

# ARŞİV BELGELERİNE GÖRE GÜMÜŞHANE'DEKİ SÜLEYMANİYE / SULTAN SÜLEYMAN CAMİİ

*Süleymaniye/Sultan Süleyman  
Mosque in Gümüşhane  
According to the Archive  
Documents*

Nurcan YAZICI\*

Having been situated in the center of the Süleymaniye neighbourhood in the Eski Gümüşhane/Old City, Süleymaniye/Sultan Suleiman Mosque was built by the order of Sultan Suleiman in the 16th century. The Eski Gümüşhane/old city is located 4 kilometres away from the new city and this historical city is spreading out on a sloping surface of 1400-1500 m altitude. This city was founded here because of the presence of silver mines around this district. According to the archival documents the Suleiman Mosque was rebuilt at the end of the 19th century and was restorated several times until today.

In this paper, the Süleymaniye/Sultan Suleiman Mosque in Eski Gümüşhane, its restoration and reconstruction process are tried to be presented using some documents kept in the Ottoman State Archive.

\* Yrd. Doç. Dr., Mimar Sinan Güzel Sanatlar Üniversitesi, Fen Edebiyat Fakültesi, Sanat Tarihi Bölümü

Osmanlı Dönemi kaynaklarında Canca/Çaniçe olarak da geçen Gümüşhane şehri bugün, Doğu Karadeniz'de, Zigana Dağları ile Gümüşhane Dağları'nı birbirinden ayırarak güneydoğu-kuzeybatı doğrultusunda akan ve Karadeniz'e ulaşan Harşit Çayı'nın bulunduğu dar bir vadidedir. Zengin gümüş yataklarının bulunduğu bir konumda olan şehrin ilk kurulduğu yerin, bugünkü kent merkezinin kuzeybatısında, yaklaşık 10 km mesafede bulunan, Canca adıyla bilinen bölge olduğu kaynaklarda geçmektedir.<sup>1</sup> Küçük ölçekli bir köy yerleşimi olarak kabul edilen bu bölgedeki ilk yerleşimden sonra şehir tarzındaki ilk yerleşim, bugün kent merkezine yaklaşık 4 km mesafede bulunan, Eski Gümüşhane ya da Süleymaniye Mahallesi olarak bilinen yerdedir (Resim 1-2). Harşit Çayı'na sol taraftan bağlanan Musalla Deresi'nin yamaçlarındaki yapma düzlükler üzerinde kademeli bir şekilde yerleşen Eski Gümüşhane'nin, çevresinde zengin gümüş yataklarının bulunması nedeniyle burada kurulduğu bilinmektedir. Kanuni Sultan Süleyman'ın emriyle buraya bir cami ve elli hanenin yaptırıldığı kaynaklarda geçmektedir.<sup>2</sup> Fatih Sultan Mehmed döneminde Osmanlı hakimiyetine giren Gümüşhane'de, Kanuni Sultan Süleyman döneminden önce de gümüş yataklarının işletildiği, Fatih Sultan Mehmed'in madenle uğraşan halkı vergiden muaf tutarak madenlerin işleyişini teşvik ettiği bilinmektedir.

Madenler işletildiği sürece Eski Gümüşhane kenti gelişimini sürdürmüştür. Merkezinde Ulu Camii de denilen Süleymaniye/Sultan Süleyman Camii'nin yer aldığı bu yerleşim, yaklaşık 1400-1500 metre yükseklikte, yamaçlara doğru mahalleler halinde yayılmıştır. Çekirdeğini Süleymaniye/Sultan Süleyman Camii'nin oluşturduğu kent, zamanla Musalla vadisinin güney ve kuzey yönlerine doğru yayılım göstermiştir.

<sup>1</sup> İ. Hakkı Uzunçarşılı, **Osmanlı Tarihi**, IV/2, s. 577-578; Metin Tuncel, "Gümüşhane", **Türkiye Diyanet Vakfı İslam Ansiklopedisi**, C. 14, İstanbul 1996, s. 275.

<sup>2</sup> Muhtemelen Kanuni'nin 1554'teki ikinci İran Seferi'nden sonra bu imar işlerini yaptırdığı kabul edilmektedir. Bakz. Engin Doğru, (hazl.), **Cumhuriyet'in 75.Yılında Gümüşhane**, Gümüşhane 1999, s. 134; Gülyüz Akagün Uslu, **Gümüşhane ve Çevresinin Tarih-Sanat Eserleri**, İstanbul 1980, s. 7.

Gümüşhane XVII. yüzyılda, özellikle IV. Murad (1623-1640) döneminde hızla gelişme göstermiştir. Yetmiş civarında gümüş madeni yanında bakır cevherinin de çıkarıldığı ocakların bulunduğu kent Osmanlı'nın ihtiyacının büyük bir kısmını karşılamıştır. XVIII. yüzyılın ikinci yarısından itibaren, madenlerin işletimiyle ilgili ocakların işletilmesinde gerekli olan ağaç kömürü gibi hammaddenin bölgede azalması, ocakları su basması, bölgede asayişin bozulması gibi birtakım sorunlar yaşanmaya başlamış; madenciligi olumsuz yönde etkileyen bu sorunlar kentin gelişimini de doğal olarak etkilemiştir. Bu olumsuz süreç için birtakım önlemler alınmış olmakla birlikte madencilik hiçbir zaman eski haline getirilememiştir. 1850'lerde maden ocaklarının çoğu kapatılmış; madencilik kentin en önemli geçim kaynağı olmaktan çıkmıştır.<sup>3</sup> 1320/1904 tarihli Trabzon vilayeti salnamesinde, Gümüşhane'nin adı ve öneminin, çok eski zamanlardan beri burada var olan gümüş madenlerinden ileri geldiği belirtilerek bu tarihte hiçbir surette kullanılmadıkları yazılmıştır.<sup>4</sup> Osmanlı döneminde 10 mahalleden oluşan şehrin XVII. yüzyılın ilk yarısında nüfusunun 30-40 bin civarında olduğu bilinmektedir. Nüfus 1870'de, 2357'ye kadar inmiştir. 1320/1904 tarihli Trabzon vilayeti salnamesine göre kasabanın nüfusu 5930'dur.<sup>5</sup> Osmanlı döneminde, maden ocağı işletilen yerlere kervan ve yolcu kabileleri uğrayamadığı bilinmektedir. Erzurum-Trabzon kervan yolu da Tanzimat'ın ilk yıllarına kadar Gümüşhane'den geçmemiştir. Bu nedenle Gümüşhane, buradaki maden ocaklarında çalışanlar, aileleri ve görevlilerin yerleştiği küçük ölçekli bir yerleşim yeri olmuştur.<sup>6</sup>

Osmanlı idaresindeki Gümüşhane önceleri Erzurum'a, daha sonra Trabzon'a, Tanzimat'ın

<sup>3</sup> 1883 yılında madenlerin işletilmesi yönünde bir girişim yapılmış, ocaklar yabancı bir şirket tarafından 1888'e kadar çalıştırılmış, istenilen sonuç elde edilemeyince maden çıkarılması durdurulmuştur. Bakz. Sabri Özcan San, **Trabzon Salnamelerinde Gümüşhane Sancağı**, yayın yeri, tarih yok, s. 41, 104.

<sup>4</sup> Sabri Özcan San, **a.g.e.**, s. 104.

<sup>5</sup> Sabri Özcan San, **a.g.e.**, s. 103; Metin Tuncel, "Türkiye'de Yer Değiştiren Şehirler ve Gümüşhane Örneği", **Geçmişte ve Günümüzde Gümüşhane Sempozyumu**, 13-17 Haziran 1990, Ankara 1991, s. 274.

<sup>6</sup> Fahrettin Kırzioğlu, "Osmanlı Tapu Tahrir ve Mühime Defterlerinde Gümüşhane Bölgesi Türk Boy/Oymak Hatıraları ve Madenler Üzerine Hükümlerden Örnekler", **Geçmişte ve Günümüzde Gümüşhane Sempozyumu**, 13-17 Haziran 1990, Ankara 1991, s. 73.

ilanına kadar tekrar Erzurum'a bağlanmıştır. 1867 yılındaki düzenlemeyle Gümüşhane, Trabzon vilayetine bağlı sancak merkezi olmuş; imparatorluğun sonlarına doğru müstakil bir sancak merkezi olan şehir Cumhuriyetin ilk yıllarında vilayet merkezi olmuştur.

Maden ocaklarının kapatılması, Erzurum-Trabzon yol güzergahının değiştirilmesi ticaretin de yeni yol güzergahına kaymasına neden olmuş; XIX. yüzyılın sonlarından itibaren Musalla vadisinin yamaçlarındaki Eski Gümüşhane yerleşimi yavaş yavaş bugünkü yerine kaymıştır. 1916-1918 tarihleri arasına rastlayan Rus işgalinden sonra eski Gümüşhane'nin çöküşü hızlanmıştır. Cumhuriyetin ilanından 4 yıl sonra vilayet merkezi bugünkü yerine taşınmıştır.<sup>7</sup>

Kaynaklar, eski Gümüşhane'nin imarının madenlerin işletilmesiyle doğru orantılı olduğunu ortaya koymaktadır. Bu bağlamda Kanuni Sultan Süleyman döneminde inşa edilen caminin kentin çekirdeğini oluşturduğu anlaşılmaktadır.

#### Süleymaniye/Sultan Süleyman Camii:

Kaynaklarda Süleymaniye ya da Ulu Camii şeklinde tanımlanan ve arşiv kayıtlarında büyük çoğunlukla "Sultan Süleyman Camii" olarak geçen cami, Eski Gümüşhane'de, Süleymaniye Mahallesi'nin merkezindedir.<sup>8</sup> Caminin kitabesi yoktur (Resim 3-4). Cami ve avlusunda bulunan bir medreseden meydana geldiği anlaşılan bu küçük ölçekli külliye Kanuni Sultan Süleyman tarafından yaptırıldığı da belgelerde tekrar tekrar vurgulanmış; Kanuni'nin "Gümüşhane kasabasında inşa buyurmuş oldukları" cami şeklinde tanımlanmıştır. Tarihi kaynaklarda Canca olarak da geçen Gümüşhane, 1803 tarihli bir belgede "Canca nam-ı diğer Erzurum Gümüşhanesi'nde Cami-yi Kebîr nam-ı diğer Sultan Süleyman Camii" olarak verilmiştir.<sup>9</sup>

Kaynaklarda, hakkında yeterince bilgi bulunmayan Süleymaniye/Sultan Süleyman Camii'nin XIX.yüzyılın ortalarındaki durumunu

ve yeniden inşa sürecini arşiv belgelerinden takip etmek mümkündür. XVI. yüzyılda, Kanuni Sultan Süleyman tarafından yaptırılan cami, XIX. yüzyılın ortalarında mevcut olmakla birlikte tamire muhtaç durumdadır.

1856 yılında, "Cennet-mekân Sultan Süleyman Han Gazi hazretlerinin Gümüşhane'de inşasına muvafık oldukları cami-i kebîr ile avlusunda vaki on aded ders odaları müşrif-ül harab" olduğu belirtilmekte, bu durumun cemaat ve talebe için sorun oluşturduğu, yapılan keşfe göre 100 bin kuruş masrafla tamiratın yapılacağı, şimdi tamir olunmadığı takdirde "bütün bütün münhedim" olacağı, hiç olmazsa 50 bin kuruşunun karşılandığı takdirde el birliğiyle tamirine başlanabileceği ifade edilmektedir. Gümüşhane Meclisi'nden gelen mazbataya göre Evkaf-ı Hümayun nazırıyla görüşülmüş, cami ve ders odalarının tamiri ayrıca "umur-u hayriyeden" görülmüş; ancak caminin Sultan Süleyman'ın Dersaadet ve pek çok yerde hayratı evkaf-ı şerifesi dahilinde olmadığı; vakıf ve varidatına, hademesi vezâifine dair hiçbir kayıt bulunmadığı; icabına bakılarak caminin mahallinde varidatının olup olmadığı; daha önceki tamiratın nasıl karşılandığının tahkik edilerek bildirilmesi istenmiştir.<sup>10</sup> Caminin vakıf ve varidatı konusundaki tahrirata cevaben Evkaf-ı Hümayun Nezareti'ne yazılan yazıda, "...cami-i şerif-i mezkûrun bir gûne vakfı ve varidatı olmayıb fakat liva-i mezkûrun mukataasından hademesinin senevi altı yüz kırk altı kuruş dokuz para" tahsisinin bulunduğu bildirilmiştir.<sup>11</sup> 1859 yılında yapılan yazışmalar tamiratın yapılmadığını göstermektedir. "Sultan Süleyman Han'ın Gümüşhane'de inşa buyurmuş oldukları cami-i şerif ile avlusunda" tamire muhtaç durumda olan on adet ders odasının bulunduğu belirtilmektedir. Cami ile birlikte avlusunda bulunan medresenin on odasının da tamirinin gerektiği anlaşılmaktadır. Bunların tamir masraflarının evkaf-ı hümayun hazinesinden karşılanması istenmiştir.<sup>12</sup> 1862 yılında, "nefs-i Gümüşhane'de vaki" Sultan Süleyman Camii'nde birtakım onarımların yapılması

<sup>7</sup> Engin Doğru, (hazl.), a.g.e., s. 134-135; Metin Tuncel, a.g.m., (1991), s. 33.

<sup>8</sup> Gülyüz Akagün Uslu, a.g.e., s. 10; İsmail Hacıahmetoğlu, **Gümüşhane İl Merkezindeki Türk-İslam Devri Mimari Eserler**, Atatürk Üniversitesi, Sosyal Bilimler Enstitüsü, yayınlanmamış yüksek lisans tezi, Ankara 2007, s. 35-37.

<sup>9</sup> BOA., C.EV., 138/6865, 29 Zi'l-hicce 1217, (22 Nisan 1803).

<sup>10</sup> BOA., A.MKT.UM., 223/18, 25 Cemâziye'l-evvel 1272, (2 Şubat 1856).

<sup>11</sup> BOA., A.MKT.NZD., 182/92, 17 Şa'bân 1272, (23 Nisan 1856).

<sup>12</sup> BOA., MVL., 582/22, 16 Zi'l-hicce 1275, (17 Temmuz 1859).

yolunda yazışmalar devam etmektedir.<sup>13</sup> 1866'da Evkaf-ı Hümayun Nezareti'ne yazılan yazıda, 1865 yılında Gümüşhane Meclisi'nden gönderildiği beyan edilen mazbatada Sultan Süleyman'ın Gümüşhane kasabasında bulunan camisinin tamirinin, bu konuda mahallinde varidatının olup olmadığı yolunda teftişin yapıldığı ve gerekli evrakların gönderildiği ifade edilmiştir. Gümüşhane Meclisi, "...cami-i şerif-i mezkûrun bir tarafı münhedim olmuş ve diğer canîbi dahi inhidâma yüz tutmuş" olduğunu bildirmiştir.<sup>14</sup> Yani caminin bir tarafı yıkılmış ve diğer tarafı da yıkılmak üzeredir. Caminin bu durumunu bildirir mazbata ve resimler gönderilmiş, gereğinin yapılması istenmiştir.

Bütün bu yazışmalar, Sultan Süleyman'ın Gümüşhane'de yaptırmış olduğu caminin ve avlusunda bulunan medresenin XIX. yüzyılın ortalarında tamire muhtaç durumda olduğunu belgelemektedir. Avluda bulunan medresenin on hücreli, küçük ölçekli bir yapı olduğu anlaşılmaktadır. Bu süreçte caminin bir vakıf gelirinin olup olmadığı araştırılmış; İstanbul ve pek çok yerde vakıfları bulunan Sultan Süleyman'ın vakıfları dahilinde bu yapının olmadığı belirtilmiş; yerinde bir vakfının bulunup bulunmadığının, daha önceki tamirlerin nereden karşılanarak yapıldığının incelenmesi istenmiştir. Yapılan yazışmalara rağmen, caminin tamirinin gerçekleştirilmediği, 1890'lara harap ulaşmasından anlaşılmaktadır.

Süleymaniye/Sultan Süleyman Camii 1890'ların başında harap durumdadır. Artık tamir edilemeyecek derecede harap olduğu anlaşılan caminin yeni baştan inşasına karar verilmiştir. Nitekim 1892 yılı başındaki yazışmada, harap olan caminin inşası, daha önce padişah tarafından emredilmiş olduğu halde bu tarihe kadar inşaata başlanması yolunda bir girişimin olmadığı, tebligat gönderilmediği Trabzon vilayetinden Evkaf Nezareti'ne bildirilmiştir. "*Sultan Süleyman Han hazretlerinin Gümüşhane'de kâin olup müşrif-ül harâb bulunan*" camisinin inşası için gereğinin yapılması istenmiştir.<sup>15</sup>

1892 yılı sonunda veya 1893'te Sultan Süleyman Camii ve medresesinin yeni baştan inşasına başlanmış olmalıdır. 1894 yılında cami tamamlanmıştır ve bir imamı vardır. Bu tarihte cami tamamlanmış olmakla birlikte, sonraki yıllarda devam eden yazışmalardan, inşaat ve tefrişatla ilgili birtakım eksiklerin tamamlanmasının uzun zaman aldığı anlaşılmaktadır.

1894 tarihli, cami çalışanlarının maaşlarına dair Gümüşhane mutasarrıflığı idare meclisinin bir mazbatasında, cami hakkında bilgi verilmiştir. Kanuni Sultan Süleyman'ın Gümüşhane kasabasında yaptırmış olduğu ve "*mürûr-u zaman ile müşrif-ül harâb*" olan, yani geçen zaman içinde harap olmaya yüz tutmuş olan cami ile bitişiğindeki medrese yeni baştan inşa edilmiştir. "...cami-i şerif-i mezkûr resim ve haritası mücebince müceddeden ve ittisalinde de on dört baba şamil medrese dahi inşa kılındığı" ifade edilmiştir. Burada medresenin de yeni baştan inşa edildiği ve 14 odalı olduğu belirtilmiştir. 1894'te, "*Sultan Süleyman han hazretlerinin müceddeden inşa kılınan cami-i şerifinin imam-ı evveli bulunan Hacı Raşid Efendinin vazife-i senevisi yalnız elli iki guruş on para*" olarak verilmiştir.<sup>16</sup> 1894 yılı sonunda, yeni baştan inşa edilmiş olan cami ve on dört odalı medresenin birinci imamının aldığı maaşın da belirlenmiş olduğu anlaşılmaktadır.

Sultan Süleyman Camii ve medresesi, 1894'te tamamlanmış olmakla birlikte 1895 senesinde de caminin birtakım eksiklerinin tamamlanması yönünde yazışmalar devam etmiştir. Cami ve medresenin yeni baştan inşası için 41 bin 900 kuruş harcanmıştır. Caminin noksanlarının tamamlanması için 17 bin 631 kuruş daha gerekmektedir. Bu miktarın sarfına izin verilmesi yanında 5400 kuruş, yirmi mum, bir petrol lambası, bir avize; hasır, tarih taşı ve elvâh-ı mübâreke gibi bazı eşya için gerekmektedir. Bu eşya içinde en fazla gider aydınlatmaya dairedir. Cami eskiden beri şamdanlar ile aydınlatıla gelmekle birlikte şamdanların bazıları kullanılmayacak surette eskimiştir ve caminin aydınlatılması mümkün olmamaktadır. Talep olunan bu eşyanın ölçü,

<sup>13</sup> BOA., A.MKT.NZD., 388/91, 29 Cemâziye'l-âhir 1278, (1 Ocak 1862).

<sup>14</sup> BOA., MVL., 717/106, 20 Şevval 1282, (8 Mart 1866); BOA., MVL., 686/55, 16 Şa'bân 1283, (24 Aralık 1866).

<sup>15</sup> BOA., DH.MKT., 1935/87, 23 Şa'bân 1309, (23 Mart 1892).

<sup>16</sup> BOA., Y.MTV., 107/24, 23 Reb'ü'l-âhir 1312, (24 Ekim 1894).

vasıf ve şekilleri detaylı bir şekilde hazırlanarak gönderilmiştir. Aydınlatma için 3 bin, tarih taşı için 400, hasır için 300, levhalar için 1200, bunların mahalline nakli için 500 kuruş olmak üzere toplam 5400 kuruş gerektiği belirlenmiştir. Eşya için tahmin edilen bu miktarla birlikte 22 bin kûsur kuruşun, 1310 senesi evkaf bütçesinden sarfına izin verilmesi evkaf-ı hümayun nazırı tarafından bildirilmiştir.<sup>17</sup>

41 bin 900 kuruşla yeni baştan inşa edilen caminin eksiklerinin tamamlanması için 1899 yılı sonunda da yazışmalar devam etmektedir. Kasım 1899'da, Gümüşhane kasabasında bulunan Süleymaniye Camii'nin noksanlarının tamamlanması yolunda yapılan müracaatın henüz neticelendirilmemiş olduğu telgrafla bildirilmiştir. Müracaatın neticelendirilememesi yanında hademesi için icâp eden vezâif tahsis edilememiştir.<sup>18</sup> Caminin noksanlarının tamamlanması ve bazı eşyaya dair 1895 yılında talep edilen 22 bin kûsur kuruş, 1899 yılında henüz karşılanmamıştır. Masrafların evkaf bütçesinden karşılanması, Trabzon vilayetinden tekrar bildirilmiştir.<sup>19</sup> Durum 1900 yılı başlarında, sadrazamın arzıyla bildirilmiş ve bu miktarın 1311/1893 senesi evkaf bütçesinden sarfına izin verilmesi uygun bulunmuştur.<sup>20</sup>

Gümüşhane'de, Kanuni Sultan Süleyman'ın ihyâ-kerdeleri olan Sultan Süleyman Camii, zamanla harap olması sonucu, medresesiyle birlikte yeni baştan inşa edilerek 1894'te tamamlanmıştır. Ancak inşaatla ve tefrişatla ilgili birtakım eksiklerin tamamlanması beş altı yıl gibi bir süre almıştır. 1900 yılı başlarında da caminin eksiklerinin henüz tamamlanmadığı anlaşılmaktadır.

Kanuni Sultan Süleyman evkafından olduğu belirtilen Gümüşhane'deki Sultan Süleyman Camii'nin, hademesi vazifesinin nasıl karşılanacağı hakkındaki yazıya cevaben Evkaf-ı Hümayun nazırı tarafından kaleme alınan 23 Mart 1899 tarihli belge, caminin XIX. yüzyıldaki

durumu hakkında da bilgi vermektedir. Hademe vazifesi 1282/1865 tarihine kadar maliye hazinesince karşılanmış; bu tarihten sonra bir talep olmadığı için bu “*vazife-i mezkûre namıyla varidât dahi olmadığı*” ve bu tarihte Kanuni Sultan Süleyman'ın evkaf varidatının evkaf-ı hümayun hazinesinden idare edilmekte olduğu bildirilmiştir. Cami görevlisi için “...*bu ana kadar taleb edilmemesi esbâbı cami-i şerifin harab olmasından*” ileri geldiği, caminin yakın zamanda imar edilmiş/yapılmış olduğu; adı geçen vazifenin de hazine-i evkafa dahil bulunmamasından dolayı, durumun şura-yı devletçe karara alınması, çözümlenmesi istenmiştir.<sup>21</sup> Şura-yı devlete havale edilen evkaf nazırının bu tezkiresine göre, Kanuni Sultan Süleyman'ın evkaf varidatının, evkaf-ı hümayun hazinesinden idare edilmekte olduğu anlaşılmış; vakıf kayıtlarının incelenerek Gümüşhane'deki camisinin vakfının nerede olduğu ve bugün kimler tarafından idare olunduğunun, bu kayıtlardan anlaşılabilmesinin mümkün olduğu halde böyle bir tedkikatın yapılmadığı, 20 Mart 315 (1 Nisan 1899) tarihli tezkire ile daha önce sorulmuştur.<sup>22</sup> Yapılan araştırma ve yazışmalar sonucunda, Kanuni Sultan Süleyman'ın “*Gümüşhane kasabasındaki cami-i şeriflerine müsakkafât* (ev, han, dükkan vs gibi yerler) ve *müstagallât* (tahıl, zahire gibi irâd getiren vakıf malları) *vakf etmeyerek*”, Süleymaniye vakfına, Kanuni Sultan Süleyman'ın Dersaadet'te bulunan hayrat ve müberrâtından karşılık olduğu, bunlardan karşılandığı beyan edilmiştir.<sup>23</sup>

1902 tarihli, evkaf-ı hümayun nazırı tarafından şura-yı devlete yazılan tezkirede, Kanuni Sultan Süleyman evkafından olan Gümüşhane kasabasındaki Süleymaniye Camii'nin hademe vazifesinin nasıl karşılandığına dair maliye nezaretine sorularak alınan cevapta, daha önce 1282/1865 senesine kadar maliye hazinesinden karşılandığı belirtilen bu görevin 1295/1878 senesine kadar kendi namına, bu tarihten sonra da “*camii-i cedid*

<sup>17</sup> BOA., ŞD., 136/74, 17 Cemâziye'l-âhir 1313, (5 Aralık 1895).

<sup>18</sup> BOA., DH.MKT., 2272/6, 13 Receb 1317, (17 Kasım 1899).

<sup>19</sup> BOA., İ.EV., 24/1317-Z-01, 13 Şa'bân 1317, (17 Aralık 1899).

<sup>20</sup> BOA., İ.EV., 24/1317-Z-01, 13 Zi'l-ka'de 1317, (14 Mart 1900); BOA., BEO. 1467/109993, 12 Zi'l-ka'de 1317, (14 Mart 1900).

<sup>21</sup> BOA., ŞD. 148/16, 11 Zi'l-ka'de 1316, 23 Mart 1899).

<sup>22</sup> BOA., ŞD. 148/16, 20 Cemâziye'l-âhir 1317, 26 Ekim 1899).

<sup>23</sup> BOA., ŞD. 148/16, 12 Muharrem 1319, 1 Mayıs 1901). 1856 yılında caminin tamiri gündeme geldiğinde, bunun Sultan Süleyman'ın Dersaadet ve pek çok yerde hayratı evkaf-ı şerifesi dahilinde olmadığı; vakıf ve varidatına, hademesi vezaifine dair hiçbir kayıt bulunmadığı belirtilmiştir. Bakz. BOA., A..MKT.UM., 223/18, 25 Cemâziye'l-evvel 1272, (2 Şubat 1856).

demekle maruf Osman Ağa Camii-i şerifi namına” verilmekte olduğu bildirilmiştir. Bu bilgiye istinaden Trabzon evkaf muhasebeciliğinden gelen cevapta ise bunun doğru olmadığı, Osman Ağa Camii'nin başka bir cami olduğu belirtilmiştir.<sup>24</sup> Kısaca, Kanuni Sultan Süleyman tarafından yaptırılan caminin, 1856 yılında yapılan araştırmaya göre ayrı bir vakfının olmadığı, İstanbul'da bulunan vakıflarda da adına rastlanmadığı belirtilmiş olmakla birlikte yapılan son inceleme caminin Kanuni'nin İstanbul'daki vakıflarından idare edildiğini ortaya koymuştur.

Eski Gümüşhane'de, Süleymaniye Mahallesi'nde bulunan Süleymaniye/ Sultan Süleyman Camii, bulunduğu mahallenin konumundan dolayı eğimli bir arazinin düzleştirilmiş alanına inşa edilmiştir. Cami, kuzey-güney doğrultuda, mihrap duvarına dikey gelişen, dikdörtgen planlıdır (Resim 5-6). İçten düz tavanlı olan cami, dıştan kiremit kaplı bir kırma çatıyla örtülüdür. Son cemaat yeri de camiye dahil edilerek aynı örtü altına alınmıştır. Caminin kuzey ve doğu yönlerinde avlu alanı, doğu yönü alt kotunda da küçük bir haziresi vardır.

Caminin beden duvarları moloz taştandır. Beden duvarlarının köşelerinde, kapı ve pencerelerde kesme taş kullanılmıştır. Yapıyı çepeçevre dolanan taş silme ve pencere düzeniyle iki katlı görünüm verilmiştir (Resim 7-8). İki sırada da aynı büyüklükte ele alınmış olan pencereler, kuzey cephe üst sıra pencereleri hariç, yuvarlak kemerlidir. Arazinin konumundan dolayı, batı cephede alt sıra sağır bırakılmış, ikinci sırada üç pencereye yer verilmiştir. Güney cephede, alt sırada mihrabın iki yanında birer pencere, üst seviyede üç pencere olmak üzere beş pencere bulunmaktadır. Doğu cephede yer alan sekiz pencere altlı üstlü yerleştirilmiştir ve pencerelerden ikisi yanlardan son cemaat yerine açılmaktadır. Kuzey yönde

bulunan son cemaat yeri, doğu-batı doğrultuda ve iki kat şeklinde düzenlenmiştir (Resim 9). Kuzeybatı yönde bulunan merdivenlerle dıştan ikinci kata ulaşılmakta; buradaki kapı bağlantısından da hanımlar mahfiline geçilmektedir. Son cemaat yerinde, alt katta basık kemerli kapı açıklığı iki yanında birer pencere bulunmaktadır. Aynı düzen üst katta daha küçük ölçekte tekrarlanmış olmakla birlikte bu katta kapı iki yanında yer alan pencereler dikdörtgen çerçevelidir.

Caminin minaresi güneydoğu köşede yer almaktadır (Resim 10). Kesme taştan kare kurgudaki minare kaidesi gövdeye geçişte pahlanmıştır. Basık silindirik gövdeli minare tek şerefeli ve sıva üzeri boyalıdır (Resim 11). Minarenin, belli bir seviyeye kadar ilk yapıya ait olması muhtemeldir.

Caminin harimi, ikişer ahşap sütunla üç sahına ayrılmıştır. Mekan içte düz ahşap tavanla örtülüdür. Harimin güney duvarı ortasında yer alan mihrap kesme taştandır. Silmelerle çevrelenmiş olan mihrap nişinin kavsarasında üç sıra bezeme üstünde iki kartuş düzenlemesine, bunların üst köşelerinde de dilimli bir form içinde altı dilimli birer rozet süslemeye yer verilmiştir. İç mekanda, hat panoları bulunmaktadır. Mihrabın üstünde Hicrî 1319 (1901) tarihini veren ayet panosu yanında Hicrî 1285 (1868) ve Hicrî 1291 (1874) tarihli hatlar önemlidir.<sup>25</sup>

Caminin güneydoğu köşesinde, duvara bitişik olarak inşa edilmiş bir çeşme

<sup>24</sup> BOA., ŞD. 148/16, 23 Zil-hicce 1319, 2 Nisan 1902. Burada adı geçen Osman Ağa Camii hakkında bilgi yoktur. Cami-i Cedid de denildiği belirtilen cami aynı adla bilinen mahallede olmalıdır. Ancak günümüze ulaşmayan ve hükümetin yanında olduğu belirtilen Saray Camii'ne Osman Ağa Camii de denildiği ifade edilmiştir. Bakz. Sabri Özcan San, “Gümüşhane Müstakil Sancağı'ndaki Mahalleler Aileler ve (Efsaneler, Hikayeler)”, **Geçmişte ve Günümüzde Gümüşhane Sempozyumu**, 13-17 Haziran 1990, Ankara 1991, s. 127.

<sup>25</sup> Bu hatların metinleri, hattatları ve tarihleri hakkında kapsamlı bir çalışma yapılmıştır. Bakz: Hüseyin Yurttaş, “Gümüşhane Süleymaniye (Ulu) Camii, Çeşmesi, Haziresi ve Hacı Tahir Efendi Türbesi”, **Güzel Sanatlar Fakültesi Sanat Dergisi**, Sayı: 12, Erzurum 2007, s. 62. 2007 tarihli tez çalışmasında yer alan iç mekan fotoğraflarında, bu hatların bulunmadığı anlaşılmaktadır. Bakz. İsmail Hacımehmetoğlu, **a.g.t.**, s. 42-25. Bu durum, mevcut hatların 2006 yılı onarımından sonra yerleştirildiğini düşündürmektedir. Caminin onarım ve yeniden inşa süreci açısından önem arz eden bu hatlardan özellikle Hicrî 1285 /1868 ve Hicrî 1291/1874 tarihli olanlarının bu cami için hazırlanıp hazırlanmadıkları konusu net görünmemektedir. Bu tarihlerde, arşiv kayıtları caminin harap durumda olduğunu belgelemektedir. Eğer bu cami için hazırlanmışlarsa, yeniden inşa sonrası tekrar camiye yerleştirilmiş olmaları da mümkündür. Caminin içindeki hatların çalınmış olduğuna dair bilgi de ayrıca dikkate alınmalıdır. Bu bilgi için bakz. Salih Çubukçu, “Gümüşhane ve Çevresindeki Tarihi Kalıntıların Korunmaları ve Restorasyonları ile İlgili Düşünceler”, **AÜ. DTCF. Dergisi**, C. XXXIV, Sayı: 1-2, Ankara 1990, s. 391.

bulunmaktadır. Kitabesi bulunmayan çeşmenin camiye sonradan eklendiği anlaşılmaktadır.

Süleymaniye/Sultan Süleyman Camii son dönem onarımlarında alçak bir çevre duvarı içine alınmıştır. 2006 yılında kapsamlı bir onarım geçirmiştir; caminin içi ve son cemaat yeri yenilenmiştir; avlusuna tuvaletler ve gasilhane yaptırılmıştır.<sup>26</sup> Son olarak 2009 yılında caminin etrafı, çevre duvarının üstü demir korkuluklarla çevrelenmiş ve bahçe kapıları yenilenerek çevre düzenlemesi yapılmıştır.

Süleymaniye/Sultan Süleyman Camii'nin doğu yönünde, caminin yeniden inşa sürecinden sonra oluşturulduğu anlaşılan küçük bir haziresi bulunmaktadır. Arazinin eğiminden dolayı camiden daha alt kotta kalan hazirede XIX. yüzyıl sonu ve XX. yüzyılın başına tarihlenen mezar taşları yer almaktadır.<sup>27</sup>

### Sonuç:

Süleymaniye, Ulu Camii gibi isimlerle tanınan, arşiv kayıtlarında yaygın kullanılan adıyla Sultan Süleyman Camii, adından da anlaşıldığı üzere Kanuni Sultan Süleyman tarafından, o dönemin kent merkezi olan Eski Gümüşhane'de yaptırılmıştır. Yapıldığı dönemde cami ve avlusu etrafında bulunan bir medreseden oluştuğu anlaşılan küçük ölçekli yapı, XIX. yüzyılın ortalarına harap halde ulaşmıştır. Bölgede bulunan madenlerle bağlantılı olarak

kurulan Gümüşhane, bu madenlerin işletilmesinin durmasıyla önemini kaybetmiştir. Bu bağlamda Süleymaniye/Sultan Süleyman Camii de harap olmuştur. XIX. yüzyılın ortalarından itibaren tamiri yolunda birtakım girişimlerde bulunulduğu, dönemin yazışmalardan anlaşılmaktadır. Yüzyılın sonunda, 1894'te harap caminin yerine bugünkü yapı yapılmıştır. Camiyle ilgili bir başka önemli bilgi ise Sultan Süleyman evkafına kayıtlı olmakla birlikte ayrı vakfının olmadığı, Sultan Süleyman'ın İstanbul'daki vakıf arazilerinden idare edildiğidir.<sup>28</sup>

1894 yılı sonunda, yeni baştan inşa edilmiş olan caminin yanında, bitişiğinde on dört odalı medresenin de inşa edildiği belgelerden anlaşılmaktadır. Cami günümüze ulaşmakla birlikte, bu tarihte yeni baştan yapılan medresesi günümüze ulaşmamıştır.

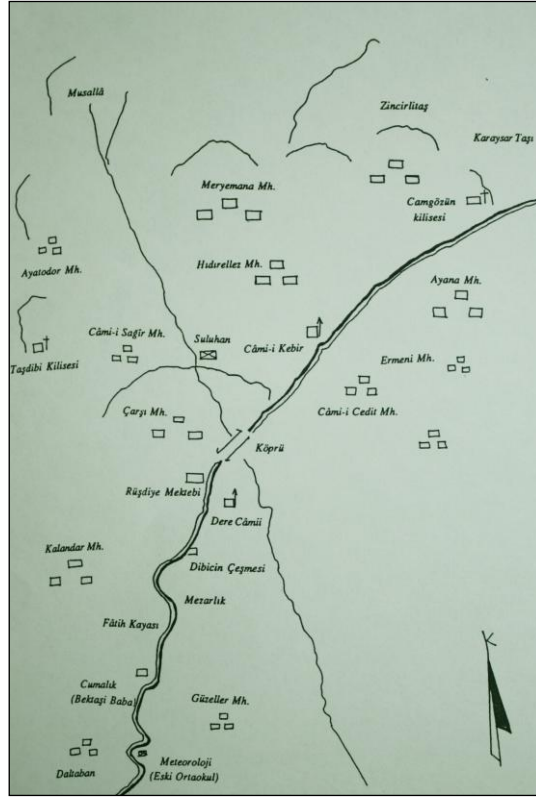
Sultan Süleyman/Süleymaniye Camii'nin ilk inşa edildiği döneme dair elimizde herhangi bir bilgi olmamakla birlikte, plan şemasının ilk inşasına uygun şekilde uygulandığı söylenebilir. Cami, cephelerin biçimlenişi açısından, yeniden inşa edildiği dönemin, II. Abdülhamit döneminin özelliklerini yansıtır.<sup>29</sup> Küçük ölçekli bu cami, Eski Gümüşhane'nin günümüze ulaşmış olan en sağlam durumdaki yapısıdır ve etrafındaki oldukça az sayılabilecek iskana rağmen ibadete açıktır.

<sup>26</sup> Hüseyin Yurttaş, a.g.m., s. 61.

<sup>27</sup> Caminin haziresinde, en erkeni Hicri 1310 (1892) tarihini veren dokuz yazılı mezar taşı tespit edilmiş ve bunlar yayımlanmıştır. Bakz. Hüseyin Yurttaş, a.g.m., s. 62-67; Murat Yüksel, **Gümüşhane Kitabeleri**, İstanbul 1997, s. 110-122.

<sup>28</sup> Caminin Kırım'da vakıflarının olduğu yönünde bir bilgi verilmiştir. Bakz: Sabri Özcan San, a.g.m., s. 127.

<sup>29</sup> XIX.yüzyılın sonuna tarihlenen Isparta/Yalvaç'taki Yeni/Hamidiye Camii, moloz taş örgülü duvarları, iki katlı yuvarlak kemerli pencere düzeni, köşelerde, kapı ve pencerelerde kesme taş kullanımıyla; dikdörtgen planlı çatıyla örtülü harim mekanı, yuvarlak kemerli, iki katlı pencere düzeni ile Sinop'ta 1896'da yenilenen Cezayirli Ali Paşa Camii dönemin benzer örneklerindedir.



**Resim 1.** Eski Gümüşhane yerleşimi.(Kaynak: Engin Doğru, (hazl.), **a.g.e.**, s. 134).



**Resim 2.** Eski Gümüşhane, Süleymaniye Mahallesi. Süleymaniye/ Sultan Süleyman Camii ve çevresi  
(Foto: N. Yazıcı, 5 Ağustos 2009).





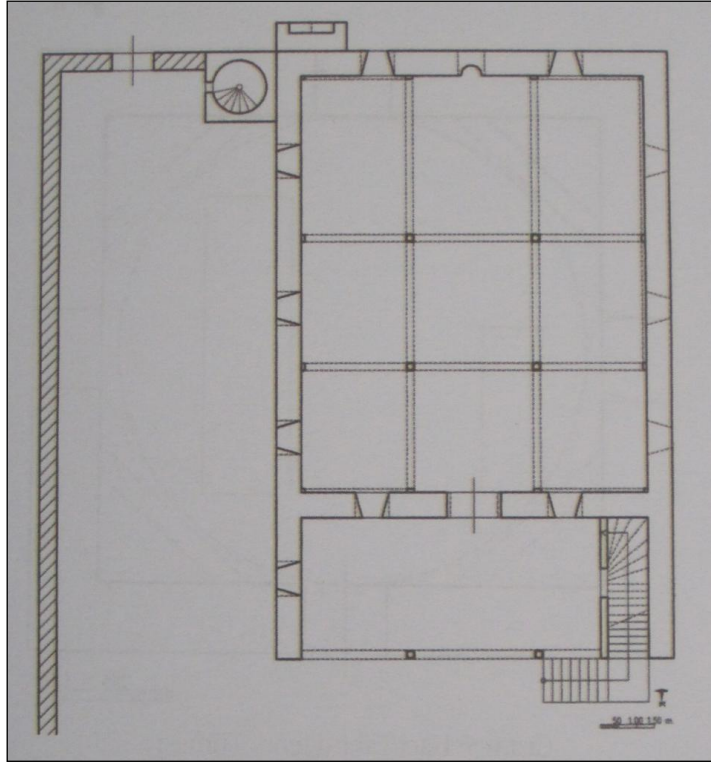
**Resim 3.** Eski Gümüşhane, Süleymaniye Mahallesi'ndeki Süleymaniye/Sultan Süleyman Camii'nin eski bir fotoğrafı  
(Kaynak: <http://www.gumushane.gen.tr/erişim> 12 Eylül 2010).



**Resim 4.** Eski Gümüşhane'de Süleymaniye/ Sultan Süleyman Camii  
(Foto: N. Yazıcı, 5 Ağustos 2009).



**Resim 5.** Eski Gümüşhane'de Süleymaniye/Sultan Süleyman Camii'nin güneybatı yönden genel görünümü  
(Foto: N. Yazıcı, 5 Ağustos 2009).



**Resim 6.** Eski Gümüşhane'deki Süleymaniye/Sultan Süleyman Camii planı.  
(Kaynak: Hüseyin Yurttaş, a.g.m., s. 67).





**Resim 7.** Eski Gümüşhane'deki Süleymaniye/Sultan Süleyman Camii doğu cephesinden görünüm  
(Foto: H. Avni Yazıcı, 5 Ağustos 2009).



**Resim 8.** Eski Gümüşhane'deki Süleymaniye/Sultan Süleyman Camii güneydoğu yönünden görünümü  
(Foto: H. Avni Yazıcı, 5 Ağustos 2009).



**Resim 9.** Eski Gümüşhane'deki Süleymaniye/Sultan Süleyman Camii son cemaat yeri  
(Foto: N. Yazıcı, 5 Ağustos 2009).



**Resim 10.** Eski Gümüşhane'deki Süleymaniye/Sultan Süleyman Camii güneydoğu köşesi  
(Foto: N. Yazıcı, 5 Ağustos 2009).



**Resim 11.** Eski Gümüşhane'deki Süleymaniye/Sultan Süleyman Camii minaresi  
(Foto: N. Yazıcı, 5 Ağustos 2009).