



Erdal Karakaş

Bilecik Şeyh Edebali University, erdal.karakas@bilecik.edu.tr,
Bilecik-Turkey

İsmail Hakkı Sarıtarla

Bilecik Şeyh Edebali University, hakki_saritarla@hotmail.com,
Bilecik-Turkey

<http://dx.doi.org/10.12739/NWSA.2016.11.2.4A0052>

**BİLECİK KIRSALINDA ZAMANA GÖRE DEĞİŞEN SUÇLARA COĞRAFİ BİR BAKIŞ:
HIRSIZLIK**

ÖZ

Toplumsal bir olay olan suçun, miktarının, tipinin, gerçekleştiği alanın özelliklerinin bilinmesi, onunla ilgili çalışmaları daha da kolaylaştırmaktadır. Çünkü eldeki veriler ve alansal dağılım ortaya konulduğunda onla mücadele daha etkili hale gelmektedir. Suç sayısını azaltmak için onun geliştiği, güçlendiği alanın konumsal özelliği, kullanım yoğunluğu vb. niteliklerinin çıkarılması ne tür önlemin nerelerde ve nasıl yapılması gerektiğini açıkça ortaya koymakta aynı zamanda taktik ve uygulamalar daha da kolay hale gelmektedir (Karakaş, 2004:21). Suç Coğrafyası alanında yapılmış bu tanımdan yola çıkılarak çalışmada; Bilecik ili Merkez ilçe kırsalında meydana gelen suç çeşitlerinden zamana göre değişim gösteren suç çeşitlerinin 2005-2009 ve 2010-2014 yılları arası kıyaslama yapılarak dağılımları yapılacak; bu dağılışı etkileyen nedenleri ve suçun meydana geldiği mekânın özellikleri ortaya koyulmaya çalışılacaktır.

Anahtar Kelimeler: Bilecik, Suç, Suç Dağılışı, Kırsal, Mekan

BİLECİK RURAL CRIME IN TIME VARY GEOGRAPHICAL A GLANCE: THEFT

ABSTRACT

The crime is a social event, quantity, type, knowledge of the area where the features are even easier with related studies. Because the available data and spatial distribution revealed that fighting becomes more effective. To reduce the number of crimes that his arrival , the spatial characteristic of the area that makes strong use density etc. nature of the removal of what kind of measures where and how it should be made perfectly clear at the same time the formation and implementation are becoming easier (Karakaş, 2004:21). Crime field study conducted in regions derived from this definition; Bilecik Central District of offenses that vary according to the time of the offenses occurred between 2005-2009 and 2010-2014, the rural distribution by comparison to be made; The reasons for this distribution occurred and will attempt to put forward crimes affecting the properties of space.

Keywords: Bilecik, Crime, Crime Distribution, Rural, Place



1. GİRİŞ (INTRODUCTION)

Mekânsal alanların yaşam kalitesinin yükseltilmesi, suç ve suçlulukla daha etkin bir mücadele ve öngörü ile suç olgusunun makul bir seviyede tutulması daha yaşanabilir bir ortam oluşmasını sağlayacaktır. Bunu sağlamanın başında suç ve suçluluğu iyi anlamak gelmektedir. Bu nedenle suç coğrafi, siyasi, sosyolojik, psikolojik, hukuksal, dinsel ve kriminolojik bakış açılarına göre çeşitli şekillerde ele alınmış ve tanımlanmıştır.

Coğrafi bakış açısına göre suçun; oluş nedeni, faili, mağduru, mekânı, zamanı, yöntemi, çeşidi olmak üzere belirli özellikleri vardır. Bunlardan; kişiyi suç işlemeye iten sosyal, ekonomik, biyolojik vb. faktörler ve/veya şartlar, oluş nedenini; kişi veya kişiler işleyeni; suçtan etkilenen kişi ve kurumlar mağduru; işlediği yer mekânı; yıl, ay, gün, saat gibi unsurlar zamanı; işleniş şekli yöntemi, tipi ise çeşidini ortaya çıkarır. Suçun sosyal bir canlı olan insan tarafından bir mekân üzerinde işlenmesi onun sosyal ve mekânsal özelliğini ön plana çıkarmaktadır. Kısaca insan, mekân ve zaman özelliği suçun coğrafya konusu içinde yer almasına neden olmuş ve coğrafyacılar tarafından incelenmesini zaruri kılmıştır (Karakaş, 2006).

Çalışma sahası olarak kırsal suç ülkemizde olduğu gibi uluslararası platformda da en az araştırma konusu yapılan sahalardandır. Kaynak araştırmasında da oldukça az sayıda kaynak bulunan kırsal suç araştırması özellikle kırsal suçluluğun ortaya konması bakımından önemlidir. Bu nedenle çalışmamız suç coğrafyası alanında literatüre katkı sağlayacaktır.

2. ÇALIŞMANIN ÖNEMİ (RESEARCH SIGNIFICANCE)

Suçun etkenlerinden birisini oluşturan insanın mekânda iz bırakması, bu mekânı ele alarak suçun dağılışı daha iyi anlamamıza yardımcı olacaktır. Bu çalışmamız da özellikle bazı suç türleri açısından ön plana çıkan suç fırsat alanlarının ve nedenlerinin ortaya konulması esastır. Bu nedenleri ortaya koyarken dağılışın yıl ve ay olarak ele alınması sağlanmış ve kırsal arazi kullanımı ile ilişkilendirilmesi yapılmıştır. Ayrıca kolluk kuvvetlerinin suçları tasniflerken Türk Ceza Kanununda yer alan suç tasnifini kullandığını bilmek gerekmektedir. Meydana gelen suçların sağlıklı analizi açısından suçların ilgili suç tasnifi altında depolanması da önemlidir. Çalışmanın amacı; Bilecik ili Merkez İlçe kırsalında meydana gelen suçlardan zamana göre dağılış özelliği ön plana çıkanların genel özelliklerini saptamak, alanların fonksiyon değişikliğine bağlı arazi kullanım özelliklerinin farklılaşması ile suç fırsatı oluşturacak alanların ortaya çıkması ve suçun işlendiği yerleşmelerin yapısını ortaya koyarak kırsal arazi kullanımının suç üzerine etkisini açıklamak ve suçların dağılışı yapmaktır. Sadece suçu istatistik çizelgeler üzerinden ele almak bu anlamda yetersizdir denebilir. Bu nedenle suç dağılımını mekânsal olarak ele alıp; yıl ve ay bazında değerlendirmeler yapılmıştır. Bunun yanı sıra Bilecik ilinin kültürel, ekonomik ve sosyal yapısının bilinmesi de çalışmaya fazlasıyla destek olmuştur. Çalışmasının veri kaynağının temelini Bilecik merkez ilçe kırsalında 2005-2014 yılları arasına ait on yıllık polis-jandarma suç istatistikleri oluşturmaktadır.

3. MALZEME VE METOD (MATERIALS AND METHOD)

Çalışmada şehirsal ve kırsal toplam suç miktarlarından yola çıkılarak şehir-kır suç dağılışı açıklanmış, özellikle mala karşı suçlardan hırsızlık suçunun kırsaldaki dağılışı ortaya konmuş, bu dağılıştan da belli bir zamanda, bariz bir sebebe bağlı olarak değişim

gösteren inşaattan hırsızlık ile kamusal alanlardan hırsızlık suçları ele alınmıştır. Toplanan verilerin ilk olarak birbirleri ile ilişkilendirilmeleri ve düzenlenmeleri yapılmış, araştırmanın amacına yönelik bulguların ortaya çıkarılması, yorumlanması ve sebeplerinin değerlendirmesi sağlanmıştır. Yorumlama ve gözden geçirme işlemi bizzat kırsal yerleşim alanının ziyaret edilerek daha sağlıklı çıkarımlar yapılması ile devam etmiştir. Veriler ArcGIS 10.2.2 programından istifade ile haritalandırılmış, sayısallaştırılmış Bilecik Merkez İlçe kırsal suç haritaları oluşturulmuştur.

4. BİLECİK'TE KIRSAL VE ŞEHİRSSEL SUÇ MİKTARINA GENEL BAKIŞ (BİLECİK IN RURAL AND URBAN CRIME RATE OVERVIEW)

Çalışmamıza esas olacak kavram mekândır. Arazi kullanımı ve suç ilişkisini ortaya koyabilmek için mekânı iyi analiz edebilmek gereklidir. Mekân suçun işlendiği, oturulan, kırsal ve şehrsel olarak ayrılabilir. Elde edilen veriler polis ve jandarma teşkilatlarının görev ve sorumluluk yerlerinde meydana gelen suç istatistiklerine dayandığından mekânın kırsal yönünü jandarma, kentsel yönünü polis teşkilatı oluşturmaktadır. Ayrıca suçun işlendiği mekân çalışmaya esas alandır. Şehirlerde nüfus yoğunluk gösterir; kültürel yapı heterojendir yani türdeş değildir; arazi kullanımı genellikle hizmet ve sanayi fonksiyonlarında yoğunlaşmaktadır; oturmalar konutlar, eğlence alanları, sanayi ve ticaret alanları, gezinti alanları gibi çok türlü kullanım vb. çeşitlilik gösterir. Kırsalda ise nüfus dağınık ve azdır; oturmalar konut ağırlıklıdır; kültürel yapı çoğunlukla homojendir; arazi kullanımı tarımsal fonksiyona dayalıdır. Şehirlerde arazi kullanımı kırsala göre çok çeşitlidir, buna nüfus yoğunluğu da eklendiğinde kırsaldaki tekdüze veya zamana bağlı değişen durumlarda meydana gelen suçlara nazaran çok çeşitli ve fazla sayıda suç işlenir. Bilecik'te suçun 2010-2014 yılları arası dağılımına göz atacak olursak; şehrsel alanlarda kırsala göre hemen 3 kat fazla olay meydana geldiğini görmekteyiz. Mala karşı işlenen suçlarda da şehrsel alanda 2 kat gibi bir fark görülmektedir (Tablo 1).

Tablo 1. Bilecik ilinde 2010-2014 yılları arası toplam ve mala karşı suç sayıları

(Table 1. Bilecik province in the years 2010-2014 between total and number of crimes against property)

Mekân	Suç Miktarı	2010	2011	2012	2013	2014	Toplam
Kırsal	Toplam Suç	2017	1597	1571	1686	1620	8491
	Mala Karşı Suç	189	243	208	228	176	1044
Şehrsel	Toplam Suç	2788	4355	5242	5232	5704	23321
	Mala Karşı Suç	366	548	646	611	777	2948

Bu durum; Bilecik şehir merkezi nüfusunun Merkez İlçe kırsal nüfusunun yaklaşık 3,5 katı olması, arazi kullanımının sanayi, hizmet fonksiyonu ağırlıklı olarak çeşitlenmesi, ulaştırma durumu, kullanılan alanlar arası mesafe, suç unsurlarının elde ediliş, kullanım ve elden çıkarma kolaylığı ile heterojen bir kültürel yapıda gerçekleşmesi doğal olarak kenti suç bakımından daha cazip bir alan haline getirmektedir. Mala karşı işlenen suçların da şehrsel alanlarda daha fazla ortaya çıktığını görmekteyiz. Genellikle mala karşı suçlar ekonomik değeri yüksek olan, kolay elde edilebilir, tanınma riski az, olay yeri suçun ardından seri şekilde terk edilebilir, suçun işlendiği çevrede kolayca suça konu eşyalar el değiştirebilir, teknolojik imkânlarla takip kolaylığı sağlansa da yabancılaştırmanın bir örtü olarak algılanması gibi etkenlere bağlı, suçlularca cazibe kaynakları olarak kullanılırlar. Bilecik şehrsel alanlarda sanayi fonksiyonunun ön



plana çıkmasına bağlı olarak daha fazla mala karşı suç işlenmiş olsa da zamana bağlı olarak kırsalda ki belli değişimlere bağlı suç sayısı artabilmektedir. Mala karşı suçların kırsal da %62'sini hırsızlık suçları oluşturmaktadır. Kırsalda hırsızlık olaylarının dağılımını yaparak, zamana bağlı mekânsal değişimin suç sayısındaki artışını daha iyi görürüz.

5. BİLECİK MERKEZ İLÇE KIRSALINDA HIRSIZLIK SUÇUNUN ZAMANA BAĞLI DEĞİŞİMİ: 2005-2009 VE 2010-2014 DÖNEMLERİ KARŞILAŞTIRILMASI (CENTRAL DISTRICT RURAL CRIME THEFT BİLECİK OF THE ITS TIME CHANGE: COMPARISON OF THE YEAR 2005-2009 AND 2010-2014)

Tablo 2. Bilecik kırsalında hırsızlık suçları (2005-2014)
(Table 2. Theft crimes in rural Bilecik (2005-2014))

	2005	2006	2007	2008	2009	Top.	2010	2011	2012	2013	2014	Top.
Evden Hırsızlık	6	6	6	8	5	31	3	16	8	1	1	29
İnşaattan Hırsızlık	0	0	0	0	0	0	0	2	3	1	0	6
İş Yerinden Hırsızlık	11	15	21	14	11	72	11	11	8	12	3	45
Kamudan Hırsızlık	0	2	3	3	0	8	2	4	7	11	8	32
Oto ve Otodan Hırsızlık	3	8	2	3	0	16	7	4	7	10	0	28
Hayvan Hırsızlığı	0	2	1	0	4	7	3	2	1	1	0	7
Bahçe Ve Tarladan Hırsızlık	0	0	0	0	3	3	3	3	2	3	0	11
Toplam	20	33	33	28	23	137	29	42	36	39	12	158

Tablo 2'de hırsızlık olaylarının 10 yıllık dağılımını görmekteyiz. 2010-2014 yılları arasında toplam suç sayısı, 2005-2009 yıllarına göre %16 oranında artmıştır. Özellikle kamusal alandan hırsızlık olayları 2010-2014 döneminde 4 kat artış göstermiştir. 2005-2009 döneminde inşaattan hırsızlık olayı meydana gelmezken, 2010-2014 döneminde 6 olay meydana gelmiştir. Evden hırsızlık olayları her iki dönemde de hemen aynı oranda seyretmiştir. Oto ve otodan hırsızlık olayları da 2 kat artmıştır. İş yerinden hırsızlık olayları 2006-2009 yıllarında %60 daha fazla görülmüştür. Çünkü 2011 yılı Nisan ayında polis-jandarma protokolü ile kırsal alan statüsünden polis bölgesi olarak şehirselleşen alan statüsüne devredilen 1. ve 2. Organize Sanayi Bölgeleri ile üniversite bölgesi 2005-2009 dönemi ile 2010-2014 dönemleri arasında özellikle iş yerinden hırsızlık olaylarını etkilemiştir. Bu duruma rağmen 2010-2014 yılları arası hırsızlık olay sayısındaki artış dikkat çekicidir. Bilecik Kırsalında 2010-2014 yılları arasında hırsızlık olayları sayısı 2006-2009 yıllarına göre artış göstermiş, bu artışın nedeni 2009-2014 yılları arasında Yüksek Hızlı Tren Hattı çalışması ve Konvansiyonel demiryolu hattındaki seferlerin Hızlı tren hattı çalışmalarına bağlı olarak 2013-2014 yıllarında durmuş olmasıdır. Buna bağlı olarak inşaat alanlarından hurda ve kablo, kamu kurum ve kuruluşundan enerji nakil kablosu hırsızlığı olayları artış göstermiştir. Alanın fonksiyonunun değişmesi arazi kullanım özelliğinin farklılaşması kısaca suç için fırsat oluşturacak alanların ortaya çıkması ya da alanın ortadan kalkması veya başka bir alanda oluşması ile suçun yer değiştirmesi olayı meydana gelmektedir (Karakaş, 2013:23). Ayrıca suç işlenen yerleşim yeri sayısı 2005-2009 döneminde 7 iken, 2010-2014 döneminde 14'e



çıkması, bu son süreçte 9 yeni yerleşim alanında değişime bağlı mekânsal suç hareketi yaşanmıştır (Şekil 1, Şekil 2 ve Şekil 3). 2003-2011 yılları boyunca Bozüyük-Mekece karayolunun yapım çalışması tünel ve köprüyol inşaatlarına bağlı olarak uzun zamanda tamamlanmış, özellikle şantiyelerinin kaldırılma süreci 2011 yılını bulmuştur. Dağınık ve kontrolsüz yapılan çalışmalar sonucunda hırsızlık olayları meydana gelmiştir. Aynı zamanda bölgede 2009 yılında yüksek hızlı tren çalışmaları başlamış, bu yol hattındaki çalışmalar birçok noktada iç içe geçmiş, hızlı tren-yol hattı çalışmaları ile kesişmiş ve bölge büyük bir şantiye görünümüne kavuşmuştur. Bu durumun doruk noktaya ulaştığı zaman dilimi 2010-2011 yıllarıdır. 2005-2009 yılları arasında Bozüyük-Mekece yol yapım çalışmasına bağlı 5 olay meydana gelirken, 2010-2014 yılları arasında 6 olay meydana gelmiştir. 2010-2014 yılları arasında yüksek hızlı tren hattı yapım çalışmasına bağlı 17 olay meydana gelirken, 2005-2009 yılları arasında doğal olarak olay meydana gelmemiştir. Arazi kullanımındaki bu değişiklik zaman-mekân ilişkisi kapsamında suçların yer değiştirmesi veya ortaya çıkması olarak görülmektedir. Çünkü suçlar zaman içinde farklı nedenlerle mekân değiştirmektedir. Dolayısıyla yeni sahanın çekim özellikleri ile eski ve yeni mekânların farklı yönlerinin bilinmesi potansiyel alanların daha kolay tespit edilmesini ve mücadeleyi kolaylaştırmaktadır (Karakaş, 2013:3). Bu sebeplere bağlı değişimi ele alarak, özellikle kamusal alandan, enerji kablosu ve inşaat alanından hırsızlık olaylarının dağılımını yaparak değişimi Tablo 3'de görebiliriz.

Tablo 3. Bilecik kırsalında zamana bağlı hırsızlık suçlarının dağılımı (2005-2014)
(Table 3. Distribution of Bilecik in rural unsteady theft crime (2005-2014))

Suç Kırsalı	2005-2009			2010-2014		
	Kamusal Alandan Hırsızlık	İnşaattan Hırsızlık	Toplam	Kamusal Alandan Hırsızlık	İnşaattan Hırsızlık	Toplam
Bayırköy	1		1	4	1	5
Deresakarı	1		1	1		1
Kepirler	1		1	1		1
Pelitözü	1		1	2		2
Selbükü			0	1		1
Vezirhan	2		2	6	1	7
Küplü			0	3		3
Aşağıköy			0	1	1	2
Başköy			0	1	3	4
Bekdemir			0	1		1
Kendirli			0	1		1
Kurtköyü			0	2		2
Kuyubaşı			0	7		7
Örenköy			0	1		1
Künçeyiz	1		1			0
Selöz	1		1			0
Toplam	8	0	8	32	6	38

Tablo 4. Bilecik merkez ilçe kırsal kamusal alandan hırsızlık olayları aylık dağılışı (2005-2009)
(Table 4. Bilecik central district rural crimes of theft of public space monthly distribution (2005-2009))

Suç Kırsalı	Mart	Nisan	Mayıs	Haziran	Ekim	Kasım	Aralık	Toplam
Bayırköy							1	1
Deresakarı	1							1
Kepirler			1					1
Künçeyiz				1				1
Selöz							1	1
Pelitözü					1			1
Vezirhan	1						1	2
Toplam	2		1	1	1		3	8

2005-2009 yılları arası kamusal alandan hırsızlık suçlarının aylık dağılışı incelendiğinde suçların Aralık ayında daha çok işlendiği görülmektedir. Bunun ana nedeni arazi kullanımının kışın hemen sifıra düşmüş olmasıdır diyebiliriz. Aralık ayında meydana gelen hırsızlıkların mekânsal dağılışı farklı olması da bu durumu desteklemektedir. Yüksek hızlı tren gibi belli bir zaman tahdidinde bitirme hedefi ile yürütülen projelerin olmaması bu durumu 2010-2014 yılı ile kıyasladığımızda daha iyi anlamamızı sağlamaktadır (Tablo 4).

Tablo 5. Bilecik merkez ilçe kırsal kamusal alandan hırsızlık olayları aylık dağılışı (2010-2014)
(Table 5. Bilecik central district rural crimes of theft of public space monthly distribution (2010-2014))

Suç Kırsalı	Ocak	Şubat	Mart	Nisan	Mayıs	Haziran	Ağustos	Eylül	Ekim	Kasım	Aralık	Toplam
Bayırköy		1	1				1		1			4
Deresakarı			1									1
Başköy				1								1
Kurtköy		1								1		2
Kepirler									1			1
Kuyubaşı	1			1	3					1	1	7
Örenköy				1								1
Pelitözü				1	1							2
Selbükü				1								1
Vezirhan			2		1	1			1	1		6
Küplü					1	1		1				3
Aşağıköy									1			1
Bekdemir						1						1
Kendirli		1										1
Toplam	1	3	4	4	3	7	1	1	4	3	1	32

2010-2014 yılları arası kamusal alandan hırsızlık suçlarının aylık dağılışı incelendiğinde genel olarak dağınık bir görüntü karşımıza çıkmakta, yılın hemen her ayı suç işlenebilmektedir. Yalnız yaz ayı olan temmuz ayında suç işlenmediği, en çok suçunda haziran ayında işlendiği görülmektedir. Ayrıca yüksek hızlı tren projesinin zaman tahdidi ve meydana gelen gecikmelerin telafisine yönelik çalışmaların yılın her ayı yürütüldüğü görülmekte, bu duruma bağlı aylık dağılışı çeşitlenmiştir (Tablo 5). Konvansiyonel tren hattındaki

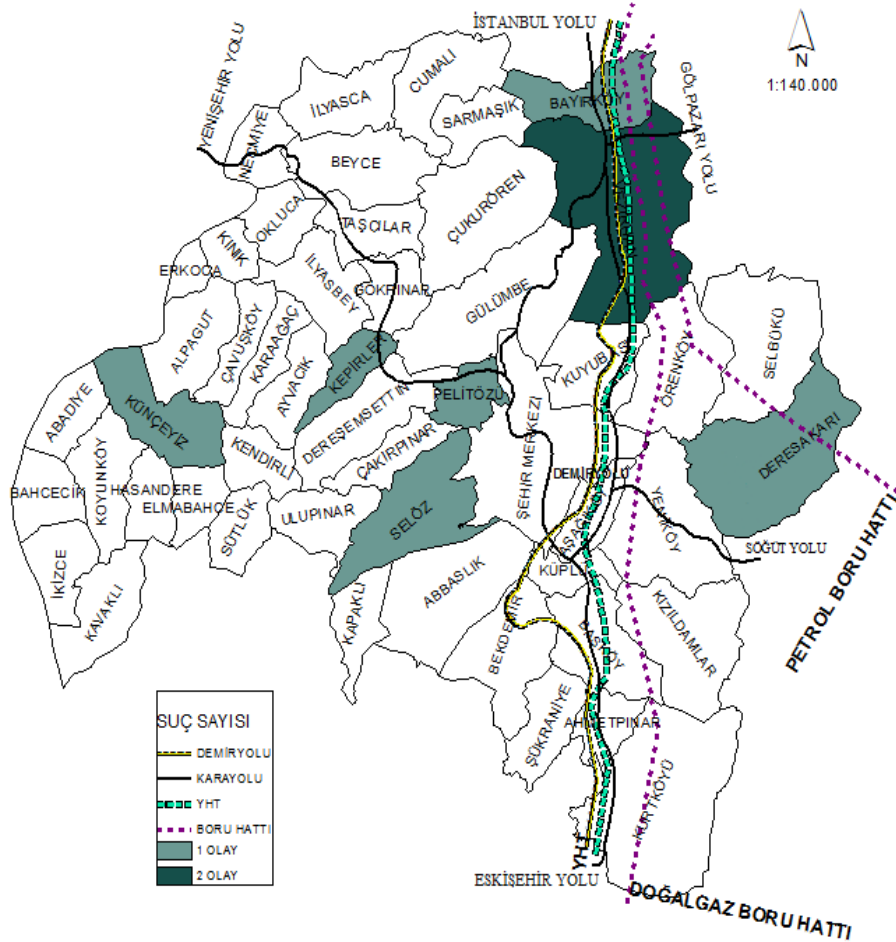
elektrik kesintisinin yıl boyu sürmesi ve kış şartlarının 2014 kışı haricinde iyi gitmiş olması da dağılışa etken diğer nedenlerdir.

Tablo 6. Bilecik Merkez İlçe Kırsal İnşaat Alanından Hırsızlık Olayları Aylık Dağılışı (2010-2014)
(Table 6. Bilecik Central District Rural Theft Crimes of Construction Monthly Distribution (2010-2014))

	Ocak	Şubat	Nisan	Ağustos	Eylül	Ekim	Toplam
Bayırköy				1			1
Aşağıköy		1					1
Başköy	1		1			1	3
Vezirhan	1						1
Toplam	2	1	1	1		1	6

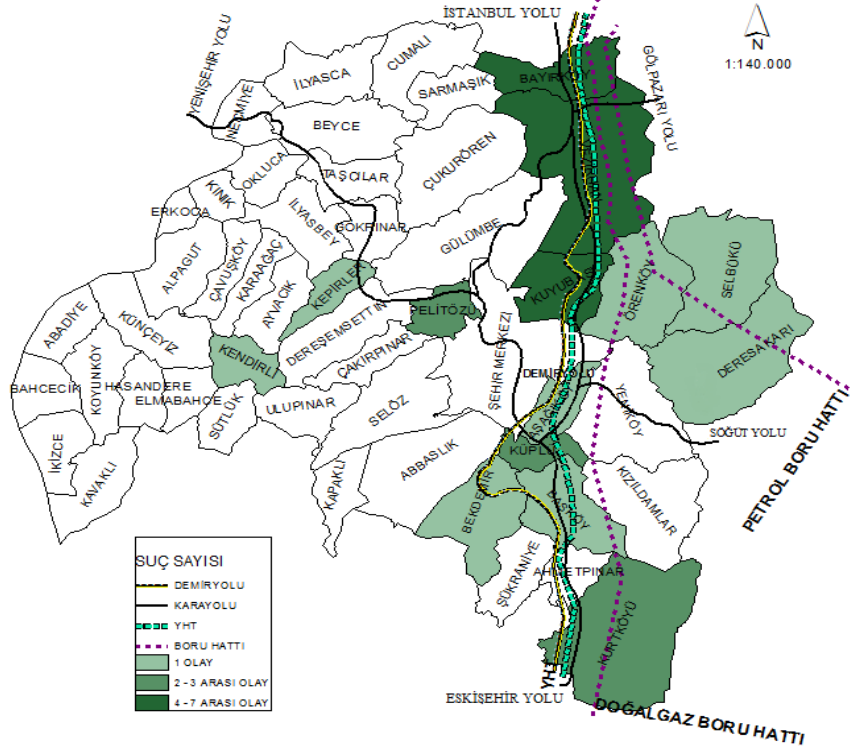
2010-2014 yılları arası inşaattan hırsızlık suçlarının aylık dağılışı incelendiğinde dağınık bir görüntü karşımıza çıkmakta, yılın hemen her ayı suç işlenebilmektedir. Bu durumda yüksek hızlı tren çalışmalarının devamlılığı ile açıklanabilir (Tablo 6).

BİLECİK MERKEZ İLÇE KIRSALINDA 2005 - 2009 YILLARI ARASI KAMUSAL ALANDAN HIRSIZLIK SUÇU DAĞILIŞI



Şekil 1. Bilecik merkez ilçe kırsal kamusal alandan hırsızlık olayları 2005-2009 yılları arası dağılışı
(Figure 1. Bilecik central district countryside public space between 2005-2009 distribution of theft events)

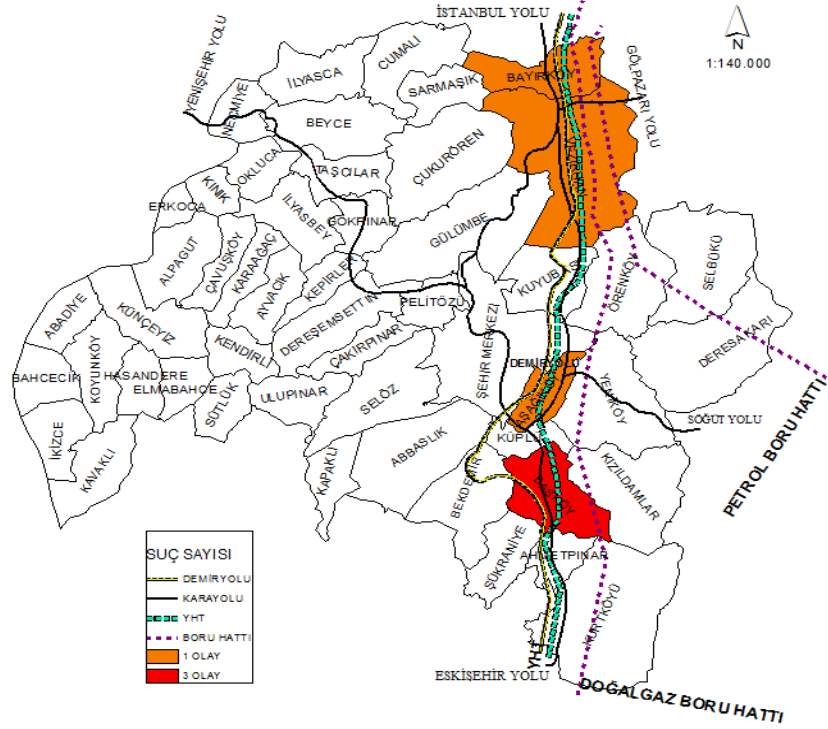
BİLECİK MERKEZ İLÇE KIRSALINDA 2010 - 2014 YILLARI
ARASI KAMUSAL ALANDAN HIRSIZLIK SUÇU DAĞILIŞI



Şekil 2. Bilecik merkez ilçe kırsalı kamusal alandan hırsızlık olayları 2010-2014 yılları arası dağılışı
(Figure 2. Bilecik central district countryside public space between the years 2010-2014 the event of theft distribution)

Bozüyük-Mekece yol ağının yapıldığı bölge büyük oranda arazi kullanımının ormanlık alanlarla sınırlı kaldığı, bakir ve mekânsal hareketliliğin durağan olduğu bir bölgedir. Yerleşim alanlarını Vezirhan ve Bayırköy Beldeleri ile Küplü ve Gülümbe köylerinde kestiği diğer bütün kırsal yerleşimlerin uzak kaldığı görülmektedir. Bilecik Merkez İlçe kırsalını kuzey-güney istikametinde kesmekte, 32 kilometre uzanmaktadır. Ayrıca bu yol yapımı sırasında çok sayıda köprüyol ve 2 adet tünel çalışmasının uzun süreç olarak tamamlanmaları, şantiye alanlarının Vezirhan Beldesi ve Gülümbe rampaları başlangıcına kurulmasına rağmen çalışma sahasının hemen bütününde devam eden hareketli çalışmalara bağlı bütün yol güzergâhı bir çeşit şantiye gibi kullanılmıştır. Bu nedenle takip ve kontrol oldukça zorlaşmıştır. Belli noktalarda hazırlanıp inşaat alanında kullanılması planlanan demir çubuk ve paraya çevrilebilecek her türlü metal malzeme hırsızların cazibesini çekmiştir. Yol yapım çalışmasının uzun sürede tamamlanması, şantiye alanlarının ve güzergâh üzerine bırakılmış birtakım malzemelerin toparlanma süreci de zaman almıştır. Bu süreçte de hırsızlık olayları devam etmiştir. 2010-2014 döneminde Yüksek hızlı tren hattı çalışmalarının başlaması ile suç yoğunluğu bu proje sahalarına kaymıştır. Genelde olaylar 2010-2014 döneminde Vezirhan ve Bayırköy beldeleri, Kuyubaşı, Pelitözü, Küplü, Kurtköy ve Başköy köylerinde meydana gelmiştir (Şekil 2, Şekil 3 ve Tablo 3). 2005-2009 döneminde ise olayların %25'i Vezirhan Beldesinde meydana gelmiştir (Şekil 1 ve Tablo 3). Olayların Vezirhan Beldesinde yoğunlaşma sebebi yol şantiyesinin beldede kurulmasıdır. Çalışmaların başlaması ile olaylar daha dağınık bir dağılışı sergilemiştir.

BİLECİK MERKEZ İLÇE KIRSALINDA 2010 - 2014 YILLARI
ARASI İNŞAATTAN HİRSIZLIK SUÇU DAĞILIŞI



Şekil 3. Bilecik merkez ilçe kırsalı inşaat alanından hırsızlık olayları 2010-2014 yılları arası dağılışı
(Figure 3. Bilecik central district rural events theft from construction 2010-2014 year cross distribution)

Yüksek hızlı tren hattı çalışması Bilecik Merkez ilçe kırsalında yaklaşık 33 kilometre uzunluğunda uzanmaktadır. Çalışmalar irili ufaklı birçok şantiye alanında, çok sayıda taşeron firmaca yürütülmüştür. Hattın yapımı esnasında özellikle metal malzeme kullanılarak yürütülen çalışma sahalarında daha çok inşaat hırsızlıkları (Şekil 3), hattın seyir tellerinin yerleştirildiği dönemde ise bakır tel hırsızlıkları meydana gelmiştir. Mala zarar verme olayları da görülmüştür. Çalışma esas olarak 2010-2014 dönemini kapsadığından bu süreçte yoğunlaşmaktadır. Çalışma alanının yol inşaatına benzer ancak daha teferruat gerektiren, mekâna daha çok yayılmış ve çoğunlukla bakır alanlardan geçmesi, dağınık çalışılması, geniş alanda kontrol gücü ve çalışma sahasında çalışan işçilerin dahi iş çeşitliliğinden ve firma zenginliğinden dolayı birbirlerini bile tanımamaları, çalışmanın Bilecik Merkez ilçe kırsalı ile sınırlı kalmaması (Sakarya-İzmit-İstanbul), büyük bir bölgeyi etkilemesi, hırsızlık olaylarının artması, bölge dışından suç şebekelerinin ulaşımında sağladığı kolaylıktan istifade ile bölgeye girip çıkmaları, suçları bu bölgede yoğunlaştırmıştır. Bu duruma bağlı 2010-2014 arası kamusal alandan hırsızlıkların %81'i enerji ve nakil kablosu hırsızlığı olaylarıdır. Toplam suçun %78'i İstanbul-Antalya yolu üzerinde bulunan Bayırköy ve Vezirhan Beldeleri, Kuyubaşı, Örenköy, Kurtköy, Başköy ve Aşağıköy ile Küplü köylerinde meydana gelmiştir (Tablo 3, Şekil 2 ve Şekil 3). Hatlar kilometrelerce havadan veya yerden yerleşim birimleri arasında uzanmakta, gerek takip ve kontrolün yetersizliği gerekse de teknolojik ikaz sistemlerinin ikazlarına verilen tepkilerin zamanında verilememesi gibi sebeplere bağlı zorluklar görülmekte, hırsızlar için cazibe merkezi konumuna gelmekte, maddi fırsat suçu olarak karşımıza çıkmaktadır. Yüksek hızlı tren



hattı çalışmasına bağlı olarak Konvansiyonel tren hattında tren seferlerinin durması, elektrik kesintisi yapılması ve hızlı tren güzergâhının birçok alanda bu eski hattan geçmesi hırsızlar için bir başka cazibe merkezini oluşturmuştur. Yüksek hızlı tren hattındaki benzer bakır tel hırsızlıkları meydana gelmiştir. Hattın kontrolünün zor olması ve tren seferlerinin olmaması hırsızlara cesaret vermiştir. Özellikle Kuyubaşı köyü mevkiinde olayların yoğunlaşmasının ana sebebi çok sayıda tünel inşaatının oldukça تنها ancak ana yoldan ulaşımın oldukça kolay bir alanda yapılması, ayrıca köy nüfusunun fazla olmaması ve köy yerleşmesinin suçun işlendiği alanlara uzak oluşudur (Şekil 2 ve Tablo 3). İl Merkezi ile Vezirhan Beldesi arası uzanan böyle bir boş alanda da hırsızlık olayları yoğunlaşmıştır. Bekdemir, Başköy ve Vezirhan bölgelerinde meydana gelen hırsızlıklar daha çok konvansiyonel hattan gerçekleşmiştir. Hattın uzandığı alana baktığımızda genellikle daha önce hiç el değmemiş, çevresinde Belde içlerinden geçtiği alanlar hariç yerleşim alanlarının dışında, karayolu ile hemen her yerde bağlantısı olan, hırsızların kolayca bölgede fark edilmeden çalışabilecekleri şekilde ıssız ve dağınıktır. Bu yerleşmelerde tarımsal ve hayvansal aktivitelerin yok denecek kadar az olması da arazi kullanımını azaltmış, hırsızların bölgede daha rahat dolaşmalarını kolaylaştırmıştır. Bu nedenle her ne kadar yerleşim alanlarının isimleri olaylarda geçiyor olsa da doğrudan yerleşim ile ilgisi yoktur. Yalnızca suçun meydana geldiği mevkii tanımlanmasında ifade edilmektedir.

6. SONUÇ (RESULT)

Kırsalda arazi kullanımının özellikle 2010-2014 yılları arasında birden değişikliğe uğrayarak, geniş bakir bir alanda yüksek hızlı tren hattı çalışması yapılması ve eski demiryolu hattında elektrik kesintisi olması durumlarına bağlı olarak daha önceden görülmeyen inşaattan hırsızlık veya daha az sayıda ve dağınık mekânlarda görülen enerji kablosu hırsızlığı, kamusal alanlardan hırsızlık suçları birden artış göstermiştir. Bu dönemde genel olarak yüksek hızlı tren hattı çalışmalarının yapıldığı güzergâh boyunca olduğu gibi Bilecik Merkez İlçe kırsalı da hırsızlar için cazibe merkezi olmuş, özellikle Bilecik ilinin yol ağının gelişmiş olması, çevresinde suç ve suçlu potansiyeli fazla olan, nüfusu kalabalık illerle komşu olmasına da bağlı olarak hırsızlık olayları ivme kazanmıştır.

Gerek Bilecik'ten gerekse de çevre illerden suç örgütlerinin bölgeye kolayca girip hırsızlık olaylarını gerçekleştirmelerine ortam sağlamıştır. Bu duruma şehirsiz alanlara göre daha sınırlı imkânların var olması, teknolojik olanakların hemen kullanıma sokulamaması ve fiziki güvenliğin geniş alanda sağlanmasındaki güçlük eklenmiştir. Yerleşim alanlarından uzak mekânlarda yürütülen, dağınık ve kontrolsüz yapılan çalışmalar, ayrıca hayvansal ve tarımsal arazi kullanımının suçun yoğunlaştığı alanlarda düşük seyretmesi de hırsızların işini kolaylaştırmıştır. 2005-2009 döneminde çalışmaların yapılmadığı veya daha az malzemenin döndüğü kış aylarında hırsızlıklar azalırken, 2010-2014 döneminde özellikle yüksek hızlı tren hattının bitirilme sürecindeki çalışmaların yaz-kış devamlılığına bağlı hemen yılın her ayında hırsızlık olayları benzer bir dağılım göstermiştir. Ayrıca çalınan malzemelerin kolay paraya çevrilen, kolay elden çıkartılan ve çevredeki büyük şehirlerde bulunan pazarların Bilecik'e yakın olması, suç hareketliliğine neden olmuştur. Bu suç hareketliliğinin mekânsal alanlardaki değişimini incelediğimizde esas suç nedeninin mekânı nasıl etkilediğini 2010-2014 yılları arası Bilecik Merkez İlçe kırsalı örneğinde görmekteyiz.

KAYNAKLAR

- Aksak, P. ve Çalışkan, V., (2010). Çanakkale Kentinde Mala Karşı İşlenen Suçların Coğrafi Dağılım Özelliklerinin İncelenmesi, Marmara Coğrafya Dergisi, Sayı:22, S.245-275, İstanbul.
- Aksoy, E., (2007). Suç ve Güvenli Kent Yaklaşımı, TMMOB Mimarlar Odası, Bülten 55, Ankara.
- Aliağaoğlu, A., (2007). Balıkesir Şehrinde Suçlar: Coğrafi Bir Yaklaşım (2005), Ankara: Detay Yayıncılık.
- Aliağaoğlu, A. ve Alaeddinoğlu, F., (2005). Erzurum Şehrinde Mala Karşı İşlenen Suçlar Coğrafi Bir Yaklaşım, Polis Bilimleri Dergisi, Cilt:7, Sayı:1, ss:17-41, Ankara.
- Alpdemir, A.E., (2006). 1999-2004 Yılları arasında Eskişehir'de İşlenen Asayiş Suçlarına İlişkin suç Haritalarının Coğrafi Bilgi Sistemleri Yardımıyla Oluşturulması, Anadolu Üniversitesi Fen Bilimleri Enstitüsü, Yüksek Lisans Tezi, Eskişehir.
- Alkan S., (2014). Kırsal Nüfus Değişiminin, Ormanlar ve Ormancılık Üzerine Etkileri (Trabzon Örneği), Kastamonu Üniversitesi, Orman Fakültesi Dergisi, Cilt:14(1), ss:69-78, Kastamonu.
- Ataç, E., (2007). Suçun Kentsel Mekândaki Algısı: Güvensizlik Hissi, TMMOB Mimarlar Odası, Bülten 55, Ankara.
- Atar, M., (2010). Kırsal Alanlara Yönelik suç Bilgi Sistemi Tasarımı ve Uygulaması: Zonguldak Örneği, Zonguldak Karaelmas Üniversitesi, Yüksek Lisans Tezi, Zonguldak.
- Balcıoğlu, İ., (2002). Stres, Kentleşme ve Suç, www.kriminoloji.com.tr
- Bilecik Map İnternet Sitesi, www.turkey-visit.com/map/turkey/Bilecik-map.asp
- Centel, N., Zafer, H. ve Çakmut, Ö., (2007). Kişilere Karşı İşlenen Suçlar, İstanbul: Beta Basın Yayım Dağıtım A.Ş, Cilt:1.
- Clarke, R.V., (1997). Situational Crime Prevention: successful case studies, NY: Harrow and Hesto.
- Clarke, V.R., (2002). Shoplifting. Problem-Oriented Guides for Police Series, No:11. www.Cops.usdoj.gov.
- Cohen, L.E. and Felson, M., (1979). Social Change and Crime Rate Trends: A Routine Activity Approach, American Sociological Review, Vol:44, No:4 (Aug, 1979), pp:588-608.
- Çezik A., (1982). Kent Eşiği Araştırması (Türkiye İçin Kent Tanımı), Devlet Planlama Teşkilatı, 1838, SPB 350.
- Devlet İstatistik Enstitüsü resmi internet sitesi, (2015). Çeşitli İstatistiksel Çizelgeler.
- Doğan, İ.H., Sevinç, B., (2011). Suç Teorileri ve Şehir Güvenliği Bitlis İliyle İlgili Genel Bir Değerlendirme, Polis Bilimleri Dergisi, Cilt:13, Sayı:4, ss:27-53, Ankara.
- Dolu, O., (2009). Bir Fırsat Olarak Suç: Suçun Durumsal Belirleyicileri, Suç Fırsatları ve Rutin Faaliyetler Teorisi, Polis Bilimleri Dergisi, Cilt:11 Sayı:2, ss:1-30, Ankara.
- Dönmezer, S., (1994). Kriminoloji, İstanbul: Beta Basın Yayım Dağıtım A.Ş.
- D.P.T., (2000). Kırsal Kalkınma ÖİK Raporu, Sekizinci Beş Yıllık Kalkınma Planı, Ankara.
- Durkheim, E., (1938). The Rules of Sociological Method, Edited by G.E.G. Catlin, Glencoe, IL: The Free Press.



- Erman, T., (2007). Çandırılı-Hıdırtepe (Altındağ, Ankara) Örneği Üzerinden Suç ve Mekan İlişkisi ve Mahalleli Deneyimleri, Dosya 06, TMMOB Mimarlar Odası Bülten 55, ss:30-34, Ankara.
- Günal, V. ve Şahinalp, M.S., (2009). Şanlıurfa Şehrindeki Hırsızlık Suçlarının Mekansal Analizi, Polis Bilimleri Dergisi, Cilt:11(1), ss.100-146.
- Gönültaş, M.B., (2009). Adana İlinde Mala ve Şahsa Karşı Suç İşleyen Çocukların Sosyodemografik Özelliklerinin Ortaya Konulması, Çukurova Üniversitesi, Yüksek Lisans Tezi, Adana.
- Günay, S. ve Yılmaz A., (2006). Türkiye'de Şehir Asayiş Suçları: Dağılışı ve Başlıca Özellikleri, Milli Eğitim, Eğitim ve Sosyal Bilimler Dergisi, Cilt:35, Sayı:170, ss:230-249.
- Gürbüz, M. ve Karabulut, M., (2007). Adana Beş Ocak Polis Karakolu Sorumluluk Bölgesinde Çocuk Suçlarının Coğrafi Bilgi Sistemleri İle Haritalandırılması ve Analizi, Ç.Ü Sosyal Bilimler Dergisi, Cilt:16, Sayı:1, ss:331-346, Adana.
- İçli, T.G., (1993). Türkiye'de Suçlular, Sosyal Kültürel ve Ekonomik Özellikleri, Atatürk Kültür, Dil ve Tarih Yüksek Kurumu, Atatürk Kültür Merkezi Yayını, Sayı:71, Ankara.
- İçli, T.G., (2001). Kriminoloji, Ankara, Bizim Büro Basımevi.
- İHA, (2014). Aydemir, B., TÜİK Başkanı:Kent-kır Ayrımı Anlamını Yitirdi, www.iha.com.tr.
- Joseph, F.D., (1995). Director, National Rural Crime Prevention Center; Crime and Violence in Rural Communities, College of Food Agriculture and Environmental Sciences, The Ohio State University.
- Karababa, A., (2007). Kahramanmaraş'ın Suç Profili ve Çözüm Önerileri, Kahramanmaraş Üniversitesi, Sosyal Bilimler Enstitüsü İktisat Anabilim Dalı, Yüksek Lisans Tezi, Kahramanmaraş.
- Karakaş, E., (2004). Elazığ Şehrinde Hırsızlık Suç Dağılışı ve Özellikleri, Fırat Üniversitesi Sosyal Bilimler Dergisi, Cilt:14, Sayı:1, ss:19-37.
- Karakaş, E., (2005a). Uygulamalı Coğrafyada Suç Haritaları I: Veri Kaynakları, Fırat Üniversitesi Sosyal Bilimler Dergisi, Cilt:15, Sayı:1, ss:57-69.
- Karakaş, E., (2005b). Uygulamalı Coğrafyada Suç Haritaları II: Suç Harita Tipleri, Fırat Üniversitesi Sosyal Bilimler Dergisi, Cilt:15, Sayı:2, ss:31-50.
- Karakaş, E., (2009). Suç Coğrafyası Çalışmalarında Veri Kaynakları, Fırat Üniversitesi Sosyal Bilimler Dergisi, Cilt:19, Sayı:2, ss:25-41, Elazığ.
- Karakaş, E., (2013). Suç Mekan İlişkisi Açısından Elazığ Şehrinde Hırsızlık Suçları (2001-2007). NWSA Nature Sciences Dergisi, Cilt:8, Sayı:1, ss:1-25, Bilecik.
- Keleş, R., (2007). Kente Karşı Suç, TMMOB Mimarlar Odası, Bülten 55, Ankara.
- Kılıç, T. ve Tunçel, H., (2008). Kentsel Mekânların Kullanımı ve Seyyar Satıcılar: Diyarbakır Örneği, V. Ulusal Coğrafya Sempozyumu, ss:211-219, Ankara.
- Kızmaz, Z., (2003). Ekonomik Yapı ve Suç: Bazı Araştırma Bulguları Üzerine Genel Bir Değerlendirme, Fırat Üniversitesi Sosyal Bilimler Dergisi, Cilt:13, Sayı:2, ss:279-304, Elazığ.
- Kızmaz, Z., (2005). Sosyolojik Suç Kuramlarının Suç Olgusunu Açıklama Potansiyelleri Üzerine Bir Değerlendirme, Fırat Üniversitesi Sosyal Bilimler Dergisi, Cilt:29, Sayı:2, ss:149-174, Elazığ.



- Kocadaş, B., (2007). Düşük Sosyo-Ekonomik Yapı Suç İlişkisi: Malatya'da Çocuk Suçluluğu, Sosyoloji Araştırmaları Dergisi, Adıyaman.
- Malkoç, İ., (2009). Cinsel Suçlar, Malkoç Kitabevi, Ankara.
- McGabey, R.M., (1986). Economic Conditions, Neighborhood Organization, and Urban Crime, in Albert J.Reiss and Michael H. Tonry, eds; Communities and Crime, Chicago, Ill. University of Chicago Press, pp:231-270.
- Özçelik, Ö., (2006). Balıkesir Merkez İlçesinin Suç Haritası, Balıkesir Üniversitesi Sosyal Bilimler Enstitüsü, Yüksek Lisans Tezi, Balıkesir.
- Sevim, Y. ve Soyaslan, Y., (2009). Hırsızlık Suçu Faillerinin Sosyal, Kültürel ve Ekonomik Özellikleri Elazığ Örneği, Polis Bilimleri Dergisi, Cil:11, Sayı:3, ss:23-42, Ankara.
- Şensoy, N., (1963). Basit Hırsızlık ve Çeşitli Mevsuf Hırsızlıklar, İstanbul.
- Temurçin, K. ve Yakar M., (2013). Türkiye Kırsalında Suçlar ve Suçların Türlerine Göre Dağılışı (1997), Uluslararası sosyal Araştırmalar Dergisi, Cilt:6, Sayı:28, ss:6-28.
- Toroslu, N., (2008). Ceza Hukuku, Savaş Yayınevi, Ankara.
- Tümertekin ve Özgüç, (1988). Beşeri Coğrafya İnsan-Kültür-Mekan, Çantay Kitabevi, Coğrafya Başvuru Eserleri, İstanbul.
- Uğur, A., (2013). Denizli Şehrinde Mala Karşı İşlenen Suçların Mekansal Analizi, Pamukkale Üniversitesi, Polis Bilimleri Dergisi, Cilt:15, Sayı:2, ss:1-37, Denizli.
- Uzun, A. ve Aliağaoğlu, A., (2009). Tokat Şehrinde Mala Karşı İşlenen Suçlar, Uluslararası Sosyal araştırmalar Dergisi, ss:2-8.
- Uzun, A., (2008). Tokat Şehrinde Mala Karşı İşlenen Suçlar (2006): Coğrafi Bir Yaklaşım, Balıkesir Üniversitesi Sosyal Bilimler Enstitüsü Coğrafya Anabilim Dalı Yüksek Lisans Tezi, Balıkesir.
- Yavaş, C., (2015). Türkiye'de Devriye Hizmetleri ile Suç İlişkisinin İncelenmesi: Gölbaşı Örneği, Güvenlik Bilimleri Dergisi, Sayı:4(1), ss:21-53, Ankara.
- Yener, Ü., (2009). Malvarlığına Karşı Suçlar ve Ekonomik Suçluluk, Seçkin Yayıncılık, Ankara.
- Yıldırım, A., (2004). Kentleşme ve Kentleşme Sürecinde Göçün Suç Olgusu Üzerindeki Etkileri, Ankara Üniversitesi Sosyal Bilimler Enstitüsü Kamu Yönetimi ve Siyaset Bilimi Anabilim Dalı, Yüksek Lisans Tezi, Ankara.
- Yıldırım, A., (2014). Sosyo-Kültürel Yapı ve Suç Algısı Arasındaki İlişki: Malatya Örneği, Şırnak Üniversitesi, KMÜ Sosyal ve Ekonomik Araştırmalar Dergisi, Cilt:16, ss:1-7.
- Yılmaz, A. ve Günay, S., (2008). Mekâna İlişkin Güvenlik Algılamasını Haritalanmasında CBS Kullanımı, Ege Coğrafi Bilgi Sistemleri Sempozyumu, İzmir.
- Yıltırak, L., (2010). Balıkesir İli Kırsalında Kişilere ve Mal Varlığına Karşı İşlenen Suçlar (2004-2008): Coğrafi Bir Yaklaşım, Balıkesir Üniversitesi Sosyal Bilimler Enstitüsü Coğrafya Anabilim Dalı Yüksek Lisans Tezi, Balıkesir.
- <http://www.cografya.gen.tr/tr/bilecik/> İnternet sitesi