

Ankara Ahi Şerafettin Zaviyesi

Hakkı Acun*
Umut İnci**

Öz

Vakıflar Genel Müdürlüğü tarafından restorasyonu için karar verilen yapıda ilk çalışmalar Yüksek Mimar Umut İnci tarafından yapılmıştır. Önce yapıda büyük bir temizlik çalışmaları başlatılmış, küçük çaplı sondajlarla yapı tanımlanabilir hale getirilmiş, röleveleri çıkartılmıştır.

Daha sonra sağlıklı restorasyon ve restitüsyon planları çıkartılabilmesi için malzeme analizleri yaptırılmış, Sanat Tarihi raporu hazırlanmıştır. Sanat Tarihi raporu Prof. Dr. Hakkı Acun tarafından hazırlanmıştır. Bu raporda zaviyelerin menşei, öncüleri, fonksiyonları, bölümleri ve dönem dönem gelişimi anlatılarak restorasyon ve restitüsyona ışık tutulmuştur.

Ankara'da Selçuklu Dönemine ait tek yapı olma özelliği gösteren Ahi Şerafettin Zaviyesi'nde yapılan çalışmaların sonucunu, birbirini tanımlayan bu iki makalenin bir bütün halinde yayınlanarak ilim âlemine duyurulması düşünülmüştür.

Çok fonksiyonlu tarikat yapıları olarak tanımlanan bu yapıların menşeinin İslamiyet'in ilk yıllarına kadar gidebilen bir inanç sistemi olduğunu, Orta Asya coğrafyasının içlerine kadar yayıldığını gördük. Bu yapıların başlangıçta bölümlerinin tam olarak tanımlanamadığı, düzgün bir plan şeması göstermediğini, ama Asya'daki Dört Eyvanlı Orta Avlulu Medrese ve konut mimarisinden esinlendiğini bilmekteyiz. Ahi Şerafettin Zaviyesi'nin de, daha sonra Erken Osmanlı döneminde Bursa'da, Yıldırım, Yeşil ve Muratiye Zaviyelerinde olduğu gibi bölümleri tanımlanan ve sıkça karşımıza çıkan bir yapı olmadığı anlaşılmıştır.

Kaynaklarda Ankara'da birçok zaviyeden bahsedilmesine rağmen bugüne kadar Selçuklu Dönemine ait bir örneğine rastlanmamıştı. Bu çalışmayla gün yüzüne çıkartılan yapının restore edilerek gelecek kuşaklara doğru bir şekilde aktarılması amaç edilmiştir.

Anahtar Kelimeler: Ankara, Ahi Şerafettin, Zaviye

Ahi (Akhi) Şerafeddin Zawiya in Ankara

Abstract

The zawiya building, whose restoration is decided by Directorate General of Foundations, in line with the decision of Ankara Regional Directorate, was thoroughly cleaned. Having performed a number of small scale archeological digs, the structure became more definable and survey drawings was prepared by architect Umut İnci (MSc).

Afterwards, material analysis were carried out to make more realistic restitution and restoration projects. History of Art report was prepared by Prof. Dr. Hakkı Acun. This report helped works of restitution and restoration by providing the information on the origin of zawiya, their functions, sections and progress throughout the centuries. In line with the prepared history of art report, period photos, other archival and library information, restitution and restoration projects of the structure were prepared and approved by the Regional Committee.

Results of the studies on Ahi Şerafettin Zawiya, which is the only one structure in Ankara belonging to the period of Selçuk, have been presented here to share with the academia.

We see that the origin of zawiya, defined as multi-functional religious sects or system, can be traced back to the early eras of Islam and spread into the Central Asia region. We know that, in the beginning, zawiya structures didn't display a proper schema plan, sections of the structures were not defined accurately but were inspired from madrasa with iwans on all four sides of the central courtyard and housing architecture in Asia. Later it is understood that, Ahi Şerafettin Zawiya is of no traditional structure, as generally expected, like Yıldırım, Yeşil and Muratiye Zawiya in Bursa in Early Ottoman times of which sections are defined properly.

Although so many zawiya are mentioned in the archival sources belonging to the Selçuk period in Ankara, none of them has been identified until recently. With the restoration of the structure, it is aimed to transfer Ahi Şerafettin Zawiya to the future generations in a proper condition.

Key Words: Ankara, Ahi Şerafettin, Zawiya

* Prof. Dr., Gazi Üniversitesi, Sanat Tarihi Bölümü Öğretim Üyesi, Ankara; hacun@gazi.edu.tr

** Yüksek Mimar, Ankara; umut-inci@hotmail.com

Ankara, Anadolu'nun doğu-batı ile güney-kuzey aksları üzerindeki konumu itibarıyla tarihin her döneminde önemli bir yerleşim yeri olmuştur. İlk çağda *Kral Yolu*, Orta Çağ'da İpek Yolu ve Osmanlı döneminde de Ordu Yolu üzerinde olması şehrin önemini bir kat daha artırmıştır. Bu nedenle sık sık istilâya uğramıştır. Tarihte Ankuva, Ankira, Ancôra, Engürü ve Ankara gibi değişik isimler alan şehir, Hitit, Frig, Pers, Galat, Roma, Bizans (334-1073) ve Türk hakimiyetine (1073) girmiştir. 1073 de Türkler tarafından fethedilen şehir, bir ara Bizanslıların (1101-1127) daha sonra (1127 den sonra) tekrar Türklerin eline geçmiştir. Önceleri bir kale şehri olan Ankara; merkezi otoritenin kuvvetlendiği Roma, Bizans ve özellikle Türk dönemlerinde kale dışına taşarak gelişmiştir. Kale dışına taşmaların en güzel yapı örnekleri inşa edilerek Roma döneminde Augustus Mabedi (M.Ö. 25-20), Roma Hamamı, Roma Tiyatrosu ve Julianus (Belkis) Sütunu (362) ; Bizans döneminde Klemens Ki-

lisesi ve Hipoje (mezarlık alanı) ile Selçuklu ve Osmanlı yani Türk döneminde sayısız önemli eserlerle şehir donatılarak ihya edilmiştir. Şehrin en gelişmiş hali Türk dönemine rastlar. Orta Çağ'da İpek Yolu'nun getirdiği ticari canlılık, özellikle sof ve dokuma ticareti Ankara'ya altın çağını yaşatmıştır (Mamboury, 1934: 49-68; Eyice, 1971: 61-124, Resim 1-60 : Öney, 1971: 11-14; Aktüre, 1984: 1-47; Özdemir, 1986: Galanti, 2005; Erdoğan, 1- 2 / 2008) 15. yüzyılda Ankara'da yaklaşık 30 kadar mahalle ve 5.000-6.000 nüfus bulunmaktadır. 16. Yüzyılın ilk çeyreğinde ise mahalle sayısı 81'e çıkmış, 12.000-16.000 kadardır. İlk Çağ'da Galatların ve Orta Çağ'da Ahilerin başkentliğini yapan Ankara, günümüzde de Türkiye Cumhuriyeti'nin başkentliğini yaparak önemini artırmıştır. Türkler tarafından hiçbir dönemde olmadığı kadarı ihya edilen şehirde yüzlerce eser yapılmıştır. Bu eserlerin başında Selçuklu döneminde inşa edilen gelmektedir.



Resim 1. Ankara'nın Eski Bir Resmi (P. Tournefort XVIII. YY.)

Ahi Şerafettin (Aslanhane) Camii

Kitabesi olmayan bu eserin batı kapının güney yönündeki Seyfeddin isminden I. İzzettin Keykavus döneminde (1211-1220), ismi geçen Emir Seyfeddin Çeşnigir tarafından XIII. yüzyıl başlarında yaptırıldığı kabul edilir. Ayrıca minber kitabesine göre de 1290 tarihinde Ahi Hasaneddin ve Hüsameddin adlı iki kardeş tarafından tamir ettirildiği belirtilir. Ahşap minberi, marangoz Ebubekir oğlu Mehmet tarafından künde-kârî (çakmasız çatma) tekniğiyle yapılmıştır.

Cami, devşirme kaide ve başlıkları olan ahşap direkli, boyuna dikdörtgen beş sahnınlıdır. Sahnınları birbirinden altışardan 24 direk ayırır. Orta sahnın diğer sahnınlardan daha yüksek ve geniş tutulmuştur. Tavan bindirme tekniği ile yapılmıştır. Eskiden yapının üzeri tüm Selçuklu yapılarında olduğu gibi toprak örtülü düz damlı iken bugün çatıyla kapatılmıştır. Mihrap delikli ştuko (Alçı) ve çini mozaik tekniğiyle yapılmış bezemeleriyle Asya

(Büyük Selçuklu) etkileri görülür. Mihrap alınlı-ğındaki yuvarlak pano ve ejder motifli bezeme dikkat çekicidir (Mamboury, 1934: 208, 211-216; Eyice, 1971: 102, Resim 34; Öney, 1971: 20-24, 209-217, 330-330 : Erdoğan, 1/2008: 186-187).

Harimin kuzeyinde mahfil yer alır. Mahfile kuzeydoğu köşedeki merdivenle çıkılır. İç mekânı doğu, batı ve güneydeki ikişer alt pencere aydınlatır. Harime doğu, batı ve kuzeydeki kapılardan girilir. Kuzey cephe ekseninde dışa taşkın taç kapı yer alır. Arazinin meyillinden diğer kapılardan daha yüksekte kalmıştır. Mermerden yapılmış bu kapının muhtemelen hünkâr mahfiline çıkış kapısıdır. Bu taç kapının doğusuna bitişik, devşirme malzemeyle yapılmış kare kaideli, üçgen geçişli sekizgen topuklu ve tuğla yuvarlak kalın gövdeli, tek şerefeli, ince petekli minare bulunur (Mamboury, 1934: 208, 211-216 : Eyice, 1971: 102, Resim 34 : Öney, 1971: 20-24, 209-217, 330-330 : Erdoğan, 1/2008, 146-153).



Resim 2. Ankara'nın Eski Bir Resmi, Hollanda, Rijksmuseum (S. Eyice'den)



Resim 3. Ahi Şerafettin (Aslanhane) Cami, Türbe ve Zaviyesi Resimleri

Ahi Şerafettin Türbesi

Caminin kuzeydoğusunda, bağımsız camiye yaklaşık olarak 50 m. uzaklıktadır. Türbe, güney cephedeki jtabesine göre H. 731 / m. 1330 tarihinde yapılmıştır (Öney 1971; Erdoğan 1/2008, 154-157). Türbenin yapımıyla beraber Cami, Zaviye ve Türbe bir külliye oluşturur. Türbe kare kaideli, sekizgen kasnaklı ve sekizgen piramidal külahlıdır. Kare kaide devşirme taşlarla, kasnak küçük kesme taşlarla yapılmıştır. İç mekân, giriş hariç her cephedeki dikdörtgen alt pencereler ile kasnağın her yönündeki sivri kemerli üst pencerelerle aydınlatılır.

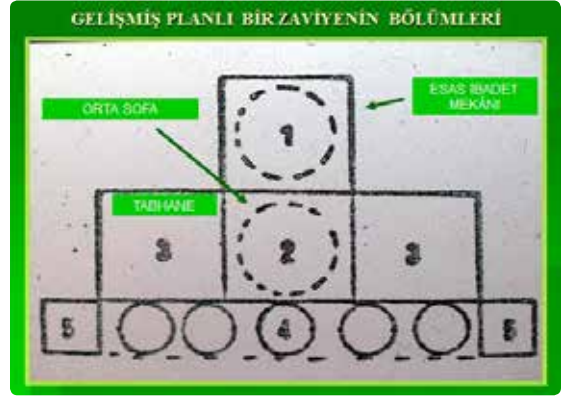
İçerisinde yedi mezar bulunan türbenin külahına köşelerdeki tromplarla geçilir. Türbeyi; içten kubbe, dıştan külahlı olan Selçuklu türbelerinden ayıran en büyük özellik içten dilimli külahlı olmasıdır. Türbe içindeki bulunan sandukalardan Ahi Şerafettin'e ait olanı bugün, Ankara Etnografyan Müzesi'nde sergilenmektedir.

Ahi Şerafettin Zaviyesi

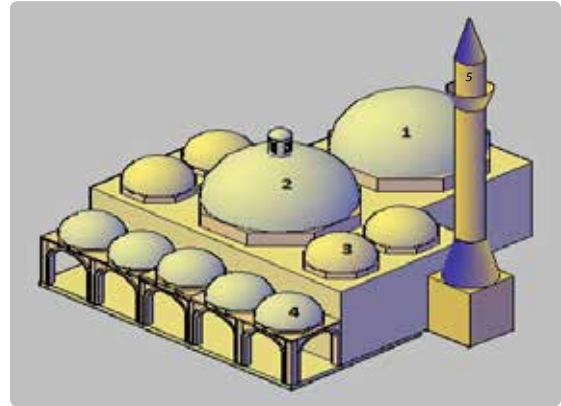
Türbenin güneyinde, onunla aynı avluyu paylaşan Antik yapı kalıntısının döküntüleri ile bir zaviye yıkıntısı bulunmaktadır. Bu zaviyeden yazılı ve arşiv kaynakları pek söz etmez. Zaviye Selçuklu dönemine ait ünük bir eseridir.

Zaviyeler, çok fonksiyonlu tarikat yapılarıdır. Şehirlerde mahalleler oluşturmak, yol güzergâhlarında konaklama ihtiyacın gidermek, kuş uçmadık-kervan geçmedik yerlerde okumamış halka dini ve sanatlarını öğretme; ıssız yerlerde ve dar geçitlerde yol güvenliğini (Derbent görevini) sağlama, düşman içine yerleşip dinini ve sanatlarına öğretmek adeta beşinci kol faaliyetlerini yürütmek gibi çeşitli işlevlere yönelik kurulmuşlardır. Bu yapıların kaynakları (menşeleri) hakkında değişik görüşler olmasına karşın, çoğunlukla "Avlulu-dört eyvanlı Asya'daki binalar" olarak bilinmektedir. Zaviyelerin Anadolu'daki öncüleri (ilk örnekleri) olarak: Konya Sahip Ata Camii ve Hanikâhı (1279) (Eyice, 1962: 20, 65; Konyalı, 1964: 927-934; Önder, 1971: 108-117 ; Aslanapa, 1984: 134; Önge, 1984: 281-292), Çorum-Mecitözü

Elvançelebi Zaviye ve Külliyesi (Eyice, 1962: 20, 65; Eyice, 1968: 211-244) , Kırşehir Ahi Evran Türbe ve Zaviyesi (Eyice, 1962: 20, 65), Niksar Çöreğibüyük Tekkesi (Medresesi) (Eyice, 1962: 21, 65), Manisa İshak Çelebi Mevlevihanesi (1369) (Eyice, 1962: 21, 65 : Acun, 1999, 350-368) gibi yapıları gösterirler.



Şekil 1



Şekil 2

Gelişmiş bir zaviye planlı yapı olmak üzere beş bölümden oluşur:

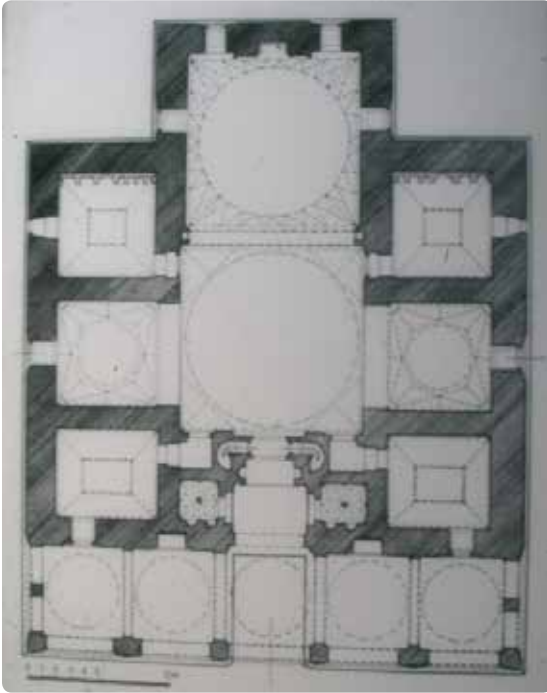
1. Esas İbadet Mekânı
2. Orta Sofa
3. Tabhane Hücreleri
4. Son Cemaat Yeri
5. Minare

İbadet Mekânı (1) ile Orta Sofa (2) çoğunlukla birbirine eşit büyüklükte ve artarda sıralanır. 1 Numaralı mekânda ibadet yapılır, burada minber ve mihrap vardır. 2 Numaralı mekân ortasında çoğunlukla bir havuz ile kubbesinde aydınlık feneri bulunur. 1 ve 2 Numaralı mekânlar birbirin-

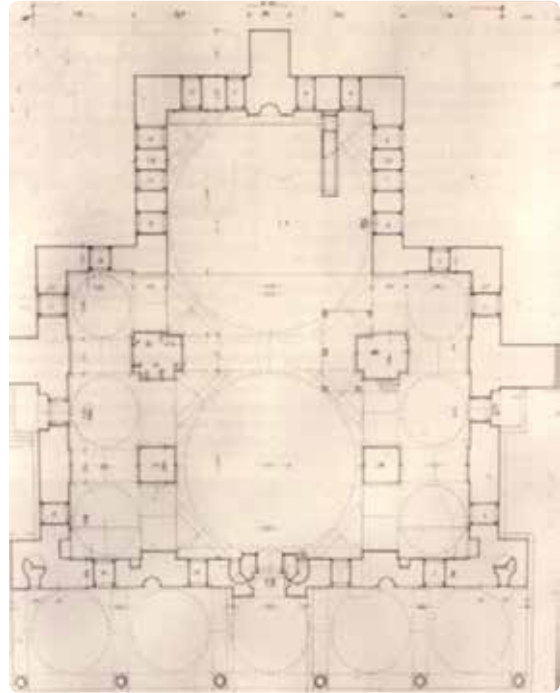
den, zeminde bir yükselti ile üstte ise geniş askı kemerle ayrılır. Burada toplantı yeri olarak kullanılır. Yan Mekânlar (Tabhane Hücreleri) (3) ; 1 ve 2 numaralı mekânlardan daha alçakta ve birkaç mekânlı olabilir. İçlerinde ocak, dolap veya fırın bulunabilir. Bu mekânlar ise barınma yatıp-kalkma ve yeme-içme yeridir. 4 Numaralı mekân (son cemaat yeri) bir hazırlık mekânıdır. 5 Numara ise minaredir. Bu yapılarda minare olmayabilir.

Yukarıda bölümlerini açıklamaya çalıştığımız plan türündeki yapılar Anadolu'nun birçok yerinde özellikle Bursa'da çok sayıda karşımıza

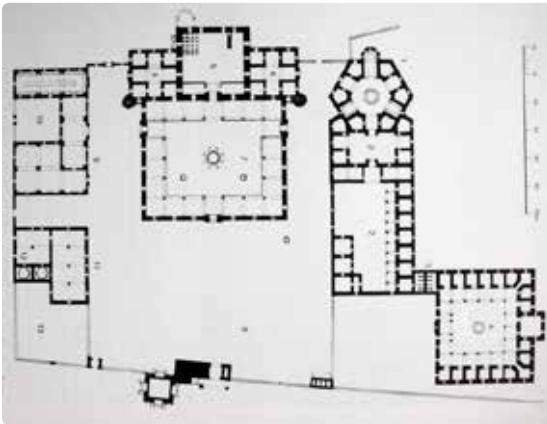
çıkılmaktadır. Bu yapılar yani gelişmiş bir plan gösteren zaviyeler XIV.- XV. Yüzyıllar arasında sıkça karşımıza çıkar. XV. Yüzyılın sonlarından başlayarak yapılardaki tabhane mekânları orta mekâna katılmaya başlar. İşlevleri kaybolur. Orta sofa ile esas ibadet mekânının zeminlerindeki yükselti farkı ortadan kalkar. XVI. Yüzyılın başlarında ise yan mekânlar sembolik olarak yalnız II. Beyazıt'ın yaptırdığı camilerde kalır. XVI. Yüzyılın ilk yarısından sonra tamamen kaybolur. Başka plan tipleri ortaya çıkar.



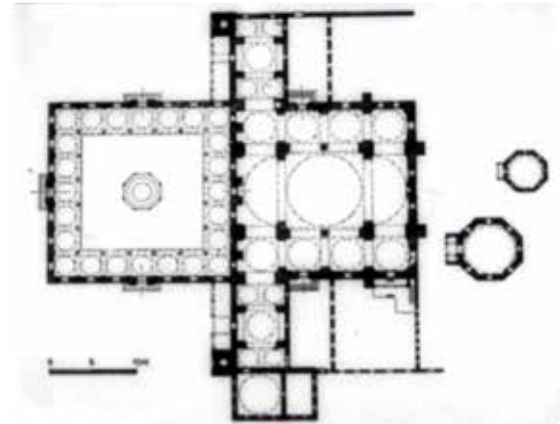
Şekil 3. Yıldırım (Zaviye) Cami Planı



Şekil 4. Amasya II. Beyazıt C. Cami Planı



Şekil 5. Edirne II. Beyazıt C. Cami Planı



Şekil 6. İstanbul II. Beyazıt C. Cami Planı

kısa bir tanıtımı yapılmış ayrıntıya girilmemiştir. “... 1530 tarihli tahrir defterinde cami, zaviye ve türbe vakıflarının ayrı ayrı kayıt edildiğini görüyoruz. Bu durum cami, zaviye ve türbenin farklı zamanlarda, belki de farklı kişiler tarafından yaptırılıp vakfedildiğine işaret edebilir. Ancak Ahi Şerafeddin Zaviyesinin 1331 yılında yapılan türbe ile birlikte yapılmış olması muhtemeldir. Vakfiyesi ele geçmeyen Zaviyeye ait çeşitli arşiv bilgileri vardır. ” diyerek bazı vakıflarına değinir (Erdoğan, 2008/1, 186-187).

Zaviyeler üzerinde yaptığımız incelemeler sonucunda çoğunlukla; araştırmacılar da Semavi Eyice ve Ömer Lütfi Barkan'ın da belirttiği gibi zaviyeler banisi olan kişinin türbesinin yanında inşa edilmektedir (Barkan, 1942: 279-386; Eyice, 1962: 3-80). Bu nedenle Ahi Şerafeddin Zaviyesi de türbe ile birlikte yapılmış olmalıdır. Üzerinde yapılan çalışmalar sonucunda aşağıda size tanıtacağımız zaviyenin de türbeyle birlikte yapılmış olabileceğini düşünmekteyiz. Ahi Şerafettin (Aslanhane) Zaviyesi Ankara İli, Altındağ İlçesinde; Ulus Semtinde, Ahi Şera-

fettin (Aslanhane) Cami' nin Kuzeydoğusunda, Kurnaz Sokak ile Mete Sokağının kesiştiği noktada bulunmaktadır. Yapılar topluluğu Zaviye, türbe ve hazireden oluşmaktadır. Yapının kuzeyinde Ahi Şerafettin Türbesi ve Hazire ile arada Roma döneminden kalma Antik dönem parçalardan oluşan alan bulunmaktadır. Yapıya Kurnaz Sokak üzerinden kesme taş merdivenle yol kotundan yaklaşık 2 m. yükselerek girilmektedir. Merdivenlerin bitişirildiği duvarın üzerinde, camiye de ismini veren aslan heykel parçaları, Antik döneme ait devşirme ve yapı malzemeleri vardır. Bu Antik malzemeler duvarın da eskiliğini gösterir. Girişin üzeri yuvarlak kesitli iki sütun üzerine oturan geniş saçaklı bir sundurmayla örtülmüştür. Sütunlar düz taş kaide ve başlıklıdır. Merdivenin yaslandığı taş duvar arasında uzanan ahşap hatıllara rastlanır. Giriş kapısı kesme taştan yapılmış basık yuvarlak kemerlidir. Kapıdan içeriye girdiğimizde bizi yaklaşık 1 m. lik kısmı taş, üzeri kerpiç olan bir duvar karşılamaktadır. Bu duvarın üzerinde erken dönemlerde yapıldığı tahmin edilen 2 adet pencere bulunmaktadır.



Şekil 7.



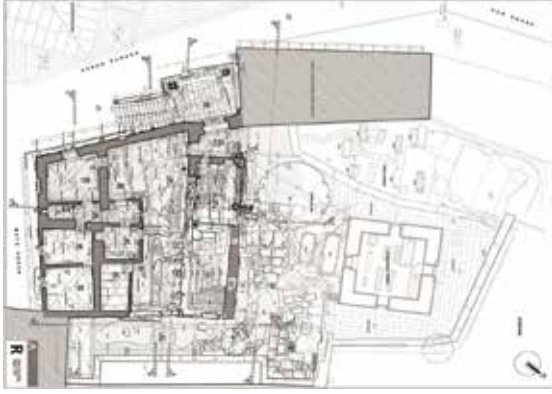
Resim 7



Resim 8.



Resim 9.



Şekil 8.



Şekil 9.

Bunlardan biri kerpiç ile doldurularak kapatılmasına rağmen ahşap lokma pencere korkuluğu görülmektedir. Yapının çatısını taşıyan devşirme mermer kolonlardan birisi de burada bulunmaktadır. Özgün olduğu düşündüğümüz bu 2 m. yarım kolon üzerinden ahşap direk yükselmektedir. Bu geçiş alanının sol (kuzey) tarafında hazire ve türbe, sağ (güney) tarafında zaviye yer almaktadır.

Zaviye yapısı genel olarak kuzey ve güneyindeki kollar ve bu kolların arasındaki avludan oluşmak-

tadır. Kuzey kısımdaki kolun kuzeyinde türbe ile arasındaki geçiş alanı ve doğuda yaklaşık 3 m. genişliğinde bahçe bulunmaktadır. Giriş alanından türbe tarafında Roma dönemine ait bir yapının meydana ya da yolu olarak kullanılmış, bu yapının döneminde de zaviye binası ile türbe ve hazire arasındaki geçişi teşkil eden bir alanla karşılaşmaktayız. Mübarek Galip Bu alandaki zemin kaplamaları dışında, başka hazireden gelmiş mezar taşları ile yıkılan zaviye yapısından gelen çeşitli biçimlerde yapı elamanları bulunmaktadır.

Zaviye yerleşkesinin kuzey kolu devşirme mermer kolonlar, üzerindeki ahşap kiriş ve bu kirişin devamındaki, içinde yine mermer devşirme elemanlar bulunduran kısmen ayakta kalmış taş duvar, bir kısım tuğla döşeme kaplaması, özgün ya da erken dönem yapımı olarak düşünülmüştür. Yine bu kolun güney tarafında, büyük kısmı yıkılan, döşeme kotundan yaklaşık 30 cm. yükselen taş duvar ya da hatıllar bulunmaktadır. Bu hatılların üzerinde kerpiç duvar olduğu ve yıkıldığı düşünülmektedir. Aynı kolun batısında, mutfak olduğu düşünülen Z 13 mekânında kerpiç duvar içinde içi doldurulmuş ocak bulunmaktadır. Ocağın bacası yine kerpiç duvarın üzerinde kerpiç olarak yükselmektedir. Özgün olduğu düşünülen döşeme tuğlaları bu mekânda bulunmaktadır. Bu kolun doğusundaki Z 12 mekânında da yıkılmış kerpiç ya da taş duvarların izlerini gösteren taş hatıllar yer alır. Bu hatıllar içinde de kullanılmış devşirme taşlar görülür. Bu mekânda döşeme malzemesi kalıntısı olarak ahşap kadronlara çakılmış ahşap döşeme tahtaları vardır.



Resim 10.



Resim 11.



Resim 12.



Resim 13.

Zaviyenin güney koluna günümüzde ev olarak kullanıldığı için çok fazla yıkım ve eklenti yapılmıştır. Farklı kalınlıkta taş, kerpiç ve briket duvarlardan oluşan bu kola, avludan demir iskeletli bir saçak ile girmektedir. Yapıda döşeme kaplamaları ya beton şap ya da seramik karo ile kaplandığından dolayı özgün malzeme hakkında fikir edinilememektedir. Briket duvarlar ahşap karkasla yapılmış bölücüler, ahşap çatı iskeletleri, betonarme döşemeler, sonradan oluşturulan sistemlerdir. Bu malzemelerin ve taşıyıcı sistemlerin hangi mekânlarda kullanıldığı yukarıda bahsedilmiştir. Genel olarak Zaviyenin günümüzde başka amaçla işlevlendirilmesi sonucu yapının genel karakterini oluşturan taşıyıcı elemanları ya tamamen ya da kısmen yok olmuştur. Yapıda özgün taşıyıcı elemanlar kısmi taş duvarlar, devşirme mermer kolonlar bu kolonların üzerindeki ahşap kirişler kısmen kerpiç duvarlardır.

Taş duvarlar yola bakan iki cephe dışında kısmen yok olmuştur. Yola bakan iki cephede taşlar korunmakla beraber, derzlerinde belli yerlerde beyaz çimento kullanılmıştır. Bunun dışında yakın geçmişte yapılan restorasyonlarda, derzlerde hidrolik kireç harçlı çimentosuz harç kullanılmıştır. Avlu tarafındaki taş duvarlar kısmen yıkılmış olmakla beraber ayakta kalan kısımlardaki derzler boşalmış, sürekli müdahale gördüğünden çimento esaslı harç kullanılmıştır. Yapının sokağa bakan iki cephesinde taş duvarların üzerindeki kısmın eski resimlerde de görüldüğü üzere kerpiç yığma tekniğiyle yapılmış olduğu düşünülmektedir. Bununla beraber bu duvarların üzeri çimento esaslı siva ile sıvanarak dış cephe boyası ile boyanmıştır. Avlu tarafında ortaya çıkan döşeme kotunun yaklaşık 30 cm. üzerindeki taş hatılların üzeri kerpiç duvar olabileceği ve bu yüzden taş seviyesine kadar bu duvarların yok olduğu düşünülmektedir. Avlu tarafında ayakta kalan tek kerpiç duvar, içinde ocağı da barındıran Z 13 mutfak mekânındadır. Buradaki duvarda, içerde sıvası olmadığından kerpiçler kısmen yıpranarak malzeme kaybına uğramıştır. Kerpiç duvarın dış kısmı ise üzeri kerpiç siva ve kireç boya olduğundan daha az yıpranmıştır.



Resim 14.

Devşirme mermer sütunların yine mermer kaideleri ve sütun başlıkları ile birlikte kısmi malzeme kaybı bulunmakla beraber bu kayıp taşıyıcı özelliklerini etkileyecek büyüklükte değildir. Bununla beraber S1 mermer sütunu, yatay yönde üst kısmı güney batı yönünde yaklaşık 20 cm. kayması bu kolon ve üzerindeki ahşap kirişlerle ilgili statik analiz yapılmasını gerektirebilir. Sütunun yatayda kayık olmasına rağmen kiriş ve saçakla olan ilişkisi, sütun üst başlığının yer değiştirmiş gibi görünmemesi bu kolonun yapımından beri kayık olduğu izlerini getirmektedir.

Özgün olduğu düşünülen devşirme sütunların üzerindeki ahşap kirişlerin yapısında bozulma görülmemekle beraber, küçük kılcal çatlaklar bulunmaktadır. Yakın zamanlarda gerçekleştirilen restorasyon çalışmalarında koruyucu verniklerin uygulandığı görülen ahşap kirişlerde, taşıyıcılığını etkileyecek veriye rastlanmamıştır.

Genel olarak zaviye yerleşkesinde özgün olduğu düşünülen kaplama malzemesi Z 13 mutfakta bulunan tuğla döşeme kaplama malzemesi ve Z 11 depo mekânında bulunan taş döşeme kaplama malzemeleridir. Z 13 mutfak mekânında bulunan tuğla malzemeler, mekânın kısmi bir bölgesindedir. 30-35 cm. ebatlarındaki karolar bütünlüğünü koruyamamış olmakla beraber, özgün yerinde kırılarak birlikteliğini sürdürmüştür. Tuğlaların özel kimyasallarla olduğu yerde ara boşlukları doldurularak koruyucu sıvılarla korunması mümkün gözükmektedir.

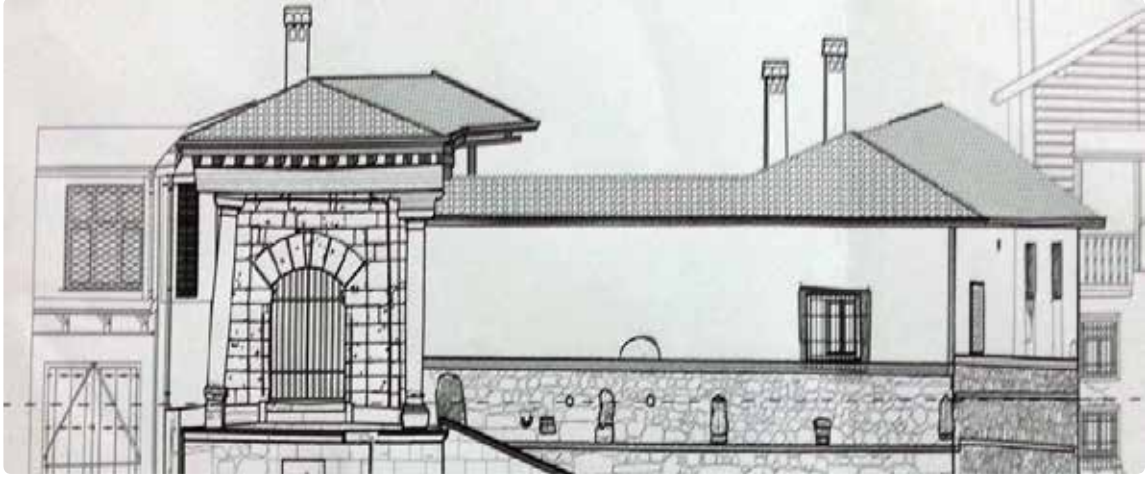


Resim 15.

Z 09 depo mekânında bulunan ve özgün olduğu düşünülen, biri bütün ikisi kayba uğramış 3 adet taş kaplama malzeme mekânın kapısına yakın bir bölgesindedir. Bu taşların yapısı, ölçüleri, bulunduğu kot bize bu mekânlarla ilgili restitüsyon bilgileri vermektedir. Bu taşların da bulunduğu yerde korunması mümkün gözükmektedir.

Özgün ya da erken dönemde yapıldığı düşünülen diğer yapı elamanları Z 13 mutfakta bulunan ocak ve iki yanındaki pencerelerdir. Ocak kerpiç duvar içerisinde, içi yine kerpiç ile doldurulmuş ve işlevini yitirmiştir. Ocağın üzerindeki baca kısmında kısmi malzeme kaybı oluşmuştur. Ocağın özgün sınırlarında boşaltılarak bacasının tamirati mümkündür. Ocağın kuzeyindeki pencere kapatılmakla beraber ahşap lokma korkulukları ve ahşap kasası dışarıdan okunmaktadır. Bu pencerenin diğerinden daha erken dönem olduğu düşünülmektedir. Ocağın güneyindeki pencere, geç döneme ait bir doğrama içermesine rağmen, cephenin genel görünümü içerisinde ölçülerinin değişmediği düşünülmektedir. Bu doğramanın kanatları çalışmakta ve dönem eki olarak korunabileceği varsayılmaktadır.

Yapı yol kotundan yukarıda kurulduğundan dolayı yapının duvarlarında zeminden kaynaklanan nemlenme izine rastlanmamıştır. Yapının kısmen çatısının bulunmaması ve çatılarının da kısmen akıyor olması yapının yağmur sularına açık olduğu anlamına gelmektedir. Yapılan arkeolojik kazı sırasında da toprakta su ya da nemlenmeye rastlanmamıştır.



Şekil 10.



Resim 16. Isınma Tandırları



Resim 17. Isınma Tandırları

Anadolu Selçuklu ve Beylikler dönemi Türk mimarisinde ender olarak karşılaştığımız zaviye planlı yapıların bir örneği ile Ankara'da karşılaşmaktayız. Ankara Ahi Şerafettin (Arslanhane) Zaviyesi Selçuklu ve Beylikler dönemlerinde az rastlanan önemli bir zaviye örneği olması açısından önemlidir. Ahi Şerafettin Zaviyesi'nde öncelikle temizlik yapıp rölovesi çıkartılmış, daha sonra yapılan küçük çaplı kazı ile tuğla döşeme bulunmuş, duvarların uzantıları saptanmıştır. Duvarlardaki dökülmeler ve raspa ile malzeme tespiti yapılmıştır. Ayrıca duvarlardaki dilatasyonlar ile orijinal duvarlar belirlenmiştir. Kütüphane ve arşiv çalışmasıyla benzer örnekler ele alınarak yapının tarihlendirilmesi yapılarak restitüsyonu ve restorasyon projeleri çizilmiştir.

Yapının Kuzeydoğu ve güney-doğu köşe odaları zemininde restorasyon ve restitüsyona yönelik yapılan kazılarda odaların ortasında birer ısınma tandırlarına rastlanmıştır. Kuzeydoğu oda da, zemini tuğla ile güçlendirilmiş, orijinal zeminden 0.75-1 m. aşağıda (deriliğinde), yan yana, kalın etli iki büyük küp ile güneydoğu odada, kare prizma gövdeli içi tuğla örgülü ısınma tandırlarına rastlanmıştır. *Isınma için yapılan bu tandırlar, Anadolu Selçuklu-Beylikler dönemi Türk Sanatında bildiğimiz tek örnektir.* Sonuç olarak bu zaviyenin türbeyle birlikte 1331 tarihinde yapıldığını, düzenli bir plan göstermediğini gördük. Amacımız yapının orijinalliyini bozmadan gelecek kuşaklara sağlıklı bir şekilde aktarmaktır.

Ankara Ahi Şerafettin Zaviyesi Rölöve Raporu

Ahi Şerafettin (Aslanhane) Zaviyesi Ankara İli, Altındağ İlçesinde, Ulus Semtinde, Ahi Şerafettin (Aslanhane) Cami'nin kuzeydoğusunda, Kurnaz Sokak ile Mete Sokağı'nın kesiştiği noktada bulunmaktadır. Yaklaşık 800 m2 üzerinde bulunan yerleşke zaviye, türbe ve hazireden oluşmaktadır. Ahi Şerafettin Türbesi ve yanındaki Hazire Vakıflar Genel Müdürlüğü, Ankara Bölge Müdürlüğü tarafından, Ankara 2 Nolu

Kültür Varlıkları Koruma Kurulu tarafından onaylanmış projeleri doğrultusunda Restorasyonu yapılmaktadır. Bu rölövenin konusu Ahi Şerafettin Zaviye Yapısı ve çevresidir. Ahi Şerafettin Zaviyesi, özgün ve muhtes yapıları ile birlikte 213 m2 kapalı alan, 91 m2 zaviye yapısı ile türbe yapısı arasında kalan dış bahçe ya da yollardan oluşmaktadır. Yapı Altındağ İlçesi 2274 Ada 1 Parselde yer almaktadır ve mülkiyeti T.C. Vakıflar Genel Müdürlüğüne aittir.



Resim 18. Ahi Şerafettin (Aslanhane) Camii ve Zaviyesi (VGM Arşivi'nden)

Yapının Genel Tanımı : Yapının güney ve batısında Kurnaz ve Mete Sokak bulunmaktadır. Kuzeybatısında geleneksel görünümlü yeni yapı bulunmaktadır. Bu yapı ticari amaçlı kullanılmaktadır. Yapının kuzeyinde Ahi Şerafettin Türbesi ve Hazire ile arada kalan Roma döneminden kalma meydan, yol ya da avlunun parçası olan Antik Dönem parçalardan oluşan alan bulunmaktadır. Ankara / Mübarek Galip, yapının doğusunda geleneksel teknikle yapılmış 20 yy. da yapıldığı tahmin edilen bir sivil mimari örneği bulunmaktadır.

Yapıya Kurnaz Sokak üzerinden andezit merdivenle yol kotundan yaklaşık 2 m. yükselerek girilmektedir. Yapının hemen hemen tüm kısımlarında kullanılan Antik Dönem'e ait devşirme yapı malzemeleri girişin üzerine örten saçağı taşımak için de kullanılmıştır. Yuvarlak formlu sütunların altında ve üstünde, sütunları sonlayan taş detaylar bulunmaktadır. Saçak, bu mermer sütunların üzerindeki ahşap kiriş ile yapının kapısını da içinde barındıran taş duvar arasında uzanan ahşap aşıklar ve üzerindeki alaturka kiremit ile kaplı çatıdan oluşmaktadır. Yapı daha önce restore edildiğinden dolayı, çatının suyu saçağın önünde bulunan saç yağmur oluğu ile alınarak yine saç yağmur iniş borusu ile yola indirilmektedir.

Yapının giriş kapısı andezit taştan yapılmıştır. Basık bir kemer ile oluşturulan kapıda kemer bitiminde özel bir geçiş detayı kullanılmıştır. Taşlar arasındaki derzlerde daha önce yapılan restorasyonlarda beyaz çimento ile uygulama yapılmıştır. Rölöve projesinde bu kapının eşik kotu + 0,00 kotu olarak kabul edilmiştir. Kapıdan içeriye girdiğimizde bizi yaklaşık 1 m. lik kısmı taş, üzeri kerpiç olan bir duvar karşılamaktadır. Bu duvarın üzerinde erken dönemlerde yapıldığı tahmin edilen iki pencere bulunmaktadır.

Bunlardan biri kerpiç ile doldurularak kapatılmasına rağmen ahşap lokma pencere kokuğu görülmektedir. Yapının çatısını taşıyan devşirme mermer sütunlardan birisi de burada

bulunmaktadır. Bu yarım sütun yaklaşık 2 m. yükseldikten sonra ahşap direğe dönüşmekte ve yine ahşap bir geçiş elemanı ile ahşap bir kirişle sonlanmaktadır. Bu mermer ve ahşap elemanların tamamının özgün olduğu düşünülmektedir. Bu geçiş alanından sol (kuzey) tarafa yöneldiğimizde hazire ve türbe, sağ (güney) tarafa yönlendiğimizde zaviye alanına ulaşılmaktadır.



Resim 19.

Yapının Özel Tarifi : Zaviye yapısı genel olarak yerleşkenin kuzey ve güneyindeki kollar ve bu kolların arasındaki avludan oluşmaktadır. Kuzey kısımdaki kolun kuzeyinde türbe ile arasındaki geçiş alanı ve doğuda yaklaşık 3 m. genişliğinde bahçe bulunmaktadır.

Giriş alanından türbe tarafına yönlendiğimizde geçmişte Roma dönemine ait bir yapının meydanı ya da yolu olarak kullanılmış, bu yapının döneminde de zaviye binası ile türbe ve hazire arasındaki geçişi teşkil eden bir alanla karşılaşmaktayız. Ankara / Mübarek Galip bu alandaki yerleşik yer kaplamaları dışında herhangi bir yere bağlı olmayan, sürekli yer değiştiren hazireden gelmiş mezar taşları ya da yıkılan zaviye yapısından gelen çeşitli biçimlerde yapı elemanları bulunmaktadır.

Zaviye yerleşkesinin kuzey kolu devşirme mermer kolonlar, üzerindeki ahşap kiriş ve bu kirişin devamındaki, içinde yine mermer devşirme elemanlar bulunduran kısmen ayakta kalmış taş duvar, bir kısım tuğla döşeme kaplaması, özgün ya da erken dönem yapıyı olarak düşünülmüş-

tür. Yine bu kolun güney tarafında, büyük kısmı yıkılan, döşeme kotundan yaklaşık 30 cm. yükselen taş duvar ya da hatıllar bulunmaktadır. Bu hatılların üzerinde kerpiç duvar olduğu ve yıkıldığı düşünülmektedir. Aynı kolun batısında, mutfak olduğu düşünülen Z 13 mekânında kerpiç duvar içinde içi doldurulmuş ocak bulunmaktadır. Ocağın bacası yine kerpiç duvarın üzerinde kerpiç olarak yükselmektedir. Özgün olduğu düşünülen döşeme tuğlaları bu mekânda bulunmaktadır. Bu kolun doğusundaki Z 12 mekânında da yıkılmış kerpiç ya da taş duvarların izlerini gösteren taş hatıllar görülmektedir. Bu hatıllar içinde de kullanılmış devşirme taşlar bulunmaktadır. Bu mekânda döşeme malzemesi kalıntısı olarak ahşap kadronlara çakılmış ahşap döşeme tahtaları bulunmaktadır.

Zaviye yerleşkesinin güney kolu günümüzde ev olarak kullanıldığı için çok fazla yıkım ve eklenti yapılmıştır. Farklı kalınlıkta taş, kerpiç ve briket duvarlardan oluşan bu kola, avludan demir iskeletli bir saçak ile girmektedir. Yapıda döşeme kaplamaları ya beton şap ya da seramik karo ile kaplandığından dolayı özgün malzeme hakkında herhangi bir fikir oluşmamaktadır. Yine tüm duvarlar üzerleri çimento sıva ile sıvanarak plastik boya ile boyanmıştır.

Duvarlarda kalınlığı 60 cm.' in üzerinde olan kısımların, eski fotoğraflarına da bakarak kerpiç malzemeden olduğu, 20-25 cm. kalınlığındaki duvarların bazı izlerden anlaşıldığı üzere briket duvar olduğu düşünülmektedir. Duvarların üzerindeki döşeme beton olduğundan yakın dönemde yapıldığı düşünülen çatıya ya da çatı arasına ulaşmak mümkün olmamaktadır. Bu kolda çatının beton döşeme üzerine kurulan oturtma ahşap çatı olduğu düşünülmektedir. Bu kolda yalnızca depo olarak kullanılan Z 11 mekânında özgün ya da erken dönem ürünü olduğu düşünülen biçimi bozulmuş taş karolar bulunmaktadır. Yapı içerisinde önceden kapı olabileceği düşünülen açıklıklar bulunmaktadır.



Zaviye yerleşkesinin güney ve kuzey kolları arasındaki avlu görünümündeki alanda Vakıflar Genel Müdürlüğü'nün kontrolünde yapılan kazılar sonucunda avlunun doğu kısmında çeşitli taş temel izlerine rastlanmış ve bu izler rölöve projeye işlenmiştir. Bu temel izlerinden, güney ve kuzey kolları birbirine bağlayan bir ya da daha çok mekânın olabileceği ortaya çıkmıştır. Bu izlerin kalınlıkları ve bulunduğu yerler itibari ile diğer kollardaki kalın duvarların devamında ve kalınlığında olduğu görülmüştür. Temeller dışında, kuzeydeki kolun, güneyde sonlandığı yerde bulunan temel seviyedeki taşlar da, restitüsyon aşamasında fikir oluşturacaktır. Yapılan kazı çalışmalarında avlunun batı kısmında burada yapı olduğuna dair herhangi bir veriye rastlanmamıştır. Bu alanda su tahliyesini sağlayan bir kanal olması ve bu kanalın ucunda cephedeki taş çörteneğin olması bu alanın özgününde de açık avlu olduğunu düşündürmektedir. Bu alanda günümüz kullanımında kısmen karo mozaik kaplaması yapılmış kısmen de bahçe amaçlı kullanılmıştır.

Cephele: Kurnaz Sokak ve Mete Sokak olmak üzere yapı iki yola cephe vermektedir. Yapının

kotu bulunduğu yollardan çok yüksekte olmasından dolayı yapı taş duvarlardan oluşmuş bir terasa oturmuş görünmektedir. Döşeme kotuna kadar olan kısmı yapıda taş duvardır. Bu taş duvar içinde Roma döneminden kalma devşirme taşlar cephe elemanı olarak kullanılmıştır. Bu taşlarla birlikte taştan yapılmış çörtende Kurnaz Sokak cephesindedir. Taş duvarın üzerindeki kalınlığı yaklaşık 70 cm. olan duvarın, eski resimlerinden de yararlanarak kerpiç olduğu düşünülmektedir. Taş duvarın üstte bittiği yerde ve devşirme cephe malzemelerinin alt yüksekliği seviyesinde yatay ahşap hatıllar geçmektedir. Bu hatılların üzeri yakın geçmişteki restorasyon çalışmalarında cilalı yeni ahşap silmeler ile kapatılmıştır. Cephede bulunan pencereler ölçü itibari ile geleneksel yapılarla uyuşmamakla birlikte özgün pencere yerleri ile ilgili başka izler bulunmamaktadır.

Yapının Tekniği: Yapıda geleneksel olarak özgün olduğu düşünülen taşıyıcı sistem taş duvar, kerpiç duvar, mermer sütunlar ve ahşap kirişlerden oluşmaktadır. Bununla beraber özgün yapının değişmesi, işlev değiştirmesi sonucu başka taşıyıcı sistemlerde oluşmuştur. Biriket duvarlar ahşap karkasla yapılmış bölücüler, ahşap çatı iskeletleri, betonarme döşemeler, sonradan oluşturulan sistemlerdir. Bu malzemelerin ve taşıyıcı sistemlerin hangi mekânlarda kullanıldığı yukarıda bahsedilmiştir.

Yapısal Sorunlar

Taşıyıcı Yapı Elemanları: Genel olarak zaviye yerleşkesinin günümüzde başka amaçla işlevlendirilmesi sonucu yapının genel karakterini oluşturan taşıyıcı elemanları ya tamamen ya da kısmen yok olmuştur. Yapıda yok olmayan özgün taşıyıcı elemanlar kısmi taş duvarlar, devşirme mermer sütunlar bu sütunların üzerindeki ahşap kirişler kısmen kerpiç duvarlardır.

Taş Duvarlar: Taş duvarlar yola bakan iki cephe dışında kısmen yok olmuştur. Yola bakan iki cephede taşlar korunmakla beraber, derzlerinde belli yerlerde beyaz çimento kullanılmıştır. Bunun dışında yakın geçmişte yapılan restoras-

yonlarda, derzlerde hidrolik kireç harçlı çimentosuz harç kullanılmıştır. Avlu tarafındaki taş duvarlar kısmen yıkılmış olmakla beraber ayakta kalan kısımlardaki derzler boşalmış, sürekli müdahale gördüğünden çimento esaslı harç kullanılmıştır.

Kerpiç Duvarlar: Yapının sokağa bakan iki cephesinde taş duvarların üzerindeki kısmın eski resimlerde de görüldüğü üzere kerpiç yığma tekniğiyle yapılmış olduğu düşünülmektedir. Bununla beraber bu duvarların üzeri çimento esaslı sıva ile sıvanarak dış cephe boyası ile boyanmıştır. Avlu tarafında ortaya çıkan döşeme kotunun yaklaşık 30 cm. üzerinde ki taş hatılların üzeri kerpiç duvar olabileceği ve bu yüzden taş seviyesine kadar bu duvarların yok olduğu görülmektedir. Avlu tarafında ayakta kalan tek kerpiç duvar, içinde ocağı da barındıran Z 13 mutfak mekânındadır. Buradaki duvarda, içerde sıvası olmadığından kerpiçler kısmen yıpranarak malzeme kaybına uğramıştır. Kerpiç duvarın dış kısmı ise üzeri kerpiç sıva ve kireç boya olduğundan daha az yıpranmıştır.

Mermer Sütunlar: Devşirme mermer kolonların yine mermer kaideleri ve sütun başları ile birlikte kısmi malzeme kaybı bulunmakla beraber bu kayıp taşıyıcı özelliklerini etkileyecek büyüklükte değildir. Bununla beraber S1 Mermer sütunu, yatay yönde üst kısmı güney batı yönünde yaklaşık 20 cm. kayması bu kolon ve üzerindeki ahşap kirişlerle ilgili statik analiz yapılmasını gerektirebilir. Sütunun yatayda kayık olmasına rağmen kiriş ve saçakla olan ilişkisi, kolon üst başlığının yer değiştirmiş gibi görünmemesi bu kolonun yapımından beri kayık olduğu izlerini getirmektedir.

Ahşap Kirişler: Özgün olduğu düşünülen devşirme kolonların üzerindeki ahşap kirişlerin yapısında bozulma görülmemekle beraber, küçük kılcal çatlamlar bulunmaktadır. Yakın zamanlarda gerçekleştirilen restorasyon çalışmalarında koruyucu verniklerin uygulandığı görülen ahşap kirişlerde, taşıyıcılığını etkileyecek veriye rastlanmamıştır.

Kaplama Malzemeleri: Genel olarak zaviye yerleşkesinde özgün olduğu düşünölen kaplama malzemesi Z 13 mutfakta bulunan tuğla döşeme kaplama malzemesi ve Z 11 depo mekânında bulunan taş döşeme kaplama malzemeleridir.

Tuğla Döşeme Malzemesi: Z 13 mutfak mekânında bulunan tuğla malzemeler, mekanın kısmi bir bölgesindedir. 30-35 cm. ebatlarındaki karolar bütönlüğünü koruyamamış olmakla beraber, özgün yerinde kırılarak birlikteliğini sürdürmüştür. Tuğlaların özel kimyasallarla olduğu yerde ara boşlukları doldurularak koruyucu sıvılarla korunması mümkün gözökmektedir.

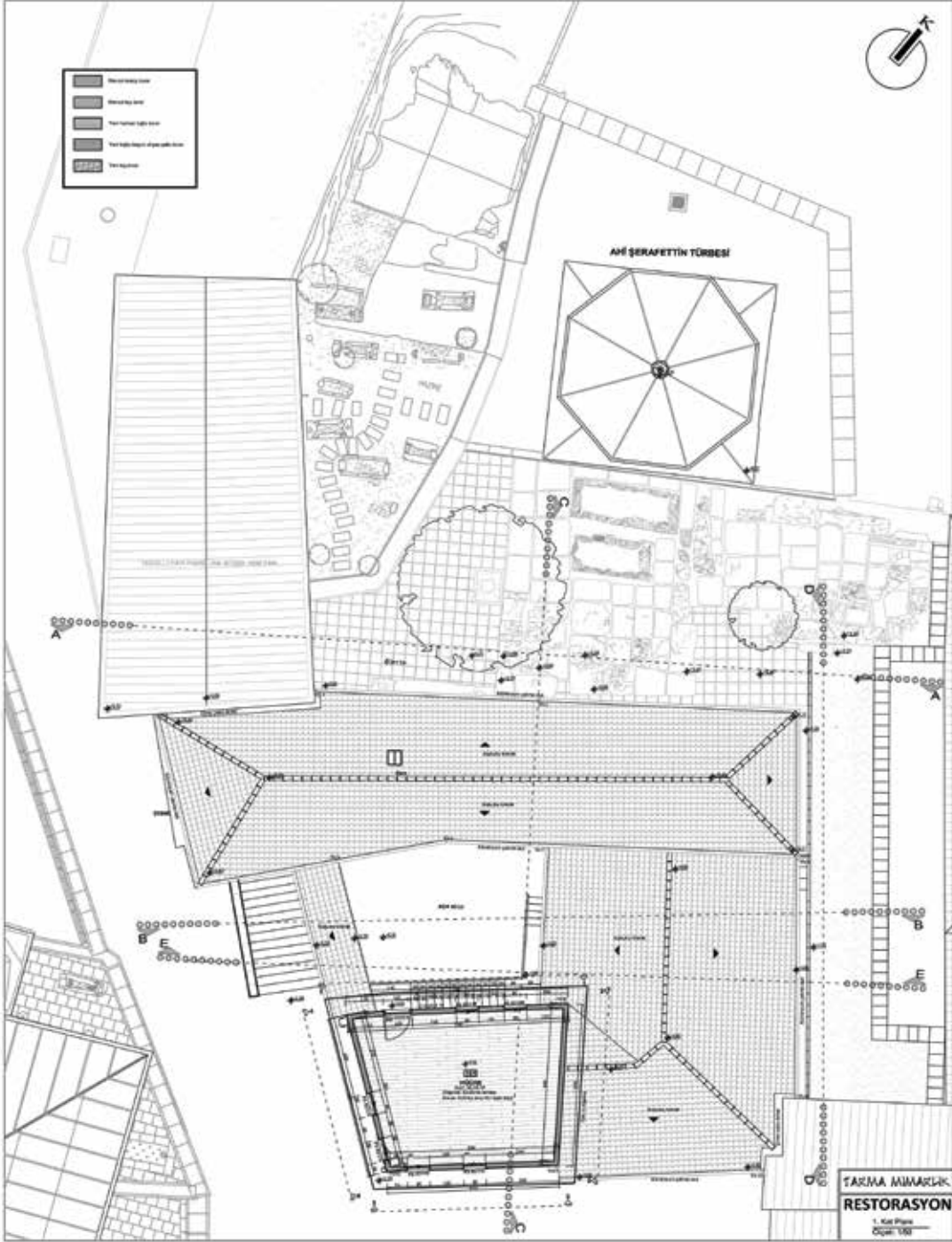
Taş Döşeme Kaplaması: Z 09 depo mekânında bulunan ve özgün olduğu düşünölen, biri bütöün ikisi kayba uğramış 3 adet taş kaplama malzeme mekanın kapısına yakın bir bölgesindedir. Bu taşların yapısı, ölçöleri, bulunduğu kot bize bu mekanlarla ilgili restitösyon bilgileri vermektedir. Bu taşların da bulunduğu yerde korunması mümkün gözökmektedir.

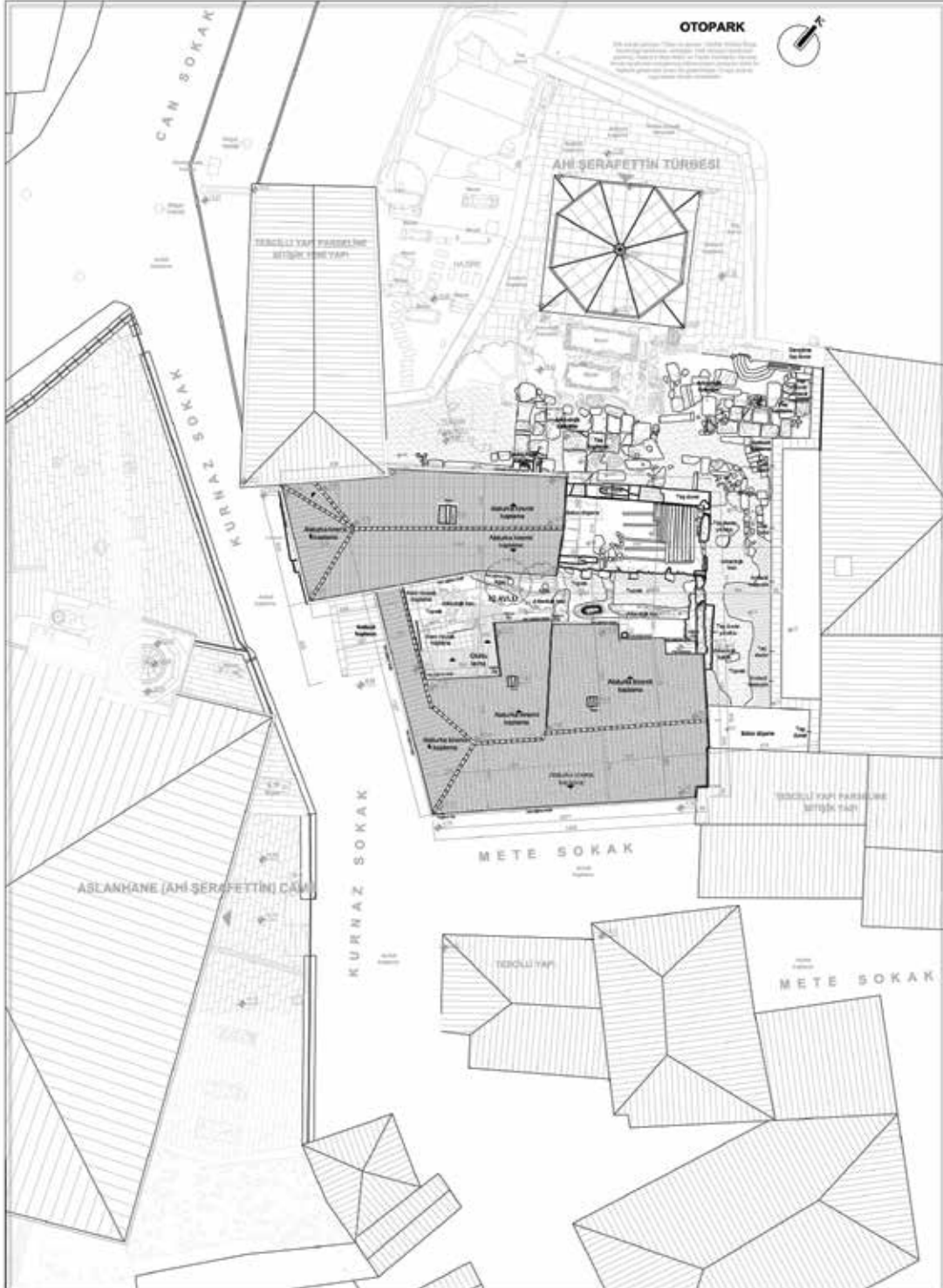
Diğör Yapı Elemanları: Özgün ya da erken dönemde yapıldığı düşünölen diğör yapı eleman-

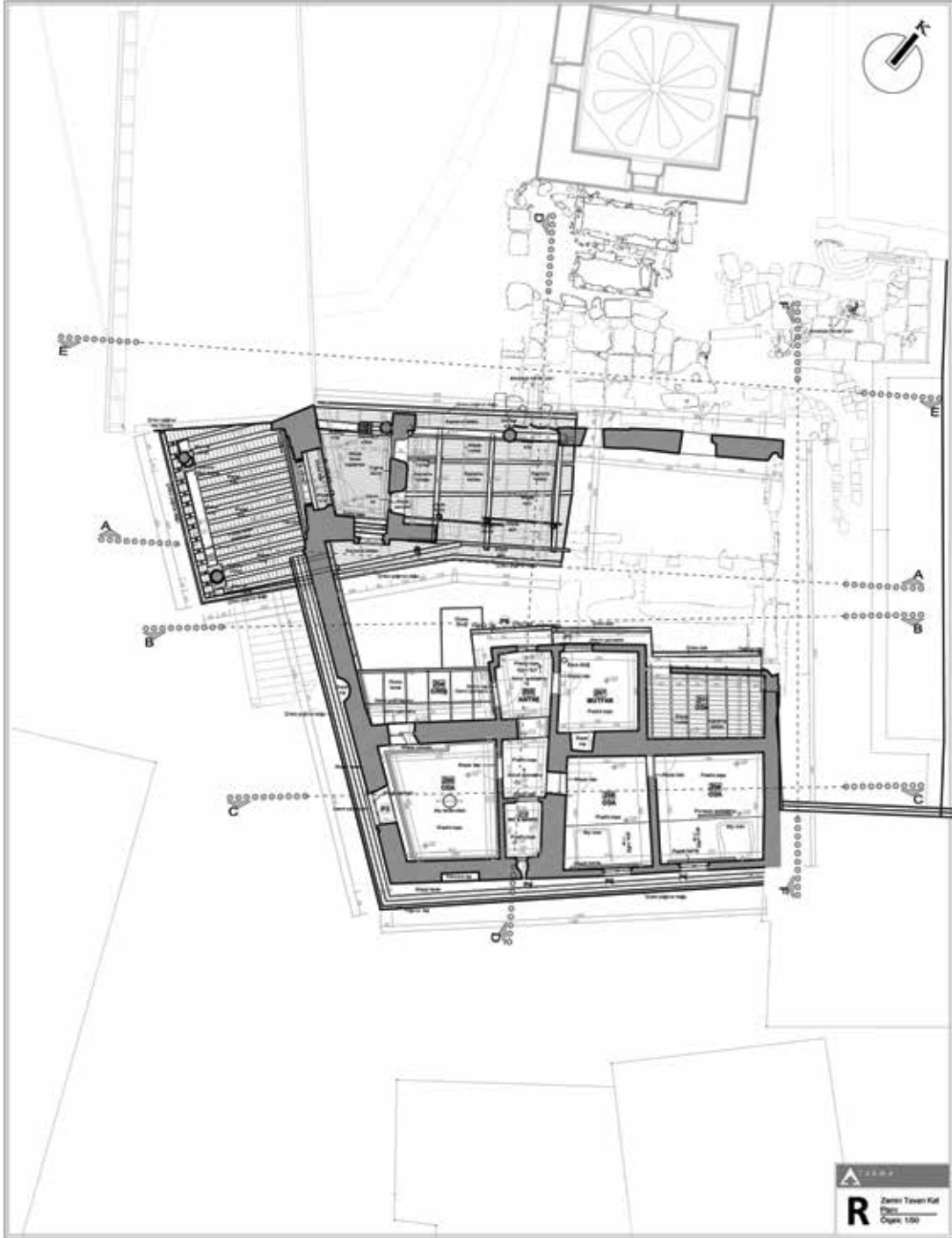
ları Z 13 mutfakta bulunan ocak ve iki yanındaki pencerelerdir.

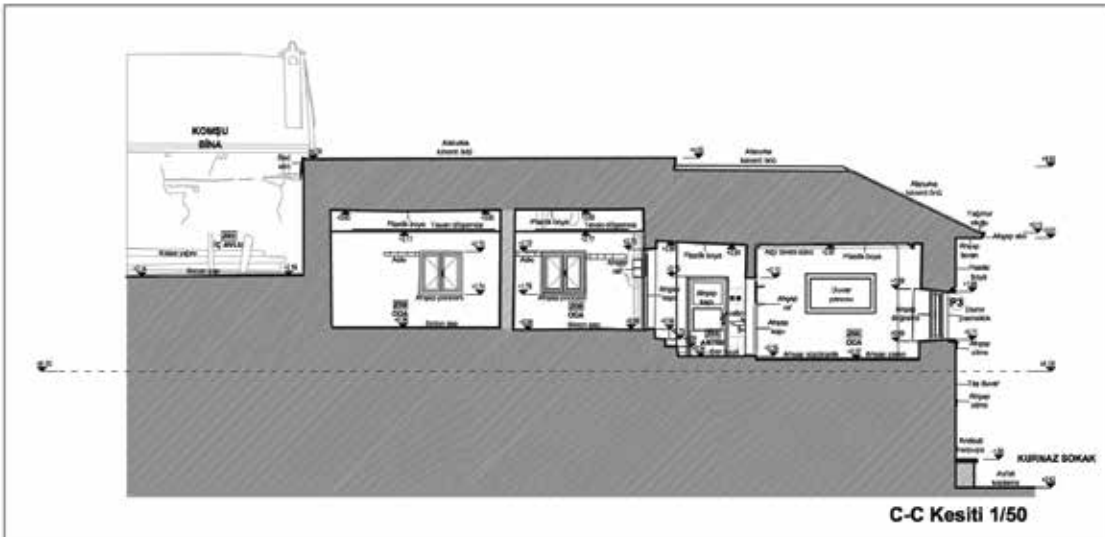
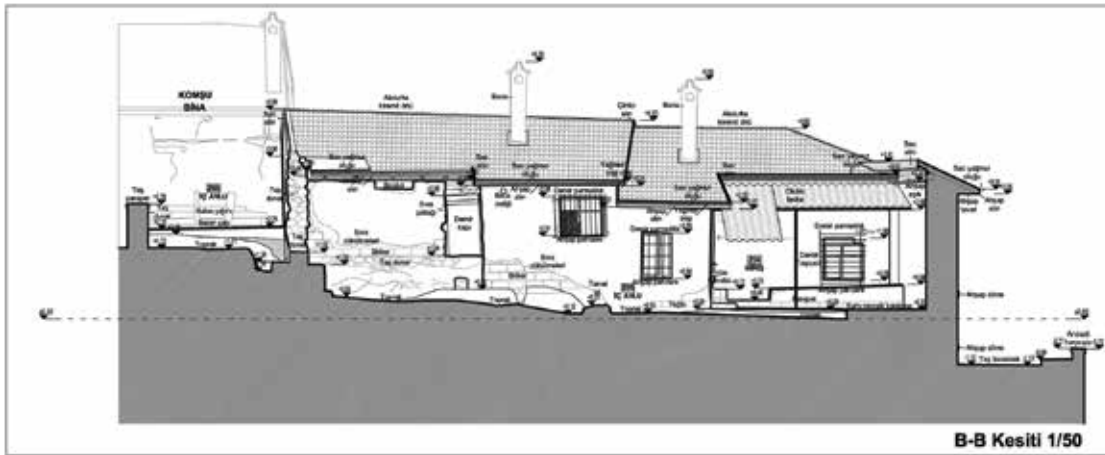
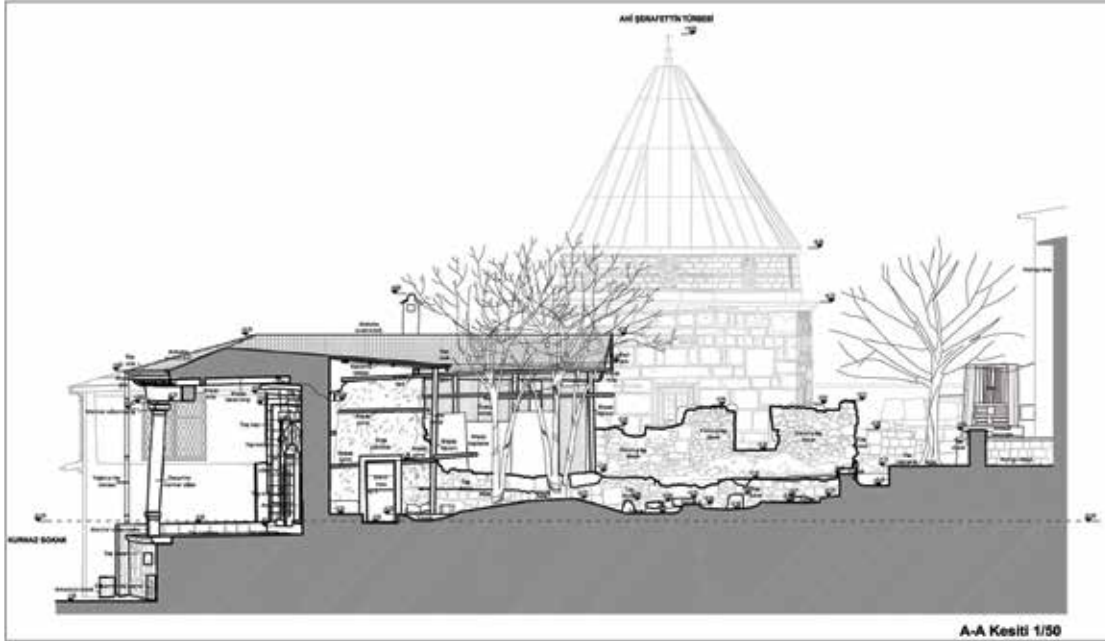
Ocak kerpiç duvar içerisinde, içi yine kerpiç ile doldurulmuş ve işlevini yitirmiş durumdadır. Ocağın üzerindeki baca kısmında kısmi malzeme kaybı oluşmuştur. Ocağın özgün sınırlarında boşaltılarak bacasının tamirati mümkündür. Ocağın kuzeyindeki pencere kapatılmakla beraber ahşap lokma korkulukları ve ahşap kasası dışarıdan okunmaktadır. Bu pencerenin diğölerinden daha erken dönem olduğu düşünölmektedir. Ocağın güneyindeki pencere, geç döneme ait bir doğrama içermesine rağmen, cephenin genel görünümü içerisinde ölçölerinin değışmediğı görölmektedir. Bu doğramanın kanatları çalışmakta ve dönem eki olarak korunabileceğı varsayılmaktadır.

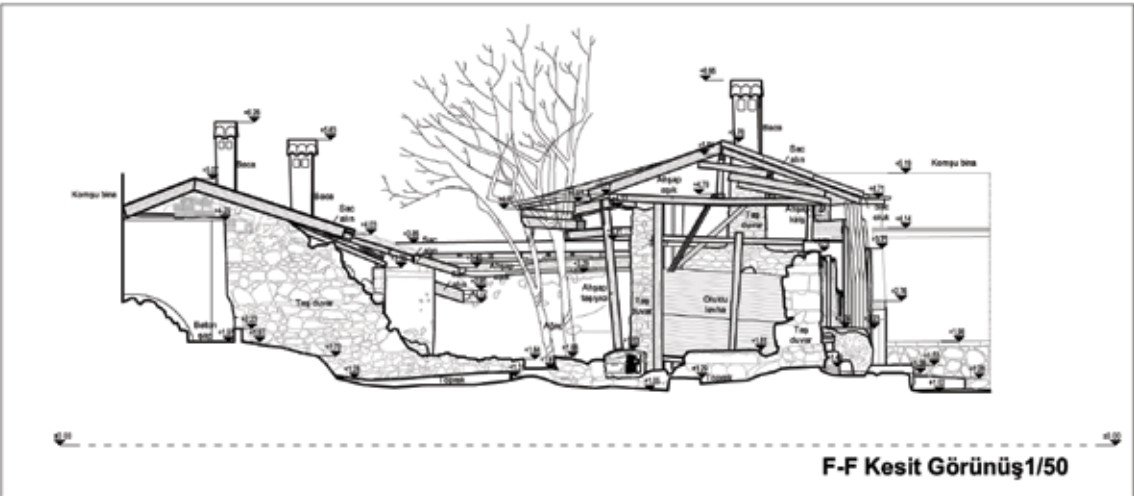
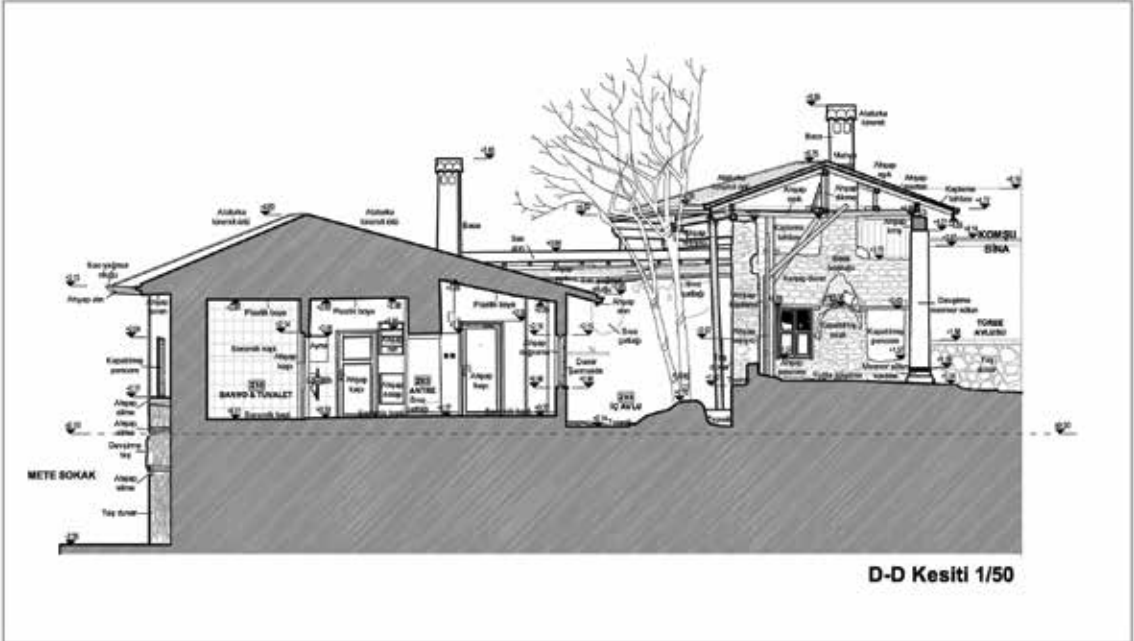
Yapının Zemin Durumu ve Nem Durumu: Yapı yol kotundan yukarıda kurulduğundan dolayı yapının duvarlarında zeminden kaynaklanan nemlenme izine rastlanmamıştır. Yapının kısmen çatısının bulunmaması ve çatılarının da kısmen akıyor olması yapının yağmur sularına açık olduğu anlamına gelmektedir. Yapılan arkeolojik kazı sırasında da toprakta su ya da nemlenmeye rastlanmamıştır.

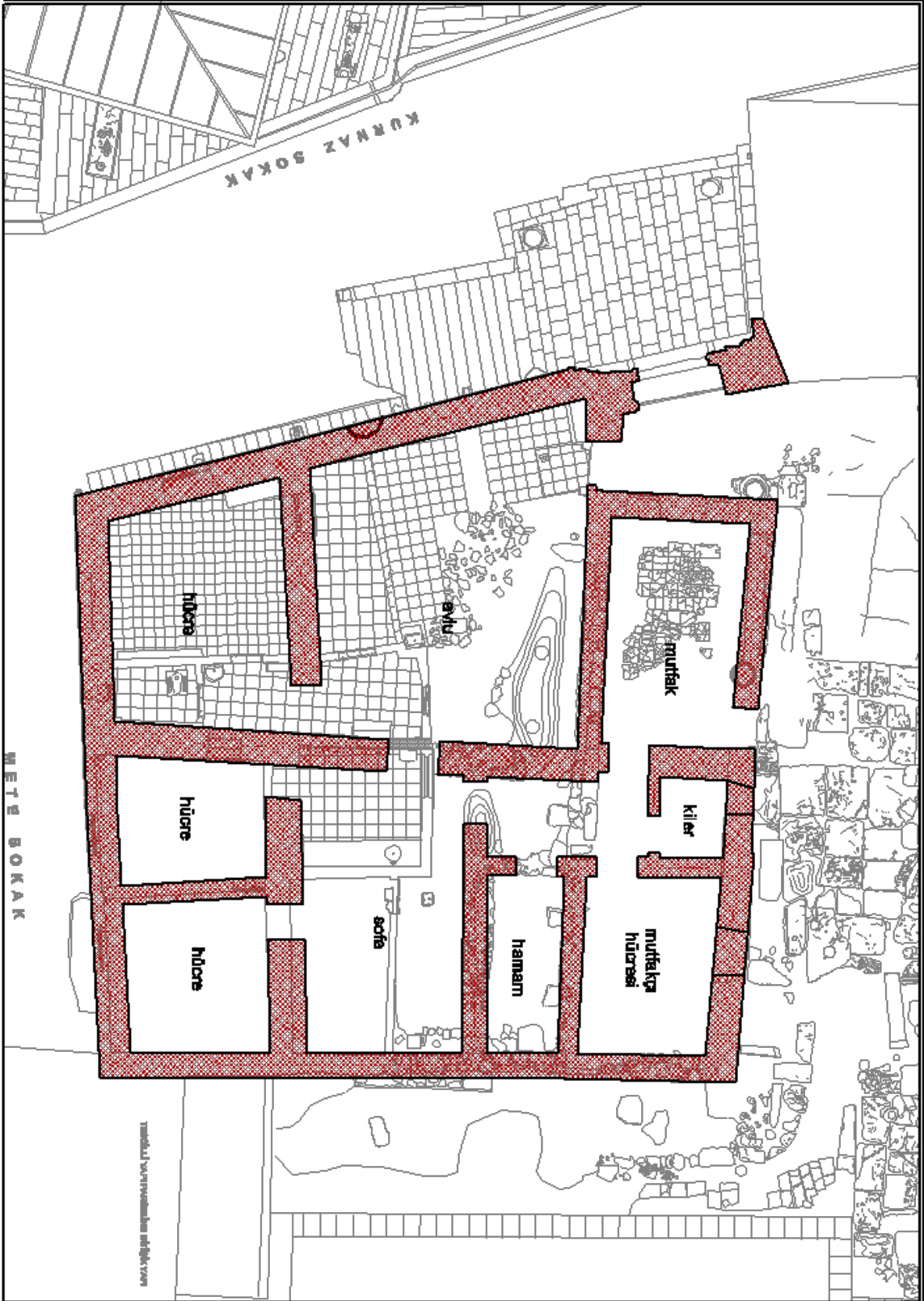




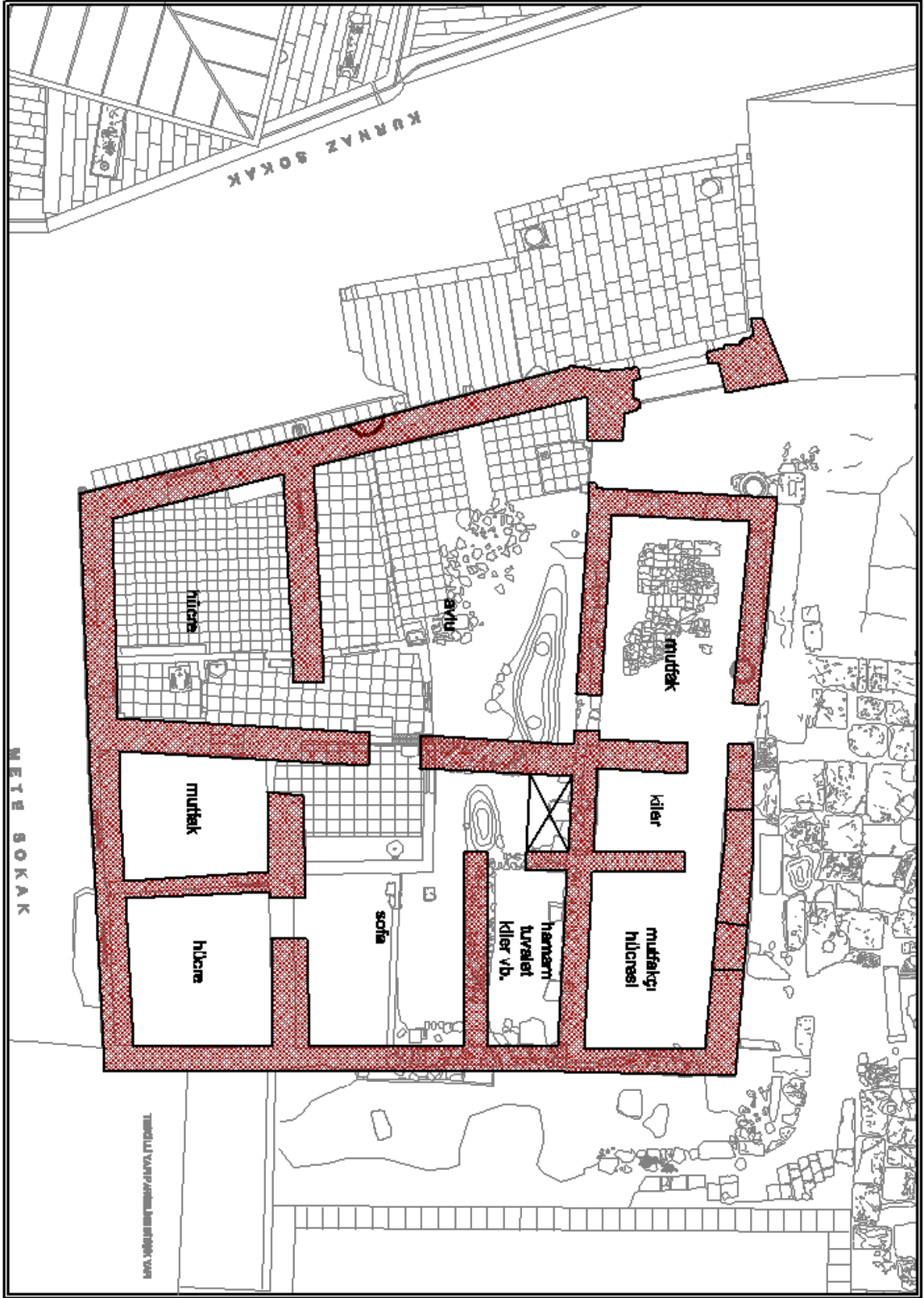








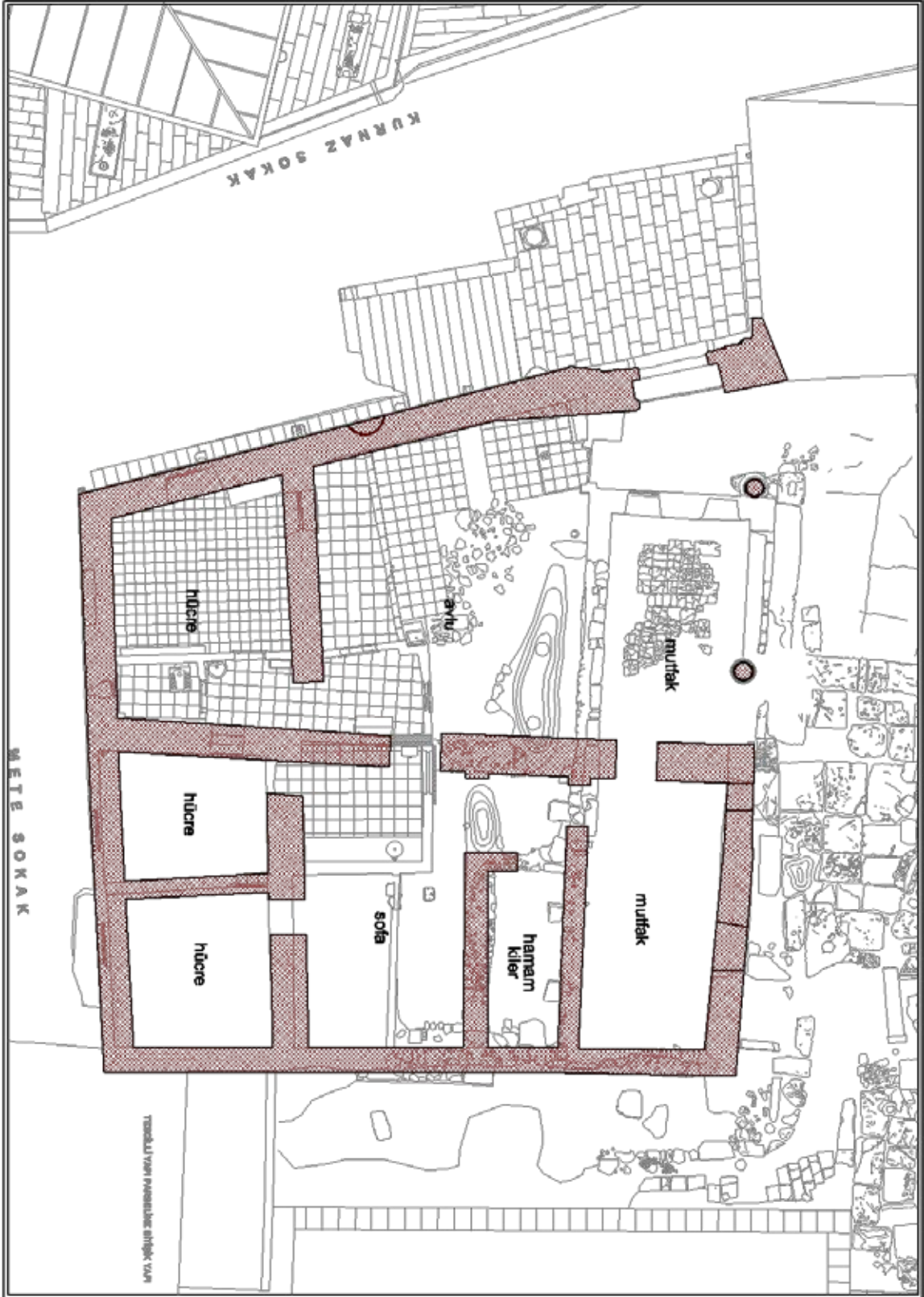
Şekil 10. Ahi Şerafettin Zaviyesi Restitüsyon Önerisi 1



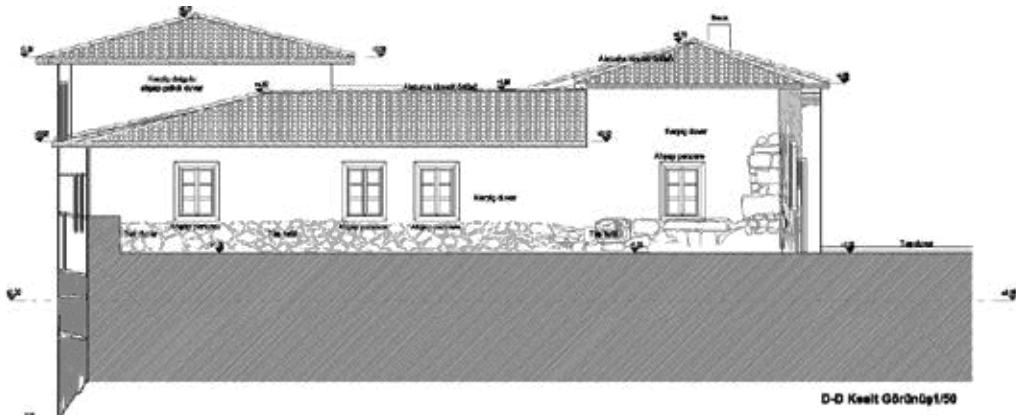
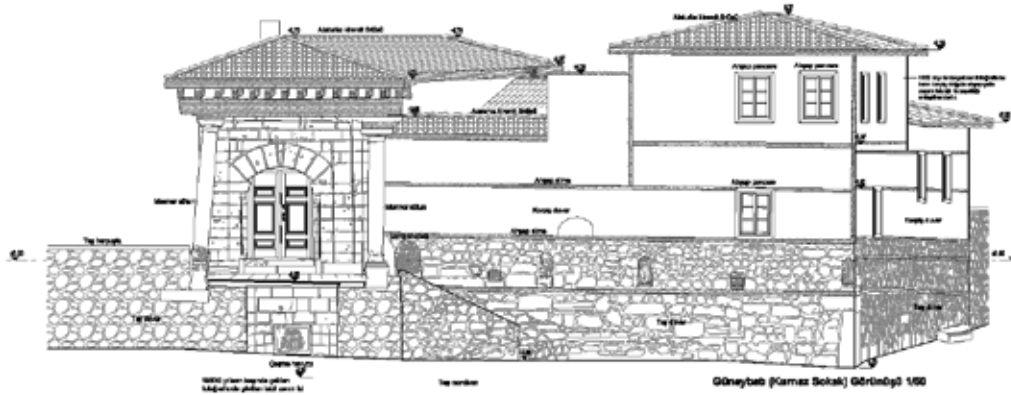
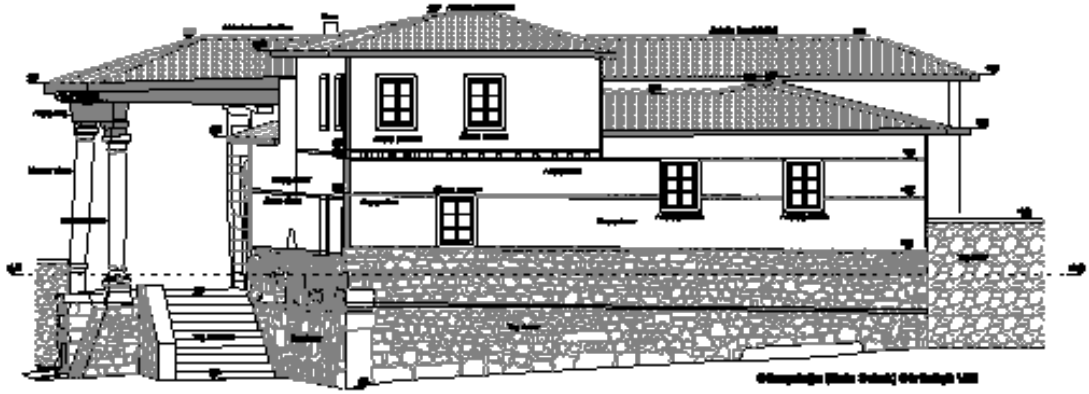
Şekil 11. Ahi Şerafettin Zaviyesi Restitüsyon Önerisi 2



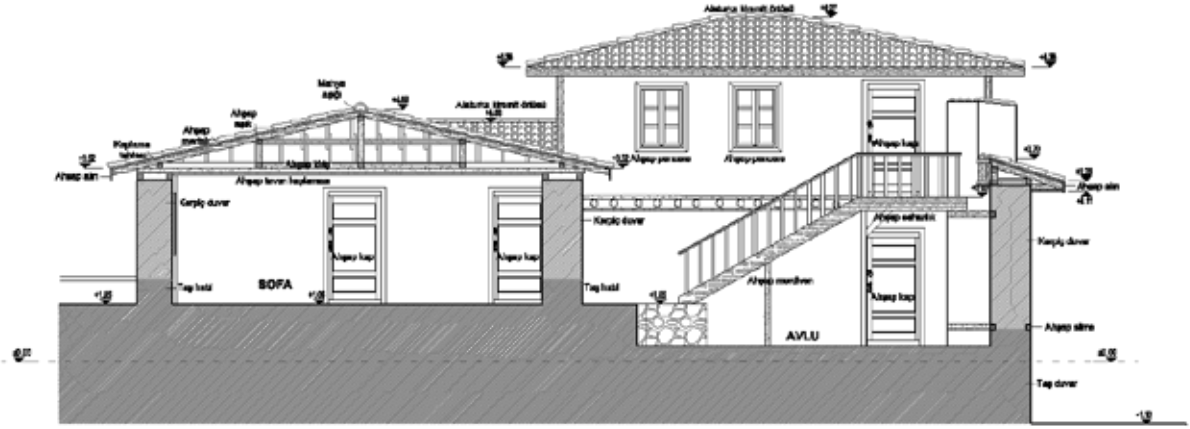
Şekil 12. Ahi Şerafettin Zaviyesi Restitüsyon Önerisi 3



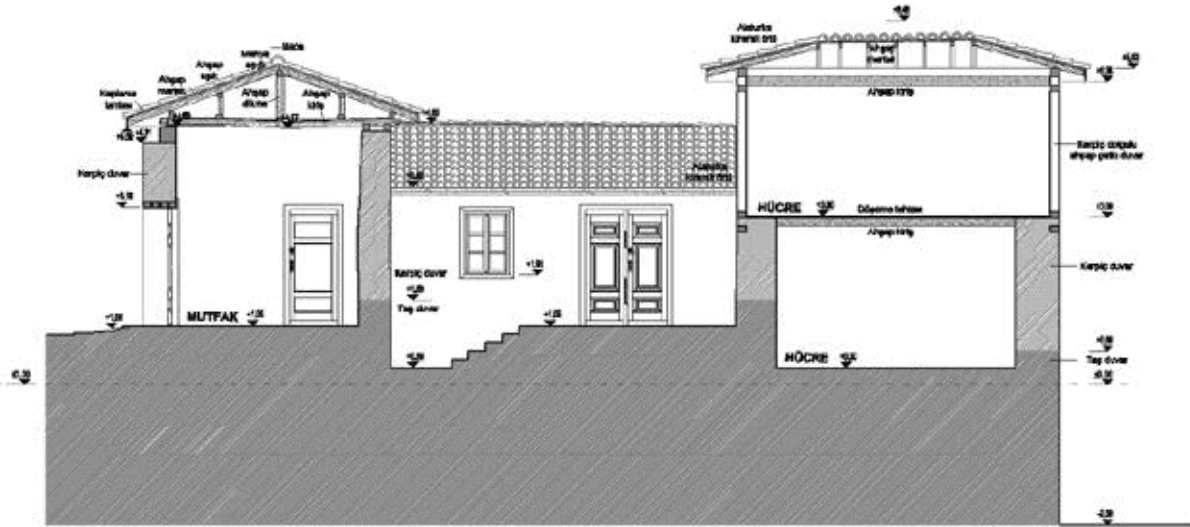
Şekil 11. Ahi Şerafettin Zaviyesi Restitüsyon Önerisi 4



Ankara Ahi Şerafettin Zaviyesi



B-B Kesiti 1/50



C-C Kesiti 1/50

Kaynaklar

- Acun, Hakkı (1999). *Manisa'da Türk Devri Yapıları*, Ankara.
- Aktüre, Sevgi (1984). "16. Yüzyıl Öncesi Ankara'sı Üzerine Bilinenler", *Tarih İçinde Ankara, Eylül 1981 Seminer Bildirileri*, Ankara, s. 1- 47.
- Apa, Gülay (2008). *Konya-Ereğli Türk Devri Mimarisi*, Konya.
- Aslanapa, Oktay (1984). *Türk Sanatı*, İstanbul.
- Barkan, Ömer Lütfi (1942). Barkan, "Kolonizatör Türk Dervişleri", *Vakıflar Dergisi*, II, s. 279-386.
- Doğan, Ahmet Işık (1977). *Osmanlı Mimarisinde Tarikat Yapıları, Tekkeler, Zaviyeler ve Benzeri Nitelikteki Fütüvvet Yapılar*, İstanbul.
- Erdoğan, Abdülkerim - Günel, Gökçe - Kılıcı, Ali (2008), *Tarih İçinde Ankara*, (2. Baskı), Ankara.
- Ergenç, Özer (1984). "16. Yüzyılın Ankara'sı: Ekonomik, Sosyal Yapısı ve Kentsel Özellikleri", *Tarih İçinde Ankara, Eylül 1981 Seminer Bildirileri*, (Ankara 1984), s. 49-59.
- Eyice, Semavi (1962). "Zaviyeler ve Zaviyeli-Camiler", İstanbul Üniversitesi, İktisad Fakültesi Mecmuası, C. 23 (Ekim 1962), s. 3-80.
- Eyice, Semavi (1969). "Çorum'un Mecitözü'nde Âşık Paşa-Oğlu Elvan Çelebi Zaviyesi", *Türkiyat Mecmuası*, XV (1968), s. 211-244.
- Eyice, Semavi (1971). "Ankara'nın Eski Bir Resmi", *Atatürk Konferansları 1970*, s. 61-124, Resim 1-60, Ankara 1970.
- Galanti, Avram (2005) *Ankara Tarihi*, (II. Baskı), Ankara.
- Galib, Mübarek (1341). *Ankara Mescidleri ve Camileri*, İstanbul.
- Kara, Mustafa (1999). *Din, Hayat, Sanat Açısından Tekke ve Zaviyeler*, İstanbul.
- Kara, Mustafa (2011). "Tekke", *Türkiye Diyanet Vakfı, İslâm Ansiklopedisi*, C. 40, s. 368-370.
- Konyalı, İbrahim Hakkı (1964). *Abideleri ve Kitabeleri ile Konya Tarihi*, Konya.
- Ocak, Ahmet Yaşar (1978). "Zaviyeler", *Vakıflar Dergisi*, XII, s. 247-269.
- Önder, Mehmet (1971). *Mevlâna Şehri Konya*, II. Baskı, Konya.
- Öney, Gönül (1971). *Ankara'da Türk Devri Yapıları*, Ankara.
- Önge, Yılmaz (1984). "Konya Sahip Ata Hanikâhı", *Suut Kemal Yetkin Armağanı*, Ankara, s. 281-292.
- Özdemir, Rifat (1986). *XIX: Yüzyılın İlk Yarısında Ankara*, Ankara.
- Tournefort, Joseph Pitton (1717). *Relation D'Un Voyage Du Levant Fait Par Ordere Du Roy...II*, Paris 1717.
- Tanman, Baha - Sevgi Parlak (2011). "Tekke, Mimari", *Türkiye Diyanet Vakfı, İslâm Ansiklopedisi*, C. 40, s. 370-379.