

## ŞAHİNEFENDİ (SOBESOS) GEÇ ANTİK ÇAĞ HAMAMI LATE ANTIQUE PERIOD BATH OF ŞAHİNEFENDİ (SOBESOS)

Can ERPEK

Nevşehir Hacı Bektaş Veli Üniversitesi,  
Fen-Edebiyat Fakültesi, Sanat Tarihi Bölümü  
[canerpek@nevsehir.edu.tr](mailto:canerpek@nevsehir.edu.tr)  
ORCID No: 0000-0002-2096-0725

### ÖZ

Şahinefendi (Sobesos) Geç Antik Çağ Hamamı Nevşehir'e bağlı Şahinefendi köyü sınırları içerisinde bulunmaktadır. Yerleşimin kuzey ucunda konumlanan yapı sıra tipi hamamların bir çeşitlemesidir. "L" şeklinde birbirini takip eden mekânlardan kuzey-güney yönünde sudatorium, apodyterium yer alırken, doğu-batı yönünde frigidarium I, frigidarium II, tepidarium ve caldarium mekânları görülmektedir. Praefurnium kanalı caldarium bölümünde görülmekle birlikte, praefurnium mekânı kazılmamış olduğu için toprak altında bulunmaktadır. Hamamın apodyterium zemininde bulunan mozaikler büyük oranda tahrip olmuştur. Giyoş motifi ile çevrili bölümün iç kısmında geometrik, bitkisel ve figürlü bezemeler daire şeklindeki panolar içerisinde kullanılmıştır. Dairesel panolar içerisinde yıldız, eşkenar dörtgen, haç, keklik ve çiçek motifleri bulunmaktadır. Ayrıca güneybatıdaki frigidarium II kapısı girişinde bir çift sandalet motifi görülmektedir. Yerleşimdeki diğer yapılarla ilişkisi, hamamın mimari ve mozaik özelliklerinden yola çıkarak MS 4. yüzyılda inşa edilmiş olduğu düşüncesindeyiz. Hamamın büyük bölümü daha geç bir dönemde yapılan eklemeler açılan kapılar ile farklı işlevlerde kullanılmıştır. Bu makalede bugüne kadar bilimsel bir yayına konu olmamış olan Şahinefendi (Sobesos) Geç Antik Çağ Hamamı'nın mimari özellikleri ve mozaikleri anlatıldıktan sonra yapıya ilişkin değerlendirme yapılmıştır.

### ABSTRACT

Şahinefendi (Sobesos) Late Antique Bath is located within the borders of Şahinefendi village in Nevşehir. The building located at the northern end of the settlement is a variation of row type baths. Among the rooms that follow each other in the "L" shape, the sudatorium and the apodyterium are located in the north-south direction, while the frigidarium I, frigidarium II, tepidarium and caldarium rooms can be seen in the east-west direction. Although the praefurnium canal is seen in the caldarium part, the praefurnium part is under the ground because it has not been excavated. The mosaics found on the apodyterium floor of the bath were largely destroyed. In the interior of the section surrounded by the guilloche motif, geometric, floral and figural decorations are used in circular panels. There are star, rhombus, cross, partridge and flower motifs in the circular panels. In addition, a pair of sandal motifs can be seen at the entrance of the frigidarium II gate in the southwest. Based on the relationship with other structures in the settlement, the architectural and mosaic features of the bath, we believe it was built in the fourth century. Most of the bath has been used in different functions with the doors opening to the later additions. In this article, after explaining the architectural features and mosaics of Şahinefendi (Sobesos) Late Antique Bath, which has not been the subject of a scientific publication until today, an evaluation of the building has been made.

#### Geliş Tarihi:

10.03.2022

#### Kabul Tarihi:

10.09.2022

#### Yayın Tarihi:

30.09.2022

#### Anahtar Kelimeler:

Kapadokya,  
Geç Antik Çağ,  
Bizans,  
Sobesos,  
Hamam

#### Keywords:

Cappadocia,  
Late Antiquity,  
Byzantine,  
Sobesos,  
Bath

## Giriş

Kapadokya bölgesi Roma İmparatorluğu'nun sınırları içerisinde yer almasına rağmen dönemin büyük sayılabilecek Caesaria (Kayseri) ve Koloneia (Aksaray) gibi şehirlerinden günümüze neredeyse hiçbir şey ulaşmamıştır. Dönemin bir diğer önemli şehri Tyana'nın şehir alt yapısı ve yapı kalıntılarının günümüze ulaşması ise Selçuklu şehri Niğde'nin, kalıntıların bulunduğu bölgeden farklı bir lokasyonda kurulmuş olması ile ilişkilidir. Dağlık Kapadokya incelendiğinde Roma ve Geç Antik Dönemlere ilişkin ortaya çıkarılan yerleşim yeri oldukça sınırlıdır (Ousterhout 2020, 71).

Nevşehir ili, Ürgüp ilçesi, Şahinefendi köyü sınırları içerisinde bulunan Sobesos, Geç Antik Çağ'a ilişkin veriler sağlaması nedeniyle oldukça önemlidir (Ek Şekil 1). Yerleşim Bizans döneminde Mavrucan Deresi'nden Sobesos (Şahinefendi) ve Tamissos (Taşkınpaşa) üzerinden Hagios Prokopios'a (Ürgüp) oradan da Matiana (Avcılar) ve Korama (Göreme) üzerinden Halys'e (Kızılırmak) uzanan, bölgesel öneme sahip bir güzergâh bulunmakta, yol burada Ankara'dan Kayseri'ye uzanan ana yola bağlanmaktaydı. Konya-Kayseri yolu Mavrucan Deresi'nin içinden geçip Caesaria (Kayseri) yönünden gelen ve Kyzistra'da (Yeşilhisar) bulunan kuzey güney bağlantı yoluna kadar uzanmaktaydı (Hild 1977, 69-70). 2002-2005 ve 2010-2011 yıllarında Nevşehir Arkeoloji Müzesi tarafından gerçekleştirilen kazı çalışmaları ile ortaya çıkarılan yerleşim köyün hemen güneydoğusunda, Damsa Çayı'nın kaynak noktasına yakın, köylülerce "Örencik" olarak adlandırılan mevkide bulunmaktadır. Arkeolojik kalıntılar, dini yapılar, hamam, konutlar ve mezarlardan oluşmaktadır (Ek Şekil 2).

Arkeolojik kalıntıların saptandığı bölge Sobesos olarak adlandırılmakla birlikte, bu yerleşimin Sobesos olduğuna dair yazılı bir veri bulunmamaktadır. Sobesos yerleşiminin varlığına dair elimizdeki tek kayıt İmparator VI. Leon dönemine tarihlenen piskoposluk listesidir. Piskoposluk listesinden yola çıkılarak, Sobesos'ta X. yüzyılda bir Ortodoks topluluktan söz etmek mümkün olabilecektir. İmparator VI. Leon döneminde piskoposluk listesinde görülen Sobesos yerleşiminin adı daha sonraki dönemlere ait listelerde ise görülmemektedir.

Bugün Şahinefendi köyünün bulunduğu bölge, yaptığımız değerlendirmeye göre, Geç Antik Dönem'de MS 4. yüzyıldan itibaren yerleşim görmüştür. Orta Bizans Dönemi'nde, Şahinefendi yerleşiminin kuzeybatısında bulunan Kırk Martyrler Kilisesi'nin etrafında kayaya oyma mekânlarda yerleşim devam etmiştir. Bölgenin kırsal merkezlerinin tüm özelliklerini gösteren yerleşimde bulunan Kırk Martyrler Kilisesi'nin ilk evresi geç dokuzuncu yüzyıl veya onuncu yüzyıla, ikinci evre onbirinci yüzyıl ve son resim evresi ise kilisedeki yazıta dayanarak 1216/1217 yıllarına tarihlendirilmektedir (Uyar 2011, 391-399). Kilise dışında, mezar şapelleri, hayvan ahırları, depolar ve tarım ürünlerinin işlendiği mekânlar olan bir yaşama alanı da görülmektedir. Tarım ürünlerinin işlendiği mekânlardan olan şaraphanelerden bölgede üç tane bulunmaktadır. Buradaki tarım faaliyetleri yerleşimden birkaç yüz metre uzaklıktaki avlulu evler ile bağlantılı olmalıydı (Benucci, Carpiceci, Colonnese, Inglese ve Romagnoli 2017, 252).

Hamam, yerleşimin en kuzeyinde yer alır. Sıra tipi plana sahip olup, apodyterium, frigidarium, tepidarium, caldarium ve praefurnium bölümlerinden oluşmaktadır (Ek Şekil 3-4). Bunların dışında apodyteriumun güneyinde laconicum veya sudatorium olduğunu düşündüğümüz sauna bölümü bulunmaktadır. Yapıda ısıtma hypocaust sistemi ile sağlanmıştır. Duvarlarda kesme taş ve moloz taşın birlikte kullanılmış olduğu görülmektedir.

### 1. Apodyterium

3,9 x 10,3 m ölçülerindeki dikdörtgen planlı apodyteriumun zemin kotu -0,12 m'dir. Yapının en geniş mekânı olan apodyteriumun zemininin tamamının mozaik ile kaplı olduğu günümüze ulaşan kalıntılardan anlaşılmaktadır. Geçirdiği yangın ve diğer nedenlere bağlı olarak mozaikler büyük oranda tahrip olmuşlardır.

Hamama giriş apodyteriumun güneydoğu köşesindeki kapı aracılığıyla yapılmaktadır. Kapının genişliği 1,0 m'dir. Daha sonraki bir evrede kapatılan girişten, apodyteriuma bir basamak merdiven ile inilmektedir. Mekânın doğu duvarı 0,80 m genişliğinde, 10,17 m uzunluğunda +1,54 m kotundadır. Duvarda kıyafetlerin konulması için yapılmış 0,70 m genişliğinde 0,55 m derinliğinde beş adet niş bulunmaktadır.

Apodyteriumun güneyinde sudatorium veya laconicum olabileceğini düşündüğümüz bir mekân bulunmaktadır. Duvar uzunluğu 3,86 m'dir. Sudatoriuma girişi sağlayan kapının genişliği 1,32 m'dir ve mekâna apodyteriumdan iki basamak ile ulaşılmaktadır.

Batı duvarı 0,80 m ile 1,20 m arasında değişen genişliklerde 8,75 m uzunluğunda ve +1,33 m kotundadır. Batı duvarlarındaki niş sayısı doğu duvarda olduğu gibi beştir ve nişler yaklaşık aynı ölçülere sahiplerdir. Güneybatı köşede frigidarium II'ye girişi sağlayan kapı 0,87 m genişliğindedir. Girişin önünde biri ters diğeri düz şekilde yerleştirilmiş bir çift sandalet mozaığı bulunmaktadır.

Kuzey duvarın batı bölümü 3,94 m uzunluğunda 0,45 m genişliğindedir. Duvarın batı ucu frigidarium II'nin güneydoğu köşesindeki zemin ile birleşmektedir. Kuzeydoğu köşede frigidarium I'e açılan kapı doğu duvardan 0,45 m uzaklıkta ve 0,80 m genişliğindedir.

## 2.Sudatorium (Laconicum)

Apodyterium'un güneyinde bulunan ve apodyteriumdan iki basamak merdiven ile ulaşılan sudatorium<sup>1</sup>, 3,60 x 4,15 m ölçülerinde, zemini -0,12 kotundadır. Duvarlarında genel olarak moloz taş kullanırken, kesme taşın yalnızca güney cephede kullanıldığı görülmektedir. Girişteki kuzey duvarın genişliği 0,41 m'dir. Giriş açıklığının genişliği ise 1,32 m'dir. Girişin hemen önündeki duvar, 0,59 m genişliğinde ve kuzey-güney duvarı arasında uzanmaktadır. Bu duvar, kuzey ve doğu nişlerinin zemin kotlarıyla aynı seviyededir.

Duvarlar köşelerde kademeli olarak genişlemekte ve 1,35 m ile 1,54 m arasında değişen genişliklere ulaşmaktadır. Buna bağlı olarak oluşan nişler doğu, güney ve batı duvarlarında yaklaşık 2,2 m genişliğe sahiptirler. Kuzey duvarın niş derinliği, 0,42 m, doğu nişin 0,91 m'dir. Doğü duvar 0,53 m genişliğinde ve +1,77 m kotundadır. Güney duvarın genişliği yaklaşık 0,46 m kotu ise +1,91 m'dir.

Güney duvar altındaki praefurnium kanalına bağlı olarak diğer duvarlardan daha kalındır. Duvarın günümüze ulaşan kalınlığı 0,75 m, kotu ise +1,45 m'dir. Duvarın altındaki hypocaust ısıtma sistemine ait olan kanal, tuğlalar kullanılarak örülmüştür. Günümüze praefurnium mekânına dair bir kalıntı ulaşmamıştır. Zeminin güney bölümünde üç sıra pilae kazı fotoğraflarında görülmektedir. Buradaki düzenleme caldariumun arkasındaki praefurnium dışında, sudatoriumun güneyinde de mekânı ısıtmak için bir praefurnium olabilir mi sorusunu akla getirmektedir.

## 3.Frigidarium I

Apodyteriumun kuzeydoğu köşesindeki 0,80 m'lik kapı ile frigidarium I mekânına girilmektedir. 3,84 x 3,82 m ölçülere sahip olan mekânın zemin kotu -0,08 m'dir. Moloz taşların kullanıldığı duvarların genişliği doğu duvarında 0,82 m, kuzey duvarında 0,61 m, batı duvarında 0,84 m, güney duvarında ise 0,61 m'dir. Duvar kotu en yüksek noktada +1,62 m'dir. Mekânın orijinal zeminine ait harç kalıntıları günümüze ulaşmıştır.

Mekânın güneydoğu köşesinde taştan oyulmuş bir su haznesi bulunmaktadır. Frigidarium I'den frigidarium II'ye giriş batı duvarındaki kapı ile sağlanmaktadır. 1,04 m'lik bu kapı dışında apodyteriumdan frigidarium II'ye açılan ikinci bir kapı daha bulunmaktadır.

## 4.Frigidarium II

Yukarıda da bahsettiğimiz gibi, biri apodyterium, diğeri frigidarium I'den iki kapı ile ulaşılabilen frigidarium II 3,72 x 5,30 m ölçülerinde, zemini ise -0,27 m kotundadır. Duvarlarında moloz taş malzeme kullanılmıştır. Frigidarium I'e göre daha alt kotta olan mekânın orijinal zeminine ait harç kalıntıları korunmuştur. Apodyteriumdan girişi sağlayan kapının önünde zemin kaplama taşları görülmektedir. Bu taşların kotu mekânın zemin kotundan daha yüksektedir.

Mekânın doğu duvarı 0,65 m kalınlığında, +1,06 m kotunda ve caldarium ve tepidarium duvarlarında görüldüğü gibi absidal bir forma sahiptir. Frigidarium II'den tepidariuma giriş batı duvarındaki 1,11 m'lik kapı ile sağlanmaktadır. Kapının daha sonraki bir evrede moloz taş duvar ile kapatıldığı görülmektedir. Güney duvarın kalınlığı 0,70 m, üst kotu ise + 0,97 m'dir.

Batı duvar 0,72 m kalınlığında ve +0,97 m kotundadır. Duvarın kuzeybatı köşesindeki duvar 0,82 m uzunluğunda, yaklaşık 0,27 m çıkıntı yapmaktadır. Mekânın ortasında 0,36 m çapında işlevini belirleyemediğimiz bir sütun tanburu bulunmaktadır.

---

<sup>1</sup> Vitruvius'un laconicumlar hakkında şu şekilde bir açıklama yapmıştır: "laconicum ve diğer terleme banyoları ılık odanın (tepidarium) yanında yer almalı ve kavisli kubbenin altına kadar olan yükseklikleri genişliklerine eşit olmalıdır. Kubbenin ortasında, zincirle asılı tunç bir disk bulunan bir delik bırakınız. Diskin yükseltilecek indirilmesiyle halvetin sıcaklığı kontrol edilebilir. Anlaşıldığı gibi, odanın kendisi, ateşin gücünün ve ısısının merkezden çevrenin her tarafına eşit olarak yayılabilmesi için daire şeklinde olmalıdır" (Vitruvius 2015) Sobesos örneğinde baktığımızda sudatorium ya da laconicum olarak kullanılan mekân Vitruvius'un belirttiği düzenden farklı bir yerde caldarium ve tepidarium mekânlarından uzakta apodyteriumun güneyinde ve kendine ait bir ısıtma düzenlemesi ile inşa edilmiştir.

## 5.Tepidarium

Kuzey duvardaki kapı ile ulaşılan tepidarium 3,42 x 7,00 m ölçülerinde, pilaelerin üzerine oturduğu zemin -1,23 m kotundadır. Absidal bir şekle sahip olan doğu ve batı duvarlarının kalınlığı 0,70 m'dir. Güney duvar ise 0,73 m kalınlığa sahiptir. Tepidariumda duvarların içinde ve dışında kesme taş kullanılmıştır. Duvarların korunan en yüksek kotu +1,30 m'dir. Tepidariumdan caldariuma giriş güney duvarın ortasındaki 1,13 m'lik kapıdan sağlanmaktadır. Mekânda doğu duvarın hemen önünde 0,88 x 1,65 m ölçülerinde dikdörtgen bir küvet bulunmaktadır. Küvetin zemin kotu -0,71 m'dir.

Batı duvarın önündeki -0,28 m kotundaki zemin, batı duvarın merkezinden 1,80 m iç kısma uzanmaktadır. Bu zeminin döşemesine ait harç kalıntıları korunmuştur. Zemine ait eşkenar dörtgen biçimindeki zemin kaplaması izleri (Opus sectile?) harçların üzerinde takip edilebilmektedir. Batı duvara daha sonraki bir evrede 1,02 m genişliğinde bir kapı açılarak, frigidarium mekânlarının batısında oluşturulan mekâna giriş sağlanmıştır. Girişe ait olan eşik taşı korunmuştur. Kapının önünde yaklaşık 0,45 m çapında alveus (kurna) bulunmaktadır.

Hypocaust sistemi ile ısıtması sağlanan tepidariumun zemininde kuzey güney yönünde yedi sıra, doğu batı yönünde beş sıra pilaenin zemini taşıdığı görülmektedir. Pilaelerin taşıdığı zemin günümüze ulaşmamıştır. Pişmiş topraktan yapılmış olan pilaelerin çapı yaklaşık 0,23 m'dir. Praefurniumdan caldariuma ulaşan sıcak hava ve gazlar tepidarium kapısının altındaki kemerli kanaldan tepidariuma ulaşarak mekânı ısıtmaktadır. Bu kanal daha sonraki bir evrede kapatılmıştır.

## 6.Caldarium

Caldarium 5,07 x 6,94 m ölçülerinde pilaelerin üzerine oturduğu zemin -1,43 m kotundadır. Üç yapraklı yonca biçiminde bir plana sahip mekâna giriş, kuzey duvardaki 1,13 m'lik kapıdan sağlanmaktadır. Doğu ve batı duvarları içten ve dıştan yarım daire kesitliken, güney duvar ise praefurnium bağlantısına bağlı olarak içten yarım daire dıştan çokgen kesitlidir. Duvarlarda içte ve dışta kesme taş kullanılmıştır.

Duvarların kalınlıkları birbirinden farklılık göstermektedir. Doğu ve batı duvarlar merkezde 0,75 m, güney duvar ise 0,85 m kalınlığa sahip ve yaklaşık +0,60 m kotundadırlar. Doğu duvarın önüne sonraki dönemde yaklaşık 0,60 m kalınlığında kesme taşlardan duvar örülerek doğuda düz bir duvar oluşturulmuştur. Duvarın alt kısmında ilk evreye ait olan zemine ait blok taşlar görülmektedir. Taşların bazıları pilaelerin yerleştirilmesini kolaylaştırmak için yarım daire şeklinde oyulmuşlardır. Duvarın doğusuna bakıldığında dört kademeli olarak örülmüş olduğu görülmektedir. Duvarın kotu +1,03 m'dir.

Asma zemini taşıyan pilaelerin en yükseği 0,66 m'dir. Pilaelerin taşıdığı zemine ait herhangi bir parça günümüze ulaşmamıştır. Güney duvarın altından hypocaust'un içine doğru uzanarak sıcak havanın caldariuma ulaşmasını sağlayan tuğla duvarlar korunmuştur. Praefurnium girişi 1,20 m yüksekliğinde, 0,74 m genişliğindedir. Hypocausta doğru uzanan duvarlar ise 0,27 m genişlik ve 0,95 m uzunluktadır. Praefurniumdan uzanan bu daraltılmış duvar ile sıcak gazlar yönlendirilerek ısıtma sağlanmaktadır. Caldariumun güney cephesinde kanal açıklığı dikdörtgen şeklindedir. Caldariumun güneyindeki praefurniumun duvarlarından doğuda bir bölümü açığa çıkarılmıştır. Geç Antik Çağ hamam yapıları bakıldığında praefurnium ile birlikte servis odaları da kullanıldığı görülmektedir. Ancak bu bölüm de kazı çalışması yapılmadığı için bu mekânın varlığına dair bilginiz yoktur. Caldariumun batı duvarının güneybatı alt kısmında ve mekânın ortasında bulunan bir bloğun içerisinde su tesisatına ait künkler görülebilmektedir.

## 6.Yapının Mimari Değerlendirilmesi

Yerleşimin kuzeyinde bulunan hamam, apodyterium, frigidarium, tepidarium, sudatorium ve caldarium bölümlerinden oluşmaktadır. Roma hamamları temel olarak beş plan tipine ayrılmıştır. Mekânların dizilişine göre belirlenen tipolojide hamamlar: sıra tipi, halka tipi, yarım eksenli tip, büyük imparatorluk tipi ve küçük imparatorluk tiplerinden oluşmaktadır (Krencker 1929, 176-180). Geç Antik Dönem ve sonrasında özellikle sıra tipi plan yoğun olarak uygulanmıştır (Ferrington 1995, 45).

Sıra tipi hamam planı MÖ 2. yüzyıl civarında uygulanmaya başlayıp, 5. yüzyıla kadar değişik bölgelerde uygulanmaya devam etmiştir. Bu tip hamamlarda mekânlardan en az biri ısıtılarak, buna bağlı diğer mekânların

aynı eksenle sıralanması ile plan tipi oluşturulmuştur. Basit tipten farklı olarak gelişmiş tipte, bu sıralı mekânlara dik açıda konumlandırılmış ayrı bir mekân ya da mekân dizisinin eklendiği örnekler ile de karşılaşılmaktadır (Seviç 2014, 92).

Hamam mimarlığında mekânların birbirini takip edecek şekilde sıralı düzende dizilmesi ile oluşturulan plan tipi tek eksenli dizi tipi olarak adlandırılmaktadır. Geç Antik ve Erken Bizans Dönemleri öncesinden itibaren bu plan tipi ve çeşitli varyasyonları hem doğuda hem de batıda yoğun olarak kullanılmıştır. F. Yegül bu plan tipinin başlangıcı olarak Pompei’de bulunan Stabia Hamamları’nın gösterilebileceği düşüncesindedir. Bu düzende ısıtılmamış mekânlardan, sıcak mekânlara doğru ilerleyip, geri dönüş içinde yine aynı mekânlar takip edilerek geri dönmektedir (Yegül 2006, 60). Roma ve eyaletlerinde balnae olarak adlandırılan orta ve küçük boy hamam yapılarında bu plan tipi ile yoğun olarak karşılaşılmaktadır. Özellikle Ostia’da basit tek sıralı plan tipini sergileyen çok sayıda yapı bulunmaktadır (Yegül 2011, 90). Anadolu’da özellikle Likya bölgesinde çok sayıda hamam yapısı da sıra tipi plan şemasına sahiptir.

Şahinefendi’deki hamam sıra tipinin bir çeşitlemesidir. Mekânlar “L” şeklinde birbirini takip edecek bir düzende inşa edilmiştir. Hamamın su ihtiyacı Damsa Çayı’nın kaynağından sağlanmış olmalıdır. Hamam yapısının doğusundaki cadde üzerinde ortaya çıkarılan pişmiş toprak künkler, hem hamam hem de yerleşime su sağlama amacı ile kullanılıyor olmalıydılar.

Hamam ile plan özellikleri açısından birebir örtüşen bir yapı tespit edilememiş olmakla birlikte Anadolu’da benzer özellikleri gösteren hamam yapıları bulunmaktadır. Bunlardan ilki MS 5. yüzyılda inşa edilen ve 6. yüzyılda yapılan eklentiler ile kullanılmaya devam eden Kibyra’daki Geç Antik Dönem hamamıdır (Ek Şekil 5). Kuzey-güney doğrultusunda sıra tipi planlı yapı beş mekândan oluşmaktadır. Bunlar: apodyterium, frigidarium, tepidarium, I. caldarium ve güney uçta bulunan II. caldariumdur (Özüdoğru-Tarkan 2018, 178). Sıra tipi plan tipine sahip olan hamam özellikle güney uçta bulunan II. caldariumdaki üç yapraklı yonca biçimi ile Şahinefendi’deki yapıya benzerlik göstermektedir. Şahinefendi’deki hamamda kuzey, güney ve batı yönünde bulunan eksedralar ile üç yapraklı yonca planı uygulanmıştır. Batıdaki eksedra içten yarım daire kesitliken, dıştan preafurnium bağlantısının olduğu bölümde çokgen kesitlidir. Kibyra’daki hamamda I. caldarium bölümünün tek tarafında eksedra düzenlemesi görülmektedir.

Kahramanmaraş ili, Geben Beldesi, Kayranlık Gözü Mevkii’nde gerçekleştirilen kurtarma kazıları sırasında ortaya çıkarılan Kayranlık Gözü Hamamı’da benzer özellikler gösteren yapılarıdır (Ek Şekil 6). Yapı ile ilgili olan araştırmada ilk evresi kesin olmamakla birlikte benzer örnekler ve kazıda ortaya çıkarılan sikkelerden yola çıkarak MS 3. yüzyıl sonu 4. yüzyıl başlarına tarihlendirilmiştir. Yapının plan özellikleri açısından birebir benzeri tespit edilememiştir (Görür 2005, 18). Hamamın caldariumunda kuzey ve güneyde eksedralar bulunurken, batıdaki preafurnium bağlantısının olduğu bölümde eksedra yer almamaktadır. Yapıda caldarium ve tepidarium aynı eksenle yerleştirilmiş, frigidarium mekânları ise kuzey yönünde eksenden kaydırılarak inşa edilmişlerdir. Şahinefendi Hamamı ile Kayranlık Gözü Hamamı’nın caldarium bölümündeki mimari benzerliği dışında, Kayranlık Gözü Hamamı’nın da kent içi hamamı olmayıp, kırsal bir bölgede ortaya çıkarılmış olmasıdır. Kazılarda ortaya çıkarılan yapının etrafında dönemi içerisinde kırsal bir yerleşim yeri bulunuyor olmalıydı.

Hamam yapısının bir diğer benzer örneği İstanbul’daki Kalenderhane Hamamı’dır (Ek Şekil 7). 5. yüzyılda Notitia’da 153 balnae ve 9 thermaenin adı geçmektedir. Bu hamamlardan günümüze arkeolojik kalıntıları ulaşan hamam çok azdır. Bunlardan biri olan ve MS 4. yüzyıla tarihlenen Kalenderhane Hamamı, bileşik bir geometrik düzen içerisinde dairesel ünitelerin niş, apsis, girinti gibi öğelerle yerleştirilişi, binanın kısıtlı ve dar arsa durumu ile ilişkili olarak, Geç Antik Dönem mimarlığının sevilen formlarının bu mimariye yansması olarak değerlendirilmektedir. (Yegül 2006, 300). Yapının caldariumunun doğu ve batı bölümleri apsidal formdayken, kuzeyde preafurnium girişi olan bölüm çokgendir. Mekânlar birbirini sıra ile takip ederken, Şahinefendi’deki hamama benzer bir şekilde açılı olarak düzenlenmiştir. Kalenderhane Hamamı dışında İstanbul’da Topkapı Sarayı arazisinde gerçekleştirilen kazılarda MS 5 ve 6. yüzyıllara tarihlendirilen küçük ve basit sıra tipi hamamın caldariumunda da apsidal bir düzenlemenin bulunduğu görülmektedir (Yegül 2011, 219).

Anemurium’daki MS 5. yüzyıla tarihlendirilen sıra tipi hamam (Farrington 1995, 31), daha önceki örneklerde olduğu şekilde eksedral tepidarium ve caldariuma sahip olmasa da mekânsal dizilişi açısından Şahinefendi’deki hamam ile plan açısından benzerdir (Ek Şekil 8). Yalnızca hamamın caldariumunun güneyinde içten apsidal bir bölüm bulunmaktadır. Anemurium’daki hamamın apodyteriumu kuzey güney doğrultusunda iken, frigidarium,



tepidarium ve caldariumu sıralı şekilde doğu batı yönünde düzenlenmiştir. Hamamın apodyterium zeminini mozaik ile döşenmiş ve duvar kenarlarında oturma sıraları tespit edilmiştir (Farrington 1995, 165).

Andriake’de de sıra tipi hamamlar bulunmaktadır. Bunlardan ilki Andriake Doğu Hamamıdır. Hamam kuzey aksında yan yana sıralanan mekânlardan oluşup Roma Döneminde inşa edilmiştir. Roma Dönemi sonrasında geçirdiği değişiklikler ile Bizans Döneminde de kullanılmaya devam edilmiştir (Çevik 2014, 237). Doğu Hamamı sıra tipi bir hamam olmakla birlikte tepidarium ve caldarium bölümünde nişlere sahip değildir. Andriake’deki Kuzey Hamam ise apsidal nişlere sahip sıra tipi bir hamamdır (Ek Şekil 9). Hamamın caldarium mekânının doğu ve batı bölümlerinde apsidal nişler bulunmaktadır. Praefurnium bağlantısı ise kuzey duvardan sağlanmıştır. Caldariumun doğusunda tepidarium olarak değerlendirilmiş olan mekân bulunmaktadır. Caldariumun güneyindeki mekânın doğu ve batı duvarlarındaki apsidal nişlerden doğudakinin ölçüleri batıdakine göre daha geniştir (Aygün 2018, 511-512).

Dağlık Kilikya bölgesindeki Akkale yerleşimindeki sıra tipi hamam da Şahinefendi yerleşimindeki hamam ile benzer plan tipine sahiptir (Ek Şekil 10). Akkale’deki hamam da “L” şeklinde bir plan düzenlemesi görülürken, frigidarium ve caldarium bölümlerinde Şahinefendi Hamamı’nda olduğu gibi absidal nişler bulunmaktadır. Özellikle caldarium, içten üç yapraklı yonca şeklindeki planı ile Şahinefendi Hamamı ile aynı özelliklere sahiptir. Planda f harfi ile gösterilmiş olan mekân düşüncemize göre apodyteriumdur. Apodyterium mekânından sırası ile frigidarium, tepidarium ve caldarium mekânlarına geçilmektedir.

Yukarıda verdiğimiz benzer örnekler dışında Anadolu’da sıra tipi hamamların yaygın olarak görülmesi plan tipinin sevilen ve işlevsel bir tip olduğunu ortaya koymaktadır. Karşılaştırma örnekleri dönem olarak da Şahinefendi’deki hamam ile örtüşmektedir. Hamam kazılarında mimari dışında tarihlleme yapmamızı sağlayacak diğer buluntuların olmaması kesin bir tarihlleme yapmamıza imkân vermemektedir. Villa ve mozaiklerinden yola çıkarak yaptığımız tarihlenenin hamam mozaikleri için de geçerli olduğunu düşünmekte ve MS 4. yüzyıla yapıyı tarihlendirmekteyiz.

## 7.Mozaik Değerlendirme

Roma Döneminde mozaikte uygulama tekniği genellikle “opus tessalatum” dur. Roma Döneminde Hellenistik Dönemden farklı olarak, tessalatum mozaiklerde tüm bölgelerde göze çarpan en önemli özellik, tessara boyutlarının büyümesiyle santimetrekareye düşen tessera sayısının azalması olmuştur. Hellenistik Dönem mozaiklerine özgü bir özellik olan, figürlerin daha küçük arka fonun ise daha büyük tessaralar ile döşenmesi bu dönemde ortadan kalkmıştır (Ödekan 1997, 130). Roma mozaiklerinde bazı şekil ve desenlerin neredeyse birbirini tekrar eder bir şekilde sürekli olarak işlenmiş olması, bazı desen ve figürlerin ve tüm eski mozaik yapıtlarının çizimlerinin yer aldığı bir tür katalogdan faydalandığını göstermektedir (Colledge 1997, 56). Üslup değişikliği temel olarak üç boyutlu etkinin kaybolması şeklinde özetlenebilir (Kitzinger 1951, 209). Roma Döneminden itibaren Doğu Akdeniz’de de zemin artık Erken İmparatorluk Döneminden beri Roma’da olduğu gibi iki boyutlu düz bir yüzey olarak algılanmaya ve halı desenli tabir edilen geometrik bezemeler zeminin tümüne uygulanmaya başlanmıştır. Figürlü orta pano motifleri, ya döşemenin ortasında küçük birer madalyon halini almış ya da düz bir arka plan üzerine, dağınık bir kompozisyon içerisine yerleştirilmiş çok figürlü gruplar şeklinde zeminin geneline yayılmıştır. Tesseraların, köşeleri uç uca gelecek şekilde diyagonal olarak yerleştirilmesi prensibine dayanan gökkuşağı üslubu ve bu üslunun uygulandığı kordon deseni de bu dönemde eskisine oranla daha yaygın olarak kullanılmaya başlanmıştır (Ling 1998, 57). Bu değişimlerle birlikte, M.S. 4. yüzyıldan sonraki dönemde Doğu ve Batı arasındaki üslup farklılıklarının en aza indiği söylenebilir.

Roma İmparatorluk Döneminde mozaik döşeme geleneği Anadolu’nun geneline yayılmış, bu durum Geç Antik Dönem’de artarak devam etmiştir. Türkiye sınırları içerisinde, Yunan ve Roma kültürlerinin en yoğun şekilde yaşandığı batı ve güney bölgelerin yanı sıra Karadeniz, Trakya ve İç Anadolu’da da ortaya çıkan mozaik buluntuları, bu döşeme türünün yaygın olarak kullanıldığının bir göstergesidir. Anadolu genelindeki buluntu yerlerinin tümünün burada sıralanması mümkün olmamakla birlikte, Antakya’nın yanı sıra, başta Zeugma olmak üzere özellikle Güneydoğu’da ve Güney kıyılarda ortaya çıkan buluntular, bu bölgelerdeki mozaik döşeme geleneğinin süreklilik ve kalitesini yansıtmaları bakımından önemlidir. Buna paralel olarak batıda, Konstantinopolis’te ele geçen, yenilikçi ve yüksek kaliteli buluntular da dönemin saray üslubunu yansıtmaları nedeniyle büyük önem taşır (Brett 1949, 64).

Bizans Dönemi ile birlikte mozaik döşemeler bazilika ve vaftizhane benzeri dini yapılarda da kullanılmaya başlanmıştır. Bu yapılarda önce ağırlıklı olarak halı desenli geometrik mozaikler tercih edilmiş, ilerleyen dönemlerde inancın sembolleri ile bitki ve hayvan motifleri de repertuara dâhil edilmiştir (Ling 1998, 98). Doğu Akdeniz’de mozaiklerin geniş yüzeyleri kaplayan döşemeler olarak kullanılması da yine bu dönemde yaygınlaşmış ve inancın etkisinin devam ettiği bölgelerde Ortaçağ sonuna kadar sürmüştür (Dunbabin 1999, 251). M.S. 6. ve 7. yüzyıllardaki Pers ve Arap akınları Anadolu’daki birçok kentte antik dönem kültürünü kesintiye uğratmış, buna paralel olarak mozaik döşemelerin üretimi de sona ermiştir. Daha doğuda, özellikle Suriye’nin güney bölgeleri ve Ürdün’de ise, mozaik döşemelerin İslamiyet temsilcisi Araplar tarafından da benimsendiği ve bu kültürün özelliklerine göre uyarlanarak M.S. 8. yüzyılın içlerine kadar kullanıldığı görülmektedir (Dunbabin 1999, 204).

Şahinefendi’de Apodyterium zemininde bulunan mozaikler büyük oranda tahrip olmuştur. Opus tessellatum tekniğindeki mozaik zemin, en dışta beyaz tesseralardan oluşan bordür dışı alan, ardından gelen iki sıra kırmızı tesseralardan oluşan kordon ve altılı giyoş motifi ile çerçevelenmiştir. Günümüze ulaşan kalıntılardan anlaşıldığı kadarıyla mekânın zeminini dört yönünde devam etmektedir. Giyoş motifi ile çevrili bölümün iç kısmında ise geometrik, bitkisel ve figürlü bezemeler daire şeklindeki panolar içerisinde kullanılmıştır. Dairesel panolar içerisinde yıldız, eşkenar dörtgen, haç, keklük ve çiçek motifleri bulunmaktadır. Dairesel panolar arasında kalan alanlara eşkenar dörtgenler yerleştirilmiştir. Bunların dışında yarım daire içerisinde motifler panonun dış çerçevesine bitişik olarak görülmektedir. Ayrıca güneybatıdaki frigidarium II kapısı girişinde bir çift sandalet motifi görülmektedir (Ek Şekil 11). Motifin içinde bulunduğu kare panonun etrafında, dönüşümlü olarak içe ve dışa bakacak şekilde, yarım dairelerin kaydırılarak yerleştirilmesi ile oluşturulmuş dalga motifi dizisi bulunmaktadır. Motifin benzer örneklerine Kıbrıs Aziz Trias Bazilikası (Sabır 2004) ve Antakya E Hamam’ında (Campbell 1998) rastlanmaktadır. Apodyterium duvarlarından herhangi bir sıra kalıntısının günümüze ulaşmamış olması nedeniyle, yapının duvarlarında dönem örneklerinde görülen, duvar resimlerinin bulunup bulunmadığı ise bilinmemektedir.

## Sonuç

Hamamların içinde yıkanma düzeni, genellikle ılıktan sığa doğru bir değişimi gerektirmektedir. Hamamın giriş ve soyunma mekânı olan apodyteriumun ardından frigidariuma geçiş yapılmaktadır. Hamamın soğukluk kısmı olan frigidariumda ısıtılmamış havuzlar bulunabilmektedir. Frigidarium ve caldarium Roma hamamlarının en görkemli ve lüks mekânlarıdır. Frigidariumdan hamamın ılık kısmı olan tepidariuma geçilir ve sıcak banyo düzeni son olarak caldarium olarak bilinen sıcak salonda noktalanır. Bu mekânların dışında hamamlarda laconicum olarak adlandırılan ve kuru sıcak terleme odası ile, buharlı, nemli sıcak olanağı sunan sudatorium gibi terleme odaları bulunabilmektedir (Yegül 2011, 35).

Şahinefendi’deki hamam yapısı sıra tipi hamamlar içerisinde değerlendirilmekle birlikte, apodyterium ve sudatoriumun doğu batı yönünde yerleştirilen mekânlardan farklı olarak kuzey-güney yönünde yerleştirilmesi, yukarıda bahsettiğimiz gidiş ve dönüşte aynı mekânlardan geçilen tek eksenli sıra tipi hamamlardan, apodyterium mekânında frigidarium I ve frigidarium II mekânlarına iki farklı kapıdan ulaşılabilmesi ile ayrılmaktadır.

Apodyteriumdan istenildiği takdirde frigidarium II mekânından başlayarak sırasıyla; tepidarium ve caldarium mekânlarına ulaşılabilir. Dönüşte ise frigidarium I mekânı kullanılarak apodyteriuma ulaşılabilir. Roma hamamlarında sıcak mekânlar kullanıldıktan sonra yıkanma, soğuk su banyosu ya da havuzuna girilerek bitirilmektedir. Apodyteriumdan iki kapı ile frigidarium I ve II mekânlarına girişin sağlanması bununla ilişkili olmalıydı.

Şahinefendi’deki hamam yapısı çiftlik evleri ve villalarda görülen ve genellikle mutfak mekânına bitişik olarak düzenlenen banyo mekânlarından farklıdır. Bağımsız bir yapı olarak inşa edilmiş olan hamam tek bir konut için büyüktür. Hamama giriş kuzeydeki kapıdan apodyterium aracılığı ile sağlanmaktadır. Apodyterium da bulunan nişler kıyafetlerin konulması için kuzey ve güney duvarda olmak üzere beşer adet olarak düzenlenmiştir.

Sudatorium veya laconicum olarak değerlendirdiğimiz güneydeki mekândan frigidariuma apodyterium aracılığı ile geçilmektedir. Çiftlik evleri ve villalarda terleme odalarından frigidariuma geçiş orta dereceli ısıtılan ve soyunmalık olarak da kullanılan bir oda aracılığı ile sağlandığı bilinmektedir (Yegül 2006, 48). Bağımsız hamam yapısında ise terleme odasından apodyterium aracılığı ile geçiş yapılarak diğer mekânlara ulaşılması bilinen bir örnek değildir. Yapının caldariumun güneyinde bulunan praefurnium ile bağlantısı görülmediği için, bu

bölümdeki ısıtma için başka bir praefurnium kullanılmış olmalıdır. Ancak kazılarda bu mekân ortaya çıkmamıştır. Sudatoriumdaki pilaeeler ve praefurniuma ait olan tuğla örgü ile oluşturulmuş açıklığın günümüze ulaşmış olması bu bölümde zeminden bir ısıtmanın yapıldığını göstermektedir.

Buhar hamamı olarak kullanılan Sudatorium (Assa Sudatio), hemen hemen bütün plan tipleri göstermesine rağmen çoğunlukla dörtgen veya kare planlıdır. Yüksek ısı gerektirmesi nedeniyle hypocaust sisteminin bulunmasına bağlı olarak kullanımı yaygınlaşmıştır. Sudatorium, Laconicum'a göre daha sağlıklı ve pratik bulunması nedeniyle zamanla hamamlarda laconicumun yerini almıştır. İmparatorluk termelerinde tonoz çatı ile örtülü, caldarium ve tepidariumdan daha küçük bir mekândır. Güney veya güneybatı yüzünde pencereleri ile hamam yapısı içinde yer almaktadır. Sudatorium, erken dönemlerde apodyterium veya palaestra ile de bağlantılı olarak yer aldı ve tepidarium dan sonra, caldariumdan önce kullanıldı (Pamir 1995, 13).

Dikdörtgen planlı frigidarium I mekânının ardından gelen frigidarium II mekânında, güney cephede apsidal düzenleme yapılmış olduğu görülmektedir. Frigidariumlarda çeşitli planlar görülmekle birlikte dikdörtgen plan en çok uygulanan plan şeklidir (Krencker 1929, 183). Bu bölümde zeminde zemin döşemelerinin bir kısmı günümüze ulaşmıştır.

Frigidarium II mekânından sonra gelen tepidarium, kuzey ve güney yönlerde apsidal forma sahiptir. Roma mimarisinde tepidariumlar çeşitli plan tipleri gösterebilmektedir. Bu mekânlarda Şahinefendi Hamamı'nda olduğu gibi apsidal planlar görülebildiği gibi dik açılı düzenlemelerde uygulanabilmektedir (Krencker 1929, 184). Hypocaust sistemi ile zeminden ısıtılan tepidariumda tubuli veya tegulae mammatae adı verilen duvardan ısıtma sistemleri ise kullanılmamıştır. Caldarium ile tepidarium kapısı altındaki kemerli açıklık aracılığı ile sıcak havanın tepidariuma akışı sağlanmıştır. Bu açıklığın daha sonraki bir evrede kapatılmış olduğu görülmektedir. Tepidarium güney ekvedrasında Roma hamam mimarisinde tepidariumlarda bulunduğu görülen ılık su küveti günümüze ulaşmıştır. Geç Antik Çağ'dan itibaren hamam yapılarında yapının küçülmesi ile birlikte mekân içlerindeki yıkanma küvetlerinin ölçüleri de küçültülmüştür. Bu durum beraberinde Roma Dönemi'nde görülen büyük su depolarının yerine, daha küçük ve daha pratik yöntemlerin kullanılmasını getirmiştir. Kuzey ekvedra zemininde bulunan sıva izleri zeminin opus sectile bir döşemeye sahip olduğunu göstermektedir.

Hypocaust sistemi ile tabandan ısıtılmış olan caldarium hamamın temel mekânıdır. Genellikle hamamın en büyük mekânı olan caldarium sıcak su ile yıkanmanın gerçekleştirildiği bölümdür. Üç yapraklı yonca biçimli plana sahip olan caldariumun batısında bulunan praefurnium girişi dikdörtgen bir forma sahiptir. Buradan sağlanan sıcak hava girişi ile caldariumun tabandan ısınması sağlanmıştır. Duvardan ısıtma tepidariumda olduğu gibi burada da görülmemektedir. Asma zemini taşıyan pilaeeler günümüze ulaşırken, suspensurae adı verilen asma zemin günümüze ulaşmamıştır. Su tesisatına dair kanal ve künkler günümüze yalnızca güney ekvedra duvar içinde bir künk ve ekvedranın önündeki blok içerisinde künk parçaları görülmektedir. Caldariumun kuzey ekvedrasına dış cepheden bağlanan taş oyu bir kanal bulunmaktadır. Bu kanalın işlevi ise tam olarak bilinmemektedir.

Anadolu'da üst düzey konutlardaki özel hamamlar, MS 5. ve 6. yüzyılın sonlarından itibaren giderek lüks karakterini ve hamam işlevini yitirmiş görünmektedir. Genel olarak, bu dönemde seçkin kompleksler, lüks yaşam tarzının azalmasına yol açan, bölünme ve 'kırsallaştırma' süreçleri de dâhil olmak üzere önemli değişikliklere uğramaya başlamıştır. Bu gelişmelere paralel olarak özel banyolardan da vazgeçilerek depo, atölye ve tarımsal faaliyetlerle ilgili alanlar gibi başka işlevlere sahip mekânlara dönüşmüş görünmektedir (Uytterhoeven 2011, 326). Şahinefendi Hamamı'ndaki değişimde buna örnek olarak gösterilebilecek yapılardan biri olarak değerlendirilebilir.

Hamamın ikinci evresinde yapı da çeşitli değişiklikler yapılmıştır. Bunlardan ilki, apodyterium kapısının örülmüş olmasıdır. Bu kapının örülmüş olması hamamın tamamında olmasa da kısmi olarak bir işlev değişikliğine gidildiğini göstermektedir. Apodyterium girişindeki mekânın bulunması, belki bir revak düzenlemesi ilişkiliydi ancak bu bölümün ilk evreye mi yoksa ikinci evreye mi ait olduğu belirsizdir.

Yapıda Apodyteriumdan frigidarium I, frigidarium II mekânlarına girişler korunmuşken, frigidarium II den tepidariuma girişi sağlayan kapı örülmüştür. Ayrıca hypocaust sisteminde caldariumdan tepidariuma sıcak hava girişini sağlayan kemerli açıklık da kapatılmıştır. Tepidariumun kuzeydoğu köşesine açılan kapıyla yerleşimde yapı 1 olarak adlandırdığımız sonraki döneme ait mekânlar ile bağlantı kurulmuştur.

Apodyterium ve tepidarium kapılarının kapatılması ile birlikte, frigidarium I ve II, apodyterium ve sudatoriuma girişin nasıl sağlandığı bilinmemektedir. Bu alanda dört mekândan oluşan ve hamam olarak kullanılmayan bir



başka yaşam alanı oluşturulmuştur. Yine aynı şekilde tepidarium ile kuzeyindeki yapı 1 ile bağlantı kurularak, caldarium, tepidarium ve yapı 1'den oluşan bir düzenleme yapılmıştır. Bu evrede tepidariumun işlevinin değiştiği, ısıtmayı sağlayan kemerli bölümün kapatılması nedeniyle açıktır. Ancak caldariumun hamam olarak kullanılıp kullanılmadığı bilinmemektedir. Caldariumda meydana gelen değişiklik ise güneydeki eksedranın önünün duvar örülerek kapatılmış olmasıdır. Bu bölümde neden duvar örülmüş olduğu bilinmemektedir.

I numaralı villanın kiliseye çevrilmesi ile birlikte Şahinefendi'de yerleşimin genişleyerek Hıristiyan bir cemaatin burada yaşadığı anlaşılmaktadır. Kilise evresinde yapının etrafında oluşmaya başlayan mezarlık alanındaki gömüler Hıristiyan gömü geleneklerine uygun olarak gerçekleştirilmiştir. Mezar kapakları üzerindeki haç kabartmaları, mezar yazıtları ve bu mezar yazıtlarında iki diakon adının geçiyor olması burada bir Hıristiyan nüfusun varlığının göstergeleridir.

Yaşayan insan sayısının artışına bağlı olarak ortaya çıkan konut ihtiyacı hamamdaki değişikliklerin sebebi olmuştur. Bir başka nedenin ise Roma Dönemindeki hamama bakış açısı ile Hıristiyanlığın yayıldığı Geç Antik-Erken Bizans Dönemlerindeki bakış açısı farkının olup olmayacağıdır. Değişiklikler sonrasında caldarium kısmı, işlevini sürdürürken sudatorium, frigidarium, tepidarium gibi mekânlara ihtiyaç duyulmayarak farklı işlevler ile kullanılmaya devam edilmiştir.

Araştırmacılar genel olarak, kilisenin hamamlara ve yıkanmaya aktif olarak karşı çıkmadığı konusunda hemfikirlerdir. Gerçekten de, kilise komplekslerinden ve Hıristiyan hac alanlarından hamamla ilgili arkeolojik kanıtlar imparatorluğun her yerinde, kilisenin sadece halka açık banyolara izin vermekle kalmayıp, aynı zamanda yıkanma imkânı sunmaya dâhil olduğunu açıkça ortaya koymaktadır. Papaların Kitabı, Theodoret ve Zacharias gibi edebi kaynaklar bunu doğrulamaktadır (Marechal 2020, 208). Geç Antik Çağ ve Bizans kentlerinde hamamlar popüler bir kurum olma özelliğini korurken, yıkanma karşısında gösterilen bazı tepkilerde görülmektedir. Aziz Hieronymus'un görüşüne göre; "Hz. İsa'da yıkanan hiç kimsenin ikinci bir yıkanmaya ihtiyacı olmadığı" (Yegül 2011, 251) gibi görüşlerde hamamlara bakış açısı üzerinde etkili olmuştur. Burada gösterilen tavır Hıristiyan değerlerinin pagan değerlerine karşı göstermiş olduğu tepkinin sonucudur.

Şahinefendi'de bulunan hamamdakine benzer değişiklikler Kıbyra'daki hamamda da yaşanmıştır. Kıbyra'daki hamamın inşa edilmesinden bir süre sonra batı cephesine ek duvar inşa edilmiş ve yapının girişine revak eklendiği düşünülmektedir. Yapının içerisinde de tepidarium ısı kanalları kapatılmış, caldarium küvetine yönelik olarak yapılan preafurnium da iptal edilmiştir. Hamamın işlev değişikliği ve yıkımına ilişkin en önemli veriler caldariumda ortaya çıkarılmıştır. Bu bölümdeki güney apsis tamamen yıkılarak duvar örülmüş, batı apsis ise bir duvar ile kapatılmıştır. Yapılan bu düzenlemeler Kıbyra'da hamamın başka bir işlev ile kullanıldığını göstermektedir (Özüdoğru- Tarkan 2018, 191-192). Kıbyra Hamamı'nda yapılan değişiklikler öncesinde Hıristiyan nüfusun yoğun bir şekilde hamamı kullanmaya devam etmiş olması, hamamda yaşanan değişikliklerin dini bakış açısındaki farktan ziyade, mekânsal ihtiyaçlardan kaynaklandığını ortaya koymaktadır.

Şahinefendi Hamamı'nın yerleşimde bulunan diğer yapılarla olan ilişkisi ile birlikte, apodyterium zemininde bulunan mozaikler ve benzer örneklerinden yola çıkılarak MS 4. yüzyılda inşa edilmiş olduğunu değerlendirdiğimizi belirtmiştik. Sobesos yerleşiminde bulunan ve villa I olarak adlandırdığımız konutun kiliseye dönüşmesinden sonra villa II ile birlikte hamam da inşa edilmiş olmalıdır. Hamamın doğu cephesinin ön tarafında bulunan ve düzgün kesme taşlardan oluşan duvar kalıntısı, hamamın olduğu alanda daha erken bir evrede başka bir yapının bulunduğu göstermesi açısından önemlidir. Ancak buradaki erken dönem yapısı hakkında bilgiye sahip değiliz.

Hamam, apodyteriumundaki nişlerden yola çıkılarak yapılacak değerlendirme ile aynı anda on kişiye hizmet verebilecek kapasitededir. Bu tür özel hamamların, hamamın sahibi tarafından kullanılmadığı günlerde ücretli veya ücretsiz olarak halka açılması bilinen bir uygulamadır. Ancak hamamlara yalnızca sahibinin açık bir şekilde üyesi olduğu belirli bir hedef grup erişebilir. Bazı araştırmacılar, hamam işletmesinin doğrudan mali bir yararı olabileceğini de ileri sürmekle birlikte, su temini, yakıt tüketimi ve personel ücretleri dâhil olmak üzere hamamların işletme maliyetlerinin oldukça yüksek olması nedeniyle bu pek olası görülmemektedir. Bu nedenle, bir hamam inşa etmek ve işletmek için ana neden, iyi para kazanmaktan ziyade daha çok sosyal prestij ile ilişkili olmalıydı (Marechal 2016, 130).

Bu uygulamanın Sobesos Hamamı için de geçerli olduğu düşünülebilir. Hamamın hangi döneme kadar kullanılmış olduğu bilinmemekle birlikte villa II kullanılmaya devam ettiği süre içerisinde hamam da işlevini

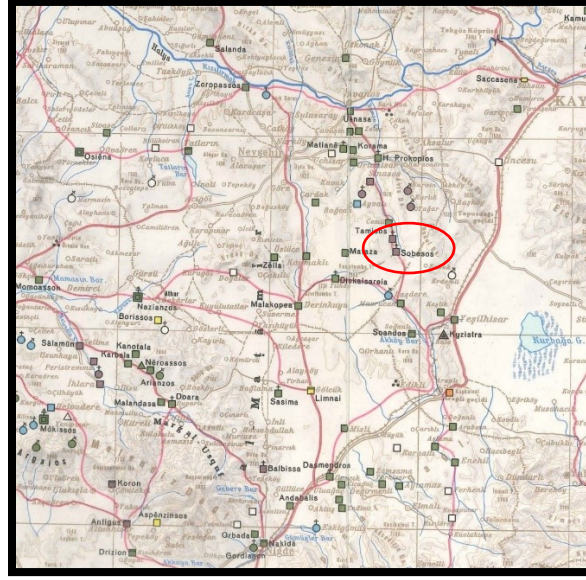
sürdürmüş olmalıdır. Bu kullanım süresine ilişkin bir tarih vermek eldeki verilerin yetersizliğinden dolayı çok da doğru olmayacaktır. Ancak 7. yüzyılda başlayan ve bölge kentlerini etkileyen Arap akınlarının Sobesos'u da etkilemiş olması muhtemeldir.

### Kaynakça

- Aygün, Ç. A. (2018). *Myra'nın Limanı Andriake'nin Yerleşim Planı*. (Yayımlanmamış Doktora Tezi). Antalya: Akdeniz Üniversitesi
- Benucci, M, Carpiceci, M, Colonnese, F., Inglese, C., Romagnoli, G. (2017). The rock-cut settlement and the courtyard complex of Şahinefendi (Nevşehir, Turkey). M Parise, C. Galeazzi, R. Bixio, A. Yamaç (Ed.). *Cappadocia Hypogea Proceedings of International Congress of Speleology in Artificial Caves 2017*. Cappadocia.
- Brett, G. (1949). *The Mosaic. The Great Palace of the Byzantine Emperors*. Oxford: Oxford University.
- Campbell, S. (1998). *The Mosaics of Antioch*. Canada: Pontifical Institute of Medieval Studies.
- Colledge, M. (1997). *Roma Sanatını Tanıyalım*. İstanbul: İnkilap.
- Çevik, N. ve Bulut, S. (2014). Andriake Doğu Hamamı: Bölgenin Hamam Mimarlığına Işık Tutan Yeni Bir Örnek. *Adalya*.
- Dunbabin, K. (1999). *Mosaics of the Greek and Roman World*. Cambridge: Cambridge University.
- Farrington, A. (1995). *The Roman Bath of Lycia: an architectural study*. Ankara: ShortRun.
- Görür, M (2005). Kayranlık Gözü Doğu Kilikya'da Bir Roma Hamamı. *Bakü-Tiflis-Ceyhan Ham Petrol Boru Hattı Projesi Arkeolojik Kurtarma Kazıları Proje Dökümanları 6*, Ankara.
- Hild, F. (1977). *Das Byzantinische Strassensystem In Kappadokien*. Wien.
- Kitzinger, E. (1951). Mosaics Pavements in The Greek, East and The Question of a "Renaissance" Under Justinian. *Actes du Congres International d'Etudes Byzantines 2*, s. 209-223.
- Krencker, D., Krüger, E., Lehmann, H. ve Wachtler, H. (1929). *Die Trierer Kaiserthermen*. Augsburg.
- Ling, R. (1998). *Ancient Mosaics*. Princeton: Princeton University.
- Marechal, S. (2016). Public and Private Bathing in Late Antique North Africa. *Changing Habits in a Changing Society?* TRAC 2015, United Kingdom: Oxbow.
- Marechal, S. (2020). Public Baths And Bathing Habits in Late Antiquity, *A Study of The Evidence From Italy, North Africa and Palestine A. D. 285-700*. Boston: Brill.
- Ousterhaut, R. (2020). *Bizans Toplumunu Görünür Kılmak: Kapadokya'da Sanat, Maddi Kültür ve Yerleşim* İstanbul: Gabam.
- Özudođru, Ş. ve Tarkan, D. (2018). Kibyra Geç Antikçağ Hamamı. *Adalya*.
- Pamir, H. (1995). *Frigya Bölgesi Therme Yapıları*. (Yayımlanmamış Yüksek Lisans Tezi). İstanbul: İstanbul Üniversitesi.
- Sabır, S. (2004). *Kuzey Kıbrıs'taki Geç Roma Erken Bizans Yer Mozaikleri*. (Yayımlanmamış yüksek lisans tezi) İzmir: Ege Üniversitesi, Sosyal Bilimler Enstitüsü.
- Seviç, F. (2014). *İstanbul, Kartal'da Bizans Dönemi Hamam Yapısı*. (Yayımlanmamış Yüksek Lisan Tezi). Ankara: Hacettepe Üniversitesi.
- Uytterhoeven, I. (2011). Bathing in a Western Style. Private Bath Complexes in Roman and Late Antique Asia Minor. *Istanbuler Mitteilungen*, Band 61.
- Uyar, T. (2011). *Art et Société en Pays de Rum : Les Peintures 'Byzantines' du XIII siecle en Cappadoce*. (Yayımlanmamış Doktora Tezi) Paris: Paris Pantheon-Sorbonne Üniversitesi.
- Yegül, F. (2006). *Antikçağ'da Hamamlar ve Yıkınma*. (Çev. E. Erten). İstanbul: Homer.
- Yegül, F. (2011). *Roma Dünyasında Yıkınma*. İstanbul: Koç Üniversitesi.

Vitruvius (2015). *Mimarlık Üzerine On Kitap*. (Çev: S. Güven). İstanbul: Şevki Vanlı Mimarlık Vakfı.

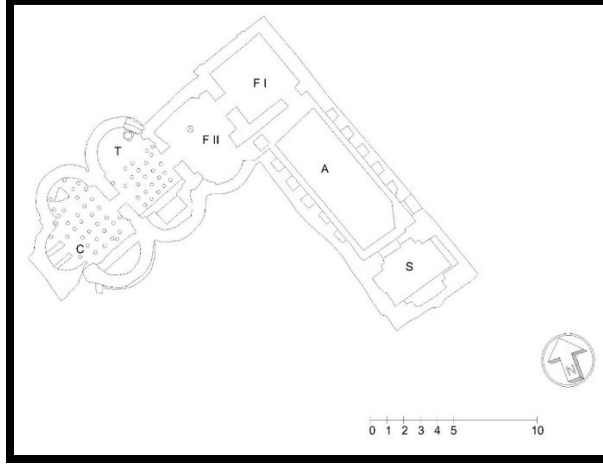
## EKLER



Şekil 1: Şahinefendi (Sobesos) Yerleşimi Lokalizasyonu (Hild, Restle, 1981).



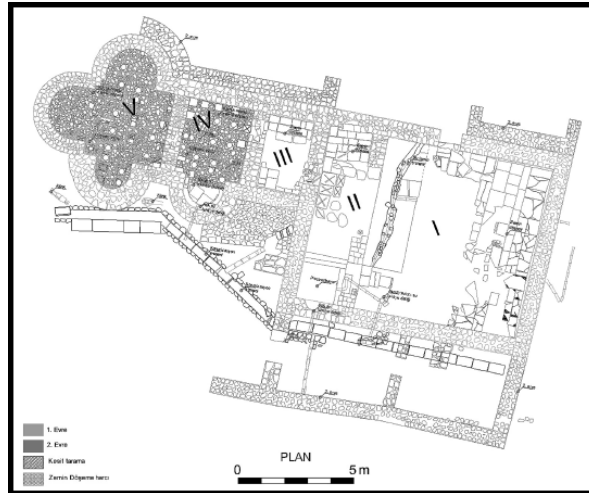
Şekil 2: Şahinefendi (Sobesos) Yerleşim Planı



Şekil 3: Şahinefendi (Sobesos) Hamamı Planı

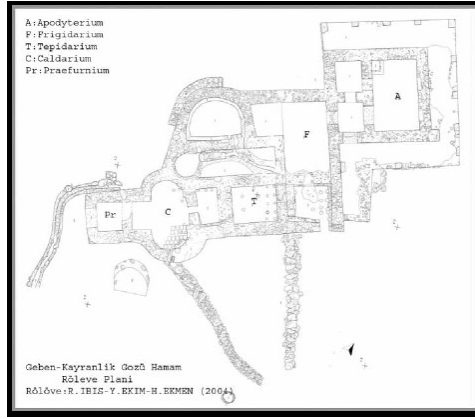


Şekil 4: Şahinefendi (Sobesos) Hamamı Hava Fotoğrafi (Nevşehir Arkeoloji Müzesi Arşivi)

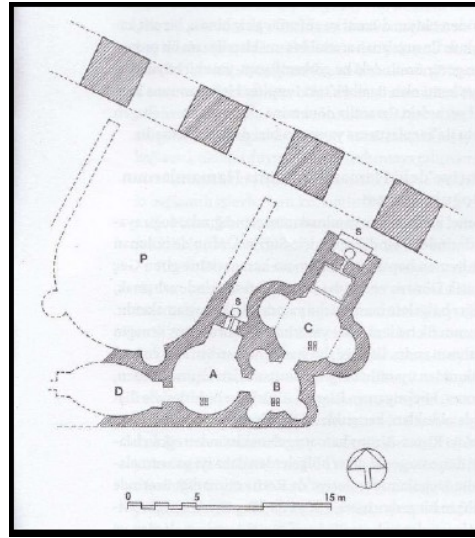


Şekil 5: Kibyra Geç Antik Çağ Hamamı Planı (Özüdoğru ve Tarkan 2018, 199)

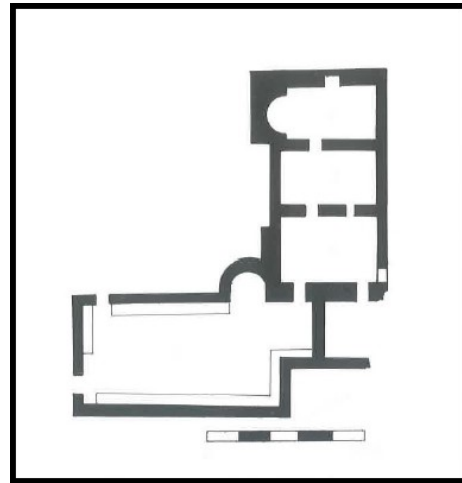




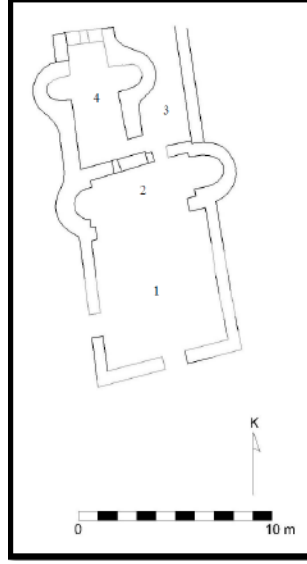
Şekil 6: Kayranlık Gözü Hamamı Planı (Görür 2005, 55)



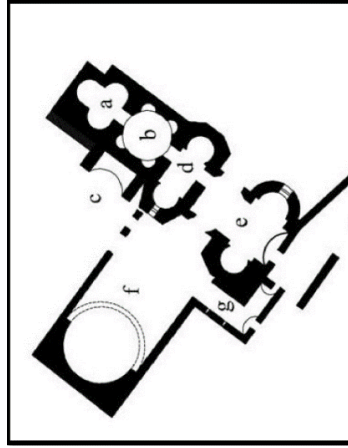
Şekil 7: Kalenderhane Hamamı Planı (Seviç 2014, 151)



Şekil 8: Anemurium Hamamı Planı (Farrington 1995, 115)



Şekil 9: Andriake Kuzey Hamamı Planı (Aygün 2018, 513)



Şekil 10: Akkale Hamamı Planı



Şekil 11: Şahinefendi (Sobesos) Hamamı Apodyterium Sandalet Mozaïği

## EXTENDED SUMMARY

### Purpose

In this article, based on the thesis study titled "Archeological Remains Belonging To Late Antiquity And Later Periods In Şahinefendi Village (Nevşehir)" in 2019, the architectural features and mosaics of the only private bath structure dated to Late Antiquity within the borders of Cappadocia which has not been the subject of a scientific publication until today, Şahinefendi (Sobesos) Late Antiquity Bath is explained and an evaluation of the building is provided.

### Methodology

The building was primarily examined on site within the scope of the field studies, and architectural drawings were made after the three-dimensional scan was carried out. The plan, material-technical and ornamental elements were examined in detail and compared with similar examples in Anatolia dated to the Late Antiquity.

### Findings

The archaeological remains of Şahinefendi village, located within the borders of Ürgüp district of Nevşehir province, are located in the southeast of the village, close to the source point of the Damsa Stream, in a location called "Örencik" by the villagers. The archaeological remains unearthed as a result of the excavations carried out by the Nevşehir Archeology Museum between 2002-2005 and 2010-2011 consist of religious buildings, residences, tombs and a bath. Şahinefendi settlement, which is widely accepted as Sobesos in the literature, is important with the data it provides regarding the Late Antiquity of the Cappadocia region.

The only record we have of the existence of a settlement called Sobesos is the episcopal lists dated to the Period of Leon VI. In the diocesan lists (Notitiae Episcopatum), it was noted that the number of dioceses was increased from time to time. During the reign of Emperor Leon VI (886-912 A.D.), the number of dioceses in Cappadocia was increased from five to fifteen, and a settlement called Sobesos is also seen as an episcopacy center in this diocese list. During the reign of Emperor Leon VI's son, Constantine Porphyrogeniotos (913-955), the number of dioceses was reduced to eight. With this period, the name of Sobesos is not seen in the episcopal lists.

The word Sobesos, in terms of etymology, is not of Greek origin, as in many toponyms in the Cappadocia region, and can be associated with the Hittites or Luwis, one of the ancient peoples of Anatolia. However, unfortunately, no data pointing to such a name similarity has been found among the written sources of this period.

Researchers who associate the name of the settlement with the Luwians have suggested that the origin of the word must be the early name of the settlement Swassa, which is derived from the elements Swa, Assa/Assos. H. Rott, in his work in 1908, stated that in a list belonging to the Emperor Leon Period, he identified a new bishopric named Sobeson (Sobesos) affiliated to his archbishopric, and the plural form of the name Sobeson was Swassa. With the research carried out in the later periods, it was understood that this assessment was not correct and Swassa was the Gökçetoprak village of Nevşehir. The current localization was first proposed by G. Jerphanion, and this view was initially accepted by H. Gregorie, but later he changed his view. M. Thierry also referred to the region as Suvesh while giving the date of construction of the Forty Martyrs church. In the Armenian translation of the Byzantine dioceses dated to 1270, the name Sobesos was changed and used as Samesos. G. Jerphanion evaluated the use of the name of the settlement as Samesos as a combination of the names Tamisos (Taşkınpaşa) and Sobesos.

Another problem other than the toponymy concerns is the localization of Sobesos. The most comprehensive research on the Late Antiquity and Medieval historical topography of Cappadocia to date is the work titled *Tabula Imperii Bizantini / Byzantium, Imperial Maps, Das Byzantinische Strassensystem in Kappadokien / Byzantine Period Road Network in Cappadocia*, conducted by the Austrian Academy of Sciences. In these studies, Sobesos was shown by F. Hild on a road of regional importance from Venasa (Avanos) to Kyzistra (Yeşilhisar) and was localized to Şahinefendi village. L. Zgusta also refers to F. Hild and agrees with the view that the settlement is located in Şahinefendi village. The settlement was known as Süveşe, Süveş and Söviş until the first periods of the Republic. The fact that these names were used for Şahinefendi village in the past must be related to the phonetic change of the name Sobesos over time.

The bath is located in the northernmost part of the settlement. It has a row type plan and consists of apodyterium, frigidarium, tepidarium, caldarium and praefurnium sections. Apart from these, there is a sauna section south of the apodyterium, which we think is the laconicum or sudatorium. Heating in the building is provided by the hypocaust system. It is seen that cut stone and rubble stone were used together on the walls. Although a structure that overlaps with the bath in terms of plan features has not been determined, there are bath structures with similar characteristics in Anatolia. The common occurrence of row type baths in Anatolia reveals that the plan type is a popular and functional type. The comparison examples coincide with the hamam in Şahinefendi in terms of the period. The absence of other finds that would enable us to date other than architecture in the bath excavations does not allow us to make a precise dating. We think that the dating we made based on the villas and mosaics in Şahinefendi is also valid for the bath mosaics and we date the building to the 4th century AD.

The mosaics found on the floor of the Apodyterium in Şahinefendi have been largely destroyed. The mosaic floor in the Opus tessellatum technique is framed by the outermost area outside the border consisting of white tesserae, followed by a cord with two rows of red tesserae and a six-clad guilloche motif. As it is understood from the ruins that have been reached today, the floor of the place continues in four directions. In the interior of the section surrounded by the guilloche motif, geometric, floral and figural decorations are used in circular panels. There are star, rhombus, cross, partridge and flower motifs in the circular panels. Rhombuses are placed in the areas between the circular panels. Apart from these, the motifs in a semicircle are seen adjacent to the outer frame of the panel. In addition, a pair of sandal motifs can be seen at the entrance of the frigidarium II gate in the southwest.

Most of the bath has been used in different functions with the doors opening to the later additions. It is not known how long the building was used. However, it is possible that the Arab raids that started in the 7th century that affected the cities of the region also affected Sobesos.