

Su, Y. (2022). Okul öncesi eğitimde müzelerin etkin kullanımı. *Journal of Sustainable Educational Studies (JSES)*, 3(2), 97-110.



JSES

Journal of Sustainable Educational Studies

e-ISSN: 2757-5284

Geliş/Received: 11.03.2022 Kabul/Accepted: 25.04.2022



Makale Türü (Article Type): Araştırma Makalesi/Research Article

Okul Öncesi Eğitimde Müzelerin Etkin Kullanımı

Yasemin SU¹

Özet

Müzeler, hem iletişim-egitim işlevleri gereği, hem de yapısal özellikleri bakımından çocuklara sosyal ve kültürel açıdan zengin, çok yönlü ortamlar sunmaktadır. Okul öncesi eğitimde müzelerin eğitim ortamı olarak kullanımı çocuklar için somut öğrenme ortamları sunmasının yanı sıra, etkileşimli ve aktif rol alabilecek olanaklar da tanımaktadır. Çocukların müzelerde aktif öğrenme süreçleri deneyimlemeleri, fiziksel, duygusal, sosyal, bilişsel ve dil gelişimlerini bütüncül olarak desteklenmektedir. Bu nedenle okul öncesi eğitimde çocukların anlamlı öğrenme süreçleri deneyimlemeleri hem müze kültürünün gelişimi hem de öğrenme süreçlerine katkısı bakımından değerlendirilmektedir. Okul öncesi eğitimde müzelerin etkin kullanımının desteklenmesi ve sürekliliğin sağlanması için gerekli bir rehber olan okul öncesi öğretmenlerinin de mevcut durumları ve bu yöndeki mesleki gelişimi önemli görülmektedir. Bu nedenle okul öncesi öğretmenlerinin sınıf dışı öğrenme ortamı olarak müzelerde nitelikli uygulamalar gerçekleştirmesini, müzede öğrenme süreçlerine yönelik farkındalıklarının artırılmasını ve uygulama deneyimleri bağlamında mevcut durumlarının geliştirilmesini gerekli kılmaktadır. Araştırma, okul öncesi eğitimde görev yapan okul öncesi öğretmenlerinin, müzelerin eğitimde etkin kullanımına yönelik mevcut görüşlerinin yansıtılması ve müzede öğrenmeye dair beklentilerin ortaya çıkarılması amaçlamıştır. Nitel araştırma yönteminde olgu bilim deseninde tasarlanmış bu çalışmada İstanbul ili resmi anasınıfı, resmi bağımsız anaokulu ve özel anaokullarında görev yapan toplam on okul öncesi öğretmeni ile yüz yüze görüşmeler sonucunda ortaya çıkan verilere içerik analizi yapılmıştır. Sonuç olarak araştırma, müzelerin eğitimde etkin kullanımına yönelik bürokratik süreçlerin uygulama noktasında kısıtlayıcı olduğunu, mesleki gelişim bağlamında müzede öğrenme ya da müze eğitimine dair teorik ve uygulamalı süreçlerin çok yönlü olarak geliştirilmesi gerektiğini ortaya koymuştur.

Anahtar Sözcükler: Müze eğitimi; müzede öğrenme; okul öncesi eğitim

Effective Use of Museums in Preschool Education

Abstract

Museums offer children socially and culturally rich, versatile environments in terms of both communication-education functions and structural features. In preschool education, the use of museums as an educational environment provides tangible learning environments for children, as well as opportunities for interactive and active roles. Children's experience of active learning in museums is supported holistic in their physical, emotional, social, cognitive and language development. For this reason, preschool education evaluates children's experience of meaningful learning processes in terms of both the development of museum culture and their contribution to learning processes. In preschool education, it is also perceived of high importance for preschool teachers , who

¹ Öğr. Gör., Fatih Sultan Mehmet Vakıf Üniversitesi, Meslek Yüksekokulu, Çocuk Gelişimi, İstanbul-Türkiye, ysu@fsm.edu.tr, ORCID: 0000-0002-8068-0223

are a guide to supporting the effective use of museums and ensuring continuity, to develop themselves professionally in this direction. It therefore requires preschool teachers to perform quality applications in museums as an out-of-class learning environment, increase their awareness of learning processes in the museum, and improve their current status in the context of practice experiences. The study aims to reflect the current views of preschool teachers, museums for effective use in education and to establish expectations of learning in the museum. In this study, designed in the form of qualitative research, content analysis was performed on the data that results from face-to-face interviews with the state nursery schools, independent state kindergartens and a total of ten preschool teachers in private kindergarten schools. As a result, the research found that bureaucratic processes for effective use of museums in education are restrictive in terms of application, and theoretical and practical processes for learning in the museum or museum education should be developed in the context of professional development.

Keywords: Museum education; learning in a museum; preschool education

1. GİRİŞ

Müzeler işlevleri bakımından nesnelere toplayan, araştıran, koruyan ve sergileyen alanlar olarak adlandırılırken, günümüzde bu anlamlarla beraber daha etkileşimli, dışa dönük ve topluma hizmet eden kültürel mekânlar olarak açıklanmaktadır. Müzenin kavramsal olarak pek çok tanımı yapılmaktadır. Müze kavramının anlam bakımından dönüşümü Uluslararası Müze Konseyi ICOM (International Council of Museum) tarafından güncel tanımlamalarla açıklanarak 2007 yılında gerçekleştirilen konferansta, ‘Müzeler toplumun ve toplumun gelişiminin hizmetinde olan, halka açık, insana ve yaşadığı çevreye dair tanıklık eden, nesnelere üzerinde araştırma yapan, bu nesnelere toplayan, koruyan, bilgiyi paylaşan ve sonunda inceleme, eğitim ve zevk alma doğrultusunda sergileyen, kâr düşüncesinden bağımsız, sürekliliği olan bir kurum’ olarak ifade edilmiştir. Bu tanımlara ek olarak ICOM (International Council of Museum) Temmuz 2019, Paris’te gerçekleşen 139. ICOM konferansında müzelerin güncel tanımı şu şekilde ifade edilmiştir; ‘Müzeler, geçmiş ve gelecek hakkında kritik diyaloglar için demokratikleştirici, kapsayıcı ve çok sesli alanlardır. Günümüzün çatışmalarını ve zorluklarını kabul edip ele alarak, topluma olan güvende eserler ve örnekler tutar, gelecek nesiller için farklı hatıraları güvence altına alır ve eşit haklar sağlar ve tüm insanlar için mirasa eşit erişim sağlar. Müzeler kâr amaçlı değildir. Katılımcıdır, saydamdır ve insan onuruna ve sosyal adalete, küresel eşitlik ve küresel refah düzeyine katkıda bulunmayı amaçlayan, dünyadaki anlayışları toplamak, muhafaza etmek, araştırmak, yorumlamak, sergilemek ve geliştirmek için aktif ortaklıklar ile çalışırlar’. Son tanımla beraber müzenin geçmişten günümüze değişen anlamı, bilinen sınırların dışına çıkmıştır. Anlam çerçevesi bir bakıma bazı müze işlevlerini ön plana çıkarmış, bazılarını ise yenilikçi yaklaşımlar getirmiştir. Buna paralel olarak, müzelerin toplumsal amaçlarının olması ilk defa ortaya çıkan bir anlayış olarak algılanmamalıdır (Janes ve Conaty, 2005; Akt: Onur, 2012). Özellikle müzelerin toplumla iletişim kurmasını ya da toplumun müze ile iletişim kurmasını amaçlayan eğitim işlevi, müzelerde katılımcı kitlesine uygun olarak aktif öğrenme ve anlamlı öğrenme süreçlerinin destekleneceği, müze ve eğitim işbirliği bağlamında müze pedagojisi kavramı ile açıklanmaktadır. Müze pedagojisi, temel eğitim süreci ile yaşam boyu eğitim sürecindeki deneyimlere bağlı çok yönlü öğrenme alanları ve yaşam alanları olarak müzelerin eğitimde etkin kullanımını ifade etmektedir (Adıgüzel, 2000). Müzelerin eğitimde etkin kullanımı katılımcı kitlesine bağlı olarak müzede öğrenme süreçlerini ya da müze eğitimi uygulamalarını farklılaştırmaktadır.

Okul öncesi eğitim, çocukların fiziksel, bilişsel, sosyal ve duygusal, dil gelişiminde beklenen özellikleri kazanmasını sağlayarak, çocukların ilköğretime hazırlanmasını, ilgi ve yeteneklerinin gelişmesini amaçlayan temel eğitim programıdır (Alkan ve Kurt, 2014). Müzeler çocuklara, bireysel ve sosyal ilişkiler kurma, gözlem yapma, hayal etme, nesne/objelerle etkileşime geçme, bilgileri arasında bağ kurma, eleştirel düşünme, kültürel değerleri anlamlandırma, çeşitli uygulamalar yapma ve değerlendirmelerde bulunma gibi anlamlı öğrenme süreçleri deneyimleyebilecekleri çok yönlü ortam özellikleri sunmaktadır (Terwiel, 2007). Okul öncesi eğitimde müzelerin etkin kullanımı, okul öncesi eğitim programı, projeler, müze-okul iş birlikleri, alan gezileri ya da öğrenme ortamlarının farklılaştırılması ile örneklendirilebilir. Müzeler etkileşimli ve sosyal mekânlar olarak, eğitim işlevini müzelerde rehberli turlar, katılımcılarla dijital diyalog uygulamaları, müze atölyeleri, müze – okul işbirliklerinin yürütülerek müzede öğrenme olanaklarının artırılması, müze profesyonelleri tarafından ya da öğretmenler tarafından müze eğitimlerinin uygulanması, okul öncesi eğitim sınıflarında öğrenme ortamları için müze ile ilişkilendirilebilecek merkezlerin oluşturulması, müze ile ilişkilendirilebilecek planlamalar ve yöntem teknik seçimi ile çeşitli etkinliklerin gerçekleştirilmesi ile sürdürülebilir. Bu durum bir bakıma, müzelerin bütünsel

amacını tanımlamakta ya da müze profesyonellerinin çalışmaları anlamına gelmektedir (Onur, 2012). Müzeler, çocuk müzelerinde ya da müzelerin müze eğitimi için oluşturulan özel alanlarında nesneden öğrenme odaklı, dikkat çekici, etkileşimli ve oyunlaştırılmış programlar uygulayarak çocuklara ilgileri doğrultusundaki nesnelere çalışma olanağı tanımaktadırlar (Abacı, 1996). Okul öncesi eğitimde çocuklara müzede öğrenme fırsatlarının tanınması, müze türüne bağlı olarak çeşitli içerik ve kapsamlar çocukların somut yaşantılar yoluyla öğrenmelerini desteklemektedir. Müze katılımcılarının müzede eserlere yakından ilişki kurarak, nesnelere temas edebilmeli, müze mimarisini keşfedebilmeli, müzede nesnelere nasıl muhafaza edildiğini görüp, anlamlandırabilmelidir (Hooper ve Greenhill, 1992). Ayrıca müzede öğrenme olanaklarının yaratılmasıyla, çocukların yaş ve gelişim özelliklerine uygun yöntem tekniklerin seçimi, amaçların ulaşılması bakımından önemli görülmektedir. Çocukların müzeler aracılığı ile öğrenmeleri arasında ilişki kurabilmesi, mevcut bilgiyi kullanabilmesi, ön bilgileri ile yeni bilgileri arasında sentez yapabilmesi, öğrenmenin ve deneyimin çocuklar açısından anlamlı olmasını desteklemektedir. Bir bakıma çocuk öğrenme ihtiyacını deneyimler aracılığı ile anlayabildiği ölçüde değerlendirerek öğrenmeye karşı istekli hale gelir (Alkan ve Kurt, 2014).

Duygu ve düşüncelerin bütünleştirilmesiyle bilişsel bağların kurulmasını kolaylaştıran müzeler, değer ve tutumları etkilemekte, toplumsal ve kültürel kimliğin gelişmesini desteklemekte, müze katılımcılarının öğrenmeye ilişkin özgüven, ilgi ve isteğini arttırmaktadır (Falk ve Dierking, 1995). Özellikle sosyal yapılandırıcılıkta Vygotsky öğrenmenin bilişsel ve çevreden etkilenen sosyal bir süreç olduğuna vurgu yaparak, bilginin sadece çocuğun kendisi tarafından yapılandırıldığına karşı çıkmıştır (Tüzel, 2018). Toplumsal etkileşimin gerekliliği üzerine odaklanan Vygotsky, yakınsak gelişim alanı üzerinde öğrenmenin diyaloga dayalı olduğunu ifade etmektedir (Onur, 2012). Bu yönde müzede öğrenmeye ilişkin kazanımların farkında olan bir okul öncesi öğretmeni çocuklara öğrenme süreçleri tasarlayarak, eğitim ortamları hazırlayarak, müze ve okul iş birlikleri yürüterek ya da müze eğitimine ilişkin yöntem teknikler kullanarak müzelerin toplumsal işlevlerine ve okul öncesi eğitimin amaçlarına hizmet edebilir.

Müzelerin kavramsal olarak güncel biçimde dönüşüm gösteren yenilikçi çerçevesi, müzede öğrenmeye dair okulların da yenilikçi yaklaşımlar benimsemesini desteklemelidir. Bu nedenle müzede öğrenme süreçleri, çocukların tek sıra halinde dolaştığı, öğretmen merkezli yönergeler aracılığı ile etkileşimsiz, etkinlikten uzak müze gezileri olarak kalmamalıdır. Diğer taraftan müzede öğrenme ya da müze eğitimi çalışmalarının önemi öğretmenler tarafından bilinmeli ve ulaşılabilir olmayan durumlarda bile müze kavramları eğitim süreçlerinde çeşitli yöntem teknikler kullanılarak sentezlenmeli, eğitimin bir parçası haline gelmelidir. Müze eğitiminde iletişim, eğitim, öğrenme ve yaşam boyu eğitim gibi kavramların temellendirilmesi toplumda, eğitimde ve müzecilikteki değişimlerin birlikte alınmasını gerekli kılmakta, birindeki değişim diğerini de etkilemektedir (Onur, 2013). Bu nedenle müze ve okul iş birlikleri ya da bu yöndeki kavramsal çalışmalar, yenilikçi yaklaşımlar ile sürekliliği desteklemelidir.

Müzede öğrenme süreçleri ya da müze eğitimleri, öğrencilerin yaratıcılıklarını destekler, nesnelere ya da kopyalarına dokunarak yakından incelemeye olanak tanır, öğrenme motivasyonu sağlar. Geçmiş ve gelecek arasında bağ kurulmasını, müze kültürünün oluşmasını, kültürel değerlerin gelişmesini ve doğaya değer verilmesini sağlar, farklı kültürlerle yönelik farkındalığı destekler, sanat eğitimine katkı sunar, tarih bilinci geliştirir ve aktif öğrenmeyi destekler (Mercin ve Alakuş, 2005). Aktif öğrenme süreçlerinde çocuklar, farklı yöntemler kullanmayı, yardımlaşmayı, kendine ve başkalarına karşı saygı duymayı öğrenir ve sorumluluk bilinci geliştirirler (Duran, 2016). Bir bakıma müzede öğrenme ve müze eğitimi deneyimleri çocukların gelişimini çok yönlü olarak desteklemektedir. Okul öncesi eğitimde okul dışı öğrenme ortamları olarak müzelerin etkin kullanımı öğrenme süreçlerinin tasarlanması ve uygulanması bakımından önemli görülmektedir (Ünal, 2018). Diğer taraftan müze eğitiminin müzelerin ulaşılabilir olmadığı durumlarda müze kavramının eğitim süreçlerine sentezlenmesi müze kültürünün gelişmesi ve sürekliliği bakımından gereklidir. Müzelerin katılımcı kitlesinin zayıf olduğu, eğitim ve kültür yaşamına katkısının yetersiz kaldığı bilinmektedir (Onur, 2013). Bu nedenle müzelerin eğitim işlevi ya da okulların müzelerle olan ilişkisinin temel aktörlerinden biri olan öğretmenlerin bu yönde eğitimsel, kültürel ve toplumsal sorumlulukları olduğunu söylemek mümkündür. Araştırma, okul öncesi eğitimde İstanbul ili resmi anasınıfı, resmi bağımsız anaokulu ve özel anaokullarında görev yapan okul öncesi öğretmenlerinin müzelerin eğitimde etkin kullanımına yönelik mevcut görüşlerinin yansıtılması ve müzede öğrenmeye dair beklentilerin ortaya çıkarılmasını amaçlamıştır. Araştırma ile okul öncesi eğitimde müzelerin etkin kullanımına dikkat çekilmek istenmiş ve okul öncesi öğretmenlerinin mevcut durum ile beklentilerine odaklanılmıştır. Bu bağlamda aşağıdaki sorulara yanıt aranmıştır:

1. Müzede öğrenme veya müze eğitimi nedir?
2. Türk Eğitim Sistemi'nde müzelerin eğitimde kullanımı nasıldır?
3. Türk Eğitim Sistemi'nde müzelerin eğitim işlevi nasıl olmalıdır?

2. YÖNTEM

2.1. Araştırma Deseni

Okul öncesi öğretmenlerinin müzede öğrenme/müze eğitimi olgusuna yönelik deneyim ve algılama durumlarının anlam bakımından derinlemesine incelenmesinin önemli görülmesinden, okul öncesi eğitimde müzelerin etkin kullanımı hakkında yapılan araştırma için nitel araştırma yöntemi seçilmiştir. Araştırma deseni olgu bilim (fenomenoloji) olarak tasarlanmıştır. Olgu bilim (fenomenoloji), kişilerin kendi bakış açısından deneyim ve algılamaları ortaya koymayı amaçlamaktadır (Ersoy, 2017). İnsan deneyimleri üzerine odaklanan sosyal gerçekliğin, olgu bilim araştırma deseni olarak seçilmesindeki amaç; araştırma olgusuna özgü yönelim, yaşantılama, algı, kodlama, durum ya da olaylar ile ilgili araştırma olgusunun farklı verilerle ortaya konulmasıdır. Buna paralel olarak, araştırma olgusunun anlam bakımından derinlemesine inceleme ile ortaya koyulabileceğinin varsayılmış olmasıdır. Diğer taraftan olguya dair kişisel deneyimlerin, nitel biçimde sorgulama süreci yorumlayıcı (sosyal) paradigma ile ele alınmıştır.

2.2. Çalışma Grubu

Araştırmada, amaçlı örnekleme yöntemlerinden maksimum çeşitlilik örnekleme kullanılmıştır. Bu bağlamda, elde edilen veriler arasında çeşitlilik gösteren durumlarda ortak olguları ortaya koymak ve çeşitliliğine göre mevcut problemin farklı boyutları ile açıklanması amaçlanmaktadır (Yıldırım ve Şimşek, 2016). Olgu bilim araştırma deseni için örneklem seçimi, araştırma olgusu bağlamında katılımcıların bu konuda deneyimlerinin olmasını gerektirmektedir (Creswell, 2017). Olgu bilim araştırmalarında örneklem seçimi, çalışılan olguya bağlı olarak değişebilmektedir (Ersoy, 2017). Aynı zamanda kesin olarak belirlenmiş bir katılımcı sayısının olmadığını söylemek mümkündür (Vagne, 2014, Akt; Ersoy, 2017). Maksimum çeşitlilik örnekleme ile araştırma olgusu ve amaçlarına uygun olarak katılımcı okul öncesi öğretmenlerinin görüşlerinin belirli bir doyuma ulaşmış olması da önemli görülmektedir. Bu nedenle araştırma taslağında toplam on kişi olarak belirlenen katılımcıların, araştırma problemine karşılık gelebilecek maksimum çeşitliliktedir. Bu bağlamda İstanbul ili resmi anasınıfı, resmi bağımsız anaokulu ve Millî Eğitim Bakanlığı'na bağlı özel anaokullarında görev yapan toplam on okul öncesi öğretmenleri kendi arasında da çeşitli demografik farklılıklar göstermektedir. Araştırmaya gönüllü olarak katılım gösteren okul öncesi öğretmenlerine dair özelliklerin, anlaşılır bir biçimde görülebilmesi için aşağıdaki formül gibi kodlanmıştır:

$$O^1_{K/E} = \text{Okul Öncesi Öğretmeni} / 1. \text{ Katılımcı} / \text{Kadın-Erkek}$$

Tablo 1. Araştırma Örnekleminde Katılımcı Okul Öncesi Öğretmenlerinin Demografik Bilgileri

Öğretmen	Yaş	Cinsiyet	Branş	Okul	Eğitim Durumu
O1	32	Kadın	Okul Öncesi	Ortaokul/Anasınıfı	Lisans
O2	36	Kadın	Okul Öncesi	Ortaokul/Anasınıfı	Eğitim Yönetimi YL
O3	28	Kadın	Okul Öncesi	Özel İlkokul/Anasınıfı	Lisans
O4	30	Kadın	Okul Öncesi.	İlkokul/Anasınıfı	Lisans
O5	35	Kadın	Okul Öncesi	Meslek Lisesi/Anasınıfı	Lisans
O6	41	Kadın	Okul Öncesi	Ortaokul/Anasınıfı	Lisans
O7	35	Kadın	Okul Öncesi	Özel Ortaokul/Anasınıfı	Lisans
O8	36	Kadın	Okul Öncesi	Resmi Bağımsız Anaokulu	Lisans

O ⁹	42	Kadın	Okul Öncesi	Resmi Bağımsız Anaokulu	Lisans
O ¹⁰	32	Kadın	Okul Öncesi	Resmi Bağımsız Anaokulu	Lisans

2.3. Veri Toplama Aracı

Nitel araştırma yönteminde olgu bilim deseninde tasarlanmış bu araştırmada İstanbul ili resmi anasınıfı, resmi bağımsız anaokulu ve özel anaokullarında görev yapan toplam on okul öncesi öğretmenleri ile yüz yüze görüşmeler sonucunda ortaya çıkan verilere içerik analizi yapılmıştır. Yüz yüze görüşmeler yoluyla gözlenilmeyen deneyimlerin iç yüzünü anlamaya çalışırız. Araştırma katılımcısının iç dünyasını inceleyerek, onun bakış açısını anlamak görüşmenin amacını oluşturmaktadır (Patton, 1987, Akt; Yıldırım ve Şimşek, 2016). Yarı yapılandırılmış görüşmeler sonucunda ulaşılan veriler ses kayıt cihazı ile toplanarak, yazılı döküman haline getirilmiştir. Verilerin analiz süreci; verilerin toplanması, temaların bulunması, kodların ve temaların düzenlenmesi ile bulguların tanımlanması ve yorumlanması biçiminde basamaklandırılmıştır. Araştırma sorularının hazırlık sürecinde nitel araştırmanın esnek ilkelerine bağlı olarak, açık uçlu sorular hazırlanmış ve pilot uygulamalar yapılarak geliştirilmiştir. Görüşme sorularının hazırlanma sürecinde üç ön taslak hazırlanmış olup, iki pilot uygulama ile esas sorular ve alt soruların ana taslağı belirlenmiştir. Araştırma soruları üç ana soru ve on dokuz alt sorudan oluşmaktadır.

2.4. Geçerlik ve Güvenirlilik

Nitel araştırmalarda geçerlilik ve güvenirlilik unsurları, iç geçerlilik veya inanılabilirlik; güvenirlilik veya tutarlılık, dış geçerlilik veya aktarılabirlik olarak ifade edilmiştir. Araştırmada iç geçerlilik veya inanılabilirlik stratejilerinde, uzun süreli etkileşim, akran incelemesi ve uzman görüşü ile dış denetim stratejileri geliştirilmiştir (Cresswell, 2018). Araştırma sorularının geliştirilmesi sürecinde, araştırma olgusu bağlamında deneyimli okul öncesi öğretmenleri, müze eğitimcisi ve Türkçe öğretmenlerinden alınan ön görüşme verileri dikkate alınarak, alan yazın incelemesi sonucunda taslak sorular hazırlanmıştır. Görüşme sorularının hazırlanma sürecinde üç ön taslak hazırlanmış olup, iki pilot uygulama ile esas sorular ve alt soruların ana taslağı hazırlanmıştır. Görüşme sorularının belirlenmesinde, açık ve anlaşılır olma, araştırma odağında olma, açık uçlu olma, yönlendiren sorulardan uzaklaşma, alt sorular (alternatif sorular) hazırlama ve soruların işlevsel biçimde sıralanması gibi özellikler gözetilmiştir. Soruların pilot uygulamalardaki işleme durumu açıklanarak, kapsayıcılık ve anlam bakımından değerlendirmelerde bir müze eğitimcisi ve iki Türkçe öğretmeninden uzman görüşü alınmış olup, son hale getirilmiştir. Diğer taraftan araştırmada iç geçerlilik ya da inanılabilirliğin desteklenmesinde kullanılan bir diğer strateji olan uzun süreli etkileşim stratejisi ile araştırma sonucunda ulaşılan veri kaynakları ile etkileşimin sürdürülerek, toplanan verilerin inandırıcılığının artırması sağlanmıştır (Yıldırım ve Şimşek, 2016). Katılımcılardan görüşme öncesinde randevu talebi oluşturulmuş, ön görüşmeler yoluyla yüz yüze görüşme sürecinde rahat ve güvende hissetmeleri sağlanmıştır. Diğer taraftan görüşme öncesinde araştırma katılımcılarının gönüllülüğü ve aydınlatılmış onam formu sunulmuştur. Okul öncesi eğitimde müzelerin etkin kullanımına yönelik okul öncesi öğretmenlerinin görüşleri derinlemesine incelenerek, görüşmeler yoluyla derinlemesine incelemeler gerçekleştirilmiş, katılımcıların deneyimlerine yönelik ek notlar alınmış, analiz sırasında yazılı döküman haline getirilen verilere tekrarlı okumalar yapılmıştır. Araştırmada elde edilen veriler araştırmadan bağımsız bir uzman tarafından incelenmiş ve dönütler aracılığı ile gerekli düzenlemeler yapılmıştır. Kod listeleri ile tekrarlı okumalar yapılarak temalar oluşturulmuş ve temaların okul öncesi eğitimde müzelerin etkin kullanımına yönelik araştırma verilerinin tüm aşamalarında tutarlılık incelemesi yapılarak, nitel araştırma ilkelerine uygunluğu incelenmiştir.

2.5. Veri Analizi

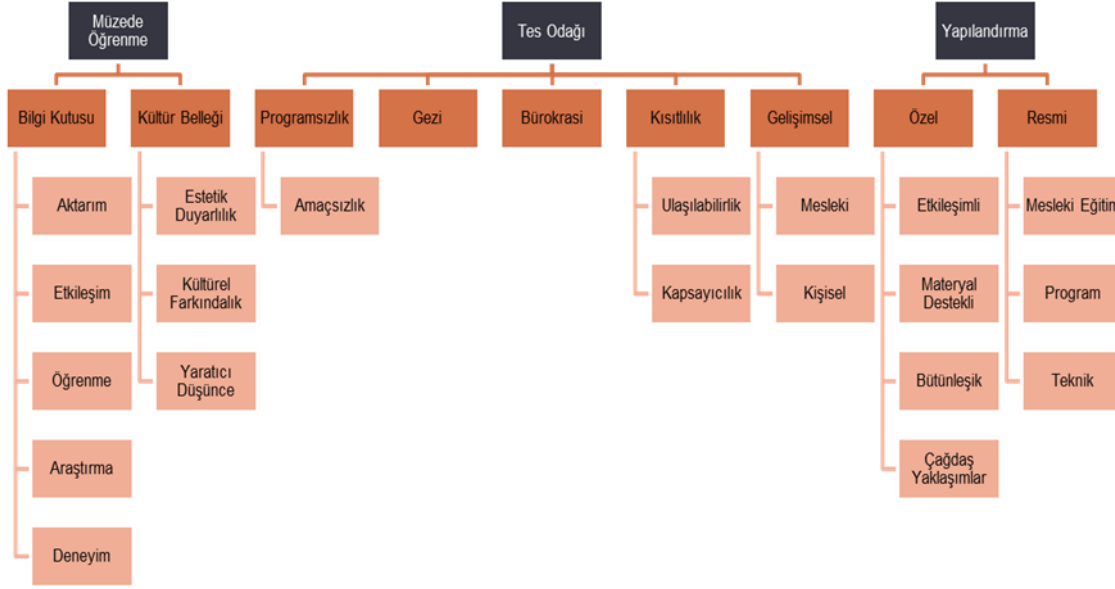
Araştırma verilerinin analizinde içerik analizi süreci; verilerin toplanması, temaların bulunması, kodların ve temaların düzenlenmesi, bulguların tanımlanması ve yorumlanması biçiminde aşamalandırılmıştır. İçerik analizinde amaç, araştırma sonucunda elde edilen verilerle açıklanabilir kavram ve ilişkilere ulaşmaktır (Yıldırım ve Şimşek, 2016, s. 242).

Araştırma verilerinde tanımlanan kod listesi araştırmadan bağımsız bir uzman tarafından incelenerek, gerekli görülen dönütlerle kodlamalar son halini almıştır. Temaların oluşturulma sürecinde tüme varım yöntemi kullanılmış ve alan yazından faydalanılmıştır. Veri analizinde kod listesi incelenerek ortak yönler bir araya

getirilmiş, kategorize edilen kodlardan, anlamlı bütünler oluşturan temalara ulaşılmıştır. Diğer taraftan veri analizinde tekrarlı okumalar ve değerlendirmeler yapılarak, temalar üzerindeki ilişkiler açıklanmıştır.

3. BULGULAR

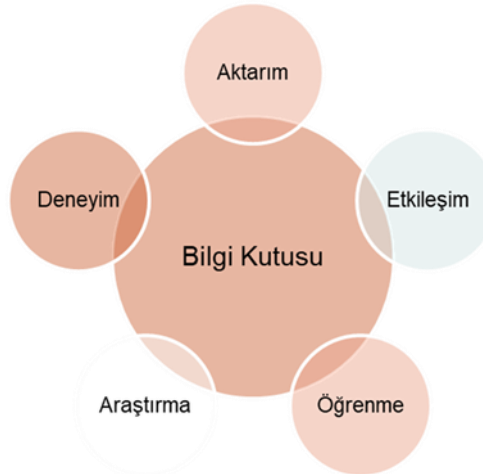
Araştırma verilerine göre yapılan içerik analizi bulgularına göre ‘Müzedde Öğrenme’, ‘Tes Odağı’ ve ‘Yapılandırma’ olarak üç ana temaya ulaşılmıştır. Temalar, alt temalar ve kategorilerin detayları araştırma soruları sırasına göre aşağıdaki şekilde sunulmuştur.



Şekil 1. Araştırmanın Temaları, Alt Temalar ve Kategoriler

3.1. Tema 1: Müzedde Öğrenme

Müzedde öğrenme temasında katılımcı okul öncesi öğretmenlerinin müzedde öğrenme olgusuna yönelik deneyim ve algılamalarını aktaran açıklayıcı görüşler yer almaktadır. Müzedde öğrenme teması, bilgi kutusu ve kültür belleği alt temalarından oluşmaktadır. Bilgi kutusu alt teması, aktarım, etkileşim, öğrenme, araştırma ve deneyim kategorileri tarafından açıklanmaktadır. Kültür belleği alt teması ise estetik duyarlılık, kültürel farkındalık ve yaratıcı düşünce kategorilerinden oluşmaktadır. Aşağıdaki şekil müzedde öğrenme teması, bilgi kutusu alt temasının, aktarım, etkileşim, öğrenme, araştırma ve deneyim kategorileri üzerinde toplanan görüşleri yansıtmaktadır.



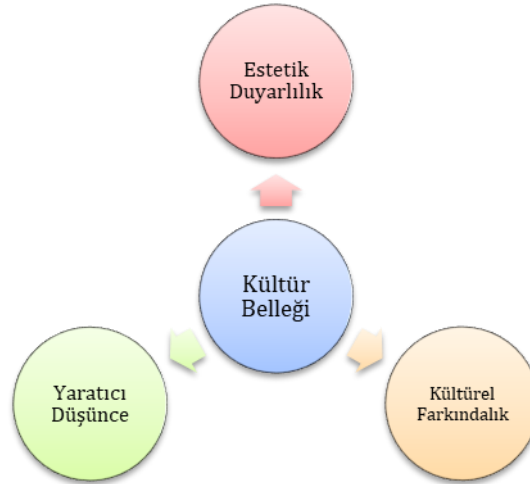
Şekil 2. Bilgi Kutusu Alt Teması ve Kategorileri

Müzedede öğrenme teması, bilgi kutusu alt temasının okul öncesi öğretmeni görüş örnekleri aşağıdaki gibidir;

O¹_K: Müzelerde amaç sadece gezmek değil, genellikle sadece gezip bakılan yerler müze eğitimi ile amacı çocukların araştırmak çocukları geliştirmek bir bakıma estetik algılarını geliştirmek belki de öğrendiklerini kendi kültürleri ile öğrendiklerini diğer bildiklerini aktara bilmelerini sağlamak diye düşünüyorum ben çünkü müzelerde çocuklar geçmişlerini bu günlerini geleceğimizin taşıdığı için özeller.

O²_K: Okul öncesi çağında yaşayarak görerek öğrenmenin çok önemli olduğunu düşünüyorum okul öncesinde.

O³_K: Çocuklar somut dönemde oldukları için müzeler aracılığı ile görerek, dokunarak yaşayarak kalıcı öğrenmeler sağlarız. Çocukların müze ortamlarında olmasını sağlayarak onların daha etkin bir şekilde bu eğitimin içerisinde olmasına katkı sağlarız. Yani çocuklar yaparak yaşayarak bu sürecin içerisinde bilgi sahibi olurlar. Sınıfta anlatmamız ile ortamda bulunarak etkileşimli bir şekilde bilginin aktarılması farklı ve daha etkili olabilir.



Şekil 3. Kültür Belleği Alt Teması ve Kategorileri

Müzedede öğrenme teması, kültür belleği alt temasının okul öncesi öğretmeni görüş örnekleri aşağıdaki gibidir;

O¹_K: Sosyal yönden de çocukları geliştirmek çok önemli çünkü çocuklar örnek olarak sayıları zaten öğrenecekler ya da renkleri hayatın içerisinde öğrenecekler. Onları farklı alanlara yönlendirebilmek için araştırmak farklı düşüncelere sahip olmalarını sağlamak için müzelerin eğitimde farklı bir bakış açısı geliştirebileceğini düşünüyorum.

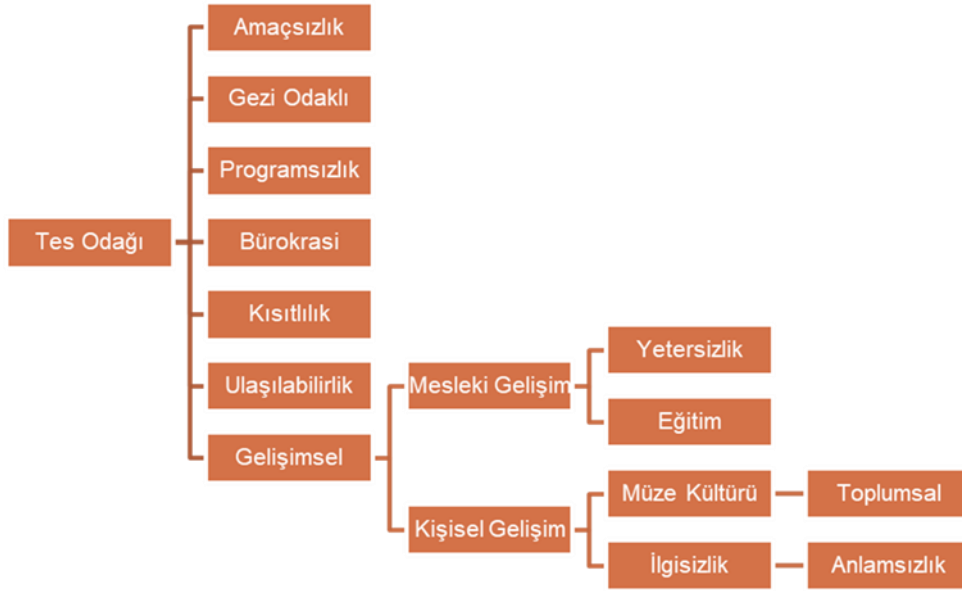
O⁴_K: Müzelerin gözlem yapmak araştırma yapma karşılaştırma yapmak incelemeyi yapmak gibi amaçları var çocuklarda yaratıcı düşünceyi geliştirmek gibi pek çok amacı var.

O⁶_K: Müzedede öğrenme aracılığı ile sergi alanlarında bulunup, bizden önceki dönemler hakkında bilgi ediniriz. Böylece bizden önceki döneme ait kültürleri öğrenme, hakkında bilgi edinmek gibi özelliklerle ilgili müzedede öğrenme çalışmaları yapılır.

O⁷_K: Bizden önce yaşamış olan toplumların ve medeniyetlerin ne gibi özelliklere sahip oldukları hakkında bilgi sahibi olmamızı sağlıyor. Şimdi ile geçmiş arasında değerlendirme fırsatı ve karşılaşma fırsatı gözlem fırsatı sunuyor. İkisi arasında ayırım yapıp, karşılaştırma yaptırıyor.

3.2. Tema 2: Tes Odağı

Okul öncesi öğretmenlerinin Tes (Türk Eğitim Sistemi) odağı temasında toplanan görüşlerini yansıtan açıklayıcı ifadeler yer almaktadır. Tes (Türk Eğitim Sistemi) odağı teması, programsızlık, gezi, bürokrasi, kısıtlılık ve gelişimsel alt temalarından oluşmaktadır. Programsızlık alt teması amaçsızlık, kısıtlılık at teması; ulaşılabilirlik ve kapsayıcılık kategorilerinden oluşmaktadır. Gelişimsel alt tema ise mesleki ve kişisel olmak üzere iki kategoride toplanmaktadır. Aşağıdaki şekil tes odağı temasında toplanan okul öncesi öğretmenleri görüşlerinin detaylarını yansıtmaktadır;



Şekil 4. Tes Odağı Teması, Alt Temaları ve Kategorileri

Tes odağı teması, alt tema ve kategorilerinin okul öncesi öğretmeni görüş örnekleri aşağıdaki gibidir;

O⁹_K: Okul öncesi eğitimde, diğer kademelere göre müze eğitimleri çok düşük seviyede. Türk Eğitim Sistemi'nde eğitim kademesi ilerledikçe çocukların müzede bulunmaları daha farklı bir duruma geliyor. Okul öncesi eğitimde müzede öğrenme durumları düşük olma sebebi bizim planlarımızda ya da programlarımızda çok fazla bununla ilgili çalışmalara yer verilmiyor olmasıdır. Sebebi bu olabilir bunun ile ilgili yönlendirmelerin tam olarak yapılmaması da bu sürecin zorluklarından biridir.

O¹_K: Bir iki yıldır müze eğitimine yönelik etkinliklere, çalışmalara yer veriliyor. Bunun öncesinde müze eğitimi ile ilgili çalışmalara yer verilmiyordu. Öğretmenler bu konuda çok fazla bilgili değil. Eğer öğretmenin kendi ilgisi var ve araştırıyorsa, bunun ile ilgili bilgi sahibi ise öğrencilerini de bu konuda yönlendirebiliyor.

O⁶_K: Olması gereken güvenlik için belirli prosedürlerin yerine getirilmesi adına bürokratik bir süreç gerekiyor. Servisin ayarlanması gerekiyor, servisi kullanan kişinin kişisel bilgileri gerekiyor, aile izin dilekçeleri gerekiyor sorun oluyor bu süreç. Pek çok evrak işi oluyor. Bu öğretmen için bir külfet olarak algılanıyor. Ben bu eğitimi sınıfta olabildiğince yapmaya çalışırım diyor ve müze eğitimi noktasında müzeye götürme gibi bir adım atılmıyor. Çünkü riskli olarak algılanıyor. İzinler için velilerle bu iletişim ağını kuramıyorsunuz. Bir kısmı istiyor bir kısmı istemiyor. Birlik beraberlik anlamında bazı sıkıntılar söz konusu olabiliyor. Genel güvenlik açısından da düşünüyorlar. Çocuğun müzeye gittiğinde orada nasıl davranması gerektiği ile ilgili endişeleri olabiliyor ya da çocukla müzeye gidildiğinde kimlerin ilgilenip ilgilenmeyeceği konusunda ailelerin endişeleri olabiliyor.

O¹_K: Müze eğitimine yönelik son zamanlarda yapılan çalışmalar 2023 EĞİTİM vizyonunda birtakım çalışmalarda yer almasından dolayı olabilir. Güncel duruma göre her zaman milli eğitimde yükselen durumlar değişebilir.

O¹⁰_K: Müzede öğrenme çalışmalarının profesyonel bir şekilde sürdürülebilmesi için ve çocuklara faydalı olabilmemiz için bununla ilgili bilgi sahibi olmamız gerekiyor. Öğretmenlerin hem kültürel ilgilerinin olması gerekiyor, hem de bu konuya yönelik bilgi sahibi olmaları gerekiyor ki çocukların ona göre yönlendirebilsinler.

O²_K: Mesela sınıfın, eğitim programlarına müzede öğrenmeyi dahil etmek mümkün değil ise bunun için gerekli şartlar yeterli değilse, coğrafi şartlar vs. bu sebeple de müze eğitimleri düşük olmaktadır.

O⁸_K: Türkiye Eğitim Sistemi'nde müze kültürünün eğitimde çok kullanıldığını düşünmüyorum. İnsanların müzeleri sadece gezilecek bir alan olarak gördüklerini düşünüyorum. Bir şey katması için değil, gezmek olsun diye bir yaklaşım söz konusu.

O³_K: Türkiye eğitim sisteminde müzelerin çok kullanıldığını düşünmüyorum gidilse dahi çocuklara bir şeye katmak eğitim amacıyla birtakım çalışmalar yapmak bağlamında olduğunu düşünmüyorum sadece gezi amaçlı olduğunu düşünüyorum zaman geçirmek anlamında olduğunu düşünüyorum.

O⁴_K: Müze eğitimi üzerine online bir eğitim aldım. İçerik yönünden bana çok fazla bir şey katmadı. Müzelerin amaçlarını öğrendik. Müze türleri olduğunu öğrendik. Biz çocuklara yönelik bir şeyler öğrenmek istediğimiz için o biraz bizim için teorik kaldı.

O⁷_K: Müze eğitimi ile ilgili online olarak Milli Eğitim'in hazırlamış olduğu müze eğitimi çalışmasına katıldım. Bilgi anlamında bu eğitimler evet işe yaradı diyebilirim ama pratik anlamında uygulama anlamında yeterli olduğunu düşünmüyorum. Beklentilerimizi okul öncesine yönelik olarak karşıladığını söyleyemem. Yaklaşık olarak nasıl yapılması gerektiğine dair teorik bilgiler güzeldi. Ancak fırsatımız olmadığı için teorik bilgilerimizi kullanma durumumuz çok söz konusu olmadı.

O⁵_K: Bazı iç mekanlarda, bazı özel müzelerde özellikle engelli öğrencilere yönelik bir takım uygulamalar olduğunu duymuştum, okumuştum. Engelli öğrenciler için çok kaliteli içerikler olduğunu düşünmüyorum. Uygulanabilir değil. Engel türüne göre uygulanabilir değil ya da süreklilik arz etmiyor. Belki sanal uygulamalarda engel türüne uygun olarak çalışmalar gerçekleştirilebilir. Görme engelliler üzerinde örneğin ya da işitme engelli öğrencilerimiz için farklı alanlar geliştirilebilir. Fakat engel türleri ile ilgili çalışmaların yeterli olduğunu düşünmüyorum.

O¹_K: Engelli öğrencilere yönelik de burada öğretmenin planlaması ve uygulamasına yönelik bir durum olduğunu düşünüyorum müze eğitiminde. Bu nedenle çocuklar için çok fazla sorun olacağını düşünmüyorum. Engelli gruplar için de müzeler engelli türüne uygun olarak öğretmenin planlama yapmasını gerekli kılıyor.

O⁸_K: Benim gözlemlediğim, kısıtlı engel türlerine ilişkin birtakım özellikler var müzeler için ancak müzede öğrenme çalışmalarının bu anlamda kapsayıcı bir durumda olduklarını düşünmüyorum.

O⁶_K: Müze eğitimleri aracılığı ile müze kültürünün geliştirilmesine katkı sunuyoruz bir bakıma. Bununla ilgili çalışmalara ağırlık verilmelidir.

3.3. Tema 3: Yapılandırma

Yapılandırma temasında okul öncesi öğretmenlerinin müzede öğrenme olgusuna dair beklentilerin bir yapılandırma süreci olduğunu yansıtan açıklayıcı görüşleri yer almaktadır. Yapılandırma teması özel ve resmi alt temalardan oluşmaktadır. Özel alt teması; etkileşimli, materyal destekli, bütünlük, çağdaş yaklaşımlar kategorilerinden oluşmaktadır. Resmi alt teması ise; öğretmen eğitimi, program ve teknik kategorilerinde toplanmaktadır. Aşağıdaki şekilde özel alt temasının detaylarına yer verilmiştir;



Şekil 5. Özel Alt Teması ve Kategorileri

Özel alt teması ve kategorilerinin görüş örnekleri aşağıdaki gibidir;

O⁷_K: Teorik bilgilerin yanı sıra, müzeye gidip yaşayarak, görerek gezilmesi gereken yerler olduğunu düşünüyorum. Belki öncelikle müzenin amacının ne olduğunu bence çok iyi bilmek gerekiyor ki aslında amacının ne olduğunu bildiği zaman çok daha rahat amaçlarımıza ulaşabiliriz. Uygulayabilmek için tabii ki müze içerisindeki nesnelerin, araçların ne amaçla kullanıldığını bilmek gerekir. Müzede öğrenme yoluyla geçmişimize ve geleceğimize neler kattığımızı göstermek üzere içerikler olabilir. Materyal de hazırlayabiliriz.

O²_K: Müzelerdeki nesnelerin görsellerle dijital olarak aktifleştirilerek süreci aktif hale getirmek katılımcıların da aktivasyonunu destekleyebilir. Çocuklar aktif katılımı birlikte zenginleştirilen içeriklerle anlamlı öğrenebilir.

O⁹_K: Gezdikleri alanın bitiminde çocuklar için müzede öğrenme alanları olabilir. Yani onların daha iyi anlayabilmeleri için belki o tarz şeylerin maketleri olabilir, oyuncaklar tarzında. Çocukların materyallere dokunarak, hissederek yaşamaları sağlanabilir.

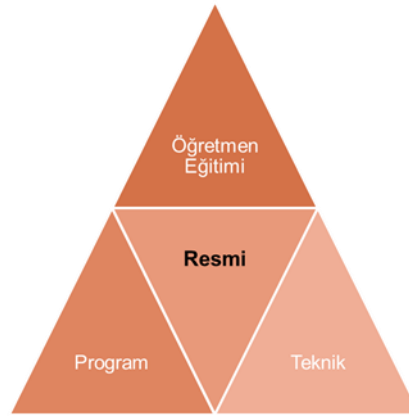
O¹_K: Müzelerdeki nesnelere dokunamıyoruz. Onları deneyimleyemiyoruz, bakıp geçiyoruz sadece. Çocuklar dokunarak, yaşayarak deneyimlemek istiyor. Onları yemek istiyorlar belki, yani o tarz şeylerin çocukların dokunabileceği gibi fırsatlar olmalı.

O⁵_K: Eğitim içerikleri çocukların uygulama yapabileceği şekilde olmalıdır. Sınıfında ya da evinde gözlemleyebileceği çalışmalar olabilir mesela. Bitkiler ve fosillerle ilgili bir çalışma yapıyoruz. Bununla ilgili çalışmalara hem evde, hem sınıfta ve müzede yer verilebilir, bütünleştirilebilir. Çalışmaların yürütülebilmesi için müzenin içerisinde ve sınıfta çocuk bunu yapabiliyorsa öğretmen bu yönde rehber olabilir.

O⁴_K: Etkinlik odaları ya da atölyeler müzelerde daha çok sağlanmalıdır. Çocuk müze gezisini gerçekleştirdikten sonra müze eğitimi sınıflarında öğrenmelerini destekleyebilir.

O⁷_K: Mesela online müzeler hakkında, online içerikler geliştirilebilir. Eğitimle ilgili içeriklerin mesela başlangıç seviyesinden başlayarak, bir sonraki aşamalara ulaşılabilen şekilde tasarlanması uygun olabilir. Çocukların bilgi düzeyine ve seviyesine göre uygun olması anlamında böylece etkin bir şekilde faydalanabilir okul öncesi eğitim de. Böylece yenilikçi çalışmalar yapmış oluruz.

Aşağıdaki şekilde resmî alt temasının detaylarına yer verilmiştir;



Şekil 6. Resmi Alt Teması ve Kategorileri

Resmi alt teması ve kategorilerinin görüş örnekleri aşağıdaki gibidir;

O⁵_K: Öğretmenler çeşitli çalışmalara katılabilir. Eğitimlere katılabilir, sınıfta yaptıkları çalışmalar için müzede öğrenmeye nasıl yer verebileceklerini karar verebilirler. Planlama yapabilirler müzede öğrenme çalışmalarına yönelik.

O¹⁰_K: Müze eğitimlerini gerçekten eğitim almış kişilerin yapması gerekiyor. Çünkü orada bizim çocuklara aktardıklarımızın çok önemli olduğunu düşünüyorum. Küçük yaş gruplarının biliyorsunuz ki anlattıklarımızı, yaptıklarımızı anlamadıklarını düşünsek de kalıyor bir yerde. Tabii ki tekrar gördükleri zaman hatırlıyorlar. Ben bunu yapacak olan kişilerin o yüzden gerçekten eğitim almış kişiler olmalarını isterim. Öğretmen olarak ben de gittiğimde yapabilmek isterim. Yapabilme becerisine sahip olmam gerekir. Eğer yapıyorsam da gittiğim yer hakkında öncesinden araştırma yapmalıyım ve gerçekten çocuklara doğru bilgi aktarmalıyım müze eğitiminde bilgiyi doğru bilgi aktarmak gerekir.

O³_K: Şu anda mevcut sistemdeki müze eğitimi ya da müzede öğrenme çalışmaları çok yeterli değil. Daha çok pratik uygulamaya yönelik çalışmalar gerçekleştirilebilir. Üniversitelerde müze eğitimi çalışmaları gerçekleştirilebilir branşlara uygun olarak. Ders olarak verilebilir.

O¹_K: Engelli öğrencilerimiz için müzelerin engel grubuna uygun olarak ulaşılabilir olmalıdır. Örneğin hareket etmelerini sağlayacak alanların olması, rampaların olması, görme engelliler için sesli teknik alt yapının ya da dokulu zemin döşemesinin olması gerekir. Müze içinde hareket etmeleri adına ve işitme engelliler için de görsel uyarıların bulunması gibi her engel türüne uygun içeriklerin ya da yönlendirmelerin olması gerektiğini düşünüyorum.

O¹⁰_K: Drama gibi etkinlikler yapılabilir ve diğer yöntem teknikler de kullanılabilir. Müzelerde uygun ortamlar, müze eğitimi alanları oluşturulabilir. Bu alanlar çocukların özellikle dokunarak, yaparak yaşayarak öğrenebilecekleri alanlar olmalıdır.

O⁶_K: Kültürel çalışmalara ve yönerge yönlendirmelerine ağırlık verilebilir. Etkin bir şekilde kullanılması için hem öğretmen hem öğrenci hem de veli okul öncesi eğitimde herkesin bilgi sahibi olması desteklenebilir.

4. TARTIŞMA VE SONUÇ

Okul öncesi eğitimde görev yapan okul öncesi öğretmenlerinin, müzelerin eğitimde etkin kullanımına yönelik mevcut görüşlerinin yansıtılması ile müzede öğrenmeye dair beklentilerin ortaya çıkarılması amaçlanan bu çalışmada, müzede öğrenme olgusu hakkındaki görüşler bilgi kutusu ve kültür belleği alt temalarında toplanmaktadır. Müzeler katılımcı okul öncesi öğretmenleri tarafından bilginin toplandığı, bilginin korunduğu ve topluma aktarıldığı etkin alanlar olarak görülmektedir. Okul öncesi öğretmenlerinin araştırma olgusuna dair bu görüşleri aktarım, etkileşim, öğrenme, araştırma ve deneyim kategorileri ile açıklanmıştır. Açıklamalardaki, müzede öğrenme olgusunun müze işlevleri ile örtüştüğünü söylemek mümkündür. Müzelerin toplama, koruma, sergileme ve eğitim olmak üzere çeşitli işlevleri bulunmaktadır. Toplumsal işlevleri ise toplumsal sorumluluk, toplumsal kabul, kültürel çeşitlilik ve diyalog, katılımcı müze ve 'iyi müze' kavramlarıdır (Onur, 2012). Müzede öğrenme araştırma olgusu, okul öncesi öğretmenleri tarafından kültürel bir hafıza, depolama alanı olarak da görülmektedir. Bu bağlamda kültür belleği alt teması görüşleri estetik duyarlılık, kültürel farkındalık ve yaratıcı düşünce kategorileri etrafında toplanmıştır. Müzeler toplama ve koruma faaliyetleri sürdüren kurumlar olarak, nesnelere üzerinde araştırmalar yapılan ve gelecek nesillere aktarılan yerler olarak ifade edilmiştir.

Okul öncesi eğitimde, müzede öğrenme fırsatlarının tanınmasının estetik duyarlılık, kültürel farkındalık ve yaratıcı düşünce gibi çok yönlü gelişimsel özellikleri olumlu yönde etkilemektedir. Buna paralel olarak, müze kavramına yönelik yapılan bir tanımlamada, müze kişilerin kültürel, estetik ve bilimsel konularda etkili öğrenme alanları olarak ifade edilmektedir (Falk ve Dierking, 2002). Yapılan bir çalışmada çocukların anneleriyle yapmış oldukları müze gezisinde geçmiş ve gelecek arasındaki bağlantı kurarak, etkili öğrenmeleri desteklediği ortaya çıkmıştır (Karaca vd., 2018). Farklı bir çalışmada ise erken çocukluk döneminde müze gezilerinin empati becerisini arttırdığı ifade edilerek, değişim ve süreklilik gibi kavramları anlamalarına fırsat vermektedir (Aktın, 2017). Müzeler çocuklara, bireysel ve sosyal ilişkiler kurma, gözlem yapma, hayal etme, nesne/objelerle etkileşime geçme, bilgileri arasında bağ kurma, eleştirel düşünme, kültürel değerleri anlamlandırma, çeşitli uygulamalar yapma ve değerlendirmelerde bulunma gibi anlamlı öğrenme süreçleri deneyimleyebilecekleri çok yönlü ortam özellikleri sunmaktadır (Terwiel, 2007). Bu nedenle okul öncesi eğitimde müzelerin etkin kullanımı çocukların anlamlı öğrenme süreçleri deneyimlemeleri açısından hem müze kültürünün gelişimi, hem de öğrenme süreçlerine katkısı bakımından değerlendirilebilir.

Araştırmanın ikinci ana teması olan TES (Türk Eğitim Sistemi) odağında ise katılımcı okul öncesi öğretmenleri Türk Eğitim Sistemi'nde müzede öğrenmeye yönelik mevcut durumu değerlendirmiştir. Bu bağlamda okul öncesi öğretmenleri görüşleri programsızlık, gezi, bürokrasi, kısıtlılık ve gelişimsel yöndeki düşüncelerini ifade etmiştir. Programsızlık temelindeki görüşlerde genellikle okul öncesi eğitimde müzede öğrenme olanaklarının yapılandırılmış bir çerçevede olmadığından bahsetmişlerdir. Buna örnek olarak okul öncesi eğitim programında net bir şekilde ifade edilmediğini ve yıllık planlarda kazanım olarak yer almadığını vurgulamışlardır. Fakat yıllık planda yer alan kazanım ve göstergeler incelendiğinde her gelişim alanında müzede öğrenme ya da müze eğitimi etkinliklerinde kullanılabilir açık hedefler yer almaktadır. Bu durum bir bakıma okul öncesi öğretmenlerinin müzede öğrenme etkinlikleri kapsamında yapabilecekleri programlamalara dair tasarımı ve içerik sorunu yaşadığı söylenebilir. Mevcut sonuç aynı zamanda öğretmenlerin içerik ve program beklentilerinin yer aldığı temanın sonuçları ile örtüşmektedir. Diğer taraftan, okul öncesi eğitim programında müzede öğrenme ya da müze eğitimine yönelik planlamalar, diğer etkinlik çeşitleri ya da öğrenme merkezlerinde yer alan açıklamalar gibi esnek ve açık uçlu ifadelerle yer almaktadır. Programda öğrenme merkezlerinden sanat merkezi, etkinlik çeşitlerinden sanat etkinliği ve alan gezilerinde müze kavramına ulaşılmakla beraber, belirli günler ve haftalar tablosunda da müzeler haftasına yer verilmiştir (<http://tegm.meb.gov.tr/dosya/okuloncesi/ooproram.pdf>). Buna paralel olarak okul öncesi eğitim programında esnek bir yapı özelliği bulunmakla birlikte, çocuk merkezli biçimde, bilginin çocuk tarafından ve çevresindeki etkileşimler yoluyla yapılandırılarak öğrenmenin gerçekleştirildiği yapılandırmacı felsefe ön plana çıkmaktadır. Bu nedenle, yıllık planda yer alan kazanım göstergeler müzede öğrenme olanaklarının öğretmen rehberliğinde çocuk merkezli biçimde geliştirmeye uygun bir yapıdadır. Yapılandırmacılıkta, bilginin öğrenen tarafından yapılandırılması ve çocuk merkezli hareket etmesi temel ilkedir (Kıldan, 2016). Bu nedenle okul öncesi eğitim programında yer alan kazanım göstergelere bağlı olarak öğretmenler müze ve okul ilişkisini etkin biçimde kullanabilecekleri bireysel ve grup etkinliği ya da bütünleştirilmiş etkinlik çeşitleri ile farklı öğrenme merkezleri oluşturarak çocuk merkezli, ilişkisel uygulamalar yapabilirler. Çünkü müzeler çocukların öğrenme sürecini zenginleştirmektedir (Henderson ve Atencio, 2007). Aynı zamanda bu uygulamalar kısıtlılıklar alt temasında yer alan kapsayıcılık ya da ulaşılabilirlik kategorilerindeki görüşlere de farklılık getirebilir. Özellikle engelli öğrencilere yönelik müzede öğrenme

olanaklarının sağlanması kapsayıcılık bakımından önem arz etmektedir. Bu nedenle müzede ve okulda müze öncesi, müze sırası ve müze sonrasında engelli öğrencilerin sürece dahil olmaları için uygun şartların engel türüne göre sağlanması, gerekli düzenlemelerin yapılmasını gerektirmektedir. Aynı zamanda farklı engel türlerine yönelik müze etkileşimleri çeşitlendirilebilir, müzede öğrenme olanaklarına yenilikçi donanımlar (dijital diyalog, sanal bileklik, görsel ve sesli uyarılar, özel müze atölyeleri/salonlar, birimler vb.) sağlanabilir. Müzelerin özel gereksinimli bireyler için yapılandırılmış çalışmaları sadece müzenin tanıtım materyallerine ulaşma çerçevesinde kalmayarak, kişilerin ihtiyaç ve beklentilerini göz önünde bulunduracak özel birimler oluşturulmalıdır (Erbay, 2017). Diğer taraftan okul öncesi öğretmenleri müzede öğrenme olanaklarının ve müze eğitimlerinin kapsayıcı olabilmesinin, programların kapsayıcı olmasına da bağlamaktadır. Bu nedenle müze ve okul ilişkisine dair yaklaşımların, müzelerin çağdaş toplumsal işlevlerinden ayrı olarak düşünüldüğünü söylemek mümkündür. Ek olarak okul öncesi öğretmenleri Türk Eğitim Sistemi'nde okul dışı öğrenme ortamları olarak müzelerin etkin kullanımında bürokratik süreçlerin de kısıtlayıcı olduğunu düşünmektedir. Buna örnek olarak resmi talep dilekçelerinin olması, aile izin dilekçeleri, ulaşım ya da servis olanakları, çocukların temel ihtiyaçlarının gün içinde giderilmesi için gerekli şartlar ve müze ile iş birliği gibi çeşitli ön hazırlık süreçleri etkili olmaktadır. Okul öncesi öğretmenlerinin bu görüşleri, müze eğitimi uygulama aşamalarından müze öncesi hazırlık çalışmalarına karşılık gelen bu değerlendirmelerinde müzeye gitmeden önceki sorunları ortaya koymaktadır.

Müze eğitimi uygulama aşamaları, müze eğitimi ya da müzede öğrenme fırsatlarının bütüncül biçimde çocukların anlamlı öğrenme süreçlerini destekleyen bir yapıdadır. Çocukların müzede deneyimleri ile mevcut bilgileri arasında bağ kurmasını ve ilişkiler üzerindeki benzerlik ya da farklılıkları değerlendirmesini desteklemektedir. Kısıtlılık alt temasında yer alan kapsayıcılık kategorisi aynı zamanda engelli öğrencilerin müzede öğrenme olanaklarının kısıtlı olduğunu içeren düşünceleri de içermektedir. Bu nedenle öğrencilerin engel grubuna uygun müze şartlarının gerekliliği müzede öğrenme olanaklarını kapsayıcılık bakımından kısıtladığı düşünülmektedir. Bu bağlamda hem müzelerin hem de okulların engel gruplarına yönelik müzede öğrenme olanaklarının ulaşılabilirliğini artırması beklenmektedir. Kapsayıcılık kategorisi aynı zamanda yapılandırma ana teması ile ilişkilidir. Okul dışı öğrenme ortamları olarak müzelerin okul öncesi eğitimde etkin kullanımının yetersiz olması okul öncesi öğretmenleri tarafından hem kültürel, kişisel bir mevcut durumun karşılığı, hem de eğitimsel bir yetersizliğin sonucu olarak görülmektedir.

Araştırmanın üçüncü ana teması olan yapılandırma ise müzede öğrenme olgusuna yönelik beklentileri açıklamaktadır. Bu bağlamda katılımcı okul öncesi öğretmenlerinin görüşleri resmi beklentiler ve özel beklentiler olmak üzere iki alt temada toplanmıştır. Öğretmenler resmi alt temasındaki görüşlerini, mesleki eğitim, program ve teknik kategorileriyle açıklamıştır. Bu kategorilerde yer alan mesleki eğitim ve program görüşleri tes odağı gelişimsel alt teması ile programsızlık alt teması ile örtüşmektedir. Okul öncesi öğretmenleri, müzede öğrenmeye dair ya da müze eğitimi çalışmaları hakkında farkındalık oluşturabilmek için mesleki eğitimin gerekliliğine vurgu yapmaktadır. Resmi olarak mesleki eğitim süreçlerinde yapılandırılmış bir eğitimin, hem teorik hem de uygulamalı deneyimlerin okul öncesi eğitimde müzelerin etkin kullanımını arttırabileceğini, anlamlı hale dönüştüreceğini ifade etmiştir. Öğretmenlerin mesleki eğitim ve program yönündeki bu beklentileri, tes odağı programsızlık alt temasındaki içerik geliştirme, amaçsızlık ya da uygulama kısıtlılığı yaşamalarındaki sebepleri desteklemektedir. Diğer taraftan teknik yeterlilikler de yapılandırma temasında ifade edilmektedir. Bu bağlamda okul öncesi öğretmenlerinin görüşleri, müzede öğrenme olanaklarını arttırabilmek için teknik alt yapı yetersizliği ya da kapsayıcılık yönündeki kısıtlılıkları ortadan kaldırmak üzere beklentileri olduğu yönündedir. Araştırmanın yapılandırma teması, özel alt teması etrafında açıklanan etkileşimli, materyal destekli, bütüncül ve çağdaş yaklaşımlar kategorileri etrafında toplanan okul öncesi öğretmenleri görüşleri, müzede öğrenme olanaklarının çocuk merkezli olarak desteklenmesi, yaş ve gelişime uygun yöntem ve teknik seçimi, müzede öğrenme olanaklarının materyal ile desteklenerek çocuklar için anlamlı hale dönüştürülmesi ve öğrenme ortamlarının müze-okul ilişkisini arttırabilecek nitelikte olması gibi görüşleri içermektedir. Yapılan farklı bir çalışmada okul öncesi öğretmenlerinin fen ve doğa etkinliklerinden farklı olarak, müze türlerine göre eğitim ortamında kullanabilecekleri materyale ihtiyaç duydukları ortaya çıkmıştır (Dilli, 2017). Diğer taraftan müzede okul öncesi eğitimdeki çocuklarla soyut kavramlar üzerine yapılan bir çalışmanın müzede daha kolay anlaşıldığı ve çocukların çevre farkındalığı geliştirdiği ifade edilmiştir (Dilli ve Bapoğlu – Dümenci, 2015). Bir bakıma okul öncesi öğretmenlerinin eğitim süreçlerinde öğretim ilkelerine uygun beklentileri olduğu söylenebilir. Öğretmenlerin özel teması altındaki beklentileri bir bağlamda eğitimin güncelliğini koruyarak, okul ve müze ilişkisini arttıracak yenilikçi yaklaşımlarla yapılandırılması ve sürekliliğinin sağlanması yönündedir.

Araştırma sonuçlarına bağlı olarak; okul öncesi öğretmenleri Türk Eğitim Sistemi'nde okul dışı öğrenme ortamları olarak müzelerin etkin kullanımında bürokratik süreçlerin kolaylaştırıcı olmasına özen gösterilmesi, öğretmenlerin müzede öğrenme ya da müze eğitimi konusunda teorik ve uygulamalı eğitim alması önerilmektedir. Son olarak müzede öğrenme ve müze eğitimleri, hem müzelerin toplumsal işlevleri, hem de eğitimsel hedefler bağlamında kapsayıcı olarak uygulanmasını sağlayacak biçimde yenilikçi donanımlarla artırılmalıdır.

5. KAYNAKÇA

- Abacı, O. (1996). *Müze eğitimi*. Yayınlanmamış sanatta yeterlilik tezi. Marmara Üniversitesi, Sosyal Bilimler Enstitüsü, İstanbul.
- Adıgüzel, H. Ö. (2000). Müze pedagojisinin Türkiye'deki yansımaları ve müzelerdeki yaratıcı drama uygulamaları. Z. A. Kızılyaprak (Ed.), *Müzecilikte yeni yaklaşımlar küreselleşme ve yerelleşme* (ss. 130-143). Ankara: Türkiye Ekonomik ve Toplumsal Tarih Vakfı Yayınları.
- Aktın, K. (2017). Okul öncesi dönemde müze eğitimi ile çocukların tarihsel düşünme becerilerinin geliştirilmesi. *Mersin Üniversitesi Eğitim Fakültesi Dergisi*, 13(2), 465-486.
- Alkan, C., & Kurt, M. (2014). *Özel öğretim yöntemleri, disiplinlerin öğretim teknolojisi*. Ankara: Anı Yayıncılık.
- Creswell, W. J. (2018). *Nitel araştırma yöntemleri beş yaklaşıma göre nitel araştırma ve araştırma deseni*. M. Bütün ve S. B. Demir (Çev. Ed.). Ankara: Siyasal Yayınları.
- Dilli, R. (2017). Öğretmenlerin müzelerin öğrenme ortamı olarak kullanımına ilişkin görüşleri. *Millî Eğitim Dergisi*, (214), 303-316.
- Dilli, R., & Dümenci-Bapoğlu, S. (2015). Okul öncesi dönem çocuklarına Anadolu'da yaşamış nesli tükenmiş hayvanların öğretilmesinde müze eğitiminin etkisi. *Eğitim ve Bilim*, 40(181), 217-230.
- Duran, A. (2016). Okul öncesi eğitimde özel öğretim yöntemleri. S. Pekdoğan (Ed.), *Aktif öğrenme* (ss. 135-151). Ankara: Eğiten Kitap.
- Erbay, N. Ö. (2017). Müzelerde dezavantajlı gruplara yönelik eğitimler. *Millî Eğitim Dergisi*, (214), 289-302.
- Ersoy, F. (2017). Fenomenoloji. A. Saban ve A. Ersoy (Ed.). *Eğitimde nitel araştırma desenleri* (ss. 81-134). Ankara: Anı Yayıncılık.
- Falk, J., & Dierking, L. (2002). *Learning from museums visitor experiences and the making of meaning*. Itamira: Walnut, CA.
- Falk, J. H., & Dierking, L. D. (1995). *Public institutions for personal learning: Establishing a research agenda*. Washington, DC: American Association of Museums.
- Greenhill, H. (1999). Museum education. H. Greenhill (Ed.), *The educational role of the museum* (ss. 346). New York: Reprinted Routledge.
- Henderson, T. Z., & Atencio, D. J. (2007). Integration of play, learning and experience: What museums afford young visitors. *Early Childhood Education Journal*, (35), 245-251.
- Mercin, L., & Alakuş, A. O. (2005). Anadolu güzel sanatlar liseleri programlarının "müze eğitimi ve uygulamaları" dersi açısından değerlendirilmesi. *Sanat Dergisi: Atatürk Üniversitesi Güzel Sanatlar Fakültesi*, (8), 1-10.
- Millî Eğitim Bakanlığı (MEB). (2013). *Okul öncesi eğitim programı*. Ankara: MEB Temel Eğitim Genel Müdürlüğü. Erişim: <http://tegm.meb.gov.tr/dosya/okuloncesi/ooproram.pdf>
- Onur, B. (2012). *Çağdaş müze eğitim ve gelişim-müze psikolojisine giriş*. Ankara: İmge Kitabevi.
- Onur, B. (2013). *Müze ve oyun kültürü*. Ankara: İmge Kitabevi.
- Terwiel, D. C. (2007). Sanat eğitiminde bir yöntem olarak müzelerden yararlanma. İ. San (Ed.), *Eğitim ve müze semineri* (ss. 147-157). Ankara: Kök Yayıncılık.
- Tüzel, E. (2018). Öğrenme kuramları. A. Uzunöz ve V. Aktepe (Ed.), *Özel öğretim yöntemleri cilt I* (ss.149-169). Ankara: Pegem Akademi.

Ünal, F. (2018). Okul dışı öğrenme ortamları. A. Uzunöz ve V. Aktepe (Ed.), *Özel öğretim yöntemleri cilt I* (445-461). Ankara: Pegem Akademi.

Yıldırım, A., & Şimşek, H. (2016). *Sosyal bilimlerde nitel araştırma yöntemleri*. Ankara: Seçkin Yayınları.

6. EXTENDED ABSTRACT

Museums offer children socially and culturally rich, versatile environments in terms of both communication-education functions and structural features. In preschool education, the use of museums as an educational environment provides tangible learning environments for children, as well as opportunities for interactive and active roles. Children's experience of active learning in museums is supported holistic in their physical, emotional, social, cognitive and language development. For this reason, preschool education evaluates children's experience of meaningful learning processes in terms of both the development of museum culture and their contribution to learning processes. In preschool education, it is also perceived of high importance for preschool teachers, who are a guide to supporting the effective use of museums and ensuring continuity, to develop themselves professionally in this direction. It therefore requires preschool teachers to perform quality applications in museums as an out-of-class learning environment, increase their awareness of learning processes in the museum, and improve their current status in the context of practice experiences.

The study aims to reflect the current views of preschool teachers, museums for effective use in education and to establish expectations of learning in the museum. In this study, designed in the form of qualitative research, content analysis was performed on the data that results from face-to-face interviews with the state nursery schools, independent state kindergartens and a total of ten preschool teachers in private kindergarten schools. As a result of this research, the themes of 'Learning in the Museum', 'Turkish Education System Focus' and 'Structuration' emerged. The theme of learning in the museum consists of the sub-themes of 'information box' and 'cultural memory'. In the focus theme of the Turkish Education System; There are sub-themes such as 'programlessness', 'tour', 'bureaucracy', 'constraints' and 'developmental'. The opinions expressing the expectations of preschool teachers regarding the effective use of museums in pre-school education consist of two sub-themes as 'private' and 'official' under the theme of 'Structuration'. As a result, the research found that bureaucratic processes for effective use of museums in education are restrictive in terms of application, and theoretical and practical processes for learning in the museum or museum education should be developed in the context of professional development.

Teachers included definitions about museum culture and the characteristics of museums in their views on the phenomenon of 'learning in the museum'. On the other hand, in these definitions, attention was drawn to the contribution of preschool education children to their developmental characteristics through learning in the museum. The second main theme of the research, 'Turkish Education System focus', evaluated the current situation of schools about the effective use of museums in preschool education by drawing attention to their limited aspects. In the second main theme, teachers generally drew attention to the unscheduled nature of museum education, the fact that bureaucratic processes for museum education are challenging, and their limited aspects in terms of inclusiveness and accessibility. Teachers also expressed their views on professional and personal inadequacies when they evaluated the current situation developmentally. Opinions explaining the expectations of preschool teachers included how museum education activities should be within the theme of 'structuring'. It was emphasized that these activities should be more supportive of both professional development. Teachers also have museum education program expectations developed in accordance with early childhood. On the other hand, teachers emphasized that museum trainings in early childhood should support interactive, material-supported and active learning processes.