

Resuloğlu Erken Tunç Çağı Toplumunun Sosyoekonomik Yapısına İlişkin Gözlemler

[OBSERVATIONS ON THE SOCIO-ECONOMIC STRUCTURE OF RESULOĞLU'S
EARLY BRONZE AGE COMMUNITY]

Aslı ÜNAR

Anahtar Kelimeler

Resuloğlu, Sosyo-Ekonomik Organizasyon, Tahıl Depolama, Kurban Ekonomisi, Erken Tunç Çağı.

Keywords

Resuloğlu, Socio-economic Organization, Grain Storage, Sacrificial Economy, Early Bronze Age.

ÖZET

2003 yılından bu yana Resuloğlu yerleşimleri ve mezarlığında gerçekleştirilen kazılar, Delice ile Kızılırmak'ın birleştiği bir bölgede ziraatçı ve hayvan yetiştirici, aynı zamanda çevredeki topluluklar ile iletişim içerisindeki bir toplumun sosyal yaşamı hakkında önemli sonuçlar vermektedir. Bölgede varlığı bilinen Hattili toplulukların sosyal yaşam biçimleri ile ekonomik ve politik organizasyonlarının anlaşılmasında, özellikle seçkin sınıf (!) dışındaki toplumsal kesimin günlük yaşamı, geçim kaynakları ve stratejilerine ilişkin bilgilerimiz sınırlıdır. Resuloğlu'nda gerçekleştirilen kazılar bu bilgilerin artırılmasına katkı sağlamaktadır. 2010 yılından itibaren araştırılan Güneydoğu Höyüğü'nde, Erken Tunç Çağı III'e tarihlenen oldukça sağlam korunmuş yapılar ile silolar, tahıl depolama vasıtasıyla, bir topluluktaki ekonomik stratejilerin işletilmesi ve bunun toplumsal yapıdaki değişim ve dönüşümlere etkisinin anlaşılması noktasında oldukça değerli ve özgün bilgiler sunmaktadır. Erken Tunç Çağı için kapsamlı sonuçlar ortaya koyan Resuloğlu kazıları vasıtasıyla depolamanın, yeni sosyal ve politik uygulamaların geliştirilmesi ve toplumsal değişim ve dönüşüm süreçlerine ekisi tartışılmıştır. Resuloğlu topluluğunun sosyo-ekonomik yapısı, sosyal ve çevresel dinamikler, yerleşim modelleri, sosyo-kültürel yapı, üretim ve uzmanlaşma ve tahıl depolamanın ışığında ekonomik stratejiler gibi konular üzerinden incelenmiş ve sosyo-ekonomik değişimin kanıtları bu unsurlar üzerinden değerlendirilmiştir.

ABSTRACT

The excavations carried out in Resuloğlu settlements and cemetery since 2003, give important results about the social life of a society in communication with the agriculturalist, animal breeder and also surrounding communities in a region where Delice and Kızılırmak meet. In understanding the social life styles and economic and political organizations of the Hattian communities known to exist in the region, our knowledge of the daily life, livelihoods and strategies of the social segment, especially except the elite class (!), is limited. The excavations carried out in Resuloğlu contribute to increasing this information. The well-preserved structures and silos dating to the Early Bronze Age III in the Southeast Mound, which has been surveyed since 2010, provide very valuable and original information on the operation of economic strategies in a community through grain storage and according to comprehending its effect on the changes and transformations in the social structure. The effects of storage on the development of new social and political practices and social change and transformation processes have been discussed through the Resuloğlu excavations, which have revealed comprehensive results for the Early Bronze Age. The socio-economic structure of the Resuloğlu community have been examined in the light of social and environmental dynamics, settlement models, socio-cultural structure, production and specialization, and grain storage within economic strategies, and the evidences of socio-economic change have been evaluated through these elements.

Giriş

Orta Anadolu'da toplulukların sosyo-ekonomik ve siyasi organizasyonları farklı bakış açıları üzerinden sınırlı sayıdaki çalışmaları içermektedir. Erken topluluklarda teknolojik, ekonomik ve siyasi örgütlenme bakımından büyük farklılıkların bulunmasının nedenleri arasında görülen; yerleşik toplumlarda yiyecek fazlasının biriktirilmesinin, toplumları ileri teknoloji ve merkezi bir siyasi örgütlenmeye götürdüğü yönündeki düşünce, bu çalışmadaki bakış açısının çerçevesini oluşturmaktadır. Artı ürünün depolanmasıyla başlayan ve birbirlerine zincirleme etki yaratan bu süreç, nihayetinde politik gelişmeleri de beraberinde getirmiş olmalıdır. Düşüncemiz artı ürün elde etme ve depolama işlemini sistemli bir şekilde organize edebilen toplulukların beraberindeki gelişmelerle birlikte (ekonomik, teknolojik) yeni bir sosyal-siyasal değişim/dönüşüm sürecine girmiş olabileceği yönündedir. Çalışmamızın çıkış noktasındaki temel sorulardan biri söz konusu sürecin arkeolojik bulgular çerçevesinde tanımlanıp tanımlanamayacağıdır. Erken toplulukların sosyo-ekonomik yapılarının anlaşılması bir dizi farklı konuların ele alınmasına bağlıdır ve bu konular oldukça karmaşık bir ilişki barındırır. Resuloğlu topluluğunun sosyo-ekonomik yapısı; sosyal ve çevresel dinamikler, yerleşim modelleri, sosyo-kültürel yapı, üretim ve uzmanlaşma ve tahıl depolamanın ışığında ekonomik stratejiler gibi konular üzerinden incelenecektir. Ekonomik stratejiler, Resuloğlu Güneydoğu yerleşimindeki artı ürünün, nüfusun ve yerleşim çevresindeki tarımsal art alanın hesaplanmasına yönelik bir dizi analiz üzerinden anlaşılmaya çalışılmıştır. Resuloğlu kazılarında açığa çıkarılan depolama tesislerinin sayısal analizleriyle, ekonomik stratejilerin anlaşılması yönünde, ilerideki çalışmalar için örnek bir model ortaya konmaya çalışılmıştır.

Delice Havzası Paleo-Çevre, İklim ve Yerleşim Modelleri

Resuloğlu yerleşimleri (Güneydoğu, Kuzeybatı ve mezarlığın kuzeyindeki yerleşimler) ve mezarlık alanı (Fig. 1) Çorum/Uğurludağ sınırları içinde, Resuloğlu (Kaleboynu) Köyü'nün kuş uçuşu 900 m kuzeybatısındadır. Yerleşim yeri, Delice Çayı'nın Kızılırmak'a karıştığı Kula ve güneyindeki Hilalli Köyü arasında, Sungurlu ilçe merkezine 50 km, Uğurludağ ilçe merkezine 28 km uzaklıktadır.

Coğrafi olarak Orta Kızılırmak Bölümü'nün daha dağlık olan kuzey kesiminde yer alan Resuloğlu yerleşimi, Delice Irmağı'na bakan ve kademeli bir şekilde alçalan tepeler üzerine kurulmuştur. Bu konumuyla söz konusu yerleşim büyük ölçüde, Delice Havzasının jeoloji, jeomorfoloji, iklim, hidrografya, toprak ve bitki örtüsü kısaca coğrafi özelliklerinin etkisi altındadır. Havzadaki toprak tiplerinin büyük çoğunluğu kireçli ve tuzludur.¹ Resuloğlu yerleşiminin üzerine kurulu olduğu tepe, kalker ve killi bir yapıya sahip "marn" olarak isimlendirilen sedimenter kayadır. Söz konusu toprak yapısı Resuloğlu'nda tahıl depolama yöntemlerinin belirlenmesinde de etkili olmuştur.² Çorum havzası büyük ölçüde dik ve sarp arazilerden oluşmaktadır. Söz konusu durum havzada arazi kullanım türlerini, kırsal halkın yaşam kaynaklarını ve tarımsal faaliyetleri kısıtlayan temel faktör olarak ortaya çıkmaktadır.³ Erken Tunç Çağı (ETÇ)'nde da benzer çevresel koşulların mevcut olduğu anlaşılmaktadır.⁴ Bölgede günümüzde yetiştirilen hemen hemen aynı çeşitlilikte baklagil ve tahıl ürünlerinin ETÇ'de Resuloğlu yerleşimi veya çevresinde yetiştirildiği, arkeobotanik sonuçlarına göre anlaşılmaktadır.⁵ Geçimi tarıma dayalı erken topluluklar için iklimsel ve çevresel koşullar oldukça önemlidir. Resuloğlu yerleşimindeki büyük çaplı depolama faaliyetlerinin iklimsel değişim ya da kuraklık ile ilişkili olup olmadığı henüz bilinmemektedir. Bölgede gerçekleştirilen paleo-iklim çalışmalarının sonuçları GÖ. 6000-2600 arasında giderek ısınan ve azalan yağış rejimini göstermekte ve 4.2 ka olayı olarak anılan ve geçici süre etken olan bir iklimsel değişim olmayıp, giderek kurak ve daha az nemli iklim tipinin hâkim olmaya başladığı bir sürece işaret etmektedir.⁶ Geçimi tarıma dayalı Resuloğlu topluluğu

1 Kolağasıoğlu 1973: 54.

2 Resuloğlu'nda tahıllar kuyu şeklinde tasarlanan yeraltı silolarında muhafaza edilmektedir. Kuyu şeklinde tasarlanan siloların toprak bünyesinin çok hafif (tamamen kumlu), veya çok ağır (tamamen killi) olmaması gibi unsurlar yer altında depolanan ürünün uzun süreli muhafazası için gerekli unsurlardır. Resuloğlu yer altı silolarının yer aldığı ana kayalık kille karışık kireçli bir toprak yapısına sahiptir. Söz konusu toprak yapısı yer altı silo tipini uygulamak için oldukça elverişlidir.

3 Göl vd. 2018: 150.

4 Arıkan ve Yıldırım 2018: 587.

5 Yıldırım vd. 2018: 362.

6 Arıkan 2018: 27.

için ETÇ’de yıllık yağış miktarlarının yanı sıra mevsimsel yağış değerleri de önemlidir. Tahıl tarımı için kritik aylar olarak kabul edilen Nisan ve Kasım aylarının⁷ ortalama yağış değerleri,⁸ Delice Havzası’nda tahıl verimini etkileyecek bir değişimin olmadığını ve elverişli koşulların bulunduğunu göstermektedir. Yerleşimin kurulu olduğu GÖ. 4500-/4100-4000 yıllarında, yıllık ortalama yağış değerlerinde önce artış sonra düşüş; sıcaklıkta önce düşüş sonra artış şeklinde izlenen belirgin bir varyans görülmekle birlikte, ETÇ’de başlayan ve giderek daha da belirginleşen ve ara ara dalgalanmaların meydana geldiği bu iklimsel sürecin havzadaki ETÇ toplulukları üzerinde yarattığı değişimler konusunda kesin yargıda bulunmak şimdilik oldukça güçtür; Delice Havzası’ndaki en yoğun iskân sürecinin ETÇ boyunca yaşanması ve Resulođlu ETÇ yerleşiminin en parlak dönemini ETÇ II-III evrelerinde yaşamış olması, Resulođlu sakinlerinin herhangi bir dönemde iklimsel kaynaklı sorunlar yaşamadığını göstermektedir. Ayrıca yerleşim özelinde topluluğun ekonomik stratejilerin değiştirilmesi gibi bulgulara rastlanmaması, (bkz. aşağıda) bölgedeki toplulukların çevresel şartlar ne olursa olsun bu şartları bir şekilde lehine kullanmayı başardıkları ve iklimsel faktörler dışındaki unsurların bu noktada belirleyici olmuş olabileceği düşünülmelidir. Bu sebeple Resulođlu yerleşimindeki yoğun depolama faaliyetleri (bkz. aşağıda) için kuraklık ya da iklimsel koşullar dışındaki açıklamalara ihtiyaç vardır. Ayrıca tarımsal kaynaklı ekonomik stratejilerde de bir değişim olmadığı öngörülebilir; silolardan edinilen karbonlaşmış tohumlar üzerindeki C14 analizleri siloların çok uzun bir süre kullanıldığını göstermektedir.⁹ Kuşkusuz siloların tümünün iyi hasat koşullarında doldurulup doldurulmadığı bilinmemekle birlikte, söz konusu depolama birimlerinin sürekli yenilediği ve yenileri eklendiği düşünülürse tarımsal açıdan uzun süre istikrarlı koşulların yaşanmış olabileceği düşünülebilir. Ancak bu durum hiçbir zaman kötü hasat koşullarının yaşanmadığını da düşündürmez. Nitekim tahıl depolama ya da siloları kapatma işlemi sırasında gerçekleşmiş olabilecek, bereket sembolleri içeren ritüeller Resulođlu sakinlerinin bereketli

bir hasat ya da dolu bir deponun beklentisiyle tinsel uygulamalara başvurduklarını düşündürür. Resulođlu’nda hane içinde 40 numaralı silo ile meydanlık alanda 55, 62, 23 ve 65 numaralı silolarda çoğunlukla baş kısımları kırık olan, kilden insan ve hayvan figürin ve idollerine rastlanmıştır¹⁰. Tahıl depolarında ele geçen figürin ve idollerin çoğunun mezarlıkla benzer biçimde kırılarak siloların içine atılması, söz konusu eylemin siloları kapatma işlemi sırasındaki sembolik bir uygulama veya ritüel ya da bereketle ilişkili tinsel bir anlamı olabileceğini düşündürmektedir. Silolarda genellikle hayvan figürinlerinin bulunması dikkat çekicidir. Silolarda yoğunluklu olarak arpanın depolandığı¹¹ dikkate alındığında, hayvan yemi olarak kullanılan mahsulün bereketi ile ilişkili semboller olması akla yatkın gelmektedir. ETÇ toplulukları için olduğu gibi, Resulođlu topluluğu için de tarım ve hayvancılık önemli bir geçim kaynağıdır. Resulođlu’nda bir siloda yine olasılıkla bereketle ilişkili olarak kurban merasiminin gerçekleştirilmiş olabileceği düşünülmektedir. Meydanlık alanda yer alan 14 numaralı kuyu siloda bilinçli olarak yükseltilmiş gibi görünen bir platform üzerinde bir domuza ait iskelet ile çevresinde bir maşrapa ve çömlek açığa çıkarılmıştır.¹²

Delice Havzası’nda Kalkolitik Dönem’den itibaren geniş bir zaman dilimine yayılan 300’e yakın arkeolojik yerleşme saptanmıştır. 1 ila 3 hektar arasındaki yerleşimlerin daha yoğun olduğu Delice Vadisi’nde, yerleşim sistemlerinin Anadolu’nun geneline göre farklılık gösterdiği; höyük oluşumu yerine tepe üstlerine veya sırtlara yerleşildiği anlaşılmıştır. En yoğun yerleşimlerin ETÇ ve Demir Çađı (DÇ)’nda görüldüğü havzada sırasıyla; tepe üstü, höyük, sırt ve yamaç yerleşmeleri yoğunluktadır.¹³ Söz konusu yerleşim biçimlerinin tercih edilmesinde; Delice Vadisi topluluklarının yerleşimleri için korunaklı yüksek yerler seçmek düşüncesiyle birlikte, taşkın alanlarına yakın kalarak değerli tarım arazileri ve meralar üzerinde sürekli bir kontrol sağlama amaçlarının etkili olduğu düşünülmektedir.¹⁴

7 Öztürk 1999: 531.

8 Arıkan ve Yıldırım 2018: 579-580, Fig. 9A-B.

9 Kısa 2014: 195-196; Dardeniz ve Yıldırım 2022: Tab. 1, e0269189. <https://doi.org/10.1371/journal.pone.0269189>.

10 Yıldırım 2012a: 43, Res. 7; Ünar 2020: 207, Lev. 13; a-c.

11 Yıldırım vd. 2018: 362.

12 Yıldırım 2013: 15.

13 Sipahi ve Yıldırım 1998: 19-40; 2004: 305-314; Yıldırım ve Sipahi 2011: 39-54.

14 Arıkan ve Yıldırım 2018: 580-581.

Bölgedeki jeolojik çalışmalarda, Resuloğlu'na kuşuğunu 13 km. mesafedeki Tokullu Köyü yakınlarında Delice Çayı'nın yatak değişim faaliyetleri tespit edilmiştir.¹⁵ Söz konusu faaliyetler Resuloğlu'na uzanan yol boyunca görülebilmektedir. Bilindiği gibi akarsu yataklarının şekil değiştirmesi hidroloji ve jeolojiye bağlı bir süreçtir ve bu süreç yağış rejimlerinden büyük oranda etkilenir.¹⁶ Eğer ETÇ'de yağışlarda ani bir artış meydana geldiyse, söz konusu değişimlerin havzadaki yerleşmeleri ve tarım faaliyetlerini farklı zamanlarda farklı şekillerde (olumlu ya da olumsuz) etkilemesi olasıdır. Nitekim söz konusu bölgede taşkın alanlarına yakın konumdaki değerli tarım arazileri ve meralar, çevredeki alanların sınırlılığı düşünüldüğünde Delice Havzası toplulukları için oldukça önemlidir. Bölgedeki yerleşim yerlerinin tercihi aynı zamanda iklimsel koşullar ve tatlı su kaynaklarına yakınlık ile ilgilidir. Yerleşimlerin yarıya yakını tatlı su kaynaklarına oldukça yakın bir mesafede yer almaktadır.¹⁷ Resuloğlu yerleşiminin kurulumunda da rüzgârın etkisi ile tatlı su kaynaklarına yakınlık dikkate alınmıştır. Delice Havzası'ndaki çevresel faktörler, çok sayıda tepelik alan sebebiyle küçük yerleşimler için çoğu zaman çevredeki düzlük alanlardan fark edilemeyen ancak çevrenin rahatlıkla görülebildiği uygun ve güvenli bir jeolojik ortam¹⁸ sunmakla birlikte, aynı zamanda yerleşimler için kısıtlayıcı bir etkiye de sahiptir. Çoğunlukla yüksek kotlardaki söz konusu yerleşimler jeolojik ve iklimsel özellikler gereği hızlı bir aşınmaya oldukça açıktır. Söz konusu sebeple, jeolojik özellikler yerleşim yerlerinin zamanla genişlemesine müsaade etmeyen bir yerleşim modelini gerektirmiştir. Çevresel faktörler Delice Vadisi topluluklarının geçim stratejilerini büyük ölçüde kendilerine yeter bir ekonomik model çerçevesinde belirlenmesini gerektirmiştir. Resuloğlu yerleşimi esas alınarak gerçekleştirilen, bölgedeki tarımsal alan ve nüfus hesaplamalarına göre, bölgedeki çevresel koşulların küçük ölçekli karmaşık toplumların yoğun yerleşim faaliyetleri için uygun bir ortam sunduğunu fakat bölgesel krallıklar veya ileri örgütsel düzeydeki herhangi bir topluluk için muhtemelen çok daha büyük ve daha verimli

topraklar gerektirdiğini göstermektedir.¹⁹ Söz konusu topluluklar, kendi kendine yeten tarımcı-göçebe bir ekonomik modele sahip; çoğunlukla kabile ya da beylik şeklinde örgütlenen, daha egaliter ya da basit toplumlar ile karmaşık toplumlar arasındaki "geçiş toplulukları" özelliği²⁰ göstermektedir. Ancak Hititler'in çok da farksız olmayan çevresel ve iklimsel koşullar altında²¹ imparatorluğa giden süreci organize edebildikleri düşünülürse, toplulukların sosyal ve ekonomik stratejilerinin -çevresel baskılar söz konusuysen de- yeni sosyo-ekonomik ve siyasi bir ortam yaratılmasının yolunu açabileceği anlaşılmaktadır. Hatti çekirdek bölgesinde yeni bir sosyo-politik organizasyonun oluşmasında, "Hititlerin ürünün hasatından depolanmasına dek geline süreci iyi idaresi"²² ve bunun tüm kurumsal yapılara entegrasyonunun başarısı önemli bir rol oynamış olmalıdır.²³

Resuloğlu topluluğu için Delice havzasının bazı avantaj ve dezavantajları olduğu açıktır. Söz konusu durum geçim ekonomilerini ve zanaat alanlarını da büyük ölçüde etkilemiştir. Havzadaki meralar ve tarım alanları Resuloğlu halkının tarım ve hayvancılık faaliyetleri için uygun bir ortam sunmaktadır. Resuloğlu'nda yoğun bir tarımsal faaliyetin gerçekleştirildiği yönünde bir şüphe bulunmamaktadır; hemen her hanede tahıl işleme faaliyetleriyle ilişkili taş aletler ile orak dilgilerin sayısının fazlalığı bunun yanı sıra hem hane içerisinde hem de meydanlık alandaki tahıl depolama birimlerinin yoğunluğu, tarımsal faaliyetlere yoğunlaştığını belgelemektedir. Zoolojik araştırmalar devam etmekle birlikte hem mezarlıkta hem de yerleşimde büyükbaş hayvan kemikleri içerisinde sığır; küçükbaş hayvan kemikleri içerisinde keçi ve koyun türlerine ait kemiklerin sayıca fazlalığı dikkat çekmektedir. Domuz kemikleri daha az oranda temsil edilmektedir.²⁴

19 Arıkan ve Yıldırım 2018: 587.

20 Service 1975: 303.

21 A. Schachner, Hitit İmparatorluk Başkenti Hattuşa'nın MÖ. II. binyılda Budaközü Vadisi'nde çetin ve çok verimli olmayan coğrafi şartlarda ortaya çıktığını vurgulamakta ve Hitit başkentinin çevresindeki toprakların coğrafi şartlar nedeniyle tarım potansiyeli bakımından çok da verimli olmadığını belirtmektedir; Schachner 2012: 26; 2014: 11.

22 Seeher 2015: 189.

23 Arıkan ve Yıldırım 2018: 588.

24 Paylaştığı bilgi için Prof. Dr. Tayfun Yıldırım'a teşekkür ederim; Ünar 2020: 452, dn. 2434.

15 Arıkan 2018: 28.

16 Abbasov 2005: 25.

17 Arıkan ve Yıldırım 2018: 581-582.

18 Arıkan ve Yıldırım 2018: 582.

Tarımsal faaliyetlerin yoğunluğu düşünüldüğünde sabana koşulan büyükbaş hayvan türlerinin giderek daha fazla önem kazanması beklenir. Ayrıca hayvan figürlerinin büyük çoğunluğunu büyükbaş hayvan tasvirleri oluşturmaktadır. Söz konusu durum büyükbaş hayvancılığın Resuloğlu topluluğu için önemini vurgulamaktadır. Çevredeki diğer önemli bir kaynağın tuz olduğu bilinmekteyse²⁵ de Resuloğlu'nda tuz üretimi ve ekonomik anlamda kullanımı ile ilişkili kanıtlar ele geçmemiştir. Orta Anadolu'nun güneyindeki tuz tüketimi, kullanımı ve ticaretini belgeleyen bazı bulguların²⁶ aksine sınırlı sayıdaki kazılar nedeniyle, bölgede tuz üretim faaliyetlerinin ya da ticaretinin varlığına ilişkin kanıtlar oldukça azdır.²⁷ Geçimi büyük oranda tarım ve hayvancılıkla ilişkili faaliyetlere dayalı olan Resuloğlu topluluğu, zamanının büyük kısmını söz konusu faaliyetlere ayırmış olmalıydı. Nitekim hem Güneydoğu yerleşimi hem de mezarlığın kuzeyindeki yerleşimde çeşitli alanlardaki (çanak çömlek, dokuma, taş endüstrisi vb.) üretim faaliyetlerinin şimdilik hane çapındaki etkinlikler çerçevesinde (bkz. aşağıdaki satırlar) yürütüldüğü anlaşılmaktadır. Resuloğlu zengin hammadde ve maden kaynaklarının bulunduğu bir çevrede yer almakla birlikte²⁸ yerleşim ve mezarlıkta açığa çıkarılan zengin metal eşyalar ile yarı değerli taşlardan süs eşyalarının yapımında zengin yerel kaynakların kullanılıp kullanılmadığı konusu, bölgedeki kaynak araştırmaları yetersiz olduğundan tam olarak bilinmemektedir. Öte yandan Resuloğlu'ndaki bir grup metal eşya üzerinde gerçekleştirilen kurşun izotop ölçümleri sonucunda elde edilen oranlar literatürden derlenen cevher veritabanı ile karşılaştırılmış ve Orta Toroslar'daki Bolkaradağ-Aladağ-Niğde masifi, analizi gerçekleştirilen örneklerin önemli bir kısmı için olası bir kaynak olarak değerlendirilmiştir. Resuloğlu metallerinin çoğu için Orta Toros kaynak grupları (Bolkar-Aladağ), 11 metal örnek için Yapraklı grubu (Ankara, Çankırı, Çorum, Amasya, Yozgat bölgesi spesifik olarak da Ankara, Amasya ve Çorum Üçoluk), 7 metal obje için

Pontik grup (spesifik olarak Sivas), 2 metal obje için Küre Grubu (Spesifik olarak Kastamonu) olası kaynak grupları olarak önerilmektedir.²⁹ Buna göre Resuloğlu, sadece yakın kaynaklardan madenlere ulaşmakla kalmamış, ticaret ağı vasıtasıyla Kızılırmak Havzası'nın güney kıyılarına doğru Toros Dağları'na kadar genişlemiştir.³⁰ Metallerin yanı sıra kuartz, kalsit, jips ve fayans-tan yapılan boncuklar ile bunların renklendirilmesinde kullanılan bakır için yerel kaynakların kullanımına işaret edilmektedir.³¹ Resuloğlu'nda ekonomik anlamda üretim ve uzmanlık faaliyetlerine yönelik kanıtlar mevcut olmadığından, en azından çevrede metal ve bununla birlikte akik gibi yarı kıymetli taşlardan eşyaları üreten ve olasılıkla yerel kaynaklar ve yanı sıra edinimi ticari faaliyetleri gerektiren kaynakları kullanan atölyelerin ya da uzman yerleşimlerin varlığı düşünülebilir. Öte yandan, Resuloğlu'nun stratejik konumu düşünüldüğünde söz konusu eşyaların kültürel ve ticari ilişkiler çerçevesinde edinimi de mümkündür. Dolayısıyla bu oldukça kıymetli yerel kaynakların, Resuloğlu topluluğu için ekonomik değeri bilinmemekle birlikte söz konusu topluluk, daha ziyade bölgedeki kaynaklardan üretilmiş mamül ürünlerin sosyal ve ideolojik yönüyle ilgilenmiş görünmektedir. Söz konusu sebeple Resuloğlu halkının zenginliğinin kaynağı büyük oranda tarıma dayalıydı.

Orta Kuzey Anadolu'da, büyük kamp alanları ile pastoral yaşam tarzının egemen olduğu köyler yaygındır.³² Söz konusu bölgede küçük tahkimsiz yamaç yerleşimleri, doğal tepeler üzerindeki küçük höyükler ve doğal yükseltiler ve nispeten daha düz araziler üzerindeki daha büyük höyüklerden oluşan yerleşim düzeni hâkimken, kuzeydeki ovalardan sınırlı erişimin bulunduğu dağlık ya da kapalı alanlar, yarı göçebe veya yerleşik grupların sürekli iskân için tercih etmediği alanlardır.³³ Güncel çalışmalar Orta Anadolu'daki sosyo-ekonomik organizasyon biçimleri ile yerleşim modellerine ilişkin yeni bazı

25 Sönmez 2014: 157.

26 Erdoğu vd. 2003: 11-17; Erdoğu ve Fazlıoğlu 2006: 190-191; Erdoğu vd. 2007: 87-89.

27 Alkım vd. 1988: Lev. 1.

28 Dardeniz ve Yıldırım 2020: 141-161; Dardeniz 2020: e0234563. <https://doi.org/10.1371/journal.pone.0234563>; Dardeniz vd. 2018: 41; Dardeniz ve Yıldırım 2018: 349-357.

29 Dardeniz ve Yıldırım 2022: 28.

30 Dardeniz ve Yıldırım 2022: 28, e0269189. <https://doi.org/10.1371/journal.pone.0269189>. Resuloğlu toplumunun farklı maden kaynaklarını kullanmış olabileceği ile ilgili hipotetik öneri için bkz.; Ünar 2020: 495-496.

31 Dardeniz ve Yıldırım 2018: 352-353; Dardeniz vd. 2021: 327-342.

32 Yakar 1985: 241.

33 Yakar 1985: 234.

bilgiler ortaya koymaktadır. Şimdilik yalnızca, Orta Anadolu'nun güney kesiminde belgelenecek bağımlı üretim ve bununla uyum gösteren çok katmanlı yerleşim modellerine ilişkin kanıtlar,³⁴ Orta Anadolu'nun kuzeyinde de benzer oluşumların var olabileceği yönündeki düşünceleri kuvvetlendirmektedir. Senir Sırtı maden galerileri, Teknekayası Höyük ve Kültepe ya da diğer bir örnek olan Niğde-Kestel kalay madeni ve Göltepe yerleşimi ve bu yerleşimlerle ilişkili olan daha merkezi ETÇ yerleşimleri, maden yatakları çevresinde gelişen benzer bir yerleşim sisteminin örneklerini oluşturur. Orta Anadolu'nun kuzeyinde ise Derekutuğun maden işletmesi ve onun hemen yakınındaki Erikli Mevkii'nde madenden çıkarılan cevherin ilk işlem ya da ön işlem gördüğü işliklerin bulunduğu madenci yerleşimi³⁵ ile bölgede madencilik aktivitelerini kontrol eden ya da düzenleyen belki Alacahöyük gibi daha merkezi yerleşimler, güneydeki çağdaşlarında görüldüğü gibi bir sistem içerisinde değerlendirilebilir. Böyle bir sistem içerisinde bağımsız göçebe pastoral grupların, gezici ya da göçmen zanaatkarların; teknolojik yenilikler ile prestij ürünlerin

ve hammaddelerin söz konusu bölge içerisinde dolaşımında etkin rol oynamış olması kuvvetli bir olasılıktır. Özellikle yerleşik tarımsal topluluklarda görülen daha karmaşık sosyal örgütlenme biçimlerinin, göçebe topluluklar ile ilişki içerisinde olması beklenir. Antropolojik kayıtlar ve yazılı kaynaklar, geçimlik ürünlerin değişimi yoluyla yerleşik tarım toplumları ve pastoralistler arasında ortak ilişkiler olabileceğini göstermektedir.³⁶ Güncel çalışmalar göçebe topluluklar ile yerleşik toplumların var olmaları ve yaşamlarını sürdürebilmeleri yönünde birbiri için önemine vurgu yapmaktadır.³⁷ Anadolu'nun kırsal ve göçebe topluluklarıyla ilişkili arkeolojik veriler oldukça sınırlı olmakla birlikte, ATKÇ ve Hitit metinleri ile etnografik çalışmalara göre günümüz kırsal manzarasını andıran bir ekonomik model mümkün görülmektedir.³⁸ Etnografik araştırmalar, göçebe ve yerleşik topluluklar arasındaki iletişimin; et, peynir, süt ve yün gibi ürünlerin direkt ticareti, tahıl ve çeşitli yiyeceklerin takası ya da uzak bölgelere üretilen ve yılın diğer zamanlarında göçebeler tarafından edinilen malların ticareti, otlak alan, kamp alanları ve suya erişim gibi konularla ilişkili olduğunu göstermektedir.³⁹ E. Hammer vd. hayvancılığın Tunç Çağı boyunca karmaşık toplumlarda önemli bir varlık ve ticari kaynak olmasına rağmen, Anadolu'da mevsimsel olarak uzun mesafelerde hareket eden toplulukların yer aldığı büyük ölçekli göçebe pastoralizmin varlığına ilişkin çok az doğrudan kanıt elde etmiştir.⁴⁰ Mezopotamya'daki yazılı kaynaklar ve arkeolojik belgeler ile Hitit metinlerinde hem merkezi ekonomi çatısı altında hem de özerk olarak hayvancılıkla uğraşan gruplardan bahsedilir ve Hitit yazılı kaynakları Hititler'in karma tarımcı ekonomisinde yün üretiminin hayati önemine değinir.⁴¹ ETÇ'de pastoral ekonomilerin uzmanlaşmış ya da genelleştirilmiş olup olmadığını anlamak için hayvansal kaynakların ve ürünlerin üretim, dağıtım ve tüketim modelinin anlaşılmasını sağlayan arkeolojik ve farklı disiplinlerden çalışmalar oldukça

34 Erciyes Dağı'nın kuzeydoğu yamacındaki Senir Sırtı Mevkii'nde yer alan kalay madeni ve çevresindeki mevsimsel atölyeler ile buraya yaklaşık 2 km, Kültepe'ye yaklaşık 24 km mesafedeki tahkimli bir maden işleme yerleşimi olan Teknekayası Höyük ve Kültepe arasında üç aşamalı bir üretim modelinin varlığı tartışılmaktadır. Teknekayası, K. Aslıhan Yener tarafından önerilen "highland production model" in bir bileşeni ve "ikinci kademe uzman işleme" ve "yerleşim alanı" olarak düşünülmektedir; K. A. Yener, Hisarcık cevherlerinin, Erciyes Dağı'nın hinterlandındaki ilk kademe işleme merkezlerinin ürünleri haline geldikten sonraki varış yerinin, ETÇ bölgesel merkezi konumundaki Kültepe olduğunu öne sürmektedir; Yener vd. 2015: 600, 604-606, 609. Ayrıca bölgede gerçekleştirilen yüzey araştırmaları, Kültepe çevresindeki söz konusu üretim modelini destekler şekilde "üç katmanlı" yerleşim hiyerarşisinin varlığını göstermektedir; Kontani vd. 2014: 98-99. Kültepe'deki yeni dönem kazılarında elde edilen cüraf kalıntılarının bulunduğu bir pota, kalitatif X-ışını floresan analizine göre kalay ve arsenikli bakırın işlenmesinde kullanılmıştır. Söz konusu sonuçlar, yerleşimde bakırın izabesi ve ikincil bakır alaşımları üretimi ile ilişkili görülmüş ve bu nedenle birincil metal ürünler veya metal artıklarının, ikincil üretim için mamül ürünler halinde yerleşime taşındığı düşünülmüştür. Bu tip bir üretim ve ticaret modeli, ayrıca daha sonra Kaniş, Hattuşa ve Alalah gibi GTÇ bölgesel merkezlerinde görülenler ile ilişkilendirilmiştir; Yener vd. 2015: 608.

35 Yalçın vd. 2018: 576; Ü. Yalçın ve G. Yalçın 2019: 117.

36 Bates ve Lees 1977: 826-827.

37 Hopkins 1996: 20.

38 Öz 2014: 78-114.

39 Hopkins 1996: 21.

40 Hammer ve Arbuckle 2007: 229.

41 Beckman 1988: 35; Wossink 2009: 104; Bryce 2003: 100.

sınırlıdır.⁴² Zooarkeolojik çalışmalar, ETÇ'de daha ziyade sığır yetiştiriciliđi odaklı pastoral ekonomilerin yerleşimlere, yakındaki yazlık meralara ve daimi su kaynaklarına bađlı olarak yerel ölçekte düzenlendiđini göstermektedir. Söz konusu durum Anadolu'nun çevresel faktörleri ile birlikte siyasi açıdan parçalı görüntüsüyle de ilişkili olarak; çoklu bölgesel pastoral mobilitenin gelişmemiş olmasıyla ilişkilendirilmektedir.⁴³ Alacahöyük mezarlarındaki buluntular ile sığır kemikleri dikkate alınarak, varsayımsal olarak kurgulanan bir festivalin pastoralist topluluklarla iletişimin sonucu olabileceđi düşünülmektedir.⁴⁴

Arkeolojik kanıtlar ve kuramsal yaklaşımlardan yola çıkarak, Orta Anadolu'da farklı toplumsal modeller arasındaki ilişkilerin; belli bir zanaat alanında uzmanlaşmış yerleşimler, onlara yiyecek tedarik eden tarımsal, pastoral, agro-pastoral topluluklar ve uzmanlaşmış yerleşimden ürün tedarik ederek, yerleşik veya mobil araçlar vasıtasıyla ya da direkt olarak ticaretini yapan ve muhtemel bu organizasyon üzerinde çok katı olmayan bir denetim sistemine sahip daha merkezi yerleşimlerden oluşan ancak heterarşik bir yapı sergileyen karmaşık sosyo-ekonomik organizasyonlar vasıtasıyla işletildiđini söyleyebiliriz. Bu tip bir organizasyon; ilişkileri çözüme ve karşılıklı anlaşmalara dayalı bir denetim sistemi içerisinde daha merkezi yerleşimler tarafından ya da söz konusu uzmanlaşmış yerleşimlerin temelde basit bir ürün alış-verişi karşılığında anlaşmaya dayalı bir sistem içerisinde yürütülmesiyle mümkün olmuş olmalıdır. Resulođlu'nun özellikle maden yatakları açısından oldukça zengin bir bölgede yer aldığı düşünülürse, çevrede bu tip bir organizasyona sahip bađlı yerleşim sistemlerinin varlığını kuvvetle düşündürür.

Sosyo-Kültürel Yapı

Resulođlu topluluđunun sosyo-kültürel yapısı ve ekonomik organizasyonlarında meydana gelen deđişimin yansımaları; ölü gömme gelenekleri ve ritüelleri ile yerleşim modelleri ve boyutu, mimari gelenekler, depolama birimleri, artı ürün kapasiteleri ve mühür kullanımındaki artışla izlenebilmektedir.

Resulođlu yerleşimi Delice Vadisi'ne hakim konumdaki bir yükseltinin üzerine konumlandırılmış olan mezarlık alanı ile güneydođu (GDY), kuzey (MKY) ve kuzeybatıdaki (KB) üç yerleşim ile çevrilidir. Küçük buluntular ile mimari gelenek bu üç yerleşim arasında fazla bir zaman farkının bulunmadığını düşündürmektedir. Mezarlık alanının kuzeybatısında en erken yapılaşmayı temsil eden, diđer bir deyişle ETÇ II sonuna tarihlenen II. katta iki ya da tek sıra taş örgü temelli, yaklaşık kare ya da dikdörtgen planlı, iki ya da daha fazla odalı, tek katlı ve düz damlı evlerde; ocaklar, yuvarlak kerpiç oturma bankları ve sekiler bulunmaktadır.⁴⁵ Mezarlık alanında Ib katına ait mekânlar; duvar örgü teknikleri, temel genişlikleri, evlerin büyüklüğü, tertip ve düzen açısından II. kat örneklerinden farklı bir model sergilemektedir. Kuzey-güney yönünde kareye yakın ya da dikdörtgen planlı çok odalı binalar, bir alt seviyede bulunan örneklere göre daha büyüktür.⁴⁶ Yerleşimin en geç evresi olan Ia yapı katında, dikdörtgen planlı bir yapı açığa çıkarılmıştır. Duvarları inşa tekniđi (balık kılıcı dizilimi) açısından farklılık göstermektedir.⁴⁷ Mezarlığın yaklaşık 100 m. kuzeybatısında yer alan Kuzeybatı Höyüğü'nün yüzey malzemesine göre ETÇ (ETÇ III'ün erken evresi) ve Kalkolitik Çađ'da iskân edildiđi anlaşılacakla birlikte, bu alandaki kazılar oldukça sınırlıdır. Kuzeybatı Höyüğü'ndeki ilk kazılarda, yaklaşık 3 m.'ye varan genişliğiyle temsil edilen II. kat mimarisine ait kerpiç yapının çok az bir kısmı açığa çıkarılmıştır. Söz konusu yapılar ETÇ III'ün başına aittir.⁴⁸ Resulođlu ETÇ yerleşim modeline ışık tutacak en önemli bulgular GDY'deki kazılarda elde edilmiştir. Mezarlık alanına kuş uçuşu 85 m uzaklıkta yer alan höyüğün en yüksek kesiminde, Demir Çađı'na ait bir sur sistemi ve hemen altında ETÇ III'e ait oldukça sağlam korunmuş yapılar ve silolar bulunmaktadır. ETÇ III'e ait en az 22 odası bulunan oldukça iyi korunmuş bir kompleks açığa çıkarılmıştır.⁴⁹ Topografyaya uygun olarak kompleks en yüksek noktaya konumlandırılmıştır.⁵⁰ Kompleksin kuzey

42 Atıcı 2005: 119.

43 Hammer ve Arbuckle 2007: 229.

44 Zimmermann ve Geniş 2011: [http://www.antiquity.ac.uk/projgall/zimmermann328/\(28.12.2021\)](http://www.antiquity.ac.uk/projgall/zimmermann328/(28.12.2021)).

45 Yıldırım ve İpek 2011: 349, 356, Res. 7.

46 Yıldırım ve İpek 2011: 350-351.

47 Yıldırım 2012a: 35.

48 Yıldırım 2012a: 36.

49 Yıldırım 2013: 16, Plan 1.

50 Yıldırım 2013: Res. 1, Plan 1; Kısa 2014: Lev. LVI/179.

kesiminde yer alan, ana girişin her iki yanında iyi korunmuş odalar ve ETÇ III'e ait bir saptanmıştır.⁵¹ Kompleksteki her bir mekân, üç ya da dört odadan meydana gelmektedir.⁵² Hemen her odada besin hazırlama ve kısa süreli depolamaya yönelik aktiviteler gerçekleştirilmektedir. Yalnızca kompleksin doğu kanadındaki M, K, J odaları ile daha batıdaki F, G ve P odalarında, diğer deyişle ön odalarda, söz konusu aktivitelere ilişkin daha az kanıt vardır. Kompleksin batı kanadındaki R, S, İ, H ve N odaları ise depolama ve besin hazırlama faaliyetlerinin bu alanlarda yoğunlaştığına yönelik bulgular barındırmaktadır. H ve N odalarının uyuma ya da barınma gibi aktivitelere elverişsiz boyutları ile içerisinde bulunan, üretime dair unsurlardan anlaşıldığı kadarıyla, tahıl öğütme işliği olduğu düşünülmektedir. Özellikle R odasında ele geçen depolama kaplarının yoğunluğuna bakarak, buranın daha büyük miktarlarda tahıl depolama işlevine sahip olduğu anlaşılmaktadır.⁵³ Resuloğlu'nda kompleksin yanı sıra höyüğün güneydoğusundaki alanda uzun dikdörtgen planlı, birbirine bitişik, kimi zaman ortak duvarlı evler bulunmaktadır.⁵⁴ Söz konusu evlerde depo odaları daha sağlam korunmuştur.⁵⁵ Eldeki bulgulara göre yerleşimi kuzeyde doğu-batı; doğuda ise kuzey-güney yönünde çevreleyen sur, topografyanın sınırlarına uydurulmuştur. Kuzeydeki kompleks ile güney uzantısındaki evler de kuvvetle muhtemel sırtını bu sura yaslamıştır.⁵⁶ Resuloğlu yerleşiminde sayıları 70'e ulaşan siloların, diğer bir ifadeyle "servet" in bulunduğu meydanlık alanın da oldukça önemsendiği anlaşılmaktadır. Meydan olarak tanımlanan açık alanın oranı, konutlar ile kıyaslandığında azımsanmayacak ölçüdedir. Resuloğlu sakinlerinin ihtiyaç ve gereksinimleriyle alakalı olarak meydan, mümkün olduğu kadar büyük tutulmaya ve faydalı kullanılmaya yönelik tasarlanmıştır. Ancak daha da önemlisi bu alanlarda belirgin bir ayırım olmadığından ortak

kullanıma hizmet ediyor olmasıdır.⁵⁷ Resuloğlu GDY; yerleşim modeli, boyutu, mimari özellikler ve düzenlemeler ile "artık alanın" kullanımı açısından MKY'den ayrılmaktadır (Fig. 11). Resuloğlu yerleşimleri (MKY ve GDY) hem yerleşim modeli hem mimari özellikler ve düzenlemeler hem de "artık alanın" kullanımı açısından Anadolu genelinden, özellikle de Orta Anadolu'dan bilinen örneklerle oldukça yakın bir anlayış sergilemektedir.⁵⁸

Resuloğlu topluluğunun inançları ve adetleriyle ilişkili oldukça detaylı ve önemli bilgiler mezarlıktan gelmektedir. Güneydoğu Höyüğü'ne hâkim ve yerliler tarafından Araçlar ya da Keseli Pınar olarak isimlendirilen bir sırt üzerinde konumlandırılmış olan yerleşim dışı mezarlık alanı GDY ve MKY'nin sakinleri tarafından kullanılmıştır.⁵⁹ Mezarlık alanındaki mezarlar dışında intramural mezarlara da rastlanmıştır. Kuzeydeki yapıların tabanları altındaki gömülerin çoğunluğu çocuk ve bebeklere aittir.⁶⁰ Mezarlık alanındaki çalışmalar tamamlanmakla birlikte, soyulmuş olanlar ve yerinde korunanlar ile şimdilik üç yüze yakın mezar tespit edilmiştir.⁶¹ Resuloğlu sakinleri pithos, sandık, çömlek ve toprak mezarlara gömülmüştür. Söz konusu mezar tipleri belirli bir alanda yoğunlaşmayıp; çalışılan alanların tümünde açığa çıkarılmıştır. Mezarlık alanında aralarında fazla bir zaman farkı bulunmayan üç seviye tespit edilmiştir (Fig. 2). Resuloğlu mezarları, mezarların konumu, gömme biçimleri ve mezar türleri açısından oldukça zengin bir çeşitlilik sunmakla birlikte, Orta Kuzey Anadolu'daki örneklerden farksızdır.⁶² Resuloğlu'nda ektramural mezar geleneği Orta Kuzey Anadolu'nun genelinde görüldüğü gibi ETÇ III'ten itibaren yerleşmiştir. Yerleşim dışı⁶³ mezarların kullanılması, nüfus artışı ve değişen sosyo-ekonomik koşullarla

51 Yıldırım ve Kısa 2015: 98-99.

52 Yıldırım 2013: 12-15.

53 Yıldırım 2013: 6-7; Ünar 2020: 461

54 Yıldırım ve Kısa 2015: 100, Res. 6-7, 9.

55 AA rumuzlu evin iki odası tümüyle depolamaya ayrılmıştır. Ayrıca söz konusu evin daha güneyindeki bir başka evde CC ve EE rumuzlu iki odada da ağırlıklı olarak tahıl depolama yapılmıştır; Yıldırım 2017: 221.

56 Yıldırım vd. 2018: 356; Yıldırım ve Kısa 2015: Res. 4.

57 Resuloğlu GDY'de "artık alan" ayrı ayrı birimlerin bir parçası olarak düzenlenmemiştir.

58 Yıldırım ve Kısa 2015: Res. 1.

59 Yıldırım ve Ediz 2005: 194.

60 Yıldırım ve İpek 2011: 351; Yıldırım 2012b: 57.

61 Yıldırım 2012a: 36.

62 Yıldırım 2006: 3, 6-7; 2011a: 15-18; 2012b: 57-58; Yıldırım ve Ediz 2008: 444-445; 2007: 213-214; Yıldırım ve İpek 2010: 25; Yıldırım ve İpek 2011: 352; Duyar ve Atamtürk 2011: 33-34; Ş. Ünar ve A. Ünar 2021: Tablo.

63 Yıldırım 2011a: 15.

ilişkili olmalıdır.⁶⁴ Oldukça az sayıda mezarın tespit edildiđi en erken seviyenin (III. seviye) ölü gömme uygulamaları ile en fazla sayıda mezarın bulunduğu II. seviyenin ölü gömme geleneklerinde bir deđişim göze çarpar. III. seviyeye göre II. seviyenin mezarları daha fazla sayıda ve çeşitli tiplerle (pithos, sandık, çömlek ve toprak) temsil edilmektedir. En çarpıcı deđişim ölü gömme ritüel ve uygulamalarında görülmektedir. Ölülerin yatış şekilleri ve yönlerinde belirgin bir deđişim göze çarpmamakla birlikte, çoklu gömü uygulamaları, ölü hediyeleri ve ritüeller daha fazla sayıda ve çeşitliliktedir.⁶⁵ Resulođlu mezarlarında ölü gömme gelenekleri açısından bazı özel uygulamalar belgelenmiştir. Ölünün kurban ya da bir başka iskeletle gömülmesi, beden kısmı gömülmesi, ölülere yiyecek ve içecek sunusu, kurban merasimi ve ölü yemeđi, mezar yerinin ve ölünün özenle hazırlanması söz konusu uygulamalardan bazılarıdır.⁶⁶

Resulođlu mezarlarına bırakılan zengin ölü hediyeleri; profan anlamlılar ile din ve kültle ilgili olanlar şeklinde iki grupta değerlendirilmiştir.⁶⁷ Çok sayıda ele geçen pişmiş toprak çanak çömlekler dışında diđer önemli bir grubu metal kaplar, silahlar, süs eşyaları ve az sayıdaki idoller oluşturmaktadır. Resulođlu küp mezarlarda ele geçen alabaster ve taş idoller⁶⁸ din ve kültle ilgili az sayıdaki ölü hediyelerini oluştururlar. En yoğun II. seviye mezarlarında bulunan hediyelerin yaşa ve cinsiyete dayalı oransal dağılımı üzerine çalışmalar bulunmamakla birlikte bazı erkek, kadın ve çocuk mezarlarında hediyelere rastlanmaması⁶⁹ yaşa ve cinsiyete bađlı oransal üstünlüğün bir standart olarak bulunmadığını düşündürmektedir. Çanak çömlek ve iğneler tüm yaş ve cinsiyet gruplarında,⁷⁰ boyunluklar çocuk ve yetişkin, kolyeler ise bebek, çocuk ve yetişkin mezarlarında

görölmektedir.⁷¹ Zengin bir grubu oluşturan metal kaplar hem kadın hem de erkek mezarlarına bırakılmıştır. Silahlar, yetişkin erkek ve kadın mezarlarında bulunmakla beraber, yoğunluğu yetişkin erkek mezarları oluşturmaktadır. Genel kanıyı bozmayacak olan az sayıda örnek belli bir cinsiyet ve yaş grubu ile ilişkilendirilebilir.⁷² Çeşitli süs eşyaları, silahlar ve metal kapların mezarlara eşya olarak bırakılması ya da ölünün süslenmesinde kullanılması geleneğinin, Resulođlu ile benzer buluntuların yoğunluđuna bakarak daha çok Orta Anadolu'nun kuzeyi, "İntikal bölgesi" ve İç Batı Anadolu mezarlıklarında görölen uygulamalar ile kültürel anlamda benzerlik gösterdiđi söylenebilir. Ayrıca ölü gömme ritüelleri ve uygulamaları da aynı bölgedeki gelenekler ile örtüşmektedir. Öte yandan mimari geleneklerin de söz konusu bölgeler ile benzerliđi dikkat çekicidir. Resulođlu, Bođazköy'den Delice Irmađı'nı takip ederek Kızılırmak'a, Çankırı Terme ovasına ve batıya Ankara'ya dođru uzanan eski, dođal bir yol şebekesi üzerinde yer alan konumu sebebiyle, Orta Anadolu-Kızılırmak-Sakarya Bölgesi hattında yer alan yerleşimler ile daha yoğun bir kültürel ilişki içerisinde.⁷³

Üretim ve Uzmanlaşma

Sosyo-ekonomik organizasyonu tanımlamak için yalnızca kültürel unsurların analizi yetmez, aynı zamanda ekonomik verilerin de analizi gereklidir. Bu bağlamda sosyo-ekonomik organizasyon biçiminin anlaşılması açısından, topluluktaki üretim faaliyetlerinin iyi değerlendirilmesi gerekir. Ekonomik anlamda uzmanlaşmanın incelenmesi, bir yerleşimdeki üretimin kapasitesi, niteliđi ve derecesinin anlaşılması ve topluluğun örgütlenme biçimine yönelik fikir vermesi açısından oldukça önemlidir. Üretimde uzmanlaşmanın boyutu artı üretimin ve dolayısıyla artı ürün stok boyutuyla da direkt olarak ilişkilidir.

Resulođlu'nda yerleşimde gerçekleştirilen çalışmalarda herhangi bir iş koluyla ilişkilendirilecek atölye ya da işlik olarak tanımlanabilecek bir mekân açığa çıkarılmamıştır. Üretimin hane içerisinde ve çođunlukla da ön odalar ile meydanlık alanda gerçekleştirildiđine ilişkin kanıtlar mevcuttur. Söz konusu düzende meydanlık

64 Ş. Ünar ve A. Ünar 2021: 43-44.

65 Yıldırım 2006: 3, 6-7; Yıldırım 2011a: 15-18; Yıldırım 2012b: 57-58; Yıldırım ve Ediz 2006: 58; 2007: 213-214; 2008: 444-445; Yıldırım ve İpek 2010: 25; 2011: 352; Duyar ve Atamtürk 2011: 33-34.

66 Yıldırım 2006: 11; Yıldırım 2011a: 17; Yıldırım 2012b: 58; Yıldırım ve Ediz 2008: 445, 447; Yıldırım ve İpek 2010: 25-27; Tütüncüler 2006: 141; Ş. Ünar ve A. Ünar 2021: 52-53.

67 Yıldırım 2011a: 18.

68 Yıldırım ve Ediz 2008: 447, Res. 14; Yıldırım 2011a: 18.

69 Yıldırım 2012b: 35, 38-39.

70 Yıldırım 2006: 8, 11; Yıldırım ve Ediz 2008: 446.

71 Yıldırım 2006: 11.

72 Paylaştıđı bilgi için Prof. Dr. Tayfun Yıldırım'a teşekkür ederim; bkz. Ünar 2020: 534, dn. 2788.

73 Yıldırım vd. 2018: 355-356.

alandanda olasılıkla evlerin önlerinde, çatıda ve çoğunlukla ön odalarda üretimin gerçekleştirildiği alanlar bulunmaktadır. Bu alanlarda yün eğirme, dokuma, çanak çömlek ve taş alet üretimi vb. hane içi günlük aktiviteler gerçekleştirilmektedir. Buluntuların mekânsal ve bağlamsal analizi⁷⁴ özellikle dokumacılık olmak üzere yukarıda sıralanan diğer faaliyetlerin de hane bazında gerçekleştirildiğini ortaya koymaktadır. Üretim aşamaları ve ele aldığımız dönem dikkate alındığında metal eşyalar, uzmanlaşmanın değerlendirilmesi açısından önemlidir. Eşyanın hammaddesinin niteliği, temini, üretim teknolojileri ve karmaşık üretim teknikleri ile “beceri/ustalık gibi kriterlerinin değerlendirilmesi uzmanlaşmış madencilik aktiviteleri hakkında önemli bilgiler sunar.⁷⁵ Madenin cevher halinde çıkarılmasından eser haline getirilmesine kadarki süreç; farklı uzmanlık alanı, teknik bilgi ve beceri gerektiren başka deyişle son derece karmaşık ve sistemli bir organizasyon ile ilişkilidir. Ayrıca uzmanlığın önemli göstergeleri olan “prestij” ya da statü sembolü eşyaların tanımlanmasında da söz konusu kriterler önemlidir. Resuloğlu’nda yerleşimde (GDY) ele geçen az sayıdaki metal buluntular arasında silahlar, iğne ve aletler yer almaktadır.⁷⁶ Metal eşyaların büyük çoğunluğu yerleşimin kuzeybatısındaki mezarlıktan gelmektedir. Metalden yapılmış mezar eşyaları arasında metal kaplar, silahlar ve süs eşyaları bulunmaktadır.⁷⁷ Söz konusu kriterler değerlendirildiğinde Resuloğlu’nda topluluğun gelişmiş ve çok yönlü bir metal üretiminin⁷⁸ (uzmanlaşmış) ürünlerine sahip oldukları anlaşılmaktadır.⁷⁹ Ancak metalürjik aktivitelerin Resuloğlu yerleşiminde gerçekleştirildiğine işaret edebilecek cevher, belli bir miktarda cüruf, pota ya da üfleç gibi buluntular ele geçmemiştir. Ayrıca, mezarlardaki 81 bireyin kemikleri üzerinde yapılan kimyasal analizler Resuloğlu topluluğunun madencilik faaliyetinde bulunmadığı yönünde kesin bir sonuca ulaştırmasa da endüstri işçilerinde görülen metal birikim değerlerine bakarak, en azından yoğun bir faaliyette

bulunmadıklarını belgeler.⁸⁰ Metal uzmanlığının ve toplumsal tabakalaşmanın önemli göstergeleri arasında yer alan “prestij ve statü objeleri” Resuloğlu’nda yoğunluk göstermez. Asa başları seremoni eşyası ya da sembolik bir obje olarak prestij nesnelere ve genellikle sahibinin özel pozisyonuna vurgu yapan statü objeleri arasında değerlendirilir.⁸¹ İleri yaşlardaki bir kadın mezarında ele geçen bakır alaşımlı Resuloğlu örneği; yuvarlak, basit tek tipte temsil edilmektedir.⁸² Bu anlamda Alacahöyük ya da diğer merkezlerdeki detaylandırılmış, örneklerden farklılık gösterir. Prestij nesnelere arasında değerlendirilen bir diğer buluntu grubu metal kaplardır. Anadolu’daki örnekleri altın, gümüş, tunç ve kurşundan yapılan bu kapların üretim teknolojileri ve formları karşılaştırılarak, ustaları arasında sıkı bir ilişki ya da bilgi akışı olduğu düşünülmektedir.⁸³ Resuloğlu mezar eşyaları içerisinde metal kaplar bölgedeki zengin Hatti mezarlıklarından tanınan tipte örnekleri içerir.⁸⁴ Tip açısından seçkin mezarlarından bilinen örneklere benzemekle birlikte, Resuloğlu örnekleri, altın ve gümüşten zengin bir işçilik göstermez. Kulak tıkaçları ve bazı takılar; hammaddeleri, bazıları zenginleştirilmiş bir işçilik göstermesi ve seçkin mezarlarındaki benzerleri dikkate alınarak, prestij objeleri arasında değerlendirilmektedir. Orta Anadolu’da az sayıda örnekle temsil edilen kulak tıkaçları hem halkın hem de varsıl kesimin mezarlarında çeşitli tipleriyle görülmekte ve ortak bir geleneğe işaret etmektedir.⁸⁵ Resuloğlu’nda bakır ya da kurşundan yapılmış ve altın ya da elektrik ile kaplanmış kulak tıkaçları⁸⁶ az sayıda örnekle temsil edilmektedir. Resuloğlu’nda oldukça zengin bir repertuvara ve çeşitli üretim tekniklerine sahip kişisel süs eşyalarından bazıları⁸⁷ hem üretim

74 Detaylı bilgi için bkz; Ünar 2020: 486-493.

75 Düring 2014: 8-9; Fig. 2.1; Kuijpers 2017: 551-554.

76 Yıldırım 2013: 8-9.

77 Yıldırım 2006: 8-13.

78 Bkz. dn. 96.

79 Bahsi geçen kriterlerin detaylı bir değerlendirmesi için bkz. Ünar 2020: 493-503.

80 Güner vd. 2012: 349, 357.

81 Zimmermann 2008: 342.

82 Yıldırım 2011a: 19.

83 Reeves 2003: 116.

84 Arık 1937: Lev. XIV, Al. 1084, Koşay 1938: Lev. LXXXI, 18; Koşay 1951: Lev. CXXXIII, h. 18. CLXXV, Res. 2, CXC VII, Res. 1, Al. D. L9; Müller-Karpe 1994: Taf. 92/ 18.

85 Duru 2008: 177; Özgüç ve Akok 1958: 12, Res. 10-11, Lev. XIX, 6- 7; Tezcan 1960: Lev. XVII, 1-3; Özgüç 1963: Res. 2 a-b; Temizer 1954: Res. 16, a; Tokar ve Öztürk 1992: 48, n° 20-21; Bilgi 2014: 22-35.

86 Yıldırım 2006: 11, Fig. 17, f.

87 Yıldırım ve İpek 2010: 27, Res. 12. Yıldırım ve Ediz 2008: 447; Yıldırım ve Ediz 2006: 59, Res. 10.

teknikleri hem benzerlerinin seçkin mezarlarında bulunması hem de hammaddeleri dolayısıyla prestij objesi olarak tanımlanabilir. Arkeolojik kazılardan iyi bilinen figürin ve idollerden mermer, alabaster ve metal olanları; üretim süreçleri ve teknikleri dikkate alındığında farklı bir önem arz eder. Resulođlu'nda az sayıda alabaster ve taş idol küp mezarlarda ele geçmiştir. Resulođlu'nda tek örnekle temsil edilen alabaster idol şayet direkt ithal değilse, buluntu yerleri düşünüldüğünde Resulođlu için olası en yakın kaynak Ankara civarı ya da Kapadokya Bölgesi'nde olmalıdır.⁸⁸ Resulođlu yerleşim ve mezarlığında Orta Anadolu'daki diğer zengin mezarlardan bildiğimiz zenginleştirilmiş, ince işçilikli ya da kıymetli taşlarla süslenmiş silahlar bulunmamaktadır. Dolayısıyla prestij objeleri olarak düşünülmesi de Resulođlu silahları farklı üretim teknikleriyle (açık, çift yönlü ve kaybolan modelli kalıplar) metal uzmanlığının bir göstergesidir. Daha ziyade sap delikli baltalar ile temsil edilen Resulođlu silahlarının bir kısmı yerli Anadolu teknik ve özellikler gösterirken, kimi örnekler bölgenin yerli silah repertuarında ilk kez görülür. T. Yıldırım'a göre, Resulođlu silah repertuarında ağırlığı oluşturan sap delikli balta şeklinin Batı ve Kuzeybatı Anadolu ve Güney Kafkasya örnekleriyle olan benzerlikleri hem uzak mesafe ticareti hem de yerli prenslerin birbirlerinde gördükleri madeni eşya şekillerini, kendi atölyelerinde de ürettirmiş olmalarıyla ilişkilidir.⁸⁹ Metaller dışında Anadolu'da söz konusu dönem içerisinde obsidiyen gibi farklı hammadde kaynaklarının (yarı değerli taşlar) ticaret ya da değiş-tokuş yoluyla dolaşımının sağlandığı bilinmektedir. Obsidiyenin iletişimi ve belki ticareti gerekli kılan egzotik bir hammadde olma özelliğinin dışında Resulođlu yerleşimleri ve mezarlığında obsidiyenden üretilmiş lüks ya da prestij objelerine rastlanmamıştır. Ankara/Çankırı bölgesi⁹⁰ ile Resulođlu'na kuşuçu mu 90 km. mesafedeki Çankırı Orta İlçesi, Sakaeli bölgesinde, Salur Höyük yakınında tespit edilen obsidiyen yatakları⁹¹ Resulođlu için şimdilik en yakın kaynaklardır. Az sayıda temsil edilen obsidiyen dışında akik gibi egzotik taşlardan boncuklar, Resulođlu mezarlığında oldukça fazla sayıda örnekle temsil

edilmektedir. Hem biçim hem de renk açısından tam paralelleri Kuzey Anadolu'daki yerleşim ve mezarlıklardan bilinen akik boncuklar⁹² için kaynak, yakın çevreden bilinmektedir.⁹³

Orta Anadolu'nun kuzeyindeki metal eserlerin dikkat çekici türdeşliği, eserlerin üretim tekniklerindeki benzerlik ve sayısal ifadesi, söz konusu ürünlerin üretimi için çok daha kapsamlı bir sistemin kurulması gerekliliğini düşündürür. Metal ve mamül ürünlerin ticaretini maden atölyelerini idare eden bir yönetici ya da seçkin sınıfın gerçekleştirmiş olabileceği de uzun yıllardır ifade edilmektedir. Daha önce T. Özgüç'ün de belirttiği gibi Orta Anadolu'nun kuzeyi, özellikle Çorum-Amasya-Tokat bölgesi bu dönemde maden kaynaklarının ve atölyelerinin toplandığı çevredir. Madeni silahlar, şehir beylerinin idaresindeki organize atölyelerde imal edildikten sonra halkın kolayca temin edebileceği eşyalardandır.⁹⁴ Resulođlu'ndaki gelişkin ve çok yönlü bir üretim teknolojisi gösteren metal ürünlerin bölgedeki diğer yerleşimlerden bilinen eserler ile üretim teknolojileri, üslupları ve hatta kimyasal özellikler açısından benzerliği⁹⁵ düşünüldüğünde; söz konusu ürünlerin bitmiş formda ve ticari aktiviteler çerçevesinde yerleşime getirilmiş olması kuvvetle muhtemeldir. Bakır, arsenik, altın ve gümüş gibi madenler ile bu madenlerden üretilmiş mamül ya da yarı mamül eşyalar Kızılırmak yoluyla, Merzifon üzerinden Resulođlu'na getirilmiş olabilir.⁹⁶ Söz konusu ticari aktiviteler herhangi bir sosyal ya da siyasi oluşumun kontrolünde olsun ya da olmasın hammaddenin ve belki de metal eşyanın temini için bir organizasyonu gerekli kılar. Öte yandan yerleşimde üretim aktivitelerine ilişkin kanıtların eksikliği, bize bu aktivitenin yalnızca bu iş için

88 Meissner 1912: 146ff; Bostock ve Riley 1893; Zouck 1974: 9-13.

89 Yıldırım 2011b: 462.

90 Yıldırım vd. 2018: 355.

91 Matthews 2007: 29.

92 Arık 1937: Lev. CCXXXIII/A1.1007; Koşay 1951: Lev. CXXXIV /A1.h.38; s. 69.E.18, Lev. CLXVII / fig. 1 A1.c.E.20; Lev. CC; Zimmermann 2006: 293, Lev. 8, Fig. 8; Süel 1989: 150.

93 Özkan 2011: 269; Hatipođlu 2018: 373.

94 Özgüç 1978: 35-36.

95 Zimmermann ve Yıldırım 2007: Fig. 6; Zimmermann vd. 2009: <http://www.antiquity.ac.uk/projgall/zimmerman314>, Tablo 1, (29.09.2019); Yıldırım 2011b: 459; Dardeniz vd. 2018: 41; Dardeniz ve Yıldırım 2018: 354; Fig. 4; Dardeniz ve Yıldırım 2020: 149; Dardeniz ve Yıldırım 2022: 9-33, Fig. 6, Tab. 2, e0269189. <https://doi.org/10.1371/journal.pone.0269189>.

96 Yıldırım vd. 2018: 356.

organize olmuş başka yerleşimler ya da Resuloğlu yerleşimi dışındaki atölyelerde gerçekleştirilmiş olabileceğini kuvvetle düşündürür. Madenin kaynak yakınında ya da atölyede işlenmesinin ardından, metal külçeler şeklinde bölgedeki yerleşimlere belki küçük çaplı ticari aktiviteler ekseninde getirilmiş olması da muhtemeldir. Nitekim Mahmatlar Köyü'nde ele geçen gümüş külçeler bu türden ticari ilişkilerin belgeleridir.⁹⁷ Orta Anadolu'da Göltepe yerleşimi, Kestel'den çıkarılan madenin işlenip, üretimin yapıldığını belgeleyen önemli bir madenci köyü örneği sunmaktadır.⁹⁸ Resuloğlu'nun özellikle maden açısından oldukça zengin bir bölgede yer aldığı düşünülürse, çevrede bu tip bir organizasyona sahip maden-üretim sahası (madenci köyü) ya da maden-üretim sahası ve bu süreci organize eden daha merkezi bir yerleşim şeklindeki; iki ya da üç bağlı yerleşim sistemlerinin varlığını kuvvetle düşündürür. Bu noktada bu sisteme dâhil edilebilecek bir diğer grup göçebe pastoralistler ya da gezici ya da göçmen zanaatkarlardır. Orta Anadolu'nun güneyinde Senir Sırtı maden galerileri ile Teknekayası Höyük ve olasılıkla Kültepe arasındaki ilişki ya da Niğde-Kestel kalay madeni ile Göltepe yerleşimi ve onun ile ilişkili merkezi ETÇ yerleşimleri arasındaki bağı anımsatan üç aşamalı bağlı üretim ve yerleşim modelinin⁹⁹ Orta Anadolu'nun kuzeyinde, Derikutuğun maden işletmesi ve onun hemen yakınındaki Erikli Mevkii'ndeki madenci yerleşimi ile bölgede madencilik aktivitelerini kontrol eden ya da düzenleyen belki Alacahöyük gibi daha merkezi yerleşimler arasında da görülmesi şaşırtıcı olmayacaktır. Resuloğlu'nun özellikle maden kaynakları açısından oldukça zengin bir bölgede yer aldığı ve uzmanlık ürünleri metal eşyalara rahatlıkla ulaşabildiği düşünüldüğünde, bölgede sosyo-ekonomik anlamda uzmanlaşmış bir üretimin, üretim alanlarının ve yanı sıra yukarıda da ifade edildiği gibi bu tip organize olmuş bağlı sistemlerin¹⁰⁰ varlığını kuvvetle düşündürür. Yerleşimlerde farklı üretim modelleri ve yoğunluklarına işaret eden bulgulara göre söz konusu bölgede farklı örgütlenme biçimleri ile teoride hem bağımlı hem de bağımsız uzmanların varlığı olasıdır. Ancak sınıfsal olarak daha katı bir

şekilde ayrılmış ve merkezileşmiş toplumlarda görülmesi daha muhtemel olan tam bağımlı uzmanlara yönelik kanıtlar şimdilik zayıftır. Orta Kuzey Anadolu'da genellikle sınıfsal olarak katı bir şekilde ayrılmamış topluluklardan oluşan örgütlenme biçimi, zanaat uzmanlarının daha ziyade akraba topluluklar şeklinde örgütlenmiş olabileceğine de işaret eder. Öte yandan bu dönemde Orta Anadolu'da yabancı tüccar¹⁰¹ ve belki de zanaat uzmanlarının olabileceğini gösteren kanıtlar da mevcuttur. Söz konusu durum özellikle güney bölgelerinde uzmanlaşma açısından uzak mesafe ilişki, iletişim ve etkileşimin de belgeleridir. Bağımlı uzmanların bulunduğu bir üretim modelinde, söz konusu bölgede aynı zamanda bağımlı bir ilişkiyi belgeleyen bir sosyal-siyasi yapılanmanın kanıtları aranmalıdır. Orta Anadolu'nun özellikle güneyinde; anıtsal sur duvarları ve mimari, aşağı ve yukarı yerleşim sistemleri, kamu yapıları, idari binalar, karmaşık mekansal organizasyonlar, atölyeler, büyük çaplı depolama faaliyetleri, mühürleme uygulamaları, prestij ve statü objeleri ile uygulamalarının yoğunluğu ve üç bağlı yerleşim sistemleri vb. bakarak yönetsel bir yapının varlığından kuşku yoktur. Öte yandan Mezopotamya kaynaklı yazılı metinler, küçük krallık ya da kent devletleri şeklinde örgütlenen siyasi oluşumların varlığından söz eder.¹⁰² Ancak sözü edilen bu oluşumların organize olma biçimleri ve topluluklar arasındaki hiyerarşik ilişkiler tam anlamıyla bilinmemektedir. Bölgede özellikle ETÇ II'den itibaren yerleşimlerde bir "otorite" ya da "seçkin" sınıfla ilişkilendirilebilecek kanıtların sayısında artış görülmektedir. Orta Anadolu'nun güneyindeki söz konusu kanıtları, kuzeyinde bulmak oldukça güçtür. Bunun sebebi söz konusu bölgede genellikle mezarlıklara yoğunlaşan kazı stratejilerinin, yerleşim organizasyonlarını açıklamada yetersiz kalmasıdır. Orta Kuzey Anadolu'da mezarlardaki "abartılı birikimle" tanımlanan "seçkin" bir sınıfın (!) varlığından kuşku duyulmamakla birlikte, güneydeki topluluklara kıyasla, şimdilik daha gevşek bir siyasi yapılanmaya ilişkin kanıtlar ağırlıktadır. Öte yandan Naram-sin'in icraatını konu alan bir metinde, kendisine karşı isyan eden şehirler ve bunların kralları arasında; biri merkezi Kızılırmak Kavsi içerisinde olmak üzere, Orta

97 Koşay ve Akok 1950: 483-485.

98 Yener 1995: 1519.

99 Yener vd. 2015: 608-609.

100 Detaylı bilgi için bkz. Ünar 2020: 314; 325-326; 435; 565.

101 Öztürk 2019: 19, 81, 188.

102 Westenholz 1997: 110-113; 1998: 11.

Anadolu'da oldukları bilinenler vardır.¹⁰³ Ancak söz konusu "kral", "bey" ya da "şehir beyleri"nin sosyo-ekonomik ve politik anlamda nasıl organize oldukları konusuna açıklık getirecek bulgular oldukça zayıftır. Şimdilik, bölgede sosyo-ekonomik anlamda bağımlı bir ilişkiyi belgelemek için çok az kanıt vardır. Resulođlu'nun yakın çevresinde ise henüz iki ya da üç bağılı yerleşim modelini ortaya koyacak olan; ürünün muhafazası ve dağıtımının merkezi bir yapının kontrolünde gerçekleşmiş olabileceği ya da bu varsayımı destekleyecek bir bağımlı üretim modeline yönelik kanıtlar şimdilik yetersizdir. Yüzey araştırmaları ETÇ'de havza genelinde 1 ila 3 hektar arasındaki küçük yerleşimlerin yoğun olduğunu ortaya koymaktadır (bkz. yukarıda). Resulođlu'na en yakın çağdaşı iki yerleşimden biri yaklaşık 1.5 km, diğeri 9 km. mesafededir. Her iki yerleşim de 1 hektardan küçüktür. Resulođlu'na yaklaşık 9 km. mesafedeki Kula höyüğü ortak bir tarımsal alanı paylaşmamakla birlikte aralarındaki sosyo-ekonomik ilişkinin belirlenmesi şimdilik mümkün görülmemektedir. Öte yandan yaklaşık 1.5 km mesafedeki Kültepe höyüğüyle olası art alanların çakışması sebebiyle özellikle ekonomik anlamda bir paylaşımın olması beklenebilir. Havzanın çevresel, coğrafi ve iklimsel özellikleri ile yerleşim modelleri, havza genelinde ekonomik olarak otonom, kendi tedarikini sağlayan bir ekonomik modele sahip küçük ölçekli belki kabile ya da beylik şeklinde örgütlenen siyasi olarak çok merkezli bir yerleşim sistemini düşündürmektedir. Ancak yerleşimler arasındaki hiyerarşik yapılanmayı ortaya koyabilecek kazı ve sistemli yüzey araştırmaları verilerinin bulunmadığı belirtilmelidir.

Uzmanlaşma ile sıkı sıkıya ilişkili görülen diğeri bir konu artı üründür. Bilim insanları artı üretimi, uzmanların varlığı için gerekli görür.¹⁰⁴ Prestij ürünlerinin üretimi ve dağıtımını üzerinden gerçekleşen bu rekabetçi ortamda gittikçe zenginleşen ve siyasi açıdan merkezleşen topluluklarda, merkeze bağılı tam zamanlı zanaat uzmanlarına ihtiyaç olmalıdır. Söz konusu durum artı ürüne olan talebi arttırmış; artı ürünün, prestij nesnelere üretimi ve edinimi için bilinçli olarak depolanmasını gerektirmiştir. Bu durum zamanla artı ürünü elinde tutan seçkinin de konumunu pekiştirecek bir olguya dönüşmüş

olmalıdır. ETÇ'de maden endüstrisi için üç aşamalı üretim modeli ve bu modelde merkezi yerleşimlerin rolü kabul edilirse, söz konusu yerleşimlerin hem kendi içerisindeki uzmanlara hem de söz konusu sistemin bir parçası olan atölyelerde çalışan uzmanlara tedarik sağlayabilecek bir üretim kapasitesinin bulunması beklenir. Bu tip bir organizasyonda, söz konusu modele adapte olan bağımlı çiftçi gruplarının varlığı düşünülebilir. Ancak söz konusu sistem oldukça karmaşık, çok yönlü ve feodal bir sosyal örgütlenme biçiminde görülebilir ki bu sistemin varlığını tartışabilecek bulgulardan şimdilik yoksunuz. Orta Anadolu'da Kültepe'deki arkeobotanik çalışmalar MÖ. 2. Binyılın başında, Kültepe'nin kentsel bölgesinde gerektiğinde mahsul üretiminin tedarikini düşündüren sonuçlar ortaya koymuştur.¹⁰⁵ Ancak ETÇ'de tüm bu unsurların Orta Anadolu'daki yerleşimler için analizi henüz mümkün değildir. Uzmanlık için gerekli olan artı ürünün miktarı uzmanlığın türü ve uzmana göre değişiklik gösterir; tam zamanlı uzmanlık için yarı zamanlı uzmanlığa göre daha fazla artı ürüne ihtiyaç vardır.¹⁰⁶ Orta-Kuzey Anadolu'da tam olarak uzmanlaşmış üretime odaklanan yerleşim veya atölyelere yönelik kanıtlar çok zayıf olduğundan uzmanlaşma ile artı üretim arasındaki ilişkiyi şimdilik belgeleyecek durumda değiliz. Ancak Orta Anadolu'da Göltepe ya da kesin olmamakla birlikte Derekutuğun-Erikli Mevkii yerleşimleri için söz konusu tedarik sisteminin varlığını önebiliriz. Son yıllardaki çalışmalarda, ETÇ'de metal üretim aktivitelerinin görüldüğü Erikli Mevkii'nde, ETÇ'nin sonuna tarihlenen silolar açığa çıkarılmıştır.¹⁰⁷ Yoğun tarım uygulamaları ve uzmanlığın derecesi arasındaki ilişkinin açık olduğu durumlarda artı ürünün tam zamanlı uzmanlar için stoklandığı düşünülebilir¹⁰⁸. Resulođlu'ndaki depolama aktivitesi hem hane bazında hem de avluda bulunan silolar vasıtasıyla gerçekleştirilmektedir. Siloların artı ürün kapasitesi (bkz. aşağıda), uzmanlaşmış üretimi destekleyebilecek artı üretimin bulunduğunu göstermekle birlikte, Resulođlu'nda şimdiye dek yerleşim yakınında veya hemen dışında üretim aktivitelerinin gerçekleştirildiği yönünde henüz bir kanıt bulunmaması, Resulođlu'ndaki artı üretimin,

105 Fairbairn ve Wright 2017: 14-15.

106 Kerner 2001: 66.

107 04.03.2021 tarihli kişisel görüşme. Paylaştığı bilgi için Prof. Dr. Ünsal Yalçın'a teşekkürlerimi sunarım.

108 Kerner 2010: 181, 184.

103 Yiğit 2000: 23.

104 Childe 2006: 77.

uzmanlar için depolandığını düşündürmez. Bu noktada Resuloğlu topluluğunun, uzmanlaşmış başka bir yerleşim için besin tedarik edip etmediği konusu da belirsiz kalmaktadır.

Tahıl Depolamanın Işığında Ekonomik Stratejiler

Sosyo-ekonomik organizasyonun anlaşılmasında artı üretim kapasitesinin belirlenmesi önem arz etmektedir. Çünkü artı ürünün kapasitesi topluluk içerisindeki farklı ekonomik stratejilerle ilgilidir. Başarılı bir artı ürün stoğu; toplulukların sosyo-ekonomik ve siyasi olarak değişim ve dönüşüm süreçlerine yön vermede, farklı organizasyon biçimlerinin görüldüğü topluluklarda tedarik sisteminin işletilmesi ve kamusal desteğin sağlanmasında, çevresel baskıların kontrol altına alınması ve çevresel faktörlerin etkili olduğu kriz dönemlerinin aşılmasında, toplulukların siyasi, sosyal ve ekonomik istikrarının sağlanmasında, ekonomik anlamda uzmanlaşmış faaliyet alanlarının yaratılması, devamlılığının sağlanması ve çeşitlenmesinde etkilidir. Artı ürünün nerede stoklandığı tüm bu unsurların belirlenmesinde önemli görülmekle birlikte, kapasitenin ne kadarının ihtiyaç fazlası diğer deyişle “artık ürün” olduğunun belirlenmesi bazı istatistiksel bilgilerin bilinmesine bağlıdır. Artık ürün miktarının belirlenmesi söz konusu ürünün nasıl bir ekonomik model içerisinde işletileceği ile ilgili ipuçları barındırmaktadır. Bu bağlamda Resuloğlu’ndaki tahıl depolarının sayısal verileri değerlendirilerek; depolama hacmi-kapasitesi, depolama kapasitesi ile nüfus ilişkisi, nüfusu beslemek için gereken tahıl miktarı, art alan ve tarımsal kullanım alanının belirlenmesi gerekir. Kuşkusuz bu hesaplamalarda başta değerlendirmemiz gereken bazı riskler ortaya çıkar. Bunlardan ilki deponun tamamen doldurulup doldurulmadığıdır. Diğerleri, depolanan tahılın tümünün insanların beslenmesinde kullanılmamasıdır. Tahılların bir kısmı hayvan yemi olarak, diğerleri ise tohumluk ayrılmaktadır. Bir başka faktör ise siloların tümünün aynı anda kullanılıp kullanılmadığının bilinmesidir. Ayrıca depolanan tahılın ne kadarının bozulmaya maruz kaldığı da deneysel arkeoloji çalışmalarında ulaşılan çıkarımlar dışında, bilinmemektedir.

Tahıl Depolama Sistemleri

Yerleşimde (GDY) gerçekleştirilen kazılar Resuloğlu sakinlerinin hem mekânlar içerisinde hem

de meydan olarak tanımlanan alanda yoğun bir depolama faaliyeti gerçekleştirdiklerini ortaya koymaktadır. Meydanda açığa çıkarılan ve sayıları 70’e ulaşan oldukça sağlam korunmuş çeşitli ölçü ve biçimlerdeki silolar halkın geçim kaynakları ve stratejilerine yönelik önemli bilgiler sunmaktadır. Resuloğlu’nda GDY ile MKY’de yerleşim içerisinde, odalarda yer alan kısa süreli tüketime yönelik depolama faaliyetleri dışında, tahıl ve diğer besin maddelerinin büyük bir bölümü, ortak kullanıma yönelik meydan olarak tanımlanan alanlarda yer altı silolarında depolanmıştır. GDY’de silolar yerleşimin kuzeyinde yer alan ve kompleks olarak tanımlanan yapıların güney yönündeki odalarının hemen önünden başlayarak çoğunlukla birbirine bitişik düzende inşa edilmiştir (Fig. 3). Siloların hepsinin birden aynı anda inşa edildiği düşünülmesi de aralarındaki zaman farkı çok olmamalıdır.¹⁰⁹ Silolar, ana toprağın kazılmasıyla oluşturulmuş; dairesel, oval, köşeleri yuvarlatılmış yaklaşık dörtgen ve yaklaşık kare planlı; 0. 85-2.60 m derinlik ile 0.78-2.35 m ağız çapına sahiptir. Kuzeydeki kompleksin güneydoğu uzantısındaki mekânlarla ilişkili olan 42- 49 numaralı sekiz silonun (Fig. 4) düzenlenmesi farklılık göstermektedir. Söz konusu silolar güneyde, ETÇ’ye tarihlendirilen ve bir kısmı korunmuş sur duvarı ile doğu ve kuzeyde taş duvarlarla çevrilidir. Batı yönünde ise kerpiç bir duvarla kapatıldığı düşünülmektedir. Kesin olamamakla birlikte, burada yer alan siloların üstleri kapatılmış olmalıdır. Buranın kuzeydeki yapı kompleksinin güneydoğu uzantısındaki yapılarla ilişkili bir depolama birimi ya da depo yapısı olduğu düşünülmektedir.¹¹⁰ Yapı kompleksinin güneydoğu uzantısında ve depo binasının çevresinde, surun dışında kalan alanda ve mekânların önlerindeki meydanlık alanda da kuyu silolara rastlanmıştır. Siloların hane ile ilişkili olanları da dâhil 33’ünde çalışmalar tamamlanmıştır.

Depolama Hacmi-Kapasitesi

Depolamayla ilgili sayısal verilerin değerlendirilmesi depolamanın amacına yönelik çıkarımlar yapmayı mümkün kılmaktadır. Burada temel soru; depolanan artı ürünün “geçimlik” mi olduğu, yoksa bir birikimi/serveti mi yansıttığıdır? Bu sebeple yerleşimde meydanlık alanda

109 Yıldırım 2013: 15.

110 Yıldırım vd. 2018: 361, Res. 5.

açıđa çıkarılanlar ile hane ile ilişkili ancak boyutları itibariyle günlük tüketimi aşan silolar da hesaplamaya dâhil edilmiştir. Hesaplamaya dâhil edilen siloların hepsi kazı çalışmalarında tespit edilmiştir. Meydanlık alanın güneydoğusundaki test açmalarında silolara rastlanmamakla birlikte jeoradar çalışmalarında, meydanlık alanın kuzeyinde yani komplekse yakın kısmında az sayıda silonun meydanın kazılmayan kısmında da bulunduğu anlaşılmıştır. Büyük çaplı merkezi depolamayla ilişkili kazısı tamamlanmış ya da az bir kısmı yarım bırakılmış olan siloların kapasiteleri hesaplanmıştır (Fig. 5). 65 silodan 46'sında (1-16, 23-27, 31, 33-34, 40-50, 53-62, 65 numaralı silolar) çalışmalar tamamlanmış; 17'sinde (17-22, 28-30, 32, 35-39, 63-64 numaralı silolar) ise yarım bırakılmıştır. 51-52 numaralı iki silonun yeri tespit edilmekle birlikte çalışmalara başlanmamıştır. Silolar ana toprađa kazılmış olduğundan zamanla boyutlarında büyük bir deđişim meydana gelmemiştir. Dolayısıyla tabloda yer alan ölçüleri ve derinlikleri orijinal boyutlarını yansıtmaktadır. Ancak kazısı tamamlanmamış silolar için, kazısı tamamlanan diđer silolardaki en düşük derinlik dikkate alınarak 1.50 m. gibi standart bir deđer belirlenmiştir.¹¹¹ Söz konusu deđerin bu silolar için en düşük deđer olduğunun ve muhtemelen gerçek boyutunun bu deđerin üzerinde olduğunun altı çizilmelidir. Çalışmalara başlanmayan iki silo (51-52) hesaplamaya dahil edilmemiştir. Ancak hane içerisinde yer alan ya da hane ile ilişkili 3 silo, günlük tüketimden ziyade boyutları itibariyle artı ürün stođunu yansıttığından hesaplamaya dahil edilmiştir. Çan biçimindeki siloların hacim hesabı için önceki çalışmalarda kullanılan deđerler dikkate alınmıştır.¹¹² Siloların boyutları dikkate alınarak yapılan hesaplamaya göre 63 silonun toplam hacmi 273.93 m³'tür. Hacimleri belirlenen silolarda depolama kapasitesinin kg veya lt cinsinden hesaplanabilmesi için kabuksuz buđday ve arpanın 1 m³'ünün kaç kg'a denk geldiđinin bilinmesi gerekmektedir. Bu sebeple özellikle Güneydođu Anadolu ve Mezopotamya'da gerçekleştirilen etnoarkeolojik çalışmalardan faydalanılmıştır.

111 Çalışmaların henüz tamamlanmadığı ve 1.50 m. sabit derinliđin belirlendiđi silolar, tabloda koyu renk ile işaretlenmiştir.

112 Çan biçimindeki siloların hacim hesabı için $\frac{1}{3}\pi h(r^2+R^2+rR)$ formülü kullanılmıştır; Akkermans 1993: 227, dn. 7; Fairbairn ve Omura 2005: 21, Table 2.

Söz konusu çalışmalarda 1m³'ün denk geldiđi temizlenmiş buđday ve arpa miktarları konusunda farklı görüşler¹¹³ bulunmaktadır (Fig. 6). 1m³'lük buđdayın 800 kg'a; arpanın ise 444.4- 934.6 kg.'a karşılık geldiđini öneren çalışmalardan yola çıkarsak, yaklaşık 10.59 m³ yüksek bir hacme sahip bir siloda 8,472 kg'lık buđday; 4,706-9,897 kg aralığında arpa depolanabildiđi sonucu çıkmaktadır. Toplamda 63 silonun her biri için yapılan hesaplamada, toplam kapasite buđday için 219,144 kg; arpa için ise 121,734-256,015 kg. olarak belirlenmiştir.

Nüfus Analizleri

Resulođlu GDY'de hane içi haricinde, depolanan ürünün ne kadarının artı üretimi yansıttığına anlaşılması önemlidir. Artı üretimin boyutunun bilinmesi, tahıl depolama ile nüfus arasındaki ilişkinin anlaşılmasına bağlıdır. Nüfus hesaplamalarına yönelik birçok farklı yaklaşım ve analiz bulunmaktadır. Resulođlu GDY nüfusunun hesaplanması için dört farklı yaklaşım ve yöntem¹¹⁴ kullanılmıştır (Fig. 7). Farklı analiz yöntemleri denenerek olasılıkların daha geniş bir perspektiften deđerlendirilmesi amaçlanmakla birlikte, kullanılan tüm bu analiz yöntemlerinin dođru sonuçlara ulaştırdığını söylemek zordur. Ayrıca her bir yöntemin kendi içerisinde bazı eksik ya da tutarsız yönleri de bulunmaktadır. Öte yandan daha tutarlı sonuçlar için kullanılacak olan yöntemin yerleşimdeki bulgularla örtüşen en dođru analiz yöntemi olması gerekmektedir. Resulođlu GDY, 5000 m²'lik (0.5 hektar) bir alanı kaplamaktadır. Yerleşim sistemleri üzerine yapılan analizlerde, 2 hektardan küçük bir alanı kaplayan yerleşim birimleri; küçük köy ya da mezra olarak sınıflandırılmıştır.¹¹⁵ "Yerleşimin kapladığı alan" dikkate alınarak gerçekleştirilen nüfus hesaplamalarında, bir hektarlık yerleşim alanında en fazla 400 kişi¹¹⁶ olmak üzere yaygın olarak 200-250 ve 100-150 kişinin¹¹⁷ yaşayabileceđi önerilmektedir. Söz konusu önerilerden Yukarı

113 Akkermans 1993: 227, dn. 7; Voigt 1977: 329, Table V; Korfmann 1983: 218; Secher 2000: 293; Danti 2000: 129; Hole 1991: 24, Reynolds 1974: 120; Paulette 2015: 52.

114 Broshi ve Gophna 1986: 86; Wilkinson 1994: 499, 503; Arsebük 1981: 68; Birch-Chapman vd. 2017: 1, 3; Ökse 2016: 51-55.

115 Nissen ve Adams 1972: 18.

116 Frankfort 1950: 103.

117 Broshi ve Gophna 1986: 86; Wilkinson 1994: 499, 503.

Mezopotamya ve İsrail'deki çalışmalar benimsersek hektar başına 200-250 kişinin yaşadığını kabul edersek, Resuloğlu GDY'de 0.5 hektar'lık alanda 100-125 kişi; hektar başına 100-150 kişinin yaşadığını kabul edersek, 50-75 kişinin yaşadığı sonucuna ulaşırız (Fig. 7). Resuloğlu için bu değerler kazılardan elde edilen bulgularla uyumla birlikte, kullanılan yöntem, yerleşimle ilişkili pek çok detayı (ortak kullanım alanları, yaşam alanları, tabakalı yerleşim vb.) göz ardı etmektedir. Diğer bir analiz yöntemi "kapalı konut alanı yüz ölçümü" ve "kişi başına düşen yaşam alanı"nın hesaplanarak nüfusun belirlenmesi yöntemidir.¹¹⁸ Söz konusu verilerin, kazısı yapılan yerleşimlere uygulanmasında bazı zorluklar bulunmaktadır. Öncelikle bu yöntem, yerleşim yerinin tamamının kazılmasını gerektirmektedir. Yerleşimin tamamının kazılması durumunda dahi açığa çıkarılan mekânların işlevleri her zaman kesin olarak bilinemez. Özellikle ETÇ'de, Orta Anadolu'da konutlarda, yaşam, üretim, uyuma, barınma, depolama gibi farklı işlevleri bulunan alanların iç içe olduğu düşünülürse, nüfus için önerilen kişi başına düşen yaşam alanı, her yerleşim için tutarlı sonuçlar ortaya koymayabilir. Söz konusu analiz yöntemini arkeolojiye daha farklı bir şekilde uygulayan G. Arsebük, Tülintepe Höyük'ün Kalkolitik Dönem yerleşmesini ele almış, her konut ve bunların her birinin çeşitli bağlantıları için 70-80 metrekairelik bir alan kabul etmiş ve ortalama 5 kişinin yaşadığını varsaymıştır.¹¹⁹ G. Arsebük'ün önerisinden yola çıkarsak, GDY'de 62 konutta 310 kişinin yaşadığı sonucuna ulaşırız (Fig. 7). Ancak Resuloğlu'ndaki en büyük konutların ~ 40-60 m²lik bir alan kapladığı ve artık alanın tanımlı olduğu ve bunun yanı sıra kazıları neredeyse tamamlanan GDY'de konut sayısının 62'yi bulmadığı bilindiğinden, yerleşim nüfusunun 310 kişi olması çok mümkün görülmemektedir. Resuloğlu GDY için Birch-Chapman ve diğerlerinin önerdiği kişi başına 2-5 m²lik yaşam alanı ve her bir konutta 5 kişi yaşadığı kabul edilirse; 502 m² kapalı konut alanının bulunduğu GDY'deki 20-50 konutta, yaklaşık 100-251 kişilik bir nüfusun yaşadığı sonucuna ulaşılmaktadır (Fig. 7). Bir diğer analiz yöntemi bir çekirdek ailenin ortalama birey sayısını temel almaktadır.¹²⁰ Demircihöyük için

Hasanabad verilerini¹²¹ dikkate alan Korfmann, yerleşimin nüfusunu hesaplarken her bir ailenin 5 kişiden¹²² (2 yetişkin 3 çocuk), Keban Bölgesinde, Aşvan'da çalışmalar gerçekleştiren Hillmann ise bir çekirdek ailenin 5.5 kişiden oluştuğunu kabul etmektedir.¹²³ Alacahöyük'te, 1935 yılında yapılan nüfus sayımına göre bir evde 5,7 kişi; Yassihöyük'te (Gordion) ise 4,7 kişi yaşamaktadır.¹²⁴ Bir ailenin 5-8 kişiden oluştuğu şeklinde yoğunlaşan bu görüşlere¹²⁵ göre, Resuloğlu GDY'de yaklaşık en az 15 olarak hesaplanan konutlarda 75-100 kişilik bir nüfus yaşıyor olmalıydı. Buna göre en az 3-4 çekirdek aile ya da geniş bir ailenin (ana veya baba soylu ya da her iki yönlü)¹²⁶ bir arada barınabileceği ölçü ve donanımına sahip komplekste ise en az 15 kişinin yaşayabileceği anlaşılmaktadır. Resuloğlu yerleşiminde sosyo-kültürel yapı dikkate alındığında kuvvetle muhtemel soy bağı olan akrabalarından oluşan çekirdek ailelerin yaşadığından şüphe yoktur. Söz konusu sebeple çekirdek aileler için önerilen herhangi bir değer benimsenmesinde de sakınca yoktur. Ancak sosyo-ekonomik ve kültürel anlamda Resuloğlu topluluğuna yakın bir topluluğun bulunduğu bölgedeki çalışmalar benimsenmelidir. Çorum bölgesinin, Osmanlı Dönemi temettuat defterlerindeki 1530, 1840 yılı verilerine göre Çorum ve çevresindeki köylerin %63.4 ve %70.5'i, 1-20 haneden oluşmaktadır. Tereke defterlerine göre her bir ailedeki ortalama çocuk sayısı 4.2'dir. Ailedeki birey sayısı anne ve baba ile birlikte 6.2 kişi olarak belirlenmiştir.¹²⁷ Buna göre en az 15 konutun bulunduğu GDY'de yaklaşık 93 kişi yaşamaktadır (Fig. 7). Diğer bir analiz yönteminde etnolojik verilerden yola çıkarak, kapalı konut alanlarındaki uyumak için kullanılabilecek alanlar üzerinden nüfus hesaplaması yapılmıştır.¹²⁸ Söz konusu analiz yönteminde topluluk üyelerinin sadece uyumak için kullanmaları mümkün olan mekânlar ölçüt alınmaktadır. Buna göre GDY'de yaklaşık 219 m²lik bir alanın uyumaya ayrılmış olabileceği hesaplanmıştır. Resuloğlu GDY'de, yaklaşık

118 Chamberlain 2006: 126.

119 Arsebük 1981: 68.

120 Schacht 1981: 124-125.

121 Watson 1979: 291.

122 Korfmann 1983: 217-218.

123 Hillman 1973: 228.

124 Koşay 1951: 45; ODTÜ 1965: 21.

125 Birch-Chapman vd. 2017: 17.

126 Bkz. dn. 164.

127 Korkmaz 2003: 173, dn.194.

128 Ökse 2016: 51.

toplam 219 m²'lik uyuma alanında 73 döşek kullanılabilir. Her bir döşekte 2 kişi (2 erişkin) yattığı kabul edildiğinde toplam nüfus 146 kişi olmalıdır (Fig. 7). Sonuç olarak tüm bu analizlere göre yapılan hesaplamalarda, Resulođlu GDY için 50 ila 310 kişi aralığında bir nüfus öngörülmektedir.¹²⁹ Ancak yerleşimin boyutu ve yaklaşık konut sayıları dikkate alındığında toplam nüfusun 75 ila 150 kişi arasında olduğu sonucuna ulaştırılan analizler daha tatmin edici sonuçlar ortaya koymaktadır.

Art Alan ve Tarımsal Kullanım Alanı

Nüfusu ve yaklaşık depolama kapasiteleri belirlenen yerleşimlerin art alanlarının nüfusu besleyip besleyemeyeceğinin tespiti, yerleşimin diğer analizlerle birlikte sosyo-ekonomik ve siyasi organizasyonları hakkında fikir vermesi açısından önemlidir. Tarımsal kullanım alanı hesabı olarak da bilinen bu analizde temel veri, yerleşimdeki nüfus ve her ferdi beslemek için gereken topraktan oluşmaktadır.¹³⁰ Bir ferdi beslemek için gereken toprak miktarı konusunda farklı görüşler bulunmaktadır (Fig. 10). Ancak öncelikle pastoral yaşam tarzında bir kişinin tükettiği yıllık tahıl miktarının bilinmesi gerekmektedir. Hillman'ın Keban Barajı bölgesindeki Aşvan'da, toprak kullanımı üzerine yaptığı araştırma, %80'i yalnızca buğday ürünlerinden karşılandığı düşünülerek, her bireyin, günde 3100 kaloriye ihtiyacı olduğu ve bu değer de yılda ortalama 320 kg. işlenmiş buğdaya karşılık geldiğini ortaya koymuştur.¹³¹ Etnografik çalışmalar ile yazılı kaynaklar dikkate alınarak yapılan hesaplamalarda bir kişinin yıllık tüketim miktarı 250 ile 360 kg. arasında (Fig. 8) değişmektedir.¹³² Hillman ve Wilkinson'ın bir kişinin yıllık tüketim miktarı için belirlediği 250 ve 320 kg değerleri dikkate alınır ise ortalama 100 kişi olarak kabul edilen Resulođlu GDY'deki topluluğun beslenmesi için gerekli tahıl miktarı (buğday) yıllık 25.200/32.400 kg'dır. Resulođlu için benimsediğimiz değer, Kültepe'de ele geçen bir yazılı belgeye göre bir kişinin aylık 1'er şimdum yani 30 kg. buğday

tükettiği¹³³ bilgisine dayanmaktadır. Söz konusu değer bir kişi için yılda 360 kg; 100 kişi olarak kabul edilen toplam nüfus için ise 36.000 kg. tüketim anlamına gelmektedir. Sonuç olarak 63 silonun 219.144 kg buğday kapasitesi düşünüldüğünde, topluluğun yaklaşık 36.000 kg'lık besin ihtiyacının çok ötesinde bir "artı üretim" in var olduğu anlaşılmaktadır (Fig. 8).

Nüfus için gerekli tarımsal alanın hesaplanması bir kişi için belirlenen aylık tüketim miktarı dışında bölgede hektardan alınan verimin de bilinmesi gerekmektedir. Hektardan alınan verim için bölgede kuru tarımın yapıldığı ve üretimde modern yöntemlerin kullanılmadığı dönemlerde tahıldan alınan verimi içeren çalışmalar temel alınmalıdır.¹³⁴ Bu sebeple Çorum bölgesiyle ilgili Osmanlı Dönemi Temettüat defterlerinin kayıtlarını içeren çalışmalar değerlendirilmiştir. Çorum Sancađı'ndaki 1907 yılı tarımsal istatistikleri içeren kayıtlarda 1 dönümden 6 kile yani 150 kg. buğday verimi elde edildiği belirtilmekte ve bu rakam hektarda 1500 kg'a denk düşmektedir.¹³⁵ Söz konusu kayıtlardan verimin oldukça yüksek olduğu anlaşılmaktadır. Tarımsal verime göre, Resulođlu'nda 1 kişinin yıllık beslenmesi (360 kg. buğday) için gerekli alan yaklaşık 0.25 hektardır. Tarımsal alanla ilgili gerçekleştirilen çalışmalarda, bir kişi için belirlenen değer nadas, ürün kaybı, tohumluk ayrılması gibi etkenler de gözletilmektedir. Söz konusu etkenler göz önünde bulundurulduğunda gerekli tarımsal alan kişi başına 1 hektar, 100 kişi olarak öngörülen tüm nüfus için ise 100 hektarı bulmaktadır. Hillman, kuru tarımda Aşvan'da buğdayın veriminin 1 hektarda 630 kg. olduğunu önermektedir. Buna göre, bölgede 1 kişi için gerekli tarımsal kullanım alanının 0,5 ha olduğunu belirten Hillman; nadas, ürün kaybı, tohumluk ayrılması gibi etkenleri de gözleterek bu değeri 2.2 hektar olarak belirlemiştir.¹³⁶ Söz konusu değeri temel alırsak, Resulođlu nüfusunu (~100+/-) beslemek için gerekli tarımsal alan 220 hektar olacaktır (Fig. 10). Bu noktada Resulođlu çevresindeki art alanın nüfusu besleyebilmek için gerekli tarımsal kullanım alanını karşılayıp karşılamadığı da

129 Diğer bir öneri için bkz. Artkan ve Yıldırım 2018: 587.

130 Metodolojik yaklaşım için bkz. Dedeođlu 2010: 49.

131 Hillman 1973: 228-229.

132 Wilkinson 1994: 483-520; Hillman 1973: 229; Korfmann 1983: 218.

133 Öz 2014: 14.

134 Burada art alan ve tarımsal kullanım alanı hesaplamalarında kullanılan metodolojik yaklaşım için bkz. Dedeođlu 2014: 21.

135 Korkmaz 2003: 252, Tablo 2.

136 Hillman 1973: 239.

bilinmelidir. Tarımcı grupların yerleşimlerinden 5 km mesafedeki bir alanı kullanmakta olduğu kabul edilmektedir.¹³⁷ Resuloğlu'nun yer aldığı Delice Havzası'nda tarım alanları yükseltiler tarafından sınırlandırılmaktadır. Bu sebeple Resuloğlu merkez kabul edilerek belirlenen, çevresindeki yaklaşık 5 km'lik art alan; yükseltiler ve Resuloğlu'na oldukça yakın mesafedeki Delice Irmağı hesaba katılmaksızın belirlenmektedir. Resuloğlu çevresindeki tarım arazileri yerleşimin kuzeyindeki alan ile Delice Irmağı'na doğru açılan alanda, tepelerin eteklerinde yer almaktadır. Resuloğlu yerleşiminin kuzeyindeki yaklaşık 1.50 km'lik bir alanda 80.8 hektarlık; güneybatı-güneydoğusundaki yaklaşık 4,5 km'lik bir alanda ise 205.5 hektarlık tarım arazisi mevcuttur. Bugün hala tarım arazisi olarak kullanılan bu alanlar, ETÇ toplulukları tarafından da kullanılmış olmalıdır. Resuloğlu çevresindeki kabaca en düşük 290 hektarlık tarım arazisinin (Fig. 9) hem nüfusu beslemek hem de depoları doldurmak için gerekli tarımsal alanı karşıladığı anlaşılmaktadır. Sonuç olarak, nüfus-tarım-üretim ve artı ürün ilişkisini ortaya koyan tüm bu analizler, Resuloğlu'nda nüfusun beslenmesinin ve tüketiminin ötesinde bir depolama faaliyeti gerçekleştirdiğini ortaya koymuştur. Bu noktada cevaplanması gereken soru bu boyutta bir depolama faaliyetine neden ihtiyaç duyduklarıdır.

Sosyo-Ekonomik Yapı ve Toplumsal Örgütlenme

Sosyal yapı, evrimsel bir bakış açısına göre genellikle "ekonomik, politik, dini ve diğer sosyal ilişkiler ya da pastoralistler, kabileler, şeflikler, ilkel tarım toplulukları ve devletler gibi evrimsel aşamalarda kurulan; sosyal ilişkilere yerleştirilmiş kalıcı konumlar" olarak tasvir edilmiştir.¹³⁸ Söz konusu yaklaşımların çoğu, sosyal organizasyon aşamaları üzerine geliştirilen bir model üzerinden ele alınmaktadır. E. Service ve M. Fried tarafından geliştirilen söz konusu modelde devlet öncesi topluluklar karmaşıklık seviyelerine göre dört aşamada kategorize edilmişlerdir.¹³⁹ Toplumsal karmaşıklık, arkeolojide çoğu zaman eski toplumların aşamalı bir gelişim gösterdiği yönünde bir kabule dayanan ve toplumlara basit veya karmaşık olarak sınıflandıran bir model

çerçevesinde değerlendirilmektedir. Karmaşıklık genellikle "bir toplumun büyüklüğü, parçalarının sayısı ve ayırt edilebilirliği, içerdiği uzmanlaşmış sosyal rollerin çeşitliliği, mevcut olan farklı toplumsal kişiliklerin sayısı ve bunları tutarlı işleyen bir bütün halinde örgütleyen çeşitli mekanizmalar" ile ilişkilendirilir.¹⁴⁰ Diğer deyişle bir toplumun karmaşıklığını tanımlarken, sosyal sınıf ve tabakalaşma kavramları sorgulanmalıdır. Sosyal hiyerarşi ve idari uygulamalar ile yerleşim türleri ve yerleşim büyüklüğü ile ilgili arkeolojik kanıtlar, karmaşıklığın tanımlanmasında kısmen belirleyici olabilir. Ayrıca, nüfus artışı, çatışma ve savaşlar da sosyal karmaşıklıkla ilişkilendirilen konular olarak ele alınmakta ve topluluklar arasındaki ekonomik farklılıkların oluşmasında önemli görülmektedir. Bazı çalışmalarda, çatışmaların temeli olarak, sosyo-ekonomik ve çevresel koşullardaki değişimlerin topluluklar üzerinde yarattığı baskı ele alınmaktadır.¹⁴¹ Arkeolojide çatışma ve savaş bulguları daha ziyade yerleşimde sur duvarının bulunup bulunmaması, yerleşimlerin yangın ve yıkımla terk edilmesi, yerleşik toplulukların sayısındaki düşüş veya artış ve bunların materyal kültürüne yansımaları gibi olay ve olgularla anlaşılmaya çalışılmaktadır. Yukarıda sosyo-kültürel yapı başlığı altında değerlendirilen Resuloğlu'ndaki genel yerleşim organizasyonu ile mimari düzenlemeler bize karmaşıklığın tanımlanması (derecesi) konusunda bazı ipuçları sunmaktadır. Resuloğlu'nda bir meydan etrafında yer alan konutlardan oluşan yerleşim modeli, egaliter bir yapının varlığını düşündürmektedir. Diğer deyişle halk ve varlıklı kesimi ayıran bir "aşağı" ve "yukarı" yerleşim modeli görülmemektedir. Yerleşim bir sur duvarı ile çevrili olmakla birlikte, yerleşimde savaş ya da çatışmalarla ilişkili kanıtların bulunmayışına bakarak, söz konusu duvarın; ekonomik ya da siyasi kontrolle ilişkili olarak yerleşimin sınırlarının belirlenmesi ve meydana da toplanan ürünün güvenceye alınması amacıyla tasarlanmış olması gerekir. Ayrıca yerleşimin, evleri ortak bir faaliyet alanına yönlendiren tasarımı, depolama tesislerinin ortak kullanım alanına yönelik düzeni, dini ya da idari veya özel fonksiyonlu yapılar ile aşağı ve yukarı yerleşim sistemlerinin bulunmayışı, daha eşitlikçi bir sosyal yapının varlığını düşündürür. Ayrıca nüfus

137 Flannery 1976: 91; Vita-Finzi 1978: 26-28.

138 Kurtz 2011: 13.

139 Tainter 1988: 29.

140 Tainter 1988: 23.

141 Young 1972: 830-837; Wossink 2009: 34-40.

da yerleşim modelinin belirlenmesinde etkili olmuştur. Yerleşim, az sayıdaki nüfusun ihtiyaçlarını karşılayabilecek ölçüde tasarlanmıştır. Örneğin her hane ya da belirli haneler için ayrılmış depolama alanları, bölümlenmiş faaliyet alanları ya da aşağı yerleşimi gerektirecek yoğunlukta bir nüfus mevcut değildir. Ayrıca birbirine eklemeli, çoğunlukla ortak duvarlı evlerden oluşan mimari tasarımı ile odaların depolama, yaşam, uyuma ve barınma gibi günlük işlerle ilişkili ortak birtakım fonksiyonları ve henüz ekonomik anlamda ayrılmamış üretim alanları daha egaliter bir yaşamın mimari yansımalarıdır. Nitekim, GDY'nin en yüksek noktasında yer alan, hafirinin bir feodaliste ait olduğunu düşündüğü kompleks de iç düzenlemeleri, fonksiyonları, içerisindeki günlük kullanıma yönelik eşyaları açısından yerleşimin güneydoğusundaki evlerden konumu ve oda sayısı dışında çok farklılık göstermemektedir. Ayrıca kompleksin en batıdaki bir odası depolamaya ayrılmakla birlikte komplekste daha fazla ürünün stoklandığı yönünde yeterli kanıt oluşturmaz. Öte yandan güneydoğudaki evlerde de yalnızca depolamaya ayrılmış alanlar bulunmaktadır. Yerleşim kontrollü bir şekilde terk edildiğinden, sosyo-ekonomik farklılığa veya statüye vurgu yapabilecek veya bunların belirli bir hane de yoğunlaştığını gösterebilecek buluntulardan büyük oranda yoksunuz. Organizasyon biçimlerindeki farklılığa vurgu yapan diğer bir nokta da ekonomik farklılaşmanın tespitidir. Ekonomik farklılığa işaret edecek şekilde, depolama tesislerinin ve artı ürünün bir hanedeki yoğunluğunu belirlemek eldeki kanıtlar doğrultusunda oldukça güçtür; ürünün muhafazası ve dağıtımının bir kişinin ya da grubun kontrolünde gerçekleşmiş olabileceği yönündeki kanıtlar şimdilik zayıftır. Resulođlu GDY, ürünün muhafazası ve yeniden dağıtım organizasyonu ile ilgili ancak yerleşim özelinde bazı kısıtlı bilgiler sunmaktadır. Kompleksin güneydoğu uzantısında yer alan bir evin depo odasında açığa çıkarılan ekin kapları, ağızları sıvandıktan sonra mühürler ile damgalanmıştır. Anadolu'da karmaşık toplumlardaki gıda yönetim stratejileriyle ilgili en önemli bulgular Malatya-Arslantepe'den bilinmektedir. Arslantepe'de Geç Kalkolitik Dönem'e (MÖ: 3900-3400)¹⁴² tarihlendirilen tapınaklar ile onunla ilişkili odalarda (depo odaları ve belirli odalar) bulunan oldukça fazla sayıdaki "bulla" ile "devrik ağızlı kaseler" yiyecek dağıtımı ve bunların

142 Frangipane 2019a: 73, Tab. 1.

kaydının tutulması ile ilişkili görülmektedir.¹⁴³ Kil baskılar yiyecek dağıtımı ile ilgili işlemlerde; farklı türden kaplar ve depo odalarının mühürlenmesinde kullanılmıştır.¹⁴⁴ Tapınakta ele geçen çok sayıda kil mühür baskısı ile çanağın varlığı, Arslantepe'de dördüncü binyılda ürünlerin ve emeğin merkezden organize dağıtımının, bu törensel ortamda yapıldığını göstermektedir.¹⁴⁵ Politik ve ekonomik anlamda 'yönetici sınıflar' ile halk arasındaki ilişkilerde radikal ve derin bir dönüşümün gerçekleştiği VIA evresinde ise yiyeceklerin yeniden dağıtımı doğrudan saray depolarından sağlanmaktadır.¹⁴⁶

Resulođlu'nda ölçüleri itibarıyla fazla ürün depolamaya uygun olmayan ekin kaplarında tohumluk ürünler kontrollü bir şekilde depolanarak muhafaza edilmiş olmalıdır. Tell Gubba'daki (K.İrak) buluntulardan yola çıkan Renette, mühürlü depolama kaplarının, belirli hane halklarının mülkiyetine işaret edeceğini önermektedir.¹⁴⁷ Hane içerisinde ürünün mühürlenerek güvenceye alınması uygulaması hane dışındaki büyük ölçekli depolama birimlerinde şimdilik kaydıyla tespit edilemese de silo içerisinde taban üzerinde ele geçirilen mühürlere söz konusu uygulamanın biri ya da birilerinin kontrolünde ve ürünün sahipliğine yönelik olarak yapılmış olma ihtimalini düşündürmektedir. Ancak Malatya Arslantepe'deki gibi merkezileşmiş ve hiyerarşik bir toplum yapısında görüldüğü gibi ürünlerin ve emeğin merkezden organize dağıtımı gibi bir sistemden politik ve ekonomik anlamda farklılık göstermektedir. Bu yönüyle Resulođlu yerleşimindeki, kurumsallaşmamış basit bir yeniden dağıtım organizasyonu, Malatya-Arslantepe'deki gelişmiş bir dağıtım organizasyonu daha eşitlikçi, heterarşik bir toplumsal yapıda görülen prototipi olarak değerlendirilebilir.

Sosyal karmaşıklığın yerleşim yerlerinde yapılan kazılarla açıkça belirlenemediği durumlarda gömü uygulamaları ve ritüellerin yorumlanması önem kazanmaktadır. H. Wright'a göre, farklı bir sosyal statüye sahip bireylerin yaşamlarında sahip oldukları farklılıklar, öldükten

143 Frangipane 2019b: 49, 52.

144 D'Anna ve Guarino 2010: 198, Fig.IX.1/a-b, IX.2; Frangipane 2022: 97.

145 Restelli ve Frangipane 2020: 18-19

146 Restelli ve Frangipane 2020: 23-24.

147 Renette 2009: 92.

sonra mezarlarına da yansıtılmaktadır. Bu noktada Wright, mezarların buluntuları ya da yapı tarzlarındaki farklılaşmanın bu konuya dair ipucu olabileceğini belirtir¹⁴⁸. Ancak özellikle heterarşik yapıdaki topluluklarda “gömü uygulamalarında seçkin sınıfın statü göstergelerinin çeşitli yolları ve statü sembollerinin farklı kullanım şekilleri”nin olabileceği; her nesnenin her birey için aynı şeyi ifade etmeyebileceği göz önünde bulundurulmalıdır¹⁴⁹. Söz konusu varsayımlar da dikkate alınarak, Resuloğlu mezarlarında; farklılaşan mezar tipleri, mezar seçimi ve hediyeleri, prestij ve statü objeleri ile ritüeller gibi sosyal davranışların herhangi bir mezardaki yoğunluğu ve söz konusu objelerin yoğun olarak ele geçtiği mezarlardaki bireylerin cinsiyet ve yaş grubu gibi bazı ölçütler dikkate alınarak sosyal karmaşıklıkla ilişkili bazı varsayımlar ortaya konabilir. Resuloğlu mezarlığında belirli bir alanın, belirli bir mezar tipine ya da yaş ve cinsiyetle ilişkili olarak belirli bir gruba ayrıldığını söylemek mümkün görülmemekle birlikte, sandık mezarların GDY’ye bakan kesimde, doğu yamaçta yoğunlaştığı görülmüştür. Anadolu’da sandık mezarlar buluntuların nitelik ve niceliğinden yola çıkılarak genellikle “seçkin”ler ile ilişkilendirilmektedir¹⁵⁰. Bu kesimdeki mezarların çoğu soyulmuş olmakla birlikte, diğer mezarlara göre daha büyük ve itinalı yapılmış olmalarından dolayı, T. Yıldırım bu mezarların varıl kesime ait olabileceğini ifade etmiştir¹⁵¹. Belirli mezar tiplerinde belirli yaş ve cinsiyet gruplarının yoğunlaştığını ya da belirli mezar tiplerinin tümüyle onlara ayrıldığını söylemek de güçtür. Örneğin, sandık mezarlara yetişkin kadın ve erkekler, çömlek mezarlara bebek ve çocuklar gömülmüş olması dolayısıyla ilk olarak mezar tipleri ile yaş grupları arasında bir ilişki var gibi gözükmeyle birlikte, küp ve toprak mezarlarda böyle bir ayrımın olmadığı görülmüş¹⁵² bununla birlikte hem çömlek hem de sandık mezarlarda yaş ve cinsiyet açısından genel kanıyı bozacak bazı istisnalar tespit edilmiştir¹⁵³. Mezar hediyelerinin nitelik ve niceliğinin yaşa ve cinsiyete ya

da mezar tiplerine bağlı olarak değiştiğini söylemek de güçtür (bkz. yukarıda). İstisnalar olmakla birlikte, nitelik ve nicelik olarak daha zengin mezar eşyaları genel olarak II. seviyenin küp ve taş sandık mezarlarında daha yoğun görülmektedir. Sandık mezarların çoğu soyulduğundan insitu korunan az sayıdaki örneğe göre çıkarım yapılabilmekteyse de bu mezarlarda gömülenlerin küp mezarlarda olduğu gibi daha zengin hediyeler barındırdığından şüphe yoktur. Ayrıca, taş sandık mezarların çoğunun soyulması bu mezarların nitelikli hediyeler barındırdığını da düşündürmektedir¹⁵⁴. Söz konusu mezarlarda metal kap kacaklar ile silahlar ve süs eşyaları daha fazla sayı ile temsil edilmektedir. Yukarıda ifade edildiği gibi söz konusu metal eşyalardan bazıları; hammaddeleri, ustalık kriterleri ve üretim teknikleri dikkate alınarak prestij eşyaları olarak kabul edilmektedir. Mezar gelenekleri, ölü gömme adetleri ve mezar eşyaları üzerinden sosyal farklılığa vurgu yapan çalışmalarda, özellikle sandık mezarlar gibi belirli tipte mezarlarda asa başı gibi statü objelerinin varlığı ile prestij objelerinin yoğunluğu veya kurban merasimleri ile ölü yemeğini içeren ritüel uygulamaların bir arada bulunup bulunmaması dikkate alınmaktadır. Prestij simgesi eşyaların yanı sıra ritüeller gibi sosyal davranışlar da prestij unsuru olarak kabul edilebilir¹⁵⁵ ve sosyal karmaşıklıkla ilişkili bilgi verebilir. Alacahöyük’teki varıl kesimin mezarlarında belgelenen kurban töreni ve ölü yemeği ve sunusuna ilişkin bulgulara Resuloğlu’nda küp ve sandık mezarlarda rastlanmıştır¹⁵⁶. Ayrıca ölü yemeği ve sunusu ile ilgili olarak kapaklı ya da kapaksız kap kacaklar ele geçirilmiştir¹⁵⁷. Bu tip kaplar yakın çevrede Alacahöyük’ten bilinmektedir¹⁵⁸. Resuloğlu’nda söz konusu kurban ve ölü yemeği ritüelinin belgelendiği mezarlar, içerisinde ele geçen buluntular açısından diğer zengin mezarlardan farksızdır. Sığır ve bununla ilişkili ritüellerin, seçkinlerin “zenginlik” sembolleri olarak görülmesi¹⁵⁹ ve bu âdetin Resuloğlu’nda belirli mezarlarda tespit edilmesi, sahibinin varsıllığıyla ilişkili olabilir. Ancak söz konusu

148 Wright 1994: 68.

149 Ş. Ünar ve A. Ünar 2021: 77-78.

150 Massa 2014: 86.

151 Yıldırım ve Ediz 2008: 444.

152 Yıldırım 2011a: 315.

153 Duyar ve Atamtürk 2011: 33-34; Atamtürk ve Duyar 2010: 314, Şek. 1.

154 Yıldırım ve İpek 2010: 22.

155 Sıklósı 2004: 8.

156 Koşay 1938: Lev. LXIII; Yıldırım ve Ediz 2008: 445.

157 Yıldırım ve İpek 2010: 26-27.

158 Özgüç 1948: 94.

159 Zimmermann ve Geniş 2011, [http://www.antiquity.ac.uk/projgall/zimmermann328/\(28.12.2021\)](http://www.antiquity.ac.uk/projgall/zimmermann328/(28.12.2021)); Arbuckle 2014: 277.

âdetin belgelendiđi mezarlardaki bireylerin toplum içerisinde ayrıcalıklı bir statüye sahip olduğunu açıklamak için yeterli değildir. Ayrıca, Resulođlu'nda ele geçen tek örnekle temsil edilen metal asa başı, yaşlı bir kadına ait bir küp mezarda bulunmuştur.¹⁶⁰ Asa başları sahibinin özel pozisyonuna vurgu yapan statü objeleri arasında değerlendirilmekle birlikte, söz konusu objenin bulunduğu kadın mezarındaki eşyalar, asa başı dışında mezar sahibinin topluluk içerisindeki statüsünü vurgulayacak şekilde, topluluğun geri kalanının mezar eşyalarından farklılık göstermemektedir. Bu anlamda Resulođlu örneđi söz konusu objelerin statü sembolleri olarak farklı kullanım şekillerini belgelemektedir. Bu sebeple söz konusu eşyalar her zaman sahibinin özel pozisyonuyla ilişkili olmayabilir. Ancak asa başının yaşlı bir kadının mezarında bulunması topluluk içerisinde yaş almış insanların saygınlığıyla da ilişkili olabilir. Nitekim bazı küp ya da sandık mezarın yanına bırakılan ve sadece yetişkinlere ait gövdesiz kafatasları,¹⁶¹ Resulođlu topluluğunda ata kültürüyle ilgili bir inancın varlığını belgelemektedir. Özellikle daha egaliter, basit bir örgütlenme biçiminin görüldüğü topluluklarda elde edilen statü “yaş” ile ilişkili olabilir.¹⁶² Detaylandırılmış cenaze uygulamaları arasında değerlendirilen; kapak taşlarının arasına ya da mezarın içine madeni ya da pişmiş topraktan eşyaların özellikle bükülerek ya da parçalanarak bırakılması âdeti, yine küp ve sandık mezarlarda görülmektedir.¹⁶³ Bu adet Orta Kuzey Anadolu'daki Hatti mezarlarından da bilinmektedir.

Sonuç

Resulođlu topluluğunun sosyo-ekonomik yapısı ile örgütlenme biçimi ve buna yön veren etkenler; doğal çevre, sosyo-kültürel yapının unsurları, üretim ve uzmanlaşma ve son olarak nüfustarım-üretim ve artı ürün ilişkisini ortaya koyan ekonomik göstergeler vasıtasıyla ele alınmıştır. Sosyo-kültürel yapının unsurlarının değerlendirildiđi ilgili bölümde; özellikle yetişkin mezarlarında ön plana çıkan, ölü gömme gelenekleri ve uygulamalarında görülen farklılıkların topluluğun geri kalanında belirginlik kazanmadığı

anlaşılmıştır. Mevcut kanıtlar topluluk üyeleri arasında sosyal açıdan sınıfsal bir ayrımın olmadığını göstermektedir. Söz konusu bulgular daha ziyade daha eşitlikçi bir yaşam biçimine sahip topluluk üyelerinin, özellikle yaşa bađlı olarak ayrılmış, diđer deyişle saygınlık elde etmiş olabileceđini düşündürmektedir. Ancak bu çıkarım, topluluk üyeleri arasında kazanılmış bir statünün bulunmadığı anlamına gelmez. Mezarlık ve yerleşimdeki bulgular bunu tek başına açıklamaya yetmez. Öte yandan defin uygulamalarındaki bu farklılık, yerleşimde mimari yapılarıdaki farklılaşma ve yeniden dağıtıma ilişkin sınırlı kanıtlar ile örtüştüğünde topluluğun sosyal açıdan basit bir örgütlenme modelinin ötesine geçtiđi açıktır. Dahası ekonomik göstergeler, Resulođlu'nda nüfusun beslenmesinin ve tüketiminin ötesinde bir depolama faaliyeti gerçekleştirdiđini ortaya koymuştur. Ayrıca C14 analizlerinin sonuçları¹⁶⁴ bu sistemin uzun süre devam ettirildiđini göstermektedir. Depolama faaliyetlerinin başarılı bir şekilde yürütülmesi aynı zamanda başlı başına ciddi bir organizasyonun varlığını gerektirmektedir. Bu noktada sorgulanması gereken oldukça fazla miktardaki artı ürüne neden ihtiyaç duyulduđu ve bu sistemin kim ya da kimler tarafından organize edildiđi, başka deyişle yerleşimcilerin sosyo-ekonomik, siyasi(!) anlamda nasıl örgütlendiđidir? Bu bağlamda öncelikle yerleşim düzeni ve mimari özellikler ve daha genel ifadeyle sosyo-kültürel yapı dikkate alındığında; Resulođlu yerleşiminde, kuvvetle muhtemel birbirleri ile soy bađı olan akraba gruplarının(!)¹⁶⁵

164 Kısa 2014: 195-196; Dardeniz ve Yıldırım 2022: Tab 1, e0269189. <https://doi.org/10.1371/journal.pone.0269189>.

165 Söz konusu çıkarım için bio-arkeolojik veriler eksiktir. Ancak arkeolojik açıdan söz konusu bađın tanımlanabileceđini öneren metodolojik çalışmalar mevcuttur; Teoriye göre, genellikle iç bölümlenelere sahip büyük konutlar (80 m²'den büyük) “matrilocal/anasoylu ikamet”e, küçük konutlar (43 m²'den az) ise “conjugal/evlilik ailesi” ne diđer deyişle karı-koca ve onların çocuklarından oluşan çekirdek aileye ek olarak; bir veya daha fazla birey ile onların biyolojik veya sosyal çocuk ya da çocukları arasındaki ilişkileri içeren ikamete işaret eder. Bir avlu etrafında düzenlenmiş “conjugal/evlilik ailesi”nin konutları, patrilocal/ataerki hanelere karşılık gelirken, dađınık/örüntüsüz kümelenmişlerse, kan bađı akrabalığı veya bilocal/iki taraflı; yani evli çiftin ana ya da baba tarafı ile ikametine karşılık gelmektedir. Geniş çapta dağılmış, kümelenmemiş “evlilik ailesi” konutları şeklindeki yerleşim düzeni “neolokalite/ayrı yerleşme”ye işaret etmektedir. Yerleşim ölççeğinde, bir odak açık

160 Yıldırım 2011a: 19.

161 Paylaştığı bilgi için Prof. Dr. Tayfun Yıldırım'a teşekkür ederim; Ünar 2020: 536.

162 Feinman vd. 2000: 450.

163 Yıldırım 2011a: 17.

yaşadığı, ancak topluluk içerisinde belli bir aile grubu ya da gruplarının ön plana çıktığı bir sosyal düzenin mevcut olduğu anlaşılmaktadır. Söz konusu düzende ayrıca yeniden dağıtım görevini üstlenmiş bir yetkin kişi ya da kişilerin varlığı da mümkündür. Evlerin depo odalarında olasılıkla tohumluk ürünlerin depolandığı mühürlü ekin kapları vasıtasıyla, ihtiyaca yönelik basit bir yeniden dağıtım mekanizmasının işletildiği yönündeki düşüncemizi burada tekrar anımsamalıyız. Ancak burada yeniden dağıtımın, Malatya Arslantepe'deki merkezleşmiş ve kurumsallaşmış bir organizasyon biçiminden farklı olarak, topluluğun kendi içindeki ya da biri ya da birilerinin önderliğindeki basit bir sistem içerisinde

alanı veya ortak veya törensel bir yapıyı çevreleyen hanelerden oluşan, biçimsel olarak planlanmış veya önceden tasarlanmış yerleşim düzenleri unilineal/tek soylu gruplara karşılık gelirken, dağınık hanelerden oluşan örüntüsüz ve plansız yerleşim düzenleri bilateral/ikili yanlı-sınırlı yani ana ya da babanın akraba gruplarından oluşan bir yerleşim düzenine işaret eder. Arkeolojik olarak; düzenlenmiş yerleşim, mekânsal süreklilik, merkezi odak alanları ve fazla miktarda tarımsal artı ürünün “tek soylu” gruplara ve aynı zamanda mekânsal/uzamsal bölümlenmelerin de yakınlık/akrabalığa işaret edebileceği önerilmektedir. Souvatzi 2017: 176-182. Resuloğlu'ndaki konutların ortalama boyutları (20-60 m²) dikkate alındığında, haneler “ana yanı/soylu yerleşme” göstergeleri ile “baba yanı/soylu yerleşme” göstergeleri arasında yer almaktadır. Genellikle 4 ya da 5 odadan meydana gelen ve çoğunlukla farklı büyüklükte ve aynı ya da farklı yönlerde düzenlenmiş odalardan oluşan, bir-biri arasında geçişi bulunan ve mutfak uyuma alanı işlik gibi farklı birimlerden oluşan konutlar çekirdek ailenin ihtiyaçlarından daha fazlasına yetecek düzeyde ve teoride birbiriyle ilişkili birden fazla haneyi barındıran yerleşim düzeniyle uyumlu görülmektedir. Aynı zamanda merkezde yer alan bir kompleksin güneydoğu uzantısında ve odak noktasında yer alan bir meydanın çevresinde konumlanmış ve ihtiyaç doğrultusunda planlanmış ortak duvarlı konutlar ile malzeme dağılımları, mekânsal ilişkiler ve meydanlık alana açılan girişler unilineal/tek soylu gruplara işaret etmektedir. Konutlara ekleme ve çıkarmalar yapılmalarına karşın topluluğun birikiminin/servetinin saklandığı meydanlık alan her zaman ortak aktivite alanı olarak boş bırakılmıştır; mimari plan için bkz.; Dardeniz ve Yıldırım 2022: Fig. 4, e0269189. <https://doi.org/10.1371/journal.pone.0269189>. Antropolojik araştırmalara göre, geniş aile örgütlenmelerinde hane halkı ya büyük tek bir evde ya birbirine bitişik inşa edilmiş kulübelerde ya da ortak bir avluya bakan odalarda ortak bir hayat sürerler; Erdentuğ 1980: 187. Buna göre, yerleşimde en yüksek noktada ve ana ekseninde düzenlenmiş, ortak duvarlarla birbirinden ayrılmış mekânlardan oluşan Resuloğlu GDY kompleksi geniş bir aileyi barındırıyor olabilir.

işletilmiş olması gerektiğinin altı çizilmelidir. Öte yandan kolektif bir çabanın yansıması olan ortak bir alandaki ürün stoklama biçimi güven ve dayanışmaya dayalı bir ekonomik işleyişle ilgili olmalıdır. Polanyi ekonomik olarak bu davranışsal durumu topluluk içindeki “karşılıklılık” ilkesiyle açıklamaktadır.¹⁶⁶ Bu sistem ayrıca topluluk içerisindeki bağı parçalamadan, ekonomik istikrarın kolektif çabayla sağlanmasını da mümkün kılan ve topluluğun daha egaliter sosyal örgütlenme biçimiyle de en uyumlu sistemdir. Katı bir şekilde ayrılmamış daha eşitlikçi bir yapıdaki Resuloğlu topluluğu üretim ve dağıtım düzenini aile/akraba bağı sayesinde “karşılıklılık” ilişkisine dayalı olarak sağlamış olmalıdır. Yeniden dağıtım mekanizması bu akraba örgütlenmesi içerisinde üretilen tüm artı değer, yetkin bir kişi ya da kişilerin elinde topluluğa yeniden dağıtılması yoluyla işletilmiş olmalıdır. Resuloğlu'ndaki bu sosyo-ekonomik model artı ürünü, maden veya diğer değerli nesnelere değiş-tokuş etmek için organize eden ve topluluğu bu yönde harekete geçiren, aile veya ailelerin olabileceğini düşündürmektedir. Topluluğun bu organizasyon biçimi Özlem Çevik'in (2007) tanımladığı; topluluğun bazı üyelerinin dikey olarak ayrıştığı, geri kalanının daha eşitlikçi olduğu, “merkezleşme” eğilimindeki bir toplumsal organizasyona¹⁶⁷ işaret etmektedir. Ayrıca bu tip akrabalık bağlarına dayalı sosyo-ekonomik düzen heterarşik toplum örgütlenmesi modeliyle¹⁶⁸ de oldukça uyumludur. Resuloğlu'ndaki yukarıda sıralanan tüm bu unsurlar, ekonomik faaliyetlerin topluluğun doğasına uygun olarak şekillendiğini göstermektedir. Nitekim Resuloğlu'nda uzman üretim faaliyetlerine yönelik kanıtların eksikliği ve ekonomik olarak ayrılmamış üretim faaliyetleri; topluluğun sosyal yapısı ile uyumlu bir görünüm çizmektedir. Resuloğlu'nda ekonomik uzmanlaşmaya yönelik kanıtlar bulunmamakla birlikte yerleşimde söz konusu uzmanları besleyebilecek “artı ürünün” varlığı, en azından bu sistemin işleyişinin mümkün olduğunu göstermektedir. Öte yandan Resuloğlu'ndaki artı ürünün yerleşimdeki uzmanlar için bulundurulmadığı ve çevresel baskılara karşı tedarikinin çok üzerinde bir miktarı yansıttığı anlaşıldığından bu abartılı “artık değer” in diğer deyişle “servetin”, kırsal

¹⁶⁶ Polanyi 2010: 18-19.

¹⁶⁷ Çevik 2007: 137.

¹⁶⁸ Ehrenreich vd. 1995: 3-4; White 1995: 104-105.

toplulukların geime odaklanan ekonomik stratejisinin tesinde bir birikimi yansıtmasının izahı nedir? Resulođlu'nda zellikle diđer Hattı yerleřim ve mezarlıklarından bilinen zengin mezar eřyaları, Hattili "sekin"lerin kullandıkları ve genellikle metal eřyalar ile n plana ıkan prestij rnlerini ya da daha ziyade bunların taklitlerini elde etme arzusunda bir topluluđa iřaret etmektedir. Bu durum, Resulođlu'nda uzmanlık rnlerinin sayıca neden fazla olduđunu da aıklamaktadır. Bu bađlamda Resulođlu'ndaki artı rn, sz konusu prestij ve uzmanlık rnlerinin tamamlanmıř ya da yarı tamamlanmıř halde elde edilmesinde bir sermaye ve/veya deđiř tokuř aracı; diđer bir deyiřle servetin biriktirilmesiyle iliřkili olmalıdır. Resulođlu topluluđu retime aktif katılımdan ok, olasılıkla blgedeki kaynaklardan retilmiř maml rnlerin sosyal ve ideolojik ynyle ilgilenmiř grnmektedir. Resulođlu'nun kırsal manzarası ile ters dřen hem mezar eřyalarında hem de tahılın stoklanmasında grlen "abartılı birikim", toplumsal geliřimlere¹⁶⁹ ayak uydurmaya alıřan ve belki de sosyal anlamda dnřme girmiř bir grubun gcnn "ideolojik" bir yansımaları olarak dřnlebilir. Refahın byk oranda madencilik ve hammadde kaynakları zerinde kontrol ile sađlandığı Orta-Kuzey Anadolu'da, madencilikle uđrařmadığı bilinen Resulođlu topluluđunun halk mezarlarında zengin metal eřyalar ile temsili, bu ideolojinin nemli bir gstergesidir. Nitekim C. Bachhuber, Orta Kuzey Anadolu'nun pastoral manzarası ierisinde geliřen bu gerilimin, sekin mezarlarına gerek anlamdaki yansımalarına daha nce dikkat ekmiřtir.¹⁷⁰ Kuzey Anadolu'daki mezarlıklarda zellikle metal eřyalar ile n plana ıkan bu "abartılı birikim" aynı zamanda refah toplumlarında grlen "kurban ekonomileri"nin (sacrificial economy) ideolojik bir yansımalarıdır.¹⁷¹

Resulođlu yerleřimi ve mezarlıđındaki bulgular, topluluk ierisinde sosyo-ekonomik ve belki politik anlamda bir deđiřimin meydana geldiđini gstermektedir (Fig.11). Resulođlu sakinleri ilk olarak mezarlıđın kuzeyinde yer alan yerleřimde

(MKY) ikamet etmiřtir. Sz konusu yerleřim modeli, boyutu, mimarisi, mezar gelenekleri, rn stođu aısından ok daha mtevazı bir yařam biiminin izlerini tařımaktadır. MKY'yi bir sebeple terk eden Resulođlu sakinleri yeni yerleřimlerine, hafirinin "varsıl bir kiři ya da ailenin ikamet ettiđi"ni dřndđ bir kompleks ve beraberinde bir sur duvarı inřa etmiřlerdir. MKY'de ise bir sekin ya da lider kiřiyle iliřkilendirilebilecek herhangi bir mimari yapıya rastlanmamıřtır. te yandan mhrl depolama kaplarına da ilk kez ve sadece Gneydođu yerleřiminde rastlanmaktadır. Nfustaki, belirgin artıř ve sosyo-ekonomik anlamda meydana gelen sz konusu deđiřimler C. B. Wesson'un da ifade ettiđi gibi depolamanın "yeni sosyal ve politik uygulamaların geliřtirilmesinde nemli bir rol oynaması"¹⁷² ile iliřkili olabilir mi? Sanırız, kuzeybatıdaki bir diđer yerleřimin kazılması durumunda mevcut kanıtların deđiřmemesi kaydıyla, Resulođlu yerleřimi iin bu konuda ok az kuřku vardır. Nitekim artı rn elde etme ve depolama iřlemini sistemli bir řekilde organize edebilen Resulođlu topluluđunun yeni bir sosyo-ekonomik srece girmiř olduđu anlařılmaktadır.

Teřekkr

Bu alıřma 2020 yılında tamamlanan "Orta Anadolu'da Erken Tun Çađı'nda Tahıl Depolamanın Iřıđında Ekonomik ve Siyasi rgtlenme" adlı doktora tezinden, ilgili blmlerin ieriđi dzenlenip, geniřletilerek hazırlanmıřtır. alıřmanın ortaya ıkmasında Resulođlu kazılarının; depolama birimlerini yakından inceleyebilmem ve bizzat alıřmam dolayısıyla nemli katkıları olmuřtur. alıřmada yer alan sayısal veri analizleri de tmyle Resulođlu kazılarındaki depolama tesisleri zerinde gerekleřtirilmiřtir. Resulođlu kazılarının envanter, fotođraf ve rapor gibi yazılı ve grsel verilerinin yer aldıđı kazı arřivini paylařan, Sayın hocam Prof. Dr. Tayfun Yıldırım'ın alıřmamızın veri toplama, gzlem ve deđerlendirme srecine olan deđerli katkılarını burada ayrıca belirtmeliyim. Kendisine teřekkr bir bor bilirim.

169 Bachhuber, zellikle gneydeki birtakım geliřimler sonucunda kentsel ve ticari "deđer" sistemlerinin giriřiyle, toplumda bir ideolojik gerilimin meydana geldiđini belirtmektedir; Bachhuber 2011: 169-171.

170 Bachhuber 2011: 169-171.

171 Wengrow 2011: 135; Bachhuber 2011.

172 Wesson 1999: 155.

Kaynakça

- ABBASOV 2005: R. Abbasov, "Taşkın Gözlemlenen Akarsuların Hidrolojisi (Kura Nehri Örneği)", *Ege Coğrafya Dergisi*, 14.1-2, 17-28.
- AKKERMANS 1993: P. M. M. G. Akkermans, *Villages in the Steppe-Late Neolithic Settlement and Subsistence in the Balikh Valley, Northern Syria*, Michigan.
- ALKİM vd. 1988: U. B. Alkım, H. Alkım, Ö. Bilgi, *İkiztepe I, Birinci ve İkinci Dönem Kazıları (1974-1975)*, Ankara.
- ARBUCKLE 2014: B. S. Arbuttle, "The Rise of Cattle Cultures in Bronze Age Anatolia", *Journal of Eastern Mediterranean Archaeology and Heritage Studies* 2.4, 277-297.
- ARIK 1937: R. O. Arık, "Alaca Höyük Hafriyatının İlk Neticeleri", *Belleten* 1.1, 222-270.
- ARIKAN 2018: B. Arıkan, "Çorum Delice Vadisi Arkeoloji, Jeoarkeoloji ve Tarih Öncesi Madencilik Yüzeysel Araştırması 2016 İlk Sonuçları", *Anadolu/Anatolia* 44, 25-36.
- ARIKAN ve YILDIRIM 2018: B. Arıkan, T. Yıldırım, "Paleoclimate, Geology, Geomorphology, and Middle Holocene Settlement Systems in the Delice Valley of North-Central Anatolia", *Journal of Field Archaeology* 43.8, 570-590.
- ARSEBÜK 1981: G. Arsebük, "Altınova'da (Elazığ) Başlangıcından İlk Tunç Çağı'nın Sonuna Kadar Kültür Silsilesi ve Sosyal Tabakalanma Sorunu", *IX. Türk Tarih Kongresi I*, 67-72.
- ATAMTÜRK ve DUYAR 2010: D. Atamtürk, İ. Duyar, "Resuloğlu (Uğurludağ, Çorum) İskeletlerinin Antropolojik Analizi", *Arkeometri Sonuçları Toplantısı* 25, 311-328.
- ATICI 2005: L. Atıcı, "Centralized or Decentralized: The Mode of Pastoral Economy at Early Bronze Age Kaman Kalehöyük", *Anatolian Archaeological Studies* XIV, 119-127.
- BACHHUBER 2011: C. Bachhuber, "Negotiating Metal and the Metal Form in the Royal Tombs of Alacahöyük in North-Central Anatolia", In: T. C. Wilkinson, S. Sherratt, J. Bennet (Eds.) *Interweaving Worlds: Systemic Interactions in Eurasia, 7th to 1st Millennia BC*, Oxford, 158-174.
- BATES ve LEES 1977: D. G. Bates, S. H. Lees, "The Role of Exchange in Productive Specialization", *American Anthropologist* 79.4, 824-841.
- BECKMAN 1988, G. Beckman, "Herding and Herdsmen in Hittite Culture", E. Neu, C. Rüster (Eds.), *Documentum Asiae Minoris Antiquae, Festschrift für Heinrich Otten*, Wiesbaden, 33-44.
- BİLGİ 2014: Ö. Bilgi, "Haluk Perk Müzesi Gümüşhacıköy Koleksiyonu", *Haluk Perk Müzesi Koleksiyonundaki Anadolu İlk Tunç Çağ Toplu Buluntusu*, (Yay. H. Perk), İstanbul, 22-35.
- BIRCH-CHAPMAN vd. 2017: S. Birch-Chapman, E. L. Jenkins, F. Coward, M. Maltby, "Estimating Population Size, Density and Dynamics of Pre-Pottery Neolithic Villages in the Central and Southern Levant: An Analysis of Beidha, Southern Jordan", *Levant* 49, 1-23.
- BROSHI ve GOPHNA 1986: M. Broshi, R. Gophna, "Middle Bronze Age II Palestine: Its Settlements and Population", *Bulletin of the American Schools of Oriental Research* 261, 73-90.
- BRYCE 2003: T. Bryce, *Hitit Dünyasında Yaşam ve Toplum*, (Çev. Müfit Günay), Ankara.
- BOSTOCK ve RILEY 1893: J. Bostock, H. T. Riley (Çev.), *The Natural History of Pliny, Book: XXXVI, (36.12)*, London.
- CHAMBERLAIN 2006: A. T. Chamberlain, *Demography in Archaeology*, Cambridge.
- CHILDE 2006: V. G. Childe, *Kendini Yaratan İnsan; İnsanın Çağlar Boyunca Gelişimi*, (Çev. Filiz Ofluoglu), İstanbul.
- ÇEVİK 2007: Ö. Çevik, "The Emergence of Different Social Systems in Early Bronze Age Anatolia: Urbanisation Versus Centralisation", *AntSt* 57, 131-140.
- D'ANNA ve PAOLO 2010: M. B. D'Anna, G. Paolo, "Continuity and changes in the elite food management during the 4th millennium BC. Arslantepe periods VII and VI A: a comparison", In M. Frangipane (ed.), *Economic Centralisation in Formative States. The Archaeological Reconstruction of the Economic System in 4th Millennium Arslantepe*, Roma: Sapienza Università di Roma, 193-204.
- DANTI 2000: M. D. Danti, *Early Bronze Age Settlement and Land Use in The Tell Es-Sweihat Region, Syria*, (Unpublished Phd. Thesis), University of PENNSYLVANIA, PHILADELPHIA.
- DARDENİZ 2020: G. Dardeniz, "Why did the use of antimony-bearing alloys in Bronze Age Anatolia fall dormant after the Early Bronze Age?: A Case from Resuloğlu (Çorum, Turkey)", *PLoS ONE* 15.7, e0234563. <https://doi.org/10.1371/journal.pone.0234563>
- DARDENİZ vd. 2018: G. Dardeniz, B. Arıkan, T. Yıldırım, E. Çiftçi. "The Ancient Metallurgy of The Delice Valley", *Heritage Turkey*, Vol. 8, 41.
- DARDENİZ vd. 2021: G. Dardeniz, T. Yıldırım, C. Yıldırım, E. Çiftçi, "Blue, green, and white faience bead production techniques in the Early Bronze Age Central Anatolian site of Resuloğlu (Turkey)", *Archaeometry* 63.2, 327-342.
- DARDENİZ ve YILDIRIM 2018: "Resuloğlu Erken Tunç Çağı Frit (?) ve Maden Buluntuları Üzerinde Arkeometrik Çalışmalar", *Arkeometri Sonuçları Toplantısı* 33, 349-357.

- DARDENİZ ve YILDIRIM 2020: G. Dardeniz ve T. Yıldırım, “Resulođlu (orum, Turkey) Updated: Preliminary Results of pXRF Analysis of Metal Artefacts from the Early Bronze Age Cemetery”, In: F. Kulakođlu, C. Michel, G. ztrk (eds), *Integrative Approaches to the Archaeology and History of Kltepe-Kaneř, Subartu XLV*, Kltepe International Meetings 3 (Kltepe, 4–7 August 2017), Brepols: Belgium, 141-161.
- DARDENİZ 2020: G. Dardeniz, “Why did the use of antimony-bearing alloys in Bronze Age Anatolia fall dormant after the Early Bronze Age?: A Case from Resulođlu (orum, Turkey)”. *PLoS ONE* 15(7): e0234563. <https://doi.org/10.1371/journal.pone.0234563>
- DARDENİZ ve YILDIRIM 2020: G. Dardeniz ve T. Yıldırım, “Metal consumption of a middle-range society in the late 3rd millennium BC Anatolia: A new socioeconomic approach” *PLoS ONE* 17.6, (1-38) e0269189. <https://doi.org/10.1371/journal.pone.0269189>.
- DEDEOĐLU 2010: F. Dedeođlu, *Neolitik ađdan Erken Tun ađ Sonuna Kadar Yukarı Menderes Havzası: Kltrel, Sosyal ve Ekonomik Sre, (Yayınlanmamıř Doktora Tezi)*, Ege niversitesi, Sosyal Bilimler Enstits, İzmir.
- DEDEOĐLU 2014: F. Dedeođlu, Yukarı Menderes Havzası Blgesel Yerleřim Analizi: Erken Tun ađda Sosyoekonomik rgtlenmedeki Deđiřim ve Dnřim Sreleri, . evik, B. Erdođu (Eds.), *Yerleřim Sistemleri ve Mekan Analizi*, Tematik Arkeoloji Serisi 1, İstanbul: Ege Yayınları, 19-42.
- DURU 2008: R. Duru, *MÖ. 8000’den MÖ. 2000’e Burdur-Antalya Blgesi’nin Altıbin Yılı*, İstanbul.
- DUYAR ve ATAMTRK 2011: İ. Duyar, D. Atamtrk, “Erken Tun ađında Orta Anadolu’da l Gmme deti, Sađlık Yapısı ve Yařam Biimi: Resulođlu rneđi”, *1. orum Kazı ve Arařtırmalar Sempozyumu*, orum, 29-42.
- DRING 2014: B. S. Dring, “Buildings That Warp Objects and Objects That Warp Buildings”, K. Rebay-Salisbury, A. Brysbaert, L. Foxhall (Eds.), *Knowledge Networks and Craft Traditions in the Ancient World: Material Crossovers*, London.
- EHRENREICH vd. 1995: R. M. Ehrenreich, C. L. Crumley, J. E. Levy (ed). “Heterarchy and the Analysis of Complex Societies, *Archeological Papers of the American Anthropological Association* 6.1, 1-5.
- ERDENTUĐ 1980: A. Erdentuđ, “eřitli İnsan Topuluklarında Aile Tipleri”, *Ankara niversitesi Dil ve Tarih-Cođrafya Fakltesi Antropoloji Dergisi* 12, 165-212.
- ERDOĐU vd. 2003: B. Erdođu, M. zbařaran, R. Erdođu, J. Chapman, “Prehistoric Salt Exploitation in Tuz Gl, Central Anatolia: Preliminary İnterigation”, *Anatolia Antiqua* XI, 11-19.
- ERDOĐU ve FAZLIOĐLU 2006: B. Erdođu, İ. Fazliođlu, “The Central Anatolian Salt Project: A Preliminary Report on The 2004 and 2005 Surveys”, *Anatolia Antiqua* XIV, 189-203.
- ERDOĐU vd. 2007: B. Erdođu, N. Kayacan, İ. Fazliođlu, N. Ycel, “Material Engagement, Resources and New Discoveries in Central Anatolian Neolithic”, *Colloquium Anatolicum* VI, 85-96.
- FAIRBAIRN ve OMURA 2005: A. Fairbairn, S. Omura, “Archaeological İdentification and Significance of SAG (Agricultural Storage Pits) at Kaman Kalehyk, Central Anatolia”, *Anatolian Studies* 55, 15-23.
- FAIRBAIRN ve WRIGHT 2017: A. Fairbairn, N. J. Wright “Grinding, Burning and Trading at Kltepe: Archaeobotanical Evidence for Economic Differences between Settlements in Anatolia’s Middle Bronze Age”, In: F. Kulakođlu, G. Barjamovi, (Eds.), *Movement, Resources, Interaction: Proceedings of the 2nd Kltepe International Meeting, Kltepe, 26-30 July 2015*, Studies Dedicated to Klaas Veenhof, Subartu XXXIX, Turnhout, 9-27.
- FEINMAN 2000: G. M. Feinman, G. K. Lightfoot, S. Upham, “Political Hierarchies and Organizational Strategies in the Puebloan Southwest”, *American Antiquity* 65.3, 449-470.
- FLANNERY 1976: K. V. Flannery (Ed.), “The Village and Its Catchment Area”, *The Early Mesoamerican Village*, New York, 91-95.
- FRANGIPANE 2019a: M. Frangipane, “Arslantepe. The Rise and Development of A Political centre: From Temple to Palace to A Fortified Citadel Arslantepe/ Siyasi Merkezin Ykseliři ve Dřř: Tapınaktan Saraya Saraydan Surla evrili Bir Kente”, *1.Uluslararası Arslantepe Arkeoloji Sempozyumu* (4-6 Ekim 2018 / 4-6 October 2018 Malatya) *Bildirileri/I. International Archaeology Symposium Proceedings*, Malatya, 71-104.
- FRANGIPANE 2019b: M. Frangipane, “The secularization of power: A precocious birth and collapse of a palatial system at Arslantepe (Malatya, Turkey) in the 4th millennium BC”. In D. Wicke (Ed.), *Der Palastimantiken und islamischen Orient*, Colloquien der Deutschen Orient-Gesellschaft 9. Wiesbaden: Harrassowitz Verlag, 57-75.
- FRANGIPANE 2022: M. Frangipane, “Archaeological Evidence of the Political Economy in Pre-State and Early State Societies in the Near East. Mesopotamia and Anatolia, Some Remarks and Comparisons”. In. M. Frangipane, M. Poettinger, B. Schefold (Eds.), *Ancient Economies in Comparative Perspective: Material Life, Institutions and Economic Thought*, 91-110.
- FRANKFORT 1950: H. Frankfort, “Town Planning in Ancient Mesopotamia”, *Town Planning Review* 21, 99-115.

- GÖL vd. 2018: C. Göl, A. Günlü, S. Ediş, A. Küçükdöngül, "Çorum-Osmancık-Emine Deresi ve Yan Dere Havzaları 1990-2014 Yılları Havza İslah Çalışmalarının Arazi Kullanım Türü/Arazi Örtüsüne Etkileri", *Türkiye Ormanlık Dergisi* 19.2, 149-155.
- GÜNER vd. 2012: C. Güner, İ. Duyar, D. Atamtürk, V. Aliyev, "Resuloğlu İnsan İskeletlerinin Kimyasal Analizi", *Arkeometri Sonuçları Toplantısı* 27, 347-361.
- HAMMER ve ARBUCKLE 2007: E. M. Hammer, B. S. Arbuttle, "10,000 Years of Pastoralism in Anatolia: A Review of Evidence for Variability in Pastoral Lifestyles", *Nomadic Peoples*, 21.2, 214-267.
- HATİPOĞLU 2018: M. Hatipoğlu, "Çubuk Agat Taşı'nın (Agat (SiO₂) Türü) Süstaşı Özellikleri ve Çok Amaçlı Kullanımları", *Bütün Yönleriyle Çubuk ve Çevresi II. Uluslararası Sempozyumu*, Ankara, 376-408.
- HILLMAN 1973: G. Hillman, "Agricultural Productivity and Past Population Potential at Asvan", *Anatolian Studies* 23, 225-240.
- HOLE 1991: F. Hole, "Middle Khabur Settlement And Agriculture in The Ninevite 5 Period", *Bulletin of the Canadian Society for Mesopotamian Studies Bulletin* 21, 17-29.
- HOPKINS 1996: H. L. Hopkins, "The Rise of Social Complexity in East Central Anatolia in the Early Bronze Age", In: G. Bunnens (Ed.), *Cultural Interaction in The Ancient Near East*, Louvain, 17-26.
- KERNER 2001: S. Kerner, *Das Chalcolithicum in der Südlichen Levante, Die Entwicklung handwerklicher Spezialisierung und ihre Beziehung zu gesellschaftlicher Komplexität*, Orient-Archäologie 8, Rahden/Westf.
- KERNER 2010: S. Kerner, "Craft Specialisation and its Relation with Social Organisation in the Late 6th to Early 4th Millennium BCE of the Southern Levant", *Paléorient*, 36.1, 179-198.
- KISA 2014: A. Kısa, *Resuloğlu Mezarlığı Eski Tunç Çağı Seramiği*, (Yayınlanmamış Yüksek Lisans Tezi), Ankara Üniversitesi, Sosyal Bilimler Enstitüsü, Ankara.
- KOLAĞASIOĞLU 1973: D. Kolağasıoğlu, *Cumhuriyetin 50. Yılında Çorum 1973 İl Yıllığı*, Ankara.
- KONTANI vd. 2014: R. Kontani, H. Sudo, Y. Yamaguchi, Y. S. Hayakawa, T. Odaka, "An Archaeological Survey in The Vicinity of Kültepe, Kayseri Province, Turkey", In: L. Atıcı, F. Kulakoğlu, G. Barjamovic, A. Fairbairn (Eds.), *Current Research at Kültepe-Kanesh: An Interdisciplinary and Integrative Approach to Trade Networks, Internationalism, and Identity*, Boston, 95-106.
- KORFMANN 1983: M. Korfmann, *Demircihöyük: Die Ergebnisse der Ausgrabungen 1975-1978, Band I: Architektur, Stratigraphie und Befunde*, Mainz.
- KORKMAZ 2003: Ş. Korkmaz, *Çorum'un İdari, Sosyal ve Ekonomik Yapısı (Tanzimat-II. Meşrutiyet)*, (Yayınlanmamış Doktora Tezi), Gazi Üniversitesi Sosyal Bilimler Enstitüsü, Ankara.
- KOŞAY 1938: H. Z. Koşay, *Türk Tarih Kurumu Tarafından Yapılan Alaca Höyük Kazısı 1936'daki Çalışmalara ve Keşiflere ait İlk Rapor*, Ankara.
- KOŞAY 1951: H. Z. Koşay, *Alaca-höyük: Anadolu'nun Etnografya ve Folklorına Dair Malzeme/Das Dorf Alaca-Höyük, Materialien zur Ethnographie und Volkskunde von Anatolien*, Ankara.
- KOŞAY ve AKOK 1950: H. Z. Koşay, M. Akok, *Amasya Mahmatlar Köyü Definesi*, *Belleten*, XIV.55, 481-485.
- KUIJPERS 2017: M. H. G. Kuijpers, "The Bronze Age, a World of Specialists? Metalworking from the Perspective of Skill and Material Specialization", *European Journal of Archaeology*, 21.4, 550-571.
- KURTZ 2011: D. V. Kurtz, "The Evolution of Social Organization", *Social Evolution & History* 10.2, 1-48.
- MASSA 2014: M. Massa, "Early Bronze Age Burial Customs on the Central Anatolian Plateau: a view from Demircihöyük-Sarıket", *Anatolian Studies* 64, 73-93.
- MATTHEWS 2007: R. Matthews, "An Area for Cultural Contact: Paphlagonia (North-Central Turkey) through Prehistory", *Anatolian Studies* 57, 25-34.
- MEISSNER 1912: B. Meissner, "Woher haben die Assyrer Silber bezogen?", *Orientalistische Literaturzeitung*, 15.4, 145-150.
- MÜLLER-KARPE 1994: A. Müller-Karpe, *Altanatolisches Metallhandwerk*, Neumünster.
- NISSEN ve ADAMS 1972: H. J. Nissen, R. Adams, *The Uruk Countryside: The Natural Setting of Urban Societies*, Chicago.
- ODTÜ 1965: *Yassıhöyük Bir Köy İncelemesi*, Ankara.
- ÖKSE 2016: T. Ökse, "Yukarı Dicle Havzası Tunç ve Demir Çağları Kırsal Yerleşimlerinde Nüfus Hesabı Üzerine Bir Uygulama", *TÜBA-AR* 19, 47-67.
- ÖZ 2014: E. Öz, *Kültepe Metinleri Işığında Eski Anadolu'da Tarım ve Hayvancılık*, Ankara.
- ÖZGÜÇ 1948: T. Özgüç, *Ön Tarih'te Anadolu'da Ölü Gömme Adetleri*, Ankara.
- ÖZGÜÇ 1963: T. Özgüç: "Yeni Araştırmaların Işığında Eski Anadolu Arkeolojisi", *Anadolu/Anatolia* VII, 23-49.
- ÖZGÜÇ 1978: T. Özgüç, *Maşat Höyük Kazıları ve Çevresindeki Araştırmalar*, Ankara.
- ÖZGÜÇ ve AKOK 1958: T. Özgüç, M. Akok, *Horoztepe: Eski Tunç Devri Mezarlığı ve İskân Yeri/An Early Bronze Age Settlement and Cemetery*, Ankara.

- ÖZKAN 2011: S. Özkan, “Eski Anadolu’da Kuvars Taşı İřlemeciliđi”, A. Öztan, ř. Dnmez (Ed.), *Karadeniz’den Fırat’a Bilgi Üretimleri, Önder Bilgi’ye Armađan Yazılar*, Ankara, 263-276.
- ÖZTÜRK 1999: A. Öztürk, “Kuraklıđın Kışlık Buđdayın Geliřmesi ve Verimine Etkisi”, *Turkish Journal of Agriculture and Forestry* 23, 531-540.
- ÖZTÜRK 2019: G. Öztürk, *Yeni Kazılar Işıđında MÖ. 3. Binyıl’ın Sonunda ve MÖ. 2. Binyıl’ın Bařında Kultepe Mühür ve Mühür Baskıları*, (Yayınlanmamış Doktora Tezi), Ankara Üniversitesi Sosyal Bilimler Enstitüsü, Ankara.
- PAULETTE 2015: T. Paulette, *Grain Storage and The Moral Economy in Mesopotamia*, (Unpublished Phd. Thesis), The University of Chicago, Chicago.
- POLANYI 2010: K. Polanyi, *Büyük Dnüşüm, Çađımızın Siyasal ve Ekonomik Kökenleri*, (Çev. A. Buđra), İstanbul.
- REEVES 2003: L. C. Reeves, *Aegean and Anatolian Bronze Age Metal Vessels: a Social Perspective*, Volume I: Text, (Unpublished Phd. Thesis), Institute of Archaeology, University of London, London.
- RENETTE 2009: S. Renette, “A Reassessment of the Round Buildings in the Hamrin Valley (Central Iraq) during the Early 3rd Millennium BC”, *Paléorient*, 35.2, 79-98.
- RESTELLI ve FRANGIPANE 2022: F. Bolossi Restelli ve M. Frangipane, “Malatya, Arslantepe’de, Son Kalkolitik Dnem’de Kamusal Alan ve Özel Alan/ Lo spazio pubblico e lo spazio privato nel Tardo Calcolitico ad Arslantepe”, *Lo spazio pubblico, lo spazio privato/Kamusal Alan, Özel Alan*, XI Convegno sul Contributo italiano a scavi, ricerche e studi nelle missioni archeologiche in Turchia/ XI. Türkiye’deki Arkeolojik alışmalara Eđitim, Arařtırma ve Kazı’da İtalya Katkısı Sempozyumu (Kasım-Aralık 2020, Malatya) Bildirileri, İstanbul: İstanbul İtalyan Kültür Merkezi Yayınları, 13-30.
- REYNOLDS 1974: P. J. Reynolds, “Experimental Iron Age Storage Pits: an İnterim Report”, *Proceedings of the Prehistoric Society* 40, 118-131.
- SCHACHNER 2012: A. Schachner, “Orta Anadolu’da Cođrafya ve Ekonomi: Hititlerin Bıçak Sırtındaki İmparatorluđu”, *Colloquium Anatolicum* XI, 25-54.
- SCHACHNER 2014: A. Schachner “Hitit Baskenti Hattusa’nın Yakın Cevresiyle İliřkisi”, *4. orum Kazı ve Arařtırmalar Sempozyumu*, orum, 11-44.
- SCHACHT 1981: R. M. Schacht, “Estimating Past Population Trends”, *Annual Review of Anthropology* 10, 119-140.
- SEEHER 2000: J. Seeher, “Getreidelagerung in Unterirdischen Großspeichern: Zur Methode und ihrer Anwendung im 2. Jahrtausend V. Chr. Am Beispiel Der Befunde in Hattusa”, *Studi Micenei ed Egeo-Anatolici* XLII.2, 261-301.
- SEEHER 2015: J. Seeher, “Hitit Krallarının Ambarları: Devlet Hazinesi ve Güç Kaynađı olarak Tahıl Depolama”, *Colloquium Anatolicum* 14, 180-195.
- SERVICE 1975: E. R. Service, *Origins of the State and Civilization: The Process of Cultural Evolution*, New York.
- SIKLÓSI 2004: Z. Sıklósi, “Prestige Goods in The Neolithic of The Carpathian Basin Material Manifestations of Social Differentiation”, *Acta Archaeologica Academiae Scientiarum Hungaricae* 55.1-2, 1-62.
- SİPAHI ve YILDIRIM 1998: T. Sipahi, T. Yıldırım, “1996 Yılı orum Bölgesi Yüzeý Arařtırmaları”, *Arařtırma Sonuçları Toplantısı* XV.2, 19-40.
- SİPAHI ve YILDIRIM 2004: T. Sipahi, T. Yıldırım, “2002 Yılı orum ve ankırı İlleri Yüzeý Arařtırması”, *Arařtırma Sonuçları Toplantısı* 21.2, 305-314.
- SOUVATZI 2017: S. Souvatzi, “Kinship and Social Archaeology”, *Cross-Cultural Research*, Vol. 51.2, 172-195.
- SÖNMEZ 2014: İ. Sönmez, “Bozkır Formasyonunda Globerit-Halit Birlikteliđi (Pliyosen, ankırı-orum Havzası, Orta Anadolu, Türkiye)”, *Maden Tetkik ve Arama Dergisi* 149, 153-175.
- SÜEL 1989: M. Süel, “Balıbađı/1988 Kurtarma Kazısı”, *Türk Arkeoloji Dergisi* 28, 145-164.
- TAINTER 1988: J. A. Tainter, *The Collapse of Complex Societies*, (New Studies in Archaeology), Cambridge.
- TEMİZER 1954: R. Temizer, “Kayapınar Höyüđü Buluntuları”, *Bellelen* XVIII.70, 317-330.
- TEZCAN 1960: B. Tezcan, “Yeni Horoztepe Buluntuları”, *Anadolu/Anatolia* V, 13-28.
- TOKER ve ÖZTÜRK 1992: A. Toker ve J. Öztürk, *Museum of Anatolian Civilizations - Metal Vessels*, Ankara.
- TÜTÜNCÜLER 2006: Ö. Tütüncüler, “orum-Resulođlu Eski Tun Çađı Mezarlıđı’nda Kumař Kullanımına İliřkin Yeni Bulgular”, *Anadolu/Anatolia* 30, 137-148.
- ÜNAR 2020: A. Ünar, *Orta Anadolu’da Erken Tun Çađı’nda Tahıl Depolamanın Işıđında Ekonomik ve Siyasal Örgütlenme*, (Yayınlanmamış Doktora Tezi), Ege Üniversitesi, Sosyal Bilimler Enstitüsü, İzmir.
- ÜNAR ve A.ÜNAR 2021: ř. Ünar, A. Ünar, “Orta-Kuzey Anadolu Erken Tun Çađı Ölü Gömme Geleneklerine Yeni Bir Bakıř”, L. G. Gökçek, E. Yıldırım, O. Pekřen (Ed.), *Anadolu’nun Eski Çađlarında İnan Olgusu ve Yönetim Anlayıřı*, İstanbul, 37-97.
- VITA-FINZI 1978: C. Vita-Finzi, *Archaeological Sites in their Setting*, London.
- VOIGT 1977: M. M. Voigt, “The Subsistence Economy of a Sixth Millennium Village in the Ushnu-Solduz Valley”, L. D. Levine, T. C. Young (Eds.), *Mountains and Lowlands: Essays in the Archaeology of Greater Mesopotamia*, Malibu, 307-346.

- WATSON 1979: P. J. Watson, *Archaeological Ethnography in Western Iran*, Arizona.
- WENGROW 2011: D. Wengrow, "Archival, and Sacrificial, Economies in Bronze Age Eurasia: an Interactionist Approach to the Hoarding of Metals", In: T. C. Wilkinson, S. Sherratt, J. Bennet (Eds.), *Interweaving Worlds: Systemic Interactions in Eurasia, 7th to 1st Millennia BC*, Oxford, 135-144.
- WESSON 1999: C. B. Wesson, "Chiefly Power and Food Storage in Southeastern North America", *Food Technology in its Social Context: Production, Processing and Storage*, *World Archaeology* 31.1, 145-164.
- WESTENHOLZ 1997: J. G. Westenholz, *Legends of the Kings of Akkade*, Eisenbrauns.
- WHITE 1995: J. C. White, "Incorporating Heterarchy into Theory on Socio-political Development: The Case from Southeast Asia", *Archeological Papers of the American Anthropological Association* 6.1, 101-123.
- WILKINSON 1994: T. J. Wilkinson, "The Structure and Dynamics of Dry-Farming States in Upper Mesopotamia", *Current Anthropology* 35.5, 483-520.
- WOSSINK 2009: A. Wossink, *Challenging Climate Change: Competition and cooperation among pastoralists and agriculturalists in northern Mesopotamia (c. 3000-1600 BC)*, Leiden.
- WRIGHT 1994: H. T. Wright, "Prestate Political Formations", In: G. Stein, M. Rothman (Eds.), *Chiefdoms and Early States in the Near East: The Organizational Dyanamics of Complexity*, Monographs in World Archaeology 18, Madison, 67-84.
- YAKAR 1985: J. Yakar, "Regional and Local Schools of Metalwork in Early Bronze Age Anatolia: Part II", *Anatolian Studies* 35, 25-38.
- YALÇIN vd. 2018: Ü. Yalçın, G. Yalçın, H. Ekmen, Ö. İpek, "Derekutuğun Eski Maden İşletmeleri ve Madenci Yerleşmesi 2016 Çalışmaları", *Kazı Sonuçları Toplantısı* 39.3, 573-596.
- YALÇIN ve G. YALÇIN 2019: Ü. Yalçın, G. Yalçın, "Derekutuğun Tarihöncesi Madenci Çıraları", *Süleyman Demirel Üniversitesi Fen-Edebiyat Fakültesi Sosyal Bilimler Dergisi* 47.2, 116-129.
- YENER 1995: K. A. Yener, "Early Bronze Age Tin Processing at Göltepe and Kestel, Turkey", In: J. M. Sasson, J. Baines, G. Beckman, K. S. Rubinson, (Eds.), *Civilizations of the Ancient Near East III*, New York, 1519-1521.
- YENER vd. 2015: K. A. Yener, F. Kulakoğlu, E. Yazgan, R. Kontani, Y. S. Hayakawa, J. W. Lehner, G. Dardeniz, G. Öztürk, M. Johnson, E. Kaptan, A. Hacı, "New Tin Mines and Production Sites Near Kültepe in Turkey: A Third-Millennium BC Highland Production Model", *Antiquity* 89.345, 596-612.
- YILDIRIM 2006: T. Yıldırım, "An Early Bronze Age Cemetery at Resuloğlu, Near Uğurludağ, Çorum, A Preliminary Report of the Archaeological Work Carried Out Between Years 2003-2005", *Anatolia Antiqua* XIV, 1-14.
- YILDIRIM 2011a: T. Yıldırım, "Resuloğlu Kazısı ve Anadolu Arkeolojisine Katkıları", 1. *Çorum Kazı ve Araştırmalar Sempozyumu*, Çorum, 11-28.
- YILDIRIM 2011b: T. Yıldırım, "Resuloğlu Mezarlığında Ele Geçen Bir Grup Sap Delikli Balta", A. Öztan, Ş. Dönmez (Ed.), *Karadeniz'den Fırat'a Bilgi Üretimleri, Önder Bilgi'ye Armağan Yazılar*, Ankara, 457- 470.
- YILDIRIM 2012a: T. Yıldırım, "Resuloğlu 2011 Yılı Çalışmaları", 2. *Çorum Kazı ve Araştırmalar Sempozyumu*, Çorum, 33-44.
- Yıldırım 2012b: T. Yıldırım, "Hitit Öncesi Anadolu'nun Yerli Halkı Hattiler", *Aktüel Arkeoloji* 26, İstanbul, 54-61.
- YILDIRIM 2013: T. Yıldırım, "Resuloğlu 2012 Yılı Çalışmaları", 3. *Çorum Kazı ve Araştırmalar Sempozyumu*, Çorum, 11-18.
- YILDIRIM 2017: T. Yıldırım, "2017 Yılı Resuloğlu Kazıları", *Ankara Üniversitesi Dil ve Tarih-Coğrafya Fakültesi Arkeoloji Bölümü 2017 Yılı Kazı ve Yüzey Araştırmaları*, *Anadolu/Anatolia* 43, 220-221.
- YILDIRIM ve EDİZ 2005: T. Yıldırım, İ. Ediz, "2003 Yılı Resuloğlu Mezarlık Kazısı", *Kazı Sonuçları Toplantısı* 26.2, 193-202.
- YILDIRIM ve EDİZ 2006: T. Yıldırım, İ. Ediz, "2004 Yılı Resuloğlu Mezarlık Kazısı", *Kazı Sonuçları Toplantısı* 27.2, 57-64.
- YILDIRIM ve EDİZ 2007: T. Yıldırım, İ. Ediz, "2005 Yılı Resuloğlu Eski Tunç Çağı Mezarlık Kazısı", *Kazı Sonuçları Toplantısı* 28.2, 211-222.
- YILDIRIM ve EDİZ 2008: T. Yıldırım, İ. Ediz, "2006 Yılı Resuloğlu Eski Tunç Çağı Mezarlık Kazısı", *Kazı Sonuçları Toplantısı* 29.2, 443-454.
- YILDIRIM ve İPEK 2010: T. Yıldırım ve Ö. İpek, "2008 Yılı Resuloğlu Eski Tunç Çağı Mezarlık Kazısı", *Kazı Sonuçları Toplantısı* 31.3, 21-36.
- YILDIRIM ve İPEK 2011: T. Yıldırım ve Ö. İpek, "2009 Yılı Resuloğlu Eski Tunç Çağı Mezarlık Kazısı", *Kazı Sonuçları Toplantısı* 32.3, 348-358.
- YILDIRIM ve SİPAHİ 2011: T. Yıldırım, T. Sipahi, "2009 Yılı Çankırı ve Çorum Yüzey Araştırması", 28. *Araştırma Sonuçları Toplantısı* 28, 39-54.
- YILDIRIM ve KISA 2015: T. Yıldırım, A. Kısa, "Çorum/ Resuloğlu 2014 Yılı Kazıları", 5. *Çorum Kazı ve Araştırmalar Sempozyumu*, Çorum, 97-104.
- YILDIRIM vd. 2018: T. Yıldırım, B. Arıkan, A. Ünar, "Resuloğlu 2016 Yılı Çalışmaları", *Kazı Sonuçları Toplantısı* 39.3, 355-364.

- YİĐİT 2000: T. Yiđit, Akkadlar Devrinde Anadolu'nun Siyasal Yapısı", *Ankara Üniversitesi Dil ve Tarih-Cođrafya Fakóltesi Dergisi*, 40.3-4, 13-28.
- YOUNG 1972: T. C. Young, "Population Densities and Early Mesopotamian Urbanism", P. J. Ucko, R. Tringham, G. W. Dimbleby (Eds.), *Man, Settlement and Urbanism*, London, 827-842.
- ZIMMERMANN 2006: T. Zimmermann, "Kalınkaya-A Chalcolitic-Early Bronze Age Settlement and Cemetery in Northern Central Anatolia First Preliminary Report: The Burial Evidence", *Anadolu Medeniyetleri Múzesi 2005 Yıllıđı XIX*, 271-311.
- ZIMMERMANN 2008: T. Zimmermann, "Ceremonial Maceheads in Bronze Age Asia Minor and their Cultural Significance", *Anatolia/Anadolu Ek Dizi 2*, III ve IV. Arkeolojik Arařtırmalar Sempozyumu, Ankara, 341-353.
- ZIMMERMANN ve YILDIRIM 2007: T. Zimmermann, T. Yıldırım, "Land or Plenty? - New archaeometric insights into Central Anatolian Early Bronze Age metal consumption in funeral contexts", *Antiquity* 81.314, 1-7.
- ZIMMERMANN vd. 2009: T. Zimmermann, T. Yıldırım, L. zen, A. Zararsız, "All that glitters is not gold, nor all that sparkles silver" - Fresh Archaeometrical Data for Central Anatolian Early Bronze Age Metalwork", *Antiquity* 8.321: <http://www.antiquity.ac.uk/projgall/zimmerman314>.
- ZIMMERMANN ve GENİŐ 2011: T. Zimmermann, E. GeniŐ, "Pastoralist Pride: A Footnote on Symbols, Cattle and Community in Third-Millennium BC Northern Central Anatolia", *Antiquity*, 85.328, <http://www.antiquity.ac.uk/projgall/zimmermann328/>.
- ZOUCK 1974: N. P. Zouck, *Turned and Hand-Carved Alabaster from Gordion*, (Unpublished Phd. Thesis), University of Pennsylvania, Philadelphia.

Makale Gnderim Tarihi: 12.03.2022

Makale Kabul Tarihi: 16.10.2022

ASLI NAR

Orcid ID: 0000-0002-4722-0604

Mehmet Akif Ersoy niversitesi, Fen-Edebiyat
Fakóltesi Arkeoloji Blümü,

Burdur/TRKİYE

asliunar@mehmetakif.edu.tr

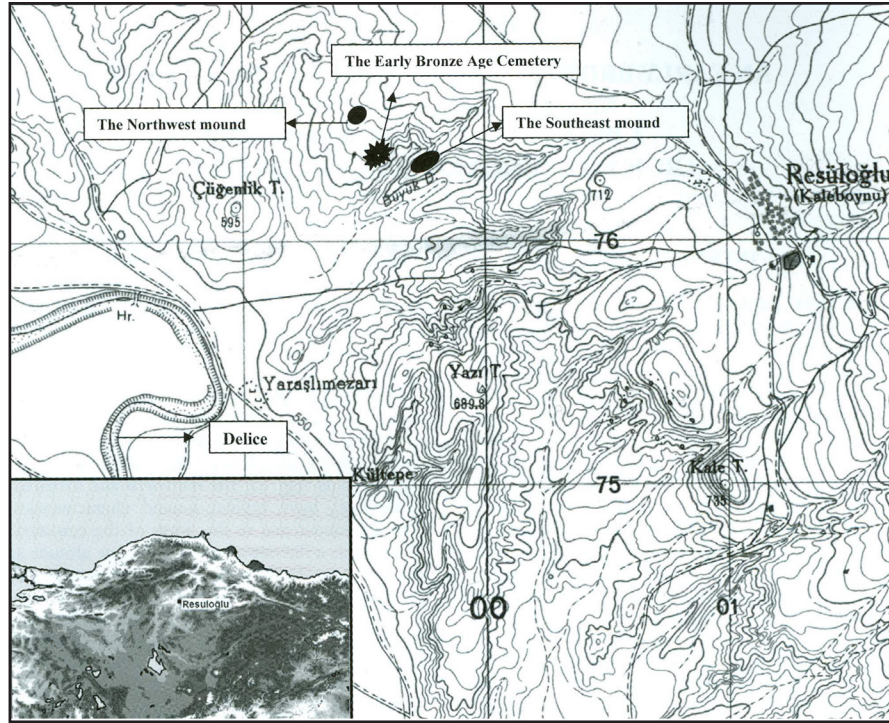


Fig. 1. Resuloğlu Yerleşimleri ve Mezarlığının konumu (Yıldırım 2006: Fig. 1)

	MEZOPOTAMYA	ANADOLU	RESULOĞLU			
	DÖNEM	DÖNEM	Mezarlık	B Alanı	Güneydoğu Höyüğü	Kuzeybatı Höyüğü
ya. M.Ö. 2750-2600	İŞİN- LARSA	ORTA TUNÇ ÇAĞINA GEÇİŞ ya. (2000)	^	^		
	III. UR	ERKEN TUNÇ ÇAĞI III ya. (2500/ 2400-2050/2000)	1	Ia	II	I
	POST AKAD		2	Ib		
ya. M.Ö. 2750-2600	AKAD		3	II		II
	ER HANEDAN	ERKEN TUNÇ ÇAĞI II ya. (2700- 2500)	↓			
ya. M.Ö. 2950-2750	II					
	I	ERKEN TUNÇ ÇAĞI I ya. 3000- 2700				
	↑					
	CEMDET NASR					
	URUK	ERKEN TUNÇ ÇAĞI I/ GEÇ KALKOLİTİK ÇAĞ				

Fig. 2. Resuloğlu Yerleşimleri ve Mezarlığının kronolojisi (Kısa 2014: Tab. 4)



Fig. 3. Güneydođu Yerleřimi tahıl siloları (Yıldırım ve Kısa 2015: Res. 1).



Fig. 4. Güneydođu Yerleřimi güney siloları (Yıldırım vd. 2018: 364, Res. 5).

Silo No.	Ölçüler	Yükseklik h.	Ağız Yarı Çap (r)	Dip Yarı Çap (R)	Hacim	Toplam Kapasite 1 m ³ = 800 kg
1	200x220	2.15	1.00	1.10	7.45	5.960
2	180x195	1.25	0.90	0.97	3.43	2.744
3	172x180	2.17	0.86	0.90	5.28	4.224
4	178x185	1.80	0.89	0.92	4.63	3.704
5	181x174	1.90	0.91	0.87	4.72	3.776
6	180x190	1.75	0.90	0.95	4.71	3.768
7	163x170	1.55	0.82	0.85	3.40	2.720
8	155x180	0.85	0.78	0.90	1.89	1.512
9	195x200	1.60	0.98	1.00	4.93	3.944
10	204x183	1.50	1.02	0.92	4.44	3.552
11	155x120	1.80	0.78	0.60	2.71	2.168
12	202x210	1.97	1.01	1.05	6.57	5.256
13	210x228	2.25	1.05	1.14	8.48	6.784
14	183x190	1.45	0.92	0.95	3.98	3.184
15	220x225	2.61	1.10	1.13	10.19	8.152
16	217x220	1.80	1.09	1.10	6.78	5.424
17	170x165	1.50	0.85	0.83	3.33	2.664
18	190x196	1.50	0.95	0.98	4.39	3.512
19	192x195	1.50	0.96	0.98	4.34	3.472
20	170x165	1.50	0.85	0.83	3.33	2.664
21	168x160	1.50	0.84	0.80	3.17	2.536
22	145x150	1.50	0.73	0.75	2.58	2.064
23	235x240	2.38	1.18	1.20	10.59	8.472
24	197x195	1.50	0.99	0.98	4.57	3.656
25	153x176	1.50	0.77	0.88	3.21	2.568
26	260x270	2.50	1.30	1.35	13.79	11.032
27	187x190	1.06	0.94	0.95	4.49	3.592
28	175x180	1.50	0.88	0.90	3.73	2.984
29	165x178	1.50	0.83	0.89	3.49	2.792
30	157x160	1.50	0.79	0.80	2.98	2.384
31	202x175	2.01	1.01	1.05	6.70	5.360
32	204x210	1.50	1.02	1.05	5.05	4.040
33	200x210	1.89	1.00	1.05	6.24	4.992
34	172x181	2.14	0.86	0.91	5.27	4.216
35	133x122	1.50	0.67	0.61	1.93	1.544
36	157x159	1.50	0.79	0.80	2.98	2.384
37	278x280	1.50	1.39	1.40	9.17	7.336
38	228x230	1.50	1.14	1.15	6.18	4.944
39	194x177	1.50	0.97	0.89	4.08	3.264
40	50x61 (Kup Silo)	0.92	0.25	0.31	0.23	1.84
41	175x178	0.77	0.88	0.89	1.89	1.512
42	103x103	0.97	0.52	0.52	0.82	656
43	168x195	1.80	0.84	0.98	4.69	3.752
44	238x214	1.72	1.19	1.07	6.91	5.528
45	146x152	1.05	0.73	0.76	1.83	1.464
46	153x152	1.03	0.77	0.76	1.89	1.512
47	145x131	2.28	0.73	0.66	3.46	2.768
48	145x166	2.30	0.77	0.83	4.63	3.704
49	181x190	1.71	0.91	0.95	4.65	3.720
50	148x143	1.17	0.74	0.72	1.96	1.568
51						
52						
53	177x160	1.26	0.89	0.80	2.83	2.264
54	128x127	1.09	0.64	0.64	1.40	1.120
55	175x225	2.38	0.58	1.13	5.65	4.520
56	172x189	1.97	0.86	0.95	5.07	4.056
57	131x140	0.70	0.66	0.70	1.02	816
58	166x155	1.10	0.83	0.73	2.10	1.680
59	150x132	1.23	0.75	0.66	1.92	1.536
60	177x242	2.10	0.89	1.21	7.33	5.864
61	0.89x0.99	0.45	0.45	0.50	0.32	256
62	188x150	2.39	0.94	0.75	5.38	4.304
63	163x175	1.50	0.82	0.88	3.41	2.728
64	180x200	1.50	0.90	1.00	4.26	3.408
65	160x78	0.95	0.80	0.39	1.10	8.80
					Toplam (Hacim)	273.93
					Toplam (Kapasite)	219.144

Fig. 5. Resuloğlu GDY’de açığa çıkarılan siloların hacim ve kapasiteleri.

GEÇİMLİK & ÜRETİM FAZLASI DEPOLAMA			
BUĞDAY			
Silo No.	Hacim	Buğday (Temizlenmiş)	TOPLAM KAPASİTE
23 R= 1.20 r= 1.18 h=2.38 1/3 πh(r ² +R ² +rR)	10.59 m ³	1 m ³ = 800 kg (Korfmann'a göre)	8,472 kg
23	10.59 m ³	1 m ³ = 770 kg (Rosen'e göre)	8,154 kg
23	10.59 m ³	1 lt. =0.7713 gr. (Akkermans'a göre)	8.168 kg
1-63	273.93 m ³	1 m ³ = 800 kg (Korfmann'a göre)	219.144 kg
ARPA			
Silo No.	Hacim	Arpa (Temizlenmiş)	TOPLAM KAPASİTE
23 R= 1.20 r= 1.18 h=2.38 1/3 πh(r ² +R ² +rR)	10.59 m ³	1 m ³ = 444.4- 934.6 kg Hole, Reynolds ve Paluette'ye göre	4,706-9,897 kg
1-63			121,734-256,015 kg

Fig. 6. Etnoarkeolojik çalışmalara göre belirlenen buğday ve arpa değerleri ve Resulođlu silolarının söz konusu değerlere göre hacim ve kapasite hesabı (Referans için bkz. metin içindeki dipnotlar).

ALAN (M ²)	ÖNERİ	KONUT	KİŞİ SAYISI (HER BİR KONUT İÇİN)	TOPLAM NÜFUS
YERLEŞİMİN KAPLADIĞI ALAN DİKKATE ALINARAK YAPILAN NÜFUS				
5000 m ² (0.5 ha)	200-250 kişi/1 hektar	x	x	100-125 kişi
5000 m ²	100-150	x	x	50-75 kişi
KAPALI KONUT ALANI YÜZ ÖLÇÜMÜ VE KİŞİ BAŞINA DÜŞEN YAŞAM ALANI				
5000 m ² (0.5 ha)	Her bir konut ve bağlantıları için 70-80 m ²	~ 62	5 kişi	310 kişi
502 m ² domestik yaşam alanı	2-5 m ² kişi başına düşen yaşam alanı	20-50 konut	5 kişi	100-251 kişi
KONUT SAYISI VE ORTALAMA ÇEKİRDEK AİLE NÜFUSU				
5000 m ²	Çekirdek ailedeki birey sayısı	15	5-8 6.2 kişi (Tereke defterlerindeki ortalama çocuk ve anne-baba)	75-120 kişi 93 kişi
UYUMA ALANINA GÖRE NÜFUS HESAPLAMASI				
5000 m ²	1 döşek 3 m ² 1 döşek 2 erişkin /3-4 çocuk	219 m ² uyuma alanı		146 kişi

Fig. 7. Nüfus analizlerine göre Resulođlu Güneydođu yerleşimi nüfus hesabı (Referans için bkz. metin içindeki dipnotlar).

ÖNGÖRÜLEN YAKLAŞIK AYLIK VE YILLIK BUĞDAY TÜKETİM MİKTARLARI			
KİŞİ SAYISI	ÖLÇÜ (AYLIK)		ÖLÇÜ (YILLIK)
1	1'ER ŞİMDUM (VS26, 118 numaralı belge, Kültepe)	30 lt BUĞDAY	360 lt BUĞDAY
~ 100/+ -		3000 lt	36.000 lt
1	Hillman	~ 27 lt	320 lt
1	Wilkinson	~ 21 lt	250 lt
~ 100/+ -		2100-2700 lt	25.200-32.400 lt
DEPO KAPASİTESİ			
63 SİLO (273.93 m ³)	219. 144 kg (Buğday)	Diğer silolar (kazısına başlanmayan) ve hane içi artı ürün hesaplanmaksızın	

Fig. 8. Resuloğlu GDY'de öngörülen yaklaşık aylık ve yıllık buğday tüketim miktarları ve silo kapasitelerinin karşılaştırması (Referans için bkz. metin içindeki dipnotlar).

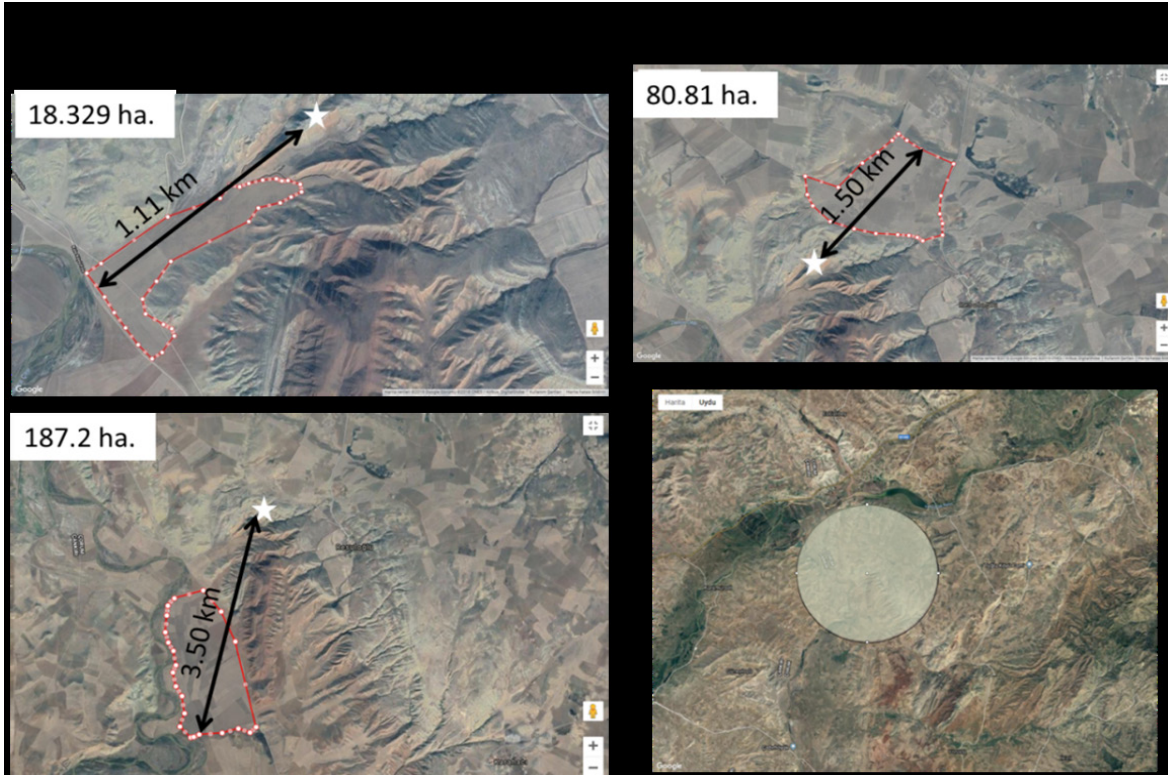


Fig. 9. Resuloğlu çevresindeki art alan ve nüfusu besleyebilmek için mevcut tarımsal kullanım alanı (<https://www.google.com.tr/maps/dir/Resulo%C4%9Flu> adresinden alınmıştır)

NÜFUS-TARIMSAL ALAN-VERİM						
Kiři Sayısı	Gerekli Tarımsal Alan (Nadas, rn kaybı, tohumluk ayrılması gibi etkenleri gzeterek)		Nfusu Besleyebilmek İin Gerekli Tarım Arazisi ~ 100/+ - Kiři	Kaynak	Resulođlu evresindeki Mevcut Tarım Arazisi (En Fazla 4 km'lik Alan İerisinde)	
1 Kiři	2.2 Hektar (0.5+1.7)		220 Hektar	Hillman (Ařvan Blgesi Verileri) Verim: 630 Kg/Ha	~ 290 Hektar	
1 Kiři	1 Hektar (0.25+0.75)		100 Hektar	Tarımsal Verim Dikkate Alınarak Verim: 1500kg./ha.	~ 290 Hektar	
Hektar Bařına ngrlen Tarımsal Verim						
rn Cinsi	rnn Ekildiđi Dnm	Alınan Hasılat (Kile leđinde)		Hektar Bařına Toplam Verim	Kaynak	Resulođlu evresindeki Arazilerden Alınan Toplam Verim
		1 Dnmden	Genelinden			
Buđday	126.000	6 Kile	756000	1500 Kg	Osmanlı Dnemi Temettat defterleri	~ 435.000 Kg

Fig. 10. Resulođlu GDY nfusu beslemek iin gerekli olan tarımsal alan-verim karřılařtırması (Referans iin bkz. metin iindeki dipnotlar).

	MKY (2. Yapı katı) ilk yerleşim	GDY (II. yapı katı) sonraki yerleşim
Yerleşim Modeli ve Boyutu	Yerleşim boyutu küçük, Sur yok, Ekonomik birimler ayrışmamış, Az sayıda nüfus.	Yerleşim boyutu daha büyük, Sur duvarı inşa edilmiş, Ekonomik birimler (depo yapıları, tahıl işliğı vb) ayrışmaya başlamış, Nüfus artmış.
Mimari	Seçkin ya da bir lider ile ilişkilendirilebilecek herhangi bir mimari yapıya rastlanmamış, Genellikle tek katlı, az odalı daha küçük evler ve daha zayıf temel ve duvarlar, bağımsız konutlar, Zayıf mimari öğeler	Varsıl bir kişi ya da ailenin ikamet ettiği düşünölen bir kompleks ve beraberinde bir sur duvarı, Kalabalık ve daha zengin ailelerin yaşadığı daha büyük, dayanıklı ve mimari öğeler açısından daha zengin ortak duvarlı konutlar.
Ölü Gömme Gelenekleri ve Ritüelleri	Ölülerini genellikle yerleşim içinde ve dışında yer alan daha mütevazı mezarlara gömen MKY'deki II. kat sakinlerinin cenaze merasimleri henüz detaylandırılmış uygulamalardan yoksun.	Ölüler tümüyle yerleşim dışına gömülmüş, Cenaze törenleri ve defin işlemleri sırasında özel gömme uygulamaları ve ritüellerinde belirgin bir artış söz konusu; Prestij objelerini de içeren zengin mezar eşyaları, çok daha zengin bir topluluğun yansımalarını barındırmakta, Prestijle ilişkili ölü yemeğı ve sunusuna ilişkin ritüeller ile eşyaların mezarlara kırılıp, bükölüp ya da parçalanıp bırakılmasını içeren uygulamalar, nitelik ve nicelik olarak daha zengin mezar hediyeleri, daha çeşitli mezar tipleri gibi daha zengin ölü gömme uygulamaları, Mezarlarda metal eşyalar ile ön plana çıkan "abartılı birikim".
Ekonomik Göstergeler	Hane ölçeğinde küçük çaplı üretim aktiviteleri, Hane ölçeğinde depolama.	İlk kez ve sadece Güneydoğu yerleşiminde rastlanan mühürlü depolama kapları, Büyük çaplı merkezi depolama, Daha yoğun tarımsal üretim, Hane ölçeğinde yoğun üretim faaliyetleri (Çanak çömlek, dokuma, taş ve kemik alet ve eşya vb.)
Sosyal Göstergeler	Mühür kullanımı çok az Prestij ürünleri çok az Çark yerleşimin sonunda kullanılmaya başlıyor.	Daha yoğun mühür kullanımı, Prestij ürünlerinin daha yoğun kullanımı, Refah toplumlarının bir özelliğı olarak metallerin mezarlara gömülmesi, Daha yoğun çark kullanımı.

Fig. 11. Resuloğlu MK ve GD Yerleşimlerinin (ETÇ II Sonu-ETÇ III) sosyoekonomik göstergeleri. (Referans için bkz. metin içindeki dipnotlar).