



RUSYA FEDERASYONUNDA YAŞANAN DEMOGRAFİK KRİZLERİN ANALİZİ

Analysis Of The Demographic Crisis In Russian Federation

Emin ATASOY

Uludağ Üniversitesi Eğitim Fakültesi

eminatasoy@uludag.edu.tr

Alındığı tarih: 27.03.2009; Kabul tarihi: 31.05.2010

Özet:

Bu çalışmada Rusya nüfusunun tarihsel gelişimi özetlendikten sonra, Sovyet ve Postsovyet döneminde Rusya'yı derinden etkileyen demografik krizlerin sebep ve sonuçları, etki ve yansımaları irdelenmiştir. Çalışmada, Postsovyet döneminde Rusya'da derinleşen siyasi ve ekonomik krizin, demografik krizin oluşmasına ve derinleşmesine neden olduğu tespit edilmiştir. Ülkedeki demografik krizin, sosyal, kültürel ve ahlâki boyutları olmasından dolayı, Rus ulusunun olumsuz ekonomik, sosyal, ahlâki ve psikolojik sarsıntılardan kurtulamadığı müddetçe demografik sarsıntılardan da kurtulmanın zor olacağı belirlenmiştir. Çalışmanın sonunda ulusal demografik krizden çıkışın başlıca yolları sıralanmıştır.

Anahtar Kelimeler: Rusya, Demografik Kriz, Nüfus Sorunları, Nüfus Artışı

Abstract:

This study summarizes Russian population's historical evolution, and then examines causes, results, effects and reflections of demographic crises influencing Russia during Soviet and Postsoviet period. The study approves that political and economic crisis in Russia caused and deepened the demographic crisis during Postsoviet period. The study claims that since demographic crisis in Russia has social, cultural and moral aspects, as long as Russians have economic, social, moral, and psychological problems, it will be difficult to avoid demographic crises in Russia. The study lists major factors to avoid national demographic crisis.

Keywords: Russia, Demographic Crisis, Population Problems, Population Increase

GİRİŞ

Yüzölçümü olarak dünyanın en büyük devleti olan Rusya, aynı zamanda en büyük Ortodoks ve en büyük Slav ülkesi unvanlarını da taşımaktadır. Rusya, Avrupa ve Asya kıtalarında toprakları olan, Kuzey Buz Denizi, Atlas ve Büyük Okyanusa kıyısı olan ve 11 saat dilimini kapsayan bir Avrasya ülkesidir. Fakat Rusya, ne Avrupa ne de Asya'dır. Rusya apayrı, çok farklı, kendine özgü kültürü ve toplumsal yapısı, kendine özgü federal yapısı ve idari bölünüşü, coğrafi konum avantajları ile dezavantajların birlikte taşıyan bir ülkedir.

1 Ocak 1992 tarihinde Sovyet Sosyalist Cumhuriyetler Birliği (SSCB) resmen ortadan kalktı. Böylece SSCB'nin parçalanması sonucunda 15 tam bağımsız cumhuriyet ortaya çıkmıştır. Bu 15 cumhuriyet arasında hem nüfus ve yüzölçümü, hem de ekonomik ve askeri güç bakımından en büyük ülke Rusya Federasyonu'dur. Eski SSCB nüfusunun %51'i bugünkü Rusya topraklarında kalmıştır. Bir başka deyişle SSCB'nin parçalanması Rusya açısından %49'luk bir nüfus kaybı anlamına gelmektedir. SSCB'nin Avrupa bölümünde yaşayan 208 milyonluk nüfustan 116 milyonu, yani %55,7'si Rusya topraklarında bulunurken, Asya bölümünde yaşayan 82 milyonluk nüfustan sadece 32 milyonu, yani %39'u Rusya topraklarında kalmıştır (Hruştev, 2002: 59). Bu örnek, SSCB'nin dağılmasından sonra Asya'daki nüfus kaybının Avrupa topraklarına göre oransal olarak çok daha fazla olduğunu, mutlak nüfus sayısı olarak ise Avrupa'daki nüfus kaybının Asya topraklarına göre daha fazla olduğunu göstermesi açısından anlam taşımaktadır.

Postsovyet döneminde Rusya, ciddi sosyal, ekonomik ve siyasi bunalımlarla karşı karşıya kalmış ve tüm bunlar ülkedeki demografik sorunların daha da derinleşmesine neden olmuştur. Bu çalışmada bu demografik sorunların sebep ve sonuçları irdelenirken, bu sorunların sosyal, ekonomik ve jeopolitik yansımaları da ele alınmıştır. Ayrıca bu çalışmada Rusya'nın tarihsel perspektifte geçirmiş olduğu dört büyük demografik krizin sebep ve sonuçları irdelenmiş ve Postsovyet döneminde yaşanan beşeri sorunlar da tartışılmıştır.

RUSYA'DAKİ NÜFUS DİNAMİĞİNİN TARİHSEL GELİŞİMİ VE BAŞLICA DEMOGRAFİK KRİZ DÖNEMLERİ

Demografi, bölgesel ve beşerî coğrafya alanlarında araştırma yapan bilim uzmanlarının karşılaştıkları en büyük güçlüklerin başında, çeşitli ülkelerde yapılan nüfus sayımlarının zamanlama, yöntem ve nitelik bakımından birbirinden farklı olması gelmektedir. Örneğin Türkiye ve diğer birçok Avrupa ülkesinde her 10 yılda bir nüfus sayımı gerçekleştirilirken, Rusya'da nüfus sayımlarının 1979, 1989, 1992, 2002 gibi düzensiz olup ve çok farklı yıllarda yapılması ülkeler arası karşılaştırmaları ve demografik analizleri güçleştirmektedir.

Birleşmiş Milletler nüfus sayımını şöyle tanımlamıştır: "Belirli bir zamanda bir ülke ya da ülkenin iyi tanımlanmış bölgesindeki tüm kişilere ilişkin demografik, ekonomik, toplumsal verilerin toplanma, değerlendirme, analiz etme ve yayınlama işlemlerin tümü." (Tümertekin ve Özgüç, 1998: 233). 1665 yılında Kanada'da, 1748'de İsveç'te ve 1769'da Danimarka'da yapılan sayımlar dünyada nüfus sayısı ve özelliklerini belirlemek amacıyla yapılan ilk nüfus sayımlarıdır (Tümertekin ve Özgüç, 1998: 235). Fakat dünya ölçeğinde ilk kez düzenli ulusal nüfus sayımları 1801'de yapılırken, Rusya'da ilk ulusal nüfus sayımı neredeyse bir asırlık gecikmeyle 1897 yılında yapılmıştır. 9 Şubat 1897 tarihinde ünlü coğrafyacı V. S. Tyanşanski önderliğinde gerçekleştirilen bu sayım Rusya İmparatorluğu döneminde yapılan ilk ve son nüfus sayımıdır. Daha sonraki dönemde, yani SSCB'nin kurulmasından SSCB'nin parçalanmasına kadarki zaman diliminde Rusya'da toplam 7 nüfus sayımı yapılmıştır: 17 Aralık 1926, 6 Ocak 1937, 17 Ocak 1939, 15 Ocak 1959, 15 Ocak 1970, 17 Ocak 1979 ve 12 Ocak 1989 yıllarında (Nefedova vd., 2001: 36). SSCB'nin dağılmasından sonra, yani Postsovyet döneminde Rusya'da yapılan ilk ve son nüfus sayımı 2002 yılında gerçekleştirilmiş ve ülkedeki bilim uzmanları arasında çok yönlü derin tartışmalara yol açmıştır. Özetle Rusya tarihinde bu güne kadar 9 nüfus sayımı yapılmış ve onuncu nüfus sayımının da 2010 yılında yapılması beklenmektedir.

Genelde birçok ülkede olduğu gibi Rusya'daki nüfus sayımlarına da kuşku ve güvensizlikle bakılmıştır. Örneğin 1933–1934 yılında yaygın olan açlık ve yoksulluk, ayrıca sürgün ve zorunlu göç sonucunda 2 milyona yakın Rus vatandaşı hayatını kaybetmiş. İşte bundan dolayı 1937 yılında yapılan ulusal nüfus sayımının resmi sonuçları bilinçli olarak o zamanki hükümetler tarafından geciktirilmiş ve saptırılmıştır (Dronov ve Gluşkovoy, 2003: 71). Bunların düzeltilmesi için iki yıl sonra 1939 yılında bir başka nüfus sayımı yapılmış olsa da tekrar benzer saptırmalar ve gerçek dışı nüfus değerleri ile karşı karşıya kalınmıştır.

Bugünkü Rusya topraklarında ilk nüfuslanma hareketleri 10 000–12 000 yıl geriye kadar uzanmaktadır. Fakat ilk ve orta çağda Rusya'da ölüm oranları çok yüksek, ortalama yaşam süresi çok kısa ve bunun sonucunda nüfus artışı çok düşüktür. Ancak XVIII. yüzyılın başlarında bugünkü Rusya topraklarında yaşayanların sayısı 10 milyona ulaşmış ve XVIII. yüzyılın sonunda bu sayı 20 milyonu aşmıştır. Sağlık ve tıp alanındaki gelişmeler, beslenme olanakları ile refah seviyesinin yükselmesi sonucunda XIX. yüzyılda ülkedeki nüfus artışı yükselmeye başlamıştır. Ülke nüfusu 1850'li yıllarda 40 milyona ve 1897'de de 67,5 milyona yükselmiştir. Böylece ilk nüfus sayımı olan 1897 yılında Rusya İmparatorluğu sınırları içinde ikamet eden toplam 124,6 milyon kişiden 67,5 milyonunun bugünkü Rusya sınırları içinde yaşadığı anlaşılmaktadır (Hruştev, 2002: 59).

XX. yüzyılın ilk çeyreğinde büyük olumsuzluklara rağmen Rusya nüfusu artışını sürdürmüştür: 1910 yılında 85,4, 1920 yılında 88,2 ve 1940 yılında 110,1 milyona ulaşmıştır (Nefedova vd., 2001: 38). Fakat XX. yüzyıl Rusya tarihinde derin izler bırakacak en korkunç savaflara, en trajik açlık ölümlerine, en yoğun göç dalgalarına, en geniş çaplı azınlık sürgünlerine sahne olmuş ve tüm bunlar ülkede farklı kökenli demografik krizlerin yaşanmasına neden olmuştur. Böylece XX. yüzyıldan bu yana ülkede dört büyük demografik kriz yaşanmıştır. Bu demografik krizlerin sebep ve sonuçları, oluşum ve gelişmelerini, bölgesel ve ulusal etkilerini ayrı ayrı irdelemede ve tartışmada yarar vardır.

1. Rusya'daki Birinci Demografik Kriz Dönemi (1914–1922)

1913 yılında Rusya imparatorluğunda yaşayanların sayısı 160 milyonken, aynı yıl bugünkü Rusya devleti sınırları içinde yaşayanların 90 milyon olması dikkat çekicidir. Ayrıca 1890 yılında ülkenin ortalama nüfus artış hızı binde 12,7 iken, 1910 yılında binde 16,7'ye ve 1926 yılında da binde 23,4'e yükselmiştir (Dronov ve Gluşkovoy, 2003: 83). Böylece 1926 yılındaki nüfus artışı XX. yüzyılda Rusya'da tespit edilen en yüksek nüfus artış oranı olarak demografik kayıtlara geçmiştir. Fakat 1917 yılındaki Sosyalist Ekim Devrimi, Birinci Dünya Savaşı, ülkedeki uzun iç savaş, açlık, kıtlık ve salgın hastalıkları ile birleşince ülke genelindeki kitlesel ölümler ve nüfus azalması kaçınılmaz olmuştur. Tüm bunların sonucunda 1920 yılında Rusya'da yaşayan 88 milyon kişi sayısının 1913 yılındaki 90 milyona göre daha az olması beklenen bir sonuçtur.

Tablo 1'de de görüldüğü gibi bu 8–9 yıllık kısa zaman diliminde savaş, açlık, kuraklık, kıtlık ve salgın hastalıklarından ölenlerin sayısı milyonlarla ifade edilmektedir. Bu nüfus kaybında özellikle Avrupa ülkelerine ve Kuzey Amerika'ya yönelik yoğun dış göçlerin de büyük bir pay sahibi olduğu belirtilmelidir. Polyan'a (2001: 41) göre Rusya'nın sadece Birinci Dünya Savaşındaki nüfus kaybı 10 milyon civarındadır.

Tablo 1: XX. Yüzyılın İlk Yarısında Rusya’da Meydana Gelen Demografik Krizlerin Sebep ve Sonuçları (1914–1945)**Table 1:** Reasons and Results of Demographics Crisis in Russia in the first half of XX. century (1914–1945)

Demografik Krizin Ortaya Çıktığı Dönem	Demografik Krizin Başlıca Nedenleri	Ulusal Nüfus Kaybı (Milyon Kişi)	
		Ölen ve Rusya’yı Terk Eden Nüfus	Toplam Nüfus Kaybı ¹
1914 – 1922	Birinci Dünya Savaşı, İç Savaş, Açlık ve Salgın Hastalıkları, Sürgünler ve Zorunlu Göçler	7	12 – 18
1933 – 1934	Açlık, Tarım Arazilerinin Kamulaştırılması, Devlet Baskısı	1 – 2	5 – 6,5
1941 – 1945	İkinci Dünya Savaşı	18 – 19	21 – 27

Kaynak: Dronov ve Gluşkovoy, 2003: 74

İç Savaş ve Birinci Dünya Savaşı dönemlerinde binlerce aile yaşam yerlerini terk etmek zorunda bırakılmış ve ordunun baskısı ile devletin belirlediği alanlara yerleşmeleri sağlanmıştır. Yahudiler ve Almanlar gibi Slav olmayan milletler bu zorunlu göçlerden en çok zarar gören azınlıklardır. 1891–1892 döneminde Moskova ve Rostov kentlerinde, 1903 yılında da Kışinev kentinde Yahudilere karşı yapılan etnik kırımlar birçok Yahudi’nin ölmesine yol açmış, hayatta kalanlar ise ülkeyi terk etmiştir. 1914–1922 döneminde Rusya’da 70 000 civarında Yahudi öldürülmüş, binlerce Yahudi de Kuzey Amerika’ya ve Filistin’e göç etmiştir (Polyan, 2001: 42–43). Bu dönemde Yahudilere karşı yapılan baskı ve kırımlar, sürgünler ve kitlesel ölümler, Rusya tarihine utanç lekesi olarak kalacaktır.

Birinci Dünya Savaşı yıllarında 1 milyondan fazla kişi, Rusya’nın batı sınırlarından doğu bölgelerine ve ülkenin iç kısımlarına göç etmeye zorlanmıştır. Göç edenlerin yarısının Yahudi ve üçte birinin de Alman olması etnik ayrımcılığın yönüne ve boyutlarına dikkat çekmektedir. Özetle, 1914–1922 döneminde gönüllü iç göçler, savaş alanından uzaklaştırmalar ve ordunun baskısı ile gerçekleştirilen zorunlu sürgünler sonucunda yaklaşık 6 milyon kişi Rusya sınırları içinde yer değiştirmiş. Bu yer değiştirmeler esnasında büyük can kayıpları verilmiş ve zorunlu göçler bu dönemde zaten yüksek olan ölüm oranlarının daha da yüksek olmasını belirlemiştir.

1914–1921 döneminde yukarıda belirtilen etkenlerin yanı sıra genç nüfus kaybı ve doğum oranları azalmaları etkenleri de hesaplandığında Rusya’daki toplam nüfus kaybının 12 ile 18 milyon arasında olduğu tahmin edilmektedir. Hruştev’e (2002: 59–60) göre bu yüksek nüfus kaybı, sosyalist devrim, iç savaş ve yeni bir yaşam düzeni için Rus halkının canı ile ödediği yüksek bedeldir.

2. Rusya’daki İkinci Demografik Kriz Dönemi (1933–1934)

Rusya’daki ikinci demografik kriz 1930 yılında başlayıp, özellikle 1933–1934 döneminde derinleşmiştir. Sovyet Komünist Partisinin toprakları devletleştirmedeki zorlamaları, Stalin yönetiminin uyguladığı baskı ve sürgün politikaları, kitlesel açlık ve ulusal yoksulluk ile birleşmesi yaklaşık 1,5–2 milyon kişinin bu dönemde hayatını kaybetmesine neden olmuştur. İnsanlara ve milletlere eşitlik, özgürlük, demokrasi ve insan hakları getirmesi beklenen sosyalist düzen Rusya’ya bol bol gözyaşı, acı ve ıstırap, fakirlik ve açlık, göç ve sürgün, baskı ve ölüm sunmuştur. Tüm bu olumsuz gelişmeler sonucunda 1933–1934 döneminde Rusya’nın toplam nüfus kaybı en az 5 en fazla 6,5 milyon olmuştur (Hruştev, 2002: 60).

Polyan’a (2001: 45–48) göre ikinci demografik kriz dönemi 1933–1934 değil, 1930–1936 yıllarını, yani daha geniş bir zaman dilimini kapsamaktadır. Ona göre “golodomor”, yani

¹ Doğum oranlarının azalması ve bunun sonucundaki düşük nüfus artışı da hesaba katılarak hesaplanmıştır.

açlık ölümleri ve “raskulaçyavaniya” yani toprak ağalığı sisteminin çökertilmesi bu dönemde ölüm oranlarının tüm Sovyet Cumhuriyetlerinde artmasının başlıca iki nedenidir. Bu dönemde Sovyet yöneticilerinin başlattıkları tarım arazilerini devletleştirme politikaları, uygulanmaya başlamış ve tüm ülkede “kulak” olarak adlandırılan toprak zenginleri ve köy ağalarının mal ve mülklerine el konulmuş ve bu kişiler Sibiry, Ural, Kazakistan ve Kuzey bölgelere göçe zorlanmışlardır. 1930–1932 döneminde 2,5 milyondan fazla “kulak” başka bölgelere göç etmeye zorlanmış, bir bölümü göç esnasında hayatını kaybederken, bir kısmı da göçe karşı çıktıkları için öldürülmüşlerdir. Yerleştikleri yeni bölgelerde kulaklar için yeni çalışma kampları kurulmuştur. Askerler tarafından korunan bu kamplar² daha sonraki dönemde “Gulag” adı ile bilim dünyasına ve dünya edebiyatına geçmiştir. 1 Temmuz 1938 yılında bir parti toplantısında SSCB sınırları içinde 1 741 Gulag yerleşim yeri olduğunu ve bu yerlerde yaklaşık 1 milyon kişinin yaşadığı bildirilmiştir (Polyan, 2001: 49).

Toprakların devletleştirilmesi esnasında zengin köylülerin sürgüne zorlanması, baskı ile tarım arazilerinin ellerinden alınması v.b. olaylar Rus tarımını derinden etkilemiş: tarımsal üretim ve verimlilik çok azalmış, kırsal yerleşmeler talan edilmiş, milyonlarca köylü doğrudan veya dolaylı olarak bu olumsuzluklardan etkilenmiştir. Bir başka anlatımla devletleştirme politikaları ile bu dönemdeki tarım sorunları kıtlık ve açlık olaylarının yaygınlaşmasına ve tüm bunların sonucunda çok sayıda insanın hayatını kaybetmesine neden olmuştur. Sadece 1932 yılının sonbaharı ile 1933 yılının ilkbaharı arasında SSCB’de 7,7 milyon insan ölmüştür. Ölenlerin coğrafi dağılımına baktığımızda bunlardan 4 milyonu Ukrayna’da, 1’er milyonu da Kafkas, Volga vadisi ve Kazakistan’dadır (Polyan, 2001: 47). Golodomor, yani kıtlık ve açlık sonucunda yükselen ölüm oranları, hem çalışan nüfus kitlesi ile kır nüfusunu olumsuz etkilemiş, hem de ülke nüfus artışını ve Rusya toplam nüfusunu derinden yaralamıştır.

SSCB döneminde Rusya’nın nüfus artışı birliğin diğer cumhuriyetlerine oranla daha düşük hızda gerçekleşmiştir. Bu düşük nüfus artışında Rusya’dan diğer “kardeş” Sovyet Cumhuriyetlerine olan yoğun göçlerin ve nüfus kaybının etkisi olduğu gibi, ülkedeki sosyal ve ekonomik dinamiklere bağlı olarak ortaya çıkan demografik krizler de etkili olmuştur. Bir başka anlatımla 1920–1930 döneminde Rusya’nın nüfusu diğer cumhuriyetlere göre daha hızlı artarken, özellikle İkinci Dünya Savaşı’ndan sonra bu olgu tam tersine dönmüştür. Böylece, 70 yıllık Sovyet Sosyalist döneminde Rusya Federasyonu nüfusu yaklaşık %65 artarken, aynı dönemde SSCB’nin toplam nüfusu iki kat artmış olması dikkat çekicidir. Özellikle 1950–1989 döneminde Rusya’dan diğer Sovyet Cumhuriyetlerine (Orta Asya, Baltık ve Kafkas Cumhuriyetlerine) yönelik olan dış göçler (bu göçlerin bir kısmı gönüllü iken bir bölümü dayatma ve zorlama ile gerçekleştirilmiştir) Rusya’nın muhtaç olduğu ama o zamanki dönemlerde pek de önemsemediği beşerî gücünün erimesine neden olmuştur. Böylece Tablo 2’de de görüldüğü gibi, 1937’de Rusya’nın SSCB nüfusu içindeki payı %64,2 iken 1989 yılında bu pay %51,4’e gerilemiştir.

Tablo 2: XX. Yüzyılda SSCB ve Rusya’nın Nüfus Değişimi (1926–1989)

Table 2: Change in population in SSCB and Russia in the XX. Century (1926–1989)

Yıllar	SSCB’nin Toplam Nüfusu (Milyon Kişi)	Rusya’nın Toplam Nüfusu (Milyon Kişi)	Rusya Nüfusunun SSCB Nüfusu İçindeki Payı (%)
1926	147,0	92,7	63,1
1937	162,0	104,0	64,2
1939	190,7	108,4	56,8
1959	208,8	117,2	56,1
1970	241,7	129,9	53,7
1979	262,1	137,4	52,4
1989	285,7	147,0	51,4

Kaynak: Dronov ve Gluşkovoy, 2003: 73

² Kulakların yerleştirildikleri bu yerleşim kamplarına önce “trudovie poselki” yani “çalışma yerleşmeleri” adı verilmiş, daha sonra “trudposelentsami” ve 1944’ten sonra da “spetsposelentsami” yani “özel yerleşim birimleri” adı verilmiştir. Soljenitsin’in ünlü “Gulag” romanında bu özel yerleşim birimlerin yapısı ve özellikleri gayet çarpıcı şekilde açıklanmıştır.

3. Rusya'daki Üçüncü Demografik Kriz Dönemi (1941–1945)

XX. yüzyılın en büyük siyasi ve beşerî felaketi olan İkinci Dünya Savaşı, Rusya'daki üçüncü demografik krizin oluşmasının ve derinleşmesinin başlıca nedeni olmuştur. Bu savaşın başlangıcında, yani 1941 yılında Rusya'da toplam 111 milyon kişi yaşarken, savaşın bitiminden sonra, yani 1946 yılında ülkede sadece 98 milyon kişinin yaşaması, 5 yılda 13 milyonluk nüfus kaybına işaret etmektedir. Bu dönemde Rusya'yı terk edenler, yani dış göçler ve savaş yıllarında kaçınılmaz olarak azalan doğum oranları hesaplandığında, ülke nüfus kaybı 21 milyonu aşmaktadır (Dronov ve Gluşkovoy, 2003: 74).

1940–1945 döneminde savaş nedeniyle Rusya'daki evlenme oranları azalmış ve buna paralel olarak doğum oranları da çok azalmıştır. İşte bundan dolayıdır ki, bu dönemde dünyaya gelen az sayıdaki çocuk, 20–25 yıl sonra anne-baba adayı dönemine girdiklerinde, bir önceki kuşağı yenileyemeyecek kadar az sayıda oldukları için 1960'lı yıllarda Rusya genelinde doğum oranları ve nüfus artış hızı azalmaya başlamıştır. Böylece XXI. yüzyılın başında derinleşen dördüncü demografik krizin temelleri 1960'lı yıllarda atılmıştır. 1960'lı yıllardaki krizin temelleri ise İkinci Dünya Savaşında atılmıştır. Böylece İkinci Dünya Savaşı bir yandan ölüm oranlarının, iç ve dış göçlerin artmasına neden olmuş, diğer yandan da uzun vadede Rusya'daki nüfus artışını ve cinsiyet dağılımını çok olumsuz etkilemiştir.

İkinci Dünya Savaşında SSCB'de 20 milyondan fazla insan yaşamını yitirmiştir. Stalin döneminde kolektifleştirmenin katılığı ve Gulag'lara gönderilen sürgünlerde ve bazı milletlerin Naziler ile işbirliği yapma ihtimallerine dayanarak yüz binlercesinin Sibiryaya ve Orta Asya'ya sürülmesi sonucunda da yaklaşık 10 milyon kişi daha hayatını kaybetmiştir (Atasoy, 2003: 414). Böylece ülke dışından kaynaklanan “yüce vatan savaşı”³ ile Stalin'in sosyalist yönetim anlayışından kaynaklanan yüksek ölüm oranları, hem ülkedeki kadın-erkek nüfus dengesini ve yaş dağılımını derinden etkilemiş, hem de dezavantajlarla dolu karamsar bir ulusal ekonomik, ekolojik ve demografik tablonun şekillenmesine yol açmıştır. Tüm bu olumsuzluklar ülkenin beşerî yapısında derin yaralar ve bazı kalıcı sosyo-kültürel izlere yol açarken, diğer yandan da bugün Rusya'da yaşanmakta olan ve çok daha tehlikeli sonuçlara yol açabileceği düşünülen dördüncü demografik krizin hem hazırlayıcısı, hem de tetikleyicisi olmuştur. Sonuç olarak 1990 yılına kadar Rusya'da yaşanan bu üç demografik kriz olmasaydı, bu ülkede 148 milyon kişi değil, yaklaşık 270 milyon kişi yaşayacaktı (Hruştev, 2002: 63). Bir başka anlatımla farklı dönemlerde cereyan eden savaş, devrim, kitlesel açlık ve hastalıklar, devletleştirme ve kolektifleştirme baskıları, sürgün ve göçler gibi etkenlerin Rusya'ya yüklediği facia faturasının yaklaşık 122 milyonluk insan kaybı olduğu tahmin edilmektedir. Bu büyük beşerî kaybın nüfusun bugünkü Japonya'nın toplam nüfusuna eşit olması Rusya'da cereyan etmiş olan sosyo-demografik felaketin boyutlarını yansıtmaya yeterlidir.

4. Rusya'daki Dördüncü Demografik Kriz Dönemi (1990 Sonrası)

İkinci Dünya Savaşı bitiminden sonraki 1945–1990 döneminde Rusya'da hem doğum ve ölüm oranları, hem de ortalama yaşam süresi ve yaşam kalitesi bakımından olumlu gelişmeler yaşanmıştır. Kentleşme ve sanayileşmenin yaygınlaşması ile halkın refah seviyesi yükselmiş, eğitim ve sağlık hizmetlerin yaygınlaşması sonucunda bebek ve çocuk ölüm oranları azalmış, çalışan kadın nüfus oranı hızla artmıştır. Fakat yükselen refah seviyesi, ulusal nüfus artışını ve özellikle doğurganlığı olumsuz etkilemiştir. 1950 yılında binde 26,9 olan ham doğum oranı 1960'ta 23,2'ye ve 1970'te binde 14,6'ya azalarak demografik krizin ilk işaretlerini vermiştir (Tablo 3). Rusya'daki doğum oranları azalırken ölüm oranlarında beklenmedik bir yükselme görülmektedir. 1960 yılında binde 7,4 olan ham ölüm oranı 1970'te 8,7'ye, 1980'de 11,0'a ve 1994'te binde 15,7'ye yükselmesi demografların karamsar gelecek senaryoları çizmelerine neden olmuştur. Tüm bunların sonucunda 1950 yılında binde 16,8 olan doğal nüfus artış hızı 1970'te 5,9'a ve 1990'da binde 2,2'ye kadar

³ Ruslar İkinci Dünya Savaşı – “Velikaya Oteçestvennaya Voyna” yani Yüce Vatan Savaşı olarak adlandırılır.

düşmüştür. 1992 yılında ise ilk kez negatif büyüme tespit edilmiş ve ilk kez İkinci Dünya Savaşından sonraki dönemde Rusya nüfusu azalmaya başlamıştır (Tablo 3).

Tablo 3'teki verilerden de anlaşıldığı gibi Postsovyet döneminde Rusya demografyasında bazı değişimler yaşanmıştır. 1992–2006 döneminde binde 10,7 olan ham doğum oranları binde 10,4'e gerilerken, binde 12,2 olan ham ölüm oranları da binde 15,2'ye yükselmiştir. Görüldüğü gibi 14 yıllık zaman diliminde doğum oranları neredeyse hiç değişmezken, ölüm oranlarında dalgalı bir artış gerçekleşmiş ve tüm bunların sonucunda 1992 yılındaki binde —1,5'lik doğal nüfus artışı 2006'da binde —4,8'e yükselmiştir. Bir başka anlatımla 1992–2006 döneminde Rusya'daki nüfus azalma süreci yaklaşık üç kat hızlanmış ve bunun asıl sebebi düşük doğum oranlarından çok, ölüm oranlarındaki belirgin artıştır (Tablo 3).

Tablo 3: Rusya'daki Doğum, Ölüm ve Nüfus Artış Oranları (1870–2001)

Table 3: The rate of birth, death and increase in population in Russia (1870–2001)

Yıllar	Doğum Oranı (Binde)	Ölüm Oranı (Binde)	Doğal Nüfus Artışı (Binde)
1870	51,2	37,1	14,1
1890	48,9	36,2	12,7
1910	43,9	27,2	16,7
1926	44,7	21,3	23,4
1940	33,0	20,6	12,4
1950	26,9	10,1	16,8
1960	23,2	7,4	15,8
1970	14,6	8,7	5,9
1980	15,9	11,0	4,9
1990	13,4	11,2	2,2
1992	10,7	12,2	—1,5
1994	9,6	15,7	—6,1
1996	8,9	14,2	—5,3
1998	8,8	13,6	—4,8
2000	8,7	15,4	—6,7
2001	9,1	15,6	—6,5
2006	10,4	15,2	—4,8

Kaynak: Sokolin, 2007: 83; Dronov ve Gluşkov; 2001: 32; Dronov ve Rom, 2001: 32

1945–1990 yılları arasındaki Sovyet dönemi ile 1990 sonrasındaki Postsovyet dönemleri arasında nüfus artışı ve yaşam kalitesi açısından bazı belirgin farklılaşmalar görülmektedir. 1945–1990 dönemi doğal nüfus artışının düşük tempo ile de olsa sürdürüldüğü bir dönem iken 1990–2007 dönemi ülke nüfusunun artmadığı, tam tersine, azaldığı dönemdir. Aslında 1990'lı yıllarda başlayan negatif nüfus artışı sonucunda derinleşen dördüncü demografik krizin temelleri 1960'lı yıllarda atılmıştır. Bu dönemde başlatılan büyük sanayi, enerji, savunma ve ulaşım projeleri (barajlar, demir-çelik fabrikaları, nükleer ve askeri tesisler, demiryolları, limanlar, yeni kentlerin inşası vb.) kırların yavaş yavaş boşalmasına ve iç göçler sonucunda kentlerin hızla büyümesine neden olmuştur. Kentleşme ve kentsel yaşam biçiminin yaygınlaşması, çalışan kadın sayısındaki büyük artış, anne-babaların eğitim-kültür düzeylerinin yükselmesi gibi etkenlere bağlı olarak ülkede doğum oranları azalmaya başlamış. Bu dönemde ülkede sağlık, doğal çevre ve çalışma koşullarındaki olumsuzluklara paralel olarak ölüm oranları yükselmeye başlamış ve tüm bunların sonucunda Rusya Federasyonu nesillerini sürdürmez duruma gelen dünyanın ilk ülkelerinden biri olmuştur.

Rusya'da yapılan son iki nüfus sayımından biri 1989 yılında ve diğeri de 2002 yılında gerçekleştirilmiştir. 2002 yılında gerçekleştirilen son nüfus sayımında Rusya Federasyonu toplam nüfusu 145,2 milyon olarak hesaplanmıştır. 1989 yılındaki nüfus sayımında ülkede 147 milyon kişi yaşadığı tespit edildiğine göre ilk kez iki nüfus sayımı arasında Rusya

Federal Cumhuriyetinde 1,8 milyon kişilik bir nüfus azalması görülmüştür (Tablo 4). 1989–2002 döneminde kentsel nüfus 1,6 milyon kişi azalırken, kırsal nüfus da 0,2 milyon azalmıştır (<http://www.gks.ru/wps/portal>).

2001 yılında Rusya Federasyonu içinde yer alan 89 federal idari birimden sadece 15’inde nüfusun az da olsa artış göstermesi, yani 74 idari birimde nüfusun azalmış olması dördüncü demografik krizin boyutlarını yansıtmaya iyi bir örnektir (Dronov ve Gluşkovoy, 2003: 86). Asya, Afrika ve Latin Amerika’da yer alan birçok gelişmekte olan ülke nüfusunu hızla artırırken, Rusya’daki nüfus sayısının gerilemesi bazı önemli küresel etki ve sonuçlara yol açmaktadır. Bugün nüfus sıralamasında dünya sekizincisi olan Rusya, 2050 yılında 101 milyonluk nüfusu ile 18. sıraya gerilemiş olacaktır. Bir başka anlatımla 2050 yılında dünya karalarının %12,5’ine sahip olan Rusya’nın, dünya nüfusunun %1’ini temsil etmede zorlandığı görülecektir (Vişneyskiy, 2004).

Tablo 4: Son İki Nüfus Sayımında Rusya Nüfusundaki Başlıca Değişimler
Table 4: Some changes in the population of Russia in the last two censuses.

Toplam Nüfus 1989 – 147,0 2002 – 145,2	1989–2002 Dönemi Toplam Nüfus Azalması	Doğal Nüfus Artışı	Doğan İnsan Sayısı	Ölen İnsan Sayısı	Göçler Sonucu Nüfus Artışı	Dış Ülkelerden Rusya’ya Göç Edenler	Rusya’dan Dış Ülkelere Göç Edenler
Milyon Kişi	— 1,8	— 7,4	20,5	27,9	+ 5,6	11,0	5,4

Kaynak: <http://www.gks.ru/wps/portal> 25 Ağustos 2008

Rusya’daki demografik krizin ve nüfus erimesinin uzun vadede sosyal, ekonomik ve jeopolitik olumsuzluklarını öngören siyasetçiler ve ülke yöneticileri doğurganlığı teşvik ederek, nüfusun artması için büyük çaba sarf etmelidirler. Çünkü Rusya’daki demografik krizin coğrafi, kültürel, ekonomik ve demografik sonuçlarının yanı sıra jeopolitik, sosyal ve psikolojik sonuçları da vardır. Ulusal demografik kriz, bir yandan Dünya ölçeğinde Rus ulusunun sayısal olarak azalması ve Rus kültürü hinterlandının daralmasını, diğer yandan da uluslararası arenada Rusya Federasyonu ekonomik ve jeopolitik etkinliğinin azalması sonuçlarını doğurmaktadır. Ayrıca tüm bu olumsuzluklar, uzun vadede federal yapı bütünlüğünü ve “ulus-devlet” varlığını da tehdit edebilir olasılığı da bulunmaktadır.

Tablo 4’te de görüldüğü gibi ülkedeki ölüm oranlarının doğum oranlarını aşması, yani negatif doğal nüfus artışı, son iki nüfus sayımı döneminde Rusya nüfusunun azalmasının başlıca nedenidir. 1989 – 2002 döneminde ülke dışından gelen 11 milyon kişi, yani yüksek dış göç dalgası dahi, ülkedeki nüfus azalma trendini engelleyememiştir. İşte 90’lı yıllarda belirginleşen bu ulusal nüfus azalması Rusya’nın dördüncü demografik krizin içinde olduğunun en iyi göstergesidir.

1989 sonrasında gelişen dördüncü demografik krizi diğerlerinden ayıran ve farklılaştıran bazı özellikler vardır. İkinci Dünya Savaşı’ndan sonra ilk kez doğum oranları en alt düzey olan binde 8–9 seviyelerine kadar düşmüş ve barış zamanında ilk kez yüksek ölüm oranları binde 14–15’i aşmıştır. Dördüncü demografik krizin bir yandan ulusal sosyo-ekonomik kriz ile bütünleşmesi ve diğer yandan etnik sorunları tetikleyerek, ulusal federal bütünlüğü tehdit etmesi, Rusya’da şekillenen politik krizin habercisi olmuştur.

Rusya’daki dördüncü demografik krizin ortaya çıkmasında ve derinleşmesinde doğal olarak bazı ulusal ve küresel faktörler de etkili olmuştur (sosyalizmin çökmesi, kapitalizme ve serbest piyasa ekonomisine geçişte yaşanan sancılar ve zorluklar, dizginlenemeyen globalleşme vb.) Ancak bu krizin ortaya çıkmasının temelinde ekonomik, politik, sosyal, kültürel, eğitim ve sağlık alanlarındaki “iç sorunlar” boyutu ağır basmaktadır.

1990 sonrasındaki Postsovyet döneminde eğitim ve sağlık kalitesinin düşmesi, işsizlik oranlarının artması, ebeveyn sorumluluğu ve aile değerlerinin aşınması, toplum içindeki sosyal ilişkilerin bozulması, etnik ayrımcılık ve bazı yörelerdeki iç savaşlar, alkolizm

sorununun çözülmemesi, halkın yoksullaşması, kötüleşen eğitim ve sağlık sistemi gibi etkenler demografik krizin başlıca tetikleyicileri olmuştur. Demografik kriz sadece ülke nüfusunun sayısal azalması ile sonuçlanmamış, aktif nüfusunun ve genç nüfus oranlarının da azalmasına ve böylece üretici-tüketici dengesinin bozulmasına ve bağımlı nüfus oranının yükselmesine neden olmuştur. Ayrıca ülkedeki sosyo-demografik sorunlar, Hristiyan ve Müslüman milletler arasındaki hassas dengeyi etkilemiş, demografik yaşlanmayı hızlandırmış, alt ve üst tabakalar arasındaki sosyal ve gelir farklılığını da arttırmıştır. Daha da önemlisi demografik kriz ve göç olgusu, Rusya'da yer alan bazı cumhuriyetlerin dinsel ve etnik nüfus yapılarını kökten etkileyerek, ülkenin jeopolitik güvenliğini ve özgür federal yapısını da tehdit etmeye başlamış. Böylece demografik kriz, uzun vadede etnik krize dönüşebileceğinin ipuçlarını vermiştir.

POSTSOSYALİST DÖNEMDE RUSYA'DA DERİNLEŞEN DEMOGRAFİK KRİZİN BAŞLICA ÖZELLİKLERİ

Bugün Rus siyasetçi ve bilim uzmanlarının neredeyse tamamı ülkedeki sosyo-demografik sorunların farkında olup bu konuda ciddi girişimler ve önlemler alınması gerektiği konusunda hemfikirdirler. Fakat aynı kişiler sorunu adlandırmada ve tanımlamada aynı görüşte değildirler. Bazılarına göre bu sorunun adı “depopulasyon”, bazılarına göre “demografik kriz”, bazılarına göre ise “demografik felakettir”. Profesör İontsev'e göre sorunun farklı adlandırılması ve tanımlanmasına bağlı olarak, çözüm yöntemleri ve krizden çıkış yolları da farklı olacağından, her şeyden önce Rusya'da yaşanan bu beşerî sorunu doğru saptamak, doğru tanımlamak ve ondan sonra tartışmak ve irdelemek gerekmektedir. İontsev'e (2003) göre depopulasyon, her sonraki neslin bir önceki nesli sayısal olarak tamamlayamaması ve böylece nesiller arası sayısal artış sağlanamaması olarak tanımlanabilir. İontsev (2003) Rusya'daki depopulasyon durumunun Postsovyet döneminde derinleşerek ulusal demografik krize dönüştüğünü aşağıdaki örneklerle kanıtlamaktadır:

Rusya'daki depopulasyon 1960'lı yılların sonunda olgunlaşmaya başlamıştır. Bunun en belirgin kanıtı İkinci Dünya Savaşından sonra ilk kez bu dönemde ölüm oranlarının yükselmeye ve doğum oranlarının düşmeye başlamasıdır. Böylece 1960 yılında olan binde 15,8'lik doğal nüfus artışı sadece 10 yıl sonra, 1970'te binde 5,9'a gerilemiştir.

1960'lı yıllarda oluşmaya başlayan depopulasyon süreci, 1970'li ve 1980'li yıllarda hız kazanmış 1990'lı yıllarda ise demografik krize dönüşerek yaklaşan ulusal felaketin habercisi olmuştur. 1989 yılında binde 14,6 olan doğum oranları 2003'te binde 10,3'e azalmıştır. Bu dönemde kadın başına düşen çocuk sayısı da 2,1'den 1,2'ye düşmüştür. Aynı dönemde ülkedeki ölüm oranları da binde 10,7'den binde 16,5'e yükselmesi krizin daha da derinleşmesine neden olmuştur.

1992 yılında ilk kez Rusya tarihinde ülke nüfusu 220 000 kişi azalarak, negatif nüfus artışı göstermiştir. XXI. yüzyılın ilk yıllarında ise yıllık nüfus azalması 800 000–900 000'e ulaşmıştır. Bir başka anlatımla 1992–2003 döneminde Rusya'da 8,5 milyona yakın nüfus azalması gözlenmiştir. Böylesine kısa bir zaman dilimi içinde ülke nüfusunun Bulgaristan'ın toplam nüfusundan daha çok insan kaybetmesi ülkedeki demografik krizin boyutlarını gösterme açısından çarpıcı bir örnek oluşturmaktadır. 1992–2003 döneminde dış göçler sonucunda Rusya 3,3 milyon göçmen kabul etmiş ve böylece aynı dönemde nüfus azalması 8,5 milyon olarak değil 5,2 milyon olarak resmi ulusal kayıtlara yansımıştır. Fakat son yıllarda dış göçlerde azalma eğilimi olduğu düşünülürse önümüzdeki dönemde dış göçler ile ulusal nüfus açığının kapatılamayacağı da anlaşılmaktadır. 1994 yılında 880 000 göçmen kabul eden Rusya, 2003 yılında sadece 35 000 göçmen kabul etmesi bunu kanıtlamaktadır. İontsev'e (2003) göre dış göç dalgasının küçülmesinde en büyük etken Rus hükümetinin kabul ettiği yeni Rus Vatandaşlık Yasası ile başka ülkelerden ve özellikle BDT Cumhuriyetlerinden gelen kişilerin Rusya'ya yerleşmesi ve vatandaşlık haklarını almalarında oluşan zorlaştırıcı yeni engellerdir.

Rusya hükümeti demografik krizden çıkış yolları ararken dış göçlere can simidi gibi sarılmaması gerekir. Çünkü Batı Avrupa ülkelerinin 1960'lı ve 1970'li yıllarda almış oldukları işçi göçleri ile Rusya'nın dış göç yapısı birbirinden çok farklıdır. Yazara göre Rusya

her yıl 1 milyon göçmen kabul etse dahi bu demografik krizden çıkışı sağlayamaz ve sorunlarını çözemez. Yazara göre doğum oranları arttırılmadan, yüksek ölüm oranları düşürülmeden, halkın refah seviyesi ve ortalama yaşam süresi arttırılmadan, eğitim, istihdam ve sağlık sorunları çözümlenmeden ve özellikle ulusal aile krizi çözümlenmeden, sosyo-demografik kriz de çözülemez.

Aşağıdaki satırlarda Rusya'daki demografik krizin başlıca parametreleri olan doğum ve ölüm oranları ile depopulasyon çikmazı irdelenmiştir.

1. Doğum Oranlarının Kritik Durumu

• Doğum oranları, ölüm oranları ve dış göçler bir ülkede nüfus artışını belirleyen temel üç etkidir.

• Postsovyet döneminde Rusya'daki doğum oranlarının azalmasının başlıca nedenleri şunlardır (Hruştev, 2002: 59-77; Dronov ve Gluşkovoy, 2003: 71-102; Vişnevskiy, 2003; <http://www.gks.ru/wps/portal>, 25 Ağustos 2008):

• Kırsal kesimden kentlere göçler sonucunda ülkede kentleşmenin hızlanması ve kentsel yaşam biçiminin yaygınlaşması. Örneğin Rusya'da 1939 yılında %33 olan kentsel nüfus oranı 1959'da %52'ye ve 2002'de %73'e yükselmiştir. Kentleşme ile birlikte nüfusun istihdam yapısı, çalışma ve yaşam düzeni, konut biçimi de değişmiş ve tüm bunlar daha da küçülen çekirdek aileler üzerinde doğurganlığı frenleyici etki yapmıştır.

• Sovyet dönemindeki kadınların bir yandan eğitim-kültür düzeyi yükselirken, diğer yandan çalışan kadın nüfus oranı hızla artmıştır. Sovyet sisteminin çok büyük önem verdiği kadın-erkek eşitliği, kadınlara maden ocaklarından demir-çelik tesislerine, tekstil ve konserve fabrikalarından baraj ve demiryolu inşaatlarına kadar birçok alanda erkeklerle birlikte görev vermiş ve bununla Sovyet yöneticileri gurur duymuşlardır. Fakat Rus kadınların aile içindeki görevleri ve annelik sorumluluğu unutulmuş veya küçümsenmiştir. Çalışma ve sosyal hayatta erkeklerle eşitlenmiş olan kadınlar, doğum sorumluluğundan kaçarak, anne kimliğini arka plana itmişler ve tüm bunların sonucunda kadın başına düşen çocuk sayısı da azalmıştır. Örneğin doğurgan çağdaki kadınlar arasında 1989 nüfus sayımında kadın başına 2,0 canlı doğum düşerken, 2002 yılındaki nüfus sayımında bu değerin 1,3'e azalması Rusya'daki depopulasyon nedenlerine ışık tutmaktadır.

• Doğum kontrol yöntemlerinin yaygınlaşması ve kürtajin serbestleştirilmesi, doğum oranlarının azalmasında önemli bir etkidir. Katolik ülkelerden farklı olarak, Rusya gibi Ortodoks ülkelerde kürtajinin serbest ve ucuz olması, bu ülkelerde doğum oranlarının azalmasında önemli bir etkidir.

• Ülkedeki ahlaki ve psikolojik çöküntü sonucunda aile bir sosyal kurum olarak cazibesini yitirmiş ve nikâhsız birlikteliklerin sayısı hızla artmıştır. Bir yandan evlilik oranları azalırken diğer yandan boşanma oranları artmıştır. Ayrıca, kırsal yerleşmelerde genç nüfus oranları çok azalmış ve yaşlı nüfus oranları artmıştır. Ülke genelindeki nüfusun yaşlanması ve medyan yaşının⁴ yükselmesi de doğurganlığı olumsuz etkilemiştir.

• Postsovyet döneminde Rusya'da aile kuran damat ve gelinlerin yaşı yükselmiştir. Bir başka anlatımla ilk evlenme yaşının yükselmesi, ilk doğum yaşının da yükselmesine yol açmıştır. Örneğin 1989 yılındaki nüfus sayımında doğum yapan kadınların ortalama yaşı 25,5 ise bu değer 2002 yılındaki nüfus sayımında 26,2'ye yükselmiş ve daha da yükselmesi beklenmektedir.

• Sosyalist-devletçi ekonomiden serbest piyasaya geçişteki politik ve ekonomik sıkıntılar, ailelerin güven, istihdam ve gelecek belirsizliğine kapılmalarına, daha da önemlisi halkın yoksullaşmasına ve derin sosyo-psikolojik sorunların oluşmasına yol açmıştır. Tüm bu

⁴ "Medyan Yaş" kavramı, bir bölge, kent veya ülke nüfusunu oluşturan kişilerin yaşları küçükten büyüğe doğru sıralandığında tam ortada kalan kişinin yaşıdır. Buna göre, nüfusun yarısı bu yaştan küçük, diğer yarısı da bu yaştan büyüktür.

olumsuz etkenler, küçük çekirdek ailelerin daha da küçülmesine ve doğumların daha da azalmasına neden olmuştur.

• Semenov'a (2003) göre Rus aile değerlerinin değişmesi, depopulasyon krizine girilmesi ve doğurganlığın dibe vurmasında birçok etken olmasına rağmen, Postsovyet döneminde ülke genelinde egemen olan ahlaki, manevi ve psikolojik çöküntü bu gelişmenin temel nedenidir. Yazar, ülke genelinde yapmış olduğu sosyoloji tabanlı ulusal araştırma sonuçlarına dayanarak aşağıdaki tespitleri ortaya koymuştur:

• Özellikle büyük şehirlerde, son yıllarda gençlerin aylık kazançları ve maddi gelirleri artarken, evlilik oranları ve çocuk sayılarının azalması düşündürücüdür. Rusya gençlerinin büyük bir bölümü büyük bir salgın hastalığına kapılmıştır. Bu salgın hastalığın hızla yayılmasına sebep olan virüslerin başında bencillik, tembellik, çıkarıcılık, doyumsuz tüketim, sınırsız istek ve arzular gelmektedir. Kitle iletişim araçlarının ve moda-marka-reklam üçlüsünün etkisinde kalan gençler gününbirlik istek ve amaçlarla, kapitalizmin pompaladığı "sonsuz özgürlükler", "hedefsiz kolay yaşam", "kontROLSÜZ aşk, arzu ve cinsellik", "egoistleşen amaç ve istekler", "pembe tatlı hayaller", "sınırsız tüketim" ve "sahte cennet beklentileri" ile uyutulmakta, uyuşturulmaktadır. Böylece Rusya'nın en dinamik unsuru olması gereken gençler işlevsizleştirilmekte ve etkisizleştirilmektedirler. Gerçek dünyadan uzaklaştırılıp sanal bir gezegende yaşamaları sağlanmaktadır. Yaşam sorumluluğu, iş ve çalışma sorumluluğunu kabullenmeyen küreselleşen dünyanın medyatik gençleri için aile sorumluluğu ile anne-baba sorumluluğunu kabullenmemeleri anlaşılır bir tercihtir. Tüm bunların sonucunda Rusya'da doğurganlığın dibe vurması da beklenen bir sonuçtur.

• Postsovyet döneminde Rusya'daki basın ve medyada çıkan reklamlar gençleri alkol ve sigara tüketimine, çalışmadan kolay zengin olmaya, bahis oyunlarına ve kumar faaliyetlerine, hatta cinsel istismarlara teşvik etmektedir. Aşk ve aile, vatan ve bayrak, doğa ve çocuk sevgisi, çalışma ve hak edilen kazanç demode terimler olurken, haksız kazanç, pornografi, mafya, köşe dönmece, şantaj, cep telefonları ve modern otomobiller, eşcinsel ilişkiler ve cinsel fanteziler gençlerin yeni yaşam arayışları arasında en ön sıralarda yer almaktadır. Tüm bunların sonucunda kürtaj ve boşanmalar, devlet yurtlarına bırakılan sahipsiz çocuklar, annesiz ve babasız büyüyen tek ebeveynli aileler artarken, evlenmeler ve doğumlar azalmakta, ülke ulusu yaşlanmakta ve ulusal beşeri potansiyel erimektedir. Gençlerin düşünce, duygu, tutum ve davranışlarındaki bu manevi kriz ve ahlaki çöküntü Rusya'da derinleşen bugünkü demografik krizin asıl nedeni ve sorumlusudur.

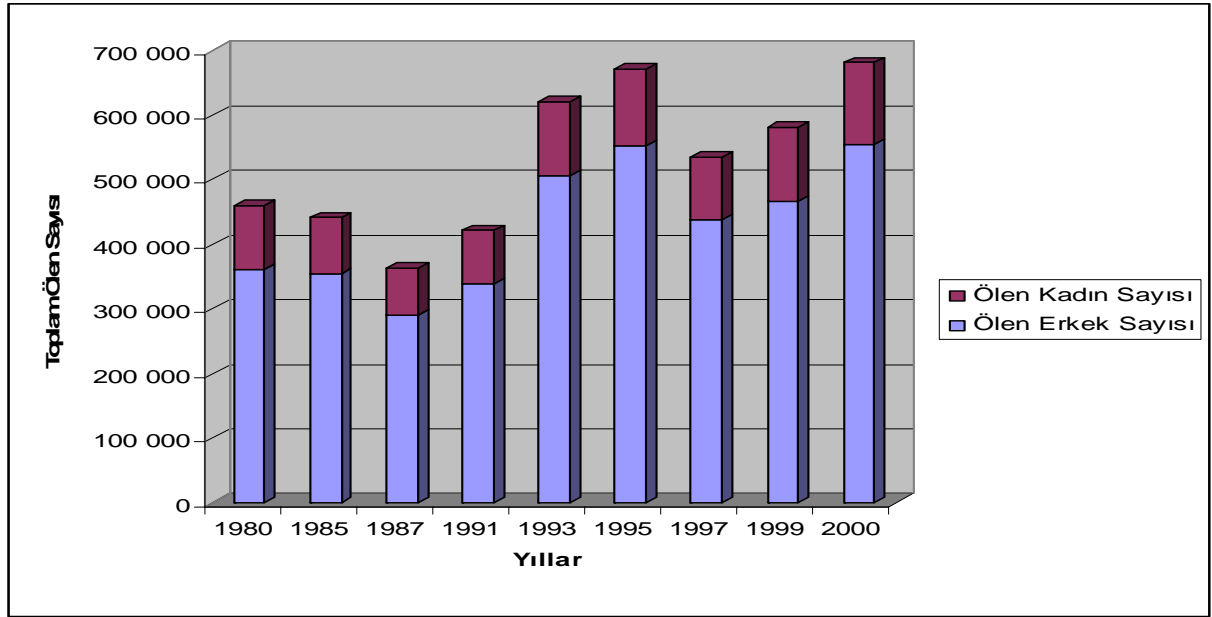
• Devlet, gençlere kötü örnek olan kitle iletişim araçlarındaki reklâm ve yayınları kontrol etmede aciz ve isteksizdir. Devlet evlenmeleri ve doğurganlığı yeterince teşvik etmemektedir. Örneğin 2003 yılında S. Petersburg kentinde birinci doğan çocuk için aylık 1 158 ruble verilirken, ikinci çocuk için 1 505 ve üçüncü çocuk için sadece 810 ruble verilmektedir. Çocuk sayısı arttıkça çocuk ödenekleri artması gerekirken tam tersi azalması, nüfusu azalan bir Rusya için hangi aile planlamasından, hangi nüfus politikasından söz edilebilir? Çocuk yardımları artırılmadan, genç ailelerin konut sorunu çözülmeden evlenme ve doğum oranları arttırılamaz. Daha da önemlisi ülkede egemen olan ahlaki, manevi ve psikolojik çöküntünün çürümüş kökleri kazınmadan, toplum arınmadan demografik krizden çıkış imkânsızlaşır.

• Yukarıdaki karamsar satırlardan da anlaşıldığı gibi Semenov Rusya'daki demografik krizden ulusal manevi ve psikolojik çöküntüyü, devletin çaresizliğini ve gençlerin yaşam biçimlerini sorumlu tutmaktadır. Sosyalist düzenden kapitalist düzene geçişte bazıları bir günde zenginleşirken, bazıları da bir günde iflasın eşine gelmiş veya işsiz kalmıştır. Toplumun alt ve üst tabakaları arasındaki gelir uçurumu artmış, zengin ile fakirler arasındaki kutuplaşma ve sosyo-kültürel farklılaşma belirginleşmiştir. Daha da önemlisi kimsesiz çocuklar, kaderine terk edilmiş yaşlılar, özürsüz yoksullar ve parçalanmış ailelerde anormal bir artış görülmüştür. Tüm bu sosyal sarsıntılar her şeyden önce halkın sosyo-psikolojik durumunu ve doğurganlığını etkileyerek Rusya'daki bugünkü beşeri sorunların derinleşmesine neden olmuştur.

2. Dizginlenemeyen Yüksek Ölüm Oranları

1960'lı yıllarda bazı olumsuz yansımalar gösteren fakat özellikle 1990'lı yıllarda derinleşen depopulasyon, Rusya'daki en tartışılan konuların başında ve sorunlar listesinin en tepesinde öncelikli yerini korumayı bugün de sürdürmektedir. XX. yüzyılın ikinci yarısında belirginleşen depopulasyonu iki ana etken tetiklemektedir: düşük doğum oranları ve yüksek ölüm oranları. Batı Avrupa ülkelerinde de düşük doğum oranları egemenliğini korurken, bu ülkelerden hiçbirisinin Rusya'dakine benzer yüksek ölüm oranlarının görülmemesi, nüfus azalması tartışmalarında "ölüm tehlikesine" odaklanmayı belirlemektedir. Fakat demografi ve insan ekolojisi merkezi başkanı A. G. Vişnevski'nin de belirttiği gibi, "uzun zamandan beri tartışılrsa da Rusya'daki önlenemeyen yüksek ölüm oranlarına mantıklı ve tutarlı bir bilimsel yanıt bulunamamıştır" (Vişnevskiy, 2004) tespiti, acı ama bir o kadar da yalın ve çarpıcı bir başka gerçeği gündeme getirmektedir. Demografik sorun bilinmekte, ama sorunun çözümü için çare ve yöntemlerin henüz saptanamamış olduğu anlaşılmaktadır.

Aslında Rusya'daki ölüm oranlarını açıklayan ve doğruluğu kanıtlanmış bir görüş, bir formül ya da tek bir teori yoktur. Fakat ölüm oranlarını tetikleyen, doğrudan veya dolaylı etkileyen faktörler bilinmektedir. Rusya'daki yüksek ölüm oranlarını tetikleyen başlıca etkenler 7 grupta toplanabilir: 1. Sosyo-ekonomik etkenler, 2. Sosyo-psikolojik etkenler, 3. Politik etkenler, 4. Ekolojik etkenler, 5. Sağlık sorunları etkenleri, 6. Yaşam kalitesi etkenleri ve 7. Yaş ve cinsiyet dağılım etkenleri.



Grafik 1: Rusya'daki Demografik Aktif Nüfus Grubundaki Ölen Kişi Sayısı (1980–2000)

Graph 1: Number of Death persons of Demographic population in Russia. (1980–2000)

Kaynak: Lvov, 2003

Rusya'daki ölüm oranları ile sosyo-ekonomik durum arasındaki ilişkilere ışık tutan Grafik 1'de 1980–2000 döneminde Rusya'daki demografik aktif nüfusun 5 cinsiyetlere göre ölüm sayıları verilmiştir. Grafik 1'de de görüldüğü gibi 1980–1987 döneminde aktif nüfustaki ölüm oranları azalırken, özellikle 1991–1995 döneminde bu oranlarda ciddi bir yükselme görülmektedir. 1987 yılında Rusya'da demografik aktif nüfus grubunda yer alan toplam 363 205 kişi hayatlarını kaybetmiş iken 2000 yılında bu sayı 680 982'ye yükselmiştir. Savaş, salgın hastalığı veya doğal bir afet yaşanmadığı halde, 13 yılda aktif

⁵ Türkiye'de 15 ile 64 yaş arasında olan çalışma çağındaki nüfusa demografik aktif nüfus denir. Fakat Rusya'da demografik aktif nüfus erkeklerde 16-59 yaş arasındakileri ve kadınlarda 16-54 yaş arasında olanları kapsamaktadır.

nüfustaki ölü sayısı neredeyse iki kat artmıştır. Bir başka dikkat çeken sonuç ise ölümlerdeki dengesiz cinsiyet dağılımıdır. Örneğin, 2000 yılında aktif nüfus içinde ölen kişilerin %81,4'ü erkek ve sadece %18,6'sı kadın olması ölüm oranlarında derinleşen ve acil önlemler alınması gereken cinsiyet sorununa işaret etmektedir. Zaten 2005 yılında Rusya'daki erkeklerin ortalama yaşam süresi 58,9 iken kadınların 72,4 olması, bu konuda dünyanın çok az ülkesinde görülen 13 yıllık cinsiyet farklılaşmasına işaret ederek ülkede ciddi sosyal sorunların mevcudiyetine ışık tutmaktadır (<http://www.gks.ru/wps/portal> 25 Ağustos 2008). Kadın nüfusundaki sayısal üstünlük ve Rus ulusunda kök salmış “erkeksizleşme hastalığı” ülkedeki toplumbilimcilerin ve siyasetçilerin üzerinde önemle durmaları gerektiği sorunların başında gelmektedir.

Rusya Bilimler Akademisi uzmanı Lvov'a (2003) göre Postsovyet döneminde yaşanan ekonomik kriz ve bu krizin sosyal yansımaları, ölüm oranlarını tetikleyen en önemli etkindir. Akademik Lvov, Rus ekonomisini derinden etkilemiş olan 1993-1994 ekonomik kriz ile ülke genelinde artışa geçen ölüm oranları arasındaki ilişkiyi şöyle açıklamaktadır:

- 1993 yılı, Postsovyet döneminde yaşanan en büyük üretim düşüklüğü ile dikkat çekmektedir. Bir yılda ulusal sanayi üretimi %30'dan fazla azalma göstermiş, birçok fabrika ve endüstri tesisi kapanmış, yüz binlerce kişi kısa bir sürede işsiz kalmıştır. Bir yılda enflasyon 10 kat yükselmiştir. Ülkedeki iktisadi kargaşa sonucunda kurum ve şirket sahipleri memur ve işçilere ücretlerini ödememeye başlamıştır. Ekonomik bunalım toplumsal bunalıma dönüşmüştür. Toplum içinde sağlık ve psikolojik sorunlu hastaların sayısı hızla yükselmiştir. Boşanma ve intihar olayları artmıştır.

- 1994 yılı “Kara Salı” başlığı ile Rusya'daki tarih kitaplarına adını yazdırmıştır. Rusya tarihinde ilk kez federal devlet, ekonomi ve finans çöküşü ile karşı karşıya kalmıştır. Rus para birimi ruble değersizleşirken, dolar fiyatı hızla yükselmiş. İthalat daha da masraflı, dış ticaret açığı daha da yüksek olmuş, bir yıl içinde halkın satın alım gücü %27 azalmıştır.

- Ekonomik çöküntü, Rus ulusunun her kesiminin sosyal ve psikolojik şok dalgaları ile sarsılmasına neden olmuştur. Güvensiz ve çaresiz kalan halk moralini neredeyse tamamen yitirmiştir. Ekonomik çöküntü, en çok halkın sağlık durumunu olumsuz etkilemiştir. Kalp-damar hastalıkları hızla artmış, özellikle genç yaştaki kalp krizi ve travma ölümlerinde ciddi yükselmeler görülmüştür. Bulaşıcı hastalıklar yaygınlaşmış, cinayet, hırsızlık ve gasp olayları çoğaldığı gibi intihar olayları da inanılmaz şekilde artmıştır. Tüm bu olumsuz etkenlerin sonucunda ülke genelindeki ölüm oranlarında artış olması da beklenen bir sonuçtur.

- Gelişmiş ve sanayileşmiş ülkeler ile geçiş ekonomisinin görüldüğü postsosyalist ülkelerin ölüm dağılımını gösteren Tablo 5'e baktığımızda çok önemli sonuçlara ulaşılmaktadır. Bu tabloda da görüldüğü gibi Japonya'da kalp ve damar hastalıklarından her 100 000 kişiden 123'ü hayatını kaybederken, Rusya'da bu sayı 810'dur, yani 6,5 kat daha yüksektir. Tablo 5'te de görüldüğü gibi genel olarak geçiş ekonomisine sahip postsosyalist ülkelerde kalp ve damar hastalıklarından ölenlerin sayısı sanayileşmiş ülkelere göre 3,5 kat daha yüksektir. Ölüm vakalarındaki bu çarpıcı sonuç, iki ülke grubunun sağlık sisteminin yaygınlığı ve kalitesinden çok, sosyo-ekonomik koşulları, yaşam kalitesini ve halkın psikolojik koşullarından kaynaklanan derin farklılaşmanın yansımasıdır. Bir başka anlatımla sosyalizmden kapitalizme sancılı geçiş, postsosyalist ülkelerdeki toplumların refah seviyesini, maddi gelirini, psikolojik ve sağlık durumunu olumsuz etkileyerek hastalıklara karşı daha az dirençli olmalarına yol açmıştır. Hem kalp-damar hastalıkları, hem şiddet ve intihar olayları, hem de kanser, bulaşıcı ve enfeksiyonlu hastalıklar bakımından postsosyalist ülkelerdeki ölüm vakaları sanayileşmiş ülkelere göre daha yüksektir (Tablo 5). Bu sonuçlar geçiş dönemindeki postsosyalist ülkelerdeki sosyo-psikolojik faktörlerin ölüm vakalarında asıl belirleyici etken olduğunu göstermektedir. Postsosyalist ülkelerdeki bu yüksek ölüm değerlerin baş sorumlusunu insanın yapısında, yani insanların içinde değil insanın dışında yani toplumsal çevrede aranması gerektiğine işaret eden Lvov (2003), tıp ve sağlık sisteminde değil sosyal, ekonomik ve psikolojik dış çevrede bu sorunların kaynağının aranması gerektiğini belirtmektedir.

Tablo 5: Seçilmiş Ülkelerde Nedenlerine Göre Ölüm Vakalarının Dağılımı
(100 000 Kişiye Düşen Ölüm Vakası)**Table 5:** Distribution of death in Selected countries with respect to their causes

	Ülke	Yıllar	Bulaşıcı ve Enfeksiyonlu Hastalıklar	Kanser Hastalıkları	Kalp ve Damar Hastalıkları	Kaza, Şiddet, Ölüm, İntihar v.b.
Gelişmiş ve Sanayileşmiş Ülkeler	ABD	1997	9,3	143,4	215,8	50,7
	B. Britanya	1995	4,9	206,5	317,2	28,5
	Almanya	1995	5,5	196,7	343,8	41,2
	Fransa	1994	8,8	194,3	182,8	64,5
	İsveç	1995	5,3	161,3	295,9	40,3
	Japonya	1997	8,4	125,4	122,9	37,8
Postsosyalist Ülkeler	Rusya	2001	24,4	190,1	809,7	270,7
	Kazakistan	1995	46,0	203,1	797,9	159,9
	Kırgızistan	1995	36,9	120,0	673,3	129,3
	Ukrayna	1997	19,7	136,6	581,2	132,4
	Letonya	1995	21,0	195,3	749,0	204,2

Kaynak: Lvov, 2003

Postsovyet döneminde Rusya'da derinleşen siyasi ve ekonomik kriz, her şeyden önce toplumsal ve psikolojik krize dönüşmüş ve tüm bunların sonucunda birçok hastalık vakasında âdeta patlama görülmüş ve zaten yüksek olan ölüm oranları daha da artmıştır. Örneğin, Tablo 5'te yer alan 11 ülke arasında öldürme, şiddet, kaza ve intihar ölüm vakalarında en yüksek ölüm oranlarının Rusya'da görülmesi bu ülkedeki sosyal, ekonomik ve politik geçiş sürecinin diğer ülkelere göre daha derin sarsıntılarla cereyan ettiğine işaret etmektedir. Kırgızistan ve Ukrayna ile karşılaştırıldığında bu tip ölüm vakalarının Rusya'da yaklaşık iki kat daha fazla olması da ayrıca düşündürücüdür.

SONUÇ VE TARTIŞMA

Ülkeler, sahip oldukları coğrafi, ekonomik, askerî ve beşerî güç kaynaklarını diğer ülkeleri etkiledikleri oranda güçlü devlet olabilmektedirler. Bir ülkenin küresel güç olup olmamasını belirleyen altı temel etken vardır (Atasoy, 2004: 223): 1. Ekonomik güç 2. Coğrafi güç 3. Politik güç 4. Askerî güç 5. Bilimsel ve teknolojik güç 6. Beşerî ve kültürel güç.

Bir ülkenin küresel güç olabilmesi için birbiriyle birebir ilişki ve etkileşim içinde olan yukarıdaki unsurların tamamına yeterli ölçüde sahip olması şarttır (Purtaş, 2007: 323). Bu güç kaynakları açısından Rusya'yı değerlendirdiğimizde nüfus veya beşerî güç dışında diğer bütün güç kaynakları bakımından bu ülkenin şanslı olduğu görülmektedir. Birleşmiş Milletler Güvenlik Konseyinin daimi üyesi olan Rusya, aynı zamanda en güçlü ekonomiyi temsil eden G-8 grubunun da üyesidir. Rusya, zengin yeraltı ve yer üstü kaynaklara sahip, ayrıca yer aldığı coğrafi konum ve geniş yüzölçümü ile dünyanın en önde gelen coğrafi güç merkezlerinden biridir. Fakat bu coğrafi gücü koruyacak, kullanacak ve en iyi değerlendirecek unsur olan nüfus potansiyeli bakımından Rusya'da çözüm bekleyen hem nitel hem nicel sorunlar vardır.

Bugün Rusya toprakları alan olarak dünya karalarının %11,5'ini oluştursa da bu dev ülkenin dünya nüfusundaki payı sadece %2,5'tir. Bu basit ama yalın gerçek alan ile nüfus, toprak ve beşerî güç arasındaki orantısızlığı çarpıcı bir şekilde ortaya koymaktadır. Ayrıca Avrupa kıtası yüzölçümünün %42'sini ve Asya kıtası yüzölçümünün %29'unu Rusya toprakları oluşturmasına rağmen, Avrupa kıta nüfusunun %18'ini ve Asya kıta nüfusunun da sadece %1'ini oluşturmaktadır (Hruştev, 2002: 59). Bugün 144 milyonluk nüfus ile dünyanın en kalabalık sekizinci ülkesi olan Rusya, demografik krizini sürdürmesi

durumunda 2050 yılında nüfusu 101 milyona azalacak ve dünya ülkeleri arasındaki nüfus sıralamasında 18. sıraya gerileyecektir.

ABD'nin tek kutuplu dünya anlayışını kabullenmeyerek küresel politik etkinliğini sürdürmek isteyen Rusya'nın, ABD ve Çin gibi süper güçler ile askerî ve ekonomik yarışını başarıyla sürdürebilme olasılığını büyük ölçüde ülkedeki sosyo-demografik krizden çıkıp çıkamaması belirleyecektir. Çünkü anormal yüksek ölüm oranlarına sahip, doğurganlığı dibe vurmuş, boşanma sayılarının evlenme sayıları ile neredeyse eşitlendiği ve her 5 yılda nüfusu 4 milyon kişi azalan bir ülke süper güç iddiasını herhâlde fazla sürdüremez. Rusya'daki arazi büyüklüğü ile nüfus büyüklüğü arasındaki hassas denge giderek bozulmakta ve bu dev ülke gittikçe ıssızlaşmakta ve insansızlaşmaktadır. Ülkenin bugünkü demografik krizden çıkıp çıkmaması ve hükümetlerin izleyecekleri aile ve nüfus politikası Rusya'nın hem politik, hem iktisadi, hem de jeopolitik geleceğini belirleyecek en öncelikli etkenlerin başında gelir. Çünkü beşeri güç olmadan ekonomik ve politik güç olunamaz. Nüfus faktörünün küçümsenmesi veya görmezden gelinmesi ise Rusya'ya İkinci Dünya Savaşı'ndan, hatta SSCB'nin parçalanmasından daha ağır bir fatura ödeteyeceği, abartılı bir öngörü olmasa gerek.

Postsovyet dönemde Rusya'da derinleşen sosyo-demografik krizin başlıca yansımaları şöyle özetlenebilir:

1. Doğum oranları azalırken ölüm oranlarının yüksek kalması
2. Evlilik oranları azalırken boşanmaların artması
3. Yalnız yaşayan ve tek ebeveynli ailelerin artması
4. Kürtaj ve evlilik dışı doğumların artması
5. Çocuksuz ve bir çocuklu aile sayısının artması
6. Hiç evlenmemiş kadın ve erkek sayısının artması
7. İlk evlenme yaşı ile ilk doğum yaşının yükselmesi
8. Nikâhsız aile birlikteliğinin yaygınlaşması
9. Genel ve çocuk suç oranlarının artması
10. Kimsesiz ve sahihsiz çocukların artması
11. Uyuşturucu, sigara ve alkol kullanımının yaygınlaşması

Demografik krizden çıkmak için Rusya'da neler değişmeli, neler yapılmalıdır?

• Bilinen bir şey varsa önümüzdeki yıllarda düşük genç nüfus oranı ve yüksek yaşlı nüfus oranı dağılımı tablosu korunmaya devam ederse, ölüm oranları da yüksek seviyesini korumaya devam edecektir. Yani ülkedeki ölüm oranlarının azalması büyük ölçüde hassas yaş dağılımının onarılmasına ve genç-yaşlı nüfus dengesinin tekrar düzelmesine bağlıdır. Zayonçkovskaya'nın (Zayonçkovskaya, 2002: 9) yapmış olduğu tespitlere göre bugün Rusya'da bir emekliyi yedi çalışan beslerken, bugünkü demografik krizin sürdürülmesi durumunda 2050 yılında bir emekliyi iki çalışan beslemek zorunda kalacak ve bu hiçbir ülkenin kolay kolay altından kalkamayacağı bir sosyo-ekonomik yük oluşturacaktır.

• Uyuşturucu ve alkol tüketimi özendirilmemeli, tam tersi önlenme ve azaltmanın yolları aranmalıdır. Alkolizm sorunu ile tüm dünyada olumsuz bir ün sağlamış olan Rusya, bu kötü şöhretten kurtulmalı ve özellikle genç nesillere daha sağlıklı bir yaşam sunmalıdır. Toplumun devlete, yöneticilere ve siyasetçilere güveni tekrar inşa edilmeli. Kötümser değil iyimser bir ulus yaratılmalı. Halkın refah seviyesi ve kişi başına düşen gelirleri artırılmalı. İşçi ve memurların, çalışma ve dinlenme koşulları iyileştirilmeli. Özellikle Batı ülkelerine yönelik olan göçleri frenleyecek politikalar geliştirilmeli ve dış göçler ile bu kıymetli beşeri gücün nitel ve nicel erimesi önlenmelidir.

• Aile, Rus toplumunun en önemli yapı taşlarından biri olarak kaybetmiş olduğu saygınlığını ve cazibesini tekrar kazanmalı ve onarmalıdır. Evlenmeler ve doğumlar devlet tarafından hem maddi hem manevi olarak teşvik edilmelidir. Gençler arasında moda haline gelen ve hızla yaygınlaşan nikâhsız aile birlikteliklerin toplumsal ve ahlaki olumsuzlukları öğretmenler, anne-babalar ve yöneticiler tarafından gençlere anlatılmalı ve bu tür evliliklerin sayısı azaltılmalıdır. Evlenen genç çiftler yeni konut alanı ile desteklenmeli, boşanmaların önlenmesi ve doğurganlığın artırılması için ulusal politikalar geliştirilmelidir. Geniş toplum kitlelerinin gelir, sağlık ve sosyo-ekonomik bakımdan iyileşmesi ile halkın moral ve psikolojik durumu da iyileşecek ve tüm bunlar bir yandan doğurganlığın artmasına, diğer yandan da ölüm oranlarının azalmasına neden olacaktır.

• Rusya Federasyonu içinde en hızlı azalan büyük milletlerin başında Ruslar gelmektedir. Dış ülkelere gelen ve sayıları 3 milyonu aşan Rus göçmenlere rağmen, son iki nüfus sayımı arasındaki 1989–2002 döneminde Rusya'daki etnik Rusların sayısı 2 milyon azalmıştır. Kendi ülkeleri içinde Rus kökenlilerin erimesi ve beşerî güç kaybetmesi, uzun vadede hem etnocoğrafya hem de etnopolitika açısından olumsuz sonuçlara yol açabilir. Ülkede yer alan toplam 21 cumhuriyetten 9'unda Ruslar çoğunluğu oluştururken 12'sinde azınlık durumunda olmaları uzun vadede federal yapının sorgulanabileceğine işaret etmektedir.

• Bazı bilim uzmanlarına göre son dönemde özellikle gençler arasında hızla gelişen ve yaygınlaşan “cinsel özgürlük devrimi” bir yandan aile kavramının kutsallığını ve evliliğin önem ve işlevini aşındırmış, böylece hem doğum oranlarının hem de ulusal nüfusun azalmasına neden olmuş, diğer yandan da düşük cinsel kültür ve sağlık bilgisizliği, kürtaj olayları, fahişeliğin ve bazı cinsel hastalıkların ülke genelinde hızla artmasına neden olmuştur. Son beş yılda Rusya'daki gençler arasında frengi (sifilis) hastalığına yakalananların sayısı 51 kat artmış olması, öğrenci ve gençler arasındaki cinsel ve sağlık bilgisizliğinin çarpıcı bir kanıtıdır (Lovtsova ve Yarskaya-Smirnova, 2004: 87). Cinsel sağlık eğitimi dersinin Rusya'daki ilk ve ortaöğretim okul programlarında yerini alması ve bu tip derslerin yaygınlaşması, hem cinsel bilinçlenme ve sağlık bilgilendirme, hem de ulusal demografik sorunları hafifletme açısından büyük önem taşımaktadır.

• Rusya'nın nüfus kaybetmesi küresel siyasi, ekonomik ve jeopolitik ölçekte bu ülkenin itibar, güç ve etkinlik kaybetmesine neden olacaktır. Nüfus artış sorununun çözmemiş Rusya, büyük ölçekli küresel güçten, orta ölçekli bölgesel güce dönüşecektir. Rusya'daki demografik krizden çıkış yollarını arayan Romanoviç (Romanoviç, 2004: 62–63) bu sorunun çözümünde ilginç önerilerde bulunmaktadır:

1. Kimsesiz Rus çocukların yabancı ülkelere gelen aileler tarafından evlat edilmesinin önlenmesi, hatta yasaklanması.
2. Anne adaylarının bireysel istekleri doğrultusunda gerçekleştirilen zorunlu olmayan keyfi kürtajların yasaklanması.
3. İkidenden az çocuğu olan ailelere ek vergilerin getirilmesi.
4. Postsovyet cumhuriyetlerinden Rusya'ya yönelik göçlerin planlanması ve teşvik edilmesi.
5. Çok eşliliğin kabul edilmesi ve yasalaşması.

Romanoviç'in sunmuş olduğu bu çözüm önerileri hem demografik krizin derinliğini, aciliyetini ve önemini yansıtmaya açısından, hem de Rus uzmanların bu konudaki çaresizliği ve uç noktadaki arayışlarını sürdürmeleri açısından anlam taşımaktadır. Başka ülkelere göç alarak ulusal nüfusun artmasına umut bağlayan ve çok eşlilik evlilikleri yasallaşmasını dahi destekleyen bu görüşler bir yandan Rus bilim uzmanlarının ütopyik uç noktadaki arayışlarını yansıtmaya açısından, diğer yandan da Rus ulusunun düşmüş olduğu derin bunalımı kanıtlama açısından anlamlı bir örnek teşkil etmektedir.

Postsovyet döneminde Rusya'da cereyan eden siyasi ve ekonomik kriz, kısa sürede etik normlar ve değerler sisteminin erozyona uğramasına neden olmuş ve eşitlik, doğruluk,

dürüstlük, yaşam, mutluluk ve demokrasi gibi kavramların sorgulanmasına ve yeniden tanımlanmasına neden olmuştur. Tüm bunların sonucunda Rusya'da alkolizm, uyuşturucu kullanımı, hırsızlık, saldırganlık, mafyalaşma ve fahişelik yükselişe geçmiş; halkın devlete, yöneticilere ve siyasetçilere güveni azalmış; başka ülkelere kaçış (dış göçler) artmış; güvensiz, karamsar ve içine kapanık bir toplum şekillenmeye başlamıştır. Büyük bir olasılıkla, Rus toplumu bu olumsuz sosyal ve psikolojik durumdan kurtulamadığı müddetçe demografik krizden de kurtulamayacaktır. Bu konuda Golubçikov'un (Golubçikov, 2003: 222) haykırışına kulak vermede yarar vardır. "Zaman gösterecektir ki dolar bir gün çökecek. Çünkü dolar dünya ekonomisine yön verebilir, ama sonuçta bu karşılığı olmayan bir kâğıttır sadece. Doğal kaynaklar tükenmekte ve bir gün küresel ölçekte bunların büyük bir bölümü bitecek, tükenecek. Hiçbir şey ebedi ve sonsuz değildir. Sadece çocuklar ve gençler bir ulusu yok olmaktan kurtarabilir. Üreticiyi batmaktan, kültürleri ve devletleri yok olmaktan, ülkeyi kimliksizleşmeden ve ıssızlaşmadan sadece çocuklar ve gençler kurtarabilir." Golubçikov'un da yukarıdaki satırlarda belirttiği gibi Rus ulusunun ve Rus devletinin var olma savaşı, çocuk ve ailelere sahip çıkmaktan, daha yüksek doğurganlık ve daha zengin yaşam koşullarından, daha kalabalık ve daha mutlu bir toplum inşasından geçmektedir. Rusya'nın bunu başarıp başaramayacağını ise zaman gösterecektir.

KAYNAKÇA

- ATASOY, E., 2003, Kıtalar ve Ülkeler Coğrafyası, Ezgi Kitabevi Yayınları, Bursa.
- ATASOY, E., 2004, Coğrafya Bilimi ve Coğrafya Öğretimine Giriş, Ezgi Kitabevi Yayınları, Bursa.
- DRONOV, V. P. ve GLUŞKOVOY, V. G., 2003, Obştestvennaya Geografiya Rosii, İzdatelstvo "Klassiks Stil", Moskova.
- DRONOV, V. P. ve ROM, V. Y., 2001, Geografiya Rosii-Naseleniye i Hozyaystvo, İzdatelstvo Drofa, Moskova.
- GKS (2008) <http://www.gks.ru/wps/portal> (Rusya Devlet İstatistik Kurumu Resmi Sitesi 25 Ağustos 2008)
- GOLUBÇIKOV, Y. N., 2003, Geografiya Çeloveka, İzdatelstvo "Editorial URSS", Moskova.
- HRUŞTEV, T., 2002, Ekonomiçeskaya i Sotsialnaya Geografiya Rosii, İzdatelstvo "Drofa", Moskova.
- İONTSEV, V. A., 2004, "Rol Demografiçeskoy İnfomatsii v Sovremennom Obştestve", Mejdunarodnyy Simpozium Rossiyane v Zerkale Statistiki: Vserosiyskaya Perepis Naseleniya 2002 Goda, Moskova.
- LOVTSOVA, N. İ. ve YARSKAYA-SMİRNOVA, E. R., 2004, "Demografiçeskaya Problema: Kto Vinovat i Çto Delat?" Jurnal Mir Rosii, No 4, Moskova.
- LVOV, D. S., 2003, "Fenomen Sverhsmertnosti, Neizvestniy Sovremennoy Nauke", Mejdunarodnyy Simpozium Rossiyane v Zerkale Statistiki: Vserosiyskaya Perepis Naseleniya 2002 Goda, Moskova.
- NEFEDOVA, T. G. ve POLYAN, P. M., ve TREYVİŞ, A., 2001, "Gorod i Derevnya v Evropeyskoy Rosii", İzdatelstvo OGI, Moskova.
- POLYAN, P. M., 2001, "Dvatsatoe Stoletie: Putem Demografiçeskih Katastrof", Gorod i Derevnya v Evropeyskoy Rosii, İzdatelstvo OGI, Moskova.
- PURTAŞ, F., 2007, Rusya'nın Demografik Krizi ve Rusya Türklerine Etkileri, Türk Dünyasının Problemleri ve Çözüm Önerileri, IQ Kültür Sanat Yayıncılık, İstanbul.
- ROMANOVİÇ, N. A., 2004. Naselenie Voroneja o Priçinah i Putyah Preodoleniya Demografiçeskogo Krizisa, Sotsiologiçeskie İzsledovaniya, No 10, Moskova.

SEMENOV, V. E., 2003, “Nravstvenno-Psihologičeskie Aspekti Rojdaemosti v Rosii Po Rezultatam Sotsiologičeskih İsledvanij”, Mejdunarodnyj Simpozium Rossiyane v Zerkale Statistiki: Vserosiyskaya Perepis Naseleniya 2002 Goda, Moskova.

SOKOLİN, V. L., 2007, Rosiya v Tsifrah 2007. Kratkij Statističeskiy Spravočnik, Federalnaya Slojba Gosudarstvennoy Statistiki (ROSSTAT), Moskova.

TÜMERTEKİN, E. ve ÖZGÜÇ, N., 1998, Beşeri Coğrafya. İnsan. Kültür. Mekân, Çantay Kitabevi, İstanbul.

VİŞNEVSKİY, A. G., 2004, “Rosiya Pered Demografičeskiy Viyzovami”, Mejdunarodnyj Simpozium Rossiyane v Zerkale Statistiki: Vserosiyskaya Perepis Naseleniya 2002 Goda, Moskova.

ZAYONÇKOVSKAYA, J. A., 2002, “Migratsiya: Nejelannoe Spasenie”, Moskovskie Novosti, 25. 06. 2002.