

ŞEHİRSEL KORUMA VE COĞRAFYA

*Nazmiye Özgüç**

Coğrafyada tarihî çevrenin, daha genel bir deyişle «yapılaşmış» çevrenin korunması hareketi 1970'lerden itibaren ilgi görmeye başlamıştır. 1960'larda «doğal» çevre korunmasına gösterilen ilginin aynısı bu kez «yapılaşmış» çevrenin korunmasına da yöneltmiştir. «Doğa» ve «tarih» geçmişimizden bize kalan mirasın birer parçası olarak her ikisi de gerek bireysel gerekse toplumsal kimliğimizin ve refahımızın temelini oluşturdukları için her ikisinin de uygun bir şekilde korunmaları gerekmektedir. Ayrıca, bugünkü «coğrafi görünüm»ü açıklığa kavuşturabilmek için, her durumda, «geçmiş»e ihtiyacımız vardır. Coğrafi görünümde yansıyan farklı farklı özellikler ve kalıplar, onlarla bir geçmişi paylaştığımız için, bizi duyarlı kılmaktadır.

Geleneksel ilgi alanlarını «insan-çevre ilişkisi»nin oluşturduğu coğrafyacılar çeşitli kültürlerde çevre kaynaklarının nasıl değerlendirildiği, kullanıldığı ve korunduğuyla aslında uzun zamandan beri ilgilenmektedirler. Eski yapılar, geleneksel coğrafi görünüm (Landscape'ler), arkeolojik kalıntılar da çevresel kaynaklar arasında yer alırlar. Doğal olsun kültürel olsun, diğer kaynakların tümü gibi, bu tür kültürel unsurlar da mekânda eşitsiz dağılmış olmak yanında, farklı gurup ya da toplumlar tarafından da farklı şekilde değerlendirilmektedirler. Bu değerlendirme sonucu ortaya çıkan çeşitli özelliklerin ve mekânsal görünümünün korunmasının incelenmesi ve de koruma olayına katılma, coğrafyanın insan-çevre arasındaki karşılıklı etkilemeye olan geleneksel ilgisiyle yakından ilişkilidir. Bununla birlikte, yayınlara bakıldığında, coğrafyacıların «çevreci» ya da «ko-

* Nazmiye Özgüç, Coğrafya Bölümü, Bölgesel Coğrafya Anabilim Dalı'nda Profesördür.

rumacı» olarak nitelenen harekete katılmakta ağır davrandıkları görülmektedir. Bunun nedenlerinden biri olarak, özellikle gelişmiş ülkelerde «aKntitatif Devrim» denilen ve istatistiksel yöntemlerle değerlendirmelere gidilmesinin ve bunun ders programlarında da ağır basmasının coğrafyanın diğer ilgi alanlarını olumsuz etkilemesi gösterilmektedir (Lowenthal, 1978).

Bilindiği gibi, gerek doğal gerekse tarihsel çevrenin korunması hareketi, ülkemizde yakın yıllarda ortaya çıkan akımların da gösterdiği üzere, tüm dünyada giderek yaygınlaşmaktadır. Hiç değilse «koruma» olayından haberdar olanların sayısı giderek artmaktadır. Dünyada yapılaşmış çevre üzerindeki hızla artan tahribat daha basit, daha güvenli, daha yaşanabilir bir dünyanın bir zamanlar var olduğu şeklindeki varsayımlar geçmişe özlem (nostalji) duygusunu derinleştirmektedir. Tarihsel koruma, bu nedenle, özellikle gelişmiş zengin ülkeler başta olmak üzere bir çok yerde doğayı korumaya göre çok daha büyük bir kamu desteği sağlayabilmektedir. Tarihsel korumanın en önemli yanlarından birisi de bu tür korumanın söz konusu olduğu yerlerde genç insanların, yani «geçmiş»e daha uzak olanların, heyecanla işin içine girmeleridir (Lowenthal, 1978). Avustralya ve Yeni Zelanda gibi çok daha yakın zamanlarda yerleşilen ülkelerde bile geçmişin izlerini koruma çabaları en çok gençler arasında taraftar bulmaktadır.

Tarihi çevrenin korunmasında, her ne kadar diğer bilim dallarına göre geç kalmış olsalar da, Lowenthal'e (yapılaşmış çevrenin korunması üzerine en çok yazı yazan coğrafyacılarından birisidir) göre «coğrafyacılar, doğal çevre korunmasına yaptıkları ayrıcalıklı katkıları tarihi çevre korunmasına da yapacaklardır. Çünkü başka bilim dallarından çok daha fazla, coğrafya, doğal ve beşeri tarihin birlikte değerlendirmesine gidebilen bilim dalıdır» (1978).

Tipik anlamda koruma olayının, yakın zamanlara kadar, ulusal liderlerin evlerinin, tarihsel olayların meydana geldiği yerlerin ve mimari şaheserlerin korunması¹ şeklinde anlaşılması da coğrafya-

1 Tarihsel eserlerin ya da mimari şaheserlerin restorasyon ve korunmasına Birleşmiş Milletler UNESCO aracılığıyla bir çok ülkede yardım yapmıştır. Bu amaçla, «Centre International d'études pour la conservation et restauration des biens culturels»i kurmuş bulunuyor; 1957'de Paris'te ilk kongresini yapmış

cuların konuya eğilmede gecikmelerine yol açmıştır. Bu harekette, arkeolojik koruma dışında kalan, daha yakın dönemlere ait tarihsel eserler çoğu kez izole birer parça olarak görülüyor, etrafları çevriliyor ve mekânda ayrı birer tarihsel müze haline getiriliyorlardı; gerçekten de, başka bir çok ülkelerdeki gibi, ya da A.B.D.nde sık rastlandığı gibi, «geçmiş ortamlar ait oldukları zaman içinde *donmuş* bir şekilde yeniden yaratılmaya çalışılıyordu (Ford, 1979). Başka bir çok ülkede olduğu gibi, ülkemizde de son birkaç yıla kadar koruma olayına bu şekilde «müzeci» anlayışla yaklaşılmıştır. 1960'ların sonlarına doğru ise koruma olayı gelişmiş/sanayileşmiş batı ülkelerinde yeni bir boyut kazandı-derinlik ve dokudan yoksun plastik, modern ve kısır çevrelere karşı, hayatın daha yavaş ve daha az karmaşık olduğu «eski güzel günler» için doğan nostalji şeklindeki tepki idi bu yeni boyut. Böylece, korumacılar dikkatlerini tek tek yapılar ve tarihsel müzelerden artık tarihsel semtlere, topluluklara ve tarihsel coğrafi görünümlere (landscape) çevirdiğe, coğrafi yaklaşımın konuyla ilgisi çok daha belirgin hale gelmiş ve aynı zamanda korumanın önemi de coğrafyacılar için çok daha iyi anlaşılır olmuştur. (Jakle ve Travis, 1980).

bu merkez 1964'de Venedik'teki ikinci uluslararası toplantısında da ilk kez koruma ve restorasyon üzerine bir harita hazırlanması önerilmişti.

UNESCO, 1965'de Varşova'da hayata geçirilen «International Council for Monuments and Sites» (ICOMOS)'in de kurulmasını kararlaştırdı. Merkezi Paris olan bu kurum, 41 ülkedeki ulusal komitelerden oluşmaktadır. ICOMOS zamanını değişik şehirlerde düzenlenen kongre ve sempozyumlar öncesi bilimsel araştırmalara, koruma olayında karşılaşılan belirli sorunlar üzerinde uzmanlaşmaya harcamaktadır. Bilimsel dökümanlarla ortaya konulan sorunlar hakkında kısaca bilgi vermek gerekirse; Taş Yapı Korunması (Brüksel 1966, 1967); Şehirlerdeki Tarihsel Kesimlerin Durumu ve Değerlendirilmesi (Tunus 1968, Prag 1971, Maastricht 1973); Tahta Yapı Korunması (New York 1970); Turizm ve Tarihsel Koruma Sorunu (Oxford 1969) gibi.

Koruma konusunda özellikle Avrupa ülkelerinde bir başka itici güç de 1949'da Strassburg'da Europarat'ın kurulması olmuştur. Bu amaçla, korumanın çeşitli yönleriyle ilgili sempozyumlar düzenlenmiştir. Ayrıca, Europarat 1975 yılını «Avrupa Tarihsel Koruma Yılı» ilân etmiştir. Sempozyumlarından bazılarını şöyle sıralayabiliriz: Sempozyum A: Criteria and Methods for a Protective Inventory (Barselona 1965); B: La Réanimation des Monuments (Viyana 1965); C: Principles and Practice of Active Preservation and Rehabilitation of Groups and Areas of Buildings of Historical or Artistic Interest (Bath 1966); D: Conservation et Aménagement du Territoire (La Haye 1967); E: Politique de Sauvegarde et de Mise en Valeur (Avignon 1968) gibi (Dölling, 1982).

Tek tek yapıların korunmasından uzaklaşıp geçmişten kalan belirli ortamların korunmasına yönelik bu yeni tür koruma hareketi giderek daha çok başarı kazanmaktadır; çünkü bunda temelde belirli tarihsel ortamları korumaktan çok estetik kaygısıyla davranma ve şehirsal mekânda yaratılmak istenen kitlesel geriye dönüştürülmez değişimlere karşı gelen bir eğilim ağır basmaktadır. Gerçekten de, mekânsal, fonksiyonel ve görsel faktörler giderek tarihsellik üzerine egemen oldukça, eski koruma kriterleri de artık geçerliliklerini yitirmeye başlamışlardır. Koruma altına alınmış bazı alanlarda yapılan çalışmaların ortaya koyduğuna göre, halk bu tür alanları yalnızca tarihsel özelliğinden dolayı değil, farklılığı, değişik yapısı, derinliği ve hemen yakındaki diğer kullanım alanlarına zıt görüntüsü yüzünden de sevmektedirler. Korunmuş coğrafi mekânlar bugünkü çevremizi doyurucu biçimde şekillendirir ve çeşitlendirirken, aynı zamanda da geleceği kurarken geçmişe bakmamızı da mümkün kılmaktadır.

Coğrafyacılar, bu nedenle, koruma plânlamasına esaslı katkılarda bulunabilecek durumdadırlar: Coğrafi geçmişleri (geçmişteki coğrafi görünüm, geçmişteki mekânsal-fonksiyonel bağlantılar vb.) yeniden kurarak ve yorumlayarak, fiziksel mekânın geçirdiği değişimlere ve zaman içinde değişen özelliklere ışık tutabilirler; çünkü coğrafyacılar «yer»in (mekânın) evrimiyle, yani koruma plânlamasının hayati kısmıyla ilgilidirler ve bu durum da onları koruma programlarında istihdam edilmeye seçkin bir şekilde uygun kılmaktadır (Ford, 1979; Lowenthal, 1978).

Coğrafacıların koruma planlarında önemli bir rol oynamaları gerekirken, kendilerinin de şehir mekânını inceledikleri çalışmalarda şehrin şekillenmesinde «koruma»nın oynadığı, giderek daha da artan, önemli rolü dikkate almaları gerekmektedir.

Koruma planlaması son yıllarda, özellikle gelişmiş ülkeler başta olmak üzere, dünyanın hemen her şehrinde popüler olmaya başladıysa da, şehirlerin mevcut düzenlerini değiştirmeye çok farklı şekillerde yaklaşıldığı ve korumanın şehirsal görünüm üzerindeki etkilerinin de buna göre değişik olduğu görülmektedir. Aşağıda, kısaca, ülkemizdeki uygulamalar da dahil, halen şehirsal görünümü etkileyen bazı koruma siyasetleri ile başarılı koruma örneklerinden bazıları ele alınacaktır. Ancak, buna geçmeden önce «koruma» ko-

nusundaki coğrafi yayınların neler olduğu üzerinde durmak yararlı olacaktır.

KORUMAYA İLİŞKİN COĞRAFİ YAYINLAR

Bu konuda şimdiye kadarki coğrafi çalışmalara göz atıldığında, bölgesel olanlar dışında, ana tema olarak «koruma»yı alan kitap çapında yalnızca bir kaç yayın olduğu görülmektedir: R.W. Travis, *Regional Components of the Recognition of Historic Places* (1972). R.J. Roddewig, *Regional Components of the Recognition of Historic Places* (1972); R.M. Newcomb: *Planning the Past: Historical Landscape Recreation and Resources* (1979). J.A. Jakle ve R.W. Travis'in *Preserving the Past Landscapes: Historic Preservation as Environmental Management* (1980); D. Lowenthal'in *Boats Against the Current: A Study of How We Use the Past* (1980); D. Lowenthal ve M. Binney'in (editörler) *Our Past Before Us: Why Do We Save It?* (1981). Coğrafi olmamakla birlikte, yakın yıllarda çıkan bir başka kitap coğrafyacılar yardımcı olabilecek bazı makaleler içermektedir: N. Williams, E.H. Kellogg ve F.B. Gilbert (editörler) *Reading in Historic Preservation: Why? What? How?* (1983). 1986'da yayınlanan N. Smith ve P. Williams'in (editörler) *Gentrification of the City* ile A.D. Thomas'ın yine 1986'da yayınlanan *Housing and Urban Renewal* adlı kitapları da yine korumayı da konu alan iki yeni yayındır.

Diğer çalışmalara bakıldığında, bunların daha çok tarihî coğrafya ile uğraşanlar tarafından yapıldığı ve tarihî coğrafya ile tarihsel koruma arasında bağlantılar kurulmaya çalışıldığı görülmektedir. Bu konuda yayın yapan araştırmacılar tarihsel korumayı «uygulamalı tarihî coğrafya» ile eşit tutmak eğilimindedirler; tıpkı tarihçilerin konuyu uygulamalı tarihle bir tutmak istemeleri gibi. Jakle'nin 1974'de hazırladığı bir bibliyografya tarihsel korumaya coğrafyacıların yaptıkları katkıları gözden geçirmekten çok, korumaya da değinen başka tarihi coğrafya çalışmalarını kapsamak durumunda kalmıştır. Bir başka çalışmada da T.R. Slater (1984), tarihî şehirlerdeki koruma, saklama ve plânlama konularını ele almaktadır.

Koruma konusunda yerel, ulusal ve uluslararası gelişmeler üzerine yapılan coğrafi incelemeler geniş kapsamlı olmaktan çok örnek niteliğindedir. Bunlardan bazılarını değinirsek: Ford (1978) «İngiliz görüntüsünü koruma» olayını, kendilerini modern koşullara birbirinden tamamen farklı üç yoldan uyarlamış şehirler olan Bath, Chester ve Norwich'deki değişimlerin gözüyle bakarak, ele almaktadır. Kain (1975, 1978) Fransız şehirlerindeki tarihsel koruma, özellikle de Paris'deki Marais semti üzerinde durmaktadır. Newcomb (1967) Danimarka'daki; Schuyf (1978) Hollanda'daki; Ford (1979) ile Jakle ve Travis (1980) genel olarak A.B.D. şehirlerindeki koruma olayını incelemişlerdir. Bunun yanında, tek tek şehirlerdeki koruma yaklaşımlarını ele alan incelemeler de vardır: Rowntree (1971) Salzburg, Avusturya; Travis (1973a) Columbus, Ohio vb. gibi. İtalyan şehirlerinde korumanın karşısına çıkan güçlükler ise «Conservation or Spaghetti Junction?» adlı yazıda (Agnew ve Baillie, 1988) vurgulanmaktadır.

Kültüre ve zamana göre değişmekle birlikte, tarihsel eser ve kalıntıların değerinin, çok büyük farklılıklar göstermesi veri toplamayı ve bunların bir envanterinin çıkarılmasını gerçekten çok güç bir iş haline getirmektedir. Bu konuda da bazı çalışmalar yayımlanmıştır. Örneğin; Millman (1978) tarihsel coğrafi görünümünün özelliklerinin ayırılması, sınıflandırılması ve listelenmesinde teknik ve zaman bakımından bazı öneriler ileri sürmektedir. Newcomb bir başka yazısında (1979) da, tarihsel özelliklerin envanterinin çıkarılması için önerilerde bulunmaktadır.

Tarihsel korumanın şehirsal arazi kullanılışı ve rekreasyon açısından incelenmesi de konuyla ilgili coğrafyacılar arasında ilgi çekmiştir. A.P. Astles'in (1972) «Kuzey Amerika Şehrinde Tarihsel ve Mimari Korumanın Evrimi ve Rolü» adlı çalışması (doktora tezi), L. Ford'un yine A.B.D. şehirleri (1979), R. Fusch'un (1978) «Şehirsal Çekirdekte Tarihsel Koruma»; M.R.G. Conzen'in (1975) «Coğrafya ve Şehirsal Görünümün Korunması» konulu yazıları da bu hususa örnek verilebilir. Bu tür çalışmalarda, özellikle Amerikan şehirlerinde şehir içindeki bozulmanın saptanmasında, bozulma nedeniyle şehirsal arazi değerlerindeki düşmenin durdurulmasında, hatta tersine tekrar değer kazanmalarında «tarihsel koruma»nın rolü vurgulanmaktadır. Gerçekten de, koruma yoluyla şe-

hir içindeki, bir zamanlar işe yaramaz olarak kabul edilen semtler, gözde yerler haline gelebilmekte ve şehirselleşmeye yeni bir hayat kazandırılmaktadır (Ford, 1975).

Amerikan coğrafyacılarına göre, ekonomik güdüler ve korunmuş alanlardan elde edilen kazançlar, *rekreasyonel* amaçlarla tarihsel korumanın temel nedenini oluşturmaktadır. İlerideki örneklerden de görüleceği gibi, rekreasyonel amaçla tarihsel/şehirselleşmeye giderek daha da önem kazanmakta ve bu yolla elde edilen kazançlar da korumanın ekonomik açıdan rolünü daha da arttırmaktadır. Ancak, tarihsel kaynaklara dayandırılan rekreasyon faaliyetlerinden sağlanacak ekonomik kazançların, söz konusu tarihsel kaynağın toplum tarafından çok tutulması ve böylece aşırı kullanımı nedeniyle aşınması da dahil, çeşitli toplumsal ve çevresel etkilere karşı dengelemesi gerektiği de ileri sürülmektedir (Newcomb, 1979; 102-3).

Tarihsel korumayı inceleyen coğrafyacılar aynı zamanda da bunu savunmaktadırlar: Kültürel mirasın önemini yalnızca ekonomik değeri yüzünden değil, fakat kültürel mirasın sahip olduğu bireysel ve kolektif kimlikten dolayı da savunmaktadırlar. «Koruma tutkusu bir kimlik duygusunu desteklemek ihtiyacından doğmaktadır» diyen Tuan (1977: 197-198) şöyle devam ediyor: «Kendi benlik duygumuzu güçlendirmek için geçmişin kurtarılması ve *erişilebilir* kılınması gerekir» (mekânsal bakımdan erişilebilir). Harris de aynı görüşü savunarak «geçmişe açık olmak, köklerimiz ne olduğuna açık olmak demektir» (1978) fikrini ileri sürmektedir. Bazılarına göre de koruma kişi ya da toplumda bir yer duygusunun (sense of place) oluşması için, toplum duygusunun oluşması için, toplumsal eşitlik ve de şehirselleşmenin dengelenmesi için gereklidir (örneğin, Conzen 1975).

Coğrafyacıların başka bilim adamlarıyla işbirliği 1979'da Londra'da yapılan bir sempozyumda ortaya konulmuştur. Sempozyum, Uluslararası Anıtlar ve Sit Alanları Konseyi'nin (International Council of Monuments and Sites) himayesinde *Our Past Before Us: Why Do We Save It?* başlığını taşıyordu (Lowenthal ve Binney tarafından 1981'de buradaki 13 bildiri aynı başlık altında, bir kitap halinde yayınlanmıştır). Bu sempozyumda yalnızca çok eski oldukları için tarihsel sayılanlar değil, sıradan insanların günlük hayatlarındaki

rolleri yüzünden de *kurtarılması* gereken yapılar ve coğrafi görünüm (landscape) sempozyuma katılanların ısrarla üzerinde durdukları konuyu oluşturmuştur. Hızla değişen bir dünyada halkın tanıdık görüntülere, kendi geçmişlerinin fiziki anıları ile temasta olmaya duydukları ihtiyaç, toplumların mimari değer ya da tarihsel eser olarak korunmayı hak etmeyecek nitelikteki manzara ve yapıları da korumaya başlamalarına yol açmıştır. Yapıların yalnızca mimari tarzları ya da ünlü kişiler ve olaylarla bağlantıları yüzünden «tarihsel» olmadıklarını söyleyen Hareven ve Langenbach (1980), aynı zamanda, bunların geçmişte büyük sayılardaki sıradan insanların «özel işleri ve aile yaşantılarıyla bağlantıları yüzünden»de tarihsel olduklarını belirtiyorlar. Amerikan sanayi şehirlerindeki halk yaşamını inceleyen öncü çalışmalarında Hareven ve Langenbach (1978) planıcı ve korumacıların sanat ve tarih bakımından önemli olan şeylerle (Tuan'ın «public symbols» dediği) geçmişi canlandıracak olan şeyleri (yine Tuan'ın «fields of care» dediği; 1974) nasıl kombine edeceklerini öğrenmeleri gerektiği sonucuna varmaktadır. Bu konuda ilk kez Jacobs tarafından ileri sürülen görüşün doğruluğunu halâ koruduğu da görülmektedir :

Şehirlerin eski yapılara o kadar feci bir şekilde ihtiyaçları vardır ki, sokak ve semtlerin güçlü olarak bunlarsız büyümeleri belki de imkansızdır. Eski yapılarla müze parçası eski yapıları, pahalı restorasyona uğramış mükemmel eski yapıları kastetmiyorum....Fakat, aynı zamanda, bazıları tükenmiş eski yapılar dahil, bir hayli miktardaki sade, sıradan, düşük değerli eski yapılardan söz ediyorum (Jacobs, 1961, 187).

Bu ilkeler coğrafyacılar için Goodey (1977, 35-6) tarafından yeniden ortaya sürülmüştür. Goodey'e göre «Kısa ömürlü, plâstik, çirkin olarak elden çıkarılan ya da kurulu estetik görüşe uygun düşmeyenler, aslında, güçlü kişisel anıları yaratan gerçek malzemelerdir. Birahane, bugün halk için bir kiliseden daha kolaylıkla hatırlanabilen bir nirengi noktasıdır; halbuki mimari gelenekte kurulu olan koruma düşüncesinde hakim durumda olan ise kiliselerdir». Aynı şekilde, hiç kimsenin güzel diye düşünemeyeceği bataklık ve çayırıklar, koruluk ve deniz kıyıları, bazen arızalı ya da boş

ve işe yaramaz yerler, kişiler bunlara çocukluktan beri tanıdık oldukları ve hayatlarında önemli bir rol oynadıkları için tutkuyla benimsenirler (Shoard, 1980). Leeds (Powell, 1980) ve Kuzey Londra banliyöleri (M. Saunders, 1980) üzerine yapılan çalışmalar tarihsel korumadaki güdülerin nasıl «estetiksel ve tarihsel önemden, toplum için bir değeri olmaya» doğru değiştiğini anlatmaktadır. *Korunmaya değer şeyler, tanınan ve sevilenler oldukları sürece güzel yada tarihsel olmayı gerektirmeyeceklerdir.*

Görüldüğü gibi, tarihsel koruma kavramı günümüzde değişerek daha geniş kapsamlı hale gelmekte ve «Şehirselleştirme» kavramı ortaya çıkmaktadır. Böylece de şehirselleştirme, şehirselleştirme tasarımı ve tarihsel koruma birbirleriyle ilişkili olarak kaçınılmaz bir şekilde zaten çok çeşitli olan toplumsal sorunlar arasına katılmaktadır. Tarihsel korumanın şehirselleştirme ile olan ilişkisindeki en önemli husus da koruma çabalarının mekân talebinin çok fazla, buna karşılık boş mekânın az olduğu yerler olan şehirlerde fazla olması ve bu nedenle de engellerle karşılaşılmasıdır. Bu durum koruma eyleminin öneminin kabul edilmesini de uzun süre geciktirmiştir. Yakın zamanlara kadar talebin fazla olduğu yerlerde eski yapıların yerini periyodik olarak daha büyük ve daha yeni yapılar almışlardır. Örneğin, bu sorunun en fazla ortaya çıktığı ülke olan A.B.D.'nde, New York'da 41 katlı, 1906'da yapılan ve tarihsel önemi büyük olan Singer Binası daha büyük, daha kârlı bir gökdelen için ortadan kaldırılmıştır. Küçük binalara talebin azalması yüzünden yine bu şehirde binlerce yapı sahipleri tarafından terk edilmiş ya da yıkılmış; eski yapılar bu yollarla yitirilmiştir. 1933 *Historic American Building Survey*'de (1933 Tarihsel Amerikan Binaları Listesi) sıralanan 16.000 yapının üçte birden fazlası tahrip olmuştur ki bunlar arasında ülkenin önde gelen bazı tarihsel yapıları da bulunmaktadır (Ford, 1979).

ŞEHİRSEL KORUMA: TARİHİ BİR ŞEHİRİN BÜTÜNÜYLE KORUNMASI

«Avrupalı tarzda koruma» olarak kabul edilen bu koruma şekline Avrupa şehirlerinde çok sık rastlanırken, A.B.D.'nde çok ender görülen bir olay olmakta; gelişmekte olan bir çok ülkede ise tarihi şe-

hirlerin olduğu gibi korunması değil, yenileştirilemediği için eski durumuyla, ancak köhneleşerek, kalması örneklerine rastlanmaktadır. Avrupa'da tarihi şehirlerin çok büyük çoğunluğu olduğu gibi korunmuşlardır: Örneğin, İngiltere'de Bath, Chester, Norwich, İsveç'te Visby gibi sayısız şehir bütünüyle ya da «city» denilen «eski şehir» tümüyle korunurken, Belçika'da Bruges ise halâ aynı sokak kalıbına sahip olarak bir ortaçağ «şehir müzesi» olarak nitelenmektedir. Avrupa'daki bu tür korumanın başarısı şehrsel görüntünün ya da şehir profilinin (skyline), şehrin tarihi boyunca sıkı bir şekilde kontrol edilmiş olmasıdır. Bu kontrol ta ortaçağlardaki yangın yönetmelikleri kadar eskilere gitmektedir. Örneğin, Paris'te yapıların yükselteleri 1795'de 20 m. ile sabitleştirilmişti ve ondokuzuncu yüzyıl boyunca bu örnek başka Avrupa şehirleri tarafından da taklit edilmişti. Londra'nın şehir profili StPaul's katedralinin hakimiyetine göre korunmuştur. Bu nedenle, çelik ve çimento teknolojisi Avrupa şehirlerinin merkezi kesimlerindeki coğrafi görünümünü A.B.D.'nde yaptığı ölçüde değiştirememiştir (Berry, 1974). Yakın zamanlara kadar bu şehirlerde gökdelenlere karşı da özel kontroller uygulanmıştır. Her ne kadar yakın zamanlarda yönetmeliklerde bazı değişiklikler yapıldıysa da, söz konusu kontrol ve kısıtlamaların sonuçları çok önemlidir. Gerçekten de, bu kontrol ve kısıtlamalar sayesinde Merkezi İş Alanı'nda arazi fiyatları yüksek olduğu halde, bu fiyatlar Kuzey Amerika'da olduğu gibi, arazide yüksek büro «kule»leri ve başka yüksek yapılar şeklinde yansıyamamıştır. Şehrin merkezi çekirdeğinin gelişmesi ise farklı bir şekilde meydana gelmiştir: Surların içindeki eski şehir, yani sanayi çağındaki şehrsel yayılma meydana gelmeden önce var olduğu haliyle şehir, şehrsel çekirdek haline gelmiştir ki burada şehrin idarî, malî, ticarî, kültürel ve eğlence olanakları toplanmıştır. Avrupa'da gelecekte şehir merkezleri, kendilerini yeni ekonomik koşullara sürekli uyarlayarak, bir çok değişim süreçleri arasından çekiciliklerini koruyarak kurtulmuşlardır.

Avrupa'da savaş sırasında yerle bir olan bir çok şehir bile savaştan sonra eski ölçülerine göre yeniden ve aynen inşa edilirken, büyümeye paralel yeni şehrsel gelişmeler ise bunun dışında gerçekleştirilmiştir. Örneğin Batı Almanya'da eski şehrin aynen korunduğu Bamberg, Regensburg, Nördlingen, Lübeck buna örnektir. Aynı şekilde, bir başka örnek olan Heidelberg de 1386'dan beri bir

üniversiteye sahip ve şehrsel dokusu da onikinci yüzyıldan itibaren oluşmuş bir şehirdir. İkinci Dünya Savaşı'ndan sonra iyileştirilen romantik görüntülü Alt Heidelberg (Eski Heidelberg) bugün Almanya'daki son büyük «*tarihi şehrin yeniden inşası*» örneği olarak kabul edilmektedir (Riedl, 1982).

Buna karşılık, daha yakın bir geçmişe sahip olan Amerikan şehirlerinde ise yalnızca küçük şehrsel çekirdek içinde dikkatle sınırlanmış belirli yerler korunmaya çalışılmıştır. Avrupa'da «bir şehrin bütünüyle korunması» örneklerine, önceden de belirtildiği gibi, A.B.D.'nde ender rastlanmakla birlikte, bu ülkede 1970'den sonra hızlanan, tarihî olmasa da toplum için önemi olan çeşitli semt ve görüntülerin, çeşitli kullanışların (iskele, depo, fabrika, vb) iyileştirilerek ve rekreasyonel fonksiyon kazandırılarak korunması hareketi, Batı Avrupa ülkeleri de dahil, bir çok ülkedeki koruma faaliyetlerine örnek alınmaktadır. Bu bakımdan, A.B.D.'ndeki uygulamalara daha ayrıntılı olarak değinilecektir.

A.B.D.'nde 1970'lerde yirmüç şehirde en az kırküz şehir içi konut koruma alanı vardı (Ford ve Fusch 1976). Ayrıca, çok çeşitli şehirlerde yine çok çeşitli konut alanları korunmaya uygun bulunuyordu. Lynch'e (1973) göre, «koruma» Amerikan şehrinin açıklık kazanması ve çevresel niteliklerinin yükseltilmesi için önemli bir araç haline gelmiştir. A.B.D.nde başlangıçta şehrsel/tarihsel korunmaya fazla önem verilmemesinin belki de bir nedeni K. Lynch'in dediği gibi «Amerikalıların çoğunun evlerinden çıkıp kendilerini zaman içindeki evlerinde hissetmek için Avrupa'ya gitmeleri»dir. Zamanla, zaten başlangıçtan itibaren Avrupalı bir görüntüye sahip olan şehirlerini, Anglikanlaşmış coğrafi görünümelerini koruma ihtiyacını duymaya başladılar. Bu ülkede tarihi önemi olan, tümüyle korunmuş çok sayıda küçük yerleşme (örneğin Williamsburg) hariç tutulursa, orta büyüklükte sayılabilecek merkezî alanlarının büyük kısmı koruma altına alınmış ancak üç şehir bulunmaktadır: *Charleston*, *Savannah* ve *Santa Fe*. Her üç şehir de ondokuzuncu yüzyılda önce şehrsel çekirdeğin büyümesi, daha sonra da şehrsel tıkanma olaylarını yaşayarak günümüze gelmişlerdir. Ashında koruma altına alınıp restore edildikten sonra, her üç şehir de tüm ülke tarafından «çekici» olarak nitelenmekte ve turizm faaliyetinden büyük kazançlar sağlamaktadırlar. Örneğin, Savannah 5.2 km²-

İlk tarihi çekirdeğiyle A.B.D.'nin «en yaşanabilir şehri» olarak kabul edilmekte ve çok turist çekmektedir. Ancak, bu ülkedeki bir tarihi şehri bütünüyle koruma girişimlerinin ilki ve en tamamı *Charleston*'dakidir (Güney Carolina).

A.B.D.'ndeki en başarılı korumanın uygulandığı Charleston'daki Eski Şehir Mahallesi (District) 1931'de kurulmuş ve A.B.D.'ndeki yasal olarak kurulmuş en eski tarihi semt olmuştur. O zaman için 320 ha'lık bir alan olan tarihi semt yine o zaman için şehrin yaklaşık yarısı kadardı ve Merkezi İş Alanı (CBD) ile çevre semtleri içine ahyordu. İlk kısıtlayıcı kontroller o zaman için 32 ha'dan oluşan *Old and Historic District*'e uygulanmaya başladı. Esas olarak, konut alanı olan bu semt 1670'de ilk Charleston kolonisinin kurulduğu ve 1704'de de bir surlu şehir haline geldiği kesimdi. Eski ve Tarihi Semt (Old and Historic District) 1959'da 8 ha daha eklenerek genişletildi. 1966'da adı *Charleston Historic District*'e değiştirilip, alanı da iki misline çıkarılarak tüm merkezi Charleston'ı içine aldı. Etkili bir planlama aracı olarak «koruma»nın buraya erişmesiyle hemen hemen tüm iş merkezi ve 6.000'in üzerinde konut ünitesi koruma kısıtlamalarına konu olmuştu. Yetkili komisyon ve otoriteler kurulmasıyla da özel onay alınmadan tarihî semtte hiç bir şey tahrip edilmeyecek, yıkıma terk edilmeyecek, değiştirilmeyecek ya da inşaat yapılmayacaktı.

Bunun birlikte, Charleston değiştirilmişti. 1800'ler başlarında ülkedeki altıncı büyük şehir olan Charleston, İç Savaşın sonrasındaki doyum noktasına ulaşmış ve 19. yüzyıl sonlarının sanayi/ticaret patlamasını geniş çapta atlatmıştır. Yirminci yüzyılın ilk başlarında kaldırımsız caddeleri ve yaşlanan altyapısıyla iyice küçülen bir şehir haline gelmişti. İç Savaş'ın şehri yoksul bırakmasından sonra, Charleston mimarisini değişen zevkler ve yıkımların yaratacağı bozulmalardan bu *yoksulluk* kurtarmıştır. Ondokuzuncu yüzyılda bir ziyaretçi bu şehri «boş evlerin, dul kadınların, çürümüş iskeleler, terk edilmiş depoların, yabanileşmiş bahçelerin, ot bürümüş caddelerin, kilometrelerce uzanan sessiz çoraklığın şehri» olarak tanımlıyordu (Stanforth, 1975). *Yoksulluk*, aynı zamanda da, şehri Kuzey Amerika'da az bulunur bir mimarî saflık içinde bırakmıştı. (Gerçekten de bu faktör A.B.D.'nin örneğin Martha's Vineyard adası (Mass.) gibi bazı yerleşmelerinde olduğu gibi ülkemizde de bir çok şehirde

tarihi semt ve yapıların günümüze kadar gelmelerinde büyük rol oynamıştır).

Turistler Charleston'ı 1920'ler sonuna, 1930'lara doğru keşfettilerinde, Charleston'lular şehrin çöken ekonomisini kurtarmaya ancak «koruma»nın yardımcı olacağını anlamışlardı. Navy (Deniz Kuvvetleri) II. Dünya Savaşı sırasında buraya geldiğinde bile, dışarıdan gelenler şehir merkezindeki gayrimenkulleri 2000 \$'ın altında bir fiyata satın alabiliyorlardı. O günler artık geçmişte kalmış ve Charleston biçim, karakter ve yapı bakımından bir klâsik *sana-yi-öncesi* şehire dönüşmenin eşiğine gelmiştir. Merkezî şehir metropoliten alanda en çok arzulanan konut noktası haline geldiğinden «*gentrification*» (Şehrin restore edilen kesiminin daha üst sınıflar tarafından kullanımını sağlayacak şekilde yenilenmesi) kitlesel ölçekte vuku bulmuştur. Merkezî Charleston, kiralık evler azaltıldığı için çokluk sahiplerinin kullandığı evlerde yaşayan kolej eğitilmiş, profesyonel/idareci, yüksek gelirli sakinleriyle karakterize olur hale gelmiştir. Gayrimenkul spekülasyonu şehirde ev satın alıp restore etmeyi giderek iyi bir iş haline getirmiştir. Koruma için ayrı bir fon (döner sermaye) ise kimsenin satın almak istemediği ya da restorasyonu güç olan yapılara kullanılmıştır. Bir zamanların çöken şehri şimdi moda bir turizm çekiciliğine dönüşmüştür.

Charleston Avrupalı çizgisinde korunmuş bir şehir haline gelince, sorunları da Avrupa'dakilerinkine benzer olmuştur-trafik ve park etme nasıl kolaylaştırabilir? Yeterli alt ve orta sınıf konut nasıl sağlanır ve çağdaş fonksiyonlar büyük çapta dondurulmuş tarihsel görünümle (landscape) nasıl bütünleştirilebilir? gibi. Charleston sakinleri artık park etmiş tur otobüslerinin duman ve gürültülerinden, «tarihi» semtin sakinlerine daha yakından bakmak isteyen ziyaretçilerin kendi mahremiyetlerine girmelerinden, butikler ile garip ve boş restaurantlarla dolu bir şehrin *yapaylığından* yakınmaktadırlar.

Yukarıdaki olumsuzluklara karşın, Charleston şehrinin korunmasında revilatization² fonlarının topluma yatırılmış olması ise işin

2 Tarihsel koruma ile ilgili, yazıda sık sık geçen, bazı tanımlara kısaca açıklık getirmek yararlı olabilir. Bunlardan *restorasyon*, yapının tarihi kimliğini ve belge değerini korumak, gelecek kuşaklara aktarabilmek amacıyla yapılan

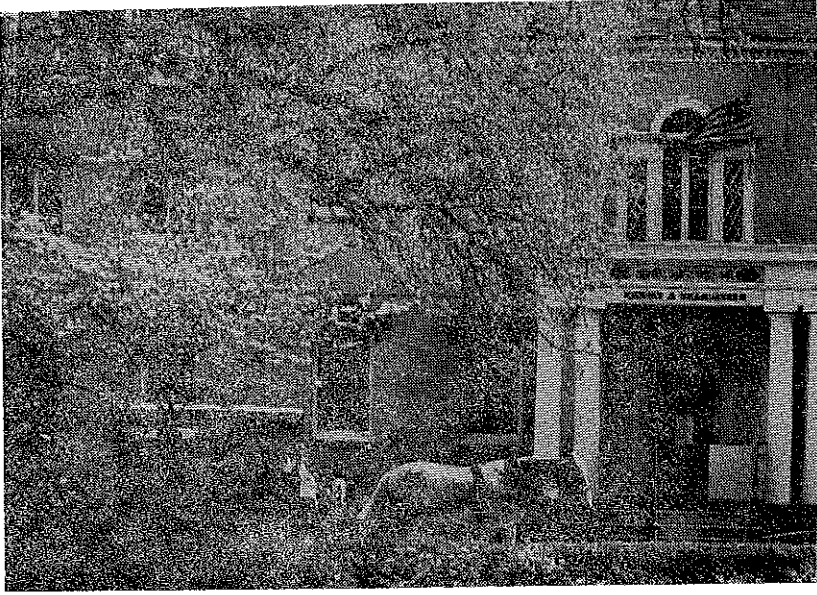
yararlı yanını oluşturmaktadır. Turizm, artık, şehrin ekonomisinde deniz kuvvetlerinden (Navy) sonra ikinci gelmekte ve şehire büyük bir mali kazanç sağlamaktadır. The Charleston Tourist Board, turizmin doğrudan bir sonucu olarak, yaratılan her 100 işe karşılık toplumda 542 başka iş geliştiğini tahmin etmektedir. Charleston kendi hoş, beşerî ölçekli şehirselleşmiş görünümünü yeniden canlandırırken, çökmekte olan ekonomisine de yeniden hayatîyet vermiştir. Aynı zamanda da çok farklı tarzda bir Amerikan şehri haline gelmiştir-hemen hemen merkezi iş alanı (CBD'siz) geçiş zonları ve çoğu şehir modellerinde ortaya çıkan gri alanları bulunmayan bir şehir. Koruma siyasetleri, meraklı yatırımların da eşliğinde, ekonomik bakımdan başarılı olma kapasitesine sahip bir sanayi-öncesi şehir yapısı yaratmaktadır (Ford, 1979).

A.B.D.'nde bütünüyle korunan ikinci şehir örneği ve Charleston'un komşusu olan *Savannah*, 1733'de yapılmış (James Oglethorpe tarafından) mükemmel bir plana sahiptir. Her ne kadar, ilk planda 24 meydan mevcutken daha sonra 21'e inmiş ve şimdi ise 3'ü ayakta kalmışsa da, şehir planı temelde önceleri yoksulluk yüzünden, şimdi ise bilinçli bir şekilde tamamen korunmuştur. 5.2 km² lük bir alanda tarihi ve mimari öneme sahip 2000'den fazla yapı vardır. 1954'e kadar işadamlarının çoğu «eski yapıları korumanın pratik olmadığı, ekonomik olmadığı ve geliştirmeye uygun düşmediği» kanısında idiler. Bu nedenle, aynı yıl şehrin Victoria tarzı güzel pazarının tahrip edilmesi halkın tepkisine neden oldu. Ertesi yıl da, 1820'de yapılmış tarihi bir yapının (Isaiah Davenport House) bir cenaze evine otopark yapılmaya kalkışılması bir grup kadının harekete geçerek evi satın almasına ve *Historic Savannah Foundation*'ı

müdahalelerdir; tarihi yapıyı orijinal durumuna yeniden getirmek için onarım ya da yeniden varetme olarak anlaşılabilir. Restorasyon kavramı içinde yer alan bir çok teknikler vardır: Rekonstrüksiyon, restitüsyon, konservasyon, renovasyon gibi. İlk ikisi mimari olan bu terimlerden üçüncüsü olan *konservasyon* (ve prezervasyon da aynı anlamda) her tür sanat yapısında bir onarım ya da tamamlama işlemine girilmeksizin, yıpranmanın durdurulması çalışmasıdır; amacı, yapıyı bulunduğu yıpranma aşamasında «dondurmak»tır. *Renovasyon* her tür sanat yapının, burada tarihi yapıların, aslına uygun olarak yeniden yapımıdır. *Rehabilitasyon* ise tarihi belge niteliğindeki kültür yapılarının sürdürülebilmeleri için içinde buldukları koşulları iyileştirme yoluyla yansıtır (H. Tümertekin, 1988).

kurmasına yol açtı. Böylece, Belediye'nin ve şehir sakinlerinin hareketine geçmesiyle koruma hareketine arka çıkmış oluyordu. Koruma, burada da turizm gelirlerini büyük ölçüde arttırdı: Tarihi alanı restore etmeye harcanan 400 bin dolara karşılık turizmden doğan gelir tek başına 1980'lerin başında yılda 430 bin dolar oldu.

Foto 1 — A.B.D.'nde tümüyle korunmuş sadece üç gehirden birisi olan Savannah'da şimdi restaurant olarak kullanılan klâsik «Georgian» tarzı yapı «Eski Dünya»nın havasını bu şehire taşımış.



Restorasyonla iyileştirilen tarihi çevredeki küçük otel ve hanlar önemli bir miktar tutmaktadır. Aynı zamanda eski Pamuk krallarının malikâneleri de lüks otel haline dönüştürülmüş durumdadır (Walmsley, 1984).

A.B.D.'ndeki eski yapısıyla aynen korunan bir diğer şehir olan *Santa Fe* (New Mexico) ise, diğer iki şehirin tersine, Avrupalı olmayan bir mimarî tarzına sahiptir. Kolonyal İspanyol tarzının tüm yapılarına hakim olduğu bu şehir de, korumanın benimsenmesi ve gerekli renovasyon faaliyetlerinin yapılmasıyla değişik tarihi-coğrafi görüntüsüyle tamamen bir turizm şehri haline dönüşmüştür.

ŞEHİRİN MERKEZİ ÇEKİRDEĞİNDE KORUMA

«Şehrin merkezi çekirdeğinin korunması» olayına Avrupa şehirlerinde hem çok sık rastlandığı hem de bir zorunluluk haline gelmiş bulunduğuna daha önce değinmiştik. Büyük şehirlerdeki modern gelişme, ekonomik kârlılık kaygısıyla, korumanın karşısına sık sık engeller çıkarıyorsa da, merkezi çekirdeğin korunması, gelişmiş Batı Avrupa ülkeleri başta olmak üzere, tüm Avrupa'da büyük önem taşımaktadır. Çünkü bu şehirlerin sahip oldukları tarihsel coğrafi görünümelerini kaybetmeleri kendi kimlik duygularını kaybetmeleri anlamına gelecektir. İnşaat yasalarıyla zaten sıkı bir şekilde korunmakta olan bu kesimlerde zaman zaman da yaşanmakta olan yapıların onarım yoluyla gençleştirilmesine ve kullanım açısından yenileştirilmesine gidilmektedir. Örneğin, Almanya'da Berlin'in Charlottenburg kesimi «Klausenerplatz» ve şehirde bunu örnek alan Kreuzberg, Schöneberg gibi kesimleri (Bolleroy-Hartman, 1982); Münster'in «Prinzipalmarkt»ı (Mühlen, 1982); Alsfeld'in «Historischer Stadtkern»i (Brix, 1982) gibi. Hatta, II. Dünya Savaşı'ndan sonra bile Avrupa şehirlerinin çoğunda şehrin merkezi çekirdeği eski ölçülerine göre yeniden inşa edilmiştir. En bilinen örneklerin başında



Foto 2 — Almanya'da tümüyle korunmuş şehirlere bir örnek : Nordlingen.

Varşova gelir. Bunun yanında, Nürnberg ise Almanya'daki «savaş-tan zarar gören şehir çekirdeğinin aynı ölçülerle yeniden inşası»na en başarılı örnektir (Brix, 1982A). Acak, bu tür koruma günümü-zün yeni şehirlerinde, özellikle de gelişmekte olan ülkelerin tarihî şehirlerinde başarıyla sürdürülen bir koruma tarzı değildir. Bu ba-kımdan, aynı sorunlarla karşı karşıya kalmış olan A.B.D. şehirle-rindeki koruma hareketi, eski semtlerin yeniden canlandırılması vb. gibi uygulamalar diğer dünya şehirlerine örnek olması bakımın-dan önemlidir.

A.B.D.'nde, yukarıda üzerinde durulan Charleston tipik bir ör-nek değildir. Çoğu Amerikan şehirleri çok sayıdaki ekonomik bü-yüme devrelerinin etkilerine Charleston kadar uzun süre dayanama-mış ve sonuç olarak dinamik, farklı bir hızla değişen bir CBD'ye (Merkezi İş Alanı'na) sahip olmuşlardır. Tüm dünyada şehir mer-kezleri, şehrin en eski yapılarının çoğunun bulunduğu yer ve aynı zamanda da imar baskılarının en yoğun olduğu alan olduğundan, korumadaki zıtlıklar işte burada en sıcak noktaya ulaşırlar. Ame-rika'da ise gökdelenlere olan tutku her bir geçiş devresinin daha da yüksek yapıları beraberinde getirdiği anlamına gelmektedir. 1900'ler başlarında yapıların yüksekliği 60 m iken, 1920'lerde 150 m'lik (500 feet) yükselti bir prestij unsuru olmuş ve günümüzde de artık «kule» denilen bir çok yapı 300 m sınırını aşmıştır (Sears binası, Chicago, 420 m. dir). Yüksek arazi fiyatları ve yenileştirme yolun-daki baskılar tüm dünyada şehirlerin merkezî alanları için tipik bir durum olurken, A.B.D. şehirlerinde aşırı zonlama ve Amerikan tercihinin «büyük»ten yana olması yüzünden sorun iyice büyümek-tedir. A.B.D.'nde merkezi iş alanlarının korunması konusu hâlâ gö-zümden uzaksa da, bazı öneriler de ileri sürülmektedir.

Çözümlerden birisi yeniyi eskinin etrafına ve üzerine, yalnızca bitişik parselleri değil, aynı zamanda, onun üzerindeki mekânın (hava boşluğunun) da kullanılmasıyla eski ve yeniyi aynı parselde bütünleştirmektir. Bu, San Francisco'da uygulanmıştır; Bank of California binası 21 katlı bir kule halinde yanındaki 1908 yılı ya-pımı binanın üzerindeki bağlantı köprüsünün kullanılmasıyla inşa edilmiştir. Küçük bir parsel üzerinde «kule» denilen gökdelenin in-şası taban alanının sit'in her iki kısmında orantılı kullanılmasıyla mümkün olmuştur. Tarihî yapıların üzerindeki hava boşluğunun

kullanılması çoğu kez fonksiyonel bakımdan mümkün iken, değerli yapıların tepesine gökdelen inşa edilmesi belirgin estetik sorunlar yaratmaktadır.

Daha karmaşık ve tartışmalı bir plân ise bir anıt yapı üzerindeki inşaat haklarını tamamen yeni bir lokasyona transfer etmektir. The Development Rights Transfer System ya da «Chicago Planı», bir anıt yapının kullanılmayan imar potansiyelini ya da mevcut zonlama altında tüm arazinin parselasyonunu yönetimin satın alması ve bunların inşaat haklarının daha sonraki satışını, yeni binasını yeni yerindeki zonlama kurallarının normal olarak izin verdiğinden daha büyük bir başka yerde yapabilecek bir inşaat şirketine devretmeyi içermektedir. İnşaat haklarının transferi -kesin şehirselleştirme tasarımı kontrollerine göre-koruma maliyetlerini şehirden ve anıt yapının sahibinden Merkezi İş Alanı'nın imar işlemlerinin kendisine kaydırmaktadır.

New York City ve San Francisco'da bir kaç yıldan beri bazı transfer programları uygulanmışsa da, bu sistem, hâlâ deneme aşamasındadır: Bununla birlikte, bu şehirler genellikle tüm bir «inşaat hakları transfer bölgesi»nden çok, şehrin yakınındaki yerlere sınırlı bir transfere sahne olmuşlar ve böylece de transferler Chicago Planı'nın uygulanmasından beklendiği kadar geniş çaplı olmamıştır. Çoğu kez de tehdit altındaki anıt yapıya bitişik elverişli bir arsa da bulunmamakta ve böylece mevcut transfer planları çok sınırlayıcı kalmaktadır. Bununla birlikte, «yoğunluk transferi» geleceğin iş merkezlerinin gerek tasarlanma ve gerekse korunmasında potansiyel olarak *heyecan verici* bir yol olarak kabul edilmektedir (Ford, 1979).

Bir başka şehir merkezini koruma yaklaşımı da mimariden çok fonksiyonla ilgilidir. New York City, ünlü tiyatro semti Broadway'de tiyatroların varlığının sürdürülmesini garantiye alan prosedürle bu konuda öncü olmuştur. Yani binalarında tiyatroyu da kapsama alacak inşaatçılara cömert zonlama ödülleri sunulmasıyla tiyatro semti ayakta kalmaktadır; hatta daha büyük büro yapıları yapılmak üzere orijinal tiyatrolar yıkıldığı halde. Ancak, bu prosedürün mimari bakımından doyurucu olmadığı da kabul edilmektedir.

ŞEHİRLERİN BOZULMUŞ ZONLARINDA KORUMA YA DA İYİLEŞTİRME

Coğrafyacılar, şehrin merkezi çekirdeğine bitişik, geçiş zonu, bozulma zonu ya da terkedilmiş (çürümüş) zon gibi çeşitli şekillerde bilinen alanı öteden beri tanımlamaya çalışmışlardır. Örneğin, Murphy ve Vance (1954, 189-222) bu zonu şu şekilde ifade etmektedirler: «Yüksek arazi fiyatları ile eskimiş yapılar hemen her şehrin iş merkezinin etrafında, bozulmaya yüz tutmuş, kirli görünümülü «bozulma zonu»nun sorumlusudur». İş merkezi çekirdeği eski sit'in-den uzaklaştıkça, bozulma zonu, burada, şehrsel yenilenme ve karayolu projelerinin uygulanmasına elverişli, eskimiş ve kirli bir alan halinde ortaya çıkar³. Bununla birlikte, 1960'ların sonlarına doğru kitlesel «yeniden imar programları» terkedilmiş (işe yaramaz) zondaki ayakta kalmış eski yapılara belirli bir «az bulunurluk» değeri kazandırmıştır. Şehirler, yavaş yavaş gökdelenlerin kapladığı merkezî çekirdeklerinde çoğu kez elden geçirilmiş bulunan mimari süreklilik ve insan ölçeğini yeniden bulmak üzere artık bu zona doğru bakmaya başlamışlardır. Birçok şehirde, eski yapılar yeni yapılara zıt birer estetik değer haline gelmişlerdir.

Daha önce az kullanılan bu zonların çoğuna birer tarihsel statü ile büro mekânı, lokantalar, alış-veriş plazaları, pazarlar ve ikâmetgahlar için lokasyonlar olarak birer ekonomik değer kazandırılmıştır. Bu tür zonların ilk ve en ünlü olanları New Orleans'ta 1933'de Louisiana State Legislature kendisini «tarihî» ilan edinceye kadar Jaz çağıının kalıntısı durumundaki *French Quarter*'dir. French Quarter, New Orleans iş merkezindeki öteden beri önemli bir rol oynamıştır. İş merkezindeki faaliyetler Quarter'deki yaşama o kadar yakın yer almıştır ki, Quarter'deki faaliyetler de iş merkezinde çalışanlara hizmet verecek şekilde yerleşmiştir. 1718'de New Orleans şehrinin kurulmaya başladığı yer olan, hâlâ bilinen adıyla Vieux Carré, iki-üç katlı balkonlu evleriyle ve şehrin en yoğun gezinti yeri olan Bourbon caddesi caz müziğinin icra edildiği kulüpleriyle, beşerî bir ölçekte inşa edilmiş ve korunmuş özelliği yüzünden şehire yılda

3 Ülkemizden bir örnek bu tanıma çok uygun düşmektedir: Tarlabası. Bu kesim korumacılar ve bazı mimarlarla Belediye arasında şiddetli tartışmalara konu olmuştur. (TÜRSAB 26, 1984).

yaklaşık 6 milyon ziyaretçi görmektedir-New York'dan sonra ikinci (Catling, 1978). Her ne kadar, bir çok başka şehir French Quarter'in egzotik çekiciliklerinden yoksunsa da, buradaki temel kavramı benimsemiş durumdadırlar: San Francisco'da Jackson Square; Denver'de Larimer Square; Old Sacramento, Old Tucson; Kansas City'de River Quay ve Boston'da Quincy Market ancak bir kaç örnek olarak sıralanabilirler. Örneğin, 1906 depreminde önemli bir yeri olan Jackson Square'de (San Francisco) 1950'lerin sonlarına kadar peynir atölyeleri, kereste depoları, buzhane ve kümes hayvan pazarları tarafından işgal edilen yapılar günümüzde mimarlar, şehir tasarımcıları, iç dekoratörler ve avukatlarca kapışılmıştır. Kiralama programları rekabet edilebilir şekilde hazırlanmıştır ve bu yapılarda yaşayanlar kullandıkları mekânlardan son derece doyum sağladıklarını belirtmektedirler. Yine San Francisco'da Ghirardelli Square, eski bir çikolata fabrikasından, 1960'ların ortalarında bir rekreasyonel alış-veriş alanına dönüştürülerek, kırmızı tuğlalı sanayi tesislerinin geçmişteki olumsuz imajını değiştirmede önemli bir rol oynamıştır. Günümüzde, San Francisco'da eski depolar o kadar moda olmuştur ki, artık yeni «eski» depo binalarından hayli söz edilmektedir.

A.B.D.'nde terkedilmiş (bozulmuş) zonda gerek imaj gerekse fonksiyondaki çok çabuk değişime en iyi örneği Seattle'da Pioneer Square oluşturmaktadır. Açıklığa kavuşturulmuş koruma siyasetleriyle, Pioneer Square, 1960'lardaki klâsik «skid row», şehrin ucuz oteller vb. kullanışların yer aldığı başıboş kimselerin yaşadığı semt halinden 1970'lerin başında önemli bir iş merkezi ve turizm çekiciliği haline getirilmiştir. Gerek belediye gerekse özel sektör yüzyılın başında Seattle iş merkezinin kalbi olan bu alanın canlandırılmasında faal rol oynamışlardır.

Seattle iş merkezinin hemen güneyinde 25 bloklu bir alan olan *Pioneer Square* hemen hepsi tarihî değere sahip 150 yapı içermektedir. 1965'de bu semt tipik bir sefalet alanı olarak görülüyordu ve bir çevre yolu ile bir otoparka yer açmak üzere yıkılmasına da karar verilmişti.

A.B.D.'ndeki çoğu şehirde olduğu gibi, Seattle'deki katı yangın ve inşaat yönetmelikleri yalnızca yenilemeyi güçleştirmek ve maliyeti artırmakla kalmamış, aynı zamanda çok sayıda yapının

da kapatılması ve terkedilmesine neden olmuştur. İnşaat yasasına göre, bir yapının takdir edilen değerinin (Pioneer Square'e çok düştü) yüzde elliden fazlasının herhangi bir yıl içinde onarıma harcanması durumunda, geçerli sismografik ve yangın donanımlarının yapılması zorunluluğu da doğuyordu ki bu da yangın merdivenleri, ek çıkış yerleri vb. gibi pahalı yapısal güçlendirmeler anlamına geliyordu. Çoğu bina sahibi ise bu alanın kurtarılmaya değer olduğu şeklinde şehir otoritelerinin görüşü belli olmadan bu tür yatırımlara hazır durumda değildi. Söz konusu alanda oturanlar ile ticari kuruluşların sayısı 1960'larda azaltılmıştı. Para ödünç veren kurumlar, yalnızca şehir yenileştirmeyi güç ve pahalı kılmakla kalmıyor, malî bakımından adeta olanaksızlaştırıyorlardı. 1971'den önce, Pioneer Square'deki ipotek karşılığı krediler kadar, yenileştirme için verilen kredilere de gerçekten az rastlanıyordu. 1972 sonlarına kadar yalnızca tek bir kredi kurumu (Seattle Trust) önemli renovation'lara borç para veriyordu ve bu da ihtiyaç duyulanın % 75 kadardı. Yapı sahipleri ise yenileştirmeye, o tarihte hâlâ banliyöde yeni bir inşaata harcayacaklarından çok daha fazlasını kendi ceplerinden harcamak durumundaydılar. Böylece, para piyasası şehir içinde yatırım yapmayı teşvik etmiş oluyordu.

Alanın kaderi, 1971 Mayısında çıkan bir yasayla (Pioneer Square Historic idistrict Ordinance) temelinden değişti. Bir çok şehirde tarihsel semtle ilgili tasarımlar harita üzerindeki çizgilerden biraz daha fazla şey ifade ederken, Seattle'deki tasarım esgüdümlü ve saldırgan bir koruma programıyla birleşik durumda idi. 1973'de koruma alanı daha genişletildi ve arazi kullanımında meydana gelebilecek çeşitli değişimler üzerine ek kontroller getirildi. 1974'de «minimum derecede idame yasası»nın kabulüyle ihmalden dolayı köhnelmeye engel olma girişiminde bulunuldu. Yasa, inşaat dairesine, bir yapının güvenlik ya da koruma çabaları tehlike altına girdiği noktada görev veriyordu. Eğer kurallara uyulmazsa ve yapı sahibi sorumluluğa razı olmazsa, onarım işlerini belediye yapıyor ve maliyeti yapı sahibinden geri alıyordu. Bu da A.B.D.'nde bu tür ikinci yasa oluyordu-birincisi New Orleans'daki French Quarter için hazırlanan idi.

Belediye'nin ilk yaptığı işlerden birisi, bu semte uzun zamandır bekletilen sermaye akışını sağlamak oldu. İki tanesi Pioneer Squ-

are'e kurulacak olan üç yeni şehir parkı için federal fonlardan para alındı. Her iki park da söz konusu alanın hoşça vakit geçirilecek yerlerine büyük katkıda bulunan küçük, parke taşlı şehir parklarıydı. Günümüzde bu kesimde ağaçların gölgelendirdiği açık hava lokantaları sıralanmış; cadde mobilyaları, su içmek için çeşmeler ve sokak lambaları da görünümüne eklenmiştir. Semtin ana caddesi olan First Avenue'nün merkezine, bir arter yolun arter olmayan yol haline dönüştürülmesi fikrine karşı çıkan şehir mühendislerinin itirazına rağmen, tam ortaya bir ağaç şeridi oturtulmuştu.

1972'de belediye tarafından Historic Seattle Preservation and Development Authority kuruldu ki bu A.B.D.'ndeki ilk kamu döner sermaye fonu oluyordu. Bu Authority, Charleston ve Savannah'ın özel sermaye fonlarından sonra şekillenmiş ve tehlike altındaki ya da uzun zamandır restorasyonu benimsemiş birer alıcı bulmayı bekleyen artık tükenmiş yapıların ihtiyacına göre tasarlanmıştı.

Yapıları yenilemek üzere ilgiyi arttırmak için belediye, Pioneer Square'de büyüme gösteren resmi kuruluşları tarihî büro mekânları haline dönüştüren bir siyaset geliştirdi. Yeni onarılan yapıları üç yıl için işgâl ederek, belediye, şirketlere yatırımlarının kısa zamanda kâra dönüşeceği garantisini veriyor ve aynı zamanda onları şehrin bu alanına yatırıma ikna ediyordu.

Belediye inşaat dairesi yönetmeliklerini yumuşak yorumlayarak renovasyonla ilgilenen yapı sahiplerine karşı olmak yerine, onlarla birlikte çalıştı. Örneğin, yapı sahipleri birlikte çalışmaya ve bir kaç yapının bir kerede yenilenmesine -yangın merdivenleri, çıkış kapıları ve yapısal sağlamlığın maliyetini paylaşmak bakımından- teşvik edildiler. Eski yapıların yönetmelik standartlarına tam olarak yükseltilmeleri zorunluluğu yoktu; yalnızca güvenli olmaları yeterliydi. Daha önce kimsenin yaşamadığı yapılar güvenlik bakımından ciddi tehditler oluşturabildiğinden, yavaş yavaş onarım siyaseti uygulanarak, bu semtin, yapıların terkedilmesine ya da az kullanılmasına yol açacak gibi görünen katı yönetmelik kurallarının uygulandığı durumlardan bile daha güvenli olması sağlandı. Ek olarak, sokak satıcıları ve açık havada içki satışı lisanslarıyla ilgili belediye yönetmelikleri de, bu mekânı kullananların normal olarak talep ettikleri faaliyetleri teşvik etmek üzere, gevşetildi.

Korumaya sık sık yöneltilen eleştirilerin başında korumanın élitist-seçici olarak nitelendirilmesi gelmektedir. Koruma eleştirileri süslü lokantalar, butikler, mimarlık büroları ve gece kulüpleri gibi, temelde yerel halktan çok turistlere ve banliyödeki nüfusa hizmet veren kullanış üzerinde yoğunlaşmaktadır. Bir başka eleştiri de, Avrupa'daki bir çok koruma olayı için (örneğin Paris'teki Marais semti) de öne sürüldüğü gibi, yoksul ve yardımsız olanların bir semt moda hale geldiğinde, yer değiştirmek zorunda kalmaları hakkındadır. Tabii bu durum daha çok geniş kapsamlı konut alanlarında geçerlidir. Böyle bir eleştirinin giderek daha yoğunlaşmasıyla, Saatle da dahil çok sayıda şehir, dengeli bir toplum yaşantısı sürdürmek ve zenginlere olduğu kadar yoksullara da hizmet sağlamak üzere büyük çaba harcamak durumunda kalmıştır.

Pioneer Square'in popülaritesi, Seattle'in geçiş zonundaki başka kesimlerde de koruma çabalarına ilham kaynağı oluşturmuştur. Kıyı boyunca eski iskelelerin renovasyonuna 1970'lerin başlarında başlanmış; bu alanın iyi yaşama koşullarını arttırmak için bir çok yenilikler de eklenmiştir. Bununla birlikte, Seattle'daki belki de en önemli ve çarpıcı koruma kampanyası, şehir merkezinin hemen kuzeyindeki *Pike Place Market* semti çevresindeki olmuştur.

1907 ile 1917 arasında inşa edilen çok katlı bir pazar kompleksi olan *Pike Place*, o zamandan beri Seattle'deki çiftlik ürünlerinin dağıtım merkezi olmuştur. Yıllar boyunca, pazar, kendisiyle ilgili depolar, oteller, fırınlar ve barlar gibi bir çok kullanışı da yaratmıştır. Pazar, 1950'lerde önemini yitirmeye başlamış, 1960'lar başlarında da şehirselenmeden söz edilmeye başlanmıştır. 1960'ların sonlarına doğru, hâl binasının kendisini kurtarmak, fakat çevredeki alanı bürolar, lüks oteller ve bir toplantı merkezi için yenilemek üzere, plan yapma çağruları başlamış; 1974'de rehabilitasyona, 1977'de de konut projelerinin uygulanmasına geçilmiştir (toplam 600 konut). Rehabilitasyon çalışmaları sırasında *Pike Place*'in bir ürün pazarı olması özelliğinin korunmasına ve bunun bir çekicilik unsuru olarak kullanılmasına özen gösterilmiştir.

Londra'da 17. y.y.'da yapılmış hâl binası olan *Covent Garden* da çevresindeki yüzlerce yapıyla bir tarihî semt oluşturmaktadır. Hâlin, Thames Nehri'nin güneyine taşınmasından sonra (1974), 1970'lerde başlatılan restorasyon faaliyeti hızlanmış ve merkezi Pa-

zar ve çevresi yüzlerce «pub», butik, kitapçı, restaurant, eğlence ve gösteri yerleriyle bir rekreasyon ve alış-veriş alanı haline dönüşmüş bulunmaktadır (Nadelson, 1987).



Foto 3 — Londra'nın yeniden canlandırılan eski bir semtinin, Hâl Binası «Covent Garden»nın bir görüntüsü.

ŞEHİR İÇİNDEKİ ESKİ SEMTLERİN CANLANDIRILMASI YOLUYLA KORUMA

Son yirmi yıl içinde şehir içindeki bozulmayı durdurmada *koruma* hayati bir güç haline gelmiştir. Örneğin, A.B.D.'nde St Louis'deki Pruitt-Igoe gibi felâket bir şehirselleme ile Washington'un Georgetown ve Alexandria'sı, Philadelphia'nın Society Hill'i

gibi başarılı ilk koruma örnekleri sonucu, çok sayıda şehir, kitlesel olarak yapıların yıkılıp yerine yeni ve modernlerinin konulduğu yenileme (clearance) projelerinden uzaklaşıp, mevcut konutların renovasyonunu teşvik etmek siyasetini benimsemişlerdir. 1975'de özel sektörün yaptığı «önemli derecede» sayılabilecek konut yenilemeleri nüfusu 250.000 dolayındaki tüm Amerikan şehirlerinin % 70'inde meydana gelirken, en büyük şehirlerinden 20'sinde 60 ayrı semtin de önemli bir renovasyon geçirdiği belirtilmektedir (Ford, 1979). Bazı şehir uzmanları 1970'leri büyük Amerikan şehirlerinde sık sık rastlanan şehrsel bozulmanın artık tersine çevrildiği önemli bir başlangıç noktası olarak görmektedirler. Daha önce çürümekte olan semtlerin hayata döndüğünü görmenin şoku, belki de Amerikalıların «eski»ye karşı olan olumsuz tutumlarını değiştirmektedir. Gerçekten de, yakın zamanlara kadar bir semt ölçeğinde başarılı koruma eyleminin, yalnızca dikkat çekici mimari hazinelere sahip şehirler için uygun olduğu düşünülüyordu. Buna ek olarak, korumaya yalnızca «avant-garde» mimarlar ve normal hayat tarzından kaçış arayan bohemler tarafından uygulanan bir şey olarak bakılıyordu. Şimdi ise, her tür insan, her tür şehirde her tür nedenle her tür evi yenileştirmektedir. Hemen her şehir koruma hareketinin sorumluluğunu kendisi de üstlenmek istemektedir. Bunun nedeni yakın yıllarda Amerikan toplumunda yoğun bir değişimin başlamasıdır. Zelinsky'ye (1980) göre bu değişimlerin başlıcaları şunlardır: Zevklerin demokratikleşmesi, daha önce üst gelir gurubuna özgü unsurların daha alt gelir guruplarında yer alan kesimin büyük kısmınca da kabul görmesi, tarihsel geçmişin kitlesel bir pazar haline gelmesi. Bunların yanında, aynı zamanda da, şehirlerin bozulmakta olan çevrelerinin daha önce görülmemiş bir ölçekte «gentrification»u da önem kazanmıştır. Avrupa'da olduğu gibi, «geçmiş» (yani nostalji sendromu) büyük bir ticaret haline gelmiştir. Küçük-orta ölçekli çok sayıda yerleşmede gözlenen restorasyon ve renovasyon faaliyetleri ve bunlara gösterilen ilgi bunun açık kanıtıdır.

A.B.D.'nde korunmuş semtlerin çok sayıda ve birbirinden çok farklı olması, bunları sıralama ve sınıflandırmayı hemen hemen olanaksız kılmaktadır. Bazıları (Beacon Hill, Boston) daima iyi bakımlı ve bilinçli korunmuş olurken, diğerleri (Society Hill, Philadelphia) renovasyonun ilerlemesine paralel olarak önemli ölçüde

bir toplumsal yer deęiřtirmeye sahne olmuř, bazılarında da (Mount Auburn, Cincinnati) gelir düzeyi düşük, azınlığa mensup nüfusun bizzat kendisi koruma sürecini başlatmıştır. Bazı semtler çok sık hale gelirken, bazıları da bilinçli olarak heterojen yapısını korumuştur (Greenwich Village, New York). Diğerlerinde ise koruma çabaları eşcinseller, counter-culture guruplar, sanatçılar ve etnik gurur üzerinde duran organizasyonlar (zenciler dahil) tarafından sürdürülmüştür (Winters, 1978). Bazı durumlarda, yönetince hazırlanan programlar, örneğin «*urban homesteading*» gibi, rol oynarken, diğerlerinde yalnızca «özel para»nın rolü olmuştur. Semt ölçeğinde koruma hakkında genelleştirmeye gitmek oldukça güç olmakla birlikte, şehirselleşmenin koruma yoluyla düzeltilmesi, uzun dönemde Amerikan şehirlerinde vuku bulan en cesaretlendirici olay olarak kabul edilmektedir (Ford, 1979).

Columbus'daki (Ohio) *German Village* kesin olarak, koruma yoluyla gençleştirilen bir şehir için tarihî semte iyi bir örnek oluşturmaktadır. 1820 ile 1860 arasında Alman göçmenlerce yerleşilen köydeki küçük kırmızı tuğlalı evler o zamanlar moda olan mimarî tarzlardan çok Eski Dünya (Avrupa) geleneklerine dayanılarak inşa edilmişlerdir. 1872'ye kadar köyün Alman nüfusu 10.000 dolayında idi ve köy tipik bir ondokuzuncu yüzyıl etnik toplumunun köy odası, Almanca gazeteler, bira bahçeleri, lokantalar, okullar ve kiliseler dahil, tüm özelliklerine sahip bulunuyordu. Bununla birlikte, 1900'e doğru bir çok genç ve ikinci nesil Alman aile German Village'den ayrılmaya başladılar; Birinci Dünya Savaşı'nın Alman-karşıtı duyguları onların dağılmasını daha da hızlandırdı.

1920'den sonra, German Village'de etnik yapı ve hayat seviyesi hızla düşmüştü. Semtin büyük kısmı ticari ya da sanayi şeklinde zonlara ayrılmış ve bir çok ev de artık oturulamaz duruma gelmişti. Çok sayıda evin su tesisatı gibi basit donanımları bile yoktu; bunlar aynı zamanda da çok küçük olarak niteleniyorlardı. 1950'ler ortalarında, köy sakinlerinin çoğunu yaşlılar, burada uzun süreli gayrimenkul sahibi olanlar ya da Appalaşlar'dan yeni gelen kiracılar oluşturuyordu. German Village şehirselleşmenin hemen hemen tüm *klâsik semptom*larını sergilemişti: Aşırı kalabalık, yüksek oranda harap ya da köhneleşmiş konutlar, kötü sağlık koşulları, aşırı yüksek bir kiracılık oranı ve az gelirli nüfus. 1956'da

Columbus Belediyesi German Village'in temizlenmeye ve yeniden imar edilmeye ihtiyacı olduğu kararına vardı ve burayı şehrsel yenileme planlarına dahil etti.

Koruma hareketi Columbus'da 1958'de başladı; bir-iki «Village» sakini mal sahibinin modern şehrsel yenilenmeye (urban renewal) bir alternatif olarak restorasyondan söz ederek binalarını yenilemesiyle olmuştur bu başlangıç. Yoğun bir kampanya sonucu 1960'da *German Village Society* kuruldu. Hemen ardından belediye başkanı, bu alandaki inşaat izinlerinin kontrolünü sağlamak ve Village'in korunma ve restore edilme ihtiyacını şehir konseyine önermek üzere *German Village Commission*'u kurdu. 1961'de tarihî semtin sınırları belirlendi ve alan geniş çaplı olarak, ticariden çıkarılıp konut zonuna geçirilecek şekilde yeniden zonlandı. Bu arada modern şehrsel yenilenme tehdidi sona erince de özel yatırımlar arttı. 1962'ye doğru, bir inşaat izni almaya başvurabilmek için «uygunluk sertifikası» alma zorunluluğu getirilmiş ve uygun inşaatı tanımlayan bir restorasyon el kitabı çıkarılmıştı. 1967'ye doğru da 600'ün üzerinde sertifika verilmiş ve German Village artık bir prestij semti haline gelmişti.

German Village'deki konut pazarı daha zengin, iyi eğitim görmüş «genç profesyoneller»in buraya taşınmasıyla şiddetli bir değişime uğradı. German Village'in nüfusu yeni bir tür toplum haline dönüşmüştü-gelir, etnik köken, okul, mekân ihtiyacı ve bir semtin niteliğini ortaya koyan başka geleneksel tanımlardan daha çok imaja ve hayat tarzına dayanan bir toplum. «Village»de yaşamak giderek büyüyen bir şehirde insana ayrı bir kimlik vermekteydi. İlk başta hemen herkesin Village hayat tarzına gücü yetiyorduysa da, maliyet giderek artmaktaydı. Buradaki evleri satın alanlara göre German Village, Columbus'un en prestijli alanıdır.

German Village üzerindeki bir başka ve daha az önemli olmayan bir etki de ticari yatırımların artmış olmasıdır. Her ne kadar, zonlama yasası Village'deki yeni yeni ticaret alanlarının gelişmesini sınırlyorsa da, lokantalar, bira bahçeleri, hediyelik eşya dükkanları ve daha varlıklı bir nüfusa hizmet veren iş büroları ile sayıları giderek artan turistler burada epey göze çarpmaktadır. Ticari kuruluşların toplam sayısı 1965'den beri iki misline çıkmıştır. Her ne kadar German Historic District yalnızca 1.30 km²'lik bir alansa da,

bunu genişletmek için sayısız girişimlerde bulunulmuştur ve tasarlanmış sınırların ötesinde de önemli ölçüde restorasyon çalışmaları yapılmaktadır. Koruma hareketi de Village'in ötesine yayılırken, halk German Village'in *zihin haritasını* genellikle iş merkezinin çok daha ötelere uzatmakta (Ford ve Fusch, 1976: 110-74) yani korumanın çok daha geniş alanlara yayılmasını arzu etmektedir.

A.B.D.'nde koruma ile toplumsal yer değiştirme arasındaki ilişki sonucu ortaya çıkan soruna iki şekilde çözüm önerilmektedir: *Birincisi*, özel koruma yatırımlarını bir semtte toplamaktan çok dağıtmaktır (decentralization). Şehrin bir çok kesiminde olabildiğince çok restorasyon alanları yaratarak vergilerde, kiralarda ve fiyatlardaki dev spekülatif artışlardan kaçınılabılır. Örneğin, German Village çevresindeki alanda, halk belirlenmiş tarihî semtin yüksek maliyet ve kısıtlamalarından kaçınarak adeta yağmur gibi gelen koruma eyleminden büyük yarar sağlamış görünmektedir. Koruma amacıyla tasarlanmış yeni alanlar şehrin çeşitli kesimlerinde, daha az yoğun olsa bile, restorasyonun kendilerine de geleceği beklentisiyle, istikrar sağlamada kullanılabilir. *İkincisi*, yönetimin de desteklediği rehabilitasyon programları, örneğin RAP, FACE ve Urban Homesteading, düşük gelirli halk kitlesinin de renovasyona tamamen katılabilecekleri şekilde geniş kapsamlı olarak kullanılabilir. Düşük faizli ve faizsiz geri ödemeli belediye fonları hemen herkesin rehabilitasyonun maliyetini karşılamasını mümkün kılmaktadır. Bunun yanında, belediye söz konusu alanda ağaç dikimi, kaldırım yapımı, parkların genişletilmesi ve kabloların yer altına alınması gibi çeşitli yollarla çevrenin iyileşmesine katkıda bulunmaktadır. 1906'daki büyük depremde 1000 yapının yerle bir olduğu San Francisco'da 1873'de inşa edilmiş binalar 1909'da yeniden inşa edilmiştir. Halen, 1850-1900 arası dönemden 14000 yapının ayakta kaldığı San Francisco'nun yedi adet RAP (Rehabilitation Assistance Program) alanında yüksek kiralar ya da pahalı onarım gibi gerekçelerle yer değiştirme oranı yüzde 5'in de altında olmuştur. Halkın yer değiştirmesi gerektiğinde yeniden yerleşme yardımı alınabilmektedir.

Avrupa'da da bu tür koruma amacıyla iyileştirmeye çok sayıda örnek vardır. Berlin'de Charlottenburg'da 1973'de tamamlanan iyileştirme bu semti içinde yaşamak için çekici kılarken, başka ta-

rihsel semtlerin iyileştirilmesini de (örn. Kreuzberg) teşvik etmiştir. Paris'teki 18.yüzyılın gözde semti *Marais*, yakın yıllarda iyileştirilerek bir prestij semti haline gelmiştir. 17. ve 18. yüzyıllarda Marais semti Paris'in kalbi olarak kabul ediliyor ve çoğu ünlü burada yaşıyordu. 1900'lerin başlarında Avrupalı Yahudi göçmenlerin ikâmet alanı olmak yanında kiraların ucuzluğu ve yapıların iç kısımlarında çok geniş mekânlar bulunması nedeniyle giyim eşyası ve gözlük imalâtçılarının da lokasyon haline gelmişti. 1962'de kültür bakanı, yazar André Malraux bu *quartier*'nin kurtarılması çabalarına girişti ve burayı tarihsel anıt alan kapsamına aldırarak uzun süreli bir restorasyon programı hazırlattı (Malraux Yasası diye anılıyor). Semtin ortasındaki Place des Vosges meydanında birbirine bakan iki büyük yapı (biri otel oldu) ve bunların etrafında otuz-üç tane muhteşem konut yer almakta, lokanta ve dükkanları içine alan arkadaşlar yol boyunca uzanmaktadırlar. Yapılardan biri Victor Hugo müzesi haline getirilmişken, bir kısmı değişik müzeler, kitaplık, pansiyon, lokanta, moda ve sanat evleri halindedir. Paris'ten apayrı bir yer, «geçmişteki gerçek Paris» olarak ilgi çekmektedir Marais. Bir prestij semti olan Marais'de ev sahibi olan şimdiki kültür bakanına göre «büyük bir şehir içinde küçük bir köy».

Londra'nın merkezindeki *Soho* 17. yy dan beri fazla değişmemiş bir yer. Şehrin yüksek yapıları arasında, tüm diğer örneklerde olduğu gibi, alçak bir semt. Coğrafi bakımdan düzenli bir semt olan Soho'nun çekiciliklerinden birisi, «dev metropoliten Londra'nın şimdi ölü olan eski merkezinde kozmopoliten bir 'köy' olması»dır (Nadelson, 1987). Semt «Chinatown» ile Hong Kong'a benzerken, başka caddeleriyle de İtalyan, Fransız havasına sahiptir. Aynı zamanda da Londra tiyatrolarıyla özdeşleşmiştir. Ancak, semt yıllar boyunca canlılığını yitirmeye başlayıp, çirkinleşti. 1980'lerin başlarında Parlamento, Westminster City Council'a sex-shop ve sinemalarına lisans verme ve yasaklama yetkisi verdi; Soho'nun yeniden doğuşu da böylece başladı. Eski yaşam ve tad, eski işyerleri kaldırırken, semte yeni kan pompalandı. Binaların fiziki yapıları ile birlikte, toplumsal yapısı da 80'lerin ortasında tamamen temizlendi. Artık kaliteli pastahaneler, lüks lokantalar (yine kozmopoliten; Thai, Hint, Vietnam), publar, butikler vb. Soho'ya yeni bir hava vermiş durumdadır. Yıllarca İtalyanlar, Cockney pazarcular ve Ya-

hudi tarzilerin yaşımiş olduđu Soho'da; savaştan sonra ise Maltalı ve Çinliler 3-4 katlı evleri işgal etmişler; Soho, artistleri, yazarları, müzisyenleri (Mozart bile kalmış) barındırmış ve beslemiştir.

KORUMA VE ŞEHİRSEL TASARIM

«Nostaji bir gelişme faaliyeti» olsa bile, katı koruma şehrsel bozulmaya yalnız başına bir çözüm olamayacaktır. Bath, Venedik ve Amsterdam gibi şehirler, hatta Charleston (Güney Carolina) bile aşırı korumanın sıkıntısını çekmektedirler. Değişim artık olanaksız hale geldiğinde, şehrin kendi kendisinin bir taklidi olmaksızın öteye gidemeyen, gerçek şehrsel yaşamdan yoksun, butikler ve turistlerle dolu bir müze olması tehlikesinin ortaya çıkacağı ileri sürülmektedir (Ford, 1979).

Koruma ve şehrsel tasarıma iyi ve kötü örnekleri oluşturan iki şehire yakından bakalım : A.B.D.'nde, 1950'lerde *Boston* ve *St Louis*'den daha çok gençleştirmeye (rejuvenation) ihtiyaç duyan başka iki şehir daha yoktu. Her iki şehir de modası geçmiş, kalabalık ve tıkanmış olarak niteleniyordu. 1960'dan beri her iki şehir de önemini azaltan merkezî şehrin restorasyonunu kendilerine hedef almış, kitlesel kampanyalara girişmişlerdir. Özellikle eski ve yeni bağdaştırma bakımından Boston şehrsel tasarım planlamasında çok büyük başarılar elde etmiştir. Boston, yenilemede istikrarlı ve sevilen semtleri üzerinde yoğunlaşırken ve böylece de yer duygusunu (sense of place) korurken, St Louis'deki koruma projeleri neyin korunacağı ve neyin yenileneceği arasında açık sınırlar belirlemeden boş ve geniş bir arazide yayılma eğilimindeydi.

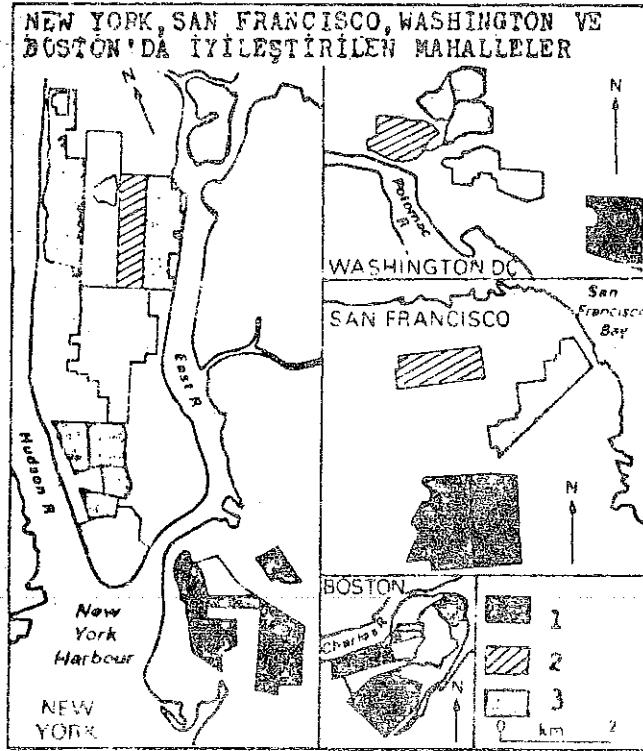
St Louis çok fazla tahribat yaptı. St Louis'nin «downtown»ı olarak bilinen merkezinin üçte ikisi dümdüz edildi; geriye yalnızca tarihî nehir kıyısı, Merkezi İş Alanı (CBD) yakınındaki konut alanından parçalar kaldı. Dört yönde de downtown'ın kenarları ya eski kesime ya da şehrin geri kalan kısmına yapılan bağlantılarla temizlendi. Çok fazla arazi temizlenmişti; sonsuz gibi görünen, yaklaşık 30.000 terk edilmiş evin çevrelediği boş arazi üzerinde yer kapmak için çok az müteahhit istekli oldu. Yenileme olayı daha önceden aşına olunan bir coğrafi görünüme (landscape) tam anlamıyla

Şekil 1 — BOSTON'da tamamen yenileştirilen ve renove edilen alanların harita üzerinde dağılışı. (Ford, 1979'dan)



dayandırılmamıştı. Bir kez downtown kimliğini ve «yer duygusu»nu kaybederse, sunacak daha fazla şeyi olmayan diğer alışveriş-büro komplekslerinden bir başkası haline gelme tehlikesini de beraberinde getirdiğinden, St Louis bir downtown ve sembolü olan «ark»a uygun bir şehir merkezi inşa etme sorunu ile karşı karşıya kalmıştır.

Venedik, Stockholm vb. gibi bir yarımada şehri olan ve 1631'de kurulan *Boston*'un biçimi, başka Amerikan şehirlerinin çoğunun tersine dikdörtgen kafes değildir; fakat bir tarihi çekirdek etrafında birbirine bitişik yerleşmelerden oluşan bir komplekstir. Böylece de, daha çok İngiltere'ye yakınlık gösterir (Shankland, 1981). *Boston*'un ondokuzuncu yüzyıl ortalarına kadar olan zengin ticaret faaliyetleri ve ülkeye giriş kapısı konumu, ona muhteşem limanını ve bugünkü örümcek ağı sokak kalıbının oluşturduğu «downtown» ni, tarihi şehir merkezini kazandırmıştır. *Boston*, yenileştirme sırasında son derece değerli olan *West End*'in tahrip edilmesi gibi çelişkili uygulamalardan da payını alırken, genellikle yeniyi yaratır-



Şekil 2 — A.B.D.'nin çeşitli şehirlerinde renove edilen semtler :
1. Gençleştirme alanları 2. Zengin semtler 3. Merkezi İş Alanı (CBD)
(Winters, 1978'den).

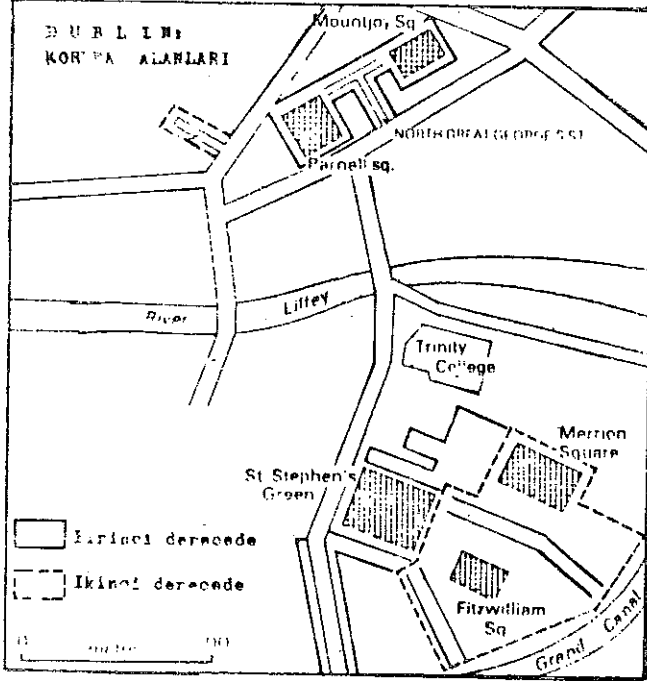
ken eskiyi korumada çok daha başarılı olmuştur. West End ve Scollay Meydanı hemen tamamen yeniden inşa edilirken, bitişikteki Beacon Hill ve North End korunmuş ve değerlendirilmiştir. Bu kalıp, merkezi Boston'un her tarafında tekrarlanmıştır; Güney istasyonu yenilenmiş, buna karşılık Bay Village korunmuştur; Prudential Complex yenilenirken, 1960'larda kurtarılan Quincy Market ve bir çok eski depo korunmuştur. Merkezi İş Alanı'nda (CBD) ise restore edilmiş ve yeniden kazanılmış yapılara oldukça uygun düşen yeni yapılar inşa edilmiştir. Bu semtler arasında açıkça ayırilebilen sınırlar, Lynch'in (1972) önerdiğine uygun olarak *bir dizi farklı geçici duvarlar yaratılarak*, her bir semti bir diğerinden ayırmaktadır. Zorla uygulanan kesin sınırlar ihmalden dolayı bozulmayı ve fonksiyonların işlememesini en azda tutmayı sağlamaktadırlar.

Her ne kadar şehrsel görüntü (skyline) bir düzine yeni gökdelele tükleri ürpertmekteyse de, Boston imajı onun tarih duygusu etrafında dönmektedir. Yenileştirilen Quincy Market kompleksi uygulamanın ilk yılında iDsneyland'den daha çok ziyaretçi çekmiş ve metrekare başına perakende satışları bir şehirdışı alış-veriş merkezininkinin üç misline yaklaşmıştır. Boston'da şehir merkezinde yer alan hemen her semt, depolar, iskeleler, büro yapıları ve kiliseler konut haline dönüştürüldükçe, nüfus kazanmıştır. Şehrsel yenileme, koruma ve şehrsel tasarım birlikte işleyerek Boston'u bu şehir dışında başka bir yerde taklit edilemeyecek bir yer haline getirmektedir. Boston, A.B.D. şehirlerindeki iş merkezi yapıları için bir koruma/geliştirme modeli olmaktadır (Ford, 1979).

Koruma ve şehrsel tasarıma bir başka örnek de *Dublin'dir (İrlanda)* : Çünkü bu şehir 1960'ların başlarına kadar bir şehrsel plânlama geleneğine sahip bulunmuyordu, geniş kapsamlı bir şehir planı yoktu, resmi şehir mimarları yoktu ve çok az sayıda deneyimli şehir plancısı bulunuyordu. Bu nedenle de yapıları yıkarken özel bir izin gerekmiyordu, şehrsel yeniden-inşa faaliyeti de hemen tamamen serbestti.

Dublin'in, «şiddetli bir şekilde Londra'ya benzeyen» Georgian kesimi (1714-1830 arasındaki, I. George'dan IV. George'a kadar olan devre) uzun yıllar, koloni devrinin mirası olarak görüldüğü için kendi haline bırakılmış: Ayrıca, modernleşme ve şehrsel yenilemenin de tehdidi altında kalmış, özellikle 1960'a kadar. Bu yılların başla-

Şekil 3 — DUBLİN’nde koruma altına alınan alanlar. (Kearns, 1983’den)



rında ortaya çıkan «büro devrimi» (büro mekanı olarak yeni yerlerin aranması) bu kesimleri olumlu etkilemiştir. Çünkü Dublin, İrlanda'daki «beyaz yakalı»ların yani memurların yaklaşık yarısının isdiham edildiği yerdir ve bu da yeni büro binalarına talep yaratmaktadır. Böylece şehrin Georgian kesimleri gerek spekülörler ve gerekse müteahhitlerin çekici hedefi haline gelmiş. Bu yapı stoğunu daha yoğun bir kullanıma sokma ya da ortadan kaldırma baskıları bir ara «manyaklık» haline bile gelmişti. Modern büro yapılarına mekân yaratmak üzere bu yapıların önceleri cezaları siliniyordu (Kearns, 1983). Son 20 yılda Georgian yapı stoğunun % 40'ı kaybedilmişti. Yapı stoğunun kaybedilmesinde bir neden de, bu yapıların hep Anglo-İrlanda mirası olarak görülmesiydi.

Halkın Georgian Dublin'in yok edilmesine karşı çıkmasıyla 1976'da hazırlanan Dublin City Developement Planı İrlanda'nın da

ilk gerçek şehrsel koruma siyaseti olmuştur. Bu plan bir koruma listesi ve planlama kontrollerine dayandırılmıştır. Birinci koruma listesi 680 adet Georgian binayı (teorik bakımdan anıtsal) içermektedir. İkincisi, yukarıdakilere ek 750 Georgian yapıyı daha içine almaktaydı ki, bunlar planlamanın izni olmaksızın yıkılamayacak, malzeme bakımından değişime uğratılamayacak yapılardı. Ana koruma alanı Merrion Square-Fitzwilliam Square kompleksinde yoğunlaşıyor; ikincisi ise Kuzey Dublin'de yoğunlaşıyordu. Birincisinde orijinal durumu, ölçeği, simetriyi bozacak herşey yasaktı. Özel konut, konsolosluk ya da kültürel kullanımlara ayrılabilirlerdi. Ancak, kısıtlamalar henüz getirilmeden önce binaların çoğu zaten büroya dönüştürülmüş bulunuyordu.

Koruma hareketi, yenileştirme ve restorasyon çalışmalarının maliyeti nedeniyle, gelişmekte olan ülkelerin çoğunda yakın zamanlara kadar, anıtsal yapılar hariç, pek önemsenmemiştir. Doğal olarak, bu durum yalnızca korumanın maliyetinden dolayı değildir. Modernleşme talebinin yüksek olması, toplumsal bilincin oluşmaması da modern şehirleşmenin hızla yayılması, dolayısıyla korumanın gecikmesine neden olmuştur-hatta koruma konusunda ilk adımlar çok eskiden atılmış bile olsa. Örneğin *Kahire*'de ilk koruma ajansı 1880'de kurulmuş. Ancak, 1980'e kadar aşırı nüfuslanma, yeni trafik düzenleri, kanalizasyon sorunları, acımasız modern yapılaşma ve yeterli bir koruma siyasetinin olmaması, şehri artık «imdat isteme» aşamasına getirmiş (Jenner, 1985). UNESCO'nun yardıma çağrılmasıyla Kahire «World Heritage List»e, Venedik'in yanına eklenmiş bulunuyor. UNESCO uzmanları, korumanın çok güç olduğu bu 14-15 milyon nüfuslu Afrika ve Ortadoğunun en büyük şehri için tek tek yapıların korunmasının ötesine gidilmesini ve «alan korunması»nın uygulanmasını, acil ve uzun devreli çözümler olarak «çevrenin yeniden canlandırılması»nı önermektedirler. Ancak şehrin yılda 250-300 bin dolayında nüfus kazanarak büyümesi koruma hareketinde başarı şansını azaltmaktadır.

Gelişmekte olan ülkelerden bir örnek olarak da *Sana* (Yemen)'yi alabiliriz: Sana, Arap tarihi için hayatî bir şehir olmuştur. Mimari açıdan son derece önemlidir ve müstesna bir yapılar zenginliğine sahiptir. Ancak modernleşmeye şiddetle ihtiyaç bulunmak-

tadır. Modernleşme ise bu «Arap Geceleri Şehri» için en büyük tehditi oluşturmaktadır.

Birleşmiş Milletler UNESCO örgütü modernleşme çabalarında Sana'nın Bağdat, Kahire ve Eski Cidde gibi modernleşme adına yerle bir olmaması için uluslararası bir kampanyaya yardımcı oluyor.

Sana'nın sıkı şehrsel dokusu ve mekân sıkıntısı, altyapının çok eskimiş olması «Yemeni»lerin (Yemenliler) şehri terketmelerine ve banliyölere gitmelerine yol açmıştır.

Eski Şehri koruma kampanyası sürdürülüyor. Koruma için toplanan altı-yedi katlı masif Yemen yapıları restore edilirken, bir yandan da bunların kültürel miras oldukları ve modernleşme ile koruma arasında bir denge yaratma ihtiyacının önemi konusunda Sana sakinlerinin bilinçlendirmesine çalışılmıştır. Korumacılar eski çekerdeki çürümeyi, yerel ve uluslararası uzmanlarla işbirliği halinde durdurabileceklerini umuyorlar.

Sana'da dikey mimari tarzının koruma ve restorasyonunda, onarım için 26 milyon \$, kamu binalarının renovasyonu için 57 milyon \$ harcanacağı düşünülüyor- toplam proje (alt yapı, otoparklar vb.) 300 milyon \$. Şehirdeki kervansaray gibi bazı binalar Norveç, İtalyan ve Japon hükümetlerinin ortak yatırımları ile müzeler, sanat merkezleri, sağlık klinikleri ve oteller haline dönüştürülecektir (Williams - Kia, 1989).

Sana, bu konuda yalnızca bir örnektir. Gelişmekte olan ülkelerde sayılamayacak kadar çok tarihi şehir, yenilenme şeklinde değil, fakat tarihi koruma şeklinde bir şehrsel tasarımın kendileri için de yapılmasını beklemektedirler.

TARİHSEL KORUMANIN ÜLKEMİZDEKİ DURUMU

Türkiye, gelişmekte olan bir ülke olarak, koruma olayının henüz başlarında bulunmaktadır. Geçmişte çeşitli uygarlıklara sahne olan ülkemizde arkeolojik kazılarla ortaya çıkarılan eserlerin bu-
lundukları yerde yeniden kurularak o zamanki yerleşmelerin (Efes, Bergama, Didim vb. gibi çok sayıda) başka bir deyişle Antik şehir-
lerin sergilenmesi ve de bunların korunmasına çalışılmaktadır. Aynı

zamanda, şehirlerdeki anıtsal yapıların önemli bir bölümünün müze ya da herhangi bir şekilde kullanılarak korunmasına da çalışılmakta, uzun zamandır hakim olan bu anlayıştan henüz kurtulunamamış bulunmaktadır. Ülkemizde özellikle eski camiler ve saray-kasrı gibi yapılar bu bakımdan başta gelmektedir: Ancak gelişmiş ülkelerde daha önce hakim koruma anlayışına denk düşen bu koruma şekli bile ülkemizde 1930'lardan itibaren başlamıştır. Çeşitli nedenlerle koruma olayının gerçekleşmemesi yüzünden çok sayıda anıtsal yapı günümüze kadar gelememiştir. Örneğin, anıtsal yapılar arasında seçkin bir yer tutan sarayların büyük bir bölümü yitirilmiştir. Sözen'e göre «Türklerin, İslâm dünyasına girişlerinden 20. yüzyıl başlarına kadar değişik coğrafyalarda yarattıkları mimarlık ürünleri incelendiğinde, bu ürünler arasında seçkin bir yer tutan, yapı tasarımlarında dönemden döneme uzanan tutarlı ve çok yönlü bir gelişme çizgisinin izlendiği saray yapıları»nın ayakta kalanları da büyük değişikliklere uğrayarak, çevrelerini ve bütünlüklerini yitirerek bugüne ulaşmıştır (1986). Anadolu Selçuklu ve Beylik Dönemi'nden yalnızca arkeolojik kalıntılar, erken Osmanlı Dönemi'nin Bursa ve Edirne saraylarından, Fatih'in İstanbul'daki ilk Sarayından, Filibe, Dimetoka, Manisa ve Üsküdar saraylarından çok küçük bölümler ulaşabilmiştir. Günümüze kalan, Osmanlı İmparatorluğu yönetim merkezliğini yapmış üç büyük Saray olan Topkapı, Dolmabahçe ve Yıldız Sarayları ile İstanbul'un çeşitli yerlerine dağılmış yazlık saray, köşk ve kasırlar İmparatorluğun tanıkları olarak kalmıştır. Saray ve başka anıtsal yapılar T.B.M.M. ile Kültür Bakanlığı başta olmak üzere çeşitli kamu kuruluşlarının kullanım ve yönetiminde bulunmaktadır. Anıtsal yapılarda, restorasyonun ve korumada süreklilik sağlanmasının maliyetinin çok yüksek olması, ve de bu yapıların devlete ait olması, sözkonusu maliyetin de devlet tarafından karşılanmasını zorunlu kılmaktadır. «Kültürel mirasın korunması»nın temel amaç olarak alındığı ülkemizdeki koruma olayında, anıtsal yapıyı müze olarak kullanımı durumunda önemli miktarda turizm geliri sağlanması da dolaylı yoldan korumayı teşvik etmektedir.

İstanbul'da yer alan Osmanlı İmparatorluğu saraylarının T.B.M.M.'nin yönetiminde bulunan bölümü, Milli Saraylar Müdürlüğü'nün kurulmasıyla, yeni bir anlayışla ele alınmıştır: «Milli Saraylar»

adıyla anılan bu sarayları şöyle sıralayabiliriz: Dolmabahçe Sarayı, Beylerbeyi Sarayı, Küçüksu Kasrı, Aynalıkavak Kasrı, İhlamur Kasrı, Yıldız Sarayı-Şale Köşkü, Maslak Kasırları, Yalova Atatürk Köşkü. Bunların ilginç bir özellikleri Aynalıkavak Kasrı ile Yalova Atatürk Köşkü dışında tümünün 19. yüzyılda yapılmış ve özgün döşeme-esyalarıyla günümüze gelebilmiş olmalarıdır. Guruptaki en eski yapı olan Aynalıkavak Kasrı 18. yüzyıl başlarının, en yeni yapı olan Yalova Atatürk Köşkü ise Cumhuriyet Döneminin yapısıdır (T.B.M.M., *Milli Saraylar*, 1987). Milli Saraylar Müdürlüğü restorasyon, bakım ve onarım çalışmaları yapmak, yönetimlerini üstlenmek yanında, sarayları çevreleriyle birlikte yeniden düzenlemeye de çalışarak ziyarete açmıştır. Söz konusu eserlerde, katı müzecilik dışına çıkmış, söz konusu eserlerin çevresinde çeşitli kültür ve tanıtım faaliyetleri, dinlenme ve rekreasyon olanakları da örgütlenmiştir. Bu yıl içinde getirilen bir yenilikle de bazılarında kokteyl ve benzeri toplantılar da yapılabilmektedir. Örneğin, Aynalıkavak Kasrındaki Türk Müziği konserleri gibi.

Milli Saraylar Müdürlüğü'nden başka, yakın yıllarda diğer bazı kurumlar da anıtsal yapıların korunmasına katkıda bulunmaktadır: Örneğin, İstanbul Ayasofya Müzesi Kütüphanesi'ni restore ettiren Türkiye Anıt-Çevre Turizm Değerlerini Koruma Vakfı (TAÇ Vakfı) gibi. Ayrıca Belediyeler de yavaş yavaş anıtsal ya da başka tarihsel yapıları koruma olayına eğilmiş olmakla birlikte (örneğin İstanbul Belediyesi'nin surları restorasyonu gibi), maliyetin çok yüksek olması nedeniyle restorasyon faaliyetleri çok dar kapsamlı kalmaktadır. Anıt yapıların korunmasında bunların ait oldukları çevrenin dikkate alınmadığı ve tümüyle değişime uğratıldığı gözlenmektedir ki tarihsel coğrafi görünüm açısından bu çok önemli bir husus olmaktadır. Anıtsal yapı, ait olduğu devri çevresiyle yansımaktan yoksun kalmak bir yana, yeni yapı blokları arasında kaybolup gidebilmektedir de.

Yazımızın esas konusunun anıtsal yapılar değil, daha yakın geçmişle ilgili, şehrin hayatını yansıtan ve şehri için önemli olduğu için korunması gereken semtler olduğunu belirtmiştik. Bu açıdan, tarihsel önemi olan yapıların korunmasında ülkemizde de izlenen bir yol, söz konusu yapıların resmî bir kullanış ya da eğitim fonksiyonu verilerek dolaylı korunmasıdır. Temel amaç koruma değil de

mekân ihtiyacı olduğu için, bu türde yapı ayakta kalmakla birlikte, içindeki fonksiyonun taleplerine göre değişime uğrayabilmektedir. İstanbul'da bir çok okul, ülkenin diğer yerlerinde vali konakları vb. yapılar buna örnektir. İstanbul'da çok iyi korunmuş bir çok konsolosluk binaları da, o ülkelerin mülkiyetinde olmakla birlikte, coğrafi görünümüne damgalarını vurdukları için bunlara eklenebilirler.

Yukarıda kısaca değindiğimiz anıtsal yapılar dışında, esas konumuzu oluşturan yeni koruma hareketinde önemli sayılabilecek bir bilinçlenme olduğu açıkça görülmektedir. «İnsanların anıları olan şehrsel kesimlerin korunması» şekline girmiş olan koruma olayının ülkemizde de az da olsa yansımaları bulunduğu görülmekle birlikte, şimdiye kadar şehrsel mekândaki tahribatın büyüklüğü ve bu gibi kesimlerin bir yandan da daha yüksek yapılar için hızla ortadan kaldırılması yanında uygulamalar hem çok geç hem de çok yetersiz kalmaktadır. Özellikle pek çok kuşağın mimari izlerini taşıyan 15. yüzyılda oluşup 20. yüzyıl ortalarına kadar sürekliliğini koruyan bir şehir dokusuna sahip (Kuran, 1986) İstanbul'da gerek Trakya gerekse Anadolu kesiminde bir yandan hızlı şehirleşme olayı şehrin tarihi dokusunu bozup geçmiş yansıtan semtleri ortadan kaldırırken, bir yandan da çok yıldızlı otel yapımı uğruna, yalnızca halkın anıları olan şehrsel çevreler değil, sivil mimari örneği olan tek yapılar bile yıkılmıştır (örneğin Taşlık'taki S.H. Eldem'in yaptığı Şark Kahvesi/Türk Evi gibi).

ŞEHİRLERİMİZDEKİ TARİHSEL KORUMA

Tek Yapılar

Ülkemizde 1970'lerde başlamakla birlikte 1980'lerden sonra hızlanan eski yapıların restorasyon ve korunması hareketinde, yukarıda gelişmiş ülkelerdeki örneklerini gördüğümüz, geniş kapsamlı yani «şehrin tümünün ya da şehrsel çekirdeğin korunması», «bozulmuş/terkedilmiş zonun rehabilitasyonu ve rekreasyona ayrılması» gibi koruma hareketlerini henüz göremiyoruz. İleride değişebileceği gibi, henüz yalnızca proje halinde bir-iki örnek olan bu tür geniş kapsamlılar dışında, koruma hareketine kabaca iki şekilde

yaklaşabiliriz: Birincisi, tek tek yapıların restore edilip ya konut olarak kullanılması ya da ticari bir kullanılışa açılması; ikincisi de biraz daha geniş kapsamlı olarak bir yapı grubunun restore edilip rekreasyonel kullanılışa açılması. Ülkemizde, anıtsal yapılardan başka, tek tek eski yapıların ya sahipleri ya da çeşitli kuruluşlar tarafından restore edilip kullanılması en yaygın şekil olarak dikkati çekiyor. Şehrin değişik semtlerindeki çok sayıda eski konak, yalı ya da başka tarihsel evin restorasyondan sonra tekrar konut olarak kullanımı giderek yaygınlaşmakta; adeta bir moda halini almaktadır. Boğaz'da eski yapı arayan gayrimenkul şirketlerinin ilânları da bunu doğrulamaktadır. Bu yazının baş taraflarında değindiğimiz, gelişmiş ülkelerdeki «gentrification» hareketinin küçük bir örneğidir. Özellikle İstanbul'da bir çok yapının da yeni fonksiyonlar kazanarak korunma çabasına girdikleri gözlenmektedir: İstanbul'da Beyoğlu ve Karaköy çevresinde büyük yapıların restore edilerek banka/sigorta şirketleri tarafından kullanılması adeta moda halini almış görünürken, koruma hareketine de olumlu katkılarda bulunmaktadır. Daha önce özel konut olan bazı evlerin restore edilip yine konut olarak korunmaya alınması yanında biri de müze haline getirilmiştir: Büyükdere'deki Sadberk Hanım Müzesi gibi. Önceleri aile müzesi olan yapı genişletilerek özellikle çiniler üzerinde uzmanlaşan bir müzeye dönüştürülmüştür. Benzeri uygulamalar ülkenin başka şehirlerinde de görülmektedir. Sorumluluk ister kamuya, belediyeye isterse özel kişilere ait olsun, tarihsel önemi olan bazı yapılar onarılarak müze haline getirilmektedir: Örneğin Amasya'da Hazeranlar Konağı gibi. Bu gibi koruma altına alınmış ya da proje halindeki yapıların ülke çapında bir dökümünü yapmanın olanaksız olduğu açıktır. Ancak, hemen yineleyelim ki, şehirler bütünüyle bozulurken yalnızca sembol halinde bir tek yapı bırakarak bunu korumanın fazla bir şey ifade etmeyeceği de bir gerçektir. Bu yapıların ancak çevreleriyle birlikte, ait olduğu zaman ve ortamla birlikte değerlendirilerek korunması yeni nesillere bir fikir verebileceği gibi, söz konusu ortamın farklılığını sürdürmesini de sağlayacaktır.

Yenilenen eski yapılar konut ve ticari kullanımlardan özellikle büro mekanı olarak kullanımdan başka, rekreasyonel kullanılışa ayrılmaktadırlar: Konaklama tesisi, lokanta, café, hediyelik eşya

dükkanı ve benzeri fonksiyonlar bu gibi yapıların korunmasında süreklilik sağladığı gibi, aynı zamanda da bunları çekici kılmaktadırlar. Aslında TTOK başkanı Ç. Gülersoy'a göre bu gibi yapılara yukarıdaki ticari fonksiyonlar dışında çeşitli kültürel fonksiyonlar da verilebilir; «müzik akademileri ve okulları, çiçek kursları açılabilir, moda merkezleri kurulabilir... Fakat bu fonksiyonlar verilirken unutulmaması gereken bir nokta vardır ki, o da yapının özelliği, niteliği, daha önceki fonksiyonu gibi yapının bünyesini bozmadan korumak ilkesidir. Yani yapının bünyesinin verilecek fonksiyona elverişli olması zorunludur. Aksi halde yapının özgünlüğü bozulacaktır» (TÜRSAB 67, 1988). Gerçekten de kültürel fonksiyon verilmiş bir çok yapının bu ilkelere uyulmadığı için büyük çapta değişime uğradıkları da açıkça gözlenmektedir. Bu ilkeden hareketle TTOK İstanbul'da bir çok yapıyı restore ettirip rekreasyonel kullanışa açmada öncülük etmiştir. Kurum ilk önce yapıları tek tek ele alarak, daha sonra değineceğimiz, daha geniş kapsamlı çalışmalara geçmiştir. TTOK Emirgân Korusu ve Yıldız Korusu (Parkı) içinde harap halde bulunan yapıları restore ederek ve ait oldukları dönemin özelliklerini kazandırarak, yeniden canlandırmıştır. Emirgân kompleksi içinde Türk üslubunda ve tam bir İstanbul evi karakterinde olan *Pembe Köşk* (onarımı 1982'de tamamlanmıştır), batı tarzı, «şale» üslubunda olan *Sarı Köşk* (1979) ve neo-klâsik batı tarzı *Beyaz Köşk* («Müzik Sarayı» olarak 1983'de açılmış); Yıldız Parkı içinde yer alan ve TBMM Saraylar Müdürlüğüne bağlı Yıldız Sarayı ve Şale Köşkü dışındaki çeşitli ünitelerden birisi olan Yıldız koruluğunun «19. yüzyıl Saray Bahçesi» üslubu içinde düzenlenmesi yapılmış, parkın en büyük yapısı olan ve Cumhuriyet döneminde bir süre Tanzimat Müzesi olarak kullanılan *Malta Köşkü* (1979'da onarılmış ve «Europa Nostra» ödülünü kazanmıştır) ülkemiz restorasyon hareketindeki ilk önemli örneği oluşturmuştur. Parkta kurumca onarılan *Çadır Köşkü* (1978-1983 arasında) de café olarak hizmet vermektedir. Kurum, park düzenlemesi çerçevesinde bu iki yapıya, Pembe ve Yeşil seralar ile kır kahvelerini de eklemiştir. Eski yaşantının canlandırılması yönünde bir başka düzenleme de *Çamlıca*'dır. Ancak, burada daha çok çevre düzenlemesi söz konusudur. TTOK'nın restore ettirdiği tek tek yapılar arasında Sultanahmet'de konaklama tesisi olarak çok tutulan «*Konak*», el sanatlarının merkezleşme ve sergilenme olanağını bul-

duđu yine Sultanahmet'de «İstanbul Sanatları Çarşısı» ile «Sarıç» (restaurant olarak kullanılıyor) da, zaten tarihsel eserlerle dolu olan Sultanahmet'in bütünlüğünü ve bir turizm merkezi olma durumunu pekiştirmektedir. Kurum, şehrin Anadolu yakasında, yüz-yılın başında Mısır Hıdiv'i tarafından konut olarak yaptırılan yapıyı da onararak ve çevresini düzenleyerek bir konaklama tesisi ve İstanbul halkının hoşça vakit geçirecekleri bir yer haline dönüştürmüştür. 400 kişilik konser salonu, 650 kişilik taraça ve bahçeleriyle Hıdiv Kasrı'nın «dünyadaki en otantik 'art nouveau' otel-restaurant'lardan birisi olduğu» belirtilmektedir (Weller, 1987).

TTOK'nın uygulamaları dışında, İstanbul'da başka bazı bir kaç yapı da rekreasyon amacıyla restore edilmiştir: Şehrin Anadolu yakasındaki Reşat Paşa Konağı özel sektör tarafından restore ettirilip Türk mutfağının temsilcisi bir restaurant olarak kullanılırken, Yeniköy'deki Sait Halim Paşa Yahısı da TAÇ Vakfı ve Turizm Bankası işbirliğiyle (1981-1986) müze, kumarhane, toplantı-defile yeri vb. gibi çok amaçlı kullanılmak üzere restore edilmiştir.

Yakın yıllarda özel sektörün de çok yıldızlı büyük oteller için restorasyon hareketinde yer almaya başladığını görüyoruz: Örneğin, 1918-1920 yılları arasında, Fatih çevresinde yangından zarar görenleri barındırmak üzere yapılan Hârikzedegân (yangına uğrayanlar) Apartmanları, daha sonraki adıyla «Tayyare Apartmanları» özel sektör tarafından onarılarak otel haline getirilmiştir. Bir kaç yapıdan oluşan bir bütün halindeki otel, şimdi Ramada zincirinin bir halkasını oluşturmaktadır. Bununla birlikte, bazı yapıların tipleri restorasyon yoluyla otele dönüştürülmeye uygun düşmemektedir. Bu durumda otelin mekan ihtiyacı da tarihsel yapının çevresine çok sayıda yapı eklenmesiyle karşılanmakta, yapı korunmak üzere restore edilirken, çevresindeki yoğunluk artırılır ve böylece coğrafi görünüm değiştirilirken söz konusu yapı da adeta sembolik duruma düşmektedir: Örneğin, Çırağan Sarayı'nda olduğu gibi. Aynı şekilde, çeşitli tartışmalara konu olan Taşkılla Binası'nın otel haline dönüştürülmeye uygun olmadığı ileri sürülmektedir.

Semt Öçeğinde Koruma: Sit Alanları ve Uygulamalar

Görüldüğü gibi, restorasyon ve koruma çabalarının daha çok yapı çapında olması dikkat çekicidir. Yapı gurubu olarak semt öl-

çeğinde ya da bir yerleşmenin tümünün korunmasına, ülkemiz büyüklüğü, yapı çeşitliliği ve yerleşme özelliklerine göre, ne yazık ki çok az örnek görebiliyoruz. Şehirleşme olayının henüz etkileyemediği ya da kenarda izole durduğu için kendi kendine korunmuş (yoksulluğun korunmaya yardımcı olduğu) bazı yerleşmeler (örneğin Göynük, Akçaabat) dışında «sit» alanı olarak ilân edilmiş yerlerde bile çeşitli nedenlerle restorasyon yapılamadığı için şehirseldokunun ve yapıların yeni tür yapılaşmadan kurtarılamadığını görüyoruz. Örneğin Edirne ve Konya gibi birçok şehrimizde artık toplu halde, yapı gurubu olarak korunacak yer kalmamıştır. Bu hususda ülkemizde mevcut yetki karmaşasının da rolü vardır. Örneğin, «sit» alanlarının ilanında ve tarihsel eserlerin korunmasında Kültür ve Turizm Bakanlığı, kendisine bağlı (Gayrimenkul Eski Eserler ve Anıtlar Yüksek Kurulu-yani Taşınmaz Kültür ve Tabiat Varlıkları Yüksek Kurulu) kuruluşlar vasıtasıyla çalışırken, şimdi bunlara Belediyelerin de eklenmesiyle karar verici organlar arasında bir karmaşa ortaya çıkmakta, zaman zaman da yetki el değiştirmektedir. Eski eserlerin (arkeolojik olanlar için bir güçlük yok) tanımının tam olarak yapılamaması-örneğin, Anıtlar Yüksek Kurulu tarafından önce eski eser olarak kabul edilen bir yapı daha sonra bu kapsamdan çıkarılabilmekte; daha önce tesbit edilen «sit» alanları daraltılabilmektedir (örneğin, Kütahya için belirlenen 200 hektarlık sit alanı daha sonra 80 hektara indirilmiş), eski eser envanterinin çıkarılamamış olması, bu konuda bir arşiv bulunmaması, restorasyonla ilgili malzeme eksiklikleri ve benzeri nedenler, ülkemizdeki şehirseldokuma çabalarını son derece güçleştirmektedir. Bu sorunlar, «koruma kararlarını kimin koruyacağı» gibi sorunların da eklenmesiyle çeşitli tartışmalarda ortaya konulmuştur. (TÜRSAB 67, 1988).

Bunların yanında korumanın başarısı konusunda engeller yaratan başka bir çok faktör sıralanabilir. Bunlardan daha çok fiziksel olan husus, özellikle tarihi evlerin kullanılan yapı malzemesi bakımından fazla dayanıklı olmamasıdır. Bu durum yapıların ömrünün kısa olmasına ve köhneleşmelerine neden olurken, yapı malzemelerinde standart olmaması ve değişik mimari dönemlere ait malzeme imalatının sürdürülmesi de yapıların ait oldukları döneme göre yenileştirilmelerini mümkün kılmamaktadır. Ancak, yine de bu fak-

törler toplumsal olanlar kadar önemli değildir. Gerçekten de, henüz toplumumuzda tarihi yapıları ama en çok da tarihi evleri koruma konusunda fazla bir kaygının olmaması korumayı güçleştirmektedir. Çok dar kapsamlı kalmış olarak bireysel koruma hareketi şimdiye kadar bazı yapıların ayakta kalmalarına yol açmıştır. Genelde yeni ve apartman tarzı yapılar özellikle genç nüfus arasında bir prestij unsuru olarak kabul edilmiş, yani gelişmiş ülkelerde restore edilen eski yapılarda oturmanın bir prestij unsuru sayılmasının tam tersi bir durum gözlenmiştir ülkemizde; insanlar önce daha rahat yaşama koşullarını arzu etmektedirler. Bununla birlikte, çeşitli şehirlerde yapılan restorasyon ve renovasyonlar, «Tarihi Türk Evlerini Koruma Derneği» gibi örgütlerin çabaları ve toplantıları ve güzel örneklerin halk arasında yaptığı olumlu etkiler, geç de olsa, koruma hareketine destek yaratabilmektedir. Ancak, hemen belirtilmesi gerekir ki, ülkemizde korumaya değer sayılabilecek şehirsiz doku örnekleri hızla azalmakta, yok olmakta; geriye tek-tük yapı örnekleri kalmaktadır. Koruma duygusunun A.B.D.'nde olduğu gibi, ancak orta ve alt sınıflara indikçe başarılı olabileceği inancı taşınmaktadır ki bu da mali sorunlar çözümlendiği takdirde mümkün olacaktır.

Taşınmaz (Gayrimenkul) Kültür ve Tabiat Varlıkları Yüksek Kurulu korunması gereken doğal, arkeolojik, tarihsel, kentsel sit alanlarını tesbit ve tescil etmekle görevli bulunmakla birlikte, bu tesbitlerini zaman zaman değişikliğe uğratmaktadır. Örneğin 1983'de Türkiye'de tescilli sit sayısı 741 iken, daha sonra 3 kentsel sit bu listeden çıkarılmış, başka 3 kentsel, 3 arkeolojik, 4 doğal, 1 tarihsel sit alanı tescil edilmiş ve toplam sayı 749'a çıkmıştır (Zeren, 1989). 1987 yılında bu kurulun koruma kararı aldığı ve koruma amaçlı imar planı yapılan ve onaylanan yerleşmeler şu şekildedir: Ankara-Kaleiçi, Ankara-Saraçoğlu Mahallesi, Antalya-Kaleiçi, Balıkesir-Merkez, Çanakkale-Bozcaada, Çanakkale-Gemlik, İçel-Merkez, İstanbul-Çatalca, İstanbul-Eminönü-Soğukçeşme, İstanbul-Eyüp-Rami, İstanbul-Fatih-Zeyrek, İstanbul-Sarıyer-Rumelihisarı, İstanbul-Üsküdar, İstanbul-Beykoz, İstanbul-Paşabahçe, İzmir-Kemeraltı, İzmir-Çeşme, İzmir-Foça, Kütahya-Merkez, Mardin-Merkez, Muğla-Merkez, Muğla-Bodrum, Muğla-Marmaris, Sinop-Boyabat, Tekirdağ-Merkez, Zonguldak-Bartın. Koruma amaçlı imar planı yapım sürecinde olanlar

ise şunlardır: Ankara-Kalecik, Balıkesir-Ayvalık, Bursa-Merkez, Bursa-Mudanya, Diyarbakır-Merkez, Edirne-Merkez, Gaziantep-Merkez, Hatay-Merkez, İstanbul-Eminönü-Süleymaniye, İstanbul-Fatih Yedikule, Kütahya-Tavşanlı, Muğla-Datça, Muğla-Fethiye-Kayaköy, Trabzon-Merkez, Urfa-Birecik, Zonguldak-Safranbolu. Ancak, imar planı uygulananlarda da bu planlara uyulmadığı bir gerçektir. Örneğin belediyelerin 11'inde koruma kararlarının büyük kısmı ya hiç uygulanmamış ya da kısmen uygulanmaya konulmuş bulunmaktaydı. Zaten kentsel sit alanlarının çok azında imar plânı onaylanmış-103 kentsel sit alanının ancak 26'sında-, 16'sında da yapım sürecinde bulunurken, 25'inde geçiş dönemi yapılanma koşulları belirlenmiş, 36'sında ise yalnızca sınır ve tescil kararı alınmıştır (Zeren, 1989).

Sahip olduğu yapı tarzları bakımından korunmaya değer görülen bazı yerleşmelerde, alansal büyüme ve nüfus artışı henüz yoğunlaşmadan, koruma hareketine girildiğinde bazı olumlu sonuçlar alınabilmektedir. Örneğin, *Bodrum* evlerini korumak üzere yıllarca önce karar verildiği halde, korumanın nasıl yapılacağı, halkın gücü yetmediği için kimin finanse edeceği gibi sorunlar korumayı geciktirdiği ve güçleştirdiği halde, kesin ve erken alınmış kararlar yerleşmenin merkezi çekirdekteki özgün görüntüsünün çevredeki hızlı ve yoğun yapılaşmaya rağmen olabildiğince iyi korunmasında rol oynamıştır. *Muğla* evlerinin korunması için de benzeri çabalar ve halkın bilinçlenmesi olumlu rol oynamıştır; her ne kadar basında zaman zaman korunmanın iyi sürdürülemediği yazılıyorsa da, yazlık dinlenme faaliyetlerinin baskısı altında yoğun bir yapılaşmaya sahne olan Ayvalık'ta da, turistlerin ilgisi sayesinde, eski yapıların restorasyonu ve daha konaklama tesisi (pansiyon) olarak kullanımına girilmiştir. Bu amaçla toplam 1567 tarihi evin 25'i restore edilerek 450 yatak kapasitesi elde edilmiştir. Yerleşmenin tümüyle korunması konusunda en çok üzerinde durulan ve çeşitli çalışmalar yapılan *Safranbolu*'da, özellikle yapılardaki malzemenin çabuk bozulabilir olması yüzünden, koruma işlemi finansman olmaması vb. nedenlerle büyük ölçüde aksamıştır. Bu yerleşmede evlerin zamanla viraneleşmesi nedeniyle içlerinde oturanların sayılarının iyice azalması da korumada en önemli sorunlardan birisidir. Sevindirici olan husus TTOK'nun 2. Asmazlar Konağını otel yapmaya başlaya-

rak Safranbolu'yu ele almış olmasıdır; böylece buradaki tarihsel dokunun hiç değilse kalan kısmının kurtulma umudu artmaktadır. Aynı kurumun daha küçük kapsamlı bir uygulama projesi de İstanbul'da Zekeriyaköy'dür. Kurtarılmayı bekleyen ve kamuoyunun dikkatine sunulmuş yerleşmelerden biri de, ana karayolundan uzak düştüğü için şans eseri olduğu gibi kalmış *Göymük'tür* (Bolu). Bolu'nun kendi evleri de korunmaya değer olduğu halde, daha büyük şehirlerdeki gibi ülkemizdeki modern şehircilik anlayışına kurban gitmektedirler. Salihli ve Akşehir'e göre daha az geliştiği için geleneksel Osmanlı evlerinin korunma şansını bulduğu *Kula'nın* kendine özgü mimarisi ile korunması gerekir. Aslında, şehirlerimizin büyük bir çoğunluğunda korunmaya değer, o şehir halkının geçmişle bağlantılarını kuran tarihi semtler bulunmaktadır: Örneğin, bir çok şehrin bir Kaleiçi semti vardır. Eski Ankara (Keleş, 1971) olarak anılan Ankara Kaleiçi, İzmir Kaleiçi, Diyarbakır Kaleiçi (bu yıl restorasyon çalışmalarına başlanacağı belirtiliyor), Antalya Kaleiçi vb. gibi. Bunun yanında hâlâ bir kısım tarihi semtlerin ya da yapılar topluluğunun ayakta kaldığı ve şimdi onarım ve koruma önlemlerini bekleyen çeşitli şehirlerin sayısı da önemli miktarlara ulaşmaktadır. Bunlardan bazılarında çeşitli girişimler de yapılmıştır: Örneğin, sivil mimari açısından en zengin şehirlerden biri olan *Amasya'da* Hazeranlar Konağı'ndan başka, Yeşilirmak kıyısındaki Yalıboyu Evleri de korunmaya alınmış. Bu şehirde halkın bilinçlenmesi ve nüfus artış hızının ve konut talebinin de buna bağlı olarak çok yüksek olmaması koruma işlemi kolaylaştıracak gibi görünmektedir. *Tokat'da* da eski evlerin bulunduğu sokakların kısmen restorasyonuna başlamış bulunmaktadır.

Bir tepe üzerinde yer alan kübik biçimli evleriyle çok değişik ve ilginç bir şehir olan ve «sit» alanları kapsamına alınan *Mardin'de* de şehirsiz dokunun korunması çabaları vardır. 1984'de 362 tarihi eser korunmaya alınmış durumdadır. Mardin'deki her konut birimi kendi içinde küçük bir kale gibidir. Topoğrafyaya ve iklim koşullarına son derece uygun olarak taştan yapılmış düz damlı yapılar İslâm ve Anadolu Türk Kültür ve mimarileri arasında bir köprü görevi üstlenmiştir (Sayılan, 1987). Mardin Ovası'ndan bakıldığında, birbirleri üstüne dizilmiş görünümleriyle 2-3 katlı konutlar çok katlı blok apartman izlenimi vermektedirler. Mardin, Anadolu kasaba-

larının çoğu gibi, bir plandan yoksun olmakla birlikte, güneş ve sıcaktan korunma en büyük endişe olduğundan, sokaklar yapıların birbirlerine gölge etmesini sağlayacak şekilde uzanırlar. Büyük çoğunluğu yüz yıllık olan evlerin, taş işçiliği değişmediği için, yenilerinden ayırdedilmesi güçtür. Bu durumun bütünüyle korunması gereken kent dokusundaki koruma olayını kolaylaştıracağı doğaldır. Yine, Mardin gibi değişik bir mimari yapıya sahi olan ve baraj nedeniyle ortadan kalkacak olan *Hasanlıcağ*'in de kurtarılması için çabalar harcanmaktadır.

«Sit» alanı kapsamına alınmak da korunmanın kesinkes sağlanacağı anlamına gelmemektedir. Bunların aynı zamanda koruma plânlarının da yapılması ve daha da önemlisi halkın bu olayı benimsemesi gerekli. Ayrıca, «sit» alanı kapsamının da, çeşitli gerekçelerle zaman zaman daraltılması sit alanı içinde kalan yapı sahiplerinin kendilerinininkinin de bu kapsamdan çıkacağı beklentilerini arttırmaktadır. Gerçekten de sit alanı kapsamı sık sık değişikliğe uğratılmaktadır: Örneğin, *Tekirdağ* için 1979-1981 arasında bir sit alanları koruma planı yapılmış ve ilk elde olumlu sonuçlar vermişse de, Belediye'nin isteği ile sit alanı daraltılınca, anıt sayısı yarı yarıya azaltılmış. İmar planı ile koruma planının ayrı zamanlarda yapılması, başka şehirlerde olduğu gibi, burada da olumsuz sonuç doğmasında etken. Yine burada da kamuoyunun herhangi bir tepkisi olmadığından koruma tedbirleri başarılı olmamaktadır (Eruzun, 1989).

Geleneksel şehir dokusu 1960'lardan sonra bozulmaya başlayan *Kütahya* koruma planı ise, *Tekirdağ*'ın tersine imar planı ile aynı zamanda yapılmış, 1981-1983 arasında tesbitler yapılmış ve «sit» alanı olarak kabul edilen şehir merkezinde 500'ün üzerinde sivil mimari örneği yapının korunması kararlaştırılmış. Ancak plan Belediyece bir yıl bekletilmiş. O sırada Kültür ve Tabiat Varlıkları Yüksek Kurulu'nun kurulmasından sonra sit alanı daraltılarak 200 hektardan 80 hektara düşürülmüştür. 500'ü aşkın tescilli sivil yapının sayısı da yarı yarıya azaltılmış. Türkiye Tarihi Evleri Koruma Derneği'nin yakın yıllarda her yıl düzenlemekte olduğu *Türk Evleri Haftası*'nın 5.si 1987'de *Kütahya*'da yapılmış koruma ve değişiklik önerilerini Belediye de benimsemiştir (Balci, 1989). Bunlardan birisi olan yapı yüzlerinin de kamuya ait sayılması ve onarımının Be-

lediyece yapılması önerisine uygun olarak Eđdemir Sokak, Behti Sokak, amlıbahe Sokak ve Germiyan Sokađındaki Tarihi yapıların nyüzleri restore ettirilmiřtir. Ancak, bu ařamaya kadar, rneđin İstanbul Sokađı, Muđla Sokađı gibi birok nemli sokak kaybedilmiř durumdadır. Korumanın halen nem kazanmasında nemli bir etken řehrin son bir-ka yıl iinde Anadolu turlarının geiř yolu zerinde olması yznden turistik amalı restorasyonun neminin kavranmıř olmasıdır. Yukarıdaki sokaklardan bařka, Ulucami ve evresi, Pekmez Pazarı, Tahıl Pazarı, Kk Hamam ve evresi, Saray Hamamı ve Yeřil Cami evreleri de koruma ve ađdař řehirsel dzenleme ile ele alınmayı bekliyor. Korunması amalanan bazı yerleřmeler iin Kltr ve Turizm Bakanlıđı zaman zaman yayın da yapmaktadır: rneđin, «Ayvalık'ta Tarihsel Dokunun Korunması ve Turizm Amalı Kullanımı» (1984), «Kuřadası Tarihsel Dokusunun Turizm Amalı Kullanımı zerine Bir Deneme» (1977) gibi. Bakanlık bu konuya eđilen bir de seminer dzenlemiřtir : «Eski Kent Dokularının Korunması ve Planlanması Seminer», Bursa, 1987.

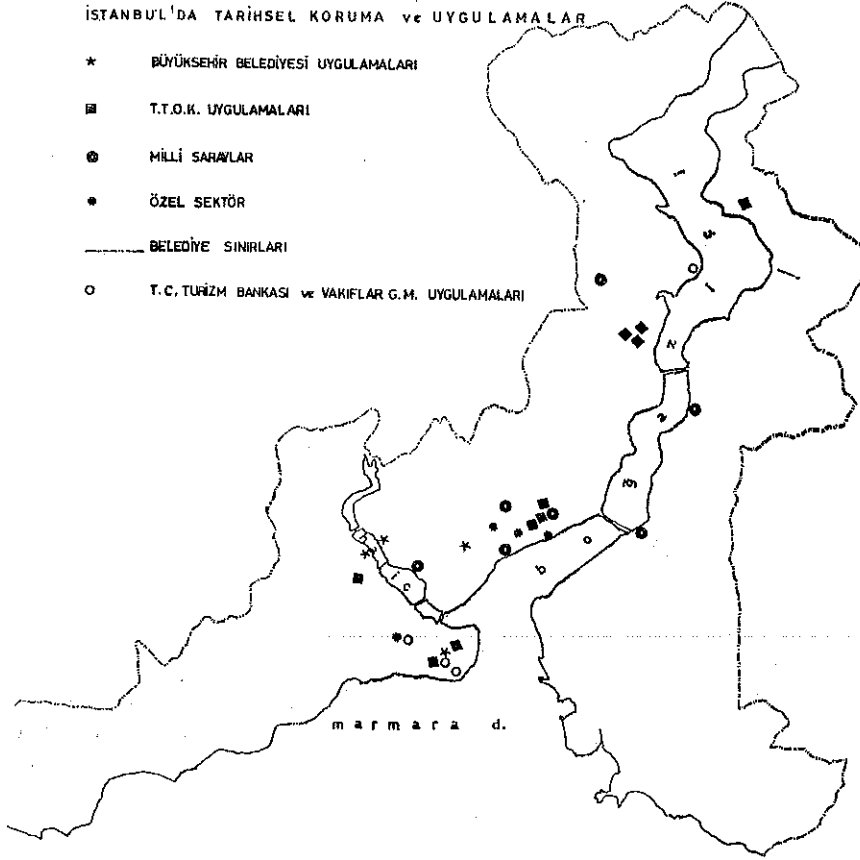
Koruma yoluyla gemiřteki hayatın canlandırıldıđı semtlere halkın duyduđu ihtiya ve gsterdiđi rađbet, İstanbul'da, ařađıda deđineceđimiz, uygulama rneklerine gsterilen ařırı talepte aıkca yansımaktadır. Gerekten de, giderek artan bir řekilde İstanbul'da bazı semtlerdeki evler, koruma umudu ve olasılıđıyla, aynen Batı lkelerinde olduđu gibi, şimdiden prestij ve deđiřiklik arayan sanatlar, entellekteller tarafından satın alınmaktadır. rneđin Ortaky'n kıyı kesimi ve Zeyrek bunlar arasındadır. zellikle Bođazii'ndeki yalı, kşk ve bařka evlerin restorasyonunun hız kazanmasında da bu řekilde bir prestij rol olmakla birlikte, Bođazii'nin «sit» alanı kabul edilmesinden sonra, korumanın gelmesi beklenirken ve gerekirken, bu kesimdeki boř alanların yapılařmasına paralel bir «pay kapma kaygısı» da rol oynamaktadır. İstanbul'da tarihi yarımda iinde gemiřte nemli bir konut alanı olan «Sileymaniye Klliyesi ve evresi» de «sit» alanı kapsamına alınmıř ve buradaki 300 dolayında sivil mimari rneđi yapının restorasyonu Byk řehir Belediyesince ve bazıları da İstanbul niversitesince stlenilmiř olmakla birlikte, semtin korunması ynnde sahipleri tarafından restore edilen bir-ka yapı dıřında, pek bir geleiřme izlenememektedir. zellikle onaltıncı yzyılda elit zmrenin konut

alanı haline gelen ve ahşap konaklarıyla ünlü Kirazlımescit Sokağı üzerinde durulmuştu. 1950'lerden itibaren, hafif sanayinin de gelmesiyle, tarihi dokusu hızla bozulmaya başlayan Süleymaniye'de 1950-1970 arasında ahşap evlerin sayısı 2000'den 525'e düşmüştü (Özçay, 1983). 1977'de Eski Eserler ve Anıtlar Yüksek Kurulu 40 hektarlık bir alanın koruma altına alınması ve özel bir koruma-geliştirme planı hazırlanmasına karar verdi. 161 adet Osmanlı ve Bizans yapısına ek olarak 314 tahta evin de korunması tasarlanmıştı. UNESCO ve Birleşmiş Milletler Kalkınma Fonu'nun da desteği sağlanarak, eğitim-kültür, konut ve rekreasyon fonksiyonları verilecek yapıların, değindiğimiz gibi, ancak bir kaç tanesi renove edilmiştir.



Foto 4 — İstanbul'un koruma projesi uygulanacak bir semti olan Süleymaniye'de tarihi yapıların en yoğun olduğu sokaklardan biri : Kirazlımescit.

Diğer geniş kapsamlı koruma projelerinden birisi «Ankara Kaleiçi»ndeki evlerin restorasyonu ve korunması; diğeri de İstanbul'da «Tarlabaşı» projesi olarak ünlenen «Beyoğlu-Galata turizm gelişim projesi»dir. Bu proje kapsamında özellikle İstiklâl Caddesi'nde bazı yapıların restorasyonları tamamlanmış, Çiçek Pasajı da yenilenmiştir. Ancak, Beyoğlu'nu, Tarlabaşı'nı, Galata Kulesi ve çevresini içine alan bütün içinde bunların payı doğal olarak küçük kalmaktadır. Bunun yanında, koruma alanı içinde kalan bazı yapılar da, tüm karşı çıkmalara rağmen yıkılmış ve Tarlabaşı yolu genişletil-



Şekil 4

miştir⁴. Proje kapsamında, mevcut yapılarda küçük otel ve pansiyonların oluşturulmasıyla toplam 17.500 yatak kapasitesi ortaya çıkacağı hesaplanmaktadır. Restorasyon görmesi gereken yapıların da 3000 dolayında olduğu belirtilmektedir. Yapıların turistik konaklama ağırlıklı düzenlenmesi düşünülmeyle birlikte, merkezde yerleşik nüfus bulunmasının yararları bakımından, % 50 oranında konut fonksiyonu verilmesinin uygun olacağı da öneriler arasında bulunuyor (TÜRSAB 26, 1984). Çok uzak bir olasılık gibi görünüyorsa da, proje gerçekleşebilirse, özellikle A.B.D.'nde örneklerini gördüğümüz, «koruma yoluyla şehir içindeki bozulmuş semtlere hayatîyet kazandırılması»na ve semte yeni bir imaj kazandırılmasına önemli bir örnek oluşturacaktır. İstanbul'da yine sivil mimarinin örneklerinden biri olan Akaretler de (Beşiktaş) apart otel haline dönüştürülerek Ramada zincirine eklenecektir.

«Semt ölçeğinde koruma» ya da «geçmiş hayatın yeniden canlandırılması» şeklinde gerçekleştirilen uygulama örneklerine gelince: Bu konuda da ilk adımları TTOK'nun attığını görüyoruz. Kurum, daha önce sözü edilen, Yıldız ve Emirgân koruları içindeki düzenlemelerinden başka «Kariye Müzesi ve çevresi»ni içine alan bir çevre düzenleme ve şehirselleştirme koruma örneğiyle İstanbul'da geçmiş hayatı, küçük bir kesimde de olsa, ilk kez canlandırmıştır. Osmanlı dönemindeki havasını koruyarak 30-40 yıl öncesine kadar gelmiş olan Kariye Camii ve çevresi şehirleşmenin neden olduğu bozulma sonucu harabeye dönmüştü. Cami (şimdi müze) çevresinde yeniden yapılaşmaya izin verilmemesi nedeniyle evler apartman haline dönüşmemiş, ancak köhneleşmişti. On yıl içinde evler kurum tarafından yenilenip, çevre düzenlenmiş, evlerin restorasyonuna ev sahipleri de kısme katılırken eskiye uygun bir şekilde yapılmış yeni bir ev de görüntüye eklenmiştir (TÜRSAB 40, 1986). Bunda amaç, düzenlenen çevrenin yalnızca «müze» olmasını engellemek, ona hayatîyet kazandırmaktadır (TTOK 60. yıl, 1983). Kariye Müzesi ve çevresi bu kapsamda ilk örnek olarak öncü olmuştur.

TTOK'nun ikinci başarılı uygulaması Sultanahmet'deki «Aya-sofya Pansiyonları» olarak anılan binaların yer aldığı *Soğukçeşme*

4 Kahire'de benzer şekilde yapılan bir ekspres yolun (Al Azhar Caddesi) da Eski Kahire'nin kalbini dramatik biçimde böldüğü ve şehrin İslâmî mimari mirası üzerindeki fiziksel baskıyı arttırdığı belirtilmektedir (Jenner, 1985).

Sokağı'dır. Ayasofya'nın arkasında harabe halindeki bir dizi evin bazıları restore edilerek bazıları da eski biçimlerinde yeniden inşa edilerek yine eski İstanbul görünümünü yeniden canlandırılmıştır. Evlerin bazılarında 130 yatak kapasiteli 9 küçük otel şeklinde konaklama tesisi fonksiyonu verilirken, bazılarının alt katları da şekerçi, Café ve benzeri kullanımlara, birisi de «İstanbul Kitaphığı» şeklinde ayrılarak sokağın tam bir çekicilik alanı oluşturması sağlanmıştır. Aynı zamanda da, burası, Sultanahmet'deki tarihsel havanın bir parçası olarak onu tamamlamıştır (1985 yılında). Soğukçeşme Sokağı başka şehirlerimize de örnek olmuştur. Örneğin Tokat'da geleneksel evlerden oluşan bir sokaktaki evler restore edil-

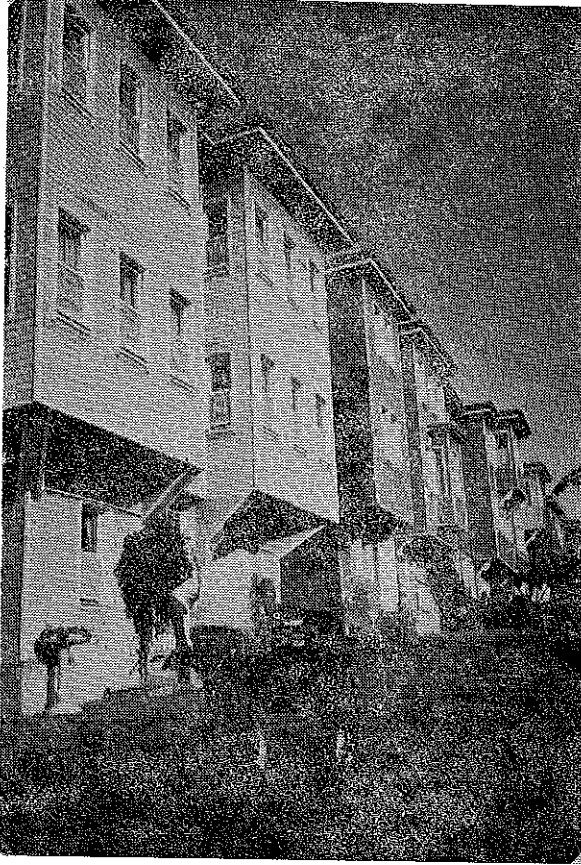


Foto 5 — Sultanahmet'de Soğukçeşme Sokağı'nda restore edilmir evler dizisi : Ayasofya Pansiyonları.

miş (tamamlanmak üzere); Adana'da Belediye Seyhan Caddesi üzerindeki 18. yüzyıldan kalma evleri koruma kararı almış; Bursa Belediyesi Kale Sokağının restorasyonuna başlamıştır.

Ülkemizden geniş kapsamlı bir başka örnek olarak da *Antalya Kaleiçi*'ni verebiliriz. Turban'ın esas olarak yat limanını düzenlemek üzere başlattığı çalışma, kale içinde yer alan tarihsel evlerin onarımı ve turistik fonksiyonlar kazandırmaya çalışmasıyla başarılı bir koruma uygulamasına dönüşmüştür. Yat limanı düzenlemesi 1984 yılı «Altın Elma» ödülünü de kazanan Antalya Kaleiçi Kompleksi'nde rekreasyon alanı, Adalya Oteli ve yat limanı kompleksi restorasyonunun tümünü Turizm Bankası yürütmüş ve finanse etmiştir. Kaleiçi olarak anılan anılan 42 hektarlık alanda Osmanlı sivil mimarisinin örnekleri, sanayi ve ticaretin sokakların darlığı nedeniyle bu kesime girememesi yüzünden, günümüze kadar bozulmadan gelmiştir. Restorasyon çalışmaları 1973 yılında başlamıştır; 1972 yılında «sit» alanı ilan edilmesinden sonra. Limanın düzenlenmesinden başka, limanı çevreleyen iki duvarın arkasında iki yerleşme noktası koruma projesinin çekirdeğini oluşturmuştur. Bunlardan birisi «Yivli Minare» ve çevresi, diğeri de Balık Pazarı Sokak ile Zafer Sokak ve Cami Sokağı'nın birleştiği noktanın çevresindeki alan. Eski Antalya ya da Kaleiçi, özellikle son bir kaç yıl içinde büyük yapı bloklarıyla dolan modern şehire zıt görüntüsüyle son derece farklılık yaratmakta ve gerek turistler gerekse yerli halk için bir gecikilik alanı oluşturmaktadır.

Yukarıdaki uygulama örneklerinin artırılması ve her şehire yaygınlaşması zorunluluğunu vurgularken, özellikle İstanbul'da ve diğer büyük şehirlerde bir çok yapı stoğu ve kültürel değerlerin zaman içinde hızlı bir şekilde ortadan kaldırıldığı ve böylece şehirlerin coğrafi görünümünün değişime uğratıldığını da belirtmek gerekir. Örneğin, İstanbul'un eski durumunu canlandıran bir çok sokak artık ortadan kalkmıştır-nitekim, filmciler eski hayatı canlandırabilecekleri bir ortam bulamamaktan yakınmaktadır. Tarihsel coğrafi ortamların ortadan kaldırılması yanında, bazı değişikliklerle başka amaçla, özellikle rekreasyonel/turistik amaçla, kullanılabilir yapı stokları da yıkılmaktadır: Örneğin Haliç kıyısında eski Hâl binaları, hiç değilse bir kısmı, yazının daha önceki bölümlerinde değinilen Quincy Market (Boston), Pike Place Market

(Seattle) ya da Covent Garden (Londra) gibi rekreasyon ve rekreasyonel alış-veriş amaçlarıyla değerlendirilebilirdi ki, bu da Tarihi Yarımada'nın yapısına da uygun düşerdi. Şimdi, Hal'in daha geri kısımlarındaki Sümerbank'ın Defterdar Fabrikası'nın rekreasyonel bir kullanılışa dönüştürülmesi tasarlanıyor.

Görüldüğü gibi, ülkemizde yakın geçmişe ait tarihi şehir ve semtlerin korunması, çeşitli nedenlerle mümkün olamamıştır. Nüfusun az, dolayısıyla konut talebinin yoğun olmadığı, ekonomik durumun da kötü olduğu yerlerde yapılarda viraneleşme meydana geliyorsa da, yapılar kendiliğinden korunmuş olmaktadır. Ancak bu durumlarda da özellikle konutların renove edilerek yine konut olarak kullanımının sağlanması yoluna gerek sosyal statü gerekse kültürel statü (Kuban, 1989) nedeniyle, pek gidilmemekte; eski benimsenmemekte ve eski yerine apartman yapımı tercih edilmektedir. Böylece, ülke düzeyinde küçük kalan örnekler hariç, korumanın pek de iyi bir durumda olmadığı açıktır. Özellikle semt ölçeğinde bir çevre rehabilitasyonuna gidilemeyince yapılar birer birer yıkılıp yerine yenileri yapılmaktadır. Ancak, yakın yıllarda, turizmin teşvik ve talep ettiği tarihi yapılara yeniden can verme hareketleri, «ekonomik kazanç» kaygısının «tarihi miras»ın korunması kaygısından ağır basması nedeniyle, hızlanmıştır. Nitekim, turistik kesimlerde eski yapı sahipleri «Eski Eserlerin Turizm Amaçlı Kullanımına Yönelik Yatırımlara Sağlanan Kredi»den yararlanmaktadırlar.

S O N U Ç

Tüm dünyada korunma kapsamına alınan tarihsel yapılar (arkeolojik önemi olanlar dışında) ve semtlerin çok büyük çoğunluğu şehirlerde yer almaktadır. Bunların korunması da şehirselleşme ve büyüme süreci içinde bir sorun olarak ortaya çıkmaktadır. Şehirlerde tarihsel yapı ve semtlerin birer birer ortadan kaldırılmasıyla bunların yerini apartmanlar, çok katlı işyerleri, geniş caddeler, otoparklar ve üst geçitler almıştır. Halkın geçmişe duyduğu özlem ve farklılık arayışı geriye kalanların daha da geç kalınmadan kurtarılmasını, bazılarının yeniden inşa edilerek canlandırılmasını adeta zorunlu kılmaktadır.

Bir çok insan ve işyeri kendilerinin olduğunu hissedebilecekleri ayrıcalıklı bir «yer duygusu»nu aramaktadırlar; bu da ancak bir zaman önce modası geçmiş ve değersiz olarak nitelenen yapı ve semtlerin korunması ve onarılmasıyla başarılabilir. Bu yapı ve semtler ise, yazının başında da değinildiği gibi, mutlaka mimari değeri olanlar değil, artık halk için bir önemi olan ve onların anılarında yer eden yapı ve semtlerdir.

Şehirlerle ilgilenen coğrafyacılar da, artık tek tek yapıların korunmasından uzaklaşıp, belirli mekânların, coğrafi görünümlerin korunması şekline dönmüşen bu yeni koruma hareketinin giderek artan önemini gözönüne almak zorunluluğunda kalmışlardır. 1950'ler ve 1960'larda şehirlerdeki değişime hakim olan faktörler (daha fazla mekân ihtiyacı, ucuz arazi, ulaşım kolaylıkları, vb.) artık her şehirde geçerli olmamaktadır. Şehir planlanmasında arazi kullanımında çeşitli faktörlerin rolünü gözönüne alarak önerilerde bulunan coğrafyacılar şehrsel korumada da, gerek korunması gereken tarihsel ve hatta güncel coğrafi görünümler, gerekse bunların şehrin diğer alanları ve fonksiyonlarıyla ilişkisi üzerine de fikir verebilmektedirler. Çünkü coğrafya bir mekân bilimidir ve belirli bir mekân parçasının analizini yapmak da coğrafyacının görevidir.

Tarihi ya da insan için önemi olan çevrelerin korunmasında, daha önce de belirtildiği gibi, «tarihi ve kültürel mirasın korunması» güdüsünden çok «ekonomik» güdüler ağır basmaktadır. Ekonomik olanlarda da esas itici gücü turizm oluşturmaktadır. Gerçekten de, geçmişe ait ve günümüze kadar gelmiş coğrafi görüntülerin korunması ya da yeniden canlandırılması herhangi bir alanın bir başkasından farklılığını yansıtması bakımından zaten amacı «farklılığı aramak» olan turist için, büyük önem taşımaktadır. Dolayısıyla, koruma hareketiyle, turizmden sağlanan kazanç da büyük olacaktır. Dünyadaki örnekler ile ülkemizdeki küçük çaplı koruma örnekleri bunu açıkça yansıtmaktadır. Nitekim, turizmden kazanç sağlamak isteyen Türkiye gibi çeşitli ülkeler artık eski yapı ve semtlere yeni bir gözle bakmaya başlamışlardır. Bunlardan birisi olan *Singapur* «modernleşme programı sonucu olarak en iyi bir şekilde eski yapılarla, geleneksel ve yol kenarı faaliyetleriyle sembolize olan Oryantal hava ve çekiciliğinin tüm özelliklerini ortadan kaldırdığından» yakınan bir ülke ve şehirdir (Forster, 1988). Çinliler, İngilizler ve Arapların hep birlikte, ekonomik nedenlerle geldikleri bu ülkede yaratıkları kültürel ve fi-

züksel unsurlar (en belirgin bir şekilde de kurdukları Chinatown, Küçük Hindistan, Kolonyal Çekirdek ve Sultan Camisi'nin yer aldığı Arap Mahallesi, Kampong Glam gibi kendi mahalleleri) gibi değerler üzerinde durulmaması yüzünden Singapur giderek turistlere daha az çekici gelmeye başlamış, 1986'da şehrin bir bütün halinde ilk planının oluşturulmasıyla koruma önem kazanmış. Bu korumada, biraz önce değindiğimiz gibi, mimari değerler kadar beşeri ve kültürel değerlerin de gözönüne alındığı belirtilmektedir (Forster, 1988). Korumada özel sektörden de yardım istenmişse de devlet büyük yük taşıyor; örneğin Chinatown'da arazi ve yapıların % 30'u devletin. Renovasyondan sonra yapılar 99 yıllığına kiraya verilecek. Singapur için koruma bilincinin yerleşmesinden sonra en önemli sorun, yapıları hızla tahrip eden tropikal nemli iklim- bu nedenle malzeme önem taşımaktadır.

Bununla birlikte, özellikle tarihi şehirlerin varolması ve korunması sırasında çok çeşitli sorunlarla karşılaşmaktadır. Her ne kadar bu sorunlar diğer şehirselleşme merkezlerinkine benziyorsa da, şehir içi tıkanma, motorlu araç trafiğine iyi bir uyum sağlayamayan sokak planları vb. nedenlerle doğurdukları sonuçlar tarihi şehirlerde daha ağır olmaktadır. Trafiğin düzenlenmesi ve kontrolü bu gibi şehirlerde tıkanıklığın giderilmesi açısından önem taşırken, aynı zamanda da otoların yarattığı egzost dumanı ve titreşimden en çok eski yapılar zarar görmektedirler (Özgüç, 1984). Ziyaretçi sayısının fazla olması da tarihi şehirlerde olumsuz koşullar ve ağır bir baskı yaratmaktadır. Bir çok tarihi şehrin ziyaretçi sayısının sınırlanması bile önerilmektedir. Örneğin, Le Corbusier Venedik şehrine turistlerin «bilet keserek ve sayıları sınırlanarak» girmelerini önermektedir. Bir başka sorun da başarılı restorasyonların daha önce belirtildiği gibi, gayrimenkul fiyatları ve kiralarda enflasyona yol açmalarıdır.

Son olarak, zengin bir tarihi ve kültürel mirasa sahip olan ülkemizde, yukarıda ele almaya çalıştığımız çeşitli koruma örneklerinde olduğu gibi, koruma olayının ciddi bir şekilde ele alınması gerektiğini tekrar vurgulamak yerinde olacaktır. Koruma olayına tek tek yapı ölçeğinde bakmaktan kurtulup daha geniş kapsamlı bir bakış açısını benimsemek; halkı bu yönde bilinlendirmeye çalışmak; özellikle turizm yoluyla bir ekonomik kazanç da sağlamak söz konusu olduğuna göre, halk için önemi olan geçmiş coğrafi görünüşleri tüm özellikleriyle korumaya çalışmak zorunluluk haline gelmiştir.

BİBLİYOGRAFYA

- AGNEW, J. - BAILLIE, S.J. 1988. «Preservation or... Spaghetti Junction?» *The Geographical Magazine*, January, s. 31-36.
- ASTLES, A.R. 1972. *The Evolution and Role of Historic and Architectural Preservation within the North American City*. Simon Fraser University.
- BALCI, P. 1989. «Türk Evleri Yaşamalı», *Hürriyet*, 10 Şubat.
- BERRY, B.J.L. 1974. *The Human Consequences of Urbanisation*, Bristol.
- BRIX, M. 1982. «Alsfeld. Historischer Stadtkern», *Denkmalpflege in der Bundesrepublik Deutschland*, Bonn, s. 82-84.
- BRIX, M. 1982 A. «Nürnberg Masstabliche Neubebauung eines zerstörten Stadtkerns», *Denkmalpflege in der Bundesrepublik Deutschland*, Bonn, s. 34-37.
- BOLLEROY, F. - HARTMAN, A. 1982. «Berlin-Charlottenburg. Ein Modellverfahren zur Modernisierung eines historischer Stadtgebietes», *Denkmalpflege in der Bundesrepublik Deutschland*, Bonn, s. 56-59.
- BUTLER, M.H. - BUTLER, N.T. 1976. *Urban Dwelling Environments: Istanbul, Turkey*, Massachusetts Institute of Technology.
- CATLING, P.S. 1978. «Down South in New Orleans», *The Geographical Magazine*, April, s. 472-475.
- CONZEN, M.R.G. 1975. «Geography and Townscape Conservation», *Giessener Geographische Schriften* 35, s. 95-102.
- DANNENBERG, L. 1987. «Paris Reborn. From Swamp to Swank. A Historic Quartier comes to Life», *European Travel and Life*, May, s. 64-75.

- DÖLLENG, R. 1982. «Denkmalschutz und Denkmalpflege in der Bundesrepublik Deutschland», *Denkmalpflege in der Bundesrepublik Deutschland*, Bonn, s. 9-21.
- ERUZUN, C. 1989. «Kentsel Sitlerin Korunmasında Yerel Yönetimlerin Önemi», *Tarihi Kentlerde Planlama Düzenleme Sorunları*. Türkiye 11. Dünya Şehircilik Günü Kollokyomu, Ankara, s. 37-40.
- FORD, L.R. 1975. «Historic Preservation and the Sense of Time: The Role of Geographer», *Historical Geography Newsletter* 5, s. 1-15.
- FORD, L.R. 1978. «Continuity and Change in Historic Cities: Bath, Chester and Norwich», *Geographical Review*, No. 68, s. 253-273.
- FORD, L.R. 1979. «Urban Preservation and the Geography of City in the U.S.A.», *Progress in Human Geography*, No. 3, s. 253-273.
- FORD, L.R. - FUSCH, R. 1976. «Historic Preservation and the City: The Perception of German Village by Those Just Beyond», *Proceedings of the Association of American Geographers* No. 8, s. 100-114.
- FORSTER, P. 1988. «Task Force Tourism», *Geographical*, December, s. 38-41.
- FUSCH, R. 1978. «Historic Preservation and Gentrification: A Search for Order in the Urban Core», Paper presented at the Meeting of the *Association of American Geographers*.
- GOODEY, B. 1977. *Interpreting the Conserved Environment: Issues in Planning and Architecture*, Oxford Polytechnic, No. 29.
- HAREVEN, T.K. - LANGENBACH, R. 1978. *Amoskeag: Life and Work in an American Factory City*. New York, Pantheon.
- HAREVEN, T.K. - LANGENBACH, R. 1980. «Work Space, Living Space and Historical Identity», *Our Past Before Us. Why Do We Save It?* (Ed. Lowenthal ve Binney), Londra 1981.

- HARRIS, C. 1978. «The Historical Mind and the Practice of Geography», *Humanistic Geography Problems and Prospects* (Ed. D. Ley ve M.S. Samuels), Londra, s. 124-137.
- JACOBS, J. 1961. *The Death and Life of Great American Cities*. New York.
- JAKLE, J.A. 1974. *Past Landscapes: A Bibliography for Preservationists Selected from the Literature of Historical Geography*. Montebello.
- JAKLE, J.A. - TRAVIS, R.W. 1980. *Preserving the Past Landscapes: Historic Preservation as Environmental Management*, Penn.
- JENNER, M. 1985. «Cairo in Peril. Conserving an Islamic Heritage», *The Geographical Magazine*, September, s. 474-480.
- KAIN, R.J.P. 1975. «Urban Conservation in France», *Town and Country Planning* 43, s. 428-432.
- KAIN, R.J.P. 1978. «Conservation Planning in France: The Marais», *Urbanism Past and Present* 7, s. 22-34.
- KEARNS, K. 1983. «Dublin's Crumbling Fair City», *The Geographical Magazine*, February, s. 80-85.
- KELEŞ, R. 1971. *Eski Ankara'da Bir Şehir Tipolojisi*, Ankara Üniv. Siyasal Bilgiler Fak. Yayını, Ankara.
- KUBAN, D. 1989. «Türkiye'de Tarihi Çevre Korumanın Kültürel Boyutları» *Tarihi Kentlerde Planlama Düzenleme Sorunları*. Türkiye 11. Dünya Şehircilik Günü Kollokyumu, Ankara, s. 37-40.
- KURAN, A. 1986. «Kültürel Mirasın Korunması Açısından Hızlı Şehirleşmenin Sonuçları», *Hızlı Şehirleşmenin Yarattığı Ekonomik ve Sosyal Sorunlar*, SİSAV, İstanbul, s. 124-130.
- LOWENTHAL, D. 1968. «The American Scene», *Geographical Review*, No. 58, s. 61-88.
- LOWENTHAL, D. 1975. «Past Time, Present Place: Landscape and Memory», *Geographical Review*, No. 65, s. 1-36.

- LOWENTHAL, D. 1978. «Australian Images: The Unique Present, the Mythical Past», *Readings in Australian Arts*, Univ. of Exeter.
- LOWENTHAL, D. 1979. «Environmental Perception: Preserving the Pasts», *Progress in Human Geography*, No. 4, s. 549-559.
- LOWENTHAL, D. 1981. «Conclusion: Dilemmas of Preservation», *Our Past Before Us: Why Do We Save It?* Londra.
- LYNCH, K. 1972. *Image of the City*. M.I.T. Press.
- MILLMAN, R. 1978. «Historic Landscapes: An Introductory Review», *Historic Landscapes: Identification, Recording and Management*, s. 8-18.
- MURPHY, R. - VANCE, J. 1954. «Delimiting the CBD», *Economic Geography* No. 30, s. 189-222.
- MÜHLEN, F. 1982. «Münster Prinzipalmarkt», *Denkmalpflege in der Bundesrepublik Deutschland*, Bonn, s. 26-28.
- NADELSON, R. 1987. «Back from the Brink», *European Travel and Life*, November, s. 76-83.
- NEWCOMB, R.M. 1967. «Geographic Aspects of the Planned Preservation of Visible History in Denmark», *Annals of the Association of American Geographers*, No. 57, s. 462-480.
- NEWCOMB, R.M. 1979. *Planning the Past: Historical Landscape Recreation and Resources*, Folkestone.
- ÖZÇAY, M. 1983. *Istanbul*, The Aga Khan Award for Architecture.
- ÖZGÜÇ, N. 1984. *Turizm Coğrafyası*. İst. Üniv. Edebiyat Fak. Yay. No. 3203.
- POWELL, K. 1980. «Leeds: 'Obsolescence' and the Destruction of the Inner City» *Our Past Before Us* (Ed. Lowenthal ve Binney).
- RIEDL, P.A. 1982. «Heidelberg: Altstadt-Denkmalpflege-Stadt-bildpflege» *Denkmalpflege in der Bundesrepublik Deutschland*, Bonn, s. 78-81.

- ROWNTREE, L. 1971. *To Save a City: Urban Preservation in Salzburg, Austria*. Univ. of Oregon.
- SAUNDERS, M. 1981. «Metroland: Half-Timbering and Other Souvenirs in the Outer London Suburbs», *Our Past Before Us* (Ed. Lowenthal ve Binney).
- SAYILAN, F. 1987. «Mardin Evleri», *Türkiyemiz*, Sayı 53, s. 7-14.
- SCHUYF, J. 1978. «The Recording and Management of Historic Landscapes in the Netherlands», *Historic Landscapes: Identification Recording and Management*, s. 98-102.
- SHANKLAND, G. 1981. «Boston - The Unlikely City», *The Geographical Magazine*, February, s. 323-327.
- SHOARD, M. 1980. «Why Landscapes are Harder to Protect than Buildings», *Our Past Before Us* (Ed. Lowenthal ve Binney).
- SLATER, T.R. 1984. «Preservation, Conservation and Planning in Historic Towns», *The Geographical Journal*, Part 3.
- SÖZEN, M. 1986. «Millî Saraylar ve Getirdikleri», *Sandoz Bülteni* 4.
- STANFORD, D. 1975. *Restored America*, New York.
- TRAVIS, R.W. 1973. *Place Utility and Social Change in Inner-City Historic Space: A Case Study of German Village, Columbus-Ohio*. Univ. of Illinois.
- TUAN, Y.F. 1974. «Space and Place: Humanistic Perspective», *Progress in Geography* 6, s. 211-252.
- TUAN, Y.F. 1977. *Space and Place: The Perspective of Experience*. Minn.
- TÜMERTEKİN, H. 1988. *Tarihsel Koruma ve Yakın Yıllarda İstanbul'daki Uygulama Örnekleri*. İ.Ü. Sosyal Bilimler Enst. Yüksek Lisans Tezi.
- TBMM Millî Saraylar Daire Başkanlığı. 1987. *Millî Saraylar*. (İstanbul).
- TTOK, 1983. *Türkiye'nin Turing ve Otomobil Kurumu 60. Yıl: 1923-1983*.

- TÜRSAB DERGİ. 1984. «Turizm Açısından İstanbul: Beyoğlu» Sayı 26, s. 19-25.
- TÜRSAB DERGİ. 1986. «Kariye: Bir Çevre Koruması Çalışmasının İlginç Öyküsü» (Ç. Güteryüz ile söyleşi), Sayı 40, s. 10-11.
- TÜRSAB DERGİ. 1988. «Geçmişimiz için Gelecek», Sayı 67, s. 31-43.
- WAMSLEY, J.S. 1989. «Historic Savannah», *National Geographic Traveler*, May-June, s. 84-95.
- WELLER, A. 1987. «The Struggle to Save İstanbul», *European Travel and Life*, June, s. 94-99.
- WILLIAMS, V.C. - KIA, B. 1989. «The Battle to Save the Historic City of Sana'a», *Geographical*, May, s. 32-36.
- WINTERS, C. 1978. «Rejuvenation with character: The Coming-into-being of Some New Types of Neighbourhoods in New York, Washington, Boston and San Francisco», Paper presented at the *Association of American Geographers*, New Orleans.
- ZELINSKY, W. 1980. «Lasting Impact of the Prestigious Gentry», *The Geographical Magazine*, September, s. 817-824.
- ZEREN, N. 1989. «Koruma Amaçlı İmar Planlarının Uygulama Sorunları» *Tarihi Kentlerde Planlama Düzenleme Sorunları*. Türkiye 11. Dünya Şehircilik Günü Kollokyomu, Ankara, s. 141-146.