

BOZBURUN YARIMADASI: COĞRAFI ORTAM VE İNSAN

*Suna DOĞANER**

Giriş

Araştırma, Ege Bölgesi'nin Ege Bölümü, Dış Menteşe Yöresinin, Marmaris - Alt Yöresinde Bozburun Yarımadasını kapsamaktadır. İnceleme alanı, Hisarönü Körfezi ve İçmeler Koyu arasında çizilen hattın güneyinden başlamakta, Hisarönü, İçmeler, Orhaniye, Osmaniye, Turunç, Bayır, Selimiye, Söğüt, Taşlıca, Turgut ve Bozburun'u içine almaktadır (Şekil 1). Yarımada'nın ana karayla birleştiği yerde Marmaris, turizmin etkisiyle mekansal ve ekonomik değişime uğrayarak, yarımada'nın ekonomik yapısından bütünüyle farklı özellik göstermektedir. Bu değişime koşut olarak gelişme gösteremeyen yarımada, tarihsel dönemlerdeki ismi Trakheia (taşlık, kayalık) gibi güneyde kireçtaşlarından oluşan arızalı topoğrafyasına uygunluk gösteren "Bozburun Yarımadası" adıyla kırsal ekonomik yapısına devam etmektedir. Yarımada, Ege Bölgesinde bulunmasına rağmen bölgesel gelişimden, turizmin geliştiği bir yörede bulunmasına rağmen, yöresel gelişimden faydalanamamıştır. Ayrıca Anadolu'nun Akdeniz'e sokulan üç yarımadasından birisi olarak stratejik önemi bulunmaktadır.

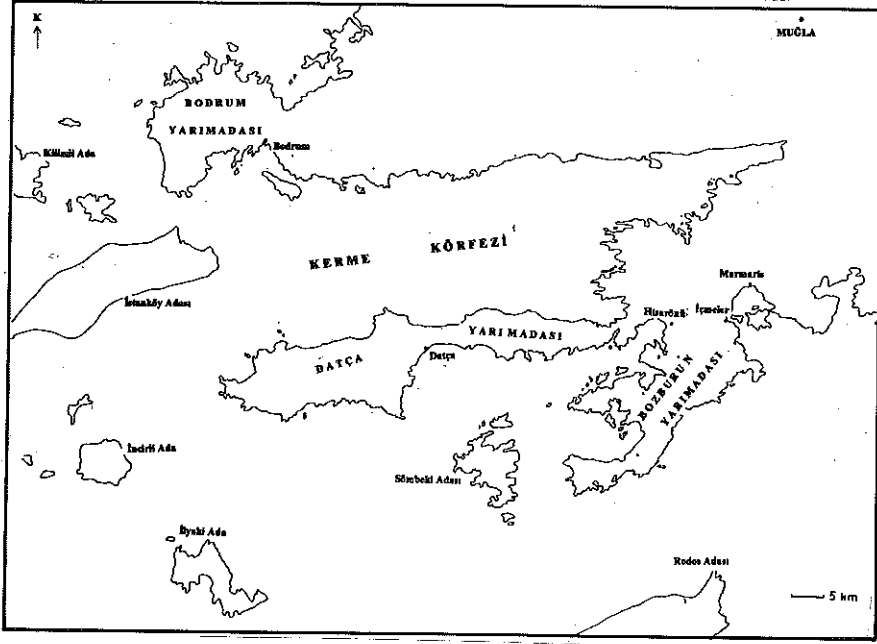
Marmaris, yarımada'nın Anadolu'ya açılan karayolu ve denizyolu kapısı olarak yıllarca bütün ilgiyi ve yatırımları kendisine çekmiş, yarımada Batı Anadolu'da bulunmasına rağmen Türkiye'nin en az tanınan bir yarımadası olarak günümüze kadar gelmiştir. Fakat Marmaris'in mekansal olarak turizmde doyma noktasına gelmesiyle turizm kendisine yeni mekanlar aramaya başlamıştır. Yarımada'nın bundan faydalanabilmesi ise, ancak karayollarının yapımıyla mümkün olabilmıştır. Marmaris ve çevresinde insan, coğrafi ortam üzerinde hakim olurken, yarımada'da coğrafi ortam, insan faaliyetlerine hakim olmuştur. Araştırmada bunun nedenleri tarihsel süreç içinde incelenmiştir.

Araştırmanın amacı, yarımada'nın ekonomik kalkınmasında başlıca fonksiyon olarak görülen turizmin, Marmaris'ten farklı olarak planlı bir şekilde gelişmesinin sağlanmasıdır.

Tarihsel Süreç İçinde Kültürel Değişim

Bozburun Yarımadası tarihsel süreç içinde, bölgesel olarak Batı Anadolu'da, yöresel olarak B.Menderes nehrinden Köyceğiz gölüne kadar uzanan Karya'daki siyasi değişimlerden kültürel olarak etkilenmiştir. Kültürel değişimle birlikte bölgesel ve yöresel olarak değişen ekonomik fonksiyonlar, yarımada'nın fiziki coğrafyasından büyük ölçüde etkilenerek gelişme ortamı bulamamıştır.

* Prof. Dr. S. Doğaner, İstanbul Üniversitesi, Edebiyat Fakültesi, Coğrafya Bölümü öğretim üyesi.



Şekil 1: Araştırma alanının lokasyonu

Anadolu'nun yerli kavimi sayılan Karyahılarla yerleşime açılan yarımada, ilk olarak M.Ö 12. yüzyıldan itibaren Batı Anadolu kıyılarını etkisi altına alan göç olayından siyasi, kültürel ve ekonomik olarak etkilenmiştir. Bu göç dalgasında, Batı Anadolu kıyılarına kuzeyden itibaren Aioller, İon'lar yerleşirken, güneybatı kıyılara ve yakınındaki adalara Dor'lar yerleşmiştir. Yerli halkın dağlık olan yüzey şekillerinin etkisiyle istilacılara kolayca karşı koyabilmeleri sonucu Dor göçleri adalarla ve kıyıyla sınırlı kalmıştır.

Bu göçlerle birlikte Batı Anadolu kıyılarında ve adalarda bağımsız kent devletlerinin (polis) kurulmasıyla, önemli bir siyasal değişim olmuş, yerli halkın bağımsızlık dönemi sona ererek kolonizasyon dönemi başlamıştır. Dorların asıl yerleşim alanının, Ege Deniziyle Doğu Akdeniz arasındaki ticareti kontrol etmek için uygun konuma sahip ve Ege Denizindeki ilk parlak medeniyetin gelişme sahası olan Girit'in erken etkisi altında kalan Rodos Adası olduğu, Dor kentlerinin aralarında kurduğu birliğin (Dorian hexapolis) üç şehrinin (Lindos, Ialysos, Camiros) bu adada bulunmasından anlaşılmaktadır. Birliğin diğer iki üyesi Halikarnassos ve Knidos diğer iki yarımada geliştiren, Rodos'taki bağımsız şehirlerin topraklarının yer aldığı Bozburun Yarımadası, Rodos'a yakınlığıyla adanın anakarası olarak Rodos'a bağımlı olmuştur.

Batı Anadolu, batıdan gelen Aioller, İonlar, Dorların Anadolu kavimleriyle (Lidya, Karya, Likya ve Frigyalılar) ortak olarak yarattığı, kültürel gelişmenin (edebiyat, mimarlık, felsefe, heykeltıraşlık) etkisi altında kalırken, yarımada denizci bir kavim olan Dorlar ve yerli halk Karyahıların karışması, kültürel olarak ilk önemli değişimdir.

Tarım ve hayvancılığa uygun olmayan yarımada gemilerin barınmasına uygun kıyılar, denizci olarak bilinen Dor'larla deniz ticaretine devam etmiştir.

M.Ö. 6. yüzyıl sonlarında, Batı Anadolu'da hakimiyet kurmuş olan Lidya Krallığının doğudan gelen Persler'e yenilmesiyle, yeni bir siyasi değişim söz konusu olurken, Persler'in adalarda hakimiyet kuramayıp Rodos'tan çekilmesi, Rodos'taki kentlerin birleşerek yeni bir başkentle (Rodos kenti) bağımsız bir devlet kurmasıyla (M.Ö. 408), Rodos adasındaki bağımsız kentlerin yarımadaadaki toprakları daha da genişleyerek Rodos devletinin olmuştur¹. Ankaradaki bütün Rodos toprakları kuzeyde Gökova körfezine doğuda Likya sınırına kadar "Rodos Karşiyakası" (Rodos Peraea) olarak kabul edilmiş Loryma Yarımadası (Bozburun Yarımadası) bu yakanın asıl kısmı olmuştur. Yarımada'nın yerleşim birimlerinin bir kısmı Rodos devletine dahil edilerek bir kente deme (deme: şehir alanının bir bölümü) olarak bağlanmıştır². Yarımada Rodos devleti tarafından yönetilmiş halkı Rodos vatandaşı olmamakla beraber aynı haklara sahip olmuştur. Pera'nın en önemli deme'leri Physcos, Amos, Loryma ve Bybassos'dan sadece Physcos günümüzde Marmaris'le yaşamaktadır.

M.Ö. 334 yılından itibaren Anadolu'ya giren İskender doğuya Perslerle savaşa giderken Batı Anadolu'ya gelerek Karya'yı almıştır³. Pers donanmasını denizde üssüz bırakmak için Karya'yı almak istemesi, bu kıyıların stratejik önemini ortaya koymaktadır. İskender Rodos'u da bir süre elinde tutmuş fakat kısa bir zaman sonra Rodos bağımsızlığına kavuşmuştur⁴. Batı Anadolu Pers ve İskender'in hakimiyetinde satraplık düzeni içinde idare edilirken yarımada bağımsızlığına kısa zamanda tekrar kavuşan Rodos devletinin hakimiyetinde, Rodos Pera'sının en önemli kısmı olarak parlak bir dönem yaşamıştır.

Yarımada dağlık olduğundan, iç kısımlar yerleşim birimlerinin kuruluş yeri olarak uygun değildir. Bayırköy'ün yerinde Syrna, Taşlıca köyü yakınında Phoiniks, Asardibi mevkiinde Kasara iç kısmında kurulmuştur. Syrna İncedere koyu, Phoiniks Bozuk koyu, Kasara Serçe koyuyla kıyıyla bağlantı kurmuşlardır. Kıyıda yer alan yerleşim birimleri, sadece gemilerin açık deniz rüzgârlarından korunarak demirlemesine uygun koyları değil, güvenlik nedeniyle bu koydaki hakim tepeyi yerleşim alanı olarak seçmişlerdir. Doğü kıyılarda bilinen üç yerleşim biriminden Loryma, Amos ve Physcos bu şekilde bir koya hâkim alçak bir tepede kurulmuştur.

Yarımada'nın doğusunda yüksek kıyılar denize dik bir şekilde inmekte ve rüzgârlara karşı korunaklı az sayıda koy bulunmaktadır. Doğü kıyıların yerleşime en uygun koyu, güneyde açık deniz rüzgârlarına karşı gemilerin demirleyeceği günümüzdeki adıyla Bozuk limandır. Koyun güneybatısındaki yüksek tepe, çevreyi gören kale yapmaya uygun konumuyla Loryma kentinin kuruluş alanı olmuştur. Bu koy Rodos'a yakınlığı, çok sayıda geminin barınmasına uygun genişliği ve arkasının dağlık olduğundan dolayı güvenlik sağladığından, stratejik açıdan tarihsel süreç içinde askeri

¹ G.Bean, Turkey Beyond the Meander (London, 1980), s. 128.

² P.M.Fraser - G.E.Bean, The Rhodian Peraea and Island (London, 1954), s.53.

³ O.Akşit, Likya Tarihi, (İstanbul, 1967), s.123

⁴ B.Darkot, " Rodos", (İslam Ansiklopedisi, IX), s.754.

deniz üssü olarak kullanılmıştır⁵. Koyun eski ismi Oplothiki (Hoploteke:Eski Hellence askeri alan, silah deposu) ve Arsenal isimleri de bunu yansıtmaktadır. Doğu kıyılarda kuzeye doğru Kumlubük koyunun güney ucunda Hisar burnunda Asarcık tepede Amos'un kalıntıları bulunmaktadır. Loryma gibi bir koya hakim tepeyi kuruluş yeri olarak seçmiştir. Yarımadanın anakaraya birleştiği yerde, doğal liman özelliğinde bir koya hakim tepede (Asar tepe) Phycos, Lindos şehrine bağlı Pera'da en önemli deme olmuştur.

Yarımadanın güney kıyıları açık deniz rüzgârlarına açık kıyılarıyla yerleşmeye uygun değildir. Kızılburun'dan itibaren batıya dönülünce yer alan geniş körfezde (Yeşilova- Sömbeki Körfezi) Söğüt köyünün Saranda mahallesi Thyssanos antik yerleşim birimiyle, Bozburun Tymnos ile bağlantılı sayılmaktadır. Batı kıyıların diğer bilinen iki yerleşim birimi Hyda (veya Hyla) Selimiye köyü yerinde kurulmuştur. Batıda yarımadanın başlangıcında Hisarönü körfezinde Ergüs çayı deltası, Rodos kentine deme olarak bağlı Bybassos'un kuruluş yeridir.

Yarımadanın yerleşim birimlerinin köy olduğu, büyük devlet yapılarının (tiyatro, hamam) yer almamasından anlaşılmaktadır. Yarımadanın iki tiyatrosundan birisi Amos'ta diğeri Orhaniye köyünün Hisarönü körfezine hakim Pazarlık mevki adı verilen tepelik alandadır (Kastabos) (Foto 1). Bu mevki Rodoslular tarafından sağlık tanrısı

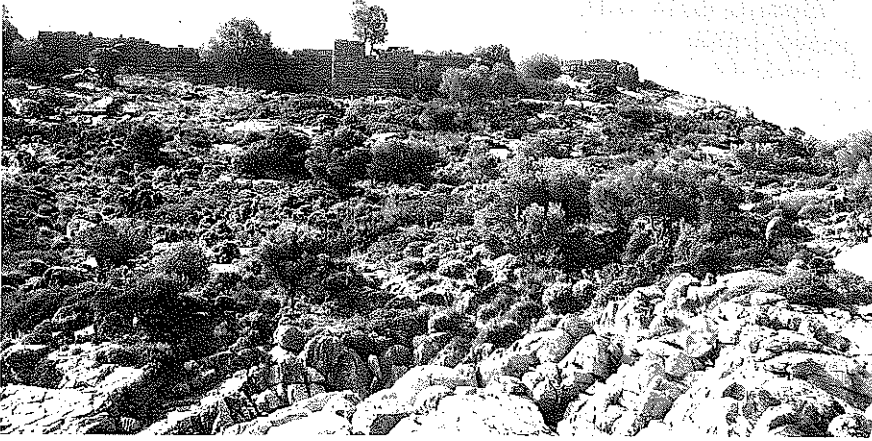


Foto 1: Bozuk limanda Loryma kenti kalesi

⁵ Atina ve Isparta arasında Peleponnes savaşları sırasında Atina gemileri Loryma koyunu üs olarak kullanmışlardır (G.Bean, ön.ver. s. 135). M.Ö. 2. yüzyılda Amiral Acmilus Regillus Antiokhos'a karşı harekatta filosu Loryma'da demir atarak Rodoslularla müzareke yapmıştır (O.Akşit, Hellenistik ve Roma Devrinde Likya, s. 55). M.Ö. 305 de Demetrius Rhodos'a karşı seferinde donanması Loryma'da toplanmıştır (G. Bean ön.ver. s.135).

Hemithea adına kurulan tapınak ve tiyatrosuyla M.Ö. 4. yüzyıldan Rodos'un parlak dönemi sona erinceye kadar 200 yıl kutsal bir festival alanı olarak (Kastabos Festivali) ilgi görmüştür. Günümüzde ormanlık bir tepede , sadece tapınağın temeli ve harap tiyatro bulunmakla beraber, günümüzde de Pazarlık mevki olarak adlandırılması ilginçtir. Daha sonraki yüzyıllarda çevre köylerin panayır yeri pazar yeri olarak kullanılmış olmalıdır. Yarımadanın genellikle köy büyüklüğünde olan yerleşim birimlerinden en önemlilerinde, Erken Hellenistik Çağa ait surlar bulunmaktadır (Loryma, Amos, Physcos) (Foto 2).

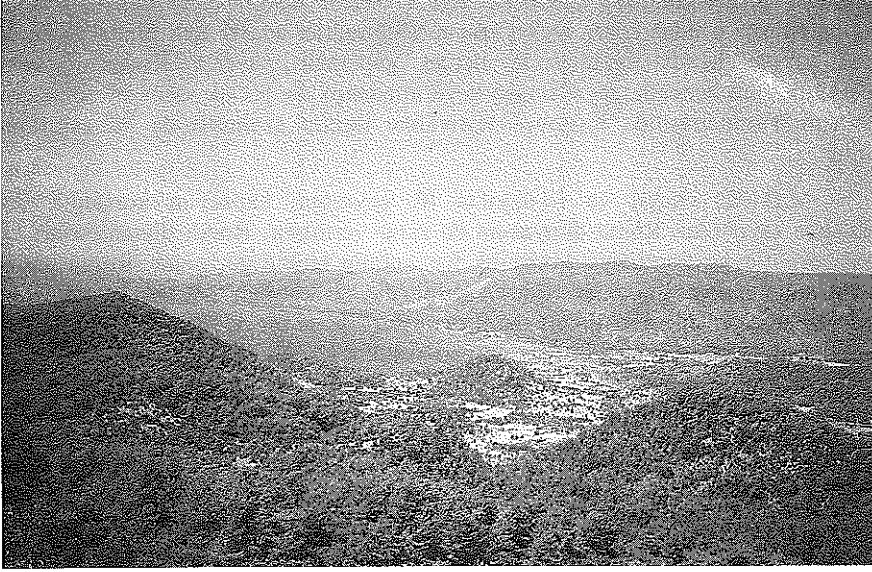


Foto 2: Pazarlık mevkiinde Kastabos'tan Hisarönü körfezi

İskender'in Batı Anadolu'daki hakimiyetinde önemli bir idari değişiklik olmamış, İskender Anadolu'yu Perslerden kalan satraplık sistemiyle idare etmiştir. Fakat batıdan gelen bu istila ile Anadolu önemli bir kültürel değişim yaşamıştır. Hellenistik Çağ adı verilen bu dönemde İyon göçleriyle temeli atılan Hellenizm, Batı Anadolu'da özellikle mimaride büyük gelişme gösterirken, Karya dağlık oluşu nedeniyle Hellenizmden daha geç etkilenmiştir. Hellenistik Çağ'da yarımada Rodos'un tekrar bağımsızlığını kazanıp Akdeniz'de canlı bir ticaret geliştirmesiyle, Rodos'un hakimiyetinde parlak bir dönem yaşamıştır.

İskender'in M.Ö. 323 'de ölümüyle Batı Anadolu'daki siyasi karışıklıkta (İskender'in komutanları, Mısır, Suriye, Bergama Krallığı, Rodos arasında) Suriye ve Mısır zayıfladığı zaman Rodoslular anakarada geniş topraklar elde etmişlerdir. Önemli siyasi bir olay, Romalıların Selefkosları yenerek yapılan Apameia anlaşmasıyla (M.Ö.189) Selefkos'ların Anadolu'yu terk etmeleridir. Romalılar Anadolu'dan toprak almamışlar, Meander ırmağının kuzeyini Bergama Krallığına güneyini Rodos'a bırakmışlardır⁶. Fakat Makedonya ile Roma arasındaki 3. Makedonya savaşında

⁶ A.M.Mansel, Ege ve Yunan Tarihi, (Ankara, 1947), s. 451.

Rodoslular'dan destek görmeyen Roma, M.Ö. 167 de Likya ve Karya'da Rodos yönetimine son vermiştir. Batı Anadolu'da hakimiyet kuran Bergama Krallığı topraklarının vasiyet yoluyla Romalılara bırakılmasıyla (M.Ö. 129) Karya birçok Roma generali arasında el değiştirdiği için,devamlı bir yöneticiden uzak kalmış ve devamlı bir birlik kurulamamıştır. Bu siyasi karışıklık döneminin yöresel olumsuz etkisi,deniz ticareti üzerinde olmuştur. Denizlerde parlak bir deniz ticareti dönemi varken, Romalıların Makedonyalıları 3. Makedonya savaşında yenmesinden sonra Makedonya'nın deniz egemenliği sona ermiştir. Kendilerine karşı koyacak deniz gücü bulamayan Giritli korsanlar rahatlıkla Ege Denizine hakim olmuşlardır. Romalıların Apamea anlaşmasından sonra Delos adasını (Sığırcıklar adası) açık liman yapmaları ve Rodos yerine kendi limanlarıyla ticaret yapmaları, ayrıca Rodos'un korsanlık hareketinden etkilenerek zayıflamasıyla,yarımadanın da parlak dönemi sona ermiştir. Bozburun Yarımadasında Kastabos festivaline ilginin azalması da bu zayıflama ile ilgilidir⁷.

M.Ö. 2. yüzyıl ve 1.yüzyıl'ın ilk çeyreğini kapsayan korsanlık dönemi, denizlerde zayıf olan Roma dünyasına da zarar vermiştir. Roma donanmasını İ.Ö. 67 yılında örgütleyen Pompeius, korsanlık hareketinin önüne geçmiştir. Roma hakimiyeti döneminde Karya toprakları Batı Anadolu'da ilk kurulan Mysia, Lydia, Karia ve Frigia'yı kapsayan Asya eyaletine dahil olmuştur⁸. İdari bir değişiklik Roma imparatoru Diocletianus tarafından yapılmıştır. İmparatorlukta küçük parçalara ayrılmış eyaletleri bir düzen içinde yönetim açısından guruplandırarak, 12 dioces'lik oluşturmuş, Asia eyaleti,12 dioces'den biri olan Asiana dioces'ine bağlanmıştır⁹. Böylece yarımada önce Asya eyaleti sonra Asiana Dioces'ine bağlı kalmıştır.

Dağlık olan ve girintili çıkıntılı kıyıları ve koylarıyla Karya' nın güçlülüğü,denizlerde hakimiyetle olmuştur. Roma imparatorunun ikiye ayrılmasından sonra Doğu Roma (Bizans) imparatorluğuna düşen Anadolu'da, askeri birliklerin iskan bölgeleri olarak ortaya çıkan thema sisteminde devlet eyaletlerinin bütün deniz kuvvetlerini kapsayan Karabisianon teması, bir taksime tabi olmuş ve Anadolu kıyısı ve buna yakın adalar Kybirraiaton temasını oluşturmuştur¹⁰. Böylece yarımada çevresindeki adalarla birlikte bu temaya dahil olmuştur. Bizansın güneybatı kıyıları kapsayan bu teması, 11. Yüzyıldan itibaren iç kısımlardan gelen türkmenler tarafından istila edilirken, XIII. yüzyılda ise Antalya kıyılarından deniz yoluyla gelerek,Fethiye'den itibaren Karya'yı istila eden bir türk boyu olan Menteşe Beyliğinin toprakları olmuştur. Böylece Karya türkmenlere iskan olarak açılmıştır. Menteşe Beyliğinin denizcilikle uğraştığı , Ege Denzinde tek Türk birliği olarak Ege adalarına seferler yaptıkları bilinmektedir. Böylece tarihsel süreç içinde Karya kıyılarının, daima denizcilikle uğraşanlar tarafından seçildiği görülmektedir. Rodos adası , coğrafi konumu bakımından Menteşe Beyliği için de önem taşıdığından Menteşe Beyliği ilk olarak 1300 yılında Mesud Bey zamanında Rodosa girmiş ve ada kısmen alınmıştır. Fakat Rodos Adası 1309 yılında St .Jean şövalyelerinin hakimiyetine girmiş ve güçlenmiştir. Rodos'un

⁷ G.Bean, Ön.ver. s.137.

⁸ O.Akşit, Hellenistik ve Roma Devrinde Likya,(İstanbul 1971) s. 87.

⁹ O. Akşit, Roma İmparatorluk Tarihi İstanbul, 1985, s. 513.

¹⁰ G.Ostrogorsky, Bizans Devleti Tarihi (çev. F.İşıltan, Ankara ,1991), s. 147.

Akdeniz'de deniz ticaretinde tekrar güçlenmesi, Menteşe Beyliğinin deniz ticaretine engel olmuş ve yarımada Menteşe Beyliğinin hakimiyetiyle Rodos'un kıyıyla bağlantısının kopmuştur.

Batı Anadolu 14 yy.da bir başka türk boyunun (Osmanlılar) hakimiyetine girerken, topraklarının dağlık yapısı nedeniyle Menteşe Beyliği,Osmanlılara karşı direnmiş 1390 yılında Yıldırım Beyazıt Menteşe'yi kısmen alabilmiştir. Ahmet Gazi Bey' in 1391 de ölümüyle Menteşe Beyliğinin Osmanlılara geçtiği kabul edilmektedir fakat daha sonraki isyanlarla tekrar bağımsız olmuş, 1424 yılında kesin olarak Osmanlı Devletine bağlanmıştır.

Rodos'un Anadolu kıyılarına yakınlığı, Türk ticaret gemilerine engel oluşturması nedeniyle Osmanlılar için Rodos'un alınması önem taşıyordu. Osmanlılar döneminde artık deniz üssü olarak "Mermeris" limanı kullanılmaya başladığından II. Mehmet'in 1455 yılında Rodos'u vurma için gönderdiği donanma bu limanı kullanmış, 1522 de Kanuni Sultan Süleyman Mermeris limanından Rodos'a geçerek adayı almıştır. Bizans Döneminde kıyı ve yakın adalar idari bakımdan aynı thema içinde olmakla beraber (Kybirraiaton), Osmanlılar Döneminde kıyı ve Rodos adası idari bakımdan ayrılmıştır. Menteşe Osmanlılar tarafından alındıktan sonra Anadolu Eyaletine, Tanzimat'ın ilk yıllarında Aydın Eyaletine, Rodos Adası ise alındıktan sonra diğer adalarla birlikte Kaptan Paşa Eyaletine (veya Cezayir-i Bahr-i Sefid Eyaleti) sancak olmuştur¹¹. 1864 Vilayet Kanunu'ndan sonraki idari bölünüşte Rodos Adası Cezayir-i Bahr-i Sefid vilayetine, Menteşe ise Aydın vilayetine bağlanmıştır¹². II. Meşrutiyet'ten sonra (1908) Menteşe sancağı Aydın vilayetinden ayrılarak bağımsız sancak olmuş, Cumhuriyet' in ilanından sonra Muğla iline bağlanmıştır. Yarımada ile Rodos arasındaki bütünleşmeyi etkileyen bir diğer siyasi olay 1911 İtalyan-Türk Harbinde Rodos'un da İtalyanlar tarafından işgal edilmesidir. Bu işgalden sonra Rodos'un İtalyanlar ve Yunanlılar ve Osmanlılar arasındaki siyasi çekişmesi uzun yıllar sürmüş fakat Rodos bu tarihten itibaren kıyıda kopmuştur. En son 1945 de kesin olarak Yunanistan'a verilmiştir.

M.Ö 3000 yıllarından Cumhuriyet Dönemine kadar olan tarihsel süreç içinde, yarımada'nın mekansal gelişimini etkileyen en önemli coğrafi etmen,yarımada'nın dağlık yapısı en önemli siyasi etmen Rodos adasıyla olan ilişkileridir. Yarımada'nın dağlık oluşu yerleşmenin dağılımını ve gelişmesini bütünüyle etkilemiştir. İç kısımlar yerleşim birimlerinin kurulmasına ve gelişmesine uygun ovalar ve platolardan yoksundur. Bu nedenle iç kısımlarda kurulan birkaç köyün çevresinde (Syrna, Phoiniks) Türk döneminde dağınık mahalleler yer almaktadır. Kıyılar ise , genellikle yüksek kıyılar şeklinde açık deniz rüzgârlarına açık olduğundan,yerleşim birimleri güvenlik nedeniyle bir koya hakim tepeyi seçmişlerdir (Amos, Loryma, Physcos). Yarımada'nın kuzey-güney doğrultusunda dağlık olması ,anakarayla yöresel olarak bağlantı kurmasını engellediği gibi, bu dağlık kütle yarımada'nın doğu ve batı kıyılarının da birbiriyle bağlantısını güçleştirmiştir. Yarımada Doğu Akdeniz'de ticareti kontrol altında tutacak bir konuma sahip olmasına rağmen, Batı Anadolu limanları (Efes, Milet) nehir vadilerini

¹¹ E. Z. Karal ,Osmanlı Tarihi VI.cilt , (Ankara 1988) s. 127.

¹² E. Z. Karal , Osmanlı Tarihi VII.cilt , (Ankara 1988) s.157.

izleyen ticaret yollarıyla İç Anadolu 'yla bağlantı sağlarken, yarımada'nın dağlarla çevrili koyları iç kısımlarla bağlantı kuramadığından kıyılarında ticaret limanı gelişmemiştir. Loryma Koyu, doğal bir liman özelliğinde olmakla beraber iç kısımda dağlarla çevrili olduğundan donanmaların saklanması için askeri deniz üssü olarak kullanılmıştır. Yarımada'nın karayla bağlantı yerinde Phycus iç kısımla bağlantı kurabilecek bir konuma sahiptir. Efes ve Rodos adası arasındaki ticaretin ambarı olarak önem kazandığı bilinmektedir¹³. Rodos'un Akdeniz'de ticareti zayıflayınca Phycos sadece yerel ürünler için bir liman olmuştur. Menteşe Beyliği döneminde yöresel liman olarak thrax (sığıla yağı) gibi birkaç mahsulün ihraç limanıdır¹⁴. Hinderlandı geniş olmadığı için ticaret limanları gelişmeyen yarımada'nın koyları ticaret gemilerinin barınması için kullanılmıştır. Bu durum koylarında bulunan gemi batıklarından anlaşılmaktadır (Selimiye koyunda Bozburun batığı M.Ö. 9-10. yüzyıl , Serçe liman batığı M.S. X.-XI. yüzyıl).

Yarımada'nın tarıma uygun toprakları kısıtlı olmakla beraber, tarım yapıldığı tarım teraslarından anlaşılmaktadır. Amos'ta bulunan bir yazıttan M.Ö. 2. yüzyılda yarımada'da üzüm, incir ve mısır yetiştirildiği öğrenilmiştir¹⁵. Türk döneminde türkmenlere açılmakla beraber hayvancılık için otlakları, tarım için verimli geniş alanları bulunmayan yarımada'da tarım ve hayvancılık geçim tipi olmaktan ileri geçememiştir. Bütün bu nedenlerden dolayı yarımada'nın yerleşim birimleri köyden daha ileri bir gelişme gösterememiştir. Fakat tarihi dönemlerin küçük transit limanı olan ve Romalılar döneminde Loryma piskoposluk olarak görünürken, köy durumunda olan Phycos¹⁶, yarımada'nın karayla bağlantı yerinde iç kısımla bağlantı kurabilecek , liman olabilecek en uygun konuma sahip olduğundan, Efes ve Milet gibi önemli limanlar alüvyonlarla dolarak işlevini kaybetmesine rağmen, küçük bir iskele olarak ticaretine devam etmiştir. Yarımada'nın batı kıyılarında karayla bağlantı yerinde kurulan Bybassos, iç kısımla karayolu bağlantısı kurabilecek bir konumda olmasına rağmen, açık deniz rüzgârlarına açık olan koyda liman olarak gelişme gösterememiş ve Ergüs çayının getirdiği alüvyonlarla kıyı dolmuştur.

Yarımadayı etkileyen en önemli siyasi olay ise, Rodos devletinin kuruluşudur (M.Ö. 408). Batı Anadolu'yu etkileyen siyasi değişimlerden, Rodos'un güçlülüğü ve bağımsızlığı nedeniyle bu adanın anakarası olarak fazla etkilenmemiştir. Kıyıları korsanlığa uygun olmakla beraber Rodos'un Akdeniz'de korsanlığı önlemesiyle zarar görmemiştir. Yarımada dağlık olduğu için, iç kısımlardan gelen istilalardan yüzey şekilleriyle, denizden gelen istilalardan Rodos Devletinin hakimiyetiyle korunmuştur. Bu durum Rodos Devletinin kuruluşundan Akdeniz'in artık bir Roma denizi olduğu M.S. 2. yüzyıla kadar sürmüştür. Karya kıyılarında medeniyet Roma ve Bizans döneminde yavaş yavaş gerilemiştir¹⁷.

Yarımada, yerli halkı Karya kültürünün Dor'lar, Makedonyalılar ve Romalılarla batıdan, Persler ve Türklerle doğudan gelen kültürlerin karışmasıyla kültürel bir değişim

¹³ V.Cuinet, La Turquie d'Asie, (Paris, 1894) s.672.

¹⁴ Paul Wittek, Menteşe Beyliği, (çev. O. Ş. Gökyay, Ankara,1986), s. 123

¹⁵ G.Bean, ön.ver. s.133.

¹⁶ W. M. Ramsay, Anadolu'nun Tarihi Coğrafyası (çev. M. Pektaş, İstanbul ,1970) s.100.

¹⁷ aynı s. 372.

geçirmiştir. Yerleşim birimleri köylerle sınırlı kaldığından, bu kültürlerin önemli mimari kalıntıları bulunmamaktadır. Bu kültür alışverişinde önemli yerleşim birimleri olan Loryma, Amos, Bybassos, Phycos ve daha küçük yerleşimler Tymnos, Thynassos, Hyda gibi isimler kaybolmuştur. Fakat yarımada'nın güneyinde en yüksek tepesi (Phoenix) eteğinde kurulan Phoiniks (Phiniki), Feneket ve Fenaket adıyla yakın zamanlara kadar Taşlıca köyünün ismi olarak kullanılmıştır¹⁸. Fenaket ismi Taşlıca olarak değiştirilmiş bu isim sadece Yeşilova Körfezinde bir adada kalmıştır (Fenaket adası).

Yarımada'nın güneyinin kireçtaşlarından oluşan dağlık ,verimsiz arazisini yansıtan Trakheia Chersonnesos (Trakheia Yarımadası, Trakheia: eski hellence taşlık, kayalık) okunuşu değişerek yerli halk arasında günümüzde de kullanılan Darahya olarak devam etmiştir. "Bozburun Yarımadası" ismi de aynı şekilde ilk ismine uygun olarak dağlık oluşunu yansıtmaktadır. 13. yüzyıldan itibaren Menteşe Beyliğinin idaresine giren yarımada'da yerleşim birimlerinin Hellence (Rumca) isimleri Rena - Hisarönü, Alexi - Osmaniye , Kirvasil - Orhaniye, Losta - Selimiye, İlia - Turgut olarak değişmiştir. Osmaniye, Orhaniye, Selimiye, Turgut köy isimleri Türk dönemini yansıtırken, Hisarönü ismi Bybassos kentinin tepede yer alan kalesinin eteğinde kurulduğu için, Bayırköy mahalleleri yamaçlara kurulduğu için verilmiştir. Yarımada'da yaşayan Rumların 1923 de Yunanistan'daki Türklerle mübadelesiyle yarımada bütünüyle Türk kültürünün etkisi altındadır.

Yarımada'nın Bölgesel Gelişimdeki Yeri

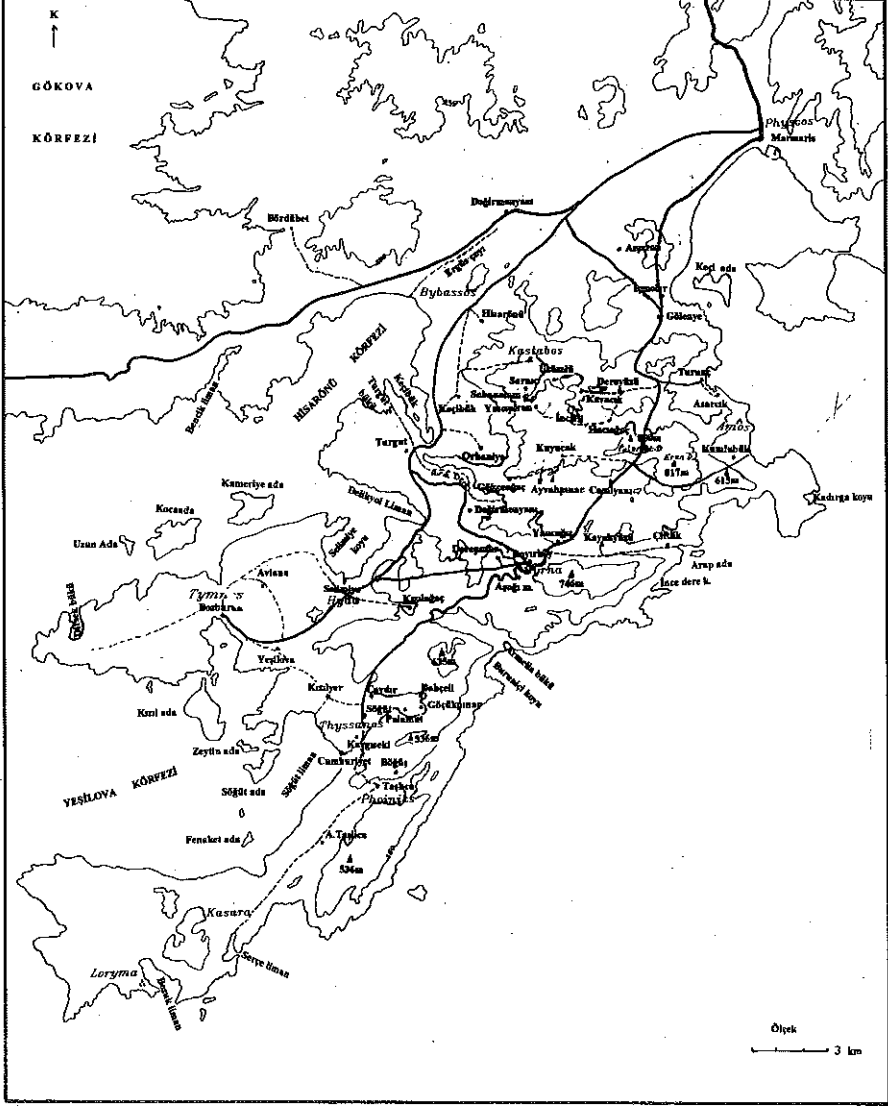
Ege Bölgesinin Ege Bölümünde yer alan Bozburun Yarımadası, yakın geçmişten günümüze kadar, bölgesel gelişimden geri kalmıştır. Tarihi süreç içinde siyasi, idari ve kültürel değişim geçirerek bundan etkilenmesine rağmen, Cumhuriyet Döneminde Ege Bölgesinde gelişen kentleşme, sanayi, tarım, ulaşım fonksiyonlarından geri kalmasının başlıca nedeni, yarımada'nın fiziki coğrafyasından kaynaklanmaktadır. Yarımada'da yerleşim birimlerinin kuruluş yerleri, dağılışı düzeni ve ulaşım, jeomorfolojinin etkisi altında kalırken, ekonomik fonksiyonlardan tarım, yüzey şekilleri ve toprak şartlarının etkisi altında kalmıştır. Arıcılık, orman ürünleri ve hayvancılık bitki örtüsünün, balıkçılık, turizm ve tekne yapımıcılığı ise denizlere göre coğrafi konumunun etkisi altındadır. Bütünüyle dağlık bir kütle olan Bozburun Yarımadasında kuzeyde 800 m. nin üzerinde olan tepeler (Palamut dağı 880 m, Eren Dağı 817 m) güneye doğru alçalarak devam ederler (Güver dağı 746 m, Karapınar tepe 635 m, Gökdağ 594 m, Karayüksek tepe 536 m). Birbirinden 100 m.lik alçak alanlarla ayrılan dağlık alanlar kıyıya dik ve yüksek yamaçlarla inerler. Karaya bağlandığı kuzey kesimde kuzey - güney doğrultusunda uzanan yarımada, batıda Delikyol limanı doğuda Kadırğa limanından itibaren, kuzeydoğu - güneybatı doğrultusunu alarak Yeşilova (Sömbeki) körfeziyle birbirinden ayrılan iki yarımada'ya bölünür.

Genel olarak yerleşim birimleri, yüzey şekilleriyle ilgili olarak daha alçak topoğrafyaya sahip yarımada'nın batı yarısında toplanmıştır. Mahalleler birleştirilerek kurulan 11 köyün 6 tanesi (merkez mahalleye göre) yarımada'nın batı yarısında, iki köy doğuda, 3 köy içeride dağlık alanda kurulmuştur. Yerleşim birimleri yarımada'nın üçte

¹⁸ V. Cuinet , ön .ver. s. 672 ve P. M. Fraser ön. ver. s. 58.

ikisini oluşturan kuzey kısmında yer almaktadır. Yarımadaının üçte birini oluşturan güney kısmında kıyılar yüksek, iç kısımlar dağlık, arazi tarıma uygun olmadığından iç kısımda bir yerleşim birimi (Taşlıca köyü) bulunmaktadır.

İç kısımların bütünüyle dağlık olması nedeniyle, yerleşim birimlerinin çoğunluğu kıyılara yakın "mahalleli köyler" düzenindedir (Şekil 2). Hisarönü köyü kıyıdan 2 km, Orhaniye 1.5 km, Turgut 1 km, Selimiye 1.5 km, Söğüt 2 km, Turunç 500 m içeride kurulmuştur. Yerleşim birimlerin kıyıdan birkaç kilometre içeride kurulmasının nedeni, göçer Türk kültürünün Türkiye'nin bütün kıyılarında olduğu gibi,



Şekil 2: Bozburun Yarımadası'nda yerleşme

geleneksel geçim kaynağı tarım ve hayvancılık yapmak için iç kısımları yerleşim alanı olarak seçmesidir. Bütünüyle II. Zaman kireçtaşlarının kapladığı arızalı bir topoğrafyaya sahip iç kısımda, yerleşim birimleri tarım yapılabilen dolinlerin çevrelerindeki yamaçları seçmiştir. Köy karakteri göstermeyen, birbirinden birkaç kilometre uzakta geçim türü tarım yapan mahalleler, idari olarak birbirine bağlanarak köy statüsüne getirilmiştir. Mahalleler toplu evler gurubundan oluşmakla beraber toplu evler gurubundan ayrılan bazı evler kendi geçim alanı içinde yer alabilmektedir. Mahallelerin büyümeleri ve birbirleriyle birleşmelerini de dağlık olan yüzey şekilleri engellemektedir .

Yerleşmelerin kuruluş yerinin seçimini belirleyen ve gelişimini sınırlayan bir diğer etmen hidroğrafyadır .Hisarönü Körfezinde Akbük'e dökülen Ergüs (veya Ergos) çayı yarımadaanın en büyük çayıdır. Akbük'te kıyıda bataklık bir alan oluşturduğundan bu koy yerleşim alanı olarak uygun değildir ve kıyıda kurulmakta olan turistik tesislerin bu yönde ilerlemesini sınırlamıştır. Yarımadaanın yazın su bulunduran bir diğer çayı,Turgut büküne dökülen Kırık Dere'dir. Kıyıda bataklık bir alan oluşturduğundan kıyı yerleşime uygun değildir. Turgut köyü kıyısı bu nedenle turistik tesis yapımı için de uygun değildir. Derenin Turgut köy - Bayırköy arasında oluşturduğu yaklaşık şelale turizmde ilgi çekmektedir.

Yarımadaanın batısında alçak alanlar doğuya göre daha geniş alan kaplamaktadır. Kıyının geniş körfezler (Hisarönü ve Yeşilova körfezleri) ve koylarla (Keçibük,Turgut bükü, Selimiye koyu, Söğüt liman, Delikyol liman) parçalanmış olması, yamaçların az eğimli olması yerleşmeye doğuya nazaran daha uygun koşullar sağlar. Hisarönü Körfezinde Hisarönü, Orhaniye, Turgut ve Selimiye köylerinin merkez mahalleleri kıyıdan birkaç km uzaklıkta kurulmuştur. 3 mahalleden oluşan Hisarönü köyünün Değirmenyanı mahallesi, Marmaris - Datça karayolu üzerinde , diğeri (Bördübet) Gökova körfezindedir. Körfezin derin bir girinti oluşturduğu Keçibük koyunda kıyıda alçak alanları tarıma ayırarak yamaca kurulan Orhaniye köyünün Keçibük mahallesi de iç kısımda yamaçta kurulmuştur. Turgut bükünde yerleşmeye ve tarıma uygun olmayan kıyıyı boş bırakarak kıyıdan içeride kurulan Turgut köyünün Değirmenyanı mahallesi de, güneyde Delikyol limanın iç kısmında kuruludur. Kuzeybatı kıyıların bir diğer yerleşim birimi Selimiye koyunda yamaç ve kıyı arasında yayılan Selimiye köyüdür. Köyün Kızıl (veya Kızılağaç, eski adı Gerenpınar) mahallesi de iç kısımda yer almaktadır.

Yarımadaanın kuzeybatı kıyıları yerleşmeye daha fazla uygun olmadığından, köyler 2 mahalleli olduğu halde, Hisarönü körfeziyle, Yeşilova Körfezini ayıran yarımadaanın anakarayla bağlantı yerinde ve güneyinde yüzey şekilleri yerleşime uygun olduğundan, köyler daha çok mahallelidir. Yeşilova (Sömbeki) Körfezinde kuzeyde Bozburun (kıyıda İskele mahallesi) 5 mahalleden oluşurken Arıkyeri - Avlına mahallesiyle birleşmiş, Boyacı - Kürbaşı mahallesiyle birleşip tek mahalle (Yeşilova mahallesi) olmuştur. Söğüt limanda 8 mahalleden oluşan Söğüt köyün Kızıtyer ve Cumhuriyet mahallesi (Saranda) kıyıda, diğerleri (Çavdır, Göçükpınar, Palamut, Erektepe, Kaygıseki, Bahçeli) iç kısımda yer almaktadır.

Yarımadaanın doğu kıyılarında, kuzeyde küçük kıyı ovasının yer aldığı Gölenye koyu ve Turunç koyunda İçmeler ve Turunç köyleri kıyıdan içeride kurulmuştur. İçmeler kıyıdan 1 km içeride kurulup kıyıda Cumhuriyet mahallesi turizmle gelişmiş, İçmeler

köyü 1987 de belde olmuştur. İlk kuruluş yeri Gölenye adıyla bir mahallesidir. Aspıran adıyla 7-8 konutlu bir diğer mahallesi de bulunmaktadır. Turunç koyunda kıyıda 500m içeride Osmaniye köyünün bir mahallesi olan Turunç, 1987 de Dereyüzü ve Asarcık mahalleleriyle birlikte köy olmuştur. Kıyıda turizmle başlayan yapılaşma iç kısımlara genişleyerek Turunç'un ilk kuruluş yeriyle birleşmiştir (Foto 3). Turunçtan itibaren güneye doğru yarımadaının yüksek kıyı özelliği gösteren doğu kıyıları yerleşmeden yoksundur. Çiftlik koyda, iç kısımda yer alan Bayırköy'ün Çiftlik mahallesi turizmle ilgili olarak 1985 yılından itibaren gelişme göstermektedir.



Foto 3: Turizmle ovaya yayılan Turunç (1996)

İç kısımda kurulan üç köyden ikisi, yarımadaının kuzey kısmında ve doğu yarısında yer alan Osmaniye ve Bayırköy'dür. 12 mahalleden oluşan Osmaniye köyünün 11 mahallesi yarımadaının en yüksek dağı Palamut dağı (880m) nın kuzeydoğuya ve güneye doğru alçalan yamaçlarında yer almaktadır (Yassıpiren, Sarnıç, Üzümlük, Kavacık, İncirli, Hacıağaç, Kuyucak, Ayvalıpınar, Sabanalanı, Gökçe ağaç, Camıyanı). Kumlubük mahallesi ise aynı isimli koyda kıyıda içeride kurulmuştur. Yarımadaının iç kısmında dağların yamaçlarına 5 mahallesiyle Bayırköy (Camıyanı, Aşağı mahalle, Derepınar, Kayalıdüzü, Yancağız) kurulmuştur (Çiftlik mahallesi kıyıda). Kuruluş yeri

karayollarının kavşak noktasıdır. Yarımada'nın güneyinde iç kısımda tepelik bir alanda Taşlıca köyü yer almaktadır. Aşağı Taşlıca ve Böğüş mahalleleri boşalmıştır.

1990 nüfus sayımı sonuçlarına göre yarımada'nın nüfusu 16 849 dur (Çizelge 1). 1975 yılında nüfusu 1000 ni aşan 2 yerleşim birimi (Bozburun, Söğüt) bulunurken 1985 yılında İçmeler'in nüfusu 2000 ni aşmıştır. 1990 yılında nüfusu 1000 - 2000 arasında 3 (Söğüt, Turunç, Hisarönü) , 2000 nin üzerinde 2 (İçmeler, Bozburun) yerleşim birimi bulunmaktadır.

Çizelge 1: Bozburun Yarımadasında Nüfus

	1975	1980	1985	1990
İçmeler	642	886	2243	6404
Hisarönü	779	893	985	1213
Bozburun	1111	1219	1353	2357
Söğüt	1324	1316	1512	1570
Turunç	286	378	707	1258
Selimiye	610	649	715	765
Turgut	431	476	421	695
Orhaniye	592	618	733	746
Bayırköy	612	657	650	563
Osmaniye	462	466	531	647
Taşlıca	663	668	643	631
Toplam	7512	8226	10288	16844

Kaynak: DIE Nüfus İstatistikleri.

Yarımada'nın nüfusu 1975-1980 yılları arasında yılda % 1.9 oranında artarken, turizme bağlı olarak 1980-1990 yılları arasında yılda % 10.4 oranında artmıştır. İçmeler, yarımada'da turizme bağlı olarak nüfusu en fazla artan yerleşim birimidir. 1975-1980 yılları arasında nüfusu yılda % 7.6 oranında artarken turizmin geliştiği 1980-1990 yılları arasında nüfusu yılda % 62.2 oranında artmıştır. Nüfusu turizmle ilgili olarak artan ikinci yerleşim birimi Turunç'tur. Nüfusunda 1975-1980 yılları arasında yılda % 6.4 oranında artış varken, 1980-1990 yılları arasında yılda % 23.2 oranında artış göstermiştir. 1980-1985 yılları arasında nüfusu azalan Bayırköy'ün nüfusu tekrar artmaya başlamıştır. Fakat Taşlıca'nın nüfusu azalmaya devam etmektedir (1980-1990 yılları arasında yılda % 0.5 oranında azalmıştır). Yarımada'nın 1996 tahmini toplam nüfusu 18.844 dür.

Yüzey şekilleri etkisini en fazla ulaşım üzerinde göstermektedir. Marmaris-Bozburun arasındaki karayolu ulaşımı yüzey şekillerinin daha uygun olduğu yarımada'nın batı yarısından Hisarönü - Keçibük - Turgut - Bayırköy - Selimiye köyleri üzerinden yapılırken uzun ve dönemeçli olan bu yol 1990 yılında kısaltılarak, batı kıyılarına izleyen ve köylerin dışından geçen yeni bir karayolu yapılmıştır. Yarımada'nın doğusunda kıyıya dik olarak inen yamaçlar karayolu ulaşımına olanak vermemektedir.

Bu nedenle Turunç, Marmaris'e yakın olmasına rağmen, ulaşımını yıllarca denizyoluyla sağlamıştır. İçmeler - Bayırköy arasında karayolu yapımına 1990 yılından sonra başlanmış, Marmaris - Turunç karayolu 1990 yılında asfaltlanmıştır. Yarımada'nın

ulaşımının ancak 1990 yılından itibaren sağlanabilmesi ancak yarımada koylarda turistik tesislerin artmasıyla olmuştur. Yarımada'nın Taşlıca'dan itibaren güneye karayolu yapımı Taşlıca - Serçe liman arasında devam etmektedir. İlkçağ'ın ünlü limanı, Bozuk limanın günümüzde iç kısım ile karayolu bağlantısı yoktur. Hinterlandı dağlık olan bu limanın işlevini hinderslandı geniş olan Marmaris limanı almıştır.

Yarımada'nın fiziki coğrafyası halkın geçim kaynaklarını oldukça kısıtlamıştır. Dağlık olması, eğimlerin dik olması, kuzeyde ormanların yer alması, verimli tarım topraklarının kısıtlı olması gibi nedenlerle ancak geçim türü tarım (bahçe tarımı) yapılabilmektedir. Yarımada'da tarım yapılabilir I., II., III. sınıf araziler çok sınırlıdır (Selimiye, Turgut, Orhaniye ve Turunç köyleri kıyısında)¹⁹. Erozyonun çok şiddetli olduğu, tarıma uygun olmayan VII. ve VIII. sınıf araziler hemen hemen bütün yarımada'yı kaplamaktadır. Kuzeyde VII. sınıf araziler orman ve makilerle kaplıdır. Güneyde hâkim olan otlak olarak kullanılan VIII. sınıf araziler ise Taşlıca köyünde hayvancılığın, başlıca geçim kaynağı olmasına neden olmuştur.

Ekili ve dikili alanlar kireçtaşı arazide dolinlerde ve kısmen orman açılarak kazanılan arazide yer almaktadır. Geçim türü tarımda buğday, arpa, çavdar, mercimek, mısır, nohut ekilmektedir. Ekili alanların tek ticari ürünü yerfıstığıdır. 1800 dekar ekili alan ve 342 ton yıllık üretimle Marmaris ilçesi yerfıstığı ekili alan ve üretiminin %80 oranını oluşturur (Marmaris ilçesi yerfıstığı ekili alan 2250 dekar, üretim 427 ton, 1995 yılı). Yerfıstığı ticari olarak Turgut, Hisarönü ve Orhaniye köyleri tarım alanlarında ekilmektedir. Dikili alanlarda ticari olarak içbadem üretimi önemlidir. En fazla güneyde Taşlıca, Söğüt, Bozburun, Selimiye, Bayır ve Turgut köylerinde üretim önemlidir. Yarımada'nın yıllık iç badem üretimi 125 tondur. Narenciye kuzeyden güneye Bozburun'a kadar ticari olarak önemini 1986-1987 yıllarından sonra kaybederek narenciye bahçelerinin %70 i sökülüştür. Dikili alanlarda ticari olarak Orhaniye köyü çevresinde narenciye (mandalin, portakal), Hisarönü köyünde şeftali bahçeleri yer almaktadır.

Yarımada'da geçim türü hayvancılık hakim durumdadır. Hayvansal ürünlerden et için koyun, keçi ve sığır beslenmektedir. Hayvancılık ticari olarak besi hayvancılığı şeklinde sadece Taşlıca köyünde yapılmaktadır.

Yarımada'da orman, kuzeyde (Hisarönü, Bayırköy, Osmaniye, Turunç, Orhaniye) %96 oranında kızılçam (Pinus brutia) olmak üzere maki türlerinden (sandal, akçakesme, sakız, defne, zakkum, keçiboynuzu, kocayemiş, menengiç, delice) oluşur. Turunç, Bayır ve Osmaniye çevresinde 2-3 hektar alanda yalancı servi toplulukları yer almaktadır. Yarımada'nın kuzeyinde geniş alan kaplayan kızılçamlar Bayırköy güneyinde ortadan kalkmaktadır. Geçim kaynakları kısıtlı olan yarımada'da ticari olarak orman ürünlerinden defne, kekik ve adaçayıdan faydalanılır, Bayırköy ve Söğüt'de az miktarda keçiboynuzu toplanmaktadır. Güneye indikçe defne azalır, güneyde Bozburun ve Taşlıca 'da sadece kekik ve adaçayı toplanmaktadır. Yarımada'nın yıllık adaçayı üretimi 43.190 kg, kekik 18.914 kg, defne 10.650 kg'dır (Çizelge 2). Orman ürünleri İzmir'e gönderilmek üzere Marmaris'den gelen tüccarlara satılmaktadır.

¹⁹ Kaynak: Muğla İli Toprak Envanter Kaynağı, Köy İşleri Bakanlığı yay. 1972 Ankara

Çizelge 2: Bozburun Yarımadası Orman Ürünleri (Üretim kg)

	Defne	Kekik	Adaçayı
1994	34.068	51.527	33.758
1995	10.650	18.914	43.190

Kaynak: Marmaris Orman İşletme Müdürlüğü

Ormandan odun hammaddesi (kereste) olarak faydalanmak için Orman İşletmesinin belirlediği ağaçlar, Köyceğiz'in Kızılyaka köyünden "tahtacı" adı verilen işçiler tarafından kesilmektedir. Ormanın yarımada günümüzde en önemli işlevi, dağların denize bakan yamaçlarında turizm üzerinde görsel etkisidir.

Bozburun Yarımadasında arıcılık, ekonomik faaliyetler arasında önemli bir yer tutmaktadır. Arıcılığı destekleyen etmenler, kızılçam ormanlarının varlığı ve kızılçam ağaçlarının gövde ve dallarının çambalı üretiminde önem taşıyan marchalina hellenica(Genn.) böcekleriyle kaplanmış olmasıdır. Çam balı, işçi arılar tarafından yerel adıyla balsıra (veya basıra, basra) adı verilen M.hellenica böceği salgıları sonucu elde edilmektedir²⁰. Fakat kızılçam alanlarında doğal olarak çiçek tozu (polen) yetersizliği bulunduğundan, çam balı hasadından sonra bütün arı kolonileri zayıfladığından arı popülasyonunu artırmak için arı kovanları polen ve nektar kaynaklarının olduğu yerlere götürülmek zorunda kalmaktadır. Bu nedenle yarımada gezici arıcılık yapılmaktadır. Yarımada sabit arıcılık yapan aileler de bulunmakta badem ve kekikten çiçek balı elde etmektedirler. Bozburun Yarımadasında bademlerin çiçeklenme mevsimi Şubat - Nisan dönemi sonunda gezici arıların kolonilerini geliştirmek için kovanlarını İç Anadolu yaylalarına (özellikle Eskişehir'in Sivrihisar- Koçaş köyü, Günyüzü - Hamam köyü, Afyon'un Dinar - Tatarlı köyü, Ankara - Polatlı) götürüp, yarımada çambalı hasat mevsimi (Ağustos-Kasım) başında (5 Ağustos'ta) yarımada geri dönüp kovanlarını kızılçam ormanlarının olduğu yerlerde ormanın alt seviyelerinden üst seviyelerine kadar genellikle orman yollarının kenarlarına yerleştirmektedirler.

Yarımada nüfusun yarısından fazlası (%55.7) geçimini arıcılıktan sağlamaktadır. Arıcılık en fazla kızılçam ormanlarının yoğun olduğu Bayırköy ve Osmaniye köylerinde yapılmaktadır (Çizelge 3). Üretimin fazla olduğu Hisarönü köyünün Değirmenyanı mahallesi ve Bördübet yarımada dışındadır. Bayırköy'de nüfusun %89.4 ü, Osmaniye'de %77 si geçimini arıcılıktan sağlamaktadır. Arıcılığın en az yapıldığı yerler kızılçam ormanlarının bulunmadığı güneyde bulunan köylerdir (Selimiye, Söğüt, Bozburun, Taşlıca). Bozburun yarımadası (Osmaniye, Bayır, Hisarönü, Orhaniye) diğer bölgelerden gelen gezginci arıların için kışlatma alanı olarak kullanılmaktadır (yılıda yaklaşık 40 000 - 50 000 kovan). Özellikle Bozburun çevresine badem ağaçları polenleri ve kekik balı için dışarıdan gezginci arıların gelmektedir. Yarımada yıllık bal üretimi 1915 tondur (1996 yılı). Muğla ili yıllık bal üretimi % 26 oranında yarımada sağlanmaktadır.

²⁰ B.Yılmaz - E. Tutkun "Çam Balı Üretiminde Basralı Kızılçam Ormanlarının Önemi ve Hasat Sonu Koloni Kayıplarının Önlenmesi" s. 821.

Çizelge 3: Bozburun Yarımadası Arıcılık Faaliyetleri (1996 yılı)

Köy Adı	Arıcı Sayısı	Kovan Sayısı	Üretim (ton)
Selimiye	5	1000	20
Turgut	40	7000	140
Bayırköy	170	34000	680
Bozburun	10	250	5
Söğüt	10	1500	30
Taşlıca	5	1500	30
Orhaniye	40	10000	200
Hisarönü	80	16000	320
Osmaniye	125	16000	320
Turunç	30	7000	140
İçmeler	10	1500	30
Toplam	525	95750	1915

Yarımadanın coğrafi konumu uygun olmasına rağmen balıkçılık önemli bir geçim kaynağı değildir. Bunun nedeni yerli halk kültüründe balıkçılığın önemli bir yer tutmamasıdır. Fakat Ege adalarından etkileşim sonucu bazı köylerde yapılmaktadır. Balıkçılık ticari olarak en fazla Bozburun (100 tekne) , Söğüt (70 tekne). Selimiye (40 tekne) ,Taşlıca (30 tekne), Hisarönü (25 tekne), Orhaniye (2 tekne) köylerinde yapılmaktadır. Yarımadada toplam 262 balıkçı teknesiyle (7.5 - 9m) yılda 65 500 kg (1996 yılı) balık(mercan, barbun, palamut, ıstarvit) avlanmaktadır. Taşlıca köyü kıyıda içeride kurulmasına rağmen 30 tekne Serçe liman ve Arap Ada koyunda barınmaktadır. Deniz ürünleri ticari olarak Marmaris ve Datça ,İzmir'e ,günlük olarak turizmde Marmaris ve diğer koylarda lokantalara satılmaktadır. Süngercilik yapıldığı Bozburun ve Söğüt'de 1986 yılından itibaren yapılmamaktadır. Kültür balıkçılığı Hisarönü köyü Ergüş çayı deltasında ve Bozburun'da yapılmaktadır.

Yarımada'da Bozburun ahşap tekne yapımıyla tanınmıştır. Geleneksel türk kültüründe olmayan ahşap tekne yapımı yakın olan Ege adalarından etkileşim sonucu girmiştir.1930 lı yılların başında Bozburun'dan bir ustanın (Ali Usta) Sömbeki adasında sandal yapımını öğrenmesiyle başlamış, bu yapım daha sonra gelişerek balıkçı teknesi yapımına dönüşmüştür.Ahşap balıkçı teknesi yapımı 1980 li yıllara kadar Bozburun'da birkaç atölye ile devam etmiştir.1985 yılında Bozburun'da 12 adet ahşap tekne yapım atölyesi bulunurken , 1985 yılından itibaren yat turizminin gelişimiyle balıkçı teknesi yapımından yat yapımına geçilmiş her yıl yeni ilavelerle atölye sayıları da artmıştır. 1996 yılında 40 atölyede toplam 120 kişi bu işkolunda çalışmaktadır.

Yarımadada yat yapımının bölgesel ve yöresel önemi olduğu kadar Türkiye çapında da önemi bulunmaktadır. Yöresel olarak Marmaris ve Bodrum'da da ahşap tekne atölyeleri bulunmaktadır. 1985 yılında Bozburun'da 12 atölye bulunurken Marmaris'te 6 atölye bulunuyordu. 1996 yılında Bozburun'da atölye sayısı 40 adede ulaşmış, Marmaris'te zamanla sayısı artan atölyeler kapanarak şehir içinde Yalancı boğaz mevkiine taşınan 6 atölye kalmıştır. Türkiye kıyı uzunluğuna göre atölye sayıları az sayıdadır. Ege denizi kıyılarında Çakalburnu (İzmir), Foça, Güllük'de, Akdeniz

kıyılarında Fethiye, Antalya, Antakya 'da Karadeniz kıyılarında Artvin, Rize (Çayeli, Pazar, Ardeşen), Trabzon (Sürmene, Yeniay, Çamburnu), Ordu (Perşembe'nin Çaytepe, Mersin, Çeşmeönü, Kışlaönü köyleri, Fatsa-Yalıköy)), Bartın (Kurucaşile'nin Tekkeönü, Kapısuyu köyleri) da tekne atölyeleri genellikle ticari amaçlı balıkçı tekne ve gemileri yapımı ağırlıklıdır.

Bozburun yarımadasında yat yapımı geleneksel olarak ahşap olup ve "çakma" usulüyle inşa edilmektedir. Dünya'da turizm sektöründe yat yapımında modern teknik ve malzemeler (sac, fiberglas vb.) kullanılmasına rağmen, turistlerin yat turlarında ahşap yatları tercih etmesi nedeniyle, yapımı geleneksel olarak devam etmektedir. Gövde yapımında kullanılan kızılçamlar Muğla ormanlarından getirilmektedir. Kamara yapımında eskiden kullanılan karaçam yerini daha ekonomik olan ithal maun ağacına bırakmıştır. Ahşap yatlarda en çok talep "gulet" tipi yatlara olup "triandil" tipi yatlara istek olmadığından artık yapılmamaktadır (diğerleri geç veya ayna kış ve balıkçı tekneleri) Siparişler en çok yurt içinde kıyı şehirlerinden (Antalya, İzmir, İstanbul), yurt dışından Almanya'dan gelmektedir.

Bozburun Yarımadası,coğrafi konumunun güneybatı kıyılara sağladığı olanaklar (iklim, Ege adalarına yakınlık vb.), kıyı jeomorfolojisi gibi fiziki coğrafi özellikleri bakımından deniz turizminin (kıyı ve yat turizmi) ilgi alanı içine girmektedir. Bozburun Yarımadasında kıyı turizmi, Marmaris'e yakınlığı nedeniyle öncelikle içmeler ve Turunç koylarında gelişmeye başlamış, diğer kıyıların turizme açılması yat turizmiyle olmuştur. Bunun nedenleri kıyının jeomorfolojik özellikleriyle yatların demirlemesi için uygun koyların varlığı , karayolu ulaşımının güçlüğü nedeniyle yat turizmine uygun koylarda yapılaşmanın henüz başlamamasıdır.

Kıyılar yüzey şekillerinin kütleli veya vadilerle fazla yarılmış olmasına göre az veya çok girintili çıkıntılıdır. Kütleli bir yapı gösteren doğu kıyılarda, bu nedenle geniş körfezler yoktur, birkaç akarsu vadisi ağzında küçük koylar oluşmuştur. Fakat batı kıyılar yüzey şekillerinin vadilerle derin bir şekilde yarıldığı yerlerde, içinde koylar ve adaların yer aldığı geniş ve derin körfezler halinde iç kısımlara sokulur. Bozburun Yarımadası kıyı özellikleriyle, kıyı turizminden önce yat turizmiyle tanınmıştır. Kıyıların girintili - çıkıntılı olması, Akdeniz'de yat turizminin geliştiği hat üzerinde olması, Rodos adasına yakınlığı, koylarının yapılaşmadan uzak olması gibi nedenlerle yatçıların ilgisini çekmiştir. Batıda Hisarönü Körfezinde Keçibük, Ada karşı, Turgut köyü kıyısında Çatalca koyu, Kumbükü, İlyas koyu, Mihe (veya Mehe bükü), Kargı ada, Delikyol liman, Selimiye koyu, yarımadanın doğu kıyılarında güneyden kuzeye doğru Bozuk liman, Serçe liman, Arap ada koyu, Buruniçi koyu, Armella bükü, Bayırköy'ün Çiftlik koy, İnce Dere. (Gebekse koyu) koyu, Osmaniye köyünün Kadırga koyu (Çaycağz), Kumlubük, Tatla bükü, Turunç'un Asarcık koyu yatların demirlemesine uygundur.

Kıyı turizminde ilk gelişen yerler deniz yoluyla yapılan günlük gezilerle içmeler ve Turunç koyları olmuştur. Güneye doğru Kumlubük ve Çiftlik koylarının kıyı turizmine açılması ancak bu koylara karayolu yapımıyla mümkün olmuştur. Yarımadanın doğu kıyılarında kıyı turizmi, güneyde Serçe liman ve Bozuk limanın karayolu bağlantısının güçlüğü nedeniyle Çiftlik koyda sona ermektedir. Yarımadanın batı kıyılarında yüzey şekilleri tesis yapmak için kıyı turizmine uygun olmakla beraber

kıyı turizmi için karayolu ulaşım olanağının sağlanması gerekmiştir. Öncelikle kıyı turizmi Marmaris'e yakınlık ve karayolunun yapımıyla Orhaniye köyünde başlamış, Selimiye ve Söğüt köyü kıyıları da kıyı turizmine açılmıştır.

Yöresel Gelişimden Etkileşim

Bozburun Yarımadası Dış Menteşe yöresinin Bodrum ve Datça yarımadalarıyla birlikte üç yarımadasından birisidir. Yarımada iç kesimlerle bağlılıkta güçlük gösteren Datça yarımadasıyla birlikte, Marmaris-Alt yöresine girmektedir²¹. Dış Menteşe yöresinde turizm Bodrum yarımadasında hemen hemen bütün koylarda mekansal değişime neden olurken Marmaris - Alt Yöresinde Marmaris'te kırsal ekonomik fonksiyonların bütünüyle yerini almış olmasına rağmen Datça ve Bozburun Yarımadasında yavaş bir gelişim göstermiştir. Bu bakımdan Dış Menteşe Yöresinin üç yarımadasından Datça ve Bozburun Yarımadaı, Bodrum Yarımadasından ayrılarak,benzer bir gelişim göstermektedir.

Menteşe dağlarının Sakar yokuşundan itibaren alçalarak indiği Marmaris ovasında, doğudan bir tombolo ile karaya bağlanan bir yarımada ile kapanarak, doğal liman şeklini alan bir koyun kuzey kıyısında kurulan Marmaris, karayolu ve denizyolu ulaşım olanaklarıyla alt yörenin en önemli yerleşim birimi olmuştur (Foto 4). Marmaris'in turizmde gelişimi yarımadaının da bu gelişimden etkilenmesine neden olmuştur.

Marmaris'te turizm 1960'lı yıllarda ev pansiyonculuğu ile başlamış kıyı boyunca uzanan Atatürk caddesi arkasında iki gurup halinde inşa edilen iki katlı deprem evleri pansiyon olarak kullanılmıştır. Yerleşim alanı kentin eski nüvesini oluşturan Kale'nin doğusunda denize dökülen Azmak'la sınırlanan Marmaris, iç kısımda Marmaris - Muğla karayoluna doğru öncelikle üçgen bir gelişme gösterirken batıya doğru ise, dar bir plaj boyunca (Uzunyahı) kamping, pansiyon, motel, otel, tatil konutlarıyla İçmeler Koyuna kadar çizgisel bir gelişim göstermiştir.

Marmaris'in turizmde gelişimi, Türkiye'nin diğer kıyılarında olduğu gibi 1982 yılı Turizm Teşvik Kanunundan sonra olmuştur. Turizm Teşvik Kanununun turizm bölge, alan ve merkezlerinin belirlenmesini öngörmesi üzerine 1984 yılında "Marmaris Adağzı Yat Limanı Turizm Merkezi" ilan edilmiş (21.11.1984 gün RG/ 18582), turizm merkezlerine devletin sağladığı teşvik kredileriyle Kale - Burunucu arasındaki koyda 1985 yılında yat limanının alt yapı inşaatına başlanmış ve 1989 yılında tamamlanarak hizmete girmiştir. Rodos adasına yakınlığı nedeniyle yatların denizyolu giriş kapısı olan Marmaris'te yatlara hizmetler Marmaris limanının rıhtımlarından sağlanırken , yat limanının yapımı yat turizminin gelişimine büyük katkı sağlamıştır. 1987 yılında Marmaris doğusunda Aktaş ve Adağzı, batısında Marmaris- Pamucak- Kumlubük kıyı kesiminin turizm merkezi ilanıyla (9.4.1987 gün RG/ 19426) sağlanan teşvik kredileri bu kıyılara 4-5 yıldızlı otellerin yapımını artırmıştır. Marmaris turizmde gelişme göstererek; turizm hizmetlerini (konaklama, ağırlama, eğlence, ulaşım vb.) kendisinde toplarken, yarımada da karayolu ulaşımının gelişmemiş olması nedeniyle, kıyılarda turizmin gelişimi mümkün olmamıştır.

²¹ B.Darkot - M.Tuncel , Ege Bölgesi Coğrafyası (İstanbul,1988) s. 71.



Foto 4: Marmaris ovasını bütünüyle kaplayan Marmaris (1996)

Turizm öncelikle Marmaris'e yakın koylardan itibaren karayolu yapımına bağlı olarak gelişmeye başlamıştır. Marmaris'ten sonra yarımada turizmin en fazla geliştiği koy olan İçmelerde, turizmin gelişimi bütünüyle Marmaris'e yakınlıkla ilgilidir. Koyun ilk yerleşim yeri kıyıdan içeride ovanın etrafını çevreleyen dağa birleştiği yerde kurulan Gölenye köyüdür. Köy kıyıdan içeride kurularak ortasından Gölenye deresi ve Kocadere'nin geçtiği 6 km² lik Gölenye ovası tarıma ayrılmıştır. 1969 yılında koyun kuzeyine yapılan bir motel (Martı Motel) 1980 li yılların başına kadar Marmaris'in en tanınmış konaklama tesisi olmuştur. 1981 yılında Marmaris - İçmeler karayolunun tamamlanması ve koyun kuzeyinde Pamucak mevkiininin 1987 yılında turizm merkezi olarak ilanı, 4-5 yıldızlı konaklama tesislerinin yapımını sağlamıştır. Gölenye köyünün yerleşim coğrafyasında sağlık nedeniyle yer değiştiren köy olarak önemi bulunmaktadır. Köyde yaygın olan tüberküloz hastalığının nedeni, günün büyük bir kısmında eteğinde kurulduğu dağın gölgesinde kalmasına bağlanarak, 1982 yılında köy "meskene kapalı alan" ilan edilerek koyun kuzeybatısına 156 adet 2 katlı konut inşa edilerek taşınmıştır. Turizm boş bulduğu ovada 1982 den itibaren hızlı bir gelişme göstermiş, ismini güneyde Mesozoik kalkerleriyle ovanın kontakt noktasından çıkan kaynaktan (içme) alan İçmeler'de turizm, arazi kullanımı, ekonomik fonksiyonlar, nüfus bakımından önemli değişikliklere neden olmuştur. Geçim tipi tarım ve hayvancılık yapan, ayrıca arıcılık ve orman ürünlerinden faydalanan köyün tarım alanı olan ovası, turistik tesis alanı olarak yerleşmeye açılmıştır. İçmeler 3 tatil köyü, 57 otel, 11 motel 32 apart otel 11 pansiyon yapımla (24 000 yatak, 1996 yılı) küçük bir köyden "turizm köyü" şeklinde ovada yeniden kurulmuştur ve bütün ovayı kaplamıştır (Foto 5). Nüfus turizme bağlı olarak 1990 yılında 6404 olmuştur. Turizm idari değişime de neden olmuş 1987 yılında belde olmuş ve 3 mahalleye ayrılmıştır (ovada turistik tesislerin yer aldığı kısım Cumhuriyet mahallesi, eski köy Gölenye mahallesi ve köyün eski tarım arazilerinin bulunduğu 7

haneli Aspiran mahallesi). İçmeler beldesi kıyıyı içeriden izleyen karayolu boyunca yapılan konaklama tesisleriyle Marmaris'e birleşmiş durumdadır.



Foto 5: Gölenye ovasını kaplayan İçmeler Beldesi (1996)

Yarımadada turizmin, kırsal yapıyı değiştirerek turizm fonksiyonunun birinci sıraya geçtiği ikinci yerleşim birimi Turunç köyüdür. Marmaris'e İçmeler'den sonra yakın ikinci koy olmasına rağmen, etrafı tepelerle bütünüyle çevrili olduğu için, Marmaris'le bağlantısını karayolundan çok deniz yoluyla sağlamış, Marmaris - Turunç karayolu ancak 1990 yılında asfalt olmuştur. Etrafı Mesozoik kireçtaşından oluşan tepelerle bütünüyle çevrili olan, ortasından Zümbüllü derenin aktığı 3 km² lik Turunç ovasında yerleşme ilk olarak ovanın batısında dağın eteğinde yer almıştır. Kıyıda 1960 lı yıllarda yatla gelenler için yerli halkın işlettiği iki lokanta yer alırken, koyun turizmde tanınması Marmaris'den balıkçı tekneleriyle yapılan günlük gezilerle olmuş, 1974 yılında yöre dışından gelen bir girişimcinin kurduğu lokanta ve pansiyon (Han) Turunç koyunun ilk tesisleri olmuştur. Koyun bundan sonraki gelişimi Marmaris'ten yapılan günlük gezilerin en önemli durağı olmasıdır. 1979 - 1981 yılları arasında birkaç pansiyon yapılmıştır (Foto 6). Turizm Turunç'ta 1985 yılından itibaren mekansal ve ekonomik değişikliklere neden olmuştur. 1985 yılında koyun güneyine 4 yıldızlı bir otel (Turunç otel), bunu 1987 yılında bir başka otelin yapımı izlemiştir. Yapılaşma ovada tarım alanlarını kaplayarak arazi kullanımında değişime neden olmuş, kıyıdan itibaren başlayan yapılaşma kıyı boyunca ve iç kısma doğru gelişerek İç kısmında kurulan Turunç mahallesiyle birleşmiş, Turunç 1986 yılında Osmaniye köyünün bir mahallesi iken ayrılarak 3 mahalleli bir köy olmuştur (Foto 7). Dereyüzü mahallesi (150 nüfus) tepenin arkasında, Asarcık mahallesi (500 nüfus) güneyde bir burunla koydan ayrılmaktadır. Karayolunun yapımı tatil konutları yapımını da artırmıştır (600 tatil konutu, 1996 yılı). Yapılan tesislerle yatak kapasitesi 4500 olmuştur (18 otel, 10 motel, 10 apart otel).

Turunç koyunda yapılaşma yüzey şekilleriyle sınırlanmış, yapılaşma güneyde Amos koyuna tatil konutları yapımıyla geçmiştir. Turizm Turunç'ta nüfus artışına neden olmuş 1990 yılında 1258 olan nüfus, 1990 yılında 2000 olmuştur. Turizm geçim tipi tarım, hayvancılık arıcılık, balıkçılık, orman ürünleri elde eden köyün ekonomik fonksiyonlarında değişime neden olmuş turizm birinci sırada yer alırken, tarım sadece iç kısımda Dereyüzü mahallesinde yapılmaktadır. Arıcılık yapan 30 aile (1996 yılı), balıkçılık yapan 1 aile bulunmaktadır. Az miktarda orman ürünleri üretimi bulunmaktadır. Koyun ilk ulaşım yolu denizyolu taşımacılığı günümüzde koyun Marmaris'le ulaşımını devam ettirmektedir. Köyün 40 teknesinin 20 adedi Marmaris'e turizm taşımacılığı, 20 adedi günlük gezi teknesi olarak çalışmaktadır. Köy turizm taşımacılığından karayoluyla da faydalanmakta Marmaris'e 16 minibüs karayoluyla taşımacılık yapmaktadır. Marmaris'e en yakın iki koy olarak karayolu bağlantısının sağlanmasıyla İçmeler ve Turunç öncelikle turizme açılmıştır.

Yarımadanın diğer köylerinde arıcılık, tarım (yer fıstığı, badem), orman ürünleri, balıkçılık, hayvancılık, tekne yapımından oluşan ekonomik fonksiyonlar arasına turizm, öncelikle koylarda yat turizmine hizmet veren birkaç tesisle başlamış, fakat Türkiye'nin güneybatı kıyılarında turizmin gelişimiyle, Marmaris'in doğunluk noktasına gelmesi, turistlerin yeni yerler görmek arzusu, ulaşım olanaklarının iyileştirilmesiyle yarımadanın köylerinde ekonomik fonksiyonlar arasında birinci ve ikinci sıraya kadar yükselmeye devam etmektedir.



Foto 6: 1981 yılında Turunç Köyü yalısı

Yarımadanın doğu kıyılarında İçmeler ve Turunç koylarında yapılaşmanın doyum noktasına gelmesiyle, Turunç'dan sonra gelen koyda Osmaniye köyünün bir mahallesinin bulunduğu (Kumlubük) 1982 yılında yatlara hizmet veren 1 lokanta ve bir kooperatifin tatil konutlarının bulunduğu koya ilk olarak 1987, 1991 ve 1992 yıllarında birer otel yapılmıştır. 1996 yılında koydaki otel ve 8 pansiyonun toplam yatak kapasitesi 360 yatak olmuştur.

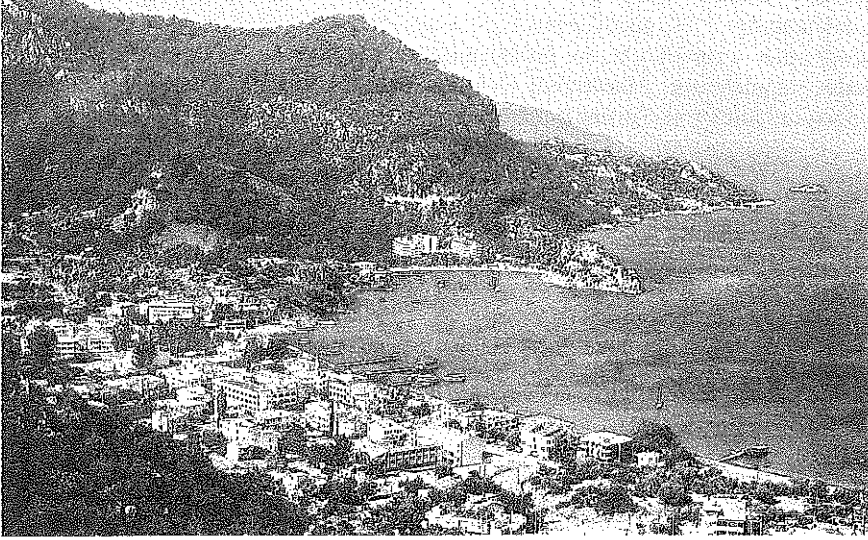


Foto 7: 1996 yılında Turunç

Kumlubük'ten sonra iç kısımda yer alan Bayırköy'ün kıyıya yakın mahallesinin (Çiftlik mah.) yer aldığı Çiftlik koyda turizm gelişmeye başlamış öncelikle Marmaris'den yapılan günlük yat gezileri için lokantalar yapılmış (1996 da 5 lokanta), 1992 yılında 5 yıldızlı bir otel yapılmıştır (550 yatak). Bayırköy'e stabilize yol ile bağlı olan koy Bayırköy - Marmaris arasının 1993 yılında asfalt olmasıyla tatil konutları yapımı artmıştır. Doğu kıyılarda Çiftlik koydan güneyde karayolu ulaşım olanağı olmayan Serçe liman ve Bozukkale koyunda sadece yatlara hizmet veren 2 lokanta bulunmaktadır.

Yarımadanın batısında Hisarönü köyünün yalısında, Marmaris'le karayolu ulaşımının kolaylığı nedeniyle Ergüs çayı deltasına doğru uzanan kıyı ovasında konaklama tesisleri ve tatil konutlarıyla karayolu ve kıyı arasında yapılaşma artmıştır. Yapılaşma Ergüs çayı deltasıyla sınırlanmaktadır. Kıyıda 5 motel (250 yatak), 5 pansiyon yer almaktadır. Yarımadanın doğu koyları Marmaris'e denizyolu ulaşım olanağıyla turizme açılırken, batı koylarının Marmaris'le denizyoluyla bağlantısında bütün yarımadayı dolaşmak gerektiğinden turizmde tanınması, ancak karayolunun

kısıtılarak kıyıda geçen karayolunun yapımıyla mümkün olmuştur. Keçibük olarak tanınan Orhaniye koyu, rüzgara karşı korunmalı olduğu için yat turizminde tanınmış bir koy olduğundan, kıyıda öncelikle yatlara hizmet veren 2 lokanta yapılmış 1986 yılında Orhaniye koyuna 2 motel, 1988 yılında koyun girişine özel bir yat yavaşlama yeri yapılmıştır. Orhaniye koyunda tarıma ayrılan alanlar arasında pansiyonlar (toplam 100 yatak) yapılmıştır. Arıcılık, tarım (yer fıstığı, sebzeçilik) yapılan Orhaniye köyünde turizm fonksiyonu daha sonra gelmektedir. Dar (500-1000 m) ve uzun (3 km) bir koy şeklinde olan Orhaniye koyunda (Keçibük) kuzeyden güneye doğru 400 m uzunluğunda 25 m genişliğinde uzanan kıyı oku (Kızkumu) günlük gel - git olayından etkilenmekte sabahtan öğlene kadar su altında kalıp öğleye doğru su üzerine çıkmaya başlamaktadır (Foto 8). Turistler kısmen sular altında kalan kıyı oku üzerinde "su üzerinde" yürümektedirler. Bu jeomorfolojik oluşum ve gel - git olayı ilginç bir turizm çekiciliği oluşturmıştır.

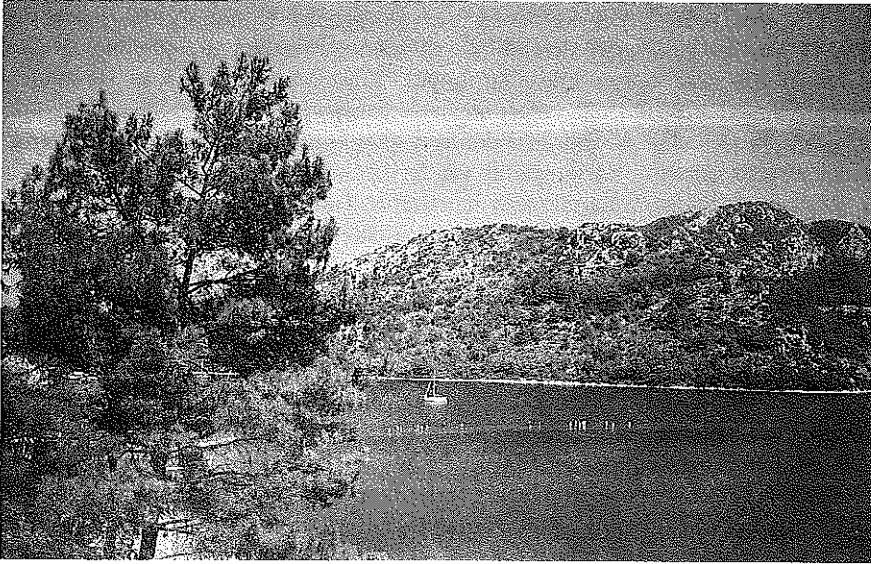


Foto 8: Keçibük'te Kızkumu kıyı oku

Yeni yapılan karayolu Turgut köyünden geçirilmesine rağmen bir derenin denize döküldüğü Turgut köyü kıyısı sazlık olduğundan turizmde talep görmemektedir, kıyıda 1 otel ve iki lokanta bulunmaktadır. Arıcılık, tarım (başlıca ürün yerfıstığı) başta

gelen ekonomik fonksiyonlar olmakla beraber turizm balıkçılıktan önce gelmektedir. 1994 yılında Niğde'li bir girişimcinin halı üretim ve satış merkezi kurmasıyla halı satışıyla tanınmaya başlamıştır. Yarımada'nın köylerinde halı dokumacılığı el sanatı olarak bulunmamasına rağmen halı dokuma kadınlara yeni bir iş kolu sağlamıştır. Yeni karayolunun ulaştığı Selimiye köyünde turizm, 1988 yılında bir motel yapımıyla başlamış, 1990 yılında bir başka motel yapılmış, 1991 yılında ev pansiyonculuğu başlamıştır. 1996 yılında 4 motel (200 yatak) ve 10 pansiyon yer almaktadır. Ayrıca 5 lokanta bulunmaktadır. Selimiye köyünde turizm balıkçılık , tarım (badem üretimi) dan sonra üçüncü sıradadır. Selimiye köyünde turizmin getirdiği diğer bir değişim ahşap tekne yapım atölyelerinin kurulmasıdır. Ahşap tekne yapımıcılığı Bozburun'da öğrenilerek 1993 yılında başlamış 1996 yılında atölye sayısı 4 olmuştur.

Yarımada'nın güney kısmının en önemli yerleşim birimi rüzgârlara karşı korunmalı bir koyda , yatlara ilk ikmallerin yapılabildiği ve turizmde öncelikle ahşap tekne yapımıyla tanınan Bozburun'un İskele mahallesidir. Türkiye'de yat işletmeciliğinin gelişmesiyle 1987 yılından itibaren yat siparişlerinde büyük artış olmuştur. 1990 yılından itibaren atölye sayısı artmakla beraber, Türkiye'de yat turizmindeki durgunlukla ilgili olarak yat imalatı aynı oranda artmamıştır. 1994 yılında 18 adet (20 – 25 m.lik yat), 1995 yılında (25 - 30 adet), 1996 yılında 50 adet yat yapılmıştır. 1996 yılında daha küçük boyutlu teknelerle 120 adet imalat bulunmaktadır. Bozburun'da yat atölyeleri Yeşilova mahallesinin (eski Boyacık) kıyısında yer almaktadır (Foto 9). Bozburun içinde yerleşmeyi batıdan sınırlayan derenin sağ kıyısında "tersane mevki"nde artık tekne yapılmamaktadır. Yat turizminden en büyük gelir Marmaris'te yat işletmecilerine gitmektedir. Fakat 1960 - 1970 yılları arasında yarımada'nın Almanya'ya işçi gönderen tek yerleşim birimi olan Bozburun'a dönüş yapan işçiler, ekonomik birikimlerini yat yapımına yöneltmişlerdir. Yarımada'nın yat turizminden kazanç sağlayan tek yerleşim birimi Bozburun olmuştur. Yarımada'da İçmeler ve Turunç dışında tek turistik hediyeelik eşya satılan çarşı İskele mahallesindedir. Ayrıca İskele mahallesinde 2 otel (100 yatak), 10 pansiyon (250 yatak) bulunmaktadır.

Yarımada'nın Bozburun'dan sonra Söğüt köyün kıyıda iki mahallesinde Kızılyer mahallesi (3 pansiyon, 3 lokanta, 1 cafe) ve turizmde Saranda olarak tanınan Cumhuriyet mahallesinde 4 pansiyon (35 yatak) yer almaktadır (Foto 10). Turizm Söğüt köyde balıkçılık ve tarım (badem üretimini) önüne geçmiştir. Yarımada'nın iç kısımda yer alan köylerinden Taşlıca köyü ulaşım güçlüğü nedeniyle sadece "jip safari" turlarının uğradığı bir yer özelliğindedir. Taşlıca köyünden Serçe limana karayolu inşası tamamlandığında bu koyda yapılaşma artacaktır. İç kısımda kurulan Bayırköy'de karayollarının kesiştiği kavşak yerinde bulunduğundan jip safari turlarının uğrak yeridir.

Marmaris'te turizmin gelişimi ve yatak kapasitesinin artmasıyla (36 575 yatak, 1996 yılı) turizm kendisine yeni mekanlar aramaya başlamıştır. Öncelikle İçmeler (24000 yatak) ve Turunç'ta (2880 yatak) yeni tesisler yapılmıştır. Turizm kıyıdan içeride kurulan bu iki köyün kıyıda yeniden kurulmasına neden olmuştur. Konaklama tesisleri açısından Hisarönü köyü yalısı da gelişme göstermektedir. Turizmde lüks konaklama tesisleri (4 - 5) yıldız İçmeler, Turunç, Hisarönü, Çiftlik ve Kumlubük'te yer almaktadır. Yarımada'nın diğer koylarında turizm motel ve pansiyonlarla kırsal turizme uygundur.

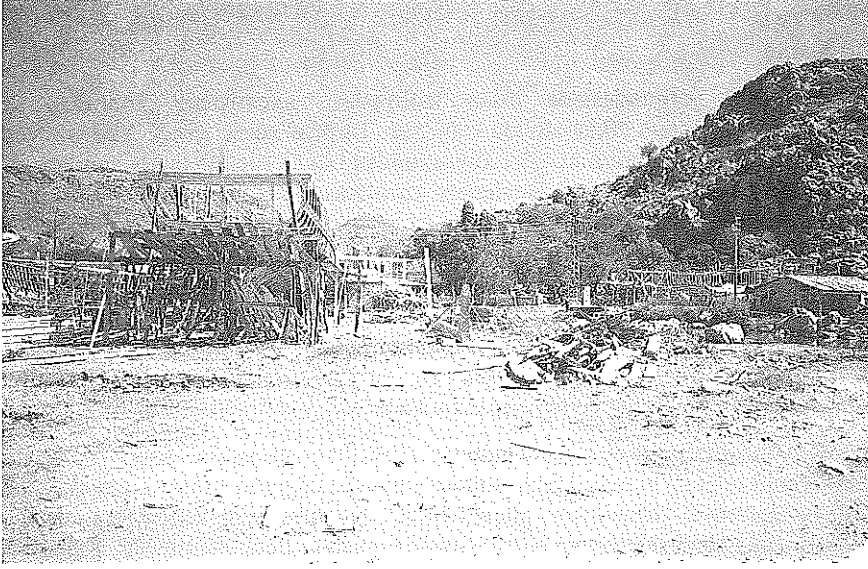


Foto 9: Bozburun Yeşilova mahallesi tekne atölyeleri

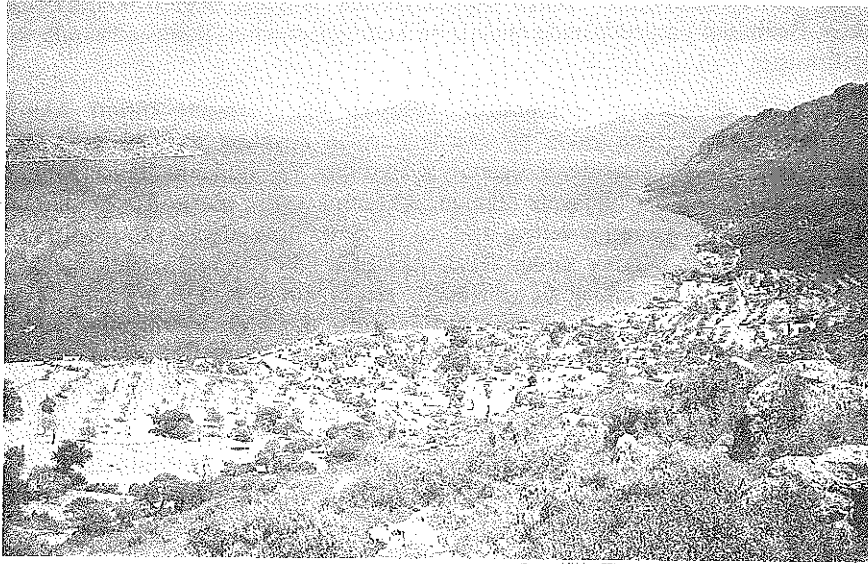


Foto 10: Söğüt Köyü Cumhuriyet Mahallesi (Saranda)

Sonuç

Bozburun yarımadasında insan faaliyetleri, geçmişten günümüze kadar yarımadaının coğrafyasının etkisi altında kalmıştır. Tarihsel süreç içinde Akdeniz ve Ege Denizi adalarından Rodos Adasına göre konumundan büyük ölçüde faydalanmıştır. M.Ö. 408 yılında Rodos adasında Rodos Devletinin kurulmasıyla bu devletin Asya kıtasındaki anakarası olmuştur. Batı Anadolu'yu etkileyen siyasi değişimlerden Rodos Devletinin güçlülüğü nedeniyle etkilenmemiştir. Yarımada en parlak dönemlerini Rodos Devletinin güçlü dönemlerinde yaşamıştır. Anadolu kıyıları, Ege Adaları, Mısır, Suriye ile deniz ticaretinde önemli bir yere sahip Rodos Devletinin Akdeniz'de korsanlığı önlemesi üzerine korsanlığa uygun koyları güven içinde olmuştur. Bu güvenli ve parlak dönem Rodos Devletinin kuruluşundan Rodos Devletinin Akdeniz'de deniz ticaretinin zayıflaması ve artık bir Roma denizi olmasına kadar sürmüştür (M.Ö.408-M.S. 2.yüzyıl).

Yarımadaının tarihsel süreç içinde ve günümüzde mekansal gelişimini etkileyen en önemli fiziki coğrafi etmen dağlık olması yanında, dağların kuzey - güney yönünde uzanarak anakaraya bağlantısını güçleştirmesi, dağların aynı zamanda kütleli yapı göstererek yarımadaının doğusu ve batısı arasında ulaşımını engellemesidir. Karya'nın üç yarımadasından Bodrum ve Datça yarımadaalarında yüzey şekilleri doğu-batı doğrultusunda uzandığı için anakaraya bağlantıları, Ege Adalarına daha yakın oldukları için bu adalarla deniz ulaşımı daha kolay olmuştur. Bu nedenle Bodrum yarımadasında Halikarnassos, Datça yarımadasında Knidos önemli kentler olarak gelişirken, Bozburun yarımadasında önemli bir kent gelişmemiş, Rodos adasında Rodos kenti gelişmiştir.

Geçmiş dönemlerin günümüzde yaşayan tek yerleşim birimi Marmaris Ovasında Marmaris koyuna yakın bir tepede kurulan Physkos 'dur. Akdeniz ve Ege kıyılarında kentlerin gelişimi deniz ticaretiyle ilgilidir. Yarımadaının liman olmaya uygun koyu Loryma koyu olmasına rağmen, arkasının dağlık oluşundan hinderland ile bağlantı sağlayamamış ve tarihi dönemlerin askeri deniz üssü olarak kalmıştır. Physkos küçük bir köy olmakla beraber Rodos Devletinin Efes gibi Asya'daki önemli kentlerle ticaretini bu limandan sağlaması önemini artırmıştır. Physkos, Rodos Devleti zayıflayınca önemini kaybetmiştir. Menteşe Beyliğinin de yerel ticaret limanı olmuştur. Limanı Osmanlılar Döneminde Rodos'a karşı askeri deniz üssü olarak kullanılmıştır. Liman olarak tekrar canlanması turizm sayesinde olurken askeri işlevi Karaağaç koyu almıştır. (Aksaz Deniz Üssü).

Denizlerde hakimiyet sona erince, güneybatının üç yarımadasında, kırsal ekonomik faaliyetlerle geçinen mahalleli köylerden oluşan yerleşim birimleri yer almıştır. Tarihi dönemlerin Balat (Milet) ve Kaunos limanlarının dolmasıyla İzmir limanının bölgenin bütün deniz ticaretini kendisinde toplamasıyla güneybatı kıyılarının limanları da yöresel iskele olarak kalmış ve gelişme gösterememiştir. Gelişme göstermeleri turizmin yöreye girmesiyle olmuştur. Turizmden en fazla Bodrum ve Marmaris limanları faydalanmış yeni bir işlev yüklenmiştir (feribot, yolcu gemisi, yat vb.). Bölgesel olarak karayolu ulaşımı gelişirken, yöresel olarak karayolu Marmaris'te sona ermiş yarımadaının karayollarının yapımı için 1990 lı yıllara kadar beklenmiştir. İl merkezinin de kıyıda içeride yer alması (Muğla) kıyıların kalkınmasını olumsuz etkilemiştir. Muğla iç kısmında, il merkezi olarak gelişme gösterememiş, kıyıda bir liman

şehri gelişmemiştir. Bunun en olumlu etkisi kıyıların korunarak yeni bir fonksiyona . turizme korunarak kalmasıdır.

Turizm Marmaris'te ekonomik fonksiyonların başına geçerek bütünüyle yarımadaan ayırırken, tarım arazisi kısıtlı olan yarımadaada geçim türü tarım ve hayvancılık, orman ürünleri, arıcılık, balıkçılık başlıca kırsal ekonomik faaliyetlerdir. yarımadaada ahşap tekne yapımı atölye imalatı şeklinde tek sanayi faaliyetidir.

1960 lı yıllardan itibaren Marmaris'i etkileyen turizm yarımadaanın kuzeydoğu iki koyundan İçmeler ve Turunç'tan itibaren yarımadaaya girmeye 1980 li yıllardan itibaren girmeye başlamıştır. Marmaris'te meydana getirdiği mekansal gelişimi çok daha kısa bir sürede bu iki koyda gerçekleştirmiştir. Her iki köyde de kırsal faaliyetlerin yerini almış (arıcılık, orman ürünleri vb.), tarım arazilerinin turistik tesislerle yer değiştirmesine neden olmuştur. İdari olarak da turizm değişikliğe neden olmuş İçmeler köyü belde olmuş, Osmaniye köyünün Turunç mahallesi köy olmuştur.

Yarımadaada turizm geliştikçe yapılaşma kısıtlı tarım alanlarını kaplamaktadır. Turizmin Marmaris ovasında yaptığı mekansal değişimler yarımadaa üzerinde gelecekteki etkileri açısından önemlidir. Aynı şekilde Turunç koyunda II. sınıf tarım arazileri turistik tesislerle yer değiştirmiştir. Turizm Selimiye koyunda II. ve III. sınıf tarım arazilerini tehdit etmektedir. Orhaniye koyunda pansiyonlar III. sınıf tarım arazileri içinde yapılmaya devam etmektedir.

Turizm yarımadaada İçmeler ve Turunç'ta nüfus artışına neden olmuştur.

Yarımadaaya turizmin girişiyle Türkiye'de doğa koruma çalışmalarının yoğunlaşmasının aynı yıllarda olması nedeniyle turizm yarımadaada planlı bir şekilde gelişecektir. 1990 yılında batıda Hisarönü Körfeziyle Kadırğa burnu arasında çekilen hattın güneyi Özel Çevre Koruma Bölgesi ilan edilmiş (21.11.1990 RG / 20702) ve yapılaşmaya kısıtlamalar getirilmiştir. Datça - Bozburun Özel Çevre Koruma Bölgesi Çevre Düzeni Planı (1: 25000), 1994 yılında onaylanmıştır (2.5.1994). Böylece yarımada da yapılaşma mevcut uygulama imar planı kararlarıyla çevre düzeni planında farklılık varsa, uygulama imar planı, çevre düzeni planına uygun olarak düzenlenecektir. Amaç yapılaşmadan henüz zarar görmemiş olan Bozburun yarımadaasında doğal ve kültürel kaynakları ve ekolojik dengeyi korumak, gelecek kuşaklara nakli için tedbirler almak, sınırlı tarım alanlarını korumak, turizme yönelik mevcut planların tekrar düzenlenmesini sağlamaktır. Marmaris ve çevresi için çok geç kalınmış olmasına rağmen, 1996 yılında (7.3. 1996 RG/ 22573) Marmaris ten itibaren Kumlubük koyunu içine alan kıyı alanının Milli Park ilan edilmesi gelecekte daha fazla tahribi önlemeyi amaçlamaktadır.

Sonuç olarak ekonomik kaynakları kısıtlı olan Bozburun yarımadaasında turizm gelecekte başlıca fonksiyon olarak yer alacaktır. Bu nedenle turizmin coğrafi ortama zarar vermeyecek ekoturizme yönelmesi gerekmektedir.

KAYNAKÇA

- AKŞİT, O., 1967, *Likya Tarihi*, İstanbul Üniversitesi Edebiyat Fakültesi yayını, İstanbul.
- AKŞİT, O., 1971, *Hellenistik ve Roma Devrinde Likya*, İstanbul Üniversitesi Edebiyat Fakültesi yayını, İstanbul .
- AKŞİT , O., 1985, *Roma İmparatorluk Tarihi*, İstanbul Üniversitesi Edebiyat Fakültesi yayını, İstanbul.
- BEAN , G., 1980, *Turkey Beyond the Meander*, London.
- BEAN, G., 1956, "1956 Eylülünde Marmaris Gölü'nde Yapılan Araştırmalar " *Türk Arkeoloji Dergisi*, sayı: VI-2.
- CUINET, V., *La Turquie d'Asie*, Tome III, Paris.
- DARKOT, B., 1957, "Menteşe", *İslam Ansiklopedisi*, cüz 78, s. 722-724, İstanbul.
- DARKOT, B., "Rodos", *İslam Ansiklopedisi*, cilt 9, s.753-757, İstanbul.
- DARKOT, B. - M.TUNCEL, 1988, *Ege Bölgesi Coğrafyası*, İstanbul Üniversitesi Coğrafya Enstitüsü yayını, İstanbul.
- FRASER, P.M. - G.E. BEAN, 1954, *The Rhodian Peraea and Islands*, Oxford Univ., Press, London.
- KARAL, E.Z., 1988, *Osmanlı Tarihi*, VI.cilt, Türk Tarih Kurumu yayını, Ankara.
- KARAL, E.Z., 1988, *Osmanlı Tarihi*, VII. cilt, Türk Tarih Kurumu yayını, Ankara.
- MANSEL, A.M., 1947, *Ege ve Yunan Tarihi*, Türk Tarih Kurumu yayını, Ankara.
- OSTROGORSKY, G., *Bizans Devleti Tarihi* (çev. F. Işıltan), Atatürk Kültür Dil ve Tarih Yüksek Kurumu yayını, 1991, Ankara.
- RAMSAY, W.M., *Anadolu'nun Tarihi Coğrafyası* (çev. M.Pektaş), 1970, İstanbul.
- STRABON, *Coğrafya* (çev. Adnan Pekman), Arkeoloji ve Sanat yayını, 1991, İstanbul.
- UZUNÇARŞILI, İ.H., 1957, "Menteşe Oğulları", *İslam Ansiklopedisi*, cüz: 78, s. 724 - 731, İstanbul.
- WITTEK, P., *Menteşe Beyliği* (çev. O.Ş.Gökyay), 1986, Türk Tarih Kurumu yayını, Ankara.
- YILMAZ, B. - E.TUTKUN, 1993, "Çambalı Üretiminde Basralı Kızılcam Ormanlarının Önemi ve Hasat Sonu Koloni Kayıplarının Önlenmesi", *Uluslararası Kızılcam Sempozyumu Bildiriler* (18 - 23 Ekim 1993, Marmaris), s. 821-828, Ankara.