

FİLYOS ÇAYI HAVZASININ (Karabük-Filyos arası) COĞRAFİ ETÜDÜ III: EKONOMİK COĞRAFYA ÖZELLİKLERİ

*Sedat AVCI**

Giriş:

Bu makale "Filyos Çayı Havzasının (Karabük-Filyos arası) Coğrafi Etüdü"ne ilişkin yayımların üçüncüsünü oluşturmaktadır. İlk makalede inceleme sahasının fiziki özellikleri ortaya konulmuştu (AVCI, 1998a). İnceleme sahasının beşeri özelliklerinin bulunduğu ikinci makale yine bu dergide yer almaktadır. Filyos Çayı Havzasının Coğrafi Etüdü III'de sahanın ekonomik coğrafya özellikleri incelenecektir. Sahanın sınırlarına, çalışmanın amacına ve yöntemine ilk makalede yer verildiği için tekrarlanmayacaktır. Bu çalışmaların sonuçları "Filyos Çayı Havzasında (Karabük-Filyos arası) Mekansal Sorunlar ve Bazı Çözüm Önerileri" başlığı ile yayımlanmıştır (AVCI, 1998b).

Bölge Ekonomisinin Temelini Oluşturan Unsurlar:

İnceleme sahasında başlıca ekonomik faaliyetler; ziraat, ormancılık, sanayi ve ticarettir. Madencilik ve enerji sektörüne ait tesisler inceleme sahası dışında yer alır. Bununla birlikte, insanların geçimlerini temin ettikleri bir iş sahası olarak ekonomik hayat üzerinde önemli etkilere sahiptirler. Ulaşım ve turizmin içinde yer aldığı diğer faaliyet konuları ise ekonomik hayat için gelişmekte olan sektörler olarak düşünülebilir. Aşağıda bu ekonomik faaliyet alanları, mevcut durum ele alınarak değerlendirilecektir.

1. Tarımsal Faaliyetler:

İnceleme sahasında tarım faaliyeti olarak hem ekip biçme ile ilgili olanlar, hem de hayvancılık büyük önem taşımaktadır. Toplam 2650 km² olan sahanın yaklaşık 1/4'ü tarım arazilerini, 2/3'si de koru ve ormanları meydana getirirken, meralar ile diğer kullanım alanlarının paylarının toplamı 1/10'i bile bulmaz (Tablo 1).

Tablo 1: İnceleme Sahasında Arazi Kullanımı (1995)

Arazi Kullanılış Biçimi	Kapladığı Alan (%)
Koru ve Ormanlık Alanlar	65.4
Tarım Alanları	24.9
Meralar	4.8
Diğer Kullanışlar	4.9

* Doç. Dr. Sedat Avcı, İstanbul Üniversitesi, Edebiyat Fakültesi, Coğrafya Bölümü.

1.1. Ekip-Biçme Faaliyetleri:

İnceleme sahasındaki tarım arazilerinin % 70.5'in de tarla tarımı, % 6.2'sinde de sebze ve meyve üretimi yapılmaktadır. Nadasa bırakılan alanların oranı ise % 13.3'tür. Tarımsal üretim, inceleme sahasının içinde de bir değişim göstermektedir (Tablo 2). Tarla bitkilerinin en fazla orana sahip oldukları yer Devrek¹'tir. Devrek'i, Gökçebey ve Çaycuma izler. Her üçünde de tarla bitkilerinin üretildiği alan toplam ziraat sahalarının % 90'ından fazlasını oluşturmaktadır. Oysa Karabük ve Yenice'de nadas sahaları, toplam ziraat sahalarının üçte bir ila yarısı arasında bir orana sahiptir.

Tablo 2: İnceleme Sahasında Tarımsal Üretim Alanlarının Oranları (%)

	Nadas	Tarla Bitkileri	Sebze ve Meyveler
Çaycuma *	1.95	90.16	7.89
Devrek**	-	96.88	3.12
Gökçebey***	-	93.39	6.61
Karabük**	32.16	59.73	8.11
Yenice***	59.42	34.74	5.84

* Beycuma, Kilimli ve Kozağaç'a ait bölgelerin değerleri Çaycuma içinde gösterilmiştir.

** İnceleme sahası içinde kalan yerleşmelerin verilerini kapsar

*** Tüm ilçenin verilerini kapsar.

Tarımsal üretimde en fazla tahıllar önem taşır². En çok tahıl, Çaycuma ve Devrek çevresinde üretilmektedir. Buğdayın yıllık üretimi 70-90 bin ton arasında, mısırın yıllık üretimi ise 35-50 bin ton dolayındadır (TİM, 1991; ZİE, 1994-1995). İnceleme sahasında hem kışlık, hem de yazlık buğday üretimi yapılmaktadır. Mısır, sadece meyvesi ile değil, aynı zamanda hayvan yemi olarak da büyük önem taşımaktadır. Bu nedenle mesela buğday hasadından hemen sonra mısır ekilmekte, fakat mısırın olgunlaşma süresi beklenmeden hasat edilerek, büyükbaş hayvanlar için yeşil yem olarak kullanılmaktadır. Yörede bu tip mısıra "amz mısı" adı verilmektedir. Ancak

¹ Tamamı inceleme sahasının içinde yer almayan ilçelerin verileri, sadece inceleme sahasına giren kısımlarını kapsamaktadır.

² Bütün tarımsal ürünlerde yıldan yıla miktar olarak büyük değişimler yaşanmaktadır. Ancak genellikle en fazla üretilen ürünler sıralaması bir değişime göstermemektedir. Örnek olarak Çaycuma'da 1983 yılında 53 bin ton dolayında buğday üretimi yapılırken, bu değer 1991'de 20 tona düşmüş, 1995'de ise bir miktar artarak 25 bin ton dolayında üretim gerçekleşmiştir. Aynı durum mısırdaki sırasıyla 22 bin ton, 17.5 bin ton ve 19.5 ton olarak gerçekleşmiştir. Üretimdeki bu değişimler Türkiye'nin ekonomi politikalarıyla yakından ilgilidir. Hükümetlerin tarımsal ürünlerin fiyatlarıyla ilgili uyguladıkları politikalar, üretimi özendirilmekte veya üretim üzerinde olumsuz etki yaratmaktadır. 1980'li yıllara kadar tarımsal üretim, gerek ekip biçme faaliyetleri, gerekse hayvancılık olarak teşvikler, subvansiyonlar ve destekleme alımlarıyla sürekli olarak belli oranlarda desteklenmiştir. Ancak 1980'li yılların ilk yarısından itibaren bu tür desteklemelerin yerine ürünün ekonomik kârlılığı esas alınmaya başlanmış, bunun sonucunda bir çok üründe ve hayvancılık faaliyetlerinde girdilerin artmasına bağlı olarak ürün fiyatları yetersiz kalmaya başlamıştır. Herhangi bir şekilde sübvansiyon edilmeyen tarımsal üretim, kendi ülkelerinde açık veya gizli sürekli desteklenen ürünler karşısında Dünya piyasalarından çekilmek zorunda kalmıştır. Hatta çoğu zaman, üretilmeleri halinde oluşacak maliyetlerinin çok altında ithal edilen ürünleri görmek mümkün olmuştur. Bu durum, Doğu Anadolu Bölgesi'nde hayvancılığın gerilemesine neden olmuş, inceleme sahasında olduğu gibi bir çok yerde de tarımsal üretimin aleyhine diğer faaliyetler ön plana çıkmıştır. Günümüzde çiftçi ailelerinin genç kuşakları bir zorunluluk olmadığı sürece tarla tarımını veya hayvancılığı kesinlikle düşünmemektedirler. Gençler, tarlada uğraş vermek yerine, çok daha kolay para kazanacaklarına inandıkları işlerde çalışmayı tercih etmektedirler.

bu arız mısır ekimi her yıl aynı tarla için tekrarlanan bir olay değildir. Her yıl yapıldığında toprak, yeterli oranda bitki besin elementlerini depolayamadığından fakirleşmekte ve eskisi kadar verim veremez olmaktadır.

Gerek buğdayın gerekse mısırın sıcaklık istekleri arpaya nazaran daha fazladır. Bu, alt zon olarak nitelenebilecek olan ve yükseltinin 500 m yi aşmadığı yerlerde buğday ve mısırın yetiştirilmesine; arpanın ise daha yukarı seviyelerde, özellikle 500 m den daha yüksek yerlerde üretilmesine sebep olmuştur. Bununla birlikte soğuğa dayanıklı buğday tohumlarının kullanılması nedeniyle üretimde buğday ve arpa münavebesine sıkça rastlanılmaktadır. Arpanın inceleme sahasındaki yıllık üretimi 5-9 bin ton dolayındadır. Yulaf üretimi ise, yıldan yıla büyük değişim gösterir. Bazı yıllarda üretim 500 ton civarında olurken, bazen bu miktar 6-7 bin tona kadar çıkar.

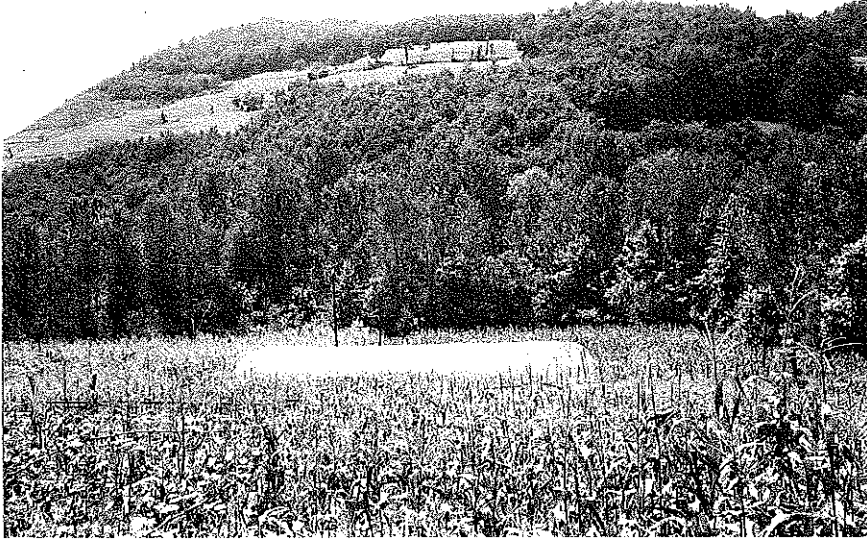
Son yıllarda sanayi bitkilerinden ayçiçeği üretimi konusunda Çaycuma çevresinde çeşitli çalışmaların yapılması, bu ürünün üretilmesi konusunda çiftçinin bazı denemelere girmesine neden olmuştur. Ancak güneşlenme süresi inceleme sahasında ayçiçeğinin olgunlaşması için gerekli toplam sıcaklık ihtiyacını karşılayamaya yetmemektedir. Bunun sonucunda ayçiçeği boylanmakta, ancak tane oluşumu ve tanelerin içinin dolması için gerekli süre sağlanamadığından ayçiçeği üretiminden beklenen verimi almak mümkün olmamaktadır³. Bununla birlikte, Çaycuma-Gökçebey-Kozcağız üçgeni içinde kalan sahada, çevredeki mısır ile karışık halde ekilen ayçiçeğinin aksine, saf tarlalar da göze çarpmaktadır. Halen inceleme sahası için ekonomik açıdan değer taşıyan bir ayçiçeği ziraatinden söz etmek mümkün değildir. Buna karşılık inceleme sahası ve çevresinde ayçiçeğini işleyerek yağını çıkartan tesisler ile ham yağdan rafine yağ üreten bir fabrika vardır. Küçük ölçekli ve atölye karakteri taşıyan ham yağ üreten tesiste, sadece o çevrede ayçiçeği üretenlerin yağ ihtiyacını karşılayabilecek kapasiteye sahip presler yer almaktadır. Gökçebey'deki yağ fabrikası ise sanayi konusunda da ele alınacağı gibi çevrenin ayçiçeğini değil, dışarıdan satın aldığı ham yağı rafine ederek ambalajlamaktadır.

Filyos havzasında sebze ve meyvecilik, sadece yerel pazarların ihtiyacına yönelik olarak yapılmaktadır. Sebzeçilik özellikle Çaycuma çevresindeki sulanabilir tarım alanlarında gelişmiştir. Fasulye, bakla, bamya, nohut ve bezelye ile patates ve soğan en fazla üretilen ürünlerdir. Fasulye üretimi 400-500 ton, bakla 400 ton, nohut 50-60 ton dolayındadır. Fakat, üretim yıldan yıla büyük oynamalar göstermektedir. Bu değişikliğin esas nedeni, ürünlerin fiyatlarıdır. Sebzeçilik yöre insanın gelir kaynakları arasında büyük bir anlam ifade etmez. Bununla birlikte seracılık faaliyetlerinin son yıllarda kazandığı ivme nedeniyle, sebzeçilikte bazı gelişmeler ortaya çıkmaya başlamıştır. Bu durum, üretimin miktar olarak artmasının yanında, yeni tarımsal ürünlerin de ekonomik anlamda üretilmeye başlanmasına neden olacaktır. Fasulye tüm Karadeniz kıyı şeridinde olduğu gibi, inceleme sahası için de önemli bir üründür. Üretim yıldan yıla değişimle beraber 1000-1300 tona kadar çıkabilmektedir. İnceleme

³ Ayçiçeği, 1930'lu yılların başında ülkemizde ekilmeye başlayan yeni bir üründür. Tohumunun olgunlaşma devresinde çok az nem ve yağış isteyen ayçiçeği, sıcaklık ortalamaları 20-25 °C'yi bulan her yerde kolaylıkla yetişmektedir. Marmara Bölgesinde Trakya'da, Bursa ve Balıkesir illerinde, İç Anadolu Bölgesinde ise özellikle Ankara çevresinde geniş ölçüde ayçiçeği ziraatine uygun alanlar yer almaktadır. Ayçiçeğinin yetişme devresindeki toplam sıcaklık ihtiyacı 2000-2200 °C arasında değişmektedir (DOĞANAY, 1985: 137).

sahasında fasulye üretimi daha çok Devrek, Çaycuma ve Gökçebey gibi aşağı Filyos havzasındaki yerleşmelerin çevresinde yapılmaktadır. Son yıllarda kullanılan tohumlar daha iyi niteliktekiler ile değiştirilerek seralarda da fasulye üretimine başlanmıştır.

Kurulan seralar Akdeniz bölgesindekiler kadar verimli olmamakla birlikte çevrede yaşayanlar için önemli bir gelir kaynağı oluşturmaktadır (Fotoğraf 1). Seraların ilk kuruluşlarına ilişkin planlar devletin resmi kurum ve kuruluşları tarafından getirilmiş ve kredilendirilmiştir. İl Tarım Müdürlüğü, İl Özel İdaresi ve Sosyal Yardımlaşma Fonu'nun desteklediği seralar, kısa sürede hızla seracılığın yayılmasına neden olmuştur. Günümüzde halkın da kendi imkanlarıyla sera kurduğu ve başarılı çalışmalar yaptığı bilinmektedir. İnceleme sahasındaki seracılık faaliyetleri, kış mevsiminde kesintiye uğramaktadır. Ancak ilkbahara girerken ekilen ürünler, daha tarladan yeni ürün çıkmadan olgunlaştığı için, değerlendirilerek satılabilmektedir. Fasulye ve salatalık en fazla yetiştirilen ürünlerdir. İnceleme sahasındaki seralarda domates üretimi, yeterince uzun bir güneşlenme süresi olmadığı için verimli olmamaktadır.



Fotoğraf 1: Filyos çayı havzasında seracılık faaliyetleri son yıllarda büyük gelişme göstermektedir. En çok yetiştirilen ürünler fasulye ve salatalıktır. Özellikle İl Tarım Müdürlüğü ve Valilik tarafından sağlanan teşviklerle yeni seralar kurulmaktadır. Eski Devrek-Zonguldak karayolu üzerinde bulunan Çay mahallesinde 50 m uzunluğunda bir sera.

Ayçiçeği üretiminde görülen durum sebze ve meyvecilik konusunda da ortaya çıkmaktadır. İnceleme sahasında bir konserve fabrikasının bulunmasına karşılık, bu fabrikanın ihtiyacını karşılamaya yönelik çevrede üretim yapılmamakta ve fabrika ihtiyacı yöre dışından sağlanmaktadır. Üretilen ürünler ise ancak yerel pazarlarda alıcı bulmaktadır.

İnceleme sahasında meyvecilik sınırlı olarak yapılmaktadır. En çok elma, armut, kiraz, erik ve ceviz üretilmektedir. Elma üretimi 7000 ton, armut üretimi 6000 ton, ceviz, kiraz ve erik üretimleri ise 3000-3500 ton dolayındadır. Ürünün daha çok para etmesi nedeniyle gerek çevre tarım teşkilatlarının, gerekse il özel idarelerinin ceviz dikimini teşvik ettikleri görülmektedir. Cevizin pazarlanmasında bir sorunun ortaya çıkmaması ve iyi gelir getirmesi teşvikteki en önemli husustur. Bunun yanında üzüm yetiştiriciliği de özellikle Karabük çevresinde büyük önem taşımaktadır. Diğer meyvelerin üretimleri daha azdır. Devrek, Yenice ve Karabük bağcılık faaliyetlerinin yürütüldüğü yerler olarak dikkati çekmektedir. Üzümün yıllık üretimi yaklaşık 1000 ton dolayındadır.

1.2. Hayvancılık:

İnceleme sahasında hayvancılık faaliyetlerini dört başlık altında ele almak mümkündür. Bunlar;

- a-Hemen hemen her evde görülen ve çoğunlukla 1 veya 2 büyükbaş hayvandan veya 5-6 küçükbaş hayvandan meydana gelen *geçim tipi hayvancılık*,
- b-Nisbeten büyük merkezlere yakın yerlerde görülen ve ekonomik açıdan nisbi bir gelişmişlik göstergesi olan *mandracılık*,
- c-Son yıllarda büyük bir atılım gösteren, hem et hem de yumurta üretmek için yapılan *kümes hayvancılığı*,
- d-*Arıcılık* faaliyetleridir.

Filyos havzasında büyükbaş hayvan yetiştiriciliği hakimdir. Küçükbaş hayvan yetiştiriciliği ise sınırlı olarak Karabük çevresinde yapılmaktadır. Büyükbaş hayvanlar içinde çoğunluk ineklere aittir. Ancak özellikle Çaycuma çevresinde manda, büyükbaş hayvanlar arasına katılır. Çaycuma ve Nebioğlu çevreleri manda sütünden yapılan yoğurtlarıyla ünlüdür. Ekip-biçme faaliyetlerinde yıldan yıla görülen büyük farklar hayvancılık faaliyetlerinde o kadar çok belirgin değildir. Buna karşılık son yıllarda toplam hayvan sayısında bir azalmanın olduğu da bir gerçektir. İnceleme sahasında küçükbaş hayvan sayısı 30 bin, büyükbaş hayvan sayısı 110-115 bin, kümes hayvanları ise 200 bin dolayındadır (ZİE, 1994-95)

İnceleme sahasında hemen hemen her evde sütünden faydalanan birer büyükbaş hayvan mevcuttur. Ancak bu hayvanlar uzun yıllar boyunca yerli cinslerden oluşmuş, bu da et ve süt veriminin düşük olmasına yol açmıştır. Yakın yıllarda yöreye cins hayvanların getirtilerek, köylüye damızlık olarak verilmesi veya mevcut türlerin ıslahına ilişkin çalışmalar sayesinde, büyükbaş hayvan neslinde iyileştirme sağlanmıştır. Üretim çoğunlukla evin süt ihtiyacını karşılamaya yönelik olmakla beraber, üretimin fazla olduğu durumlarda süt veya süten yapılan yoğurt, peynir, tereyağı gibi ürünler yerel pazarlarda satışa sunulmaktadır. İnceleme sahasında üretilen süt miktarı 40-50 bin ton dolayındadır. Yine büyükbaş hayvanların yetiştirildiği, ancak hayvanların cins oluşları ve süt verimlerinin yüksekliği ile ayrılan mandracılık faaliyetleri, inceleme sahasında son yıllarda önem kazanmıştır. Buna karşılık süt üretimi bakımından bir türlü istenen düzeye erişilememiştir.

Filyos çayı havzasında en fazla gelişme potansiyeline sahip hayvancılık alanlarından biri de tavukçuluktur. Kuruluş ve işletme sermayesinin nisbeten az olması, büyük pazarlara yakınlık gibi özellikleri ele alındığında inceleme sahasının çoğu yerinde

tavukçuluğun yapılabileceği ortaya çıkmaktadır. Tavukçuluk inceleme sahasında iki yönde gelişme göstermektedir. Bunlardan biri civcivlerin bir kesimhane adına 45 gün yetiştirilip, piliç haline geldikten sonra kesime gönderilmesinden oluşan ve *fason tavukçuluk* da denebilecek olan üretim şekli⁴, diğeri ise yumurta tavuklarından yumurta üretip pazarlamaya dayanan *yumurta tavukçuluğu*dur. Her iki sistemde de üretim yapan kümesler mevcuttur.

İnceleme sahasında arıcılık faaliyetleri özellikle son yıllarda gelir seviyesinin yükseltilmesi için tercih edilen yatırımlar arasındadır. Yukarı Filyos havzasındaki yerleşmelerde veya aşağı Filyos havzasının yüksekte kalan yerlerinde arıcılık faaliyetleri özendirilmeye çalışılmaktadır. Özellikle Devrek ve Yenice arıcılık faaliyetlerinin son dönemde gelişmeye başladığı yerlerdir. Arıcılık önceleri sadece kara kovanlarla yapılırken, günümüzde hızla modern kovanlarla yapılır hale dönüştürülmektedir. İnceleme sahasındaki bal üretimi yaklaşık 60 ton dolayındadır. Bununla birlikte arıcılıkta eğitim eksikliğine dayanan bazı problemler de yaşanmaktadır. Bunların giderilmesi durumunda daha fazla gelir sağlamak mümkün olacaktır.

1.3. Balıkçılık Açısından Sulardan Faydalanma:

Filyos havzasında gerek akarsulardan, gerekse denizden balıkçılık açısından istenilen düzeyde faydalanılamamaktadır. İnceleme sahasındaki tatlı sularda kısıtlılığı yaratan en önemli faktör, akarsuların kirliliğidir. Filyos çayının ana kolu, sanayi ve evsel atıklarla uzun yıllardır kirlenildiğinden, balık yaşamına elverişli bir ortam olmaktan uzaklaşmıştır. Filyos çayına karışan talilerin aşağı çığırları da, çoğunlukla kirlilikten paylarını almışlardır. Buna karşılık bir çok yan kolun yukarı çığırını doğal olarak balığın yetiştirebildiği ve balık çiftliklerinin kurulduğu yerlerdir. Bu çiftliklerde genel olarak alabalık üretilmektedir. Yukarı Filyos havzasının güneyinde kalan dağlık alanlarda ve Devrek çayına karışan Akçasu deresinin yukarı çığırında Orman Teşkilatınca yapılmış bent ve havuzlarda sazan da yetiştirilmektedir.

İnceleme sahasının kuzey sınırını denizin oluşturmasına karşılık, denizden faydalanma yeterince gelişmemiştir. 1985'de 30 tekne ile 100 dolayında aile geçimlerini balıkçılıkla sağlarken, 1991'de tekne sayısı 51'e, aile sayısı da 150'ye çıkmıştır (TİM, 1991). Buna karşılık avlanan balık miktarı gerekenin çok altındadır. Deniz balıkçılığının az olmasında bir diğer etken de kıyı da sadece Hisarönü yerleşmesinin yer almasıdır. Balıkçılıkla uğraşanların büyük kısmı da Hisarönü'nde yaşamaktadır. Filyos'un doğu yakasında ancak kıyıda bulunan Sazköy'de ise balıkçılık faaliyetleri önem taşımaz. İnceleme sahasında balıkçılığın gelişmesi bir ölçüde yapımına başlanılan balıkçı barınağının tamamlanarak faaliyete geçmesinden sonra mümkün olabilecektir.

⁴ Bu üretim şeklinde kredilerle veya kendi imkanlarıyla kümeslerini hazırlayan çiftçiler, piyasada fason olarak yetiştirdiği hayvanları kesimhanelerinde keserek pazarlayan firmalar adına üretim yapmaktadırlar. Civcivler, kullanılacak yemler ve ilaçlar gibi ihtiyaç malzemeleri kesimhaneler tarafından üreticiye verilmektedir. Civcivler 45 gün süre ile bakılıp büyütüldükten sonra piliç olarak belli bir bedel karşılığında alınmaktadır. Verilen avanslar ve harcanan malzemenin masrafı düşüldükten sonra yetiştirilen hayvanların bedelleri ödenmektedir. Burada fason olarak işi verenler, üretimi küçük parçalar halinde gerçekleştirerek, toplu hastalık ve ölüm gibi nedenlerle meydana gelebilecek zararları en aza indirmektedirler. Bu şekilde civciv üretimin, ilk yatırımın kaynağın büyük borçlar yoksa, çiftçi için önemli bir gelir kaynağı da olmaktadır.

2. Orman ve Orman Ürünleri:

Ormanlar inceleme sahasında, özellikle yukarı Filyos havzasında yaşayanların ekonomik hayatında önemli bir yer tutmaktadır. Ormanların işletilmesi ve orman ürünleri ticareti, yörede yaşayanların gelir temin ettiği işlerin başında gelmektedir. Aşağı Filyos havzasında orman ürünlerinin işlenmesi ve ticareti, biraz da farklı işlerin olmasının sonucu olarak daha azdır. Buna karşılık yukarı Filyos havzasında orman ürünlerinin üretimi, ekonomik hayat üzerinde büyük önem taşımaktadır. Ormanlardan faydalanma ile ilgili olarak yapılan işlerden en önde geleni, yakacak ve yapacak odun ihtiyacının karşılanmasıdır. Doğal olarak bütün Filyos havzasında büyük yer tutması gereken orman örtüsü, alçak kesimlerde tahrip nedeniyle hızla azalmıştır. Aşağı Filyos havzasında orman toplulukları parçalar halinde ve nisbeten yüksek alanlarda veya korunabildikleri yerlerde kalmıştır. Bu nedenle inceleme sahasında ancak Gökçebey-Karabük arasında işletilebilir orman toplulukları yer almaktadır. Ancak Filyos çayının kuzeyindekiler, güneyindekilere nazaran daha az işletilebilecek özelliklere sahiptirler.

1827 yılında Osmanlı donanmanın yakılmasından sonra yeni donanmanın oluşturulabilmesi için çok miktarda keresteye ihtiyaç duyulmuş ve 1830 yılından itibaren Yenice ormanlarından sanayi kullanımı için ağaç kesilmeye başlanmıştır. Böylece ağaç kesimi ve taşınması ayrı ve önemli bir iş kolu olarak ortaya çıkmış ve bu durum günümüze kadar devam etmiştir. Yenice ve çevresindeki ormanlardan, son yıllarda baston yapımı amacıyla da faydalanılmaktadır. Ağacının sert ve dayanıklı oluşu nedeniyle şimşir, bastonculukta en çok tercih edilen ağaç olma özelliğini taşımaktadır. Özellikle dere içlerinde topluluklar halinde bulunan bu ağaç, ekonomik açıdan büyük öneme sahiptir. Ancak başlangıçta bilinçsizce yapılan ağaç kesimleri, bu türün hızla azalmasına neden olmuştur. Şimşirin bir diğer özelliği de yetiştirme süresinin diğer ağaç türlerine nazaran daha uzun olmasıdır. Bu nedenle kesilen ağaçlar kısa sürede yetişmemektedir. Orman teşkilatı, özellikle Devrek'te önem kazanmış bulunan bastonculuk faaliyeti için, Yenice ormanlarından şimşir ağacı tahsisi yapmakta ve bu ağaçların ekonomik olarak daha fazla değer kazanmasını sağlamaya çalışmaktadır.

Ormanlardan faydalanmanın bir diğer yönü de ormanların turizm amaçlı kullanılmasıdır. Bu konuda turizm faaliyetleri ele alınırken yer verilecektir.

3. Sanayi:

İnceleme sahasında Cumhuriyet öncesi dönemde kurulmuş herhangi bir sanayi tesisi yer almamaktadır. Cumhuriyetin ilk yıllarından itibaren sanayileşme konusunda yapılan çalışmalarda, inceleme sahası içinde çeşitli sanayi tesislerinin kurulması için girişimlerde bulunulmuştur. Ancak devlet eliyle sürdürülen bu çabalara özel sektör gerektiği kadar hızlı katılmadığı için, gelişme çok yavaş gerçekleşmiştir.

Birinci Sanayi Planı (1933)'nda, daha önce Yuşkeviç tarafından hazırlanan rapora atıfta bulunularak, "Filyos havzasında yer alan Tefen'in demir ve kimya sanayii için en uygun yer olduğu ve tesislerin burada kurulmasının doğru olacağı"nın belirtildiği ifade edilmektedir (İNAN, 1972: 96-97). Plan'da demir sanayiinin kuruluş yeri olarak "Ereğli mıntikasına bağlı yerlerde ve sahilden biraz uzaklarda kurulması"nın uygun olduğu ifade edilmektedir (İNAN, 1972: 50-51).

1936 yılında hazırlanan İkinci Sanayi Planında ele alınan sanayi tesislerinden kuruluş yeri inceleme sahasının içinde kalanlar, toprak sanayii (cüruf çimentosu ve ateşe dayanıklı malzeme sanayii), kalay galvanizli sac sanayii ve boru sanayiidir. Bu tesislerin tamamının kuruluş yeri olarak Karabük düşünülmektedir (İNAN, 1989: Cetvel 11). İlk planda Tefen'de kurulmasının daha yerinde olacağı ifade edilen kimya sanayii için daha sonraki yıllarda İzmit seçilmiştir. Buna karşılık daha önce demir-çelik sanayiinin kurulduğu yerde olması düşünülen ateşe dayanıklı malzeme üreten tesislerin inşası ise Filyos'ta gerçekleştirilmiştir.

İnceleme sahasında sanayi faaliyetlerinin dağılışı daha yeni dönemlerde şekillenmiştir. Yeterli özel sermaye birikiminin oluşmaması, halkın maden ocaklarında veya devletin açtığı tesislerde çalışmayı geleceği temin için güvenli sayması gibi faktörlerin etkisiyle, yeni sanayi tesislerinin kuruluşunda da ilk hareket sürekli devletten beklenmiştir. Buna karşılık 1950'lerden itibaren önceleri küçük ölçekli, az sermaye ve yoğun emek isteyen, özellikle "taşa ve toprağa dayalı sanayi" olarak nitelenen sanayi kolu ile gıda sanayiinde çeşitli tesisler kurulmaya başlanmıştır.

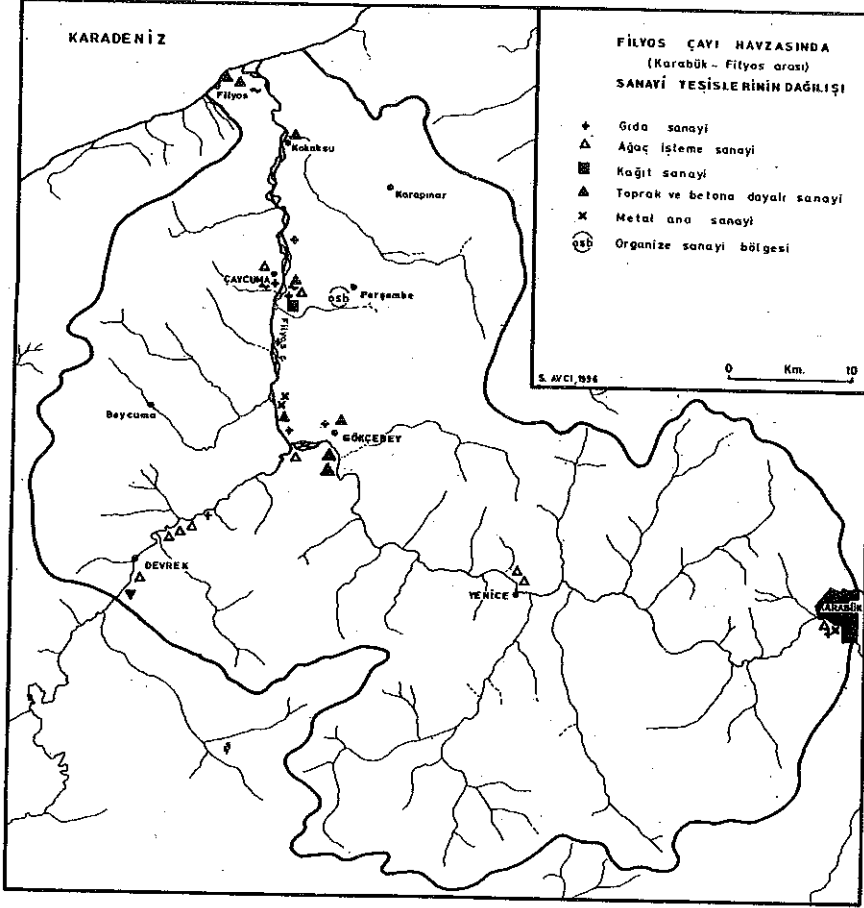
İnceleme sahasında özel sektörün yatırım yapamamasında sermaye eksikliğinin büyük rolü vardır. Tarihi gelişim içinde kurulu bulunan sanayi tesislerinin sermayeleri ele alındığında, geçmiş dönemlerde kurulanların devlet sektörü ağırlıklı oldukları ortaya çıkmaktadır. Yerel yatırımcının sermayesi ancak atölye ve küçük fabrikaların kurulmasına imkân sağlamaktadır. Bir diğer özellik de, Türkiye'de Adana örneğinde ortaya çıkan, zirai faaliyetler sonucunda artan fazlalığın yatırıma dönüştürülmesi durumu bu alanda gerçekleşmemiştir. Yatırımcılar çoğunlukla ticaretle uğraşan kişilerdir. Sanayi yatırımı yerine daha fazla kâr bırakan ticaret, sürekli tercih edilmiştir. Buna karşılık bazı yatırımcılar önceleri bir atölye ile başlayan, daha sonra ise küçük fabrikaya dönüştürülen bazı tesislere sahiptirler. Filyos havzasında devlet sermayesi dışında kurulan tesisler büyük oranda işçi şirketleri tarafından meydana getirilmişlerdir. Bu durum 1970'li yıllarda tüm Türkiye'de görülen işçi şirketlerinin kurulmasına ilişkin çalışmalarla aynı döneme rastlamaktadır. Ancak daha sonra bu işçi şirketleri çoğunlukla dağılmış, bir kısmı ise bazı şahısların eline geçmesinden sonra bir sanayi kuruluşunu işletmeye başlamışlardır. İnceleme sahasında da bu durumda bir çok tesis vardır.

Aşağıda önce inceleme sahasındaki sanayi bölgelerine yer verilecek, daha sonra sektör ölçeğinde sanayi tesisleri ele alınacaktır.

3.1. Filyos Çayı Havzasının Sanayi Bölgeleri:

Filyos çayı havzası içinde bazı sahalarda sanayi tesislerinin yoğunlaştığı yerler olarak belirlemektedir. Karabük, Çaycuma ve Devrek çevresi önde gelen sanayi alanlarıdır (Harita 1). Karabük sanayi bölgesi, özellikle demir-çelik sanayiine bağlı olarak oluşmuştur. Bu sanayi bölgesinde yerleşmenin içinde ve çevresinde bir çok sanayi tesisi vardır. Karabük'te 50 dolayında haddehane ve metal ana sanayii kolunda faaliyet gösteren tesis yer almaktadır. Bunu 20'ye yakın orman ürünlerinin işlendiği sanayi tesisi izlemektedir. Ancak orman ürünlerinin işlendiği tesisler çok daha küçük ölçeklidirler. Karabük ve çevresinin sanayi alanındaki bir diğer özelliği de üretimlerini belli bir konu da olması nedeniyle tesisler arasında ürün-hammadde ilişkisi nisbeten kurulmasıdır. Bir fabrikanın ürettiği nihai ürün, diğer bir tesiste hammadde olarak kullanılabilir.

Ancak ikinci veya üçüncü aşamadan sonra çıkan ürünün, bölge dışında bir diğer tesiste işlenmesi gerekmektedir.



Harita 1

Karabük'ten sonra en gelişmiş sanayi bölgesi, Çaycuma çevresidir. Çaycuma ve çevresinde sanayi faaliyetleri öncelikle 1970'lerden sonra gelişmeye başlamıştır ve daha çok tarıma dayalı sanayi tesisleri ile toprağa dayalı olanlar hakimiyet kazanmışlardır. Ancak SEKA Çaycuma Müessesesinin kurulmasından sonra, sanayi faaliyetlerinin dağılımında ve çeşitlenmesinde farklılıklar ortaya çıkmıştır. Aynı tarihlerde Çaycuma'da ilk organize sanayi kurma girişimlerine de başlanmıştır. Halen gıda sektöründe faaliyet gösteren tesislerin yanında taşa ve toprağa dayalı sanayi kolunda faaliyet gösteren tesisler veya giyim sektörüne ait kuruluşlar yer almaktadırlar. Kağıt fabrikası da yine bu alanda faaliyet gösteren tesisler arasındadır. Bugün Çaycuma ve çevresinde, Karabük'te olduğu gibi belli bir konuda uzmanlaşma ve entegrasyon gerçekleştirilebilmiş değildir. Kurulan tesisler birbirlerinden farklı faaliyet kollarında uğraş göstermekte ve birbirlerini

tamamlayıcı üretim tarzı oluşturmamaktadırlar. Yeni kurulan Çaycuma Organize Sanayi Bölgesi (Çayorsan)'nde de böyle ihtisaslaşma yoktur.

İnceleme sahasında beliren üçüncü sanayi bölgesi Devrek-Gökçebey-Bakacakkadı arasındadır. Üretim konusunda belli bir ihtisaslaşma görülmemekle beraber, Devrek çevresinde daha çok orman ürünlerini işleyen tesisler, Gökçebey'de ise vitrifiye fabrikaları ön plana çıkmaktadır. Ancak bu sanayi kollarından farklı faaliyet alanlarında da çalışan bir çok işletme bu alanda yer almaktadır. Son dönemde Gökçebey ile Devrek çayı arasında 4800 dönümlük bir alanın organize sanayi bölgesi olarak kurulmasına ilişkin planlama çalışmaları yapılmaktadır.

Bu ayırma göre sadece Yenice ve çevresi, bir sanayi bölgesi olarak ortaya çıkmamaktadır.

3.2. İnceleme Sahasında Faaliyette Bulunan Sanayi Kolları:

İnceleme sahasında günümüzde yer alan başlıca sanayi kolları: metal ana sanayii ve buna bağlı olarak gelişen metal sanayii, taşa ve toprağa dayalı sanayii, gıda maddeleri sanayii, orman ürünleri ve kağıt sanayii, kauçuk ve plastik ürünleri sanayii, kimyasal madde ve ürünlerin imalatı, elektronik ve elektrik makineleri sanayii, tekstil ürünleri imalatı, mobilya sanayiidir.

3.2.1. Metal Ana Sanayii Kolu ve Buna Bağlı Olarak Gelişen Metal Sanayii:

İnceleme sahasında metal ana sanayii kolunda faaliyet gösteren tesislerin başında Karabük Demir Çelik Fabrikaları gelmektedir. Cumhuriyetin ilanından sonra yapılan her iki sanayi planında yer alan Karabük'te demir-çelik fabrikasının kurulması ile ilgili çalışmalar, 1937'de fabrikanın temelleri atılması ile sonuçlanmıştır. 1938 yılında makinelerin montajına başlanmış ve 1939'da da ilk üretim gerçekleştirilmiştir (TÜMERTEKİN, 1954: 256). Buna karşılık fabrikanın kuruluşunun tamamlanabilmesi ancak 1941'de mümkün olmuştur. Bu tarihten sonra da zaman içinde fabrika da çeşitli revizyonlar ile genişletme çalışmalarında bulunulmuştur. Karabük Demir-Çelik Fabrikaları inceleme sahasının ilk önemli sanayi tesisi olma özelliğini taşımaktadır. Bu fabrikayı kısa sürede bu fabrikanın ürünlerinin işlendiği irili ufaklı haddehaneler ve çeşitli tesisler izlemiş, nakliyat şirketleri ile demir ve mamullerinin ticaretiyle uğraşan bir çok firma Karabük'e büyük bir canlılık kazandırmıştır.

Halen inceleme sahası içinde Karabük Demir-Çelik Fabrikaları dışında bu sektörde faaliyet gösteren bir çok kuruluş vardır. Bunların büyük çoğunluğu haddehanedir. Ayrıca, çeşitli araç ve gereçlerin yapıldığı tesisler de yer almaktadır. Haddehanelerin genel özellikleri, biri dışında tamamının Karabük'te kurulması, küçük ölçekli oluşları ve özel sektör sermayesi ile kurulanların çoğunluğu oluşturmalarıdır. Hatta bazılarının sermayedarları arasında yabancı ortaklı büyük şirketler de yer almaktadır. Karabük dışındaki tek haddehane aşağı Filyos havzasında, Bakacakkadı'da kurulmuştur. Ancak tesis girdiği mali zorluklar nedeniyle bir süre kapalı kalmış, 1997 yılının Ağustos ayında tekrar faaliyete geçmiştir.

İnceleme sahasında metal ana sanayi kolunda özel sermayenin yaşadığı güçlükler, kamu sektöründeki kuruluşlarda da ortaya çıkmaktadır. Sermayesi devlet

tarafından sağlanmış bulunan ve yatırımları yıllarca devlet tarafından yürütülen Karabük Demir-Çelik Fabrikaları A.Ş., bir türlü zarardan kurtulamamıştı. Bu nedenle şirketin özelleştirilmesi veya kapatılması şeklinde ortaya çıkan tartışmalardan sonra, şirket özelleştirme kapsamında 1 liraya Kardemir A.Ş. isimli firmaya 1994 yılında devredilmiştir. Kardemir A.Ş.'nin hissedarları Karabük Demir Çelik Fabrikası'nda çalışan işçiler ve Karabüklülerdir.

Karabük Demir Çelik Fabrikalarında kullanılan hammaddelerin kökeni değişiktir. Demir-çelik fabrikalarının esas hammaddesini oluşturan demir cevheri Sivas'tan, madenkömürü ise Zonguldak'tan gelmektedir. Bununla birlikte, piyasa şartlarının uygun olduğu dönemlerde bu hammaddelerden bir kısmı yurt dışından da sağlanmaktadır. Karabük'teki diğer sanayi kuruluşlarının hammaddesi olan kütük veya hurda demir, yurt içinden İstanbul, İzmit'ten veya yurt dışı kaynaklardan temin edilmektedir. Bu tesisler arasında Karabük'te yer almalarına karşılık Karabük Demir-Çelik Fabrikaları'yla ilişkileri olmayanlar da vardır. Bu gibi tesislerin varlığı daha çok, bir pazarın oluşmuş olmasıyla açıklanmaktadır.

Karabük'te yer alan haddehanelerde her türlü inşaat demiri, çeşitli profiller, kama, lama ve köşebent üretimi yapılmaktadır. Bu ürünlerin satıldığı sahaların başında Ankara, İstanbul, İzmir ve Konya gibi büyük şehirler gelmektedir. Ürünlerin bir yerden başka bir yere ulaştırılmasında hammaddelerin aksine, en fazla karayolu kullanılmaktadır. Demiryolundan ise çok sınırlı olarak faydalanılmaktadır. İhracat için çoğunlukla deniz yolu kullanılmakta ve Bartın limanından yükleme yapılmaktadır.

Bu sanayi kolundaki fabrikalardan çevre kirliliğine yol açan çeşitli atıklar çıkmaktadır. Bu atıklar Filyos çayının kirlenmesine yol açan sıvı atıklar olduğu gibi, katı atıklardan ve hava kirliliğine yol açan gazlardan da meydana gelmektedir. Kullanılan yakıtların kalitesiz oluşları, özellikle kükürtdioksit gazının çok çıkmasına ve çevre sağlığı için büyük tehdit oluştururken, kazanlardan çıkan cüruf da çevre üzerinde baskı yaratan katı atıkları meydana getirmektedir.

Yine aynı sanayi kolunda faaliyet gösteren bir diğer tesis aşağı Filyos havzasında, Bakacakadı'da kurulmuş olan Emko Fenni Malzemeler Sanayi ve Ticaret A.Ş.'dir. Zonguldak'ta sıhhi inşaat malzemesi ticareti yapan bir şahsın öncülüğünde 1995 yılında kurulmuş olan bu sanayi tesisinde panel radyatör üretimi yapılmaktadır. Kuruluş alanı 40000 m², kullanış alanı ise 2490 m² dir. 36'sı üretimde olmak üzere toplam 46 kişinin çalıştığı bu sanayi tesisinde işçiler Bakacakadı, Zonguldak, Dereköseler, Gökçebey, Beycuma, Çaycuma ve Kayıkçılar'dan gelmektedirler. Asgari ücretin uygulandığı Emko'da, Erdemir'den veya daha ucuz olduğu için ithal edilen saçlar, presler ile şekillendirilmekte ve bazı parçalar eklenerek panel radyatörler imal edilmektedir. Tesisin aylık elektrik tüketimi 250000 kw/h dolayındadır. Ayrıca boyahane ünitesinde sıvılaştırılmış gaz (LPG) kullanılmaktadır. Üretimin ilk aşamada yurtdışına ihracı öngörülmüştür. Son dönemde yerli piyasa için de üretim yapılmaya başlanmıştır. Kullanılan saçın belli ebatlarda getirilmesi ve kalıplardan arta kalanların da geri kazanılmak üzere yine fabrikalara gönderilmesi nedeniyle atık çıkışı oldukça sınırlıdır. Bununla birlikte radyatörlerin boyanmasında kullanılan kimyasal malzemelerle ilgili bir atık sorunu yaşanmaktadır.

Metal ana sanayi kolunda çalışan işçileri iki grup halinde ele almak mümkündür. Bunlardan bir kısmını, Karabük Demir-Çelik Fabrikaları gibi devlet sermayesi ile kurulmuş tesislerde çalışan ve sendikal haklarla donatılmış olanlar, diğerlerini ise daha küçük ve sosyal güvencelerin bir çoğundan mahrum olarak özel sektörde çalışanlar oluşturmaktadır. Devlet güvencesi ve geniş sosyal haklar, uzun yıllar demir-çelik fabrikalarında çalışmanın bir ayrıcalık olarak algılanmasına neden olmuştur. Bu nedenle kuruluşundan itibaren aşırı personel ile çalışmak zorunda kalan tesiste son dönemde çalışan personel sayısı 5500-6000'e erişmiştir. Ancak Karabük Demir-Çelik Fabrikasının özelleştirilmesi sırasında bir miktar işçi emekliye ayrılmış, diğerleri ise tesisin kapanmaması için bir kısım haklarından kendi istekleriyle vazgeçmişlerdir. Oysa özel sektörde çalışan işçilerin büyük kısmının geliri asgari ücret düzeyindedir.

3.2.2. Taşa ve Toprağa Dayalı Sanayi Faaliyetleri:

İnceleme sahasında taş ve toprağa dayalı sanayi faaliyetleri ilk kurulan sanayi kolları arasında yer almaktadır. Günümüzde bu sanayi kolu inceleme sahası için oldukça gelişerek çeşitlenmiştir. Reflakter malzeme üreten tesislerin yanında, eskiden harman tuğlası ocaklarının yer aldığı inceleme sahasında kiremit ve tuğla fabrikaları, vitrifiye fabrikaları ve çeşitli yapı elemanlarının üretildiği tesisler kurulmuştur.

Isıya dayanıklı tuğla ve onların birleştiricileri olan harçlar, reflakter malzeme olarak bilinmektedirler. Demir-çelik sanayinin kurulmasına karar verilmesiyle birlikte yüksek fırınlarda ve yanma odalarında kullanılmak üzere ısıya dayanıklı malzemeye ihtiyaç olduğu görülmüştür. Bu nedenle 1936 yılında hazırlanan Sanayi Planında bu malzemeleri üretecek bir tesisin kurulması da planlanmıştı.

İkinci Sanayi Planındaki ateşe dayanıklı malzeme üreten tesisler için önceleri Karabük düşünülüyordu. İlk aşamada tesislerin 15000 ton tuğla, 1800 ton ateşe dayanıklı malzeme ve 120000 ton cüruf çimentosu üretmesi planlanmıştı. Ancak zaman içinde aynı yere, birden fazla sanayi koluna yatırım yapılması yerine, değişik yerlere farklı tesislerin kurulması fikri ağırlık kazanmış ve 1938 yılında hammaddenin denizyolu ile de taşınabileceği düşüncesiyle Filyos'ta fabrikanın kuruluş yeri etüdülerine başlanmıştır.

İnceleme sahasında reflakter malzeme üreten iki sanayi tesisi vardır. Her ikisi de Filyos'ta yer almaktadır. Fabrikalardan biri Filyos Ateş Tuğlası Fabrikası'dır. 1945 yılında temeli atılan fabrika, 1949 yılında tamamlanarak işletmeye açılmıştır. Diğerisi ise 1974 yılında faaliyete geçmiş olan Çaytaş Ateş Tuğla Fabrikası'dır. Son dönemlere kadar Filyos Ateş Tuğlası Fabrikası'nın sermayesi devlete⁵ aitti. Çaytaş'ın sermayesi ise özel sektör tarafından sağlanmıştır⁶.

⁵ Son yıllarda Türkiye'de hızlı bir özelleştirme yaşanmaktadır. Filyos Ateş Tuğlası Fabrikası da özelleştirme kapsamında yer almıştır. Bu tesis, 1996 yılında Zonguldak Yatırım A.Ş. tarafından, 18 milyon 150 bin dolara satın alınmıştır. Zonguldaklı çeşitli yatırımcıların kurduğu bu şirket, fabrikanın hisselerini halka açmayı düşünmektedir. Böylece kârlı bir kuruluş olarak şirket halka açılırken, yöre halkının bu tesislere sahiplenmesi ve tekrar oluşturulacak güven ortamıyla yeni yatırımlara teşvikin sağlanabileceği umulmaktadır (Radikal, 17 Nisan 1997).

⁶ Çaytaş 1968 yılında yerleşmenin doğusunda 4 ortak tarafından kurulmuştur. Fakat mali güçlükler nedeniyle bu tarihlerde fabrikanın işletilmesi mümkün olmamıştır. Tesis ancak, Gökçebey, Çaycuma ve Yenice kökenli 950 ortak tarafından kurulan bir işçi şirketinin satın almasıyla 1974 yılında faaliyete geçmiştir.

Reflakter malzeme sanayiinde kullanılan hammaddeler; kil, boksit, alüminyum silikat, andaluzit, kizelgur, flinkley, kaolin, şamokili, kolunt, alümina ve ateş çimentolarıdır. Bunlardan bir kısmı yabancı ülkelerden, bir kısmı ise yurdun değişik yerlerinden temin edilmektedir. Kullanılan hammaddenin Türkiye'de bulunması da bazen bir anlam ifade etmemektedir. Türkiye önemli boksit üreticilerinden biri olmakla beraber, Türkiye'de üretilen boksitte demir ve alkali maddelerin oranı bu sanayinin kullanabileceği oranların çok üzerindedir. Bu nedenle Filyos Ateş Tuğlası Fabrikasına boksit, çoğunlukla yurt dışından, özellikle Çin'den getirilmektedir. Yine dışarıdan temin edilen malzemeler arasında Güney Afrika'dan getirilen Andaluzit ve Çin'den getirilen flinkley yer almaktadır. Diğer hammaddeler çoğunlukla, Zonguldak, Sarıyer-İstanbul ve Çankırı'dan temin edilmektedir.

Bu sanayi kolunda hammadde genellikle deniz aşırı ülkelerden temin edilmektedir. Ancak Filyos'ta bir limanın olmaması nedeniyle hammadde çevre limanlara boşaltılmaktadır. Hammaddelerin boşaltıldıkları limanlar arasında Ereğli, Derince ve İstanbul sayılabilir. Sarıyer'den temin edilen kil için ayrıca Rumeli Kavağı'nda bir yükleme iskelesi Filyos Ateş Tuğlası Fabrikasına hizmet vermektedir. Limanların fabrikadan uzakta yer alması, demiryolunun ise yetersiz ve uygun bağlantılarının olmaması, tesisi büyük ölçüde karayoluna bağımlı hale getirmiştir.

Bu sanayi kolu demir-çelik sanayiindekinden daha farklı üretim ve pazarlama özelliklerine sahiptir. Bu nedenle fabrikanın kurulu bulunduğu yerleşme, Karabük gibi kısa sürede büyümemiştir. Ateş tuğlası fabrikaları, belli malların nihai ürün olarak üretilmesi esasına göre çalışmaktadır. Demir-çelik fabrikalarında olduğu gibi ürünün fabrikadan çıktıktan sonra bir başka fabrikanın hammaddesini oluşturması söz konusu değildir. Bu nedenle, Filyos'ta bu fabrikaya bağlı olarak çalışan yan sanayi kolları oluşmamıştır. Fabrikalar birbirleriyle ve inceleme sahasının dışındaki diğer fabrikalarla yoğun rekabet şartları altında reflakter malzeme üretilip pazarlamaya çalışmaktadırlar. Dolayısıyla adı geçen sanayi kolunda üretimi belirleyen şartlar doğrudan doğruya piyasa şartlarıdır⁷. Üretim kaliteye ve ucuz fiyata dayalı serbest piyasa koşullarına bağlı olarak sürdürülme zorunluluğu, fabrikaların kapasitelerinin çok altında üretim yapmalarına ve seri üretim dışında, özel üretim yapmalarına da neden olmaktadır. Seri üretimleri son derece modern makinalarla gerçekleştiren sanayi tesislerinde, yoğun emek isteyen ve el kalıplarında hazırlanan hassas ürünlerin üretimi yapılmaktadır. Fabrikalarda

⁷ Türkiye'nin reflakter malzeme ihtiyacı yıllık 80-90 bin tondur. Buna karşılık reflakter malzeme üreten fabrikaların yıllık üretim kapasitesi ise 200 bin ton dolayındadır. Buna kullanılmış reflakter malzemelerin ikinci el piyasasında satış şartlarının bulunduğu da eklenirse, piyasa çok daha fazla daralmaktadır. İkinci el reflakter tuğla satışının, pazarı daraltmasına Ereğli Demir-Çelik fabrikasında değiştirilen fırın tuğlalarının satışa sunulması iyi bir örnektir. Ereğli Demir-Çelik fabrikasının fırınlarından çıkan reflakter malzemelerin, Çaytaş'ta veya Filyos Ateş Tuğlası Fabrikasında öğütülerek hammadde olarak kullanılması mümkünken, piyasada bulunan taşeron firmalar, çıkan tuğlaları reflakter malzeme üreticilerinin verdiği fiyatın çok üzerinde bir fiyatla almakta ve sağlamlarını seçerek yeniden piyasaya sürmektedirler. Hammadde olarak kullanmak için satın almayı planlayan fabrikaların sadece 200 TL verebildikleri bir tuğlaya, taşeron firmalar 1995 fiyatlarıyla 1000 TL ödemektedirler. Taşeronlar aldıkları atıklardaki ufalanmış ve kullanılamayacak durumda olan tuğlaları ise fabrika arazisinde bırakmaktadırlar. 1995 rakamlarıyla 7-8 bin TL olarak satılması gereken tuğlalar 1800-1900 °C sıcaklıkta çalışan küçük fırınlarda kullanılmak üzere 2500-3000 TL'ya alıcı bulmaktadırlar.

üretimi denetleyen organizasyonlar olmakla beraber, üretim teknolojisinin iyileştirilmesi konusunda çalışma yapılmamaktadır.

Ateşe dayanıklı malzeme üretiminde fabrikaların doğal çevre üzerine etkileri sınırlı olarak görülmektedir. Normal şartlarda fabrikaların katı atığı yoktur. Bunun en büyük nedeni her iki fabrikada da üretim esnasında bozuk olarak çıkan malzemelerin daha sonra öğütülerek yeniden kullanılabilmesidir. Yarı işlenmiş hammadde kullanan her iki tesiste de ulaşımdaki güçlükler nedeniyle, hammaddenin getirilmesinin sorun olduğu kış aylarında, bu arızalı ürünler öğütülerek hammadde olarak yeniden kullanılmaktadır. Buna karşılık kullanılan fuel-oil, kalitesine bağlı olarak hava kirliliğine yol açabilmektedir.

İki fabrikanın da esas pazarını, yerli sanayi tesisleri oluşturmaktadır. Çimento, şeker, seramik ve vitrikiye, kağıt, cam, demir-çelik fabrikaları ile haddehaneler, termik santraller ve her türlü fırınlar bu tesislerde üretilen ürünleri kullanmaktadırlar. Üretilen ürünler karayolu veya demiryolu ile yurtiçindeki çeşitli sanayi tesislerine gönderilmektedir. Ayrıca Filyos Ateş Tuğlası Fabrikasından yurtdışına, özellikle Romanya ve Bulgaristan'a, reflektör malzeme satışı da gerçekleştirilmektedir. İhraç mallarının ulaşımında denizyolları büyük önem kazanmaktadır.

Adı geçen iki sanayi kuruluşu da çalıştırdıkları işçiler bakımından çevre için büyük önem taşımaktadırlar. Bir devlet kuruluşu olması dolayısıyla Filyos Ateş Tuğlası Sanayii T.A.Ş. çevrede yaşayanların ve siyasilerin yıllarca ilgi noktası olmuştur. 1945 yılında temelinin atılmasından sonra her aşamada aşırı bir personelin varlığı dikkati çekmiştir. Bu nedenle fabrikada çalışan personel sayısı bir ara 1100'e kadar çıkmıştır. Ancak fabrikanın özelleştirilmesinin gündeme gelmesinden sonra emekli olanların yerine başkalarının alınmamasıyla veya kaydırmalar yapılarak personel 400'e kadar düşürülmüştür. Bilgisayarlı üretim sürecinin uygulandığı fabrikada, emsal tesislerdeki personel düşünülüğünde hâlâ 100-150 dolayında personel fazlalığından söz edilmektedir. Bunda bir etken de, fabrikada kalıpların hazırlandığı bölümün verimin düşmesi nedeniyle kapatılması ve kullanılan kalıpların dışarıda yaptırılması düşüncesidir. Böylece kuruluşu üzerinden uzun bir süre geçtikten sonra, Filyos'ta çalışmak isteyenler için yeni bir iş imkanı yaratılırken, belli dönemlerde çalışılan ve bazı dönemlerde atıl bekletilen bir ünitenin kapatılarak fabrikada kaynak israfı da önlenmiş olmaktadır.

Reflektör malzeme üretim kolunda çalışan işçilerin yetiştiği belli bir eğitim kurumunun olmaması nedeniyle işçiler, genellikle hizmet içinde eğitim görmektedirler. Filyos Ateş Tuğlası Fabrikası'nda 408 personel çalışmaktadır. Bu personelin 39'u yönetici ve memur, 352'si ise üretimin çeşitli aşamalarında işçilerden, 17'si de diğer personelden meydana gelmektedir. Çaytaş'ta çalışan sayısı 4'ü yönetici, 38'i üretimde ve 3'ü de diğer personel olmak üzere toplam 45 kişidir. Yaklaşık 1/10 düzeyinde olan işçi sayısı ile fabrikanın kapasiteleri karşılaştırıldığında (Filyos Ateş Tuğlası fabrikasının yıllık kapasitesi 65000 ton, Çaytaş'ın 6000 ton) aynı oranın korunduğu ortaya çıkmaktadır. Ancak Filyos Ateş Tuğlası Fabrikası, Çaytaş'a nazaran daha büyük ve modern bir fabrika olma özelliğine sahiptir. İşçiler, genellikle aşağı Filyos havzasından gelmektedirler. Bununla birlikte Yenice'den ve Bartın'ın köylerinden gelenler de vardır. İşçi ücretleri iki tesiste de farklı özellikler taşımaktadır. Filyos Ateş Tuğlası A.Ş.'de

çalışan işçiler devlet kuruluşu olmanın bir sonucu olarak sendikali ve örgütlenmişlerdir. Oysa Çaytaş'ta çalışan işçiler Filyos Ateş Tuğlası Fabrikasındakilere nazaran bir çok haktan mahrum görülmektedirler. Çaytaş'ta yapılan işe göre asgari ücret veya biraz üstünde maaş verilirken (1995 fiyatlarıyla yaklaşık 4-5 milyon), Filyos Ateş Tuğlası Fabrikasında maaşlar hem daha yüksek (1995 fiyatlarıyla 13-14 milyon) hem de ikramiyeler (2'si devlet 2'si sendika olmak üzere birer maaş tutarında 4 ikramiye) ve değişik sosyal haklar (çalışılan bölümün özelliğine göre giyilmesi gereken kıyafet, nakdi giyim yardımı ve bazı günlük kullanım malzemelerinin temini gibi) da sağlanmıştır.

İki reflektör malzeme üreticisi firmadan başka yine aynı sanayi dalında faaliyet gösteren, ancak farklı ürünler üreten firmalar da vardır. Bunlar tuğla ve kiremit üretenler, vitrifiye üretenler ve çeşitli yapı elemanları üretenler olarak gruplandırılabilirler. İnceleme sahasında tuğla ve kiremit üreten iki firma uzun bir geçmişe sahip olmasının yanında çevre için ayrı bir önem de taşımaktadır. Bu tesislerden biri Kokaksu'daki Ş.A.H. Kiremit Fabrikası, diğeri ise Çaycuma'da kurulmuş olan Yurtbay A.Ş.'dir.

Çevrede çok eski yıllardan beri tuğla ve kiremit imalatı yapılmaktadır. Başlangıçta bu üretim harman tuğlası yapımı şeklindeydi. Bu üretimin harman tuğlasından fabrikasyon tuğlasına doğru dönüşümü 1960'lı yıllara doğru gerçekleşmiştir. Eskiden çok daha fazla olan tesis sayısı da bu tarihten sonra ikiye düşmüştür. Bu tesislerde, çevreden temin edilen toprak işlendikten sonra kalıplara dökülmekte ve fabrikasyon olarak pişirimi gerçekleştirilmektedir. İmalatta genellikle, herhangi bir eğitim almamış işçiler çalışmaktadır. Ustalar ise yine bu gibi tesislerde çalışarak kendilerini yetiştirmişlerdir. İşçilerin büyük çoğunluğu asgari ücret ile çalışmaktadırlar. Her iki tesisin de üretimi yakın pazarlara yöneliktir.

Taşa ve toprağa dayalı sanayi kolunda faaliyet gösteren ve hitap ettikleri pazar, kullandıkları teknoloji, kapasiteleri, yarattıkları iş imkanı gibi özellikleri bakımından vitrifiye fabrikalarının büyük önemi vardır. İnceleme sahasında faaliyete geçmiş 3 vitrifiye fabrikası bulunmaktadır. Vitrifiye fabrikalarında hammadde olarak Kaolen kili, feldispat, kuvars kumu, zirkon, çinko, mermer ve mozaik kullanılmaktadır. Hammaddeler İstanbul, Balıkesir, Söğüt (Bilecik), Kütahya ve Manisa'dan karayoluyla sağlanmaktadır. Kullanılan enerji genellikle L.P.G ve elektrik enerjisidir. Ayrıca tesislerde mazot ve gaz kullanılan üniteler de vardır.

İlk kurulan fabrika 1979 yılında Gökçebeş'de bir atölye ile işe başlayan Çanakçılar Seramik A.Ş.'ye aittir. Bir aile şirketi olan Çanakçılar Seramik'te, baba mesleği olan karo yapımından, vitrifiye yapımına geçilmiştir. Belli bir üretim tecrübesi kazanılmasından sonra 1987'de Filyos çayının güneyinde, bugünkü bulunulan yere, yeni fabrikalarını kurmuşlardır. Toplam kuruluş alanı 110 dönüm, yarısı açık depolama alanı olmak üzere 60 dönümlük kullanım alanına sahiptir. Fabrikada yaklaşık 250 personel çalışmaktadır. Hemen hemen tamamı Gökçebeş ve civarından gelmektedirler. İşçilere yaptıkları işin özelliğine göre bir ücret ödenmektedir. Bununla birlikte çalışanların büyük çoğunluğu vasıfsız eleman olduğundan asgari ücret uygulanmaktadır. Ustalar önceden başka tesislerde çalışan ustalardan meydana gelmektedir. Diğerleri yaptığı işi fabrikada öğrenmektedirler. Her türlü seramik banyo aksamının üretildiği bu tesislerde ürünler, bayilik sistemi ile genellikle yurt içi pazarlarda satılmaktadır. Firmanın İstanbul'da bir satış müdürlüğü bulunmaktadır. Bazı yıllarda yurt dışı ile bağlantı kurulup ihracat

imkanları doğmaktadır. Ürün gönderilen yerler arasında Azerbaycan başta gelmektedir. Çanakçılar Seramik A.Ş.'nin kapasitesi yıllık 15 bin ton üretime elverişlidir. Buna karşılık halen % 50 kapasite ile çalışan tesiste, ürünler pazara karayolu ile ulaştırılmaktadır.

Aynı sanayi dalında üretim yapan ikinci tesis Kılınç Seramik Sanayi ve Ticaret A.Ş.'nin Gökçebey'e bağlı Çukur köyde kurduğu vitrifiye fabrikasıdır. Fabrikanın kuruluşunda Çanakçılar Seramik'in başarılı olması en büyük teşvik edici etken olmuştur. 1992 yılında yatırıma başlanmış ve 1994 yılının Nisan ayında üretime geçilmiştir. 6500 m² kuruluş alanına sahip olan tesiste üretim 1700 m²'lik 3 katlı bir binada gerçekleştirilmekte ve ürünler fabrika arazisi içindeki 1000 m²'lik bir depoda doğa şartlarından korunmaktadır. Şirkette 8'i yönetici ve memur statüsünde, 94'ü üretimde çalışan, 6'sı ise diğer işlerde görevli 108 personel vardır. İşçi ihtiyacı Gökçebey'den ve Çukur köyünde yaşayanlardan sağlanmaktadır. Büyük çoğunluk asgari ücret ile çalışmaktadır. Yıllık kapasitesi 3500 ton olarak planlanan tesiste anketin uygulandığı 1995 yılında yatırımların ancak % 40'ı gerçekleştirilebilmiş, üretilen ürünler Samsun, İstanbul, Mersin ve Bursa'ya pazarlanmıştır.

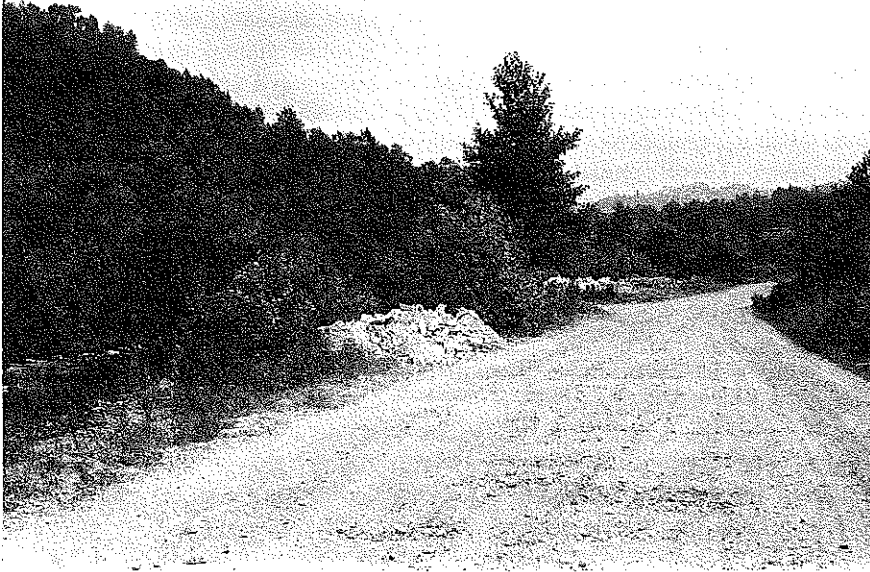
Vitrifiye malzeme üretiminde çalışan üçüncü kuruluş, Kılınç Seramik Sanayi ve Ticaret A.Ş.yi kuran kişilerin akrabalarının oluşturduğu Akser Sanayi ve Ticaret A.Ş.'dir. Tesis Gökçebey'in hemen kuzeyinde belediye alanının dışında yer alan Partlioğlu mahallesinde kurulmuştur. Ancak bazı sermaye güçlükleri nedeniyle bir bocalama devresi geçiren şirketin fabrikasında üretim daha süreklilik kazanmamıştır.

Vitrifiye sanayiinde çevreye atık çıkışı diğer taşa ve toprağa dayalı sanayi kollarında olduğu gibi sınırlıdır. Arızalı ürünler veya üretim kayıplarının tekrar öngütülerek değerlendirilmesi mümkündür. Ancak öğütme işlemini gerçekleştirecek değirmenler her tesiste bulunmamaktadır. Bu, fabrika arazisinde bir alanın depolama amaçlı kullanımını zorunlu hale getirmektedir. Kuruluş alanı yeterli olmayan tesislerde ise bu atıkların çevreye zarar verecek şekilde atıldığı arazi çalışmaları sırasında belirlenmiştir (Fotograf 2). Her üç tesiste de kullanılan su işletmeden çıktıktan sonra bir süre dinlendirilmekte, daha sonra ya ortama geri döndürülerek su tasarrufu sağlanmakta, ya da vidanjörlerle boşaltılarak fabrika dışına gönderilmektedir.

Yine taşa ve toprağa dayalı sanayi kolunda nihai ürün üreten bir diğer tesis Dokap Yapı Elemanları Sanayi ve Ticaret A.Ş.'nin 1985 yılında kurmuş olduğu tesisidir⁸. Şirketin sermayesi yurtdışında çalışan işçiler tarafından sağlanmıştır. Tesis, Bakacakadı'da yer almaktadır ve 40000 m² kuruluş, 2400 m² kullanım alanına sahiptir. Üretim kapasitesi yılda 300000 m² yüzey kaplayabilecek düzeydedir. Bu tesiste 5'i

⁸ Dokap grubu 1975 yılında yurtdışında çalışan işçilerin sermayeleri ile kurulmuş olan bir şirkettir. Grup, hizmet sektörü de dahil, birçok alanda faaliyette bulunan şirketlere sahiptir. Grubun inceleme sahasında iki tesisi yer almaktadır. Bunlardan ilki daha sonra ele alınacak olan ve 1975 yılında temeli atılıp, 1978 sonunda üretime geçen Dokap Ün Fabrikası, diğeri 1978 yılında kum, çakıl kırma, yıkama, eleme tesisi olarak kurulan daha sonra 1984 yılında çevre düzenleme elemanlarının üretimin yapıldığı tesise dönüştürülen yapı elemanları fabrikasıdır. Merkezi Ankara'da bulunan grubun ayrıca otel, tatil köyü gibi işletmelerden oluşan turizm ve konaklama şirketleri, ahşap işleri ve su sistemleri ile uğraşan şirketleri, Ankara'da bulunan bir araştırma şirketi ve dış ticaret konusu ile uğraşan bir şirketi daha vardır. Şirket ilk kuruluşundaki sermaye kompozisyonunu kısa sürede yitirmiş, hisseler belli şahısların elinde toplanmıştır.

yönetici ve memur statüsünde, toplam 68 kişi çalışmaktadır. Büyük çoğunlukla asgari ücret uygulanmaktadır. Tesisin işçi ihtiyacı Devrek, Beycuma, Çaycuma ve Bakacakadı'dan sağlanmaktadır. Koroza, karo, bordür taşı ile park ve bahçe düzenlenmesinde kullanılan çeşitli yapı elemanlarının üretildiği tesisin hammaddelerini; çakıl, demir, çimento mozaik, mermer tozu ve granit oluşturmaktadır. Hammadde temini kullanılan maddeye göre farklılık taşımaktadır. En fazla kullanılan hammadde çakıldır ve Filyos çayı yatağından temin edilmektedir. Diğerlerinin temininde ise piyasa koşulları büyük önem kazanmaktadır. Bartın'da çimento fabrikası bulunmasına karşılık çimentonun Bolu'dan alınması buna en iyi örnektir. Granit, çoğunlukla Bergama ve Bilecik'ten sağlanmaktadır. Gerek hammaddenin fabrikaya ulaştırılmasında gerekse ürünlerin pazara gönderilmesinde karayolu kullanılmaktadır. Başlıca enerji kaynakları elektrik ve mazottur. Aylık elektrik tüketimi 55-60 bin kw/h, mazot tüketimi 1000 ton dolayındadır. Fabrika ürünlerini Ankara'da bulunan Pazarlama Müdürlüğü ve İstanbul'da bulunan Bölge Müdürlüğü vasıtasıyla pazarlamaktadır. Fabrikanın ürünleri son yıllarda büyük oranda Emlak Bankasının yaptığı çeşitli toplu konut alanlarında (Mimaroba, Sinanoba, Elvankent, Bahçeşehir vs.) kullanılmaktadır. Defolu ürünler ise genellikle çevreye daha düşük fiyatla satılmaktadır. Kullanılamayacak nitelikte olanlar ise fabrika sahasında dolgu yapılarak değerlendirilmektedir.



Fotoğraf 2: Sanayi tesislerinin çevre üzerindeki olumsuz etkilerine bir örnek: Gökçebeş kuzeyinde Partioğlu mahallesinde vitrifiye fabrikası atıkları.

İnceleme sahasında yer alan ve son yıllarda faaliyete geçen kuruluşlar arasında daha çok kadınların çalıştığı, doğrudan toprağı işleyerek bir ürün elde etme yerine, hazırlanmış mozaikleri şekillendirerek dış yüzey kaplama tabakaları (betebe) halinde piyasaya süren bir tesis de yer almaktadır. Burada üretilen malzemeler, dış veya iç cephelerde sıva malzemesi olarak kullanılmaktadır. Özellikle kadın işgücünün kullanıldığı bu tesis ile yoğun emek isteyen bir üretim gerçekleştirilmektedir.

İnceleme sahasında taşa toprağa dayalı sanayi kolunda faaliyet gösteren bir sanayi tesisi de Devrek'in güneyinde yer alan Pınartaş kireç fabrikasıdır. 1978 yılında % 70'i yurtdışında çalışan 1115 girişimci tarafından bu sahada yer alan kirecin işlenmesi ve ekonomik bir gelir kaynağı elde edebilmek için Pınartaş İnşaat Elemanları Sanayi ve Ticaret Şirketi kurulmuştur. Ortakları Devrek ve Ereğli kökenlidirler. Tesis 1988 yılında faaliyete geçmiş, 1990 yılında ise tam kapasiteye ulaşmıştır. 8'i idari personel olmak üzere toplam 27 kişi fabrikada çalışmaktadır. Kuruluş alanı 19600 m², kullanılış alanı ise 1000 m² olan fabrikada, sönmüş ve sönmemiş magnezyum kireci üretilmektedir. Hammadde, fabrika arazisine bitişik durumdaki kireç ocağından temin edilmektedir. Kireç ocağının mülkü il özel idaresine aittir. Ocak, 3'er yıllığına Pınartaş'a kiralanmaktadır. Fabrika yılda 4500 ton ürün üretebilecek kapasitede kurulmuştur. Daha sonra kapasite artırılarak önce 9000 tona, ardından da 18000 tona çıkarılmıştır. Ancak günümüzde sadece % 50 kapasite ile çalışmaktadır. Kullanılan enerji kaynağı üretimin iki aşamasında da farklı olmaktadır. Kirecin yakılması aşamasında kömür kullanılırken, işlenmesi ve paketlenmesi aşamalarında elektrik enerjisinden faydalanılmaktadır. Fabrikanın su ihtiyacı ise, fabrika arazisindeki bir kaynak suyundan sağlanmaktadır. Fabrika ürettiği kireci, dökme olarak SEKA gibi sürekli ve büyük miktarlarda alım yapan kuruluşlara satarken, perakende satış için ürününü torbalanmış olarak da pazara sürmektedir. Kullanılan kağıt torbalar İstanbul'dan veya Ulus (Bartın) ta bulunan bir imalathanede fabrikanın amblemleri bastırılarak satın alınmaktadır. Ürün ise daha çok Bartın, Bolu, Adapazarı, Zonguldak ve Karabük'te satışa sunulmaktadır⁹. Kireç üretimi belli düzeyde tutularak pazar sorununa çözüm bulunmaya çalışılan fabrikada atıklar konusunda ise sorun yaşanmaktadır. Fabrikada baca gazı atıkları ve kirecin işlenmesi sırasında çıkan toz gibi, çevreye yayıldığında problem yaratacak önemli bir sorun da atık kirecidir. Atık kireci, imalat esnasında işletmeden çıkan malzemeden meydana gelmektedir. Bu kirecin tarım kireci olarak kullanılabilceği, çöplükler için iyi bir dezenfektan olduğu ve sıkıştırılmış kömür imalinde de kullanıldığı belirtilmektedir. Termik santrallerin küllerini de atık kireci ile karıştırarak toprakların ıslah edilmesinde kullanmak mümkündür. Halen fabrika sahası içinde yaklaşık 10000 ton dolayında kömür cürufu ile atık kireç karışık olarak bulunmaktadır.

Fabrika, baca gazları ve partikül çıkışı şeklinde bir çevre kirliliğine neden olmaktadır. Ancak fabrikanın nisbeten yüksekte olması ve hakim rüzgâr sistemlerinden kolayca etkilenmesi nedeniyle çıkan gazlar kolaylıkla dağılmaktadır. Buna karşılık partiküller, çevre için önemli bir sorun olma özelliğine sahiptir. İlk bakışta fabrikadan çıkan partiküllerin, toprakta kireçleme yaparak verimi arttıracığı düşünülebilir. Fakat belli bir süre sonra bu kireç birikmekte ve toprağın reaksiyonun değişmesine neden olmaktadır. Bu nedenle fabrikanın çevreye partikül yaymasını engelleyecek tedbirler en kısa sürede mutlaka alınmalı, tarım arazileri üzerindeki etkileri de sürekli kontrol edilmelidir.

⁹ Yakın çevrede yine magnezyum kireci üreten Bartın Kireç Fabrikası (Barkisan)'nın bulunması nedeniyle bu imalat kolunda da bir rekabet söz konusudur. Pınartaş ürününü, torbası 10 bin TL, daha ucuza satarak piyasaya girmeye çalışmaktadır. Ancak inşaat malzemesi satıcıları ve kullanıcılarla yaptığımız görüşmelerde, Pınartaş'ın ürünün piyasada çok tutulan bir mal olmadığı belirlenmiştir. Bunda, bir dönem üretimde kalitenin bozulması sonucunda günümüzde geri alım güvencesi verilmesine karşılık markaya karşı duyulan güvensizliğin giderilememesi en önemli etkidir.

Halen inceleme sahasında kurulmakta olan Organize Sanayi Bölgesi içinde de bu sanayi koluna ilişkin yatırımlar vardır. Bu tesislerden birinde beton kiremit üretiminin yapılması, diğerinde ise dekoratif inşaat malzemesi üretimi düşünülmektedir. Daha önce Yurtbay A.Ş. tarafından kurulmak istenilen yine vitrifiye malzeme üretimine ilişkin tesis, bu yatırımın Bozüyük'te aynı sermaye grubu tarafından gerçekleştirilmesi nedeniyle şimdilik ertelenmiştir.

3.2.3. Gıda maddeleri sanayii:

İnceleme sahasında gıda sanayiinde faaliyet gösteren kuruluşların başında, un fabrikaları, süt ve süt ürünlerini işleyen tesisler, konserve fabrikası, yağ fabrikaları, yem fabrikası gelmektedir. Sahada çok eski dönemlerden beri üretilen tahılların öğütülmesi için, un değirmenleri kurulmuş ve işletilmiştir. Günümüzde de inceleme sahasında bir çok değirmen yer almaktadır. Ancak belli bir kapasitenin üzerinde oluşları ile iki tesis dikkati çekmektedir. Ayrıca Devrek ile Çaydeğirmeni arasında, yine yüksek kapasiteli bir un fabrikasının inşaatı da bitmek üzeredir. Faaliyette bulunan iki tesisten birisi, bir işçi şirketi olan Dokap'a, diğeri ise bir aile şirketi olan Ekizçeli'ye aittir.

Dokap Gıda Sanayi ve Ticaret A.Ş.'ne ait fabrika, 1975 yılında, Devrek-Zonguldak karayolu üzerinde yer alan Gökçebey'e bağlı, Üçburgu'da kurulmuştur. Kuruluş alanı 33 bin m², kullanım alanı ise 3734 m² olan fabrikada, 23'ü üretimde görevli olan 36 kişi çalışmaktadır. Bakacakadı, Üçburgu, Gökçebey ve Devrek'ten gelen çalışanlar genellikle asgari ücret düzeyinde bir gelire sahiptirler. Fabrikada elektrik enerjisi kullanılmaktadır. Aylık tüketim 70-90 kw/h arasında, su tüketimi ise aylık 750 m³ düzeyindedir. Kuruluşunda planlanmış kapasitesi 100 ton/gün olan fabrikada daha sonra kapasite artırımına gidilmiş ve 120 ton/gün üretim kapasitesine ulaşılmıştır. Fabrikada bazen ihracat imkanları da doğduğu için, işlenen buğdaylarda belli bir kalite düzeyi aranmaktadır. Bu nedenle uygun nitelikli bulunması halinde, Türkiye'nin herhangi bir yerinden buğday alımı yapılmaktadır. Örnek olarak 1994 yılında Adana çevresinden temin edilen buğdaylar kullanılırken, 1995 yılında alımlar Trakya ve Bolu'dan gerçekleştirilmiştir. Bunda tesisin kendi markası ile paketleme yaparak satışa sunmasının da büyük rolü vardır. Fabrikadan Zonguldak, Bartın, Bolu ve Kastamonu'nun ilçeleri ile yurt dışında Azerbaycan'a un satışı gerçekleştirilmektedir. Hammadde temininde ve ürünün pazara ulaştırılmasında karayolu kullanılmaktadır. Tesisin atık suyu İl Çevre Müdürlüğü'nce denetlenmiş ve ortama bırakılmasında bir sakınca görülmemiştir.

İnceleme sahasında yer alan ikinci un fabrikası Ekizçeli Un Gıda Sanayi ve Ticaret A.Ş. tarafından 1988 yılında kurulmuş olan fabrikadır. Fabrikanın kuruluş alanı 3628 m², kullanım alanı ise 850 m² dir. Çalışanlarının Kayıkçılar, Ahatlı, Veliköy ve Geriş'ten geldiği tesiste, 20'si üretimde görevli, toplam 24 kişi görev yapmaktadır. Fabrikada çevrede üretilen buğdaylar fason olarak işlendiği gibi, Polatlı, Eskişehir, Tekirdağ ve Bolu'dan kamyonlarla gelen buğdaylar da işlenilerek Zonguldak ve ilçelerinde satılmaktadır. Keson kuyular aracılığı ile temin edilen suyun kullanıldığı tesiste, atık sular Filyos çayına boşaltılmaktadır.

Çaycuma ve çevresi süt ve süt ürünleriyle ünlüdür. Özellikle manda sütünden yapılan yoğurt, büyük üne sahiptir. Üretim genellikle evlerde ve tüketime yönelik olarak

yapılmakta, üretimi fazla olan aileler ürünlerini yerel pazarlarda satışa sunmaktadırlar. Buna karşılık gerçek anlamda ticari üretimin yapıldığı tesis sayısı oldukça azdır. Bu tesislerden biri Çaycuma Süt Ürünleri Sanayi ve Ticaret Ltd. Şirketine aittir. 1960'lı yıllarda adı ortaklık olarak kurulan şirket, 1992 yılında limited şirkete dönüştürülmüştür. Şirketin 2 ortağı da aynı ailenin bireyleridir. Çaycuma ilçe merkezinde yer alan tesis, 450 m² kuruluş alanına, iki katta toplam 200 m² kullanış alanına sahiptir. Halen bir şubesi Çaycuma'nın istasyon mahallesinde faaliyet gösteren tesis, organize sanayi bölgesindeki inşaat tamamlandığında buraya taşınacaktır. Tesiste halen 11'i üretimde görevli 13 kişi çalışmaktadır. Çaycuma ve köylerinden (Uluköy, Karamusa ve Ahatlı) gelen çalışanlara, asgari ücrete yakın bir aylık ödenmektedir. Bununla birlikte işletme, çalışanlarına bayram harçlığı, 2 ton kömür ve takım elbise yardımından oluşan ek gelirler de sağlamaktadır. Çaycuma ve köylerinde üretilen sütün büyük kısmını toplayan tesiste, diğer hammaddeleri süt tozu ve krema oluşturmaktadır. Yoğurt, tereyağı, kaşar, lor ve ayran gibi ürünlerin yanında pastörizasyonu yapılmış süt ambalajlanmadan da satışa sunulmaktadır. Günde 10 ton sütün işlenebileceği tesiste yeterli sütün bulunamaması gibi nedenlerle günde 7 ton dolayında süt işlemektedir¹⁰. Ürünler çevrede yer alan çeşitli devlet kuruluşları ile fabrikaların süt ve sütlü mamuller ihtiyacını karşılamaktadır. Aynı zamanda toptancılar ve marketler aracılığı ile çevre illere, İstanbul ve Ankara'ya da tereyağı ve kaşar sevkiyatı gerçekleştirilmektedir. Elektrik enerjisi kullanılarak çalıştırılan tesiste ayda 500 kw/h dolayında elektrik kullanılmaktadır.

Yine Çaycuma'da yer alan ve kuruluşu 1962 yılına kadar uzanan bir diğer tesis de Doğan Çiftliği Konserve Gıda Sanayi ve Ticaret Ltd. Şti'nin konserve fabrikasıdır. Fabrikanın kuruluş alanı 6000 m², kullanış alanı 1000 m² dolayındadır. 3'ü idari kademede 20'si ise üretimde olmak üzere 23 kişi çalışmaktadır. Ancak taze sebzenin çıktığı yaz aylarında çalışan işçi sayısı 40'a kadar yükselebilmektedir. Tesiste, çeşitli sebzelerin konservesi hazırlanmaktadır. Genel olarak çevrede üretilen sebzeler konserve yapımına elverişli özellikler taşımamaktadır. Bu nedenle işlenen tarımsal ürünler dışarıdan getirilmektedir. Konserve yapımında kullanılan domates ve patlıcan Bursa'dan, taze fasulye Ankara Kızılcahamam'dan, barbunya Niğde'den sağlanırken, çevrede kornişon salatalık üretimini gerçekleştirme çabaları başarılı olmamıştır. Bunda, istenilen fiyat ve kalitede ürün üretilmemesi en büyük etkidir. Konserve yapımında kullanılan teneke kutular ise yakın çevredeki çeşitli imalathanelerden sağlanmaktadır.

¹⁰ İnceleme sahasında süt, genellikle birkaç hayvandan oluşan küçük işletmelerde veya evlerde üretilmektedir. Üretilen sütlerin yakın çevrede pazarlanması, sürekli bir toptancıya ve bir fabrikaya verilmesinden daha karlı olduğu inancı tüm üreticilerde hakimdir. Yeterince inceleme yapılmadan bu sütleri işleyecek tesislerin kurulması atıl kapasitenin doğmasına neden olmaktadır. Özel sektör çiftçilere yem, ilaç vs. gibi teşvikler uygulayabildiğinden daha kolay süt temin edebilmektedir. Oysa devlet tarafından yapılan tesislerin işletilmesinde bu esneklik olmadığı için süt temini sorunu daha da açık olarak karşımıza çıkmaktadır. Bunun bir örneği de Türkiye Süt Endüstrisi Kurumu Devrek Süt Fabrikası'nda yaşanmıştır. Var olduğu sanılan süt potansiyeline dayanarak kurulan fabrika, bölgesinden yeterince süt sağlayamadığı için kısa sürede işlemez hale gelmiştir. Önce, taze süt kullanılarak yapılan süt ürünleri üretiminden vazgeçilerek, daha önce üretilmiş ancak pazarlanamamış süt ürünlerinin yeniden değerlendirildiği bir tesis olarak bir süre sürdürmüştür. Ancak bütün bu çalışmalara karşılık yine de başarılı olunamamış ve Süt Endüstrisi Kurumu'na ait süt fabrikası önce özelleştirme kapsamına alınmış, satışının gerçekleştirilmesinden kısa bir süre sonra da kapatılarak testin bulunduğu olan bir kereste fabrikasına dönüştürülmüştür.

Tesiste üretilen konserveler ülke ölçeğinde satışa sunulmakta, ayrıca resmi kuruluşlar ile askeriye'nin ihalelerine de katılarak, belli bir satış garantilenmektedir.

Organize sanayi bölgesi içinde de dondurulmuş gıda maddeleri üretecek bir tesisin kurulması ile ilgili çalışmalar yürütülmektedir. Ayrıca Çaydeğirmeni yerleşmesinin güneyinde doğadan toplanan salyangoz ve mantarların işlendiği bir tesis de kurulmuştur. Ancak bu tesis sadece yılın belli dönemlerinde çalışmaktadır.

İnceleme sahasında az da olsa yetiştirilen ayçiçeğinin işlendiği tesisler, gıda sanayi kolunda faaliyet gösteren iki tesis ile temsil edilmektedirler. Bu tesislerden biri Perşembe ile Ellibaş yerleşmeleri arasındaki Köy yeri mevkiinde bir evin müstemilatında kurulu bulunan ve yağ preslerinin yer aldığı atölyedir. İnceleme sahasının doğusunda kalan Kozcağız'daki atölyelerden birinin makinalarını satın alan bir girişimci tarafından kurulmuş olan bu tesis, çevre çiftçilerinin ayçiçeklerini presleyerek ham yağ elde etmektedir. Tesis, yurtdışında ve Zonguldak maden ocaklarında yıllarca çalıştıktan sonra emekli olan ve yaklaşık 150 bin mark dolayındaki birikimlerini değerlendirmeye çalışan bir şahıs tarafından kurulmuştur. Ancak tesis sahibi girişimci, ziraatten tohumluğu alıp, çiftçilere dağıtması ve ayçiçeği üretimini teşvik etmeye çalışmasına rağmen, yeteri kadar ayçiçeği üretilmediği için yatırımı atıl durumda beklemektedir. Üretim kendi evinin ihtiyaçları ile yakın çevredekiilerin ihtiyaçlarını karşılayacak düzeydedir. Bunun en önemli nedeni ayçiçeği ziraatinin bu çevre şartlarına yeterince uyum gösterememesidir.

Yine aynı konuda faaliyet gösteren ikinci kuruluş Mankap Ambalaj ve Yağ Sanayi A.Ş.'nin yağ fabrikasıdır. Tesis 60000 m² kuruluş, 4000 m² kullanılış alanına sahiptir. Şirkette 26'sı üretimde çalışan 31 personel vardır. Çalışanların % 70'i asgari ücret almakta ve yakın çevredeki yerleşmelerden çalışmaya gelmektedirler. Ancak bu tesiste diğerinin aksine üretilen ayçiçeğinin değil, dışarıdan satın alınan ham yağın rafinerizasyonu yapılmakta ve ambalajlanarak satışa sunulmaktadır. Fabrika, kendi adına üretim yaptığı gibi, fason olarak da çalışmaktadır. Bu tesiste kullanılan hammaddeler tankerlerle Trakya'nın çeşitli yerlerinden getirilmektedir. Planlanmış kapasitesi aylık 1000 ton olmakla beraber fiili üretim ancak 350-400 ton dolayında gerçekleşmektedir. Olağan üretimi ayçiçeğinin işlenmesine dayanan bu tesis, fason olarak zaman zaman mısır yağı da üretmektedir. Aylık 400-500 kw/h elektrik enerjisi ve 15-20 ton dolayında fuel-oil kullanılmaktadır. Ürünün hemen hemen tamamı batı Karadeniz bölümünde satışa sunulmaktadır. Fabrikadan çıkan atıklar genellikle sabunluk yağ veya stearin gibi bir başka tesisin hammaddesini oluşturan maddelerdir. Ambalajlamada kullanılan tenekelelerin üretildiği bölümden çıkan teneke artıkları ise yeniden kazanılmak için hurdacılar satılmaktadır. İşletmeden çıkan atık sular ortama zarar vermeyecek özelliklere sahiptir.

Gıda sanayi kolunda faaliyet gösteren bir diğer tesis, yem fabrikalarıdır. İnceleme sahasında iki karma yem fabrikası bulunmaktadır. Birincisi, 1988 yılında Yem Sanayi A.Ş. tarafından kurulmuştur ve Türkiye'de kurulan en modern yem fabrikaları arasında yer almaktadır¹¹. Özelleştirme kapsamına alınan fabrika, 1995 yılında

¹¹ Yem Sanayi A.Ş. yıllarca, politikacıların bu şirketi bir siyasi yatırım aracı olarak görmeleri, yöneticilerinin isabetsiz kararlar vermesi ve tesislerde çalışan işçiler ile emsallerinde çalışanlar arasında ücret farklılıkları nedeniyle sürekli zarar eden bir müessese olmuştur. Yem Sanayi A.Ş. Çaycuma Fabrikası ise, kurulduğu 1988

Çaycuma'nın önde gelen zenginlerinden Zeki Yurtbay tarafından satın alınmış ve ismi Yurtbay Yem Sanayi Ticaret Limited Şirketi olarak değiştirilmiştir. Fabrikanın 40500 m² kuruluş alanı, 3500 m² kullanış alanı vardır. Tesiste, 18'i üretimde görevli toplam 29 kişi çalışmaktadır. Halen Çaycuma ve çevre köylerinden gelen çalışanlarına, çoğunlukla asgari ücret düzeyinde maaş, yıllık iki maaş tutarında ikramiye ve prim verilmektedir. Fabrikada bilgisayar teknolojisi kullanılarak karma yem üretilmektedir. Hammadde olarak arpa, buğday, mısır, soya küspesi, ayçiçeği küspesi, pamuk küspesi, buğday kepeği, razmol, melas, balık yağı ve unu, kemik unu, DCP, üre, vitaminler, iz mineraller, antioksidan maddeler kullanılmakta ve üretim el değmeden yürütülmektedir. Hammaddeler arasında kimyasal maddeler ithal edilirken, tahıllar ve küspeler orta Anadolu'dan, Adana'dan ve Trakya'dan sağlanmaktadır. Ulaşımında ise karayolu kullanılmaktadır. Kendi artezyen kuyusu olan tesiste üretim elektrik enerjisiyle sürdürülmekte ve elektriğin aylık tüketimi 7560 kw/h düzeyinde gerçekleşmektedir. Üretilen yemlerin satışı Zonguldak, Bartın, Ankara ve Bolu'da gerçekleştirilmektedir.

Karma yem üreten ikinci tesis Organize Sanayi Bölgesi içinde kurulmuş olan İnterkim'dir. Fabrikada daha çok dışarıdan temin edilen yemler ve katkı maddeleri harmanlanarak piyasaya sürülmektedir. Tesis 1997 yılı içinde faaliyete geçmiştir.

3.2.4. Orman ürünleri ve buna bağlı olarak kurulan sanayi tesisleri:

Bu sanayi kolunda çalışan tesislerin sayısı, aşağı Filyos havzasında 8, yukarı Filyos havzasında Karabük hariç tutulursa 4'tür. Karabük'te faaliyet gösteren orman ürünleri işleyen tesis sayısı 20 dolayındadır. Ayrıca Çaycuma Organize Sanayi Bölgesinde 3 tesis daha kurulmaktadır. İnceleme sahasında orman ürünlerinin işlenmesi önemli bir sanayi kolunu meydana getirmektedir. Gerek Yenice'de gerekse Devrek'te kurulmuş tesisler yakın çevredeki ormanlardan elde edilen ürünlerin değerlendirildiği yerlerdir. İnceleme sahasında orman ürünlerini işleyen tesisler basit hızar atölyelerinden, son derece modern şartlarda üretim yapan fabrikalara kadar değişim göstermektedir. Yenice Ortis, Yenice Orman Ürünleri Ağaç Sanayi ve Ticaret A.Ş. (Ycnorsan), Devrek Orman Ürünleri Sanayi ve Ticaret A.Ş. (Devrektaş) ve Devrek Ortis fabrikaları inceleme sahasındaki en büyük tesisleri oluşturmaktadır. Bununla birlikte Orüs'ün özelleştirme kapsamına alınmasından sonra Devrek'teki tesisin özelleştirilmesi gerçekleştirilmiş,

yıldan özelleştirildiği 1995 yılına kadar sürekli kâr etmiştir. Bu nedenle, yem sanayinde ilk özelleştirilen tesis olmuştur. Yem fabrikalarının en önemli özelliği yapılan yatırımın kısa sürede geri dönmesidir. İşletme sermayesinin az, kâr marjının % 10 dolayında olmasına karşılık devir süresinin kısıtlılığı kâr oranının oldukça yüksek gerçekleşmesini sağlamaktadır. Ancak bu fabrikada üretilen kaliteli yemin fiyatı, piyasadaki kolayca temin edilebilen daha düşük kalitedeki yemler ile karşılaştırıldığında çok yüksektir. Üretici için ilk aşamada yeme çok para vermek anlamsız görünmektedir. Bu nedenle çevredeki üreticiler fabrikaya nazaran daha esnek davranan piyasadaki tüccarlardan, diğer yem fabrikalarının ürünlerini almayı tercih etmektedirler. Normal şartlarda bir irk hayvanın günde 1,25 kg et yapması beklenmektedir. İrk hayvanlarının 1 kg dolayında et yapılabilmesi için ise 3,5 kg dolayında yem yemeli gerekmektedir. Ancak besiciler için bu yüksek maliyet anlamını taşımaktadır. Yem fabrikası modern hayvan besiciliğinin nasıl yapılacağını göstermek amacıyla Beycuma'da eski bir besihaneyi kiralamış ve işletmeye başlamıştır. Ayrıca yem fabrikasına entegre bir tavuk işletmesini de kurulması düşünülmektedir. Bu tesiste, kuluçkahane, kesimlik tavuk yetiştirilecek kümeler ve kesimhane yer alacaktır.

Yenice'de yer alan tesisin ihalesi ise son anda meydana gelen hükümet değişikliği nedeniyle iptal edilmiştir¹².

İnceleme sahasında gerek kapasitesi, gerekse ürettiği ürünler ile önemli bir paya sahip olan tesis Devrektaş'tır. Şirket, yurt dışında çalışan işçilerin bir ortaklığı olarak kurulmuş, tesis ise Devrek'e bağlı Hışiroğlu köyünde 1977 yılında temeli atılmış ve 1979 yılında faaliyete geçmiştir¹³. 250000 m² kuruluş alanı, 40000 m² si açık, 40000 m² si de kapalı olmak üzere toplam 80000 m² kullanım alanına sahip olan bir tesistir. Tesiste bir kısmı kadrolu, bir kısmı da yükleme boşaltma gibi işleri üstlenmiş olan müteahhitlere bağlı olan 185 kişi çalışmaktadır. Çalışanlar çoğunlukla Devrek ve Çaydeğirmeni arasındaki yerleşmelerden gelmektedirler. Zonguldak, Tokat, Ankara, Adapazarı ve Bolu Orman Bölge Müdürlükleri ile piyasalardan temin edilen kayın, meşe, gürgen, kestane gibi ağaçlar işletmenin ana hammaddesini oluşturmaktadır. Bu hammaddeler karayolu ile tesise ulaştırılmaktadır. Fabrikada aylık 700000 kw/h elektrik enerjisi, 100 ton kömür, 80 ton dolayında da fuel-oil kullanılmaktadır. İşletmenin su ihtiyacı keson kuyular vasıtasıyla sağlanmaktadır. Devrektaş'ta esas ürün suntadır. Bununla birlikte 1988 yılında ağaç parke fabrikası kurulmuş ancak yeterli ölçüde verim alınmadığı için 1993 yılında kapatılmıştır. 1996 başından itibaren ise melaminli sunta üretimi de yapılmaktadır. Kuruluş kapasitesi 51000 m³ olan tesiste 1985 yılında kapasite artımına gidilmiş ve yıllık kapasitesi 98000 m³ e kadar çıkarılmış olmakla beraber, günümüzde üretim 45000-53000 m³ arasında değişmektedir. Ürünler İstanbul ve Ankara'da yer alan ve uzun yıllardır alış-veriş yapılan belli müşterilere satılmaktadır. Bir bayi teşkilatı olmamasına karşılık, zaman içinde bayilik teşkilatına benzer bir oluşum meydana gelmiştir. Pazar payının artırılması için yeni pazarların aranması, pazarlama teşkilatının geliştirilmesi gibi daha fazla üretimi teşvik edici çalışmalar yapılmamaktadır. Ürün pazarlara karayolu ile ulaştırılmaktadır.

Orman ürünlerini işleyen diğer tesisler çeşitli kapasitedeki marangozhanelerdir. Bunlardan bir kısmı atölye tipinde küçük işletmeler arasında yer almakla beraber, kapasitesi yüksek ve seri üretim yapanları da vardır. Özellikle son yıllarda kurulan tesislerde fabrikasyon üretime doğru bir geçiş yaşanmaktadır. Aşağı Filyos havzasında yer alan Karademir mobilya ve Kolçak mobilya fabrikasına yakın üretim gerçekleştiren tesislerdir.

3.2.5. Kağıt Sanayii:

İnceleme sahasında yer alan ve özellikle Çaycuma'nın gelişmesine damgasını vuran en büyük tesis SEKA Çaycuma Müessesesidir. 1966 yılında kuruluş çalışmalarına

¹² Devrek ORÜS, Devrektaş'ın yönetim kurulu başkanlığını yürüten ve Devrek'in zenginlerinden M. Zeki Hacıkulaoğlu tarafından satın alınmış ve ismi Hacıkulaoğlu Sanayi ve Ticaret A.Ş. olarak değiştirilmiştir. Bu satış işlemi sırasında fabrikada çalışan işçiler fabrikayı almak için girişimde bulunmuşlar, ancak 150 dolayındaki işçi çeşitli nedenlerle bir araya gelemediği için fabrika başkasına satılmıştır. Daha sonra bu işçilerden 16'sı birleşerek Atılım Orman Ürünleri Sanayi ve Ticaret Limited Şirketini kurarak orman ürünlerinin işlenmesiyle ilgili faaliyetlerde bulunmaktadırlar. Özelleştirme kapsamına alınan Yenice Orüs'ü yine Yenice'de faaliyet gösteren Yenorsan almak için başvurmuştur.

¹³ Bu kuruluş da bir işçi şirketi iken yöneticilerin çoğunluk hisseferimi ele geçirmesi ile şahıs şirketine dönüşen şirketler arasında yer almaktadır.

başlanılmış ve 1970 yılında faaliyete geçmiştir. Fabrika, 38763 m² si kapalı olmak üzere toplam 1335037 m² kuruluş alanına sahiptir.

Fabrikada hammadde olarak odun (diğer bir kağıt hammaddesi olan hazır selüloz bu fabrikada nadiren kullanılmaktadır), sap, sodyum sülfat, reçine, sülfirik asit, sodyum hidroksit gibi çeşitli kimyasal maddeler tüketilmektedir. Kullanılan odun Türkiye'nin değişik yerlerindeki Orman Bölge Müdürlüklerinden diğer malzeme ise piyasa koşullarında yerli ve yabancı kaynaklardan temin edilmektedir. Hammadde ulaşımında karayolunun ağırlık payı büyüktür. Bununla birlikte demiryolundan da zaman zaman faydalanılmaktadır. Enerji kaynağı olarak elektrik, fuel-oil ve imalat sırasında ortaya çıkan ve siyah likör adı verilen atığın yakılmasıyla elde edilen enerji kullanılmaktadır. Fabrikanın aylık elektrik enerjisi tüketimi, 3.1 milyon kw/h i genel sistemden, 3.2 milyon kw/h i de kendi üretimi olmak üzere 6 milyon kw/h in üzerindedir. Yaklaşık 2500 ton dolayında fuel-oil kullanılan tesiste, atık madde olan ve fuel-oil ile karıştırılarak yakılan siyah likörün fuel-oil karşılığı 3800 ton dolayındadır. Tesisin günlük su kullanım kapasitesi 740-750 bin m³ tür. Kullanılan su uzun yıllar herhangi bir arıtmaya tabi tutulmadan yıllarca Filyos çayına bırakılmıştır. Son yıllarda su arıtma tesisi yapılmış ve deneme amacıyla işletmeye alınmıştır. Fabrikada üretilen ana ürün, kraft kağıdıdır. İsteğe bağlı olarak kulupaklı kraft torba kağıdı da üretilmektedir. Çoğunlukla çimento fabrikalarında ambalaj malzemesi olarak kullanılan bu kağıt çeşidi, aynı zamanda çeşitli araçlar vasıtasıyla yurtdışına da ihraç edilmektedir. Planlanmış üretim kapasitesi yıllık 75 bin ton dolayındadır. Ürün karayolu ile pazara ulaştırılmaktadır.

65'i yönetici ve memur statüsünde, 35'i mühendis düzeyinde 307 işçisi ve 144 diğer çalışanı ile Çaycuma Kağıt Fabrikası 521 kişiye iş imkanı sağlamaktadır. Tesiste çalışanların % 99'u Filyos-Gökçebe demiryolu hattı boyunca uzanan yerleşmelerden gelmektedir. Fabrikada çalışan işçiler sendikalıdır. Bu nedenle genel olarak ücretler yüksektir. Bir işçinin asgari ücretin 4 katına yakın maaşı yanında 4 maaş tutarında ikramiyesi ve prim, fazla mesai, vardiya zammı, bayram harçlığı, kıyafet, gıda, işçi konut yardımı gibi çeşitli başlıklar altında toplanan ayni ve nakdi çeşitli hakları da vardır.

3.2.6. Tekstil sanayii:

Bu sanayi kolunda faaliyet gösteren atölye düzeyinden fabrika ölçeğine kadar birçok tesis, Filyos çayı havzasında yeni yeni kurulmaya başlayan bir sanayi kolunun da öncüleridir. Halen bu tesislerde sadece, üretimin son halkasını oluşturan dikim işleri yapılmaktadır. Ancak dokuma tesisleri ile onun bir önceki aşamasını oluşturan iplik hazırlama tesislerinin kurulmasına yönelik çalışmalar yürütülmektedir. Aşağıda inceleme sahasında tekstil sanayiine yönelik faaliyetlere yer verilecektir.

Filyos çayı havzasında dokumacılık eski dönemlerden beri ekonomik açıdan önemli bir faaliyet olmamıştır. Bununla birlikte son yıllarda önceleri küçük işletmeler ile başlayan bir canlanma söz konusu olmuştur. Yapılan faaliyetler günümüzde daha çok iç ve dış giyim konfeksiyonuna yöneliktir. Bu tesislerden ilk kurulanları iç çamaşırı, bluz veya çorap gibi tüketimi yaygın ve yerel pazarlara yönelik ürünler üreten tesislerdi. Bu

tesislerde imkan bulunduğu İstanbul veya Ankara'daki küçük firmalara fason üretim de yapılmaktadır.¹⁴

Konfeksiyon konusunda kapasiteli olarak çalışan tesislerden ilki Çaycuma Organize Sanayi Bölgesi içinde kurulu bulunan Gazala'ya aittir. 9605 m² si kapalı alan olmak üzere toplam 27712 m² kullanım alanına sahip bulunan bu tesiste üretilen ürünler Hollanda, Almanya, İngiltere ve Rusya gibi ülkelere ihraç edilmektedir. 1997'nin Ağustos ayında yaklaşık 1000 kişi dolayında olan personel sayısı, tam kapasiteli çalışmaya başladığında 3000 kişiye kadar çıkacaktır. Tesis günde yaklaşık 5-7 ton dolayında kumaş işleyebilmektedir. Tesisin burada kurulmasında en önemli nedenler arasında teşvikler ve ucuz işgücü yatmaktadır. Ancak kalifiye elemanın yokluğu tesisin en önemli sorunlarından biridir. Bundan dolayı fabrikada Türkiye'de üretilen kaliteli penye yerine, yurtdışından ithal edilen daha düşük kaliteli penyeler ile çalışılmaktadır. Yöneticiler, işçilere işi öğretebilmek için böyle bir yöntem izlemek zorunda kaldıklarını, % 20-25 dolayında fire ile normal üretim yapmalarının mümkün olmadığını; ancak her geçen gün üretimdeki fire miktarının azalmakta olduğunu ifade etmektedirler. Gazala grubuna bağlı olarak kurulan bu fabrika aslında bir entegre tesis olarak düşünülmüş, ancak tesis üretimin son halkasından başlatılarak üretilen ara malın pazarlanması sorunu ile uğraşılmamaya çalışılmıştır. Bundan sonra önce bir dokuma fabrikası, ardından da iplik üreten tesislerin yapılacağı belirtilmektedir.

İnceleme sahasında dokuma konusunda yatırım yapmaya niyetli bir grup da, Ceylan Holding'tir. Bu amaçla Kokaksu ile Hacılar arasındaki sahada fabrika arazisi satın alınmış, ancak bazı planlama sorunlarının halledilememiş olması nedeniyle yatırım hâlâ gerçekleştirilememiştir. İş sağlanması karşılığında, yerlerini 1992 yılında Ceylan grubuna satan, ancak herhangi bir tesis kurulmadığı için bu imkândan faydalanamayan köylüler bu durumdan şikayetçi görünmektedirler.¹⁵

3.2.7. Diğer sanayi tesisleri:

İnceleme sahasında yukarıda faaliyette bulunan tesislerin dışında bazı küçük tesisler de yer almaktadır. Bu tesisler arasında Cilas kauçuk Sanayi ve Ticaret A.Ş. (kauçuk takoz üretimi), Başoğlu Lastik Kaplama Sanayi ve Ticaret A.Ş. (lastik kaplaması), Cem plastik (plastik boru üretimi), Gazioğlu Ticaret (fren borusu imalatı), Seta Kimya Sanayi (çamaşır suyu, tuz ruhu), ısı yalıtımlı pencere camı üreten bir firma sayılabilir. Bu tesislerden Cilas yurtdışına ihraca yönelik olarak çalışmakta, diğer tesislerin üretimleri ise iç pazarlara doğru yönlendirilmiştir. Ayrıca Çaycuma Genç İşadamları Derneği'nin önderliğinde kurulan Çaycuma Yatırım A.Ş., hizmet sektöründe, yemek fabrikasından spor kompleksi yapım ve işletmeciliğine kadar çok farklı konularda bir çok yatırıma imza atmıştır.

¹⁴ İnceleme sahasında kurulu bulunan küçük tekstil firmalarının faaliyetleri de farklı alanlardadır. Bunlardan Devrek'te yer alanında kadın bluzu vs.; Çaycuma'da yer alan tesislerden birinde çorap bir diğerinde konfeksiyon üretimi yapılırken, diğerlerinde de iç çamaşırı, T-shirt benzeri ürünler üretilmektedir. Filyos'ta bulunan bir tesiste ise, hem iç çamaşırı, hem de deri giyim gibi farklı konularda üretim yapılmaktadır.

¹⁵ 1998 yılında meydana gelen büyük sel felaketinden sonra, Ceylan Grubu Kokaksu çevresinde yatırım yapmayacağını ilan etmiştir.

4. Ticaret:

İnceleme sahasında ticari faaliyetler; yerel pazarlara dönük olarak yapılan üretimlerin pazarlaması ve ulusal veya uluslararası pazarlara dönük olarak yapılan faaliyetler olarak iki bölümde ele alınabilir. Yerel pazarlara yönelik üretim faaliyetleri daha çok tarımsal ürünlerin pazarlamasından oluşurken, ulusal veya uluslararası ticarete daha çok sanayi ürünleri konu olmaktadır.

İnceleme sahasında ticari faaliyetler "Serbest Bölge"lerin kurulmasından sonra daha büyük önem kazanacaktır. İlk aşamada dört bölümden oluşması planlanan serbet bölge, daha sonra iki kısma indirilmiştir¹⁶. Ancak daha hiçbir altyapı çalışmasının gerçekleştirilmediği, gelişmesinin ise Filyos'ta limanın kurulmasından sonra sağlanabileceği Zonguldak Serbest Bölgesinde halen bir faaliyet söz konusu değildir.

Özellikle tarımsal ürünlerin veya büyük merkezlerden getirilen bazı malların satışının gerçekleştirildiği en önemli yerler pazarlardır. Bütün büyük yerleşmelerde haftanın bir veya iki gününde kurulan haftalık pazarları mevcuttur. Pazarlar, yerleşme ve çevresinde yaşayanların bazı ihtiyaçlarının karşılandığı yer olarak dikkati çekmektedir. Kasaba ve şehirlerde ilk ortaya çıkan fonksiyonlardan biri de bu pazarlar ile beliren ticaret fonksiyonudur.

Bir fikir vermesi açısından Kokaksu'da, pazar yerinde kurulan tezgahlarda satılan mallar ile satıcıların geldikleri yerler değerlendirilmiştir. Buna göre 1993 yılında pazar yerinde toplam 207 tezgah bulunuyordu. En fazla sebze ve meyve satanlar (62) ve tuhafiyeye malzemesi satanlar (60) tezgah açmışlardı. Diğer tezgahlar: giyim eşyası (28), züccaciye malzemesi (16), zahire (13), ayakkabı (12), manifatura (11), hırdavat (4), oyuncak (5), tavuk, yumurta ve yoğurt (5), Rus malları (4), zeytin ve peynir (3), aktar (3), kaset (2), elektrik ve elektronik aletler (2) ve halı (1) satanlar ile balıkçı (1) tezgahından meydana gelmektedir. Kokaksu pazarındaki esnafın geldiği yerler incelendiğinde ise, 12 tezgahın kendi dükkanlarının önünde mallarını dışarı çıkartarak sattıkları görülmektedir. Tezgah kuranların içlerinden sadece 20'si Kokaksu'da yaşamaktadır. Diğerleri çoğunlukla çevre yerleşmelerden gelmişlerdir. Bununla birlikte çevre illerden ve Ankara ile İzmir'den mevsime uygun gıda maddeleri veya giyecek getirenler de vardır. Hemen hemen aynı pazar esnafı, ertesi gün başka bir pazar yerinde yine beraber satış yapmaktadırlar.

İnceleme sahasındaki ürünler hem ulusal hem de uluslararası pazarlarda satılmaktadır. Uluslararası ticarete konu olan mallar daha çok Karabük'te üretilmektedir. Bununla birlikte, Filyos Ateş Tuğlası Fabrikasında üretilen reflektör malzemeler, Cilas kauçuğun ürettiği lastik takozlar, Gazala'nın ürettiği kıyafetler, Çanakçılar seramiğin ürettiği vitrifiye malzemeleri, Dokap'ın ürettiği un ve yapı malzemeleri inceleme sahasından dışarıya yapılan ihracatı oluşturmaktadır.

¹⁶ Filyos Serbest Bölgesi, 5 Nisan 1994 tarihli Resmi Gazete'de yayımlanan 94/5377 sayılı karar uyarınca kurulmuştur. Ancak daha sonra 7 Ocak 1997 tarihli Resmi Gazete'de çıkan 96/8692 sayılı Bakanlar Kurulu Kararı ile sınırları yeniden belirlenmiştir. Buna göre daha önceden ayrılan III. ve IV. Bölgeler iptal edilmiştir.

5. Ulaşım faaliyetleri:

Filyos havzasının beşeri şekillenmesinde etkili faktörlerden biri de ulaşım'dır. Demiryolu inşa edilmeden önce ulaşım, yetersiz olan karayolu ve araçları nedeniyle daha çok hayvan gücüne dayanıyordu. Ancak daha sonra demiryolunun yapılması, ulaşım faaliyetlerinin uzun yıllar demiryoluna bağlı olmasına neden olmuştur. Bu ise, havzada belli bir doğrultu üzerinde yer alan yerleşmelerin daha fazla gelişmesine yol açmıştır. Demiryolu, yerleşmeleri birbirine ve her yerleşmenin dar veya geniş olabilen ardülkelerini Zonguldak'a bağlayan tek ulaşım sistemidir. Günümüzde de gerek madenlerde, gerekse Zonguldak veya çevresindeki diğer iş yerlerinde çalışanlar sürekli demiryolunu kullanmaktadırlar. Demiryolu güzergahı boyunca kurulmuş yerleşmeler arasındaki yolcu ulaşımı, yılların verdiği bir alışkanlığın etkisi ile de olsa yine demiryoluna bağlı olarak sürdürülmektedir. Karayolu ulaşımı ancak tren seferlerinin saatlerinin uygun olmadığı zamanlarda veya demiryolu ile ulaşılamayan merkezlere erişebilmek için kullanılmaktadır.

İnceleme sahasında demiryolunun inşaatına 1935 yılında başlanmıştır. Demiryolu inşaatı sırasında istasyon olarak belirlenen yerleşmeler veya mevkiiler bir süre sonra hızlı bir gelişime sahne olmuşlardır. İnceleme sahasında demiryolu hattı Filyos çayının yukarı havzasından akarsuyun denize döküldüğü yere kadar akarsuya paralel olarak ve akarsuyun doğu kıyısını kullanarak uzanmaktadır. Kıyıya yaklaştığı kesimde akarsuyun batı kıyısına geçmekte ve Filyos'tan sonra da kabaca doğu-batı doğrultusunu kazanmaktadır.

Karabük yerleşmesi kurulurken de buranın bir demiryolu istasyonu olması, belirleyici bir faktör olmasa da etkileyici olmuştur. Karabük-Çaycuma arasında Yenice'nin istasyon mahallesi oluşturulan Uzunkum (daha sonra istasyonun ismi Yeşil Yenice olarak değiştirilmiştir), Uzunahmetler köyünün bir mahallesi olan Tefel (günümüzdeki Gökçebey) tren istasyonuna dayalı olarak gelişen ekonomik faaliyetler nedeniyle daha da fazla önem kazanmışlardır. Yenice'de orman ürünlerini yüksek kesimlerden demiryoluna indirmek için ayrıca bir dekovil hattı da yapılmıştır. 1960'lı yıllara kadar kullanılan bu hat, daha sonra motorlu araçların kullanılmaya başlaması ile sökülmüştür. Yukarıda da belirtildiği gibi Gökçebey ilk gelişmesini demiryolu istasyonu olmasına borçludur. Burası da çevresi için bir merkez olmuş, özellikle ticari olarak önem kazanmıştır. Çaycuma yerleşmesi Filyos çayının batısında yer alır. Oysa demiryolu hattı akarsuyun doğu kıyısını takip etmektedir. Bu durum yerleşmeye bağlı olarak istasyon civarında ayrı bir mahallenin doğmasına neden olmuştur. Özellikle yeni kara yolu yapılmadan önce istasyon civarı ve istasyona paralel uzanan asfalt en hızlı gelişen yerler olarak dikkati çekmekteydi. Çaycuma Filyos arasında hemen hemen ortada yer alan Kokaksu ise, yine bir istasyon olarak gelişmeye başlamış, daha sonra çeşitli fonksiyonlar kazanarak bu gelişimi sürdürmüş yerleşmelerdendir.

Filyos havzasında demiryolunun önemini arttıran bir diğer özellik de, Zonguldak-Karabük arasındaki, hammadde taşımadır. Özellikle kömür taşımacılığı, demiryolu trafiğinin oldukça yoğun ve sıkışık olmasına yol açmıştır. Bu, demiryollarında bazı iyileştirmelerin yapılması zorunluluğunu da beraberinde getirmektedir. Bunlardan biri alt yapıda sağlanması gereken iyileştirmelerdir. Bu iyileştirmeler, öncelikle sistemdeki keskin virajların kaldırılmasını ve en azından belli yerlerde demiryolunun çift

hat olmasını gerektirmektedir. Böylece taşımacılık hızlanacağı gibi, her iki yönde de daha fazla sefer yapmak mümkün olacaktır. Ancak demiryolunun iyileştirilmesinin ilk yapılaşta mali yükün fazla oluşu, gerçekleştirilmesinin önündeki en büyük engeldir.

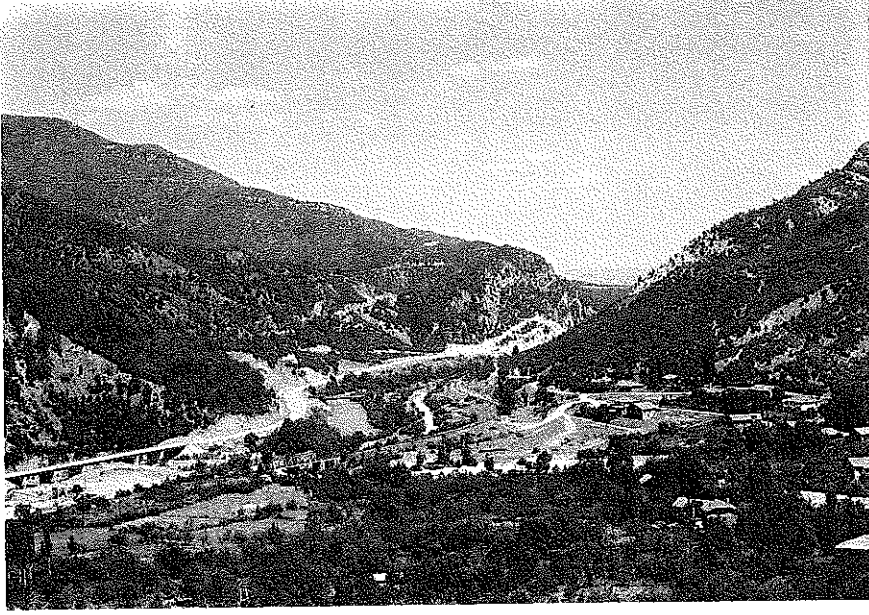
Türkiye’de 1950’li yıllardan itibaren başlayan demiryolundan karayoluna geçiş, inceleme sahası için 1980’lerden sonra bir anlam ifade etmeye başlamıştır. Her kurulan yeni sanayi tesisinin demiryolundan çok karayolu ile bağlantılı olması, demiryollarının istenilen hız ve kapasitede taşımacılık yapamaması ile ilgilidir. Bunun yanında ürünlerin, hacim ve miktar bakımından yetersiz oluşu da gerek hammadde taşınmasında, gerekse mamullerin sevk edilmesinde karayollarının tercih edilmesine neden olmuştur. Demiryollarının özellikle sanayi tesisleriyle olan bağlantılarının yeterince kurulamaması, yeterli depolama ve sevk sistemlerine sahip olmaması gibi nedenler demiryollarının eski önemini kaybetmesinde büyük önem taşımaktadır.

Karayollarında yapılan taşımacılık gün geçtikçe daha hızlı gerçekleşmekte ve ulaşım günden güne daha yüksek tonajlı araçlarla sürdürülmektedir. Bununla birlikte hem taşıma kapasitesi bakımından, hem de ulaşım ağı bakımından farklılıklar göstermesi nedeniyle karayolları, inceleme sahasının her yeri için büyük önem taşımaz. Nitelik ve nicelik bakımından ulaşım ağının sorunları en çok yukarı Filyos havzasında ortaya çıkmaktadır. Örnek olarak Karabük ile Yenice arasındaki karayolu daha tamamlanmamıştır (Fotoğraf 3). Ayrıca Yenice ile Gökçebey arasındaki bölüm ise çok virajlı ve dardır. Karayollarında bir diğer sorun da kuzeyde, Filyos bağlantılarında ortaya çıkmaktadır. Filyos’un il merkezi ile olan bağlantısını uzun yıllar sadece demiryolu sağlamıştır. Karayolu ise nitelik bakımından oldukça kötü özelliklere sahiptir. Son yıllarda bu yolda iyileştirmeye yönelik bir çalışma başlatıldıysa da bu yeterli değildir. Keza Filyos’un Çaycuma ve Kokaksu ile olan karayolu bağlantıları da istenilen düzeyde değildir. Özellikle Filyos limanının yapımına ilişkin somut adımların atılmaya başlandığı ve serbest bölgelerin oluşturulduğu son dönemde bu yolların da her bakımından iyileştirilmeleri gerekmektedir.

Su ulaşımı inceleme sahası için büyük bir önem taşımamaktadır. Yatağının geniş ve sığ, taşıdığı su miktarının ise yeterli olmaması nedeniyle Filyos çayından ulaşım da faydalanılamamaktadır. Deniz ulaşımı ise bir deniz kıyısı yerleşmesi olan Filyos’a rağmen istenilen düzeyde gerçekleşmemiştir. Bunda en büyük eksiklik bir limanın olmamasıdır. Filyos’ta önceleri bir ahşap iskele vasıtasıyla kısmen deniz ulaşımından da faydalanılabiliyordu. Ancak bu iskele hem kötü hava şartlarından kolayca etkilenebilecek bir durumda bulunduğundan, hem de yetersiz olduğundan verimli olmamış ve kısa sürede tahrip olmuştur. 1996 yılında inşaatı ile çalışmaların başlanıldığı balıkçı barınağının 1997’de yapımına geçilebilmiştir. Uzun yıllardır bir proje olarak ele alınan ancak bir türlü gerçekleştirilemeyen Filyos limanı ile ilgili çalışmalar ise halen devam etmektedir. Liman inşaatının tamamlanmasından sonra inceleme sahası için deniz taşımacılığının önem kazanacağı açıktır.

İnceleme sahasında hava ulaşımı Zonguldak’ın da havaalanını oluşturan Saltukova (Kokaksu)’dan sağlanacaktır. Halen pistinin yapımı tamamlanmış olan havalanında, bekleme salonları ve kulenin donanımının bitirilmesi çalışmaları sürdürülmektedir. Ayrıca uçuş pistinin biraz daha uzatılması konusunda çalışmalar da yapılmaktadır. Günümüzde küçük uçakların rahatlıkla inebildiği piste yeni

düzenlemeden sonra daha büyük uçaklar inebilecektir. Hava ulaşımının, özellikle Organize Sanayi Bölgesinde kurulan tesislerin pazarlama, tanıtım faaliyetlerinde ve yükte hafif, pahada ağır malların taşınmasındaki önemi açıktır.

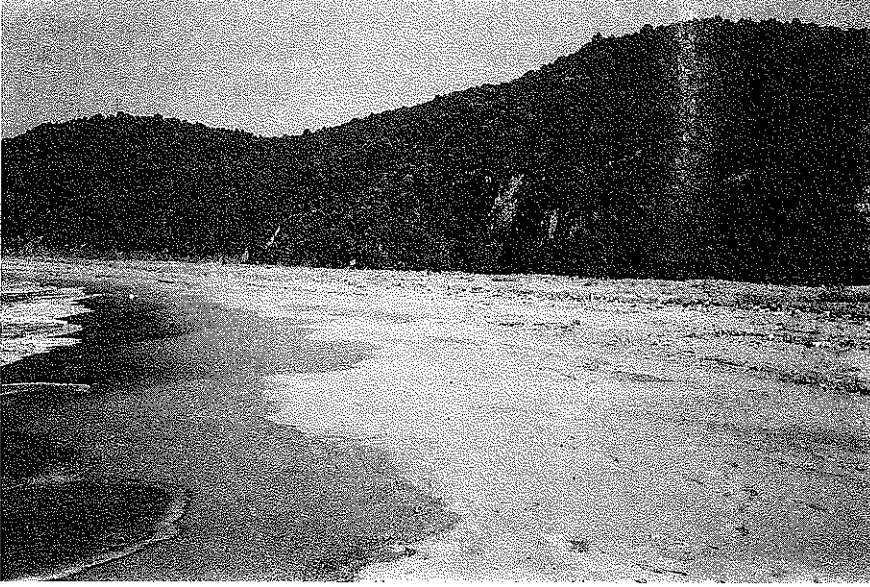


Fotoğraf 3: Filyos çayı havzasının yukarı çığırında Karabük ile Gökçebey arasında vadi oldukça dardır. Nisbeten genişlediği yerler ise ancak yan derelerin akarsuya karıştığı yerlerdir. Bu nedenle kara ve demiryolu vadinin iki kenarına yerleşmiştir.

6. Turizm:

İnceleme sahasında turizm faaliyetleri günümüzde büyük bir önem taşımaz. Genellikle turizme açık mekanlar, sadece yöre insanların gününbirlik rekreasyonel faaliyetleri için bir anlam ifade etmektedir. Bu faaliyetler de büyük oranda, doğal güzelliklere bağlı olarak sürdürülmektedir. Bu doğal güzellikler daha çok ormanlara ve jeolojik oluşumlara bağlıdır. Geçmişini antik çağa kadar uzanmasına rağmen yeterince tanınmayan Filyos, o dönemden günümüze sadece kalenin kalıntısı dışında bir şeylerin ulaşmaması nedeniyle turizm açısından fazla önem taşımamaktadır. Ayrıca Filyos deniz kıyısında yer almasına karşılık, Zonguldak ile Çatalağzı'ndan gelen kömür atıkları ve Filyos çayının getirdiği pislikler denizi oldukça kirletmiştir (Fotoğraf 4). Bundan dolayı sahil, ancak gününbirliğine gelen yerli turistler tarafından kullanılmaktadır.

Filyos çayı havzasında turizm faaliyetlerinin geliştirilebileceği alanların başında ormanlar gelmektedir. Faydalanılabilecek başlıca orman sahaları Yenice ve Devrek çevresinde yer almaktadır. Ormanı belli yerlerde doğal olarak korumaya çalışan orman teşkilatı, belli yerlerde de hem işletmecilik yapmakta, hem de rekreasyonel kullanıma hazır hale getirerek insanlara ormanı sevdirmeye çalışmaktadır. Orman teşkilatının düzenleme yaptığı bu alanlar, turizm açısından belli bir alt yapının da gerçekleştirildiği



Fotoğraf 4: Filyos çayı ağzından doğuya doğru bakış. Karadeniz'e çeşitli kaynaklardan ulaşan katı atıklar, kıyıda sürekli kirliliğe yol açmaktadırlar.

yerlerdir. Yenice'nin güneyindeki tepelik ve dağlık alanlarda turizm amaçlı kullanılmak üzere düzenlenen yerler, bazı yerel rekreatif faaliyetlere de sahne olmaktadır. Bunlar; Göktepe tabiat parkı, Fındıkaltı mesire yeri, Tarla mevki piknik yeri, Gökpınar açık hava müzesi (Arboretum sahası)'dır¹⁷. Bunların dışında Yenice güneydoğusundaki Subatan yaylası, Yukarıkavaklı yaylası, Kavaklı yaylası ve Belen yaylası çadırli kamp için geliştirilmeye müsait alanlar arasında yer almaktadır. Ayrıca Yenice'nin

¹⁷ Göktepe tabiat parkı: İlçe merkezinden 9 km uzaklıktadır. Deniz seviyesinden 980 m yükseklikte yer alan Göktepe yaylası içinde 4 hektarlık bir alan kaplamaktadır. Günöbirlik ziyaretçiler için piknik masaları, ocaklar, musluklar ve tuvalet yapılmıştır. Ayrıca Hıdırellez zamanı Göktepe şenlikleri bu alanda düzenlenmektedir.

Fındıkaltı mesire yeri: İlçe merkezinden 13 km uzaklıktadır. Deniz seviyesinden 400 m yükseklikte yer alan rekreasyon sahası 2 hektarlık alan kaplamaktadır. Bu alan içinde Orman İşletme müdürlüğüne ait sadece bir ailenin konaklayabileceği ve 15-20 kişilik bir grubun yemek yiyebileceği salonu olan bir bina, piknik masaları, ocaklar, çeşme ve tuvaletler mevcuttur. Burada yapılmış olan havuzda alabalık yetiştirilmesi düşünülmüştür. İncedere'nin kollarından biri üzerine kurulmuş olan bu havuz, meydana gelen bir sel sonucunda molozlarla kısmen dolmuş ve balıklar kaybolmuştur.

Tarla mevki piknik yeri: İlçe merkezinden 21 km uzaklıktadır. İncedere vadisinin yukarı çıkışında Tarlabası tepe (913 m)'nin güneyinde, Sarıot Orman İşletme Şefliği ile Bakraz Orman İşletme Şefliği sınırında yer alır. Piknik masaları, musluklar ve ocaklar mevcuttur.

Gökpınar açık hava müzesi (arboretum) sahası: İlçe merkezinden 17 km uzaklıktadır. Yaklaşık 1050 m yükseklikte kurulmuş olan arboretum sahası 4 hektar alan kaplamaktadır. İçinde birçok ağaç ve ağaççık barındırmaktadır. Değişik türleri bir arada bulundurduğu ve bazı anıt ağaçlara sahip olduğu için 1991 yılında "açık hava müzesi" olarak tescil edilmiştir. Arboretum sahası içinde gezi yolları bulunmaktadır. Orman İşletme Müdürlüğü'nün 2 ailenin kalabileceği ve grup halinde yemek yenilip oturulabilecek salonu olan bir binası, çadırli kampa uygun alanları ve suyu vardır.

güneybatısındaki Kürehavuzu mevkiindeki havuz ile bunun güneybatısında yer alan Acısu şifalı suyu¹⁸ yakın çevredekiler için bilinen ve gidilen yerlerdir (AVCI, 1996).

Fiziki çevrenin sağladığı bir diğer olgu manzara güzelliğidir. Keltepe gibi yüksek yerlerden çevreye bakıldığında aşağıda adeta bir "orman denizinin" yer aldığı görülür. Ayrıca değişik jeomorfolojik oluşumlar da dikkati çekmektedir. En belirgin Yenice doğusunda yer alan Şeker boğazıdır. Şeker boğazı, Şimşir derenin aşağı çığırında, derenin Filyos çayına karıştığı yerden, güneye yüksek alanlara doğru yaklaşık 1 km kadar uzanır. Kireçtaşı içinde açılmış olan vadiden gökyüzüne bakıldığında, dik yamaçlar sanki vadinin üzerini örtecekmiş gibi görünür. Bu doğal güzelliği ile turistlerin ilgisini çekebilecek yerlerdendir. İnceleme sahasının güneydoğusunda yer alan Keltepe trekking faaliyetleri için uygun bir alandır. Önceki yıllarda inceleme sahasında yürütülen Sosyal Ormancılık Projesi kapsamında Türkiye'ye gelen Almanlardan bir grup bu sahada trekking yapmışlardır.

Avcılık ve av turizmi, spor ve eğlence kaynağı olarak değerlendirilmesi sebebiyle dostluk bağlarını kuvvetlendirerek, kişiler arasında yakınlaşmayı sağlayan, ayrıca ülkelerarası dostlukları arttırmada faydalanılabilecek bir olgudur. Bu nedenle bölgesel planlarda ele alınarak değerlendirilmesi gereken bir unsurdur. Yenice ve çevresi yabani hayvanlar bakımından oldukça zengindir. Ayı, geyik, karaca, dağ keçisi, vaşak ve yaban kedisi çevrede bulunan, ancak nesli tükenmekte olan hayvanlardır. Ayrıca tavşan, sincap, kurt, tilki, sansar, porsuk ve domuz ile çeşitli kuşlardan (çulluk, tahtalı güvercin, alakarga, orman tavuğu, atmaca) oluşan çeşitçe zengin bir av hayvanı topluluğu vardır¹⁹. Halen Filyos çayı vadisinin güneyinde domuz hariç, avlanmak yasaktır. Ancak kaçak avlanmalar, kesin olarak önlenememiştir. Orman Teşkilatınca Yenice ve çevresinde av koruma ve üretme sahaları kurulmuş, geyik ve karacalar muhafaza altına alınmışlardır (OGM, 1989: 107). Çevredeki büyük av potansiyelini değerlendirmek gerekmektedir. Ancak hali hazır durumda burayı avlanmaya açmak, av hayvanı neslinin kısa zamanda tükenmesine de neden olmak demektir. Bunun yerine mevcut av koruma alanlarında daha çok av hayvanı üretimi yapılarak, bunların doğaya alıştırmaları gerçekleştirilmelidir.

Avcı için kolay av, bir şey ifade etmemektedir. Çok dolaşacağı, avıyla karşılabileceği, ancak avının kolayca saklanabileceği yerlerin bol olduğu alanlarda avlanmak, bu sporu yapanlara daha fazla zevk vermektedir. Bu açıdan inceleme sahasında Kavaklı bölgesi gelecekte avcılığa açılması mümkün olan alanlardandır. Avlanmak için gelen turistler köy evlerinde konaklatılabilir ve böylece hizmete açılan tesislerin hemen hemen bütün yıl kullanılmasını sağlanabilir.

İnceleme sahasında turizm faaliyetleri açısından önem taşıyabilecek ikinci yöre Devrek ve çevresidir. Devrek, baston yapıcılığı ile kendi tanıtımını bir ölçüde gerçekleştiren bir yerleşmedir. Bu kültürel olay, ilk defa 1984 yılında düzenlenen Baston

¹⁸ Acısu, ilçe merkezinden 26 km uzaklıkta bulunmaktadır. Halk bu suyu kaynatarak yitildiğinde çeşitli hastalıklara iyi geldiğine ve kısırlığı önlediğine inanmaktadır. Halen çok ilkel şartlarda banyo yapabilecek kapalı mekanlara sahiptir. Ancak şimdiki haliyle turizm amaçlı kullanılamaz.

¹⁹ HUŞ ve GÖKSEL, 1981; YALTIK, 1995 ve arboretum sahasının tanım tabelasından düzenlenmiştir.

Festivali ile daha da yaygınlaştırılmaya çalışılmaktadır. Bunun yanında özellikle Devrek'in batı ve kuzeybatısında bulunan dağlık alanlar, avcılık ve g n birlilik rekreasyon amalı kullanıma aık olan dinlenme alanlarıyla, turizme hizmet verebilecek sahalar olarak dikkati ekmektedir.

Mağaralar, turizmde kullanılan dođal unsurlar olarak b y k  nem tařıtmaktadırlar. İnceleme sahası ve evresinde yer alan ve turizm aısından deđerlendirilebilecek bařlıca mağaralar; Zonguldak ilinin Merkez ilesi sınırları iinde kalan G kg l, İnađzı, İliksu, Kızılelma, atalađzı, Erek, Sofular mağaraları ile Alaplı'daki İnciyezaltı, Karadeniz Eređli'sindeki Cehennemaađzı ve aycuma'daki ayırk y mağaralarıdır. Bu mağaralardan bazılarının turizm teřkilatı tarafından arařtırmaları yapılmıř, plan ve krokileri hazırlanarak mağara turizmine aılması iin gerekli alt yapı hazırlanmıřtır. Ancak aycuma'daki mağara iin bir planlama alıřması yapılmamıřtır. Bu mağaranın da diđer mağaralarla birlikte d ř n lmesi ve tanıtım programına alınması yerinde olacaktır.

Filyos ayı havzasında aktif katılım gerektiren trekking, avcılık, mağaracılık gibi unsurların  n planda olduđu ve k lt rel  zelliklerin sergilendiđi turizm faaliyetlerini planlamak ve geliřtirilmesini sađlamak dođru olacaktır. Yapılacak alıřmalar ile gerek yurtii gerekse yurtdıřından gelecek turistler iin bir alternatif turizm alanı oluřturulabilir. Gelen turistin konaklayabileceđi tesis sayısının son derece sınırlı olması, mevcutların ise yetersizliđi bu problemin boyutlarını aık olarak ortaya ıkarmaktadır. İnceleme sahasında turizm amacıyla kullanılabilir tesisler 1-2 yi gemez. Filyos'ta Belediye tarafından inřa edilen ve iřletilen otel, hibir zaman turizm aısından  nem tařımamıř, ancak evre yerleřmelerdeki kul plerin sporcularını kamp yaptırdukları bir yer olma  zelliđi sahip olmuřtur. Devrek'te turizm amalı kullanılabilir tek tesis ise, 1996-1997 sezonunda modernleřtirilerek hizmete aılan ve m lkiyeti belediyeye ait olan oteldir. Bu otelden ise olduka yakın olan Yedi G ller Milli Parkına gelenlerin yararlanması m mk n g r nmektedir. Turizm aısından b y k potansiyele sahip Yenice ve evresinde turistin kalabileceđi kalitede konaklama tesisi bulunmamaktadır. Filyos ayı havzasında turizm aısından  ncelikle yapılması gereken, b y k bir tanıtım kampanyasının gerekleřtirilmesi ve konaklama sorununun halledilmesidir.

KAYNAKÇA

- AVCI, S., 1996, "Filyos Çayı Havzasında Turizm Potansiyeline Sahip Alanlara Bir Örnek: Yenice ve Çevresi", *21. Yüzyıla Doğru Türkiye*, Ankara Üniversitesi Türkiye Coğrafyası Araştırma ve Uygulama Merkezi, III. Coğrafya Simpozyumu, 15-19 Nisan 1996, Ankara.
- AVCI, S., 1997, "Aşağı Filyos Havzasında Planlama Sorunlarına Coğrafi Bir Yaklaşım", *Türk Coğrafya Dergisi*, Sayı 32, s. 301-316, İstanbul.
- AVCI, S., 1998a, "Filyos Çayı Havzasının (Karabük-Filyos Arası) Coğrafi Etüdü I: Fiziki Şartlar", *Coğrafya Dergisi*, Sayı 6, s. 217-274, İstanbul.
- AVCI, S., 1998b, "Filyos Çayı Havzasında (Karabük-Filyos arası) Mekansal Sorunlar ve Bazı Çözüm Önerileri", *Türk Coğrafya Dergisi*, Sayı 33, s. 447-487, İstanbul.
- BİAR, 1986, *Zonguldak: Dünü, Bugünü ve Yarını, Bölge Ekonomisi*, BİAR Bilgi-İnceleme-Araştırma A.Ş. raporu, Ankara.
- DİE, 1993, *Türkiye İstatistik Yıllığı 1993*, Devlet İstatistik Enstitüsü yayını, Ankara.
- DPT, 1991, *Demir-Çelik Özel İhtisas Komisyonu Raporu*, Devlet Planlama Teşkilatı yayını, Ankara.
- DOĞANAY, H., 1985, *Tarım Coğrafyası*, Atatürk Üniversitesi Fen-Edebiyat Fakültesi Ders Notları, Erzurum.
- DOĞANAY, H., 1995, *Türkiye Ekonomik Coğrafyası*, Öz Eğitim Yayınları, İstanbul.
- FINDIKOĞLU, F.Z., 1962a, *Kuruluşunun XXV. Yılında Karabük*, Türkiye Harsi ve İctimai Araştırmalar Derneği yayını, İstanbul.
- FINDIKOĞLU, F.Z., 1962b, "Karabük'ün Teşekkülü ve Bazı Demografik ve İktisadi Meseleler", *1960-1961 Ders Yılı Sosyoloji Konferansları*, İstanbul Üniversitesi İktisat ve İctimaiyat Enstitüsü yayını, s. 1-10, İstanbul.
- FINDIKOĞLU, F.Z., 1962c, "Karabük'te Sanayileşmenin İktisadi ve İctimai Tesirleri", *1961-1962 Ders Yılı Sosyoloji Konferansları*, İstanbul Üniversitesi İktisat ve İctimaiyat Enstitüsü yayını, s. 1-37, İstanbul.
- HACISALİHOĞLU, İ.Y., 1995, *Şehir Coğrafyası Açısından Safranbolu-Karabük İkilemi*, İstanbul Üniversitesi Sosyal Bilimler Enstitüsü (basılmamış doktora tezi), İstanbul.
- HUŞ, S. ve GÖKSEL, E., 1981, "Türkiye'de Av Hayvanlarının Yayılış Yerleri", *İstanbul Üniversitesi Orman Fakültesi Dergisi*, Seri B, Cilt 31, Sayı 2, s.68-81, İstanbul.
- İLLER BANKASI, 1968, *Karabük-Safranbolu Analitik Etüdler ve Teklifler, Projeler, Raporlar*, İller Bankası Genel Müdürlüğü yayını, Ankara.
- İMAR VE İSKAN BAKANLIĞI, 1964, *Batı Karadeniz Bölgesi Bölgesel Gelişme, Şehirleşme ve Yerleşme Düzeni*, İmar ve İskan Bakanlığı Planlama ve İmar Genel Müdürlüğü yayını, Ankara.
- İMAR VE İSKAN BAKANLIĞI, 1964, *Zonguldak Bölgesi Ön Planı*, İmar ve İskan Bakanlığı Planlama ve İmar Genel Müdürlüğü yayını, Ankara.

- İNAN, A., 1972, *Devletçilik İlkesi ve Türkiye Cumhuriyetinin Birinci Sanayi Planı 1933*, Türk Tarih Kurumu yayını, Ankara.
- İNAN, A., 1989, *Türkiye Cumhuriyetinin İkinci Sanayi Planı 1936*, Türk Tarih Kurumu yayını, Ankara.
- İNANKUL, Ş., EKE, F. ve EROL, D., 1994, "Zonguldak Bölgesinin Sürdürülebilir Kalkınma Olanakları", *4. Bölge Bilim/Bölge Planlama Kongresi Bildiriler*, s. 106-121, Trabzon.
- KARAKIRIK, H., CEBECİK, K., 1996, *Tarihi, Kültürü, Turizmi ve Her Yönüyle Yenice*, Aytur Basım Yayım Ltd. Şti., İzmir.
- KOSGEB, *Yatırım Alanlarının Tesbiti Araştırma Projesi I: Sonuç Raporu Zonguldak*, Ankara.
- OGM, 1989, *Kuruluşunun 150. Yılında Ormancılığımız*, Orman Genel Müdürlüğü yayını, Ankara.
- STB, 1986, *Zonguldak İli Sanayi Potansiyeli*, Sanayi ve Ticaret Bakanlığı, Sanayi Araştırma ve Geliştirme Genel Müdürlüğü, teksir, Ankara.
- TİM, 1991, *İl Envanteri*, Tarım ve Köyişleri Bakanlığı Zonguldak İl Müdürlüğü, Zonguldak.
- TOKEL, R., 1993, *Zonguldak İli Turizm Potansiyeli Üzerine Bir Değerlendirme*, Zonguldak İl Turizm Müdürlüğü yayını, Zonguldak.
- TÜMERTEKİN, E., 1954, *Ağır Demir Sanayii ve Türkiye'deki Durumu*, İstanbul Üniversitesi Coğrafya Enstitüsü yayını, İstanbul.
- YALTIRIK, F., 1995, "Sis Kuşağı Ormanı", *Aylık Turizm Dergisi Atlas*, Sayı 24, s. 70-82, İstanbul.
- ZİE, 1994-1995, *Zonguldak İl Envanteri*, Zonguldak Valiliği, Zonguldak.