

## DOĞU KARADENİZ ÖRNEĞİNDE YAYLALARIN "PAZAR YERİ" FONKSİYONU

*Muzaffer Bakırcı\**

### **Giriş:**

İnsanlar ister devamlı veya geçici, ister dağınık veya toplu halde yerleşmiş bulunsunlar, içecek, yiyecek ve diğer beşeri ihtiyaçlar zoru ile hemen daima yerleştikleri sahanın coğrafi özelliklerinin etkisi altında kalmışlardır. Yerleşme yerinin seçiminde, teşekkül etmesinde ve gelişmesinde, bu saha ve onun çevresinin coğrafi şartları belirleyici rol oynamıştır<sup>1</sup>.

Yöresel alanların coğrafi şartlarındaki farklılıklar nedeniyle değişik yörelerde yaşayan insanlar birbirine muhtaçtırlar ve yetiştirdikleri ürünler ile birbirini tamamlarlar. Her insan gurubunun yetiştirdiği ürünün ihtiyaçtan fazlasının başka yerlere yollanması veya diğer insanlarla mübadele edilmesi esasına dayalı olan bu alışveriş birbirine yakın yerleşmeler arasında yapılabildiği gibi, ihtiyaca bağlı olarak memleketin muhtelif bölgeleri veya başka memleketler arasında da gerçekleşebilir<sup>2</sup>.

Bu ticari ilişkiler bazı yerleşmelere Pazar Yeri veya Ticaret Merkezi niteliği kazandırmış, hatta zaman zaman küçük yerleşmelerin bu fonksiyonları sayesinde büyük yerleşme veya şehir niteliğine kavuşmasına ve aynı zamanda büyük nüfus kitlelerinin geçici olarak hareket etmesine yol açmıştır. Muhtelif bölgelerin şehir, kasaba ve köylerinde, haftanın ve yılın belirli gün veya günlerinde kurulan pazarlar, panayırlar ve fuarlar bu nüfus hareketliliğini sağlayan ticari organizasyonlardır. Bunlardan pazarcılık faaliyeti, hemen hemen bütün yurt geneline yayılmış olan bir harekettir, çünkü köyler, kasabalar ve şehirler halinde iskânın memleketin her tarafına dağılması, değişik ürünler elde eden ve az nüfuslu olan üretici köyler ile daha çok tüketici durumunda olan kasaba ve şehirler arasında pazarlarda mübadeleye imkân vermektedir. Bu yüzden köyler halkı ile şehirli halkın bilhassa belirli olan ve bütün çevrece bilinen Pazar kurulan günde önemli bir nüfus hareketi oluşturdukları ve alışveriş yaptıkları görülmektedir. Bu

\* Araş.Gör.Muzaffer Bakırcı, İstanbul Üniversitesi, Edebiyat Fakültesi Coğrafya Bölümünde Öğretim Elemanıdır.

<sup>1</sup> Tanoğlu Ali, 1954. "İskân Coğrafyası, (Esas fikirler, problemler ve metod)" *Türkiyat Mecmuası* Cilt XI. İstanbul, s. 2.

<sup>2</sup> Darkot Besim, 1955, *Türkiye İktisadi Coğrafyası*, İstanbul Üniversitesi İktisat Fakültesi Yayın No: 8, İstanbul, s. 178.

harekette esas rolü oynayan faktör; karşılıklı ihtiyaçların sağlanması ve kazanç teminidir.

Küçük veya büyük çapta olsun, farklı ürünlerin mübadelesi için şart olan Pazar Yerleri'nin oluşması kaçınılmazdır. Bu çalışmada; Kırsal alanda ticaretin merkezini oluşturan Pazar Yerlerinin, Tarihsel süreç içerisinde yayla sahalarında kazandığı nitelik ve değişimler ile günümüzdeki durumu, Doğu Karadeniz Bölümü yaylaları üzerinde ortaya konulmaya çalışılmıştır.

### *Tarihsel Gelişim*

Antik ve orta çağlarda ekonomi ve ticaret hayatı gelişmiş bir bölgede yer alan Anadolu, Göçebe Türk Boylarının gelmeye başlamasıyla, göçebelige dayalı bir yaşam tarzı ve ticari faaliyete sahne olmuştur. Yaşamlarını genellikle yaylak ve kışlaklarda geçiren, geçim kaynaklarının temelini hayvancılığın oluşturduğu göçebe halk, yaşam tarzının gereği olarak, hayvanlarına taze ot temin etmek için yatay veya dikey doğrultuda hareket etmiş ve yer değiştirmek durumunda kalmıştır. Bu yaşam tarzı, Anadolu'nun çeşitli bölgelerine yayılmış bulunan göçebe toplulukların diğer faaliyetlerini ve ihtiyaçlarını buna uygun yerine getirmelerine neden olmuştur. Sürekli hareket etmeye dayanan bu yaşam şekli, ürünlerin değerlendirilmesi ve pazarlama şeklinde de önemli ölçüde etkili olmuştur. Göçebe gurupların ihtiyaçlarından fazla olan mallarını değerlendirme ve ihtiyacı olan diğer maddeleri temin etme istekleri bu yörelerde geçici Pazar Yerlerinin ortaya çıkmasına zemin hazırlamıştır.

Bu göçebe guruplarından biri olan yörükler, kış kışlak sahalarda geçirip her yıl mayıs ayı başlarında yayla sahalarına çıkar, eylül ayı ortalarına kadar yaylada kalır ve kışlık kazancını yaylada sağlarlar. Yaylalarda elde ettikleri süttten, yağ ve peynir yapar, elde ettiği yünü yaylalara yakın kurulan pazarlara getirerek satarlar. Yine, hayvanların yaşısını, erkeğini, yaylalara gelen alıcılara satarak, kendisi için gerekli kışlık yiyecek ve giyeceğini yaylaya yakın kurulan pazarlardan sağlarlar<sup>3</sup>. Pazar, Yörükler için çok önemlidir. Pazarda alışveriş yapmanın yanısıra, diğer yörük obalarından gelen eşlerini, dostlarını yakınlarını görürler. Yine askerdeki, uzaktaki tanıdıklarından gelen mektupları alırlar<sup>4</sup>.

Hayvan ticaretini -özelikle koyun, keçi- yaygın olarak yapan Türkmenler, çok kârlı olan bu ticarettten büyük bir gelir temin etmekteydiler. Sahip oldukları hayvanlardan elde ettikleri yoğurt, yağ, peynir, yapağı gibi ürünlerin ihtiyaç fazlası kısımlarını kondukları yere yakın kurulan pazarda satarlar yahut başka bir şey ile değiştirirlerdi<sup>5</sup>.

Anadolu'da göçebe hayatın gereği olarak alışveriş mekanizmasını düzenleyen pazarlar, ticaret hayatında çok büyük önem arz etmişlerdir. Muayyen yerlerde ve

<sup>3</sup> Seyirci Musa, 1994, "Batı Akdeniz'de Yörükler", *I. Akdeniz Yöresi Türk Toplulukları Sosyo-Kültürel Yapısı (Yörükleri Sempozyum Bildirileri*, Ankara, s. 194.

<sup>4</sup> Seyirci Musa, 1994, a.g.e. s. 198.

<sup>5</sup> Orhanlı Cengiz, 1987, *Osmanlı İmparatorluğunda Aşiretlerin İşleri*, İstanbul, s. 22.

önceden tespit edilmiş zamanlarda kurula gelen Pazar yerleri, muhtelif oymakların yapmış oldukları çeşitli ürünleri ve diğer eşyayı birbirine yahut civarındaki köy ve kasaba halkına sattıkları en uygun ticaret mahalleri idi<sup>6</sup>.

Karadeniz, Akdeniz ve Ege bölgelerinde yaygın olarak pek çok yayla ve güzle; bütün bir yaz mevsimi boyunca ve belirli günlerde civar yerleşme merkezleri halkının katıldığı; hayvansal ürünler satın almak için küçük esnaflar ile çerçilerin ziyaret ettikleri Pazar kurulan merkezler durumunda olmuşlardır. Hatta bazı Pazar Yeri yaylaları (Üç kapılı Yaylası-Aladağ-Niğde)<sup>7</sup> memleket çapında önemli bir yer tutmuş, çeşitli yörelerden insanların ticaret amacıyla geldikleri ve halk arasında kutsal olduğuna inanılan bir mevki olarak rol üstlenmiştir. Yine, Ege Bölgesi'nde Bozdağ Yaylası (1100 m) yalnız Ödemiş ilçesi içinde değil, aynı zamanda bütün Ege Bölgesi'nde ün kazanmış, büyük ve önemli bir yayla durumuna gelmiştir<sup>8</sup>.

Anadolu'da haftanın belirli günlerinde kurulan ve alışveriş imkânı sağlayan pazarlar yanında yılın belirli dönemlerinde ve birkaç gün süreyle kurulan panayırlar da önemli alışveriş ve ticaret alanlarını oluşturmuştur. Özellikle hayvan ve diğer ticaret malları alışverişine sahne olan panayırlar ünlerine göre çok kalabalık bir hal alabilmektedirler. Güney Marmara'da (Karacabey, Mustafa Kemal Paşa, Balya panayırları) İç Anadolu'da (Aksaray) Trakya'da ve yurdun diğer bölgelerinde ilk ve sonbahar mevsimlerinde hayvan alım satım panayırları açılmaktadır<sup>9</sup>. Karadeniz Bölgesinde Perşembe, Çambaşı, Bektaş ve Karaovacık yaylalarında da aynı durumu tespit etmek mümkündür. Bunlardan halen Ordu'nun bir sayfiyesi olan Çambaşı yaylası, birinci dünya savaşından önce 1500 haneli ve her yıl bir ay süren panayırın kurulduğu ünlü bir merkez halinde idi. Bu panayıra bütün çevre halkından başka; yurdun çeşitli vilayetlerinden koyun tüccarları iştirak ediyorlardı<sup>10</sup>.

Tarih sürecindeki bu yapısal durum varlığını yakın yıllara kadar sürdürmüş, memleketimizin coğrafi şartları da bunun devamında ve şekillenmesinde en önemli etken olmuştur.

Yakın bir geçmişe kadar hemen tamamen kapalı bir ekonomi rejiminin hüküm sürdüğü ve burada yaşayan insanların ancak kendi ihtiyaçları için üretim yaptıkları kırsal alanlara, son yıllarda yolların hızla bir şebeke meydana getirmesi ve dağlık alanlara kadar sokulması neticesinde, kapalı ekonomi rejiminin büyük ölçüde azaldığı görülmektedir. Buna rağmen bahis konusu sahalar üretim ve ulaşım bakımından son derece sınırlı olanaklara sahiptirler. Bu alanlardaki yerleşme ağı içinde münakale bakımından daha elverişli şartlara sahip olan yerleşmeler, mesela; merkezi bir vaziyet arz eden iktisaden birbirini tamamlayan dağ ve ova gibi muhtelif tabii bölge sınırlarında bulunan yerleşmeler bu coğrafi mevkileri sayesinde zamanla büyük münakale ve ticaret

<sup>6</sup> Orhunlu Cengiz, 1987, a.g.e. s. 23.

<sup>7</sup> Alagöz Cemal Arif, 1993, "Türkiye'de Yaylacılık Araştırmaları". Ankara Üniversitesi, Türkiye Coğrafyası Uygulama Merkezi Dergisi, Ankara, s. 361.

<sup>8</sup> Trak Selçuk, 1960, *İktisadi ve Ticari Türkiye*, Cilt1, 2. baskı, İzmir, s. 60.

<sup>9</sup> Trak Selçuk, 1960, a.g.e. s. 44.

<sup>10</sup> Trak Selçuk, 1960, a.g.e. s. 44.

merkezleri haline gelebilmektedir<sup>11</sup>. Yakın çevresindeki kırsal yerleşmelerin fazla yetiştirdikleri ürünlerini getirip sattıkları ve kendileri için gerekli maddeleri satın aldıkları bu merkezler, bazen bir kasaba merkezi olduğu gibi çok defa sürekli yerleşim alanlarının dışında haftanın belli günlerinde kurulan pazarlarda yahut, hayvan, zahire ve daha başka şeyler alınıp satılan mevsimlik panayırılarda gerçekleşmektedir<sup>12</sup>. Geçmişte köy ve yaylaları dolaşan toplayıcılarla trampa yöntemiyle geleneksel biçimde yapılan mal değişimi de zamanla çok azalmış hemen hemen kalmamış gibidir<sup>13</sup>.

Hayat tarzı ve hayvancılık açısından geçmişe oranla önemini büyük ölçüde yitirmiş olan yaylacılık, halen memleketimizin büyük bir bölümünde ekonomik faaliyet olarak gerçekleşmektedir. Bu faaliyetin en tipik örneklerine Karadeniz Bölgesinde özellikle Doğu Karadeniz Bölümü'nde tesadüf etmekteyiz.

### **Yöresel Özellikler**

Bilindiği üzere özellikle kır yerleşmelerinin şekillenmesinde ve ekonomik faaliyetlerde, relief, yükselti ve iklim önemli ölçüde rol oynar. Tarihsel gelişim içinde bu etmenler yerine göre, sosyal ve kültürel hayatın şekillenmesinde de etkili olabilirler. Ortalama yükseltisi 1000 m'nin üzerinde bulunan memleketimizde, yükseltinin kısa mesafelerde değişmesi, iklim elemanlarının farklı dağılımına ve dolayısıyla bitki örtüsünün gelişme dönemlerinin farklılaşmasına neden olur. Bu durum temeli hayvancılığa dayanan göçebelige, yarı göçebelige ve kır hayatı içinde hayvancılık ekonomisinin gerektirdiği yaylacılığa bir ortam hazırlar<sup>14</sup>.

Adı geçen unsurların etkisiyle geçmişten beri önem arzeden hayvancılık faaliyetleri sonucunda irili ufaklı çok sayıda yayla yerleşmesi kurulmuş yayla sahası yakınında elverişli yerlerde merkez yayla yerleşmeleri ortaya çıkmıştır. Yaylacı köylerin başlıca üretim kaynağı olan hayvansal maddeler bu köylerin pazarla ilişkilerinin esasını oluşturmuştur.

Doğu Karadeniz Bölümü de oldukça dağlık ve engebeli bir topoğrafyaya sahiptir. İklim ve bitki örtüsünün dikey istikamette mevsimlere göre gösterdiği farklılıklar yörede yaylacılık faaliyetine uygun bir zemin hazırlamıştır. Bununla beraber, bölgeye gelen boyların, konar-göçerliliğin hayat tarzı olan yaylacılık ve bununla ilgili bazı kültür unsurlarını da beraberinde getirdikleri anlaşılmaktadır<sup>15</sup>.

Yörede günümüzde de yaylacılık en önemli nüfus hareketi olarak karşımıza çıkmaktadır. Bölge dahilinde yerleşmeye elverişli olmayan geniş eğreti yerleşme sahalarının mevcudiyeti, alçak yerlerde sıkışık bir durumda bulunan nüfusu, yaz aylarında büyük bir kısmı itibarıyla bahse konu olan sahalardan faydalanmak üzere

<sup>11</sup> Tanoğlu Ali, 1954, a.g.e. s. 3.

<sup>12</sup> Darkot Besim, 1955, a.g.e. s. 178.

<sup>13</sup> Emiroğlu Mecdi, 1977, a.g.e. s. 162.

<sup>14</sup> Emiroğlu Mecdi, 1977, *Bolu'da Yaylalar ve Yaylacılık*, Dil ve Tarih-Coğrafya Fakültesi yayın no: 272. Ankara, s. 23.

<sup>15</sup> Şahin İlhan, 1996, "Osmanlı Döneminde Giresun Bölgesinde Konar-Göçerlerin İzleri", *Giresun Tarihi Sempozyum Bildirileri*. İstanbul, s. 7.

harekete sevk etmektedir. Hayvan besleme, ekinin korunması ve hava değişimi gibi başlıca üç amilin tesiri altında, baharla birlikte başlayıp güzle beraber sona eren bu hareketler neticesinde, sayısız denecek kadar çok yayla ve obalar vücut bulmuştur<sup>16</sup>.

Yörede yaylalar, yerleşme merkezi bakımından iki farklı tip gösterir. Bunlardan birincisi, daha ziyade şehirliilerin yazı geçirmek üzere nüfuslandıkları Merkezi Yaylalar ki bu merkezi yaylalar zaman içinde çeşitli araştırmacılar tarafından farklı biçimde adlandırılmışlardır. (Trak, 1943-merkez Pazar Yaylaları, Erinç, 1945-Yayla Sayfiyeleri, Tanoğlu, 1954-Merkez-Sayfiye-Pazar Yaylaları) ikincisi ise, Oba Yerleşmeleridir.

Merkez yaylalar genellikle orman sınırında veya orman sınırına yakın kesimlerde yer almakta çoğunlukla sürekli yerleşme ile yayla sahaları sınırında elverişli bir coğrafi mevkide bulunmaktadır.

Bölge yerleşmelerinin çeşitli iktisadi faaliyetleri sonucunda gerek doğu-batı ve gerekse kıyı-iç kesim arasında görülen ürün ve ihtisal farkları tabiatıyla bunların değişimini icabettirmiştir. Bu yüzden bölgenin iktisadi ve kültürel hayatında önemli rol oynayan değiştirme merkezleri vücut bulmuştur. Bu merkezler devamlı ve geçici olmak üzere ikiye ayrılabilir. Bunlardan birinciler yaz-kış faaliyette bulduklarından bölge hayatında devamlı tesirler icra etmekte ve ekserisi çevrenin kültürel ve iktisadi merkezleri halinde belirmektedir. Diğerleri ise faaliyetleri sadece yaz aylarına inhisar eden yaz pazarlarıdır. Bunlar bütün rollerini birkaç ay içinde oynayarak kışın faaliyetlerini tamamen tatil ettiklerinden etkileri de mahdut ölçüde olmaktadır<sup>17</sup>.

Ordu'da Perşembe (1350 m) ve Çambaşı (1250 m), Giresun'da Kümbet (1640 m) ve Bektaş (2000 m), Trabzon'da Şolma (1700 m) ve Erikbeli (1800 m), Rize'de Ayder (1350 m) ve Anzer (3000 m), Artvin'de Kaçkar (3200 m) ve Kafkasor (1250 m), Gümüşhane'de Zigana (2030 m) yaylaları Merkezi bir özellik arzeden ve yaz pazarlarının kurulduğu başlıca yaylalardır. Bu yaylaların merkezini tek sıralı dükkanlardan müteşekkil bir çarşı meydana getirir. Bu çarşıda bakkal, manav, fırın, kır kahvesi, kasap, et lokantası, pansiyon gibi tesisler gerek obalardan gerekse sürekli yerleşmelerden gelen insanların ihtiyaçlarını karşılamaya çalışmaktadırlar. (Foto 1) Bu yaylalara turizm ve rekreasyon amaçlı gidişlerin artması neticesinde adı geçen tesislerin sayısında da gün geçtikçe çoğalma görülmektedir. Geçmişte tahtadan yapılmış ve hartamayla örtülmüş olan ancak günümüzde ise, hemen tamamen betonarme olarak inşa edilmiş olan evler bu çarşının etrafına oldukça geniş aralıklarla serpilmişlerdir. Bu merkezi yaylalar, umumiyetle kasabalıların oturdukları, çarşısı, karakolu, camisi olan ve haftanın muayyen günlerinde pazar kurulan, büyük bir yayla sahasının hem idari ve dini hem de iktisadi merkezleridir. Merkezi yaylaların çarşıları yaylaya çıkmış olan kasabalıların ve çobanların bütün ihtiyaçlarını sağlayan, haftanın belli günlerinde muhtelif yönlerdeki köylerde, obalardan akın eden ve büyük bir kısmı itibarıyla

<sup>16</sup> Trak Selçuk, 1943, "Giresun-Ordu Ardülkesinde Beşerî Coğrafya Araştırmaları", *Dil ve Tarih-Coğrafya Fakültesi Dergisi*, Cilt II, No:1, Ankara, s.153.

<sup>17</sup> Trak Selçuk, 1943, a.g.e. s.152.

dünyadan habersiz yaşayan çeşitli insanların karşılaşmalarına, haberleşmelerine ve yetiştirdikleri çeşitli ürünleri değiştirmelerine vasıta olan önemli birer ticaret merkezi karakteri taşırlar<sup>18</sup>. Bu karşılaşmalar geçmişte diğer yaylalar ve obalar halkı arasında gerçekleşirken son yıllarda yapılan çeşitli etkinlikler sonucunda artık sadece yörede yaşayan insanların değil, memleketin diğer yöreleri ve hatta diğer memleketlerde yaşayan insanların yılın belirli bir bölümünde biraraya geldikleri mahaller olmuştur.



**Foto 1:** Kümbet Yaylası Çarşısı (Giresun)

Bu yaylaların iktisadi faaliyetleri de yalnız yakın çevresine inhisar etmeyip idari sınırları aşmakta kıyı kesimi ile iç kesim arasında canlı bir mübadeleye yol açmaktadır. Perşembe yaylası yalnız Aybastı ilçesi köylülerine ait obalara değil aynı zamanda Fatsa, Niksar, Reşadiye obalarına da merkezi bir durumda bulunmaktadır. Bundan dolayı haftanın Perşembe günlerinde kurulan pazarına gelen binlerce kişi arasında Samsun, Ordu, Tokat, vilayetlerinden gelen alışverişçiler de bulunmaktadır<sup>19</sup>.

Bu kesimlerde, kıyı yöresiyle iç yöre arasındaki çok sıkı iktisadi münasebetler; bu yaylaların nüfusları 3-4 bini bulan ve büyük bir ticari faaliyete sahne olan merkezler olmasına zemin hazırlamıştır<sup>20</sup>. Merkezi yaylalar bu özellikleriyle aynı zamanda tesir sahalarına giren obalara, yazın iktisadi merkez vazifesi görürler<sup>21</sup>.

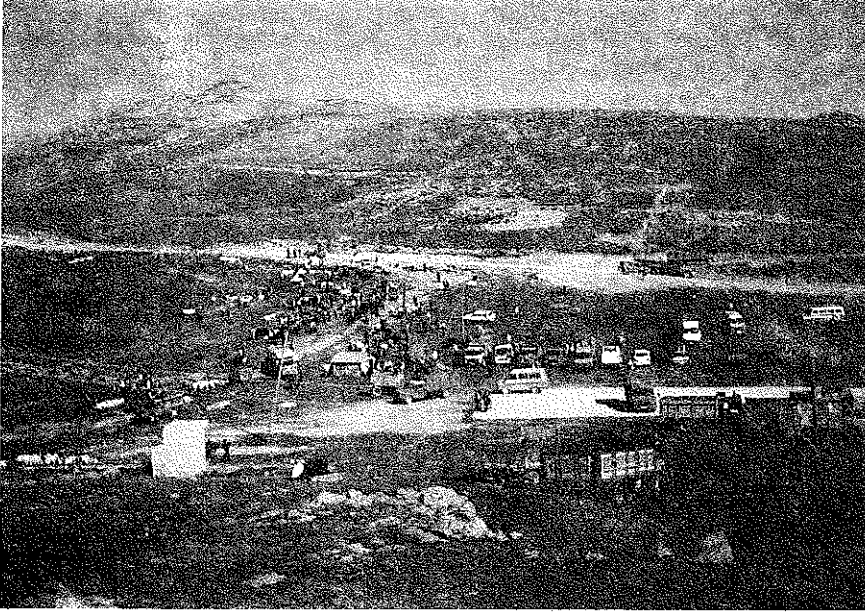
<sup>18</sup> Trak Selçuk, 1943, a.g.e. s.153.

<sup>19</sup> Trak Selçuk, 1960, a.g.e. s. 44.

<sup>20</sup> Trak Selçuk, 1943, a.g.e. s. 54.

<sup>21</sup> Tanoğlu Ali, 1954, a.g.e. s. 25.

Bahsi geçen yaylalarda kurulan pazarlarda, mayıs-haziran aylarında; yağ ve peynir, temmuz-ağustos aylarında; zahire ve yün, ağustosun 15'inden sonra da bilhassa canlı hayvan alım satımı üzerine iş yapılmaktadır<sup>22</sup>. (Foto 2)



**Foto 2:** Bektaş Yaylası Canlı Hayvan Pazarı (Giresun)

Özellikle son yıllarda bu merkez yaylalara yapılan yollar bu kesimlere ulaşımı daha kolaylaştırdığından yüzlerce motorlu taşıt ve binlerce kişi gününbirlik veya uzun süreli olmak üzere bu sahalara gidip gelmektedir. Özellikle pazar kurulan günlerde bu yerleşmelerdeki canlılık ve kalabalık adeta büyük bir kasaba merkezini andırmaktadır. (Foto 3) Bu yaylalara son zamanlarda turizm amaçlı bazı yatırımların yapılması, gerek altyapı ve gerekse tanıtım faaliyetleri neticesinde bu kesimlere olan ilginin daha da arttığı söylenebilir. Taze et, süt ve süt ürünleri almak isteyen şehir halkıyla diğer yörelerden rekreasyon amaçlı gelen insanların alışveriş faaliyetleri burada ticari bir canlılığın yaşanmasına neden olmaktadır. (Foto 4) Yine son yıllarda yaylalarda hayvancılık faaliyetlerine katılmayan ancak alışkanlıkların etkisiyle yılın bir bölümünü yayla sahalarında geçiren yaşlı veya emekli kimselerin temiz hava ve su istekleri sonucu yaylaları tercih etmeleri, bu yerleşmelerde yılın 5-6 ayında yoğun bir yerleşik nüfusun bulunmasına neden olmaktadır. Bu tür istekler devam ettikçe merkez yaylalarda konut sayısında artma meydana gelmekte, yoğun mesken yapımı beraberinde çarpık bir yapılaşmaya da neden olmaktadır. Özellikle geleneksel ahşap yayla evlerinin hızla

<sup>22</sup> Trak Selçuk, 1943, a.g.e. s.153.

ortadan kalkması ve yerine yenilerinin yapılamaması neticesinde bu yaylaların kültürel özelliklerini büyük ölçüde kaybetmelerine yol açmaktadır.

Geçmişte Anadolu'nun çeşitli yörelerinde pazar ve panayır kurulması sonucu önemli kültürel ve iktisadi alışveriş merkezleri konumuna gelen yayla alanları, günümüzde de çalışma konusu yaptığımız bölgemizde gerek belirli günlerde kurulan pazarlar gerekse yaz aylarında kurulan ve birkaç gün devam eden şenlik ve panayırlar binlerce insanın bu alanlara akın etmesine zemin hazırlamaktadır. Geleneksel bir hale gelmiş olan bu şenliklere yurdun çeşitli yörelerinden her geçen gün daha büyük bir ilgi ve katılım olmaktadır. Bunlardan başlıcaları; Kafkasör Yaylası şenlikleri (Artvin, 23-26 haziran), Mesudiye-Üçyol-Meydandüzü-Yenilce yayla şenlikleri (Ordu, 5-11 temmuz), Aybastı-Perşembe Yaylası şenlikleri (Ordu, 18-21 temmuz), Çaykara-Sultanmurat yayla şenlikleri (Trabzon, 23 haziran), Akçaabat-Hıdırnebi yaylası şenlikleri (Trabzon, 18-20 temmuz), Beşikdüzü-Şalpazarı Sis dağı yayla şenlikleridir. (Trabzon, 23 temmuz) Bunlardan başka pek çok irili ufaklı yaylada benzer şenlikler büyük kalabalıkları kendine çekmektedir<sup>23</sup>.



Foto 3: Bektaş Yaylası Pazarı (Giresun)

<sup>23</sup> İTO, 1997, *Karadeniz Bölgesinde Yayla Turizmi'nin Geliştirilmesi, Bölgesel Gelişme ve Çevreyle Uyumlu Yapılaşma*. İTO. Yayın no: 27. İstanbul, s. 88.



### **Sonuç**

Günümüzde dünya memleketleri için en büyük meselerden birisi sahip olduğu doğal kaynakları en rantabl ve en iyi kullanma yolunu bulmaktır.

Geçmişte Anadolu'da göçebe hayatın yoğun olarak yaşandığı dönemde büyük önem arzeden ve önemli bir gelir ve geçim kaynağı olan yayla sahaları ve yaylacılık, dünya için en büyük problem olarak karşımıza çıkan beslenme olanaklarının giderek kısıtlanması hayvansal ve bitkisel ürünlere her zamankinden daha fazla duyulan ihtiyaç, günümüzde de memleketimizin bu sahaları en iyi değerlendirme zorunluluğuyla karşı karşıya bırakmaktadır.



**Foto 4:** Yaylalarda Satılan Hayvansal Ürünler.  
(Bektaş Yaylası-Giresun)

Oysa halihazırda bahsi geçen sahalarda insanlar son derece dağınık yerleşmelerde yaşadıklarından bu kesimlere devlet tarafından yeteri kadar hizmet götürüleemekte aynı şekilde burada yaşayan insanlar da ürettikleri ürünleri gerektiği şekilde değerlendirememektedir. Yaylalarda hayvanlardan elde edilen süt her yaylacı tarafından kendi göreneğine göre çok iptidai bir şekilde standart ve kalite bakımından mahalli pazarlar dışında pek değeri olmayan mamuller haline getirilmektedir. Böyle bir kıymetlendirme yoluyla hayvan sahibi hakettiği geliri sağlayamadığı gibi milli pazarlarımız da beslenmiş olmuyor. Bu da memleket ekonomisi için bir kayıp demektir.

Gün geçtikçe daha da güçleşen hayat şartları burada yaşayan insanları bir araya gelme veya başka sahalara göç etme yoluna itmektedir. Hakikaten memleketimizde çoğu

yerlerinde hayvan sahipleri eskiye nazaran hayvancılıktan yeteri kadar kazanç sağlayamadığından, yaylacılık faaliyetlerini bir ekonomik amaç olmaktan ziyade eski bir göreneğin ve alışkanlıkların etkisiyle gerçekleştirmektedir. Bu durum oldukça gerilemiş olan hayvancılığımızın memleket ekonomisine olumlu bir katkı yapamamasına yol açmaktadır. Şüphesiz, hayvancılık faaliyetleri için son derece önemli ve gerekli olan ancak genellikle sürekli yerleşim alanlarına uzak, yüksek ve dağlık kesimlerde bulunan yayla sahalarında gerek insanlar gerekse hayvanlar için modern barınma tesislerinin kurulması ve elde edilen ürünlerin pazar noktalarına sağlıklı bir şekilde ulaştırılması hem yöre insanı hem de memleket ekonomisi için çok olumlu bir girdi olacaktır.

Yine bu kesimde merkezi özellik gösteren yaylalarda gerek konut ve gerekse ticaret ve sosyal yaşam koşullarına uygun bazı gelişmeler göze çarpmaktadır. Burada son yıllarda turizm ve rekreasyon amacıyla ilginin artması sonucunda hızlı bir yapılaşma ve beraberinde ticarethaneler, camiler, karakol vs. tesislerin kurulmasına ve çoğalmasına zemin hazırlamaktadır.

Geçmişte büyük önem arz eden yayla sahaları ve beraberinde bu sahalarda kurulan pazarlar, yakın geçmişte insan guruplarının şehir merkezlerine daha rahat erişebilmeleri sonucu önemini büyük ölçüde yitirmiş görünmektedir. Ancak son zamanlarda, bu sahaların farklı bir amaçla (turizm) kullanılmaya başlanması yeni bir nüfus hareketliliğine ve ticari canlılığa neden olacağı bunun sonucu olarak da geniş kapsamlı pazar ve alışveriş mekânlarının oluşacağı kanaatindeyim. Özellikle yöresel ürünler ve el sanatları, planlı bir pazarlamayla yöre halkına iyi bir gelir sağlayacaktır.

## KAYNAKÇA

- ALAGÖZ, C. A., 1993, "Türkiye'de Yaylacılık Araştırmaları". *Ankara Üniversitesi, Türkiye Coğrafyası Uygulama Merkezi Dergisi*, Sayı 2, s. 1-51 Ankara.
- DARKOT, B., 1955, *Türkiye İktisadi Coğrafyası*, İstanbul Üniversitesi, İktisat Fakültesi Yayın No: 8, İstanbul.
- SEYİRCİ, M., 1994, "Batı Akdeniz'de Yörükler" *I. Akdeniz Yöresi Türk Toplulukları Sosyo-Kültürel Yapısı (Yörükler) Sempozyum Bildirileri*, s. 191-202, Ankara.
- EMİROĞLU, M., 1977, *Bolu'da Yaylalar ve Yaylacılık*, Dil ve Tarih-Coğrafya Fakültesi Yayın No: 272, Ankara.
- İ.T.O., 1997, *Karadeniz Bölgesinde Yayla Turizminin Geliştirilmesi, Bölgesel Gelişme ve Çevreyle Uyumlu Yapılaşma*, İTO Yayın No: 27, İstanbul.
- ORHUNLU, C., 1987, *Osmanlı İmparatorluğunda Aşiretlerin İskânı*, İstanbul.
- ŞAHİN, İ., 1997, "Osmanlı Döneminde Giresun Bölgesinde Konar-Göçerlerin İzleri", *Giresun Tarihi Sempozyumu Bildirileri*, 24-25 Mayıs 1996, s.111-117 İstanbul.
- TANOĞLU, A., 1954, "İskân Coğrafyası (Esas Fikirler, Problemler ve Metod)", *Türkiyat Mecmuası* Cilt XI. s. 1-32 İstanbul.
- TANOĞLU, A., 1968, *Ziraat Hayatı*, Cilt I. İstanbul.
- TRAK, S., 1943, "Giresun-Ordu Ardülkesinde Beşerî Coğrafya Araştırmaları", *Dil ve Tarih-Coğrafya Fakültesi Dergisi*, Cilt II, No: I, s. 145-155 Ankara.
- TRAK, S., 1960, *İktisadî ve Ticarî Türkiye*, Cilt I, 2. Baskı, İzmir.