

BEYŞEHİR GÖLÜ ADALARINDA NÜFUS, YERLEŞME VE EKONOMİK FAALİYETLER

Population, Settlement and Economic Activities Around Beyşehir Lake

Doç.Dr. Hakkı YAZICI*
Arş.Gör. Kenan ARIBAŞ**

Abstract:

Beyşehir Lake, with its area of 653 square kilometers is located in the Mediterranean Region, is the Third largest lake in Turkey, and the largest of freshwater lakes. There are 27 islands and about 10 rocks in the lake. There have been different types of settlement on the islands in the historical process. At present, there are both continuous and temporary settlements on the islands. The most densely populated of the settlements on the islands is Kumluca neighbourhood formed by Gedikli villagers on Moda island. Besides, there are settlements on Çeçen, Hacıakıf, Orta, Aygır, İğdeli and Mındıras islands. The basic economic activities on the islands are fishing, animal raising and agriculture. But with the pollution of the water of the lake and due to the area's being a protected place, construction and animal raising activities are limited at present.

Giriş :

*Ada, deniz ya da göl suları ile çevrili küçük kara parçasıdır . Ancak bunlar genellikle karalardan daha küçüktür. Adaların küçüğüne adacık denir. Daha küçük ve sadece kayalardan oluşana kayalık veya sığılık adı verilir. (İZBIRAK, 1986, 2). Dil kökeni araştırmacıları Yunanca ada anlamına gelen *nenos* ile Hint-Avrupa kökenli *yüzen şey* anlamına gelen bir sözcük arasında bir bağ kurar. Latince ve Roman dilinden gelen *insula, isola ve isolara* (izole etmek) kelimeleri de ada anlamında kullanılmakta (MATVEJEVIĆ, 1999, 190), ve ana karadan ayrı yaşam tarzlarının varlığı vurgulanmaktadır.*

Adalar, yerleşim özellikleri, ekonomik fonksiyonları ve stratejik konumlarına göre, kıtalardan (ana-kara) ayrılır. Örneğin Pasifik okyanusu adalarında olduğu gibi, nüfusun sosyo-kültürel yapısında, adalar arasında ani değişiklikler meydana gelmiş ve çok sayıda devletin kurulmasına neden olmuştur. Bununla beraber, Roma Devletinde en iyi örneği görülen ve hukuk literatürüne (uygulamalarına) *ada cezası* (MAVEJEVIĆ, 1999 ; 192) olarak adlandırılan cezai usullerin doğuşunda, adanın toplumdan izole durumunun rolü bulunmaktadır. Benzer bir hukuksal uygulama İngiltere'nin 18. yy sonlarında Pasifik adaları ve başta Avustralya ve Yeni Zelanda olmak üzere suçluların sevk edildiği (ada cezası) koloniler tesis edilmiştir.

* Atatürk Üniversitesi Kâzım Karabekir Eğitim Fakültesi

** Süleyman Demirel Üniversitesi Burdur Eğitim Fakültesi

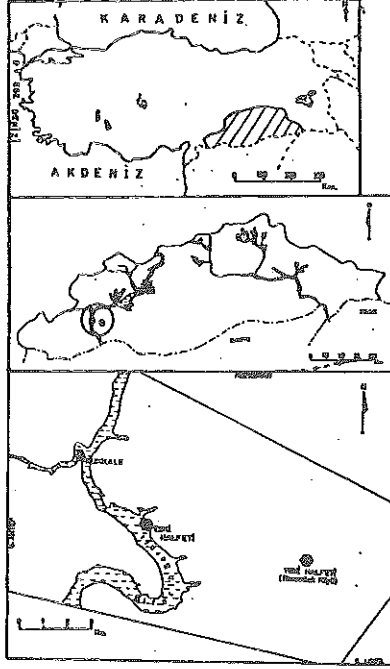
Adaların çevresindeki karalardan izolasyon durumu, okyanus ve denizlerdeki adalar ile göllerdeki adaların beşeri ve ekonomik coğrafya özelliklerinin farklılaşmasını sağlamıştır. Okyanus ve denizlerdeki adaların, göllerdeki adalardan nispeten büyük olması, ulusal ve uluslar arası deniz taşımacılığında limanlar vasıtasıyla gemilerin mühimmat temininde etkili olmaları, göl adalarından farklılıklar meydana getirmiştir. Aynı zamanda, denizlerdeki adalarda devletlerin kurulması ile politik, ekonomik ve sosyal etki bölgesi büyürken, göllerdeki adalar; genelde ait oldukları devletin, bölge ve yöre kapsamı içinde, daha yerel beşeri ve ekonomik coğrafya özellikleri gösterirler.

Bu çerçevede, Beyşehir Gölü adalarında, tarihsel süreç içerisinde ve günümüzde sınırlı yerleşim özellikleri gerçekleşmesine rağmen, çevresindeki yerleşmelerden nispeten kopuk beşeri ve ekonomik ortam teşekkül etmiştir. Bu durumun meydana gelmesi, adaların küçük ve tarım sahalarının azlığı ile alakalıdır.

Beyşehir Gölü, Akdeniz Bölgesi'nde 653 km² yüzey alanı ile Türkiye'nin üçüncü, doğal tatlı su göllerinin ise en büyük gölüdür. Gölün 520 km² si (% 80) Konya, 130 km² si (%20) Isparta ili sınırları içerisinde. Beyşehir Gölü, Konya'nın; Beyşehir ve Hüyük ile Isparta'nın; Şarkıkaraağaç ve Yenişarbademli ilçelerinin sınırları içerisinde kalır (Harita 1).

Beyşehir Gölü'nde; 27 ada ve 10 adet kayalık bulunmaktadır. Adaların ve kayalıkların yüzölçümü, göl suyundaki yıllık su seviyesine göre değişim göstermektedir. İçinde barındırdığı ada sayısı bakımından Beyşehir Gölü, ülkemiz gölleri içerisinde ilk sırada yer alır. Adalarda tarihsel dönemlerden itibaren farklı yerleşim şekilleri meydana gelmiştir. Günümüzde ise gerek sürekli, gerekse dönemlik yerleşme faaliyetleri ile çevredeki kırsal yerleşmelerin ekonomik faaliyetlerini destekleyici özellik arz etmektedir.

Adından da anlaşılacağı üzere bu çalışmanın amacını, Beyşehir Gölü adalarındaki nüfus, yerleşme ve ekonomik özelliklerinin incelenmesi oluşturmaktadır. Bununla birlikte çalışmada, göldeki balıkçılık faaliyetleri ile göl sularının kirlenmesi ve bu sorunların çevresel etkilerine de yer verilecektir.



Harita 1 ; Beyşehir Gölü'nün Lokasyon Haritası.

1.Sahanın Doğal Özellikleri :

Beyşehir Gölü; Akdeniz Bölgesinde Yalvaç-Bozkır oluşunun orta kesiminde yer alır. Söz konusu tektonik oluk, batı Toroslar da Antalya- Eğirdir eklemine hemen doğusunda KB-GD yönünde Sultan dağları ile Anamas – Dedegöl – Gidengelmaz dağları arasında yer alır. Oluğun uzunluğu 160 km ve genişliği 20 - 25 km arasındadır (ATALAY,1982; 180).

Arazi gözlemleri ve eldeki verilere göre göl tabanındaki Üst Pliyosen oluşukları, gölün batı kıyısına kadar uzanmaktadır. Hattâ gölün kuzeyinde İğdeli, Aygır ve Orta ada yakınlarından itibaren yer yer kesintiye uğramakla beraber, daha kuzeydeki Şarkikaraağaç Neojeniyle irtibatlıdır. Gölün doğusunda yakın kesimlerde görülen adaları (Akburun, Gölkaşı, Terkenli ve Yılanlı adaları) oluşturan formasyonların göl tabanındaki Üst Pliyosen göl formasyonlarından farklı olmayışı, bu adaların bir şahit tepe olduklarını kanıtlamaktadır. Gölün güney, batı ve kuzey kesimlerinde yer alan adaları (Kızıl Ada, İçeri Ada, Hacı Akif Adası, İğdeli Ada, Aygır Adası ve Mada Adası)

oluşturan formasyonlar ise Neojen'den yaşlıdır ve allta ofiyolit ile Üst Kratese kalkerleri , üstte ise diskordant durumunda Eosen kalkerleri yer alır (BİRİCİK, 1982; 112).

Beyşehir Gölü'nün tektonik karakteri, Miyosenden sonra teşekkül etmiş olan depresyonlardan birinde yer almasından ileri gelmektedir. Bu depresyonlar tektonik hareketlerden sonra Neojen gölleri tarafından işgal edilmiş tabanlar ve kenarları onlara ait depolarla örtülmüştür (İNANDIK, 1965; 29). Anamas dağları ve Sultan dağları gibi tektonik yükselme zonları arasında yer alan Beyşehir Gölü, özellikle batı kısmında önemli sayılabilecek faylarla sınırlandırılmıştır. Gölün doğusunda bulunan Pre Pliyosen fayların oluşturduğu arızaların büyük bir kısmının, sonradan Üst Pliyosen göl sedimanları tarafından örtülmüş olması muhtemeldir. Buna karşılık gölün batısında görülen eğim atımlı normal faylar, henüz fosilize olmamıştır. Çökmeler Gölün batısında, doğusuna nazaran daha fazla olmuştur. Bu fayların bir kısmı çok büyük bir ihtimalle tekrar oynamıştır (BİRİCİK, 1982; 142).

Bu faylara paralel olarak göl içerisinde de fay hattı (örtülü fay) mevcuttur. Gölün güneyinde Sarpça Tepe (1268 m) doğusunu takiben uzanan fay hattı, Hacı Akif Adası doğusundan geçerek kuzeye yönelmekte ve İğdeli ile Orta Ada arasında, Mada Adasının doğu kıyısındaki faya bağlanmaktadır (BİRİCİK, 1982; 142).

Böylece Beyşehir gölü batısındaki adalar tektonik karakterli bir oluşumla meydana gelirken, doğudaki adaların Üst Pliyosen yaşlı göl formasyonlardan müteşekkil, şahit tepelerden meydana gelmesi, adaların oluşumundaki iki farklı jeomorfolojik evrimin varlığını işaret etmektedir. Bu durum, batı ve doğudaki adaların, yükseklik ve eğim gibi morfolojik özelliklerinin değişik olmasını sağlamıştır. Adaların en yüksek noktaları itibariyle dağılımına bakıldığında; Mada (1345 m), İğdeli (1282 m), Orta Ada (1246 m), Aygır (1260 m), Hacı Akif (1251 m) ve Kızıl Ada (1142 m) gibi gölün batısındaki adaların daha yüksek olduğu buna karşılık, doğudaki Kül Adası (1139 m), Akburun (1128 m), Telkenli (1135 m) ve Yılanlı (1126 m) gibi adalarda yükseltinin azaldığı dikkati çeker.

Araştırma sahasının iklim karakteri, Beyşehir'in meteorolojik rasat değerlerine göre, Akdeniz ve İç Anadolu iklimleri arasında geçiş tipi özelliği gösterir. Bununla birlikte yarı-kurak İç Anadolu iklim tipine daha yakın iklim özellikleri ağır bastığı dikkati çeker (KOÇMAN, 1993; 79). Bu iklim karakterinin belirginleşmesinde yıllık sıcaklık ortalaması (11 °C) ve mevsimlere göre dağılımının etkili olduğu gibi, yıllık yağış değerlerinin (474.2 mm) düşük gerçekleşmesinin de rolü söz konusudur.

Beyşehir rasat istasyonunun yıllık sıcaklık ortalaması 11 °C dir. Sıcaklık değerleri Ocak ta 0 °C lık ortalama gösterirken, Şubat ayından itibaren (1,4 °C) yükselmeye başlar. Mart ayında 5 °C sıcaklık ortalaması ile artışlar

belirginleşmeye başlarken, Nisan da 10,1 °C ve Mayıs ta ise 14,8 °C ye ulaşır. Sıcaklık değerleri en yüksek ortalamaya yaz mevsiminde erişir. Buna göre; Haziran da 18,8 °C, Temmuz da 22,1 °C ve Ağustos ayında ise 21,8 °C ye tekabül eden ortalamalar meydana gelmektedir. Eylül ayından itibaren sıcaklık değerleri tekrar düşüşe geçerek, Eylül de 17,5 °C , Ekim de 11,9 °C ve Kasım ayında ise sıcaklık ortalamaları 6,5 °C lik değere iner. Aralık ayında kış şartlarına uygun biçimde ortalama sıcaklık değeri 2,4 °C ve düşer (Tablo 1).

Tablo 1. Beyşehir Rasat İstasyonunda Ortalama Sıcaklık Değerlerinin Aylara Göre Dağılışı (1950-1990).

İstasyon	O	Ş	M	N	M	H	T	A	E	E	K	A	Yıllık
Beyşehir	0,0	1,4	5,0	10,1	14,8	18,8	22,1	21,8	17,5	11,9	6,5	2,4	11,0

Kaynak: D.M.İ.G.M.

Yıllık ortalama 474,2 mm yağış alan Beyşehir'de en fazla yağış kış mevsiminde (205,3 mm) en az yağış ise (32,9 mm) yaz mevsiminde düşmektedir. İkinci en fazla yağış alan mevsimi ilkbahar (127 mm) oluşturmakta, sonbahar da ise yağışlar biraz düşerek 109 mm olarak gerçekleşmektedir (Tablo 2). Yukarıda sözü edilen yağış ve sıcaklık rejiminin, göl düzeyinin mevsimlik değişimleri üzerinde doğrudan etkili olduğu bir gerçektir.

Tablo 2. Beyşehir Rasat İstasyonunun Ortalama yağış değerlerinin Mevsimlere Göre Dağılışı (1941-1990).

Mevsimler	Kış	% si	İlkbahar	% si	Yaz	% si	Sonbahar	% si	Toplam
Yağış (mm)	205,3	31,7	127	19,6	32,9	7	109	16,8	674,2

Kaynak: D.M.İ.G.M.

Beyşehir gölündeki , su düzeyi yıllar itibariyle değişerek 1119 m ile 1125,4 m arasında kot farkı oluşmaktadır . Göl 1121 m kotunda 658 km² alan ve 2741,1 milyon m³ hacime sahiptir. Göldeki su oranı, en yüksek kot olan 1125,4 m ye eriştiğinde yüz ölçümü 730,4 km² alana genişlerken, su rezervi de 5840,7 milyon m³ e yükselir. Gölün 2001 yılına kadar tespit edilen en düşük kotu olan 1119 m düzeyinde alanı 588,7 km² ye kadar daralmakta ve 1363 milyon m³ su rezervine düşmektedir (D.S.İ. 4. bölge verileri). Beyşehir gölünde su seviyesindeki değişimin en önemli nedeni, gölün fazla sularını boşaltan ve Konya ovasının sulanmasında kullanılan Çarşamba suyu oluşturur. Yaklaşık 216 km uzunluğa sahip olan bu suyun, debisi 32.5 m³/sn ile 0.24 m³/sn arasında değişmekte, ortalama debisi ise 4.5 m³/sn olarak gerçekleşmektedir (Ayhan, 1993;8). Şarkıkaraağaç ilçesi tarım arazilerinin sulanması da, gölden yıllık yaklaşık 400-500 milyon m³ lük su kaybına neden olmaktadır. Ayrıca, gölü besleyen dereler üzerine yapılan göletler de (3 adet) göle su girişini azaltmıştır.

Beyşehir gölü drenaj sahası yaklaşık 4052 km² olup bu sahadan göle su taşıyan 27 adet dere bulunmaktadır. Ayrıca batıdaki voklüz kaynakların suları da

göle dökülmektedir. Böylece göle 600-900 milyon m³ su girdisi medyana gelmektedir.

Beyşehir gölünün su sıcaklığı yaz mevsiminde yükselerek, temmuz da 24,7 °C sıcaklık gerçekleşirken, kış mevsiminde birkaç gün ile bir kaç aya kadar göl suyu donmaktadır. Gölün çözülmüş oksijen değeri aylık sıcaklık değişimlerine paralel olarak 7,2 ppm ile 12,5 ppm arasında değişmektedir.

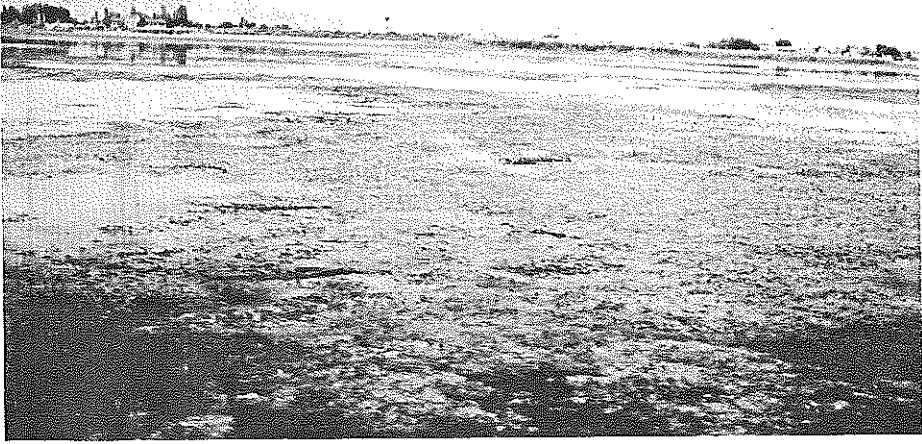
Beyşehir gölünde 1978 yılına kadar *otobur* balık türleri olan, *gökçe*, *kızılkanat*, *tatlı su kefalı* (Akbalık), *sazan*, *kaya balığı*, *taş balığı*, *yılan balığı*, *yağ balığı* ve *siraz balığı* olmak üzere 9 çeşit balık ile ekonomik değeri oldukça yüksek olan *kerevit*, *kurbağa* ve benzeri su ürünleri bulunmaktaydı. Otobur balıkların yaşadığı bu dönemlerde göl suyu berrak, kokusuz ve temiz bir görünüme sahiptir. Ancak 1978 yılında göle *otobur* balık cinsi olan *sudak* (levrek) balığının aşılması sonucu, bu balık gölde dominant balık türü haline gelerek, otobur balık türlerinin hızla tüketilmesine neden olmuştur (Beyşehir bel. rap., 1999; 1). Avlanma dönemleri itibariyle sudak balığının, göldeki oranı %74,6 ile %80,7 oranına çıkmıştır.

Gölde otobur balıkların azalması ve gölün hızla su kaybetmesi neticesinde (göl kotu 1125,4 m den 1119 m ye kadar çekilmiş) güneş ışınları göl tabanına ulaşarak, gölün otlarla kaplanmasına neden olmuştur (Fotoğraf 1). Bu otların zamanla çürüyerek tabanda birikmesi, aneorobik ayrışma ve kokuşmaya neden olmaktadır. Bu aynı zamanda kirlenmenin bir göstergesidir.

Göl seviyesindeki azalma, adalardaki su kaynaklarını etkilemektedir. Mada adasında olduğu gibi, içme suyu olarak kullanılan pınar ve kaynakların suları azalmıştır.

Adalarda, kırmızı kestane renkli toprak örtüsü görülmektedir. Ancak verimlilik açısından bu topraklar 5. ve 7. sınıf araziler durumundadır. Bu durumun oluşmasında taşlılık, toprak sağlığı ve orta şiddetli erozyon etkili olmuştur.

Beyşehir gölü adalarında, orman vejetasyonu hakim bitki örtüsünü oluşturmaktadır. Ancak bu doğal formasyon günümüze kadar oldukça tahrip edilmiştir. Adalarda 938 ha. orman varlığı bulunmaktadır. Göl çevresinde ise batı ve güneydeki tepelik arazilerde tahrip edilmiş orman sahası mevcut olup yaklaşık 5000 dekarlık enerji ormanı potansiyeli korunmuştur. Doğu ve kuzey de ise bozulmuş orman alanları ve step vejetasyonu vardır. Orman örtüsünün tahrip edilmesi sonucu erozyon şiddetini artırarak, göl tabanının sedimentlerle dolmasına neden olmuş ya da bazı kaynakların ağızlarının kapanmasına yol açmıştır. Böylece, gölün su potansiyelini olumsuz etkileyici sorunlar meydana gelmiştir.



Fotoğraf 1. Beyşehir Gölü'nde Seviye Düşmesi Sonucu Oluşan Otlaklar

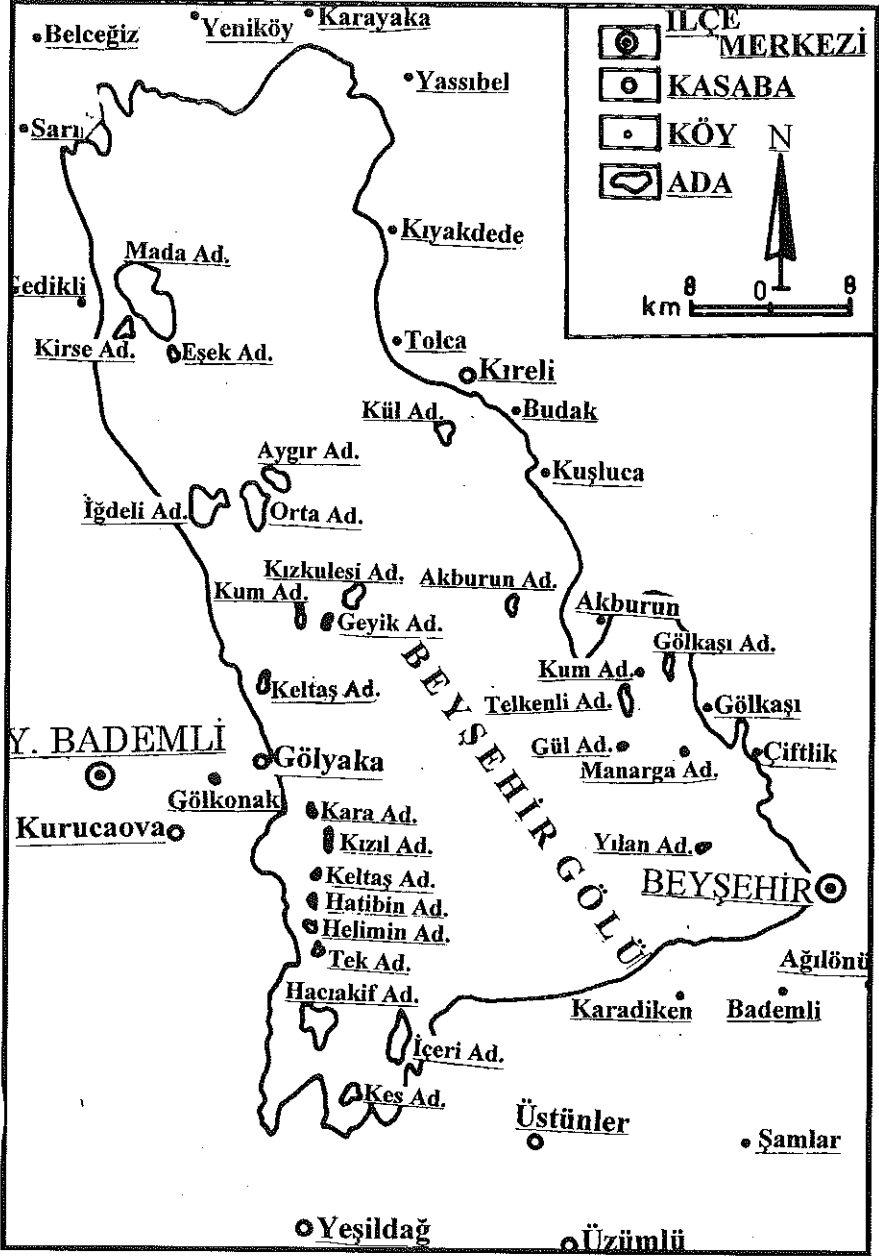
Adalardaki ağaç formasyonlarının dağılımını kısaca belirtecek olursak; Mada adasında meşe ve ardıç gibi doğal bitki türleri yanında, kavak ve söğüt ağaçları da vardır. Hacı Akif Adasında ardıç, meşe, akçaağaç, dişbudak ağaçları yer alır. İğdeli adasında, dut ve meşe, Orta ve Aygır adalarında, meşe, ardıç ve akçaağaç bulunur. Gölkaşı, Yılanlı, Çeçen, Kül ve Akburun adalarında kavak, söğüt ve dut ağaçları gibi ağaçlar görülür. Ayrıca ornitolojik özellikleri itibariyle de gölde 2-3 milyon civarında su kuşu barınmakta olup, bunların büyük bir kısmı Kızılkulesi adasında barınmaktadır.

Beyşehir gölü 1993 tarihinde **Milli Park** statüsüne alınmıştır. Orta ada, İğdeli, Aygır, Mındıras ve Hacı Akif adaları sit alanı olarak belirlenmiştir. Sit alanının teşekkülü sonucu adı geçen adalarda küçükbaş hayvancılık faaliyeti yasaklanmıştır. Bu durum, adalarda büyük baş hayvancılık faaliyetinin yapılmasına yol açmıştır.

2. Nüfus Özellikleri :

Beyşehir gölü çevresinde, göl ile doğrudan teması olan 26 yerleşim birimi bulunmaktadır. Bunlardan, Beyşehir (Konya) ve Yenişarbademli (Isparta) ilçe merkezi statüsünde oldukları için nüfusları fazladır. Göl çevresinde Kireli (Hüyük), Üzümlü, Üstünler, Kurucaova ve Belceğiz (Beyşehir) kasabalarında toplam 21264 kişi yaşamaktadır. Buna karşılık aynı çevrede yer alan 18 köy yerleşmesinde ise 9867 kişi bulunuyordu (Tablo 3 - Harita 2.).

Bu yerleşmelerdeki nüfusun bir bölümü gölde balıkçılık yapmaktadır. Aynı zamanda söz konusu yerleşmelerin tarım arazileri göl suyu ile sulanmaktadır. Bu ise, yıllar itibariyle ve mevsimlik olarak göl düzeyinin düşmesinde etkili olmaktadır. Gerek balıkçılık faaliyetleri, gerekse çevredeki yerleşmelerin atık sularının göle boşalması gölün kirlenmesine neden olmaktadır.



Harita 2 : Beyşehir Gölü Adaları ve Başlıca Yerleşmeler

Tablo 3. Beyşehir Gölü Çevresindeki Yerleşmelerin Nüfus Durumu (1997)

Yerleşme Adı	Nüfusu	Yerleşme Adı	Nüfusu	Yerleşme Adı	Nüfusu
Beyşehir	41625	Gedikli	1044	Kıyakdede	388
Y.Bademli	6665	Yassibel	826	Gölkonak	379
Kireli	6411	Budak	760	Karadiken	356
Üzümlü	5963	Tolca	666	Ağlönü	353
Yeşildağ	4071	Akburun	614	Avdancık	347
Üstünler	3181	Karayaka	566	Sarıkabal	272
Kurucaova	2675	Yeniyaka	488	Kuşluca	256
Belceğiz	2144	Gölkaşı	419	Çiftlik	219
Gölyaka	1515	Bademli	399	Toplam	79421

Kaynak : D.İ.E. Verilerinden Hesaplanmıştır.

Beyşehir Gölü çevresinde, yerleşme tarihi ile ilgili en eski arkeolojik bulgular, erken ve genç Neolitik dönemini karakterize eden Gölkaşı (Kızırtıfan) köyündeki *Erbaba* höyüğünden elde edilmiştir. Höyükte 4 tabaka bulunmuş ve M.Ö. 7000 yıllarına tarihlendirilen dilgi, yonga, kazıyıcı ve orak-bıçaklar ortaya çıkmıştır. Bu aletler obsidiyen ve sileksten yapılmıştır (Bahar, 1996; 24). Ayrıca, M.Ö. 2000 yıllarına tarihlendirilen, Hitit'lere ait olduğu belirlenen Gölün doğusunda Eflatunpınar ve güneydoğuda Fasıllar yerleşmeleri bulunmaktadır. Beyşehir gölü çevresindeki yerleşmelerin tarihi Neolitik kadar uzanmasına rağmen, adalardaki yerleşmeler, Roma devleti ile başlamaktadır. Roma Devletinin Akdeniz deki adaları çeşitli yerleşme tarzları ile değerlendirilmesi ve ada kültürüne yabancı olmamaları, Beyşehir gölündeki adalara yönelmelerine de neden olmuştur.

Roma-Bizans eserleri hamam, tapınak ya da kale kalıntılarıdır. Bunlar; Hacı Akif ve Kirse adalarında tapınak, Kızıl ada da hamam ve mezar ile Kuşkondu adasında ise mezar kalıntılarında oluşur. Mındıras adasında antik dönemlere ait kalıntılar, Akburun ve Çeçen adalarında yerleşme hamam kalıntıları vardır. Ayrıca göl suyunun çekilmesine bağlı olarak Höyük adası güneybatısındaki yalılarların altında mezarlık alan ve Manarga adasında ise antik yerleşmelere ait kalıntılar ortaya çıkmıştır.

Gölde su seviyesinin çekilmesi sonucu ortaya çıkan kalıntılardan da anlaşılacağı üzere, yaklaşık 1000-1500 yıl önce göl sularındaki azalmalar

sonucu, adalar iskana açılmış ve çeşitli yerleşme şekilleri kurulmuştur. Bu yerleşmeler ile ilgili arkeolojik incelemelerin henüz bitmemesi nedeniyle tarihlendirme Roma ve Bizans Devletlerinin hâkimiyet yılları dikkate alınarak yapılmıştır.

Her ne kadar yerleşmelerin çoğu süreklilik arz etmese de, Mada adası Bizans, Selçuklu, Osmanlı devletlerinden günümüze kadar yerleşmeler süreklilik göstermiştir. Mada adasında Osmanlı Devleti egemenliği esnasında yerli halkla dost olan, adetlerini benimseyen ve Bizanslılara yabancılaşan hıristiyanlar oturmaktaydı (Sarre, 1998; 147). Anadolu'nun Selçukluların hakimiyetine girmesi sonucu, Bizans imparatoru Yuannis 1142 tarihinde İğdeli ada, Mada, Akburun ve Çeçen adalarındaki bir kısım hıristiyan halkın göç etmesini sağlamıştır (Alperen, 2001; 27).

Beşşehir'in 1124 tarihinden itibaren Anadolu Selçuklu Devleti yönetimine girmesi ile birlikte adalardaki yerleşim tarzları da değişmeye başlamıştır. Örneğin; Anadoluda Selçuklu Devletinin 1277 tarihinde, gölün batısında şimdiki Gökaya köyünde kurulan Kubadabad sarayının 3 km doğusunda Kız Kulesi adası, Sarayın bir *ehmenki* (İç kalesi) şeklinde düzenlenmişti. Kız Kulesi adasında sarayın korunaklı şatosu, bir başka ifade ile gölde ileri bir karakoldu. Ada fevkalade iyi derecede tahkim edildiği için, tehlike zamanlarında *devletin hazinesi* burada saklanırdı (KONYALI 1991; 395-400). Bununla beraber bazı kaynaklarda Kızkulesi adasında Kubadabad Sarayının harem dairesinin bulunduğu ve *göl tersanesinin* olduğu belirtilmektedir (EYÜPOĞLU, 1979; 29).

Eşref oğullarından Mehmet bey döneminde Mada Adasında, Köşk yaptırılmış, Selçuklular zamanında ise adanın kuzeyinde kasr inşa ettirilmiştir. Adanın kuzeyinde bu kasra ait olduğu sanılan duvarlar halen mevcuttur. Dolayısıyla bu adalar zaman zaman dinlenme, eğlenme yeri olarak da değerlendirilmiştir.

Ayrıca Kubadabad sarayı (Gölyaka Köyü) kuzeyinde Mındıras adasında; Selçuklu ve Osmanlı hükümdarlarının (anaç kuşların yavrularını yakalayan ve yakalayıcıların vergiden muaf tutulduğu) Kuşhanesi bulunmaktaydı.

Adaların yüzölçümlerinin küçük olması, ziraat sahalarının darlığı nedeniyle, tarihsel süreç içerisinde büyük yerleşmeler kurulmamıştır. Genelde çevredeki yerleşmelerin Sosyo-ekonomik yapısını destekleyici, yerleşmeler tesis edilmiştir.

B- Yerleşme Özellikleri:

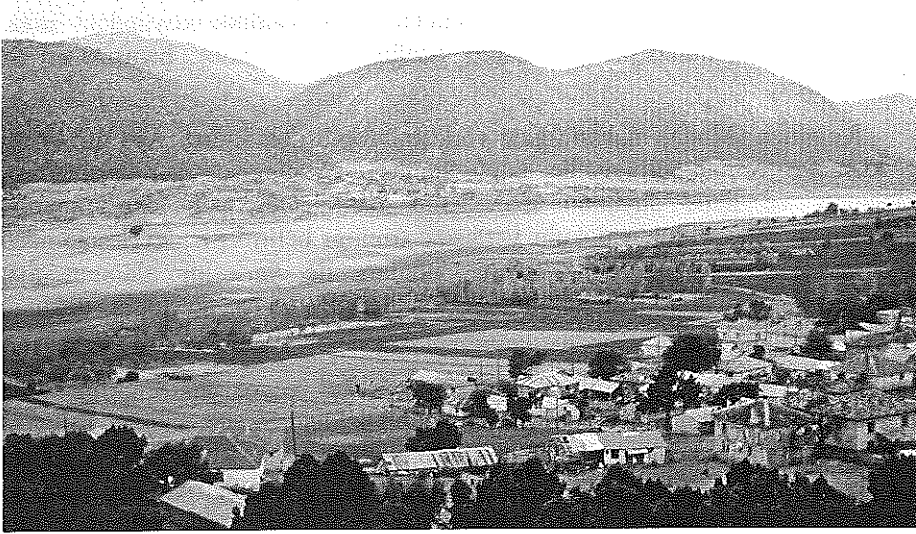
1- Sürekli Yerleşmeler:

Beşşehir gölündeki adaların yüzölçümlerinin küçük ve tarım sahalarının darlığı, yerleşmelerin gelişmesini sınırlamıştır. Göldeki iki adada daimi

yerleşme bulunmaktadır. Bunlar; Beyşehir gölünün kuzeybatısındaki **Mada** adası ve doğuda yer alan **Çeçen** adasıdır.

Mada adası 8220 da. yüz ölçümü ile gölün en büyük adasıdır. Ada iki tepeden oluşmuştur ve güneydeki tepe 1345 m lik yükseltiye sahiptir. Adanın kuzeybatısındaki koyak ve yakınındaki içme suyu kaynağı yerleşime ortam hazırlamıştır. Adanın batısında yer alan kıyıda bir birikinti konisi üzerinde kurulmuş olan Gedikli köyünün, topografik açıdan yerleşim yeri ve tarım alanlarının sınırlı olması, adadaki bu yerleşimin ortaya çıkmasında etkili olmuştur (Fotoğraf 2).

Mada'nın kelime anlamı *mide* demektir (Derleme Sözlüğü 1993;). Ancak , Fatih dönemi Beyşehir vakıflarını tespit eden defterde adı *Mado* şeklindedir. Daha sonraki Osmanlı kaynaklarında *Made* ve *Mada* Şeklinde yazılmıştır .Farsça da *dışı hayvan* anlamına gelmektedir (Konyalı 1991; 392). Hayvan isimleri Göl'deki adalara sıkça verilen isim olup eşek , aygır ve geyik bunlar arasındadır.



Fotoğraf 2. Mada Adası ve Birikinti Konisi Üzerine Kurulmuş Gedikli Köyünün Görünüşü

Mada adasında yerleşim sürekliliği Bizans, Selçuklu ve Osmanlı devirlerinde de sürmüştür. Adada adasında Osmanlı Devleti yönetimi esnasında 19. yy. a kadar gayri müslimler iskan edilirken, 1878 den sonra Kazak Türkleri yerleşmiştir. Bu nüfus 20. yy. başlarında Akşehir'in Kazak köyüne taşınmıştır.

Çeçenlerin 1901 tarihinde Kafkas göçleri sonucu Beyşehir ve çevresine iskan ile birlikte, bir bölümü de Mada adasına yerleştirilmiştir. Çeçen nüfusun 1936 tarihinde Beyşehir ilçe merkezine göç etmesi sonucu ada Geyikli Köyündeki bazı ailelerce satın alınmıştır.

Gedikli Köyü Osmanlı Devleti yönetimi esnasında çiftlik yerleşmesi idi. Ancak köyün doğusundaki Anamas dağlarına, Antalya'nın Manavgat ilçesi Gevişli köyünden yaylacılık faaliyeti için gelenler zamanla, Gedikli'ye yerleşmişlerdir. Böylece, Mada adasında oturan nüfus, köken itibariyle Manavgatlıdır.

Mada adası 1963 tarihine kadar Beyşehir'in Tolca Köyüne bağlı iken, idari değişim sonucu Şarkikaraağaç'ın (Isparta) Gedikli köyü sınırlarına dahil edilmiştir. Adadaki yerleşme Gedikli köyünün Kumluca mahallesi olarak bilinmektedir. Bu yerleşme de bulunan 38 hane de 187 kişi yaşamaktadır.

Mada adasındaki Kumluca yerleşmesinde, bir ilkokul bulunmaktadır. Bu okulda bir öğretmen ve 32 öğrenci eğitim görmektedir. İlköğretimin ikinci kademesi için öğrenciler Isparta'nın Atabey ve Uluborlu ilçelerindeki YİBO okullarına gönderilmektedir. Sağlık hizmetleri ise Gedikli köyündeki sağlık ocağından karşılanmaktadır. Bu sağlık ocağında, bir doktor, hemşire ve ebe bulunmaktadır.

Kumluca (Mada) mahallesinde yerleşme toplu dokuludur. Ada'nın büyük bir kısmının orman örtüsü ile kaplı olması, eğimin yer yer iskana izin vermemesi ve içme suyunun mahallenin merkezinde yer alan pınardan karşılanması sonucu, toplu dokulu yerleşme özelliği belirlemiştir. Yerleşme adeta tarım sahaları ile çevrilidir. Tarım sahaları ile yerleşim alanının aynı topografyada yer alması ve akrabalık ilişkilerinin etkisi de toplu dokunun devamını sağlamaktadır.

Mada adasında konutların inşasında doğal çevre faktörlerinin tesiri izlenmektedir. Bununla birlikte sosyo- ekonomik değişim de, mekanın ev ve eklentilerinin yapımındaki kullanım tarzını etkilemektedir. Konutların inşasında yapı gereci olarak kullanılan taş Üst Kratese yaşlı kireçtaşları olup, çevreden rahatça temin edilmektedir. Aynı şekilde çatı örtüsünde kullanılan ağaç türü kavak ile kamyş da ada da bolca bulunmaktadır.

Konutlar içerisinde 1936 öncesi Çeçen ve Kazaklara ait binalar yoktur. Adadaki toplam 38 konutun 10 'u taştan yapılmıştır. Diğerleri ise tuğladan inşa edilmiştir. Konutlar inşa edilirken önce 50 cm temel kazılır. Duvar kalınlığı taşla inşa edilmiş yapılarda 60 cm ye ulaşırken, tuğla konutlar da duvarlar daha incedir. Taş konutlarda harç malzemesi olarak çamur kullanılır. Konutların iç ve dış kısımları sıvanıp boyanmıştır.

Konutların oda sayısı genelde 4-5 olup , geleneksel aile yapısı nedeniyle (nüfus büyüklüğü 4,9 dur) odalar geniş yapılmaktadır. Taş konutlardaki odalarda sedir ve yüklük bulunmaktadır. Pencerele binaların güney ve batı yönünde yer aldığından, uzunluğu fazla, eni nispeten dardır. Taş konutlar genellikle iki katlıdır (Fotoğraf 3). Yerleşmelerde iki katlı konutların sayısı 13 tür. İki katlı konutların ilk katında genelde servis odaları; mutfak, tuvalet,araç-gereç deposu ile oturma odası vardır. İkinci katta ise banyo ile üç oda yer alır. İki katlı konutların bazılarında küçük balkonlar bulunmaktadır. Çatı örtü malzemesi olarak kiremit ve galvanize sac kullanılmaktadır.

Ev eklentileri olarak mutfak, ahır, samanlık, seren ve garaj bulunmaktadır. Mekanın ekonomik kullanılması nedeniyle eklentiler birbirine bitişiktir. Böylece konutların duvarla çevrilme durumu ortadan kalkmıştır. Eski konutlarda mutfak evden ayrı bir yere inşa edilmiştir. Mutfak, ekmek yapılan bölüm ve erzak deposu olmak üzere iki kısımdan oluşur. Ahırlar temel kazılmadan zemin üzerine inşa edilirken, yükseklikleri 2,5-3 m yi geçmemektedir. Ahırların dam kısmı ile çatı arasında boşluk bırakılmakta ve bu kısma hayvan yemi olarak kullanılan ot veya kamışlar depo edilmektedir. Bu durum bazı meskenlerdeki samanlık eklentisini ortadan kaldırmıştır. Ev eklentilerinden birini de , tahılların depo edildiği **serenler** oluşturur. Serenler ağaçtan yapılmış olup 2-2,5 m derinlik ve 1,5-2 m genişlikte iki bölmeden meydana gelmektedir. Mahallede 22 tane traktör olması ve balıkçılıkla uğraşılması nedeniyle garajlar bulunmaktadır. Ev eklentilerinden mutfak bölümleri hariç diğer binaların iç ve dış duvarları sıvalı değildir (Fotoğraf 4).

Çeçen adası, Beyşehir Gölünün doğusunda, yer alır. Ada 595 da. yüzölçüme sahip olup, doğu kesimlerinde 1135 m kadar olan yükselti kuzeybatıya doğru azalarak 1124 m ye iner. Topografyanın müsait olması, adanın belirli yerlerinde verimli tarım sahalarının varlığını mümkün kılmış, bu ise yerleşmeler için uygun bir ortam hazırlamıştır. Çeçen adasına Aşağıağıl, Terkenli, Hacı Osman ve Gavur adası gibi adlar da verilmektedir.

Çeçen adasına 1901 yılında Kafkas Türklerinden Beyşehir'e göç eden, birkaç aile yerleştirilmiştir. Adada Çeçenlerden önce Büyük Mübadele de Yunanistan'a giden Rum nüfus bulunmaktaydı. Adanın mülkiyeti günümüzde üç Çeçen aileye aittir. Bu nedenle ada arazileri üç bölüme ayrılmıştır Buna bağlı olarak, konutlar ve eklentileri de adanın güneydoğu, doğu ve kuzeybatısı olmak üzere üç ayrı kesimde yer almaktadır.



Fotoğraf 3. Adada İki Katlı Bir Konut ve Serenin Görünüşü

Çeçen adasında 17 kişi yaşamaktadır. Bu üç ailenin Beyşehir'in Hamidiye mahallesinde de evleri vardır. Eğitim çağındaki aile fertleri bu evlerde kalmaktadır. Ancak hava şartlarının uygun olduğu devrelerde , özellikle hafta sonu ve tatillerde adaya dönmektedirler. Her üç ailelin de Beyşehir tarım ilçe müdürlüğünce ruhsatı onaylanmış kayıkları vardır. Çeşitli alışveriş hizmetleri ve ulaşım bu kayıklarca sağlanmaktadır.

Konutların ve eklentilerinin inşasında yan bileşeni olarak Neojen kireçtaşları kullanılmıştır. Temeli 50-60 cm kazılan konutların, alt kısımlarının yarısı toprakla doldurulurken ,geri kalan kesimi bodrum tarzında inşa edilmektedir. Çamur harcı kullanılarak inşa edilen duvarların kalınlığı 60 cm'yi bulmaktadır.Duvarların üzerine yan yana sıralanan kavak ağaçlarının araları hasır veya kamışla kapatılıp üzeri çamurla sıvanmakta ve konutların tavan kısmı oluşturulmaktadır. Bunun üzerinde ise genellikle kiremit veya galvanize sac örtüsünün kullanıldığı çatı kısmı yer alır. Pencere yönleri genelde doğu ve güney yönlü olup batı yönündeki pencerelerin sayıları az ve boyutları küçüktür. Bütün meskenler 4 odalıdır. Bodrum katında servis odaları olan; ambar ve mutfak varken üst katta 4 oda, banyo ve tuvalet yer alır. Odalarda yükük ve raflar yapılmıştır. Adada içme suyu sorunu olduğu için konutlara iki tane su deposu konulmuştur. Ayrıca, Yaz mevsiminde yatma ve dinlenme maksatlı kullanılan balkonlar yer almaktadır (Fotoğraf 4).



Fotoğraf 4. Çeçen Adasında Bir Konut.

Ev eklentileri olarak, ahır, samanlık ve depo yapılmıştır. Bu eklentiler konutlardan yaklaşık 300-600 m kadar uzakta yer alır. Ahır kısmı büyükbaş ve küçükbaş hayvanların kullanımına yönelik iki bölüme ayrılmıştır. Samanlıklar, ahıra bitişik durumdadır. Ayrıca bir alenin tavşan yetiştirdiği, tellerle çevrili, tavşan yuvalarının ve gezi sahasının olduğu bir çiftlik bulunmaktadır.

2- Dönemlik Yerleşmeler :

Adalardaki geçici yerleşmeler, hayvancılık faaliyetine yönelik kurulmuşlardır. Adalarda hayvancılık faaliyetin uygulanmasında iki önemli faktör vardır. Bunlardan ilkinin, adaların güvenli olması (yırtıcı hayvan olmaması ve hırsızlık ihtimalinin azlığı) sonucu bir çoban ile ya da çobansız sürülerin bir yıl boyunca bakılabilmesi oluşturur. Diğer bir neden ise adalardaki zengin bitki örtüsüdür. Nitekim adalardaki zengin bitki örtüsü, yetiştirilen keçiler için çok elverişli bir besin ortamı oluşturur. Bununla birlikte adalarda besi hayvancılığı da yapılmaktadır.

Geçici yerleşmelerin en yoğun olduğu ada Mada adasıdır. Bu adada, hayvancılık faaliyetinde 1990 yılına kadar yaylacılık hakim durumda iken, 1990 yılından sonra balıkçılık ekonomisinin gelişmesi sonucu yayla hayvancılığı bırakılmıştır. Mada adasının yaylası Anamas dağlarındaki Çiçekli yaylasıdır. Daha önceleri Küçükbaş hayvanlar, 15 Mayıs-20 Temmuz tarihleri arasında bu yaylaya çıkartılırken, yaylada su sorununun baş göstermesi bu

faaliyeti zayıflatmış ve balıkçılığın geçim şekli olarak ön plana çıkması sonucu yaylacılık tamamen bırakılmıştır.

Mada adasında hayvancılık ekonomisinin sürdüğü dönemlerde yayla mevsimi dışında hayvanlar, ada da çobansız gezebiliyorlardı. Hayvanların bu tarz arazide başıboş bulunmalarına, **seyip** adı verilmektedir ve bu kavram bütün adalarda kullanılmaktadır. Küçükbaş hayvanlar, Aralık ayı ile Mart ayı arasında Mada (Kumluca) mahallesi yakınlarındaki kamıştan yapılmış ağılarda kalmaktadırlar. Büyükbaş hayvanlar ise aynı dönemde ahırlarda barınmaktadır.

Kamış ağıllar meşe ağaçları arasına inşa edilmektedir. Ağılın duvar ve çatılarının yapımında, ardıç ve meşe dalları kullanılmakta ve üzerleri kamışla örtülmektedir (Fotoğraf 5). Ağıl çevresin de herhangi bir duvar ya da çit bulunmamaktadır. Ağılların, yerleşmenin bir-kaç km uzağında olması, ailelerin buraya gidip-gelmelerini zorlaştırmamaktadır.

Adalardaki küçükbaş hayvancılık faaliyeti, Hacı Akif, Orta, Aygır, İğdeli ve Mindiras adalarının **Sit** alanı olarak ilan edilmesi sonucu yasaklanmıştır. Bu nedenle 1999 yılından itibaren bu adalarda küçükbaş hayvancılık faaliyeti yapılmamaktadır. Ayrıca bu adalarda ağıl dahil olmak üzere inşa edilecek her türlü konut Çevre Bakanlığı iznine tabidir. Bütün bu önlemlere bağlı olarak adalarda ağaç yapraklarına daha az zarar veren yerli ırk hayvanlar beslenmektedir. Bu hayvanlar ya tekne ya da duba üzerinde adalara taşınmaktadır.

Gölkaşı (Kızıtfan) adasında 1990 yılına kadar kullanılmış olan ve Neojen kireçtaşlarından inşa edilmiş, tek odalı bir çoban kulübesi bulunmaktadır. Adada küçükbaş hayvancılığın yanı sıra 1980-1986 tarihleri arasında tavşan yetiştiriciliği de yapılmıştır. Ancak gerek göl suyunun çekilmesine bağlı olarak yırtıcı hayvanların adaya gelmeleri gerekse tavşan yetiştirme yöntemlerinin tam olarak bilinmemesi sonucu, bu faaliyet terk edilmiştir. Yukarıda sözü edilen Çoban kulübesi hem küçükbaş hayvan hem de tavşan besiciliği esnasında kullanılmıştır.

Kes adasında birkaç balıkçının tekne bakım- onarım, balık ağı, kasa ve diğer erzaklarının bulunduğu, ve tamamen balık sezonun da kullanılan bir balıkçı kulübesi bulunmaktadır. Güneydeki Yeşildağ kasabasında olan balıkçılar, yerleşme yerinin nispeten uzak olması nedeniyle 1998 den beri Kes adasındaki bu kulübeyi mevsimlik olarak kullanmaktadırlar.



Fotoğraf 5. Mada Adasında Kamıştan İnşa Edilmiş Bir Ağıl.

3. Ekonomik Özellikler :

Adalarda yaşayanların ekonomik faaliyetleri balıkçılık, hayvan yetiştiriciliği ve ekme-biçme gibi uğraşlardan oluşmaktadır.

Mada adasında temel ekonomik faaliyet balıkçılığa dayanır. Balıkçılık, 1986 yılına kadar hayvancılık faaliyetine destek şeklinde yapılırken, bu tarihten sonra, Gedikli köyünde kurulan su ürünleri kooperatifi ile gelişmeye başlamıştır. Gedikli köyünde 91 tekne 104 balıkçı vardır. Teknelerin 39 tanesi Mada da olup, bütün hanelerin teknesi bulunmaktadır. Bununla birlikte Beyşehir gölünde balık avlayan 916 tekne ve 1519 kayıtlı balıkçı bulunmaktadır (Komisyon, 1996 ; 57).

Balıkçılar, gölde av yaşağının uygulandığı 1 Nisan- 15 Temmuz tarihleri dışında günlük ortalama 30 -64 kg arası *sudak* ve 3 kg *sazan* balığı avlanmaktadır. Avlanan balıklar Gedikli Su Ürünleri Kooperatifine günlük olarak verilmektedir. Göl çevresinde 8 adet balık işleme tesisi olduğu için balıkların pazarlamasında zorluk çekilmez. Nitekim bu tesislerde işlenen balıkların bir bölümü yurt dışına, bir bölümü de başta Antalya olmak üzere yurt içindeki turistik tesislere satılmaktadır. Gölden elde edilen su ürünlerine talebin günden güne artması bazı ailelerin ilk uğraşlarını (berber, demirci, lokantacı vb. gibi) bırakıp tamamen balıkçılığa yönelmelerine neden olmuştur.

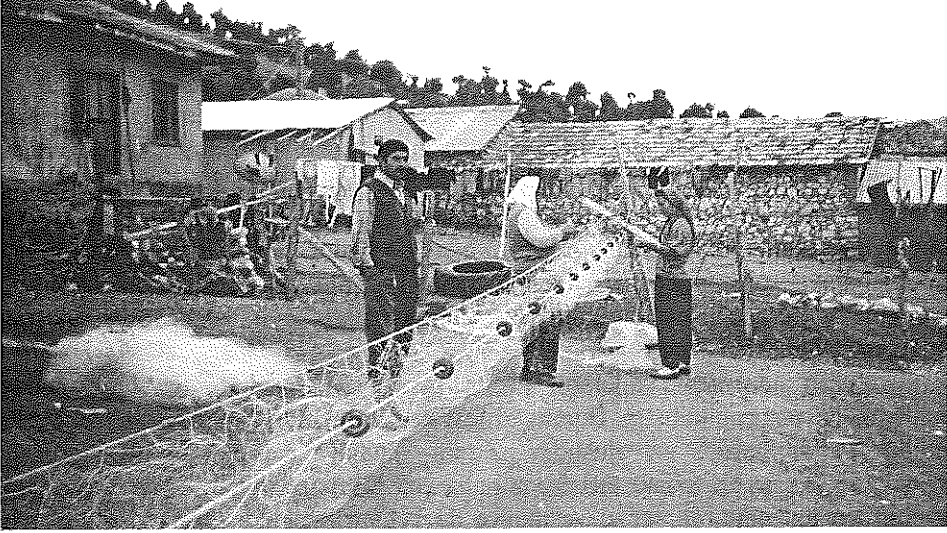
Balıkçılıkta kullanılan tekneler fiberglastan yapılmakta ve yaklaşık 10 sene dayanmaktadır. Tekneler Konya'nın Hüyük ilçesine bağlı Tolca köyünde

yapılmaktadır. Balık avlanmasında ot obur balıklar için *fanyalı*, etobur balıkların avlanması için ise *misine kör çökertmeli* ve uzatmalı ağlar kullanılmaktadır. Ağlar Japonya ürünü olup Beyşehir ve Ereğli'den (Isparta) temin edilir. Ayrıca, kurşun ve mantar İstanbul'dan alınmaktadır. Tekneler günde 10 lt mazot tüketmekte olup, Gedikli su ürünleri kooperatifi haftanın 3 günü yakıt satmaktadır. Mada' lılar ağlarını kendileri örmekte ve 200 m ağı 2 gün içerisinde bitirebilmektedirler. Ağlar genelde 3 veya 4 kadın tarafından birlikte örülmektedir (Fotoğraf 6).

Balıkçıların yaşadıkları en önemli sorunlar göl suyunun çekilmesi ile alakalıdır. Göldeki su seviyesinin azalması sonucu kayıkların konulacağı sabit liman yapılamamaktadır. Göl kıyısına taş oranı yüksek toprak dökülerek, geçici tekne barınakları yapılmakta, bu da sürekli toprak taşınmasına neden olmaktadır. Su seviyesinin çekilmesi sonucu göl tabanında bulunan kabarıklıklar yüzeye yaklaşarak, gölün çeşitli kısımlarında sığlık oluşturmakta bu ise kayıkların söz konusu sığ alanlara çarparak parçalanmasına neden olmaktadır. Göl içindeki bu sığ alanlara *dırımba* denilmektedir. *Dırımbaların* üzerine kayıkçıların görebileceği şekilde taşlar yığılarak teknelerin çarpması engellenmektedir (Fotoğraf 7). Ayrıca göldeki derinliğin azalmasına bağlı olarak, ağların eni 1995 öncesinde 5 m iken, 2001 yılında 2,5 m ye düşmüştür. Keza, göldeki otların artması da teknelerin pervanelerine zarar vermektedir.

Mada Adasında ekip-biçme faaliyeti de yapılmaktadır. Ziraat sahaları olarak kullanılan arazi, hem orman örtüsünün tahrip edilmesi hem de gölün çekilmesi sonucu elde edilmiştir. Bu tarım alanlarında daha çok tahıl üretilmekte, ancak az miktarda da sebze ve meyve yetiştirilmektedir. Bahçeler, göle yakın kısımlara kurulmuş ve motopomplar vasıtasıyla , gölden alınan su ile sulanmaktadır.

Adadaki hayvancılık, besi hayvancılığı şeklinde yapılmaktadır. Adada, 750 baş kıl keçisi, 500 baş koyun (Karaman cinsi) ve 300 baş kadar da yerli irk inek bulunmaktadır. Hayvanlar adaya kayık, duba ya da yüzdürülerek taşınmaktadır. Ulaşım sorunu nedeniyle süt hayvancılığı yapılamamaktadır. Ayrıca, her ailenin binek hayvanı olarak bir eşiği bulunmaktadır. Adaya ilk olarak 1972 yılında traktör getirilmiş ve 2001 yılında traktör sayısının 22 ye çıkması sonucu at yetiştiriciliği yapılmaz olmuştur. Traktörler genelde yatırım aracı olarak düşünülmektedir.



Fotoğraf 6. Mada Adasında Balık Ağı Ören Bir Aile.



Fotoğraf 7. Beyşehir Gölünde Yeri Taş Yığınlarıyla Belirlenmiş Dırumba.

Mada adasında , perakende satış yapan dükkân yoktur. İhtiyaçlar, Gedikli'den temin edilir. Ulaşım, tekneler ya da 15 ton yük taşıyabilen dubalar ile sağlanır. Göl suyu donup, buz örtüsü meydana geldiğinde göl üzerinde yürünerek ulaşım sağlanır. Mada'da yaşanan en önemli sorun içme suyu yetersizliğidir. Mahallede tek çeşme vardır. Gölün çekilmesi, kaynağın kuraklıktan dolayı yeterince beslenememesi neticesinde su azalmış ve çeşmenin suyu yetmez olmuştur . Bu sorun en fazla tesirini göl donunca hissettirmektedir. Çünkü, diğer günlerde hayvanlar gölden sulanırken, suların donduğu devrelerde bu olanaksızlaştığından, adadaki tüm su ihtiyacı çeşmeden karşılanmaya çalışılmaktadır. Gölün donması balıkçılık faaliyetini olumsuz etkilemekle beraber, buz üstünde yürünerek Gedikli köyü, Mada arası ulaşım sağlanmasına neden olmaktadır.

Çeçen adasındaki ailelerin geçim tarzında ekip-biçme ve hayvancılık faaliyeti ön plana çıkmıştır. Bunun nedeni adada tarım sahalarının genişliği ve mülkiyet sahiplerinin az oluşudur. Ziraat sahalarında sulama suyu gölden karşılanmaktadır. Buradaki tarlalarda daha çok tahıllar ve yem bitkileri (yonca) üretilirken az miktarda sebze ve meyve de yetiştirilmektedir. Adada büyük ve küçükbaş hayvancılığın yanı sıra, bir süre tavşan yetiştiriciliği de yapılmıştır.

Bununla birlikte, Hacı Akif, Orta, Kızıl, Akburun, Kızıtfan ve Höyük adalarında da tarım sahaları vardır. Tarlalar, köy ortak kullanımında olduklarından, ait oldukları yerleşme muhtarlıklarından kiralanılır. Bu tarım alanlarına genelde, buğday ve arpa ekilmektedir. Ulaşım zorluğu ve balıkçılığın çevre yerleşmelerde önemli geçim kaynağı olması nedeniyle bahçe ve meyve ziraatı ile meşguliyet güçleşmektedir.

Balıkçılar, ağlarını toplar ya da sererken, şiddetli rüzgar sonucu, dalgaların kuvvetlenmesi ile birlikte teknelerin zorlandığı zaman, adalara sığınarak, ya ağlardaki balıkları toplamaktalar ya da, rüzgarın şiddetinin azalmasını beklemektedir. Bu açıdan göldeki adalar balıkçılık için her zaman bir sığınak vazifesi görmüştür.

Beyşehir gölü adalarındaki ilginç bir özelliği de, Gölkaşı köyü halkının Mayıs ayında düzenlediği hidrellez şenliklerinin Gölkaşı (Mındıras) adasında yapılmasıdır.

SONUÇ :

Yüzölçümü açısından ülkemizin 3. büyük gölü olan Beyşehir gölü, Miyosen sonrasında oluşmuş tektonik Yalvaç-Bozkır oluğu içerisinde yer almaktadır. Gölde 27 ada ve 10 kadar da kayalık bulunmaktadır. Bu adalar tektonik çökme sonucunda oluşan *şahit tepe* niteliği taşımaktadır. Geçiş tipi bir akdeniz ikliminin hüküm sürdüğü Beyşehir gölü çevresinde, akdeniz bitkileri

yaygındır. Suları tatlı olan gölün beslenmesi, büyük ölçüde akaçlama havzasındaki yağış ve akarsulara bağlıdır.

1993 yılında Milli park statüsüne alınan Beyşehir gölü çevresinde, göl ile doğrudan teması olan 26 yerleşme bulunmakta ve 1997 yılı itibariyle bu yerleşmelerde yaklaşık 79000 kişi yaşamaktaydı. Göldeki Mada, Çeçen, Hacı Akif, Orta, Aygır, İğdeli ve Mındıras adalarında daimi veya geçici yerleşmeler bulunmaktadır. Sözü edilen bu yerleşmelerdeki nüfusun esas geçim kaynağını hayvancılık oluşturmakla beraber tarla tarımı ve balıkçılık ta önemli birer ekonomik faaliyet durumundadır.

Araştırma sahasındaki başlıca sorunlar; göl düzeyindeki oynamalar, su kirliliği ve adaların sit alanı ilan edilmesine bağlı olarak yapılaşma ve hayvancılığın yasaklanmış olmasıdır. Halbuki bu tür sahalarda, sürdürülebilir kalkınma felsefesine uygun olarak, yasaklamak yerine, tahrip etmeden yararlanmayı sağlayacak yönetim modelleri uygulanmalıdır. Son yıllarda göl suyu kirliliği de önemli bir sorun haline gelmiştir. Bu sorunun çözümü ise, her türlü evsel ve endüstriyel atığın göle dökülmesinin önlenmesi ile mümkün olacaktır. Tatlısu balıkçılığı açısından Eğirdir gölünden sonra ülkemizin en önemli potansiyel alanı durumunda olan Beyşehir gölünde, gerek göl düzeyi değişiklikleri,gerekse su kirliliği nedeniyle önemli sorunlar baş göstermiştir. Her şeyden önce üretim azalmıştır. Hem göl ve çevresinin doğasının korunması, hem de ekonomik yararlanmanın devamı için sivil toplum örgütlerinin faaliyetlerine de ihtiyaç vardır.

Kaynakça :

- ALPEREN, B., 2001, *Beyşehir ve Tarihi*, Büyük Sistem Dershanesi Matbaası, Konya.
- ATALAY, İ., 1982, *Türkiye Jeomorfolojisine Giriş*, Ege Üni. Edb. Fak. Yay. No:9, İzmir
- BAHAR, H., 1996, *Eskiçağ Konya Araştırmaları 1*, Selçuk Üniv. Fen Edb. Fak. Konya.
- BİRİCİK, A.,S., 1982, *Beyşehir Gölü Havzasının Strüktürel ve Jeomorfolojik Etüdü* İ.Ü. Yay. No: 2867, Coğ. Enst. Yay. No: 119 İstanbul.
- EYÜPOĞLU, B., 1999, *Dünden Bugüne Beyşehir Tarihi*, Kuşak Ofset, Konya.
- İNANDIK, H., 1965, *Türkiye Gölleri (Morfolojik ve Hidrolojik Özellikleri)*, İ.Ü. Coğ. Enst. Yay. No. 44. İstanbul.
- İZBIRAK, R., 1986, *Coğrafya Terimleri Sözlüğü*, M.E. Basımevi, İstanbul.
- KONYALI, İ.H., 1991, *Abideleri ve Kitabeleri ile Beyşehir Tarihi*. Atatürk Üniv. Basımevi Erzurum
- MATVEJEVIĆ, P., 1999, *Akdeniz'in Kitabı*. Yapı Kredi Yay. İstanbul.
- SARRE, F., 1998, *Küçükasya Seyahatnamesi (1895 Yazı)*, Pera Turizm ve Tic. Yay. İstanbul

TANTOLAÇ, J., 1993, *Limnoloji (Tatlısu Bilimi)* Hatipoğlu Yay. No: 67
Ankara

Rapor ve Bültenler

Beyşehir Gölü Sorunları Raporu. Beyşehir Belediyesi, 2000, Beyşehir.

Beyşehir Gölü Sorunları ve Korunması Raporu, Beyşehir Belediyesi.1999.
Beyşehir.

Beyşehir Gölü Su Ürünleri Geliştirme Projesi .1995. Tarım ve Köy İşleri
Bakanlığı, Ankara.

D.İ.E. 1997. *Nüfus Tespiti Bülteni*.

D.M.İ. 1997. *Beyşehir Meteoroloji İstasyonu Rasat Verileri*.

D.S.İ. 2001. *4. Bölge Müdürlüğü Beyşehir Gölü Verileri*

Topraksu. 1978. *Konya Kapalı Havzası Toprakları*. Köy İşleri ve Kooperatifler
Bakanlığı Yay. No.204 Raporlar Serisi: 72 Ankara.