

İSTANBUL ÇEVRESİNDEKİ TARIM VE ORMAN ARAZİLERİNİN YAPILAŞMAYA AÇILMASINA BİR ÖRNEK: “GÖKTÜRK”

*AN EXAMPLE INVESTIGATION OF FOREST AND AGRICULTURAL AREAS
EXPOSED TO CONSTRUCTIONAL ACTIVITIES AT SURROUNDINGS OF
ISTANBUL: “GÖKTÜRK”*

*Cengiz AKBULAK **

ABSTRACT

In this paper, the subject of the fact that forest and agricultural areas at the surroundings of Istanbul were invaded by lux residential. As a key study, the Göktürk example, which is situated at the northwestern side of the Karasu River's valley, was investigated. The agricultural potential of the area where these residential were constructed attract attention to the case forests to be remained in narrow parts of vicinity of Istanbul because of the threat of settlemental activities. In addition, that the similarities between new unplanned settlements and shanty type of residents were contemplated and finally the shanty house phenomenon increasing around Göktürk was considered.

At the final phase of the study, some solutional suggestions included were presented.

GİRİŞ

Neolitik çağdan bu yana yeryüzünde tarım yapılmaktadır ve bu nedenledir ki, insan yerleşik hayata geçmiştir. Ama ne yazık ki yerleşmeler bugün, tarım alanları üzerinde önemli bir baskı unsurdurlar ve özellikle şehirleşmenin yoğun olarak yaşandığı sahalarda verimli tarım alanlarını işgal etmektedirler. Tarımsal üretimin gerçekleştirilmesini sağlayan faktörlerin en önemlisi olan toprak, aynı zamanda sanayi ve yerleşim alanı olarak da büyük değer taşır. Ancak eldeki topraklar, bu farklı kullanımlar için, yeterli genişlikte değildir ve her iki amaç için de optimum verimliliği sağlayacak şekilde planlanmamaktadır.

* İstanbul Üniversitesi, Edebiyat Fakültesi, Coğrafya Bölümü, Beşeri ve İktisadi Coğrafya Anabilim Dalı
Araştırma Görevlisi

Türkiye’de 1950’li yıllarla birlikte yaşanmaya başlayan hızlı ve plansız kentleşme, özellikle büyük şehirler çevresinde kendini göstermiş, tarım alanlarının yerleşmeler tarafından işgali had safhaya ulaşmıştır. Buradaki temel sorun, hızlı nüfus artışına bağlı olarak meydana gelen göç olgusu sonucunda, kentlere gelen büyük nüfus kütesinin barınabileceği yeterli sayıda konutun bulunmamasıdır. Bu bağlamda, ülkemizin özellikle büyük kentlerinde gecekondulaşma şeklinde kendini gösteren konut sorunu, günümüzde de önemini korumaktadır. Bununla birlikte, sorunun çözümünü güçleştiren en önemli unsur, konutun bir barınma aracı olma ötesinde yarın için bir güvence, aynı zamanda bir yatırım aracı olarak görülmesidir.

Bir taraftan plansız kentleşmenin en önemli göstergesi olan gecekondulaşma; diğer taraftan günümüzde özellikle kentteki son yeşil alanların, yine planlara kayıtsız kalınarak yerleşmeye açılması şeklinde, iki farklı yapılaşma türü ortaya çıkmaktadır. Oluşumları itibariyle çok büyük farklılıklar taşımakla birlikte, bu ikili yapılaşma türünün ortak özelliği plansızlıktır ve bu durum İstanbul’un karşı karşıya bulunduğu sorunu daha da karmaşık hale getirmektedir.

Yakın zamana kadar gelişmesini daha çok doğu – batı yönünde sürdüren İstanbul’da artık kuzeye doğru bir yönelim gözlenmektedir. Bilindiği gibi, İstanbul’daki alanları oldukça daralmış olan ormanlar ile tarım arazilerinin önemli bir bölümü kentin kuzey kesimlerine sıkışmış durumdadır. Ancak, bu kesimler de sahip oldukları özgün görünümelerini kaybetmektedir. Tarım alanları amaç dışı kullanıma maruz kalmakta, ortak kullanım gerektiren ormanlar ise lüks konutların yapımla kullanıma açılmaktadır.

“Çeşitli yöntemler denenerek, rant dönüşümüne dayalı yaklaşımlarla, bilimsellikten uzak bir tavırla, zaman içinde plana rağmen çeşitli ihlallerle, kuzey kuşağının mekansal dokusunu zedeleyen yapılaşma baskısı sürmektedir. Bu yolla bir yandan ekolojik değeri yüksek alanlar kaybedilirken, öte yandan kamu yararı göz ardı edilerek, kentin bütününe ait ortak yaşama alanları (orman alanları) özel ve bireysel çıkara hizmet sunan alanlara dönüşmektedir” (HACISALİHOĞLU, 2000). Kısaca kentin özellikle kuzey kesiminde bulunan ve kentleşme baskısından uzak kalmış olan tarım ve orman arazileri, artık yok edilme tehlikesiyle karşı karşıyadır.

İşte çalışma sahası olan Göktürk çevresi de, son yıllarda İstanbul’un özellikle kuzey kesimlerinde tarım ve orman alanlarının yapılaşmaya açılması şeklinde kendini gösteren yanlış kullanıma bir örnek oluşturması bağlamında ele alınmaya çalışılmıştır.

GÖKTÜRK'ÜN DOĞAL COĞRAFI ÖZELLİKLERİ

İstanbul İli'nin Avrupa yakasında bulunan Göktürk Beldesi, metropol alanının dışında kalmaktadır. Bütün yönlerden ormanlarla kaplı olan Göktürk, İstanbul kent merkezine yaklaşık olarak 25 km. uzaklıkta bulunmaktadır. Göktürk'ün Karadeniz kıyısına olan uzaklığı ise 17 km. dir.

Göktürk çevresinin genel topografik manzarasını, hafif engebeli bir arazi olarak nitelendirmek mümkündür. Ancak yer yer kuvvetli eğim değerlerine sahip, aralarında vadi ve sel yataklarının bulunduğu sırtlara da rastlanmaktadır. Göktürk çevresindeki yüzey şekillerinde ani yükselti değişimleri görülmemektedir. Çalışma sahasındaki en yüksek nokta 149 m. ile Kuyularbarakası Tepesi'dir ve Göktürk belde merkezinin yaklaşık 4 km. kuzeyinde bulunmaktadır. Paleozoik temel üzerinde yer alan yumuşak ve gevşek dolgunun aşındırılması sonucu hafif eğim gösteren sırtlar oluşmuştur (Kemerbaşı Sırtı, Buzakçardak Sırtı gibi). Akarsular ise, sahip oldukları su kütlesi ile oransız sayılabilecek ölçüde alüvyal vadi tabanları oluşturmuşlardır.



Foto1: Dar alanlara sıkışmış olmakla birlikte, yörede bugün yer yer tarım yapılan araziler de bulunmaktadır.

Eski adı Petnahor olan ve 1958 yılında ismi Göktürk olarak değiştirilen yerleşme, Karasu Deresi vadisinin kuzey kesiminde, hafif eğimli bir sahada kurulmuştur. Böylece, hemen güneyinde uzanan ve Karasu Deresi tarafından

meydana getirilmiş bulunan alüvyal tabanlı ovayı tarımsal faaliyetlerde kullanma imkanı bulmuştur. Ancak, son birkaç yılda kurulan yeni konutlar, Göktürk'ün en önemli ekonomik faaliyetinin yürütüldüğü bu tarımsal arazilerde gelişme göstermiş ve buradaki zirai faaliyetler hemen hemen durma noktasına gelmiştir.

GÖKTÜRK'ÜN NÜFUS ÖZELLİKLERİ

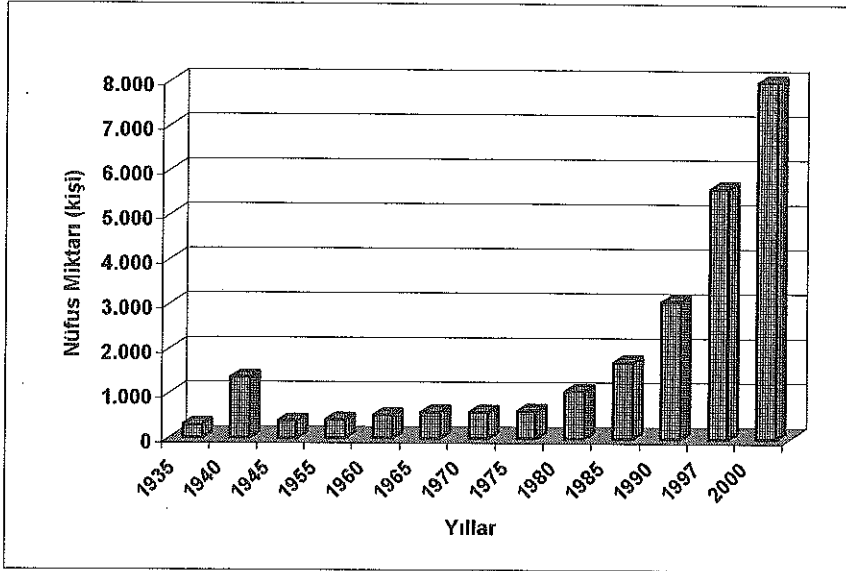
Göktürk, çevresinde bulunan diğer köylere göre daha fazla nüfus barındırış ve daha hızlı bir büyüme göstermiştir. Verimli topraklara sahip olması nedeniyle tarımsal üretimin yüksekliği, hayvancılığa uygun koşulların bulunması; günümüzde önemini yitirmiş olmakla birlikte, kömür çıkarımı ve taşınması şeklinde yürütülen madencilik faaliyeti, sahanın nüfuslanmasında rol oynayan başlıca unsurlardır.

Tablo 1: Göktürk'te nüfusun yıllara göre değişimi

VERİ	Y I L L A R													
	1935	1940	1945	1955	1960	1965	1970	1975	1980	1985	1990	1997	2000 *	
NÜFUS	301	1362	386	417	511	581	579	614	1054	1705	3068	5609	8000	

* 2000 yılına ait nüfus verisi Göktürk Belediyesi'nden alınmıştır.

Aşağıdaki grafikten de anlaşılacağı gibi, Göktürk'ün nüfusu 1975 yılına kadar olan devrede, düşük oranlarda artış göstermiştir. Ancak, bu dönem içinde 1940 yılında yapılan nüfus sayımında, yerleşmenin nüfusunun 301'den 1.362'ye yükseldiği görülmektedir. Bunun sebebi, yaklaşan II. Dünya Savaşından dolayı asker sayısında meydana gelen artıştır.



Grafik 1: Yıllara göre Göktürk'ün nüfusundaki değişim (Kaynak DİE).

1970'lerin ortalarından itibaren Göktürk'ün nüfus miktarında hızlı bir artış başlamıştır. Elbette ki bu nüfusun büyük bir bölümü göç ile gelmiştir. Nüfus artışı hızlanarak günümüze kadar devam etmiştir. 2000 yılında yapılan ve sonuçları henüz kesinleşmemiş olan genel nüfus sayımına göre, yerleşmenin nüfusu 8.000'i aşmış, bugün ise 10.000'e yaklaşmıştır. Ancak daha da önemlisi, Göktürk çevresinde yapımı devam eden sitelerin tamamlanmasıyla, buradaki nüfusun 30.000'i aşacak olması gerçeğidir. Nüfusun artmasına koşul olarak mesken sayısının artması, genellikle karşılaşılan kaçınılmaz bir olgudur. Ancak Göktürk'te farklı bir durum söz konusudur. Şöyle ki; burada yapımı devam eden binaların tamamlanması sonucunda nüfus miktarında çok büyük bir artış meydana gelecektir. Yani hızlı konutlaşma nüfus artışının nedeni olacaktır.

Birkaç yıl öncesine kadar, Göktürk'teki nüfusun önemli bir bölümü tarımsal faaliyetlerde istihdam olanağı bulmaktayken, bir bölümü de hayvancılık ile uğraşmaktaydı. Yerleşmedeki aktif nüfusun kalan kısmı ise Göktürk çevresindeki birkaç sanayi kuruluşu ile İstanbul'daki işyerlerinde çalışmaktaydı. Ancak, 1994 yılından itibaren, yukarıda aktarmaya çalıştığımız durum hızlı bir şekilde değişmeye başlamıştır.

Göktürk'te tarımsal faaliyetler, tarım yapılacak arazinin amaç dışı kullanılmasından dolayı tükenme noktasına yaklaşmıştır. Önceleri Göktürk çevresinde yetiştirilen ürünler, İstanbul'un hemen her tarafına gönderilmekteydi ve bu saha özellikle sebze yetiştiriciliğinde önemli bir yere sahipti. Ancak,

sahanın sahip olduğu bu potansiyel göz ardı edilmiş ve verimli toprakların yerleşmeye açılmasına göz yumulmuştur.

Geçmişte yerleşmenin ekonomik yaşamında tarımla birlikte en önemli rolü oynayan hayvancılık ise dar alanlara sıkışmıştır. Böylece, 1990'lara kadar 5.000'i bulan büyükbaş hayvan sayısı, bugün 600-700'e kadar gerilemiştir. Çalışma sahamızda, hayvancılık ile uğraşan kişilerle yaptığımız görüşmelerden, hem Türkiye genelinde hayvancılık adına yaşanan olumsuzluklar nedeniyle – yem fiyatlarının hızla yükselmesine karşın hayvansal ürünlerin fiyatlarının düşük kalması, mezbaha sayısının azalmasından dolayı hayvan kesiminin güçleşmesi vb.– hem de Göktürk yerleşmesinin belde olmasından sonra hayvancılığın yapılmaması yönündeki baskılar nedeniyle, yakın gelecekte hayvancılığın tamamen bitebileceği izlenimini edindik. Zaten hayvancılık bugün, birkaç orta büyüklükteki işletme ile daha çok kendi ihtiyaçlarını karşılamaya yönelik olarak bazı aileler tarafından sürdürülmektedir. Hayvancılık yapılan sahaların yakın çevresinde kurulan yeni meskenler, bu gibi işletmeleri adeta hapsedmektedir. Dahası, buradaki işletmelere, yeni kurulan yerleşim alanlarını rahatsız ettiği belirtilerek, faaliyetlerine son vermeleri yönünde bir baskı yapılmaktadır. Bu nedenle hayvancılıkla uğraşan kişi sayısı hızla azalmaktadır.

Göktürk'teki sanayi işletmeleri de faaliyetlerini durdurma noktasına gelmiştir. Bu tesislerin yer aldığı saha, son yıllardaki gelişmelerden dolayı sadece yerleşme alanı olarak planlandığı için, belde halkının faaliyet alanı olma özelliğini giderek kaybetmiştir. İki yıl öncesine kadar boya, İplik ve reçine üretiminin yapıldığı sanayi tesisleri artık kapanmış durumdadır. Beldede bugün sanayi alanında sadece iki içme suyu tesisinin faaliyetini sürdürebildiğini görmekteyiz.

Ayrıca yakın yıllara kadar kömür çıkarımı ve taşınması şeklinde yöre insanı için istihdam olanağı sağlayan madencilik sektörü, İstanbul'da linyit kullanımının yasaklanması sebebiyle, artık bir iş alanı olma özelliğini kaybetmiştir.



Foto 2: Birkaç yıl öncesine kadar yöre ekonomisinde önemli bir rol oynayan hayvancılık, günümüzde tükenme noktasına gelmiştir.

Yukarıda değinilen nedenlerle ekonomik faaliyetlerini yitirme noktasına gelmiş olan sahada, bugün için nüfusun geçimini nasıl sağladığı sorusu akla gelmektedir. Bu sorunun cevabı aynı zamanda bölgede yaşanan değişimi de kuşkusuz ortaya koyacaktır. Şöyle ki; bugün Göktürk'te çalışan nüfusun önemli bir bölümü, yerleşim çevresinde yoğun bir şekilde sürdürülen inşaatlarda çalışma olanağı bulmuş, diğer bölümü ise 1994 yılında kurulmaya başlanan ve yörenin değişmesinde baş rolü oynayan *Kemer Country*'de istihdam edilmiştir. Gerçekten, bugün Göktürk'ün çeşitli kesimlerinde sürdürülmekte olan site, konak, villa gibi konutların inşaatında birçok insan çalışmaktadır. Bu yoğun yapılaşmanın önümüzdeki birkaç yıl boyunca da devam edeceği düşünülmektedir. Çünkü birçok konutun yapımı devam ederken, çok sayıda inşaat da henüz başlangıç aşamasındadır. Ancak, bu iş alanının sürekli olacağını söylemek olanaksızdır. Bu nedenle, yörede bugün için önemli bir istihdam alanı durumundaki inşaat işlerinin tamamlanmasıyla birlikte, işsizlik sorunuyla karşılaşılması muhtemeldir.

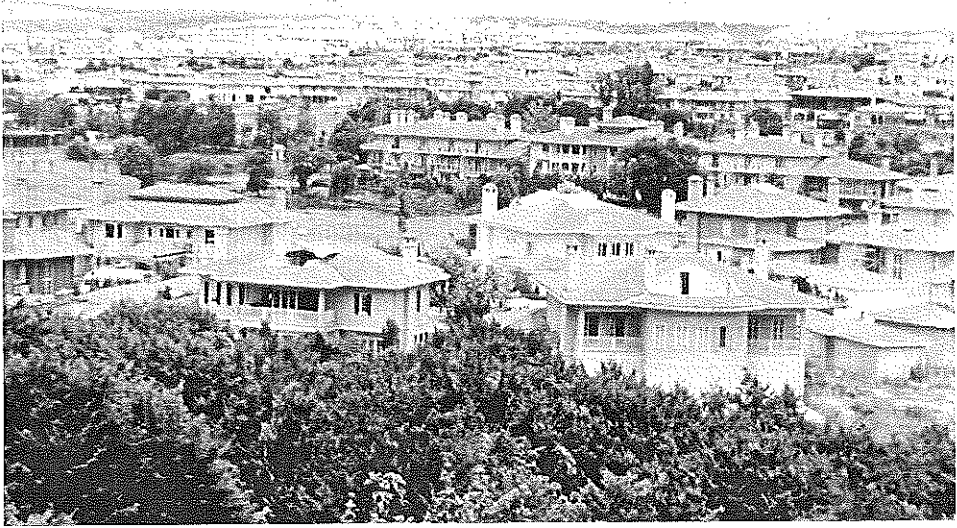


Foto 3: Göktürk çevresindeki hızlı yapılaşma, orman alanları ve tarım alanlarını işgal ederek bugün de sürmektedir.

GÖKTÜRK ÇEVRESİNDEKİ YENİ YERLEŞME ALANLARI

Göktürk çevresinde son yıllarda yaşanan büyük değişim, bu sahada kurulan “Kemer Country” ile başlamıştır. Göktürk Belediyesi imar planı sınırları içindeki payı 1/3 olan ama plan sınırları dışında, kuzeye doğru Orman Bakanlığı’ndan kiralanmış orman alanı ile hemen hemen Göktürk plan sınırları kadar bir sahaya yayılmış bulunan Kemer Country, bir bahçe-kent projesidir. Yapımına 1994 yılında başlanan ve genellikle üst gelir seviyesine yönelik olarak hazırlanmış olan proje, 4 değişik bölümde sürdürülmektedir. Bugün projenin önemli bir bölümü tamamlanmıştır.

“Ana yerleşim alanı 1200 dönüm, planlanan orman alanı 2068 dönüm olan projenin toplam alanı 3268 dönümdür. Proje kapsamında kullanılan sahanın yaklaşık olarak %37’si Göktürk Belediyesi’nden alınmış, %63’ise Orman Bakanlığı’ndan kiralanmıştır” (GÖKTÜRK HABİTAT PROJESİ, 1996).

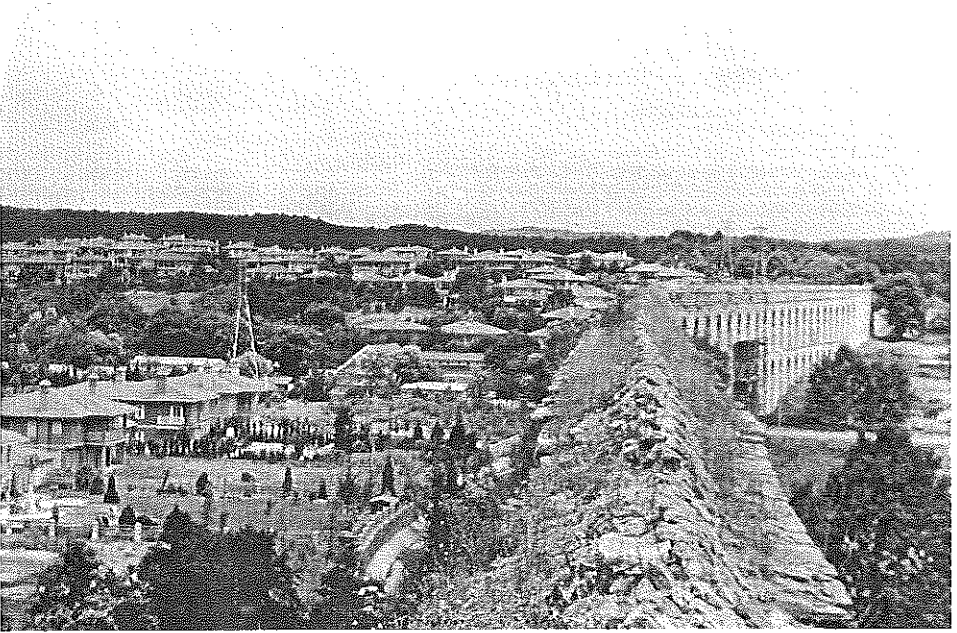


Foto 4: Göktürk'ün doğusunda bulunan Uzunkemer, yeni kurulan yerleşim ünitelerinin sınırını oluşturmaktadır. Kemerin doğusunda kalan kesim özgün görünümünü korurken, batı kesimde yapılaşma devam etmektedir.

Herhangi bir yerleşmede yaşanabilirliğin birinci boyutu insanın beden ve akıl sağlığı için gerekli koşulların bulunmasıdır. Yaşayanlara yeterli ve sağlıklı su, temiz hava sağlanmasından, atıkların sağlık koşullarına uygun uzaklaştırılmasına, güvenliğe, insanların gürültüye karşı korunmasına kadar nesnel olarak temellendirilebilen pek çok öğeyi Kemer Country'de görmek mümkündür. Proje bu yönüyle burada yaşayacak olan insanlar için mükemmel bir şekilde planlamıştır. Ancak, Kemer Country'nin kendi içinde taşıdığı bu olumlu özelliklerine karşın, kurulduğu alanda meydana getirdiği değişikliklerin aynı yönde olduğunu söylemek mümkün değildir. Projenin kuruluş yeri olarak verimli tarım toprakları ve orman arazisi seçilmiştir. Bu bağlamda olaya coğrafi açıdan baktığımız zaman, özellikle tarımsal açıdan son derece elverişli koşullara sahip olan toprakların, yerleşmeye açılmak suretiyle yanlış bir şekilde kullanıldığını görmekteyiz.

Diğer taraftan, proje kapsamında orman içinde yapılan "bungalov" tipi evler ağaç tahribatına sebep olmaktadır. Daha önce de bahsedildiği gibi projenin yürütüldüğü alanın önemli bir bölümü Orman Bakanlığı'ndan kiralanmıştır. Orman Bakanlığı, Turizm Bakanlığı ve Maliye Bakanlığı ile projeyi yürüten firma arasında yapılan anlaşmada, kiralanın bu sahanın turizm amaçlı kullanılacağı yönünde karara varılmıştır. Yani bu sahanın kamuya açık olması

gerekmektedir. Ancak ne yazık ki bu anlaşmaya uyulmamış ve orman içinde "bungalov" tipi evler yapılmış ve bu evler, oldukça yüksek fiyatlarla satışa sunulmuştur. Devletten 1991'de 49 yıllığına kiralanmış olan orman arazisinde bugüne kadar 165 adet orman evi inşa edilmiştir. Bir anlamda orman, yer yer özel mülkiyete devredilerek bireysel kullanıma açılmaktadır. Bu kullanım Anayasa'nın 163.* maddesindeki hükümle büyük ölçüde bağdaşmamaktadır. Bununla birlikte evlerin yapımı sırasında çok miktarda ağaç kesilmektedir. Bir orman evinin kapladığı alanın ortalama 220 metrekare olduğu düşünülürse ve ayrıca bu evin çevresinde yaklaşık olarak 2 dönümlük alanın, kullanıcının istekleri doğrultusunda düzenlendiği göz önünde bulundurulursa, yapılan ağaç kıyımının hangi boyutlarda olduğu ortaya çıkacaktır.

Göktürk çevresindeki bir başka değişimi de yerleşmenin yakın çevresinde yapımı devam eden konutlar meydana getirmektedir. Özellikle 1997 yılından sonra hız kazanan bu yapılaşma, günümüzde de sürmektedir. Bugün Göktürk çevresinde, 20 civarında inşaat firması konut yapımında bulunmaktadır ve bunların bir bölümü Türkiye çapında tanınmış firmalardır. Ne yazık ki bu yeni yerleşim alanları, tarımsal açıdan büyük önem taşıyan verimli topraklar üzerinde kurulmaktadır.

Çalışma sahamızda önemli diğer bir değişim unsuru da, 2000 yılında ulaşım açılan ve Göktürk'ü TEM otoyoluna bağlayan yeni karayoludur. "Ülkemizde özel otomobil sahipliğinin gelişmesiyle birlikte, kentlin çevresini oluşturan gecekondu alanları aşılıp, merkeze daha uzak konumlarda, yüksek ve orta gelirli grupların konut alt kentleri oluşmaya başlamıştır (TÜRKİYE ULUSAL KOMİTESİ, 1995). Çalışma sahamızda kurulmakta olan konutlar, bu şekildeki bir gelişmenin başlangıç aşamasını oluşturmaktadır. Özellikle yeni karayolunun yapılması, İstanbul'un merkezi iş alanlarına ulaşımı kolaylaştırmıştır. Böylece Göktürk ve çevresi daha fazla insan tarafından tercih

*

Madde 169: Devlet, ormanların korunması ve sahalarının genişletilmesi için gerekli kanunları koyar ve tedbirleri alır. Yanan ormanların yerinde yeni orman yetiştirilir, bu yerlerde başka çeşit tarım ve hayvancılık yapılamaz. Bütün ormanların gözetimi Devlete aittir.

Devlet ormanlarının mülkiyeti devrolunamaz, Devlet ormanları kanuna göre, Devletçe yönetilir ve işletilir. Bu ormanlar zamanlaşımı ile mülk edinilemez ve kamu yararı dışında irtifak hakkına konu olamaz.

Ormanlara zarar verebilecek hiçbir faaliyet ve eyleme müsaade edilemez. Ormanların tahrip edilmesine yol açan siyasi propaganda yapılamaz; münhasıran orman suçları için genel ve özel af çıkarılamaz. Ormanları yakmak, ormanı yok etmek veya daraltmak amacıyla işlenen suçlar genel ve özel af kapsamına alınmaz.

Orman olarak muhafazasında bilim ve fen bakımından hiçbir yarar görülmemeyen, aksine tarım alanlarına dönüştürülmesinde kesin yarar olduğu tespit edilen yerler ile 31.12.1981 tarihinden önce bilim ve fen bakımından orman niteliğini tam olarak kaybetmiş olan tarla, bağ, meyvelik, zeytinlik gibi çeşitli tarım alanlarında veya hayvancılıkta kullanılmasında yarar olduğu tespit edilen araziler, şehir, kasaba ve köy yapılarının toplu olarak bulunduğu yerler dışında, orman sınırlarında daraltma yapılamaz.

edilir hale gelmiştir. Önümüzdeki yıllarda bu sahada yukarıda bahsedilen sebeple, aşırı bir nüfus artışı ve konut yapımının meydana gelmesi muhtemeldir.

Bütün bu uygulamalarda kuşkusuz şu soru akla gelmektedir. Proje yeri olarak neden Göktürk seçilmiştir ve bu seçimde arazi kullanım kabiliyetleri ne derece göz önünde tutulmuştur?

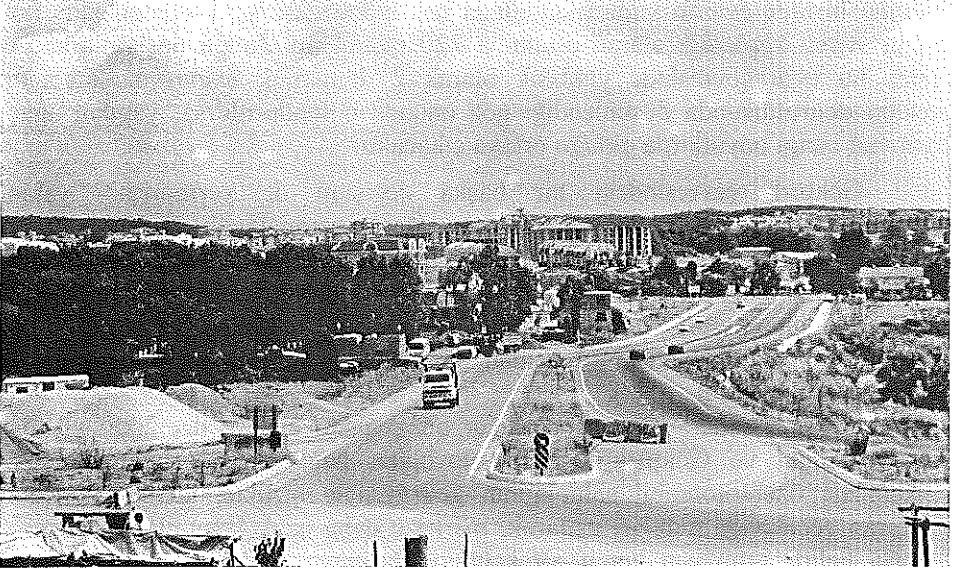
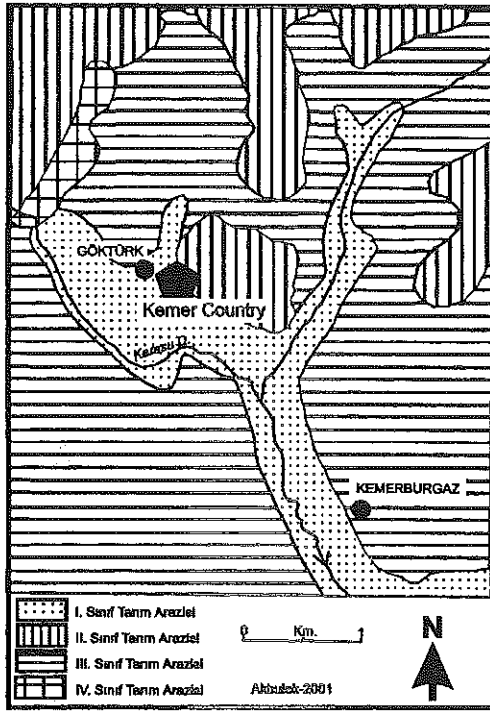


Foto 5: Göktürk'ü TEM otoyoluna bağlayan ve 2000 yılında faaliyete geçen yeni karayolu yöredeki değişimi hızlandırmıştır.

Göktürk'ün projenin uygulama sahası olarak seçilmesinde en önemli etken, bu çevrenin el değmemiş bir doğa parçası olmasının etkisi büyüktür. İstanbul Metropolü'nün dışında kalan ve kentin yoğun baskısından kurtulmuş olan mekanın doğal görünümü, günümüze kadar bozulmadan ulaşabilmiştir. Böylece, İstanbul'un merkezi iş alanlarına bu kadar yakın olmasına karşın, özgün yapısını yitirmemiş olan Göktürk ve yakın çevresi, projeyi yürüten firma için bulunmaz bir fırsat olmuştur. Göktürk çevresinin bu niteliğini korumasında, Hasdal'da bulunan askeri birliğin önemi büyüktür. Çünkü, askeri birliğin yayıldığı Kemerburgaz ve dolayısıyla Göktürk ile İstanbul Metropolü arasında adeta bir tampon bölge işlevi görmektedir.



Şekil 2: Göktürk çevresinin kullanım kabiliyetleri haritası (Kaynak: Topraksu)

Göktürk ve civarının bakir kalmasının bir başka nedeni de daha önce Kemerburgaz'ın yaklaşık olarak 4 km. doğusunda bulunan ve İstanbul'un katı atıklarının önemli bir bölümünün boşaltıldığı bir çöplüğün varlığıdır. Bu çöplük, yaydığı kötü koku ve patlama tehlikesinden dolayı, yakın çevresindeki yerleşmenin gelişimini bir nebze de olsa engellemiştir. Ancak, buradaki çöplük 1997 yılından beri kullanılmamaktadır ve dolayısıyla geçmişte yerleşmeler için taşıdığı elverişsiz koşullar, bugün hemen hemen yok olmuştur.

Projenin bu sahada sürdürülmesinde, Göktürk'ün bir belde belediyesi olmasının da etkisi bulunmaktadır. Önceleri Eyüp ilçesine ve dolayısıyla İstanbul Büyükşehir Belediye Başkanlığı'na bağlı bir köy olan Göktürk'te, herhangi bir konut yapımı için, idari mekanizma bünyesinde çok uzun bürokratik işlemler gerekirken, bugün sadece Göktürk Belediyesi'nin izni yeterli olmaktadır.

YER SEÇİMİNİN TOPRAKLARIN KULLANIM KABİLİYETLERİ AÇISINDAN DEĞERLENDİRİLMESİ

Kullanım kabiliyetleri açısından yer seçiminin doğru yapıp yapılmadığını ortaya koyulması için Göktürk çevresi topraklarının kullanım kabiliyetlerini gösteren haritayı incelemek yerinde olacaktır. Şekil 2 de de görüldüğü gibi Kemer Country I. ve II. sınıf araziler üzerinde kurulmuştur. Bilindiği gibi I. sınıf araziler -mutlak tarım arazileri - her ne şekilde olursa olsun tarımsal amaçlı kullanım gerektiren topraklardan oluşurken, II. sınıf tarım arazileri de ülke ekonomisinde önemli yeri olan tahıl ve her tür endüstri bitkisi yetiştirmeye uygun arazileri oluşturmaktadır. Yurdumuzda görülen nüfus artışına paralel olarak tarım ürünleri ihtiyacı da devamlı büyümektedir. Artan tarım ürünleri ihtiyacının karşılanması için,* üretim ortamı olan toprağın korunması ve tarımsal kabiliyetlerine uygun olarak kullanılması gerekmektedir. Bu tür uygun kullanımı Göktürk çevresinde görmek mümkün değildir. Bu kapsamda, sahada kurulan yeni yerleşim birimlerinin yer seçiminin, toprakların doğru şekilde değerlendirilmesi gerekliliğine ters düştüğü anlaşılmaktadır.

Tablo 2: Göktürk çevresinde 1987 – 2001 yılları arasında arazi kullanımındaki değişim*

Kullanım Şekli	1987 (da)	2001 (da)	Değişim (%)
Orman	5898,9	3518,3	-40,36
Tarım	2866,6	1095,5	-61,78
Gölet	119,4	140,5	17,67
Yerleşim	187,6	1561,1	732,14
Devlet Fidanlığı	115,9	115,9	--
Mezarlık	18,2	18,2	--
Sanayi	12,6	6,3	-50
Orman Evleri	--	2013	--
Kömür Ocağı	368,7	--	-100
Kullanılmayan Alan	--	368,7	--
Kemer Country	--	1200	--

* 1987 ve 1996 yıllarına ait hava fotoları ile 2001 yılında gerçekleştirilen arazi gözlemleri esnasında derlenen verilere dayanılarak hazırlanmıştır.

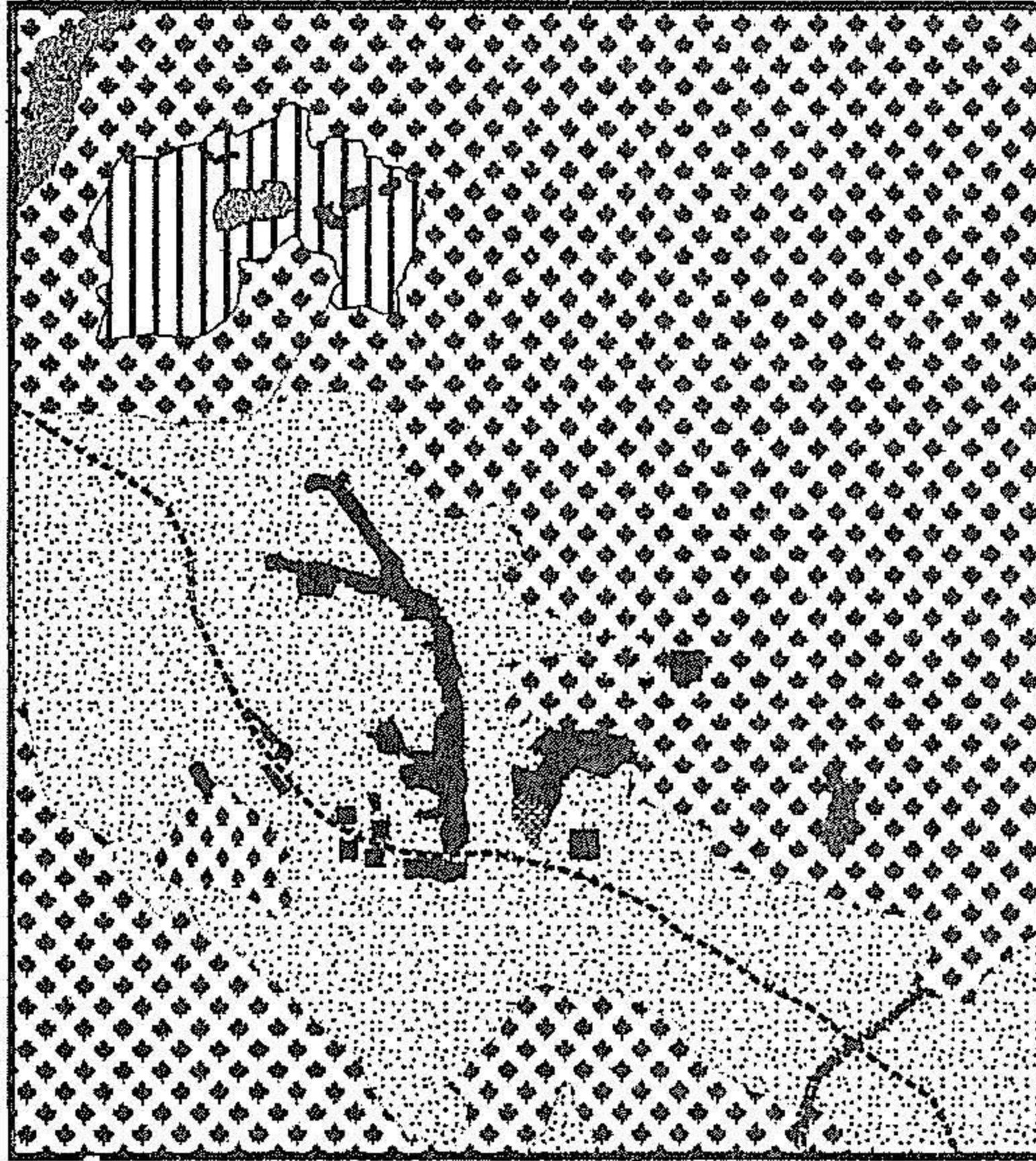


Foto 6: Önceleri Göktürk Belde Merkezi'nin batısındaki D.S.İ. barajına bağlı kanallar yardımıyla, sulamalı tarımda kullanılan verimli topraklar üzerinde, bugün yeni konutlar inşa edilmektedir.

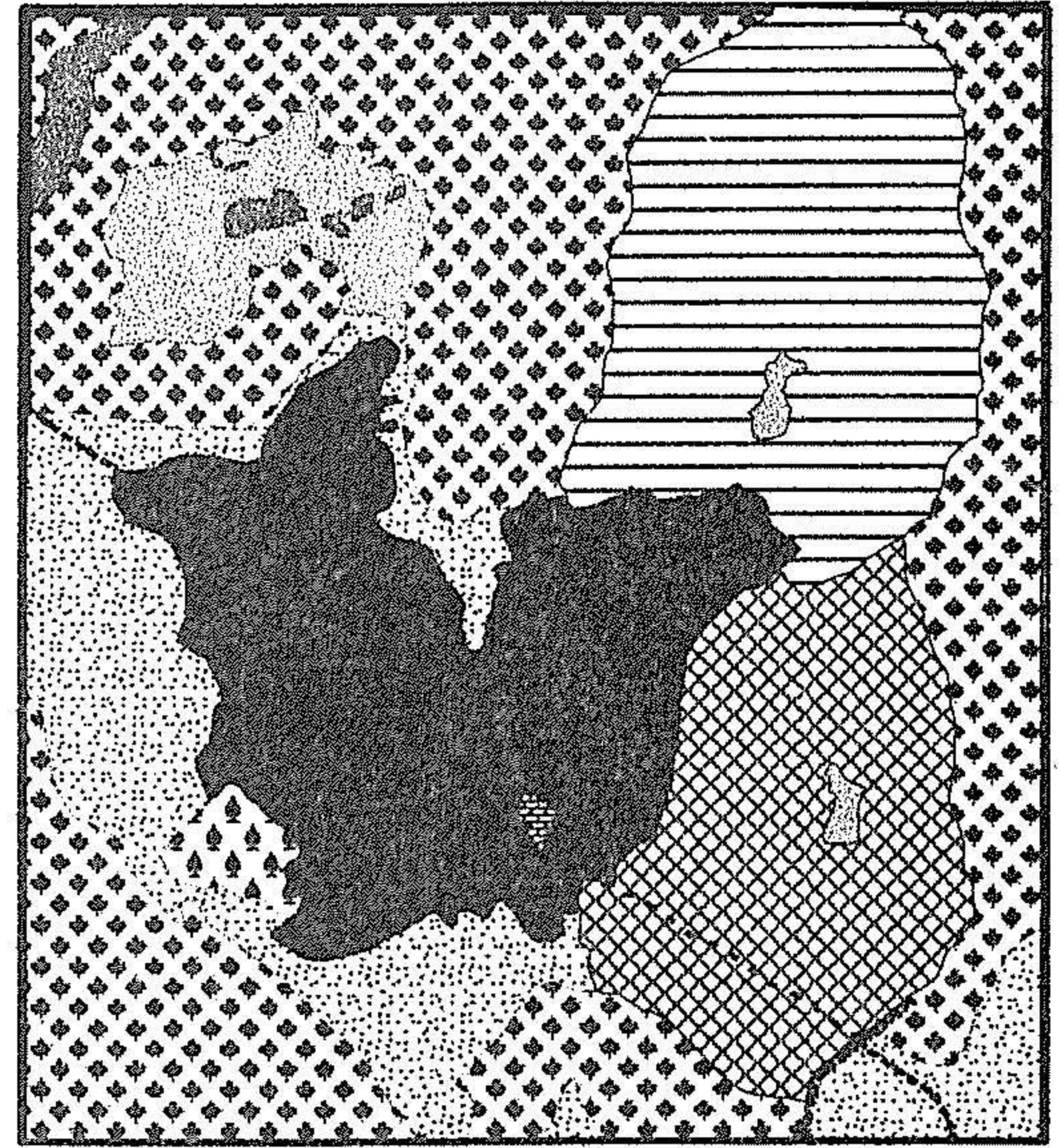
Kemer Country'nin kurulduğu sahanın önemli bir bölümünün orman arazilerinden meydana geldiği daha önce de belirtilmişti. Projenin orman alanları üzerinde yayılan bu bölümünde "bungalov" tipi evler inşa edilmiş ve bu nedenle çok sayıda ağaç kesilmiştir. Bir kamu malı olan ormanların bu şekilde kullanılması ve yapılan orman evlerinden dolayı yer yer özel mülkiyete devredilmesi, sahip olunan kaynakların korunması ve topluma açık olması gereğine uygunluk göstermemektedir.

Gerek Kemer Country, gerekse Göktürk çevresindeki diğer yeni yerleşim birimleri, tarım ve orman arazileri üzerinde kurulmuştur. Şekil 3 ve Tablo 2'de gösterildiği gibi, Göktürk çevresinde tarım ve orman alanları aleyhinde büyük bir değişim yaşanmaktadır. 1987 yılından 2001 yılına gelindiğinde tarım alanlarında % 61, orman arazisinde ise % 40 oranında bir daralma meydana gelmiştir. Buna karşın, yerleşim alanlarında % 700'ü aşan bir genişleme olmuştur. Bu mekanda 1200 dekarlık bir arazi üzerinde kurulan Kemer Country'nin ve orman içinde yapılan evlerin kapladığı alan da göz

1987 Yılındaki Arazi Kullanımı



2001 Yılındaki Arazi Kullanımı



Bu harita 1987 ve 1996 yıllarına ait hava fotoğrafları ile arazide yapılan gözlemlerden faydalanılarak oluşturulmuştur.

AKBULAK, 2002

Şekil 3 : Göktürk Çevresinde 1987 - 2001 Yılları Arasında Arazi Kullanımındaki Değişim

önünde tutulursa, yerleşim alanlarının hızla büyümesi şeklinde gerçekleşen bu değişimin boyutları daha net bir şekilde anlaşılacaktır.

Çalışma sahasında arazi kullanımında yaşanan bir diğer değişim ise 1987 yılında kömür ocağı olarak değerlendirilen 368,7 dekarlık bir sahanın, 2001 yılındaki bölünüşe göre terkedilmiş arazi sıfatını almış olmasıdır. Ayrıca Göktürk'teki sanayi tesislerinin büyük bölümü faaliyetlerini durdurduğu için sanayi alanlarında belirtilen dönemde bir daralma gerçekleşmiş ve 1987 yılında 12,6 dekar olan sanayi alanları %50 oranında küçülerek 2001 yılında 6,3 dekara gerilemiştir. Diğer taraftan çalışma sahasındaki göletlerin kapladığı alan 1987 yılında 119,4 dekar iken, 2001 yılında % 17'lik bir artışla 140,5 dekar olmuştur. Bu genişlemenin sebebi, Kemer Country içinde rekreasyon amaçlı yeni bir göletin oluşturulmasıdır.



Foto 7: Göktürk yerleşmesinin güneybatısında bulunan Devlet Fidanlığı sahası yapılaşmadan korunmuştur.

SONUÇ VE ÖNERİLER

Günümüzde hızlı kentleşmenin farklı bir boyutunu, özellikle büyük kentlerin çevresinde, tarım ve orman arazileri üzerinde yapılan lüks konutlar meydana getirmektedir. Bu lüks konutların yapımı, tarım alanları ve ormanların sıkıştığı son mekan olan, İstanbul'un özellikle kuzey kesimlerinde sürdürülmektedir. Çalışma sahası olarak seçilen Göktürk ve çevresi de

İstanbul'daki bu tip alanlara örnek olarak ele alınmış ve aşağıdaki sonuçlara ulaşılmıştır:

Göktürk ve çevresinde, 1994 yılından itibaren büyük bir değişim yaşanmaya başlamıştır. Bu değişimde en önemli rolü, daha önce köy olan Göktürk'ün belde kimliğini kazanması ve Kemer Country'nin Göktürk çevresini yerleşim alanı olarak seçmesi oynamıştır. Aynı zamanda 2000 yılında faaliyete geçen ve Göktürk'ü TEM Otoyolu'na bağlayan yeni karayolu, bu sahadaki değişimi hızlandırmıştır.

Göktürk çevresi yerleşim yeri olarak planlanması, tarımsal faaliyetleri oldukça geriletmiş, hayvancılık ise bitme noktasına gelmiştir. Bunun yanında Göktürk çevresinde üretim yapan sanayi tesislerinin çoğu kapatılmıştır.

Bu mekanda faaliyet gösteren "Kemer Golf Kulübü" ve "Kemer Atlı Spor Kulübü"nin gerçekleştirdiği organizasyonlar, hem sahaya canlılık kazandırmakta, hem de ulusal ve uluslararası platformda turizme katkıda bulunmaktadır. Ayrıca Kemer Country, belde nüfusuna önemli bir istihdam olanağı sağlamaktadır.

Belde çevresindeki yeni yerleşim birimlerinin inşaatında önemli miktarda işçi çalışmaktadır. Bu olumlu bir gelişmedir, ancak; inşaatların tamamlanmasıyla birlikte bu birimlerde çalışan nüfus işsizlik sorunuyla karşı karşıya kalabilir.

Özellikle ülkemizdeki büyük kentler çevresinde yoğunluk gösteren ve inceleme alanının da bir örneğini oluşturduğu bu tip yanlış uygulamaların önüne geçmek ya da zararlarını en aza indirmek için aşağıdaki önerilerde bulunulabilir:

- Ülke genelinde, öncelikli olarak tarıma ayrılması gereken I., II., III. ve IV sınıf arazilerin; sanayi, şehirleşme ve turizm gibi tarım dışı amaçlarla kullanılmasını engelleyici yasal ve ekonomik önlemler kesinlikle alınmalıdır. Bu amaçla, 11 Mart 1989 tarih ve 20105 sayılı Resmî Gazetede yayınlanan, "*Tarım Alanlarının Tarım Dışı Gaye ile Kullanılmasına Dair Yönetmelik*" yeniden düzenlenmelidir.
- Ülkemizde daha çok büyük kentler çevresinde, konut yapımı şeklinde kendini gösteren orman yağmasını önlemenin bir yolu mutlaka bulunmalıdır. Bu bağlamda demokratik yollardan hareketle Parlamento üzerinde baskı oluşturularak, ormanlarımızın yağma edilmesine imkan veren yönetmelik boşlukları doldurularak, uygulanmadaki istismarlar önlenmelidir.
- Devletten turizm amaçlı olarak kiralanan ormanların, amacına uygun şekilde kullanılmasının sağlanması için, denetimler yapılmalı ve gereken yasal önlemler alınmalıdır.

- Yapılaşmanın, Göktürk çevresindeki yeni yerleşmelerin adeta sınırını oluşturan kemerin (Uzunkemer) doğusuna sıçraması önlenmelidir. Çünkü kemerin doğusunda kalan kesim, sahada tarım yapılan son arazileri oluşturmaktadır.
- Göktürk Belediyesi ile hazine arazilerinin sınırları kesin olarak tespit edilmeli ve imar izni olmayan sahalarda, özellikle de hazine arazileri üzerinde yapılaşmalar önlenmelidir.
- Sonuç olarak, ülkemizdeki tarım ve orman arazilerini korumak için, öncelikle mevcut yasalara işlerlik kazandırılmalıdır. Bunun yanında, gerekli bilimsel çalışmalar yapıldıktan sonra, toprakların sahip olduğu niteliklerden optimal ölçüde faydalanılacak bütüncül planlamalar yapılmalı ve bu planlar gerekirse yeni yasalarla desteklenerek eksiksiz biçimde uygulanmalıdır.

KAYNAKÇA

- AYANOĞLU, S., 1994, "Kent Ormanlarının Hukuksal Sorunları", *İ.Ü. Orman Fakültesi Dergisi* Seri B, Cilt 44, Sayı 3-4, s.77-88, İstanbul.
- Ç.E.D. PLANLAMA GENEL MÜDÜRLÜĞÜ ÇEVRE ENVENTERİ DAİRESİ, 1997, *Türkiye Çevre Atlası - 96*, İstanbul.
- EKİZOĞLU, A., 1991, "Kentleşme Orman ve İlişkisi", *İ.Ü. Orman Fakültesi Dergisi*, Cilt 41, Sayı 1-2, s.73-78, İstanbul.
- EREL, L., 1997, "Trakya'da Kır- Şehir ve Kıyı Yerleşmelerinin Nüfus Özellikleri (1935- 1990)", *Türk Coğrafya Dergisi*, Sayı 32, s. 35-56, İstanbul.
- GÖKTÜRK BELDESİ GÜZELLEŞTİRME VE KORUMA DERNEĞİ, 1996, *Göktürk 2000 Projesi*, İstanbul.
- GÖRECELİOĞLU, E., 1995, "Ekosistem, Kent ve Çevre", *İ.Ü. Orman Fakültesi Dergisi*, Seri B, Cilt 45, Sayı 3-4, s.5-14, İstanbul.
- GÖZENÇ, S., 1977, "Arazi Kullanılması ve Değerlendirilmesinin Coğrafi Yönden Tetkiki", *İ.Ü. Coğrafya Enstitüsü Dergisi*, Sayı 20-21, s.169-180, İstanbul.
- HACISALİHOĞLU, İ.Y., 2000, "Küreselleşme Mekansal Etkileri ve İstanbul", Akademik Düzey Yayınları, İstanbul.
- KELEŞ, R., 1990, "Kentleşme Politikası", İmge Kitabevi, Ankara.

İSTANBUL ÇEVRESİNDEKİ TARIM VE ORMAN ARAZİLERİNİN YAPILAŞMAYA 97
AÇILMASINA BİR ÖRNEK: GÖKTÜRK

- KONGAR, E., 1999, “21. Yüzyılda Türkiye”, (23. Basım) Remzi Kitabevi, İstanbul.
- SARGIN, S., 1998, “Şehirlerin Mekansal Gelişiminin Tarım Alanları Üzerindeki Etkilerinin Örnek Şehirlerde İncelenmesi”, Yayınlanmamış Doktora Tezi, İ.Ü. Sosyal Bilimler Enstitüsü. İstanbul.
- SERGÜN, Ü., 1977, “Türkiye’de Nüfus Artışı ve Sorunları”, *İ.Ü. Coğrafya Enstitüsü Dergisi*, Sayı 20-21, s. 211-222. İstanbul.
- T.C. BAŞBAKANLIK DEVLET İSTATİSTİK ENST. “Genel Nüfus Sayımları”, Ankara.
- T.C. BAŞBAKANLIK DEVLET PLANLAMA TEŞKİLATI, 1969, *Şehirleşme Sorunları*, Özel İhtisas Komisyon Raporu, Ankara.
- TOPRAK SU GENEL MÜDÜRLÜĞÜ, 1992, *Toprak – Su Bülteni*, Sayı 35-36, s.5, Ankara.
- TUNÇDİLEK, N., 1985, “Türkiye’de Relief Şekilleri ve Arazi Kullanımı”, İ.Ü. Deniz Bil. ve Coğrafya Ens. Yayınları No: 3, İstanbul.
- TÜMERTEKİN, E., 1973, “Yerleşme Planlaması (Şehir-Köy İlişkisi)”, *İ.Ü. Coğrafya Enstitüsü Dergisi*, Cilt 10, Sayı 18-19, s.72-85, İstanbul.
- TÜRKİYE ULUSAL KOMİTESİ, 1995, *Habitat II Türkiye Ulusal Raporu ve Eylem Planı*, İstanbul.