

DATÇA YARIMADASINDA TURİZM FAALİYETLERİ VE GELİŞTİRME OLANAKLARI

*Tourism Activities In The Datça Peninsula And Development
Opportunities*

*Özlem SERTKAYA DOĞAN**

Abstract

The field of research area is a peninsula that lies on the southwestern end of Turkey. The tourism activities in the Datça facility has not developed as much as the centers like Marmaris and Bodrum that are very close to it. This study queries the reasons for it and some solutions were proposed. The income of both the population in the region and of Turkey from tourism activities will increase as some of the problems in this area are solved.

Anahtar kelimeler: Türkiye, turizm faaliyetleri, yarımada, kalkınma, iklim.

Giriş

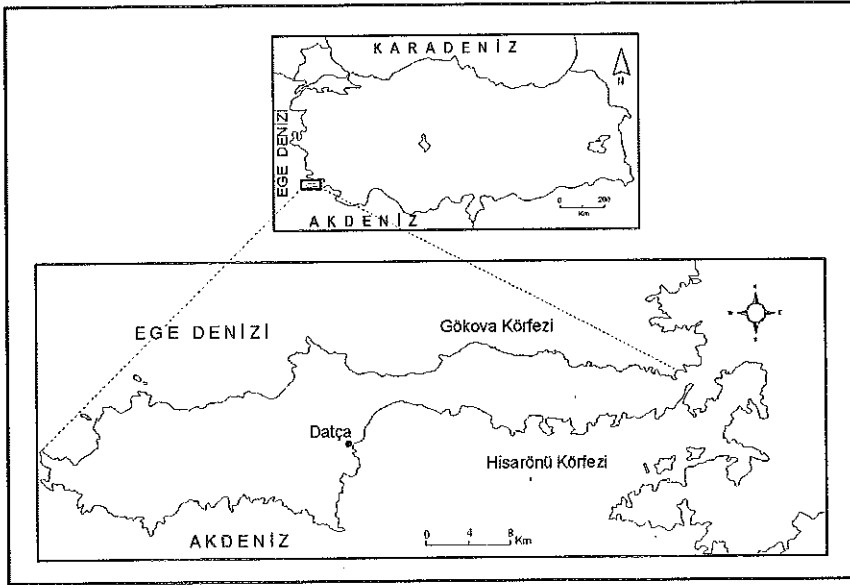
Datça Yarımadası, yurdumuzun güneybatı köşesinde, Gökova ile Hisarönü körfezleri arasında yer alan, yaklaşık olarak 70 km uzunluğunda, dar ve uzun bir görünüm arz eden bir yarımadadır.

Genel olarak bakıldığında Datça yarımadasındaki yerleşmelerde, turizmin yarımadaının yakınındaki Bodrum, Marmaris gibi turistik merkezlere oranla fazla gelişmemiş olması dikkat çekicidir. Turizm bakımından oldukça önemli olan temel doğal potansiyeller, sahanın coğrafi konumu, iklim ve bitki örtüsü özellikleridir. Datça yarımadasında bu faktörler pek tabii olarak yakın çevresiyle benzerlik gösterir. Ancak buna rağmen yarımadaında çevresine göre turizmin gelişmemiş olmasının sebepleri arasında başka faktörleri aramak gerekmektedir. Bu noktada özellikle ulaşım etkin

* Arş. Gör. Özlem Sertkaya Doğan, İstanbul Üniversitesi Edebiyat Fakültesi Coğrafya Bölümü.
e- mail: srtkydgn@istanbul.edu.tr

nedenlerden biri olarak karşımıza çıkmaktadır. Turizm ulaşım sistemlerine bağlı olarak başlamış, gelişme göstermiş ve turizmin gelişimi de ulaşımı canlandırmıştır¹ (DOĞANER, 1998:1). Datça yarımadası kendi içinde ve kendi iç dünyasındaki bir takım olanaklarla bütünleşmiştir. Anakarayla bağlantısı nispeten kısıtlı olduğu için yarımada adeta bir kopukluk içindedir.

Datça yarımadası, ince bir kıstakla Balıkaşiran mevkiinde Anadolu'ya bağlanmıştır. Bu kıstak üzerinden geçerek Datça'yı Marmaris'e bağlayan ve yarımada'yı bütünüyle kat eden yaklaşık 70 km'lik yol günümüzün tüm imkanlarına rağmen yine de olumsuz şartlar arz eden standartları düşük bir yoldur. Bu karayolu ile Datça'nın, Marmaris üzerinden diğer şehirlerle bağlantısı sağlanmaktadır. Oldukça virajlı ve bozuk satırlı olan bu yolun teknik düzeltme çalışmalarına 1996 yılında başlanmış ve Marmaris'ten itibaren yaklaşık 30 km lik kısmında gerekli çalışmalar tamamlanmıştır. Yolun bu denli virajlı olması rölyef şartlarıyla çok yakından ilişkilidir. Son derece engebeli ve parçalı bir görünüme sahip olan bu sahada yol, bu şartlara uygunluk göstermiştir. Ancak yapılmaya başlanan düzenlemelerle ve genişletme çalışmalarıyla ulaşım daha rahat bir seviyeye ulaşacaktır. Bu ise, bölgenin turizm faaliyetlerinin gelişmesine imkan sağlayan önemli bir avantaj olacaktır. Bu çalışmayı hazırlamaktaki amacımız; Datça yarımadasının var olan doğal turistik potansiyelini ortaya koyarak tanıtmak, bundan en iyi şekilde faydalanma imkanlarını araştırmak ve bir takım sorunlara işaret ederek bunların minimum seviyeye indirgenmesine yardımcı olmaktır.



Harita 1: Çalışma Sahasının Lokasyon Haritası.

DATÇA YARIMADASINDA TURİZM FAALİYETLERİ VE GELİŞTİRME 121 OLANAKLARI

Amaç ve Kullanılan Yöntem

Bu çalışmamızın amacı Datça yarımadasının turizm potansiyelini ortaya çıkarmak ve bundan maksimum oranda faydalanma imkanlarını sağlayabilmektir. Bu sebeple çalışma sahamızda arazi çalışmaları yapılmış, bölgedeki ilgili resmi kurum ve kuruluşlardan çeşitli bilgiler alınarak bunlar bölge şartları dahilinde yorumlanarak sunulmuştur.

a) Doğal Çevre Özellikleri Ve Turizme Etkileri

Turizm etkileyen doğal çevre özelliklerinin başında sahanın coğrafi konumu, iklimi ve bitki örtüsü gelmektedir. Pek tabii olarak turizm faaliyetinin yaşanabilmesi için çekici, bir mevki, elverişli bir iklimle birlikte bölgenin çeşitli ihtiyaçlara cevap verebilecek bir kompleks haline dönüşmüş olması avantaj sağlamaktadır.

Anadolu'nun güneybatı kesiminde, Ege ve Akdeniz'in birleştiği bir mevkide yer alan Datça yarımadası bu bakımdan oldukça dikkat çekicidir. Tüm batı Anadolu'nun şekillenmesinde temel belirleyici rolü üstlenen tektonik hareketler Datça yarımadasının topografyasının da ana karakterini çizmiştir. Yarımadaının en önemli özelliği Gökova (Ege) ve Hisarönü (Akdeniz) körfezleri olarak adlandırılmış iki graben arasında bir horst alanı olmasıdır. Oldukça engebeli bir morfolojiye sahip olan Datça yarımadasının turizm bakımından dikkat çekici bir diğer özelliği ise oldukça girintili çıkıntılı kıyılarıyla muhteşem güzellikteki koylarıdır. Çalışma sahamızın ve yakın çevresinin kıyıları Ege kıyılarımızın girintili çıkıntılı kesimlerinden birini oluşturur. Burada haliçler, ria ve limana benzeyen şekiller bulunmakla beraber bu şekillerden biri tek başına hâkim durumda değildir. (DARKOT- ERİNÇ, 1953-1954: 191) Menteşe yöresine özgü bu kıyı tipi çeşitli araştırmacılar tarafından Menteşe Kıyı Tipi olarak tanımlanmıştır. Karaların alçalması veya denizlerin yükselmesi sonucu saha denizle temas geçerek turistik açıdan fevkalade dikkat çekici bu girinti ve çıkıntılı kıyıları oluşmuştur.

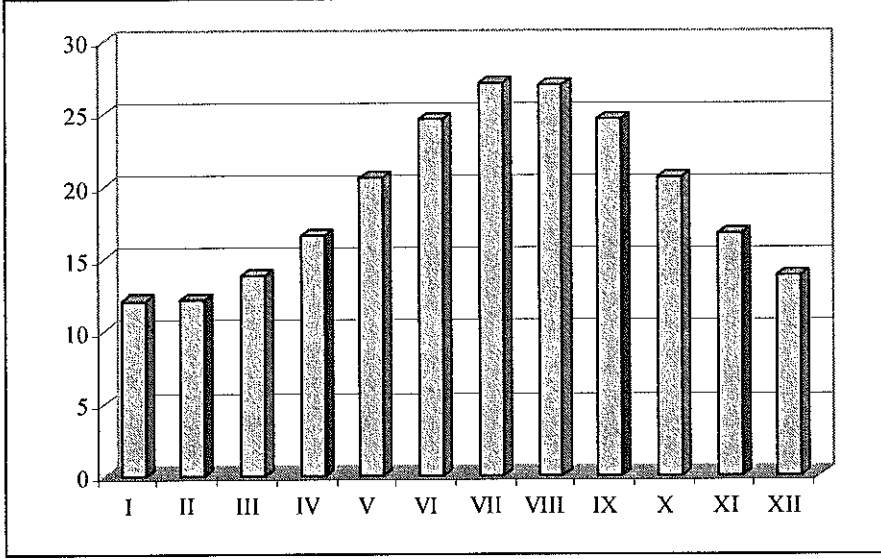
Turistik aktiviteler üzerinde etkili bir diğer doğal özellik ise, iklimdir. Genel olarak yazları sıcak ve kurak, kışları da ılık ve yağışlı olarak ifade edebileceğimiz Akdeniz iklimi, bütün özellikleriyle Datça yarımadasında hissedilmektedir.

Özellikle yaz mevsiminin sıcak ve kurak olması Datça gibi bir yarımada açısından fevkalade önemlidir. Denizden faydalanma imkanlarının bu dönemde en üst seviyeye çıkması, yarımadaının turizm bakımından bir çekim merkezi durumuna dönüşmesine imkan sağlayabilecek güçtedir.

Tablo 1: Aylık ve Yıllık Ortalama Sıcaklıklar. (C°)

	I	II	III	IV	V	VI	VII	VIII	IX	X	XI	XII	Yıllık
Datça	12.1	12.2	13.8	16.6	20.6	24.6	27.1	27.0	24.6	20.6	16.7	13.8	19.1

Kaynak: Meteoroloji İşleri Genel Müdürlüğü



Şekil 1: Datça'da Aylık Ortalama Sıcaklık.

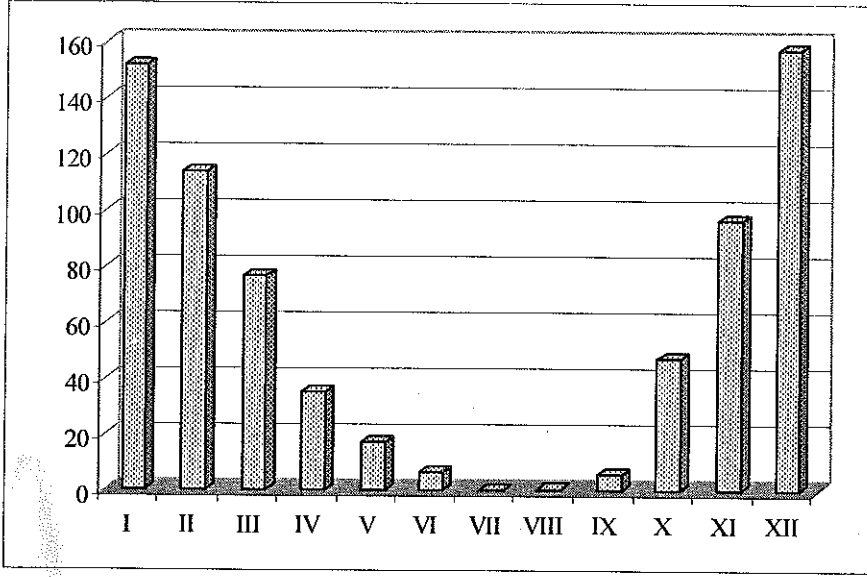
Tablo 1'de de görüldüğü üzere Datça yarımadasında 1940-1999 verilerine göre yıllık ortalama sıcaklık 19,1 C° dir. Turizm faaliyetlerinin en yoğun olduğu haziran, temmuz ve ağustos ayı ortalama sıcaklık değerleriyse, 26,2 C° dir. Bu değerler turistik aktivite açısından oldukça elverişlidir.

Tablo 2: Aylık ve Yıllık Ortalama Yağış (mm)

	I	II	III	IV	V	VI	VII	VIII	IX	X	XI	XII	Yıllık
Datça	151.9	114.1	76.6	35.3	17.6	6.8	0.1	0.5	5.8	47.7	97.0	157.5	710.9

Kaynak: Meteoroloji İşleri Genel Müdürlüğü

DATÇA YARIMADASINDA TURİZM FAALİYETLERİ VE GELİŞTİRME 123
OLANAKLARI



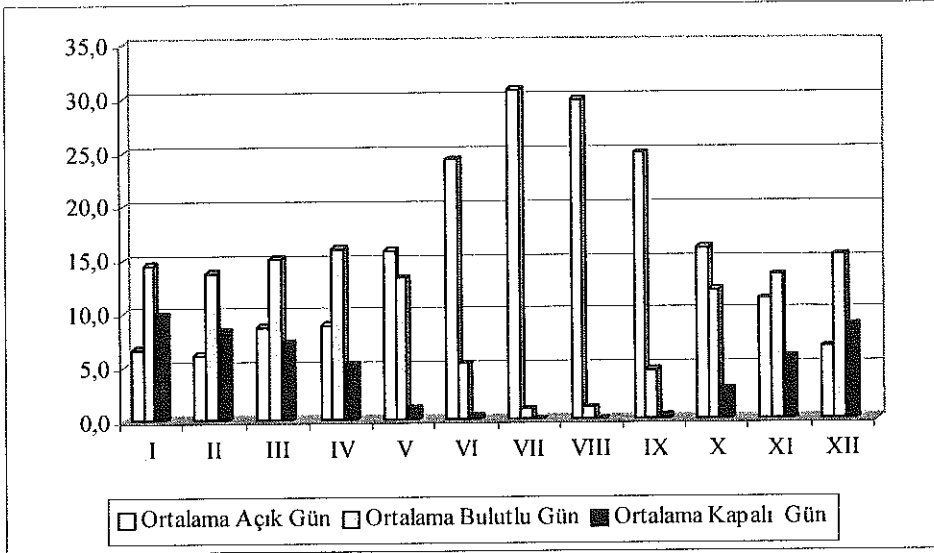
Şekil 2: Datça'da Aylık Ortalama Yağış

1940-1999 verilerine istinaden hazırlanmış olan tablo 2'de belirtildiği üzere 49 yıllık yağış ortalamasının 710,9 mm olduğu Datça yarımadasında yaz mevsimini oluşturan haziran, temmuz ve ağustos ayı ortalamaları 2,4 mm dir. Özellikle temmuz ve ağustos aylarında yağış adeta yok denecek kadar azdır. Tabii ki bu durumda güneşlenme süresi de maksimum miktardadır.

Tablo 3: Aylık ve Yıllık Güneşlenme Süresi

	I	II	III	IV	V	VI	VII	VIII	IX	X	XI	XII	Yıllık
Ortalama Açık Gün (Bulutluluk 0-1)	6.7	6.1	8.7	8.9	15.8	24.3	30.8	29.8	24.9	16	11.2	6.8	190
Ortalama Bulutlu Gün (Bulutluluk 2-8)	14.5	13.8	15.1	16	13.3	5.3	1	1.2	4.6	12.1	13.5	15.4	125
Ortalama Kapalı Gün (Bulutluluk 8.1-10)	9.8	8.4	7.2	5.2	1.2	0.4	0	0	0.4	2.8	5.8	8.8	50

Kaynak: Meteoroloji İşleri Genel Müdürlüğü



Şekil 3: Datça'da Aylık Güneşlenme Süresi.

1940-1999 verileriyle oluşturulmuş aylık ve yıllık güneşlenme süresini gösteren tablo 3'te belirtildiği gibi, Datça yarımadasında bulutluluk oranının 0 ilâ 1 arasında olduğu günler sayısı başka bir deyişle güneşli gün sayısı yılda 190 gündür. Yani yılın % 50'den fazlası güneşli geçmektedir. Bölgedeki turistik aktivitelerin özelliklerinden dolayı, bizim için önemli olan haziran, temmuz ve ağustos aylarını kapsayan yaz mevsimidir. Bu bağlamda iklim özelliklerinden söz ederken genellikle bu üç ay üzerinde durulmaktadır. Buna istinaden yine bu aylarda güneşli gün sayısı ortalama 85 gündür. Güneşlenme miktarının fazla olması da pek tabii olarak turizm açısından bir çekicilik sağlamaktadır.

Tablo 4: Aylık ve Yıllık Ortalama Deniz Suyu Sıcaklığı (C°)

	I	II	III	IV	V	VI	VII	VIII	IX	X	XI	XII	Yıllık
Datça	15.6	14.4	15.3	17.2	18.5	21	23.3	25.2	23	22	16.4	15.6	18.9

Kaynak: Meteoroloji İşleri Genel Müdürlüğü

Datça yarımadasında hava sıcaklığı ve güneşlenme süreleriyle bağlantılı olarak deniz suyu sıcaklığı da oldukça elverişli şartlar arz etmektedir. 1980-2000 verileri kullanılarak hazırlanmış olan tablo 4'te de belirtildiği üzere yıllık ortalama 18,9 C° olan deniz suyu sıcaklığı, haziran, temmuz ve ağustos aylarını kapsayan dönemde de 23,1 C° gibi oldukça yüksek bir değere sahiptir.

DATÇA YARIMADASINDA TURİZM FAALİYETLERİ VE GELİŞTİRME 125 OLANAKLARI

Tarihin en eski dönemlerinden itibaren yerleşim alanı olarak kullanılan Datça yarımadasında turizm için önemli çekiciliklerden biri olan doğal bitki örtüsünün büyük tahribata uğramış olduğunu belirtebiliriz. Gerek insanların bilinçsizce kullanımı, tarla açma, yangınlar ve hayvan otlatma; gerekse, kıyıda inşa edilen turistik tesislerin verdikleri zararlar sonucu bugün

Datça yarımadası olması gereken bitki örtüsünden yoksundur. Özellikle iklimin yazın kurak olması bu mevsimde orman yangınlarının artması da son derece önemli rol oynamaktadır. Ormanlık alanlarda insanların rekreasyonel faaliyetlerini sürdürürken dikkatsizce davranmaları sonucu telafisi mümkün olmayan sonuçlar ortaya çıkmaktadır. Daha önce de söz edildiği gibi yarımada son derece engebeli bir görünüm arz etmektedir. Topografyanın nispeten daha elverişli olduğu güney kesim yerleşim alanlarının yoğunlaştığı bölgedir. Yerleşim alanlarının yoğunluk kazanması doğal bitki örtüsünün de büyük oranda zarara uğramasına neden olmuştur. Genel olarak incelendiğinde yamaçlarda yaklaşık 800- 1100 metre yükseltiye kadar Kızılcım (*Pinus brutia*) ormanlarının hakimiyet kazandığı görülmektedir.

Kızılcım (*Pinus brutia*) ormanlarının tahrip edildiği yerlere ise, maki türleri yer almaktadır. Böylece Kızılcım (*Pinus brutia*) ormanları yerini, pırnal meşesi (*Quercus ilex*), sandal (*Arbutus unedo*), akçakesme (*Phillyrea latifolia*) ve kermez meşesi (*Quercus coccifera*) gibi maki elemanlarına bırakır. Turizm için çekiciliklerden biri olan doğal bitki örtüsü aynı zamanda turizm faaliyetlerinin gelişmesiyle birlikte büyük tahribatlara da uğramıştır.

Datça yarımadası, yat turizminin son yıllarda canlanmasıyla birlikte bölgeyi ziyaret eden yatçıların uğrak yeri olmuştur. Ancak özellikle kıyı kesimdeki bitki örtüsü bundan büyük zarar görmüştür. Yatlardaki halatların kıyılarıdaki ağaç dal ve gövdelerine gelişigüzel bağlanması, çeşitli atıkların buralara bırakılması son derece olumsuz sonuçlar doğurmaktadır.

Datça yarımadası yurdumuzun doğal güzellikler bakımından nadide köşelerinden biridir. Bu sebeple 22.10.1990 tarihli Bakanlar Kurulu Kararıyla Bozburun yarımadasıyla birlikte Özel Çevre Koruma Bölgesi olarak tespit ve ilan edilmiştir. Ancak Özel Çevre Koruma Bölgesi kapsamına alınmasına rağmen yine de yarımadaının özellikle ormanlık kesimlerinin büyük tahribata uğradığını görmekteyiz. İnsanların kişisel menfaatları uğruna ormanlık sahaları gelişigüzel kullanmaları, yakarak tarla açma yöntemi, aşırı otlatma ve orman alanlarının bazı turistik tesisler tarafından işgal edilmesi ayrıca tüm bunlara karşılık ağaçlandırma faaliyetinin de yeterince titiz ve hızlı bir şekilde yapılmaması Datça yarımadasının geleceğini olumsuz yönde etkilemektedir.

Bu bağlamda ağaçlandırma çalışmalarının hızlandırılması ve sıkı denetimlerin uygulanması yarımadaının geleceği açısından son derece önemli ve olumlu adımlardır.

b) Tarihi ve Kültürel Özellikler

Tarihi ve kültürel eserler turizm açısından son derece önemli, turistik aktiviteleri canlandıran ve hızlandıran değerlerdir. Pek çok insanın tatilini geçirecekleri yerlerin belirlenmesinde tarihsel ve kültürel değerlere duyulan ilgi belirleyici rol oynamaktadır. Gerek dinlenme, gerekse, gezip görerek bilgi ve kültürlerini arttırmak

isteyen tatilciler tercihlerini bu ihtiyaçlarını giderebilecekleri mekânlardan yana kullanmak isterler. İnsanlık tarihinin adeta aynası olan birtakım eserler bugün uzun çalışmalar sonucu ortaya çıkarılmakta ve ilgi duyanların hizmetine sunulmaktadır.

Coğrafi konumu itibariyle bir çok medeniyetin istilalarına maruz kalmış olan Datça yarımadası da tarihsel ve kültürel değerler itibariyle dikkat çekmektedir. Ege kıyıların son derece girintili çıkıntılı olması, pek çok sayıda iyi korunmuş limanın ve koyun bulunması Asya, Avrupa ve Afrika kıtaları arasındaki teması kolaylaştırmakta oldukça önemli bir rol oynamaktadır. Bu nedenlerden dolayı Datça yarımadası da pek çok kavim için yaşama alanı olarak tercih edilmiştir. Tarih araştırmacılarının yapmış olduğu çalışmalardan elde ettiğimiz sonuçlara göre önce Mısırlılar, daha sonra İskitler, Asurlar ve Turuva savaşından sonra da Eolyalılar, İyonlar ve Dorlar bölgeyi istila etmişlerdir. Dorlar M.Ö. 1000 yılında daha ziyade Karya'nın güney kıyılarını egemenlikleri altına almışlardır. (UYKUCU,1967:53) İstila ettikleri bölgelerde pek çok şehir kuran Dorlar, Datça yarımadasında da Knidos şehrini kurmuşlardır. Denizciliğe bağlı olarak gelişen Ege kıyılarındaki antik şehirlerden biri olan Knidos doğal çevre şartlarından en iyi şekilde yararlanılacak bir mevkide yer almaktadır. Datça yarımadasındaki en önemli tarihi buluntuların var olduğu bu saha, pek çok ziyaretçinin ilgisini çekmektedir. Kuzeydoğu güneybatı istikametinde Ege denizine yaklaşık olarak 70 km sokulmuş olan yarımadanın en uç kısmında kurulmuş olan Knidos'un iki limanı vardı. Askeri ve ticari amaçla kullanılan bu iki liman şehrin önemini daha da arttırmaktaydı. Karadeniz kıyılarında Sinop ve Amasra, Bandırma yakınlarında Kyzikos, Ege kıyılarında Çandarlı (Pitane) tarihi çağlarda Knidos gibi çifte limana sahip şehirlerdir. Özellikle Akdeniz'den gelen ticaret gemileri Knidos'a uğrayarak buradan kuzeye ve güneye ayrılmaları şehirde transit taşımacılığın önemli olduğunun göstergesidir. Bu özelliklerden dolayı zenginlik ve refah içinde bir dönem süren Knidos'ta pek çok eser yapılmış ve bunlar günümüzde yapılan çalışmalarla gün ışığına çıkartılarak turistlerin ziyaretine sunulmuştur. Coğrafi konumu nedeniyle transit taşıma merkezi olan Knidos bu avantajı nedeniyle aynı zamanda bir kültür merkezi konumuna da kavuşmuştur. Rodos adasındaki Lindos, İalisos, Kamiros, Kos Adası ve Halikarnassos ile birlikte Batı Anadolu kıyılarına 'Dor Hexapolis'ini oluşturmuyordu. (AKURGAL,1989:482)Hexapolis için kutsal olan Apollon tapınağının da Knidos'ta bulunması şehri ekonomik ve siyasi yönden güçlü kılıyordu. Böylesine büyük ve güçlü bir şehrin kalıntıları ise, bugün turistlerin uğrak yerlerinden biridir. Bunun dışında yarımada da gezip görülebilecek başka tarihi eserler de vardır.

Günümüzde, Reşadiye, Eski Datça (Dadya) ve İskele mahalleleri olmak üzere toplam üç mahalleden oluşan Datça'da; Eski Datça mahallesi görülmeye değer bir mevkidir. Eski taş evlerin yer aldığı bu mahalle su akışının sağlanabilmesi için orta kesimine doğru eğimli dar sokaklarıyla Roma dönemindeki halini korumuştur. Ayrıca Eski Datça mahallesiyle Hızırşah köyü arasında M.Ö. 4.yy'da işletildikleri belirlenen seramik atölyeleri bulunur. Hızırşah köyündeki Selçuklu döneminden kalma ve bugün restore edilmiş olan cami ile Datça'ya 8 km mesafedeki Kızılan köyü civarında yarımadanın en fazla rüzgar alan bölgesindeki yel değirmenleri de görülmeye değerdir.

c) Genel Turizm Faaliyetleri, Sorunlar ve Çözüm Önerileri

Datça yarımadası sahip olduğu doğal ve kültürel değerleriyle özellikle 1980 sonrası çeşitli otel ve tatil köylerinin açılmasıyla ve bu dönemlerde pansiyonculuğunda gelişmesiyle birlikte fark edilmeye başlanmış ve bir turizm merkezi olma yolunda

DATÇA YARIMADASINDA TURİZM FAALİYETLERİ VE GELİŞTİRME 127 OLANAKLARI

ilerleyen yurdumuzun bu bakımdan gelişmekte olan yörelerindedir. Yarımada genel olarak incelendiğinde görülmektedir ki, yakın çevresinde bulunan ve ülkemizin en önemli turizm merkezlerinde var olan tüm doğal güzelliklere sahiptir. Buna rağmen sahada turizm faaliyetlerinin fazla gelişmemiş olduğu göze çarpmaktadır. Şüphesiz bu durumun oluşmasında pek çok faktörün etkisi vardır. Kanımca en önemli neden giriş kısmında da bahsettiğim gibi sahaya ulaşma imkanının kısıtlı olmasıdır. Bununla birlikte özellikle yaz aylarında artan nüfusa paralel olarak büyüyen su problemi de oldukça önemlidir. Turist, tatil yapacağı yere rahat bir şekilde ulaşmak ve orada en iyi imkanlara sahip olmak ister. Bu nedenle belirtilen sorunlardan dolayı Datça yarımadası tatilciler için pek de cazip şartlar sağlamamaktadır.

Bir sahada turizmi canlandıracak bazı özelliklerin var olması gerekir. Çekicilik, ulaşım, konaklama, birtakım tamamlayıcı hizmetler ve altyapı olanaklarının gelişmişlik düzeyleri turizm faaliyetlerini birinci derecede etkileyen faktörlerdir. Datça yarımadası mevcut doğal ve kültürel kaynaklarıyla büyük bir çekiciliğe sahiptir. Yerli ve yabancı pek çok turist için deniz ve güneş oldukça cezbedici unsurlardır. Bununla beraber adeta bir dantela gibi işlenmiş kıyılarıyla çeşitli rekreasyonel faaliyetlere (yüzme, yelken, sörf vs.) olanak tanınması çekiciliği daha da arttırmaktadır. Çok sayıda birbirinden güzel koylarla çevrelenmiş olan yarımadanın özellikle güney kesimindeki koyları, kuzey rüzgarlarından korunmuş olduğundan mavi yolculuk ve yatçılık için çok idealdir. Bunlar arasında özellikle Kargı, Mesudiye ve Palamutbükü koyları oldukça önemlidir. Bu koylarda lokantalar, konaklama tesisleri ve plajlar turistlerin çeşitli ihtiyaçlarına cevap verebilecek niteliktedir. Ancak bu hizmetlerin daha da çeşitlendirilerek zenginleştirilmesi gerekmektedir.

Tablo 5: Datça'ya Gelen Turist Sayısı

	1994	1995	1996	1997	1998	1999	2000	2001
Yerli	1653	1850	2243	2200	2913	3218	3819	4541
Yabancı	4307	4599	4971	4750	4301	4595	4937	5282
Toplam	5960	6449	6914	6950	7214	7813	8756	9823

Kaynak: DİE Genel Müdürlüğü

Turizm Bakanlığından aldığımız bilgilere istinaden hazırlanan tablo 5 incelendiğinde yarımada gelen turist miktarında her yıl bir öncekine oranla bir artış kaydedilmektedir. Özellikle yabancı turistlerin ağırlıklı olarak ziyaret ettiği Datça'da çeşitli ihtiyaçların karşılanması, bir takım eksikliklerin giderilmesi ve bölgenin tanıtımının daha yaygın bir şekilde yapılmasıyla sahaya olan talebin daha da artacağı karşı konulmaz bir gerçektir.

Turizm arz- talep dengelerini içinde barındıran çok yönlü bir faaliyettir. Taleplerin yeterli oranda karşılanamaması durumunda turizmde büyük sorunlar yaşanır. Çeşitli isteklere cevap veremeyen bölgelere zamanla ilgi azalır ve turizm faaliyetleri sönükleşir. Turizmin gelişmesine yardımcı olacak unsurlardan olan konaklama, altyapı ve diğer tamamlayıcı hizmetler bu esnada dikkati çekmektedir. Yarımada içinde pek çok biçimde konaklama imkanı vardır. Örneğin karavan, çadır ve kampinglere yarımada geçilen Balıkaşırın mevkiinden itibaren yoğun bir şekilde rastlanmaktadır. Ancak

bunlarla birlikte en çok tercih edilen konaklama alanları ise, tatil köyleri, otel motel ve pansiyonlardır. Özellikle pansiyonculuk yarımada genelinde gelişmiştir. Merkezde eylerin bir kısmı pansiyon olarak işletilmektedir. Kıyı kesimde yer alan köylerden özellikle Mesudiye köyünde pansiyonculuk nispeten ilerlemiştir.

Turizm istatistiklerinden elde ettiğimiz bilgilere göre 31.12.2000 tarihi itibariyle Datça yarımadasında Turizm Bakanlığı'ndan işletme belgeli 8 tesiste 1167, Belediye belgeli 42 tesiste 1012 olmak üzere toplam yatak kapasitesi 2179'dur. 2001 yılında, yatırım belgeli 677 yatak kapasiteli 4 tesisin daha faaliyete geçmesiyle toplam yatak kapasitesi 2856 olmuştur .Bu konaklama tesislerinin temiz ve düzenli olması ayrıca sürekli denetlenerek kalite kontrollerinin yapılması gelen turistlerin daha rahat bir şekilde tatillerini geçirmelerine olanak tanıyacaktır. Bununla beraber yarımada genelinde var olan alt yapı ve özellikle su problemi çözümlenmesi gereken acil sorunlardandır. Ayrıca restoranlar, eğlence yerleri ve alışveriş yapılan alanların yerli ve yabancı turistlerin istek ve ihtiyaçlarına cevap verebilecek şekilde düzenlenmesi bölgedeki turistik aktivitelerin canlanmasında etkili olacaktır.

Datça yarımadası doğal şartları itibariyle pek çok alanda gelişmeye açık bir mevkidedir. Özellikle yaz aylarında bölge kuzeybatı yönlü rüzgarların hâkimiyet kazanması bu bağlamda çeşitli turistik faaliyetler amacıyla faydalanma imkânı yaratmaktadır. Bu durum sörf, yelken, su kayağı gibi su sporları için cazip olanaklar doğurmaktadır. Datça yarımadasında çok yönlü bir spor tesisi açılarak bu imkanlar değerlendirilmeli hatta uluslararası yarışmalar düzenlenerek çeşitli organizasyonlarla çevreye de tanıtılmalıdır.

Datça yarımadası yat turizmi açısından da geliştirilme olanaklarına sahiptir. Yurdumuzun turizm bakımından geliştirilebilecek en önemli köşelerinden biri olan saha yatların uğrak alanları arasında bulunmaktadır.

Ancak Kuşadası, Borum, Marmaris gibi modern bir marinaya sahip olmadığından buraya gelen yatlar ancak birkaç saat kalıp akaryakıt ve yiyecek gibi zorunlu ihtiyaçlarını karşıladıktan hemen sonra ayrılmaktadırlar. Körmen limanında var olan tali yat limanı ise son derece yetersizdir. Yatçılar oldukça yetersiz olan balıkçı barınaklarını kullanma imkanına sahiptirler.

Antik çağdan itibaren denizcilik açısından son derece önemli olan bu sahada bu güne kadar yatların uzun süre kullanabilecekleri ve çok çeşitli hizmetlerinin sağlanabileceği modern bir yat limanının yapılmamış olması çok büyük bir eksiklikler ve yörenin elde edeceği daha fazla turizm gelirini kısıtlamaktadır. Bölgeye uluslararası düzeyde hizmet edebilecek bir yat limanının inşa edilmesiyle turizm daha da gelişecek ve her yönüyle çekici bir hüviyet kazanacaktır.

SONUÇ

Datça yarımadası sahip olduğu coğrafi çevre şartları itibariyle turizmin gelişmesine son derece elverişli imkanlara sahiptir. Turizm faaliyetleri için vazgeçilmez kıstaslar olan doğal güzellikler, arkeolojik eserler ve folklorik özellikler bakımından zenginliğiyle Datça yarımadası yurdumuzun önemli turizm merkezlerinden biri olma yolundadır. Ancak daha önceki kısımlarda açıklamaya çalıştığımız bir takım eksikliklerin acil olarak giderilebilmesi için gereken çalışmalar yapılmalıdır. Turistlerin

istek ve ihtiyaçlarına cevap verebildiğimiz ölçüde turizm ve dolayısıyla yarımada gelişir. Bu bağlamda turizm, arz ettiği özellikler nedeniyle bölgede oldukça önemli iktisadi faaliyetlerden biri olma durumundadır. Ancak yarımada gelen turistlerin kalış sürelerinin kısa olması, özellikle yatçıların yakıt ve su ikmali gibi zorunlu ihtiyaçlarını giderdikten sonra hemen bölgeyi terk etmeleri bu iktisadi faaliyetin güçlenmesini kısıtlamaktadır. Bu durum bölge halkının turizm faaliyetlerinden yararlanma oranını azaltmaktadır. Öncelikli tedbirlerimizden biri de, bölgeyi ziyaret eden turistlerin kalış sürelerini uzatmalarına neden olacak ilgi çekici şartları yerine getirmek olmalıdır.

Sonuç olarak; çevresindeki diğer turizm merkezleriyle hemen hemen benzer coğrafi özelliklere sahip olan Datça yarımadasında mevcut güçlü turizm potansiyelinin ortaya konularak desteklenmesi ve geliştirilmesi gerekmektedir. Bu yapıldığında hem bölgenin hem de ülkemizin turizmden elde ettiği gelir artacak ve bölge halkı daha yüksek bir yaşam seviyesine ulaşacaktır.

KAYNAKÇA

- AKALIN, E., 1980, *Antik Çağda Batı Anadolu Limanları*, İstanbul.
- AKOVA, İ., 1998, 'Türkiye'de Turizm Sektörünün Olanakları ve Ekonomik Fonksiyonları' *Coğrafya Dergisi*, Sayı 6, s. 59-93, İstanbul.
- AKOZAN, F., 1976 "Güneybatı Anadolu ve Ege Kıyılarımız", *Türkiyemiz Dergisi*, Sayı 20, s. 2-6, İstanbul.
- AKURGAL, E., 1970, *Anadolu Uygurluklarındaki Tarihi Limanlar*, İstanbul.
- ALP, A., 1976, *Türkiye Turizm Coğrafyası ve Turizm Bölgelerinin Özellikleri*, Ankara.
- ARAN, S., 1970, *Ege ve Akdeniz Sahil Şeridindeki Rekreasyon ile İlgili Kavramlar, Sınıflamalar*. İstanbul.
- ATALAY, İ. ve MORTAN K., 1997, *Türkiye Bölgesel Coğrafyası*, İnkılâp yayınları, İstanbul.
- ATALAY, İ., 2002, *Türkiye'nin Ekolojik Bölgeleri, (Ecoregions of Turkey)*, Orman Bakanlığı yayını, Ankara.
- DARKOT, B., & TUNCEL, M., 1995, *Ege Bölgesi Coğrafyası*, İstanbul Üniversitesi Yayını, İstanbul.
- DOĞANAY, H., 2001, *Türkiye Turizm Coğrafyası*, Çizgi Kitabevi, Erzurum.
- DOĞANER, S., 1987, *Türkiye'nin Güneybatı Kıyılarının Turizm Coğrafyası*, Basılmamış doktora tezi, İstanbul.
- DOĞANER, S., 1992, 'Türkiye'nin Yat Limanları' *İstanbul Üniversitesi Deniz Bilimleri ve Coğrafya Enstitüsü Bülteni*, Sayı 9, s. 183-206, İstanbul.
- DOĞANER, S., 1998, 'Türkiye'de Turizm Ulaştırması', *İstanbul Üniversitesi Edebiyat Fakültesi Coğrafya Bölümü Dergisi*, sayı 6, s. 1-25, İstanbul.
- GÖNEY, S., 1975, *Büyük Menderes Bölgesi*, İstanbul Üniversitesi Yayını, İstanbul.
- GÜNER, İ., 1995, 'Turistik Fonksiyonları Açısından Bodrum Yat Limanı', *Doğu Coğrafya Dergisi*, Sayı 1, s. 200-228, Erzurum.

- GÜNER, İ., 1997, 'Bodrum ve Milas Çevresindeki Antik Kentlerin Tarihi Coğrafyasına genel Bir Bakış', *Doğu Coğrafya Dergisi*, Sayı 2, s. 337-367, Erzurum.
- GÜNGÖRDÜ, M., 1987, 'Macar Meşesi (Quercus frainetto)'nin Türkiye'deki Yeni Bir Yayılış Alanı' *İstanbul Üniversitesi Edebiyat Fakültesi Coğrafya Enstitü Dergisi*, sayı 2, s. 81-84, İstanbul.
- İNANDIK, H., 1958, "Türkiye Kıyılarına Genel Bir Bakış", *İstanbul Üniversitesi Coğrafya Enstitüsü Dergisi*, Sayı 5-9, s. 50-72, İstanbul.
- KAFALI, F.1998, *Datça Yarımadasında Doğal Ortam-İnsan İlişkileri*, Dokuz Eylül Üniversitesi Sosyal Bilimler Enstitüsü, İzmir.
- KAYAN, İ., 1981, 'Datça Yarımadasında Eski Knidos Yerleşmesini Etkileyen Doğal Çevre Özellikleri', *Ankara Üniversitesi Coğrafya Araştırmaları Dergisi*, Sayı 11, s. 51-70, Ankara.
- KÖKSAL, A., 1994, *Türkiye Turizm Coğrafyası*, Ankara.
- MATER, B., 1977, 'Datça Yarımadasının Arazi Sınıflandırması.' *İstanbul Üniversitesi Coğrafya Enstitüsü Dergisi*, Sayı 20-21, s. 189-209, İstanbul.
- ÖZGÜÇ, N., 1998, *Turizm Coğrafyası: Özellikler-Bölgeler*, Çantay Kitabevi, İstanbul.
- TUROĞLU, H., 1991, 'Datça Yarımadasının Batısının Jeomorfolojisinde Tektonizma ve Volkanik Unsurlar.' *İstanbul Üniversitesi Deniz Bilimleri ve Coğrafya Enstitüsü Bülteni*, Sayı 8, s. 203-210, İstanbul
- RAMSEY, V. M., 1961, *Anadolu'nun Tarihi Coğrafyası* (Çeviren, M. PEKTAŞ), İstanbul.