



## Bursa Arkeoloji Müzesi'ndeki Madeni Haç Örnekleri

### Metal Cross Samples at Bursa Archaeological Museum

Ufuk Elyiğit\*

#### Öz

Çalışma kapsamında, Bursa Arkeoloji Müzesi'nde yer alan dokuz adet madeni haç örneği incelenmiştir. Söz konusu eserlerin tanıtımından önce, haç formunun tarihi süreç içerisindeki kullanımı ve Hristiyan inancı açısından önemi üzerinde durulmuştur. Daha sonraki aşamada ise haç formunun Bizans maden sanatına yansımaları konu edilmiştir. Çalışmanın amacı, Hristiyanlığın en önemli temsil araçlarından olan haç formunun Bizans maden sanatına yansıma şekillerini irdelemektir. Müzedeki eserler, form ve teknik özelliklerinin yanı sıra kullanım şekilleri de göz önüne alınarak gruplandırılmıştır. Araştırma kapsamında ele alınan eserler, röliker ve pandantif haç olarak kullanılmaktadır. Haçlar zamanla tahribata uğradıkları için bezeme açısından bazı örnekler tanımlanamamıştır. Röliker haçlardan iki tanesinde bezeme unsuru görülürken, pandantif haçlarda ise yalnızca birinde yazı ve geometrik motiflere rastlamak mümkün olmuştur. Bronz malzemeden yapılan haçların şekillendirilmesinde döküm tekniği, bezemelerinde ise kazıma ve alçak kabartma teknikleri bir arada kullanılmıştır. Röliker haçlarda Hristiyan ikonografisine ait sahnelere ve aziz figürlerine yer verilmiştir. İncelenen örnekler Latin ve Yunan haçı formuna sahiptirler. Bursa Arkeoloji Müzesi'ndeki haçlar, Anadolu'nun farklı bölgelerindeki müzelerde bulunan benzer örnekler ile karşılaştırılmıştır. Böylece söz konusu eserlerin üslup özellikleri ve tarihlendirilmelerine yardımcı olabilecek veriler elde edilmeye çalışılmıştır. Makalenin konusunu teşkil eden madeni haçların 9.-12. yüzyıllar arasında tarihlendirilebileceği noktasında genel bir kanı oluşmuştur.

#### Anahtar Kelimeler

Bizans, Maden sanatı, Bursa Arkeoloji Müzesi, Litürji, Röliker haç

#### Abstract

In the study, nine metal cross samples at Bursa Archaeological Museum were analyzed. Before the introduction of these works, the use of the cross form in the historical process and its importance in terms of the Christian belief were emphasized. In the next stage, the reflections of the cross form on the Byzantine metal art were discussed. The aim of the study was to analyze the reflections of the cross form, which is one of the most important means of representation of Christianity, on the Byzantine metal art. The works in the museum were grouped by considering their usage patterns as well as their forms and technical features. The works discussed within the scope of the study are used as reliquary and pendant crosses. Four of the crosses were considered as reliquary and the others were considered as pendants. Some samples could not be identified in terms of decoration since the crosses were damaged over time. While decoration elements were observed in two of the reliquary crosses, writing and geometric motifs could be found in only one of the pendant crosses. While the casting technique was used in shaping the crosses made of bronze material, the engraving and low relief techniques were used together in their decorations. The scenes and saint figures of Christian iconography are included in reliquary crosses. The analyzed samples have the forms of Latin and Greek crosses by their shapes. The crosses at Bursa Archaeological Museum were compared with similar samples found in the museums in different regions

\* **Sorumlu Yazar:** Ufuk Elyiğit (Dr. Öğr. Üyesi), Bandırma Onyedü Eylül Üniversitesi, İnsan ve Toplum Bilimleri Fakültesi, Sanat Tarihi Bölümü, Balıkesir, Türkiye. E-posta: [uelyigit@bandirma.edu.tr](mailto:uelyigit@bandirma.edu.tr), ORCID: 0000-0002-3839-3896

**Atf:** Elyiğit, Ufuk. "Bursa Arkeoloji Müzesi'ndeki Madeni Haç Örnekleri." *Art-Sanat*, 18(2022): 173–200.  
<https://doi.org/10.26650/artsanat.2022.18.1090632>

of Anatolia. Thus, it was attempted to obtain data that can help with the stylistic features and dating of these works. There was a general view that the metal crosses, which are the subject of the article, could be dated between the 9<sup>th</sup> and 12<sup>th</sup> centuries.

**Keywords**

Byzantine, Metal Art, Bursa Archaeological Museum, Liturgy, Reliquary Cross

***Extended Summary***

The belief factor, which is the most important element that shapes the human life, has succeeded in influencing the internal dynamics, value judgments and means of representation of the society to which it belongs. Along with the spread of Christianity, it led to radical changes in the life and belief system of the society to which it belonged. The Christian belief, that began to become influential on the way of worship, daily life, architecture, and handicraft products, also changed the concept of worship. In addition to the church liturgy that started to develop over time, there were some innovations in the symbols of belief and worship. Anatolia, which contains cultures with different beliefs, is one of the geographies that best represent this situation. The Anatolian geography witnessed important developments in terms of the Christian belief, and the developments in the dimension of belief were also reflected in the understanding of art. From this point of view, the developments, and changes in the religious and daily life of the Byzantine Empire, which can be considered as the most important representative of Christianity, were also reflected in the products used. In parallel with the Byzantine belief system and increasing the effectiveness of the church, its representation power, and the tools it used in the society were enriched accordingly. It is necessary to state that Christology, which has an important place in terms of Christian theology, is one of the issues that mostly occupied the Christian world. In this context, many issues related to the life, death and resurrection of Jesus Christ have been included in Christian theology. These processes affected the meeting of councils and ignited the debates that would spread over a wide period of time. In the continuation of this process, there were also some changes in the dimensions of belief and worship. In particular, the event of the crucifixion and related events have an important place in the Christian faith. So, important stages of representation occurred in the dimension of belief. The developments that shaped the daily life, the way of worship and artistic activities manifested themselves concretely in the works produced. The event of the crucifixion has been one of the most important elements reflected in art in a concrete sense. The cross form, that was used in different ways by various civilizations throughout the historical process, has become the most important means of representation of Christianity over time. The cross, that began to be used in different forms by various societies belonging to the Christian faith, has turned into the most important means of symbol of handicraft products as well as architecture. In addition to metal products shaped according to the Christian church liturgy, various

forms of crosses also began to be used widely. These crosses with the traces of Byzantine metal art consist of ceremonial cross, consecrated cross, reliquary cross, and the crosses called as pendant and designed by being worn around the neck. These works made in various sizes are used for different purposes. It is also observed that the decoration elements that can develop depending on the purpose of the crosses are included.

The crosses were shaped using various materials and different techniques in their production. In the study, nine metal cross samples at Bursa Archaeological Museum were analyzed. Before the introduction of these works, the use of the cross form in the historical process and its importance in terms of Christian belief were emphasized. In the next stage, the reflections of the cross form on the Byzantine metal art were discussed. The aim of the study was to analyze the reflections of the cross form, which is one of the most important means of representation of Christianity, on the Byzantine metal art. The works in the museum were grouped by considering their usage patterns as well as their forms and technical features. The works discussed within the scope of the study are used as reliquary and pendant crosses. While four of nine metal crosses in the museum that we analyzed within the scope of the study were described as reliquary crosses, the other five crosses were described as crosses used as pendants. Since two of the reliquary crosses were destroyed over time, the presence of decoration elements could not be determined. The crosses with inventory numbers (2009/39) and (2017/73) include depictions such as the “Jesus on the Cross” scene seen in many of the reliquary crosses, “Virgin Mary” figure exhibiting an orans stance, and medallions depicting the four biblical authors. Except for the cross with the inventory number (2011/2) among pendant crosses, they were kept simple in terms of decoration elements. While the casting technique was used in shaping the crosses made of bronze material, the engraving and low relief techniques were used together in their decorations. The analyzed samples have the forms of Latin and Greek crosses by their shapes. However, with regard to the arm ends of the crosses with inventory numbers (8449) and (6-1-98) among the pendant crosses, unlike other samples, while protrusions are located near the ends of the arms, arm ends form a circle. Anatolian geography provides concrete data in terms of liturgical materials, daily use items and cross forms reflecting the Byzantine metal art. From this perspective, it was possible to compare the crosses at Bursa Archaeological Museum with similar samples found at museums in different regions of Anatolia. Thus, it was attempted to obtain data that can help with the stylistic features and dating of these works. It was determined that the metal crosses, which are the subject of the article, had similarities with some works in other museums in terms of form, technical features, and usage purposes. Considering the sense of style and the techniques used, it was concluded that the crosses at Bursa Archaeological Museum could be dated between the 9<sup>th</sup> and 12<sup>th</sup> centuries.

## Giriş

Hristiyan teolojisine dair önemli gelişmelerin yaşandığı Anadolu’da, temsil gücü dikkate alındığında en bilindik sembollerin başında gelen haç formu, farklı malzemeler ve yapım teknikleri kullanılarak çok sayıda üretilmiştir. Hristiyan dini mimarinin yanı sıra el sanatı ürünlerinde de sıkça karşılaştığımız haç, Hristiyan maden sanatı bakımından da belirleyici bir simge hâline gelmiştir.

Farklı kültür ve inançlara ait önemli ölçüde eserin yer aldığı Anadolu, Hristiyanlığa ait el sanatı ürünlerinden oluşan zengin bir koleksiyona da ev sahipliği yapmaktadır. Ülkemizde bulunan müzelerde sergilenen eserler göz önüne alındığında inanç boyutuyla ilişkilendirilebilecek olan madeni objeler, farklı üslup özellikleri ile de dikkat çekmektedirler. Tarihî ve kültürel açıdan köklü bir mirasa ev sahipliği yapan Bursa, bünyesinde barındırdığı zenginlikleri birden fazla müzede sergileme imkânı sunmaktadır. Bu araştırmanın ana kaynağını oluşturan materyallerin yer aldığı Bursa Arkeoloji Müzesi, farklı tarih aralıklarına sahip uygarlıklara ait kültür varlıklarının muhafaza edildiği önemli bir merkez konumundadır. Bursa Arkeoloji Müzesi’nde yer alan haçlar, inancın sanata yansımaları olarak değerlendirilebilir. Araştırmaya dâhil edilen madeni eserler, röliker ve pandantif haçlar olarak iki grupta ele alınmıştır. Söz konusu haçların form ve teknik özellikleri görseller eşliğinde tanıtılmıştır. Ayrıca yakın müzelerde yer alan benzer örnekler ile üslup açısından karşılaştırmalar yapılmaya çalışılmıştır. Böylece madeni eserlerin dönem özelliklerini ve kullanım amaçlarını belirlemeye yönelik bir çalışma yöntemi hedeflenmiştir. Gerçekleştirilen çalışmalar neticesinde, haçların döküm tekniği kullanılarak bronzdan yapıldığı anlaşılmıştır. Yüzey bezemelerinde ise genel itibarıyla kazıma tekniğine yer verilmiştir.

### **Hristiyan İnancında Haç Sembolizmi ve Bizans Maden Sanatındaki Kullanımı**

Tarihi süreç boyunca çeşitli uygarlıklar tarafından değişik anlamlar yüklenerek sembolize edilen haç formu, Hristiyanlık inancında Hz. İsa’nın çarmıha gerilmesini simgeleyen teolojik bir simge hâline dönüşmüştür. Mimari yapı bütünlüğünde ele alındığı gibi el sanatlarında da biçim özelliği kazandırılarak somutlaştırılan haçlar, teolojik anlamda değişik amaçlara hizmet etmiştir. Araştırma çerçevesinde ele alınan Bursa Müzesi’ndeki haç formlarına yönelik gerekli tanımlamalara geçilmeden önce, konu bütünlüğünü sağlamak adına haçın teolojik anlamdaki simgesel boyutuna değinmek gerekmektedir. Oldukça geniş bir perspektifte değerlendirilebilecek olan haç kavramı, Hristiyan teolojisi kapsamında irdelenmeye çalışılacaktır.

Hristiyanlık öncesi kültürlerde çarmıha germe cezasını uygulamak için kullanılan ahşap haç, farklı kültürlerde farklı anlamlar yüklenerek çeşitli form ve sembollerle bir arada kullanılmıştır. Bu şekildeki kullanımların kökeni MÖ 4000 yıllarına kadar dayanmaktadır. Haç, önce Persler tarafından bir işkence aleti olarak kullanılırken daha

sonraki süreçte Perslerden Büyük İskender aracılığıyla Helenistik Krallıklara ve devamında ise Roma'ya kadar yayılım göstermiştir. Perslerdeki kullanım amacına benzer şekilde Romalılar tarafından da işkence aleti olarak kullanılmıştır. Suç işleyen kişinin bu alete bağlanarak veya çivilenerek idam edildiği bilgisi tarihî kaynaklarda yer almaktadır.<sup>1</sup> Haç, geçmiş dönemlerden bu yana çeşitli medeniyetlerde görülen süsleme ve sembol formudur. Hristiyanlık dışında diğer kültürler tarafından süs unsuru olarak kullanılmıştır. Haç işaretleri farklı isimler ve şekillerde sembolize edilmiştir.<sup>2</sup> Geçmişte var olmuş uygarlıklar tarafından kullanılan ve merkez simgeciğini temsil eden “Dünya Ağacı” kavramı, Hristiyanlık tarafından yeniden ele alınarak yorumlanmış ve genişletilmiştir. İyilik ve kötülük ağacının malzemesinden yapılmış olan haç, *kozmetik ağacın* yerini almıştır; İsa'nın kendisi de bir ağaç olarak tasvir edilmiştir.<sup>3</sup> Kullanılış amacı ve şekli itibarıyla farklı kültürler tarafından kullanılmış olan haç, günümüzde Hristiyanlık inancı ile özdeşleşmiş durumdadır. İhtiva ettiği anlam ve yüklendiği misyon açısından Hristiyan teolojisinde oldukça önemli bir yer teşkil etmektedir.

Hristiyanlıkta haç, tanrının bilgeliğini, Paskalya'yı, imanı, aşkı, insanoğlunun kurtuluşunu, kulluğu, zaferi, sorumluluğu, şahadeti ve trajediyi sembolize etmektedir. Hristiyan geleneği kurtarıcının çilesi ve günahlara kefarete olan ölümünü somut bir örnek yaparak haç sembolizmini daha zengin bir hâle getirmiştir. Haç, çarmıha gerilişi, İsa'yı, kurtarıcıyı, kelimetullahı ve teslisin ikinci unsurunu temsil etmektedir. Hristiyanlıkta kullanılan birçok haç şekli vardır. Bunlar muhtelif mezheplerin İsa anlayışlarının yanı sıra Hristiyanlığı kendi milli potalarında eriterek ona kendi şekillerini vermeye çalışan ulusların gayretleriyle teşekkül etmiştir.<sup>4</sup> Bu bakış açılarındaki farklılıkların ise kutsal kitap metinlerinden ziyade, haçın farklı biçimlerde yorumlanmasından kaynaklandığı ifade edilebilir.<sup>5</sup> Hristiyanlığın şekillenmesinde önemli rol oynayan Pavlus'un<sup>6</sup> teolojik anlayışında da haç fikri önemli bir yer tutmaktadır. İsa'nın haça yükseltilmesi aynı anlamda göklere yükseltilmesinin gerekçesidir. Haç, inananlar için hikmet, adalet ve kurtuluş anlamına gelmektedir.<sup>7</sup> İsa Mesih'in çarmıha gerilmesinin sembolü olan haç, Hristiyanlığın erken dönemlerinden itibaren, İsa'nın çarmıhtaki ölümünün yanı sıra ölümün gücünü yok etmesi ve insanlığa sonsuz yaşam umidi sunması gibi paradoksal bir yapıyı bünyesinde barındırmıştır. Söz konusu durum, haç Hristiyanlığın sembolü hâline getirmiştir. Haç kültü 4. yüzyıla kadar

1 Tuğba Taş ve Fikret Özcan, “MS 4.-7. Yüzyıllar Arasında Haç Motiflerinin Gelişimi”, *Süleyman Demirel Üniversitesi Sosyal Bilimler Enstitüsü Dergisi* 21 (2015): 247-274.

2 Adnan Turani, *Sanat Terimleri Sözlüğü* (İstanbul: Remzi Kitabevi, 2020), 52.

3 Mircea Eliade, *İmgeler ve Simgeler*, çev. Mehmet Ali Kılıçbay (Ankara: Doğu Batı Yayınları, 2018), 181.

4 Hristiyanlıkta kullanılan haç formlarına yönelik ayrıntılı bilgi için bk. Ahmet Gül, *Haçın Hristiyan Teolojisindeki Yeri ve Önemi* (Şırnak: Şırnak Üniversitesi Yayınları, 2018); Mahmut H. Şakiroğlu, “Haç”, *TDV İslam Ansiklopedisi*, c. 14 (Ankara: Türkiye Diyanet Vakfı Yayınları, 2013), 40-50.

5 Kadir Albayrak, “Dinsel Bri Sembol Olarak Haç'ın Tarihi”, *Dini Araştırmalar Dergisi* 19 (2004), 125.

6 Pavlus, asıl adı Saul olan MS 1. yüzyılda yaşamış Roma vatandaşı olan Yahudi asıllı bir Hristiyan misyonerdir. Bk. Şinasi Gündüz, *Pavlus Hristiyanlığın Mimarı* (Ankara: Ankara Okulu Yayınları, 2017), 31-32.

7 Annemarie Schimmel, *Dinler Tarihine Giriş*, haz. Recep Kibar (İstanbul: Külliyat Yayınları, 2017), 169.

henüz yeterince gelişmemiş olsa da haç sembolizminin teolojik gelişiminin Apostolik döneme ait metinlere ve haçın Eski Ahit'e ait prototiplerine dayanılarak aslında erken dönemlerden itibaren başladığı ifade edilebilir.<sup>8</sup> Haç Kültü'nün MS 4. yüzyıl itibarıyla, İmparator Constantinus Magnus'un Milvian Köprüsü'nde<sup>9</sup> Maxentius ile yaptığı savaş esnasında gördüğü düş ile (gökyüzünde ışıldayan bir haç görmesi ve EN TOYTOÛ NIKΑ- "bununla fethedeceksin" sözünü duymasıyla) başladığı kabul edilir.<sup>10</sup> Hristiyanlık inancında Hz. İsa'nın çarmıha gerilmesini simgeleştiren ve teolojik açıdan oldukça önemli bir yere sahip olan haç, çok sayıda malzeme ve teknik kullanılarak somutlaştırılmıştır. Hristiyan inancına göre şekillendirilmiş olan taşınır ve taşınmaz kültür varlıklarının en önemli temsil aracına dönüşmüştür.

Haç, Bizans kültüründe taç giyme ve kabul törenleri gibi imparatorluk seremonilerinin, savaş esnasında ve zafer kazandıktan sonra başkente dönüldüğünde askerî ve dini törenlerin önemli bir parçasına dönüşmüştür. 4. yüzyılın sonlarında büyük ebatlara sahip bir haç, taç giyme törenlerinin önemli biri olmuştur. Dini törenler arasında, bayram günlerinde kilise ile saray arasında gerçekleştirilen yürüyüşler esnasında, doğal afetlerin akabinde kentte icra edilen ayinlerde haç taşındığı, yazılı ve görsel kaynaklar aracılığıyla anlaşılmaktadır.<sup>11</sup> Haçın kullanıldığı dini törenlerden en önemlisi, Ökaristi<sup>12</sup> ayinidir. "Küçük Giriş" sırasında taşınan haçın yatay kollarında, bazı örneklerde, Yunan alfabesinin ilk ve son harfleri olan Α ve Ω harfleri<sup>13</sup> sarkmaktadır. Söz konusu harfler İsa'nın başlangıç ve son olduğunu sembolize etmektedirler.<sup>14</sup>

Haç, birçok şekilde tasvir edildiğinde farklı çağrışımlar üstlenir ve kozmolojik olarak da yorumlanabilir. Hristiyanların tanınması için alındaki işaret, şeytanlara karşı kalkan, kötülüğü kapatan mühür anlamındadır ve böylece kötülük kişinin içine girmez. Koyunların üzerinde bulunduğu çoban değneği, İsa'nın kendisinin sembolü, hayat ağacı (cennet ağacının karşılığı), tüm evrenin düzenli değneği şeklinde tasvir

8 Gerhard Podskalsky, "Cross: Theology of Cross", *The Oxford Dictionary of Byzantium* I, haz. Alexander Kazhdan (New York: Oxford University Press, 1991), 549.

9 Söz konusu köprü, Tiber Irmağı üzerinde yer almaktadır. Bk. Timothy E. Gregory ve Anthony Cutler, "Milvian Bridge", *The Oxford Dictionary of Byzantium* II, haz. Alexander Kazhdan (New York: Oxford University Press, 1991), 1375.

10 Hüseyin Metin, "Burdur Müzesi'nden Bir Röliker Haç", *Kafkas Üniversitesi Sosyal Bilimler Enstitüsü Dergisi* 24 (2019), 413-418.

11 Meryem Acara Eser, "Hristiyanlıkta Haç Kültü ve Ankara Anadolu Medeniyetleri Müzesi Koleksiyonunda Bulunan Bir Grup Haç", *Bizans ve Çevre Kültürler: Prof. S. Yılmaz Ötügen'e Armağan*, ed. Sema Doğan ve Mine Kadiroğlu (İstanbul: Yapı Kredi Yayınları, 2010), 27-28.

12 İlahi Litürji olarak adlandırılan başlıca Hristiyan litürjisi. Ekmek ve şarabın sunulduğu, İsa'nın bedeni ve kanı olarak kutsandığı bir ritüel yemek olarak görülür. Bk. Robert F. Taft, "Eucharist", *The Oxford Dictionary of Byzantium* I, haz. Alexander Kazhdan (New York: Oxford University Press, 1991), 737.

13 İstanbul Arkeoloji Müzesi ve Cenevre George Ortiz Koleksiyonundaki örnekler için bk. Erica Cruikshank Dodd, "Three Early Byzantine Silver Crosses," *Studies on Art and Archeology in Honor of Ernst Kitzinger on His Seventy-Fifth Birthday*, Vol. 41 (Washington D.C: Harvard University Dumbarton Oaks Papers, 1987), 170-176.

14 Meryem Acara Eser, *Bizans Maden Sanatı: Dini Törenlerde Kullanılan (Litürjik) Eşyalar* (Ankara: Bilgin Kültür Sanat Yayınları, 2020), 37.

edilir. Haç tiplerinden Yunan haçı tanımlanırken genellikle eşit uzunlukta dört kolla kozmosun işaretinin en mükemmel şekli olarak ifade edilir. Yunan haçı Doğu Hristiyanlığında İsa'nın haçının en yaygın sembolü olarak nitelendirilebilir. Latin haçı ve Tau haçı, Batıda yaygın olan ve batı kiliselerinin temel zeminini teşkil eden haç formudur. Erken Hristiyanlıkta mezarlarda, anıtlarda ve kolye şeklinde kullanılmıştır. Daire haçı, daire içerisine yerleştirilmiş olan haç sembolü Roma'ya karşı zaferi simgelemektedir. Aziz Andreas haçı, Havari Andreas'ın çarmıha gerilmesini temsil etmektedir. Petrus/Peter haçı, baş aşağı olarak çarmıha gerilmiş olan Petrus'un şehitliğini simgelemektedir. Çatal haç, doğu ve batıda farklı anlamlara gelmektedir. Batıda hayat ağacını sembolize etmektedir. Kristogram, erken dönemlerden beri görülmekte ve Mesih'in baş harflerini simgelemektedir. Zafer işareti olarak kullanılmaktadır. Daire içindeki monogramda ise genellikle Yunan alfabesine ait alfa (A) ve omega (Ω) harfleri yer almaktadır. Kol uçları genişletilmiş olan haç formu, sade bir yapıya sahip ve genelde kiliselerde kullanılmaktadır. Söz konusu haç formu, Kapadokya ve Ermeni kiliselerinde 8.- 10. yüzyıllarda yaygın olarak görülmektedir. Dört kolu eşit olan Malta haçı ise sekiz noktalı Latin haçı veya haç kolları çatallı şekilde de temsil edilebilmektedir. Kol uçları çatallı şekilde sonlanan Malta haçı ise Evangelistlere göre sekiz havariyi simgelemektedir. Kudüs Haçı, Merkezdeki ana haçın her kolunun altına küçük bir haç gelecek şekilde oluşturulan haçtır. Kol uçları üç uçlu haç, Kapadokya sanatında yaygındır. Hayat ağacına benzer ve süslemenin on iki noktası on iki havariyi temsil etmektedir. Ayaklı ve ayaksız patrik haçı, bazen bir ayak tahtası ile tasvir edilmektedir. Patrik haçı, Latin haçının benzeridir fakat haç formunun iki yatay kirişle kesilmesi sonucu şekillenmiştir. Rus haçı, üç yatay kirişten oluşur. En alt kısımdaki İsa'nın ayak tahtasını yani basamağı tasvir etmektedir. Hayat ağacı haçı, hayat ağacını sembolize etmektedir. Haçın alt kolundan yanlara doğru dallar filizlenmiş şekilde tasvir edilmektedir. Balıkçı haçında ise haçın kollarına asılı hâlde balıklar bulunmaktadır. Söz konusu haç formunda yer alan bu balıklar, Mesih'in kendi kurtuluşları için yakaladığı balıkları simgelemektedir. Ayrıca bilginin kutsallığını simgelemektedir. Söz konusu haç formlarının dışında daha başka haç tiplerinin var olduğunu da söylemek mümkündür.<sup>15</sup>

Haç kültürünün tarihî süreç boyunca yaşadığı değişim ve gelişimlerin yanı sıra Hristiyan teolojisi kapsamında yüklendiği anlam, inanç faktörü dışında kullanım alanı ve üretim şekline göre sanatsal bir boyuta taşınmıştır. Bizans kilise litürjisinde haçlar dışında farklı kullanım alanlarına sahip madeni eserlerin varlığından söz etmek mümkündür. Ayın esnasında kullanılan çeşitli metal eşyalar litürjinin devamı açısından büyük önem taşımaktadır. Bursa Müzesi'nde muhafaza edilen ve çalışma kapsamına aldığımız haçlar, genel itibariyle röliker ve kolye sarkacı olarak kullanılan pendantif haçlardan oluşmaktadır.

15 Günter Spitzing, *Lexikon Byzantinisch Christlicher Symbole: Die Bilderwelt Griechenlands und Kleinasien* (München: Diederichs, 1989), 192-204.

Bizans kiliselerinde yer alan eşyalar ve değerli metallerin kullanımları, bu malzemelere yüklenen sembolik değer ile doğru orantılıdır. Kiliselerde kullanılan eşyalar arasında sadece ekmek-şarap ayininde kullanılan kutsal çanaklar, tabaklar yıldız, çocuk melekler ve Serafinlerle süslü *rhypidia* (yelpazeler) bulunmamaktaydı. Ayrıca haçlar tütsülükler (buhurdan) ile lambalar (kandiller) de yer almaktaydı.<sup>16</sup> İmparatorlukta yaşayan insanların sahip oldukları mütevazi objeler konusunda az şey bilinmektedir. Ancak bu eşyalar yararlı olmalarına ek olarak tüm medeniyetlerde olduğu gibi bir kimlik oluşturmaya katkıda bulunan ve gündelik yaşama da fayda sağlayan birer unsur hâline gelmişlerdir. Gündelik hayatın ayrılmaz bir parçasına dönüşen öğeler arasında öncelikle yerleşimin tespit edildiği her yerde bulunabilen ve sonradan iyi şekilde incelenmiş olan çok sayıda mütevazi bronz haç *enkolpia*<sup>17</sup> yer almaktadır. Özellikle manastır kompleksleri ve saraylarda yer alan bazı örnekler, keşişler ve askerler arasında yaygın şekilde kullanıldıklarına işaret etmektedir.<sup>18</sup> Ancak metinlerden anlaşıldığı kadarıyla kişiler hem günlük hayatta hem de ahiret inancına bağlı olarak öteki dünyada korunmak amacıyla bu objeleri takmaktadır. *Enkolpia*, İmparatorluğun her yerine yayılmış bir zanaatın ürünü olarak kabul edilebilir. Genellikle bronzdan (altın ve gümüşten yapılmış örnekleri de mevcuttur) yapılan bu haçlar, uygulanan zanaatın yanı sıra şahsi dindarlığın geçirmiş olduğu değişimler noktasında fikir sahibi olmamızı sağlar.<sup>19</sup> Haçlar, kilisedeki kullanımına bağlı olarak tören ve takdis amaçlı kullanılabilirler gibi röliker ve pandantif şeklinde de kullanım olanağına sahiptir. Bu açıdan bakıldığında farklı amaçlara hizmet ettikleri söylenebilir.

Bizans metal işçiliğinin birer ürünü olan haçların şekil ve sınıflandırılmaları noktasında zanaatkârlar ve atölyeler sorumlu tutulabilir. Ortak kesişme noktaları olabildiği gibi farklılıkların da coğrafi mi yoksa kronolojik değişikliklerden mi kaynaklı olduğu konusunda net bir fikir ileri sürülememektedir. Röliker haçlar, saplı küçük haçlar ve benzer şekilde dekore edilmiş daha büyük boyutlu haçlar, teolojideki önemli değişikliklerin göstergesi olarak bronz maden sanatındaki zanaatkârlık ve dini uygulamalar ile ilişkilendirilebilir. Söz konusu objeler, Bizans'ın inanç noktasındaki duyarlılığını yansıtmaktadır.<sup>20</sup> Orta Bizans dönemi ve sonrasında, dini, askerî törenlerde ve imparatorluk alayında kullanılmak üzere haçlar şekillendirilip süslenmiştir. Haçlar madal-

16 Jean Michel Spieser, "İmparatorluk ve Hıristiyan Sanatı: Benzerlik ve Farklılıklar", *Bizans Dünyası Doğu Roma İmparatorluğu 330-641 I*, haz. Cécile Morrisson, çev. Aslı Bilge (İstanbul: Ayrıntı Yayınları, 2019), 311.

17 Enkolpia/Enkolpion: Üzerinde Hristiyan dinine ait tasvir veya yazıt bulunabilen veya içerisinde kutsal kalıntılar içeren objelerdir. Enkolpionun içerdiği kutsal kalıntılardan dolayı taşıyan kişiyi koruduğuna inanılırdı. Bk. Sheila D. Campbell ve Anthony Cutler, "Enkolpion", *The Oxford Dictionary of Byzantium I*, haz. Alexander Kazhdan (New York: Oxford University Press, 1991), 700.

18 Chryssavgi Kantsikou, "Reliquary -Crosses", *Everyday Life in Byzantium (Byzantine Hours Works and Days in Byzantium)*. Ed. Demetra Papanikola Bakirtzi (Athens: Hellenic Ministry of Culture, 2002), 189-193, G. 211, G. 215.

19 Jean Michel Spieser, "Sanat", *Bizans Dünyası Doğu Roma İmparatorluğu 641-1204*, haz. Jean Claude Cheynet ve Aslı Bilge (İstanbul: Ayrıntı Yayınları, 2019), 370.

20 Karl Sandin, "Liturgy, Pilgrimage, and Devotion in Byzantine Object", *Bulletin of the Detroit Institute of Arts* 67 (1993), 54.



yonlar içinde Yunanca yazıtlar ve kutsal figürler ile bezenmişlerdir.<sup>21</sup> Röliker olarak işlev gören haç formları, Bizans maden sanatının inanç faktörü ile olan ilişkisini gösteren somut örnekler olarak değerlendirilebilir.

Erken Bizans Dönemi'nde maden sanatını özellikle 5. ve 7. yüzyıllar arasına tarihlendirilen “kilise hazineleri” ile takip etmek mümkündür. Söz konusu hazineler, altın, gümüş gibi değerli madenler ile üretilmiş olan dini işleve sahip malzemeler (paten, kalıs, kaşık, kitap kapağı, haç vb), aydınlatma araçları, İncil kaynaklı sahneler, sembolik motifler, bitkisel ve geometrik kompozisyonlar da barındırabilen ithaf ve adak yazıları, tarihlendirme konusunda kesinlik sağlayan kontrol damgaları olarak tanımlanabilir. 5. ve 7. yüzyıllar arasına tarihlendirilen dönemde, buhurdan ve aydınlatma araçlarında, kişisel dini objelerde (kolye, haç, röliker haç vb), büyük kiliseler dışında kalan kiliseler için üretilen takdis ve tören haçlarında yapım malzemesi olarak bronzun kullanıldığı söylenebilir.<sup>22</sup>

Sarkaç haçlar ve rölikerler, kadınların yanı sıra erkeklerin de boyunlarında taşıdıkları, Hristiyan inancı simgelerine ek olarak nazar, hastalık ve kötülüklere karşı koruyucu özelliğe sahip olduğuna inanılan takılardır. Farklı form ve ölçülerde, değişik malzemelerden üretilmiş haçlar, çok yaygın olarak zincir ya da iplere asılarak sarkaç (pandantif) şeklinde kullanılmıştır. Haç tasviri dışında Hristiyan dinine ait kutsal kişi ve tasvirler, bu kolyeler üzerinde kullanılan diğer bezeme öğeleri olarak sıkça karşımıza çıkmaktadır.<sup>23</sup> Bizans maden sanatında çeşitli form ve teknik özelliklere sahip çok sayıda takı üretilmiştir. Değişik amaçlara hizmet eden bu takılar, sanatın yanı sıra inancın da temsilcisi konumunda olmuştur. Özellikle de inanç boyutuyla ele alındığında geniş bir kullanım alanına sahip olan haçlar, işlevleri açısından da önemli birer simge aracı hâline gelmişlerdir. Tören ve takdis amaçlı kullanılan haçların dışında, röliker ve pandantif şeklinde kullanıma sahip haçlar da Bizans maden sanatının yapım ve süsleme teknikleri uygulanarak şekillendirilmiştir.

Genelde bronzdan yapılmış haçların en yaygın formları, düz kolları uçlara doğru genişleyenler, hafif iç bükey ve kıvrangıç kuyruğuna benzer şekilde sonlananlar ve silindirik ya da konik kolları olanlar şeklinde tanımlanabilirler.<sup>24</sup>

Bizans dini hayatında son derece önemli bir yer tutan rölikerler, Hristiyan inancına göre kutsal sayılan kişilerin ölü bedenlerine ait parçaların ya da onlarla yaşadıkları süre esnasında temas etmiş olan objelerin bir diğer adıyla rölikerlerin muhafaza edildiği

21 Helen C. Evans, Melanie Holcomb ve Robert Hallman, “The Arts of Byzantium,” *The Metropolitan Museum of Art Bulletin* 58 (Bahar 2001), 41.

22 Meryem Acara Eser, “Litürjide ve Günlük Kullanımda Maden Sanatı”, *Kalanlar 12. ve 13. Yüzyıllarda Türkiye’de Bizans*, ed. Ayla Ödekan (İstanbul: Vehbi Koç Foundation, 2007), 37.

23 Gülgün Köroğlu, *Anadolu Uygarlıklarında Takı* (İstanbul: Türk Eskiçağ Enstitüsü Yayınları, 2004), 45.

24 Brigitte Pitarakis, *Les Croix-Reliquaries Pectorales Byzantines En Bronze* (Paris: Picard, 2006), 23.

kutular şeklinde tanımlanabilir.<sup>25</sup> Röliker haçlar, röliker dediğimiz özel olarak tasarlanmış kutuların, madenden yapılmış haç formundaki örnekleridir. Genellikle sosyal statüye sahip insanlar tarafından kullanılan haç biçimli bu objeler, yaygın olarak kutsal kişi ve tasvirlerle bazı durumlarda ise değerli taşlarla süslenmektedirler.<sup>26</sup> Röliker haçlar, genel itibarıyla Orta Bizans Dönemi'ne tarihlendirilen bir eser grubu olarak tanımlanabilir. Röliker haçlar 9. yüzyıldan itibaren neredeyse bütün sosyal statülerde yaygın bir kullanıma sahip olmuş ve âdeta moda hâline dönüşmüştür. 12. yüzyılda ise piskopos kıyafetlerinin bir parçası hâline geldiği söylenebilir.<sup>27</sup> Çoğunlukla bronz, daha nadir olarak gümüş ve altından üretilen, haç şekli verilmiş, bir menteşe yardımı ile üst üste kapanabilen iki kutucuktan meydana gelmektedir. Söz konusu kutucuğun üst ekseninde halkayı barındıran küçük bir kilit sistemi de yer alır.<sup>28</sup> Ortodokslukta önemli bir yere sahip olan haç formundaki rölikerlerin bezemelerinde şekil ve semboller önemli ölçüde kullanılmaktadırlar. Haçların ön yüzlerinde çoğunlukla çarmıhta İsa, arka yüzlerinde ise orans durumunda Meryem veya bir aziz ya da azize tasviri yer almaktadır. Haçın yüzeyinde Meryem figürü betimlenmiş ise haçı meydana getiren kolların uç kısımlarında dört baş melek, azizler ya da dört İncil yazarına ait figür veya semboller tasvirler edilmektedir. İsa tasvirinin yer aldığı haçlarda bazen İsa'nın sağ tarafında Meryem, sol tarafında ise Vaftizci Yahya figürü işlenerek Deisis<sup>29</sup> (son yargılama günü, Meryem ve Vaftizci Yahya'nın insanlık için affedilmeyi dilemeleri) sahnesi meydana getirilmiştir.<sup>30</sup> Haçların yüzeyindeki bezemeler, genellikle kabartma ve kazıma teknikleri uygulanarak yapılmaktadır. Bezemelerde yer alan figürlerin yüzlerinde, el ve ayaklarında, giysilerin kıvrımlarında yoğunlukla stilize bir üslubun hâkim olduğu ifade edilebilir. Söz konusu üslup, 10. ve 11. yüzyıllara tarihlendirilen bronz ve bakır malzemeden üretilmiş olan patenler ile tören veya takdis haçlarında görülen figürlerin üslup anlayışı ile benzer özellikler sergilemektedir. Müze ve koleksiyonlarda muhafaza edilen röliker haçlar genel itibarıyla 9. ve 12. yüzyıllar arasına tarihlendirilebilirler.<sup>31</sup> Röliker haçların yapısında genellikle bronz kullanılmasının sebebi, bronzun döküm tekniğine uygun ve dayanıklı bir metal olmasından kaynaklanmaktadır. Döküm ile elde edilmiş

25 Zeynep Çakmakçı, "Şükrü Tül Eski Eser Koleksiyonu'ndaki Bizans Dönemi Madeni Eserleri", *Türkiye Bilimler Akademisi Kültür Envanteri Dergisi TÜBA-KED* 15 (2017): 15.

26 Oğuz Koçyiğit, "Erimtan Arkeoloji ve Sanat Müzesi Bizans Dönemi Maden Haçları", *Hacettepe Üniversitesi Edebiyat Fakültesi Dergisi* 35 (Aralık 2018), 35, erişim 9 Şubat 2022, <https://doi.org/10.32600/huefd.430267>.

27 Eser, "Litürjide ve Günlük Kullanımda Maden Sanatı," 38.

28 Cengiz Çetin, "Isparta Müzesi'nden Bir Grup Bronz Eser", *Pamukkale Üniversitesi Sosyal Bilimler Enstitüsü Dergisi* 20 (2015), 18.

29 Meryem ve Yahya'nın birlikte insanlığın kurtuluşu için dua eder biçimde tasvir edildiği Yunanca "şefaât" anlamına gelen "Deisis (Dua/Yalvarış)" sahnesi için bk. Mehmet Alparslan Küçük, "İkonografiden İnanca "İsa Mesih'in Dirilişi/Paskalya" Süreci", *Gazi Üniversitesi Sosyal Bilimler Dergisi Özel Sayı 8* (2016), 236.

30 Hasan Buyruk, "Giresun Müzesi'nde Bulunan Rölikerler", *Uluslararası Sosyal Araştırmalar Dergisi* 29 (2014), 137.

31 Eser, "Litürjide ve Günlük Kullanımda Maden Sanatı", 37-41.

olan kabartma tekniğine ek olarak kazıma tekniği ile bezenmiş bazı örneklerde renkli cam için açılmış yuvalara rastlamak mümkündür.<sup>32</sup>

Menteşeli olan röliker haçlar, 7-10 cm arasında değişen yüksekliğe ve yaklaşık 0,4 cm kalınlığa sahip olabilmektedirler. Birisi ön diğer ikisi arka tarafta olmak üzere menteşeler ile donatılmışlardır. 10. yüzyıldan itibaren üretimin standart hâle gelmesi ile ürünler daha da basit bir forma bürünmüştür. Palmet şeklindeki menteşe basit bezemesiz bir hâle dönüşmüştür. Göğüs kısmında asılı şekilde sallanan haçlar, perçinlenmiş bir menteşe ile tutturulmuştur. Söz konusu haç formları genelde düz silindirik şeklinde yassı ya da konik bir yapıya sahip basit formlarda olabilmektedirler. 9.-12. yüzyıllar arasına tarihlendirilen bronzdan yapılmış röliker haçların formları üzerlerinde yer alan bezemeler ile kompozisyon açısından ilişkilendirilebilir. Oyma ve kabartma teknikleri kullanılarak elde edilen bezemeleri taşıyan haç tiplerinin yanı sıra sonraki dönemlerde döküm tekniğine uygun bezemelere sahip tipler denenmiştir. Röliker haçlar tipolojik açıdan ele alındığında yaklaşık on adet haç tipi ile karşılaşılmaktadır. En yaygın kullanıma sahip olan haç tipi, kolları düz ve kol uçları yanlara doğru genişleyen tiptir. 9. ve 10. yüzyıllardan sonra üretilmeye başlanan haç tipleri ise erken örneklerle oranla daha sade bir form özelliği kazanmıştır. Genişleyen kol uçlarında armut şeklinde eklemeleri olan ikinci haç tipi, erken Hristiyanlık döneminde daha yaygın olarak kullanılmıştır. Kol uçları disk şeklinde sonlanan haç tipinin ise elde edilen bulgulara göre uzun süre kullanılmaya devam edildiği anlaşılmaktadır. Dördüncü tip ise yatay kolu, uzun kola göre daha kısa olan haç tipidir. Orta Avrupa ve Balkanlar'da daha yoğun bir kullanıma sahip bu tip, 10.-12. yüzyıllar arasına tarihlendirilebilir. Beşinci haç tipi ise genişleyen kolları yarı çıkıntılı diskler ve yuvarlak uçlar ile sonlanan haçlar şeklinde tanımlanabilir. Altıncı haç tipi, genişleyen kol uçları diskler ve bu disklerin her iki yanında armut biçiminde çıkıntılardan meydana gelmektedir. Orta Bizans dönemi için karakteristik bir özelliğe sahip olan bu haçlar yaygın bir kullanıma sahiptir. Kol uçları konik biçimde düz ya da dikdörtgen şekilde sonlanan haç tipi, Anadolu'daki atölyelerde üretimi diğer haç tiplerine göre çok yaygın olmayan bir forma sahiptir. Sekizinci haç tipi, kenarları kavisli şekilde ve kol uçları yuvarlatılmış hâldedir. Ayrıca kol uçlarının her iki yanı yarım daire çıkıntılar ile sonlandırılmıştır. Dokuzuncu haç tipinin kol uçları, düzgün yarım daireler ile sonlanmakta ve bu yarım daireler küçük yarım kürecikler ile noktalanmaktadır. Onuncu ve son haç tipinin kol uçları küre şeklinde sonlanmakta ve bu küreler bir önceki tiplere de olduğu gibi küçük çıkıntılar ile tamamlanmaktadır.<sup>33</sup> Genelde bronz malzemeden döküm tekniği kullanılarak şekillendirilen söz konusu haçlar 10. 12. yüzyıllar arasına tarihlendirilmektedir. Haçların bezemesinde çoğunlukla İsa, Meryem ve çeşitli aziz figürlerine yer verilmektedir.

32 Meryem Acara Eser, "Komana Kazısı Metal Buluntularından Bir Grup: Röliker Haçlar," *Komana Arkeoloji Serisi 5* (İstanbul: Ege Yayınları, 2015), 168.

33 Pitarakis, *Les Croix-Reliquaries Pectorales Byzantines En Bronze*, 26-39.

Bursa Müzesi'nde yer alan bir diğer grup haç formunu ise pandantif haçlar oluşturmaktadır. Oldukça geniş bir kullanım alanına sahip olan bu haç formu ise Bizans maden sanatına ait yapım ve süsleme tekniklerini bünyesinde barındırmaktadır. Pandantif haçlar, küçük ebatlara sahip ve boyun kısmına asılarak kullanılmıştır. Hristiyan inancını sembolize etmelerinin yanı sıra her dönem yaygın şekilde kullanılan pandantif haçların genellikle sade örneklerden oluşması, tarihlendirilmeleri noktasında zorluklar yaşanmasına neden olmaktadır. Bu açıdan ele alındığında saptanabilen kazı buluntuları tarihlendirme konusunda ana ölçütü meydana getirmektedir.<sup>34</sup> Pandantif haçlar, değişik şekil ve ölçülerde farklı malzemelerden üretilmişlerdir. Diğer takı malzemeleriyle bir arada kullanıldığı gibi tek başına kullanıldıkları da olmuştur. Söz konusu haçlar süs eşyası olarak kullanılmamış olup hastalık, nazar ve kötülöklere karşı koruyucu özelliğe sahip olduklarına inanılmıştır.<sup>35</sup> Pandantif haçlar, kolye haçlar ve röliker haçlar şeklinde adlandırılmaktadır. Bu tip kolye haçların bir kayış, ip veya zincir yardımı ile boyuna asıldığı tespit edilmiştir. Bizans görsel sanatında özellikle Kapadokya Bölgesi'nde yer alan kaya kiliselerine ait duvar resimlerinde karşımıza çıkan bazı örneklerde azizler boyunlarında zincire asılmış pandantif haçlar ile tasvir edilmişlerdir.<sup>36</sup>

### Bursa Arkeoloji Müzesi'nde Yer Alan Bronz Haçlar

Çalışma kapsamında Bursa Arkeoloji Müzesi'nin bünyesinde muhafaza edilen madeni eserler arasından dokuz adet haç incelenmiştir. Araştırma neticesinde ele alınan madeni haçların röliker ve boyuna asılmak suretiyle taşınan pandantif haçlardan oluştuğu tespit edilmiştir. Müzedeki haçlardan dördü röliker, beşi ise pandantif haç olarak kullanılmaktadır. Eserler genellikle müsadere ya da satın alma yoluyla müzeye kazandırıldığı için buluntu yerleri ile ilgili kesin bir bilgi verilememektedir.

#### Katalog No 1: Röliker Haç (G. 1, G. 2)

**Envanter No:** 8749

**Müzeye Geliş Tarihi:** 25.09.1984

**Müzeye Geliş Şekli:** Satın alma

**Malzeme:** Bronz-Pirinç

**Ölçüleri:** Uzunluk: 7,3 cm, En: 0,8 cm, Kalınlık: 0,8 cm

34 Hicran Özdemir ve Gökçen Kurtuluş. Öztaşkın, "Denizli Arkeoloji Müzesi'nde Yer Alan Bizans Dönemi Maden Haçlarından Bir Grup," *XIII. Ortaçağ ve Türk Dönemi Kazıları ve Sanat Tarihi Araştırmaları Sempozyumu Bildirileri (14-16 Ekim 2009)* (Denizli: Pamukkale Üniversitesi Fen-Edebiyat Fakültesi Sanat Tarihi Bölümü Yayınları, 2009), 491.

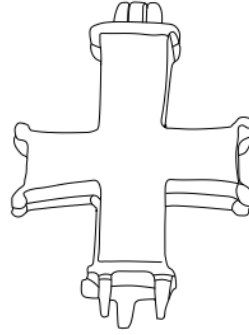
35 Yakup Ünlüler, "Kapadokya Bölgesi Müzelerindeki Bizans Dönemine Ait Madeni Haçlar" (Yüksek Lisans tezi, Necmettin Erbakan Üniversitesi, 2019), 20.

36 Feride İmrana Altun, "Kuşadası, Kadıkalesi/Anaia Kazısı 2001-2012 Sezonu Bizans Küçük Buluntuları" (Doktora tezi, Ege Üniversitesi, 2015), 17.

**Tanım:** Döküm tekniği kullanılarak şekillendirilmiş olan eser, Latin Haçı formunda yapılmıştır. Haç kolları merkezden dışa doğru hafifçe genişlemektedir. Dikey kollar yatay kollara göre daha uzundur. Ayrıca yatay eksenindeki kolların uç kısımları, damla motifini andıran çıkıntılar ile sonlanmaktadır. Haç kollarının bağlantısını sağlayan menteşeler sağlam durumdadır. Ancak askı halkası günümüze gelememiştir. Haçın yüzeyi yoğun şekilde aşınmış olduğundan bezemelerin varlığı seçilememektedir.



**G. 1:** Bursa Arkeoloji Müzesi 8749 envanter no'lu röliker haç (U. Elyiğit, 2022)



**G. 2:** 8749 no'lu haçın çizimi (E. A. Öztürk, 2022)

## **Katalog No 2: Röliker Haç (G. 3, G. 4)**

**Envanter No:** 8370

**Müze Geliş Tarihi:** 11.07.1980

**Müze Geliş Şekli:** Satın alma

**Malzeme:** Bronz

**Ölçüleri:** Uzunluk: 4,5 cm, En: 2,6 cm, Kalınlık: 0,7 cm

**Tanım:** Döküm tekniği kullanılarak yapılmış olan eser, Latin Haçı formuna sahiptir. Haç kolları merkezden dışa doğru hafifçe genişlemektedir. Dikey kollar, yatay kollara göre daha uzundur. Haç kollarının bağlantısını sağlayan menteşeler ve askı halkasının takılacağı yuva tahrip olmuş durumdadır. Bezeme açısından sade tutulmuş olan haçın yüzeyi, korozyona uğramıştır.



**G. 3:** Bursa Arkeoloji Müzesi 8370 envanter no'lu röliker haç (U. Elyiğit, 2022)



0 5cm

**G. 4:** 8370 no'lu haçın çizimi (E. A. Öztürk, 2022)

### **Katalog No 3: Röliker Haç (G. 5, G. 6)**

**Envanter No:** 2009/39

**Müze Geliş Tarihi:** 07.04.2008

**Müze Geliş Şekli:** Satın alma

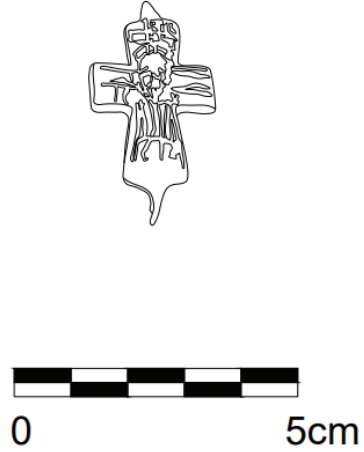
**Malzeme:** Bronz

**Ölçüleri:** Uzunluk: 4,8 cm, En: 2,8 cm, Kalınlık: 0,94 cm

**Tanım:** Döküm tekniği kullanılarak yapılmış olan haç, Latin Haçı formuna sahiptir. Haç kolları merkezden dışa doğru hafifçe genişler vaziyettedir. Dikey kollar, yatay kollara göre daha uzun tutulmuştur. İki kısımdan oluşması gereken haçın bir parçası günümüze gelebilmiştir. Bu sebepten dolayı, röliker işlevi gören haçın kol bağlantılarını sağlayan menteşeler ve askı halkası eksik durumdadır. Haçın yüzeyinde figürlü bir sahneye yer verilmiştir. Zamana bağlı olarak meydana gelen aşınmalardan dolayı net bir şekilde seçilememesine rağmen yüzeyde çarpmıha gerilmiş olan İsa tasvirine yer verildiği anlaşılmaktadır. Söz konusu bezeme, kazıma ve alçak kabartma teknikleri bir arada kullanılarak oluşturulmuştur.



G. 5: Bursa Arkeoloji Müzesi 2009/39 envanter no'lu röliker haç (U. Elyiğit, 2022)



G. 6: 2009/39 no'lu haçın çizimi ((E. A. Öztürk, 2022)

#### Katalog No 4: Röliker Haç (G. 7, G. 8, G. 9, G. 10)

**Envanter No:** 2017/73

**Müze Geliş Tarihi:** 01.02.2007

**Müze Geliş Şekli:** Müsadere

**Malzeme:** Bronz

**Ölçüleri:** Uzunluk: 9,9 cm- En: 5,3 cm- Kalınlık: 1,4 cm

**Tanım:** Döküm tekniği kullanılarak şekillendirilmiş olan eser, Latin haçı formundadır. Haç kolları merkezden dışa doğru hafifçe genişlemektedir. Dikey eksendeki kollar, yatay ekseninde yer alan kollara göre daha uzundur. Haçın dikey kolunun üst ve alt kısımlarında bağlantıyı sağlayan menteşe aksamı ve boyuna asılmasını sağlayacak olan sarkaç halkası mevcuttur. Haçın yüzeyi zamana bağlı olarak gelişen korozyonlardan dolayı aşınmış durumdadır. Ancak haçın her iki yüzeyinde de yer alan figürlü sahneler seçilebilmektedir. Haçın ön yüzündeki ilk sahne, “Çarmıhta İsa” sahnesidir. Kompozisyonun merkezinde çarmıha gerilmiş hâlde İsa figürüne yer verilmiştir. Baş kısmı hafif sola dönük şekilde ve haleli olarak tasvir edilmiş olan İsa figürü, colobium<sup>37</sup> adı verilen bir kıyafet içerisinde. İsa'nın ayakları bir kaide üzerine basmakta ve sağ kol hizasına yerleştirilmiş bir Meryem figürü bulunmaktadır. Aynı şekilde sol kol hizasına ise İncilci Yahya figürü yerleştirilmiştir. Çarmıhtaki İsa tasvirinin üst kısmında net olarak seçilemese de röliker olarak kullanılan haçların genelinde görülen güneş ve ay sembollerine yer verilmiştir. Gündüzü simgeleyen güneş sol ekseninde yer

37 Eski Ahit figürlerinin yanı sıra Mesih ve havariler tarafından giyilen kollu ya da kolsuz bir tunik. Bk. Nancy, Patterson Şevçenko, “Colobium”, *The Oxford Dictionary of Byzantium* I, haz. Alexander Kazhdan (New York: Oxford University Press, 1991), 480.

alırken, geceyi temsil eden hilal şeklindeki ay ise sağ ekseninde bulunmaktadır. Ayrıca İsa'nın sağ ve sol kolunun alt ekseninde tahribata uğradığı için pek okunaklı olmayan yazılar vardır. Kazıma tekniği ile oluşturulmuş yazıların transkripti yapılamamış olsa da genel anlamda benzer örneklerin çoğunda Meryem figürün yanında Yunanca “işte annen”, Yahya figürüne denk gelen kısımda ise “işte oğlun” şeklinde metinlere yer verildiği görülmektedir.<sup>38</sup> Haçın arka yüzünde ise “orans”<sup>39</sup> duruş sergileyen Meryem figürüne bulunmaktadır. Haçın merkezine yerleştirilmiş olan Meryem figürü, bol ve dökümlü bir kıyafet içerisinde ayakta ve ellerini her iki yana açmış şekilde orans duruş pozisyonu sergilemektedir. Haçın kol uçlarına denk gelecek şekilde yerleştirilmiş madalyonlarda, sol ellerinde İncil tutan dört İncil yazarı tasvir edilmiştir. Haçın her iki yüzeyinde yer alan figürlü sahnelerin yapımında alçak kabartma tekniği kullanılmıştır.



**G. 7:** Bursa Arkeoloji Müzesi 2017/73 envanter envanter no'lu röliker haçın ön yüzü (U. Elyiğit, 2022)

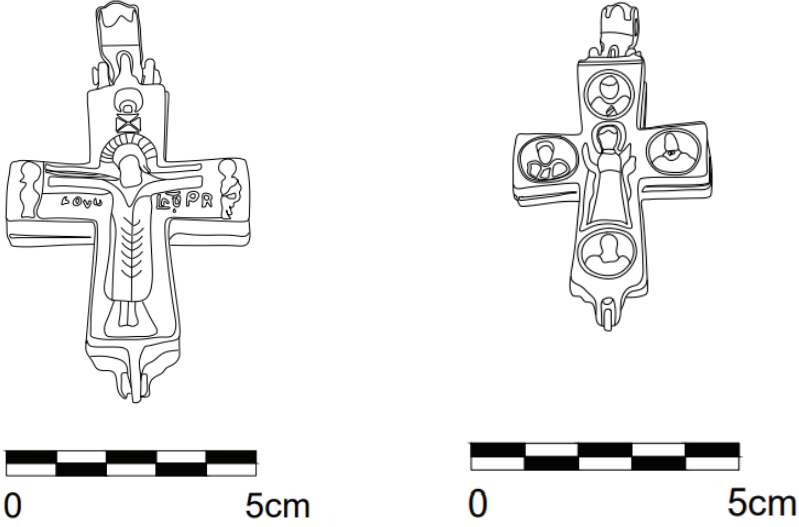


**G. 8:** Bursa Arkeoloji Müzesi 2017/73 röliker haçın arka yüzü (U. Elyiğit, 2022)

38 Benzer formdaki örnekler için bk. Yakup Ünlüler, “Kapadokya Bölgesi Müzelerindeki Bizans Dönemine Ait Madeni Haçlar,” 126-130.

39 Orans (Orant), Latince kökenli bir kelime olup “orare” (dua etmek) fiilinden türemiştir. Hristiyan sanatında dua eder pozisyondaki insan veya melek gibi figürler için kullanılan bir terim olarak ifade edilebilir. Söz konusu figürler genel itibarıyla ayakta ve kolları yukarı kalkmış bir şekilde tasvir edilmektedir. Bk. Tahsin Korkut, “Tao-Klarçeti Bölgesi Hristiyan Dini Mimarisi Plastik Bezemelerinde Orans Duruş Geleneği”, *Güzel Sanatlar Enstitüsü Dergisi* 43 (Ekim 2019), 44, erişim 8 Mart 2022, <https://doi.org/doi:10.32547/ataunig-sed.536972>; bk. Annemarie Weyl Carr, “Orans”, *The Oxford Dictionary of Byzantium* III, haz. Alexander Kazhdan (New York: Oxford University Press, 1991), 1531.





G. 9 ve G. 10: 2017/73 envanter no'lu haçın ön ve arka yüz çizimleri (E. A. Öztürk, 2022)

#### Katalog No 5: Pandantif Haç (G. 11, G. 12, G. 13, G. 14)

**Envanter No:** 2011/2

**Müze Geliş Tarihi:** 10.03.2011

**Müze Geliş Şekli:** Müsadere

**Malzeme:** Bronz

**Ölçüleri:** Uzunluk: 11,2 cm, En: 6,6 cm, Kalınlık: 0,9 cm

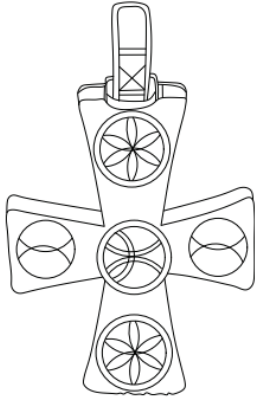
**Tanım:** Döküm tekniği kullanılarak şekil verilmiş olan haçın kolları merkezden dışa doğru hafifçe genişler vaziyettedir. Dikey eksendeki kollar yatay eksende yer alan kollara göre daha uzundur. Haçın dikey kolunun üst kısmında askı halkası mevcuttur. Haçın yüzeyinde Yunan alfabesine ait harfler yer almaktadır. Yatay ve dikey kollar hizasında parçalı bir şekilde kazınmış olan harfler, haç kollarındaki dizilimleri doğrultusunda bir araya getirildiğinde Yunanca “KONΣTANTHNOΣ” (okunuşu “Konstantinos”) ismi ortaya çıkmaktadır. Haçın diğer yüzeyine ise kolların uç kısımlarına ve merkeze denk gelecek şekilde madalyon veya rozet benzeri dairesel motifler işlenmiştir. Dikey kolların hizasında yer alan madalyonların yüzeyi çarkifelek benzeri motifler ile hareketlendirilmiştir. Merkezde ve yatay kolların hizasında yer alan dairesel motiflerin içerisine ise kesişim hâlindeki geometrik motifler yerleştirilmiştir.



**G. 11:** Bursa Arkeoloji Müzesi 2011/2 envanter envanter no'lu pıandantif haın 6n y6z6 (U. Elyiđit, 2022)



**G. 12:** Bursa Arkeoloji M6zesi 2011/2 no'lu pıandantif haın arka y6z6 (U. Elyiđit, 2022)



**G. 13 ve G. 14:** 2011/2 envanter no'lu haın 6n ve arka y6z izimleri (E. A. 6zt6rk, 2022)

**Katalog No 6: Pıandantif Ha (G. 15, G. 16)**

**Envanter No:** 2002-96

**M6zeye Geliř Tarihi:** 26.12.2002

**M6zeye Geliř Őekli:** Satın alma

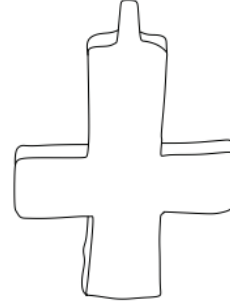
**Malzeme:** Bronz

**6l6leri:** Uzunluk: 5,8 cm, En: 3,8 cm, Kalınlık: 0,6 cm

**Tanım:** Döküm tekniği kullanılarak şekillendirilmiş olan haçın kolları, merkezden dışa doğru hafifçe genişler vaziyettedir. Dikey eksendeki kollar, yatay eksende yer alan kollara göre daha uzundur. Haçın dikey kolunun üst kısmında askı halkası mevcuttur. Haçın yüzeyi tahrip olmuş durumdadır.



**G. 15:** Bursa Arkeoloji Müzesi 2002-96 envanter no'lu pandantif haç (U. Elyiğit, 2022)



0 5cm

**G. 16:** 2002-96 no'lu haçın çizimi (E. A. Öztürk, 2022)

### **Katalog No 7: Pandantif Haç (G. 17, G. 18)**

**Envanter No:** 8449

**Müze Geliş Tarihi:** —

**Müze Geliş Şekli:** Satın Alma

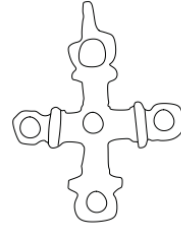
**Malzeme:** Bronz

**Ölçüleri:** Uzunluk: 4,1 cm, En: 2,9 cm, Kalınlık: 0,3 cm

**Tanım:** Döküm tekniği kullanılarak şekillendirilmiş olan eser, Yunan haçına yakın bir forma sahiptir. Haçın kol uzunlukları birbirine yakındır. Yatay eksendeki kollar, dikey eksendeki kollara göre biraz daha kısa kalmaktadır. Haçın kol uçları oval bir forma sahiptir. Daire kesitli kol uçlarına yakın kısımlarda dışa taşıntı yapan çıkıntılar bulunmaktadır. Haçın dikey kolunun üst kısmında askı halkası mevcuttur. Haçın yüzeyi yoğun şekilde tahrip olmuş durumdadır.



G. 17: Bursa Arkeoloji Müzesi 8449 envanter no'lu pendantif haç (U. Elyiğit, 2022)



G. 18: 8449 no'lu haçın çizimi (E. A. Öztürk, 2022)

### Katalog No 8: Pendantif Haç (G. 19, G. 20)

**Envanter No:** 6-1-98

**Müze Geliş Tarihi:** 28.09.1998

**Müze Geliş Şekli:** Satın Alma

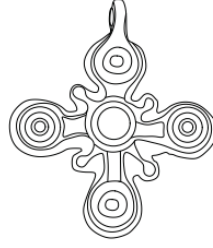
**Malzeme:** Bronz

**Ölçüleri:** Uzunluk: 3,6 cm, En: 3 cm, Kalınlık: 0,3 cm

**Tanım:** Döküm tekniği kullanılarak biçimlendirilmiş olan eser, Yunan haçı formuna sahiptir. Haçın kol uzunlukları birbirine eşittir. Haç formu, merkezdeki daireye dört ana yönde bağlantı sağlayan oval kesitli kol uçlarından oluşmaktadır. Daire formu kol uçlarının merkezinde iç içe geçmiş halka şeklinde motifler yer almaktadır. Ayrıca haç kollarının arasına denk gelecek şekilde dışa taşıntı yapan topuz benzeri kabartmalar yerleştirilmiştir. Dikey eksendeki kolun uç kısmında boyna asmak için tutturulan bir halka yer almaktadır.



**G. 19:** Bursa Arkeoloji Müzesi 6-1-98 envanter no'lu pendentif haç (U.Elyiğit, 2022)



**G. 20:** 6-1-98 no'lu haçın çizimi (E. A. Öztürk, 2022)

**Katalog No 9: Pendentif Haç (G. 21, G. 22)**

**Envanter No:** 9004

**Müzeye Geliş Tarihi:** —

**Müzeye Geliş Şekli:** Satın Alma

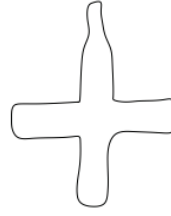
**Malzeme:** Bronz

**Ölçüleri:** Uzunluk: 4,6 cm, En: 2 cm, Kalınlık: 0,4 cm

**Tanım:** Döküm tekniği kullanılarak biçimlendirilmiş olan haçın kol uzunlukları birbirine eşit olup Yunan haçı formuna sahiptir. Silindirik yapıdaki haç kolları sade bir yapıdadır. Dikey eksendeki kolun uç kısmında boyna asmak için tutturulmuş bir halka mevcuttur.



G. 21: 9004 envanter no'lu haçın çizimi no'lu pandantif haç (U. Elyiğit, 2022)



0

5cm

G. 22: 6-1-98 no'lu haçın çizimi (E. A. Öztürk, 2022)

### Değerlendirme

Bursa Arkeoloji Müzesi'nde yer alan ve bu çalışmanın ana konusunu teşkil eden haçlar, Bizans dönemi madeni eserler arasından seçilmiştir. Söz konusu madeni objeler, form ve teknik özelliklerine göre tanımlanmıştır. Haçların yapımında kullanılan malzeme ve tekniğe ek olarak kullanım amaçları ile süsleme özelliklerine göre gruplandırma yoluna gidilmiştir. Müzede yer alan dokuz adet haçın dördü röliker şeklinde tasarlanmışken diğer haç örnekleri pandantif haç olarak işlev kazanmıştır. Ülkemizdeki müzelerin yanı sıra dünyanın değişik müze ve koleksiyonlarında benzer örneklerine rastlanılan bu madeni eserler, Hristiyan teolojisine göre şekillenmiş birer sembol olma özelliği taşımaktadırlar.

İncelenen haç örnekler arasında (8749), (8370), (2009/39) ve (2017/73) envanter numarasına sahip olanlar (G. 1, G. 3, G. 5, G. 7, G. 8) röliker olarak kullanılmaktayken (2011/2), (2002-96), (8449), (6-1-98) ve (9004) envanter numarasını taşıyanlar (G. 11, G. 12, G. 15, G. 17, G. 19, G. 21) ise pandantif haç şeklinde tanımlanmıştır.

(8749) ve (8370) envanter numaralı röliker haçlar (G. 1, G. 3), bezeme açısından sade tutulmuştur. (2009/39) ile (2017/73) envanter numaralı (G. 5, G. 7, G. 8) rölikerler de ise İncil konulu ikonografik sahne ve kutsal kişilerin (Orans Meryem ve İncil yazarları) tasvirine yer verilmiştir.

Araştırmaya konu olan eserler, genel itibarıyla bronzdan döküm tekniği kullanılarak şekillendirilmişlerdir. Süsleme tekniği olarak ise kazıma ve alçak kabartma tekniklerinin kullanıldığı ifade edilebilir. “Çarmıhta İsa” ve “Orans Meryem” sahneleri ile ma-

dalyonlar içerisine alınmış dört İncil yazarını simgeleyen figürlü sahne, röliker haçların büyük bir çoğunluğunda işlenen ortak konular olarak dikkat çekmektedir. Ülkemizde bulunan müzelerin yanı sıra dünyanın çeşitli müzelerinde sergilenmekte olan röliker haçların bezemesinde benzer konuları işleyen sahnelere yer verildiği görülmektedir.

Makalede yer verilen (8749) envanter numarasına sahip (G. 1, G. 2) eserin form ve kullanım amacı açısından bir benzerine Erimtan Arkeoloji ve Sanat Müzesi'nde yer alan ve Orta Bizans Dönemi'ne tarihlendirilen 9 katalog numarasına sahip röliker haç örnek verilebilir.<sup>40</sup> (8370) envanter numarasına sahip (G. 3, G. 4) röliker haç, Silifke Müzesi'nde yer alan ve 10.-12. yüzyıllar arasına tarihlendirilmiş olan (2712-1447) ve (158) envanter numaralı röliker haçlar ile form açısından benzeşmektedir.<sup>41</sup> (2009/39) envanter numaralı (G. 5, G. 6) eserin benzerlerine Amerika Birleşik Devletleri'ndeki Detroit Sanat Enstitüsü (Detroit Institute of Arts) bünyesinde yer alan ve 10.-12. yüzyıllar arasına tarihlendirilen ve (26.57, 26.63, 26.73, 26.74) envanter numaralarına sahip röliker haçlar<sup>42</sup>, Yunanistan-Atina Corinth kazılarında ortaya çıkarılan ve Levha 110'da belirtilen (4758, 7750, 7942, 6312, 6848, 3455, 8153 ) envanter numarasına sahip eserler örnek olarak verilebilir.<sup>43</sup>

(2017/73) envanter numaralı röliker haç (G. 7-G. 10), incelenen örnekler arasında en yoğun bezemelere sahip eserdir. Yapım ve süsleme tekniklerinin yanı sıra form özellikleri açısından da benzer örneklerine çeşitli müzelerde rastlamak mümkündür. Ülkemizde Erimtan Arkeoloji ve Sanat Müzesi'nde bulunan ve Orta Bizans (10.-12. yy) tarihlendirilen röliker haç,<sup>44</sup> Giresun Müzesi'nin bünyesinde yer alan ve 135/13.2.92 envanter numarası ile sergilenmekte olan örnek,<sup>45</sup> Ereğli Müzesi'nde bulunan (14.1.1973-1422) ve (A176.69-1124) envanter numarası verilmiş olan iki adet röliker haç, Aksaray Müzesi'ne ait (9.1.09) envanter numaralı haç ile Niğde Müzesi'nin bünyesinde bulunan (2011-3) numaralı eser,<sup>46</sup> konu kapsamında incelenen (2017/73) envanter numarasına sahip eser ile benzer özellikler göstermektedir. Ayrıca (2009/39) ve (2017/73) envanter numaralı eserler ile form ve kullanım amacının yanı sıra figüratif bezemeler açısından benzerlik arz eden örnekler Sardes/Sardis antik kentinde gerçekleştirilen kazılar sonucu ortaya çıkarılmış olan ve 10.-12. yüzyıllar arasına tarihlendirilen röliker haç,<sup>47</sup> Ephesos/Efes kazıları sırasında ortaya çıkarılan

40 Koçyiğit, "Erimtan Arkeoloji ve Sanat Müzesi Bizans Dönemi Maden Haçları," 121.

41 Hasan Buyruk, "Silifke Müzesindeki Haç Röliker, "Uluslararası Sosyal Araştırmalar Dergisi 33 (2014), 510-511.

42 Sandin, "Liturgy, Pilgrimage, and Devotion in Byzantine Object," 50-52.

43 Gladys R. Davidson, "Jewelry And Dress Accessories", *The Minor Objects Corinth*, Vol. 12 (New Jersey: The American School of Classical Studies At Athens, 1952), 257-258, Lev. 110, G. 2058-2066.

44 Koçyiğit, "Erimtan Arkeoloji ve Sanat Müzesi Bizans Dönemi Maden Haçları," 120.

45 Buyruk, "Giresun Müzesi'nde Bulunan Rölikerler," 143.

46 Ünlüler, "Kapadokya Bölgesi Müzelerindeki Bizans Dönemine Ait Madeni Haçlar," 125-129.

47 Jane C. Waldbaum, *Metalwork from Sardis: The Finds through 1974*, ed. George M. A. Hanfmann ve Jane Ayer Scott (England: Harvard University Press, 1983), 137, Lev. 52, G. 901-902.

metal buluntular arasında yer alan 9.-12. yüzyıllar arasına tarihlenen röliker haçlar örnek olarak verilebilir.<sup>48</sup> Londra Christie's Collection'nda bulunan ve 10.-13. yüzyıllar arasına tarihlenen haç örnekleri<sup>49</sup> ile Detroit Sanat Enstitüsü (Detroit Institute of Arts)'nde yer alan ve 9.-11.yüzyıllar arasına tarihlenen haç<sup>50</sup>, söz konusu iki örnekle benzer özelliklere sahip olan yurt dışındaki örnekler arasında değerlendirilebilir.

Röliker haçlar dışında incelenen pendantif haçların benzer örneklerine ülkemizde birçok müzenin sergi salonlarında ya da depolarında rastlamak mümkündür. Nevşehir Müzesi'nde bulunan [2603 (3610)] ve [3294 (4894)] envanter numaralı haçlar, Kırşehir Müzesi'ndeki 2014-92 (A) envanter kayıtlı haç, Niğde Müzesi'ne kayıtlı olan (2010-143 ve 2014-6) envanter numarasına sahip haçlar, Aksaray Müzesi'nde yer alan A3594/5.2.06 numaralı haç<sup>51</sup> ile Amorium kazıları esnasında atriumun güney revakında 18 numaralı mezardan çıkarılan ve 11. yüzyıla tarihlendirilen haç,<sup>52</sup> Bursa Arkeoloji Müzesi'nin bünyesinde bulunan (2011/2 ve 2002-96) envanter numarasına sahip haçlar (**G. 11, G. 15**) ile form açısından benzer özellikler sergileyen örnekler olarak gösterilebilir.

Araştırma kapsamında ele almış olduğumuz (8449) envanter numarasına sahip eserin (**G. 17, G. 18**) form açısından benzer bir örneği, Bandırma Arkeoloji Müzesi'nin bünyesinde yer almaktadır. 9. ve 12. yüzyıllar arasına tarihlenen haç (1131) envanter numarasına sahiptir.<sup>53</sup>

Bursa Arkeoloji Müzesi'nde yer alan ve (6-1-98) envanter numarasına ile numaralandırılmış olan örnek (**G. 19, G. 20**), form ve kullanım şekli göz önüne alındığında Aksaray Müzesi'nde bulunan 9.-12. yüzyıllar arasına tarihlenen (A4190/6.14.08) envanter numarasına sahip eser ile benzerlikler sergilemektedir.<sup>54</sup>

(9004) envanter numaralı (**G. 21, G. 22**) pendantif haçın benzer bir örneği, Sinop-Dikmen Nekropolü kazılarında ortaya çıkarılmıştır. 5.-6. yüzyıllar arasına tarihlendirilen söz konusu eser, form özelliği ve kullanım amacı yönüyle ortak özellikler göstermektedir. Ayrıca Kayseri Müzesi'nde yer alan (2010/190) envanter numaralı örnek ile Niğde Müzesi'nde bulunan (2010-153) envanter numaralı eser, form özellikleri ve kullanım amaçları yönünden (9004) numaralı örneğimiz ile benzerlikler sergilemektedir. Her iki örnekte de 9.-12. yüzyıllar arasına tarihlendirilmektedir.

48 Andrea M. Pülz, *Byzantinische Kleinfunde aus Ephesos: Ausgewählte Artefakte aus Metall, Bein und Glas*, (Wien: Österreichischen Akademie der Wissenschaften, 2020), 329-334, Lev. 30-50, G. 21- 80. <https://doi.org/10.11588/diglit.51987>,

49 Köroğlu, *Anadolu Uygurluklarında Taki*, 46.

50 Sandin, "Liturgy, Pilgrimage, and Devotion in Byzantine Object," 50.

51 Ünlüler, "Kapadokya Bölgesi Müzelerindeki Bizans Dönemine Ait Madeni Haçlar," 25-58.

52 Chris Lightfoot, Oğuz Koçyiğit ve Hüseyin Yaman, "Amorium Kazısı" 29. *Kazı Sonuçları Toplantısı (28 Mayıs-1 Haziran 2007, Kocaeli)*, c. 1 (Ankara: T.C. Kültür ve Turizm Bakanlığı Yayınları, 2008), 462.

53 Feride İmrana Altun, "Bandırma Arkeoloji Müzesi'nde Yer Alan Bizans Dönemine Ait Bronz Haçlar," *Dokuz Eylül Üniversitesi Edebiyat Fakültesi Dergisi* 1 (2020), 141.

54 Ünlüler, "Kapadokya Bölgesi Müzelerindeki Bizans Dönemine Ait Madeni Haçlar," 102.



Yukarıda belirtmiş olduğumuz örnekler dışında, daha erken dönemlere tarihlendirilmiş olmalarına rağmen, güneybatı Kırım'da bulunan gömülerden elde edilmiş olan pandantif haçlar da katalog düzeninde ele aldığımız eserler ile form açısından benzerlik göstermektedirler.<sup>55</sup> Çalışma kapsamında ele aldığımız pandantif haçların form olarak benzerlerini Bursa Arkeoloji Müzesi'nin bünyesinde yer alan madeni haçlar, form ve teknik özelliklerinin yanı sıra kullanım amaçlarına göre değerlendirildiğinde, farklı coğrafyalarda da aynı amaç doğrultusunda kullanım olanağına sahip benzer örneklerin var olduğu ifade edilebilir.

### Sonuç

Bursa Arkeoloji Müzesi'nde yer alan madeni haçlar, Hristiyanlık inancının sanata yansması şeklinde düşünülebilir. Bizans kilise litürjisi kapsamında kullanılan madeni eserlerin yanı sıra farklı işlevler için kullanılan haçlar, dönemin sanat anlayışını ve toplum yapısını gözler önüne sermektedir. Söz konusu madeni eserler, öncelikle kullanım amaçlarına göre sınıflandırılmış daha sonrasında ise form ve teknik özelliklerine göre değerlendirilmiştir. Kullanım amaçlarına göre iki gruba ayrılan eserler, röliker ve pandantif şeklinde boyna asılarak kullanılan haçlar olarak tanımlanmıştır. Bronz malzemeden üretilen haçlar, döküm tekniği kullanılarak biçimlendirilmiştir. Süslemelerde ise kazıma ve alçak kabartma teknikleri bir arada kullanılmıştır. Röliker olarak tanımlanan (2009/39) ve (2017/73) envanter numarasına sahip haçlarda figürlü sahneler yer verilmiştir. Diğer iki örnek ise zamanla tahribata uğradığı için herhangi bir bezeme unsuru seçilememiştir. (2011/2) envanter numarasına sahip örnek dışında, pandantif haçlar bezeme açısından sade tutulmuşlardır. Söz konusu örnekte yazı ve geometrik bezeme unsurlarına yer verilmiştir. Müzedeki madeni haçlar şekil itibarıyla Latin ve Yunan haçı formunda yapılmışlardır. Ancak (8449) ve (6-1-98) envanter numarasına sahip pandantif haçlar, kol uçları ve gövde yapıları itibarıyla farklı bir biçimleniş sergilemektedirler. Araştırma kapsamında incelenen haçlar ile ilgili bir tarihlendirme yapmadan önce, eserlerin kullanım amaçları, form özellikleri, yapım ve süsleme teknikleri de göz önünde bulundurulmuştur. Ayrıca çeşitli müze ve koleksiyonlarda yer alan diğer örnekler ile benzer ve farklı yönler açısından karşılaştırmalar yapılmıştır. Bu bağlamda ele alındığında çalışmaya dâhil edilen haçların genel itibarıyla 9.-12. yüzyıllar arasına tarihlendirilebileceği kanısına varılmıştır. Erken Bizans Dönemi'nden başlayarak Orta ve Geç Bizans Dönemi'nde de kullanımlarına devam edilmiş olması eserler ile ilgili belirli bir tarih aralığının verilmesini güçleştiren unsurların başında gelmektedir. Müzedeki madeni haçlar, Hristiyanlık inancının en önemli sembol araçlarından olan haç formunun Bizans maden sanatına yansması olarak nitelendirilebilirler. Toplumun her kesiminden farklı statülere sahip insanlarca kullanılan

55 Elzara A. Khairedinova, "Early Medieval Crosses from the South-Western Crimea", *Byzantine Small Finds in Archaeological Contexts*, ed. Beate Böhlendorf-Arslan ve Alessandra Ricci (İstanbul: Ege Yayınları, 2012), 417-441.

madeni haçlar, inancın birer simgesi hâline gelmişlerdir. Hristiyan ikonografisine ait sahneler ve çeşitli aziz figürlerinin yer aldığı bu eserler, hastalık ve kötülöklere karşı da koruyucu birer tılsım vazifesi görmüşlerdir. Ülkemizde çok sayıda müze ve koleksiyonda örneklerine rastladığımız bu madeni haçlar, Hristiyanlık inancına ait önemli gelişmelerin yanı sıra Bizans'a ait dini yaşamı ve sanat anlayışını da bünyesinde barındıran Anadolu coğrafyasının zengin kültürel mirasını gözler önüne sermektedir.

**Hakem Değerlendirmesi:** Dış bağımsız.

**Çıkar Çatışması:** Yazar çıkar çatışması bildirmemiştir.

**Finansal Destek:** Yazar bu çalışma için finansal destek almadığını beyan etmiştir.

**Teşekkür:** Bursa Arkeoloji Müzesi'nde gerçekleştirmiş olduğumuz çalışmalar esnasında gerekli kolaylığı sağlayan ve desteklerini esirgemeyen müze müdürlüğüne ayrıca eserlerin çalışılmasında kolaylık sağlayan uzman arkeolog Ebru DÜMLUPINAR'a teşekkür ederim.

**Peer-review:** Externally peer-reviewed.

**Conflict of Interest:** The author has no conflict of interest to declare.

**Grant Support:** The author declared that this study has received no financial support.

**Acknowledgment:** I would like to thank the directorate of the museum, who provided the necessary convenience and support during the works we conducted in Bursa Archaeological Museum, and also to expert archaeologist Ebru DÜMLUPINAR, who provided convenience in the study of the works.

## Kaynakça/References

- Acara Eser, Meryem. "Litürjide ve Günlük Kullanımda Maden Sanatı." *Kalanlar 12. ve 13. Yüzyıllarda Türkiye'de Bizans*. Ed. Ayla Ödekan. İstanbul: Vehbi Koç Foundation, 2007, 37-42.
- Acara Eser, Meryem. "Hristiyanlıkta Haç Kültü ve Ankara Anadolu Medeniyetleri Müzesi Koleksiyonunda Bulunan Bir Grup Haç." *Bizans ve Çevre Kültürler: Prof. S. Yılsız Ötügen'e Armağan*. Ed. Sema Doğan ve Mine Kadiroğlu. İstanbul: Yapı Kredi Yayınları, 2010, 27-43.
- Acara Eser, Meryem. "Komana Kazısı Metal Buluntularından Bir Grup: Röliker Haçlar." *Komana Arkeoloji Serisi 5*. İstanbul: Ege Yayınları, 2015, 167-180.
- Acara Eser, Meryem. *Bizans Maden Sanatı: Dini Törenlerde Kullanılan (Litürjik) Eşyalar*. Ankara: Bilgin Kültür Sanat Yayınları, 2020.
- Albayrak Kadir. "Dinsel Bri Sembol Olarak Haç'ın Tarihi." *Dini Araştırmalar Dergisi* 19 (2004): 105-129.
- Altun, Feride İmrana. "Kuşadası, Kadıkalesi/Anaia Kazısı 2001-2012 Sezonu Bizans Küçük Buluntuları." Doktora tezi, Ege Üniversitesi, 2015.
- Altun, Feride İmrana. "Bandırma Arkeoloji Müzesi'nde Yer Alan Bizans Dönemine Ait Bronz Haçlar." *Dokuz Eylül Üniversitesi Edebiyat Fakültesi Dergisi* 1 (Ocak 2020): 133-151.
- Buyruk, Hasan. "Giresun Müzesi'nde Bulunan Rölikerler." *Uluslararası Sosyal Araştırmalar Dergisi* 29 (2014): 136-144.
- Buyruk, Hasan. "Silifke Müzesindeki Haç Röliker, "Uluslararası Sosyal Araştırmalar Dergisi 33 (2014): 504-512.
- Campbell, Sheila D. ve Anthony Cutler. "Enkolpion." *The Oxford Dictionary of Byzantium* I. Haz. Alexander Kazhdan. New York: Oxford University Press, 1991, 700.

- Carr, Annemarie Weyl. "Orans." *The Oxford Dictionary of Byzantium* III. Haz. Alexander, Kazdhan. New York: Oxford University Press, 1991, 1531.
- Çakmakçı, Zeynep. "Şükrü Tül Eski Eser Koleksiyonu'ndaki Bizans Dönemi Madeni 61. Eserleri." *Türkiye Bilimler Akademisi Kültür Envanteri Dergisi TÜBA-KED* 15 (2017): 45-61, Erişim 3 Şubat 2022. <https://doi.org/10.22520/tubaked.2017.15.003>.
- Çetin, Cengiz. "Isparta Müzesi'nden Bir Grup Bronz Eser." *Pamukkale Üniversitesi Sosyal Bilimler Enstitüsü Dergisi* 20 (2015): 11-31.
- Davidson, Gladys R. "Jewelry and Dress Accessories." *The Minor Objects Corinth*. Vol. 12. New Jersey: The American School of Classical Studies at Athens, 1952, 223-307.
- Dodd, Erica Cruikshank. "Three Early Byzantine Silver Crosses." *Dumbarton Oaks Papers* 41 (1987): 164-179.
- Eliade, Mircea. *İmgeler ve Simgeler*. Çev. Mehmet Ali Kılıçbay. Ankara: Doğu Batı Yayınları, 2018.
- Evans, C. Helen, Melanie Holcomb ve Robert Hallman. "The Arts of Byzantium." *The Metropolitan Museum of Art Bulletin* 58 (2001): 4-68.
- Gregory, Timothy E. ve Anthony Cutler. "Milvian Bridge." *The Oxford Dictionary of Byzantium* II. Haz. Alexander Kazdhan. New York: Oxford University Press, 1991, 1375.
- Gül, Ahmet. *Haçın Hristiyan Teolojisindeki Yeri ve Önemi*. Şırnak: Şırnak Üniversitesi Yayınları, 2018.
- Gündüz, Şinasi. *Pavlus Hristiyanlığın Mimarı*. Ankara: Ankara Okulu Yayınları, 2017.
- Kantsikou, Chryssavgi. "Reliquary -Crosses." *Everyday Life in Byzantium (Byzantine Hours Works and Days in Byzantium)*. Ed. Demetra Papanikola Bakirtzi, Athens: Hellenic Ministry of Culture, 2002, 188-194.
- Khairedinova, Elzara Aiderovna. "Early Medieval Crosses from the South-Western Crimea." *Byzantine Small Finds in Archaeological Contexts*. Ed. Beate Böhlendorf-Arslan ve Alessandra Ricci (İstanbul: Ege Yayınları, 2012), 417-441.
- Koçyiğit, Oğuz. "Erimtan Arkeoloji ve Sanat Müzesi Bizans Dönemi Maden Haçları." *Hacettepe Üniversitesi Edebiyat Fakültesi Dergisi* 35 (Aralık 2018): 110-121. Erişim 9 Şubat 2022. <https://doi.org/10.32600/huefd.430267>.
- Korkut, Tahsin. "Tao-Klarceti Bölgesi Hristiyan Dini Mimarisi Plastik Bezemelerinde Orans Duruş Geleneği." *Güzel Sanatlar Enstitüsü Dergisi* 43 (Ekim 2019): 44-56. Erişim 8 Mart 2022. <https://doi.org/doi:10.32547/ataunigsed.536972>.
- Koroğlu, Gülgün. *Anadolu Uygarlıklarında Takı*. İstanbul: Türk Eskiçağ Enstitüsü Yayınları, 2004.
- Küçük, Mehmet Alparslan. "İkonografiden İnanca "İsa Mesih'in Dirilişi/Paskalya" Süreci." *Gazi Üniversitesi Sosyal Bilimler Dergisi Özel Sayı* (8) (2016), 230-274.
- Lightfoot, Chris, Oğuz Koçyiğit ve Hüseyin Yaman. "Amorium Kazısı." 29. *Kazı Sonuçları Toplantısı* (28 Mayıs-1 Haziran 2007, Kocaeli). c. 1. Ankara: T.C. Kültür ve Turizm Bakanlığı Yayınları, 2008), 442-466.
- Metin, Hüseyin. "Burdur Müzesi'nden Bir Röliker Haç." *Kafkas Üniversitesi Sosyal Bilimler Enstitüsü Dergisi* 24 (2019): 413-418.
- Özdemir, Hicran ve Gökçen Kurtuluş Öztaşkın. "Denizli Arkeoloji Müzesi'nde Yer Alan Bizans Dönemi Maden Haçlarından Bir Grup". *XIII. Ortaçağ ve Türk Dönemi Kazıları ve Sanat Tarihi Araştırmaları Sempozyumu Bildirileri (14-16 Ekim 2009)*. Denizli: Pamukkale Üniversitesi Fen-Edebiyat Fakültesi Sanat Tarihi Bölümü Yayınları, 2009, 489-499.

- Pitarakis, Brigitte. *Les Croix-Reliquaries Pectorales Byzantines en Bronze*. Fransa: Paris: Picard, 2006.
- Podskalsky, Gerhard. "Cross: Theologt of Cross." *The Oxford Dictionary of Byzantium* I, Haz. Alexander Kazdhan (New York: Oxford University Press, 1991), 549-550.
- Pülz, Andrea M. *Byzantinische Kleinfunde aus Ephesos: Ausgewählte Artefakte aus Metall, Bein und Glas*. Wien: Österreichischen Akademie der Wissenschaften, 2020, <https://doi.org/10.11588/diglit.51987>.
- Sandin, Karl. "Liturgy, Pilgrimage, and Devotion in Byzantine Object." *Bulletin of the Detroit Institute of Arts* 67, (1993): 47-56.
- Schimmel, Annemarie. *Dinler Tarihine Giriş*. Haz. Recep Kibar. İstanbul: Külliyyat Yayınları, 2017.
- Spitzing, Günter. *Lexikon Byzantinisch Christlicher Symbole: Die Bilderwelt Griechenlands und Kleniasiens*. München: Diederichs, 1989.
- Spieser Michel, Jean. "İmparatorluk ve Hıristiyan Sanatı: Benzerlik ve Farklılıklar." *Bizans Dünyası Doğu Roma İmparatorluğu 330-641*. c. 1. Haz. Cécile Morrisson. Çev. Aslı Bilge. İstanbul: Ayrıntı Yayınları, 2019, 294-316.
- Spieser, Jean Michel. "Sanat." *Bizans Dünyası Doğu Roma İmparatorluğu 641-1204*. c. 2. Haz. Jean Claude Cheynet. Çev. Aslı Bilge. İstanbul: Ayrıntı Yayınları, 2019, 349-371.
- Sevcenko, Nancy Patterson. "Colobium." *The Oxford Dictionary of Byzantium* I, Haz. Alexander Kazdhan (New York: Oxford University Press, 1991), 480-481.
- Şakiroğlu, H. Mahmut. "Haç." *TDV İslam Ansiklopedisi*, c. 14. Ankara: Türkiye Diyanet Vakfı Yayınları, 2013), 40-50.
- Taft, Robert Francis. "Eucharst." *The Oxford Dictionary of Byzantium* I, Haz. Alexander Kazdhan (New York: Oxford University Press, 1991), 737.
- Taş, Tuğba ve Fikret Özcan. "MS 4.-7. Yüzyıllar Arasında Haç Motiflerinin Gelişimi." *Süleyman Demirel Üniversitesi Sosyal Bilimler Enstitüsü Dergisi* 21 (2015): 247-274.
- Turani, Adnan. *Sanat Terimleri Sözlüğü*. İstanbul: Remzi Kitabevi, 2020.
- Ünlüler, Yakup. "Kapadokya Bölgesi Müzelerindeki Bizans Dönemine Ait Madeni Haçlar." Yüksek Lisans tezi, Necmettin Erbakan Üniversitesi, 2019.
- Waldbaum, Jane Courtesy. *Metalwork from Sardis: The Finds through 1974*. Ed. George M. A. Hanfmann ve Jane Ayer Scott. England: Harvard University Press 1983, 154-190.