





# Claude-Nicolas Ledoux ve Le Corbusier'in İdeal Kent Arayışları ve İşçi Yerleşkeleri: Saline Royale ve Cité Frugés Tasarımları

Claude-Nicolas Ledoux and Le Corbusier's Search for the Ideal City and Workers' Settlements: Saline Royale and Cité Frugés Projects

Birsu ECE KAYA<sup>1</sup> , Hilal Tuğba ÖRMECİOĞLU<sup>2</sup> 

## öz

Daha iyi kentsel ve toplumsal yaşam arayışı ile ortaya çıkan ütopyacı düşünce, mekandaki yansımaları için mimarlığa başvururken; mimarlık için ütopya düşüncesi, ideal mekân ve yaşamı tasarlamak için aracı olmaktadır. Biri 18. yüzyılda, diğeri 20. yüzyılda yaşamış olan Claude-Nicolas Ledoux ve Le Corbusier, ideal toplum ve kent arayışları kapsamında çeşitli düşünceler geliştirmiş ve bu düşüncelerini mimari tasarımlarına yansıtmaya çalışmışlardır. Ledoux'un Saline Royale d'Arc-et-Senans (Kraliyet Tuzhanesi) ve Le Corbusier'in Cité Frugés de Passac (Fruges Kasabası) tasarımları sanayi ve teknolojinin farklı evrelerde olduğu iki ayrı yüzyılda, değişen yaşam koşulları ve bakış açılarıyla tasarlanmış işçi yerleşkeleridir. Seçilen örneklerin incelenmesi ve karşılaştırılması, farklı yüzyıllarda egemen olan toplumsal, teknolojik ve ekonomik koşulların işçi yerleşkesi tasarımlarına etkilerini tartışmayı mümkün kılmaktadır. Bu bağlamda çalışmanın amacı, iki yüzyıl arayla tasarlanmış işçi yerleşkeleri üzerinden mimarlıktaki ideal kent ve toplum anlayışının değişimini ve dönüşümünü gözlemlemektir. Çalışmadan elde edilen sonuca göre, iki mimarın mimarlık düşünceleri ve pratiği, tarihsel bir sürekliliğin varlığını göstermektedir. Bununla birlikte yine de bu işçi yerleşimlerinin plan şemaları, yapım teknikleri, ortak ve özel mekân tasarımları, sosyal imkanları bakımından taşıdıkları farklılıklar, tasarlandıkları dönemin toplumsal, ekonomik ve teknolojik özelliklerini yansıtmakta ve böylece iki yüzyıl arasındaki farklı teknolojilerin, üretim ve tüketim sistemlerinin, politik ve toplumsal yapıların mimarlık düşüncesine ve uygulamasına yansımaları görünür kılmaktadır.

**Anahtar Kelimeler:** Claude-Nicolas Ledoux, Le Corbusier, İdeal Kent, Mimarlık, İşçi Yerleşkeleri

## ABSTRACT

The idea of utopia has long been associated with the search for better urban and social life, and in architecture, it serves as a mediator for designing the ideal space and life. Claude-Nicolas Ledoux and Le Corbusier, one of whom lived in the 18th century and the other in the 20th century, developed various ideas in their search for an ideal society and city, applied these to their architectural designs. Ledoux's Saline Royale d'Arc-et-Senans (Royal Saltworks) and Le Corbusier's Cité Frugés de Pessac (Fruges Town) are worker settlements designed under the influence of changing living conditions and perspectives, in two different centuries when industry and technology were at different stages. By examining and comparing these two projects, it is possible to discuss the impact of dominant social, technological, and economic conditions on workers' settlement designs in different centuries. In this context, the aim of the study is to observe the evolution of the ideal city and society concept in architecture by observing the transformation in workers' settlements designed two centuries apart. The results of the study highlight a historical continuity in the architectural thoughts and practice of the two architects. Nevertheless, the differences in plan schemes, construction techniques, common and private space designs, and social opportunities of these workers' settlements reflect the social, economic, and technological characteristics of the period in which they were created. As such, the distinct technologies, production, and consumption systems between the two centuries reveal the reflection of different political and social structures on architectural thought and practice.

**Keywords:** Claude-Nicolas Ledoux, Le Corbusier, Ideal City, Architecture, Workers' Settlements

<sup>1</sup> Corresponding Author: Akdeniz Üniversitesi, Fen Bilimleri Enstitüsü, Mimarlık Bölümü, [birsuece@gmail.com](mailto:birsuece@gmail.com), 0000-0001-8834-6732

<sup>2</sup> Akdeniz Üniversitesi, Mimarlık Fakültesi, Mimarlık Bölümü, [ormecioglu@akdeniz.edu.tr](mailto:ormecioglu@akdeniz.edu.tr), 0000-0002-0662-4178



## GİRİŞ:

Kentler ve kentlerde yaşayan insanlar, toplumsal hayatta gerçekleşen her türlü değişiklik ve dönüşümden olumlu veya olumsuz olarak etkilenmektedir. Toplumsal yaşamda memnun olunmayan durumlara karşı memnun ve mutlu olunacak alternatiflerin üretildiği ütopyalar bir arzunun ve hayalin dile getirilişidir. Ütopyalarda kamusal alan kullanımlarından gündelik hayata, toplumsal kurallardan ekonomik düzene, üretim biçimlerinden tüketimin ne şekilde gerçekleştirileceğine, çalışma saatlerinden eğlence aktivitelerine kadar her şey tek bir üst-akıl tarafından "ideal olan"ı oluşturacak şekilde belirlenmektedir (Baba, 2020). Bu bağlamda, daha iyi bir toplumsal yaşam arayışı ile ortaya çıkan ütopyacı düşünce, mekandaki yansımalarını açıklamak için mimarlığa başvurmaktadır. Mimarlar ise, projelerinde ideal yaşamı ve mekânı kurgularken bir yandan ütopyik hayallerle sistemi belirlemekte, diğer yandan rasyonellikle tasarımlarını tamamlamaktadır.

Yılmaz (2012)'a göre, toplumsal yapıda kendine özgü yeni bir düzen öneren ütopyalar, genellikle gerçekleşmesi mümkün olmayan edebi kurgular olarak kabul edilse de ütopyalardan alınan ilham, ideal kenti/tasarımı gerçekleştirebilmek için mimarların ve yatırımcıların çeşitli proje ve girişimlerine altlık oluşturmuştur. Ledoux'un "Ideal City of Chaux (İdeal Chaux Şehri)", Robert Owen'ın "New Lanark (Yeni Lanark)" ve "New Harmony (Yeni Uyum)", Ebenezer Howard'ın "Garden City (Bahçe Şehir)", Le Corbusier'in "Contemporary City (Çağdaş Kent)" ve "Radiant City (Işıyan Kent)", Archigram'ın "Plug-in City (Tak-Sök Şehir)" ve "Walking City (Yürüyen Şehir)", Ernest Callenbach'ın "Ecotopia (Ekotopya)" ve Paolo Soleri'nin "Arcosanti" projeleri ideal kent arayışlarına birer örnektir.

1516 yılında Thomas More'un yazdığı Ütopya adlı romandan beri ortaya koyulan bütün ütopyik kurgularda toplumsal yapıda sistematikleştirilmiş bir düzen ile birlikte fiziksel mekânın da düzenlendiği görülmektedir. Bu düzeni, rastgelelik ve evrimsel gelişim yerine rasyonel akılla inşa edilmiş kent ve toplum oluşturmaktadır. Aydınlanma dönemindeki ütopyacılar dünyanın değiştirilebilmesi için tarihin izlerini taşımayan yeni bir gerçeklik ortaya koymayı hedeflemişlerdir (Baba, 2020). Mimarlık tarihçisi Emil Kaufmann'ın 1933 yılında yayınlanan *Von Ledoux bis Le Corbusier* başlıklı kitabına göre, modernizmin gelişimi 1770'li yıllarda Ledoux ile başlamış ve 1920'li yıllarda Le Corbusier ile doruk noktasına ulaşmıştır. Kaufmann'a göre, bu mimarlar politika, mimarlık ve toplumda değişikliklere yol açan devrimci kişilerdir (Vidler, 2002). Claude-Nicolas Ledoux, 18. yüzyılda, dönemin ihtiyacı olan yapılarda yeni bir mimari dil ve sosyal düzen oluşturmaya çalışmıştır. Ledoux'a göre (akt. Kaufmann, 1952), mimar içinde bulunduğu toplumun lideri olmalıdır. Din, ekonomik ve sosyal meseleler, temizlik, ölüm gibi her konu mimar tarafından ele alınmalı ve yeniden modellenmelidir. 21. yüzyıla gelindiğinde gelişen teknoloji ve modernizmin etkisiyle bu düşünce farklı bir boyutta değerlendirilmeye başlamıştır. Le Corbusier'in mimari felsefesinde, ideal kent, kent ve yapı ölçeğinde işlevsellik, netlik ve mükemmellik ile oluşturulurken toplum için adalet, eşitlik ve düzeni sağlamak yoluyla gerçekleştirilmektedir (Baba, 2018; Baba, 2020). Bu anlamda, Le Corbusier de Ledoux gibi ideal kenti ve yapıyı tasarlarlarken aynı zamanda toplumsal gelişmenin lideri ve öncüsü olmayı hedeflemiştir (Le Corbusier, 2021). Özellikle Sanayi Devrimi sonrası ortaya çıkan göç, çarpık kentleşme vb. sorunları deneyimleyen Le Corbusier bu yeni toplumsal gelişmenin altlığı olarak modern kenti tahayyül ederken rasyonel akılla eskinin yok edilerek yeniden tasarlanması gerektiğine inanmış ve bazıları hayata geçen bazıları ise kâğıt üzerinde kalan, rasyonel geometrik düzende kent ve/veya yerleşke projeleri üretmiştir.

"Konut içinde yaşamak için bir makinedir" diyen Le Corbusier gibi modernist bakış açısını benimseyen 20. yüzyıl mimar ve şehircilerine göre, Sanayi Devrimi'nin kentlerde yarattığı rahatsızlıklar ancak fonksiyonalizm içeren modern şehircilik anlayışı ile çözümlenebilirdi (Le Corbusier, 2021; Olgun, 2010). Bu anlayış, ideal kent arayışı ile benzerlik göstermekte, eski kentlerin yerine rasyonel kentlerin planlanması ve mimaride işlevselliğinin öncelikli olacak şekilde tasarlanması ön planda tutulmaktaydı. Ancak, modernistlerin bu düşüncelerinin ve projelerinin önceki ütopyik kurgulardan farkı, bu hayallerini gerçeğe dönüştürebilecek teknoloji ve imkana sahip olmalarıdır (Olgun, 2010).

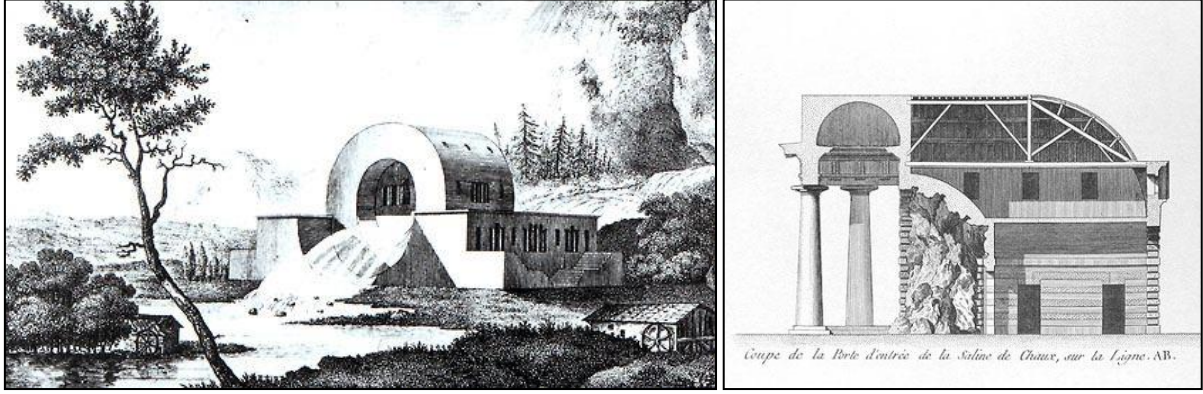
Lefebvre'in tanımlamasına göre mekân, homojen değil stratejiktir ve üst güçler tarafından belirlenen maddi ve mali planlamanın, mekân-zaman planlamasının bir arada bulunduğu yerdir (Lefebvre, 2016; Hess, 2016). İşçiler ekonomik ve toplumsal düzenin bir parçası iken işçi yerleşkeleri egemen politika, ekonomi, kültür ve teknolojinin mekânsal yansımasıdır (Zupančič, 2012). İşçi yerleşkelerini tasarlayan mimarlar da dönemin hâkim özelliklerinden etkilenmekte, var olan düzenin sürdürülmesine veya yeni bir düzenin kurulmasına hizmet etmektedir. Bu çalışmanın amacı, 18. yüzyılda tasarlanan Saline Royale (Kraliyet Tuzhanesi) ve 20. yüzyılda tasarlanan Cité Frugés (Fruges Kasabası) işçi yerleşkeleri üzerinden mimarlıktaki ideal kent ve toplum anlayışının değişimini ve dönüşümünü gözlemlemektir. Saline Royale ve Cité Frugés yerleşkelerinin seçilmelerinin en önemli nedeni tasarımcıları olan Ledoux ve Le Corbusier'in dönemlerinin kabul edilmiş mimari anlayışlarının ötesinde ütopyik denilebilecek kadar özelleşebilen ve bu nedenle devrimci ve avant-garde olarak da adlandırılan ideal mekân arayışlarıdır. Bu durum iki mimarın aralarında bulunan iki yüzyıla rağmen ortak bir anlayışın ve dolayısıyla tarihsel bir sürekliliğin varlığına bir işaret olarak kabul edilebilir. Endüstri devrimiyle başlayan modernizmin tarihsel bir kırılma olduğuna dair genel kanının ötesinde bir süreklilik olabileceği kabul edilirse, tarım toplumunun dönüşümünde üretim biçimi olarak yeni bir fonksiyonu içeren işçi yerleşkeleri bu sürekliliğin okunması için mimarlıkta oldukça uygun bir fonksiyon olarak düşünülebilir. Bu doğrultuda Claude-Nicolas Ledoux'nun 18. yüzyılda tasarladığı Saline Royale işçi yerleşkesi ile Le Corbusier'in 20. yüzyılda tasarladığı Cité Frugés işçi yerleşkesi, tasarlandıkları dönemin toplumsal, ekonomik ve teknolojik özellikleri ve tasarımcılarının düşünsel arka planı kapsamında incelenmiş ve aralarında niteliksel bir karşılaştırma yapılmıştır. Araştırma kapsamında Ledoux'nun ve Le Corbusier'in tasarladıkları işçi yerleşkelerinin incelenmesinin nedenleri, farklı yüzyıllarda yaşamış olan mimarların, yaptıkları tasarımlar ile ideal kent yaşamını ve ideal toplum yapısını mümkün kılacaklarına dair benzer düşüncelere sahip olmaları ve toplumun ekonomik olarak egemen olduğu işçi sınıfına belirli bir düzende yaşamalarını sağlayacak stratejik mekanlar üretmeleridir. Ledoux ve Le Corbusier, tasarımlarının arka planındaki düşünceleri ve ürettikleri projeler ile buldukları dönemin önde gelen mimarları olmalarına rağmen, literatürde Saline Royale ve Cité Frugés işçi yerleşimlerine dair yeterli çalışmaya rastlanılmamıştır. Bu çalışmanın özgünlüğü, farklı toplumsal ve ekonomik koşullarda tasarlanmış iki işçi yerleşkesi projesinin karşılaştırılarak benzerliklerinin ve farklılıklarının ortaya konulmasıdır. Çalışma, iki yüzyıl arasındaki farklı teknoloji, üretim ve tüketim sistemlerinin, politik ve toplumsal yapının mimarlık düşüncesine ve uygulamasına yansımaları göstermeyi hedeflemesi bakımından önem arz etmektedir.

## 1. Claude-Nicolas Ledoux'nun İdeal Kent Arayışı ve Saline Royale

18. yüzyılda Fransa'da doğup yaşamış mimar ve şehir plancısı Claude-Nicolas Ledoux (1736-1806) "l'Architecture Parlante (Konuşan Mimarlık)" teorisi ve Chaux şehri için geliştirdiği ideal kent önerisi ile tanınmaktadır. Ledoux, zanaatı ve mimarlık teorisini döneminin önemli mimar ve eğitimcilerinden biri olan Jacques-François Blondel'den öğrenmiştir. Mesleğinin ilk yıllarında kırsal alanda köprü, okul, kilise gibi farklı projeler yapmış, şehirde oteller ve Paris'teki yüksek sosyal çevreler için özel evler tasarlamıştır (Kaufmann, 1952). "Fonksiyon ya da kimliği yansıtan mimari" (URL 1; Vidler, 2002) olarak tanımlanan konuşan mimarlık fikri ile 20. yüzyıl modernizminin ve işlevselciliğinin öncülerinden sayılabilecek bir bakış açısı öneren Ledoux'ya göre, mimarlıkta ideal olan temel geometrik formlarla sağlanmaktadır. Bu nedenle, geleneksel formların terk edilmesi ve geçmişte aşmak için yaratıcı zihnin ön plana çıkarılması gerekmektedir. Projelerinde farklı geometrik şekilleri farklı boyutlarda ve bir arada kullanması, zıtlık ve bütünlük arasında denge kurması, mekanlarda ve cephelerde kademelenme veya iç içe geçme gibi değişik varyasyonlar denemesi 20. yüzyıl mimarlığının habercisi olmuş ve Ledoux'nun özgün yanını oluşturmuştur (Kaufmann, 1952; Vidler, 2020).

Ledoux, yaratıcı zihnin yarattığı ütopyik düşünceleriyle ilişkili olarak benimsediği konuşan mimarlık anlayışı yapı cephesinde yapının amacını ve anlamını yansıtan öğelere yer verilmesi ve yapının işlevini temsil etmesi ile ilgilidir (Zupančič, 2012). Chaux ideal kent projesinde nehir araştırmacıları için tasarladığı bir evin, gerçek nehrin evin içinden geçtiği bir hat gibi tasarlanması bu mimarlık yaklaşımına bir örnektir (Şekil 1). Her iki tarafında merdiveni olan prizmatik blokların üzerine yerleştirilmiş içi boş

bir silindirden oluşan yapı, tasarımındaki kütleli farklılıklarla mimari olarak basit bir araştırmacı evinden fazlasını ifade etmektedir (Kaufmann, 1952).



**Şekil 1.** Sol: Ledoux'nun Nehir Araştırmacıları Evi projesi (URL 5); Sağ: Saline Royale giriş binası kesiti (URL 6).

Ledoux, 1773 yılında Kral XV. Louis tarafından Fransa'nın Chaux şehrinin Arc-et-Senans bölgesinde bir kraliyet tuz fabrikası tasarlaması için görevlendirilmiştir. Yerleşimin 1775 yılında başlayan inşaa süreci 1779 yılında tamamlanmıştır (Zupančić, 2012) (Şekil 2). 18. yüzyılda Fransa'da "beyaz altın" olarak adlandırılan tuz için halktan vergi alınmaktaydı. Tuz vergisinin halkın karşılayamayacağı seviyeye ulaşması ve halkın tuz temin edemeyecek hale gelmesi, yiyeceklerin bozulmasına ve salgın hastalıkların artmasına neden olmuştur. Tuz eksikliğinin sebep olduğu bu problemler Fransız Devrimi'ni hızlandıran etkenler haline gelmiştir (Sands ve Higby, 1949; Şarman, 2019). Fransız Devrimi'nden on yıl önce artan tuz ihtiyacını karşılamak için faaliyete geçen Saline Royale, Fransa'nın iki tuz tesisinden biridir. Tuzun elde edilişi, yaklaşık 20 kilometrelik mesafedeki Salins-les-Bains bölgesinden taşınan tuzlu suyun fabrikadaki büyük sobalarla buharlaştırılmasıyla sağlanmaktaydı. Odunun Chaux ormanından, tuzlu suyun Salins-les-Bains'ten temin edilmesi tuz üretimi için zorlu ve yüksek maliyetli bir sürece neden olmaktaydı. 1779-1898 yılları arasında aktif olarak çalışan fabrika, 19. yüzyıl sonunda tuz üretimi teknolojisinin değişmesiyle işlevini kaybetmiş ve bir süre sonra terk edilmiştir (Şarman, 2019).

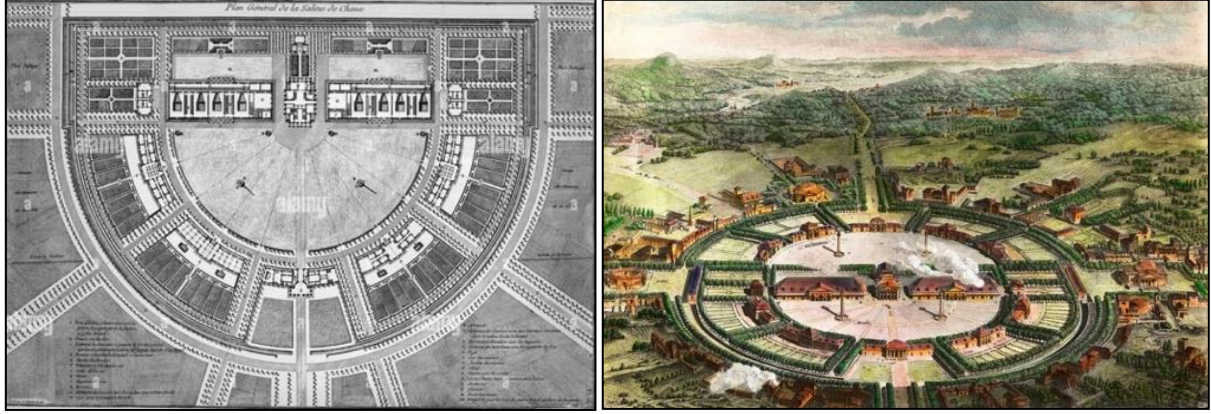


**Şekil 2.** Saline Royale yerleşkesi (URL 7).

Ledoux, Chaux şehri için iki proje üretmiştir. Birinci proje, tuz fabrikası ve işçilerin konutlarını kapsayan tuz işleme tesisi ile sınırlı iken, ikinci projede fabrika kompleksinin etrafına şehir planı eklemiştir (Kaufmann, 1952; Singley, 1993). Birinci projede, üretim alanlarını ve işçilerin konutlarını barındıran kasaba yarım daire şeklini tamamlayan 11 adet binadan oluşmaktadır (Şekil 3). Bunlar müdürün evi ve idare binası, doğu ve batı tuz binaları, doğu ve batı işçi binaları, doğu ve batı yatakhaneleri, kooperatif evi, nöbetçi binaları ve nalbant atölyesidir. Yapılar yığma taş yapım tekniği ile tasarlanmış, konuşan mimarlık teorisi ile ilişkili olarak yerleşke içerisindeki yapıların işlevleri ve kimlikleri cephelerine ve üç boyutlu mekân kurgusuna yansıtılmıştır (Şekil 1). Bu projede ideal kent anlayışı simetri ve geometrik düzenin kurgulanması, fonksiyon ve kullanıcı kimliklerinin yapı cephelerine yansıtılması, yönetici evinin



anıtsallığı ile sosyal hiyerarşinin sağlanması yoluyla hayata geçirilmeye çalışılmıştır (Zupančič, 2012; Holmquist, 2015). İkinci proje, eliptik plan üzerinde fabrika ile birlikte konutları, kamusal yapıları ve ortak kullanım sunan binaları içermektedir (Şekil 3). İşçilerin hayatları ve kasabada yaşayanların sosyal aktiviteleriyle ilişkili olarak büyüyen kentin ihtiyaçlarına göre banka, market gibi işlevsel yapılar modern ve ideal şehrin içine entegre edilmiştir. Yönetici, mühendis, yazar, oduncu evi gibi birbirinden farklı birçok konut tasarlanmıştır. Ancak, Ledoux'nun birinci projesi hayata geçirilebilmiş, ikinci projesi kâğıt üzerinde kalmıştır. Hayata geçmeyen ikinci projede, bir şehir plancısı olarak Ledoux'nun 19. yüzyıldaki kent planlamasını öngördüğü söylenebilmektedir (Kaufmann, 1952). Haussmann'ın 19. yüzyılda Paris'te yaptığı şehir planı Ledoux'nun ideal kent hayalinin başka bir bakış açısıyla gerçeğe uyarlanmasıdır.



**Şekil 3.** Sol: Saline Royale yerleşke planı (URL 8); Sağ: Chaux İdeal Kent projesi (Şarman, 2019).

İlk cildi 1804 yılında yayınlanan *Mimarlık sanat, ahlak ve mevzuatla ilişkili olarak ele alınır* kitabında Ledoux'nun belirttiği üzere, Saline Royale, entegre bir üretim sahası etrafında inşa edilmiş ideal bir şehirdir (Kaufmann, 1952; URL 2). Raynsford (1998)'un belirttiği üzere, Ledoux'nun tasarladığı tuzhane, önceden var olan güç ilişkileri üzerine yeni bir sosyal düzen hayalinin eklenmesinin ürünüdür. Bu bağlamda, tuz işleme tesisi ile birlikte işçilerin ve yöneticilerin yaşayabileceği yarı daire şeklinde bir kasaba planlanmıştır. Dairesel planın merkezinde tuz tesisleri ve yönetici evi konumlandırılmıştır. Dairesel planın sınırlarına ise işçi konutları yerleştirilmiştir. İşçi konutlarının her biri, toplumsal merkeze bağlı, ayrı ve küçük topluluklar olarak kurgulanmıştır. Ledoux'nun mimarlığı, Klasisizm'den Neoklasisizm'e geçiş sürecinde, Aydınlanma'nın politik fikirlerini ve yeni kent soylularının sosyal ideallerini yansıtmaktadır. Saline Royal yerleşkesinde, Barok mimarlığının bütünlük anlayışı yerine, yapıları birbirinden bağımsız olacak şekilde ayrı ayrı tasarlaması "izolasyon mimarlığı" ve modern "bireysellik" bilincinin oluşmasının habercisidir (Vidler, 2002). Yerleşim alanında yarı daire formunun seçilme nedeni, merkezdeki güç figürünün etrafında işçiler üzerinde kontrol sağlamak olduğu düşünülmektedir. Yönetici evinin anıtsal revağı ve cephesinde vurgulanan yükseklik ve sadelik ile diğer binalar üzerinde hakimiyet kurulmaktadır. Lefebvre (2011)'e göre, anıtlar, yükseklikleri ve derinlikleriyle zorunluluk, iktidar, bilgi, mutluluk ve umut sunmak gibi farklı anlamlarıyla ütopyik yapılardır. Hakimiyetle ilişkili olan gözetim ise doğrudan veya dolaylı olarak topluluklar üzerinde denetim kurmak; işyerleri, fabrikalar ve atölyelerdeki yönetimsel gücü pekiştirmekle ilgilidir (Giddens, 2018). Fakat, yönetici evinde Ledoux'nun amacı panoptikon gibi bir gözetleme veya iktidar alanı kurmak değil, ütopyik bir idealle sosyal kolektiviteleri sağlamaktır (Raynsford, 1998).

Anthony Vidler'e göre (1990, akt. Raynsford, 1998), tuz işleme tesisindeki yarı daire şeklindeki merkezi plan şeması Roma tiyatrosu ile benzerlik göstermektedir Vidler'in bu görüşü ile ilişkili olarak Raynsford (1998)'a göre, Ledoux'nun oluşturduğu ütopyik geometri kültürel bir boşluktan doğmamıştır; 18. yüzyıldaki tiyatrolar, kütüphaneler, bahçeler, şehir meydanlarındaki mevcut mimarinin hayal edilen yeni bir sosyal düzen ile birleştirilmesinden ortaya çıkmıştır. Yerleşimi şekillendiren bu fikirler, Ledoux'nun ideal kentte kurgulanan ideal toplum düşüncesi ile ilişkilidir.

Ledoux'un ideal kent konsepti mekansal ve sosyal düzenlemeleri kapsamaktaydı. Bu düzenlemeler çalışma vakti, boş vakit ve aileyle geçirilen vakti kapsayan gündelik hayat ile ilgilidir (Lefebvre, 2017). Bu düşünce doğrultusunda, işçiler çalıştıkları yerde aileleriyle birlikte yaşamalıydı. Kasabada hem üretimin kolaylaştırılmasının hem de işçilerin aileleriyle birlikte sağlıklı ve mutlu bir şekilde yaşamasının hedeflenmesi 19. yüzyıl ütopyalarındaki arayışları yansıtmaktadır. Ledoux'un bu hayali ve projesi "her adımda mimari motiflerle işaretlenmiş doğal, endüstriyel ve ruhsal gücün bir alegorisi"dir (Vidler, 1990, akt. Raynsford, 1998).

Le Corbusier'e göre (akt. Yörükkan, 2005), şehircilik, oturmak, çalışmak, dinlenmek ve dolaşmak olmak üzere dört fonksiyondan etkilenmektedir. Planlama yapılırken bu fonksiyonlardan her birinin özellikleri tayin edilmeli ve yerleşim içindeki yerleri ve görevleri belirlenmelidir. Şehir planlarında olduğu gibi yerleşim planlarında da açık alan ve yeşil alan kullanımının tanımlanması yerleşimin fonksiyonları için belirleyici özellik taşımaktadır. Zupančić (2012)'in belirttiği üzere, Saline Royale yerleşiminde iki tür açık alan vardır: birincisi fabrika ve yönetici eviyle işçi konutları arasında kalan kamusal alan, diğeri ise konutların arkasında çevredeki manzaraya hâkim bahçelerdir. Bahçeler Barok dönemin özelliklerini yansıtmak üzere dekoratif amaçla düzenlenmiştir, fakat bu bahçelerde işçiler için sebze de yetiştirilmekteydi. Lefebvre (2017)'in *Gündelik Hayatın Eleştirisi I* kitabında belirttiği üzere, "boş vakit kazanmak için çalışılır ve boş vaktin tek bir anlamı vardır: çalışmanın dışına çıkmak". Saline Royale'de tasarlanmış iki açık alan işçilerin ve ailelerinin gündelik hayatları içinde çalışma vakitlerinden arta kalan zamanda boş vakitlerinin geçirildiği ve aynı zamanda kontrol edildiği mekanlardır. Bu durumun, ideal kent tasavvurlarındaki mekân-denetim ilişkisi ile yakından ilişkili olduğu söylenebilmektedir.

Terk edildikten yaklaşık 100 yıl sonra, 1982 yılında Saline Royale için UNESCO Dünya Mirası Listesi'ne başvurulmuştur. Başvurunun sonrasında büyük bir restorasyon çalışmasıyla binaların dışı onarılmış ve yok olan bölümler orijinal haline uygun olacak şekilde yeniden düzenlenmiştir. 1996 yılında restorasyon çalışması tamamlandıktan sonra yapı kompleksi farklı işlevlerle kullanıma açılmıştır. İdare binası tuz sergisi için müze olarak kullanılırken bir kısmı otel olarak hizmet vermekte, diğer binalarda ve bahçede ise konferanslar, sergiler, festivaller ve konserler düzenlenmektedir (Şarman, 2019) (Şekil 4). 18. yüzyılda Fransa'da yaşanan ekonomik ve toplumsal olayları, Ledoux'un toplumdaki ve mimarlıktaki ideal kent arayışını yansıtan tuz fabrikası kompleksi 2009 yılından beri UNESCO Dünya Mirası Listesi'nde yer almaktadır.



**Şekil 4.** Sol: Günümüzde Saline Royale yerleşkesinin bahçesi; Sağ: Tuz sergisi alanı (Şarman, 2019).

## 2. Le Corbusier'in İdeal Kent Arayışı ve Cité Frugés

*“Modern toplum gerçekten her şeyi yeniden gözden geçirme durumundadır; makine her şeyi altüst etti; gelişim yüzyıl içinde yıldırım gibi bir hız kazandı; süregelen alışkanlıklarımızın, araçlarımızın, çalışmalarımızın üzerine bir daha hiç açılmamak üzere bir perde kapandı; önümüzde engin bir alan açılmakta ve tüm dünya gücünü buraya seferber etmektedir.” (Le Corbusier, 2021).*

1887 yılında İsviçre’de doğan Charles-Edouard Jeanneret 1917 yılında Paris’e taşındıktan sonra Le Corbusier ismini kullanmaya başlamıştır. Le Corbusier 20. yüzyılda önemli mimari eserler ve mimarlık teorisi üretmesinin yanı sıra şehir planlama, yazarlık, resim, heykel ve mobilya tasarımı ile ilgilenmiştir. 20 yaşına kadar sanat dekorları ile ilişkili olarak zanaat ile ilgilenmiş, eğitmeni L’Eplattienier’den sanat tarihini, çizimi ve Art Nouveau’nun doğa estetiğini öğrenmiş ve ressam olmaya karar vermiştir. 20 yaşındayken ilk ev tasarımını yaptıktan sonra Orta Avrupa ve Akdeniz’de birçok ülkeyi gezmiş, bu ülkelerde Peter Behrens ve Auguste Perret gibi mimar ve tasarımcılarla çalışıp mimarlık ile ilgilenmeye başlamıştır. Orta Avrupa’ya ve Akdeniz’e yaptığı gezilerden sonra 1912 yılında Fransa’ya dönmüş ve L’Eplattienier ile kendi mimari teknik ve uygulamaları için çalışmaya başlamıştır. Birinci Dünya Savaşı’ndan sonra betonarmenin kullanımına ve kentlerin hızlıca yeniden inşa edilebilmesine yardımcı olacak uygun fiyatlı ve prefabrik konutların tasarımına ilgi duymuştur (Poyraz ve Tono, 2018).

Merzi (2021)’nin ifade ettiği üzere, Le Corbusier’in yazdığı ve ilk kez 1923 yılında yayınlanan kitabı *Bir Mimarlığa Doğru*’da, mimarlığın Sanayi Devrimi sonucunda değişen yaşam tarzına bir çözüm üretilmesi; o güne kadar var olmuş bütün biçemlerin bir kenara bırakılıp her an değişebilen, esnek ve yaratıcı mimari tasarım anlayışının yaratılması gerektiği belirtilmiştir. Bu anlamda, mimarın görevi, sadece teknik yönden yapının tasarlanması değil, toplumun hâkim ve ortak düşüncesini iletme için itici bir güç ve araç olmaya çalışmaktır (Le Corbusier, 2021).

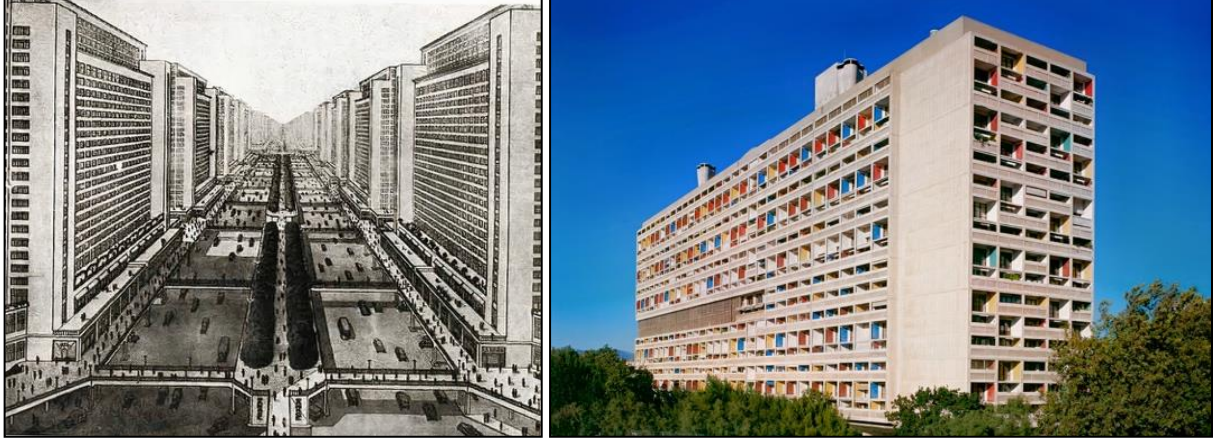
Le Corbusier, *Şehircilik* kitabında ise rasyonel tasarımla kent planlamasına dönüşebilecek olan “Çağdaş Şehir”e dair düşüncelerini, işlevselcilik, homojenlik ve standardizasyon ile bütünleştirmiş ve sayısal verilerle desteklemiştir (Baba, 2018). Le Corbusier (2021)’e göre, şehir ve konut insanlar için içinde yaşanılacak birer makinedir. İdeal kent anlayışı doğrultusunda, rasyonellikle üretilmemiş olan eski kentler tamamen yok edilmeli ve yerine arı rasyonellikle tasarlanmış yeni kentler inşa edilmelidir. Konutlarla ilgili olarak ise yeni yaşam tarzı ile konut mimarisi arasında uyumsuzluk kendini göstermekteydi. Konutlar, modern çağın gerektirdiği üzere, amacını yansıtacak büyüklüğü ve nitelikleri minimum maliyetle gerçekleştirecek şekilde işlevsel ve sade olmalıydı (Le Corbusier, 2021). Bu doğrultuda, 20. yüzyılın ekonomisini, ihtiyaçlarını, üretim ve sosyal koşullarını göz önünde bulundurarak hem şehir hem de bina ölçeğinde projeler üretmiştir. Bu projelerin bazıları hayata geçmiş, bazıları ise ütöpik birer fikir olarak günümüze ulaşmıştır.

Çağdaş Kent (Ville Contemporaine) ve Işıyan Kent (Ville Radieuse) olarak adlandırdığı iki şehir planındaki temel amacı, binalardaki dikey yoğunluğu arttırarak zemin katlarda ve çatı katlarında ortak kullanım alanı sunan dikey köyler yaratmaktır (Şekil 5). Kartezyen ızgara plan üzerinden gelişen kentin merkezinde standartlaştırılmış üretim sistemleri ile tanımlanmış iş alanları, çevresinde 60 katlı gökdelenler ve yeraltında geniş bir tren sistemi bulunmaktadır. Le Corbusier’in standartlaşmaya, düzene ve geometrik tekrarlama dayanan bu ideal şehir planında kent “yaşayan makine” gibi işlemelidir. Çağdaş Kent ve Işıyan Kent projeleri arasındaki fark ise konutların ekonomik duruma göre değil, ailelerin büyüklüklerine göre düzenlenmesidir. 1930’lu yıllarda Rio de Janeiro ve diğer Güney Amerika şehirleri için kentsel planlar geliştirmiş, fakat fikirlerinin aykırılığı veya maliyetin yüksekliğinden dolayı hayata geçirilemeyen kent planları ütöpik fikirler ve projeler olarak kalmıştır (Baba, 2020; Poyraz ve Tono, 2018).

1952 yılında Marsilya’da yapımı tamamlanan Unite d’Habitation projesinin, Le Corbusier’in şehirciliğe dair fikirlerinin bina ölçeğine yansması ve ideal kent için geliştirdiği ütöpik fikirlerinin gerçeğe dönüşmüş hali olduğunu söyleyebiliriz. İkinci Dünya Savaşı’ndan sonra artan konut ihtiyacını karşılamak



için toplu ve çok amaçlı bir konut projesi olarak tasarlanan Unite d'Habitation brütalist tarzda betonarme olarak inşa edilmiş monolitik bir yapıdır (Şekil 5). Yapının içinde bir otel, küçük bir revir ve dükkanlar bulunmakta; çatı katında ise teras, anaokulu, spor salonu, kafe ve havuz ile sosyal toplum için bir buluşma alanı tasarlanmıştır. 337 daireden oluşan binanın toplam kapasitesi 1600 kişiliktir. Binada yaşayanların çeşitli ihtiyaçlarını karşılayacak olan bu yapı, Le Corbusier'in "yaşam makinesi" tanımı ile örtüşmektedir (URL 3).



**Şekil 5.** Sol: Işyan Kent projesi (URL 9); Sağ: Unite d'Habitation (Kozlowski, 1997).

*"Konut sorunu çağın sorunudur. Günümüzde toplumların dengesi bu sorunun çözümüne bağlıdır. Yenilenme çağında, mimarlığın üzerine düşen ilk görev, değer yargılarının ve konutu oluşturan öğelerin değiştirilmesini gerçekleştirmektir. ... Seri üretimin temelinde çözümleme ve deneyim yatar. ... Büyük sanayi bina yapımı ile uğraşmalı, konut öğelerinin seri üretimi sağlanmalıdır."* (Le Corbusier, 2021).

Endüstri şehirlerinde ve işçi mahallelerinde artan nüfus yoğunluğu ve İkinci Dünya Savaşı'ndan sonra ortaya çıkan konut sıkıntısı işçilerin konut ihtiyacını etkilemiştir. Le Corbusier, konut sorununun standartlaşma ve işlevselcilik ile çözülebileceğine inanıyordu. Bu bakış açısına göre, mimari biçimin işleve hizmet edecek şekilde standart üretim teknikleriyle üretilmesi işçilerin konut sorununu ortadan kaldıracaktır. O döneme kadar seri konut üretim anlayışı henüz gelişmemişti, fakat seri üretim anlayışı geliştirilirse birçok soruna çözüm bulunmuş olacaktı (Le Corbusier, 2021). 1924-1927 yılları arasında inşası tamamlanan Cité Frugés projesi, Le Corbusier'in işçiler için standartlaştırılmış konut prototipinin bir deneyimidir. Bordeaux'lu sanayici Henry Fruges, Le Corbusier'den Pessac köyündeki yerleşim alanını bir laboratuvar gibi kullanarak mimari teorilerini pratikte gerçekleştirmesini, seri üretim yöntemleriyle mimaride standartlaşmayı bulmasını talep etmiştir (González-Avilés vd., 2022; URL 4).

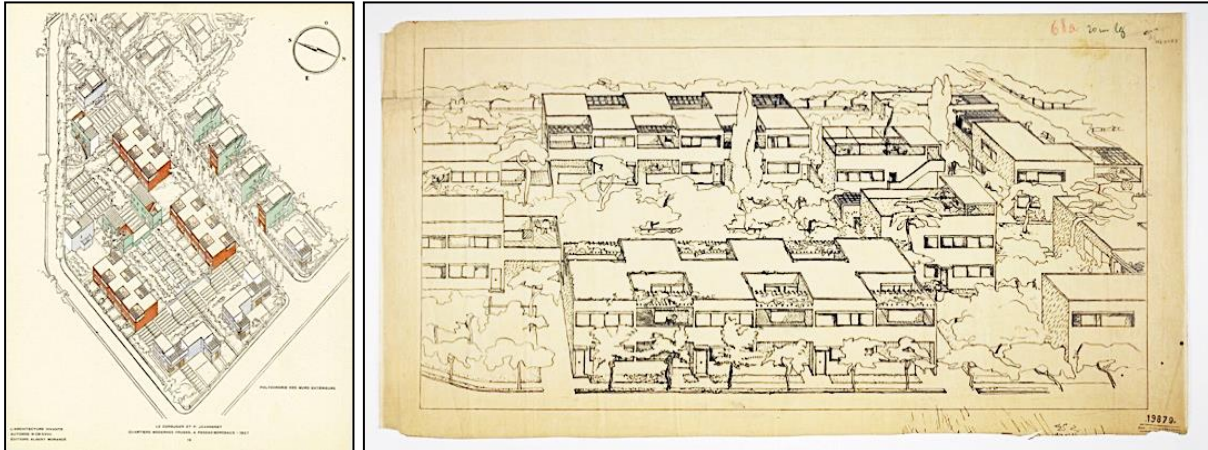
Lefebvre (2011)'e göre, sanayi sonrası toplumunda kırsal alana ait gelenekler değişirken kırsal alanın fiziksel yapısı da dönüşüme uğramıştır. Kırsal alan, sanayiye ve sanayi ürünlerinin tüketimine entegre olmuş, şehre ait özellikler kıra taşınarak köy-kent yerleşimleri ortaya çıkmıştır. Köy-kent özelliği taşıyan ilk banliyö yerleşimleri şehirlerin idari sınırlarının dışında, plansız bir şekilde ve şehirle bağlantısı olmadan düzenlenmişlerdir (Yörükan, 2005). 20. yüzyıl başlarında demiryollarının ve karayollarının düzenlenmesiyle birlikte ulaşım sistemleri geliştirilmiş, banliyö yerleşimleri ile çalışma alanları ve şehir merkezi arasında ulaşım kolaylaştırılmıştır. Banliyö yerleşimlerine talebin artmasıyla kentlerde oluşan nüfus yoğunluğu kırsal alanlara doğru kaydırılmaya başlamıştır (Baba, 2020).





Şekil 6. Cité Frugés genel görünümü (URL 10).

Le Corbusier'in *Atina Anlaşması* kitabında belirttiği üzere (akt. Yörükán, 2005), konut mahalleleri, topoğrafyaya ve iklim özelliklerine uyumlu, bol miktarda güneş gören ve yeşil alanın içinde bulunan arazilerde tasarlanmalıdır. Konut alanı ile endüstri alanı yeşil alan ile bölünerek birbirinden bağımsız hale getirilmeli ve bu alanlar demiryolu, kanal veya karayolu ile bitişik olmalıdır. Cité Frugés projesi de bu anlayışla talep edilmiş ve tasarlanmış bir işçi yerleşim alanıdır (Şekil 6). Arazinin yakınından geçen demiryolu ile işçilerin çalıştıkları yere ulaşmaları ve şehir merkezinden uzakta banliyö yaşamı sürdürmeleri hedeflenmiştir. Le Corbusier (2021)'e göre, işçiler için düzenlenen konut bölgelerinde başarılı bir parsel sistemi mimari açıdan anlamlı olduğu gibi düzen ve huzur da sunmaktadır. Bu nedenle, Cité Frugés projesinin üretilmesinde de standartlık, homojenlik ve seri üretim tekniklerinin uygulanmasına odaklanılmıştır.

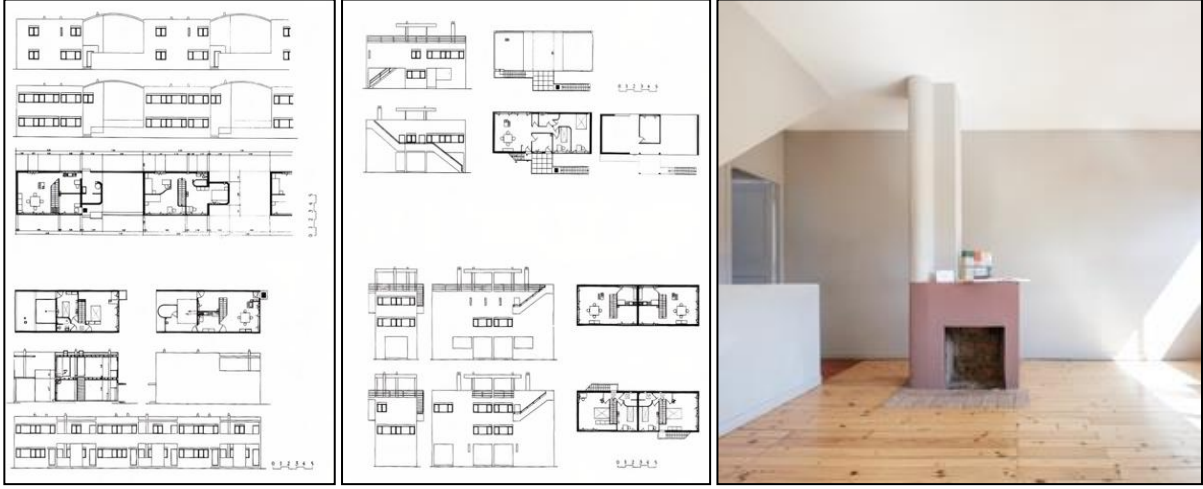


Şekil 7. Sol: Cité Frugés vaziyet planı perspektifi (URL 11); Sağ: Cité Frugés perspektif çizimi (URL 10).

*"Fabrikalarda üretilen onca toptan, uçaktan, kamyondan, vagonlardan sonra kendi kendimize, 'Fabrikalarda konut üretmez miyiz?' diye soruyoruz. İşte tümüyle çağa uygun bir anlayış. Hiçbir şey hazır değil ama her şey yapılabilir. ... Seri üretilen konutta yaşama anlayışını yaratmak gerekmektedir."* (Le Corbusier, 2021).

Cité Frugés işçi yerleşkesindeki konutlar, araziye önlerinde ve arkalarında bahçe olacak şekilde yan yana ve üç sıra halinde yerleştirilmiştir (Şekil 7). Yerleşim alanında merkezi bir plan şeması veya ortak alan bulunmamakta; konutlar birbirinden bağımsız mekânsal ve sosyal alan içerecek şekilde kurgulanmıştır. Le Corbusier (2021)'e göre, iklim koşullarından korumak, güvenli bir barınak olmak, ışık ve güneş almak, ihtiyaçları karşılayacak sayıda odaya sahip olmak konutu oluşturan standartlardır. Bu kriterler dışındaki her şey gereksiz ve işlevsizdir. Cité Frugés projesi kapsamında, şeker fabrikasında çalışan işçilere düşük maliyetli konut sağlanması için standart, seri üretimle imal edilen bir buçuk ve iki katlı betonarme yapılar inşa edilmiştir. Yapı tekniğinde 5 metrekarelik modüller ve standartlaştırılmış betonarme giriş ile deneysel bir çalışma yürütülürken tekrarlamamanın yarattığı monotonluğu bozmak için ilave bölümlerin eklenmesiyle kademeli, zikzak, ikiz, kemerli gibi farklı tiplerde 50 işçi konutunu

kapsayan yerleşke ortaya çıkmıştır (Şekil 8). Konutların planında, cephesinde ve iç mekânında işlevi olmayan, gereksiz öğelere yer verilmemiştir.



**Şekil 8.** Sol: Cité Frugés yerleşimindeki konut tipleri (URL 11); Sağ: Cité Frugés konutları iç mekânı (Poli).

Yerleşimde dikdörtgen geometrik form farklı birleşimlerle kullanılarak yapı tiplerinde çeşitlilik oluşturulmuştur. Cephelede beyaz renk hâkim olmakla birlikte Pessac'ın genelinde görülen gri beton ev algısını kırmak için cepheye renk katılmasına karar verilmiştir. Ebenezer Howard'ın "bahçe şehir" fikrine önem veren Le Corbusier, bu projede teras ve bahçe kullanımına önem vermiş, yerleşimin çalıştıkları fabrikaya yakın olmasına odaklanmıştır. Ayrıca, yapıların tasarımında Le Corbusier'in beş mimari ilkesinden çatı terası, bağımsız cephele ve yatay bant pencereler gibi detayların yer aldığı görülmektedir.



**Şekil 9.** Üst sol: Cité Frugés konutları (Üst sol: URL 10; Üst sağ, alt sol ve alt sağ: Poli).



1970'li yıllarda Fransız mimar Philippe Boudon, Cité Frugés'te yaşayanlarla yaptığı görüşmeler sonrasında, birçok konutun orijinalliğini koruduğunu, bazılarının ihtiyaca göre dönüşüme uğradığını (terasların kapatılması, pencerelerin değiştirilmesi vb.), bazılarının ise terk edildiğini ifade etmiştir (Dejtjar, 2020). 1980'lü yıllarda, Pessac kasabası, konutlardan birini satın alıp o konutu müze ve ziyaretçi merkezine dönüştürmüştür. Bu düzenleme, konutlara yönelik ilginin artmasına, konutların korunmasına ve talep edilir hale gelmesine neden olmuştur (Brillon, 2016).

Le Corbusier'in Cité Frugés gibi birçok projesinde, içinde yaşanan dönemin teknolojisini, çalışma koşullarını ve bireylerin sosyal, yaşamsal ihtiyaçlarını dikkate alarak mekânda ve sosyal yaşantıda düzen ve kontrol arayışında olduğu görülmektedir. Le Corbusier'in 17 projesi 2016 yılında Dünya Mirası Komitesi tarafından UNESCO Dünya Mirası Listesi'ne alınmıştır. Cité Frugés yerleşkesi de listeye giren 17 projeden biridir. Bu nedenle, 20. yüzyılın ekonomik, toplumsal, üretim ve sosyal koşullarını yansıtan işçi konutlarının korunması ve gelecek nesillere aktarılması önem taşımaktadır.

## DEĞERLENDİRME VE SONUÇ:

Claude-Nicolas Ledoux ve Le Corbusier, tasarımları ve tasarımlarının arka planındaki düşünceleriyle dönemlerinin mimarlık anlayışı ve sosyal yaşam düzenlerinde değişiklikler yaratan öncü, ütöplast ve devrimci mimarlardır (Vidler, 2002). Ledoux'nun 18. yüzyılda tasarladığı Saline Royale işçi yerleşkesi ve Le Corbusier'in 20. yüzyılda tasarladığı Cité Frugés işçi yerleşkesi, ideal toplum ve kent düzeninin oluşturulması amacıyla tasarlanmış, yerleşim planları ve çevreleriyle kurdukları ilişki bakımından farklılıklar barındıran projelerdir. Saline Royale üretim, barınma ve sosyallik bir arada kurgulanarak kendi içinde devam eden bir sistem olarak tasarlanmış; Cité Frugés ise belli bir gruba hitap eden konut alanı olarak tasarlanmış, belirli mesafedeki çalışma alanı ve şehir merkezi ile ulaşım ağları aracılığıyla bağlantı kurulmuştur.

Benzerlikler ve farklılıklar barındıran iki projede, tasarlandıkları dönemin egemen üretim teknikleri, ekonomik ve sosyal özellikleri yerleşimlerin kurgusal ve fiziksel yapılarına yansımaktadır (Tablo 1). Ledoux'nun Saline Royale işçi yerleşkesinde her bir yapı ayrı ayrı tasarlanmasına rağmen, üretim ve konut alanları merkezi bir plan şemasıyla iç içe olacak şekilde planlanmıştır. Le Corbusier'in tasarımında konut yerleşimi üretim alanının içinde değildir, fonksiyonlar modernist bir şekilde farklı bölgelere ayrılarak planlanmıştır. Aynı zamanda her bir konut kendi bahçesi ve terası gibi özel alanlarıyla bağımsız olacak şekilde kurgulanmıştır. Böylece, Ledoux'nun tasarımında "izolasyon" ve "bireyselleşme" konseptleri görülmeye başlarken (Vidler, 2002), Le Corbusier'in tasarımında değişen yüzyıl, teknoloji ve ulaşım olanaklarının da katkısıyla bölgeleme kavramı başlamış, üretim ve konut alanları birbirinden ayrılmış, uzaklaşmış ve bağımsızlaşmıştır. Ancak, Ledoux'nun işçi konutları sanayi alanı içinde yer alırken mekânsal ve sosyal kontrol güçlüdür, çalışma ve barınma fonksiyonları gündelik hayat içinde bir bütün olarak algılanmaktadır. Fakat, işçi konutlarının sanayi alanından ayrılması ve konutların ailelerin özel alanı haline gelmesi ile işçilerin ekonomik olarak sisteme katılması ve tüketime katkıda bulunması öncelikli hale gelmiştir.

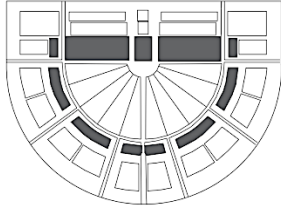
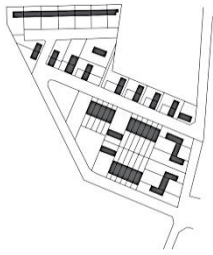
Kaufmann'a göre (akt. Vidler, 2002), Ledoux ve Le Corbusier'in ortak noktası, planın ve yapının üç boyutlu halinin geometriyi vurgulamasıdır. Fakat, incelenen projelerde de görüldüğü üzere, Ledoux ve Le Corbusier'in tasarımları karşılaştırıldığında, zaman içerisinde estetik içeriğin öneminin azaldığı ve işlevselliğin öneminin vurgulandığı görülmektedir. Ledoux'nun tuz fabrikası yerleşim planı simetrik olmakla birlikte, kütlelerde ve cephelerinde oranlar ve estetik detaylar bakımından farklılıkların olduğu görülmektedir. Ayrıca, konuşan mimarlık teorisi ile ilgili olarak, hayata geçmeyen ikinci kent planında her meslek grubu için mesleğin özelliklerini yapı cephelerinde yansıttığı birbirinden farklı birçok yapı tasarlamıştır. Bu tasarımlar, 20. yüzyıl modernizminde doruk noktasına çıkan mimarlıkta işlevselcilik anlayışının öncüleri olarak değerlendirilebilmektedir. Le Corbusier ise, modüler bir birimin çoğaltılmasıyla işlevselciliğin ön planda olduğu, yapım sürecinin kolaylaştırıldığı ve maliyetin azaltıldığı bir tasarımı tercih etmiştir. Teknolojinin ve üretim tekniklerinin gelişimi modülerlik ve standartlaşmayı mümkün kılarken yapıların kimliklerini veren farklılıkları ortadan kaldırmış, tasarım standartlaştırılmıştır. Konutlarda uygulanan homojenleştirme işlemi, zaman içinde insanların



ekonomik, kültürel ve sosyal yapılarında da homojenleşmeye neden olmakta, toplumsal farklılıklar giderek yok olmaktadır.

Farklı dönemlerde yaşamış ve projeler üretmiş Ledoux ve Le Corbusier'in kent ve konutu rasyonellikle tasarlarken toplum yapısında da yeni düzenler oluşturmak yoluyla değişimlerin yaşanacağına inanmaları (Baba, 2020; Le Corbusier, 2021; Kaufmann, 1952) toplum mühendisliğine olan ilgilerini göstermektedir. Fakat, iki projede de görülmektedir ki, ideal kent ve toplum düzeni arayışıyla şekillendirilen yerleşkeler zaman içinde mekansal ve sosyal sürdürülebilirlik bakımından yetersiz kalabilmektedir. Lefebvre (2017)'nin ifade ettiği üzere, "çağımız gerçekten de bir geçiş çağıdır ve burada her şey geçicidir; insanlara ve yaşama dek her şey". Günümüz toplumları farklı ekonomik, sosyal ve kültürel özellikleri bir arada barındıran heterojen bir yapıya sahiptir. Bu nedenle, her şeyin çok hızlı değiştiği bu dönemde geçmişi, mevcut zamanı, geleceği ve tüm toplumları kapsayan ideal kent ve toplum kavramlarından bahsetmek pek mümkün değildir. Aynı zamanda tek bir kişinin tüm topluluklar için ideal olacak tasarımı ortaya koyması da olağan görünmemektedir. Bu noktada önemli olan, geçmişte birtakım hayaller ve ideallerle bir ihtiyacı karşılamak üzere inşa edilen bu yapıların korunması ve devamlılığının sağlanmasıdır.

**Tablo 1.** Saline Royale ve Cité Frugés işçi yerleşkesi tasarımlarının benzerlikleri ve farklılıkları.

İşçi Yerleşkeleri		Saline Royale	Cité Frugés
Benzerlikler		Fransa'da tasarlanmış işçi yerleşkeleridir.	
		İdeal kent ve toplum oluşturma düşüncesi ile tasarlanmışlardır.	
		Planda ve üç boyutta geometri vurgulanmıştır.	
Farklılıklar	Dönem	18. yüzyılda tasarlanmıştır.	20. yüzyılda tasarlanmıştır.
	Geometri kullanımı	Temel geometrik formların farklı boyutlarda ve bir arada kullanılması tasarımı şekillendirmiştir.	Geometrik formlar rasyonelite ve modülerliğin sonucu olarak sunulmaktadır.
	Yapım teknolojisi ve malzeme	Dönemin yapı teknolojisinin sınırlamaları doğrultusunda tasarlanmıştır. Yığma taş yapım tekniği kullanılmıştır.	Seri üretim yöntemleriyle standartlaştırılmış mimarlık anlayışı tasarımı şekillendirmiştir. 5 metre karelik dikdörtgen modüllerin farklı kombinasyonlardaki birleşimleri ile betonarme konutlar tasarlanmıştır.
	Yerleşke planı geometrisi	Yerleşke, yarım daire şeklindeki merkezi plan şeması doğrultusunda kurgulanmıştır. 	Konutların yerleşimi, üç sıra ve yan yana olacak şekilde bağımsız alanlar olarak kurgulanmıştır. 

Yerleşke planı sosyal düzeni	Üretim alanları ve yönetici binası merkezde, işçilerin konutları ise çeperde tasarlanmış olsa da üretim ve konut alanları merkezi bir plan şemasıyla iç içe olacak şekilde planlanmıştır.	İşçilerin çalışma alanı ve yaşadıkları alan (banliyöler) ayrılmış, konutlara ait bahçeler ile bireysel alanlar tasarlanmıştır.
Farklılaşma / Tektipleşme	Konuşan mimarlık teorisi doğrultusunda, yönetici evi konumu ve anıtsal mimarlığı ile farklılaştırılmış ve topluluk içindeki sosyal hiyerarşi vurgulanmıştır.	Birbirinden bağımsız olarak kurgulanmış konutlar, standart ve tektip tasarımları ile benzer mekansal ve sosyal özelliklere sahiptir.
Kamusal alan kullanımı	Binaların ortasında ortak yeşil alan, arkalarında ise işçiler için özelleştirilmiş yeşil alanlar ve bahçeler bulunmaktadır.	Binaların önünde ve arkasında konutlara ait bireysel teraslar ve bahçeler tasarlanmıştır.
Mevcut durumu	Müze, otel, konferans ve sergi gibi farklı işlevlerle kullanılmaktadır.	Binaların cephelerinde değişiklikler gerçekleştirilmiş olmakla birlikte, çoğu konut olarak kullanılmaktadır.

Saline Royale, dönemin ve ihtiyaçların değişmesi, teknolojinin gelişmesi ile işlevsiz kalmış ve terk edilmiş; Cité Frugés'deki bazı konutlar ise Le Corbusier'in kültürel ve sosyal özellikleri yeterince dikkate alınmadan işlevselliği vurguladığı tasarım sebebiyle terk edilmiş veya bakımsız kalmıştır. Üretim sağlamak amacıyla inşa edilen Saline Royale yaklaşık 100 yıl sonra yeniden işlevlendirme anlayışıyla günümüzde farklı işlevler sunan bir mekân haline getirilmiştir. Cité Frugés konutları ise yaşayan kişiler tarafından renklendirilerek, yeni mekansal düzenlemeler yapılarak popüler bir yerleşim alanı haline getirilmiştir. Kullanıcıların bu müdahalesi modern planlama ve mimarlığın farklılığı ortadan kaldıran yapısına karşı bir eleştiridir. Değişen dönem, yaşam koşulları ve teknolojik gelişmeler doğrultusunda yapılar işlevlerini yitirecek, eskiyecektir. Fakat, terk etmek veya yıkmak yerine yeniden işlevlendirmek ve mekansal düzenlemeler yapmak bu alanların uzun vadeli kullanımını ve kültürel miras olarak kentsel mekâna katılımını sağlamaktadır.

18. yüzyılda Ledoux, süslemeden uzak, temel geometrilerin birleşimi ile mekânın işlevini temsil etmeyi hedefleyen fikirleri ve tasarımlarıyla modern mimarlık düşüncesinin temellerini atmış; Le Corbusier ise 20. yüzyılda bu düşünceyi ilerleterek hem şehircilikte hem de mimarlıkta süslemeyi ve işlevsiz olan her şeyi reddederek işlevin gerçekleştirilmesine odaklanmıştır. Bu anlamda, iki mimarın mimarlık düşüncesi ve pratiği, tarihsel bir sürekliliğin varlığını göstermektedir. Mekânı ve sosyal yaşamı biçimlendirmeyi ve kontrol etmeyi amaçlayan bu projeler, birtakım benzerlikler ve farklılıklar barındırmaktadır. İdeal toplum ve kent yaşamını kurgulamak amacıyla rasyonellikle tasarlanmış iki işçi yerleşkesinin plan şemaları, yapım teknikleri, ortak ve özel mekân kurguları, sosyal imkanları bakımından taşıdıkları farklılıklar tasarlandıkları dönemin toplumsal, ekonomik ve teknolojik özelliklerini yansıtırken; her iki projede de ortak olan dönemlerine göre yenilikçi ve işlevselci yaklaşım modern bir sürekliliği işaret etmektedir. 18. yüzyılda, çalışma alanı ile iç içe, mekansal ve sosyal hiyerarşiyi gözetecek şekilde tasarlanan işçi yerleşimleri, 20. yüzyılda, teknolojik imkanların gelişmesi ve bireyselleşmenin artması sebebiyle çalışma alanından uzaklaşmış, bağımsızlaştırılmış ve standartlaştırılmıştır. 20. yüzyılda teknolojinin gelişmesi yapım tekniklerinin gelişmesine olanak sağlarken standartlaşma mimarlığın yaratıcılığının ve özgünlüğünün azalmasına sebep olmuş ve sosyal etkileşimi mümkün kılan ortak alanlar azalmıştır. Bu anlamda, gelecekte tasarlanacak işçi yerleşkeleri için, işlevsellik anlayışı ile birlikte bölgenin ve kullanıcılarının özelliklerini yansıtan özgün tasarımların yapılması, bireysel ve ortak mekanların bir arada kurgulanması, standartlaştırılmış seri üretim yerine kullanıcılarının ihtiyaçlarına ve yeni kullanımlara olanak sağlayacak esnek tasarım prensiplerinin uygulanması önerilmektedir. Sonuç olarak, benzer idealler doğrultusunda iki yüzyıl arayla Fransa'da tasarlanmış ve inşa edilmiş iki işçi yerleşkesi, farklı yüzyıllarda modernizmin mimarlığa yansımalarını ve sürekliliklerini göstermesi,

tasarlandıkları dönemde Fransa'nın ve dünyanın üretim ve tüketim ilişkilerini, ekonomisini, mekânsal düzenlemelerini ve sosyal yaşantısını yansıtmaları bakımından önem arz etmektedir.

### **Etik Standart ile Uyumluluk**

**Çıkar Çatışması:** Yazarlar, kendileri ve/veya diğer üçüncü kişi ve kurumlarla çıkar çatışmasının olmadığını beyan eder.

**Etik Kurul İzni:** Bu çalışma için etik kurul iznine gerek yoktur.

**Finansal Destek:** Bu çalışma için herhangi bir finansal destek alınmamıştır.

### **KAYNAKÇA:**

Baba, E. C. (2018). Le Corbusier ve Şehircilik. GRID-Architecture Planning and Design Journal, 1(2), 214-222.

Baba, E. C. (2020). İdeal Kent Arayışında Mimari Ütopya. İstanbul: YEM Yayın.

Brillon J. (2016). Le Corbusier's colourful Cite Fruges workers' housing now hosts fashionable apartments. Erişim Adresi (30.03.2023): <https://www.dezeen.com/2016/07/26/le-corbusier-colourful-cite-fruges-workers-housing-fashionable-apartments-unesco-world-heritage-list/>

Dejtiar, F. (2020). Le Corbusier's Cite Fruges: Lessons from a Modern Social Housing Neighborhood. (Çev. M. Johnson). Erişim Adresi (30.03.2023): <https://www.archdaily.com/940878/le-corbusiers-cite-fruges-lessons-from-a-modern-social-housing-neighborhood>

Giddens, A. (2018). Modernliğin Sonuçları (8. Baskı). (Çev. E. Kuşdil). İstanbul: Ayrıntı Yayınları.

González-Avilés Á.B., Pérez-Carramiñana C., Galiano-Garrigós A., Ibarra-Coves F., & Lozano-Romero C. (2022). Analysis of the Energy Efficiency of Le Corbusier's Dwellings: The Cité Frugès, an Opportunity to Reuse Garden Cities Designed for Healthy and Working Life. Sustainability, 14(8), 4537. DOI: 10.3390/su14084537

Hess, R. (2016). Henri Lefebvre ve Mekân Düşüncesi. Mekânın Üretimi (4. Baskı) içinde (9-19. ss.). İstanbul: Sel Yayıncılık.

Holmquist, P. F. (2015). Educating the Desire for the City: Nature, Institution and Language in Claude-Nicolas Ledoux's Ideal City of Chaux. PhD Thesis, McGill University.

Kaufmann, E. (1952). Three Revolutionary Architects, Boullée, Ledoux and Lequeu. Philadelphia: The American Philosophical Society.

Le Corbusier. (2021). Bir Mimarlığa Doğru (12. Baskı). (Çev. S. Merzi). İstanbul: Yapı Kredi Yayınları.

Lefebvre, H. (2011). Kentsel Devrim (5. Baskı). (Çev. S. Sezer). İstanbul: Sel Yayıncılık.

Lefebvre, H. (2016). Mekânın Üretimi (4. Baskı). (Çev. I. Ergüden). İstanbul: Sel Yayıncılık.

Lefebvre, H. (2017). Gündelik Hayatın Eleştirisi I (4. Baskı). (Çev. I. Ergüden). İstanbul: Sel Yayıncılık.



Merzi, S. (Çev.) (2021). Çevirmenin Önsözü, Bir Mimarlığa Doğru içinde (9-13. ss). İstanbul: Yapı Kredi Yayınları.

Olgun, H. (2010). Ütopya'dan Distopya'ya: "Modern Şehircilik" ve Kritiği. İDEALKENT, 1(1), 96-111.

Poyraz, H., & Tonoç, M. (2018). Le Corbusier. Erişim Adresi (03.12.2021): <http://sbpturkiye.com/le-corbusier-kimdir-eserleri.html>

Raynsford, A. (1998). Mirrors within the Wall: Enlightenment Authority and the Dialectics of Visual Desire in Ledoux's Project for the Saline de Chaux. Erişim Adresi (04.12.2021): [http://anthonyraynsford.net/Ledoux\\_Artic2.pdf](http://anthonyraynsford.net/Ledoux_Artic2.pdf)

Sands, T., & Higby, C. P. (1949). France and the Salt Tax. The Historian, 11(2), 145-165. DOI: 10.1111/j.1540-6563.1949.tb01119.x

Singley P. (1993). The Anamorphic Phallus within Ledoux's Dismembered Plan of Chaux. Journal of Architectural Education, 46(3), 176-188. DOI: 10.1080/10464883.1993.10734553

Şarman, K. (2019). Devrimin Tuzu: Arc-et Senans. Atlas Dergisi. Erişim Adresi (30.03.2023): <https://www.atlasdergisi.com/kesfet/kultur/devrimin-tuzu-arc-et-senans.html>

URL 1. Architecture parlante. Erişim Adresi (10.08.2022): [https://en.wikipedia.org/wiki/Architecture\\_parlante](https://en.wikipedia.org/wiki/Architecture_parlante)

URL 2. (2018). Biography of Claude-Nicolas Ledoux. Erişim Adresi (04.12.2021): <https://www.salineroyale.com/biography-of-claude-nicolas-ledoux/>

URL 3. Unite d'Habitation. Erişim Adresi (03.12.2021): <https://www.arkitektuel.com/unite-dhabitation/>

URL 4. Cite Fruges, Pessac, France, 1924. Erişim Adresi (03.12.2021): <http://www.fondationlecorbusier.fr/corbuweb/morpheus.aspx?sysName=redirect64&sysLanguage=en-en&IrisObjectId=4705&sysParentId=64>

Vidler, A. (1990). Claude-Nicolas Ledoux. Cambridge: MIT Press.

Vidler, A. (2002). The Ledoux effect: Emil Kaufmann and the Claims of Kantian Autonomy. *Perspecta*, 33, 16-29.

Vidler, A. (2020). Claude-Nicolas Ledoux: Architecture and Utopia in the Era of the French Revolution. Second and updated edition. Basel: Birkhäuser.

Yılmaz, E. (2012). Yaşayan Ütopya: Fuggerei Yerleşimi. İDEALKENT, 3(5), 104-123.

Yörükân, T. (Der.). (2005). İnsanca Yaşamak İçin Şehir ve Konut. (Çev. A. Yörükân). Ankara: Babil Yayıncılık.

Zupančič, D. (2012). Institutional homes: The evolution of open space in the case of some workers' colonies in history. *Facta universitatis-series: Architecture and Civil Engineering*, 10(2), 107-115.

### Görsel Kaynakça:

Kozłowski, R. (1997). Unité d'habitation, Marseille, France, 1945. Erişim Adresi (30.03.2023): <http://www.fondationlecorbusier.fr/corbuweb/morpheus.aspx?sysName=redirect64&sysLanguage=fr-fr&IrisObjectId=5234&sysParentId=64>

Poli, F. Cité Frugès / Le Corbusier. Erişim Adresi (30.03.2023): <https://filippopoli.com/lecorbusier-cite-fruges>

Şarman, K. (2019). Devrimin Tuzu: Arc-et Senans. Atlas Dergisi. Erişim Adresi (30.03.2023): <https://www.atlasdergisi.com/kesfet/kultur/devrimin-tuzu-arc-et-senans.html>

URL 5. Erişim Adresi (20.12.2021): <https://tr.pinterest.com/pin/491947959265797179/>

URL 6. Erişim Adresi (12.08.2022): [https://commons.wikimedia.org/wiki/File:Saline\\_royale\\_d%27Arc-et-Senans.jpg](https://commons.wikimedia.org/wiki/File:Saline_royale_d%27Arc-et-Senans.jpg)

URL 7. Erişim Adresi (20.12.2021): <https://www.gites-de-france.com/en/saline-royale-darc-et-senans>

URL 8. Erişim Adresi (20.12.2021): <https://www.alamy.com/arc-et-senans-plan-de-la-saline-royale-image215111466.html>

URL 9. Erişim Adresi (21.12.2021): <https://www.archdaily.com/411878/ad-classics-ville-radiouse-le-corbusier>

URL 10. Cite Fruges. Erişim Adresi (03.12.2021): <https://lecorbusier-worldheritage.org/en/cite-fruges/>

URL 11. Erişim Adresi (21.12.2021): <https://divisare.com/projects/425630-le-corbusier-filippo-poli-quartiers-modernes-fruges>

## EXTENDED SUMMARY

### Research Problem:

Architects who design workers' settlements are influenced by the dominant features of the period they are in and serve to maintain the existing order or to establish a new order. This study aims to observe the change and transformation of the ideal city and society understanding in architecture through the workers' settlements of Saline Royale (Royal Saltworks) designed in the 18th century and Cité Frugés (Fruges Town) designed in the 20th century.

### Research Questions:

(1) What are the similarities and differences between the workers' settlements designed and implemented in the 18th and 20th centuries in search of the ideal city and society? (2) Is there continuity in the intellectual background of these designs? (3) What are the current conditions and uses of the buildings designed in the search for the ideal city and society?

### Literature Review:

The idea of utopia has long been associated with the search for better urban and social life, and in architecture, it serves as a mediator for designing the ideal space and life. In all the utopian fiction that has been revealed since the novel *Utopia* written by Thomas More in 1516, it is seen that the physical space is arranged along with a systematized order in the social structure. According to the architectural historian Emil Kaufmann's book, *Von Ledoux bis Le Corbusier*, published in 1933, the development of modernism began with Ledoux in the 1770s and reached its peak with Le Corbusier in the 1920s. In the 18th century, Claude-Nicolas Ledoux tried to create a new architectural language and social order in buildings. According to Ledoux, everything such as religion, economic and social issues, cleanliness, and death should be addressed and remodelled by the architect. In the 20th century, in Le Corbusier's architectural philosophy, while the ideal city is created with functionality, clarity and perfection at the scale of the city and building, it is realized by providing justice, equality and order for the society (Baba, 2018; Baba, 2020).

### Methodology:

The workers' settlements, the Saline Royale project designed by Claude-Nicolas Ledoux in the 18th century, and the Cité Frugés project designed by Le Corbusier in the 20th century, were examined within the scope of the social, economic, and technological characteristics of the period they were designed and the intellectual background of the designers, and a qualitative comparison was made between them.

### Results and Conclusions:

The project designed by Ledoux for the Saline Royale consists of 11 buildings that complete the semicircular shape of the town, which includes the production areas and the workers' residences. The buildings were designed with the masonry technique, and the functions and identities of the buildings in the settlement were reflected on their facades and three-dimensional space setup in relation to the "l'Architecture Parlante" theory. In this project, the ideal city concept has been realized by constructing symmetry and geometric order, reflecting the function and user identities on the building facades, and ensuring the monumentality of the manager's house and social hierarchy. (Zupančič, 2012; Holmquist, 2015). In 1982, the Saline Royale settlement was applied to the UNESCO World Heritage List. After this application, the buildings were rearranged and repaired in accordance with their original form with major restoration work. After the restoration work was completed in 1996, the complex was used for functions such as a museum, hotel, and event space. The salt factory complex, which reflects France's economic and social situations in the 18th century and Ledoux's search for the ideal city in society and architecture, has been on the UNESCO World Heritage List since 2009.

The Cité Frugés project, designed by Le Corbusier, consists of standard, mass-produced, two-story reinforced concrete structures to provide low-cost housing for workers in the sugar factory. According to Le Corbusier



(2021), a successful parcel system in housing areas organized for workers offers order and peace as well as architecturally meaningful. The residences in the Cité Frugés workers' settlement are placed side by side and in three rows, with gardens in front and behind them. There is no central plan scheme or common area in the settlement area, the residences are designed to include independent spatial and social areas. While an experimental study was carried out with 5 square meters of modules and standardized reinforced concrete beams in the construction technique, with the addition of additional sections to break the monotony created by repetition, a settlement consisting of 50 workers' residences of different types such as staggered, zigzag, twin and arched emerged. Elements that do not have a function are not included in the plan, facade, and interior of the houses. Currently, the town of Pessac has bought one of the residences and converted it into a museum, many residences maintain their originality, some have been transformed according to needs and some are abandoned. Since 2016, the Cité Frugés is one of Le Corbusier's 17 projects in the UNESCO World Heritage List.

In the 18th century, Ledoux established the basis of modern architectural thought with his ideas and designs that aim to represent the function of space with the combination of basic geometries, far from ornamentation. Le Corbusier advanced this idea in the 20th century and focused on realizing function, rejecting all that is useless and ornamental in urbanism and architecture. In this sense, the architectural thought and practice of the two architects show the existence of historical continuity. As a result, two workers' settlements designed and built in France in line with similar ideals are important in terms of showing the reflections and continuity of modernism in architecture in different centuries, reflecting the production and consumption relations, economy, spatial arrangements and social life of France and the world at the time they were designed.