

## İspir Kaleleri

Veli ÜNSAL\*

### Özet

Orta Çoruh Havzası'nda yer alan İspir, yerleşim açısından oldukça yoğun bir iskana uğramıştır. Bölgede tarihöncesi çağlardan itibaren başlayan iskân faaliyetleri günümüze kadar kesintisiz bir şekilde devam etmiştir. İspir ve çevresindeki kaleler yoğun yerleşme gören mekânlardır. En erkeni İlk Tunç Çağı'na kadar giden kalelerin İspir tarihine sağladıkları katkı yadsınamaz. Özellikle İspir Kalesi Anadolu'nun en önemli ve tarihi kalelerinden biridir. İspir ve çevresinde yer alan kalelerin ilin siyasi, kültürel ve sosyo-ekonomik gelişiminde önemli bir unsur olarak karşımıza çıkarlar. Bu kaleler bu özelliklerinin yanında bölgenin doğusundan batısına, kuzeyinden güneyine kadar tüm yönlerden gelebilecek tehlikelerden uzak tutulmasını da sağlamışlardır. Bunlardan Kümbettepe ve Laleli Kaleleri batıyı, Karahan ve Cankurtaran Kaleleri güneyi, Karakale Kalesi kuzeyi, Devedağı Kalesi ise doğuyu kontrol altında tutan kalelerdir.

**Anahtar sözcükler:** İspir, Çoruh, Kale

### İspir Castles

#### Abstract

İspir taken part central of Coruh basin was inhabited quite intensely. Settlement activity had started since prehistoric ages continued non-stop until today. İspir and its environment castles was come taken part among settlement type were among location inhabited intensely. Earlier castles were dating until first bronze age contribute to İspir history. Especially İspir castle is one of much magnificent and historical. The castles of İspir and its environment were important fact at growing of politic, cultural and socio-economic. Those castles provided to remove danger till all aspect from east to west, from north to south. Kümbettepe and Laleli castles kept control for west, Karahan and Cankurtaran castles for south, Karakale castles for north and Devedağı castles for east.

**Keywords:** İspir, Coruh, Castles

---

\*Doç. Dr., Ahi Evran Üniversitesi Fen-Edebiyat Fakültesi Tarih Bölümü,  
e-posta:unsalveli@hotmail.com

## 1. GİRİŞ

### 1.1. İspir ve Çevresinin Coğrafi Durumu

Orta Çoruh Havzası'nın önemli yerleşmelerinden biri olan İspir bölgesini, kuzeyden Soğanlı-Kaçkar Dağları, güneyden ise Mescit Dağları sınırlandırmıştır. Yine kuzey-güney sınırını su bölümü çizgisi oluştururken doğu-batı sınırlarının belirlenmesinde yönetim faktörleri göz önünde bulundurulmuştur. İspir (Fotoğraf-1), 2805 km<sup>2</sup>. yüzölçümüne sahiptir. Kuzeyde Rize (İkizdere), batıda Bayburt, güneyde Erzurum, doğuda ise Yusufeli ile sınırdır. (Tarkan, 1973: 1-2.; Köse, 1991: 2-3).

İspir ve çevresinin kuzeyi ve güneyi, coğrafi şartlar bakımından belirgin özelliklerle ayrılmaktadır. Çoruh vadi yamaçları boyunca yükseltiyle birlikte, iklim, toprak ve bitki örtüsü gibi bazı coğrafi özelliklerde belirgin farklılıklar ortaya çıkmaktadır.

İspir ve çevresi Kuzeydoğu Anadolu orojenik kuşağı içerisinde yer almaktadır. Bu alanın özelliği dağlık bir alan olmasıdır (Erinç, 1953: 93.; Tarkan, 1970: 116.; Köse, 1991: 6.; Sever, 2005: 31). Doğu Karadeniz kıyısından başlayan dağlık alanlar, araştırma sahasının sınırında yüksekliğini daha da arttırarak, Doğu Anadolu Bölgesi ayrı tutulursa yurdumuzun en yüksek sivrilğini meydana getirir. Bu da ülkemizin kuzeyinde uzanan Kuzey Anadolu dağ sisteminin devamını teşkil etmektedir (Tarkan, 1973: 7.; Atalay-Tetik-Yılmaz, 1985: 25.; Atalay, 1992: 33). İspir ve çevresinin günümüz morfolojisini kazanmasındaki başlıca şekillendirici faktör akarsu aşındırmasıdır. Nitekim tektonik hareketlerle yükselen alan, Çoruh Nehri'nin aşındırması sonucu derin vadilerle parçalanmıştır.

İspir ve çevresi karasal Doğu Anadolu iklimi ile nemli ılıman Karadeniz iklimi arasındaki bir iklim kuşağı içerisinde yer alır. Buradan hareketle İspir ve çevresi kurak, az nemli, su fazlası kış mevsiminde ve orta derecede deniz etkisindeki iklim tipi içerisinde yer almaktadır (Atalay-Tetik-Yılmaz, 1985: 30.; Köse, 1991: 69.; Atalay, 1992: 142.; Sever, 2005: 56).

İspir ve çevresinde bitki örtüsü bakımından üç formasyon görülür. Bunlardan ilki Çoruh Vadisi'nin alçak kesimlerindeki çalı ve kuru orman formasyonudur. Diğer bir bitki örtüsü türü step formasyonudur. Bunlar yarı nemli iklim tipinin etkili olduğu yerlerde görülmektedir. İspir ve çevresinde görülen son formasyon ise çayır formasyonudur. Bu bölgede çayırlara, orman üst sınırı üzerinde yaklaşık 2400 m.den itibaren ulaşılmaktadır (Köse, 1991: 96 vd.; Sever, 2005: 84).

Orta Çoruh Havzası'nın ulaşım sistemini, ana hatları ile yeryüzü şekilleri belirlemiştir. Yüksekliği yer yer 3500 m.nin üzerine çıkan dağ sıraları, bölgenin kuzey ve güney yönlü ilişkilerinin sınırlı kalmasına ve ulaşımın sadece belirli geçitler vasıtasıyla yapılmasına imkân sağlamıştır. İspir ve bölgesinde ulaşım, sadece karayoluyla sağlanmaktadır. İspir ve çevresini dış dünyaya bağlayan önemli yollardan biri 143 km. uzunluğundaki İspir-Erzurum, bir diğeri ise yine bu

yol ile bağlantılı olan ve 105 km. uzunluğundaki İspir-Rize karayoludur (Köse, 1991: 290-291). Günümüzde faal olarak kullanılmayan İspir-Bayburt yolu ise 82 km.dir.

Orta Çoruh Havzasının yol ağı, önemli ölçüde jeomorfolojik şartlara bağlıdır. Bölgede akarsu ağı ile yol ağı birlikte incelenirse bu iki unsurun birbirine son derece benzediği ve bir bütün oluşturdukları görülecektir. Karayolları, havzanın bu kısmında akarsu vadilerini takip etmek zorunda kalmıştır. Sadece anayollarda değil köy yollarında bile aynı durum söz konusudur.

Ayrıca İspir ve çevresi yeraltı kaynakları açısından da zengin bir bölgede bulunmaktadır. İspir'e bağlı Ulutaş ve Yedigöl Köyü yakınlarında bakır yataklarının olduğu bilinmektedir<sup>1</sup>. Ayrıca bölgede yapı inşasında kullanılmak üzere ilkel usullerle işletilen çok sayıda taş ve kireç ocakları bulunmaktadır. Bölgedeki diğer madenler arasında, firuze ve demir bulunmaktadır. Bilinen bir başka bakır yatağı Pazaryolu'na bağlı Maden Mahallesi (Semehrek) sınırlarındadır. Yukarıda bahsedilen ve İspir'i çeşitli noktalara bağlayan yol ağı maden yataklarını kontrol altında bulundurabilmek ve kısa zamanda Karadeniz sahiline ulaşabilmek için büyük bir önem arz etmektedir.

İspir ve çevresindeki kaleler (Fotoğraf-27) birçok amacının yanında yeraltı zenginliklerini koruma noktasında da büyük önem taşımaktadırlar.

## 2. Kaleler

### 2.1.İspir Kalesi

Kale, İspir şehir merkezinde, Çoruh Nehri'nin kuzeyinde ve yüksek bir kayalık üzerine kurulmuştur (Fotoğraf-4-5). Anakayanın doğal şekline göre oluşturulan kalenin Çoruh Nehri'ne bakan kısmı oldukça diktir. Dış kalenin şehir tarafındaki duvarları yıkılmıştır. Kalenin inşasında kalenin ve kale camisinin duvarlarının alt kısımları suların sürükleyip aşındırdığı nehirde toplanmış renk renk taşlar kullanılmış, üst kısımlarında ise düzgün kesme taş kullanılmıştır. Kalede, Erzurum iç kalesindeki kalenin ve mescidin mimarisinin hâkim olduğu görülmektedir. İspir kalesindeki mescidin minaresi aynı zamanda bir gözetleme kulesi olarak yapılmıştır. Erzurum kalesinin minaresi tuğladan ve kalın yapılmış ise de İspir kalesinin minaresi taştan ve ince yapılmıştır. Kalenin güney tarafına yapılan mescidin temellerinden başka içi, dışı ve kubbesi de düzgün kesme taşla yapılmıştır (Konyalı, 1960: 501 vd.; Bryer-Winfield, 1985: 355, Fig. 121.; Sinclair, 1989 II: 263-268.; Ceylan, 2002: 170).

Kalenin batısında Çoruh Nehri'ne inen bir su tüneli vardır. Bu su tüneli yol yapımı sırasında tamamen tahrip olmuştur. Kalenin batı duvarları ve burçları halen sağlam olmasına rağmen doğu sur duvarları tamamen tahrip olmuştur. Mevcut duvar yapıları Ortaçağ duvar örgü sistemi olan moloztaş örgü sistemi ile yani düzensiz taşların horasan harcı ile karıştırılmasıyla yapılmıştır (Fotoğraf-5). Kalenin duvarları ve giriş kapısı Kültür Bakanlığı'na 2000'li yılların başlarında

<sup>1</sup>Ulutaş Köyündeki bakır yataklarının sahip olduğu rezerv 200 milyon tondur. Rezervi büyük olmasına karşın tenör çok düşüktür. MTA 185, 7.

restore edilmiştir. Restorasyon işlemleri kale mescidinde de devam etmiş, tavanı restorasyondan önce yağmur ve kar sularından etkilenmezken restorasyondan sonra mescit su sızdırmaya başlamıştır. Kale, şu anki görünümü ile ortaçağdan başlayarak kesintisiz olarak yerleşme ve onarım görmüştür.

## **2.2.Maden Kalesi**

Kale, İspir'e 15 km., Maden kazasına ise 2 km. uzaklıktadır. Erzurum-İspir karayolunun kuzeyinde, Maden'in doğusunda dolayısıyla ve İspir'in de batısında yer almaktadır (Fotoğraf-6-7). Kale, Erzurum-İspir karayoluna hakîm, kısmen dik ve eğimli bir kayalık üzerine kurulmuştur. Kalenin hem güney hem de kuzey duvarları iyi korunmuş durumdadır. Kalenin kuzeybatısında küçük bir dere yatağı, güneyinde Erzurum-İspir karayolu, yolun hemen güneyinde ise Çoruh Nehri bulunmaktadır. Bu özellikler kalenin konumunu daha da önemli hale getirmektedir.

Doğu-batı doğrultulu kale iki mekândan oluşmaktadır. Ana kayanın üzerinde yer alan kalenin doğu mekânı, batı mekânına göre daha yüksek ancak daha dardır. Kale surları anakayanın yapısına uydurulmuştur. Duvarların yapı tekniği Ortaçağa aittir (Fotoğraf-8). Kalenin temel taşları daha büyük olmakla beraber taşların boyutu kale surları yükseldikçe küçülür ve bu da kalenin mimari yapısını somut bir şekilde göstermektedir.

Kalenin girişi, kalenin güneyindedir, ancak kuzeybatıdan geçen su yatağına daha kolay ulaşmak için kuzeyden 1 x 1.50 cm. ebatlarında ikinci bir açıklık bulunmaktadır.

Güney sur duvarlarının hemen altında, teraslama şekli ile oluşturulan bir mekânda iki adet su sarnıcına rastlanmıştır (Fotoğraf-9). İki sarnıçtan doğuda olanının çapı 70 cm. ile başlayarak derine inildikçe 1.50 cm. çıkar. Batı da bulunan sarnıç doğudakine oranla daha büyüktür. Yine aynı sistemle çapı, 90 cm.den 1.80 cm.ye çıkmaktadır. Sarnıçların tam derinliği tabanındaki dolgu sebebi ile tespit edilememiştir. Güney surlarının hemen altında teraslama sistemi ile yapılmış mekândaki sarnıçların teras duvarına uzaklığı ise 1.60 cm.dir. Sarnıçların bir başka özelliği ise içlerinin taş örgü sistemi ile yapılarak sıvanmasıdır. Yine kalenin duvarlarında ve surların şimdiki haliyle bitimine yakın bir yerde 30 cm. genişliğinde, 50 cm. uzunluğunda bir açıklık bırakılmıştır. Bu açıklığın ne amaçla yapıldığını şimdilik tespit edemiyoruz.

Kalede iki ayrı duvar tekniği kullanılmıştır. Daha önce bahsettiğimiz gibi iki kısımdan oluşan kalenin Batı mekânındaki surlarda harçlara rastlanırken, Doğu mekânındaki surlarda harç kullanılmamıştır (Ceylan, 2002: 170-171).

## **2.3.Yeşilyurt Kalesi**

İspir'in Yeşilyurt köyünün güneybatısında oldukça yüksek bir tepeye inşa edilmiştir. Ulaşılması çok güç bir noktada, ovaya tümüyle hâkim bir konumdadır (Fotoğraf-10). Bu görünümüyle gözetleme kulesi olduğu fikrini vermektedir.

Çoruh Nehri kalenin güneyinden, güneydoğusuna doğru bir yay çizmektedir. Kalenin güneyi, araştırmalarımız sırasında mevsimin yaz aylarına

rastlamasına, Haziran ayı sonlarında olmamıza rağmen hala karlı olan Hasan dağına bakmaktadır. Kale, İspir-Yusufeli-Artvin karayolunun kuzeyindeki yalçın kayalıklara kurulmuştur. Asıl yerleşim alanı olarak düşündüğümüz kısım ise kalenin kuzeybatısında bulunmaktadır. Kalenin batı eteklerinde Çoruh'a karışan bir çay akmaktadır.

Kalenin duvarlarında, kuru duvar tekniği kullanılmıştır. Kale duvarları yapılırken ana kayadan da faydalanılmış duvarların bittiği yerde ana kaya devam etmiş, ana kayanın bittiği yerde ise sur duvarları başlamıştır. Yani bir başka ifade ile kalenin surları anakayanın şekline uydurularak yapılmışlardır (Fotoğraf-11-12). Yine kalenin kuzey eteklerinde Ortaçağ yapı tekniği ile yapılmış, 5 x 5 cm. ebatlarında mimari bir yapı kalıntısı bulunmaktadır (Ceylan, 2002: 171).

#### **2.4.Devedağı (Fısırik) Kalesi**

İspir'e 33 km. uzaklıktaki Devedağı köyünün güneybatısındadır (Fotoğraf-13). Üçgen biçiminde yükselen sarp kayalıkların üstüne kireçli harç ve kesme taşlarla oturtulan kale, tamamen Karadeniz yayla mekânları tipinde inşa edilmiştir (Fotoğraf-14). Köyün girişinde ve tüm ovaya hâkim konumdadır. Doğu-batı yönünde uzanan kalenin güney ve güneydoğusu tamamen çam ormanlarıyla kaplıdır. Batısından Müezzîn Çayı geçen kalenin bulunduğu ana kayanın üstü kısmen düzeltilmiştir. Çok tahrip olmasına rağmen güney surları nispeten korunmuştur. Sur duvarlarındaki moloztaş örgü sisteminden yola çıkarak Ortaçağ'a tarihlendirilmektedir. Diğer yönler sarp olduğunda(n) belki de buralarda sura ihtiyaç duyulmamıştır. Kalenin kuzeydoğu temel duvarlarına ahşap bir bina inşa edilmiştir. Günümüzde kullanılmayan bu bina oldukça eskidir. Yine kuzey duvarına paralel ve teraslama tekniği ile inşa edilmiş bir mekân bulunmaktadır. Mekânın girişi 60 x 60 cm. boyutlarında, bir pencere açıklığı şeklinde ve üstten verilmiştir.

8 x 8 m. boyutlarında ve günümüzde cami olarak kullanılan mekân kaleyi birbirinden ayırmaktadır. Kaleyi doğu ve batı yönünde ikiye bölen bu camiden, bir mekândan diğerine geçmek için, açılan bir yol kullanılmaktadır. Kalenin, doğu mekânı, batı mekânına göre daha geniş olup güneye açılan ve bugün büyük bir kısmı yıkılmış olan giriş kapısının genişliği yaklaşık 3.50 cm. civarındadır (Bryer-Winfield, 1985: 38, 55, 57.; Ceylan, 2002: 171).

#### **2.5.Karahan Kalesi**

Kale, İspir'e 55 km. uzaklıktaki Karahan köyüne 3 km. mesafededir (Fotoğraf-15). Kuzey-güney doğrultulu kalenin güneyinde günümüzde kullanılır durumda olmayan Karahan kömür işletmeleri bulunmaktadır. Kale, büyük bir olasılıkla kalenin kuzeyinde yer alan Karahan taş ocaklarından elde edilen taşlarla yapılmıştır. Daha güneyde Karahan köyünün önünden İspir-Erzurum karayolu geçmektedir.

Büyük oranda tahrip olan kalenin etrafını sal taşlarından oluşturulmuş sur duvarları çevirmektedir. Kuru duvar tekniği ile yapılan duvarlardan kuzey duvarları kısmen ayakta. Bu duvar tekniği ilk belirlemelere göre Anadolu'da örneklerine çok az rastladığımız Tunç Çağı kalelerinden biri olduğu söylenebilir.

(Fotoğraf-16). Kalenin ortasında yine sal taşlarından oluşturulmuş ve çeşitli amaçlarla kullanılan mekân izlerine rastlanmıştır. Kale, bağlı bulunduğu tepenin en yüksek noktasında ovaya ve vadiye tamamen hâkim bir konumda inşa edilmiştir (Ceylan, 2002: 171-172).

### **2.6.Kümbettepe (Pazaryolu/Norgâh) Kalesi**

İspir'e 20 km. uzaklıktaki Pazaryolu'nun yaklaşık 1 km. kadar kuzeyinde Kümbettepe mahallesinde yer alan kale, 1470 m. yüksekliktedir (Fotoğraf-17). Kuzey-güney doğrultulu kale bölgeye hâkim bir konumdadır. Doğusundan bir dere akan kalenin girişi, diğer yönleri son derece sarp ve ulaşılması imkânsız olduğundan güneyden verilmiştir. Kalede, mimariyi belirleyecek duvar kalıntılarına rastlayamamakla beraber kuzeydoğu ucunda bir mekâna ait olduğunu düşündüğümüz yapı kalıntısı mevcuttur (Fotoğraf-18). Yapılan araştırmalarda az miktarda keramik buluntusuna rastlanmıştır. Bölgedeki Ortaçağ kalelerinden biridir (Bryer-Winfield, 1985: 355, Fig. 122.; Sinclair, 1989 II: 263; Ünsal, 2006: 174).

### **2.7.Laleli (Serk) Kalesi**

İspir'in 50 km. güneybatısında, Pazaryolu'nun ise 30 km. batısında kurulan kale, Laleli köyünün 2 km. kuzeydoğusundadır (Fotoğraf-19). Çoruh Nehri kalenin kuzeybatısından gelerek, güneydoğusunu dolaşmaktadır. Bölgede tespit edilen Çoruh Nehri'ne en yakın kalelerden biridir. 1380 m. yüksekliğindeki kalenin kuzeyinden İspir-Bayburt karayolu geçmektedir. Kale üzerinde yer aldığı ovaya hâkim bir konumdadır. Kalenin, kuzeyinde moloztaş örgü sistemi ile oluşturulan Ortaçağ dönemine ait duvarları, büyük oranda tahrip olmakla beraber ancak zeminde anakayaya paralellik gösteren kısımlarda izlenebilmektedir (Fotoğraf- 20). Kalenin üzerine oturduğu ana kayanın yüksekliği yaklaşık 30 m. kadardır. Kalede gözlemlenen kaçak kazıların kalenin tahribini daha da hızlandırdığını gösterir. Kalenin 100 m. kadar doğusunda, günümüzde elma bahçesi olarak kullanılan alanda, Erken Demir Çağa ait duvar kalıntılarına rastlanmıştır. Kaleden Erken Demir Çağ ve Ortaçağa ait keramikler toplanmıştır (Ünsal, 2006: 174).

### **2.8.Elmalı Kalesi**

İspir'e 21 km. uzaklıktaki Elmalı köyünün 1 km. güneyinde vadi olarak nitelenecek bir alanda yüksek bir kayalığın üzerine kurulmuştur (Fotoğraf- 21-22). Doğu-batı doğrultulu olarak inşa edilen kale, 1570 m. yüksekliktedir. Kaleden geriye sadece batı duvarının bir kısmı kalmıştır. İlk belirlemeye göre duvarlar moloztaş örgü sistemi ile oluşturulmuştur. Bu yönü ile Ortaçağ kalesi özelliği taşır. Kalenin hemen yanından, güneyinden gelerek doğusundan akışını sürdüren Elmalı deresi geçmektedir. Kalenin köy yerleşimine yakınlığı ve etrafında bir takım tarımsal faaliyetlerin yapılıyor olması tahrip olmasında öncelikli rol oynamıştır. Çevreye ve kurulduğu vadiye hâkim bir konumda yer alan kale, bölgede ilk defa tarafımızdan tespit edilen kalelerden biridir.

### **2.9.İyidere Kalesi**

İspir'e 23 km. uzaklıktaki İyidere köyünün yaklaşık 1.5 km. güneydoğusundadır (Fotoğraf 23-24). Kuzeybatı-güneydoğu doğrultulu yapılmış olup 1960 m. yükseltidedir. Çevreye tamamen hâkim bir konumda olan kale oldukça yüksek bir anakaya kütleleri üzerinde yer almaktadır. Kalenin hemen kuzeyinden köyle aynı ismi taşıyan bir dere akmaktadır. Duvar örgüsü kalenin her tarafında tamamen yok olmakla beraber güneyin tarafında ancak zeminde anakayaya paralel olarak kalmıştır. Kuru duvar örgü sistemi ile oluşturulan duvar yapısı İlk Tunç Çağı kalelerindeki ortak özelliklerdendir. Herhangi bir keramik buluntusuna rastlanmayan kalenin girişi büyük bir olasılıkla en uygun kısım olan güneydoğudan verilmiştir. Bu kale, bölgede gerçekleştirdiğimiz tarihi ve arkeolojik araştırmalar sırasında ilk kez tarafımızca tespit edilmiştir (Ünsal, 2006: 175).

### 2.10.Karakale

İspir'e 45 km. uzaklıktaki Karakale köyünün yaklaşık 3 km. kuzeybatısındadır (Fotoğraf 25). Çevreye bütünüyle hâkim bir konumda yer alan kale, 1740 m. yükseltiye sahiptir ve yaklaşık 100 m. yüksekliğindeki bir anakaya üzerine kurulmuştur. Çevredeki en yüksek ve en sarp bir kayalık alan üzerine doğu-batı doğrultulu olarak yerleştirilmiştir. Kale aşırı derecede tahrip olduğundan, kalede sur izlerine pek rastlanmamaktadır. Bu nedenle özelliğini kaybetmiş bir görünüm vermektedir ve dönem tespitinde bulunmayı zorlaştırmaktadır. Kalenin üzerinde kurulduğu zirveden Yusufeli sınırları içerisinde kalan Yokuşlu (Nihah), Köprügören (Oşnak) kaleleri ve Çoruh Nehri'nin takip ettiği vadi açıkça görülmektedir. Bu kalelere yakınlığından ve bu kalelerin Ortaçağa ait olmasından yola çıkılarak Ortaçağa tarihlendirilebilir. Bölgede yer alan küçük kalelerden biri olduğunu ve gözetleme amaçlı yapıldığını söyleyebiliriz (Ünsal, 2006: 174).

### 2.11.Cankurtaran (Kayser) Kalesi

İspir'e 13 km. uzaklıktaki Cankurtaran köyünün yaklaşık 2 km. kuzeybatısındadır (Fotoğraf 26). Aynı zamanda Karahan kalesiyle de sınırdır. Çevreye tamamen hâkim durumda olan kale, 1990 m. yükselti ile bölgede yer alan kalelerin en yüksek olanlarından biridir (Ünsal, 2006: 174). Kalede yapılan incelemeler sırasında duvar izlerine rastlanmamıştır. Günümüzdeki görüntüsü ile kaleden çok bir gözetleme kulesini andırmaktadır. Köye yakınlığı kalenin tahribini artırdığı gibi kalede kaçak kazıların yapılmasına olanak sağlamıştır. Ortaçağ boyunca bölgede varlığını sürdüren kalelerden biridir<sup>2</sup>.

## 3.SONUÇ

Kaleler kuruldukları bölgelerde kontrol ve güvenliği sağlarlar. Bu durum İspir Kaleleri'nin (Harita-1) kullanım amaçları içinde geçerlidir. İspir ve çevresindeki kaleler, en eski dönemlerden itibaren bu bölgenin diğer bölgelerle

<sup>2</sup>Bazı kaynaklarda bu kalenin, Gürcü-Bizans mücadelesinde önemli bir rol üstlendiği belirtilmektedir. Konukçu 1992, 6.

bağlantısını sağlayan ana güzergâhlar üzerinde ve bunları kontrol altında tutan noktalarda inşa edilmişlerdir. İspir ve çevresinin verimli topraklar üzerinde bulunması ve Çoruh Nehri gibi zengin su kaynakları üzerinde yer alması, bölgenin tarihöncesi çağlardan itibaren yerleşime uğramasına sebep olmuştur. Bunun sonucu olarak da bölgede en erkeni M.Ö. III. bine tarihlenen bazı kalelere rastlanmaktadır. İspir ve çevresindeki kaleler salt savunma amaçlı değil coğrafi olarak da önemli stratejik noktalara inşa edilmişlerdir. İspir Kaleleri'nin ticari yollar üzerinde bulunmaları ve buldukları bölgenin güvenliğini sağlamaları sonucunda bu kaleler ekonomik yaşamın gelişimini sağlayan bir işlev üstlenmişlerdir. İspir ve çevresinde yer alan kaleler bugünkü sınırlar göz önünde bulundurulduğunda ilçenin doğusundan batısına, kuzeyinden güneyine kadar tüm yönlerden gelebilecek tehlikelerden uzak tutulmasını sağlamışlardır.

## **KAYNAKLAR**

- Atalay, İ., Tetik, M. & Yılmaz, Ö. (1985). *Kuzeydoğu Anadolu'nun Ekosistemleri*, Ormancılık Araştırmaları Enstitüsü Yayınları Teknik Bülten Seri No: 141, Ankara.
- Atalay, A. (1992), *Türkiye Coğrafyası*, İzmir.
- Bryer, A. & Winfield, D. (1985). *The Byzantine Monument and Topography of the Pontos I*, Washington.
- Ceylan, A. (2002). “2000 yılı Erzincan ve Erzurum İlleri Yüzey Araştırmaları”, *Araştırma Sonuçları Toplantısı 19/ II*, 165-178.
- Eriñç, S. (1953). *Doğu Anadolu Coğrafyası*, İstanbul.
- Konukçu, E. (1992). *Selçuklulardan Cumhuriyete Erzurum*, Ankara.
- Konyalı, İ.H. (1960). *Abideleri ve Kitabeleri ile Erzurum Tarihi*, Erzurum Tarihini Araştırma ve Tanıtma Derneği Yayınları: 2, İstanbul.
- Köse, A. (1991). *İspir ve Çevresinin Bölgesel Coğrafya Etüdü*, (Yayımlanmamış doktora tezi) Atatürk Üniversitesi/Sosyal Bilimler Enstitüsü, Erzurum.
- Mta 185
- Tarkan, M.T. (1970). “Çoruh Vadisinin İskân Özellikleri” *Edebiyat Fakültesi Araştırma Dergisi, Cilt 1 Sayı 1*, 115–123.
- Tarkan, M.T. (1973). *Orta ve Aşağı Çoruh Havzası*, Ankara.
- Sever, R. (2005), *Çoruh Havzası Enerji Yatırım Projeleri ve Çevresel Etkileri*, Konya.
- Sinclair, T.A. (1989) II, *Eastern Turkey: An Arhitectural and Archaeological Survey*, Volume 2, London.



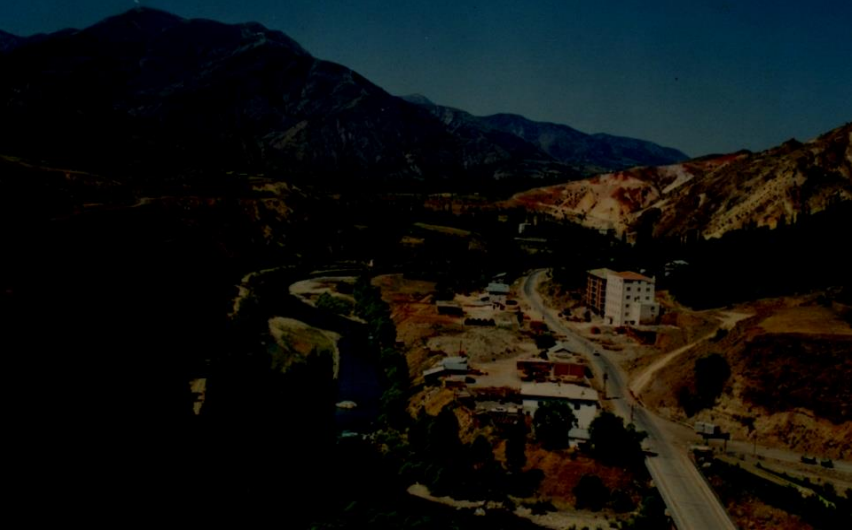
**ÜNSAL, V.**

Ünsal, V. (2006). *Tarihi ve Arkeolojik Yönüyle Çoruh Havzası (Bayburt, İspir, Yusufeli)*, Karadeniz Matbaacılık, Trabzon.

**Ekler**



*Fotoğraf 1. İspir genel görünüm*



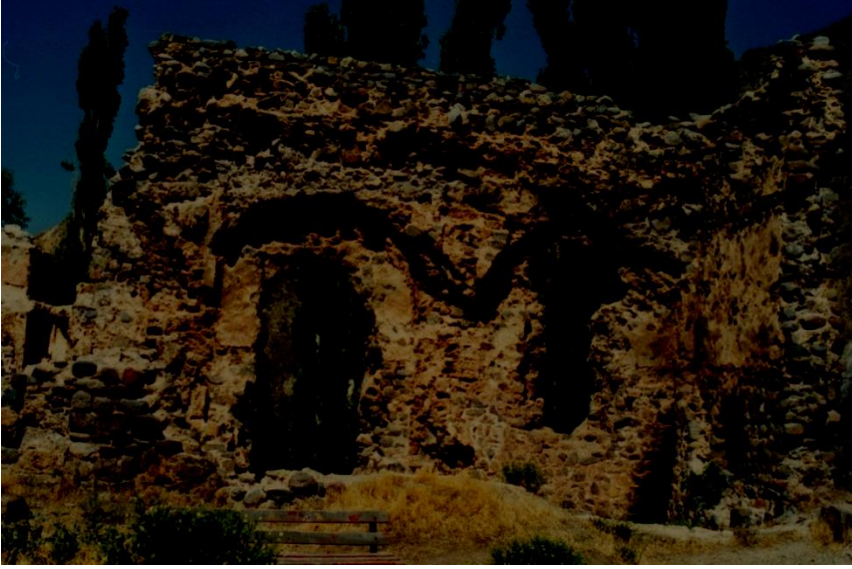
*Fotoğraf 2. İspir kalesinden Çoruh nehrinin görünümü*



*Fotoğraf 3. İspir kalesi*



*Fotoğraf 4. İspir kalesi*



*Fotoğraf 5. İspir kalesi sur duvarları*



*Fotoğraf 6. Maden kalesi*



*Fotoğraf 7. Maden kalesi*



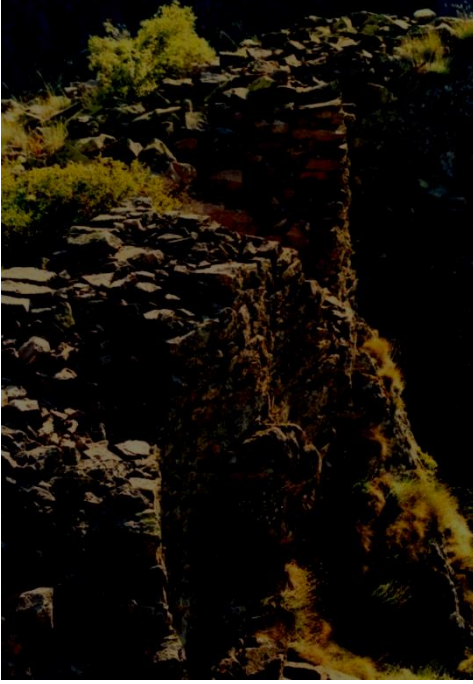
*Fotoğraf 8. Maden kalesi sur duvarları*



*Fotoğraf 9. Maden kalesi su sarnıçları*



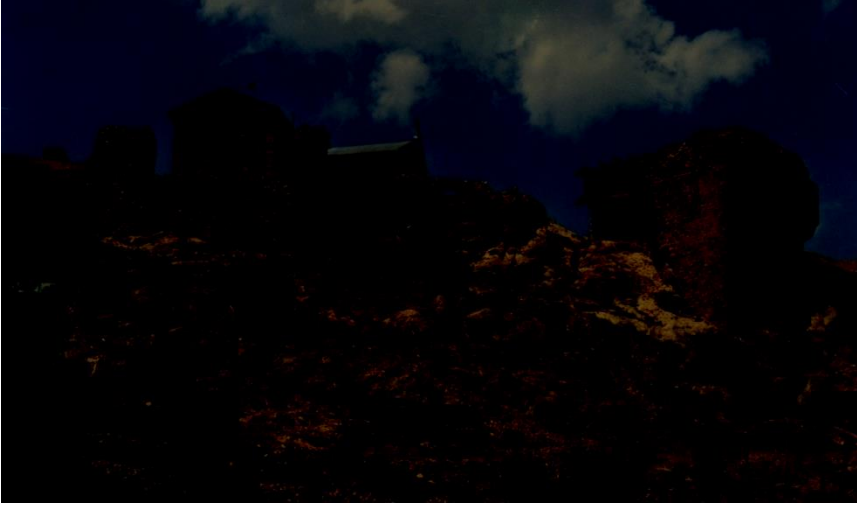
*Fotoğraf 10. Yeşilyurt kalesi*



*Fotoğraf 11. Yeşilyurt kalesi sur duvarları*



*Fotoğraf 12. Yeşilyurt kalesi*



*Fotoğraf 13. Devedağı kalesi*



*Fotoğraf 14. Devedağı kalesi*





*Fotoğraf 15. Karahan kalesi*



*Fotoğraf 16. Karahan kalesi sur duvarları*



*Fotoğraf 17. Kümbettepe (pazaryolu / norgah) kalesinden genel görünüm*



*Fotoğraf 18. Kümbettepe kalesinden mimari izler*



*Fotoğraf 19. Laleli kalesinden genel görünüm*



*Fotoğraf 20. Laleli kalesi duvar örgüsü*



*Fotoğraf 2. Elmalı kalesinden genel görünüm*



*Fotoğraf 22. Elmalı kalesi*



*Fotoğraf 23. İyidere kalesinden genel görünüm*



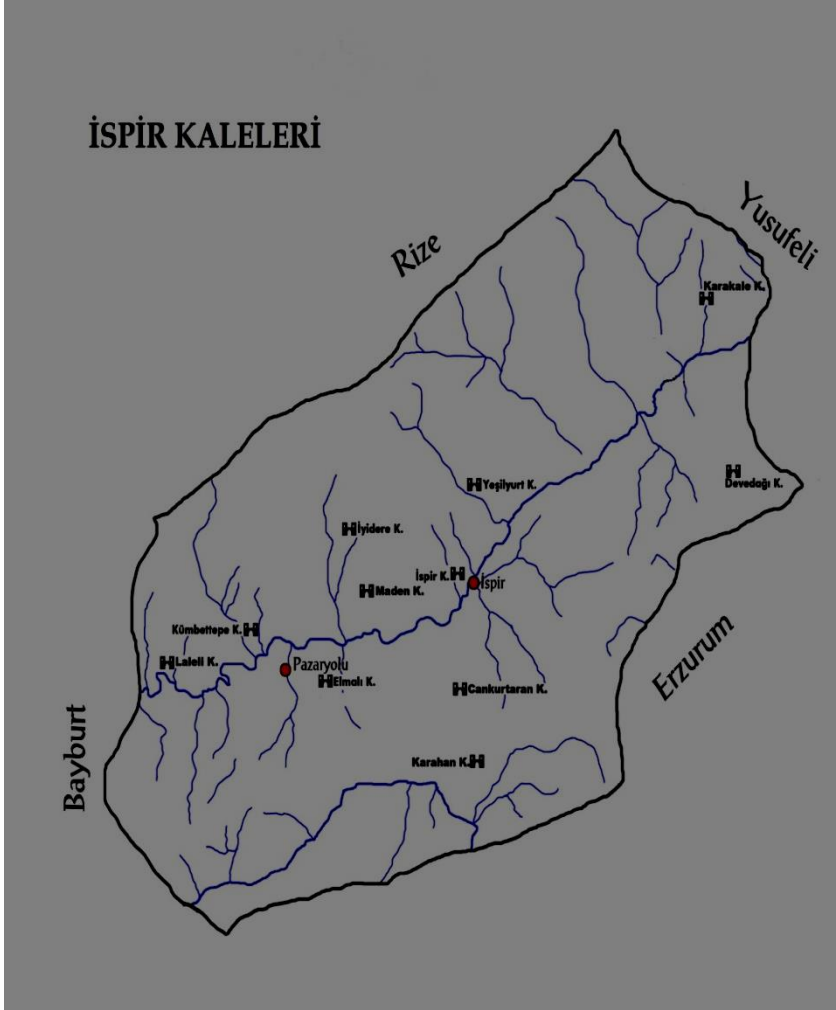
*Fotoğraf 24. İyidere kalesi*



*Fotoğraf 25. Karakale*



*Fotoğraf 26. Cankurtaran kalesi*



*Harita 1. İspir ve çevresindeki kaleler*