



Orijinal Makale / Original Article

**Küresel salgın sürecinde değişik mekân arayışı:
Karavan ve kullanıcı deneyimleri**

**Seeking for different space in the global epidemic process:
Caravan and user experiences**

Merve BULDAÇ^{ID}

Kütahya Dumlupınar Üniversitesi, Mimarlık Fakültesi, İç Mimarlık Bölümü, Kütahya, Turkey

MAKALE BİLGİSİ

Makale hakkında

Geliş tarihi: 27 Temmuz 2021

Kabul tarihi: 20 Aralık 2021

Anahtar kelimeler:

Karavan, karavan kullanıcı deneyimleri, küresel salgın, mekân, mobil mekân.

ARTICLE INFO

Article history

Received: 27 July 2021

Accepted: 20 December 2021

Key words:

Caravan, caravan users' experiences, global epidemic, space, mobile space.

ÖZ

Tüm dünyanın savaşım verdiği COVID-19 nedeni ile yaşam, tüm boyutlarıyla olumsuz etkilenmiş ve etkilenmeyi sürdürmektedir. Küresel bir tehdit olarak görülen bu salgın, bireysel ve toplumsal anlamda beklenmedik etkiler yaratmıştır. Özellikle fiziksel ve ruhsal anlamda bireyler üzerinde bıraktığı olumsuz etkiler oldukça önem taşımaktadır. Bireyler, fiziksel uzaklığı koruyabilmek için izole bir yaşantı sürmek zorunda kalmalarından doğan kısıtlı alanlar içinde zaman geçirmek durumunda kalmışlardır. Bu kısıtlamadan doğan iletişimsizlik ve en az düzeyde sosyalleşme eylemleri, küresel salgın sürecinin yarattığı olumsuz etkiler olarak gösterilebilir. Dolayısıyla, fiziksel ve ruhsal anlamda hareket alanları kısıtlanan bireyler, fiziksel uzaklığı da göz önünde bulundurarak ev sınırları dışında değişik mekân arayışı içerisine girmişlerdir. Bu arayışlar içinde kamp yapmak en çok yeğ tutulan etkinlikler arasında yer almaya başlamıştır. Bu kapsamda, kamp çadırlarının, karavanların vb. en çok kullanılan mekânlar oldukları gözlemlenmektedir. Ancak gereksinimleri karşılaması ve daha rahat bir ortam sunması açısından özellikle karavanların yoğunlukla kullanıldığı görülmektedir. Bu çalışma da, devingen mekân olan karavanların, pandemi sürecinde ne ölçüde önemli yer tuttuğunu ve karavan kullanımının kullanıcı için olumlu/olumsuz yönlerini ve hoşnutluk düzeylerini değerlendirmeyi amaçlamaktadır. Araştırma yöntemi olarak nitel araştırma yöntemlerinden biri olan fenomenolojik yaklaşım kullanılmış ve internet ortamı üzerinden gönderilen anket çalışması ile araştırmaya Türkiye'nin farklı yerlerinde ikamet eden karavan kullanıcılarının katılımı sağlanmıştır. Anket çalışması ve görüşmeler sonrasında, katılımcı geri bildirimleri ile elde edilen verilerin çözümlemesi yapılmış ve kullanıcıların, karavanlara olan bakış açıları belirlenmiştir. Covid-19 ile birlikte güncel bir konu durumuna gelen küresel salgın süreci ile birlikte gelen kısıtlamaların, insanları yeni yer arayışına itmesi sebebi ile çokça yeğlenen devingen mekânlardan karavanların, kullanıcılarına sunduğu olumlu ve olumsuz yönlerini ortaya koyarak, alanda literatüre katkı sağlamak gerekçesiyle bu çalışma yapılmak istenmiştir.

*Sorumlu yazar / Corresponding author

*E-mail address: mervebuldac@gmail.com



ABSTRACT

Due to the COVID-19, which the whole world is struggling with, life has been and continues to be negatively affected in all its dimensions. The negative effects of global epidemic on individuals, are especially in the physical and mental sense and these are of unexpected effects. Individuals had to spend time in limited areas due to the fact that they had to lead an isolated life in order to maintain social distance. Therefore, individuals whose movement areas are restricted in physical and mental terms, have sought alternative spaces outside the borders of their home, taking into account the physical distance. In these pursuits, camping has become one of the most preferred activities. In this context, it is observed that camping tents, caravans, etc. are the most preferred different places. However, caravans are especially preferred by people in terms of meeting the requirements and providing a more comfortable environment. In this study, it is aimed to evaluate to what extent the dynamic space caravans play an important role in the global epidemic process and to evaluate the positive / negative effects and satisfaction levels of caravan users. The phenomenological approach, which is one of the qualitative research methods, was used as the research method and the participation of caravan users residing in different parts of Turkey was ensured with the questionnaire sent over the internet. After the survey and interviews, the data obtained with the participant feedback was analyzed and the viewpoints of the users towards the caravans were determined. This study is desired to contribute to the literature in the field by revealing the positive and negative of caravans, one of the most preferred dynamic places, due to the global epidemic process, which has become a current issue with Covid-19, and the restrictions it brings, pushing people to seek new places.

Cite this article as: Buldaç M. Seeking for different space in the global epidemic process: Caravan and user experiences. Yıldız J Art Desg 2021;8:2:90–104.

GİRİŞ

Covid-19 virüsünün yaşattığı olumsuz durum, bireyler arası fiziksel uzaklığı korumak üzere insanların dış çevre ile kurabilecekleri her türlü etkileşimin önüne geçme zorunluluğunu getirmiştir. Zamanla getirilen kısıtlamalar ile birlikte, insanlar evlerinde vakit geçirmek durumunda kalmış ve birbirleri ve çevreleri ile olan sosyalleşme ve iletişim olanakları en aza indirgenmiştir. Dolayısıyla, fiziksel ve ruhsal anlamda hareket alanları kısıtlanan bireyler, fiziksel uzaklığı da göz önünde bulundurarak değişik mekân arayışı içerisine girmişlerdir. Bu mekânlar arasında en çok dikkat çeken ve devingen/hareketli mekân olan karavanlar olmuştur. Geçmişten bu güne devingen mekân olarak kullanılan karavanlar, özellikle küresel salgın süreci ile birlikte çok daha farkındalığını arttırmıştır.

Bu araştırma kapsamında da, küresel salgın sürecinde değişik seçenekler arasında mobil devingen mekân olan karavanların hali hazırda kullanımı ve küresel salgın ile birlikte kullanım yoğunluğu ve kullanıcı üzerinde bıraktığı etkiler üzerinde durulmaktadır. Bu etkiyi ölçebilmek için ise karavan kullanıcıları ile yapılan görüşmelerin yanında internet üzerinden bir anket çalışması gönderilmiştir. Çalışma sonucunda elde edilen somut veriler kullanılarak, karavan kullanımının olumlu-olumsuz yönleri üzerine bir değerlendirme yapılacaktır.

Mekân Kavramı

Mekân kavramının, tek bir tanımla sınırlandırılmayacak kadar geniş ve kapsamlı bir kavram olmasından dolayı

Tablo 1. Aristoteles'in mekân anlayışı

Ortak yer	Topos koinos (mekân)
Sınırlı mekân	İdios topos (özel mekân)

birçok tanımı olduğu görülmektedir. Türk Dil Kurumu'na göre mekân "bulunulan yer, ev, yurt" olarak tanımlanmaktadır [URL-1]. İlk kuramcılar mekânı, uygunluk, güzellik ve doğruluk kavramlarından oluşan üçlü bir bütün olarak tanımlamışlardır (Tuncel, 2007, s. 1). Aristoteles (1984, Çev. Hardie ve Gaye), iki tür mekân anlayışından söz etmektedir. Biri bütün nesnelere kendi içerisinde bulunduğu ortak yer anlamında topos koinos (mekân), diğeri ise belirli nesnelere yer aldığı sınırlandırılmış idios topos (özel mekân)'dur (Tablo 1). Platon ise "doğan her şeyin içinde oluşan mekânın nesnelere için çok önemli bir yere sahip olduğunu, beslediğini ve bu özelliğinden dolayıdır ki mekân, her şeyi bir kap gibi içine almaktadır" şeklinde ifade etmektedir (Kılıç, 2011, s. 7-20-25).

Schulz'a (1971, s. 9) göre mekân, kullanıcıların fiziksel, ruhsal ve toplumsal gereksinimlerini karşılayan bir uzay parçası olarak tanımlanmaktadır. Rasmussen (1994, s. 42) ise mekânı; "mimari olarak biçimlendirilmiş boşluk" olarak tanımlamakta ve boşluk sözcüğünü yeğ tutmaktadır. Bireyin ilişki ve eylemliliği, mekâna hareket ve zaman boyutunu da katmıştır. İçinde harcanan ya da değerlendirilen zamana ve hareketin yoğunluğuna göre mekân tasarımı değişkenlik göstermektedir. Amaç; zaman ve mekân içinde kullanıcının rahatını sağlamak ve yaşayan(lar)ın o mekânla

olumlu iletişim kurmasına yardımcı olmaktır (Kaçar, 2007, s. 65). Lefebvre'ye göre mekânın merkez noktası bedendir ve mekân, bedenle algılanır, yaşanılır ya da üretilir (2014, s. 180). Zevi (2015, s. 23) için mekân, “bizi çeviren üç boyutlu bir boşluktan öte dördüncü boyutun da eklenmesidir” şeklinde olup “binanın içinde yer değiştirirken, binaya farklı bakış açılarından bakan kişinin, bir anlamda dördüncü boyutu kendisi yaratarak mekâna bütünsel gerçekliğini kazandırmaktadır” şeklinde devam etmiştir. Kuban (2016, s. 15) ise mekânı şöyle tanımlamaktadır; “Mekânın biçimsel olduğu kadar insan yaşamına ilişkin özellikleri de içinde barındırması gerekmektedir. Mekân hareketle belirlenmektedir”. Demirel'in (2004) de değindiği gibi, durağan mekân içinde canlı devingendir. Kuban bu devingen yapı içerisinde yalnızca bir noktadan başka bir noktaya ulaşmak için değil, üzerinde var olan insanın bakış açısıyla yapı sınırlarına doğru uzanan görsel bir devinim olarak tanımlamaktadır.

Tüm mekânsal yaratımlar her şeyden önce bir öznenin çevrenmesi ile oluşmaktadır (Usta, 2020, s. 26). Mekâna ilişkin verilen çeşitli tanımlar çerçevesinde, insan olan her yerde istemli/istemli sınırları belirlenmiş iç/dış mekânların varlığından söz etmek olasıdır. İç mekânlar yarı açık ya da kapalı mekânlar olarak kurgulanabilir. İç mekânlar içerisindeki boşlukla beraber dış kabuğu da göz önüne almak gerekmektedir (Kavasoğulları, 2021, s. 584). Duvar, döşeme, kolon, giriş, merdiven, pencere ve kapı olmak üzere yedi temel öğeden meydana gelen ve sınırları bu öğelerle belirlenmiş alanlar için ise iç mekân olgusundan söz edilmeye başlanmaktadır. İnsanların iç ve dış ile olan ilişkiyi algılaması noktasında bu bileşenler önemli yer tutmaktadır. Bahsi geçen yedi temel öğe dışında estetik öğeler de devreye girerek yaşanabilir iç mekânlar oluşmaya başlamaktadır. Dolayısıyla bireylerin istek, beğeni ve gereksinimleri doğrultusunda, mekân/iç mekân kavramları, sınırları içinde çeşitli eylemlerin (barınma, sosyalleşme, uyuma, yeme-içme vb.) gerçekleştiği oylumlar olarak tanımlanabilir.

Zamanla değişen, gelişen ve dönüşen mekânlar değişik alt başlıklarla da tasarlanmaya başlanmıştır. Özellikle küresel salgın sürecinde bireylerin temiz hava alma ve doğa ile iç içe olma istekleri, kalabalık şehirlerden kırsal alanlara kaçma arzusu gibi sebepler başka mekânsal seçeneklere de itmeye başlamıştır (Yüksel Güney, 2022, s. 91). Bunlardan biri de, durağan oylumlarla birlikte bir yerden başka bir yere taşınabilen devingen mekânlar/oylumlardır. Geçmişten bu güne olan süreçte bu mekânların amacı ilk önceleri yalnızca yer değiştirmek iken sonrasında da yaşamak için geliştirilmiştir. Özellikle, çalışma kapsamında üzerinde durulan küresel salgında hem yer değiştirmek hem de içinde yaşamak amacıyla bu mekânların sıkça kullanıldığı görülmektedir.

Devingen Mekân Kavramı

Fransızca kökenli olan “mobil” sözcüğü hareketli, hareket eden, devingen anlamına gelmektedir [URL 2]. TDK' da ise hareketli, taşınabilir olarak tanımlanmaktadır [URL

1]. Devingen, taşınabilir öğeleri (kara, hava, deniz taşıtları, mobilya, mekân vb.) yaşamın pek çok noktasında görmek olasıdır. Mobil kavramını yalnızca fiziksel bir devinim olarak tanımlamanın dışında zihinsel ve teknolojik gelişmeleri de içinde barındıran çok yönlü bir kavram olarak ele almak gerekmektedir (Akgül, 2006, s. 3).

“Devingen mekân” kavramı ise; hareketle bir yerden başka bir yere taşınabilen, bir alanda durağan bulunmayan mekânlar anlamına gelmektedir (Tuncel, 2007, s. 120). Göçebelikle yaşamın içinde yer alan bu mekânlar zamanla;

- Devinin özgürlüğü tanınması,
- Kullanım kolaylığı sağlanması,
- Gerektiğinde parçaların eklenip çıkarılabilmesi,
- Kendi içinde dönüşebilmesi

gibi çeşitli olanaklar sunmaya başlamışlardır [URL 3]. Özellikle içinde bulunulan koşullar gereği küresel salgın yaşamı değiştirmiş, dolayısıyla mekânlar yavaş yavaş dönüşüm uğramıştır. Mekânsal esneklik (büyüyebilme/küçülebilme/bölünebilme) önem kazanmaya başlamıştır (Durmuş ve Asımgil, 2021, s. 264). Tanımlanan esneklik yaklaşımı, çalışma kapsamında irdelenen devingen mekânların iç mekân organizasyonlarında çok daha açık bir şekilde gözlemlenmektedir.

İnsanoğlu doğası gereği istemli ya da istemsiz hareket eylemini gerçekleştirmektedir. Bu eylemin sosyal, kültürel, siyasal, ekonomik ya da doğal afetler gibi birçok nedeni olabilir. Dolayısıyla, devingen mekânların, her kullanıcı için ayrı bir önemi vardır. Göçebeler ve gezgin işçiler için bir yaşam biçimi iken; turistler için tatil odaklı, hoşnutluk verici bir durum olarak değerlendirilebilir. Bunn (2002)'a göre; kullanım amacı ne olursa olsun, her kullanıcı grubu tek bir ortak gereksinim için bir araya gelmektedirler. Bu gereksinimi ise yolculuk sürecinde sahip olunan yuvadır diye betimlemektedir.

19. yüzyıl sonlarında sirk çalışanları için tasarlanan karavanlar sonraki yıllarda Avrupa'da yaşayan çingeneler tarafından kullanılmaya başlanmıştır. Endüstri devrimi sonrası otomobil kullanımının artması, bu araçların çekebildiği hareketli/devingen mekânların da üretilmesine neden olmuştur (Taşkesen, 2019, s. 41). Araç arkasına takılabilen bu mekânlar, o dönemlerde kamp yapma eylemine hizmet etse de devingen mekân devriminde kıvılcım etkisi yaratmıştır.

Hareket özgürlüğü, özellikle yirmi birinci yüzyılda çantayı al ve gitmek istediğin her yere yolculuk et gibi yeni akımların, anlayışların da artmasına neden olmuştur. Bu noktada mobil mekânlar ve gereçler bireysel ya da gruplar halinde gerçekleşecek yolculuklarda önemli yer tutmaktadırlar. Her geçen gün değişen ekonomik etkenler, çalışanları ve pek çok işletmeyi daha hareketli çalışmaya yönlendirmektedir. Ayrıca, tüketime dayalı yaşamlar, her geçen gün artan nüfus, yeme-içme alışkanlıklarında ki değişim vb. gibi konular da insanları değişik yaşam biçimlerine itmeye başlamıştır. Devingen mekân kullanımında bu gibi nedenler de önemli olmaktadır. Dolayısıyla bu mekânlar yalnızca

tatil odaklı olmayıp bambaşka gerekçelerle kullanıcılarına hizmet etmektedirler. Buradan çıkışla; hareketli yaşam, zaman ve mekân gözetmeksizin bireylerin işlerini yönetilme, iş yapabilme, zamanı verimli kullanabilme, diğer insanlarla iletişim kurabilme gibi bir takım olanaklar sunmaktadır (Sever, 2020, s. 481).

Mekân kavramının, devingen mekân olarak yeni boyut kazanmasıyla, çalışma kapsamında da irdelenen küresel salgın ile birlikte yeni bir amaca hizmet etmesi kaçınılmaz duruma gelmektedir. Bu doğrultuda içinde bulunulan süreçte devingen mekânlara olan ilginin artış nedenleri ele alındığında; Sürdürülebilir olması, Güdüleme; Yaratıcılık; Aidiyet – Bireysel olma hali; İşlevsellik gibi nedenler, insanların her geçen gün alışılmış yaşam şekillerine değişik bir boyut kazandırarak, hareketli yaşam biçimini zamanla benimsemelerinde önemli yer tutmaktadırlar [URL 4]. Prefabrik evler, yüzer evler, konteynırlar gibi birçok türde sayılabilecek devingen mekânlar içinde karavanlar bu çalışma kapsamında incelenecektir.

Devingen Mekân Tipi Olarak Karavanlar

Karavan, kamp ya da tatil gibi eylemleri akla getirir de kullanımı motorlu taşıtların da öncesine uzanan, yaşam alanı ve benzer gereksinimleri de içinde barındıran bir yolculuk aracı olarak tanımlamak olasıdır. TDK tarafından; “Bir otomobilin arkasına takılan, hem taşıt hem de konut olarak kullanılan üzeri kapalı araç olarak tanımlanan karavan sözcüğü İngiltere ve Fransa’da evsizlerin taşınmasına yarayan araba-vagonlar için kullanılmıştır [URL 1]. Bu mekânları çekici kılan en önemli özellik ise uzun yolculuklarda insanlara ev rahatlığını da birlikte taşıdığı düşüncesidir [URL 5]. Deniz ya da karada, değişik kullanım amaçlarına uygun olarak tasarlanan ve zaman ve teknolojinin etkisiyle değişim ve gelişim gösteren karavanlar, bir şasi üzerine yerleştirilmiş taşınabilir yapılardır (Şekil 1, 2).

Kara yüzeyinde hareket eden ve çalışmanın da örneklemine oluşturan karavanlar iki çeşit olup; araca takılabilen karavanlar “motokaravan” olarak adlandırılırken; araç arkasına bağlanan karavanlara da “çekme karavan” adı verilmektedir (Şekil 3).

Ölçünlü/tek biçim konut çözümlmelerine karşın karavanlar daha bütüncül davranan ve gerekli tüm gereçleri içinde barındıran bir yaklaşımla tasarlanmaktadır. Oyuncak evlere benzer bir biçimde minyatür bir alt yapıları vardır. Genel olarak, samimi, rahat, sıcak ve özgürlüğü temsil etmektedirler (Smithson ve Smithson, 1970). Ayrıca iç mekân düzenlemesinin azami işlevi yerine getirmesi, temizliğinin kolay olması, sorumluluğun alışılabilen bir konut tipine göre daha az olması, hafif bir taşıyıcı sistemi olması ve iç mekânın, dış mekânla birlikte eş zamanlı ve esnek kullanımını vb. özellikler karavanlara olan ilgiyi arttıran etkenler olarak görülebilir (Akgül, 2006, s. 100). Gün geçtikçe daha da çekici hale gelen karavanları yalnızca turizm etkinliği olarak değerlendirmek kısır bir bakış açısı sunmaktadır. Kullanım alanlarına göre sınıflandırmak gerekirse;

- Sürekli yaşama, barınma işlevli karavanlar,
- Acil yardım amaçlı geçici karavanlar,
- Kamusal kullanıma açık karavanlar,
- Tıp ya da bilimsel etkinlik amaçlı kullanılan karavanlar,
- Farklı doğa şartlarında kullanım amaçlı karavanlar şeklinde sıralamak olağandır [URL 7]. Türkiye’de ise karavan kullanımını yoğunluklu olarak turizm amaçlıdır. Farklı ve ekonomik bir yol olarak görülen karavanlar, 80’li yıllarda yazlık anlayışının benimsenmesi sonucu çekiciliğini yitirmiştir. Ancak artan nüfusla birlikte, sakin yerlere gitme arzusu, değişen yaşam ve tüketim biçimleri, olagelen doğal afetler gibi nedenler, karavan kültürünün eski çekiciliğini yeniden kazanmasında önemli yer tutmaktadırlar. Buna koşut olarak karavan parkları da artış göstermeye başlamıştır.

Özellikle COVID-19 virüsünün yarattığı küresel salgın süreci göz önünde bulundurulduğunda insanların izole olmak zorunda kaldığı mevcut yaşam alanlarından çıkıp, fiziksel ve ruhsal rahatlama ve güdüleme için karavanların ve Lashley’in (2015, s. 115) “evini sırtında taşıyan salyan-gozlar” benzetmesiyle karavan kullanıcılarının sayısının gün geçtikçe artacağı düşünülmektedir (Şengel vd., 2020, s. 1435). Araştırma kapsamında da elde edilen bulgular sonucunda, karavan kullanımının kullanıcı üzerinde bıraktığı etkiler ve hoşnutluk düzeyleri incelenmektedir.

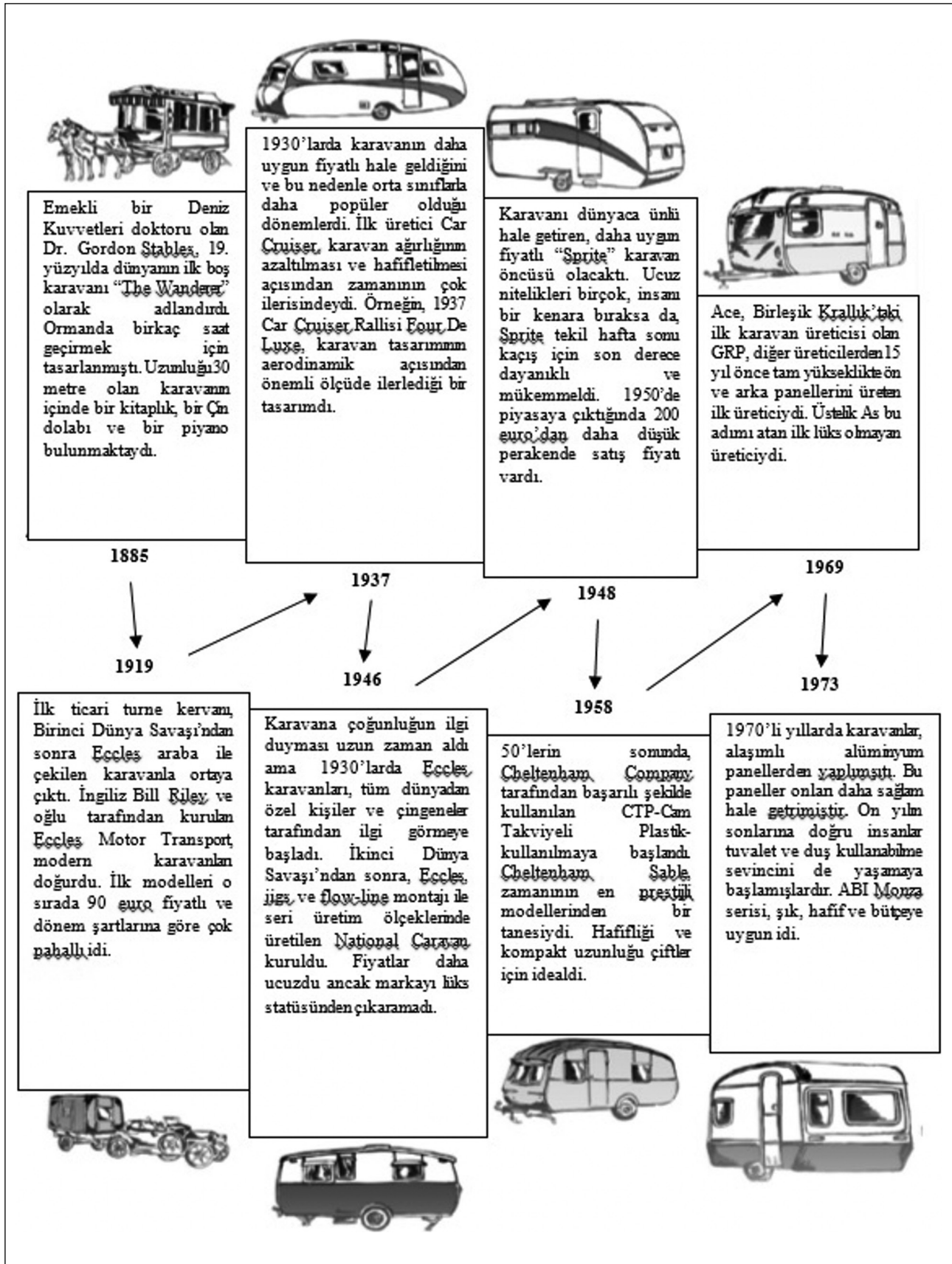
MATERYAL VE YÖNTEM

Bu çalışmada, küresel salgın sürecinde, karavan kullanımını ve kullanıcı üzerindeki etkisi ile ilgili bir değerlendirme yapılmaktadır. Araştırmaya başlamadan önce anket çalışması için, ilgili üniversitenin Sosyal ve Beşeri Bilimler Bilimsel Araştırma ve Yayın Etiği Kurulu’ndan 10.06.2021 tarih ve E.28069 sayılı onay alınmıştır. Bu devingen mekânın araştırma konusu olarak seçilmesini nedeni ise; anket çalışmasına gelen geri bildirimlerle, fiziksel uzaklık kuraları kapsamında insanların, evlerinden uzaklaşarak değişik mekân arayışında karavanları seçmelerinin fiziksel ve ruhsal açıdan etkilerini olumlu-olumsuz yönleriyle ortaya koyabilmektir.

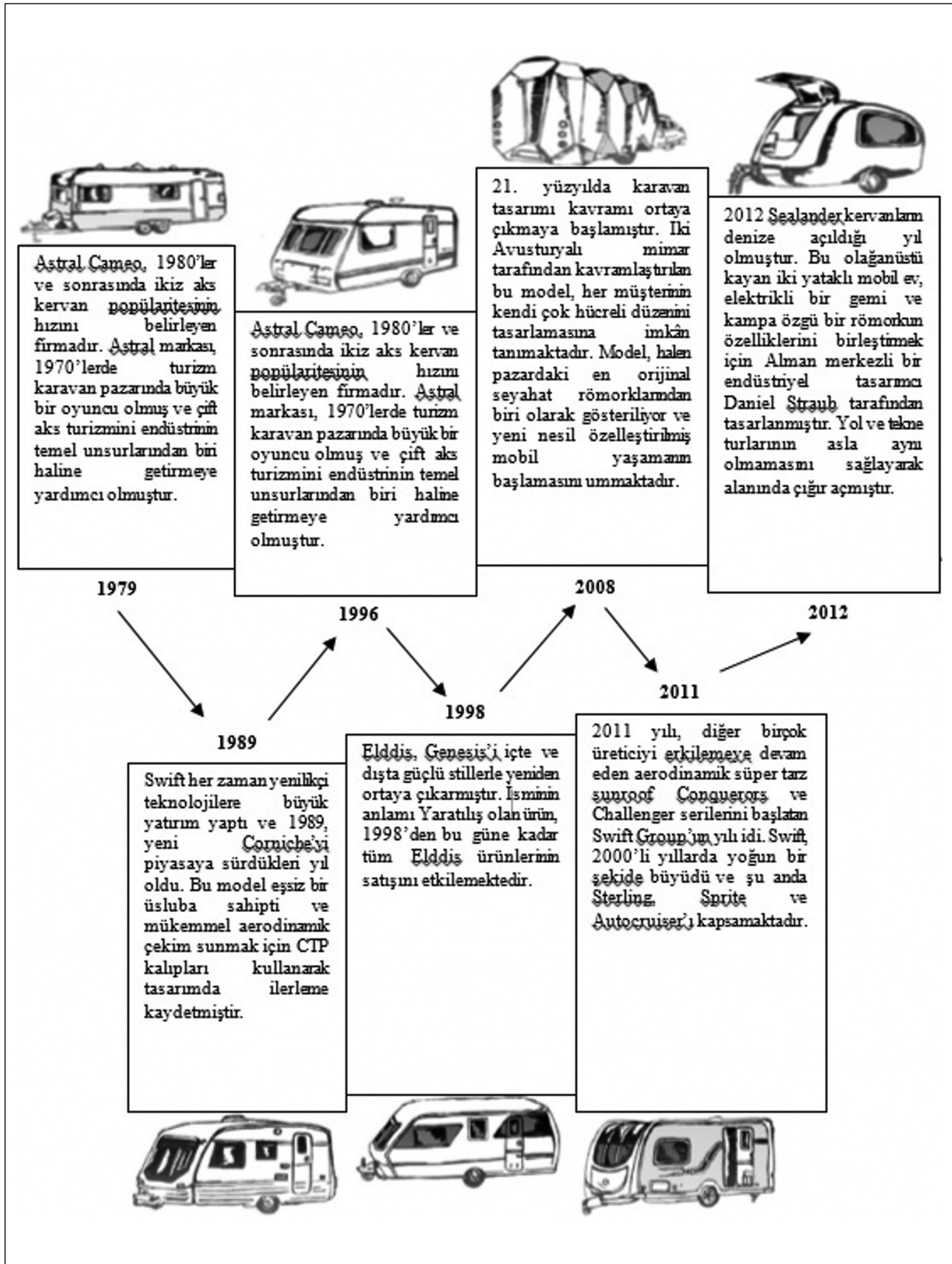
Araştırma Metodu

Araştırma yöntemi olarak nitel araştırma yöntemlerinden biri olan fenomenolojik (olgu bilim) yaklaşım kullanılmıştır. Fenomen terimi genel anlamda, duyuyla ve duyu yoluyla algılanan her şey için kullanılmaktadır. Günlük yaşamda sıklıkla karşılaşılan, yabancı gelmeyen ancak tam anlamının kavranamadığı olguları araştırmayı amaçlayan çalışmalar için kullanılmakta ve bir araştırma zemini oluşturmaktadır (Yıldırım ve Şimşek, 2016, s. 69). Trigwell, fenomenolojik yaklaşımın beş özelliğine dikkat çekmektedir (2006, s. 369-370);

- Düalist yaklaşımı reddeder. Bunun nedeni ise düalist yaklaşımın bireyi nesne ve görüngüden ayrı görmesidir.
- Nitel araştırma geleneği içerisinde yer alır.



Şekil 1. Tarihsel karavan tasarım süreçleri (1885–1973) (Arı, 2019, s. 29'dan uyarlanmıştır).



Şekil 2. Tarihsel kervan tasarım süreçleri (1979–2012) (Arı, 2019, s. 29'dan uyarlanmıştır).

Tablo 2. Anket çalışması soruları

Demografik Bilgiler	
Yaşınız?	<input type="checkbox"/> 25-35 <input type="checkbox"/> 35-45 <input type="checkbox"/> 45-55 <input type="checkbox"/> +55
Cinsiyetiniz?	<input type="checkbox"/> Kadın <input type="checkbox"/> Erkek
İş durumunuz?	<input type="checkbox"/> Çalışıyorum <input type="checkbox"/> Emekliyim
Yaşadığınız şehir?
Karavan Özellikleri ve Kullanımı	
Kullandığınız karavan çeşidi nedir?	<input type="checkbox"/> Çekme Tip Karavan <input type="checkbox"/> Motokaravan
Karavanınız kaç metre küp?
Karavanınızı paylaştığınız yetişkin kişi sayısı?	<input type="checkbox"/> 0 <input type="checkbox"/> 1 <input type="checkbox"/> 2 <input type="checkbox"/> +3
Karavanınızı paylaştığınız yetişkin kişi sayısı?	<input type="checkbox"/> 0 <input type="checkbox"/> 1 <input type="checkbox"/> 2 <input type="checkbox"/> +3
Karavan almaya küresel salgın sürecinde mi karar verdiniz?	<input type="checkbox"/> Evet <input type="checkbox"/> Hayır
Küresel salgın sürecinde karavanınızla birlikte kaç kere seyahat ettiniz?	<input type="checkbox"/> 1 <input type="checkbox"/> 2 <input type="checkbox"/> 3 <input type="checkbox"/> 4 <input type="checkbox"/> +5
Küresel salgın süreci ile birlikte karavan kullanım sıklığınız arttı mı?	<input type="checkbox"/> Evet <input type="checkbox"/> Hayır
Gitmek istediğiniz yerlerde karavanınız için kamp alanı bulmakta sorun yaşadınız mı?	<input type="checkbox"/> Evet <input type="checkbox"/> Hayır
Karavan içinde yer alan oylular (ıslak oylular, yatma, yeme-içme-oturma oyluları vb.) gereksinimlerinizi karşılıyor mu?	<input type="checkbox"/> Evet <input type="checkbox"/> Hayır
Karavanınıza harici eklemeler yaptınız mı?	<input type="checkbox"/> Evet <input type="checkbox"/> Hayır
Karavanınızla tatil yapmanın olumlu yönleri nelerdir?	<input type="checkbox"/> Ekonomik tatil imkânı <input type="checkbox"/> Kullanım kolaylığı <input type="checkbox"/> Aidiyet hissi <input type="checkbox"/> Daha fazla yer görme imkânı <input type="checkbox"/> Sosyal ilişkiler <input type="checkbox"/> Çalışırken seyahat etmek <input type="checkbox"/> Diğer
Karavanınızla tatil yapmanın olumsuz yönleri nelerdir?	<input type="checkbox"/> Bakım-onarım giderleri <input type="checkbox"/> Teknik arızalar <input type="checkbox"/> Güvenlik <input type="checkbox"/> Maliyet <input type="checkbox"/> Mevsimsel problemler <input type="checkbox"/> Yakıt tüketimi <input type="checkbox"/> Diğer
Karavanınızla edindiğiniz tatil deneyimlerinize sosyal ilişkileriniz güçlendi mi?	<input type="checkbox"/> Evet <input type="checkbox"/> Hayır
Karavan kamplarında diğer karavan kullanıcıları ile fiziksel uzaklığınızı korumakla ilgili bir sorun yaşadınız mı?	<input type="checkbox"/> Evet <input type="checkbox"/> Hayır
Küresel salgın sonrasında da karavanla tatil yapmaya devam eder misiniz?	<input type="checkbox"/> Evet <input type="checkbox"/> Hayır

- Bu yaklaşımda, araştırmacının algısı değil, araştırmaya katılan bireylerin algıları önemlidir.
- Bu yaklaşım, herhangi bir görüngünün deneyimlenme biçimlerindeki temel farklılıklara dayanmaktadır.
- Fenomenolojik yaklaşımda bireylerin herhangi bir görüngü ile ilgili yapmış olduğu tanımlar uygun kategorilerle ilişkilendirilir.

Bu çalışma, konuya deneyimler üzerinden olgubilimsel yaklaşmayı gerekli kılmıştır. Bu bağlamda çalışmanın olgusu “Küresel salgın sürecinde değişik mekân arayışı: karavan ve kullanıcı deneyimleri” dir. Kullanıcıların deneyimlerinin belirlenmesine yönelik ise yanıtların değişkenlik göstere-

ceği düşüncesi ile ikisi açık uçlu, on yedisi çoktan seçmeli olmak üzere toplam on dokuz adet soru yöneltilecek, sorulara verilen cevaplar sonucunda elde edilen bulgularla, karavan kullanıcılarının küresel salgın sürecinde kullanımı yaygınlaşan bu mekânlar üzerine yaşadıkları deneyimler çerçevesinde karşılaştıkları olumlu-olumsuz durumlar tespit edilecektir (Tablo 2).

Katılımcılar ve Veri Analizi

Araştırmaya, Türkiye'nin farklı illerinde ikamet eden karavan kullanıcılarının gönüllü/katılımcı olarak katılmaları sağlanmıştır. “Google Forms” uygulaması kullanılarak



Şekil 3. Motokaravan (sol) ve Çekme karavan örnekleri (sağ) [URL 6].

hazırlanmış anket formu bağlantı linki, kullanıcılarla paylaşarak çalışmaya gönüllü bireylere ulaşılmıştır. Seksen iki (82) kişi ile gönüllü katılım esasına dayanarak gerçekleştirilen anket çalışmasında, verilerin dökümü yapıldıktan sonra araştırma sonuçlarına göre belirli temalar oluşturulmuştur.

BULGULAR

Bu bölümde, çalışmada kullanılan anket formunda karavan kullanıcılarının;

Demografik bilgiler başlığı altında yer alan;

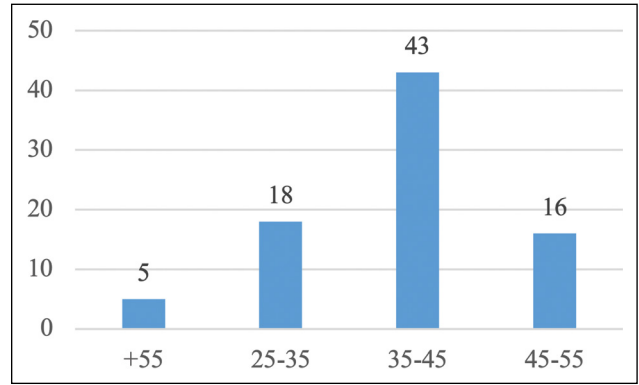
- Yaşı,
- Cinsiyeti,
- İş durumu,
- Yaşadığı şehir

Karavan özellikleri ve kullanımı başlığı altında ise yer alan;

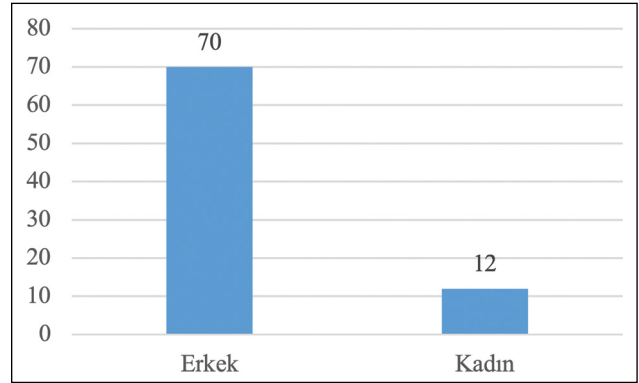
- Kullanılan karavan çeşidi,
- Karavan metreküpü,
- Karavanın paylaşıldığı yetişkin ve çocuk kişi sayısı,
- Karar süreci,
- Edilen yolculuk sayısı,
- Kullanım sıklığı,
- Kamp alanı,
- Karavanın gereksinimleri karşılaması,
- Karavana yapılan harici eklemeler,
- Olumlu ve olumsuz yönleri,
- Sosyal ilişkiler,
- Fiziksel uzaklık,
- Seçilme sorularına verdikleri yanıtlar değerlendirilmektedir.

Demografik Bilgiler

- Ankete katılan karavan kullanıcılarının yarısından fazlasının yani kırk üç (43) kişinin “35-45” yaş arası, on sekiz (18) kişinin “25-35” yaş arası, on altı (16) kişinin “45-55” yaş arası ve beş (5) kişinin de “55 yaş ve üzeri” olduğu belirlenmiştir (Şekil 4).
- Anket geri bildirimleri sonucunda çalışmaya katılan seksen iki (82) karavan kullanıcılarından yetmiş (70)’inin



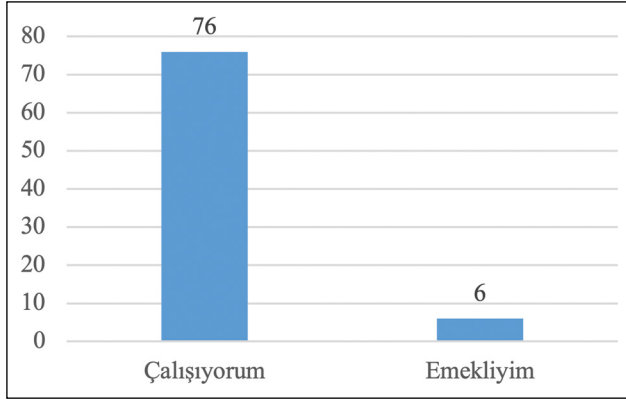
Şekil 4. Yaş yüzdesi.



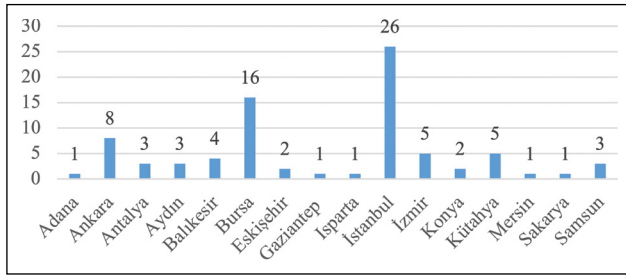
Şekil 5. Cinsiyet yüzdesi.

“Erkek”, on ikisi (12)’sinin ise “Kadın” olduğu görülmektedir (Şekil 5).

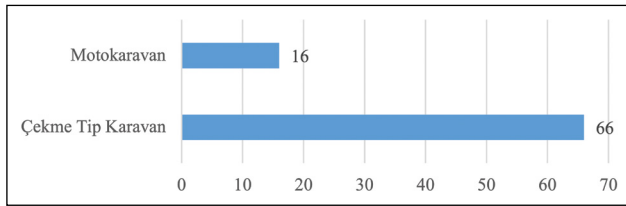
- İş durumu sorusuna karavan kullanıcılarının yetmiş altı (76)’sı “Çalışıyorum” yanıtını verirken; kalan altı (6) kişi ise “Emekliyim” yanıtını vermişlerdir (Şekil 6).
- Pek çok şehirden çalışmaya katılan karavan kullanıcılarının çoğunluğu (26 kişi) “İstanbul’da” ikamet ederken; diğer çoğunluk (16) ise “Bursa’da” ikamet etmektedirler. Çalışmaya katılan diğer kullanıcıların sayısı ise Şekil



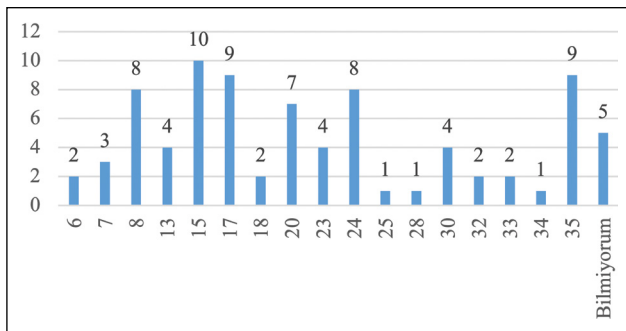
Şekil 6. İş durumu yüzdesi.



Şekil 7. Yaşanılan şehir yüzdesi.



Şekil 8. Karavan tipi yüzdesi.

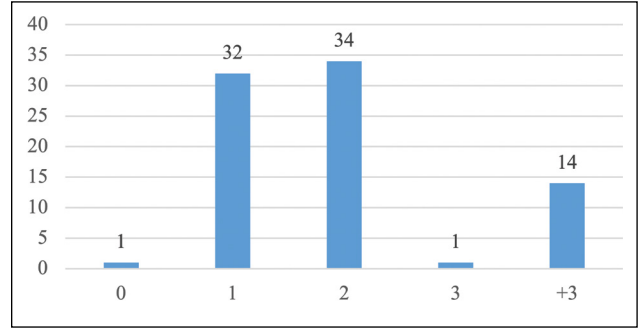


Şekil 9. Karavan metreküp yüzdesi.

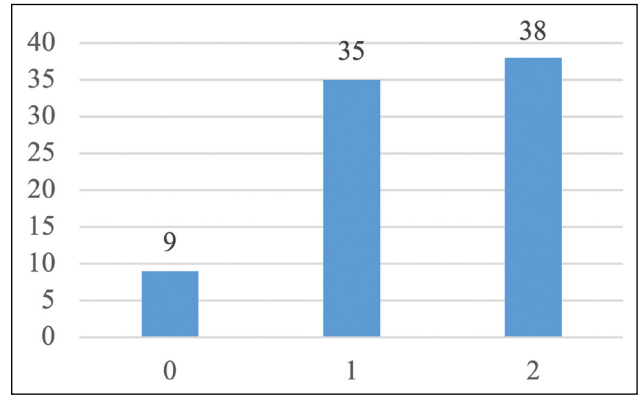
7'de de görüldüğü üzere değişik şehirler arasında bölünmüştür (Şekil 7).

Karavan Özellikleri ve Kullanımı

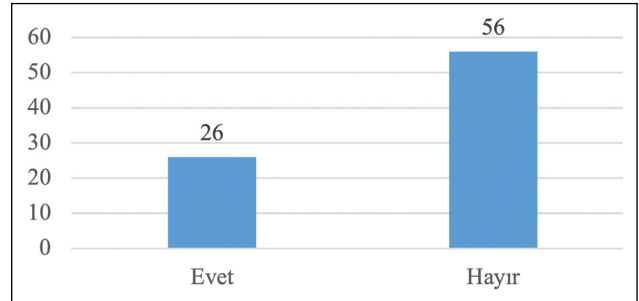
- Kullanılan karavan tipi sorusu için, kullanıcıların altmış altı (66)'sı "Çekme tipi karavan" yanıtını verirken; kalan on altı (16) kişi ise "Motokaravan" kullandıklarını belirtmişlerdir (Şekil 8).



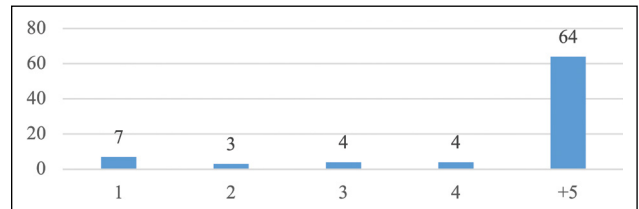
Şekil 10. Karavanın paylaşıldığı yetişkin kişi sayısı yüzdesi.



Şekil 11. Karavanın paylaşıldığı çocuk sayısı yüzdesi.

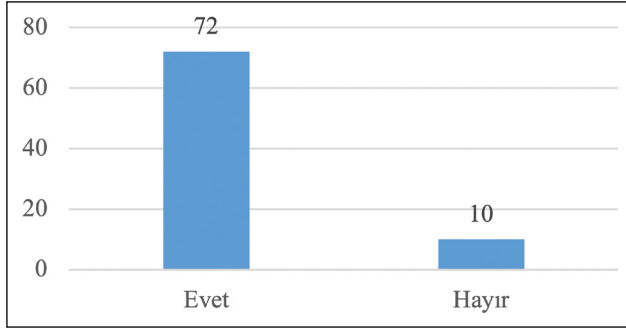


Şekil 12. Küresel salgın öncesi ve sonrası karavan alma yüzdesi.

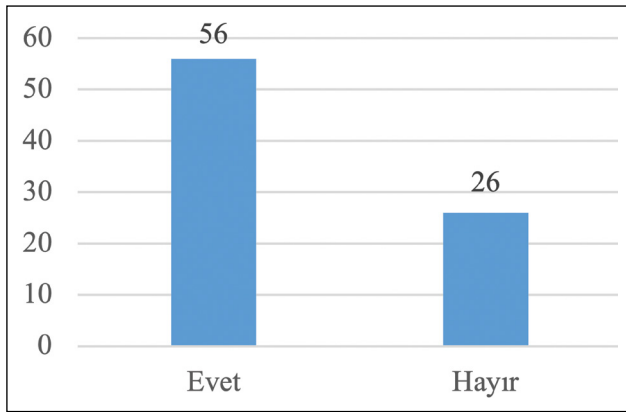


Şekil 13. Küresel salgın ile birlikte karavanla çıkılan yolculuk yüzdesi.

- Katılımcıların çoğunluğu "8-15-17-24 ve 35 metreküp" bir karavana sahip iken; diğer kullanıcıların "6-34 metreküp" arasında bir karavana sahip oldukları görülmektedir. Beş (5) kişi ise karavanlarının metreküp bilgisine sahip olmadıklarını belirtmişlerdir (Şekil 9).

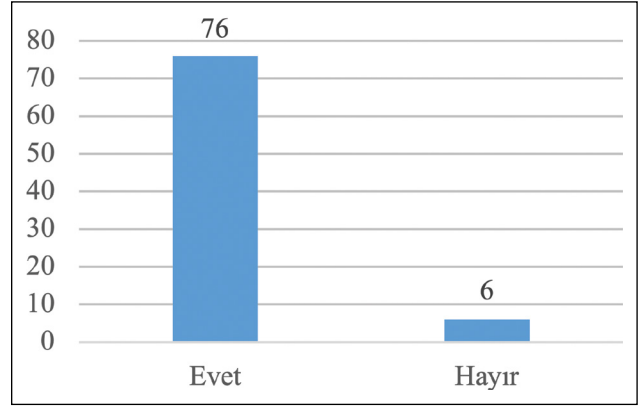


Şekil 14. Küresel salgın ile birlikte karavan kullanım sıklığı yüzdesi.

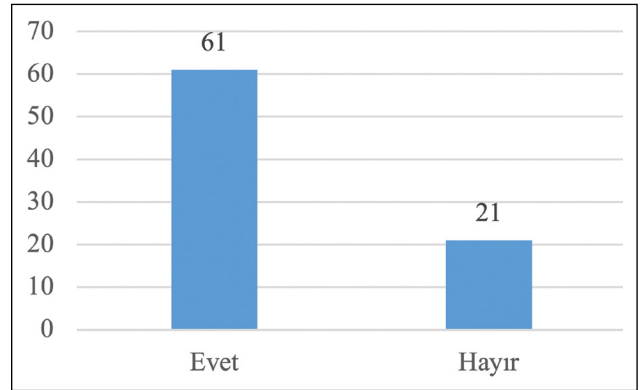


Şekil 15. Kamp alanı bulma yüzdesi.

- Karavan kullanıcılarının otuz dördü (34) “iki yetişkin”, otuz ikisi (32) “bir yetişkin”, on dördü (14) “üç ve üzeri yetişkin”, biri (1) ise “üç yetişkin” kişi ile karavanlarını paylaştıklarını belirtirken; bir kişi (1) “hiç kimseyle” karavanını paylaşmadığını belirtmiştir (Şekil 10).
- Otuz sekiz (38) katılımcı iki çocuk ile otuz beş kişi ise (35 kişi) bir çocuk ile karavanlarını paylaşıırken; kalan dokuz (9) karavan kullanıcısı bir çocukla karavanlarını paylaşmadıklarını belirtmişlerdir (Şekil 11).
- Ankete katılan karavan kullanıcılarından elli altı (56) kişi küresel salgın öncesinde karavanlarını aldıklarını belirten “Hayır” yanıtını verirken; yirmi altısı (26) ise küresel salgın sonrası karavan aldıklarını belirten “Evet” yanıtını vermişlerdir (Şekil 12).
- Katılımcılardan altmış dört (64) kişi küresel salgın süreci ile birlikte karavanları ile “beşten fazla” yolculuk ettiklerini belirtmiş; çalışmaya katılan diğer karavan kullanıcıların yanıtları ise “bir kez ve dört kez” arasında değişiklik göstermektedir (Şekil 13).
- Küresel salgın ile birlikte karavan kullanım sıklığınız attı mı? sorusuna yetmiş iki (72) karavan kullanıcısı “Evet” yanıtını verirken; kalan on (10) kullanıcı ise “Hayır” yanıtını vermişlerdir (Şekil 14).
- Kullanıcılardan elli altı (56) kişi kamp alanı bulmakla ilgili sıkıntı yaşadıklarını belirten “Evet” yanıtını verir-

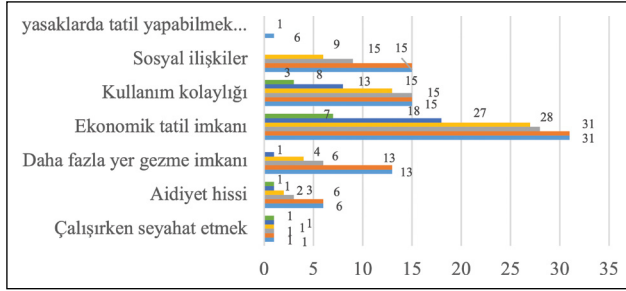


Şekil 16. Karavan içinde yer alan alanların gereksinimleri karşılama yüzdesi.

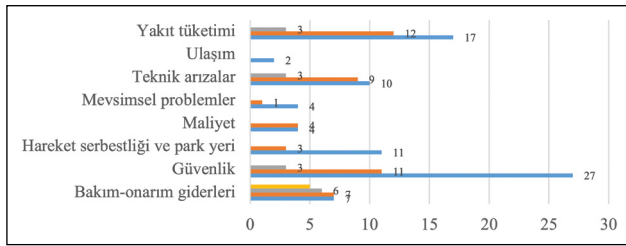


Şekil 17. Karavana harici ekleme yüzdesi.

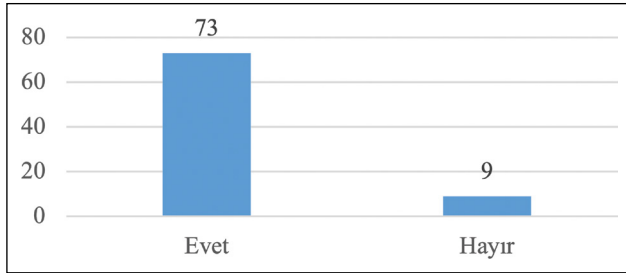
- ken; yirmi altı (26) karavan kullanıcı ise “Hayır” yanıtını vererek kamp alanı bulmakla ilgili bir sıkıntı yaşamadıklarını belirtmişlerdir (Şekil 15).
- Karavan içinde yer alan oylumlar (ıslak oylum, yeme-içme- yatma vb.) çalışmaya katılan yetmiş altı (76) karavan kullanıcısının gereksinimlerini karşılayan “Evet” yanıtını verirken; kalan altı (6) karavan kullanıcı ise “Hayır” yanıtını vererek karavan içinde yer alan alanların gereksinimlerini karşılamadığını belirtmişlerdir (Şekil 16).
- Evet yüzdesinin (76 kişi) fazla çıkmasının altında yatan altı metin ise, karavanların mekânsal düzenlemelerinin “esnet”, “değiştir”, “dönüştür”, “böl/birleştire” gibi kavramları destekler nitelikte olmasıdır. Bu soru kapsamında; bazı karavan kullanıcılarına ulaşılmış ve yapılan görüşmeler sonucunda sözü geçen kavramlar üzerinden bir takım veriler elde edilmiştir;
- Karavanların bazısında oturma grubu ve yeme/içme eyleminin gerçekleştiği masa yüzeyi, gün sonunda farklı büyüklüklere sahip yatma alanına dönüşmektedir. Koltuk sırt minderleri yatak olacağı zaman masa yüzeyine doğru çevrilerek yatak minderleri biçimine gelmektedir.



Şekil 18. Karavanın olumlu yönleri yüzdesi.



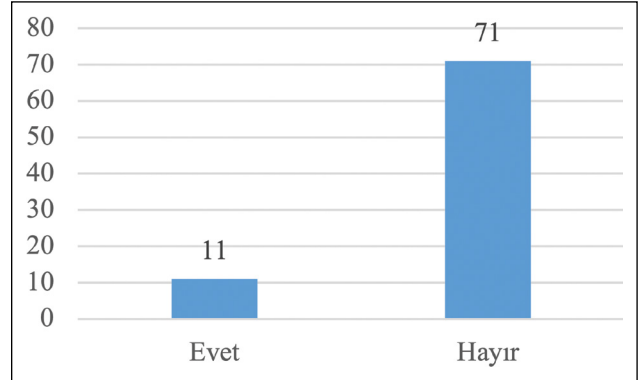
Şekil 19. Karavanın olumsuz yönleri.



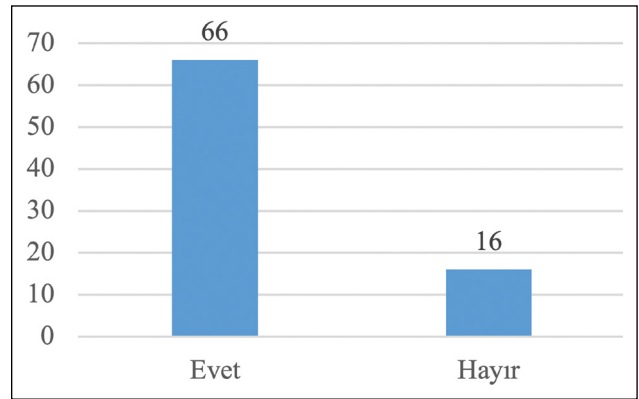
Şekil 20. Sosyal ilişki yüzdesi.

- Bir başka karavan modelinde, açılır kapanır ranza sistemi mevcut olup sistemin kapalı olduğu zamanlarda bir oturma alanı oluşmaktadır.
- Bazı karavanlarda tuvalet içinde yer alan klozetler taşınabilir iken, bazılarında mekân içinde devingen olarak tasarlanmışlardır. Dolayısıyla istenildiğinde yeri değiştirilip ya da taşınabilir olan klozet ıslak hacim içinden çıkarılarak duş alanları yaratılabilmektedir.
- Yatak altı ve oturma elemanlarının altında kalan oylumlar depolama olarak kullanılabilir; bunun da mekân içinde istenmeyen fazla eşyaların yerini bulması açısından ayrıca önem taşıdığı vurgulanmıştır.
- Ayrıca mutfak olarak nitelendirilen hazırlama/pişirme eylemlerinin gerçekleştiği tezgâh yüzeyi de parçalı olup, istenildiğinde parça açılıp kapanabilmekte, böylece istenilen büyüklükte yüzey kullanılabilir.

Anket verileri ve görüşme sonucunda elde edilen bulgur da gösteriyor ki, kendi içinde dönüşebilme, değişebilme, birleşebilme, esneyebilme vb. özelliklerinden dolayı karavan içi mekânsal kurgu ya da düzenlemeler, kullanıcıların gereksinimlerini karşılayabilmek noktasında çalışma için önem taşımaktadır.



Şekil 21. Fiziksel uzaklığı korumada yaşanan zorluk yüzdesi.



Şekil 22. Devam etme yüzdesi.

- Karavanınıza harici eklemeler yaptınız mı? sorusuna kullanıcılardan altmış biri (61) "Evet" yanıtını verirken; yirmi bir (21) kullanıcı ise "Hayır" yanıtını vererek karavanlarına her hangi bir ekleme yapmadıklarını belirtmişlerdir (Şekil 17).

Karavanların mekânsal kurgusunun yeterliliğini değerlendiren bu anket sorusuna ek olarak karavan tipinin metrekaresi de baz alınarak kullanıcılarla yapılan görüşmeler sonucunda;

- Özellikle yaz aylarında kolaylıkla uygulanabilir bir kullanım için dış duş,
- Karavan içinde temiz hava akışını sağlayabilmek için tavan penceresi,
- Elektrik enerjisi için güneş paneli,
- Güvenlik için stabilizatör,
- Yatak altı depolama oylumuna rahat erişim için bagaj kapağı,
- Yaz mevsiminde güneşten, kış mevsiminde ise yağmur/kar gibi hava koşullarında korunmak için tente,
- Karavan kullanım alanını genişletmek ve bu alanı özellikle kışın daha verimli kullanmak için tente alt odası,
- Hem suyu hem de ortamı ısıtabilmek için gazlı ya da mazotlu ısıtma sistemleri,
- Klima/Televizyon
- Mutfak olarak tanımlanan oylum için ankastre ürünler (fırın, mikrodalga, buzdolabı gibi)

Tablo 3. Ana temalara ilişkin bulgular

Karavan kullanımının kullanıcılarına sunduğu olumlu yönler
Satın alma isteği
Kolay uygulanabilir kullanım
Ekonomik olma
Aidiyet
Özgürlük
Sosyal ilişkiler
Zaman yönetimi
Karavan kullanımının kullanıcılarına sunduğu olumsuz yönler
Güvenlik
Maliyet
Mevsim koşulları

- Karavan dış yüzeyine mutfak tezgâhı vb. harici eklemelerin yapıldığı belirtilmiştir. Bu eklemeler ile birlikte kullanıcı rahatlığı ve kullanım kolaylığı da sağlanmıştır.
- Karavan kullanıcıları, karavanın olumlu yönleri olarak özellikle ekonomik tatil imkânı, kullanım kolaylığı ve sosyal ilişkilerin güçlenmesi ve daha fazla yer gezme olanağı üzerinde dururken; yasaklarda tatil yapmak, aidiyet hissi ve çalışırken yolculuk etmek de olumlu bulunan özellikleri arasında yer almaktadır (Şekil 18).
- Karavan kullanıcıları, karavanın olumsuz yönleri olarak özellikle güvenlik, yakıt tüketimi, teknik arıza ve bakım giderleri ve kamp alanları üzerinde dururken; ulaşım, mevsimler problemler ve maliyet de olumsuz bulunan özellikleri arasında yer almaktadır (Şekil 19).
- Yetmiş üç (73) karavan kullanıcısı yolculuklarında sosyal ilişkilerinin güçlendiğini belirterek “Evet” yanıtını verirken; kalan dokuz (9) kullanıcı ise değişmediğini belirterek “Hayır” yanıtını vermişlerdir (Şekil 20).
- Karavan kamplarında diğer karavan kullanıcıları ile fiziksel uzaklığınızı korumakla ilgili bir sorun yaşadınız mı? sorusuna yetmiş bir (71) karavan kullanıcısı “Hayır” yanıtını verirken; kalan on bir kullanıcı ise “Evet” yanıtını vermişlerdir (Şekil 21).
- Anket çalışmasının son sorusu olan küresel salgın sonrasında da karavanla tatil yapmaya devam eder misiniz? sorusuna gelen yanıtlarda ise kullanıcıların altmış altısı (66) “Evet” yanıtını verirken; on altı karavan kullanıcısı ise “Hayır” yanıtını vermişlerdir (Şekil 22).

Yukarıda yer alan yanıtlar, karavan kullanıcılarının karavanları ile ilgili hoşnutluk düzeylerini anlayabilmek ve ayrıca karavanların, hem genel kullanım amacına yönelik hem de küresel salgın sürecine nasıl etkileri olduğuna ya da olabileceğine ilişkin bir değerlendirme yapabilmek için önem taşımaktadırlar. Özellikle içinde bulunulan süreç üzerinden bir değerlendirme yapmak gerekirse; insanların karavan satın alması ve karavanların kullanım yoğunluklarının artması, eş zamanlı olarak da yolculuk

sıklıklarında ki artış, elde edilen verilerden çıkarılabilecek ön önemli noktalarındadır. Ayrıca tüm yanıtlardan yola çıkışla, karavan kullanımının olumlu ve olumsuz yönlerini ortaya koyacak bazı temalar belirlenmiş ve değerlendirilmiştir. Tüm bu niyetlerin ve veri çözümlerinin, karavan kullanımının bundan sonraki süreçlerde sürekliliğinin olup olmayacağını kavrayabilmek adına da yardımcı olacağı düşünülmektedir.

Temalara İlişkin Bulgular

Karavan kullanımının, karavan kullanıcılarından gelen geri bildirimler sonucunda olumlu ve olumsuz yönlerini vurgulayan ana temaların olduğu gözlemlenmektedir (Tablo 3);

Karavan Kullanımının Kullanıcısına Sunduğu Olumlu Yönler

Satın alma isteği

Çalışmaya katılan kullanıcıların, özellikle küresel salgın süreci ile birlikte karavanları ile çok daha fazla yolculuk ettikleri dolayısıyla karavanlarını kullanma sıklıklarının arttığı gözlemlenmektedir. Elde edilen bu geri bildirimler de “satın alma isteği” temasının belirlenmesini sağlamıştır.

Kolay uygulanabilir kullanım

Katılımcılardan gelen yanıtlar doğrultusunda, karavan iç mekân organizasyonu ve kullanıcı gereksinim ve isteklerini karşılaması “kolay uygulanabilir kullanım” temasını belirlemiştir.

Ekonomik olma

Kullanıcılar, pek çok tatil seçeneği arasında karavanla tatil yapmanın maddi imkânlar çerçevesinde çok daha “ekonomik” olduğu düşüncesinde olduklarını gözlemlenmiştir.

Aidiyet

Sabit yaşam alanlarına benzer şekilde kişiye özel devingen mekânlar olması “aidiyet” hissini de yanında getirmektedir. Bu da bireylerin kendisini daha iyi hissetmesine neden olmaktadır.

Özgürlük

Devingen bir mekân olan karavanla yolculuk etmek, insanlara hareket özgürlüğü ve istedikleri yere gidebilme esnekliği tanınması açısından “özgürlük” olgusunun oluşmasına neden olmakta ve bu olgunun karavan kullanımını çekici duruma getiren temalar arasında yer almasını sağlamaktadır.

Sosyal ilişkiler

Karavan kamp alanlarının, karavanları ile yolculuk eden bireylere ev sahipliği yapması ve bu bireylerin ortak bir amaçta ve ilgide buluşmaları, karavan kullanıcıları arasında sosyal ilişkilerin de güçlenmesine neden olmaktadır. Küresel salgın döneminde büyük önem taşıyan fiziksel uzaklığı korumakla ilgili her hangi bir sıkıntı olmadığı ve eş zamanlı sosyal ilişkilerinin güçlendiğini düşünen karavan kullanıcılarının gelen geri bildirimler ile de çoğunluğu oluşturdukları söylenebilir.

Zaman yönetimi

İş durumu sorusuna gelen geri bildirimlerde katılımcıların çoğunluğu çalıştıklarını belirtmişlerdir. Bu da hareket halindeyken de, uzaktan işlerini yönetebildiklerini ya da yürütebildiklerini göstermekte, dolayısıyla “zamanı değerlendirmek/yönetmek” konusunda bir sorun yaşanmadıklarını göstermektedir.

Karavan Kullanımının Kullanıcısına Sunduğu Olumsuz Yönler

Güvenlik

Anket çalışması verilerine göre karavan kamp alanlarının/parklarının az olduğunu belirten kullanıcılar için “güvenlik” önemli bir sorun olarak görülmektedir. Kendileri ve karavanları için güvenli bir ortamın oluşabilmesi için karavan kamp alanlarının fazlaştırılmasının bu sorunun ortadan kalkmasına yardımcı olacağı düşünülmektedir.

Maliyet

Karavanların bakım-onarım giderleri, yakıt tüketimi, teknik arızaları vb. sorunları, “maliyet” açısından değerlendirildiği zaman kullanıcılar için olumsuz bir yön olarak değerlendirilebilir.

Mevsim koşulları

Karavanların yaz ve kış mevsimlerinde iyi bir performans göstermesi karavana uygulanan yalıtım yöntemlerinden geçmektedir. Konutlarda olduğu gibi pencere kenarları ya da kapı kenarları ya da yalıtıcı malzemelerin pek giremediği ya da montajın sıkıntılı olduğu yerler ısı kaybı ya da kazancı dikkate alınmalıdır. Anket verileri de gösteriyor ki, karavan kullanıcıları “mevsimler koşullardan” doğan sıkıntıları olumsuz yön olarak değerlendirmişlerdir.

Genel olarak anket verileri sonucunda belirlenmiş temalara bakıldığında zaman, karavan kullanımının olumlu yönlerinin olumsuz yönlerine göre daha ağırlıklı olduğu görülmektedir. Tüm dünyanın savaşım verdiği COVID-19 virüsünün neden olduğu “evde kal algısı” gün geçtikçe devingen mekânlara/karavanlara olan yoğun isteği arttırmaktadır. Böylece, hem üretici firmaların hem de merkezi ya da yerel yönetimlerin konuya olan farkındalığı artarak, sözü edilen olumsuz yönler üzerinde de zamanla olumlu gelişmeler yaşanacağı düşünülmektedir.

TARTIŞMA VE SONUÇ

Karavanlar, geçmişten bu güne kullanım amacı değişikliği gösterse de, bireylerin ortak paydası olmuş, olmayı da sürdürmektedirler. Özellikle güncel başlıklar altında tartışılan tüketim toplumu, sade yaşam, sürdürülebilirlik vb. gibi konular, insanları değişik yaşam biçimlerine itmeye başlamıştır. Çalışma kapsamında incelenen devingen mekânlar da, bu konuları destekler bir yaşam biçimi sunduğu için ona olan ilgiyi arttırmaktadır. Özellikle daha rahat bir yaşam biçiminin sunulduğu, doğayla-toprakla iletişimin kesilmediği ve bunlara bağlı olarak fiziksel ve ruhsal açıdan bireyleri iyi hissettiren kara devingen mekânı olan

Tablo 4. Belirlenen olumlu temalar ve gerekçeleri

Satın alma isteği	• Karavana sahip olma ve salgın süreci ile birlikte karavan alımındaki artış,
Kolay uygulanabilir kullanım	• Karavanların ev rahatlığından uzaklaşmadan ancak daha yalın ve kullanımı kolay bir iç mekân düzenlemesine sahip olması,
Ekonomik olma	• Maddi imkânlar çerçevesinde diğer tatil seçeneklerine göre daha uygun olması,
Aidiyet	• İstenilen zamanda istenilen yere gidebilme ve uzaktan iş planlayabilme ya da yönetebilme serbestliği,
Özgürlük	• Karavan kullanıcılarının diğer karavan kullanıcıları ile ortak bir amaçta buluşulmasından doğan sosyalleşme düzeyleri.
Sosyal ilişkiler	
Zaman yönetimi	

Tablo 5. Tasarım kavramlarının karavan mekânsal düzene etkileri

Tasarım kavramları	Mekânsal düzene etkileri
Esneklik (düzen)	Kullanım kolaylığı
Değiştirilebilirlik/dönüştürülebilirlik (yüzeyler/birimler/donatılar)	Rahatlık
Ayrılabilirlik/birleştirilebilirlik (yüzeyler/birimler/donatılar)	En çok verim
	En az fiziksel enerji

Tablo 6. Belirlenen olumsuz temalar ve gerekçeleri

Güvenlik	• Yeterli kamp alanlarının ya da kamp parklarının olmamasından doğan güvenlik açısından kullanıcı endişeleri,
Maliyet	• Bakım-onarım giderleri ya da yakıt tüketiminin fazla olması,
Mevsim koşulları	• Karavan yalıtımı, ısıtma, soğutma performansı.

karavanlara olan isteğin, baş edilmeye çalışılan küresel salgın nedeni ile daha da artış gösterdiği gözlemlenmektedir.

Araştırma kapsamında, karavanlar ve kullanıcı deneyimleri üzerinden bir değerlendirme yapılmıştır. Edinilen deneyimler sonucunda karavanların olumlu ve olumsuz yönlerini ortaya koyabilmek için ise gönüllü katılım biçiminde görüşme ve anket çalışması yapılmış ve verileri bu çalışmada kullanılmıştır. İki bölümden oluşan anket çalışmasında birinci bölüm demografik bilgileri, ikinci kısım ise karavan özellikleri ve kullanımına ilişkin soruları içermektedir. Anket kapsamında seksen iki karavan kullanıcılarına yöneltilen on dokuz sorudan alınan yanıtlar çeşitli temaların belirlenmesini ve değerlendirilmesini sağlamıştır. Buna göre; “satın alma isteği”, “kolay uygulanabilir kullanım”, “ekonomik olma”, “aidiyet”, “özgürlük”, “sosyal ilişkiler” ve “zaman yönetimi” olmak üzere yedi olumlu (Tablo 4); “güvenlik”, “maliyet” ve “mevsim koşulları” olmak üzere ise üç olumsuz tema belirlenmiştir (Tablo 5). Gelen yanıtlar

doğrultusunda; gibi etkenler olumlu temaların belirlenmesinde etkili olmuşlardır. Bu temaların oluşmasında ortaya çıkan ve küçük oylumların verimli kullanılabilmesine etken olan bir takım tasarım kavramları (esnek, dönüşebilir/değişebilir, ayrılabilir/birleşebilir vb.) da dikkat çekmektedir. Tasarımcılar bu anlamda kullanıcıya en az enerji ile en çok verimi sağlama farkındalığı ile karavan tasarımlarını ya da mekânsal düzenlemelerini gerçekleştirmektedirler.

Kullanıcılar üzerinden belirlenen olumlu temaların dışında Tablo 6'da görüldüğü üzere bazı etkenler olumsuz temaların da belirlenmesinde etkili olmuştur.

Belirlenmiş bu on ölçütün karavan kullanımına farklı etkilerinin olduğunu söylemek olasıdır. Ancak olumlu temaların olumsuz temalara oranla daha çok olması, karavan kullanımının, mekân arayışında seçenekler arasında birincil sırada yer almayı sürdüreceğinin saptandığı söylenebilir. Bireylerin hem evlerinden uzak hem de daha küçük ölçekte yine kendilerine ait bir yaşam alanı içinde bulunmaları ve ruhsal anlamda aynı rahatlığı hissetmeleri açısından, devingen mekânlardan karavanlara olan farkındalığın da olumlu yönde geliştiği gözlemlenebilmektedir.

Yukarıda sözü edilenler ışığında, karavan kullanımının kullanıcıya sunduğu deneyimler somut verilere dayandırılarak olumlu-olumsuz yönleri nesnel bir değerlendirilmeye alınmıştır. Salgın süreci ile birlikte karavan edinme ve kullanım alışkanlığının gün geçtikçe artması ve sorulardan biri olan ve evet yanıtının verildiği küresel salgın sonrası da insanların karavanda yaşamı ve yolculuğu sürdürmek istemeleri konusu üzerinde düşünme fırsatı tanınması açısından literatüre katkı sağlayacağı düşünülmektedir.

Etik: Bu makalenin yayınlanmasıyla ilgili herhangi bir etik sorun bulunmamaktadır.

Hakem Değerlendirmesi: Dış bağımsız.

Çıkar Çatışması: Yazar, bu makalenin araştırılması, yazarlığı ve/veya yayınlanması ile ilgili olarak herhangi bir potansiyel çıkar çatışması beyan etmemiştir.

Finansal Destek: Yazar bu çalışma için finansal destek almadığını beyan etmiştir.

Ethics: There are no ethical issues with the publication of this manuscript.

Peer-review: Externally peer-reviewed.

Conflict of Interest: The author declared no potential conflicts of interest with respect to the research, authorship, and/or publication of this article.

Financial Disclosure: The author declared that this study has received no financial support.

KAYNAKLAR

- Akgül, A. (2006). *Mimarlıkta mobilite kavramı: göçebe çingenelere ve sirk yaşamı üzerine bir inceleme*. [Yüksek lisans tezi] İstanbul Teknik Üniversitesi Fen Bilimleri Enstitüsü, İstanbul.
- Arı, E. (2019). *Mobil Mekan Kavramı Kapsamında Taşınabilir Mekan Organizasyonu*. [Yüksek lisans tezi] Necmettin Erbakan Üniversitesi Fen Bilimleri Enstitüsü Yüksek Lisans Tezi, Konya.

- Aristoteles, *Physics, The Complete Works of Aristotle*, Barnes, J., (Ed.) Translated by R. P. Hardie and R. K. Gaye, Princeton, N. J., Princeton University, 1984.
- Bunn, S. (2002). *Mobile and vernacular flexible dwelling, Living in Motion: design and architecture for flexible dwelling*. Schwartz-Clauss, M., Vegesack, A., (Eds.) Vitra Design Museum, 132-171.
- Demirel, E. (2004). Mekân kurgusu, boşluğun mimarisi. *Mimarlık Dergisi*, 315.
- Durmuş, E., & Asımgil, B. (2021). Esnek mekan anlayışı ile mekanın konfora dönüşümünde pandemi hatırlatması. *Dicle Üniversitesi Fen Bilimleri Enstitüsü Dergisi*, 10(2), 263-272.
- Kaçar, T. (2007). Mekânda Zaman kavramı üzerine düşünceler. *Anadolu Sanat*, 18, 65-70.
- Kavasoğulları, A. (2021). Konut iç mekan tasarımında renk ve aydınlatma sisteminin kullanıcı konforuna etkileri. *Mimarlık ve Yaşam Dergisi*, 6(2), 583-593.
- Kılıç, E. (2011.) *Aristoteles ile Farabi'nin mekân anlayışlarının incelenmesi* [Yayınlanmamış Yüksek Lisans Tezi], İstanbul Üniversitesi Sosyal Bilimler Enstitüsü Felsefe Anabilim Dalı, İstanbul.
- Kuban, D. (2016). *Mimarlık kavramları: tarihsel Perspektif içinde mimarlığın kuramsal sözlüğüne giriş*. Yapı Endüstri Merkezi Yayınları.
- Lashley, C. (2015). Researching snails on holiday: an agenda for caravanning and caravanners? *Research in Hospitality Management*, 5(2), 115-122. [CrossRef]
- Lefebvre, H. (2014). *Mekânın üretimi* (Ergüden, I., Çev.), Sel Yayıncılık.
- Rasmussen, S. (1994). *Yaşanan mimari*. (Erduran, Ö., Çev.), Remzi Kitabevi.
- Schulz-Norberg, C. (1971). *Existence, space and architecture*. Praeger.
- Sever Aytar, İ. (2020). Covid-19 pandemisi sonrası normalleşme sürecinde mobil mekanların mimari tasarım ölçütleri ve bir çözüm önerisi. *Mimarlık ve Yaşam Dergisi*, 5(2), 477-485.
- Smithson, A., & Smithson, P. (1970). *Ordinariness and light: Urban theories 1952-1960 and their application in a building project, 1963-1970*, The MIT Press.
- Şengel, Ü., Genç, K., Işkın, M., Ulema, Ş., & Uzut, İ. (2020). Turizmde sosyal mesafe mümkün mü? kamp ve karavan turizmi bağlamında bir değerlendirme. *Turkish Studies*, 15(4), 1429-1441. [CrossRef]
- Taşkesen, M. G. (2019). *Mobil konutlar ve iç mekân biçimlenişi*. [Yüksek Lisans Tezi] Başkent Üniversitesi Sosyal Bilimler Enstitüsü İçmimarlık ve Çevre Tasarımı Ana Bilim Dalı İçmimarlık ve Çevre Tasarımı Ankara.
- Trigwell, K. (2006). Phenomenography: An approach to research into geography education. *Journal of Geography in Higher Education*, 30(2), 367-372. [CrossRef]

- Tuncel, A. (2007). *Mobil konutlarda iç mekân organizasyonu ve mobil mekânların tarihsel gelişimi*. [Yayınlanmamış Yüksek Lisans Tezi] Mimar Sinan Güzel Sanatlar Üniversitesi Fen Bilimleri Enstitüsü, İstanbul.
- URL 1. Türk Dil Kurumu <https://sozluk.gov.tr/> Accessed Jul 02, 2021.
- URL 2. Mobil Anlamı <https://www.etimolojiturkce.com/kelime/mobil> Accessed Jul 02, 2021.
- URL 3 Altınkaynak, Ç. (2016). Mobil Yapılar <https://mimaritasarimsurecveetkilesimleri.wordpress.com/2016/12/16/mobilite-kavrami-uzerinden-mimarlik-disiplinine-bakis/> Accessed Jul 02, 2021.
- URL 4. Sarkis J., Cohen M. J., Dewick, P., & Schröder, P. (2020). A brave new world: Lessons from the COVID-19 pandemic for transitioning to sustainable supply and production. *Resources, Conservation & Recycling*, 159, 104894. [CrossRef]
- URL 5. Karavan Hayatı (2021) <https://www.karavanhayati.com/ilk-karavan-nasil-ortaya-cikti-karavanin-tarihcesi/> Accessed Jul 13, 2021.
- URL 6 Tatilin yeni modası karavanlar hakkında merak edilen her şey. https://www.ntv.com.tr/galeri/otomobil/tatilin-yeni-modasi-karavanlar-hakkinda-merak-edilen-her-sey,9_uh1w5Z7U-2Xz9FTVj-gvg/vg0yVs4FaEq_uGOGaPr5pw. Accessed Jul 13, 2021.
- URL 7 Türkiye Karavan Sektörü Durum Analiz Raporu 2021-2022 https://www.manisatso.org.tr/UserFiles/dosyalar/turkiye_karavan_sektoru_durum_analizi_raporu_hakkinda_5909.pdf. Accessed Feb 14, 2022.
- Usta, G. (2020). *Mekan ve yer kavramlarının anlamsal açıdan irdelenmesi*. *The Turkish Online Journal of Design Art and Communication*, 10(1), 25-30.
- Yıldırım, A., & Şimşek, H. (2016). Sosyal bilimlerde nitel araştırma yöntemleri. Ankara: Seçkin Yayıncılık.
- Yüksel Güney, C.F. (2022). Pandemi ile değişen konut iç mekanını yeniden düşünmek. *Online Journal of Art and Design*, 10(2), 88-101.
- Zevi, B. (2015). *Mimarlığı Görebilmek*. Çev. Alp Tümerterkin, İstanbul: Daimon Yayınları.