

**"YÖNETİM VE ORGANİZASYON" ALANINDA BİR BİLİM
DALINDA
2004-2015 YILLARI ARASINDA YÖNETİLMİŞ
LİSANSÜSTÜ TEZLERİN İNCELENMESİ**

Işıl MENDEŞ PEKDEMİR

Uğur ERDOĞAN

Yasemin ŞEN

Selçuk YEKE

İstanbul Üniversitesi İşletme Fakültesi
İşletme Yönetimi ve Organizasyon Anabilim Dalı

ÖZET

Bu çalışmada İstanbul Üniversitesi Sosyal Bilimler Enstitüsü İşletme Yönetimi ve Organizasyon Bilim Dalında 2005 - 2014 yılları arasında tamamlanmış olan yüksek lisans ve doktora tezleri bibliyometrik analiz yöntemiyle detaylı bir şekilde incelenmiştir. Bu on yıllık dönemde gerçekleştirilen 59' u yüksek lisans, 43' ü doktora tezi olmak üzere toplam 102 tez, bu çalışmada ele alınmıştır. Söz konusu tezler, sayfa sayısı, konusu, araştırmasının yapıldığı sektör, araştırma türü, örneklem yöntemi, analiz birimi, veri toplama yöntemi, araştırma yöntemi ve araştırmada veri analizi için kullanılan istatistik yöntemler gibi kriterler açısından araştırılmıştır.

Anahtar Kelimeler: *İşletme Yönetimi ve Organizasyon, Yüksek Lisans ve Doktora Tezleri, Bibliyometrik Analiz*

***A REVIEW OF MANAGEMENT AND ORGANIZATION POST
GRADUATE THESES COMPLETED AT A UNIVERSITY
DEPARTMENT BETWEEN THE YEARS OF 2004-2015***

ABSTRACT

In this study, master and PhD theses completed between the years of 2005 - 2014, at Istanbul University Social Science Institute Business Management and Organization Department were comprehensively examined by using bibliometric analysis method. In this context, a total of 102 theses completed during these ten years were investigated. The numbers of master and PhD theses are fifty nine and forty three respectively. Bibliometric analysis of these theses were made based on criteria such as number of pages in thesis, subject of thesis, sector related to thesis research, sampling method, unit of analysis, data collecting method, research method, and statistical methods used for data analysis in research.

Key Words: *Business Management and Organization, Master and PhD Theses, Bibliometric Analysis*

GİRİŞ

İşletmelerin doğru kararlar alabilmeleri, rekabet avantajı sağlayabilmeleri ve varlıklarını uzun süreli devam ettirebilmeleri için iyi bir yönetime ve uygun bir organizasyon yapısına sahip olmaları gerekmektedir. İyi yönetilen işletmeler etkin bir şekilde faaliyetlerini yürütebilmekte, çalışanlarını ve müşterilerini memnun edebilmekte, bunun sonucunda rekabet avantajı sağlayarak rakiplerinin önüne geçebilmektedir. Bu nedenle yönetim konusu ve bu konuda bilgi sağlayacak kaynaklar işletmeler için önem taşımaktadır.

İşletmelerin nasıl yönetilmesi ve örgütlenmesi gerektiğine yönelik birçok akademik yayın yapılmaktadır. Ülkemizde bilimsel çalışmaların büyük bir çoğunluğu üniversitelerde gerçekleştirilmekte, üniversitelerde lisansüstü programlar kapsamında yürütülen tezler, bilimin gelişmesine olumlu katkılar sağlamaktadır. Ancak hazırlanan tezlerde literatür incelemesinin yeterli düzeyde olması, doğru bilginin üretilmesi, üretilen bilginin değerli olması ve metodoloji açısından kullanılan yöntemlerin geçerli olması bilimsellik adına önemlilik arz etmektedir.

Bilimsel süreç doğrultusunda işletmeler açısından önemli olan yönetim ve organizasyon konuları yüksek lisans ve doktora tezlerinde de sıkça incelenmekte ve bu doğrultuda ulaşılan sonuçlar ile iş hayatına yönelik öneriler sunulmaktadır. Sosyal bilimlerde yapılan çalışmalarda ortaya konulan teorik varsayımların uygulamadaki geçerliliklerinin anlaşılabilmesi için bu varsayımların yapılacak araştırmalarla desteklenmesi gerekmektedir. Alan araştırmaları sonucunda bilimsel ve objektif sonuçlar elde edebilmek için uygun veri toplama ve örneklem yöntemlerine ve ilgili ölçüm araçlarına ihtiyaç duyulmaktadır. Bir çalışmanın teorik altyapısı iyi olmasına rağmen kullanılan ölçüm araçları ve istatistik teknikler uygun olmadığı takdirde araştırmadan beklenen geçerli sonuçlara ulaşılamamaktadır (Karagöz ve Ekici, 2004, s:26). Benzer şekilde, yönetim ve organizasyon alanında yapılan lisansüstü tezlerinde de konuların teorik olarak incelenmesi, uygun örneklem üzerinde, uygun ölçüm araçları ve istatistikî teknikler kullanılarak araştırılması, doğru sonuçlara ulaşılması ve beraberinde uygun öneriler sunulması açısından önemlidir.

1. LİSANSÜSTÜ EĞİTİMİNİN VE TEZLERİN ANA AMAÇLARI

Lisansüstü eğitim çalışmaları her ülkenin nitelikli bilim adamı yetiştirmek için önem verdiği bir alan olarak görülmektedir. Lisansüstü eğitim, bilimsel araştırma alanlarında araştırmacı ve öğretim üyesi yetiştirmekte ve bu işlevi ile ülkenin toplumsal, ekonomik, siyasi, kültürel, bilimsel ve teknolojik gelişmesinde önemli rol oynamaktadır (Dilci ve Gürol, 2012, s:1074). Daha geniş bir bakış açısıyla lisansüstü eğitimi, yükseköğretime, kamu ve sanayi sektörünün çeşitli hizmet alanlarına yüksek nitelikli insan gücü yetiştirmekle beraber ülke sorunlarını

çözmeye ve kalkınma için gerekli teknolojiyi üretmeye yönelik araştırmaların yapılmasını da sağlamaktadır. Bu çerçevede, ülkenin gereksinimi olan yüksek nitelikli insan gücü ile araştırmacı ve bilim adamı yetiştirmek, bilgi ve teknoloji üretmeye yönelik araştırmaların yapılmasını sağlamak açısından lisansüstü eğitimin önemli bir role sahip olduğu görülmektedir (Karakütük, 1989, s:506).

Diğer taraftan, lisansüstü eğitim kapsamında bilim ve sanatın üretilmesi, toplumsal ve işletmecilik alanındaki sorunların doğru algılanması ve bu sorunlara çözüm önerilerinin geliştirilmesi de önem arz etmektedir. Bu nedenle, hazırlanan tez çalışmalarında seçilecek olan konu, araştırmacı açısından önemli olduğu kadar araştırmacı dışındaki birey ve gruplar için de önem taşımaktadır. Dolayısıyla tez hazırlayan araştırmacıların konu seçiminde çok genel bir ifade ile toplumun duyarlılık gösterdiği konular üzerinde yoğunlaşmaları araştırmanın değerini artırabilmektedir (Benligiray, 2009, s:168).

2. KAVRAMSAL ÇERÇEVE

Yönetim biliminin bir disiplin olarak evrimsel gelişimi 19. yüzyıla dayanmaktadır. Yönetim bilimi klasik yönetim düşüncesi, neo - klasik yönetim düşüncesi, modern yönetim düşüncesi ve neo - modern yönetim düşüncesi olmak üzere dört alt düşünce sisteminde incelenmektedir (Berber, 2013, s:21 - 22). 19. yy' da başlayan klasik dönem bilimsel yönetim, yönetsel teori ve bürokrasi yaklaşımını içermektedir (Baransel, 1993, s:115). Neo - klasik dönem ise insanı yönetimin odak noktasına koyan insan ilişkileri yaklaşımı olarak bilinmektedir. İşletmeler için çevre unsurunun önemi sistem ve durumsallık yaklaşımı ile dikkate alınmaya başlanmıştır ve Neo - modern düşünce ise bazen bütün yaklaşımları birlikte ele almakla birlikte bazen de nihilist bir yaklaşımla örgütleri ve yönetimi açıklama gayretine girmektedir (Nişancı, 2015, s:269 - 277).

İşletmeler üretim faktörlerini bir araya getirerek toplumun ihtiyaçlarını karşılamak amacıyla ortaya çıkmakta, ancak bazıları büyümeye devam ederken bazıları yok olmaktadır. Bunun temelinde yatan neden ise yönetim kavramıyla açıklanabilmektedir (Can ve Güney, 2007, s:173). Yönetim denildiğinde bazen süreç bazen de bu süreci yürüten kişi ve gruplar anlaşılmaktadır. Bununla birlikte yönetim bilgi topluluğu olarak da ele alınmakta, bu noktada yöneticilerin karar verme ve liderlik yetilerinin nasıl kullanılabileceği üzerinde durulmaktadır. Üzerinde görüş birliğine varılan düşünceye göre ise yönetim, başkaları vasıtasıyla iş görmek olarak ifade edilmektedir (Koçel, 2010, s:58 - 59). Buna göre, yönetimin kişiler aracılığıyla gerçekleştiği ve sosyal bir yapısının olduğu görülmektedir.

İşletmelerin, bir amaç doğrultusunda kurulan, kendine has kaynakları ve özellikleri olan, toplumu oluşturan kurumlar içinde yer alan bir sosyal canlıyı ifade ettiği (Tosun, 1992, s:14; Koçel, 2010, s:71) düşünüldüğünde, bu sosyal canlının yaşamını sürdürmesini sağlayacak birçok kavram ve uygulama, yönetim ve organizasyon konuları içerisinde yer almaktadır. Örneğin stratejik yönetim (Ülgen ve Mirze, 2010, s:22), organizasyon yapıları ve dizaynı (Eren, 2001, s:205; Foss, Lyngsie ve Zahra, 2015, s:32), liderlik (Lopez, 2014, s:98) ve çalışanların motivasyonu (Fomenky, 2015, s:332), iletişim (Dessein, 2002, s:811), faaliyetlerin kontrolü (Demartini ve Mella, 2014, s:e3), işletme performansı (Cao, Thompson ve Triche, 2013, s:5565), etkinlik ve verimlilik (Boehm, 2012, s:18) bunlardan yalnızca birkaçıdır.

İşletmeler için bu denli önemli olan yönetim ve organizasyon unsurlarının iş yaşamındaki uygulamalarını analiz eden lisansüstü tez çalışmaları, konuların derinlemesine incelenmesini sağlamakta ve işletmelere yol gösterici bir nitelik taşımaktadırlar. Bu nedenle uygulama yapılacak sektörlerin seçimi, kullanılan istatistikî analiz yöntemleri ve analiz düzeyi gibi konular, tez çalışmalarında incelenen kavramların doğru analiz edilmesi, bilimin gelişmesi, yeni kavramlar ve modellerin oluşturulması açısından önemli olduğu kadar işletmelere faydalı yönlendirmeler yapabilmesi açısından da önem taşımaktadır.

Bu bakış açısıyla, az sayıda da olsa, daha önce yapılmış araştırmalarda, çeşitli alanlarda tamamlanmış lisansüstü tezleri farklı kriterler açısından incelenmiştir. Stratejik yönetim (Shrivastava ve Lim, 1989:535) ve lojistik alanındaki (Stock ve Luhrsen, 1993:200; Stock, 2001:126) lisansüstü tez incelemeleri bu araştırma örnekleri arasındadır.

1989 yılında Shrivastava ve Lim tarafından yapılan çalışmada, 1966-1982 yılları arasında stratejik yönetim alanında tamamlanmış 88 doktora tezi içerik, disiplin, metodoloji açısından incelenmiştir. Bu araştırma sonucunda, çalışma alanlarının dağınık olmasına ve bazı konulardaki (amaç formülasyonu, çevre analizi v.b.) çalışma eksikliğine dikkat çekilmiş, bu nedenle de stratejik yönetim alanının gelişime açık olduğu sonucuna varılmıştır. Metodoloji açısından tezlerde daha çok ikincil verilerin kullanıldığı ve yorumlayıcı (interpretative) yerine istatistikî analizlerin gerçekleştirildiği gözlemlenmiştir. Hangi analiz tekniklerinin kullanıldığı konusuna ise değinilmemiştir (Shrivastava ve Lim, 1989:535-538).

Benzer şekilde Semerciöz, 1982 - 1996 yılları arasında İstanbul Üniversitesi İşletme Fakültesi bünyesinde yönetim konularında hazırlanan ve Amerika'daki beş üniversitede yönetim konularında yapılmış olan toplam 434 doktora tezini yazım yılı, yapıldığı üniversite, tez konusu, analiz düzeyi ve kullanılan istatistiksel metotlar açısından incelemiştir. Yapılan inceleme sonucunda araştırmada yer alan 434 doktora tezinde organizasyon ve yönetim teorisi, işletme politikası ve planlama, insan kaynakları yönetimi, örgütsel davranış ve uluslararası

yönetim en fazla ele alınan konular olmuştur. Analiz düzeyleri açısından örgüt düzeyinde araştırma yapılan tezlerin ilk sırada yer aldığı, kullanılan istatistiksel metotlar incelendiğinde ise en fazla sonuç çıkarıcı istatistiksel analiz tekniklerinin kullanılmış olduğu görülmüştür (Semerciöz, 1998, s:105 - 109).

Bu alanda yapılan bir diğer çalışma Semerciöz ve Dikmenli tarafından 2005 yılında gerçekleştirilmiştir. Bu çalışma kapsamında İstanbul'da yer alan devlet üniversitelerinde işletme yönetimi alanındaki doktora programlarında 1995-2004 yılları arasında tamamlanmış olan doktora tezleri, tezlerde ele alınan konular, analiz düzeyi ve araştırmalarda kullanılan metotlar açısından araştırılmıştır. Araştırma sonucunda, incelenen doktora tezlerinde, yönetim konularına nasıl yaklaşıldığı, hangi konulara ağırlık verildiği, konularda yıllar itibariyle nasıl bir değişim olduğu soruları cevaplanmıştır (Semerciöz ve Dikmenli, 2005, s:79 - 81).

Türker ise, 2011 yılında Yönetim ve Organizasyon alanında tamamlanmış yüksek lisans ve doktora tezlerinin tamamını incelemiştir. İnceleme 9'u doktora, 42'si yüksek lisans olmak üzere toplam 51 adet lisansüstü tez üzerinde gerçekleştirilmiştir. İçerik analizi ile araştırmaya konu olan tezlerde yapılan metodolojik hatalar incelenmiştir. Çalışmada “uygulama” ile “araştırma” terimleri arasındaki ayrım yapılmaya çalışılmış ve “uygulama” teriminin doğru kullanılıp kullanılmadığı araştırılmıştır. Çalışmanın sonucunda yedi adet yüksek lisans tezinin hiçbirinde gerçek anlamda “uygulama” yani bir bilginin veya kuramın belirli bir alanda tatbik edilmesi gibi bir içeriğin bulunmadığı ortaya çıkmıştır (Türker, 2011, s:261 - 269)

Bu çalışmada da İstanbul Üniversitesi Sosyal Bilimler Enstitüsü İşletme Yönetimi ve Organizasyon Bilim Dalında 2005 - 2014 yılları arasında yapılmış olan yüksek lisans ve doktora tezlerinin çeşitli kriterler açısından incelenmesi ve değerlendirilmesi amaçlanmış, bu doğrultuda aşağıdaki sorulara cevap aranmıştır.

Yönetim ve organizasyon alanında yazılmış lisansüstü tezlerinde;

- 1) Yıllar itibariyle kaç adet tez tamamlanmıştır?
- 2) Bu tezlerde araştırılan konular nelerdir?
- 3) Tez araştırmaları hangi sektörlerde gerçekleştirilmiştir?
- 4) Tezler metodoloji açısından (analiz birimi, araştırma türü, örneklem yöntemi, veri toplama yöntemi, veri analiz yöntemleri) nasıl bir dağılım göstermektedir?

Gerçekleştirilen inceleme ile 2005 - 2014 yılları arasında yapılan yüksek lisans ve doktora tezlerinde işlenen konular, kullanılan istatistiksel analiz yöntemleri, ortaya konulan araştırma modelleri ve sektörel uygulama alanları detaylı bir şekilde ele alınmıştır.

3. ARAŞTIRMA METODOLOJİSİ

Ülkemizde, 2015-2016 akademik yılı itibarıyla, 193 üniversite bulunmaktadır. Üniversitelerin en yoğun olarak bulunduğu şehir İstanbul'dur ve 11'i devlet üniversitesi, 47'si vakıf üniversitesi olmak üzere toplam 58 üniversite bulunmaktadır. Vakıf üniversitelerinin yüksek lisans programlarını genel olarak MBA programları oluştururken, devlet üniversiteleri, MBA programlarının yanı sıra işletme biliminin alt dallarında tezli ve tezsiz lisansüstü programları da düzenlemektedirler.

İstanbul Üniversitesi bünyesinde yüksek lisans ve doktora eğitimi yürütme yetkisine sahip 17 tane enstitü, örgün öğrenim olarak yürütülen toplam 580 adet doktora, uzmanlık ve yüksek lisans programı bulunmaktadır. Bu programlar arasında bulunan İşletme Yönetimi ve Organizasyon Doktora ve Yüksek Lisans programları Sosyal Bilimler Enstitüsü bünyesinde İ.Ü. İşletme Fakültesi İşletme Yönetimi ve Organizasyon Bilim Dalı tarafından yürütülmektedir.

Araştırmanın amacı doğrultusunda İstanbul Üniversitesi Sosyal Bilimler Enstitüsü İşletme Yönetimi ve Organizasyon Bilim Dalında 2005 - 2014 yılları arasında tamamlanmış olan yüksek lisans ve doktora tezlerinin her biri, bibliyometrik analiz yöntemiyle detaylı bir şekilde incelenmiştir. Bibliyometrik analiz, bilimsel araştırmaların çeşitli kriterler açısından kantitatif ve istatistiksel incelemesini ifade etmektedir. Bibliyometrik çalışmalar, tanımlayıcı bilgiler açısından yapılabileceği gibi (örn. yayın sayısı), atıf analizi şeklinde de gerçekleştirilebilmektedir (McBurney ve Novak, 2002, s:108).

Bu çalışma kapsamında, tezlerin incelenmesinde ele alınan kriterler şu şekildedir:

- Tez sayısı (yıllar itibarıyla ve öğretim üyesi başına)
- Tez sayfa sayısı
- Tez konusu
- Tez araştırmasının yapıldığı sektör
- Araştırma türü
- Örneklem yöntemi
- Analiz birimi
- Veri toplama yöntemi
- Araştırma yöntemi
- Araştırmada veri analizi için kullanılan istatistiksel yöntemler

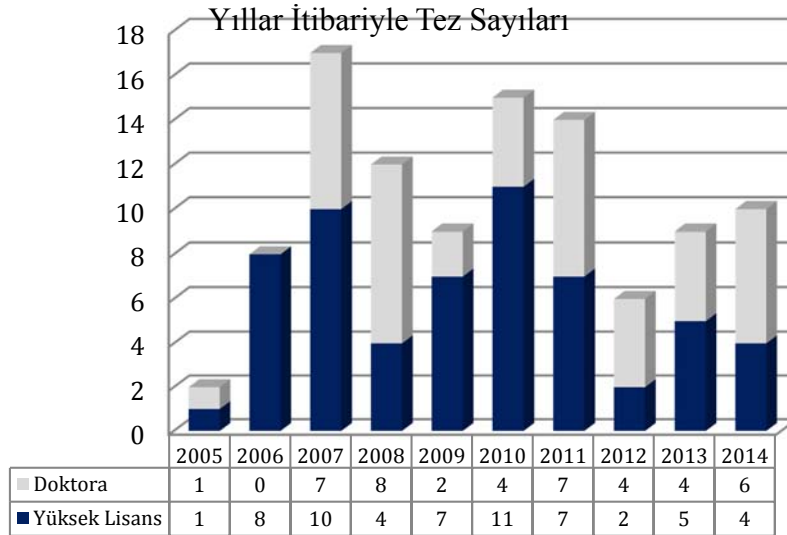
4. İŞLETME YÖNETİMİ VE ORGANİZASYON ALANINDA YAPILAN YÜKSEK LİSANS VE DOKTORA TEZLERİNİN İNCELENMESİ VE DEĞERLENDİRİLMESİ

İstanbul Üniversitesi Sosyal Bilimler Enstitüsü İşletme Yönetimi ve Organizasyon Bilim Dalında 2005 - 2014 yılları arasında tamamlanmış olan lisansüstü tezler yukarıda da belirtilmiş olan kriterler açısından incelenmiş ve bu doğrultuda tezlere yönelik olarak *tanımlayıcı bilgilere* (tez sayıları v.b.), *içerik* (tez konuları) ve *metodoloji* (veri analiz yöntemi v.b.) ile ilgili bilgilere yer verilmiştir.

4.1. Lisansüstü Tezlerin Tanımlayıcı Bilgiler Açısından İncelenmesi

Bu çalışma kapsamında ele alınan bilim dalında 2005 - 2014 yılları arasında toplam 102 tez çalışması yönetilmiştir. Bu tezlerden 59' u (%58) yüksek lisans, 43' ü (%42) ise doktora tezinden oluşmaktadır. En fazla doktora tezi (8 adet) 2008 yılında tamamlanmış, en fazla yüksek lisans tezinin tamamlandığı (11 adet) yıl ise 2010 olmuştur. 2005 yılında ise, hem doktora hem de yüksek lisans alanında 1'er adet tez tamamlanmıştır (ŞEKİL 1).

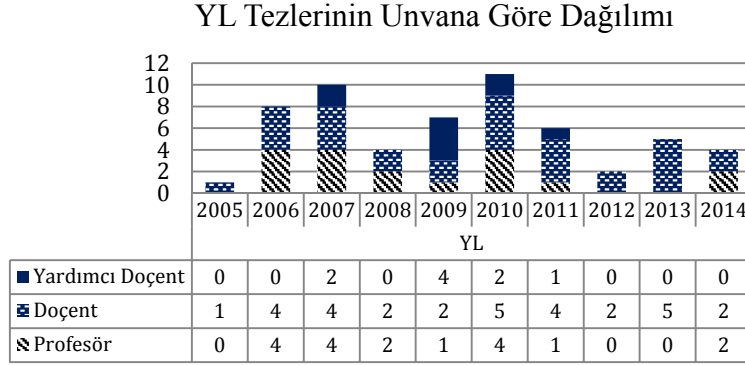
ŞEKİL 1: 2005 - 2014 Yılları Arasında Yapılan Yüksek Lisans ve Doktora Tez Sayılarının Yıllara Göre Dağılımı



Yüksek lisans tezlerinin çoğunluğu (31 adet, %53) doçent öğretim üyeleri danışmanlığında (ŞEKİL 2), doktora tezlerinin çoğunluğu (37 adet, %86) ise profesör öğretim üyeleri danışmanlığında (ŞEKİL 4) yönetilmiştir. Yardımcı doçentlerin danışmanlığında yönetilmiş olan en fazla yüksek lisans tezi 2009 yılında (4 adet), doçentlerin danışmanlığında yönetilmiş olan en fazla yüksek lisans tezi 2010 (5 adet) ve 2013 (5 adet) yıllarında, profesör öğretim

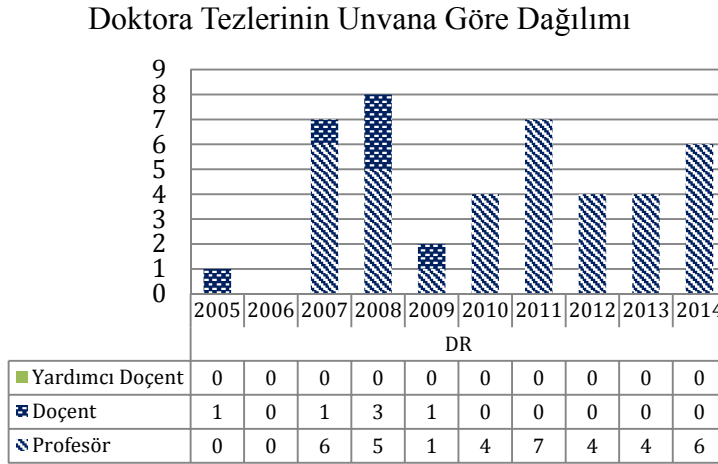
üyeleri danışmanlığında yönetilmiş olan en fazla yüksek lisans tezi ise 2006, 2007 ve 2010 yıllarında (4'er adet) tamamlanmıştır (ŞEKİL 3).

ŞEKİL 2: 2005 - 2014 Yılları Arasında Yapılan Yüksek Lisans Tezlerinin Unvana Göre Dağılımı



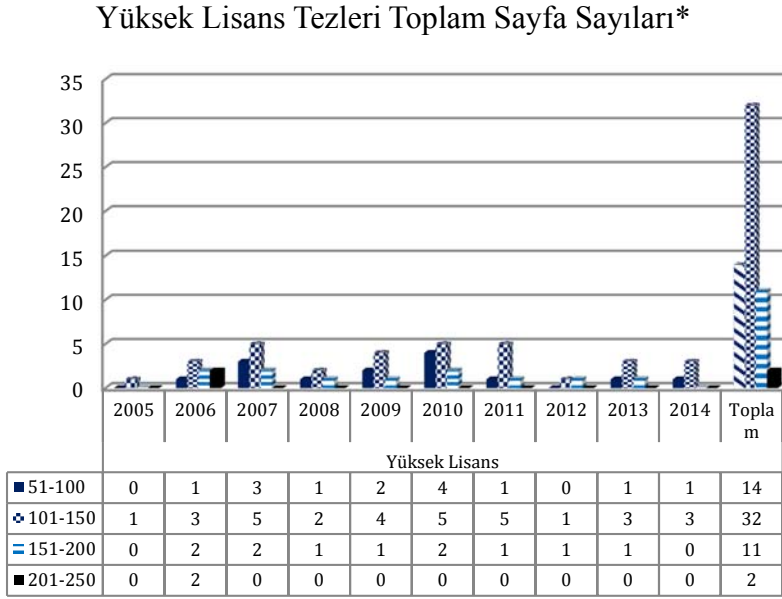
Doktora tezleri incelendiğinde ise, doçentlerin danışmanlığında yönetilmiş en fazla doktora tezi 2008 yılında (3 adet), profesör öğretim üyeleri danışmanlığında yönetilmiş olan en fazla doktora tezi ise (7 adet) 2011 yılında tamamlanmıştır (ŞEKİL 3).

ŞEKİL 3: 2005 - 2014 Yılları Arasında Yapılan Doktora Tezlerinin Unvana Göre Dağılımı



Ekler hariç olmak üzere, yüksek lisans tezlerinin büyük bir bölümü (32 adet), 101-150 sayfa aralığındadır. Sayfa sayısı 51-100 aralığında 14 adet, 201-250 aralığında ise 2 adet yüksek lisans tezi bulunmaktadır (ŞEKİL 4 ve Ek 1). Yüksek lisans tezlerinin ortalama sayfa sayısı 127' dir.

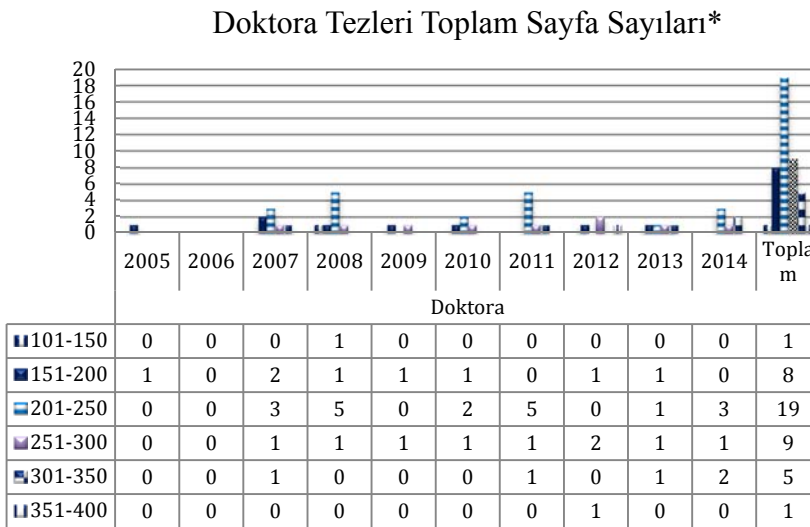
ŞEKİL 4: 2005 - 2014 Yılları Arasında Yapılan Yüksek Lisans Tezlerinin Yıllara Göre Toplam Sayfa Sayısı Dağılımı



* Ekler hariç

Ekler hariç olmak üzere, 19 doktora tezi 201 - 250 sayfa aralığında, 9 doktora tezi 251 - 300 sayfa aralığındadır. Bunların yanında 1 doktora tezi 351 - 400 sayfa aralığında iken 1 tanesi de 101 - 150 sayfa aralığındadır (şekil 5 ve Ek 2). Doktora tezlerinin ortalama sayfa sayısı ise 239'dur.

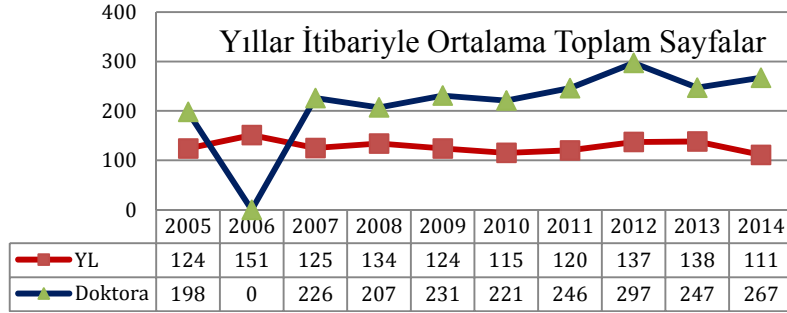
ŞEKİL 5: 2005 - 2014 Yılları Arasında Yapılan Doktora Tezlerinin Yıllara Göre Toplam Sayfa Sayısı Dağılımı



* Ekler hariç

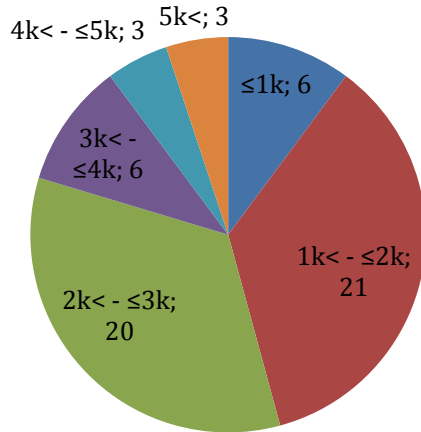
ŞEKİL 6: 2005 - 2014 Yılları Arasında Yapılan Yüksek Lisans ve Doktora

Tezlerinin Ortalama Toplam Sayfa Sayısı Dağılımı



Lisansüstü tezleri genel olarak incelenen konuların kavramsal olarak açıklandığı teori ve uygulamalı alanların da yer aldığı araştırma bölümlerinden oluşmaktadır. Teori/araştırma sayfa sayısı oranına göre, 21 adet, yüksek lisans tezinde (%36), teori sayfa sayısı araştırma sayfa sayısının 1 ile 2 katı arasında, 20 yüksek lisans tezinde (%34) 2 ile 3 katı arasında, 6 adet tezde (%10) 3 ile 4 katı arasında, 3 adet tezde (%5) 4 ile 5 katı arasında değişmektedir. 3 adet (%5) yüksek lisans tezinde, teori sayfa sayısı araştırma sayfa sayısının 5 katından daha fazladır. 6 adet (%10) yüksek lisans tezinde ise, teori sayfa sayısı, araştırma sayfa sayısının 1 katından daha azdır (şekil 7).

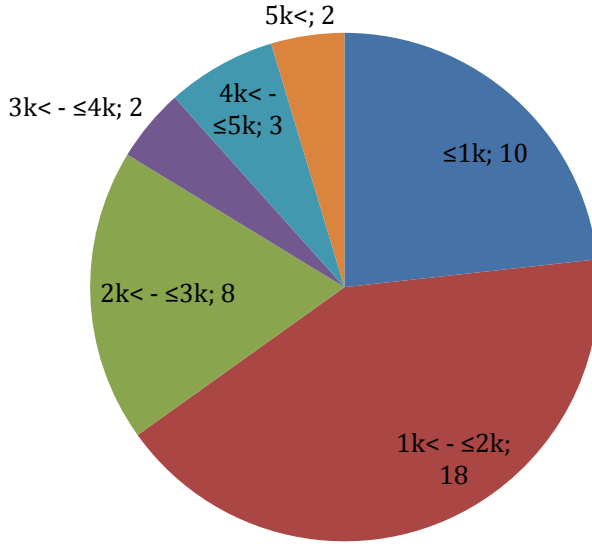
ŞEKİL 7: 2005 - 2014 Yılları Arasında Yapılan Yüksek Lisans Tezlerinin Teori/Araştırma Sayfa Sayısı Oranları



Teori/araştırma sayfa sayısı oranlarına göre, 18 adet doktora tezinde (%42), teori sayfa sayısı araştırma sayfa sayısının 1 ile 2 katı arasında değişmektedir. 10 adet tezde (%23) teori sayfa sayısı araştırma sayfa sayısının 1 katından daha az olup, 8 adet tezde (%18) teori sayfa sayısı araştırma sayfa sayısının 2 ile 3 katı arasında, 2 adet tezde (%5) 3 ile 4 katı arasında, 3 adet

tezde (%7) 4 ile 5 katı arasında değişmektedir. 2 adet doktora tezinde ise (%5) teori sayfa sayısı araştırma sayfa sayısının 5 katından daha fazladır (şekil 8).

**ŞEKİL 8: 2005 - 2014 Yılları Arasında Yapılan Doktora Tezlerinin
Teori/Araştırma Sayfa Sayısı Oranları**



4.2. Lisansüstü Tezlerin İçerik Açısından İncelenmesi

Sözü edilen bilim dalında tamamlanan yüksek lisans ve doktora tezlerinde, incelenen konular açısından farklılıklar bulunmakla birlikte benzerliklerin de olduğu görülmektedir. İnovasyon, bilgi sistemleri, bilgi yönetimi, girişimcilik, strateji, işletme performansı ve örgütsel davranış konuları yüksek lisans ve doktora tezlerinde incelenen ortak konular arasındadır (Ek 3 ve 4).

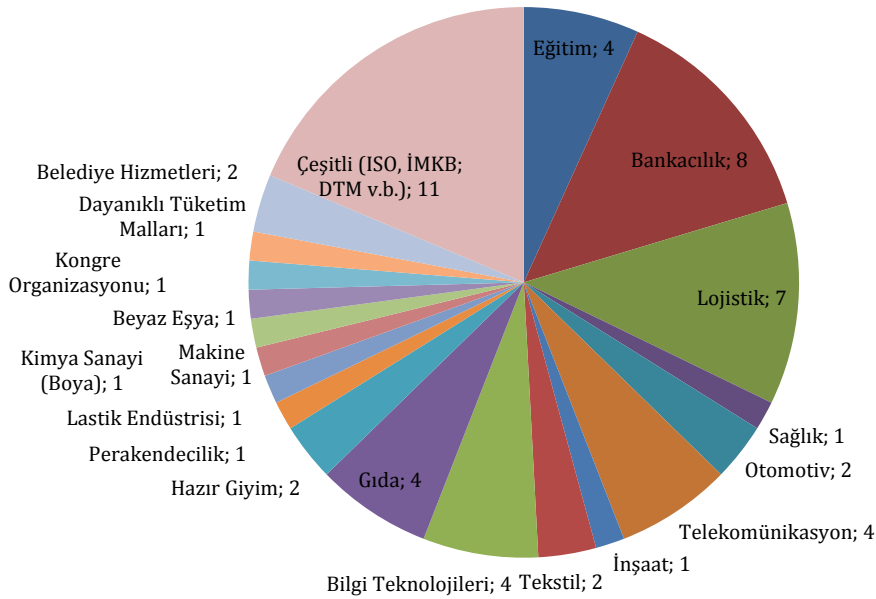
Yüksek lisans ve doktora tezlerinde yönetim, strateji, örgüt teorisi, insan kaynakları ve örgütsel davranış alanında geniş bir konu dağılımında çalışılmıştır. Tezlerde farklı konular incelenmekle birlikte bazı konuların yüksek lisans ve doktora tezlerinde birden fazla kez incelendiği gözlemlenmiştir. Yüksek lisans tezlerinde en çok incelenen konu iş tatminidir (8 kez). Bunu güçlendirme (7 kez) ve inovasyon (5 kez) takip etmektedir. Doktora tezlerinde ise en çok incelenen konu inovasyon (6 kez) olup, bunu işletme performansı ve kurumsallaşma (5 er kez) takip etmektedir (Ek 3 ve 4). Ancak bu konular tezlerde tek başına incelenmemiş, diğer konularla birlikte ele alınarak incelenmiş ve genellikle bağımlı / bağımsız değişken kapsamında ilişkilendirilmiştir (Ek 5 ve 6).

4.3. Lisansüstü Tezlerin Metodoloji Açısından İncelenmesi

Araştırmanın gerçekleştirildiği bilim dalında 2005-2014 yılları arasında tamamlanmış tezler uygulamanın yapıldığı sektör, kullanılan örneklem yöntemi, analiz birimi, veri toplama ve araştırma yöntemi kriterleri açısından da incelenmiş ve elde edilen bulgulara aşağıda yer verilmiştir.

Yüksek lisans tezlerinde araştırmalarının yapıldığı sektörler çeşitlilik göstermekte (19 farklı sektör) ve aynı çalışma içerisinde farklı sektörlerden birimler (birey, örgüt) üzerinde uygulanmış araştırmalar çoğunluğu oluşturmaktadır (11 adet, %19). Bu sektörler, çoğunlukla ISO500, İMKB100, DTM v.b. kapsamındaki işletmelerin faaliyette bulunduğu sektörlerdir. Bunun yanı sıra, bankacılık sektörü yüksek lisans tezlerinde en çok incelenen sektör olarak göze çarpmaktadır (8 adet, %14). Bunu lojistik (7 adet, %12), gıda, bilgi teknolojileri, eğitim ve telekomünikasyon (4 er adet, %7) sektörleri takip etmektedir (Şekil 9).

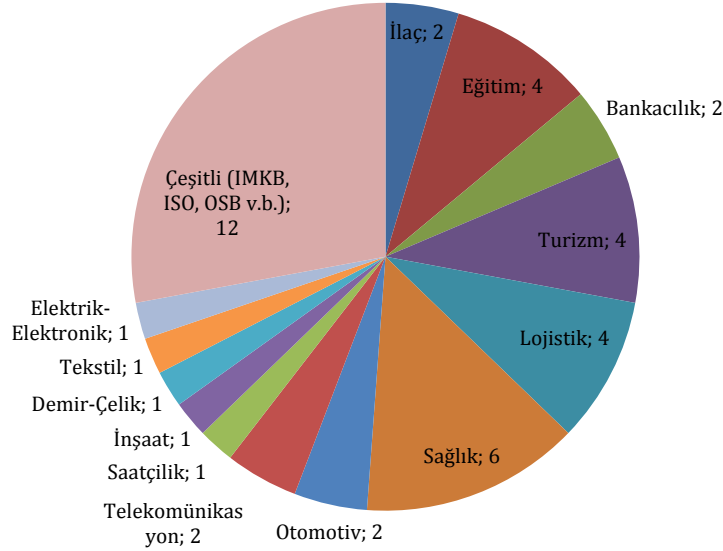
ŞEKİL 9: 2005 - 2014 Yılları Arasında Yapılan Yüksek Lisans Tez Araştırmalarının Yapıldığı Sektörlerin Dağılımı



Doktora tezlerinde uygulama alanı olarak seçilen sektörler de yüksek lisans tezlerinde olduğu gibi çeşitlilik göstermektedir. Yüksek lisans tezlerinde uygulama 19 farklı sektörde gerçekleştirilmişken, doktora tezlerinde 13 farklı sektörde çalışılmıştır. 12 adet (%47) doktora tezinde ise aynı çalışma içerisinde farklı sektörlerden analiz birimleri incelenmiştir. Doktora tezlerinde en çok araştırma sağlık sektöründe yapılmıştır (6 adet, %14), bunu lojistik, turizm ve

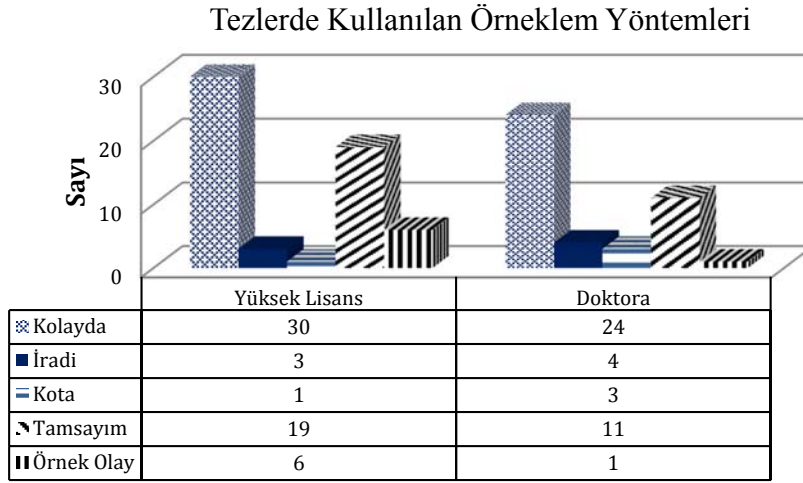
eğitim sektörleri (4 er adet, %9) takip etmektedir (şekil 10). Lojistik ve eğitim sektörlerinin hem yüksek lisans hem de doktora tezlerinde önemli oranda incelenmiş olması dikkat çekicidir.

ŞEKİL 10: 2005 - 2014 Yılları Arasında Yapılan Doktora Tez Araştırmalarının Yapıldığı Sektörlerin Dağılımı



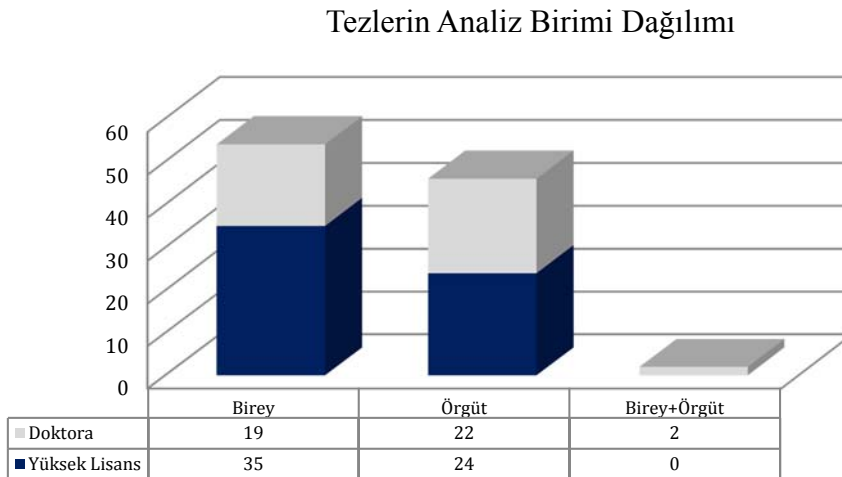
Lisansüstü tezlerde kullanılan örneklem yöntemleri açısından en çok başvurulan yöntemin kolayda örneklem olduğu gözlemlenmiştir (yüksek lisans: 30 adet, %51; doktora: 24 adet, %56). Sıkça başvurulan bir diğer yöntem ise tamsayım olmuştur (yüksek lisans: 19 adet, %32; doktora: 11 adet, %26). Kullanılan bir diğer yöntem olarak iradi örneklem karşımıza çıkmaktadır (yüksek lisans: 3, %5; doktora: 4 adet, %9) . Bu yöntemde genel olarak, belirli mantıklı kıstaslar açısından sınır çizilmiş ve o sınır dâhilindeki birimler araştırmaya dâhil edilmiştir. Sayısı az olmakla birlikte kota örneklemeinden yararlanan lisansüstü tezleri de mevcuttur (yüksek lisans: 1 adet, %2; doktora: 3 adet, %7). Son olarak da lisansüstü tezlerde örnek olay incelemesi içeren çalışmaların olduğu gözlemlenmiştir (yüksek lisans: 6 adet, %10; doktora: 1 adet, %2). Bu çalışmalarda araştırmaya konu olan birim/ler detaylı olarak incelenmiştir. (şekil 11). Genel olarak sonuçlara bakıldığında, en çok kullanılan yöntemin kolayda örneklem yöntemi olduğu görülmektedir.

ŞEKİL 11: 2005 - 2014 Yılları Arasında Yapılan Yüksek Lisans ve Doktora Tez Araştırmalarında Kullanılan Örneklem Yöntemlerinin Dağılımı



2005 - 2014 yılları arasında yapılan yüksek lisans tezlerinde daha çok birey odaklı çalışmalar yapıldığı görülmektedir (birey odaklı: 35 adet, %59; örgüt odaklı: 24 adet, %41). Doktora tezlerinde ise örgüt odaklı çalışmaların sayısı birey odaklı çalışmalara göre daha fazladır (birey odaklı: 19 adet, %44; örgüt odaklı: 22 adet, %51). Hem bireye hem de örgüte odaklanılan yüksek lisans tezi bulunmamaktadır. 2 doktora tezinde ise (%2) hem bireye hem de örgüte odaklanılmıştır. Genel olarak, doktora tezlerinde çoğunlukla örgüt odaklı (%51), yüksek lisans tezlerinde ise çoğunlukla (%59) birey odaklı çalışmalar yapılmıştır (ŞEKİL 12).

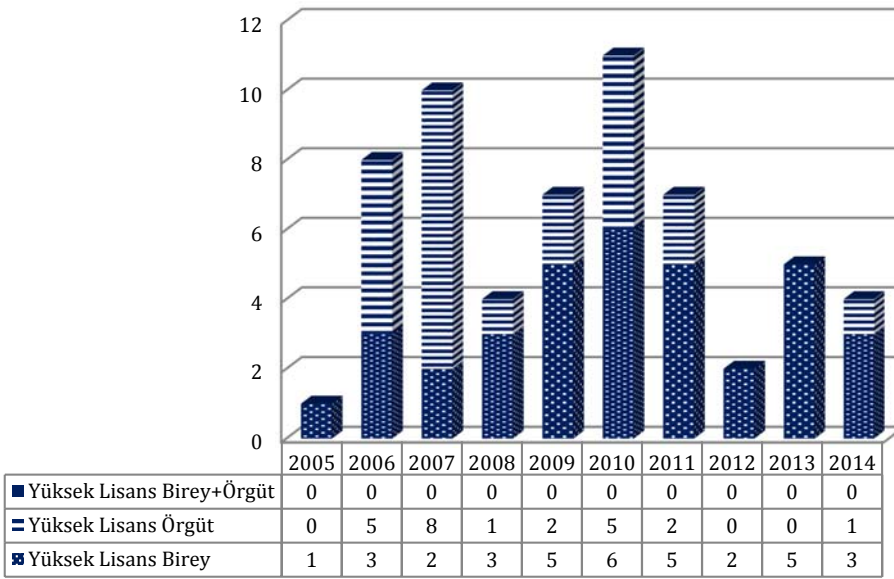
ŞEKİL 12: 2005 - 2014 Yılları Arasında Yapılan Yüksek Lisans ve Doktora Tez Araştırmalarının Analiz Birimi Dağılımı



Yüksek lisans tezlerinde en fazla birey odaklı tez 2010 yılında (6 adet), örgüt odaklı yüksek lisans tezi ise en fazla 2007 yılında yapılmıştır (8 adet). 2005-2014 yılları arasında, 2005,2012 ve 2013 yılları hariç her yıl en az 1 adet örgüt odaklı inceleme görülmüştür. Ayrıca aynı yıllar içerisinde her yıl en az 1 adet birey odaklı yüksek lisans tezi tamamlanmıştır (ŞEKİL 13).

ŞEKİL 13: 2005 - 2014 Yılları Arasında Yapılan Yüksek Lisans Tez Araştırmalarının Analiz Birimi Dağılımı

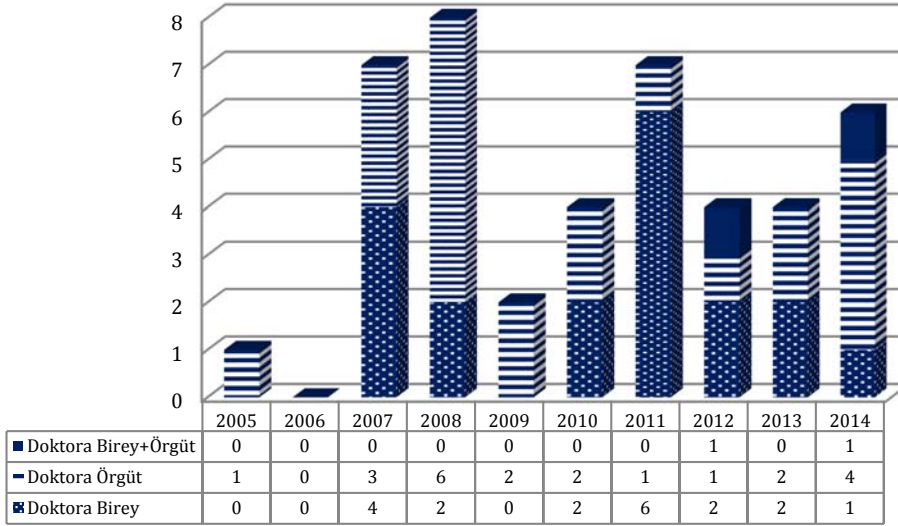
Yıllara Göre Yüksek Lisans Tezlerinde Kullanılan Analiz Birimi Dağılımı



Doktora tezlerinde ise en fazla birey odaklı tezin 2011 yılında yapıldığı görülmektedir (6 adet). En fazla örgüt odaklı tez ise (6 adet) 2008 yılında yapılmıştır. Tüm doktora tezleri içerisinde 2 tanesi (2012 ve 2014 yıllarında 1'er adet) hem birey hem örgüt odaklı gerçekleştirilmiştir (ŞEKİL 14).

**ŞEKİL 14: 2005 - 2014 Yılları Arasında Yapılan Doktora Tez Araştırmalarının
Analiz Birimi Dağılımı**

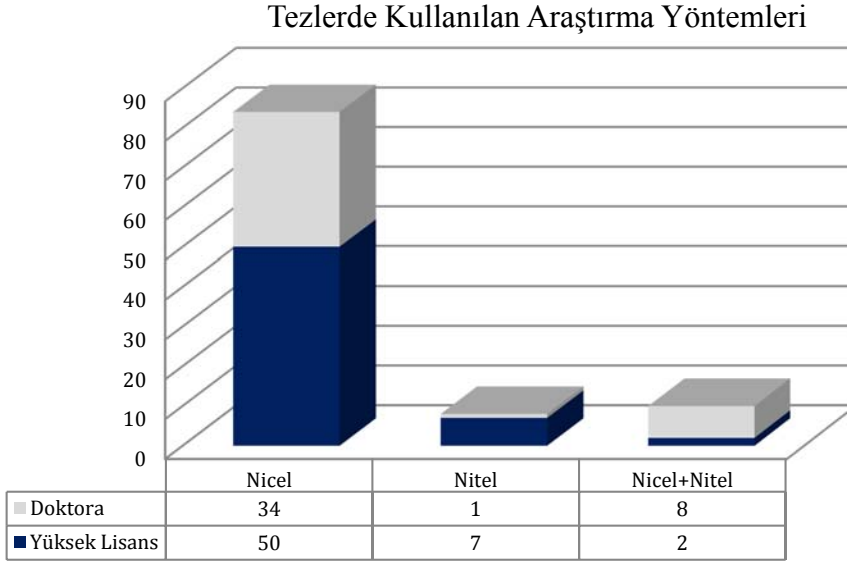
Yıllara Göre Doktora Tezlerinde Kullanılan Analiz Birimi Dağılımı



Hem yüksek lisans hem de doktora tezlerinde veri toplama yöntemi olarak en çok anket yöntemi tercih edilmiştir. 49 yüksek lisans tezinde (%83) yalnızca anket yöntemi kullanılmıştır. Yüksek lisans tezleri kapsamında 2 tezde mülakat yöntemi, 2 tezde hem anket hem mülakat yöntemi, 2 tezde mülakatla birlikte doküman incelemesi, 1 tezde mülakatla birlikte gözlem ve 3 tezde gözlem ile birlikte doküman inceleme yöntemi kullanılmıştır. Doktora tezlerinde de yine çoğunlukla anket yönteminin kullanıldığı görülmektedir. 30 doktora tezinde yalnızca anket yöntemi kullanılmıştır (%70). 3 doktora tezinde mülakat ve anket yöntemi, 2 tezde anket, mülakat ve doküman inceleme yöntemi, 2 tezde anket, mülakat ve odak grup yöntemi birlikte kullanılmıştır. Odak grup çalışması, beyin fırtınası ve deneysel serim ise sayıları az olsa da yüksek lisans tezlerinden farklı olarak doktora tezlerinde kullanılan diğer yöntemler arasında yer almaktadır (Ek 7).

Hem yüksek lisans hem de doktora tezlerinde çoğunlukla nicel araştırma yönteminden yararlanıldığı görülmektedir. 50 yüksek lisans tez araştırması (%85) ve 34 doktora tez araştırması (%79) yalnızca nicel araştırma yöntemi kullanılarak gerçekleştirilmiştir. Bununla birlikte yüksek lisans tezlerinin 7 tanesinde yalnızca nitel araştırma yöntemi kullanılırken, 2 tanesinde ise hem nitel hem de nicel araştırma yöntemi kullanılmıştır. Doktora tezlerinde ise 1 adet tezin nitel araştırma yöntemi, 8 adet tezin ise hem nitel hem nicel araştırma yöntemi kullanılarak tamamlandığı görülmektedir (ŞEKİL 15).

ŞEKİL 15: 2005 - 2014 Yılları Arasında Yapılan Yüksek Lisans ve Doktora Tez Araştırmalarında Kullanılan Araştırma Yöntemlerinin Dağılımı

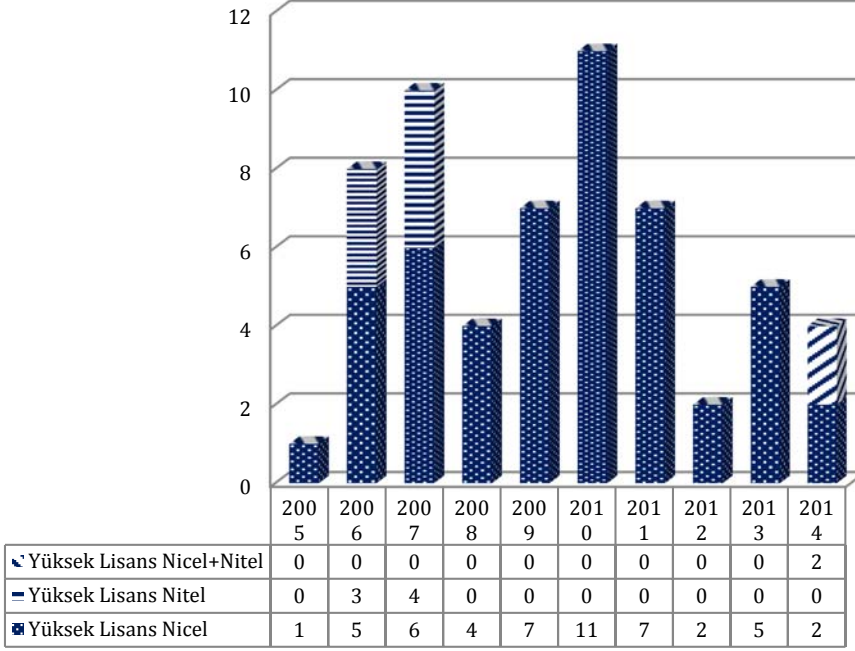


Yıllar itibariyle lisansüstü tezlerde kullanılan araştırma yöntemi incelendiğinde 2006 ve 2007 yıllarında yüksek lisans tezlerinde nitel araştırma yönteminin kullanıldığı, daha sonraki yıllarda tek başına nitel araştırma yönteminden yararlanılmadığı görülmektedir. Hem nitel hem nicel araştırma yönteminin kullanıldığı yüksek lisans tezleri ise 2014 yılında tamamlanmıştır (ŞEKİL 16).

ŞEKİL 16: 2005 - 2014 Yılları Arasında Yapılan Yüksek Lisans Tez

Araştırmalarında Kullanılan Araştırma Yöntemlerinin Dağılımı

Yıllar İtibariyle Yüksek Lisans Tezlerinde Kullanılan Araştırma Yöntemlerinin Dağılımı

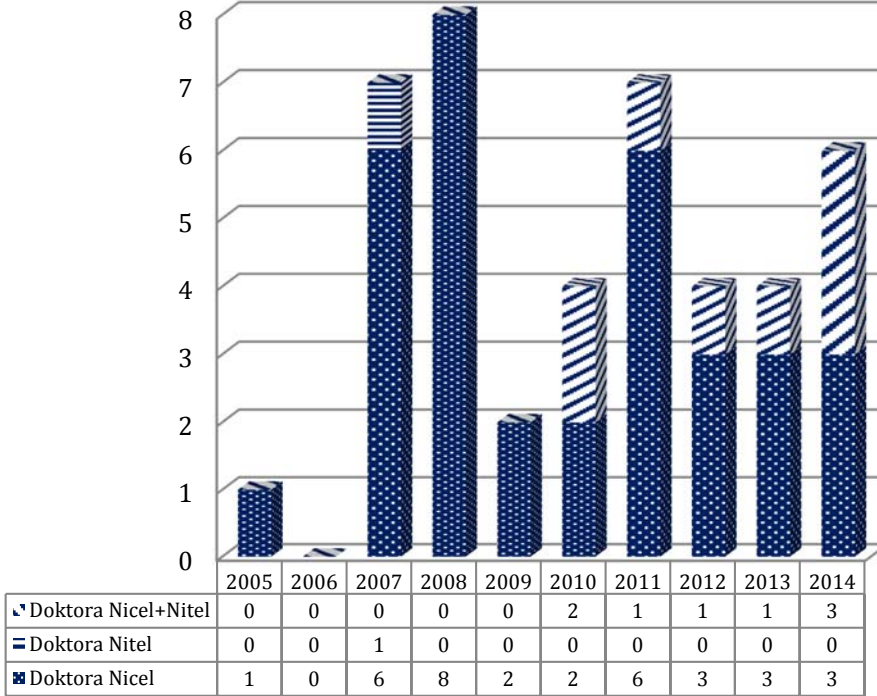


Doktora tezlerinde ise durum biraz daha farklılık göstermektedir. Doktora tezlerinde 2010 yılından itibaren her yıl en az 1 adet tez araştırması hem nitel hem nicel yöntemler kullanılarak gerçekleştirilmiştir. Yalnızca nitel araştırma yöntemi kullanılarak yapılan 1 adet doktora tezi ise 2007 yılında tamamlanmıştır (ŞEKİL 17).

ŞEKİL 17: 2005 - 2014 Yılları Arasında Yapılan Doktora Tez Araştırmalarında

Kullanılan Araştırma Yöntemlerinin Dağılımı

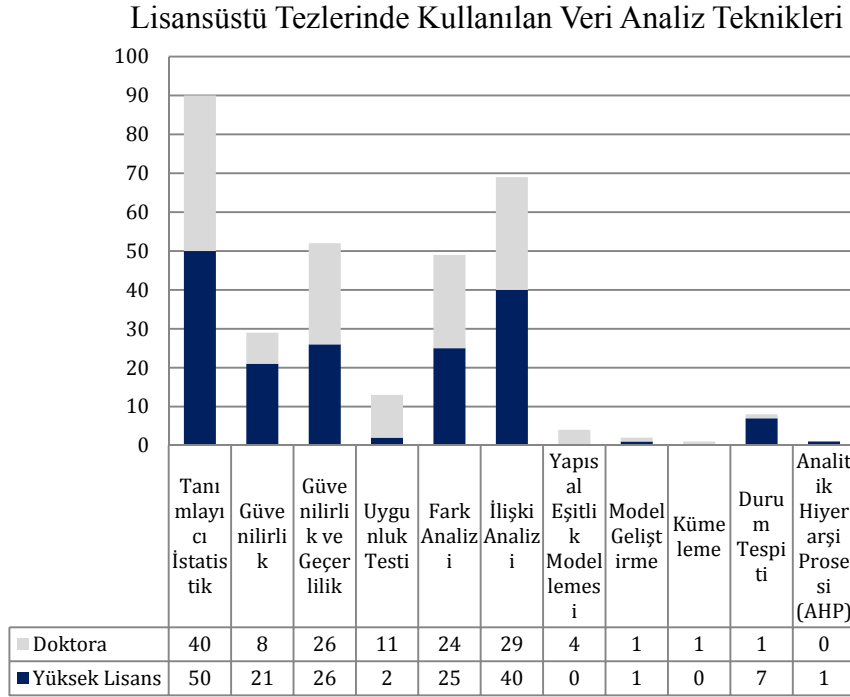
Yıllar İtibariyle Doktora Tezlerinde Kullanılan
Araştırma Yöntemlerinin Dağılımı



Son olarak veri analiz teknikleri açısından lisansüstü tezler incelendiğinde, tezlerin çoğunluğunda (yüksek lisans: % 85, doktora: %93) tanımlayıcı istatistiklere yer verildiği gözlemlenmiştir. Araştırmaların güvenilirlik ve geçerlilik testlerinde ise durum biraz daha farklı görülmektedir. Yüksek lisans tezlerinin 26 tanesinde (%44), doktora tezlerinin de 26 tanesinde (%60) hem güvenilirlik hem de geçerlilik analizleri yapılmıştır. Bununla birlikte 21 adet yüksek lisans (%36), 9 adet doktora tezinde (%19) ise geçerlilik testi yapılmaksızın yalnızca güvenilirlik analizi gerçekleştirilmiştir. Veri setlerinin belirli bir dağılıma uygunluğunu belirleyen uygunluk testlerinin de çoğunlukla doktora tezlerinde gerçekleştirildiği görülmektedir. Bu rakam yüksek lisans tezlerinde 2 iken (%3), doktora tezlerinde ise 11 (%26)'dir. Lisansüstü tezlerde tanımlayıcı istatistiklerden sonra en çok kullanılan veri analiz yöntemi ise ilişki analizi olarak karşımıza çıkmaktadır. Yüksek lisans tezlerinin 40 tanesinde (%68), doktora tezlerinin 29 tanesinde (%67) ilişki analizinin kullanılmış olduğu görülmektedir. En çok kullanılan ilişki analizini, farklılık analizleri takip etmektedir. Yüksek lisans tezlerinin 25 tanesinde (%42) farklılık analizi kullanılırken, bu rakam doktora tezlerinde 24 (%56)'tür. Tez araştırmalarında kullanılan diğer teknikler arasında durum tespiti (1 doktora

tezinde, 7 yüksek lisans tezinde), yapısal eşitlik modellemesi (4 doktora tezinde), model geliştirme (1 yüksek lisans ve 1 doktora tezinde), kümeleme (1 doktora tezinde) ve analitik hiyerarşi prosesi (AHP) tekniği (1 yüksek lisans tezinde) yer almaktadır (ŞEKİL 18).

ŞEKİL 18: 2005 - 2014 Yılları Arasında Yapılan Yüksek Lisans ve Doktora Tez Araştırmalarında Kullanılan Veri Analiz Tekniklerinin Dağılımı



SONUÇ VE DEĞERLENDİRME

Bu çalışmada, İstanbul Üniversitesi Sosyal Bilimler Enstitüsü İşletme Yönetimi ve Organizasyon Bilim Dalında 2005 - 2014 yılları arasında yönetilmiş lisansüstü tezleri belirli kriterler açısından bibliyometrik analiz yöntemi ile incelenmiştir. Çalışma kapsamında ele alınan bu kriterler *tanımlayıcı bilgiler* (tez sayıları, tezlerin danışman öğretim üyesi unvanına göre dağılımı, sayfa sayıları v.b.), *içerik* (tez konuları, ana değişken ve ilişkili değişkenler) ve *metodoloji* (analiz birimi, veri toplama yöntemi, veri analiz yöntemi v.b.) başlıkları altında toplanmıştır.

Söz konusu bilim dalında 2005-2014 yılları arasında toplamda 59 yüksek lisans ve 43 doktora tezi olmak üzere 102 tezin tamamlanmış olduğu, yıllar itibariyle tamamlanan yüksek lisans tez sayısının 1-11, doktora tez sayısının ise 0-8 arasında değiştiği görülmektedir. En az yüksek lisans tezi (1 adet) 2005 yılında, en çok yüksek lisans tezi ise (11 adet) 2010 yılında tamamlanmıştır. 2006 yılında tamamlanmış doktora tezi bulunmamakta, en az doktora tezi (1

adet) yüksek lisans tezlerinde olduğu gibi yine 2005 yılında, en çok doktora tezi ise (8 adet) 2008 yılında tamamlanmıştır. Yüksek lisans tezlerinin tamamlanma süreleri daha kısa olmakla birlikte, doktora tezlerinin tamamlanması daha uzun bir süreyi bulmaktadır. Ayrıca doktora programına alınan öğrenci sayıları da daha az olduğundan bu durum, yüksek lisans tezlerine oranla tamamlanmış olan doktora tez sayısını etkilemektedir. Bununla birlikte, bilim dalında görev yapan öğretim üyelerinin zaman içinde değişen sayıları da tamamlanmış olan tez sayılarını etkilemiş görünmektedir.

Lisansüstü tezlerini yöneten tez danışmanlarının unvan dağılımları incelendiğinde, yüksek lisans tezlerinin önemli bir kısmının (%53) doçent öğretim üyeleri tarafından, doktora tezlerinin büyük bir çoğunluğunun ise (%86) profesör öğretim üyeleri tarafından yönetilmiş olduğu görülmektedir. Bununla birlikte profesör öğretim üyesi tarafından yönetilmiş yüksek lisans tezi oranı %31, yardımcı doçent öğretim üyesi tarafından yönetilmiş yüksek lisans tez oranı %15'tir. Bu durum, bilim dalındaki yardımcı doçent sayısının az olmasından kaynaklanabileceği gibi, bu on yıllık dönemde yardımcı doçentlerin yönetmesi için atanan tez sayısının az olmasından da kaynaklanmış olabilir. Doktora tezlerini yönetmiş olan yardımcı doçent öğretim üyesinin bulunmamasının nedeni ise ilgili bilim dalının kararıdır; doktora tezleri profesör ya da doçentler tarafından yönetilmektedir.

Tanımlayıcı bilgiler kapsamındaki bir diğer konu ise tezlerin sayfa sayıları olmuştur. Kesin bir yargı imkânı vermemekle birlikte sayfa sayıları, tezlerin kapsamı açısından tahmin olanağı sunabilmektedir. Yüksek lisans tezlerinin ortalama sayfa sayısı 127'dir. Yüksek lisans tezlerinin kapsamı açısından bu sayfa ortalaması normal sayılabilir. Ancak 201-250 sayfa arasında yüksek lisans tezleri olduğu gibi, küçümsenmeyecek sayıda 51-100 sayfa aralığında yüksek tezleri de görülmektedir. Doktora tezlerinin ortalama sayfa sayısı ise 239'dur. Bu ortalama sayfa sayısının genel olarak doktora tezleri için konunun teorik ve uygulama kapsamı açısından uygunluğu kabul edilebilir. Diğer taraftan, bir adet 351-400 sayfa aralığında doktora tezi yazılmışken bir adet de 101-150 sayfa aralığında da doktora tezi yazılmıştır. Bir başka bakış açısıyla, lisansüstü tezlerde teori ve araştırma bölümlerinin sayfa oranlarına yönelik incelemede, yüksek lisans tezlerinin çoğunluğunda (%70) teori sayfa sayısının, araştırma sayfa sayısının 1 ile 3 katı arasında değiştiği görülmüştür. Bahsi geçen yüksek lisans tezlerinin %36'sında teori sayfa sayısı, araştırma sayfa sayısının 1 ile 2 katı arasında değişirken, %34'ünde 2 ile 3 katı arasında değişmektedir. Tezlerin %15'inde bu oran 3 ile 5 katı arasına, %5'inde 5 katın üzerine kadar çıkmıştır. Yüksek lisans tezlerinin %10'unda da, teori sayfa sayısı, araştırma sayfa sayısının 1 katından daha azdır. Doktora tezlerinin ise, önemli bir bölümünde (%42) teori sayfa sayısı, araştırma sayfa sayısının 1 ile 2 katı arasında

değişmektedir. Bu oran, doktora tezlerinin %23'ünde 1 katından daha az, %18'inde 2 ile 3 katı, %12'sinde de 3 ile 5 katı arasındadır. Doktora tezlerinin %5'inde de, teori sayfa sayısı, araştırma sayfa sayısının 5 katından daha fazladır. Bu sayfa sayısı aralıkları ve teori/araştırma sayfa oranları, yüksek lisans ve doktora tezlerinde önemli ölçüde incelenmesi düşünülen konuların teorik olarak derinlemesine ele alındığı ve uygulama alanlarının kapsamlı olarak araştırıldığı düşünülmektedir. Daha önce de belirtildiği gibi, sayfa sayısı kesin bir yargıya varmada yetersiz kalsa da, tezlerdeki konuların teorik ve uygulama incelemesinin kapsamı açısından tahmin yürütmeye olanak vermektedir.

Lisansüstü tezlerinin konuları, incelenen temel ve ilişkili değişkenler içerik açısından bilgi vermektedir. Bu çalışmada incelenen yüksek lisans ve doktora tezlerinde konular itibariyle benzerlik ve farklılıkların olduğu görülmektedir. Yüksek lisans ve doktora tezlerinde yer verilmiş olan ortak konular arasında inovasyon, bilgi sistemleri, bilgi yönetimi, girişimcilik, strateji, işletme performansı ve örgütsel davranış konuları yer almaktadır. Bununla birlikte yüksek lisans ve doktora tezlerinde yönetim, strateji, örgüt teorisi, insan kaynakları ve örgütsel davranış gibi çok çeşitli alanlardan konuların incelendiği görülmektedir. Diğer taraftan, birden fazla tezde incelenmiş olan konular da mevcuttur. Yüksek lisans tezlerinde en çok incelenen (8 tezde) konu iş tatminidir. Güçlendirme 7 yüksek lisans tezinde, inovasyon ise 5 yüksek lisans tezinde incelenmiştir. Ayrıca öğrenen organizasyon/örgütsel öğrenme, müşteri memnuniyeti/tutumu, bilgi sistemleri/teknolojileri de sıklıkla yüksek lisans tezlerinde çalışılan (4 tezde) konular arasında yer almaktadır. Doktora tezlerinde ise, en çok incelenen konu inovasyondur (6 tezde). İşletme performansı ve kurumsallaşma ise 5'er doktora tezinde incelenmiştir. Bilgi sistemleri/teknolojileri, bilgi üretimi/paylaşımı, girişimcilik, organizasyon yapısı, kurumsal imaj/itibar, yönetim/yönetici, örgüt kültürü ve güven konuları da sıklıkla doktora tezlerinde (3'er tezde) çalışılan konular arasında yer almaktadır. Yüksek lisans tezlerinde, bağımsız değişken olarak en çok çalışılan güçlendirme konusunun çalışan performansı (1 defa), iş tatmini (3 defa), örgütsel bağlılık (2 defa), öğrenen organizasyonlar, işten ayrılma niyeti ve işe devamsızlık konularıyla ilişkisi incelenmiştir. Doktora tezlerinde de, bağımsız değişken olarak en çok çalışılan kurumsallaşma konusunu yönetim fonksiyonları, markalaşma, uluslararasılaşma süreci ve müşteri değeri konularıyla (1'er defa) ilişkisi incelenmiştir. Genel olarak, yüksek lisans ve doktora tezlerinde örgütsel davranış konularının önemli bir yer tuttuğu, organizasyon ve stratejik yönetim alanındaki çalışmaların ise nispeten sınırlı kaldığı görülmüştür. Semerciöz tarafından 1998 yılında gerçekleştirilen 1982 - 1996 yılları arasında İstanbul Üniversitesi İşletme Fakültesi bünyesinde ve Amerika'daki beş üniversitede yönetim konularında yapılmış olan toplam 434 doktora tezini incelediği çalışmada

da örgütsel davranış konularının ilk sıralarda yer aldığı görülmüştür (Semerciöz, 1998, s:105 - 109).

Lisansüstü tezlerdeki araştırmalarda kullanılan metodoloji de tanımlayıcı bilgiler ve içerik kadar önem taşımaktadır. Doğru metodolojinin kullanımı araştırma sonuçlarının yöneticilere ve okuyucu kitlesine daha sağlıklı yönlendirmeler sunmasını sağlayacaktır. Araştırma için uygun kapsamın belirlenmesi, uygulama sektörünün, analiz biriminin, örneklem ve analiz yönteminin seçimi gibi unsurlar metodoloji içerisinde yer almaktadır. Bu bağlamda, sektör seçimi açısından yüksek lisans tezlerinin çeşitlilik gösterdiği görülmektedir (19 farklı sektör). Tezlerin bir kısmında (%19), aynı tezde çeşitli sektörlerden analiz birimleri (birey ya da grup) üzerinde çalışılmıştır. Yüksek lisans tez araştırmalarının gerçekleştirildiği sektörler genellikle, ISO500, İMKB100, DTM v.b. kapsamındaki işletmelerin faaliyette bulunduğu sektörlerdir. En çok uygulamanın yapıldığı sektör olarak da bankacılık sektörü karşımıza çıkmaktadır (%14). Bunu lojistik (%12), gıda, bilgi teknolojileri, eğitim (%7) ve telekomünikasyon (%7) sektörleri takip etmektedir. Doktora tezlerinde uygulama yapılan sektör çeşidi yüksek lisans tezlerine oranla daha az olduğu görülmektedir (13 farklı sektör). Doktora tezlerinin %47'sinde, aynı çalışma içerisinde farklı sektörlerden analiz birimleri incelenmiştir. Doktora tezlerinde en çok uygulamanın yapıldığı sektör olarak sağlık sektörü dikkat çekmektedir (%14). Bunu lojistik, turizm (%9) ve eğitim sektörleri (%9) izlemektedir. Burada göze çarpan bir husus, hem yüksek lisans hem de doktora tezlerinde lojistik ve eğitim sektörlerinin diğer sektörlerle oranla sıkça çalışılmış olmasıdır. Ayrıca, doktora tezlerinde ağırlıklı olarak hizmet sektöründe konuların araştırıldığı görülmektedir.

Lisansüstü tezlerde örneklem seçimi açısından en fazla başvurulan yöntem kolayda örneklemdir (yüksek Lisans: %51; doktora: %56). Bunu tamsayım (yüksek lisans: %32; doktora: %23), iradi (yüksek lisans: %5; doktora: %9) ve kota örnekleme (yüksek lisans: %2; doktora: %7) takip etmektedir. Bununla birlikte lisansüstü tezlerde örnek olay incelenmelerine de yer verilmiştir (yüksek lisans: %6; doktora: %5). Lisansüstü tezlerde en çok kullanılan yöntemin kolayda örneklem yöntemi oluşu dikkat çekicidir. Kolayda örneklem yöntemi zaman ve analiz birimine ulaşma kolaylığı açısından avantajlıdır. Bu durum veri toplama kolaylığı sağlamakla birlikte ana kütleyi temsil konusundaki endişeyi de beraberinde getirmektedir. Bu nedenle araştırma amacına uygun örneklem yönteminin seçilmesi konusunu tekrar gündeme getirmekte fayda vardır.

Lisansüstü tezlerde araştırmaların yapıldığı analiz birimi açısından da farklılıklar tespit edilmiştir. 2005-2014 yılları arasında tamamlanan yüksek lisans tezlerinde daha çok birey odaklı çalışmalar yapılmışken (%59), doktora tezlerinde daha çok örgüt odaklı çalışmalara yer

verilmiştir (%51). Hem bireye hem de örgüte odaklanan yüksek lisans tezi bulunmazken doktora tezlerinde sayısı az olmakla birlikte hem bireye hem de örgüte odaklanan çalışmalar (%2) yer almaktadır. Doktora tezlerinde daha çok örgüt odaklı (%51) çalışmalar yer almaktayken, yüksek lisans tezlerinde ise çoğunlukla (%59) birey odaklı çalışmalar yapıldığı görülmektedir. Bu sonuç, Semerciöz tarafından 1998 yılında yapılmış olan çalışma ile benzer bir nitelik taşımaktadır (Semerciöz, 1998, s:105 - 109).

Lisansüstü tezlerde araştırma ile ilgili olarak önemli olan bir diğer konu ise, araştırmalarda kullanılan veri toplama yöntemleridir. Hem yüksek lisans (%83) hem doktora tezlerinde (%70) en çok “anket yöntemi” kullanılmıştır. Yüksek lisans tezlerinde bunu “gözlem ve doküman inceleme”, yalnızca “mülakat”, “anket ve mülakat”, “mülakat ve doküman inceleme” ve “mülakat ve gözlem” yöntemleri takip etmektedir. Doktora tezlerinde ise durumun biraz daha farklı olduğu görülmektedir. Bu tezlerinde en çok kullanılan veri toplama yöntemi olan “anket” yöntemini “anket ve mülakat”ın , “anket, mülakat ve doküman inceleme”nin, “anket, mülakat ve odak grup”un bir arada kullanıldığı tezler takip etmektedir. Yüksek lisans tezlerinden farklı olarak anket yönteminin doküman inceleme ile, “mülakat ve gözlem” ile, “mülakat ve deneysel serim” ile, “mülakat, deneysel serim ve gözlem” ile desteklendiği tezler de bulunmaktadır. Bununla birlikte mülakat yöntemi ile birlikte “doküman inceleme ve odak grubun”, “doküman inceleme, gözlem ve beyin fırtınasının” kullanıldığı tezler de mevcuttur. Anket yönteminin yanı sıra destekleyici diğer yöntemlerin de kullanılması daha derinlemesine sonuçlar elde etmek açısından önemlidir ve doktora tezlerinde bu açıdan daha tatmin edici sonuçlara ulaşıldığı görülmektedir. Ancak yine de yalnızca anket yönteminin kullanıldığı lisansüstü tez sayısının oldukça yüksek oluşu dikkat çekicidir.

Tez araştırmalarında birbirlerini destekleyici olması açısından nitel ve nicel araştırma yöntemlerinin bir arada kullanılması faydalı olmaktadır. Hem yüksek lisans hem de doktora tezlerinde çoğunlukla nicel yöntemlerin kullanıldığı görülmektedir. Bununla birlikte, yüksek lisans tezleri arasında yalnızca nitel araştırma yöntemlerinin kullanıldığı tezler olmakla birlikte, nicel ve nitel araştırma yöntemlerinin bir arada kullanıldığı tezler de mevcuttur. Doktora tezlerinde yalnızca nitel araştırma yöntemi kullanılan tez sayısı yüksek lisans tezlerine göre daha az iken, hem nitel hem de nicel araştırma yöntemlerinin kullanıldığı doktora tez sayısının yüksek lisans tez sayısından daha fazla olduğu görülmektedir. Doktora tezlerinde 2010 yılından itibaren her yıl en az bir adet tezde nitel ve nicel araştırma yöntemlerinin birlikte kullanılması, nitel çalışmayla elde edilen verilerin nicel bir çalışmayla da desteklenmesi açısından önemlidir. Veri analiz teknikleri açısından incelendiğinde, lisansüstü tezlerinde çoğunlukla tanımlayıcı istatistiklere yer verilmiştir. İlişki analizi lisansüstü tezlerinde tanımlayıcı istatistikten sonra en

çok kullanılan (yüksek lisans: %68; doktora: % 67) veri analiz yöntemidir. Bunun farklılık analizleri takip etmektedir (yüksek lisans: %42; doktora: %56). Durum tespiti (1 doktora tezinde, 7 yüksek lisans tezinde), yapısal eşitlik modellemesi (4 doktora tezinde), model geliştirme (1 yüksek lisans ve 1 doktora tezinde), kümeleme (1 doktora tezinde) ve analitik hiyerarşi prosesi (AHP) tekniği (1 yüksek lisans tezinde) ise lisansüstü tez araştırmalarında kullanılan diğer teknikler arasında yer almaktadır. Farklı araştırma modelleri farklı veri analiz yöntemlerini gerektirmektedir. Bu nedenle kullanılan yöntemlerin çeşitliliği araştırma amacına göre değişmektedir. Tezin amacı doğrultusunda, tezlerde çokça kullanılmış olan ilişki ve fark analizi dışındaki veri analiz teknikleri ile incelenecek konular yeni yazılacak tezler için potansiyel çalışma alanları oluşturabilmektedir. Ancak veri analizinin sağlıklı sonuçlar vermesi açısından güvenilirlik ve geçerlilik analizlerinin ve uygunluk testlerinin yapılması da önem arz etmektedir. 2005 2014 döneminde, güvenilirlik ve geçerlilik analizleri birlikte yüksek lisans (%44) ve doktora tezlerinde (%60) önemli ölçüde gerçekleştirilmiştir. Bununla birlikte tezler arasında geçerlilik analizi yapılmaksızın yalnızca güvenilirlik analizinin yapıldığı tezler de mevcuttur (yüksek lisans: %36; doktora: %19). Uygunluk testleri çoğunlukla doktora tezlerinde gerçekleştirilmiştir (yüksek lisans: %3; doktora: %26). Bu analiz testi veri setinin belirli bir dağılıma uygunluğunu tespit etmektedir ve bu nedenle sonuçların geçerliliği açısından önem taşımaktadır.

Daha önce de belirtildiği gibi geçmişte yapılmış benzer çalışmalarda da yönetim alanındaki lisansüstü tezleri çeşitli kriterler açısından incelenmiştir. Bu çalışmalarda kullanılan kriterler arasında tez konusu, analiz düzeyi, kullanılan araştırma teknikleri, tezlerde yapılan metodolojik hatalar v.b. yer almaktadır. Bu çalışma, belirli açılardan geçmiş çalışmaların devamı niteliğinde olmakla birlikte, kullanılan kriterlerin sayısı ve çeşitliliği bu çalışmayı daha kapsamlı hale getirmektedir. Bir bilim dalında 10 yıl içinde yönetilmiş yüksek lisans ve doktora tezlerinin o bilim dalı akademisyenleri tarafından objektif ve eleştirel bir bakış açısıyla incelenmesinin sonuçları, yapılacak çalışmalarda ve yürütülecek tezlerde konu ve yöntem seçimi ve diğer incelenen kriterler açısından dikkate alınacağı düşünülmektedir. Bununla birlikte ilerleyen yıllarda bu çalışmanın tekrarlanması, devamlılığının sağlanması ve gelişimin izlenmesi adına önem taşımaktadır. Çalışmanın diğer üniversitelerdeki yönetim ve organizasyon bilim dalında yazılmış tezlerle karşılaştırmalı olarak gerçekleştirilmesi de alana katkı sağlayabilecek bir diğer konu olarak göz önünde bulundurulmalıdır.

KAYNAKÇA

Baransel, A. (1993) “**Çağdaş Yönetim Düşüncesinin Evrimi**”, İstanbul, Avcıol Basım Yayın.

Benligiray, S. (2009) “*Türkiye’ de İnsan Kaynakları Yönetimi Alanında Yapılan Lisansüstü Tezler ve Bu Tezlerde İncelenen Temaların Analizi: 1983 - 2008 Dönemi*”, **Eskişehir Osmangazi Üniversitesi İİBF Dergisi**, Cilt 4, Sayı 1, s:167 - 197.

Berber, A. (2013) “**Klasik Yönetim Düşüncesi: Geleneksel ve Klasik Paradigmalarla Klasik ve Neo - Klasik Örgüt Teorileri**”, İstanbul, Alfa Yayınevi.

Boehm, E. (2012) “*Managers At Work: Improving Efficiency and Effectiveness In An Automotive R&D Organization: How A Traditional R&D Division Reshaped Itself Into A High - Performance Organization*”, **Research-Technology Management**, Cilt 55, Sayı 2, s:18 - 25.

Can, H ve Güney, S. (2007) “**Genel İşletme: İlkeler, Kavramlar ve Kurumlar**”, İstanbul, Arıkan Yayınevi.

Cao, Q., Thompson, M. A., ve Triche, J. (2013) “*Investigating The Role of Business Processes and Knowledge Management Systems On Performance: A Multi - Case Study Approach*”, **International Journal of Production Research**, Cilt 51, Sayı 18, s:5565 - 5575.

Demartini, C., ve Mella, P. (2014) “*Beyond Feedback Control: The Interactive Use of Performance Management Systems: Implications For Process Innovation In Italian Healthcare Organizations*”, **The International journal of Health Planning and Management**, Cilt 29, Sayı 1, s: e1 - e30.

Dessein, W. (2002) “*Authority and Communication In Organizations*”, **The Review of Economic Studies**, Cilt 69, Sayı 4, s:811 - 838.

Dilci, T ve Gürol, M. (2012) “*Öğretim Üyeleri Bakış Açısıyla Lisansüstü Eğitimin Yaşam Alanına Yansımaları: Eğitim Bilimleri Örnekleme*”, **Kastamonu Eğitim Dergisi**, Cilt 20, Sayı 3, s:1073 - 1090.

Eren, E. (2001), “**Yönetim ve Organizasyon**”, İstanbul, Beta Yayınevi.

Fomenky, N. F. (2015) “*The Impact of Motivation On Employee Performance*”, ***Institute For Business & Finance Research***, Cilt 10, Sayı 1, s: 332 - 336.

Foss, N. J., Lyngsie, J., ve Zahra, S. A. (2015) “*Organizational Design Correlates of Entrepreneurship: The Roles of Decentralization and Formalization For Opportunity Discovery and Realization*”, ***Strategic Organization***, Cilt 13, Sayı 1, s:32 - 60.

Karagöz, Y ve Ekici, S. (2004) “*Sosyal Bilimlerde Yapılan Uygulamalı Araştırmalarda Kullanılan İstatistiksel Teknikler ve Ölçekler*”, ***C.Ü. İktisadi ve İdari Bilimler Dergisi***, Cilt 5, Sayı 1, s:25 - 43.

Karakütük, K. (1989) “*Türkiye’de Lisansüstü Öğretim, Sorunları ve Çözüm Önerileri*”, ***Ankara Üniversitesi Eğitim Bilimleri Fakültesi Dergisi***, s:505 - 528.

Koçel, T. (2010) “*İşletme Yöneticiliği*”, İstanbul, Beta Yayınevi.

Lopez, R. (2014) “*The Relationship Between Leadership and Management: Instructional Approaches and Its Connections To Organizational Growth*”, ***Journal of Business Studies Quarterly***, Cilt 6, Sayı 1, s:98 - 112.

McBurney, M. K., ve Novak, P. L. (2002). “*What is bibliometrics and why should you care?*”, ***IEEE International Professional Communication Conference Proceedings***, s:108-114.

Nişancı, Z. N. (2015) “*Geçmişten Günümüze Yönetim Düşüncesi*”, ***Yönetim Bilimleri Dergisi***, Cilt 13, Sayı 25, s:257 - 294.

Semerciöz, F. (1998) “*1982 - 1996 Yılları Arasında Yönetim Konularında Yurt İçinde ve Yurt Dışında Hazırlanan Doktora Tezleri Üzerine Karşılaştırmalı Bir Araştırma*”, ***İ. Ü. İşletme Fakültesi Dergisi***, Cilt 27, Sayı 1, s:105 - 122.

Semerciöz, F. ve Dikmenli, O. (2005) "*Yönetim Alanında Yapılan Doktora Tezleri Üzerine Bir Araştırma: 1995 - 2005 Arasındaki Durum*", **13. Ulusal Yönetim ve Organizasyon Kongresi**, s:79 - 81.

Shrivastava, P., & Lim, G. E. (1989) "*A Profile of Doctoral Dissertations in Strategic Management: A Note*". **Journal of Management Studies**, 26(5), s.531-539.

Stock, J. R. (2001) "*Doctoral Research in Logistics and Logistics-Related Areas: 1992-1998*", **Journal of Business Logistics**,22(1), s.125-256.

Stock, J. R., & Luhrsen, D. A. (1993) "*Doctoral research in logistics-related areas: 1987-1991*", **Journal of Business Logistics**, 14(2), s.197-373.

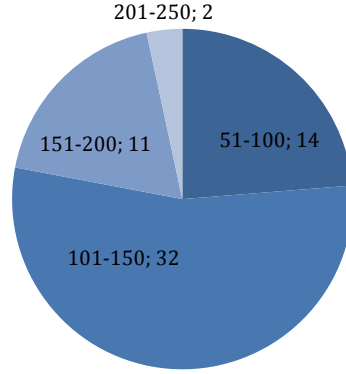
Tosun, K. (1992). "İşletme Yönetimi", Ankara, Savaş Yayınları.

Türker, M. V. (2011) "*Türkiye 'de Yönetim ve Organizasyon Bilim Dalında Üretilen Lisansüstü Tez Çalışmalarında Süregelen Metodolojik Bir Hata: "Uygulama - Araştırma Ayrımının Yapılamaması"*", **Marmara Üniversitesi İ.İ.B.F. Dergisi**, Cilt 31, Sayı 2, s:261 - 272.

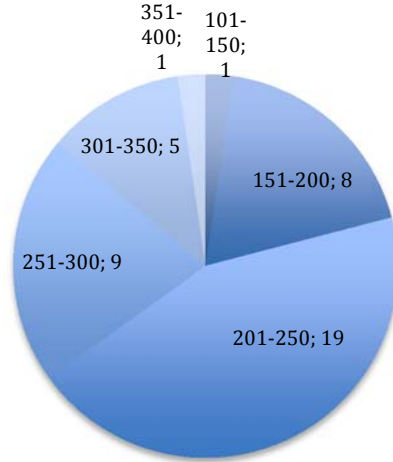
Ülgen, H. ve Mirze, S.K. (2010). "İşletmelerde Stratejik Yönetim", İstanbul, Beta Yayınevi.

EKLER

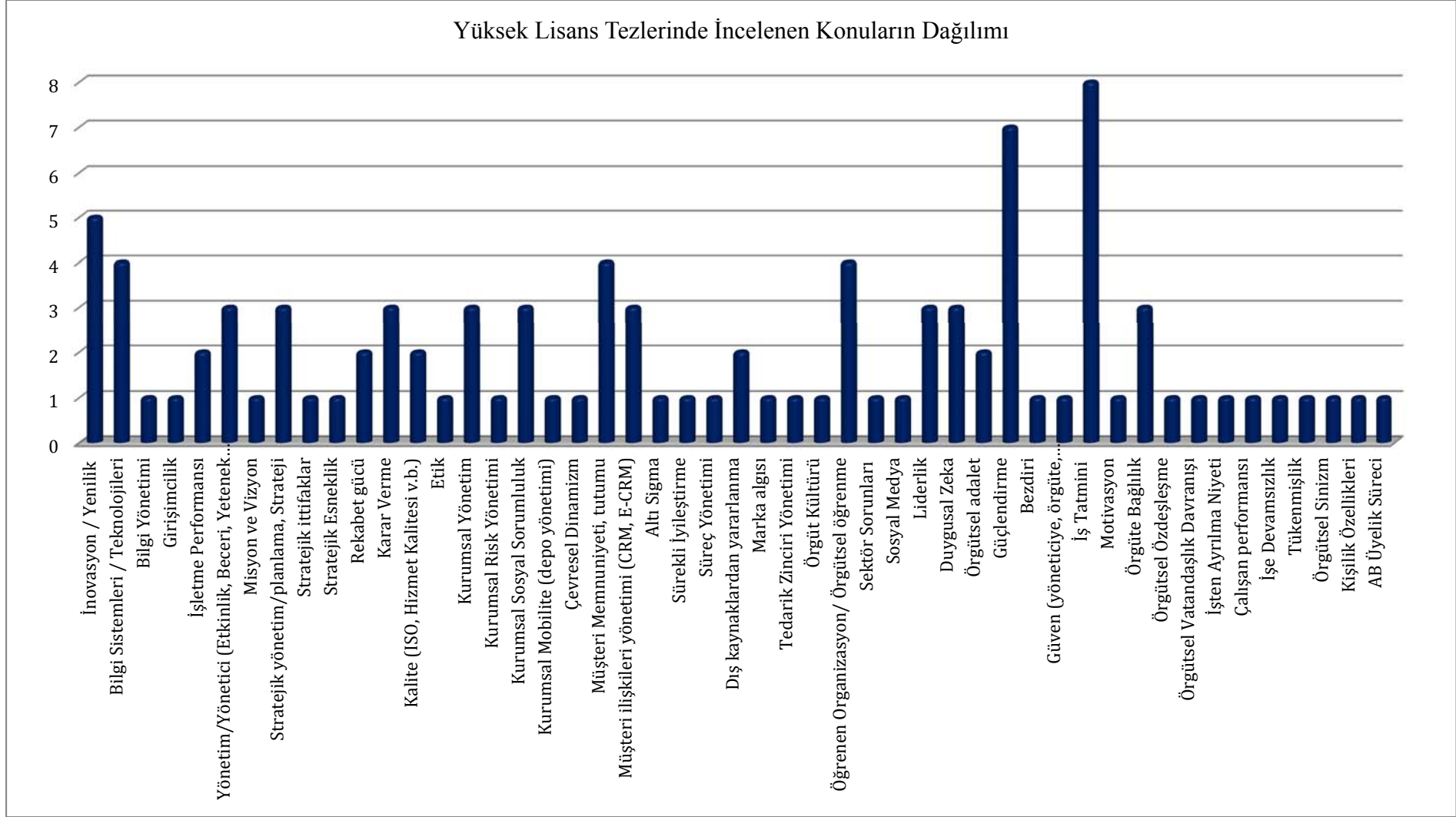
Ek 1: 2005 - 2014 Yılları Arasında Yapılan Yüksek Lisans Tezlerinin Toplam Sayfa Sayısı Dağılımı



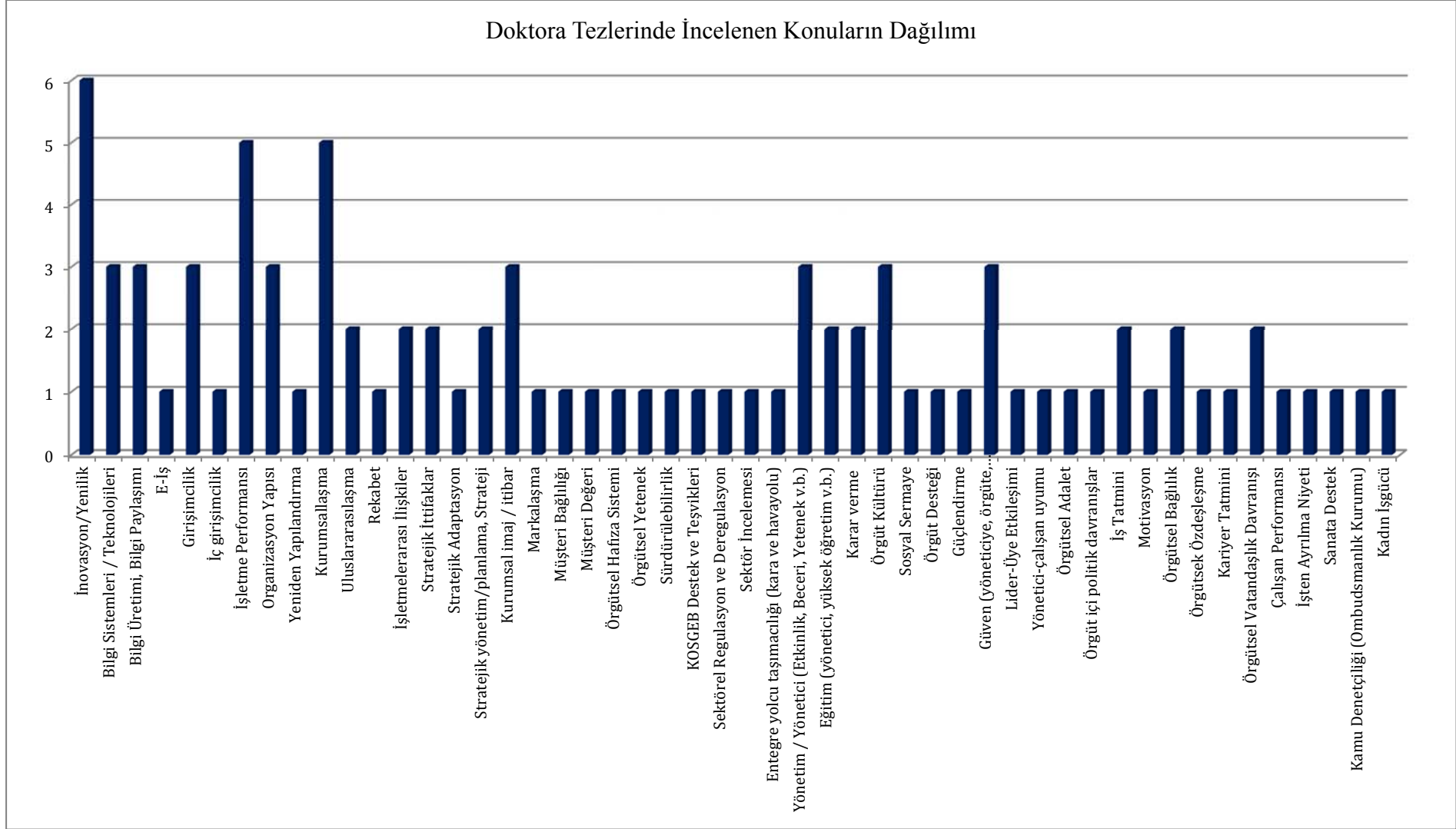
Ek 2: 2005 - 2014 Yılları Arasında Yapılan Doktora Tezlerinin Toplam Sayfa Sayısı Dağılımı



Ek 3: 2005 - 2014 Yılları Arasında Yapılan Yüksek Lisans Tezlerinde İncelenen Konuların Dağılımı



Ek 4: 2005 - 2014 Yılları Arasında Yapılan Doktora Tezlerinde İncelenen Konuların Dağılımı



Ek 5: 2005 - 2014 Yılları Arasında Yapılan Yüksek Lisans Tezlerinde İncelenen

Ana Değişkenler ve İlişkilendirilen Konular

Ana/Bağımsız Değişken	Tez Sayısı	İlişkili/Bağımlı Değişken
Yenilik/ İnovasyon	3	İnovasyon çıktıları Yenilik stratejileri Yenilik Engelleri
Bilgi Sistemleri / Teknolojileri	3	İşletme performansı Algılanan fayda Karar verme
Bilgi Yönetimi	1	Süreç yönetimi Süreç iyileştirme
Yönetim/Yönetici (Etkinlik, Beceri, Yetenek v.b.)	1	Astlar tarafından değerlendirilmesi
Misyon ve Vizyon	1	İşletme performansı
Stratejik yönetim/planlama, Strateji	1	Rekabetçi fiyatlama stratejisi
Stratejik Esneklik	1	İşletme performansı
Karar Verme	1	Karar vermede eğilimler
Kalite (ISO, Hizmet Kalitesi v.b.)	2	Müşteri memnuniyeti Algılanan hizmet kalitesi
Tedarik zinciri yönetiminde etik	1	-
Kurumsal Yönetim (Kazakistan Bankacılık sektörü ve Azerbaycan anonim şirketleri incelemesi)	2	-
Kurumsal Risk Yönetimi	1	Kurumsal yönetim
Kurumsal Sosyal Sorumluluk	3	Tüketici tutumu Marka algısı İş tatmini
Kurumsal Mobilite	1	Depo yönetimi
Müşteri Memnuniyeti, tutumu	1	Rekabet gücü
Müşteri ilişkileri yönetimi (CRM, E-CRM)	3	E-perakendecilik MİY yararları Çalışan memnuniyeti
Altı Sigma organizasyonu		-
Dış kaynaklardan yararlanma (Bilgi teknolojileri ve depolama alanında incelemesi)	2	-
Tedarik Zinciri Yönetimi	1	Tüketiciye etkin yaklaşım stratejileri
Örgüt Kültürü	1	Çalışan motivasyonu
Öğrenen Organizasyon/ Örgütsel öğrenme	2	Örgütsel yenilik -
Sektör Sorunları (Türkiye Denizyolu Konteyner Taşımacılığı İncelemesi)	1	-

Sosyal Medya (stratejiler, kavramsal model önerisi)	1	-
Liderlik	3	İş tatmini Örgütsel öğrenme Psikolojik güçlendirme, Örgütsel bağlılık
Duygusal Zekâ	3	Sınıf yönetim becerileri Karar verme stilleri Örgütsel vatandaşlık davranışı
Örgütsel adalet	2	Yöneticiye güven Örgütsel sinizm
Güçlendirme	7	Çalışan performansı İş tatmini (3) Örgütsel bağlılık (2) Öğrenen organizasyonlar İşten ayrılma niyeti İşe devamsızlık
Bezdiri (başa çıkma stratejileri)	1	-
İş Tatmini	1	Örgütsel bağlılık
Örgütsel Özdeşleşme	1	Çalışanların sürekli iyileştirme çabası
Tükenmişlik	1	İş tatmini
Kişilik Özellikleri	1	Sosyal girişimcilik yönelimi
AB Üyelik Süreci (inşaat sektörü rekabet gücü)	1	-

Ek 6: 2005 - 2014 Yılları Arasında Yapılan Doktora Tezlerinde İncelenen Ana Değişkenler ve İlişkilendirilen Konular

Ana/Bağımsız Değişken	Tez Sayısı	İlişkili/Bağımlı Değişken
İnovasyon/Yenilik	2	Ürün performansı Yeşil yenilik, Çevreye duyarlı işletme performansı
Bilgi Sistemleri / Teknolojileri	3	Stratejik planlanma, Enformasyon sistemleri başarısı İşletme performansı Örgütsel bilgi üretimi
Bilgi Üretimi, Bilgi Paylaşımı	1	Örgütsel yenilikçilik
E-İş (karşılaşılan sorunlar)	1	-
Girişimcilik	3	Stratejik adaptasyon Stratejik yönetim Kariyer tatmini, İşten ayrılma niyeti
İç girişimcilik	1	Yenilik
Organizasyon yapısı tanımlama model önerisi (Bulanık uzman sistem modeli)	1	-
Kurumsallaşma	4	Yönetim fonksiyonları Markalaşma Uluslararasılaşma süreci Müşteri değeri
İşletmeler arası ilişkiler	2	Bilgi paylaşımı, örgütsel yenilikçilik İşletme performansı
Stratejik ittifaklar	2	Örgütsel yapı Büyüme stratejisi ve kaynaklar
Stratejik planlama	1	İşletme performansı
Kurumsal imaj / kurumsal itibar	2	Müşteri bağlılığı, örgütsel bağlılık Öğrenci tercihleri
Kurumsal İtibar Model önerisi	1	
Örgütsel Hafıza Sistemi (Model Önerisi)	1	Karar verme
Örgütsel yetenek	1	Müşteri değeri
Sürdürülebilirlik	1	Çevreye duyarlı işletme performansı
KOSGEB destek ve teşvikleri	1	Kurumsallaşma düzeyi

Havayolu taşımacılığında sektörel regülasyon ve deregülasyon	1	Rekabet stratejileri
Türk lojistik sektörü incelemesi	1	-
Entegre yolcu taşımacılığı (kara ve havayolu)	1	-
Yönetim / Yönetici (Etkinlik, Beceri, Yetenek v.b.)	2	Finansal performans tatmini Akreditasyon standartlarını uygulama
Eğitim (yönetici, yüksek öğretim v.b.)	2	Yöneticinin beşeri ve kavramsal yeteneği Faydalılık algısı
Örgüt kültürü	1	-
Sosyal sermaye	1	Bilgi paylaşma tutumu, motivasyon
Örgüt desteği	1	Kariyer tatmini, İşten ayrılma niyet,
Güçlendirme	1	Karar hızı
Güven (yöneticiye, örgüte, iş arkadaşlarına v.b.)	1	Örgütsel bağlılık, örgütsel vatandaşlık davranışı, çalışan performansı
Yönetici-çalışan uyumu	1	İş tatmini, Lider-üye etkileşimi
Örgütsel Adalet	1	İş tatmini
Örgüt içi politik davranışlar	1	Örgütsel vatandaşlık davranışı
Sanata destek	1	-
Kamu Denetçiliği (Ombudsmanlık Kurumu)	1	-
Kadın işgücünün iş ortamı algısı	1	-

Ek 7: Yüksek lisans ve doktora tezlerinde kullanılan veri toplama yöntemleri ve sayıları

