

Gönderim Tarihi: 31.03.2022
Kabul Tarihi: 20.05.2022
Yayımlanma Tarihi: 26.06.2022

Kur'an ve Sünnet'te Kur'an el-Fecr, Şafak (İmsak ve İftar)

Alper GÖKÇE

Kaptan Pilot (Airbus 330/350)
alpergokce41@gmail.com
0000-0002-1442-327X

Atıf/Cite as: Gökçe, Alper. "Kur'an ve Sünnet'te Kur'an el-Fecr, Şafak (İmsak ve İftar)"
Kalemname, 7/13 (Haziran 2022), 247-268.

Öz

Kur'an dikkatli bir şekilde incelendiğinde namaz vakitleri ile -özellikle imsak ve iftar vakitleri ile alakalı ayrıntılara yer verildiğine şahit olmaktayız. Ancak konuya ilişkin literatür gözden geçirildiğinde çalışmada tafsilatlı şekilde incelenecek kavramlara literatürde çok genel anlamlar verildiği, Kur'an'da olan ve Peygamber (sav)'in uyguladığı ayrıntıların gözden kaçırıldığı görülür. Kur'an ve içindeki ayetler evrensel olduğu için ayetlerin -ister yeryüzünde herhangi bir yerde, ister uçak yolculuğunda ister uzay yolculuğunda- tespit edilebilir bilgiler vermesi beklenir . Bu çalışma, ilgili Kur'an ayetlerinin incelenmesi ve ayetlere ilişkin zaman dilimlerinde gökyüzünde oluşan görüntülerin fotoğraflanması şeklinde iki temel üzerine oturmaktadır. Bu çalışmamızdaki asıl amaç, özellikle Ramazan ayındaki imsak, sahur ve iftar vakitleri ile ilgili soru işaretlerini gidermek ve bu vakitlerin gerçek tespit usullerini ortaya koymaktır.

Anahtar kelimeler: Kur'an el-Fecr, İmsak, Seher vakti, Alacakaranlık, Güneşin açılışı, Gecenin gündüze yakın vakitleri, Karanlığın inceliği, Şafak

Quran of The Fajr, Shafaq In The Quran And Sunnah

Abstract

When examining the Qur'an carefully, we witness that – in particular with respect to imsak and iftar – incredible details are given about prayer times. However, reviewing the existing literature on the subject, we see that the concepts that we will examine in detail have been given very general meanings, such that the detailed information given in the Qur'an has been overlooked. Since the Qur'an is a universal Book with verses that are of universal nature, it is expected to provide information applicable for the entire globe, whether we are walking on Earth, are on space travel or on an airplane. This has, however, not been possible today, and there has been confusion and even chaos about prayer times. The present article is based on two pillars: the examination of the

relevant verses of the Qur'an and the photographing of the sky in the time periods related to these verses. The main purpose of this study is to eliminate the question marks about imsak, sahur and iftar times in Ramadan and to reveal the methods of observation for these times.

Keywords: Quran of the Fajr, Shafaq, Fajr, sahoor, at the zulaf (periods close to the day) of the night

Giriş

Kur'an-ı Kerim'de, farz olan beş namaz vaktini bir arada belirten ayetler incelendiğinde karşımıza iki ayet çıkmaktadır. Bu ayetler şöyledir:

أَقِمِ الصَّلَاةَ لِذُلُوكِ الشَّمْسِ إِلَى غَسَقِ اللَّيْلِ وَقُرْآنَ الْفَجْرِ إِنَّ قُرْآنَ الْفَجْرِ كَانَ مَشْهُودًا

“O namazı tam kıl, güneşin batıya geçmesinden gecenin karanlığına kadar; bir de Fecrin kur'anını kıl. Fecrin kur'anı gözle görülür.”¹

وَأَقِمِ الصَّلَاةَ طَرَفِي النَّهَارِ وَرُفَاً مِنَ اللَّيْلِ إِنَّ الْحَسَنَاتِ يُذْهِبْنَ السَّيِّئَاتِ ذَلِكَ ذِكْرَى لِلذَّاكِرِينَ

“O namazı tam kıl, gündüzün iki tarafında ve gecenin gündüze yakın vakitlerinde. Çünkü iyilikler kötülükleri giderir. Bu, öğüt alanlar için bir öğüttür.”²

Genel olarak Hud Suresi 114. ayette geçen ‘gecenin gündüze yakın vakitlerinde’ cümlesinde yer alan Kur'an el-Fecr kavramı, İsra Suresi 78. ayette de özel olarak aynı ibarelerle geçmektedir. Özellikle Ramazan aylarındaki tartışmalardan dolayı gecenin gündüze yakın vakitleri kavramını mercek altına alarak incelememiz gerekmektedir.

1. Kavramların incelenmesi

1.1 Gün



Şekil 1

Kur'an'a göre Gün³ iki bölümden oluşmaktadır. Bu bölümlerden karanlık olan bölümüne gece⁴, aydınlık olan bölümüne de gündüz⁵ adı verilmiştir. Yasin suresi 40. ayette geçen (وَلَا اللَّيْلُ سَابِقُ النَّهَارِ) “gece gündüzü geçemez” ifadesinden dolayı gündüz devamlı birincidir yani yeni gün Güneş’in doğmasıyla başlamaktadır. Şekil-1’de görüldüğü üzere gündüzün ortası Güneş’in güneyi kat ettiği yani batıya geçtiği an, günün ortası Güneş’in battığı an, son olarak gece yarısı ise kuzeyi kat ettiği bölümdür. Dolayısıyla yeni günün ilk namazı öğle namazı, orta namazı akşam namazı, son namazı ise sabah namazı olmaktadır.

1.2 Gecenin Bölümleri ve Değerlendirilmesi

Farz olan gece namaz vakitlerinin, “gecenin gündüze yakın olan” zaman dilimlerini kapsadığını, kısacası Güneş’in ufka yakın olduğu bölümlere göre tanımlandığı görülmektedir. Ayrıca İsra suresindeki (إِنَّ قُرْآنَ الْفَجْرِ كَانَ مَشْهُودًا) “Fecrin kur'anı gözle görülür” ifadesi, bu zamanlarda ufukta oluşan görüntülerin dünyanın her yerinde gözlemlenebilir olduğunu vurgulayarak bu konuların çok özel olduğuna dikkat çekmiştir. Gecenin bölümleri tam olarak ortaya konulduğu takdirde, gündüze yakın olan bölümlerin de neler olduğu ortaya çıkacaktır. Konuyu izah eden kavramlar İsra suresinin 78. ayetinde geçen (إِلَى غَسَقِ اللَّيْلِ) “gecenin (karanlığına) gasakına kadar” ve Tekvir suresinin 17. ayetinde geçen (وَاللَّيْلِ إِذَا عَسْعَسَ) “(Karanlığın ince) esas olduğu zaman geceye” ifadeleridir. İsra Suresinin 78. ayetinde geçen



Şekil 2

¹ el-İsrâ 17/78

² Hüd 11/114

³ Nür 24/44, Yâsîn 36/37

⁴ Yâsîn 36/37

⁵ el-İsra 17/78, Yûnus 10/67

ğasak kelimesi sayesinde, gece içerisinde ğasak adında bir bölümün varlığı otomatik olarak ortaya çıkmaktadır. Ğasak, *Gecenin, şiddetli koyu karanlığı*⁶ anlamına gelmektedir. Bu ifadeler, aynı zamanda gecenin özelliğinin karanlık olması anlamını da ortaya çıkarmaktadır.

Gecenin içerisinde *karanlığın ince olduğu*⁷ bölümlerin varlığını Tekvir suresinin 17. ayetinde geçen (عسعس) “Asas” kelimesi ortaya koymaktadır ki Asas, *gecenin başlangıcında ve bitişinde gerçekleşir*⁸. Bunları dikkate alınca görülmektedir ki gece, karanlık derecelerine göre birbirlerinden ayrılan üç ana bölümden meydana gelmektedir. Bunlar, karanlık ve karanlığın incelendiği iki bölümdür (Şekil-2). Gecenin karanlığının incelenmesi, karanlığın dağılmaya başlaması ya da içerisinde aydınlanmanın da var olması anlamına gelmekte ve bu zaman dilimleri, Hud suresi 114. ayette *gecenin gündüze yakın bölümleri* olarak isimlendirilmektedir. *Gecenin gündüze yakın bölümleri*, güneşin hem doğu hem de batı ufkunda gece tarafında yani ufkun altında olduğu, bizim Güneş’i göremeyip varlığını sadece gökyüzündeki karanlık, aydınlanma ve renk farklılıkları ile fark edebildiğimiz konumlarını ihtiva etmektedir. Gecenin koyu karanlığının başladığı vakit ise *Astronomik Tan*⁹ olarak isimlendirilir. Bu periyot, güneşin ufkun 18 derece altındaki konumlarını ihtiva etmektedir. Güneş 360 derecelik dünya üzerindeki yörüngesinde hareketlerinin ufuğa göre öğleden önceki ve sonraki bölümleri ile gece yarısından önceki ve sonraki bölümleri, *-asas* kelimesinin gerçekleştiği bölümler göz önüne alındığında-simetrik olarak meydana gelmekte olduğu ortaya çıkmaktadır (Şekil 1-2). Güneşin bu konumları ve açılarının ancak işinde uzman¹⁰ olan kişiler tarafından “*hesabı bilmek*” amacı ile tespit edilebileceği Rabbimiz tarafından bildirilmiştir. Bu konumların, güneşin ufuğa göre pozisyonları açısından simetriklik esasına göre dizayn edilmesi gökyüzüne konulan “الميزان-*mizan*” prensibinin gereğidir. Sonuç olarak, *gecenin gündüze yakın vakitleri*, bir günün gece bölümünde Güneş doğmadan önceki ve battıktan sonraki periyotlarda karanlık ve aydınlığın iç içe olduğu zamanları kapsar ve bunlar, Şekil-2’de görüldüğü üzere, bütün bir gece içerisinde Akşam ve Sabah vakitlerinde olmak üzere iki bölümdür. Çünkü Güneş hem battıktan bir süre sonra hem de doğmadan bir süre önce gündüze yakın konumlardadır. Rabbimiz bu vakitleri bildirirken gece, gündüz, aydınlık ve karanlık gibi görsel kavramları kullanarak bizlere bilgi vermektedir.

1.3 Geceleyin Karanlığın İnceldiği Bölümler

Çalışmanın konusu *Kur’an el-Fecr* olduğundan, öncelikle gecenin sabaha doğru olan bölümlerinde *karanlığın incelmeye* başladığı zaman dilimlerindeki ayrıntılar ve bu esnada gökyüzünde ne gibi değişiklikler olduğu, Kur’an’dan ve Rasülün uygulamalarından tespit edilmeye çalışılmıştır. Müddesir Suresi’nin ilgili ayetleri şöyledir:

وَاللَّيْلِ إِذَا أَدْبَرَ (33) وَالصُّبْحِ إِذَا أَسْفَرَ (34)

“Dönüp gitmekte (أَدْبَرَ) olan geceye, Esfar (أَسْفَرَ) olduğu zaman Subha (الصُّبْحِ) dikkat edin!”¹¹

33. Ayette geçen “أَدْبَرَ (edbera)” kelimesinin mastarı olan “دبر (dubur), ...bir nesnenin arka, geri kısmı...”¹² anlamlarına gelmektedir. Gecedan sonra gündüz geldiğinden dolayı, bu ayette kast edilen gece, gecenin ardından gündüz olmadan önceki bölümleri içeriyor olmalıdır. Dolayısı ile burada kullanılan “الليل (gece)” kavramı, gecenin “ğasak” (koyu karanlık) bölümünü işaret etmektedir.

34. ayette ise “*gecenin karanlığını*” takip eden bölümlerinde, gökyüzünde görülen bazı değişiklikler hakkında bilgi verilmektedir. Burada anahtar noktalar, fiil formunda kullanılan “أَسْفَرَ (Esfera)” sözcüğü ve isim olan “الصُّبْحِ (Subh)” kelimesidir.

1.3.1 İsfar ve Subh

Müddesir Suresi 34. ayette genel olarak *ağarmak, aydınlanmak, ışımak* mealleri verilen “أَسْفَرَ (esfera)” kelimesinin kökünün Kur’an’da kullanıldığı diğer yerleri incelediğimizde, Abese Suresi

⁶ Râgıp el-İsfahani, *Müfredat* (İstanbul: Pınar Yayınları, Nisan 2021), 1072.

⁷ Râgıp el-İsfahani, *Müfredat*, 995.

⁸ Râgıp el-İsfahani, *Müfredat*, 995.

⁹ “Astronomik alacakaranlık, Güneş’in, ufkun altında azami 18 dereceye inmesine tekabül eder ve nazari olarak, çıplak gözle çok zayıf yıldızların görülmesine elverişlidir”. Pierre Larousse, *Meydan Larousse*, çev. Adnan Benk (İstanbul: Meydan Gazetecilik Ve Neşriyat Ltd.Şt. , 1970), 261.

¹⁰ Yûnus 10/5

¹¹ Müddesir 74/33-34

¹² Râgıp el-İsfahani, *Müfredat*, 532.

“Bazı yüzler o gün ışık saçacak, aydınlanacak”

Ayette ismi fail olarak geçen “مُسْفِرٌ (müsfir)” ifadesi ahirette bazı kimselerin yüzlerindeki aydınlanmayı anlatmaktadır. Bu aydınlığın detaylandırılması için Kur’an’daki diğer ayetler incelendiğinde karşımıza Âl-i İmran Suresi 106. ayetindeki, “Bazı yüzlerin beyaz olacağı gün (يَوْمَ تَبْيَضُّ وُجُوهُ) (تَبْيَضُّ وُجُوهُ)” ifadesi çıkmaktadır. Tıpkı Abese Suresi’ndeki gibi, ahiretteki bazı yüzler için kullanılan “تَبْيَضُّ (tebyeddu)” kelimesinin kökü sözlükte şöyle açıklanmıştır: “Renkler arasında bulunan (بَيَاضٌ) [beyâdun - beyazlık]sözcüğü, (سَوَادٌ) [sevâdun - siyahlık]sözcüğünün zıddıdır.”¹³ Abese ve Âl-i İmran Sureleri’ndeki iki ayet birlikte değerlendirildiğinde, Müddessir Suresi 34.ayetinde geçen “أَسْفَرَ (esfera)” fiilinin beyaz renk ile ilgili aydınlanmayı ifade ettiği ve Seher vakti¹⁴ olarak bilinen zaman dilimi esnasındaki gökyüzündeki görülen görüntü anlamına geldiği ortaya çıkmaktadır. Gecenin karanlık olan bölümünün siyah renk ile ifade edildiği Bakara suresi 187. ayetinde geçen “الْأَسْوَدُ (esved)” kelimesi de göz önüne alındığında, gecenin karanlık olan bölümünün siyah renkle, aydınlığa yakın olan bölümünün de beyaz renkle ifade edildiği görülür. Bu, Nebimizden gelen oruç hakkındaki bir hadis ile de teyit edilebilir. İlgili hadis şöyledir: “... Bu siyah iplik ile beyaz iplik, gecenin karanlığı ile gündüzün beyazlığından ibarettir...”¹⁵ Bu bilgi sayesinde, “أَسْفَرَ (esfera)” fiili ile alakalı sözlüklerde yer alan “isfar (اسْفَار) sözcüğü özellikle renkle ilgili kullanılır”¹⁶ ifadesini hem Kur’an hem de hadis ile teyit etmiş olduk ve beyaz rengi ifade ettiğini ortaya koyduk. Bu sayede Seher vaktinin, karanlığın incelmeye, dağılmaya başladığı zamanın başlangıcı olduğu da ortaya çıkmaktadır. Seher vaktinde karanlık incelmeye, dağılmaya başladığından dolayı içinde hem aydınlık hem de karanlık, diğer bir ifade ile siyah ve beyaz bir arada olur (Resim 2,4).



Şekil 3

Güneş’in üst kenarı (nın ilk ışıkları)yla kızardığı vakit... (الصَّبْحُ): Saçta bulunan şiddetli, koyu kırmızılık. “صَبْحٌ” a veya “صَبَاحٌ” a benzetme yapılarak (böyle denmiştir.)”¹⁸. Subh’un yani bu kırmızılığın, seher vaktinde ortaya çıkan beyazlığın meydana gelmesinden sonra oluştuğu ve Kur’an el-Fecr gibi gözlemlenebilir¹⁹ olduğu da unutulmamalıdır. Sonuç olarak 33 ve 34. ayetlerin tamamen renklerle ilgili kavramlardan oluştuğu ortaya konulmuş bulunmaktadır. Böylece görülür ki: “...Kur’an-ı Kerim renkleri, resim sanatında olduğu gibi özel bir dil anlatım biçimi, bir tarz olarak kullanmış, çok geniş bir varlık şeması içinde değişik pozisyonlarda işlemiş, böylece onları, kendi hallerinde renkler durumundan kurtararak, Kur’an kültürü ve mesajının bir taşıyıcısı durumuna yükseltmiştir...”²⁰.

Genel olarak Sabah anlamı verilen “الصَّبْحُ (Subh)” kelimesi de renk için kullanılır: “...Renklerden bir renktir.

Dediler ki aslı kırmızılıktır, dediler ki sabaha da kırmızılığın dolayısı sabah denilmiştir. İçindeki ateşin kırmızılığın dolayısı da kandile misbah (مصباح) denir”¹⁷ ve aynı köktendir. Râgıp el-İsfahani’nin kaleme aldığı Müfredat isimli eserinde ise Subh daha ayrıntılı bir şekilde tanımlanmıştır: “Gündüzün başları, yani ufkun

¹³ Râgıp el-İsfahani, Müfredat, 257.

¹⁴ Bu aydınlanmanın Seher vakti anlamına geldiği ‘Kur’an’da ‘Kur’an’el Fecr’i’ özel yapan anlar başlığında yer alan ‘Dua ve ceza’ bölümünde detaylandırılmıştır.

¹⁵ Buhari, Sahih-i Buhari ve Tercemesi, çev.Mehmet Sofuoğlu, (İstanbul: Ötüken yayınları, 1987), Oruç,no. 26, 4/1786; Ebû Dâvûd Süleymân b. el-Eş’as b. İshâk es-Sicistânî el-Ezdî, Sünen-i Ebû Dâvûd çev. İbrahim Koçaşlı, Oruç,no. 2349

¹⁶ Râgıp el-İsfahani, Müfredat, 720.

¹⁷ İbn Fâris, Mu’cemü mekâyisi l-luğa, (Mısır: 1969), ilgili md.

¹⁸ Râgıp el-İsfahani, Müfredat, 828.

¹⁹ “... Subh yakın değil mi?” (Hud 11/81)

²⁰ Sadık Kılıç, Kur’an Sembolizmi (Renklerin ve Şekillerin Dünyası), (Ankara: Kılıç Yayınları, 1991), 28.



Resim 1



Resim 2



Resim 3



Resim 4



Resim 5

Buraya kadar olan Müddesir Suresinin 33 ve 34. ayetleri değerlendirildiğinde, “*Gecenin karanlığının ardından, beyazlık olduğu zaman kırmızılığa dikkat edin*” anlamı ortaya çıkacaktır. Demek ki gecenin ardından gökte beyazlık²¹ varken, kırmızılığın da başladığı vakit çok önemlidir. Bu vaktin gökyüzünde kolayca gözlemlenebilen karşılıkları Resim 1-5’de olduğu gibidir. Ayetlerde geçen gecenin ardından gelen aydınlık (beyazlık) Resim 2²² ve 4’te, kırmızılık ise Resim 3 ve 5’teki fotoğraflarda görüldüğü gibidirler. Buraya kadar ayetlerden ortaya çıkan bilgiler ışığında, gecenin sabah alacakaranlık bölümünde meydana gelen renk değişikliklerini oluşum sırasına göre tekrarlamak gerekirse ve unutmayalım ki bu ayırım aynı zamanda gecenin sabaha yakın bölümlerindeki karanlığın incelenmesinin sıralamasını da gösterecektir:

- 1- Gecenin *karanlık bölümü* (غَسَقٌ ğasak) (Resim-1),
- 2- *Karanlığın incelmeye, dağılmaya başlaması ile oluşan beyaz rengin siyah renkle bir araya geldiği, aydınlanma bölümü* (إِسْفَارٌ isfar) (Resim 2, 4),
- 3- *Kırmızılığın ortaya çıkması* (الصُّبْحُ subh) ile birlikte, beyaz, kırmızı ve siyah rengin bir arada olduğu bölüm (Resim 3, 5).

Gökyüzünde ölçü- simetriklik- olmasından dolayı, günün akşam vakitlerinde güneş battıktan sonra da aynı renk değişimleri oluşmaktadır. Böylece gecenin renk farklılıklarına göre oluşan bölümlerini Kur’an ve hadisten öğrenmiş ve özellikle sabah bölümünü ortaya koymuş olmaktadır (Şekil-3). Allah, Resim 2 ve 4’teki gibi bir araya gelen siyah ve beyaz renklerin oluşturduğu seher vaktindeki görüntülerden sonra Resim 3 ve 5’te görülen kırmızılığın oluşum metotlarını, nasıl ve ne şekilde olduğunu da En’am suresi 96. ayetinde bildirmektedir. *Beyazlığın ardından siyah ve beyazın arasına kırmızılığın nasıl girerek ortaya çıktığını*, bu ayette geçen “فَالِقُ الْإِصْبَاحِ (Fâliku’l İsbah)” ifadesi açıklamaktadır. “*O, kırmızılığın (الإصباح) yarıp ortaya çıkarandır...*”²³. “Felak (فلق)” kelimesi, “*Bir şeyi yarıp onun parçalarını birbirinden ayırmak*”²⁴ anlamına gelmektedir. Nitekim bu kelime Şuara suresi 63. ayette *denizi*, Enam suresi 95. ayette *tane ve çekirdeği yarmak* anlamlarında kullanılmıştır. Kelimenin anlamında “*bir şeyi yarmak*” ifadesi geçtiğinden dolayı, yarılan şey örnek verilen ayetlerde olduğu gibi *bir tek şey* olması dikkat edilmesi gereken bir noktadır. Sadece Resim 2 ve 4’te görüldüğü gibi siyah ve beyaz taraflardan bahsetseydik, onların yarılması değil ayrılması söz konusu olabilirdi. Oysa bu kelime ile ayrılma, sebep değil sonuç

²¹ Bir gün içerisinde gökyüzü yalnızca sabah seher vaktinde (Resim 2), akşam ise yatsı namazı vaktinde beyazdır (Resim 36-37). Gündüz boyunca ise mavidir.

²² Seher vakti esnasında, Ekinoks günleri olan bilinen 23 Eylül, 21 Mart günlerinde ve ekvatora yakın yerlerde sadece bir müddet kırmızılığın herhangi bir tonu olmadan beyaz renk görülebilir (Resim 2). Normal olanı ise beyazlığın görülmesinden kısa bir süre sonra kırmızılığın belirginleşmesi birlikte gelişmeye devam etmesidir (Resim 3).

²³ El-En’âm 9/96

²⁴ İbn Fâris, *Mu’cemü mekâyisi’l-luğa*, “f-l-k” md.; Râgıp el-İsfahani, *Müfredat*, 1141.

olmaktadır. Kısacası ”فَلَقٌ (felak)” kelimesindeki anlam sıralaması, *bir şeyi yarmak ve yarılan şeyin parçalarının birbirlerinden ayrılması* şeklinde olacaktır. Bu nedenle yarılmadan dolayı ayrılma olacaksa, önce siyah ve beyaz renklerin bir araya geldiği zamanın bir tek adı veya bir tek şeyi ifade ediyor olması zorunludur. Kur’an’dan öğrendiğimiz bu bilgilerin Allah’ın yarattığı ayetlerdeki yani tabiattaki oluşum süreçlerini, profesyonel fotoğraf makinası ile çekilen resimler ve videoların ekran görüntüleri eşliğinde, günün hem sabah hem de akşam bölümlerini ele alarak irdelemeye çalışalım.

1.3.1.1 Güneşin Sabah Vakitlerinde Oluşan Hareketleri



Şekil 4

Güneş battıktan belirli bir zaman sonra zifiri bir karanlık oluşmakta ve günlük faaliyetler herhangi bir ek ışık kaynağı kullanmadan yapılamamaktadır. Gecenin karanlığının bastıracağı bu dilimin başlangıcına *astronomik tan* dendiğini ve güneşin ufku 18 derece altına inmesi ile gerçekleştiği daha önce belirtilmişti. Gökyüzünde *ölçü- simetriklik- olduğundan* dolayı, sabaha doğru Güneş doğu ufku altında 18 dereceye gelinceye

kadar zifiri karanlık devam eder (Şekil 2-4). 18 dereceden itibaren, doğu ufunda Müddesir Suresi 34. ayette belirtilen *beyazlık, aydınlık* ifade eden görüntü ve renkler ortaya çıkar. Seher vakti girmiş olur ve hafif bir aydınlanma başlar. Resim 6 ve 7’de bu görüntüler görülebilir:



Resim 6

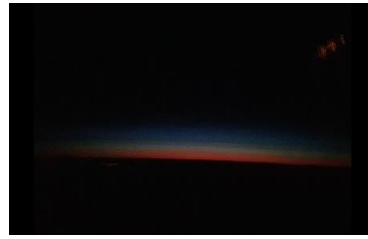


Resim 7

Zamanın ilerlemesi ile birlikte 18 dereceden sonra güneş ufka doğru yaklaşmakta ve Resim 8-13’de görüldüğü gibi, doğu ufunda Güneş’in doğuş açısı merkez olmak üzere, ortadan itibaren hafif kırmızılık belirlemektedir. Kırmızılık, ortadan itibaren içten dışa doğru aydınlık - beyazlık arttıkça yatay bir şekilde ufuk boyunca genişleyerek beyaz ve siyah tarafların arasına girmekte, siyah ve beyaz renkleri yırtarcasına sağa ve sola doğru ilerleyerek doğu ufku boyunca uzamakta, ufuktaki siyah ve beyaz tarafları yavaş yavaş birbirinden ayırmaktadır.



Resim 8



Resim 9



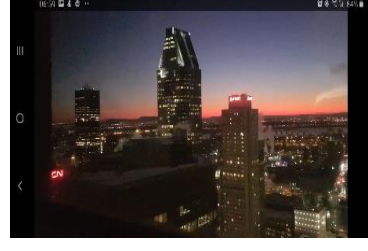
Resim 10



Resim 11

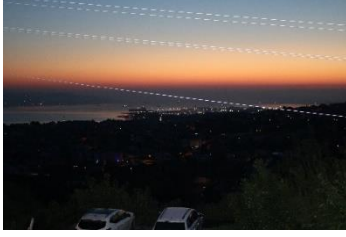


Resim 12



Resim 13

Kırmızılığın bu şekilde yayılması bütün ufuk boyunca gerçekleştiğinde ise gökyüzünde Resim 14 -18'de görülen renklerden oluşan görüntüler meydana gelmektedir. Bu zaman dilimi, aynı zamanda kırmızılığın renginin en yoğun, koyu olduğu dilimdir.



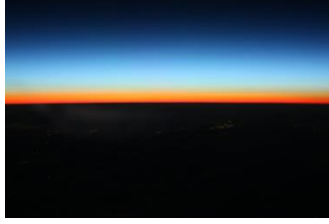
Resim 14



Resim 15



Resim 16



Resim 17



Resim 18

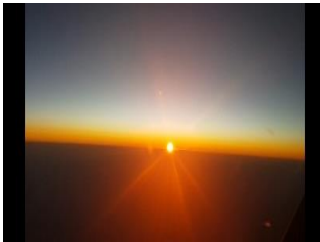
Doğu ufkundaki bu görüntülerden sonra güneş ufka yaklaşmaya devam etmekle birlikte kırmızılığın tonunda azalma başlamakta ve Güneş ufkun üzerine çıkarak doğmaktadır. Doğuş esnasında ve sonrasındaki görüntüler ise Resim 19-22'de olduğu gibidir.



Resim 19



Resim 20



Resim 21



Resim 22

Özellikle 19-22 arasındaki fotoğraflarda dikkat çekilmek istenen nokta, güneşin doğuşunun yaklaşması ile ufuktaki kırmızılık yavaş yavaş kaybolması ve yerini sarı, turuncu renk almasıdır.

1.3.1.2 Akşam Vakitlerinde Oluşan Güneşin Hareketleri

Günün akşam bölümü konusuna bakıldığında ise şu görülür: Günün öğleden sonraki bölümünün ikinci yarısından yani ikindi namazı vaktinin girmesinden sonra, Güneş ufka belirli bir miktara kadar yaklaşır. Ardından, Resim 23-31’te görüldüğü üzere, tıpkı sabah Güneş doğmasına yakın zamanlarda ve doğuş anlarında (Resim 19-22) olduğu gibi güneş henüz ufku üzerinde olmasına rağmen renk değişikliği²⁵ (sarı, turuncu) gözlenir ve *akşam alacakaranlığı* yaklaşır. Güneş ufku altına indikten sonra batı ufkunda kırmızılık bir süre daha devam eder (Resim 32-35). Bu zamanlar tıpkı sabah bölümünde olduğu gibi günün akşam bölümündeki kırmızılığın tonunun en yoğun, koyu olduğu anlardır.



Resim 23



Resim 24



Resim 25



Resim 26



Resim 27



Resim 28



Resim 29

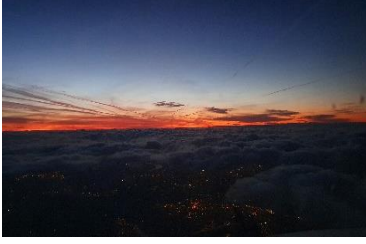


Resim 30



Resim 31

²⁵ Güneşin doğmasından hemen sonra ve batmasından önceki bir saat içerisinde, Güneş ışığının daha uzun bir yol aşması nedeniyle atmosfer içindeki dağılımı daha büyüktür. Beyaz ışığı meydana getiren Spektrumun çeşitli bantlarının dağılım miktarı ayrımlıdır. Mavi ışık bandı en fazla dağılır. Bu nedenle, bu saatlerde gün ışığında mavi ışık miktarı çok azdır. Yeşil miktarı ise mavi kadar dağılmış olmamakla beraber, yine de azdır. Bu tip aydınlanma altında, konunun direkt ışık alan kısımları sıcak bir tonda yani normal renginden daha turuncumsu-sarımsı görünüşte ve konunun direkt güneş ışığı düşmeyen kısımları, yani gölgeli kısımları anormal olarak mavi görülür. Aydemir Gökgöz, *Bütün Yönleri ile Fotoğrafçılık Siyah-Beyaz Ve Renkli*, çev. (İstanbul: Afa Matbaacılık, 1985), 107.



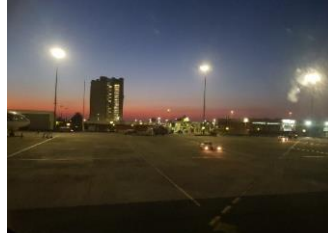
Resim 32



Resim 33

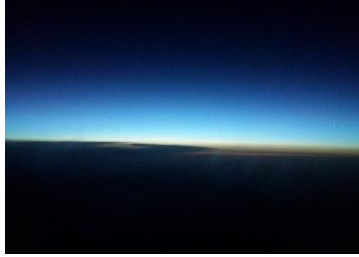


Resim 34



Resim 35

Güneş belirli açılara ulaştıktan sonra kırmızılık olarak görülen renkler, sabah bölümünün tam tersine, bu sefer dıştan içe doğru kaybolmaya başlamakta ve tıpkı seher vaktinde gördüğümüz gibi beyaz renkteki aydınlık bütün bir ufku kaplamaktadır (Resim 36-37). Böylece yatsı namazı vakti başlayarak, gecenin karanlığı yaklaşmaktadır.

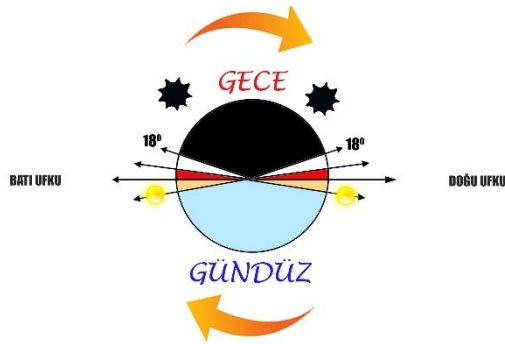


Resim 36



Resim 37

Ufukta görülen aydınlığın kaybolması ile *gecenin karanlığı* (ğasak) başlamakta ve farz olan namazlar bitmektedir. Günün bundan sonraki bölümü ise *seher* ile başlayan *sabah alacakaranlığı* olacaktır. Buraya kadar konumuzla alakalı olarak resimler ile ortaya koymaya çalışılan güneşin hareketleri Şekil-5'teki gibi olacaktır:



Şekil 5

2. Kur'an el-Fecr

أَقِمِ الصَّلَاةَ لِذُلُوكِ الشَّمْسِ إِلَى غَسَقِ اللَّيْلِ وَقُرْآنَ الْفَجْرِ إِنَّ قُرْآنَ الْفَجْرِ كَانَ مَشْهُودًا

“O namazı tam kıl, güneşin batıya geçmesinden gecenin karanlığına kadar; bir de Fecrin kur'anını kıl. Fecrin kur'anı gözle görülür.”²⁶

İsra Suresi'nin 78. ayetinde öne çıkan kavramların sırası ile, “ذُلُوكِ الشَّمْسِ” (Güneş'in dülûku), *batıya meyletmesi*²⁷ ve “غَسَقِ اللَّيْلِ” (gecenin gasağı) *gecenin koyu karanlığı*” olduğu görülür. Gecenin gasağı ise daha önce belirtildiği üzere *astronomik tan* şeklinde isimlendirilmekte Güneş'in ufukla yaptığı 18 derecelik açığı ifade etmektedir. “Güneş'in batıya meyletmesi”, hareketinin saat istikameti yönünde olmasından dolayı manyetik olarak 180 dereceyi kat etmesi anlamına geldiğinden, bu iki kavramın da Güneş'in açılı konumları ile alakalı olduğu ortaya çıkmaktadır (Şekil-11).

İsra Suresi 78. ayette “fecrin kur'anı” ifadesine gelinceye kadar geçen kavramların Güneş'in açılı ile alakalı olduğu göz önünde bulundurulursa, “fecrin kur'anı” kavramının da Güneş'in açısı ile alakalı olduğu öngörüsünde bulunulabilir.

Fecr kelimesinin Nur suresi 58. ayette “صَلَاةَ الْفَجْرِ” (salat'il-fecr) şeklinde “sabah namazı” anlamında kullanımı mevcut olduğundan, bu kavramın *sabah namazı* ve bu esnadaki *Güneş'in açısı* ile alakalı olduğu anlaşılabilir. Bu şartlar altında, İsra suresi 78. ayette geçen “قُرْآنَ الْفَجْرِ” (kur'an'el-fecr yani fecrin kur'anı) ifadesinin anlamını dikkatli bir şekilde ortaya koymak şarttır: Kelimenin kök anlamına bakıldığında, “kur'an” kelimesi KA-RA-E (قرأ) kök harflerinden oluşmakta ve “bir araya getirme, toplama”²⁸ anlamına gelmektedir. Bu, en az iki şeyi toplamak, bir araya getirmek²⁹ demektir. Özetle “kur'an” kelimesi farklı iki şeyi bir araya getirmek, toplamaktır. “Fecr”in (فجر) sözlük anlamı ise “bir nesneyi genişçe bir şekilde yarmak”³⁰ tır. Bu anlam, Rabbimizin En'am suresi 96. ayette *Subh'un* (koyu kırmızılığın) ortaya çıkmasını anlatırken *yarıp ortaya çıkarmak* anlamında kullandığı *Fâlik* (فالق) kelimesinin kök anlamı ile tam bir paralellik içermektedir. Gecenin gündüze yakın bölümleri içerisinde gökyüzündeki değişiklikleri içeren bu kavramlar hakkında ilk akla gelen soru, “Kök anlamları birbirine benzer olan bu kelimelerin farklılığı nedir?” olacaktır. Neden Rabbimiz Subh ile alakalı *Felak* kelimesini kullanırken İsra suresi 78. ayette *kur'an el-felak* değil de *kur'an el-fecr* ibaresini kullanmaktadır? Veya nüzul sırası dikkate alınır, neden En'am suresi 96. ayette “fâlikul ısbah (الأصباح فالق) ” yerine “müfaccirül ısbah (مُفَجِّرُ الْأَصْبَاح) ” ifadesi kullanılmamıştır? Fecrin kur'anı ifadesinde geçen ve kök anlamları “bir araya gelmek, yarmak” gibi olan bu kavramların gökteki ya da Güneş'in açılındaki karşılıkları nelerdir, nasıldır? Bunlar da aynı metot kullanılarak, bu iki oluşumun gerçek hayattaki karşılıklarını gösteren fotoğraflarla açıklanabilir:

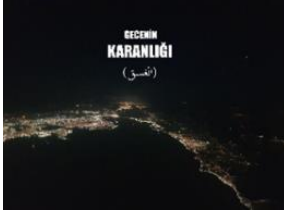
²⁶ el-İsrâ 17/78

²⁷ Râgıp el-İsfahani, *Müfredat*, 553.

²⁸ İbn Fâris, *Mu'cemü mekâyisi'l-luğa*, “k-r-y” md.

²⁹ Bakara Suresi 2/228. ayete istinaden “Dilciler, temizlik dönemiyle hayız dönemini bir araya toplamayı, cem etmeyi düşün(erek böyle de)mişler...” ifadesinden, Râgıp el-İsfahani, *Müfredat*, 1189.

³⁰ Râgıp el-İsfahani, *Müfredat*, 1107.



Resim 38



Resim 39



Resim 40



Resim 41



Resim 42

İnsan yerleşimi olan alanlarda binaların ve yeryüzü şekillerinin, nem, bulut gibi coğrafi ve çevresel etkenlerin bulunmasından dolayı bazen resimlerde elde edilen görüntüler tam anlaşılabilir, bu yüzden 12.000 metre yükseklikte çekilen resimleri de değerlendirmekte fayda vardır.



Resim 43



Resim 44



Resim 45

İlgili ayet ve günün aydınlanma sürecinde çekilen fotoğraflar³¹ birlikte incelendiğinde, “O, kırmızılığı (الصُّبْحِ) yarıp ortaya çıkarandır...”³² anlamı uygun düşmektedir. Kırmızılığın ortaya çıkma şekli, yarılmaya, Felak kelimesi ile ifade edilmekte olup, bunun kısa bir anı değil bir süreci gösterdiği görülür. Felak’ın, Esfer’i takiben gecenin ğasakının ardından başladığı hatırlanıp Resim 39 ve Resim 43 başlangıç olarak alındığında, beyazlığın hemen ardından gelen kırmızılık, fotoğraf karesinin az bir kısmında görülmekte geri kalan bölümlerinin de siyah, karanlık olduğu görülmektedir. Resim 40, 41 incelendiğinde kırmızılığın ortaya çıkmasının yani Felak sürecinin gittikçe arttığı, resim karelerinin gittikçe aydınlandığı ve kırmızılığın yayıldığı görülmektedir. Bu süreç Resim 42 ve 45’teki Güneş’in doğuş anına kadar devam etmektedir. Gökyüzünde oluşan kırmızılığın yerini doğuş esnasında sarılığın aldığı da gözden kaçırılmamalıdır. Devam eden bu süreçte, daha önce belirtildiği üzere Resim 39, 43’teki kırmızılığın tonu ile Resim 41, 44’teki kırmızılığın tonu arasındaki farklılıkları da göz ardı etmemek gerekir. Peki, bu süreç içerisinde hangi andan itibaren oluşan görüntü Fecr olarak değerlendirilebilir? Bu sorunun cevabı, Fecr’in

³¹ Resim 39-45

³² El-En’âm 6/96

tanımında ve hadislerde bulabilmekteyiz. *Fecr*'in bir nesneyi, şeyi genişçe bir şekilde yarmak anlamına geldiği ilgili kaynaklardan bulunmuştu. Dolayısıyla, *kırmızılığın* ilk görüldüğü anlar değil, geniş bir şekilde görüldüğü, yani kırmızılığın bütün ufku kapladığı vakit *fecr*'dir, denilebilir. Allah'ın nebisi Muhammed'den (a.s.) gelen Ramazan ayındaki imsak vakti ile alakalı şu sözler de öngörümüzü desteklemektedir:

...*Abdullah b. Mesûd (r.a.)'dan demiştir ki; "Rasûlullah (s.a.) şöyle buyurdu: "Bilâl'in ezanı sizden birini sahur yemeği yemekten alıkoymasın. Çünkü o; ibâdetle olanınızın (istirahate) dönmesi, uyumanızın da uyanması için ezan okur. (Râvi), yahud da "nida eder" dedi. Müsedded der ki; Yahya iki elini birleştirerek³³; "fecir şöyle görünen değil," dedi ve (devamla); "tâ şöyle görünece kadardır" diyerek işaret parmaklarını uzattı³⁴ "35, "...enine yayılan kızılığın görünceye kadar yiyin, için..."³⁶.*

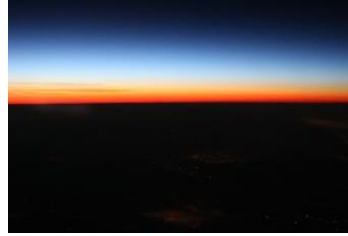
Benzer olarak rivayet edilen diğer bir hadis "*Sabah namazını aydınlığa kadar geciktirin. Çünkü öyle yapmak sevap bakımından daha üstündür*"³⁷ şeklindedir. Bu konu ile alakalı farklı gibi görünen diğer bir hadis ise, Hz. Aişe'den rivayet ile İbn Şihab tarafından bildirilmiştir:

"*Mümine kadınlar Resulullah ile beraber sabah namazında örtülerine örtünerek hazır bulunurlar, sonra namazı yerine getirdikleri zaman evlerine dönerlerdi de henüz ortalık alaca karanlık olduğundan dolayı onları kimse tanımazdı*"³⁸.

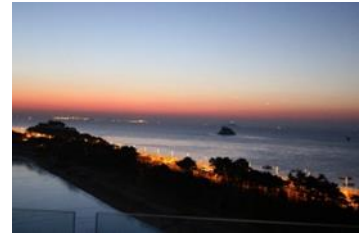
Rivayet edilen hadislerdeki farklılıkların ana nedeni mevsimsel şartlardır. İmsak vaktinde aydınlığın hâkim olduğu ile ilgili hadislerin ilkbahar, yaz aylarında, karanlığın hâkim olduğu ile ilgili hadislerin de sonbahar³⁹, kış mevsimlerinde rivayet edildiği kuvvetle muhtemeldir. Çünkü özellikle kış döneminde Güneş Medine'ye göre oldukça güneyde⁴⁰ olduğundan aydınlanma şiddeti, Güneş'in uzaklığının karesi ile ters orantılı⁴¹ olarak azalır ve hava oldukça karanlığa yakındır. Daha açık bir ifade ile "...bir ışık kaynağından uzaklaştıkça aydınlanma şiddeti azalır..."⁴². Sonuç olarak, Nebimizden oruca başlama, imsak zamanı ile alakalı nakledilen sözlerde, kırmızılık ortalığı kaplayıncaya, yayılıncaya kadar yani görülen ufkun tamamını kaplayıncaya kadar sahur yapılabileceği bildirilmiştir. Öyleyse hadislerde geçen, "*Gerçek Fecr (fecr-i sadık)*" ile ilgili resimler, 46, 47 ve 48'deki gibi olacaktırlar.



Resim 46



Resim 47



Resim 48

Kıyası, kullanılan *Fecr* kelimesi, siyah ve beyaz tarafların geniş bir şekilde ayrılmasını diğer bir ifade ile *kırmızılığın* bütün bir ufka yayılmasını ifade etmektedir (Resim 46-48). *Fecrin kur'anı* ifadesinin oluşum aşamaları tekrar gözden geçirilirse, o aşamaya gelinceye kadar siyah ve beyaz

³³ Resim 43

³⁴ Resim 44

³⁵ Ebu Davud, Oruç, no.2347

³⁶ Ebu Davud, vakt'us-sahûr, no 2348; Ebû İsâ Muhammed b. İsâ et-Tirmizî, *Sünen-i Tirmizî*, Macae fi beyân'il-fecr, no 709

³⁷ Ebû Muhammed Abdullah b. Abdîrahmân b. el-Fazl ed-Dârimî, sad. Es-Sünen (1975), *Salat*, bab 21; Ahmed bin Şuayb bin Ali bin Sinân bin Bahr bin Dina Nesai, *Sünen-i Nesai*, çev. Nesai, *Mevakit*, bab 27

³⁸ Buhari, *Sahih-i Buhari ve Tercemesi*, Sabah namazı babı, 2/636

³⁹ "...Sonbaharda Güneşin ufuktaki açısı azalır. Bu nedenle sonbahar ışığı yatık ve uzun mesafe kat ederek atmosferden geçer. Bu gölge kısımları aydınlatan, hava içerisindeki erimiş ışığın fazlalığı demektir. Buna bağlı olarak ışık ve gölgeler arasındaki kontrastlık azalır ve gölge ile aydınlık yüzeylerdeki renklerin değerleri birbirine yaklaşmış olur...". Yasemin Taşkın, *Hava Perspektifinin ışık ve renk açısından incelenmesi ve empresyonizm'de uygulama biçimleri*, Cumhuriyet Üniversitesi Eğitim Bilimleri Enstitüsü Güzel Sanatlar Eğitimi Ana Bilim Dalı Resim-İş Eğitimi Bilim Dalı Yüksek lisans, (Sivas: Cumhuriyet Üniversitesi, 2012), 88.

⁴⁰ Medine 24 derece Kuzey enleminde bulunmaktadır. Aralık ayında Güneş yaklaşık 25 derece güney enleminde geçen bir yörünge izlediğinden dolayı, Güneş ile Medine arasında yaklaşık 40 derecelik bir fark bulunmaktadır.

⁴¹ Aydenir Gökgöz, *Bütün Yönleriyle Fotoğrafçılık Siyah-Beyaz, Renkli*, 27

⁴² Aydenir Gökgöz, *Bütün Yönleriyle Fotoğrafçılık Siyah-Beyaz, Renkli*, 27

tarafların ayrılmasına sebep olan yarılmının *felak* kelimesi ile ifade edildiği de hatırlanırsa, *Fecrin kur'an'ı* ibaresindeki *feccr* kelimesinin manasında, yarmak anlamının ön plana çıkarılmaması gerektiği anlaşılır; çünkü o ana kadar yarılanlar yarılmış bulunmaktadır. Bu süreçte özel olan kavram yarılmının kendisi değil, ne kadar olduğudur. O ana gelinceye kadar yarıma, *Felak* kelimesi ile ifade edilmiştir ve bunun, beyazlığın başlamasından sonra başlayan ve belli bir zaman dilimini kapsayan bir süreç olduğu ilgili resimler eşliğinde ortaya konulmuştur. Dolayısıyla *Fecr* kelimesi, yarılmının ana manası içerisinde bulunan “felak (فلق)”ın ne kadar olması gerektiğini yani genişliğini bildiren bir zaman ifadesi olarak kullanılmıştır. Bu yaklaşımımızın yani *Fecr* kelimesinin zaman bildiren bir anlamda kullanılışının, Kur'an-ı Kerim'de de bir örneği bulunmaktadır. Kadir Suresi 5. ayetinde “(سَلَامٌ هِيَ حَتَّىٰ مَطَلْعِ الْفَجْرِ) O gece, *Fecr* vaktine kadar güvenlik ve esenlik gecesidir.” ifadeleri kullanılmıştır. Daha açık bir ifade ile “*Fecr*, En'am suresi 96. ayette görülen yarıma ile ortaya çıkan kırmızılığın ilk anlarında değil geniş bir şekilde bütün ufuk boyunca görüldüğü aşamadaki zamandır”. *Fecr* kelimesinin anlamı ortaya konulduğuna göre, şimdi *Kur'an el-Fecr* tamlamasındaki yani “*fecrin kur'an'ı*” ibaresindeki ‘*kur'an*’ kelimesini incelemek gerekmektedir.

Esfar kelimesinin beyaz renk ile ilgili aydınlanmayı ifade ettiği tespit edilmişti. *Fecr* kelimesinin de bir şeyi, nesneyi genişçe yarmak anlamından bahsedilmişti. Burada vurgulamak gereken konu, yarılan şeyin “bir nesne, bir şey” olduğudur. Eğer Seher vakti esnasındaki görüntülere siyah ve beyaz taraflar densesydi, daha önce de bahsedildiği üzere bu iki şeyin yarılmaları değil birbirinden ayrılması söz konusu olacaktı. Oysa *Fecr* kavramı düşünüldüğünde, söz konusu bir tek şeyin yarılmaları sonucu birbirinden ayrılan iki şey bulunmalıdır. Bu yüzden siyah ve beyaz tarafların oluşturduğu görüntünün daha önce de belirtildiği üzere tek bir ismi olması ve o isim ile kast edilen şeyin yarıp siyah ve beyaz tarafların birbirinden ayrılması gerekmektedir. Kur'an kelimesinin *iki şeyi bir araya getirme, toplama* anlamından yola çıkarsak, “gecenin karanlığını takiben simsiyah olan gökyüzüne (Resim-1) seher vakti esnasında ortaya çıkan beyazlığın eklenerek siyah ve beyaz tarafların bir araya gelmesi ile ufukta oluşan görüntü ‘*kur'an*’ olarak isimlendirilebilir” denebilir. Resim 49, 50'deki görüntüler, gökyüzünde oluşan ‘*kur'an*’ı’ detaylı bir şekilde göstermektedir.



Resim 49 KUR'AN



Resim 50 KUR'AN

Sonuç olarak, gecenin karanlığını takiben beyaz renk ile siyah bir araya gelerek “*kur'an*”ı oluşturmaktadır. Bir araya gelen bu iki renk yarılarak birbirlerinden ayrıldığından dolayı “*fecrin kur'anı*” ifadesinin “*ayrılarak bir araya gelenler*” şeklinde bir isim tamlaması olacağı belirtilebilir. Aynı bakış açısı ile *Kur'an el-Fecr* detaylandırıldığında Resim 51'deki gibi olacaktır:



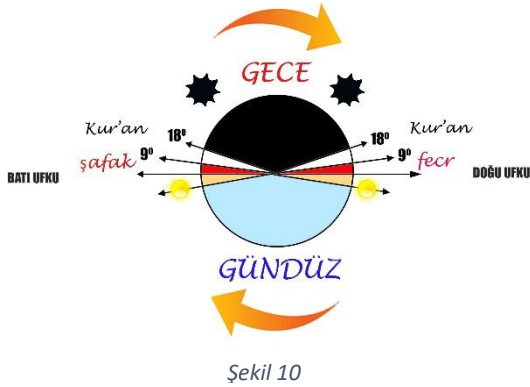
Resim 51 KUR'AN EL-FECR

Özetle, *Kur'an el-fecrin oluşum aşamaları şöyledir:*

1- Gözlemlenen ufukta siyah ve beyaz tarafların bir araya gelmesi (*kur'an*’ı),

İlgili ayetler güneş battıktan sonra oluşan kırmızılığa ⁴⁴(الشَّفَقِ) yemin ederek başlamaktadır (Resim-52). *Şafak*, ilgili kaynaklarda yer aldığı gibi *Fecr*'in gün batarkenki karşılığı olup, batı ufkunda oluşan kırmızılığın (*Subh*) bütün ufka yayılmasıdır. Takip eden 17. ayette ise gecenin içinde birbirine eklenmek suretiyle, dağınık olan ve toplanan şeyler olduğundan bahsedilmektedir. Bunu ayette geçen *Veseka* (وَسَقَ) kelimesinin tanımından öğrenmekteyiz. *Veseka*: *Dağınık olan şeyleri toplamak*⁴⁵, *bir şeyi bir şeye eklemek*⁴⁶, demektir. Demek ki gecenin içinde görülen renk değişiklikleri birbirlerine eklenmek suretiyle oluşmaktadır. Bu kavramı Şekil-9'daki Güneş'in konumlarına, açılarına göre oluşan görüntüleri gösteren fotoğraflar eşliğinde incelediğimizde bu prensibin doğada nasıl gerçekleştiğini görebiliriz. Batı ufkunda Güneş'in batışını takiben şafak/kırmızılık ortaya çıkmakta ve üstte beyaz, ortada kırmızı ve altta siyah renkler olacak şekilde üçlü bir renk kombinasyonu oluşmaktadır (1). Belirli bir süre sonra kırmızılık kaybolmakta, üstte beyaz, altta siyah kalarak bir müddet bu ikili renkler devam etmektedir (2). Zamanın ilerlemesi ile beyazlığa siyah eklenerek gökyüzü tamamen siyah olmakta ve gecenin karanlık bölümüne girilmektedir (3). Bu bölüm aynı zamanda gecenin en uzun bölümünü oluşturur. Belirli bir zaman sonra bu siyahlığa beyaz eklenerek, seher vaktinin ufuktaki görüntüsü oluşmaktadır (4). Ardından, beyaz ve siyah renklere kırmızı eklenerek ayrılmakta ve *Kur'an el-Fecr* periyodundaki görüntü doğu ufkunda belirmektedir (5). Görüldüğü üzere gece boyunca devamlı olarak Güneş'in konumlarına uygun renkler eklenmek suretiyle *gece*, ayette belirtildiği üzere tamamlanmaktadır.

Önemle belirtmelidir ki, ufukta gözlenen renk değişiklikleri, Güneş'in ufuk ile belli açıları yaptığı anlamına gelmektedir. Gece süresince Güneş görülmesi dahi, renk değişiklikleri sayesinde onun açılarını tespit edebilmek mümkün olmaktadır.



Şekil 10

ufukta aynı renk gözlemlense bile açıların değişmesi ile birlikte renklerdeki tonlar da değişmektedir (Resim 39, 43-Resim 41, 44). Yani

3. Kur'an'el-Fecr'in Güneş Açılıyla İlişkisi

Güneş'in doğmadan önce ya da battıktan sonraki hareketleri ufkun altında gerçekleştiğinden, Güneş ve dolayısı ile açısı görülemez ve pozisyonu ilk bakışta tespit edilememektedir. İşte Rabbimiz Güneş'in görülemeyen bu konumlarını, ufuktaki ışıklarının renklerine göre tarif etmiştir. Böylece, Güneş'in renklerine göre açıların tespit edilebildiği anlaşılmaktadır. İlgili fotoğraflarda da bunlar görülmektedir. Ayrıca,

Güneş görülemez dahi, tonlardaki farklılıklarla açısı tespit edilebilir. Daha önce de belirtildiği üzere, Allah'ın indirdiği ve yarattığı ayetler göz önüne alındığında yani gözlem yapıldığında, *Kur'an el-Fecr*, "ufkun üzerindeki beyaz rengin, ufkun altındaki siyah renkle ve ikisini birbirinden ayıran kırmızı ile bütün ufuk boyunca bir araya gelmesi" olarak tarif edilir (Resim 51).

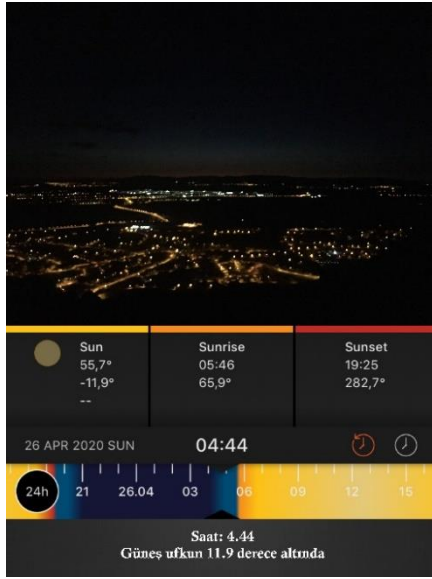
İsra Suresi 78. ayet tekrar hatırlanırsa⁴⁷ bu renk değişimlerinin *gözle görülebilir* olduğunun vurgulanması çok önemlidir. Kısacası nerede olunursa olunsun, Güneş'in kendisinde veya ufukta gözlenen ışıklarında renk değişimleri varsa mutlaka Güneş, ufukla belirli açıları yapıyor demektir. Bu açılardan yalnızca ufka 18 dereceden daha yakın olanlardaki değişimin gözle görülebileceği, ayet ile sabittir. Bu yüzden, bu bölümler bizim için özeldir. Gecenin alacakaranlık bölümlerinde gökyüzünde görülen görüntüler de gökyüzündeki denge nedeniyle, Güneş'in batmasından sonra ve doğmasından önce birbirleriyle simetriklerdir (Şekil 7-8). Gözlemlenebilen bu renklerin, güneşin ufuk ile yaptığı hangi açılarda

⁴⁴ "...Arapça 'da ve bir din ve gökbilimi terimi olarak şafak, fecrin karşılığı olarak güneş battıktan sonra görülen kırmızılıktır ki akşam namazı vaktidir.'" Elmalılı Hamdi Yazır, *Hak Dini Kur'an Dili*, çev. İsmail Karaçam (İstanbul: Azim dağıtım, 1992), 9/87

⁴⁵ Râğîp el-İsfâhânî *Miüfredat*, 1548.

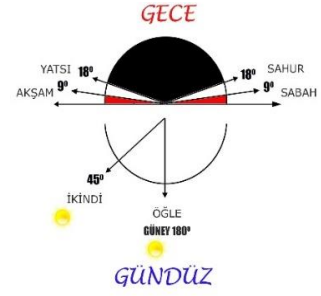
⁴⁶ Ebû Abdurrahman Halil b. Ahmed b. Amr Ferâhidî, *Kitâbü'l-'ayn*, (İran: 1409),

⁴⁷ "...Bütün ufuk boyunca ayrılmanın toplanması *gözle görülür*. (İsra 17/78)



Gözlem 1

Güneş ufku 11,9 derece



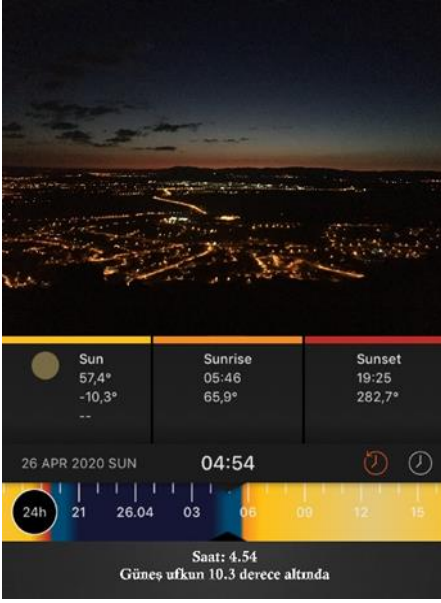
Şekil 11

meydana geldiğini bulmak için yaratılan ayetler ile ilgili yapılan gözlem⁴⁸ sonuçları Gözlem 1-3'te fotoğraflandırılmıştır. Elde edilen bulgular sonucunda *kur'an'el fecr* esnasındaki açının 9 derece olduğu tespit edilmiş, bu açının seher vakti başladığında Güneş'in ufukla yaptığı 18 derecelik açının yarısına tekabül ettiği tespit edilmiştir. Günün alacakaranlık bölümlerindeki ibadetler için tanımlanan zaman dilimlerinde de Güneş'in dengeye uygun açılar yaptığı böylece onaylanmış olmaktadır (Şekil 6-7-8-9). Bahsettiğimiz bu denge, günün bütün ibadet zamanlarını da kapsamaktadır. Güneş gündüzün ortasını geçince *Öğle namazı*, gündüzün ikinci yarısının ortasını geçince *İkindi namazı*, tüm günün ortasını geçince *Akşam namazı* vakitleri girer. Akşam bölümünde, gecenin gündüze yakın zamanının ortasını geçince *yatsı namazı vakti başlar*, sabaha doğru gecenin gündüze yakın zamanlarının ortasını geçince de *sabah namazı* vakti konulmuş olup, bunlar tam anlamı ile dengelidir ve ufka göre simetrik açılarda oluşurlar. Kısacası Allah, gökyüzüne denge koyduğu gibi aynı dengeyi ibadet zamanları için de geçerli kılmıştır (Şekil-10-11).

Güneş ufka göre tıpkı öğleden önceki ve sonraki açılarından olduğu gibi gece yarısından önceki ve sonraki açılarında da simetrik olup, bu açıları yaptığıında, ufukta oluşan renkleri de simetrik

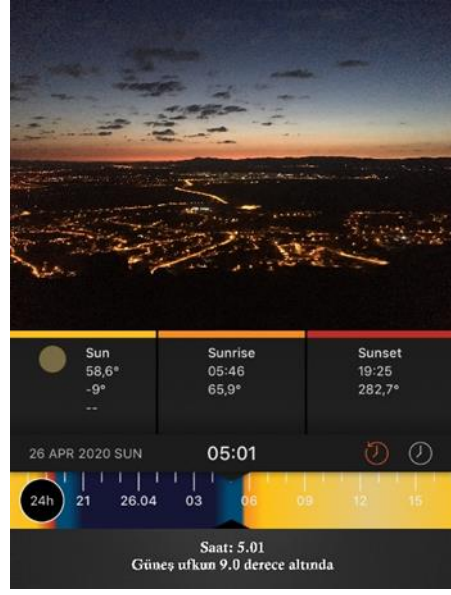
dengeli, yani birbirleriyle benzerdirler (Şekil-12).

⁴⁸ Bu gözlemler Sayın Ali Dağlı tarafından yapılmıştır.



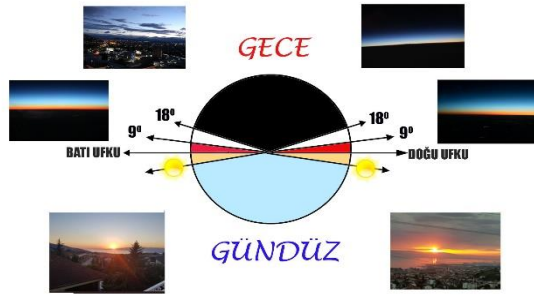
Gözlem 3

Güneş ufku 10,3 derece altında



Gözlem 2

Güneş ufku 9 derece altında



Şekil 12

Bu konunun daha iyi anlaşılması açısından, kutup bölgelerinde ya da kutuplara yakın yerlerde, Güneş'in hiç batmadığı zamanlarda dahi, Güneş ufka belirli bir açıya kadar yaklaştığında, benzer renk değişimleri görüldüğünü de belirtmek gerekir. Sürekli ufku üzerinde olan Güneş'in, kutup bölgesinde de gün içinde hem renk değişiklikleri hem de Güneş'in açılı yönünden simetrik yani dengeli olarak hareket ettiği gözlemlenmektedir (Resim 53-55)⁴⁹.



Resim 53



Resim 54

⁴⁹ İlgili resimler internet ortamından temin edilmiştir.



Resim 55

4. Kur'an'da "Kur'an'el Fecr" in Özelliğini İfade Eden Ayetler

4.1 Dua ve Ceza

Daha önce belirttiğimiz üzere *Kur'an el-Fecr*'in açıkça gözlemlenebilir olması çok önemlidir. Zira gecenin bu bölümlerinde bazı olayların oluşması Allah tarafından gerçekleştirilmiş, adeta bazı toplumların azaptan kurtulması için son anlar ya da azap anları olduğu bizlere bildirilmiştir. Rabbimiz *seher vaktinde* dua etmenin önemini Âl-i İmran Suresi 16 ve 17. ayetlerde vurgularken, azap hak eden toplumlardaki son anların ya da inanan insanların toplumu terk edeceği zaman diliminin seher vakti olduğunu belirtmiştir. Lut (a.s.) ve toplumu bunlara örnek olarak gösterilebilir. İlgili ayetler şöyledir:

الَّذِينَ يَقُولُونَ رَبَّنَا إِنَّنَا آمَنَّا فَاغْفِرْ لَنَا ذُنُوبَنَا وَقِنَا عَذَابَ النَّارِ

“Onlar şöyle derler: ‘Rabbimiz! Biz sana inandık ve güvendik. Günahlarımızı bağışla, o ateşin azabından bizi koru!’”⁵⁰

الصَّابِرِينَ وَالصَّادِقِينَ وَالْقَائِنِينَ وَالْمُنْفِقِينَ وَالْمُسْتَغْفِرِينَ بِالْأَسْحَارِ

“Onlar sabırlı olan, özü sözü doğru, Allah’a içten boyun eğen, mallarından hayra harcayan ve seher vakitlerinde bağışlanma dileyen kullardır.”⁵¹

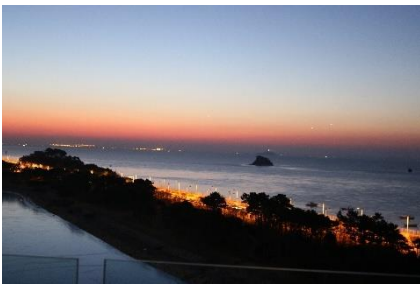
إِنَّا أَرْسَلْنَا عَلَيْهِمْ حَاصِبًا إِلَّا آلَ لُوطٍ نَّجَّيْنَاهُمْ بِسَحَرٍ

“Lut ailesi dışında kalanlara, taş yağdıran (bulutlar) gönderdik. Lut’un ailesini, seher vaktinde oradan uzaklaştırmıştık.”⁵²

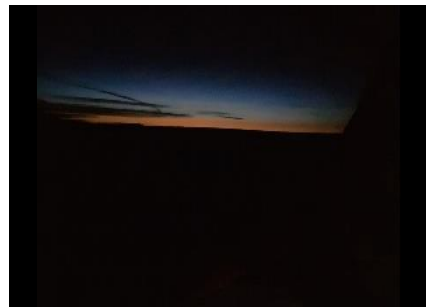
Seher vaktinde kendilerine verilen hakları kullananlar için bulunulan bölgeyi terk etme emri verilmiş, geride kalanlar için azap, Subh vakti ile birlikte başlamıştır:

قَالُوا يَا لُوطُ إِنَّا رُسُلُ رَبِّكَ لَنْ يَصِلُوا إِلَيْكَ فَأَسْرَبَ أَهْلَكَ بِقِطْعٍ مِنَ اللَّيْلِ وَلَا يَلْتَفِتْ مِنْكُمْ أَحَدٌ إِلَّا أَمْرَ أَتَكَ إِنَّهُ مُصِيبُهَا مَا أَصَابُهُمْ إِن مَوْعِدُهُمُ الصُّبْحُ الْبَيْتِ الصُّبْحِ بَقَرِيبٍ

“Misafirler dedi ki: ‘Ey Lut! Biz Rabbinin elçileriyiz; onlar sana asla ilişemeyecekler. Karın hariç ailenle birlikte gecenin bir bölümünde (seher vaktinde) yola çık; içinizden kimse arkasına bakmasın. Bunların başına gelecek olan ona da gelecektir. Azapla buluşma zamanları subh (الصُّبْحُ) vaktidir. Subh yakın değil mi?’”⁵³



Resim 57



Resim 56

⁵⁰ Âl-i İmran 3/ 16

⁵¹ Âl-i İmran 3/17

⁵² el-Kamer 54/34

⁵³ Hûd 11/81

Kamer suresi 34. ayet ve Hud suresi 81. ayet birlikte değerlendirildiğinde dikkat edilmesi gereken hususun şu olduğu görülür: *Seher vakti* yola çıkılmakta ve *subh* (kırmızılık) ile azap başlamaktadır. Kırmızılık, beyazlığın ortaya çıkmasından sonra başladığına göre buradaki *subh* ile kasıt, kırmızılığın bütün ufka yayılmasıyla *Fecr*'in ortaya çıkmasıdır. Bu esnadaki *kırmızılık*, *rengin yoğunluğunun en koyu*⁵⁴ olduğu andır ve muteber sözlüklerde *subh* için kırmızılığın koyuluğu anlamı mevcuttur (Resim-57). Çünkü daha önce belirtildiği üzere, yola çıkılmaya başlandığı andan itibaren, kırmızılık görülmeye başlanacaktır (Resim-56). Onlar bu süreçte yolda olduklarından *fecre* kadar güvende oldukları bilinci ile hareket etmektedirler. Çünkü Kadir suresinde bildirilen “سَلَامٌ هِيَ حَتَّى مَطْلَعِ الْفَجْرِ”⁵⁵ ifadelerinde geçen güvence onlar için de *Fecr'e* kadar geçerli olacaktır. Dolayısıyla *Subh* ile kast edilen zaman *Fecr*'in olduğu koyu kırmızılık zamanı yani İmsak vakti olmalıdır. Buradaki önemli hususlardan birisi, “*yakın değil mi*” ifadesi ile dikkat çekilen bu vakit onlar için soru sorulabilen görülebilen bir zaman olduğudur. Bu soru, İsra suresi 78. ayetindeki “*Fecr'in Kur'an'ı gözle görülür*” ifadesini tamamlamaktadır. Bu açıklamalardan sonra Hud suresi 81. ayetinin meali şöyle olacaktır:

“Misafirler dedi ki: “Ey Lut! Biz Rabbinin elçileriyiz; onlar sana asla ilişemeyecekler. Karın hariç ailenle birlikte gecenin bir bölümünde (*Seher vaktinde*) yola çık; içinizden kimse arkasına bakmasın. Bunların başına gelecek olan ona da gelecektir. Azapla buluşma zamanları **İmsak** (الصُّنْحُ) vaktidir. **İmsak vakti** yakın değil mi?”

Azap gelen kavimler ile alakalı diğer ayetlerde⁵⁶ (أَصْبَحُوا) fiilinin kullanılması anlamlıdır, zira bu kelime ile zamanlamaya da (imsak vaktine) dikkat çekilmiştir denilebilir. Sonuç olarak Allah, *Fecr*'in başlayacağı zamana kadar selameti garanti etmiştir ve bu bilgi Lut kavmi tarafından bilinen bir gerçek olarak görülmektedir.

4.2 İbadet

Bakara Suresi'nin 187. ayetinde geçen “(وَكُلُوا وَاشْرَبُوا حَتَّى يَتَبَيَّنَ لَكُمُ الْخَيْطُ الْأَبْيَضُ مِنَ الْخَيْطِ الْأَسْوَدِ مِنَ الْفَجْرِ...)” *Sabah vaktinde /doğu istikametinde, ak çizgi kara çizgiden size göre net olarak ortaya çıkıncaya kadar yiyin, için...*” ifadesinden *fecr*, sahur vaktinin bitişi ve *imsak* vaktinin başlangıcı olarak belirlenmiştir. Diğer bir ayette ise şöyle buyurulmuştur:

وَالْفَجْرِ. وَلَيَالٍ عَشْرٍ. وَالشَّفْعِ وَالْوَتْرِ

“Andolsun geniş bir şekilde yarılıp ayrılana, ve on geceye, hem çifte hem de teke.”⁵⁷

Fecr suresinde geçen bu ifadeler, bir rivayete göre Ramazan ayının son 10 gününe işaret eder; itikaf diye bildiğimiz gecelerdeki tek ve çift günlere dikkat çeker ve bu günlerin önemini vurgular. Ayrıca İsra suresi 78. ayetinde geçen “(وَقُرْآنَ الْفَجْرِ إِنَّ قُرْآنَ الْفَجْرِ كَانَ مَشْهُودًا) ...Bir de *fecrin kur'anını* kıl. *Fecrin kur'anı gözle görülür.*” ifadeleri de yine bize belirli bir zaman dilimini -ki burada o dilim sabah namazı vaktidir- bildirecek şekilde kullanılmıştır.

5. Sonuç

Allah, insanlara ayrıntılı ve bilgiye⁵⁸ dayalı bir şekilde, herşeyi açıklayan⁵⁹ bir kitap göndermiş ve doğru bilgiye ulaşabilmek⁶⁰ için yarattığı ayetleri, gözlemlemeyi Kur'an-ı Kerim'de sık sık zikretmiştir. Bununla birlikte literatürde *Kur'an el-Fecr* ile alakalı tatmin edici bir çalışma tespit edilememiştir. Güneş, ufuk, gece ve gündüz gibi “ayetler” yeteri kadar dikkate alınarak gözlem yapılmadığından, Kur'an'daki doğru bilgilere ulaşılamadığı ve durumun özellikle sabah namaz vakitlerinin ve Ramazan aylarında oruca başlama zamanının tespiti ile ilgili belirsizliklere yol açtığı görülmektedir.

Bu çalışmada; yeteri kadar gözlem yapıldığı takdirde Kur'an'ın kavramlarının tespit edilerek en ince detaylara dahi nasıl ulaşılabilirdiğini ve Rabbimizin insanlara, akıllarına dahi gelmeyecek kelimeleri kullanarak ne kadar çok ayrıntılı, bilimsel veriler verdiği gösterilmeye çalışılmıştır.

⁵⁴ ... Saçta bulunan şiddetli: koyu kırmızılık. “صُنْحٌ”a veya “صَبَاحٌ”a benzetme yapılarak (böyle denmiştir). Râğıp el-İsfahani, Müfredat, 828.

⁵⁵ O gece, *Fecr* (imsak) vaktine kadar güvenlik ve esenlik gecesidir (el-Kadir 97/5).

⁵⁶ El-A'râf 7/78,91, Hud 11/67,94, eş-Şuarâ 26/157, el-Ankebût 29/37, el-Ahkâf 46/25

⁵⁷ el-Fecr 89/1-3

⁵⁸ El-A'râf 7/52

⁵⁹ Yûsuf 10/111

⁶⁰ Fussilet 41/53

Ayetlerde, güneşin açılara göre dengeli bir gökyüzü yaratıldığı belirtilmektedir. Buna paralel olarak ibadet vakitlerine de dengeler olduğu resim ve şekillerle ortaya konulmaya çalışılmıştır. Gece ve içerisinde meydana gelen değişimler hakkında inanılmaz ayrıntılar olmasına rağmen, ilgili meallerde, ayetlerdeki kelimelere verilen anlamların çok geniş olduğu ve bundan dolayı da ayrıntılı olarak açıklanan bilgilerin, ayetlerden alınmadığı görülmüştür. Gece (الَّيْلُ) kelimesine, ilgili ayetlerde sadece *gece* anlamı verilerek, gecenin içerisindeki özel bölümleri de ifade edebileceği gözden kaçırılmıştır. Asas (عَسَسَ) kelimesine *karanlık*, Esfera (أَسْفَر) ve Subh (الصُّبْحُ) kelimesine *ağarmak* ve *sabah* anlamlarının verilmesi bu kelimelerin esas ve detaylı anlamlarını anlamanın ve bu sebeple ayetlerdeki ayrıntılara ulaşmanın önünde engel teşkil etmiştir. Özellikle Lut (a.s.) ile ilgili Kamer suresi 34. ve Hud suresi 81. ayetlerinde ortaya koymaya çalıştığımız sıralama da dikkate alındığında, Subh kelimesinin *kırmızılıktaki koyuluk* anlamına geldiğinin tamamen dikkatlerden kaçtığı görülmüştür (Resim-51-52, Şekil-7, Resim 33-35,14-18). Gece içerisindeki toplanmalar için Veseka (وَسَقَ)⁶¹ kelimesinin kullanımı, kelimenin yapısında *dağınık olan şeyleri toplama, bir araya gelme, bir şeyi bir şeye ekleme* anlamlarının bulunması ve bu anlamı ile de *Kur'an* kelimesini hatırlatması bu çalışmayı desteklemesi noktasında önemlidir. Ayrıca ismi mevsul olarak geçen ما ekinden dolayı çoğul form olarak kullanılabilir olması dikkat çekicidir. Demek ki *gece*'nin içinde, *toplananlar* 3'ten fazla olmaktadır. Buna göre Resim 49 ve 50'de görüldüğü üzere, beyazlık ve siyahlığın bir araya gelmesine kur'an denebileceği iddiamız ayetlere dayanarak ortaya konulabilmektedir. Daha açık bir ifade ile *gece*, içerisinde *kur'an*'lar oluşarak ilerlemektedir. Yani gece denilen süreç boyunca, Güneş'in açısına bağlı olarak, beyaz renk siyah renge veya siyah renk beyaz renge eklenerek *kur'an*'lar oluşmakta ve bunların bir araya gelmesi ile de gece oluşmaktadır. Bu ise *Gece* esnasındaki temel prensibin, birbirine eklenmek suretiyle bir araya gelmek şeklinde olduğunu ortaya çıkarmaktadır. Ortaya konulan bu prensibin doğruluğu, İnşikak suresi 18. ayetinde fiil formunda aynı kelimenin Ay için kullanılmasından da teyit edilebilmektedir. İlgili ayet şöyledir:

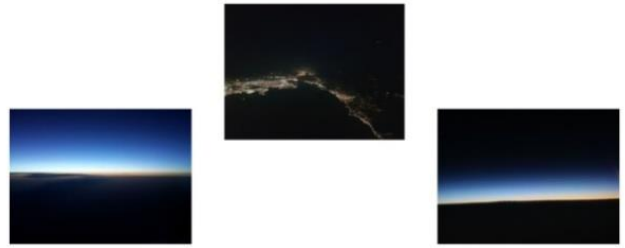
وَالْقَمَرَ إِذَا تَسَقَّى

“Toplandığı zaman Ay'a (yemin olsun!)”⁶²

Bu ayeti doğru bir şekilde değerlendirebilmek için Allah'ın yarattığı Ay ayetinin, tıpkı Güneş'in incelendiği gibi incelenmesi ve Ay'ın bütün periyotları boyunca uğradığı değişikliklerin gözlemlenmesi gerekmektedir. İnternet ortamından elde edilen, Ay'daki değişimleri gösteren resimler ortaya konduğunda, Seher vakti konusunda olduğu gibi, gerçekler ortaya çıkacaktır:



Resim 58



Resim 59

⁶¹ وَاللَّيْلُ وَمَا وَسَقَى (el-İnşikak 84/17)

⁶² el-İnşikak 84/18

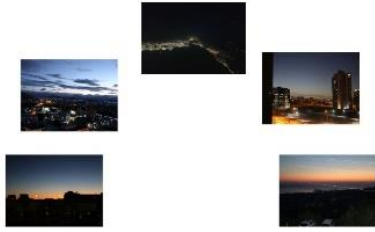
Resim-58’de görüldüğü gibi, yeni Ay’ın ilk evrelerinde yani kameri takvime göre ayın ilk gününde Ay tamamen siyah, karanlıktır. İlerleyen ilk 13 gün, Ay’ın sol tarafından itibaren beyazlık eklenerek aydınlanma başlayacak ve hilal şeklini takiben beyazlık devamlı eklenerek siyah taraf azalacaktır. Ay’ın son 13 günlük evresinde ise Dolunay zamanında tamamen beyaz olan aydınlık Ay’ın sol tarafından itibaren siyahlık devamlı artarak en son hilal şekline gelecektir. Veseka kelimesinin anlamına uygun olarak, tıpkı gece esnasındaki renk değişimleri (Resim-59) gibi, bütün bir ay boyunca siyahlığa beyazlık eklenerek veya beyazlığa siyah eklenerek ilgili renkler bir araya gelmekte; *Seher vakti* konusunda ortaya koyulduğu gibi, bir kameri ay boyunca *Kur’an*’lar oluşarak Ay’daki renk değişiklikleri devam etmektedir. Temelde “*toplanma*” anlamıyla literatürde yer alan *veseka* kelimesi için artık daha net bir tanım yazılabilir: “*Veseka, kur’anlardan oluşan toplanmadır*” demek uygun olacaktır. Bir “*kur’an*”ın oluşması için minimum iki farklı şeyin bir araya gelmesi yeterlidir. Bir “*veseka*” için ise 3’ten fazla *kur’an* gerekmektedir.



Şekil 13

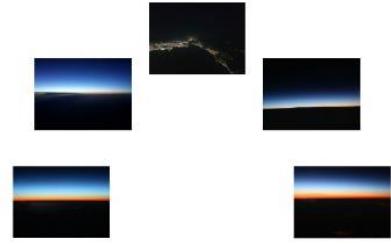
Ancak imsak vakti olarak bilinen zaman diliminde bir *araya gelenler* yani siyah ve beyaz renkler ayrıldığından dolayı, Rabbimiz bu yeni oluşuma ‘*ayrılanların bir araya gelmesi*’ anlamına gelen “*Kur’an el-Fecr*” demiş ve insanlar için özel bir vakit olduğunu tespit etmiştir.

Ufukta oluşan kırmızılığın (*Subh*) güneş doğarken doğu tarafında bütün ufku kaplaması *Fecr*, Güneş batarken Batı tarafında bütün ufku kaplaması ise *Şafak* olarak isimlendirilmektedir. Akşam Güneş battığı ve sonrasındaki bölüm *Kur’an el-Fecr*’in simetriği olduğundan, isim benzerliği kurularak bu bölüme *Kur’an eş-şafak* deme önerisinde bulunulabilir (Şekil-13). Bu anlarda oluşan görüntülerin her yerde gözlemlenebilir olduğunun Kur’an’da vurgulanması, bunların oluştuğunun herkes tarafından anlaşılabilir olduğunu göstermektedir. İster



Şekil 14

Yeryüzünde isterse çok yüksek dağların tepesinde hatta uçarken veya bir uydu istasyonunda olunsun, tanıdık ve benzer resimlerle karşılaşılmaması denge prensibi gereği mümkün olacaktır. Günün gece bölümünde, yeryüzünde çekilen resimler Şekil 14’te; 12.000 metre yükseklikte çekilen resimler Şekil 15’te gösterilmiştir. Şunu unutmamak gerekir: *Zaman* Güneş’in açılarının bir fonksiyonu olduğundan dolayı, Güneş’in açısının değişmesi ile saat değişecektir. Yeryüzündeki veya daha yüksek yerlerdeki konu ile alakalı



Şekil 15



Şekil 16

görüntülerde değişiklik olmamasına rağmen saatlerde değişiklik olacaktır. Somutlaştırmak gerekirse İstanbul da imsak vaktinin 06:00 olduğu düşünülürse İstanbul’un üzerindeki 12.000 metrede bu saat 05:50 olabilecektir. Bu konuya detaylıca bakılabilir: “Ufuk” kelimesi için, “*Gözlemcinin bulunduğu noktadan teğet*

çizilen düzlem”⁶³ tanımı oluşturulmuştur. Şekil-16’daki basit çizim sayesinde aynı noktada farklı yüksekliklerde olan kişilere göre, açılar farklı olduğundan dolayı, Güneş’in doğuş anındaki saatin farklı olduğu ortaya çıkmaktadır. İfade edilmeye çalışılan bu konuya Dubai’de dünyanın en yüksek binası 828 metre yükseklikte olan Burc Halife örnek gösterilebilir. Dubai Müftüsü Muhammed el-Kubaysi bu gökdelende, 80’inci kattan sonra güneş yerdekilere göre geç battığı için 2 dakika, 150. kattan sonra ise 3 dakika geç iftar yapılması fetvasını vermiştir.

Müslümanlar açısından -hem sabah namazı başlangıcı hem de imsak vakti olduğu için- büyük önem arz eden “kur’an el-fecr kavramı” bu çalışmada detaylı incelenmiştir. Kur’an el-fecr’in oluşumu boyunca Güneş’in bulunduğu önemli açılar ve bu açılarda meydana gelen gökyüzü görüntüleri de destekleyici olarak paylaşılmıştır.

Her şeyin doğrusunu Allah bilir.

Kaynakça

Buhari, *Sahih-i Buhari ve Tercemesi*, çev.Mehmet Sofuoğlu, İstanbul: Ötüken yayınları, 1987.

el-Ezdî Ebû Dâvûd Süleymân b. el-Eş‘as b. İshâk es-Sicistânî. *Sünen-i Ebû Dâvûd* çev. İbrahim Koçaşlı.

et-Tirmizî, Ebû ‘İsâ Muhammed b. ‘İsâ. *Sünen-i Tirmizi*.

ed-Dârimî, Ebû Muhammed Abdullah b. Abdirrahmân b. el-Fazl sad. Es-Sünen. 1975.

Ferâhidî, Ebû Abdurrahman Halil b. Ahmed b. Amr. *Kitâbü’l-‘ayn*. İran: 1409.

Gökgöz, Aydemir. *Bütün Yönleri ile Fotoğrafçılık Siyah-Beyaz Ve Renkli*. İstanbul: Afa Matbaacılık, 1985.

Görcelioğlu, Ertuğrul. "Güneş Açılımları ve Bunların Peyzaj Düzenlemelerindeki Önemi" *İstanbul Üniversitesi Orman Fakültesi Yayınları* 36/3 (1986) İstanbul Üniversitesi 1986.

İbn Fâris, b.Zekeriyya. *Mu‘cemü mekâyîsi’l-luğa*, Mısır: 1969.

Kılıç, Sadık. *Kuran Sembolizmi (Renklerin ve Şekillerin Dünyası)*. Ankara: Kılıç Yayınları, 1991.

Larousse, Pierre. *Meydan Larousse*. çev. Adnan BENK. İstanbul: Meydan Gazetecilik Ve Neşriyat Ltd.Şt. , 1970.

Nesai, Ahmed bin Şuayb bin Ali bin Sinân bin Bahr bin Dina. *Sünen-i Nesai*.

Râgıp el-İsfahani, *Müfredat* İstanbul: Pınar Yayınları, Nisan 2021.

Sadık Kılıç, *Kuran Sembolizmi (Renklerin ve Şekillerin Dünyası)*, Ankara: Kılıç Yayınları, 1991.

Yazır, Elmalıl Hamdi. *Hak Dini Kur'an Dili*. İstanbul: Azim dağıtım, 1992.

Yasemin Taşkın, *Hava Perspektifinin ışık ve renk açısından incelenmesi ve empresyonizm’de uygulama biçimleri*, Cumhuriyet Üniversitesi Eğitim Bilimleri Enstitüsü Güzel Sanatlar Eğitimi Ana Bilim Dalı Resim-İş Eğitimi Bilim Dalı Yüksek lisans, (Sivas: Cumhuriyet Üniversitesi, 2012).

⁶³ Ertuğrul Görcelioğlu, "Güneş Açılımları ve Bunların Peyzaj Düzenlemelerindeki Önemi" *İstanbul Üniversitesi Orman Fakültesi Yayınları* 36/3 (İstanbul: İstanbul üniversitesi Üniversitesi, 1986)

