

Alman Ekspresyonizmi (Dışavurumculuk), Die Brücke (Köprü) ve Türk Baskı Resim Sanatına Etkileri

Mehmet Fırıncı*

İnsanda büyük olan onun amaç değil bir köprü oluşudur.
İnsanda sevgiye değer olan onun bir geçit ve bir düşünüş
oluşudur. Öteye geçenler bunlardır [1]

Nietzsche

ÖZET

Tarihsel sürece baktığımızda, 20. yüzyıl bilimsel ve teknolojik gelişmelerin çok hızlı yaşandığı bir çağ olmuştur. Dışavurumculuk, böyle bir ortamda Kuzey Avrupa sanatçılarıyla bazı Alman sanatçıların oluşturup geliştirdikleri, İzlenimcilige tepki olarak ortaya çıkan bir sanat hareketidir. Alman Dışavurumcuları, geleneksel Alman Baskı Resim Sanatı tekniklerine sahip çıkmışlar ve özellikle dışavurumcu ifade tarzına uyan tahta baskı ve gravür tekniğini kullanmışlardır. Alman Dışavurumcuları; hızlı kentleşmeye, sanayileşmeye ve toplumda böylece oluşan statüleşmeye, savaşlara ve bunların getirdiği yıkımlara karşı çıkmışlardır.

Kendi çağında derin yankılar uyandıran Alman Dışavurumculuğunun, Türk sanatçıları da etkilemiş olması kaçınılmazdır. Dışavurumculuk, özellikle 1960 sonrasının özgürlükçü ve sosyalist akımların gelişmesine uygun ortamında tahta baskılarda daha iyi ifade olanağı bulmuştur.

Bu makalede, Alman Dışavurumculuğunun kurucuları Die Brücke (Köprü) Grubu ve Türk Baskı Resim sanatına etkileri incelenecektir. Dışavurumculuk yansıttığı sanat dili ve ortaya çıktığı dönem bakımından da kısaca tartışılacaktır.

Anahtar Kelimeler: Dışavurumculuk, İzlenimcilik, Fovizm, Die Brücke, tahta baskı, biçim bozma.

ABSTRACT

When we take a look at the course of history, we see that the 20th century has become an age of rapid scientific and technological advancement. Expressionism, which originated and flourished during this period, started as a reaction towards Impressionism and developed into an art movement with the work of a group of German and North European artists. German Expressionists continued to use the techniques of traditional German printmaking, particularly that of the woodcut and engraving techniques. The German Expressionists were against: rapid urbanization, industrialization and their repercussions on society such as social stratification, wars and demolition.

German Expressionism which had a deep impact during this era inevitably influenced Turkish artists as well. Especially after the 1960's expressionism due to being suitable to the development of socialist and independent movements provided better expressive possibilities through the technique of woodcut.

This article will examine the effects of the German group Die Brücke(Bridge), the founders of German Expressionism, and the Art of Turkish Printmaking. Expressionism will also be discussed in relation to its artistic style and the period during which it flourished.

Keywords: Expressionism, Impressionism, Fauvism, Die Brücke, woodcut, deformation

* Mehmet FIRINCI, Yrd. Doç. DEÜ. Buca Eğitim Fakültesi Güzel Sanatlar Eğitimi Bölümü Resim-İş Eğitimi Anabilim Dalı, İzmir
mehmet.firinci@deu.edu.tr

¹ Dube, A. M., *E. L. Kirchner's Graphik*, Te Neues Pub Group, Munich, 1961, s.21.

20. yüzyıl başları, sanat tarihsel bağlamda, biçim ve içeriğin önemli değişiminin söz konusu olduğu ve sanatçı öznelliğinin ön plana çıktığı bir dönem olmuştur. Sanatsal gerçeklik nesnelere dünyasında değil de, sanatçının kendi iç dünyasında aranmaya başlanmıştır.

Teknolojik ve toplumsal gelişmelerin hızla artması sanatta da yeni biçim arayışlarını beraberinde getirmiştir. Ancak bu hızlı gelişim, insan yaşamını büyük ölçüde kolaylaştırmakla birlikte, birçok insanı bir o kadar yalnızlaştırmış, duygusuzlaştırmıştır. Bu hızlı değişim ve gelişimler sanatta da yeni form arayışlarını beraberinde getirmiştir. İşte bu dönem içerisinde sanat adına gelişen süreç Dışavurumculuk olarak karşımıza çıkar. "Dışavurumcu sanatçı, izlenimci sanatçının tersine, alışılmış gerçekliğin celladı olacak, insan psikosunun bağladığı kabuğu kıracak, kısıtlanmış enerjilerin kayıtsızca dışavurulmasını sağlayacak peygambervari bir hayalci olarak görüyordu kendini" (Sheppard, 1997: 241).

Dış dünya gerçeği yerine, kendini ifade etmeyi temele alan Dışavurumcu sanatçı, ruhsal durumunu, politik tercihlerini ve diğer konuları biçimleri deformasyona uğratarak aktarmıştır. Alman Dışavurumcu grup Die Brücke, bu sanat hareketinin en önemli örneklerini vermiş, kendi dönemini ve çağdaş sanatı etkisi altında bırakan bir anlayış geliştirmiştir. Bu etkileri 1960 sonrası Türk Baskı resminde de görmekteyiz. Bu araştırmada, Dışavurumculuk, Die Brücke ve Türk Baskı Resim Sanatına etkileri tartışılacaktır.

1. DIŞAVURUMCULUK

Kuzey Avrupa sanatçılarıyla, bazı Alman sanatçılarının kurup geliştirdikleri bir sanat hareketi olan Dışavurumculuk, çağının gerçekleriyle sıkı sıkıya ilişki içinde olup, onları yansıtmıştır. Gerek teknik ve bilimsel, gerekse düşünsel ve toplumsal yaşam biçimi yönünden kaosun yaşandığı bir çağda ortaya çıkmıştır.

Dışavurumcu sanatın, Gelenekçilik ve Modernizmin çekişmesiyle daha kesin bir tanım kazandığı bilinmektedir. Akım bir süre sonra *Ekspresyonizm* olarak adlandırılmış, sadece resim ve grafik sanatlar alanına özgü bir ifade olarak kalmayıp, edebiyatta, mimari, heykel ve sahne sanatlarında da bugün hala etkilerini sürdüren bir anlatım tarzı haline gelmiştir. Dışavurumcu sanatçı, dış gerçekliği yansıtmayı reddetmiş, ruhsal durumunu renk, çizgi, düzlem aracılığıyla, biçimleri deforme ederek kendini ifade etmiştir. Dışavurumculuk, Almanya'da,

yeni yüzyılın ilk yıllarında Empresyonizme (İzlenimcilik) bir tepki ve en önemli üslup olarak gelişmiştir (Bleicher ve Stiebner, 1986). "Empresyonizmin amacı tanıttığı nesne idi: Resimde görülen şey, aynı zamanda resmin anlamıydı. Ne daha az, ne daha çoktu. Dış dünyadaki bir şeyin aynısının yapılmasıyla, o şeyin evreni somut bir ortamla sınırlanıyordu. Ekspresyonizmde ise, resmin anlamı ve yansıtılan nesne birbirinden tümüyle kopuktur. Yansıtılan nesne, artık anlatılmak istenen değildir. Bu yansıtma (somut öge), anlatılanı anlamak için yapılan bir çağrıdır. Bir bakıma, anlatılmak istenen şey resmin, tiyatro oyununun ve şiirin ötesinde başlar" (Richard, 1991: 9). Dışavurumculuğu yaratan sanatçıları şöyle sıralayabiliriz; Matisse, Braque, Picasso, Fütüristler ve Fovlar, Die Brücke ve Der Blaue Reiter gibi Alman grup üyeleri, Viyana'lı Oskar Kokoschka ve Egon Schiele. Dışavurumculuk akımı bu sanatçılardan bir kaçı dışında Almanya'da geçerliliğini sürdürmüştür.

"O güne kadar üretilen modern eserlerin Paris'te yapıldığı bilinmektedir. (...) Daha çok duygusal, anlık görüntüler tüm sanat alanlarına, şirden, mimarlığa, hatta sinemaya kadar yayılmıştır. Dışavurumculukta, Baskı Resim grafiği bu üslubun ifade edilmesinde çok uygun bir teknik olarak ortaya çıktı. Kalıplar (bu tahta oymaları), nesnelere abartılmış ifadeleri, sade ve deforme edilmiş hallerinin tutkuyla işlenmesi sonucunda ortaya çıkmıştır. Renk uyumluluğu uyumsuzluğa dönüşmüştür. Tüm bu biçimsel bağlılığı geride bırakan vahşi davranışa bakıldığında, Fovizm'den kaynaklandığını düşündürmektedir. Bütün dünyada yaygın olan Dışavurumculuk, 1900'lerden sonraki sanat mirasına, Baskı Resim Grafiğinde de vazgeçilmez değerler katmıştır" (Bleicher ve Stiebner, 1986: 49).

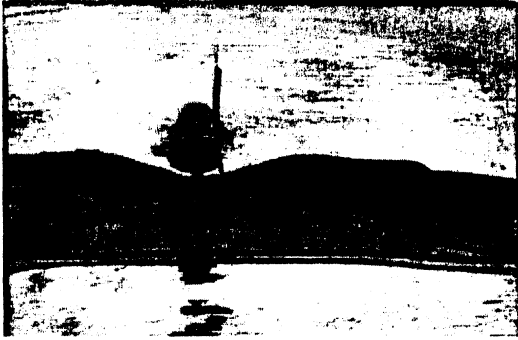
2. ALMAN DIŞAVURUMCULUĞU VE DİE BRÜCKE (KÖPRÜ) GRUBU (1905-1913)

Almanya'da Dışavurumcu sanat hareketi, bir varoluş sorunsalından kaynaklanmıştır. Sanatçılar yeni bir dünya kurma çabası içinde, sanatı genç kuşağın bir önceki kuşağa savaşı olarak algılamaktadırlar. Fovistlerin yapıtlarında belli bir tasarım uyumuna bağlı kalarak, renge lirik ve bezemesel nitelikte kullanmalarına karşın, Alman Dışavurumcuları şiddet, şiddet uğruna irdelemiş, renk ve biçime psikolojik anlamlar yüklemişlerdir. Böylece içinde buldukları düzene karşı koymayı amaçladıkları bilinmektedir.



Resim 1. E. L. Kirchner, Brücke Manifesto, 1906, Tahta Kalıp.

Alman Dışavurumculuğunun öncüleri *Die Brücke (Köprü) Grubu* 1905'de Dresden'de kuruldu. Resim anlayışı ve toplumun klasik ve akademik geleneklere başkaldıran yapısıyla bütün Avrupa'da kısa sürede yaygınlaşmıştır.



Resim 2. Fritz Bleyl, Moritzburger'deki Eski Yel Değirmeni, 1905, Renkli Tahta Baskı, 11,8x16,8 cm.

Ernst Ludwig Kirchner, Eric Heckel, Karl Schmidt-Rottluff ve Fritz Bleyl adlarındaki devrimci ve yenilikçi bu dört mimarlık öğrencisi, Avrupa'da I. Dünya Savaşının ayak seslerinin duyulduğu ekonomik ve politik bir ortamda kurdukları bu sanatçı derneğini, kısa sürede akademik stile, toplumsal olaylara, kapitalist ve burjuva düzenine karşı duran, pek çok sanat çevresinden, Kuzey Avrupa'dan, Fransa'dan ve Rusya'dan yeni üyelerin katılımıyla 20. yüzyılda sanat alanında devrim sayılabilecek tepkisel bir sanatı yaygınlaştırmıştır. Gruba daha sonra Max Pechstein,

Otto Mueller, Emile Nolde, Cuno Amiet ve Axel Galen-Kallela, Bohumil Kubista katılmıştır. "1910'dan beri bu grupta olan Otto Mueller, en önemli köprü ustası olarak tanınırken, diğer isimler ise bugünlerde neredeyse hiç hatırlanmıyor" (Bleicher ve Stiebner, 1986: 49). Resimlerinin konularını günlük yaşamlarından alıyorlardı. Die Brücke sanatçıları için biçimleri ortaya çıkarmada dışavurumcu ifade tarzına uyan tahta baskı önemli bir rol oynamıştır. Böylece geleneksel Alman Baskı Resim Sanatının tekniğine de sahip çıkmışlardır (Tansuğ, 1999). Tahta baskı, anlık düşlerinin gerçekleşmesine olanak sağlamıştır. Dışavurumcuların etkinliklerinin en önemli ve yenilikçi yanlarından biri olmuştur. Tahta baskı tekniğinin yeniden hayat kazanmasını ve günümüzde de çağdaş sanatın bir anlatım biçimi olarak kullanılmasını sağlamışlardır.



Resim 3. E. L. Kirchner, Divandaki Çıplak Kız, 1905, Tahta Baskı, 8,4x10 cm.

Sanatçıların işleri, estetik açıdan Fovizmle benzerlikler gösterir. Cabane (1993: 17), Die Brücke'nin bilinçli ya da bilinçsizce de olsa aynı kaynaktan esinlenerek Fransız Fovizmini *Almanlaştırdıklarını* belirtir. Daha sonraları bu etkilerden uzaklaşıp kendilerinin olan özgünlüğe ulaştıklarını söylemektedir. "Fovlar Gauguin'den, rengin geniş ve hafif boyalı yüzeyler olarak kullanılmasını alıp, öncelikle süslemeye yönelik bir sanat anlayışıyla ilgilenirken; Kirchner ve arkadaşları, anıksal güçlerin önemini saptamaya ve salt biçimle ilgilenmemeye çalıştılar. Doğanın derin varlığını abartmaya çalıştılar. Hiddet ve kabalık her şeyden önce özgün bir bildirişim duygusu taşımalıydı" (Richard, 1991: 16).



Resim 4. E. L. Kirchner, Açık Kapı Önünde Duran Kız, 1917, Tahta Baskı.

Kirchner ve arkadaşlarının sanat yapmaktan çok sanatçı olmak, sanatçı gibi yaşamak istedikleri bilinmektedir. Üsluplarını oluşturuncaya dek kendi tutumlarını paylaşan diğer sanatçılarla iletişim kurmuşlardır. Ayrıca, Zenci yontularını, Okyanusya ve Afrika Masklarını incelemişlerdir. Bu bağlamda, eserlerinde ilkel sanatın etkileri açıkça gözlenmektedir. “Brücke sanatçıları, uluslararası dostluğa umut bağlamakla birlikte, kendisini kuzeyle özdeş gören ve hangi kaynaktan olursa olsun, her türlü ilkel malzemeyi kullanan insanın önderliğine ve bu tutumun Akdeniz klasikliğine bir karşı çıkma yolu olduğuna inanıyorlardı” (Lynton, 1991: 41).



Resim 5. K. Schmidt-Rottluff, Masada Oturan Üç Kişi, 1914, Tahta Baskı.

Eski Alman sanatçıları da onlara yol gösterici olmuştur. Van Gogh, Gauguin ve Munch'un etkileri de özellikle tahta baskılarında

ilkellik, yalınlık, düş gücü ve çarpıcı renk kullanımı olarak karşımıza çıkar.



Resim 6. E. Heckel, Deniz Kıyısındaki Kız, 1918, Tahta Baskı.

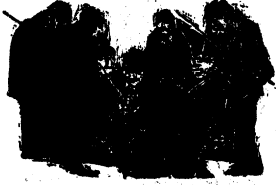
Grup sanatçıları Nietzsche ve Bergson'dan etkilenmişler ve sezgisel yaratıcı dürtülere öncelik vermişlerdir. Karl Marks'ın ve Sigmund Freud'un da kendisinden etkilendiği Friderich Nietzsche, Die Brücke (Köprü) grubunun adı ve felsefesi için ilham kaynağı olmuştur. Sanatçının kişiselliği ön plana çıkmıştır. 1909-1910 yıllarında resimlerinde mutluluklarını dile getirdikleri parlak renkler, kabaca yapılmış biçimlerin görüldüğü bir üslup geliştirdiler.



Resim 7. E. L. Kirchner, Die Brücke İçin Afis, 1913, Tahta Baskı.

3. DIE BRÜCKE(KÖPRÜ) VE TÜRK BASKI RESİM SANATINA ETKİLERİ

Tahta oymacılık ve tahta baskı Türklerin 12. yüzyıldan beri yabancı olmadıkları bir tekniktir. Daha Hazar Denizi civarlarındayken ve Anadolu'ya ayak bastıktan sonra da geleneksel el sanatları düzeyinde sürdürülen tahta oymacılığı, 1950-60 yılları arasında Türkiye'de resim sanatının bir tekniği olarak kullanılmaya başlanmıştır.



Resim 8. Nevzat Akoral, Renkli Tahta Baskı.

1960 Devrimi ve Anayasasının özgürlükçü ve sosyalist akımların gelişmesine uygun oluşu ile Dışavurumcu sanat, özellikle tahta baskılarda daha iyi ifade olanakları sağlamıştır. Gazi Eğitim Enstitüsünde Avrupa'ya eğitime gönderilen öğrencilerin yurda dönmesiyle başlatılan Grafik Baskı Resim uygulamaları (metal gravür, ağaç ve linol baskı, litoğrafi ve serigrafik gibi) gelişimini sürdürmüştür.

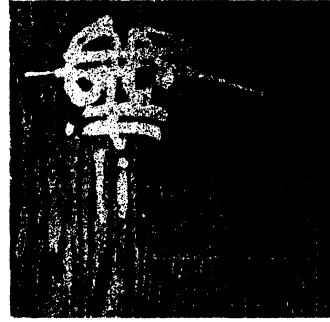


Resim 9. Muammer Bakır, Anne, Tahta Baskı, 43x26 cm.



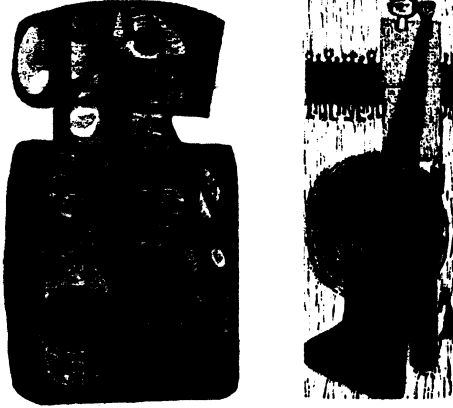
Resim 10. Mustafa Ashier

Dışavurumcu sanatın etkilerinin gözlemlendiği sanatçıların başında Nevzat Akoral, Mustafa Ashier, Muammer Bakır, Mürşide İçmeli, Adnan Turani, Nevide Gökaydın gelmektedir. Akoral, baskılarında gerçekliği bütünsel olarak yakaladığı lekelerle, yöre yorumcusu olarak bilinmektedir. Kullandığı figürlerde daha objektif ve kurgularda daha doğaya yakındır. Eserlerinde genellikle yaşadığı toplumla ilgili anlatımlarıyla dikkat çeken Muammer Bakır ve Mustafa Ashier, sembolik anlatımlarıyla öne çıkarlar. Çalışmalarında arınmış biçimler göze çarpar. Ashier, kaba ve sert çizgilerle ele aldığı figürleriyle tipik bir dışavurumcu sanatçı örneğidir. Rottluff ve Heckel gibi figürleri geometrik bir anlayışla yorumlamıştır. Turani'nin soyut çalışmalarında renk ve çizgi duyarlılığı gözlemleriz. Anonim halk ürünleri ve kaligrafik, eserlerine kaynaklık etmiştir. Mürşide İçmeli, kompozisyon kurgularında geometrik bir biçimciliğe yer verir ve özgün imgeleri ile öne çıkar.



Resim 11. Adnan Turani, Kırmızı Yazı, Renkli Tahta Baskı, 1973, 22x22cm.

1980 sonrası Türkiye'de Baskı Resim, birbiri ardına açılan sanat galerilerinin yanında, pek çok özel koleksiyoncunun ve resim alıcılarının çoğalmasıyla yağlıboya resme oranla çok daha ucuz olması nedeniyle toplumun her katmanına ulaşmayı başarmıştır. Resim sanatıyla uğraşan hemen her sanatçı baskı resmin herhangi bir dalında (serigrafik, litoğrafi, ağaç, taş baskı gibi) çoğaltılmış eserler veriyordu. Süleyman Saim Tekcan, İstanbul'da kurduğu atölyesinde, Türk resminin ünlü isimlerinin resimlerinin serigrafik baskı yöntemiyle yeniden üretmekteydi. Bu dönem sanatçılarından Ergin İnan, Atilla Atar, Hayati Misman, Fevzi Karakoç ve Gören Bulut da bu alanda eser vermiş sanatçıların arasındadır.



Resim 12. Mürşide İçmeli

Resim 13. Nevide Gökaydın, Tahta Baskı,
1965, 64x28 cm.

Güzel Sanatlar Fakülteleri ve Eğitim Fakültelerinde öğretim üyesi olan bu sanatçıların yetiştirdiği baskı resim alanındaki sanatçılar, isimleri burada yazılamayacak kadar çok sayıya ulaşmıştır. Baskı resim, dışavurumcu sanatın felsefesiyle eser vermede çok uygun bir teknik olmuştur.

SONUÇ

Signac, Empresyonistler için "Resim artık doğanın yinelenmesi değildir. Çizgi, ritim ve renk karşıtlığından doğup gelişerek kendi başına ayrı bir bütün oluşturan bir varlıktır. Sanatçı özgür bir değerlendirmeden geçirdikten sonra, resmin özelliğini saptar. Ressam kendisini saran yoğun duyguları, renk ve çizgiye dönüştürerek, bir ozan, bir yaratıcı olur..." (Richard, 1921: 24). der. Gauguin'de yine Empresyonistler için "Onlar, düşüncedeki saklı anlamlara önem vermiyorlar. Sanat soyutlamadır. Doğadan resim yaparken hayal gücünüzün düşler dünyasına doğru uzaklaşmasına izin verin" der (Richard, 1921: 24). Signac ve Gauguin'nin söyledikleri bu sözler, aynı zamanda gelmekte olan Dışavurumculuğun birer habercisi gibiydiler. Dışavurumculuk bir başkaldırı sanatıdır. 1914'te özgür ruhlu Die Brücke topluluğu I. Dünya savaşıyla birlikte insan sevgisi ve köprü olma düşünceleriyle çelişen acımasız ve anlamsız bir dehşet ortamının etkilerini savaştan sonra da üzerlerinden atamayarak dağılmışlar ya da başka ülkelerde yaşamaya devam etmişlerdir.

Türkiye'de 1950 yılında başlayan ve bugüne kadar sürdürülen ekonomik, politik uygulamalarla gelişen burjuvazi ve kapitalist düzenin benimsendiği bir toplumda, dışavurumculuk daha da özlenen ve popüler olan bir üslup halindedir. Çelişkiler ve ekonomik uçurumlarla sarsılan insan manzaraları Türk Dışavurumcu ve Özgün Baskıcıların tahta ve linol kalıplarında gözlenmektedir.

KAYNAKÇA

1. Antmen, A. (2000). *A'dan Z'ye Yirminci Yüzyıl Sanatı*, P Sanat, Kültür, Antika Dergisi, 16: 17.
2. Bleicher, W. ve Stiebner, J. D. (1986). *Handbuch der Modernen Druckgraphik* (Çev. Mehmet Fırncı), F. Bruckmann KG, München.
3. Cabane, P. (1993). *Die Brücke*. Sanat Dünyamız Dergisi Eki (Çev. Mehmet Rifat), 51: 17.
4. Dube, A.M. (1961). *E. L. Kirchner's Graphik*. Te Neues Pub. Group, Münich.
5. İsimli. (1987). Türkiye'de ve Almanya'da Ağaçbaskı Resim Sergisi Katalogu. Sanem Matbaacılık A. Ş., Ankara.
6. Lynton, N. (1991). *Modern Sanatın Öyküsü*. Remzi Kitapevi A.Ş., İstanbul.
7. Richard, L. (1991). *Ekspresyonizm Sanat Ansiklopedisi*. Remzi Kitapevi A.Ş., İstanbul.
8. Sheppard, R. (1997). *Alman Dışavurumculuğu*. Modernizmin Serüveni. Yapı Kredi Yayınları. İstanbul (Haz. Enis Batur).
9. Tansuğ, S. (1999). *Resim Sanatının Tarihi*. Remzi Kitapevi Yayınları, İstanbul.
10. Yaman, Z. (1995). *Mürşide İçmeli* Katalogu. Enlem 80 Yayınları, Ankara.