



Erciş İlçesinde (Van) Köy Adlarının Coğrafi Açıdan İncelenmesi *Geographical Analysis of Village Names in Erciş District (Van)*

Mehmet BOZKOYUN*

* Dr. Öğr. Üyesi, Harran Üniversitesi, Fen-Edebiyat Fakültesi, Coğrafya Bölümü, Şanlıurfa/Türkiye.
Asst. Prof., Harran University, Faculty of Science and Letters, Department of Geography, Şanlıurfa /Türkiye.

mbozkoyun@harran.edu.tr
ORCID: 0000-0003-2491-2875



Makale Bilgisi | Article Information Makale Türü / Article Type:

Araştırma Makalesi / Research Article
Geliş Tarihi / Date Received: 04/04/2022
Kabul Tarihi / Date Accepted: 12/12/2022
Yayın Tarihi / Date Published: 31/12/2022

Atıf: Bozkoyun, M. (2022). Erciş ilçesinde (Van) köy adlarının coğrafi açıdan incelenmesi. *Van Yüzüncü Yıl Üniversitesi Sosyal Bilimler Enstitüsü Dergisi*, 58, 279 - 294

Citation: Bozkoyun, M. (2022). Geographical analysis of village names in Erciş district (Van). *Van Yüzüncü Yıl University the Journal of Social Sciences Institute*, 58, 279 - 294

Öz

İnsanoğlu var olduğu günden itibaren, üzerinde yaşadığı mekân ile etkileşim içindedir. Bunun doğal sonucu olarak da mekânı tanımak/tanımlamak amacıyla çeşitli adlar kullanmıştır. Bu adların verilmesinde (toponimi) genel olarak ya doğal ortam faktörleri, ya beşeri faktörler ya da iktisadi faktörler etkin bir rol oynamıştır. Bu çalışmadaki amaç, Erciş ilçesinde bulunan köylerin adlandırılmasında hangi coğrafi faktörlerin (doğal, beşeri ve iktisadi faktörler) etkili olduğunu (etki düzeyleri) ortaya koymaktır. Araştırma sahasında, toplamda 87 köy bulunmaktadır. Bu köylerin %48,3'ü adını doğal ortam özelliklerinden alırken, %41,4'ü adını beşeri ve iktisadi özelliklerden almaktadır. İlçede bunların dışında, diğer (herhangi bir kategoride yer almayan) köy adlarının oranı ise %10,3'tür. Çalışma sahasında, köy adlarının doğal ortam özellikleri ile beşeri ve iktisadi özellikleri alt kategorilere ayrılarak da incelenmiştir. Buna göre, adını doğal ortam özelliklerinden alan köyler arasında en yüksek oran %36 ile topoğrafyaya ait iken, en düşük oran ise %2 ile pedolojiye aittir. Bununla birlikte, adını beşeri ve iktisadi özelliklerden alan köyler arasında en yüksek oran %33 ile Boy, Cemaat, Aşiret ve önemli şahıslara aittir.

Anahtar Kelimeler: Erciş, köy adları, doğal ortam özellikleri, beşeri ve iktisadi özellikler, Toponimi.

Abstract

Human beings have been interacting with the place they live on since the day they existed. As a natural consequence of this, they used various names in order to recognize/describe the place. In giving these names (toponymy), either natural environment factors, human factors or economic factors played an active role. The aim of this study is to reveal which geographical factors (natural, human and economic factors) are effective (influence levels) in naming the villages in Erciş district. There are 87 villages in total in the research area. While 48.3% of these villages are named after their natural environment, 41.4% are named after their human and economic characteristics.. In the district apart from these, the rate of other village names (not included in any category) is 10.3%. In the study area, the natural environment and human and economic characteristics of the village names were also examined by dividing them into sub-categories. According to this, the highest rate among the villages that take their names from the natural environment features belongs to topography with 36%, while the lowest rate belongs to pedology with 2%. However, among the villages that take their names from human and economic characteristics, the highest rate with 33% belongs to Clan, Community, Tribe and important individuals.

Keywords: Erciş, village names, natural environment characteristics, human and economic characteristics, Toponymy.

Giriş

Coğrafya, genel olarak insan ve mekân arasındaki karşılıklı ilişkiyi inceleyen bir bilimdir. Buradan hareketle, insan-mekân arasındaki ilişkinin en bariz şekilde gözlemlenebileceği alanlardan biri, yer adlarıdır. Mekânın adlandırılması, yerleşim faaliyeti ve yerleşim alanı ile doğrudan bağlantılıdır. Yerleşim faaliyeti, insanların yaşamlarını sürdürebilmeleri açısından bulacakları en uygun sahalara ve bu sahalara yerleşmeleridir. Buna karşılık, insanların çeşitli ekonomik faaliyetler, barınma vb. etkinlikleri gerçekleştirmek amacıyla yerleştikleri alanları ifade eden yerleşim alanı ise yerleşim faaliyetinin gerçekleştiği arazi parçasıdır (Özçağlar, 2014, s. 80-81). İnsanoğlu kendi ihtiyaçlarını en iyi şekilde karşılayabilecek yerleşim alanını seçtikten sonra, o alanı diğer yerlerden ayırabilmek için adlandırma yoluna gitmektedir. “Adlandırma, insanoğlu kadar eski bir eylemdir” (Aliagaoglu ve Uzun, 2011, s. 124). İnsanın yaşadığı mekânı adlandırması, “insanın coğrafi mekânla bütünleşmesinin en karakteristik özelliğidir” (Erinç, 1989, s. 9). Bu durum mekânı özgün kılmaktadır. Dolayısıyla adlandırma, aldığı ad ile bir kimliğe kavuşan mekân ve onu isimlendiren insan arasındaki bütünleşmenin en açık tezahürlerinden biridir.

Yer adları/Toponimi, Yunanca topos/yer ve onoma/ad kelimelerinin birleşmesiyle türemiştir (İzbrak, 1992, s. 313). Konusu, temelde yer adlarını incelemek olan Toponimi, dar anlamda, özel isimleri inceleyen ve dilbilimin bir kolu olan Onomastik’in bir dalı olarak kabul edilmektedir (Yediyıldız, 1984a, s. 25). Yer adları, bir kültürel coğrafi görünümdeki en mühim özelliklerden birisi olmanın yanında; adlandırılan yerin hem neresi olduğu, hem de nasıl bir yer olduğu hakkında genel olarak ipuçları barındırmaktadır. Öyle ki, Toponimi, herhangi bir yer hakkında diğer deliller yok olmuş olsa dahi, o yerin hem geçmişini hem de oraya yerleşenler hakkında bilgi verebilmektedir (Tümertekin ve Özgüç, 2015, s. 183-184). Dolayısıyla yer adları, ait olduğu toplulukların dilleri, yaşam biçimleri, inançları, toplumsal yapıları vb. birçok özellikleri hakkında ipuçları barındırmaktadır. Bu yönüyle bakıldığında yer adları/Toponimi çalışmaları coğrafya, sosyoloji, antropoloji, edebiyat vb. birçok bilimin ilgi alanına girmektedir.

Yer adları, uzun yıllardan beridir coğrafyacılar açısından bir inceleme alanı olarak göze çarpmaktadır. Toponimi çalışmaları, genel olarak yer isimlerinin verilmiş biçimi (dağ isimleri, nehir isimleri, ova isimleri vb.) (Alagöz, 1984), yerlerin Türkçe isimleri (Erinç, 1986; Erinç, 1989; Gülensoy, 1998) ve bunların dışında yaygın olarak yerlerin adlandırılmasına etki eden fiziki ve beşeri faktörlerin neler olduğunun tespit edilmesi şeklinde olmuştur. Bu çalışmaların büyük çoğunluğu kırsal alanlardaki köy ve mahalle yerleşmelerinin adları ile ilgilidir (And, 1963; Aksan, 1968; Başkan, 1971; Emiroğlu, 1984; Karaboran, 1984; Karaboran, 1989; Güney, 1996; Kocakuşak, 1995; Bulut, 1996; Koday, 2000; Tunçel, 2000; İbret, 2003; Yediyıldız, 1984b; Şahin, 2004; Sarı, 2007; Yaşar ve Örgü Yaşar, 2010; Koca ve Yazıcı, 2011; Elmastaş vd., 2011; Akbıyık, 20016; Alkan, 2017). Bununla birlikte şehirsiz alanlar (cadde, bulvar, mahalle vb.) ile ilgili çalışmalar da bulunmaktadır (Alderman, 2000; Aliagaoglu ve Uzun, 2011; Günal, vd., 2011; Aliagaoglu ve Uğur, 2018).

Köy adları, toponimi biliminin önemli konularından birini teşkil etmektedir. Köy yerleşmeleri, coğrafi çevre şartları ile birlikte, toplumların sosyo-ekonomik özelliklerine göre isim almışlardır (Elmastaş vd., 2011, s. 577). Bununla birlikte,

Köy adlarının verilmesinde etkili olan faktörler göz önüne alındığında iki temel gruplaşma dikkati çeker. Bunlardan ilki köy adlarının yakınlardaki dağ, tepe, göl, akarsu, toprak, bitki örtüsü vb. özelliklerinden ya da doğrudan bunların adından esinlenerek, doğal çevre elemanlarına göre adlandırılması, diğer grubu ise insan, aşiret, soy, çeşitli olaylar vb. etkisi yahut esinlenmesiyle beliren, beşeri özellikler taşıyan, köy adları oluşturur (Tunçel, 2000, s. 26-27).

Bu bağlamda, mevcut çalışmada da köy adlandırmalarında etkili olan doğal çevre elemanları ve beşeri özellikler göz önünde bulundurulmuştur.

1. Araştırma Sahasının Yeri ve Sınırları

Doğu Anadolu Bölgesi'nde, Van iline bağlı olan Erciş ilçesi 2.133 km²'lik bir alan kaplamaktadır. (Harita Genel Müdürlüğü, 2021). İlçenin kuzeyinde, Ağrı ilinin Diyadin, Taşlıçay ve Hamur ilçeleri, doğusunda Ağrı ilinin Patnos ilçesi ile Bitlis ilinin Adilcevaz ilçesi, güneyinde Van Gölü, doğusunda ise Van'ın Muradiye ilçesi bulunmaktadır (Şekil 1).

Şekil 1.

Çalışma Alanının Lokasyon Haritası



2. Çalışmanın Amacı ve Yöntemi

Köy adları, interdisipliner bir çalışma alanı olması dolayısıyla, her bir disiplin köy adlarını sınıflandırırken kendine özgü sınıflandırma yöntemlerini kullanmaktadır. Türkiye'de bu bağlamda (farklı disiplinlerce çalışılmış) oldukça önemli bir literatür mevcuttur. Köy adları ile ilgili çalışmaların yoğun olarak yapıldığı disiplinlerden biri de coğrafyadır. Türkiye'de coğrafyacılar, genel itibari ile köy adlarının verilmesinde fiziki ve beşeri faktörlerin belirleyici bir rol üstlendiği, üzerinde durmaktadır. Mevcut çalışma da bu perspektif ile hazırlanmıştır. Bu bağlamda Erciş ilçesinde köy adlarının verilmesi ile ilgili şu sorulara cevap aranmıştır:

Doğal coğrafya (topoğrafya, hidroğrafya, litoloji vb.) ile köy adları arasında bir ilişki var mıdır?

Beşeri ve iktisadi coğrafya (yerleşme şekilleri, sosyal kültürel değerler, tarımsal faaliyetler vb.) ile köy adları arasında bir ilişki var mıdır?

Diğer özellikler (herhangi bir kategoriye dâhil edilemeyen. Örneğin, İşbaşı, Gergili vb.) ile köy adları arasında bir ilişki var mıdır?

Bu bağlamda çalışmada, köylerin adlandırılmasında etkili olan coğrafi özellikler gruplandırılarak, bu özelliklerin etki düzeylerinin tespit edilmesi amaçlanmıştır.

Çalışmanın evrenini, Van iline bağlı Erciş ilçesinde yer alan 87 köy¹ yerleşmesi oluşturmaktadır. Köylerin adları ve sayılarına İçişleri Bakanlığı-Mülki İdare Birimleri-Türkiye Mülki

¹ Her ne kadar Van ilinin büyükşehir statüsü kazanmasından sonra köyler, mahalle olarak adlandırılmaya başlanmışsa da coğrafi açıdan bu yerleşmelerin köy olarak adlandırılmasının daha doğru bir ifade olacağı düşünülmektedir.

İdare Bölümleri Envanteri ile TÜİK (Adrese dayalı nüfus kayıt sistemi sonuçları) üzerinden ulaşılmıştır. Çalışma sahasına geziler düzenlenmiş, yöredeki yerel halktan bilgiler alınmaya çalışılmıştır. Çalışma alanı ile ilgili gerekli bilgiler toplanıp, tasnif edildikten sonra harita çizimleri yapılmıştır. Harita altlıkları oluşturulurken; 1/25000 ölçekli topoğrafya haritaları (J49c3, J50a3, J50b1, J50b2, J50b3, J50b4, J50c1, J50c2, J50c3, J50c4, J50d1, J50d2, J50d3, J50d4, J51a4, J51d1, J51d2, J51d3, J51d4, K50a1, K50a2, K50b1, K50b2, K51a1 ve K51a2 paftaları) ile Google Earth Pro ve HGM küre uygulamalarından yararlanılmıştır. Haritaların çiziminde ArcMap 10.8, HGM Küre, Global Mapper v17.0 yazılımları kullanılmıştır. Son olarak, elde edilen bilgiler coğrafi bir perspektif ile değerlendirilmiştir.

3. Çalışma Alanındaki Köy Adlarının Genel Sınıflandırılması

Çalışma alanı olan Erciş ilçesinde toplam 87 köy bulunmaktadır. İlçede, köy adlarına doğal coğrafya özelliklerinin daha fazla etki ettiği görülmektedir. Nitekim, toplam 87 köyün, 42'sinin adını doğal coğrafya özelliklerinden aldığı görülmektedir. Bu da Erciş ilçesindeki köylerin %48,3'ünün adlarını, doğal coğrafya özelliklerinden aldığı sonucunu ortaya koymaktadır. Buna karşılık adını beşeri ve iktisadi coğrafya ile ilgili özelliklerden alan köylerin oranı %41,4 iken, diğer köy adları ise toplam köylerin %10,3'üne denk gelmektedir (Tablo 1; Şekil 2).

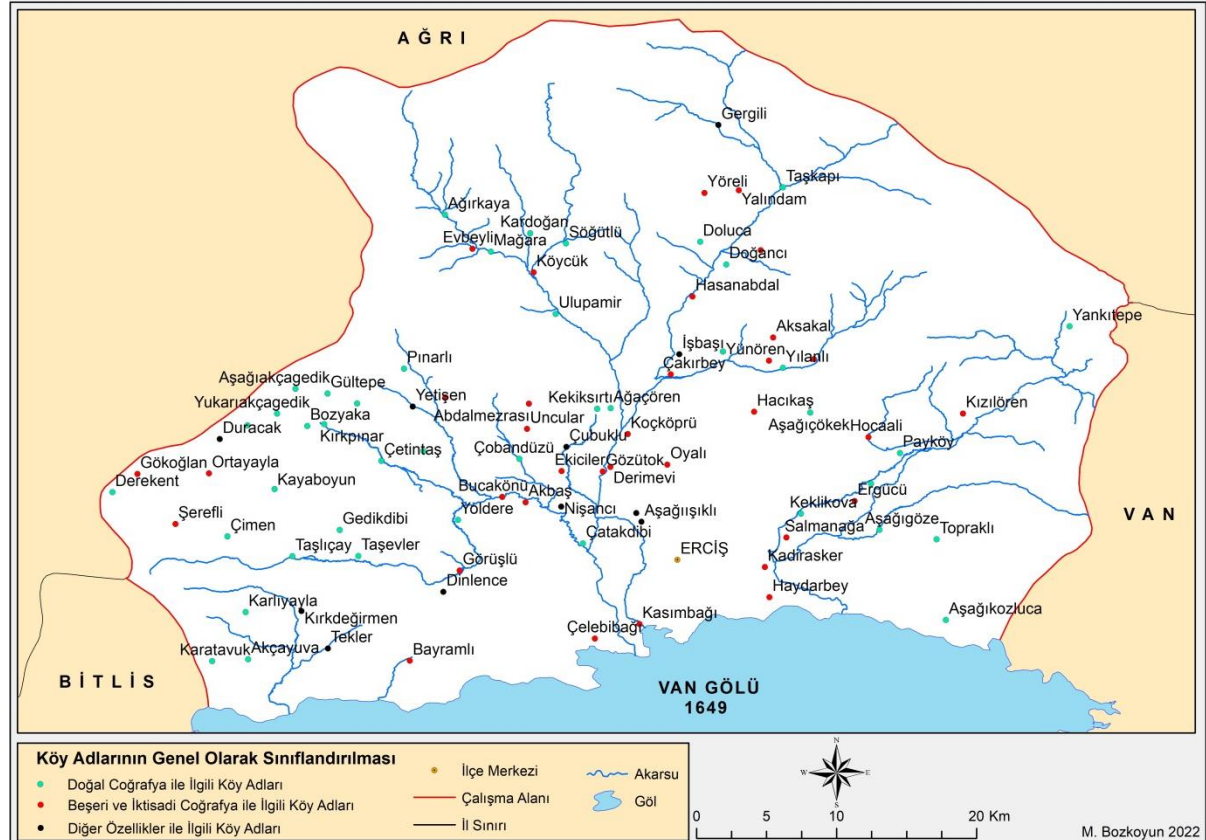
Tablo 1.

Köy Adlarının Genel Sınıflandırılması

Köylerin Ait Olduğu Kategoriler	Köy Sayısı	Oran (%)
Doğal Coğrafya ile İlgili Köy Adları	42	48,3
Beşeri ve İktisadi Coğrafya ile İlgili Köy Adları	36	41,4
Diğer Köy Adları (Gergili, İşbaşı, Tekler vb.)	9	10,3
Toplam	87	100

Şekil 2.

Köy Adlarının Genel Sınıflandırılması



4. Doğal Coğrafya ile İlgili Köy Adları

İnsanoğlu var olduğu günden itibaren, doğal ortam ile karşılıklı bir ilişki içinde olagelmıştır. “İnsan coğrafyanın yoğurduğu bir hamurdur. Bundan dolayı insanlık tarihinde doğal şartlar, insan ve faaliyetlerinin ana belirleyicisi olmuştur. Ancak zaman içerisinde doğal coğrafya şartlarından doğrudan etkilenen insan, doğal ortamı değiştiren ve köklü dönüşümünü sağlayan bir figür haline gelmiştir” (Türkan, 2020, s. 66). Bu durumun ortaya çıkmasındaki en önemli faktörlerden birisi sanayi devrimidir. Sanayi devriminden sonra, insan-doğal ortam etkileşiminde her ne kadar insanoğlu, doğal ortam üzerinde daha belirleyici bir pozisyonda olsa da doğal ortamın insanı ve onun faaliyetleri üzerindeki etkisi de inkâr edilemez bir gerçekliktir. Doğal ortamın insan ve faaliyetlerini etkilediğine dair en belirgin göstergelerden birisi de yer adlarında kendisini göstermektedir. Taşın fazla ya da az olduğu alanlarda bunu ifade eden yer adlarının varlığı, yine orman alanlarının yaygın olduğu yerlerde, orman ve ürünleri ile ilgili yer adlarının yaygın olması bu duruma örnek gösterilebilir (Türkan, 2020, s. 66).

Çalışma alanı içerisinde, toplam 87 köyün, 42’si adını doğal coğrafyadan almaktadır. Bu da toplam köylerin %48,3’üne denk gelmektedir. Doğal coğrafya ile ilgili köy adları içerisinde, sayısı en fazla olanlar topoğrafya ile ilgili köy adlarıdır. Bunu sırasıyla biyocoğrafya, hidroğrafya, litoloji ve iklimatik özellikler ile ilgili köy adları takip etmektedir. Erciş ilçesinde en az sayıda köy adı pedolojik özellikler ile ilgili köy adlarıdır (Tablo 2).

Tablo 2.

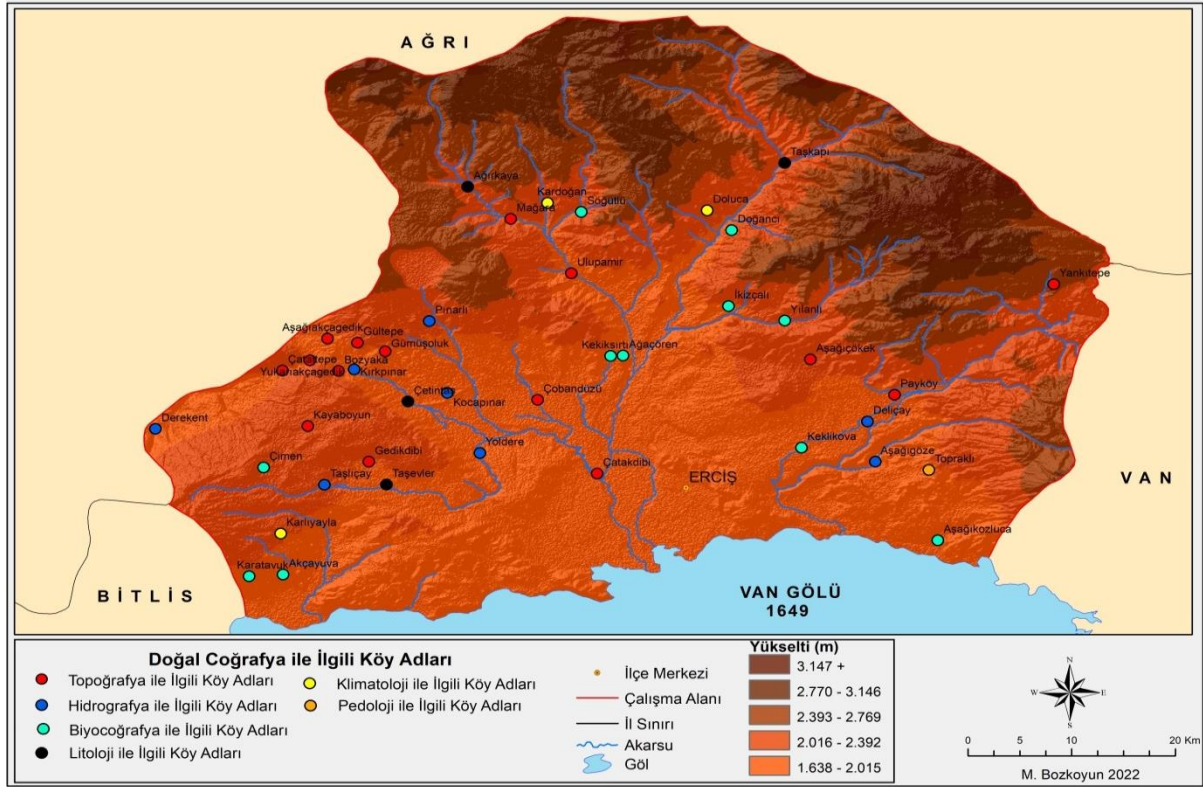
Doğal Coğrafya ile İlgili Köy Adları

Doğal Coğrafya Özellikleri	Köy Sayısı	Oran (%)
Topoğrafik Özelliklere Göre	15	36
Biyocoğrafik Özelliklere Göre	11	26
Hidrografik Özelliklere Göre	8	19
Litolojik Özelliklere Göre	4	10
Klimatik Özelliklere Göre	3	7
Pedolojik Özelliklere Göre	1	2
Toplam	42	100

Çalışma alanı içerisinde topoğrafik özelliklere sahip köy isimleri, alanın genel itibari ile batı kesiminde yoğunlaşmıştır. Ancak çalışma alanının diğer kısımlarında da topoğrafik özelliklere sahip köy isimlerine rastlamak mümkündür. Erciş ilçesinde hidrografik özelliklerden adını alan köylerin, akarsuların dağılışı ile paralellik gösterdiği görülmektedir. Biyocoğrafya ile ilgili köy adları, çalışma alanının yoğunluklu olarak orta kesimlerinde bir yayılım göstermekle birlikte, sayıları az da olsa, ilçenin doğu ve batısında da bu türden (Biyocoğrafya ile ilgili) köy adlarının var olduğu göze çarpmaktadır (Şekil 3).

Şekil 3.

Doğal Coğrafya ile İlgili Köv Adları



4.1. Topoğrafya ile İlgili Köv Adları

Yerleşmelerin, kurulduğu alanların topoğrafik özellikleri, bu yerleşmelerin adlandırılmalarında etkili olan bir faktördür. Örneğin; bir ovada, tepelik bir alanda, bir olukta ya da bir boyun bölgesinde kurulmuş olan köyler adlandırılırken mevcut konumları, her zaman olmasa da, göz önünde bulundurulmaktadır. Kuzeyden güneye doğru tedricen alçalan ve akarsular tarafından parçalanmış olan çalışma alanı içerisinde olan bazı köylere, buldukları topoğrafyaya özgü adlar verilmiştir. “Tepeler özellikle çevreye hâkim olan yerler olmaları sebebiyle yerleşmeler için güvenli bölgeleri oluşturmaktadır. Bununla birlikte tepeler, eteklerinde su kaynakları bulundurmakta, mera alanı olarak değerlendirilmekte ve sınırlı tarım topraklarının olduğu yerlerde tarım alanının işgal etmemek için yerleşim alanı olarak seçilmektedir. Bu avantajlarına bağlı olarak tepeler köy yerleşmelerini kendilerine çekmiş ve bölgedeki köy yerleşmelerinden” (İbret, 2003, s. 68) Çataltepe, Gültepe, Yankitepe köylerine isim vermişlerdir.

Ovalar, tarımın yoğun olarak yapıldığı düzlük alanlardır. Çalışma alanı içerisinde Çobandüzü köyü adını bulunduğu topoğrafik (ova) şekilden almaktadır. Erciş ilçesinde “köylerin bulunduğu yerin fiziki özellikleri ve mevki itibarıyla durumları, köylerin adlandırılmasında rol oynamıştır. Bu sebeple, köylerin isimlerinin önüne kuruldukları yerin mevkisini belirtmesi ve aynı isimli diğer köyden ayrılması için aşağı-yukarı gibi ifadeler getirilmektedir” (İbret, 2003, s. 69). Çalışma alanı içerisinde Aşağıakçagedik, Aşağıçökek, Yukarıakçagedik köyleri buna örnek gösterilebilir. Çalışma alanı içerisinde oluk, boyun, yaka vb. mevkilerde bulunan bazı köylerin adlandırılmalarında buldukları bu mevkilerin dikkate alındığı düşünülmektedir. Bunlar; Gümüşoluk, Kayaboyun, Bozyaka, Çatakdibi ve Gedikdibi köyleridir.

Çalışma alanı içerisinde bulunan Ulupamir köyü, Afganistan’dan gelen Kırgız vatandaşların yerleştirildiği bir köy olması dolayısıyla, adını köy halkının geldiği bölgede bulunan dağlara (Pamir) atfen almıştır.

4.2. Biyocoğrafya ile İlgili Köy Adları

Çalışma alanı içerisinde, topoğrafya ile ilgili köy adlarından sonra ikinci sırada biyocoğrafya ile ilgili köy adları gelmektedir. Adını biyocoğrafyadan alan köy adları, toplamda 11 tanedir. Bu da doğal coğrafya ile ilgili köy adları içerisinde %26'lık bir orana denk gelmektedir. Bu köylerden 4 tanesi, adını evcil ya da yabancı hayvanlardan alırken, 7 tanesi adını bitkilerden almaktadır. Adının kaynağı hayvan olan köyler; Doğancı, Karatavuk, Keklikova ve Yılanlı köyleridir. Yörede yapılan görüşmelerde geçmiş dönemlerde Keklikova ve çevresinde, keklik avcılığının yaygın olarak yapıldığı ifade edilmiştir. Dolayısıyla köy isminin bu duruma atfen verildiği düşünülmektedir. Çalışma alanı içerisinde diğer birçok köy gibi Yılanlı köyü ile ilgili de çeşitli görüşmeler yapılmıştır. Görüşmelerden önce köyde yılan varlığının fazlalığından kaynaklı bu adın köye verildiği tahmin edilmekteydi. Ancak görüşmeler sonucunda böyle bir durumun olmadığı görülmüştür. Bununla birlikte, köyün eski isminin İlanlı olduğu ve Erciş kasabasının Zilan nahiyesine bağlı olduğu tespit edilmiştir (Dâhiliye Vekaleti, 1928, s. 1029). Köy isminin 1933 yılında da halen İlanlı olduğu (Dâhiliye Vekaleti, 1933, s. 363) ancak daha sonraki yıllarda köy adının Yılanlı olarak değiştiği belirlenmiştir (Köy İşleri Bakanlığı, 1964, s. 114). Dolayısıyla, İlanlı kelimesi eski Türkçede yılan anlamında kullanılan “ılan, ilan”² anlamında olduğu ve bu bağlamda değiştirildiği düşünülmektedir. Karatavuk köyünün eski adının Culge/Cütgah olduğu (DİE, 1945, s. 621) belirlenmiştir. Dolayısıyla köyün eski ismi Türkçede karatavuk anlamına gelen “Cuga/Karacuga/Karacuka/Cükka” ya (Arslangündoğdu, 2013, s. 36-37) çok benzemektedir. Bu bağlamda, Karatavuk isminin buradan geldiği düşünülmektedir. Doğancı köyünün ismi değiştirilmemiştir (Dâhiliye Vekâleti, 1928, s. 1029). Köyde Hemoyi aşiretine mensup kişiler yaşamaktadır. Yapılan görüşmelerde atalarından “doğan” adında hiç kimsenin bulunmadığını ifade etmişlerdir. Dolayısıyla bu adın kişi, boy, aşiret vb. ile bir ilgisinin bulunmadığı, buna karşılık köyün adının “kartalgillerden, alıştırılarak kuş avında kullanılan, yırtıcı bir kuş” (Şenel ve İlhan, 2008, s. 327) olan doğandan geldiği düşünülmektedir.

Erciş ilçesinde; Ağaçören, Akçayuva, Aşağı Kozluca, İkizçalı, Kekiksırtı, Söğütlü ve Çimen³ köyleri adlarını bitkilerden almaktadır. Çimen dışında, adını ağaç formasyonundan alan köylerin genel olarak adını aldıkları ağaç türleri meyve vermeyen gruptaki ağaç türleridir. Aşağı Kozluca köyü, bu ayırımın dışında tutulmalıdır. Koz kelimesi Farsça kökenli olup Türkçe’de ceviz anlamına gelmektedir (Özlük, 2019, s. 77). Dolayısıyla Kozluca, cevizlik, ceviz yetiştirilen yer anlamına gelmektedir. Ayrıca yöre halkı ile yapılan görüşmelerde, köylülerin sonradan ettikleri birkaç ceviz ağacı dışında, daha önceden köyde ceviz yetiştirilmediği ve ceviz ağaçlarının bulunmadığı ifade edilmiştir. Ancak her ne kadar böyle bir durum var ise de coğrafi koşullar ceviz yetiştirmeye oldukça uygundur. Buna bağlı olarak, eskiden buralarda ceviz yetiştirilme ihtimalinin yüksek olduğu ve dolayısıyla köye bu sebepten “Kozluca” denildiği düşünülmektedir. Köyün isminde, geçmişten günümüze kadar herhangi bir değişiklik olmamıştır. Köy “Şeyhki” aşiretine aittir. Dolayısıyla köye verilen ismin boy, aşiret, soy, kişi vb. ile ilgili olmadığı düşünülmektedir.

4.3. Hidroğrafya ile İlgili Köy Adları

Su, insanoğlu için var olduğu günden bu yana vazgeçilmez olmuştur. Tarih boyunca birçok medeniyetin ilk kuruluş yerlerinin, su kenarları ya da suya yakın alanlarda olduğu bilinmektedir. Dolayısıyla, suyun beşeri faaliyetleri etkilediği yadsınmaz bir gerçekliktir. Buna bağlı olarak bazen insanoğlunun yerleşim yeri olarak kullandıkları alanlar, adlarını yakınlarında (ya da yerleşmenin bizzat kendisi o hidrografik kaynağın çevresinde kurulmuş ve gelişmiştir) bulunan göl, dere, akarsu, pınar, kaynak, göze vb. hidrografik unsurlardan almaktadır.

Erciş ilçesinde 8 köy, adını hidrografik unsurlardan almaktadır. Doğal coğrafya ile ilgili köy adları içerisinde hidroğrafya ile ilgili olanların, üçüncü sırada olduğu görülmektedir. Bu da doğal coğrafya ile ilgili köy adlarının %19’una denk gelmektedir. Çalışma alanı içerisinde Derekent köyü hariç diğer köylerin (hidroğrafya ile ilgili ad alan köyler) akarsuların dağılışı ile paralellik gösterdiği göze çarpmaktadır. Ancak Derekent köyünde de mevsimlik iki dere bulunmaktadır. Dolayısıyla

² “Kemend *ılan* u kırtsa sürigü” dizesinin anlamı: “*Yılan* kement, kurt sürgü” (Ciğa, 2013, s. 16).

³ Bu köy yerleşmesinin yeri (merkezi), gerek Google Earth Pro gerekse Harita Genel Müdürlüğünün HGM Küre uygulamasında yanlış gösterilmiştir. Gerekli düzeltmeler yapılmıştır.

sonbahara doğru kuruyan bu dereler ilkbaharda karların erimesiyle yeniden canlanmaktadır. Sonuç olarak bu köyün her ne kadar, daimî bir akarsuya sahip değilse de adını mevsimlik olarak akan derelerden aldığı tespit edilmiştir.

Çalışma alanı içerisinde bulunan Kocapınar⁴ adını, köyde bulunan büyük pınardan almaktadır. Kocapınar köyünün kuzeybatısında bulunan Kırkpınar köyü de adını köyde bulunan pınarlardan almaktadır. Deliçay köyü, adını hemen güneyinden geçen Deliçay ırmağından almaktadır. Köye, özellikle ilkbahar aylarında karların erimesiyle debisi yükselen ve oldukça gür akan Deliçay ırmağına atfen bu ad verilmiştir. Pınarlı köyü ismini köyde bulunan pınarlardan almıştır. Taşlıçay ve Yoldere köyleri adlarını köyden geçen derelerden almaktadır. Aşağı Göze köyünden dere geçmekle birlikte yapılan görüşmelerde köyde herhangi bir göze, kaynak, pınar vb. bir hidrografik kaynağın olmadığı tespit edilmiştir. Eski adı Goza Jerin olan Aşağı Göze isminin “Goz” kelimesine atfen (kelimenin gerçek karşılığından çok söyleniş biçiminin örnek alındığı düşünülmektedir) “Göze” olarak adlandırıldığı tahmin edilmektedir.

4.4. Litoloji ile İlgili Köy Adları

Çalışma alanı içerisinde litoloji ile ilgili 4 tane köy adı bulunmaktadır. Bu da doğal coğrafya ile ilgili köy adları içerisinde %10’a denk gelmektedir. Bunlardan Taşevler ve Çetintaş köyleri çalışma alanının batısında bulunurken, Ağırkaya ve Taşkapı köyleri ise çalışma alanının kuzeyinde bulunmaktadır. Bu 4 köy akarsuların dağılışına paralellik göstermesine rağmen hidrografik kaynağa göre ad almamışlardır. Eski adı Zorava Deşte (Ovada; çetin, güç şekilde kurulmuş) olan Çetintaş’ın adını eski yerleşmeye atfen aldığı tahmin edilmektedir. Taşevler, adını köydeki konutlarda yaygın olarak kullanılan taşlardan (bazalt) aldığı düşünülmektedir. Nitekim, evlerin büyük çoğunluğunda temel yapı malzemesi olarak taş kullanılmıştır.

4.5. Klimatoloji ile İlgili Köy Adları

Erciş ilçesinde klimatolojik öğeler ile ilgili 3 köy adı bulunmaktadır. Bu da doğal coğrafya ile ilgili köylerin %7’sine denk gelmektedir. Çalışma alanı içerisinde yaygın olarak görülen iki yağış türü (kar ve dolu) bu köy adlandırılmalarında etkili olmuştur. Özellikle, sonbaharda yağmaya başlayan ve ilkbahara kadar ortalama 5-6 ay yerde kalan karın, adlandırmada diğer yağış türlerine oranla daha fazla kullanıldığı görülmektedir. Çalışma alanında Karlıyayla, Kardoğan ve Doluca köyleri adlarını klimatolojik öğelerden alan köyler olarak göze çarpmaktadır. Eski adı Ahis/dere kenarı, olan Doluca isminin, köyün bulunduğu topografyaya bağlı olarak sert bir iklime sahip olması ve eski adı göz önünde bulundurularak verildiği düşünülmektedir. Dolayısıyla; dolu/dolucanın; “yağış türü” (Güncel Türkçe Sözlük), “iri kar tanesi” anlamı dikkate alınarak bu kategoriye dâhil edilmiştir. Bununla birlikte doluca; “tetanos”, “üşütmeden kaynaklı hayvan hastalığı”, “etine dolgun”, “ticari marka adı” vb. birçok anlamda kullanılmaktadır (Gözütök-Tamdoğan, 2021, s. 379; Yahşi, 1995, s. 67; Türkiye Türkçesi Ağızları Sözlüğü).

4.6. Pedoloji ile İlgili Köy Adları

Çalışma alanında pedoloji ile ilgili 1 tane köy adı bulunmaktadır. Bu da doğal coğrafya ile alakalı köy adlarının % 2’sine denk gelmektedir. Dolayısıyla, çalışma alanında en az köy adı pedoloji ile ilgili olan köy adlarıdır. Topraklı köyü, adını pedolojiden alan tek köy olarak tespit edilmiştir.

5. Beşeri ve İktisadi Coğrafya ile İlgili Köy Adları

Köyler, adlarını doğal coğrafya özelliklerinden alabileceği gibi beşeri ve iktisadi coğrafya özelliklerinden de alabilmektedir. Nitekim, çalışma alanı içerisinde toplam 87 köyden 36’sı adını beşeri ve iktisadi coğrafya özelliklerinden almaktadır (Tablo 3). Bu oran çalışma alanı içerisindeki toplam köylerin %41,4’üne denk gelmektedir.

⁴ Köyde bulunan pınarın çıktığı yerin önü bente çevrilmiştir. Bu alanda kimin tarafından getirildiği bilinmeyen balıklar bulunmaktadır. Yöre halkı tarafından kutsal görülen bu balıklarla ilgili efsaneler de bulunmaktadır. Örneğin, bir köylü tarafından tandır evinde, tandır içinde bu balıklardan birinin pişirilmek istendiği ancak balığın tandırın içinden tandır evinin bacasından uçup kurtulduğu, halk arasında anlatılan efsanelerden biridir.

Tablo 3.

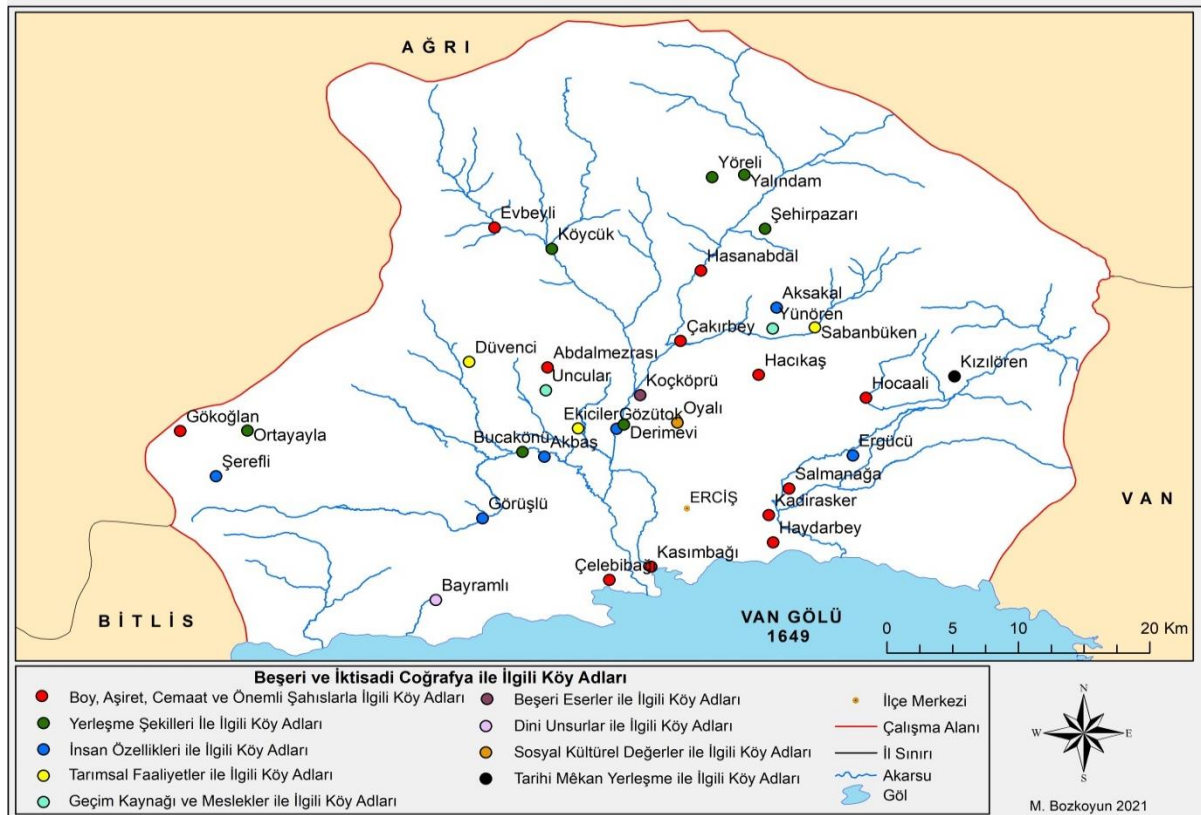
Beşeri ve İktisadi Coğrafya ile İlgili Köy Adları

Beşeri ve İktisadi Coğrafya Özellikleri	Köy Sayısı	Oran (%)
Boy, Aşiret, Cemaat ve Önemli Şahıslara Göre	12	33
Yerleşme Şekillerine Göre	7	19
İnsan Özelliklerine Göre	6	17
Tarımsal Faaliyetlere Göre	3	8
Geçim Kaynağı ve Mesleklere Göre	3	8
Beşeri Eserlere Göre	2	6
Dini Unsurlara Göre	1	3
Sosyal Kültürel Değerlere Göre	1	3
Tarihi Mekân Yerleşmelere Göre	1	3
Toplam	36	100

Erciş ilçesinde beşeri ve iktisadi coğrafya ile ilgili köy adlarının fazla olması, köy adları verilirken beşeri faktörlerin en az doğal faktörler kadar etkili olduğunu göstermesi açısından önemlidir. Erciş ilçesinde, beşeri ve iktisadi coğrafya ile ilgili köy adları içerisinde, 12 köy ile en fazla; boy, aşiret, cemaat ve önemli şahıslara ilgili olanlar yer almaktadır. Bu da toplam köylerin (beşeri ve iktisadi coğrafya ile ilgili olanlar) %33'üne denk gelmektedir. Bu grupta en az rastlanılan köy adları; dini unsurlar, sosyal kültürel değerler, tarihi mekân yerleşmeler ve beşeri eserlerle ilgili olanlardır (Şekil 4).

Şekil 4.

Beşeri ve İktisadi Coğrafya ile İlgili Köy Adları



5.1. Boy, Aşiret, Cemaat ve Önemli Şahıslarla İlgili Köy Adları

Çalışma alanı içerisinde en fazla köy adı (beşeri ve iktisadi coğrafya ile ilgili olan) boy, Aşiret, cemaat ve önemli şahıslarla ilgili köy adlarıdır. Toplamdaki 36 köyün 12'si bu gruba girmektedir. Bu da ilgili grup içerisindeki köylerin %33'üne denk gelmektedir. “Bu durum yerleşmelere ad verilmesinde sahiplenme ve aidiyet duygusunun ad verme usullerinde diğerlerinden daha fazla etki ettiğini keskin bir biçimde göstermektedir” (Türkan, 2020, s. 69). Anadolu’da halk arasında itibarlı olan şahısların adlarının yanında, unvanları da bazı yerleşmelere verilmiştir. Bunlar arasında hacı, hoca, ahi, çelebi, pir, koca, gazi, veli, dede, şeyh, molla, abdal vb. gösterilebilir (Gökmen, 2015, s. 41). Erciş ilçesinde bu tür unvanların verildiği yerleşmeler; Çelebibağı, Hacıkış, Hocaali, Hasanabdal ve Abdalmezrası şeklinde sıralanabilir.

Çalışma alanı içerisinde bazı köy adları, köyü kuran kişinin adıyla anılmaktadır. Çakırbey, Kasımbağı, Salmanağa ve Haydarbey köyleri buna örnek gösterilebilir. Erciş ilçesinde herhangi bir mensubiyeti vurgulamak amacıyla -lı, -li, -bey vb. ekler kullanarak adlandırılan bir köy yerleşmesi bulunmaktadır. Bu kategoride bulunan köy Evbeyli’dir (bu köy Hacı Diri aşiretine bağlıdır). Köyün eski adı kale anlamına gelen “Kele”dir (Dâhiliye Vekaleti, 1928, s. 1029). Dolayısıyla köyün isminin ilbegi/ilbeyi kelimelerinin bozulmuş hali olduğu düşünülmektedir. Nitekim *il* kelimesinin farklı anlamları olmakla birlikte “memleket” ve “devlet” anlamında daha fazla kullanılmaktadır (Ögel, 1991, s. 223 akt. Kuzucu, 2004, s. 167). Anadolu'nun bazı yerlerinde el beyi sözcüğü; vali, bucak müdürü, mıntıka kumandanı anlamında kullanılırken (Derleme Sözlüğü akt. Kuzucu, 2004, s. 169) “Anadolu dışında yaşayan Türkler de il beyi ile bir makamı kastetmektedirler” (Kuzucu, 2004, s. 169). Böylece, köyün yeniden adlandırıldığı 1955-1960⁵ yılları arasında köye “kale/mıntıka kumandanı anlamında Evbeyli (ibegi/ilbeyinden bozulma) denildiği düşünülmektedir. Mıntıka kumandanı önemli bir kişiye atf olduğundan köy ismi bu kategoride değerlendirilmiştir. Kadirasker köyünün adı, köyün kurucusu olan kişinin savaşa gönderdiği 12 oğlundan⁶ biri olan Abdulkadir’e atfen verildiği tespit edilmiştir. Yapılan görüşmelerde Gökoğlan köy adının ise Gökhan adında, kendini ibadete adanmış bir ermiş kişiye atfen “Gök-oğlan” (gök ile bağlantısı olan) olduğu tespit edilmiştir. Dolayısıyla köy, adını yörede yaşamış ve yöre halkı tarafından önemli sayılan bir kişiden (Gökhan) almıştır. Bununla birlikte köyün bulunduğu mıntıkadaki, köy adının; soy, sülale, aşiret vb. ile ilgili bir bağlantısı tespit edilmemiştir.

5.2. Yerleşme Şekilleri ile İlgili Köy Adları

Neolitikten itibaren yeryüzünde yerleşme faaliyetleri başlamıştır. “Barınmak ya da belirli bir faaliyeti sürdürmek amacıyla bir arazi parçası üzerine inşa edilmiş bir veya birden fazla sayıda konuttan oluşan üniteler” (Özçağlar, 2015, s. 115) olarak ifade edilen yerleşme, kırsal veya şehrsel olabilmektedir. “Bir yerleşmeyi tanımlamak üzere kullanılan köy, kent ve şehir kavramlarını adında bulunduran köyler bir yerleşme şekli olmasa da adında köy, kent veya şehir sözcükleri bulunan köyleri kategorize ederken -yerleşme şekilleri ile ilgili köy adları- başlığı altına alınmasının uygun olduğunu düşünmekteyiz” (Türkan, 2020, s. 71). Dolayısıyla mevcut kategori bu şekilde adlandırılmıştır. Erciş ilçesinde, adları yerleşme şekilleri ile ilgili köyler, beşeri ve iktisadi coğrafya ile ilgili köylerin %19'una denk gelmektedir.

Çalışma alanı içerisinde, kırsal ve kentsel yerleşmeler ile birlikte daimî ve geçici kırsal yerleşmelerden de adını alan köyler bulunmaktadır. Köycük, Şehirpazarı, Yalındam, Derimevi ve Ortayayla köyleri buna örnek gösterilebilir. Bununla birlikte eski yönetsel bir birimi olan Bucak’tan kaynağını alan bir yerleşme de (Bucakönü) bulunmaktadır. Yönetsel bir kademe olan “Bucak” sözcüğü Orta Asya kökenlidir. Etimolojik olarak Türkçe’deki “buç” ve “gak” sözcüklerinin bir araya gelmesiyle oluşmuştur. Buçgak, kelimesi açığı, taraf, cihet, kenar, köşe, zaviye vb. anlamlarda

⁵ 1955 nüfus sayımı verilerinde köyün adı Kele/Kelle (DİE, 1955, s. 545) olarak geçerken, 1960 nüfus sayımında köy isminin Elbeyli (DİE, 1960, s. 574) olduğu görülmektedir.

⁶ Köylülerle yapılan görüşmelerde, bu savaşın hangi savaş olduğu tespit edilememiştir. Ancak kurtuluş savaşı yıllarındaki bir savaş olduğu ifade edilmiştir. Bu 12 gencin hepsinin savaştan sapaş sağlam geri geldiği (şehit ya da gazi olan bulunmamaktadır) ve bu 12 kişi arasında bulunan Abdulkadir adındaki gence atfen bu köye “Kadirasker” denildiği ifade edilmiştir.

kullanılmaktadır (Eyübođlu, 1998, s. 103). Bucak, Osmanlıca'da da aynı anlamda (künc, zaviye, taraf, kenar vb.) kullanılmaktadır. Bununla birlikte Osmanlı'da bir dönem, şehzadelerin saraydaki daireleri, anlamında da kullanılmaktaydı (Sertođlu, 2013, s. 58). Türkiye'de Bucak yönetsel kademesi, 10.09.2014 yılında kabul edilen 6552 nolu kanunun, 129. maddesi ile kaldırılmıştır.⁷

5.3. İnsan Özellikleri ile İlgili Köy Adları

Erciş ilçesinde insana ait fiziki özellikler ve karakter özelliklerini yansıtan köy adları mevcuttur. Bu köylerin sayısı 6 adet olup, toplam köylerin %17'sine denk gelmektedir. Bunlar; Aksakal, Akbaş, Ergücü, Gözütok, Şerefli ve Görüşlü köyleridir.

5.4. Tarımsal Faaliyetler ile İlgili Köy Adları

Erciş ilçesinin temel geçim kaynağı tarım ve hayvancılıktır. İlçe genelinde ekili ve dikili tarım alanlarının tüm ilçe alanına oranı %27'dir. Dolayısıyla ilçe genelinde tarımsal faaliyetler yoğun olarak yapılmaktadır. Ancak bu yoğunluğa karşılık adını tarımsal faaliyetlerden alan köylerin sayısı oldukça azdır. İlçe genelinde adını tarımsal faaliyetlerden alan köylerin sayısı 3'tür. Bu da toplam köylerin (beşeri ve iktisadi coğrafya ile ilgili olanlar) %8'ine denk gelmektedir. Sabanbüken köyü adını bulunduğu topoğrafya dolayısıyla, tarım yapmanın zorluğuna atfen almıştır. Yörede yapılan görüşmelerde, Ekici köyünün adı ile ilgili herhangi bir bilgi elde edilememiştir. Ancak, köyün bulunduğu yerin çevresinde oldukça fazla tarımsal alanlar bulunmaktadır. Dolayısıyla köyün, adını; ekme, ekim yapma vb. faaliyetlere atfen aldığı tahmin edilmektedir. Düvenci köyü ile ilgili yörede yapılan görüşmelerde köy adının kökeni ile ilgili herhangi bir sonuca ulaşılamamıştır. Düven, Türk Dil Kurumu tarafından "Harmanda ekinlerin sapı ve tanelerini ayırmak için kullanılan, önüne koşulan hayvanlarla çekilen, alt yüzünde keskin çakmak taşları dikine çakılı bulunan, kızak biçiminde araç"⁸ olarak tarif edilmektedir. Düvenci ise düven işini yapan anlamındadır. Düvenci köyünde, geçmişten beridir tarımsal faaliyetler yapılmaktadır. Dolayısıyla köy adının, tarımsal faaliyetlere atfen verildiği düşünülmektedir.

5.5. Geçim Kaynağı ve Meslekler ile İlgili Köy Adları

Çalışma alanı içerisinde, daha önce de ifade edildiği gibi temel geçim kaynağı tarım ve hayvancılıktır. Dolayısıyla, çalışma alanı içerisinde bu iki geçim kaynağı ya da bunlardan elde edilen ürünler ile ilgili adların var olma olasılığı yüksektir. Bununla birlikte farklı bir biçimde meslek adı ile anılan yerleşmeler de olabilmektedir. Bu kategoride toplam 3 köy bulunmaktadır. Bu da tüm köyler (beşeri iktisadi coğrafya ile ilgili köy adları) içerisinde %8'lik bir orana karşılık gelmektedir. Bunlar; Uncular, Yünören ve Nişancı köyleridir. Uncular'da temel ekonomik faaliyet tarım iken, Yünören'de ise hayvancılıktır. Bu durum, belirtilen köylerin adlandırılmasında, temel geçim kaynağının ve bunların çıktılarının baz alındığını ortaya koymaktadır. İlçede bu grupta olan diğer bir köy ise Nişancı'dır. "Farsça nişan kelimesinden türemiş bir isim olan nişancı Osmanlı merkez teşkilatında padişahın tuğrasını çeken, Divan-ı Hümayun üyesi yüksek rütbeli bir memurdur. Osmanlı kaynaklarında tuğrai, tuğrakeş-i ahkâm, muvakkî' ve tevkii adlarıyla da geçer" (Afyoncu, 2007, s. 156). Köyde yapılan görüşmelerde, köyün adının kaynağının bahsi edilen meslek grubundan geldiğine dair herhangi bir veri elde edilememiştir. Ancak, Nişancı köyünün adının, bahsi geçen meslek grubuyla ilintili olduğu düşünülmektedir.

5.6. Beşeri Eserlerle İlgili Köy Adları

Beşeri eserler arasında bulunan hanlar, hamamlar, köprüler, değirmen vb. yapılar bazı durumlarda buldukları yerleşmelere ad kaynağı olabilmektedir. Çalışma alanı içerisinde beşeri eserlerle ilgili olan köylerden biri Koçköprü köyüdür. Köy, adını; daha önce var olan ancak Koçköprü barajı altında kalan eski tarihi köprüden almaktadır. Bu kategoride bulunan diğer bir yerleşim olan Kırkdeğirmen köyü, adını daha önce köyde bulunan değirmenlerden almaktadır.

⁷ <https://www.resmigazete.gov.tr/eskiler/2014/09/20140911M1-1.htm> (Erişim Tarihi: 09.07.2021).

⁸ <https://sozluk.gov.tr/> (Erişim Tarihi: 11.07.2021).

5.7. Dini Unsurlar ile İlgili Köy Adları

İnsanoğlu geçmişten günümüze birçok inanç türü benimsemiştir. Bu farklı inanç biçimleri, farklı dinlerin ortaya çıkmasında etkili olmuştur. Tarih boyunca her dinin kendine özgü ritüelleri olagelmıştır. Bu da o dine inanan kişilerin yaşam biçimlerini, tutumlarını, davranışlarını, giyimlerini, inançsal mekân biçimlerini (cami, kilise, havra vb.), mekân (yerleşme) adlandırmalarını vb. etkilemiştir. Dolayısıyla, dünya genelinde adını dini unsurlardan alan birçok kentsel ve kırsal yerleşme bulunmaktadır. Erciş ilçesinde, dini unsurlarla ilgili yalnızca bir köy adı bulunmaktadır. Bu köy Bayramlı'dır. Bu kategorideki köylerin, toplam köyler içerisindeki oranı %3'tür.

5.8. Sosyal ve Kültürel Değerler ile İlgili Köy Adları

Erciş ilçesinde adını sosyal ve kültürel değerlerden alan, 1 köy bulunmaktadır. Adı eşya ile ilgili olan bu köy Oyalı köyüdür. Yapılan görüşmelerde, köy adının kaynağına ulaşmak mümkün olmamıştır.

5.9. Tarihi Mekânlarla İlgili Köy Adları

Kızılören köyü, çalışma alanı içerisinde adını tarihi mekânlardan alan tek yerleşmedir. Ancak, arazi çalışmaları sırasında köyde ya da köy çevresinde herhangi bir ören yerinin olmadığı tespit edilmiştir. Yapılan görüşmelerde köyün adının kaynağı ile ilgili herhangi bir sonuca ulaşılamamıştır. Ancak, köyün eski adının Kızılviran olması, "ören" kelimesinin "viran" kelimesinden türetilmiş olabileceği düşünülmektedir. Nitekim "viran"; viran olmuş yer, harap olmuş yer anlamında olduğu var sayıldığında, böyle bir değişimin mümkün olabileceği düşünülmektedir.

6. Diğer Köy Adları

Erciş ilçesinde, herhangi bir kategoriye dâhil edilemeyen köy adları, diğer köy adları olarak kategorize edilmiştir. Toplamda 9 olan bu köyler, tüm köylerin %10'una denk gelmektedir. Bunlar: Çubuklu, Duracak, Gergili, İşbaşı, Tekler, Aşağışıklı, Yukarışıklı, Yetişen ve Dinlence köyleridir. Bu köy adları verilirken eski adlar dikkate alınmamıştır. Dolayısıyla yeni adların, eski adlar ile karşılaştırılıp anlamlarının buna göre belirlenmesi mümkün görünmemektedir.

7. Adı Değiştirilmiş Köyler

Türkiye'de, cumhuriyetin ilanının ilk yıllarından başlamak üzere yer adlarını değiştirme işlemleri yapılmıştır. Bununla birlikte ad değiştirme işlemleri, ilk kez 1940 yılında İçişleri Bakanlığı'nın 8589 sayılı genelgesi ile resmi bir hal almıştır. 1978 yılına gelindiğinde 28 bin dolayında yer adı değiştirilmiştir. Daha sonraki yıllarda da ad değiştirme çalışmaları devam etmiştir (Tunçel, 2000, s. 27).

Çalışma alanı içerisinde, Akbaş, Aşağıkozluca, Çakırbey, Derekent, Doğancı, Gökoğlan, Hacıkış, Hasanabdal, Haydarbey, Hocaali, Kardoğan, Kasımbağı, Mağara, Pay, Şerefli ve Topraklı köylerinin adları değiştirilmemiştir. Bununla birlikte 71 köyün ismi değiştirilmiştir (Tablo 4). Bu da toplam köylerin %82'ne denk gelmektedir.

Tablo 4.
Eski ve Yeni Köy Adları

Köyün Eski Adı	Köyün Yeni Adı	Köyün Eski Adı	Köyün Yeni Adı	Köyün Eski Adı	Köyün Yeni Adı
Mezre	Abdalmezrası	Tevladere	Düvenci	Karamilik	Nişancı
Partaç/Partaş	Ağaçören	Sevık/Sivek	Ekiciler	Zevık	Ortayayla
Hostekar/Üstekâr	Ağırkaya	Dera Kendo	Ergücü	Minever	Oyalı
Zagzak	Akçayuva	Kele	Evbeyli	Haçrof	Pınarlı
Babazenk	Aksakal	Mih/Muyköy	Gedikdibi	Kızılkilis	Sabanbüken
Hırışoya Jerin	Aşağıakçagedik	Tendurek	Gergili	Dera Salmanağa	Salmanağa
Ezıka Jerin	Aşağıçökek	Anzaf	Görüştü	Sotküli	Söğütlü
Goza Jerin	Aşağıgöze	Papışkin	Gözütok	Şarbazar	Şehirpazar
Erşata Jerin	Aşağıışıklı	Gunde Deko	Gültepe	Tonduras	Taşevler
Asraf/Aksaraf	Bayramlı	Şikeftka	Gümüsoluk	Şor	Taşkapı
Haseve	Bozyaka	Komır/Komar	İkizçalı	Paniköy	Taşlıçay
Behlül	Bucakönü	Karakilisa Geli	İşbaşı	Gırgus/Gürgüs	Tekler
Zortıl/Zortul	Çatakıdibi	Kıdırskar	Kadirasker	Bunızı-Pırnaşın	Ulupamir
Şeyhler/Şihlar	Çataltepe	Culge/Cütgah	Karatavuk	Karakilise	Uncular
Eganis	Çelebibağı	Hevirzong	Karlıyayla	Yekmalkilise	Yalındam
Zorava Deşte	Çetintaş	Hezare	Kayaboyun	Soresoran	Yankitepe
Dilan	Çimen	Çölkertis	Kekiksırtı	Koz/Varkoz	Yetişen
Hespinek	Çobandüzü	Soskın/Soskun	Keklikova	İlani	Yılanlı
Marças/Maçaris	Çubuklu	Kanzag/Kenzek	Kırkdeğirmen	Akrag/Ekrek	Yoldere
Kertis	Deliçay	Çılkani	Kırkpınar	Zorava Geli	Yörelî
Cırgeşin	Derimevi	Kızılviran	Kızılören	Hırışoya Jorin	Yukarıakçagedik
Pertag/Pertek	Dinlence	Aği	Kocapınar	Erşata Jorin	Yukarıışıklı
Eğs/Ahis	Doluca	Encesi	Koçköprü	Harhus	Yünören
Karacelo	Duracak	Kerğ/Kerh	Köycük		

Kaynak: Köy İşleri Bakanlığı, 1964, s.113-115; Yöre halkıyla görüşmeler.

Sonuç

Yer adları, buldukları bölgenin sosyal, kültürel ve iktisadi özelliklerinin yanında o bölgenin coğrafi özelliklerini de yansıtmaktadır. Yerleşmelerin ilk sakinleri, yerleşmelerin adlarını büyük oranda mevcut coğrafi ortamdan faydalanarak belirlemişlerdir. Dolayısıyla, genel olarak doğal, beşeri ve iktisadi coğrafya ile ilgili yer adlarının fazla olması kaçınılmazdır. Ancak unutulmamalıdır ki yer adları yalnızca coğrafya biliminin çalışma alanı değildir. Aksine; sosyoloji, antropoloji, etnografya, arkeoloji, edebiyat, tarih vb. birçok bilimin çalışma alanı kapsamındadır.

Erciş ilçesindeki köy adlarının incelendiği bu çalışmada, belirlenen 87 köyün %48,3'ü adını doğal coğrafya, %41,4'ü de beşeri ve iktisadi coğrafyadan almaktadır. Geriye kalan %10,3 ise adını diğer özelliklerden almaktadır. Bu kategoride (diğer özellikler) bulunan köylerin adının anlamı ve kaynağına ulaşılamamıştır. Böylece, herhangi bir kategoriye girmeyen, anlamı ve kaynağı bilimsel bir temele dayandırılmayan köy adları “diğer köy adları” başlığıyla değerlendirilmeye çalışılmıştır. Dolayısıyla çalışma alanı içerisinde bulunan 87 köy adından 78'inin (%89,7) anlamı ve kaynağına ulaşılrken, 9 köy adının, yani toplam köylerin %10,3'ün kaynağına ulaşılamamıştır.

Çalışma alanı içerisinde, doğal coğrafya kategorisinde en yüksek oran, sırasıyla topoğrafya %36, biyocoğrafya %26 ve hidroğrafya %19 ile ilgili köy adlarıdır. Bu durum yerleşmenin kurulduğu yerin topoğrafyasının, yörede yaygın olarak bulunan bitki ve hayvan topluluklarının yerleşmelerin adlandırılmasında oldukça etkili olduğunu göstermektedir. Ayrıca, adını hidroğrafyadan alan tüm

yerleşmelerin, akarsuların ya da yeraltı sularının yeryüzüne çıktığı alanlarla paralellik göstermesi, yer adlandırmalarında suyun etkisini göstermesi açısından önem arz etmektedir. Bu grupta, Kocapınar, Kırkpınar, Deliçay, Taşlıçay, Derekent gibi köyler örnek gösterilebilir.

Beşeri ve iktisadi coğrafya ile ilgili köy adlarının, toplam köyler içerisindeki oranı %41,4'tür. Bu da çalışma alanı içerisinde köy adlandırmalarında, beşeri ve iktisadi coğrafya özelliklerinin en az doğal coğrafya özellikleri kadar etkili olduğunu göstermesi açısından önemlidir. Beşeri ve iktisadi coğrafya ile ilgili köy adları içerisinde %33 ile en yüksek oran; boy, aşiret, cemaat ve önemli şahıslarla ilgili olanlardır. Yörede aşiret yapılanması oldukça güçlüdür. Ancak buna rağmen yörede etkin olan aşiretlerin adını taşıyan herhangi bir köy bulunmamaktadır. Bunun yerine, yörede önemli kişilerin (köy ağası, dini lider, derviş, abdal, hoca vb.) adları ya da unvanlarıyla anılan köyler göze çarpmaktadır. Bunları; Salmanağa, Hocaali, Hasanabdal, Çakırbey, Gökoğlan vb. şeklinde sıralamak mümkündür.

Erciş ilçesinde, cumhuriyetin kuruluşundan günümüze kadar adları değiştirilmiş köyler de bulunmaktadır. Toplam 87 köyden 71'nin (%82) adı değiştirilmiştir. Bununla birlikte, 16 köyün (Akbaş, Aşağıkozluca, Çakırbey, Derekent, Doğanç, Gökoğlan, Hacıkış, Hasanabdal, Haydarbey, Hocaali, Kardogan, Kasımbağı, Mağara, Pay, Şerefli ve Topraklı) adı aynı kalmıştır. Eski adı baz alınarak yeni ad verilen köy sayısı, 6'dır. Bunlar; Salmanağa, Kırkpınar, Abdalmezrası, Şehirpazar, Yalındam ve Yılanlı köyleridir. Bunların dışında, adları değiştirilen diğer köylerin (65 adet) yeni adlarının, eski adları ile herhangi bir bağlantısı bulunmamaktadır. Sonuç olarak, çalışma alanı içerisinde bulunan köylerin adlandırılmasında coğrafi unsurların başat rolde olduğu görülmektedir.

Kaynakça

- Afyoncu, E. (2007). *Türkiye diyanet vakfı İslam ansiklopedisi*. Türkiye Diyanet Vakfı.
- Akbıyık, M. (2016). Siverek ilçesi köy yerleşmelerinin toponimik analizi. *Turkish Studies*, 11(8), 1-24. <http://dx.doi.org/10.7827/TurkishStudies.9551>
- Aksan, D. (1968). Birkaç Türkçe yer adı ve bunların dilbilimi ve kültür bakımından önemi. *Ankara Üniversitesi Dil ve Tarih Coğrafya Fakültesi Dergisi*, 26(1-2), 81-85.
- Alagöz, C. A. (1984, Eylül 11-13). *Türkiye yer adları üzerine bazı düşünceler* [Sözlü sunum]. Türk Yer Adları Sempozyumu, Ankara, Türkiye.
- Alderman, D. H. (2000). A street fit for a king: Naming places and commemoration in the American South. *Professional Geographer*, 52(4), 672-684.
- Aliağaoğlu, A. ve Uzun, A. (2011). Şehirsel toponimi (Hodonimi): Türkiye için bir tipoloji denemesi. *Coğrafi Bilimler Dergisi*, 9(2), 123-133.
- Aliağaoğlu, A. ve Uğur, A. (2018). Şehirsel toponimi: Erzurum'da cadde adları. *Balıkesir Üniversitesi Sosyal Bilimler Dergisi*, 21(40), 1-26.
- Alkan, A. (2017). Siirt ilinin eski köy adları üzerine coğrafi bir inceleme. *Türk Coğrafya Dergisi*, 68, 63-76. <https://doi.org/10.17211/tcd.301472>
- And, M. (2018). Köy adları ve halk oyunlarımız. *Türk Folklor Araştırmaları*, 70, 3166-3167.
- Arslangündoğdu, Z. (2013). Karatavuk'un yöresel isimleri. *Avrasya Terim Dergisi*, 1 (1), 30-39.
- Başkan, Ö. (1971). Türkiye köy adları üzerine bir deneme. *Türk Dili Araştırmaları Yıllığı-Belleten* 18, 237-251.
- Bulut, İ. (1996). Sorgun yöresi köy ve mevki adlarının kaynakları. *Akademik Araştırmalar Dergisi*, 3, 30-40.
- Ciğa, Ö. (2013). *Süheyl ü nev-bahâr (metin-aktarma, art zamanlı anlam değişimleri, dizin)* [Yayınlanmamış Yüksek lisans tezi]. Dicle Üniversitesi.

Dâhiliye Vekâleti. (1928). *Son teşkilat-ı mülkiyede köylerimiz ve adları*.
file:///C:/Users/LENOVO/Downloads/197102258.pdf

Dâhiliye Vekâleti. (1933). *Köylerimiz*.
<https://acikerisim.tbmm.gov.tr/xmlui/handle/11543/2691>

Devlet İstatistik Enstitüsü. (1945). *Genel nüfus sayımı*.
<https://kutuphane.tuik.gov.tr/yordambt/yordam.php>

Devlet İstatistik Enstitüsü. (1955). *Genel nüfus sayımı*.
<https://kutuphane.tuik.gov.tr/yordambt/yordam.php>

Devlet İstatistik Enstitüsü. (1960). *Genel nüfus sayımı*.
<https://kutuphane.tuik.gov.tr/yordambt/yordam.php>

Elmastaş, N., Şahinalp, M. S. ve Günal, V. (2011, Ekim 04-07). *Bitlis ili köy adlarına coğrafi açıdan bir yaklaşım* [Sözlü sunum]. VII. Uluslararası Van Gölü Havzası Sempozyumu, Bitlis, Türkiye.

Emiroğlu, M. (1984, Eylül 11-13). *Bolu Yöresi yer adları* [Sözlü sunum]. Türk Yer Adları Sempozyumu, Ankara, Türkiye.

Erinç, S. (1986). Ekzonimler konusunda bir araştırma: Ege adalarının Türkçe adları. *İ.Ü. Deniz Bilimleri ve Coğrafya Enstitüsü Bülteni*, 2(3), 21-25.

Erinç, S. (1989). Güneydoğu Avrupa'da Türkçe ekzonimler. *İ.Ü. Deniz Bilimleri ve Coğrafya Enstitüsü Bülteni*, 6(6), 9-13.

Eyüboğlu, İ. Z. (1998). *Türk dilinin etimolojik sözlüğü*. Sosyal Yayınlar.

Gökmen, B. (2015). Türkiye'de Kadı isimli yerleşmelerin mekânsal analizi: Kadılık kurumunun yerleşme isimleri üzerindeki etkisi. *Karatekin Edebiyat Fakültesi Dergisi (KAREFAD)*, 5(3), 39-64.

Gözütok Tamdoğan, Z. (2021). Vahdî İbrâhîm'in mensur hilye şerhi: Terceme-i Hilye-i Şerîfe. *İslam Medeniyeti Araştırmaları Dergisi*, 6(2), 353-392.

Gülensoy, T. (1998). Türkmen yer adları ve Anadolu'daki izleri. *Kardeş Ağızlar Türk Lehçe ve Şiveleri Dergisi*, 8, 1-2.

Günal, V., Şahinalp, M.S. ve Güzel, A. (1996). Coğrafi ortamın şehirsal mekân adlarına etkisi: Şanlıurfa ili örneği. *Gaziantep Üniversitesi Sosyal Bilimler Dergisi*, 10(1), 463-508.

Güncel Türkçe Sözlük. (t.y.) Türk Dil Kurumu. <https://sozluk.gov.tr/>

Güney, E. (1996). Toponimik terimlerin sınıflandırılması. *Türk Dili Dergisi*, 540, 619-630.

İbret, B. Ü. (2003). Çankırı'daki köy adları üzerine coğrafi açıdan bir inceleme. *Marmara Coğrafya Dergisi*, 7, 53-80.

İzbırak, R. (1992). *Coğrafya terimleri sözlüğü*. MEB Yayınları.

Karaboran, H. H. (1984, Eylül 11-13). *Türkiye'de mevkii adları üzerine bir araştırma* [Sözlü sunum]. Türk Yer Adları Sempozyumu, Ankara, Türkiye.

Karaboran, H. H. (1989, Kasım 5-7 1987). *Çemizşgezek'te mevkii adları* [Sözlü sunum]. Fırat Havzası II. Folklor ve Etnografya Sempozyumu, Elazığ, Türkiye.

Koca, N. ve Yazıcı, H. (2011). Afyon ilindeki idari yerleşmelerin toponimik sınıflandırılması. *Türk Coğrafya Dergisi*, 56, 1-10.

Kocakuşak, S. (1995). Alanya'da yerleşme adlarının özellikleri. *Ankara Üniversitesi Türkiye Coğrafyası Araştırma ve Uygulama Merkezi Dergisi*, 4, 171-187.

Koday, S. (2000, Haziran 10-12 1998). *Trakya'da köy adlarında coğrafyanın etkisi* [Sözlü sunum]. 28. Coğrafya Meslek Haftası Bildiriler Geçmişte, Günümüzde ve Gelecekte Trakya, Edirne, Türkiye.

Köy İşleri Bakanlığı. (1964). *Köy envanter etütlerine göre Van*. https://kutuphane.tarimorman.gov.tr/pdf_goster?file=dd7aaefdb4d4edddfa0b4346fe2432f8#book/3

Kuzucu, K. (2004). Osmanlı döneminde Sivas İlbeylileri ve İlbeyli kazası. *Osmanlı Tarihi Araştırma ve Uygulama Merkezi Dergisi*, 15, 165-183.

Sarı, C. (2007). Doğal ve kültürel coğrafya özellikleri açısından Beyşehir ilçesinde yerleşme adlarının sınıflandırılması. *Selçuk Üniversitesi Sosyal Bilimler Enstitüsü Dergisi*, 17, 487-501.

Sertoğlu, M. (2013). *Osmanlı tarih lugatı*. Enderun Kitabevi.

Şahin, C. (2004). Türkiye’de tuza atfedilen yer adları. E. G. Naskali ve M. Şen (Ed.), *Tuz kitabı* (s. 28-57) içinde. Çalıř Ofset.

Şenel, M. ve İlhan, N. (2008). Av hayvanlarının kişi adlarındaki yansıması. E.G. Naskali ve H.O. Altun (Ed.), *Av ve Avcılık Kitabı* (s. 321-335) içinde. Kitapevi Yayınları.

Tunçel, H. (2000). Türkiye’de ismi deęiřtirilen köyler. *Fırat Üniversitesi Sosyal Bilimler Dergisi*, 10(2), 23-34.

Tümertekin, E. ve Özgüç, N. (2015). *Beşeri coğrafya insan, kültür, mekân* (15. baskı). Çantay Kitapevi.

Türkan, O. (2020). Kırşehir ilinde köy adlarının coğrafi açıdan deęerlendirilmesi. *Coğrafya Dergisi*, 41, 61-75. <https://doi.org/10.26650/JGEOG2020-0029>

Türkiye Türkçesi Ağızları Sözlüğü. (t.y.) <https://sozce.com/nedir/99097-doluca>

Ögel, B. (1991). *Türk kültür tarihine giriş*. Kültür Bakanlığı Yayınları.

Özçağlar, A. (2014). *Coğrafyaya giriş* (7. baskı). Ümit Ofset Matbaacılık.

Özçağlar, A. (2015). *Yöneltil coğrafya* (1. Baskı). Nika Yayınevi.

Özlük, D. (2019). Türkiye Türkçesinde Farsça kökenli kelimeler [Yayınlanmamış Yüksek lisans tezi]. İstanbul Üniversitesi.

Yahşi, İ. (1995). Şarap endüstrisinde halkla ilişkiler [Yayınlanmamış Yüksek lisans tezi]. İstanbul Üniversitesi.

Yaşar, O. ve Örgge-Yaşar, F. (2010). Ayvacık, Bayramiç, Çan, Ezine ve Yenice (Çanakkale ili) ilçelerinde köy adlarının kaynakları. *Uluslararası Sosyal Arařtırmalar Dergisi*, 3(11), 599-611.

Yediyıldız, B. (1984a, Eylül 11-13). *Türkiye’de yer adı verme usulleri* [Sözlü sunum]. Türk Yer Adları Sempozyumu, Ankara, Türkiye.

Yediyıldız, B. (1984b). Ordu ili yer adları. *Türk Kültürü Arařtırmaları Dergisi*, 22 (1-2), 20-36.

<https://www.resmigazete.gov.tr/eskiler/2014/09/20140911M1-1.htm> (Eriřim Tarihi: 09.07.2021).

<https://sozluk.gov.tr/> (Eriřim Tarihi: 11.07.2021).

Arařtırma ve Yayın Etięi Beyanı

Arařtırmacı, çalışmanın verilerinin toplanmasında, analizinde ve raporlařtırılmasında her türlü etik ilke ve kurala gerekli dikkat ve özeni göstermiştir.

Yazarların Makaleye Katkı Oranları

Yazar tek başına makaleyi hazırlamıştır.

Çıkar Beyanı

Makalenin hazırlanmasında herhangi bir çıkar çatışması bulunmamaktadır.