



Van Yüzüncü Yıl Üniversitesi
Sosyal Bilimler Enstitüsü Dergisi
Van Yüzüncü Yıl University
The Journal of Social Sciences Institute
Yıl / Year: 2022 - Sayı / Issue: 56
Sayfa/Page: 97-117
e-ISSN: 2822 - 3136



VAN YÜZÜNCÜ YIL ÜNİVERSİTESİ
SOSYAL BİLİMLER
ENSTİTÜSÜ
1982

Evliya Çelebi Seyahatnâmesi'nde Bosna Eyaleti Nehir Coğrafyası *River Geography of the Bosnia Province in the Evliya Çelebi's Seyahatnâme*

Filiz YILDIRIM*

*Dr. Öğr. Üyesi, Fırat Üniversitesi,
İnsani ve Sosyal Bilimler Fakültesi,
Tarih Bölümü, Elazığ/Türkiye.

Asst. Prof., Fırat University,
Faculty of Humanities and Social Sciences,
History Department, Elazığ/Turkey.

filizyildirim@yahoo.com

ORCID: 0000-0002-6626-8531



VAN YÜZÜNCÜ YIL ÜNİVERSİTESİ
SOSYAL BİLİMLER
ENSTİTÜSÜ
1982

Makale Bilgisi | Article Information

Makale Türü / Article Type:
Araştırma Makalesi/ Research Article
Geliş Tarihi / Date Received:
04/04/2022

Kabul Tarihi / Date Accepted:
26/06/2022

Yayın Tarihi / Date Published:
30/06/2022

Atf: Yıldırım, F. (2022).
Evliya Çelebi Seyahatnâmesi'nde
Bosna eyaleti nehir coğrafyası.
Van Yüzüncü Yıl Üniversitesi
Sosyal Bilimler Enstitüsü Dergisi, 56, 97-117

Citation: Yıldırım, F. (2022).
River geography of the Bosnia province
in the Evliya Çelebi's Seyahatnâme.
Van Yüzüncü Yıl University
the Journal of Social Sciences Institute, 56,
97-117

Öz

Akarsu kıyıları ve havzaları, insanlık tarihi boyunca yerleşim için en uygun mahaller olarak tespit edilmiştir. Zira insanın en temel ihtiyaçlarından olan suya tarımsal faaliyetler için ihtiyaç duyulduğu kadar, değirmen gibi çeşitli işletmelerin varlığını sürdürmesi için de gerek duyulmuştur. Kıyı bölgeleri, taşkın tehlikesine rağmen tercih edilmiş, buralarda yollar yapılarak daha yaşanılır hale getirilmiştir. Nehirler üzerinde inşa edilen köprüler, ticari ve askerî açıdan önem taşımaktadır. Yine medeniyetlerin tanışmasına, kültürel bir kaynaşmaya vesile olması bu yapıları ve bulunduğu mevkileri değerli kılmaktadır. Öyle ki zamanla kıyı bölgelerinden iç kısımlara doğru bir yapılaşma başlamış ve mamur bir görüntü elde edilmiştir. Evliya Çelebi'nin 17. yüzyılın başlarında bulunduğu Bosna coğrafyası, Balkanların en stratejik yerlerinden birini oluşturmaktadır. Bosna'da çok sayıda nehir vardır. Bu karasuların birçoğunun yolları kesişmekte ve aynı yöne yani Balkanların kuzey sınırı olarak kabul edilen Sava Nehri'ne doğru yol almaktadırlar. Bu coğrafyanın zıt istikametini besleyen sular da Adriyatik Denizi'ne dökülmektedir. Bu araştırmanın temel kaynağı Evliya Çelebi'nin seyahatnâmesidir. Bu kıymetli eserde tespiti yapılan nehirler hakkındaki bilgiler, farklı kaynaklarla desteklenerek ve nehirler hakkındaki güncel veriler de baz alınarak vücuda getirilmiştir. Monografik bir çalışma olan bu araştırma konusu, bilhassa tarihi coğrafya bağlamında ele alınmıştır.

Anahtar Kelimeler: Osmanlı Devleti, Bosna Eyaleti, Bosna nehirleri.

Abstract

Stream banks and basins have been identified as the most suitable areas for settlement throughout human history. This is because water, which is the most basic need of humans, is required not only for agricultural activities but also for the sustainability of various enterprises, such as mills. Coastal areas have been chosen despite the danger of flooding and roads have been built in these regions to render them more habitable. Bridges built on rivers are of commercial and military significance. Additionally, the fact that they are means of meeting civilizations and cultural fusions and this makes these structures and their locations rather valuable. Furthermore, over time, a structuring has started from the coastal areas toward the interior, which resulted in a prosperous image. The geography of Bosnia, where Evliya Çelebi was located during the early 17th century, constitutes one of the strategic places in the Balkans. There are numerous rivers in Bosnia. The paths of many of these rivers intersect and head in the same direction, towards the Sava River, which is considered the northern border of the Balkans. The rivers feeding the opposite direction of this geography and pouring into the Adriatic Sea. The main source of this study is Evliya Çelebi's Seyahatnâme. The information about the rivers identified in this valuable book was brought into being by being supported by various sources and based on the current information about the rivers. The subject of this study, which is a monographic study, was discussed specially in the context of historical geography.

Keywords: Ottoman State, Bosnia Province, Bosnian rivers

Giriş

Bosna ve Osmanlı Hakimiyeti

Ortaçağın erken dönemlerinden itibaren Bosna bölgesinde bir dinamizm mevcuttur. İlk dönemlerde yerel bir gücün hâkimiyetinde olan bölgenin siyasi ve hukuki birliği, 9. yüzyıldan sonra *zupan* ve *ban* adı verilen idareciler tarafından sağlanmıştır. Stratejik bir konumda olması hasebiyle, siyasi hareketliliğin eksik olmadığı Bosna'da 14. yüzyılın ikinci yarısından itibaren bir krallığın varlığı görülmektedir. Banlıktan krallığa devşirilen Bosna'nın ilk kralı da I. Tvrtko'dur. Bu dönemde Bosna'nın etrafındaki siyasi oluşumların kendi içlerinde yaşadıkları kargaşa, Bosna donanmasını destekleyecek tersanelerin inşa edilmesi ve bazı toprak parçalarının krallığın bünyesine girmesi gibi sebeplerden dolayı Bosna Krallığı artık ciddi bir güç olarak kendisini hissettirmeye başladı (Şen, 2019, s. 9-16).

Kısa süren Bosna Krallığı'nın Osmanlı Devleti'yle ilk temasları I. Tvrtko döneminde gerçekleşmiştir. Osmanlılar; Çimpe, Gelibolu, Tekirdağ, Çorlu, Malkara, Lüleburgaz, Edirne, Filibe ve Gümülcine'yi fethederek Balkan topraklarında ilerlediler. Akabinde başarıyla sonuçlanan Sırsındığı ve Çirmen savaşları onları bir adım daha ileriye taşıdı. Balkan topraklarının yavaş yavaş Osmanlı hakimiyetine girmesi, bölgedeki diğer güçler gibi Bosna'yı da rahatsız etmekteydi. Bu sebeple Sırplarla yaptığı ittifak neticesinde iki müttefik güç 1387 Ploşnik, 1388 Bileca savaşlarıyla Osmanlı Devleti'ni yendi. 1389 yılında sayıları artan müttefiklere karşı Osmanlı, I. Kosova Savaşı'nı kazandı (Şen, 2019, s. 16-20). Bosna'ya karşı ilk ciddi mücadele, 1392 yılında Paşa Yiğit Bey tarafından Üsküp'ün alınmasıyla başladı. Bosna'nın son kralı Tomašević'in Macar hakimiyetine girmesi ve karısından dolayı Sırp despotluğu üzerinde hak iddia etmesi, Osmanlıların 1463'te Bosna'yı fethine yol açtı (Emecen, 1992, s. 296).

Osmanlı idaresindeki Bosna, başlangıçta Rumeli Eyaleti'ne bağlı bir sancak iken; 1580 yılında Bosna, Hersek, Klis/Kilis, Pojega, Orahoviçe (Rahoviçe), Kırka (Lika) ve İzvornik (Zvornik) sancaklarını bünyesinde bulunduran bir eyalet olarak teşkilatlandı. Eyalete 1584'te Krupa ve Yenipazar sancakları, yüzyılın sonuna doğru da Zaçesne (Çernik) ilave edildi. 17. yüzyılın başlarında Pojega Sancağı Kanije Eyaleti'ne bağlanırken Bosna Eyaleti'nin Bosna, Hersek, Klis, Kırka (Lika), İzvornik, Zaçesne ve Bihke'den ibaret olduğu görülmektedir (Emecen, 1992, s. 296; Gökçe, 2001, s. 75, İnciciyan ve Andreasyan, 1976, s. 101; Oruç, 1990, s. 251-254). 1699 Karlofça Antlaşması ile sınırlarda bir değişim yaşandı (Gökçe, 2001, s. 75-86) ve eyalet dahilinde Bosna, Hersek, Klis, İzvornik ve Bihke (Bihaç) sancakları kaldı. 1878 Berlin Antlaşması'na -Bosna'nın Avusturya-Macaristan İmparatorluğu'nun hakimiyetine girmesine- kadar olan süreçte, ufak değişikliklere rağmen Bosna eyalet sınırlarında büyük değişimler yaşanmadı (Emecen, 1992, s. 296-297).

Genel olarak Bosna Eyaleti'nin sınırlarına bakıldığında en geniş şekliyle güneyde Adriyatik Denizi, kuzeyde Drava, doğuda Drina ve güneydoğuda İbre nehirleri, batıda ise Lika'nın gerisine kadar uzanmaktadır. Karlofça sonrası kuzeyde Sava, batıda Una nehirleri, güneyde günümüzdeki Dalmaçya kıyıları, doğuda ise Yenipazar Sancağı sınırlarına çekilmişti (Emecen, 1992, s. 296).

Bosna örneğinde görüldüğü üzere, nehirlerin sınır belirleyici yönleri de bulunmaktadır. Ekonomik ve sosyal kalkınmanın itici gücü olan nehirler, ulusal sınırlarda durmaz, havzalarına dahil ettikleri başka başka akarsu ve göllerle ülkeler arasında paylaşılmaktadırlar. Aşağıda bu sülardan örnekler bulunmaktadır.

1. Sava Nehri

Balkan Yarımadası'nın kuzey sınırı olarak kabul edilen (Ogrinc, Kanduč ve Kocman, 2015, s. 78) ve eski adı Saus ya da Savos olan Sava Nehri (İnciciyan ve Andreasyan, 1976, s. 102), Macarca'da Száva ve Almanca'da Sau/Save şeklinde adlandırılan coğrafi bir kavramdır.¹

Sava Nehri; Slovenya'da bulunan Julian Alpleri'ndeki² *Sava Dolinka* ve *Sava Bohinjka* dağ akıntılarında kaynağını almaktadır. Alplerden gelen bu akıntılar, Radovljica (Slovenya'da) bölgesinde birleşmekte ve ülkeler kat ederek Tuna Nehri'ne dökülmektedir. Sava'nın Radovljica ile Tuna arasındaki

¹ <https://tinyurl.com/2p9af6ya> (Erişim Tarihi: 17.02.2022).

² Slovenya'nın kuzeyinde Avusturya sınırı boyunca uzanan yüksek dağlık alanlar Alp Dağları'nın uzantılarıdır. Julian ve Karawanken Alpleri, Slovenya'nın kuzey ve kuzeybatısında engebeli, yüksek, yer yer faylarla yarılmış bir görünüme sahiptir. (Bkz.: Kurt, 2019, s. 510).

mesafesi 945 kilometredir. Nehrin uzun olan kaynak kolu Sava Dolinka'dan, Tuna'ya kadar olan uzaklığı ise 990 kilometreyi bulmaktadır (Komatina ve Grošelj, 2015, s. 5). Bu durumda Sava Dolinka, Tuna'nın en uzun üçüncü kolunu oluşturmaktadır (Ogrinc vd., 2015, s. 78).

Sava, kaynağını aldığı yerden Tuna'ya kadar altı ülkenin sınırlarından geçmekte ve geçtiği yerlerde kendine has bir havza oluşturmaktadır. Bu havza Bosna-Hersek, Slovenya, Karadağ, Hırvatistan ve Sırbistan topraklarının önemli bir kısmını içine alırken, Arnavutluk'un da küçük bir parçasını kapsamaktadır. Sava havzası toplamda 97.713 km²'dir. Tuna Nehri'nin sağ kolu olan Sava Nehri, Tuna havzasının en önemli alt havzalarından biridir ve Tuna havzası alanının %12'sini temsil etmektedir (Komatina ve Grošelj, 2015, s. 4).

Tablo 1.

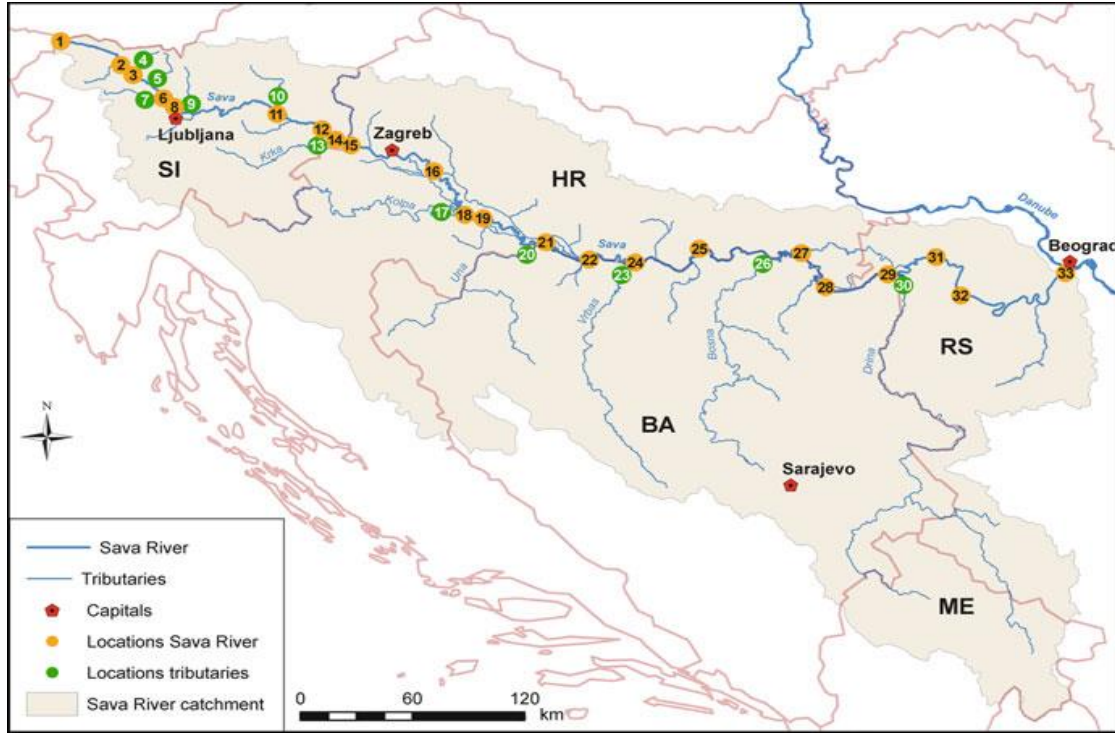
Sava Nehri Havzasındaki Paydaş Ülkeler

	Slovenya	Hırvatistan	Bosna-Hersek	Sırbistan	Karadağ	Arnavutluk
Ülkenin toplam alanı (km ²)	20.273,0	56.542,0	51.129,0	88.361,0	13.812,0	27.398,0
Havzadaki ulusal toprak payı (%)	52,8	45,2	75,8	17,4	49,6	0,6
Havzadaki ülke alanı (km ²)	11.734,8	25.373,5	38.349,1	15.147,0	6.929,8	179,0
Havza payı (%)	12,0	26,0	39,2	15,5	7,1	0,2

(Komatina ve Grošelj, 2015, s. 5)

Yukarıdaki tablonun genel durumuna göre, nehir havzasındaki büyük paylar Bosna-Hersek ve Slovenya'ya düşmektedir. Bu ülkeleri takiben Sırbistan, Hırvatistan ve Karadağ arasında paylaşılan havzanın ihmal edilebilir kısmı, altıncı ülke olan Arnavutluk'a uzanmaktadır.

Sava Nehri havzasında birbiriyle bağlantılı olan alt havzalar Kolpa/Kupa, Una, Vrbas, Bosna ve Drina'dan oluşmaktadır (Brilly, Šraj, Vidmar, Primožič ve Koprivšek, 2015, s. 29). Bu nehirler, Sava'nın Hırvatistan ve Bosna-Hersek topraklarından gelen büyük sağ kollarıdır (Simić, Petrović, Erg, Dimović, Makovinska, Karadžić ve Paunović, 2015, s. 492). Güneydoğu Avrupa'nın önemli bir drenaj havzası olan Sava havzasında, kuzey yarımkürenin ılıman iklimi hakimdir. Tüm havza için ortalama yıllık hava sıcaklığı 9,5 °C derecedir. Ocak ayında ortalama aylık sıcaklık, yaklaşık -1,5 °C'ye düşerken; temmuz ayında sıcaklığın 20 °C'ye kadar yükseldiği izlenmiştir (Komatina ve Grošelj, 2015, s. 5-6).

Harita 1.Sava Nehri Havzası'ndaki Bazı Yerler ve Akarsular³

Sava, kendisini destekleyen akarsuların yanında, bahar ve yaz aylarında Alp Dağları'ndan eriyen kar sularıyla ve sonbaharda görülen yoğun yağışlarla da beslenmektedir (Sommerwerk, Hein, Schneider-Jacoby, Baumgartner, Ostojic, Siber ve Bloesch, 2008, s. 109; Cumhurbaşkanlığı Devlet Arşivleri Başkanlığı (Osmanlı Arşivi) [BOA], *Bab-ı Asaflı Divan-ı Hümayun Sicillatı Mühimme Defterleri* [A. DVNS. MHM. d.] 19, 7 Temmuz 1572, h. 272). Su hacminin fazla olduğu yıllarda zaman zaman taşkınlar meydana gelmektedir. Sava havzası, büyük ovalara ve orman komplekslerine ev sahipliği yapmaktadır. Tuna havzasındaki en büyük alüvyonlu sulak alana sahiptir. Bazı taşkın yataklarının hala bozulmamış olması, onu diğer nehirlerle göre farklı kılmaktadır (Komatina ve Grošelj, 2015, s. 6).

Belgrad (Sırbistan), Zagreb (Hırvatistan), Saraybosna (Bosna-Hersek), Ljubljana (Slovenya), Banja Luka/Banaluka (Bosna-Hersek) gibi önemli şehirleri kıyısına alan Sava (Sommerwerk vd., 2008, s. 108), önemli bir ulaşım ve nakliye yoludur. Bu bağlamda yoğun bir trafik hacmine sahip olduğu düşünülebilir. Hırvat sınırlarında yer alan Posavina, önemli petrol yataklarına sahiptir (Moačanin, 1998, s. 397). Sava Nehri çevresinde bulunan Posavina'nın bu özelliği, nehrin ticari manada kazandığı öneme verilecek örneklerdendir.

³ SI: Slovenya, HR: Hırvatistan, BA: Bosna-Hersek, RS: Sırbistan, ME: Karadağ

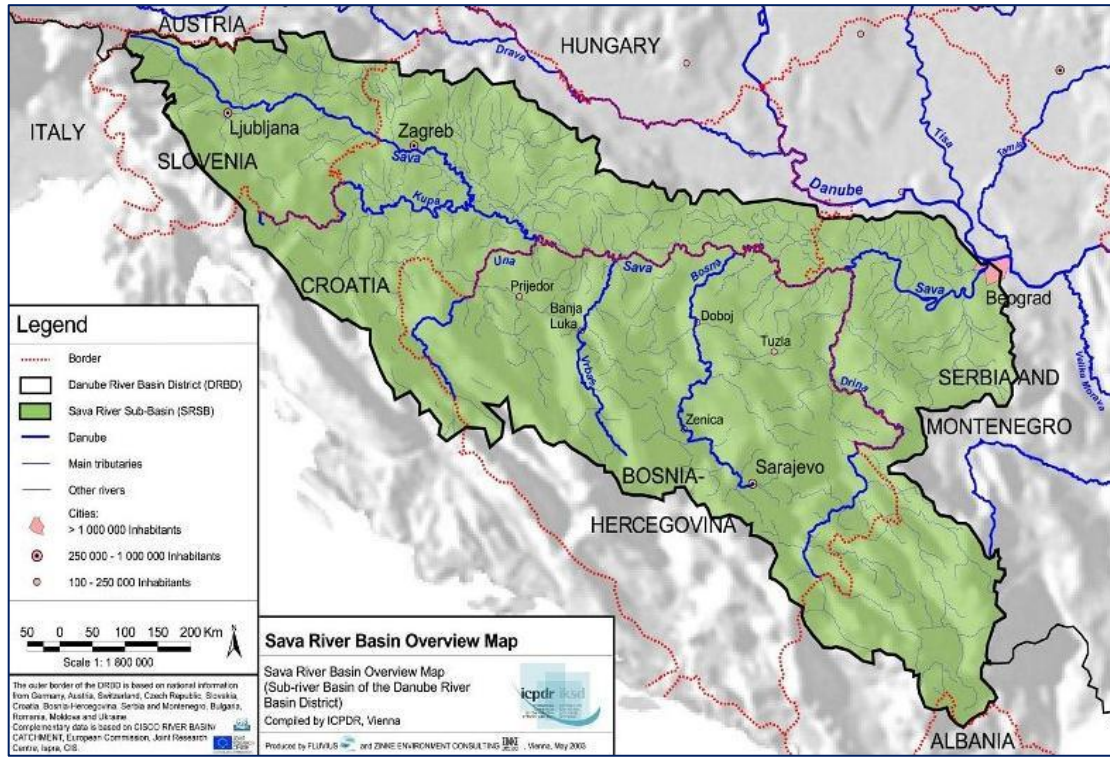
İşaretili yerler şu şekildedir: 1. Zelenci (Sava Dolinka kaynağı), 2. Šobec, 3. Otoče, 6. Smednik, 8. Tacen, 11. Radeče, 12. Brežice, 14. Mostec, 15. Jesenice na Dolenjskem, 16. Oborovo, 18. Črnc, 19. Lukavec, 21. Košutarica, 22. Gradiška, 24. Srbac, 25.

Slavonski Brod, 27. Županja, 28. Brčko, 29. Bosanska Rača, 31. Sremska Mitrovica, 32. Šabac, 33. Beograd.

Sava'nın alt havzalarındaki akarsular: 4. Tržiška Bistrica, 5. Kokra, 7. Sora, 9. Kamniška Bistrica, 10. Savinja, 13. Krka, 17. Kolpa, 20. Una, 23. Vrbas, 26. Bosna, 30. Drina. (Bkz.: Ogrinc vd., 2015. s. 80).

Harita 2.

Sava Nehri Havzası



2009 yılında gerçekleştirilen toplantıda, Uluslararası Sava Nehri Havzası Komisyonu'na sunulan harita. *Journal of Regional Cooperation.* (2012, 8 Mayıs). *Danubius*.⁴

1.1. Seyyahın İzlenimlerinde Sava Nehri

1660 yılında Osmanlı ordusunun Varad'ı almak üzere Erdel'e karşı çıkmış olduğu seferde, Evliya Çelebi de bulunmaktadır. Ünlü seyyah, sefer güzergahında gördüğü hemen her şeyi kayıtlara geçirmiştir. Belgrad Kalesi izlenimlerini aktarırken Tuna Nehri'nin yanında sıklıkla değindiği nehir, meşhur Sava Nehri'dir.

Kanuni Sultan Süleyman'ın Belgrad'ı fethinden sonra, Osmanlılar Sava üzerinde bir hakimiyet sahası edindi (Evliya Çelebi 5/2, 2010, s. 500). Ünlü seyyaha göre Sava Nehri; Osmanlı sınırlarının dışında bulunan Galya, Dodoşka⁵ dağlarıyla Zirinoğlu, Beganoglu ve Nadajoğlu vilâyetlerinin dağlarından toplanmakta; Bosna, Hırvatistan, İslavin serhatlerinde Kırka, Bihke ve Korpa sancakları, Kosdaniçe, Odvina, Lika ile Çerniçe kaleleri güzergahlarını izlemektedir. Raça Kalesi önünde Drina Nehri ile karşılaşan Sava, Belgrad Kalesi yakınında Tuna Nehri'ne dökülmektedir (Evliya Çelebi 5/2, 2010, s. 501, 585, 641).

Sava Nehri kıyısında kurulan şehirler ticari, ekonomi, kültürel ve sosyal yönden gelişme göstermişlerdir. Bunun en güzel örneklerinden biri şüphesiz Belgrad'dır. Evliya Çelebi'nin *Rumeli'nin Mısırı* olarak betimlediği bu şehir, konumu itibarıyla ticari faaliyetlerin yoğun olarak gerçekleştiği bir mahaldir. Sava'nın Drina ve Tuna nehirleriyle olan ticari ağları sayesinde Belgrad limanlarında mal alım satımı yapan yüzlerce gemiden bahsetmek mümkündür. Bilhassa Sava ve Tuna'nın birleştiği yerde, kayalık bir zeminde inşa edilen Belgrad Kalesi önlerinde demirlenen ticari araçlar, şehir içi ticaretin yanında şehirler arası ticaretin de gelişimine katkıda bulunmuşlardır (Evliya Çelebi 5/2, 2010, s. 521).

⁴ <https://tinyurl.com/bdepa6ku> (Erişim Tarihi: 01.03.2022).

⁵ Seyyahın Dodoşka olarak tanımladığı yer, Venedik Körfezi sınırlarından sonraki kısımdır. Dodoşka'nın yarısı Nemçe denilen Avusturya hükümdarından diğer yarısı da Venedik sınırlarındadır. Dodoşka'nın kuzeyinde Tuna Nehri'nin başı olan Alman Dağı bulunmaktadır. (Evliya Çelebi 5/2, 2010, s. 641, 740, 741).

Belgrad'a sevkıyatı yapılan ticari ürünlerin yolunu, yukarıda da ifade edildiği gibi üç önemli nehir açmaktaydı. Mesela Sava su yolu aracılığıyla Hırvat taraflarında bulunan Bihke, Kosdaniçe, Korpa, Odvina, Lika, Gradiška/Kıradışka ve İsfınar ile ticaret yapılmaktaydı. İzvornik, Beline, Raça ve Böğürdelen'den yüklenen mallar, Drina Nehri yoluyla Belgrad'a ulaştırılmaktaydı. Belgrad'ın Karadeniz, Silistre, Rusçuk, Niğbolu, Vidin, Köylüç gibi yerleşkelerle olan bağlantısı da Tuna vasıtasıyla yapılmaktaydı. Adı geçen yerlerde çeşitli ve önemli ticari ürünler transa, parga/parka, tombaz gibi nehir araçları tarafından taşınmaktaydı (Evliya Çelebi 5/2, 2010, s. 521). Sava su yolu ticari emtialar yanında savaş malzemelerinin de taşındığı önemli güzergahlar arasındadır. Kıyı yerleşkeleri arasında gemilerle gerçekleştirilen ulaşım sayesinde önce kalelere sonra iç bölgelere varmak mümkün olmaktadır. Mesela Belgrad'dan Kostaniçe Kalesi'ne gönderilen barut ve darbzen, Sava aracılığıyla önce Gradiška'ya oradan da Bosna'ya ulaştırılmıştır (BOA, A. DVNS. MHM. d. 12, 13 Nisan 1572, h. 1192).

Bu nehirler sayesinde *Tuna Belgradı*'na⁶ yüklü gemiler ulaşırken, Belgrad halkında da yerleşik bir ticari kültür oluşmuştur. Nitekim şehrin geneline yayılan tüccarlar, kara ticaretinde de uzak memleketlerle olan bağlarını güçlendirmişlerdir. Mısır, Şam, Trablus, Sayda, Beyrut, Akka, Acem ve Hint malları deve ve araba yükleriyle Belgrad'a doğru yol alırken; buradan da sınırları aşarak Macar, Leh, Çek, İsveç, Nemçe, Bosna, Venedik ve İspanya topraklarına kadar gitmiştir (Evliya Çelebi 5/2, 2010, s. 521).

Ticaretin bu derece yoğun olduğu Belgrad'da ticari malların muhafazası için çeşitli ambarların inşa edildiği anlaşılmaktadır. Sava kenarında yüksek bir zemin üzerinde yapılan bu kargir binalar sayesinde buğday, arpa, pirinç gibi tahıllar başta olmak üzere bal, yağ, peksimet, un gibi gıda ürünleri ve nefit, katran, top güller gibi daha birçok mühimmat muhafaza edilmiştir (Evliya Çelebi 5/2, 2010, s. 516)⁷.

Nehir güzergahları, ulaşımın rahat olması hasebiyle panayırların düzenlendiği en uygun mekanlar arasındadır. Nitekim Sava kıyı yerleşkelerinde de belli zamanlarda panayırlar kurulmuştur ki Mitroviçe bu konuya güzel bir örnek teşkil etmektedir. Budin Eyaleti'ne tabi Sirem sınırlarında yer alan Mitroviçe'de, bu etkinlik yılda bir kez yapılırdı. Genellikle yaz başlarında düzenlenen ve kırk gün boyunca devam eden panayıra yoğun bir talep olurdu. Gerek çevre yerleşkelerden gerekse uzak mahallerden gelen tüccarlar sayesinde kârlı alış-verişler yapılmaktaydı (Evliya Çelebi 6/1, 2010, s. 223).

Sirem Mitroviçesi, Sava Nehri üzerinde işlettiği un değirmenleriyle de bilinmektedir. Bu değirmenlerin yalnızca bir yöne doğru hareket eden ve sudan aldığı güçle çarklarını hareket ettiren dolaplar olduğu anlaşılmaktadır (Evliya Çelebi 6/1, 2010, s. 223).

Sava Nehri'nde balıkçılık faaliyetleri de yoğun bir şekilde yürütülmekteydi. Avcılığı yapılan morina, mersin, çığa, uştuka, sazan, üsmük ve ismodik gibi balıklar bilinen en meşhur türlerdendir. Bu balıklar parga denilen gemilerle iskelelere yanaştırılır ve alıcılarına ulaştırılırdı (Evliya Çelebi 5/2, 2010, s. 521).

Sava Nehri birtakım küçük sanayi kollarına da şahitlik etmektedir. Örneğin nehrin kenarına konuşlanmış bazı çingene taifelerinin yaptığı demir menteşeli iskemlelerin, yörede oldukça meşhur olduğunu ünlü seyyah bizlere aktarmaktadır. Ayrıca kalaylı çubuk üzengiler, ıskaralar, merbendler, bukağılar yapan ustalar vardır ki işlerinde en mahir olanları kazan ustalarıdır. Onların ellerinden çıkan sahan, tencere, baalbeki, şerbet tasları, şebekeli buhurdan ve gülabdanlar güzel birer sanat örneği idi. Yöredeki kazan ustaları, bu yetenekleri ile meşhur Bosnasarayı kazancılara benzetilmişlerdir (Evliya Çelebi 5/2, 2010, s. 518).

Sava'nın suladığı tarım arazilerinden, bağ ve bahçelerden yüksek oranda verim alınmaktaydı. Seyyahın uzun uzadıya üzerinde durduğu Belgrad'da, nehrin kenarına kadar uzanan üzüm bağları görsel güzelliğin yanında ekonomik olarak da bölgeyi kalkındırmaktadır (Evliya Çelebi 5/2, 2010, s. 519). Özellikle küçük ve büyük işletmelerde üretimi yapılan şarap, önemli bir ticari emtia olarak görülebilir. Diğer yandan yaş ve kuru olarak tüketilen üzümler için Sava Nehri bağlarının öneminin yadsınamayacak derecede büyük olduğu söylenebilir.

⁶ Dönem itibarıyla dört ayrı Belgrad yerleşim yerinden bahsetmek mümkündür. Arnavutluk'ta bulunan *Arnavud Belgradı*, Osmanlı voyvodalıklarından Erdel'de bulunan ve Haremeyn-i şerife'nin vakfına gelir tahsis eden *Erdel Belgradı*, Budin yakınlarındaki *Ustolni Belgrad* ve Sava-Tuna kıyısındaki *Tuna Belgradı*. (Bkz.: Evliya Çelebi 5/2, 2010, s. 500-501).

⁷ Gıda ürünlerinin fazla olduğu yıllarda Belgrad ambarlarının yetersiz kaldığı ve özellikle zahirelerin yakın yerlerdeki ambarlara taşındığı vakidir. (Bkz.: BOA, A. DVNS. MHM. d. 21, 26 Şubat 1573, h. 262).

Bu akarsuyun aynı zamanda içme suyuna da uygun olduğu, verilen kale örneklerinden anlaşılmaktadır. Mesela Belgrad'da bulunan Narin Kalesi'nin içinden Sava'ya doğru açılan lağımlar/kanallar aracılığıyla bir su kuyusu oluşturulmuştur. 50 kulaç kadar derin olan bu kuyu, kale halkının ihtiyaçlarını gidermektedir (Evliya Çelebi 5/2, 2010, s. 505).

Bosna coğrafyasındaki nehirler, birbiriyle bağlantılıdır. Bu durum nehir kenarına inşa edilen kalelerin savunma anlayışını belirlemesi açısından önem taşımaktadır. Mesela Tuna kıyılarındaki kale ya da palankaların savunma hattının çökmesi durumunda, Tuna'nın gerisine inşa edilen ve ikinci hat olan Bosna kalelerinin direnişi başlamaktaydı (Kul, 2018, s. 123). Sava Nehri kıyılarında kurulan bazı önemli kaleler Bosna Eyaleti bünyesinde bulunan, dörtgen şeklinde inşa edilen Gradiška (Evliya Çelebi 5/2, 2010, s. 697) ve Yasanoviçse⁸ kaleleri ile Budin Eyaleti sınırlarındaki Mitroviçse Kalesi'dir (Evliya Çelebi 6/1, 2010, s. 220-221). Yine Budin Eyaleti'ne tabi Nemse Kasabası'nın Sava kenarında mamur bir kasaba olduğu ve bu kasabaya ait büyük bir iskelenin olduğu bilgisi verilmektedir (Evliya Çelebi 6/2, 2010, s. 649-650). Raça yerleşim alanı Sava Nehri tarafından adeta kuşatılmıştır. Sava'nın sularını taşıdığı zamanlarda, Raça sular altında kalmaktadır. Sava üzerine inşa edilen köprüler vasıtasıyla ulaşım sağlansa da taşkınların şiddetli olduğu zamanlarda köprüler de zarar görebilmektedir (Evliya Çelebi 6/2, 2010, s. 648). Aslında Raça'nın, Sava ile Drina'nın buluşma noktasında olması, bölgenin Drina'nın taşkınlarına maruz kalmasını kaçınılmaz kılmaktadır (Evliya Çelebi 6/2, 2010, s. 648). Yine Sava kıyısında yer alan Brod Kasabası sıklıkla sel felaketine maruz kalmaktaydı. Brod Palankası önünde Sava Nehri'nin ve Sava'ya karışan suların taşması, bölgede yol emniyetini sıkıntıya düşürmekteydi. Bilhassa yolcu ve tüccar sınıfının seyahatlerini güvenle yapmaları için köprü yapımına özen gösterilmiştir (Kul, 2018, s. 133).

Bütün nehirlerde olduğu gibi Sava Nehri'nde de karşı kıyılar arasındaki ulaşım ya asma köprülerle ya da gemilerden müteşekkil köprülerle sağlanmıştır. Nehrin genişliğine ve nehirdeki su taşkınlarına göre köprü gemilerin sayıları değişkenlik gösterebilmektedir. Bundan dolayı hem ölçümler yapılarak hem de taşkın durumu göz önüne alınarak, ilgili yere gönderilmesi gereken köprü gemilerin sayıları görevlilere bildirilmekteydi (BOA, A. DVNS. MHM. d. 21, 26 Şubat 1573, h. 266). Evliya Çelebi, Haziran 1663'te Belgrad'dan Macar ve Alman topraklarına doğru yaptığı seyahatinde, Sava'yı aşmak için köprü gemileri kullandığını ifade etmektedir (Evliya Çelebi 6/1, 2010, s. 218).

Sava Nehri kenarında birtakım tersaneler de bulunmaktaydı. Mesela Valpove Kazası'na tabi Prişte Köyü'nde miri zahire gemileri ve köprü gemi imalatı gerçekleştirilmekteydi. Hatta gemi imalatı için gerekli olan kereste de bu köyden temin edilmekteydi. Reayanın bu hizmetlerine karşın, onlara vergi muafiyeti tanınmıştır (BOA, A. DVNS. MHM. d. 23, 6 Eylül 1573, 56/118).

2. Drin/Drim Nehri

Çoğunlukla Kuzey Makedonya ve Arnavutluk'un dağlık arazilerden akan nehir, Beyaz/Ak ve Kara isimli kollarının birleşimiyle hayat bulmaktadır. 136 km. uzunluğundaki Beyaz Drin, Kosova ve Arnavutluk taraflarından gelmektedir. Kara Drin ise kaynağını Prespa Gölü havzasından ve Ohri Gölü'nden almaktadır. Ohri'deki suyun yaklaşık yarısı Prespa Gölü'nden sağlanmaktadır. Ohri de büyük oranda Kara Drin'e boşalmaktadır. Drin'in Kara kolu, ilk olarak kuzey-kuzeybatı istikametinde yol almakta ve akabinde güney-güneydoğu tarafına yönelerek sarp ormanlık dağlar tarafından çevrelenen bir yarık vadisi boyunca akmaktadır. Kara Drin 149 km boyunca aktıktan sonra, Arnavutluk topraklarında Beyaz Drin ile karşılaşır Drin Nehri'ni oluşturmaktadır (Skoulikidis, Zogaris ve Karaouzas, 2021, s. 595, 600-601, 607, 615).

Drin Nehri; nispeten küçük olmasına rağmen Arnavutluk, Karadağ, Kosova, Kuzey Makedonya ve Yunanistan'ın bazı kısımlarını içine alan uluslararası bir nehir statüsündedir. Kuzey Makedonya ve Arnavutluk'un dağlık bölgelerinden kıyıya doğru inerken Kosova'ya girmektedir. Drin Nehri, topladığı sularla (örneğin Boyana Nehri) yaptığı yolculuk sonucunda Arnavutluk kıyılarında (Skoulikidis vd., 2021, s. 594-595) Sinciyan (Şingin) Limanı'nda Adriyatik Denizi'ne boşalmaktadır⁹.

Drin havzası, Avrupa ve Balkanlardaki diğer havzalara nazaran en düşük hava sıcaklığına (8,9 °C) sahip havzadır. Ancak havzanın aşağı kesiminde ılıman, yağışlı kışlar ve sıcak yazlar ile kendisini hissettiren

⁸ Yasanoviçse Kalesi, Banaluka sınırlarındadır. (Evliya Çelebi 5/2, 2010, s. 698).

⁹ Evliya Çelebi, Adriyatik Denizi için Venedik Körfezi ve Körfez Denizi terimlerini kullanmaktadır. (Evliya Çelebi 6/1, 2010, s. 120).

Akdeniz ikliminin tesiriyle, yıllık ortalama sıcaklığın 16-18 °C'ye kadar ölçüldüğü görülmektedir (Skoulikidis vd., 2021, s. 605).

Evliya Çelebi 1662 yılında Belgrad'dan Arnavut İskenderiyesi, Dukagin ve Prizren sancaklarına doğru yaptığı seyahatinde Drin Nehri boyunca Leş/Leys Kalesi, İskenderiye ve ona tabi Buşatlar Kasabası'nı gördüğünü aktarmaktadır (Evliya Çelebi 6/1, 2010, s. 120, 123, 128).

3. Drina Nehri

Sava Nehri'nin en önemli ve en büyük kolunu oluşturan Drina Nehri, Piva ve Tara nehirlerinin birleşiminden oluşmaktadır. Karadağ'dan gelen bu iki nehir, Šćepan Polje mahallinde buluşmakta ve Sava Nehri'ne dökülmektedir. Sırbistan ile Bosna-Hersek arasındaki doğal sınır hattını oluşturan Drina Nehri'nin en önemli kolları Janja, Drinjaca, Zepa/Jepa, Praca, Bistrica, Sutjeska, Piva, Jadar, Lim, Rzav, Cehotina ve Tara nehirleridir (Karadžić, Jarić, Pavlović ve Mitrovic, 2015, s. 301)¹⁰.

Drina havzası 19.570 km² iken (Brilly vd., 2015, s. 29), nehrin Tara'dan Sava'ya kadar olan mesafesi yaklaşık 490 km'dir. 144 km uzunlukta olan *Tara Nehri*'nin 104 km'si Karadağ'da, 40 km'si ise iki ülke arasındaki sınırı oluşturan Bosna-Hersek'tedir. Drina Nehri, Bosna-Hersek'ten kuzeye doğru 346 km boyunca akmaktadır. Bu uzunluğun 206 km'si Bosna-Hersek ve Sırbistan sınırı boyunca uzanmaktadır.¹¹

Drina Nehri, rotasının büyük bir bölümünde aşağıda görüleceği üzere sarp dağlar arasındaki dar geçitlerden veya sarp kıyıları olan derin vadilerden akmaktadır. Geçtiği yerlerde verimli topraklara sahip vadiler oluşturmaktadır. Bu vadiler gerek yerleşim açısından gerekse ekilebilir alan olarak son derece uygun zeminlerdir (Andrić, 1921, s. 13).

3.1. Evliya Çelebi'nin Gözüyle Drina Nehri

Bosna serhatlerinde Hersek Sancağı'nın¹² ortasındaki Kolaşın ve Çemerne (Cemerno) yaylalarından, Zagor ile İlok/Oluk dağlarından kaynağını almaktadır. Yayla dağlarından kaynağını aldıktan sonra Foça'ya uğramaktadır. Foça'nın içinden geçerken *Tihotina Nehri* ile birleşen Drina, Hersek Sancağı sınırlarında olan Ustikolina Kasabası, Bosna Vişegradı, Srebreniçe ve Valiva kasabalarını aştıktan sonra İzvornik Kalesi ve Beline yerleşim alanının önünden geçmektedir. Birçok köy ve kasabaya uğrayan nehir, Raça Kalesi'nin¹³ yakınlığında Sava Nehri ile buluşmaktadır. Sava ile Drina birleştikten sonra Bögürdelen Kalesi'ni aşır kısa bir yolculuk yaptıktan sonra Belgrad Kalesi'ne erişmektedir. Kale burnunda bulunan Sultan Süleyman Kalesi'ni döven sular Tuna Nehri'ne dökülmektedir (Evliya Çelebi 5/2, 2010, s. 446, 501, 575-576; Evliya Çelebi 6/2, 2010, s. 561, 563, 646). Drina'nın beslediği Sava, Tuna Nehri'ne akınca Tuna'nın hacmi genişlemekte ve akış hızı daha da artmaktadır.

Drina Nehri ve kolları boyunca meşe-gürgen ağaçları bolca bulunmaktadır (Karadžić vd., 2015, s. 303; Evliya Çelebi 5/2, 2010, s. 577). Öyle ki baltacılar tarafından kesilen bu ağaçların gövdeleri, dönemin teknolojisine uygun bir şekilde oyularak, tekne ve benzeri nehir araçlarının imalinde kullanılmaktadır.

Drina Nehri'nin tam ortasından geçtiği Vişegrad'da kıyıları arası ulaşımı sağlamak için bir köprü inşa edilmiştir. Drina Köprüsü ya da Vişegrad Köprüsü olarak da anılan bu köprü, daha ziyade Sokullu Mehmed Paşa Köprüsü olarak bilinmektedir (Evliya Çelebi 5/2, 2010, s. 446, 746). H. 985, M. 1577-1578 yıllarında Osmanlı Sadrazamı Sokullu Mehmed Paşa tarafından inşa ettirilen yapının mimarı, büyük bir hendese ve mimari ilmine sahip Sinan'dır. Tamamı 299 metreyi bulan köprünün Drina üzerindeki uzunluğu 179 metredir. On bir gözlü olacak şekilde kesme taşlardan yapılmıştır. Köprünün bir ucu 90 derecelik açı ile kıvrılmaktadır. Orta kısımda kademeli bir çıkma üzerine oturan, mermer üzerine kabartma olarak işlenmiş kitabe köşkü bulunmaktadır. Kitabe köşkünün karşısında nehre doğru taşkın olarak yapılmış bir dinlenme yeri de mevcuttur (Çulpan, 2002, s. 164-166; Eyice, 1994, s. 528-529; Evliya Çelebi 5/2, 2010, s. 746).

¹⁰ Ali Şadi'ye göre Drina Nehri; Piva, Tara ve Lim sularının birleşiminden oluşmaktadır. (Bkz.: Ali Şâdi, 1327, s. 12).

¹¹ <https://stringfixer.com/tr/Drinus> (Erişim Tarihi: 27.02.2022).

¹² Evliya Çelebi'nin anlatılarında sıklıkla değindiği Hersek günümüzde Sırbistan, Hırvatistan ve Bosna-Hersek topraklarının bir kısmını kapsamaktadır.

¹³ Sava Nehri kenarında üçgen şekilli bir kaledir. Bu kalenin yapıldığı yerin karşısında Drina Nehri ile İzvornik'ten gelen Sava Nehri karşılaşır ve kaleyı kuvvetli suları ile döverler. Alçak bir zeminde inşa edilen kale, suların şiddetinden sürekli tahrip olmaktadır. (Evliya Çelebi 6/2, 2010, s. 647).

Resim 1.

Drina Nehri üzerine inşa edilen Sokullu Mehmed Paşa Köprüsü¹⁴



Köprüler, nehir yakalarını birbirine bağlayan ve her türlü ulaşımın sağlanmasına vesile olan yapılar olsa da bazı durumlarda yıkım emrinin çıkmasına da sebep olabilmektedirler. Mesela Drina'yı meydana getiren önemli kollardan olan Tara Nehri üzerinde bulunan köprü, eşkıyalık yapanların rahat bir şekilde kullandığı, gidiş-gelişlerinde halkın evlerini basıp onlara zarar verdikleri bir güzergâh haline gelmişti. Halkı daha fazla mağdur etmemesi koşuluyla adeta eşkıya güzergahı olan bu köprü'nün yıkılması uygun görülmüştür (BOA, A. DVNS. MHM. d. 48, 21 Şubat 1583, 307/906).

Foça, Drina Nehri kenarında bulunan ve nehre doğu-batı istikametinde konumlanan önemli yerleşim yerlerindedir. Foça'da inşa edilen sarayların ya da bazı zengin hanelerin Drina kenarında yapıldığı görülmektedir (Evliya Çelebi 6/2, 2010, s. 556, 561). Tüm zamanlarda olduğu gibi seyyahın izlenimlerini aktardığı 17. yüzyılda da deniz, nehir ya da göl kenarlarında inşa edilen yapılarda, toplumun daha elit kesimlerinin yaşadığı anlaşılmaktadır.

Foça'da Drina üzerine Kanuni Sultan Süleyman tarafından ahşap bir köprü yaptırılmıştır. Bir göz olarak inşa edilen köprü sayesinde, ulaşım ve iletişimin sağlanması daha kolay hale gelmiştir. Foça aynı zamanda balık avlanan bir kıyı yerleşkesidir. Evliya Çelebi, burada kırk çeşit balık olduğu bilgisini aktarmaktadır (Evliya Çelebi 6/2, 2010, s. 560). Aslında yalnızca Foça değil, tüm Bosna nehirleri balık türleri açısından zengindir. Balık; nüfusun beslenmesinde önemli bir role sahip olduğu gibi, ekonomik faaliyet kollarından biri olması açısından da değerlidir. Balık yetiştiriciliği için yapay göletlerin oluşturulması, nehir balıkçılığının yanında göl balıkçılığının da yapıldığını ve bu sektöre özel önem verildiğini göstermektedir (Izdanja, 1987, s. 134)¹⁵. Balık türü ve sayısındaki artış, bu emtianın ticaretini adeta gerekli kılmış ve çeşitli vergilerle devlet tekeline alınan ekonomik bir alana dönüştürülmüştür (Yıldırım, 2015, s. 327-347).

Nehrin güzergahında bulunan İzvornik, Bosna Eyaleti'ndeki en önemli merkezlerdendir. Zira Drina yolunu kullanarak Tuna Belgradı'na gidip gelen çok sayıda geminin hareket halinde olduğu son derece işlek bir limana sahiptir. Nehirler arası ticaretin gelişmesine ve ekonomik girdilerin artmasına katkı sağlayan bu bölgede aynı zamanda savunma amaçlı bir kalenin varlığı da bilinmektedir. İzvornik Kalesi, Drina'nın yakınında kayalık bir zeminde, dörtgen şeklinde inşa edilen yüksek bir yapıdır. Buna ek olarak Drina kıyısında beş adet sağlam kule mevcuttur. Bu kulelerin duvarları Drina'nın sularıyla dövülmektedir (Evliya Çelebi 6/2, 2010, s. 642-645).

¹⁴ <https://tinyurl.com/56ssyhcc> (Erişim Tarihi: 25.02.2022).

¹⁵ Hersek'te "Balıkçılar" olarak adlandırılan birkaç köyün varlığından bahsedilmektedir.

Drina kenarında konumlanmış yerlere -Foça, Vişegrad, İzvornik gibi- bakıldığında, hemen hepsinin üretim ve ticareti hakkında kabaca bir fikir edinilebilir. Özellikle tüccar ve zanaatkarlar, buldukları yerlerin ekonomik gelişiminde dinamik bir etkiye sahiptirler. Drina Nehri vadisi ve kolları, nehir ticareti ve karadaki kervan ticareti için uygun koşullara sahiptir. Balkanları Adriyatik Denizi'ne ve aynı zamanda İstanbul'a bağlayan bir rotaya sahiptir. Öyle ki dış ticaretin yapıldığı uluslararası trafikte bu nehrin önemi azımsanmayacak ölçüdedir (Izdanja, 1987, s. 111, 156).

4. Tihotina/Cehotina Nehri

Tihotina Nehri, Arnavutluk'ta doğan ve yolculuğu Sava Nehri'ne kadar süren küçük bir nehirdir. Kaynak noktası, Prizren Sancağı'na bağlı Bihor Nahiyesi dağları ile Pive, Nişik, Zatarnak, Durobnak dağlarıdır. Topladığı sularla Plav Kalesi'ni takiben Taşlıca Sahrası'na uğramaktadır. Taşlıca Ovası'nda *Berezniçe Nehri* ile karışarak, Foça'ya doğru yol almaktadır. Drina Nehri'nin kıyısında kurulu olan Foça'nın tam ortasında da Berezniçe ile birleşen Tihotina akmaktadır. Bu sebeple adeta bir nehir yerleşkesi olarak ifade edebileceğimiz Foça'da birden fazla köprünün varlığına rastlamak mümkündür (Evliya Çelebi 6/2, 2010, s. 550, 557, 562). Konumu itibarıyla gelişime müsait olan Foça'nın, bu özelliğini 18. yüzyılın ilk yarısına kadar devam ettirdiği görülmektedir. Öyle ki Foçalı Mehmed Paşa'nın 1751-52 yıllarında cami, saat kulesi, mektep, medrese, han, hamam, sebil gibi yapıların yanında Tihotina ve Drina nehirlerinin üzerine köprüler yaptırdığı bildirilmektedir (Kalajdzic, 2006, s. 35). Foça'da Drina Nehri ile birleşen Tihotina, kuzeye yönelerek sırasıyla Ustikolina Kasabası, Bosnasaray Vişegradı, İzvornik Kalesi ve Beline Kasabası'na uğramaktadır. Draç Kalesi altında Sava Nehri'ne dökülen bu nehrin suyu, Sava aracılığıyla Belgrad yakınlarında Tuna'ya karışmaktadır (Evliya Çelebi 6/2, 2010, s. 550, 557, 562).

Taşlıca Kazası yakınlarından geçen Tihotina Nehri'nin taşkınlar sırasında üzerinde bulunan köprüleri yıktığı da olmuştur. Ancak köprülerin bakım, onarım ve yeniden inşası için vergi muafiyetine karşılık Taşlıca Kazası'na tabi Garak ve Mezrovnik karyeleri halkı görevlendirilmiştir (BOA, A. DVNS. MHM. d. 34, 23 Nisan 1578, 115/252).

5. Berezniçe/Skopotnica Nehri

Hersek Sancağı'nda bulunan Taşlıca Ovası'nın doğu kesiminde beyaz bir kayadan berrak olarak akan bir sudur. Taşlıca Ovası'na yaklaştığında Tihotina Nehri ile birleşmekte ve Drina Nehri'ne dökülmektedir (Evliya Çelebi 6/2, 2010, s. 550).

Berezniçe Nehri, Hersek Sancağı'na tabi Mervan Nahiyesi'nden geçmektedir. Burada nehir üzerinde bulunan köprü, olumsuz kış şartlarından dolayı zarar görmüştür. Taşkınların sebep olduğu durumdan dolayı nehir geçişlerinde sıkıntı yaşanmaması adına Mervan yakınlarındaki Lornaberde Köyü'nden yedi güvenilir ve iş bilir köprücü, köprünün tamiri için görevlendirilmişlerdir. Vergi muafiyetinin sağlandığı bu köprücüler hem köprünün bakımından hem de ihtiyaç halinde tamirinden sorumlu tutulmuşlardır (BOA, A. DVNS. MHM. d. 34, 19 Mayıs 1578: 230/488).

Berezniçe'nin kaynağını aldığı yerde, çok çeşitli ala balıkların varlığından bahsedilmektedir. Geçtiği yerlerde bahçe ve şebekeli bostanlara hayat veren nehir, un değirmenlerini işletmede de kullanılmaktadır. Taşlıca'da bulunan Tabahane Çarşısı'nın su ihtiyacı yine bu küçük nehir aracılığıyla giderilmektedir (Evliya Çelebi 6/2, 2010, s. 550-551).

Ünlü seyyah nehrin hemen kıyısında bulunan Paşa Sarayı ve bazı köşkerin varlığını bildirmektedir (Evliya Çelebi 6/2, 2010, s. 550).

6. Bosna Nehri

Saraybosna (Bosnasaray) şehrinde bulunan bu nehir, şehrin ismine izafeten *Saray Nehri* şeklinde de anılmıştır.

Saraybosna'da bulunan İgman Dağı'ndaki karstik kaynaklar (Vrelo Bosne), Bosna Nehri'nin kaynağını temsil etmektedir (Karadžić vd., 2015, s. 299). Kaynağını aldıktan sonra kuzeye doğru büyük

kıvrımlarla hareket eden nehir Visoko, Zenica, Maglaj, Dobo, Modrica gibi önemli yerlerden geçtikten sonra Bosanski Samac Kasabası'nda Sava'ya dahil olmaktadır.¹⁶

Bosna Nehri'ni besleyen kollar Misoca, Stavnja, Lasva, Stupcanica, Krivaja, Usora, Spreca (Karadžić vd., 2015, s. 299), Milyačka, Jelyeznica, Dobrinja ve Zuyevina'dır (Kalajdzic, 2006, s. 68). Tüm bu kollardan aldığı sularla 10.261 km²'lik bir havza oluşturan (Brilly vd., 2015, s. 29) Bosna'nın uzunluğu yaklaşık 280 km'dir (Ali Şadı, 1327, s. 21).

Evliya Çelebi, Bosna Nehri'nin kaynağını Saray şehrinin güney ve batı kesimlerinde yer alan Hersek Sancağı sınırlarındaki Foniçe/Foniçe, Lipete ve Biyemlik yaylalarına dayandırmaktadır. Saraybosna şehrinin içinden geçen büyük nehirlerden biridir. Öyle ki Saraybosna, çok sayıda akarsu ile çevrili mamur bir yerleşim yeridir. Bu yönüyle sayısız şebekeli bostanların ve bahçelerin olduğu şen bir bölgedir (Evliya Çelebi 5/2, 2010, s. 579, 585, 597).

Bosna kıyıları, Saray halkının çeşitli aktivitelerini gerçekleştirdikleri bir dinlenme alanıdır. Çadır ve çergelerini nehir kenarına kuran halk, bulunduğu yerde nehirde balık avlar ve bu balıkları piknik havasında tüketirlerdi. Bosna Nehri'nde çıkarılan alabalıkların beşer onar okka (yaklaşık 6,5 ila 13 kilo arası)¹⁷ ağırlığında ve süslü oldukları iddia edilmektedir (Evliya Çelebi 5/2, 2010, s. 594).

15. yüzyılın son çeyreğinde nehir üzerinde, Bosna Sancağı Mutasarrıfı Ayas Bey'in yaptırdığı köprü, Ayas Bey bin Abdulhay Vakfı dahilindedir. Köprünün tüm bakım, onarım vs. gibi işlerinin yanında çalışanlarına ödenecek ücretler de vakfa aittir¹⁸. Visoka yakınlarında Hacı Mustafa bin İshak tarafından yaptırılan vakıf köprüsü, 1526 tarihlidir (VGM, 2016, s. 787, 790).

7. Milačka/Miljacka Nehri

Saraybosna'nın doğusunda bulunan Mačkosa ve Makro dağları ile Ravna yaylalarından kaynağını alan Milačka (Evliya Çelebi 5/2, 2010, s. 583, 585), Mokranjka ve Paljanska kollarının Dovlici bölgesinde bir araya gelmesiyle oluşmaktadır.¹⁹ Saraybosna'nın²⁰ tam ortasından geçen nehir, şehrin bir diğer akarsuyu olan Bosna'ya varıp onunla birleşmektedir (Evliya Çelebi 5/2, 2010, s. 579, 583, 585).

Milačka Nehri'nin iki yakası arasında ulaşımın sağlanması elbette köprülerle mümkündür. Öyle ki uzun ve geniş olan Hünkâr Köprüsü başta olmak üzere, yedi ayrı köprünün de mevcudu şehrin gelişmişlik düzeyini göstermektedir (Evliya Çelebi 5/2, 2010, s. 583, 585, 587). Hünkâr Köprüsü İshak Beyoğlu İsa Bey tarafından vakfedilmiştir. Köprü her iki tarafın baş kısmında üstten ve alttan 15 zira (10,9 m)²¹ olacak şekilde inşa edilmiş ve kamunun kullanımına sunulmuştur (VGM, 2016, s. 774; Koyuncu, 2020, s. 51). Bu gelişmişlik Saraybosna'nın merkezinde kurulan çarşı pazarlarla daha da ileriye taşınmıştır. Zira Milačka'nın her iki kıyısı boyunca görülen çarşı pazarlar, ayrıca nehir yüzeyindeki değirmenler Müslim ve gayrimüslim halkın ekonomik faaliyetlerini gerçekleştirdiği yerler olmuştur (Donia, 2006, s. 35, 39). Saraybosna'nın sahip olduğu bu canlı sular, şehir dışından gelişi-gidişleri kolaylaştırırken ticari faaliyetlerin yoğunluk kazanmasını da sağlamaktadır.

Abdalan tekkelerine de şahitlik eden Milačka'nın kıyı bölgesinde bulunan mevlevi tekkesi, Celaleddin-i Rumi Tekkesi olarak bilinmektedir. Nehrin kuzey kıyısına konumlanan bu tekkenin kuruluş amacına uygun bir şekilde hizmet verdiği aktarılmaktadır. Dini toplantılar için önemli bir mekân hüviyeti taşıyan tekkede aynı zamanda istirahat yerleri de bulunmaktadır. Bunun yakınlarında mevcut Tekkecik Korusu Mesiresi de halkın sosyal toplantılarını yaptığı ve gezdiği yerler arasındadır (Evliya Çelebi 5/2, 2010, s. 584, 594).

Evliya Çelebi, Milačka Nehri üzerinde odun taşıma faaliyetlerinden de bahsetmektedir. Saraybosna oduncuları Milačka'nın yanı başında yükselen dağlardaki ormanlardan istifade etmektedirler. Bu ormanlarda

¹⁶ <https://tinyurl.com/yctsw8cj> (Erişim Tarihi: 27.02.2022).

¹⁷ Bir Osmanlı ağırlık ölçüsü birimi olan okka, zaman ve mekâna göre ufak farklılıklar gösterse de temelde 400 dirhem yani 1,282945 kg'dır. (Taşkın, 2005, s. 96-97).

¹⁸ Köprünün onarım ihtiyaçlarına günlük 3 akçe, müteveli olan günlük 5 akçe, nazır olana da günlük 3 akçe verilmesi kararlaştırılmıştır. (Vakıflar Genel Müdürlüğü [VGM], 2016, s. 783-784).

¹⁹ <https://tinyurl.com/2p83vasf> (Erişim Tarihi: 27.02.2022).

²⁰ Saraybosna, Milačka Nehri boyunca uzanan düz bir alüvyon vadisinin doğu ucunda yükselmektedir. Bu kısımdaki tepeler ve kayalar, nehrin vadiye akmasını sağlayacak şekilde ayrılmıştır. (Donia, 2006, s. 309).

²¹ Osmanlı Devleti'nde 16. yüzyılda mimar arşınının (zira) değeri 73,3333 cm'dir. (Erkal, 1991, s. 412).

uzun boylu ağaçları kesen oduncular, odunlara kendilerine has bir işaret koyarlardı. Daha sonra odunları nehre atarak, akıntı yardımıyla Hünkâr Köprüsü'nün yanında inşa edilen bende kadar gelmeleri sağlanırdı. Bentte biriken odunlar, oduncular tarafından bir ip yardımıyla sudan çıkarılır ve sahipleri tarafından atılan kertiklere göre tespit edilerek alınırdı (Evliya Çelebi 5/2, 2010, s. 587).

Saraybosna'yı ikiye ayıran Milačka Nehri'nin her iki kısmında, geniş bir alanda mevcut olan çarşı ya da pazarların bölgeyi ekonomik olarak kalkındırdığı bilinmektedir. Elbette bu kalkınmada Milečka'nın sağladığı ekonomik faaliyetlerin yoğunluğu dikkat çekmektedir. Ekonomik birimlerin yerel pazarları aştığı yerlerde, diğer girdiler devreye girmekte ve kalkınma hız kesmeden devam edebilmektedir.

8. Vrba Nehri

El yazması metinde *Virbaza* şeklinde harekelenen ancak Boşnakça'da *Vrba* olarak adlandırılan nehrin kaynak noktası, Evliya Çelebi'nin Biyemlik ve İlok (Evliya Çelebi 5/2, 2010, s. 602) diye işaret ettiği Dinar Alplerinin bir bölümünü teşkil eden Vranika dağlarıdır. Vrba'nın doğduğu yerden, sularını akıttığı Sava Nehri'ne kadar olan mesafesi 235 km, toplam havza alanı ise 6.386 km²'dir (Rajcevic, Crnogorac, Trbic ve Popov, 2016, s. 244).

Boşnakça *Söğütsuyu* ismiyle de anılan Vrba (Evliya Çelebi 5/2, 2010, s. 602), kendisini besleyen irili ufaklı birçok kola sahiptir. Bu kollardan Rijeka, Vrbanja, Surtolija, Svrakava, Ugar, Rika²² ve Pileve en önemlilerindedir (Evliya Çelebi 5/2, 2010, s. 602)²³.

Nehir güzergahında bulunan Üskopya Vakfı Kasabası'nın (Donji Vakuf), Bosna Sancağı'nın en büyük kasabası olduğu ve nehre güney-kuzey doğrultusunda konumlandığı belirtilmektedir. Vrba, bu yerleşim yerine güneyden giriş yapmakta ve oldukça berrak bir görüntü sunmaktadır. Kasabanın ortasında *Oboracka Nehri* ile birleşerek batı ve kuzey güzergahında ilerlemektedir (Evliya Çelebi 5/2, 2010, s. 602).

Evliya Çelebi, Vrba'nın rotasında bulunan Vinçaz (Vinac) Kalesi ile Vrba'nın yan kolu *Pileve*'nin kıyısında yükselen Yayçe (Yayse) kalelerinin önemine değinmektedir. Yine nehrin güney-kuzey doğrultusunda kestiği Bana-Luka (Banyaluka)²⁴, Bosna Eyaleti'ne tabi önemli yerlerdendir. Bana-Luka'da Vrba üzerinde üç ayrı yerde yapılan ahşap köprüler ile ulaşım sağlanmaktadır (Evliya Çelebi 5/2, 2010, s. 602, 686, 688, 691-692). Kobaş Kazası sınırlarından geçen Vrba, yine bir köprü yapılması zarureti doğurmuştur. Nitekim buradaki köprü, ana yol üzerinde bulunan oldukça işlek bir geçitti. Civardaki üç köy, köprü'nün bakım, onarım ve muhafaza hizmetinden mesuldü. Buna karşılık çeşitli vergilerden muaf tutulmuşlardır (BOA, A. DVNS. MHM. d. 5, 10 Aralık 1565, h. 642).

9. Pliva/Pileve Nehri

Pliva Nehri, kaynağını Bosna-Hersek'te Dragnic bölgesinde bulunan Pljeva'dan almaktadır. Evliya Çelebi'nin Gölhisar (Jezero) ve Varçal Kasabası dağları diye işaret ettiği memba noktasından gelen ve nispeten küçük bir akarsu sayılan Pliva'nın uzunluğu 33 km, su toplama alanı ise 768 km²'dir. Vrba'nın solunda bulunan ve en büyük kollarından biri olan Pliva, batı-doğu doğrultusunda yol alarak Yayçe (Yayse) Kalesi yakınlarında Vrba'ya dökülmektedir. Vrba da Sava'ya boşaldığından, Pliva Nehri'nin Adriyatik ile bağlantısı olmayan Sava/Tuna havzası dahilinde olduğunu söylemek mümkündür (Evliya Çelebi 5/2, 2010, s. 602, 690; Korjenic ve Hurem, 2017, s. 25; Kulijer ve Topić, 2013, s. 194-195).

Yapılan araştırmalar en yüksek akışa sahip nehrin Pliva olduğunu göstermektedir. Bu yüksek akışla ilerlerken iki önemli doğal gölün oluşumunu da sağlamıştır. Bunlardan Büyük Pliva Gölü, 1,2 km² alana ve

²² Virbaz'ın diğer kolları şu şekildedir: Povelic, Osorna, Tresavac, Krijava, Velika Rijeka, Gumjera, Mahovljanska, Crkvena, Turjanica, Rijeka, Bukovica, Ivastanka, Brusina, Rudnicka Crkvena, Rujisnjak, Rekavica, Krupa, Bijeli Potok, Komotinski Potok, Lucina, Sedinac, Glasinac, Hornjak, Bila Voda, Rasadnicki Potok, Sokolinski Potok, Godusa, Kracec, Babin Potok, Dihanski Potok, Sazavki Potok, Baricki Potok, Podvode, Volusnica. Google Maps. (2022, 2 Mart). Vrba. <https://tinyurl.com/2tji65yw> (Erişim Tarihi: 02.03.2022).

²³ Kaynağını Oborça dağlarından alan ve isminin Laşva olduğu tespit edilen bir başka akarsuyun Vrba'ya dahil olduğu bilgisi verilse de bu bilgi doğru değildir. (Bkz.: Evliya Çelebi 5/2, 2010, s. 600; Akar, 2016, s. 18-19).

²⁴ Banya, *ilca*, Luka ise uzun şehir anlamına gelmektedir. Vrba ve Pliva'nın sularının geçtiği güzergahta güney-kuzey doğrultusunda uzunca kurulmuş bir şehir olduğundan zamanla Banyaluka şeklinde telaffuz edilmiştir. (Bkz.: Evliya Çelebi 5/2, 2010, s. 691-692).

36 metre derinliğe sahipken; Küçük Pliva Gölü'nün alanı ise 0,2 km² ve derinliği 24 metredir. (Korjenic ve Hurem, 2017, s. 25, 27-29)

Pliva, Yayçe Kalesi'ne yakın kurulan değirmenlerin işletilmesine imkân sağlamaktadır. Bilhassa kalenin altındaki mevcut kayalıkların göz göz mağaralardan oluşması ve bu mağaralara nehir suyunun akıtılması olanakları daha da genişletmiştir. Kayalıklarda açılan oyuklar sayesinde taşınan suların gücüyle değirmenlerin çalışması kolaylaşmıştır (Evliya Çelebi 5/2, 2010, s. 686, 688). Günümüzde de Pliva göllerinin üzerinde bulunan değirmenler, bölgeyi cazibe merkezi haline getirmiştir. Bilhassa her iki göl arasında travertenler üzerine inşa edilen mlinci değirmenleri, estetik bir unsur olarak çekiciliğini korumaktadır. Nehrin sahip olduğu şelale ve kanyonlar ayrı bir estetik değer olarak karşımıza çıkabilmektedir (Korjenic ve Hurem, 2017, s. 28).

Balık çeşitliliği açısından zengin bir kaynak olan Pliva, balık stoğunda mühim bir yere sahiptir (Korjenic ve Hurem, 2017, s. 29). Başta alabalık olmak üzere irili ufaklı türlü türlü balıkların yaşadığı bir karasuyudur. Özellikle Vrba ile birleştiği boğazda balık sürülerine rastlamak mümkündür. Bunun en önemli sebeplerinden biri Pliva'nın sahip olduğu yüksek akım gücüdür. Akıntı yönünde hareket eden balıklar, bu şekilde Vrba'ya karışmaktadırlar. Yalnızca akarsuda değil, nehrin sağında ve solunda gerek doğal oluşumlu gerekse yapay farklı boyutlarda çok sayıda balıklı göllere rastlamak da mümkündür (Evliya Çelebi 5/2, 2010, s. 687, 689-690).

Yayçe'de, Pliva ulaşımını kolaylaştıracak ahşap köprü ve çevresindeki onlarca su değirmenleri sağladığı iş imkânı ve ekonomik girdilerle bölge insanını rahatlatmıştır. Diğer yandan Pliva boyunca görülen şen ve bakımlı köyler ile gür ormanlık alanlar görsel bir şölen oluşturmuştur (Evliya Çelebi 5/2, 2010, s. 689-690). Ayrıca Pliva Nehri boyunca karstik tarlalara sahip platolarda, verimli tarım arazileri başka bir görüntü vermektedir (Izdanja, 1987, s. 125).

10. Kırka/Krka Nehri

Hemen her yerinde suların aktığı Bosna eyalet coğrafyasındaki karasularından biri de Kırka'dır. 1580 yılında Kuzey Dalmaçya'yı yani Lika arazisini içine alarak kurulan Osmanlı sancağı, çevresindeki toprakları kapsayan Kırka suyundan dolayı aynı isimle anılmıştır (Moačanin, 2002, s. 475; Evliya Çelebi 5/2, 2010, s. 633).

Adriyatik Denizi havzasının bir nehri olan Kırka'nın ana kaynağı Kinin bölgesindedir (Pilić, 2008, s. 102). Toplam uzunluğu 72,5 km olan nehrin 49 km'si tatlı, 23,5 km'si ise acı su içermektedir (Šimunović, 2009, s. 53). Kırka nehir havzası hakkında farklı görüşler ileri sürülse de havzanın yaklaşık 2.900 km² olduğu belirtilmektedir (Bjelajac, 2008, s. 227).

Nispeten yavaş bir akış hızına sahip (Karadžić vd., 2015, s. 260) Kırka'nın rotası takip edildiğinde güneye doğru Prokljan Gölü'nden Adriyatik Denizi'ne doğru aktığı görülmektedir.²⁵ Yolculuk ve nakliyat için uygun şartlar sunan nehirler, kıyılarında onlarca kale barındırmaktadırlar (Kul, 2018, s. 125). Nitekim 17. yüzyılda Kırka (Lika) Sancağı'nda bulunan kalelerin (Lika, Odvina, Yenihisar, Siska, Korpa, Oburca, Budak, Zirin, Zagreb, Kinin vs.) çoğunun nehrin kenarında bulunduğu anlaşılmaktadır (Evliya Çelebi 5/2, 2010, s. 701-709, 755-756).

Kırka Nehri, değirmen işletme ve ticaretinde de önemli bir yere sahiptir. 16. yüzyılın sonunda yapılan bir tahrirde İskiradin/Skradin Nahiyesi'nde 108 tahıl değirmeninin ve 88 zeytinlikten elde edilen hasılatın işletildiği 16 zeytin değirmeninin kaydı düşülmüştür. Bazı değirmenler vakıf statüsünde ciddi bir ekonomik kazanç sağlamaktadırlar. Mesela Murat Bey Vakfı'na ait 6 değirmenin Kırka üzerinde yıl boyunca faal olduğu ifade edilmektedir²⁶.

²⁵ <https://tinyurl.com/4xbbwej8> (Erişim Tarihi: 04.03.2022).

²⁶ Devlet her alanda olduğu gibi bu alanda da gerekli hassasiyeti göstermiş ve değirmenleri kayıt altına almıştır. Zira değirmenlerden elde edilen gelirler önemlidir. Değirmen sayısının fazla olması, gelirden artışı sağlamaktadır. Devlet Skradin'de yıl boyunca işleyen un değirmenlerinden her biri için 30 akçe, altı ay boyunca çalıştırılanlardan da 15 akçe vergi almaktaydı. Zeytin değirmenlerinden de yıllık 20 akçe değerinde bir vergi talebi olmuştur. Mesela Skradin Kalesi Dizdarı Veli Ağa'nın oğlu Ali Ağa'nın eşi Fatıma Hatun'un tasarrufunda olan iki değirmen, Kırka Nehri üzerinde yıl boyunca faaliyette olduğu için verdiği yıllık vergi 60 akçedir. (Buzov, 2009, s. 30, 32, 41).

Kırka, eyaletten geçen diğer tüm nehirler gibi balıkçılıkta da önemli bir yerdedi. Öyle ki balık avlamak için kurulan dalyanlar sayesinde balıkların pazarı yapılırdı (Yardımcı, 2007, s. 177).

11. Boyana/Bojana Nehri

Arnavutluk-Karadağ sınırının kuzeybatı kesimi boyunca uzanan Boyana (Buna) Nehri, Balkanların en büyük gölü olan İşkodra Gölü²⁷ tarafından beslenmektedir. Kaynağını Rozafa Kalesi tepesi ile Taraboshi Dağı arasındaki pınardan almaktadır. 42 km uzunluğundaki Boyana Nehri, Adriyatik Denizi'ne boşalmaktadır. Arnavutluk'ta doğal deltaya sahip tek nehir olan Boyana, Adriyatik'e doğru akarken *Drin* ve *Kır* nehirlerinin sularını da almaktadır. Ancak gerek İşkodra'dan aldığı gerekse bünyesine dahil ettiği diğer nehirlerin suları, bazen Boyana'nın hacmine fazla gelmekte ve bu durum taşkınlara sebep olmaktadır (Abazaj, 2020, s. 49; Kashta, 2007, s. 84; Skoulikidis vd., 2021, s. 615).

Yatağı kumla kaplı olan Boyana, geniş düzlükler arasında yavaş akan bir nehirdir. Nehrin ağzına kurulan dalyanlar, nehrin akışını daha da yavaşlatmakta ve suların Adriyatik'e dökülmesine engel olmaktadır. Bundan dolayı Podgoriçe Ovası'nın sahilleri, Boyana sahillerindeki araziler ve köyler sular altında kalarak, bataklıklar meydana gelmiştir. Bu durum tarım üretimini düşürdüğü gibi, bataklıkların sebep olduğu bulaşıcı hastalıkları da ortaya çıkarmıştır (Ekinci, 2015, s. 717).

Aynı zamanda Buna ismiyle de anılan Boyana, Evliya Çelebi tarafından da Buna olarak ifade edilmiştir. Kaynağı Bolagay Kasabası sınırlarında olan diğer Buna Nehri'nden dolayı karışık bir anlatımın olduğunu söylemek mümkündür. Her iki nehri ayıran en bariz fark Boyana'nın Adriyatik'e, Buna'nın ise Neretva aracılığı ile Sava'ya dökülmesidir.

12. Buna Nehri

Buna Nehri, kaynağını Mostar havzasında bulunan güçlü bir karstik pınardan almaktadır. Bu pınar Bolagay Kalesi'nin²⁸ altındaki mağaradan çıkmaktadır. *Buna Nehri kayası* da denilen kaynak pınarı, oldukça duru ve temizdir (Evliya Çelebi 6/2, 2010, s. 611-612).

Buna Nehri, Neretva Nehri'nin sağ kollarından biridir. Çıkış noktasından döküldüğü Neretva'ya doğru yol alırken Bolagay (Blagay) Kasabası'ndan geçmektedir. İsmi suyunun hoşluğu ve havasının ılımanlığından alan kasaba, nehir tarafından ikiye ayrılmaktadır. Buna'nın suyu Bolagay'da yayılırken güney istikametinde *Buniçse Nehri*'ne karışmaktadır (Evliya Çelebi 6/2, 2010, s. 614).

Bolagay Kasabası'nı ortalarak akan Buna Nehri üzerinde, iki ayrı yerde inşa edilen birer gözlü taş köprüler vasıtasıyla kıyıları arası ulaşım sağlanmıştır. Buna Nehri kayasından çıkan sular, su değirmenlerinin işletilmesine de olanak vermiştir (Evliya Çelebi 6/2, 2010, s. 612). Öyle ki bölgede Buna'nın kenarında tek çatı altında on sekiz adet pirinç değirmeni bulunmaktadır. Bu değirmenler, Zaim Karagöz el-Hac Mehmed Ağa Vakfı'nın akarları arasındadır. Yine aynı yerde nehir üzerinde, Bosna Valisi Derviş Ağa'nın yaptırdığı tek çatı altındaki beş değirmenin gelirleri, Derviş Ağa bin Bayezid Vakfı'na aktarılmaktadır. Bunların haricinde Buna'da pirinç ayıklama, un gibi daha birçok değirmenin vakıf statüsünde faal olarak çalıştığı görülmektedir (VGM, 2016, s. 559, 564, 618, 648).

Buna'nın gürlürek çıktığı mağaranın ön tarafında büyük bir havuz bulunmaktadır. Havuzun kenarında inşa edilen Halveti Tekkesi²⁹, ilmi sohbetlerin yapıldığı bir mekân olarak tasvir edilmektedir. Tekkeye atfedilen önemden dolayı, havuzda balık avlanmazdı. Burada balık avlayanların kötü bir sonla karşılaşacaklarına olan inanış ve bu doğrultuda anlatılan çeşitli hikayeler, halkın böyle bir girişimde bulunmasını engellemiştir (Evliya Çelebi 6/2, 2010, s. 612-613).

²⁷ Arnavutluk ile Karadağ arasında bulunan İşkodra Gölü'nün uzunluğu 44 km, genişliği 13 km, havzası ise 5.180 km²'dir. Bu göl, sularını Moraca ve Reyka nehirleri başta olmak üzere irili ufaklı birçok küçük çaydan almaktadır. (Ekinci, 2015, s. 717; Bilge, 1991, s. 595; Skoulikidis vd., 2021, s. 615).

²⁸ Bolagay Kalesi, Hersek Sancağı'na tabi Bolagay (Blagay) Kasabası'nda, Melay Dağı kayalıklarında doğu-güney doğrultusunda kesme taşlarla inşa edilmiştir. (Evliya Çelebi 6/2, 2010, s. 611-612).

²⁹ Mostar şehri yakınında bulunan ve Bosna'daki İslamlaşmanın, tasavvufun önemli bir sembolü olarak görülen Blagay Halveti Tekkesi, 1908 yılında Amerikalı seyyah Frances Kinsley Hutchinson tarafından da ziyaret edilmiş ve notlarına eklenmiştir. (İyiyol, 2012, s. 202-203).

Resim 2.

Buna Nehri'nin kaynağı ve Blagay Halveti Tekkesi³⁰



Son derece berrak ve duru bir suyu bulunan nehrin, yazın ortasında dahi soğukluğunu muhafaza ettiği ve sindirimi kolaylaştırıcı bir yönünün de bulunduğu hikayelerle nakledilmiştir (Evliya Çelebi 6/2, 2010, s. 613).

13. Buniçe/Bunica Nehri

Bosna-Hersek'in güneyinde bulunan küçük karstik bir nehirdir. Buna Nehri'nin ana kolu olan bu karasuyun kaynağı, yine Bosna-Hersek'te olan *Zalomka Nehri*'nin yeraltı uzantısıdır ve 73 metre derinlikten çıkmaktadır. Neretva Nehri havzasının bir parçası olan Buniçe, Akdeniz iklimine sahip bölgede bulunmakta ve yıllık ortalama hava sıcaklığı 14,6 °C olarak ölçülmektedir (Dedić, Hafner, Antunović, Kamberović, Stanić-Koştroman ve Kelly, 2021, s. 159).

Evliya Çelebi'nin Ustolca Dağı olarak ifade ettiği kaynak yerinden hareketle, Buna ile birleştiği Danyal Paşa Köprüsü ve Lübzade Çiftliği'ni geçtikten sonra Neretva Nehri'ne dökülmektedir (Evliya Çelebi 6/2, 2010, s. 614).

³⁰ <https://twitter.com/balkanlarda1yer> (Erişim Tarihi: 15.03.2022).

14. Una/Ona Nehri

Sava Nehri'nin önemli kollarından olan Una, Bosna-Hersek ile Hırvatistan arasında paylaşılan ve toplam alanı 9.907 km² olan bir havzaya sahiptir (Brilly vd., 2015, s. 29). Strazbenika Dağı'nın yamaçlarından Vrelo Une'den doğmaktadır.³¹ Evliya Çelebi'nin gezileri incelendiğinde 1661 yılında Sava Nehri kıyılarında, Gradiška'dan batıya doğru ilerlediği anlaşılmaktadır. Bir dağ nehri olan Una'yı anlatırken de muhtemelen bulunduğu yerden hareketle, söz konusu nehrin kaynağını Gradiška ve İzmiyan dağlarına bağlamıştır. Öyle ki bu dağların saf demir madenlerinin bulunduğu bölgeler olduğu ve bu sebeple de Una suyunun kullanıma elverişli olmadığına da değinmektedir (Evliya Çelebi 5/2, 2010, s. 698).

Una Nehri, günümüzde bir köy olan Yasanov Fiçse'de (Jasenovac) Sava Nehri'ne dökülmektedir. Döküldüğü kıyıya yakın bir yerde aynı isimle inşa edilen dört köşeli kale, Oneyiçe Vadisi'nde yer almaktadır (Evliya Çelebi 5/2, 2010, s. 696-698, 710). Seyyah, Una boyunca Kosdaniçe (Kostajnica), Koknovi, Dobniçe ve Bihke gibi önemli kalelerin varlığından bahsetmektedir. Kosdaniçe Kalesi, nehrin kenarında Banaluka sınırlarına dahil beşgen şekilli kargir bir yapıdır. Yine Banaluka'da bulunan ve Hırvat Hersekleri tarafından yapıldığı öne sürülen Dobniçe Kalesi³², kargir bir binadır. Dört köşe sağlam bir şekilde inşa edilen Koknovi Kalesi'nin bir yanında Una akarken diğer üç tarafı da hendektir. Bu sebeple kalenin en uygun tarafına kurulan asma köprü ile iletişim sağlanmaktadır (Evliya Çelebi 5/2, 2010, s. 699-701, 710). Una Nehri'nin ortalararak geçtiği Kulenvakfi, Bosna'nın en güzel yerleşim beldelerindedir. Burada nehir üzerinde çok sayıda değirmen kurulmuştur (Kalajdzic^{2006, s. 50}).

Bu nehir, Evliya Çelebi yazmasında yer yer Buna şeklinde yazılmıştır. Ancak Buna, Una ve hatta Boyana nehirleri hakkındaki veriler incelendiğinde ve diğer kaynaklarla mukayesesi yapıldığında, seyyahın bu coğrafi isimler noktasında hataya düştüğünü söylemek mümkündür. Bu nehirler arasındaki isim benzerliğinin O'na bu hatayı yaptırdığı muhtemeldir. Fakat nehirleri birbirinden ayıran en önemli husus, yukarıda da değinildiği gibi Boyana'nın Adriyatik Denizi'ne, Buna'nın Neretva Nehri'ne ve Una'nın da Sava Nehri'ne dökülmesidir. Ayrıca nehir güzergahları dikkatli bir şekilde incelendiğinde, seyyahın bulunduğu konum anlaşılmalı ve isimlerin tespiti kolaylaşmaktadır.

15. Kupa/Kolpa Nehri

Kaynağını Hırvatistan'da bulunan Razloge Dağı'nın eteklerinden almaktadır. Hırvatistan ve Slovenya ülkelerinin sınır hattı olan Kupa, Slovenya sınırı yakınlarında *Cabranka* suyu ile birleşip doğu istikametinde kıvrımlar çizerek ilerlemektedir.³³ Sınır hattı boyunca ilerleyen Kupa, Karlovac'da *Korana/Korona* ve *Mreznica*'nin sularını Sisak'ta da *Odra* nehir suyunu alarak aynı bölgede Sava Nehri'ne dökülmektedir.³⁴

Sava'nın önemli bir kolu olan ve uluslararası sınırları aşan bu nehir, 9.501 km²'lik bir havza alanına sahiptir (Sommerwerk, Bloesch, Baumgartner, Bittl, Čerba, Csányi, Davideanu, Dokulil, Frank, Grecu, Hein, Kovác, Nichersu, Mikuska, Pall, Paunovic, Postolache, Rakovic, Sandu, Schneider-Jacoby, Stefke, Tockner, Toderas ve Ungureanu, 2021, s. 144; Brilly vd., 2015, s. 29). Evliya Çelebi, bu nehir için Bosna serhatlerinde Yenihisar yakınlarında geçtiği bilgisini vermektedir (Evliya Çelebi 6/1, 2010, s. 260).

Osmanlı'nın nehir kıyılarına inşa ettiği kaleler, yukarıda da ifade edildiği gibi devletin savunma hattı politikasına göre düzenlenmişti. Tuna ve ona paralel olan Sava, Osmanlı'nın Avrupa ve Rumeli'deki önemli savunma hatlarıydı. Bunların kırılması durumunda daha iç kısımlardaki suların kıyılarına ya da nehir aralarına yapılan kalelerde teyakkuza geçilirdi. Mesela 16. yüzyılın sonlarına doğru Osmanlı ile Avusturya arasında Bosna sınırlarında vuku bulan birtakım anlaşmazlıklar, sonraki yıllarda meydana gelecek uzun süreli savaşların habercisiydi. Bu sebeple 14 Ekim 1590 tarihinde alınan karar doğrultusunda, Sava'nın kollarından olan Una ve Kolpa nehirlerinin arasına bir kale yapılması uygun görülmüştür (BOA, A. DVNS. MHM. d. 73, 14 Ekim 1590, 328/724).

³¹ <https://tinyurl.com/yckhj73n> (Erişim Tarihi: 05.03.2022).

³² Rumeli Sofyası'nın batı tarafında da Dobniçe isimli bir yer mevcuttur. Ancak Hırvatistan'da olan Dobniçe Kalesi, H. 941 M. 1534/1535 yılında Gazi Hüsrev Bey tarafından fethedilmiştir. (Bkz.: Evliya Çelebi 5/2, 2010, s. 699).

³³ <https://tinyurl.com/2xawtefm> (Erişim Tarihi: 05.03.2022).

³⁴ Sisak, Sava, Kupa ve Odra nehirlerinin buluştuğu bir konumdur. Odra Nehri, Sisak yakınlarında Kupa Nehri'ne boşalmaktadır. Sava ve Kupa'ya göre oldukça küçük olan Odra'nın uzunluğu 83 km, havzası ise 604 km²'dir. (Caren ve Pavlić, 2021, s. 67, 69).

16. Neretva Nehri

Dinar Dağları'nın en büyük nehri (Skoulikidis vd., 2021, s. 594) olan ve Avrupalıların Neranta olarak isimlendirdiği Neretva (Evliya Çelebi 6/2, 2010, s. 633), Hersek yaylalarından Çemerne ve Yezero'dan aldığı kaynağı ile Yedvoriç Kasabası'nı takiben batıya doğru akmaktadır. İlok/Oluk (Ulog)³⁵ ve Koniçe kasabalarından sonra Mostar'a uğrayan Neretva; buradan Poçitel (Pocitelj), Gabela, Norin (Norinska) kalelerine uğrayıp Venedik Körfezi'ne dökülmektedir³⁶.

Neretva Nehri boyunca önemli askeri ve sivil yerleşim yerleri bulunmaktadır. Mesela Hersek Sancağı³⁷ sınırlarındaki Poçitel Kalesi, Neretva Nehri'nin doğu tarafına düşmektedir. Kuruluşu tamamen stratejik olan Poçitel, 1471 yılında Osmanlı egemenliğini kabul etmiştir. Adriyatik ile Neretva vadisi arasındaki iletişim/ulaşım hattını kontrol altında tutan önemli bir konumdadır. Yine aynı sancaktaki Gabela Kalesi ve Fatih'in vezirlerinden Üsküplü Koca Mustafa Paşa Vakfı olan Gabela Çiftliği Kasabası, Neretva kıyısında bulunmaktadır. Adı geçen vezir, nehir kıyısında Korpi ve Norin kulelerinin inşasını da gerçekleştirmiştir. Norin Kulesi, Neretva'nın Venedik Körfezi'ne karıştığı burunda, alçak bir kaya üzerinde boğazları gözetlemek amacıyla yapılmıştır. Böylece hariçten bir geminin Osmanlı sınırlarına girmesine karşı gerekli önlemler alınarak, nehrin kontrolü sağlanmıştır (Evliya Çelebi 6/2, 2010, s. 614, 618, 620, 622-623; Kiel, 2019, s. 402-404).

Neretva'nın yanından geçtiği Foniçe Kasabası, önemli bir yerde konumlanmıştır. Hersek Sancağı'na bağlı bu kasabanın batısında yer alan Klis Sancağı ile Foniçe arasındaki geçişler köprü vasıtasıyla yapılmaktadır. Foniçe'nin kuzeyinde Bosna Sancağı, doğusunda ise Rumeli Eyaleti'ne tabi Vulçitrın Sancağı bulunmaktadır (Evliya Çelebi 6/2, 2010, s. 637-638).

Mostar Köprüsü, Neretva ile adeta bütünleşmiştir. Fatih Sultan Mehmed'in fethettiği Mostar'da, köprü inşası Kanuni Sultan Süleyman tarafından gerçekleştirilmiştir. Bununla birlikte nehrin kayaları üzerine, Mostar Köprüsü'nü ortasına alacak şekilde kesme taştan yapılan iki adet küçük savaş kalesi de bulunmaktadır (Evliya Çelebi 6/2, 2010, s. 624-629).

Resim 3.

Mostar Köprüsü



³⁵ Budin Eyaleti'nde Tuna Nehri kenarında bulunan İlok Kalesi'nden farklı olarak, söz konusu olan yer dağlar içinde bulunan Hersek İloku'dur. (Evliya Çelebi 6/2, 2010, s. 566).

³⁶ Venedik ya da Akdeniz Körfezi, İspanya'nın Pulya Adası karşısında bulunmaktadır. (Evliya Çelebi 6/2, 2010, s. 565-566, 623-624, 633).

³⁷ Hersek, Neretva Nehri'nin yatağını içine alan yaklaşık 9.000 km² büyüklüğünde bir bölgedir. Adını 15. yüzyıl ortalarında Bosna Krallığı'na isyan ederek kendini bu yörede St. Sava Dükü ilan eden Stefan Vukçič'in toprağı anlamına gelen Hersegovina'dan almıştır. (Gölen, 2010, s. 8).

(Kaynak: Aruçi, 2005, s. 298)

Neretva, Venedik Körfezi'ne doğru gitmesine rağmen, Bosna Nehri havzasına daha yakın bir nehir olduğu belirtilmektedir. Zira havzasının %97,5'i Bosna- Hersek sınırlarındadır. Oluşturduğu büyük delta ile güney Hırvatistan kıyılarında boşalmaktadır. Bosna-Hersek ile Adriyatik arasındaki ana ulaşım bağlantısı olan Neretva, Dalmaçya kıyılarındaki en büyük sulak alanlardan birini oluşturmaktadır (Kuran, 2012, s. 92; Skoulikidis vd., 2021, s. 594-594, 601).

Birçok balık çeşidini barındıran bu nehir (Evliya Çelebi 6/2, 2010, s. 629; Skoulikidis vd., 2021, s. 631-633), geçtiği yerlerdeki yerleşimlerin su ihtiyacını da gidermektedir. Öyle ki Avrupa hekimlerinin yumuşak, hazmi kolaylaştırıcı ve faydalı olarak değerlendirdiği Neretva suyu çok beğenilmektedir (Evliya Çelebi 6/2, 2010, s. 633).

Mostar halkının içme suyunu temin ettiği bu nehirde, dönemin şartlarına uygun bir teknoloji kullanıldığı görülmektedir. Bunun için çarşı içinde üç ayrı yerde nehrin kayalık yerlerine kalın zincirler sabitlenmiştir. Bu zincirlerin bir ucu çarklara ve dolaplara bağlanırken diğer ucu da Neretva içindeki kayalara bağlanmıştır. Buradan su alınacağı zaman, kovalar zincirin halkasına geçirilir ve nehre doğru indirilirdi. Kısa sürede dolan kovalar, çarklar yardımıyla yukarıya doğru çekilirdi (Evliya Çelebi 6/2, 2010, s. 633).

Sonuç

Coğrafya, kendisini yurt edinen toplulukları ekonomik, kültürel, dini, sosyal ve siyasi yönden etkilemektedir. Zira üzerinde yaşanılan mekanların deniz, nehir, göl gibi oluşumları, dağları, toprağı, yaylaları, ovaları ve sair coğrafi etkenleri tarihin tüm dönemlerinde olumlu ve olumsuz sonuçlar doğurabilmiştir.

Bosna'nın coğrafi konumuna bakıldığında doğuda Drina Nehri, kuzeyde Sava Nehri, batıda ise Dinar Alpleri ile çevrili olduğu görülmektedir. Bosna'ya hayat veren sular elbette Drina ve Sava ile sınırlı değildir. Dinar Alpleri bölgesinin önemli bir bölümünü oluşturan Krka, Kupa, Una, Vrbas ve Bosna nehirleri, doğal yollarla yavaş yavaş ovalara doğru inmekte ve Bosna'nın içinde kıvrılarak birleşeceği akarsulara doğru yönelmektedirler. Gerek membasını dağlardan alan bu nehirler gerekse diğer sular, içinden ya da kenarından geçtiği yerleşim yerlerine çeşitli avantajlar sunmaktadır. Her şeyden önce nehirlerin bereketli vadileri insan hayatını daha yaşanılır kılmaktadır. Tahılların yetiştirilmesi için elverişli doğal ve coğrafi koşullar, yalnızca ovalar ve nehir vadilerinde mevcuttu. Hububatların günlük yaşamdaki önemi göz önüne alındığında, nüfusun beslenmesi tarım ürünlerinin stoklanmasıyla yakından alakalıydı. Diğer yandan akarsulardan içme suyu, birtakım ekonomik faaliyetler, ticaret ve ulaşım konusunda da istifade edilmektedir.

Nehirler aynı zamanda devletler arasındaki doğal sınırlardır. Nitekim diplomatik antlaşmalar incelendiğinde gerek Bosna coğrafyasındaki Sava, Una gibi nehirlerin gerekse Avrupa ve Balkan toprakları üzerinde büyük etkiye sahip olan Tuna, Prut gibi sınırları aşan birçok karasuyunun belirleyici rol oynadığı görülecektir.

Nehir kenarındaki yerlerin çoğu, aynı adla günümüzde de varlıklarını devam ettirmektedirler. Köklü bir geçmiş bulunan bu mahallerin, halen daha ayakta olmaları bağlı oldukları sularla yakinen alakalıdır. Öyle ki rotasını nehirlerin güzergahına göre belirleyen Evliya Çelebi'nin zikrettiği yer adlarının tespiti de bu bağlamda pek zor olmamıştır. Ancak bazı nehir adlarının birbirinin yerine kullanılması ya da farklı nehirlerin aynı isimle anılması ufak tefek kafa karışıklıklarına sebebiyet vermektedir. Örneğin Sava Nehri'ni besleyen Drina ve Adriyatik'e dökülen Drin nehir isimlerinin neredeyse aynı harflerden oluşması bu hataya sürüklemiş olabilir. Ancak modern çalışmalardan bazıları da Drin ve Drina'yı aynı nehirmiş gibi göstermektedir. Benzer durum Boyana, Buna ve Una nehirleri için de geçerlidir. Elbette farklı yerlerden kaynağını alan ve zıt istikametsiz doğru ilerleyen bu sular hakkında yapılacak teferruatlı çalışmalarla, konuyu daha derinlemesine incelemek mümkündür.

Evliya Çelebi, tüm zamanların en büyük seyyahı olarak kabul edilmektedir. Batıya doğru yaptığı gezilerinde Bosna coğrafyasında da bulunmuş ve görmüş olduğu hemen her şeyi seyahatnâmesinde yazmıştır. Gözlemlerini kimi zaman derin ayrıntılarla kimi zaman da yüzeysel şekilde aktarmıştır. Bosna'da bulunan ırmakları da bu minvalde yazmıştır. Tuna'dan sonra en önemli karasuyu olarak gördüğü Sava Nehri'ne özellikle değinmiştir. Seyyahın, nehirlerin fiziksel nitelikleri hakkında verdiği bilgiler kayda

değerdir. Diğer yandan Bosna Eyaleti'nin tarihi coğrafya bağlamında incelenmesine de olanak vermiştir.

Neredeyse bütün topraklarının akarsularla çevrelendiği Bosna coğrafyası, su kaynaklarının bolluğundan dolayı tüm zamanların cazibe merkezi konumundadır. Ayrıca bölgede kültürel yaşamdan siyasi hayata her noktada kendisini hissettiren bir nehir folklorunun varlığı da muhakkaktır.

Kaynakça

- Abazaj, F. (2020). Sentinel-2 imagery for mapping and monitoring flooding in buna river area. *J. Int. Environmental Application & Science*, 15(2), 48-53.
- Akar, M. (2016). Evliyâ Çelebi Seyâhat-Nâmesi'nde adı geçen Bosna ve Hersek yaylaları. *Aydın Türklük Bilgisi Dergisi*, 2(3), 1-22.
- Ali Şâdî (1327). *Bosna Hersek yahud Osmanlıların Alsas Loreni*. Suha Matbaası.
- Andrić, I. (1921). *The bridge on the Drina*. Printed in Great Britain.
- Aruçi, M. (2005). Mostar Köprüsü. *DİA* içinde. (C. 30, s. 298-299). Diyanet Vakfı Yayınları.
- Bilge, M. L. (1991). Arnavutluk. *DİA* içinde. (C. 3, s. 383-390). Diyanet Vakfı Yayınları.
- Bjelajac, S. (2008). Naselja i kretanje stanovništva u porječju krke. *Godišnjak Titius*, 1(1), 227-257.
- Brilly, M., Šraj, M., Vidmar, A., Primožič M. ve Koprivšek, M. (2015). Climate Change Impact on Flood Hazard in the Sava River Basin. R. Milačić, J. Ščančar, ve M. Paunović (Eds.), *The Sava River, The Handbook of Environmental Chemistry 31* (pp. 27-52) içinde. Springer.
- Buzov, S. (2009). Kad su gospođe sejdija i fatima imale mlinove na krki: o (preko) graničnoj ekonomiji u skradinskoj nahiji. *Godišnjak Titius*, 2(2), 27-47.
- Caren, M. ve Pavlić, K. (2021). Autocorrelation and cross-correlation flow analysis along the confluence of the kupa and sava rivers. *The Mining-Geology-Petroleum Engineering Bulletin (MGPB)*, 67-77.
- Cumhurbaşkanlığı Devlet Arşivleri Başkanlığı (Osmanlı Arşivi) (BOA), Bab-ı Asafî divan-ı hümayun sicillatı mühimme defterleri (A. *DVNS. MHM. d.*), No: 5, 12, 19, 21, 23, 34, 48, 73.
- Çulpan, C. (2002). *Türk taş köprüleri ortaçağdan Osmanlı devri sonuna kadar*. Türk Tarih Kurumu.
- Dedić, A., Hafner, D., Antunović, A., Kamberović, J., Stanić-Koštrovan, S. ve Kelly, M.G. (2021). Biodiversity and seasonal distribution of benthic diatom assemblages as an indicator of water quality of small karstic river in bosnia and herzegovina. *Acta Botanica Croatica*, 80(2), 158-168.
- Donia, R. J. (2006). *Sarajevo: Biografija Grada*. Institut za Istoriju.
- Ekinci, İ., (2015). İškodra Gölü ve Boyana Nehri'nde uluslararası nehir hukuku tartışmaları, Ş. Batmaz ve Ö. Tok (Haz.), *Osmanlı Devleti'nde nehirler ve göller 1* (ss. 715-743) içinde. Not Yayınları.
- Emecen, F. (1992). Bosna Eyaleti. *DİA* içinde. (C. 6, s. 296-297). Diyanet Vakfı Yayınları.
- Erkal, M. (1991). Arşın. *DİA* içinde. (C. 3, s. 411-413). Diyanet Vakfı Yayınları.
- Evliyâ Çelebi, (2010). *Günümüz Türkçesiyle Evliyâ Çelebi Seyahatnâmesi: Akkirman- Belgrad- Gelibolu- Manastır- Özü- Saraybosna- Slovenya- Tokat – Üsküp. 5/2*. Kahraman, S. A. (Haz.). Yapı Kredi Yayınları.
- Evliyâ Çelebi, (2010). *Günümüz Türkçesiyle Evliyâ Çelebi Seyahatnâmesi: Podgoriçe – İştib –Vidin- Peçoy – Budin – Üstürgon (Estergon) – Ciğerdelen – Macaristan – Öziçe – Taşlıca – Dobra – Venedik – Mostar- Kanije. 6/1*. Kahraman, S. A. (Haz.). Yapı Kredi Yayınları.
- Evliyâ Çelebi, (2010). *Günümüz Türkçesiyle Evliyâ Çelebi Seyahatnâmesi: Podgoriçe – İştib –Vidin- Peçoy – Budin – Üstürgon (Estergon) – Ciğerdelen – Macaristan – Öziçe – Taşlıca – Dobra – Venedik – Mostar- Kanije. 6/2*. Kahraman, S. A. (Haz.). Yapı Kredi Yayınları.
- Eyice, S. (1994). Drina Köprüsü. *DİA* içinde. (C. 9, s. 528-529). Diyanet Vakfı Yayınları.
- Gökçe, T. (2001). 1699-1700 tarihli Bosna vilâyeti hududnâmesi. *Tarih İncelemeleri Dergisi*, XVI, 75-104.
- Gölen, Z. (2010). *Tanzimât döneminde Bosna Hersek*. Türk Tarih Kurumu.
- Izdanja, P. (1987). *Prilozi za istoriju bosne i hercegovine i društvo i privreda srednjovjekovne bosanske države*. Enver Redžić (Ed.), Sarajevo.
- İnciciyan, L. ve Andreyan, H. D. (1976). Osmanlı Rumelisi'nin tarih ve coğrafyası. *Güneydoğu Avrupa Araştırmaları Dergisi*, 4-5, 101-152.
- İyiyol, F. (2012). Bosna-Hersek'te ocaklar: Živčić-vukeljići ve mesudije tekkeleri. *Türk Kültürü ve Hacı Bektaş Veli Araştırma Dergisi*, 63, 191-207.
- Kalajdzic, M. (2006). *Bosna'da Osmanlı dönemi selâtin camileri* [Yayımlanmamış Yüksek lisans tezi]. Marmara Üniversitesi.
- Karadžić, B., Jarić, S., Pavlović, P. ve Mitrovic, M. (2015). Aquatic and wetland vegetation along the sava

- river. R. Milačić, J. Ščančar, M. Paunović (Eds.), *The Sava River, The Handbook of Environmental Chemistry 31* (pp. 249-316) içinde. Springer.
- Kashta, L. (2007). Aquatic macrophytes in the lake shkodra-river buna wetlands complex. M. Pinna, V. F. Uricchio, M. Aresta, ve A. Basset (Eds.), *Rivers and Citizens Cross-Border Experiences in Environmental Protection and Sustainable Development* (pp. 82-93) içinde. Lecce.
- Kiel, M. (2019). Počitel. *DĀA* içinde. (C. EK-2, s. 402-404). Diyanet Vakfı Yayınları.
- Komatina, D. ve Grošelj, S. (2015). Transboundary water cooperation for sustainable development of the Sava River Basin. R. Milačić, J. Ščančar, ve M. Paunović (Eds.), *The Sava River, The Handbook of Environmental Chemistry 31* (pp. 1-25) içinde. Springer.
- Korjenić, A., ve Hurem, N. (2017). Identifikacija i valorizacija hidrografskih turističkih atraktivnosti srednjobosanskog kantona. *Acta Geographica Bosniae et Herzegovinae*, 7, 19-32.
- Koyuncu, A. (2020). Osmanlı döneminde Saraybosna yangınları (1697-1878). *Cihannüma Tarih ve Coğrafya Araştırmaları Dergisi*, VI(2), 47-94.
- Kul, E. (2018). Bosna Eyaleti'nde askerî ve sosyal alanda yapılan faaliyetler (1700-1715). *Türkiyat Mecmuası*, 28(2), 111-136.
- Kulijer, D. ve Topić, G. (2013). First record of a Balkan population of *ceriagrion tenellum* outside the influence of the Mediterranean climate (Odonata: Coenagrionidae). *Libellula*, 32(3/4), 193-204.
- Kuran, K. (2012). Povijesno-Geografski razvoj luke metković. *Naše More*, 59(1-2), 92-100.
- Kurt, H. (2019). Slovenya. *DĀA* içinde. (C. EK-2, s. 510-511). Diyanet Vakfı Yayınları.
- Moačanin, N. (1998). Hırvatistan. *DĀA* içinde. (C. 17, s. 397-400). Diyanet Vakfı Yayınları.
- Moačanin, N. (2002). Kırka, *DĀA* içinde. (25, s. 475). Diyanet Vakfı Yayınları.
- Ogrinc, N., Kanduč, T. ve Kocman, D. (2015). Integrated approach to the evaluation of chemical dynamics and anthropogenic pollution sources in the Sava River Basin. R. Milačić, J. Ščančar, ve M. Paunović (Eds.), *The Sava River, The Handbook of Environmental Chemistry 31* (pp. 75-94) içinde, Springer.
- Oruç, H. (1990). 15. yüzyılda Bosna sancağı ve idari dağılımı. *Ankara Üniversitesi Osmanlı Tarihi Araştırma ve Uygulama Merkezi Dergisi (OTAM)*, 19, 249-271.
- Pilić, Š. (2008). Socijalna struktura, prostorni i kulturni konteksti u kačićevu "Razgovoru": Slučajevi krajeva i krajina u porječju rijeke krke. *Godišnjak Titius*, 1(1), 101-132.
- Rajčević, V., Crnogorac, C., Trbic, G. ve Popov, T. (2016). Floods in the Vrbas River Basin and climate changes. *International Journal of Environmental Science*, 1, 244-249.
- Simić, V., Petrović, A., Erg, B., Dimović, D., Makovinska, J., Karadžić, B., ve Paunović, M. (2015). Indicative status assessment, biodiversity conservation, and protected areas within the Sava River Basin. R. Milačić, J. Ščančar, M. Paunović (Eds.), *The Sava River, The Handbook of Environmental Chemistry 31* (pp. 453-500) içinde. Springer.
- Šimunović, I. (2009). Povijesno i aktualno značenje krke u regionalnom okupljanju i razvoju. *Godišnjak Titius*, 2(2), 51-62.
- Skoulkidis, N. Th, Zogaris, S. ve Karaouzas, I. (2021). Rivers of the Balkans. K. Tockner, C. Zarfl, ve C. T. Robinson (Eds.), *Rivers of Europe* (pp. 593-653) içinde. Elsevier.
- Sommerwerk, N., Bloesch, J., Baumgartner, C., Bittl, T., Čerba, D., Csányi, B., Davideanu, G., Dokulil, M., Frank, G., Grecu, I., Hein, T., Kováč, V., Nichersu, I., Mikuska, T., Pall, K., Paunovic, M., Postolache, C., Rakovic, M., Sandu, C., Schneider-Jacoby, M., Stefke, K., Tockner, K., Toderas, I. ve Ungureanu, L. (2021). The Danube River Basin. K. Tockner, C. Zarfl, ve C. T. Robinson (Eds.), *Rivers of Europe* (pp. 81-180) içinde. Elsevier.
- Sommerwerk, N., Hein, T., Schneider-Jacoby, M., Baumgartner, C., Ostojić, A., Siber, R. ve Bloesch, J. (2008). The Danube River Basin. K. Tockner, U. Uehlinger, ve C. T. Robinson (Eds.), *Rivers of Europe* (pp. 73-126) içinde. Academic Press.
- Şen, T. (2019). *Osmanlı fethi öncesinde Bosna'da siyasi durum ve dönemin belgelerinde Türkler (1389-1463)*. [Yayımlanmamış Yüksek lisans tezi]. Trakya Üniversitesi.
- Taşkın, Ü. (2005). *Osmanlı Devleti'nde kullanılan ölçü ve tartı birimleri*. Yayımlanmamış yüksek lisans tezi]. Fırat Üniversitesi.
- Vakıflar Genel Müdürlüğü [VGM]. (2016). *Bosna-Hersek vakfiyeleri 2*. Vakıflar Genel Müdürlüğü Yayınları.
- Yardımcı, M. E. (2007). 1489, 1530, 1542 yılları tahrir sonuçlarına göre Bosna'da zirai üretim ve vergiler. *İstanbul Üniversitesi İktisat Fakültesi Mecmuası*, 56, 163-184.

Yıldırım, F. (2015). Osmanlı idaresinde Tuna Nehri'nde ekonomik bir unsur: Balıkçılık. Ş. Batmaz ve Ö. Tok (Haz.). *Osmanlı Devleti'nde Nehirler ve Göller 1* (s. 327-347) içinde. Not Yayınları.

İnternet Kaynakları

Journal of Regional Cooperation. (2012, 8 Mayıs). Danubius. <https://tinyurl.com/bdepa6ku> (Erişim Tarihi: 01.03.2022)

Hrvatska Enciklopedija. (2022, 17 Şubat). Sava. <https://tinyurl.com/2p9af6ya> (Erişim Tarihi: 17.02.2022)

Drina Köprüsü. (2022, 25 Şubat). Drina. <https://tinyurl.com/56ssyhcc> (Erişim Tarihi: 25.02.2022)

Drinus. (2022, 27 Şubat). Drina. <https://stringfixer.com/tr/Drinus> (Erişim Tarihi: 27.02.2022)

Google Maps. (2022, 27 Şubat). Bosna River. <https://tinyurl.com/yctsw8cj> (Erişim Tarihi: 27.02.2022)

Google Maps. (2022, 27 Şubat). Miljacka. <https://tinyurl.com/2p83vasf> (Erişim Tarihi: 27.02.2022)

Google Maps. (2022, 2 Mart). Vrbas. <https://tinyurl.com/2tjj65yw> (Erişim Tarihi: 02.03.2022)

Google Maps. (2022, 4 Mart). Krka. <https://tinyurl.com/4xbbwej8> (Erişim Tarihi: 04.03.2022)

Google Maps. (2022, 5 Mart). Razloge. <https://tinyurl.com/2xawtefm> (Erişim Tarihi: 05.03.2022)

Google Maps. (2022, 5 Mart). River Una Spring. <https://tinyurl.com/yckhj73n> (Erişim Tarihi: 05.03.2022)

Balkanlar'da 1 Yer. [@balkanlarda1yer]. (2022, 15 Mart). *Tekija, Blagaj Bosna veHerzegovina* [Tweet]. Twitter. <https://twitter.com/balkanlarda1yer> (Erişim Tarihi: 15.03.2022).

Araştırma ve Yayın Etiği Beyanı

Araştırmacı, çalışmanın verilerinin toplanmasında ve analizinde her türlü etik ilke ve kurala gerekli dikkati, özeni göstermiştir.

Yazarların Makaleye Katkı Oranları

* Makale tek yazarlı olarak hazırlanmıştır.

Çıkar Beyanı

* Makalenin hazırlanmasında herhangi bir çıkar çatışması bulunmamaktadır.