

**ARAŞTIRMA MAKALESİ / RESEARCH ARTICLE**

DOI: 10.52122/nisantasisbd.1099353

**ARAÇ İLÇESİ TURİZM POTANSİYELİNİN DESTİNASYON PLANLAMASI  
ÇERÇEVESİNDE DEĞERLENDİRİLMESİ****Arş. Gör. Çağdaş AYDIN\***\*Kastamonu Üniversitesi, Turizm  
Fakültesi, Turizm İşletmeciliği Pr.

e-posta: cagdasaydin@kastamonu.edu.tr

ORCID 0000-0003-3194-4218

**Öğr. Gör. Hikmet HABERAL\*\***\*\* Kastamonu Üniversitesi, Turizm  
Fakültesi, Turizm Rehberliği Pr.

e-posta: hikmethaberal@kastamonu.edu.tr

ORCID 0000-0002-6525-5288

**ÖZ**

Turizm sektörünün bölgeler arası kalkınmada önemli bir rol aldığı görülmektedir. Ayrıca turizm hareketine katılan insanların, deniz-kum-güneş üçlüsü haricinde farklı turizm alternatiflerine arayışına girdiği de önemli bir gerçekliktir. Bu noktadan hareketle zengin ve çeşitli turizm kaynaklarına sahip olduğu düşünülen Kastamonu ilinin Araç ilçesi araştırma kapsamında ele alınmıştır. Araştırmada Araç ilçesinin (Kastamonu) potansiyel turizm çekiciliklerinin belirlenmesi ve böylece destinasyon planlaması çerçevesinde ilçenin turizm envanterinin ortaya çıkarılması amaçlanmıştır. Bu kapsamda araştırmacılar tarafından 2021 yılının Ağustos ayı ile 2022 yılının Ocak ayı arasında ilçeye çok sayıda ziyaret gerçekleştirilmiştir. Araştırmacılar, bu ziyaretlerde notlar almış ve aldıkları notları, farklı dokümanlarla doğrulamaya özen göstermişlerdir. Ayrıca gerek basılı kaynaklar gerekse internet ortamında doküman taraması yapılmış, ilçenin sahip olduğu turizm potansiyelinin tamamına yakınının belirlenmesine çalışılmıştır. Araştırma kapsamında ilçenin sahip olduğu çekicilikler; tarihi çekicilikler, doğal çekicilikler, gastronomi çekicilikleri ve diğer çekicilikler başlıkları altında aktarılmıştır. Sonuç olarak Araç ilçesinin potansiyel turizm kaynaklarına ev sahipliği yaptığı tespit edilmiş ve söz konusu potansiyelden ilçenin yararlanabilmesi için çeşitli öneriler sunulmuştur.

**Anahtar Kelimeler:** Destinasyon planlaması, turizm potansiyeli, turistik çekicilikler, Araç**Jel Kodları:** Z32, L83**EVALUATION OF TOURISM POTENTIAL OF ARAÇ DISTRICT WITHIN THE FRAME OF  
DESTINATION PLANNING****ABSTRACT**

The tourism sector plays an important role in interregional development. It is also an important reality that people participating in the tourism movement seek different tourism alternatives apart from the sea-sand-sun. This study aims to find out the potential tourism attractions of Araç district, and thus, to reveal the tourism inventory of the county. Within this context, the researchers visited the county numerous times between August 2021 and January 2022. The researchers took notes during these visits and verified these notes through various documents with due diligence. They also reviewed both printed and digital documents and did their best to reveal almost entire tourism potential of the county. The tourism attractions in this county were categorized as follows: historical attractions, natural attractions, gastronomy attractions, and other attractions. Finally, it was found that Araç district has potential tourism attractions, and some suggestions were made for the county's authorities and local people to benefit from this potential.

**Keywords:** Destination planning, tourism potential, touristic attractions, Araç**Jel Codes:** Z32, L83**Geliş Tarihi/Received:** 06.04.2022**Kabul Tarihi/Accepted:** 25.06.2022**Yayın Tarihi/Printed Date:** 30.06.2022**Kaynak Gösterme:** Aydın, Ç. ve Haberal, H. (2022). "Araç İlçesi Turizm Potansiyelinin Destinasyon Planlaması Çerçevesinde Değerlendirilmesi". *Nişantaşı Üniversitesi Sosyal Bilimler Dergisi*, 1(10) 95-110.

## GİRİŞ

Turizm sektörü, gelişmiş veya gelişmekte olan ülkelerin ilgi gösterdiği ve çeşitli planlamalar yaptığı bir sektördür. Turizm özellikle 21. yüzyılda ulaşım, telekomünikasyon ve bilgi teknolojilerinde yaşanan gelişmelerle birlikte en hızlı gelişen hizmet sektörlerinden bir tanesidir (Bahar ve Kozak, 2012). Modern anlamda turizm hareketinin başlamasına tekabül eden 1950'li yılların ikinci yarısından 2000'li yılların başlangıcına kadar geçen süreçte, deniz-kum-güneş üçlemesi turizm sektörünün ana unsuru olmuştur. Ancak söz konusu üçlemenin turizm hareketine katılan bireylerde doygunluk yaratması, bireyleri farklı turizm türlerine doğru yönlentmiştir. Turizm hareketine katılan bireylerin göz ardı edilemeyecek bir kısmı; doğada yalnız kalabilecekleri, sessizliği dinleyebilecekleri ve çevreyle uyumlu tatil seçeneklerine ilgi göstermektedir.

Turizm sektörü temelinde düşünüldüğünde modern anlamda tesisleşmemiş, yoğun yatırım almamış ancak turizm olayı açısından doğal çekicilikleri bulunan destinasyonlarda, doğru planlamaları yapmak önemlidir. Çünkü turizm planlamalarının yapılmadığı destinasyonlarda, turizm hareketinin özensiz ve gelişigüzel devam etmesi, söz konusu destinasyonda ekonomik, sosyokültürel ve çevresel riskleri beraberinde getirecektir (Williams, 1998). Söz konusu risklerin yaşanmaması için turizm potansiyeli olan destinasyonların öncelikle turizm çekicilik envanterlerinin çıkarılması gerekmektedir. Belirlenen turistik envantere göre destinasyon planlamaları hazırlanmalıdır.

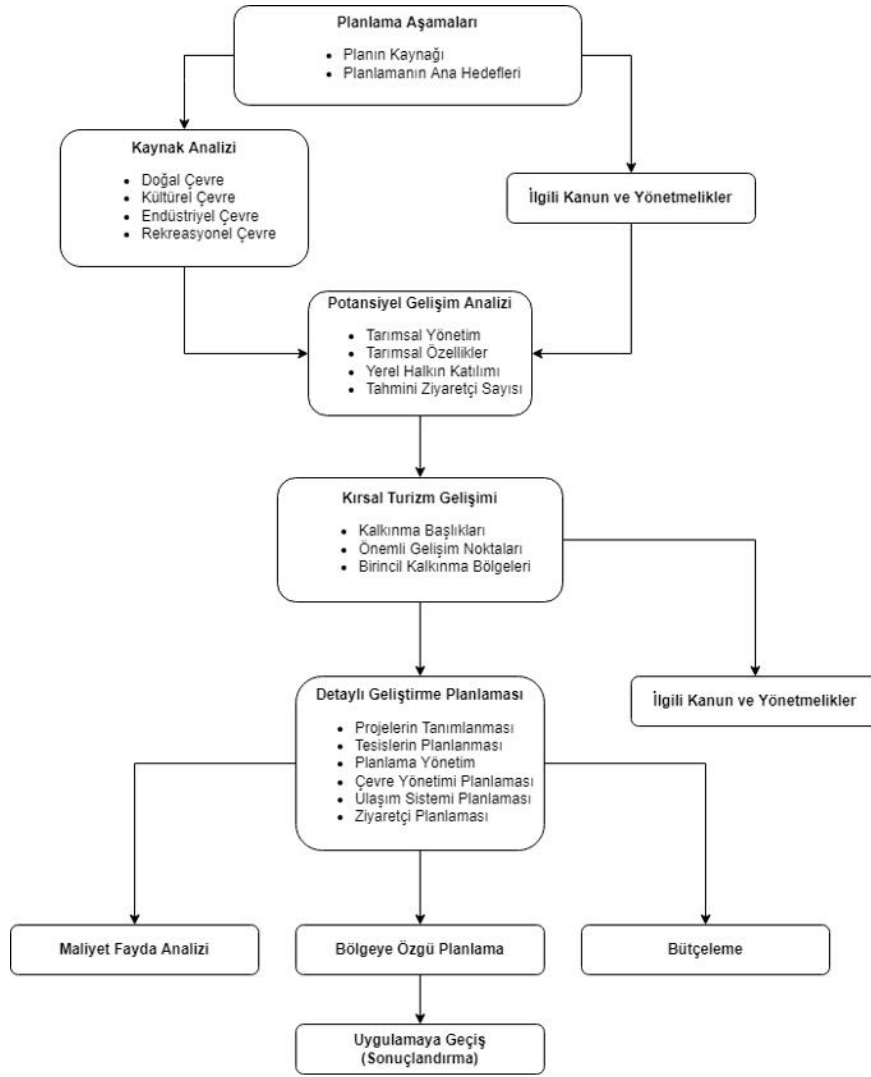
Potansiyel destinasyonlara yönelik turizm planlaması, öngörü olarak hazırlanmakta ve destinasyonda gerçekleşecek turizm hareketinin geleceğine ilişkin fikir üretmek, olası olumsuz etkileri minimuma indirmek ve maksimum fayda yaratmak amacıyla süreç içinde gerekli olabilecek değişiklikleri yapma süreci olarak ifade edilmektedir (Mason, 2020). Bu tanımdan hareketle araştırma kapsamında Araç ilçesinin geniş kapsamlı bir arz kaynağı envanteri belirlenmesi gerekmektedir. Arz kaynağı envanteri belirlendikten sonra bölgeye ait bir turizm planlamasının yapılması bölge turizmi için daha doğru bir yol çizebilecektir. Bu kapsamda araştırmada, Araç ilçesinin sahip olduğu potansiyel turizm türlerine ilişkin bir envanter oluşturulması amaçlanmıştır. Ayrıca araştırmanın, ilçenin potansiyel turizm arz kaynaklarına ilişkin envanterinin belirlenmesiyle, yerel ve ulusal karar vericilerin bölgeye ait turizm planlamaları yapmasında yol gösterici olacağı düşünülmektedir.

### 1. Kavramsal Çerçeve ve Literatür

Araştırmanın kavramsal bir çerçevede ilerlemesi ve araştırma sonuçlarının literatüre katkıda bulunması amacıyla araştırmanın kavramsal çerçevesi "destinasyon planlaması" kavramı üzerine inşa edilmiştir. Böylece Araç ilçesinin sahip olduğu turizm potansiyeli ele alınırken kuramsal bir çerçeve içerisinde ilerlemesi sağlanmıştır.

Genel anlamda planlama, gelecekte yapılmak istenen faaliyetlerle ilgili yaşanacak sürecin önceden tahminlenmesini ifade etmektedir. Gelecekte yapılmak istenen faaliyetle ilgili olarak herhangi bir planlamanın bulunmaması işleyiş sürecinde bazı sorunların ortaya çıkmasına neden olacaktır (Gunn, 1988: 5). Destinasyon planlanması ise arazi imarı, turistik alanların geliştirilmesi, sosyokültürel, tarihi ve doğal kültürel değerlerin turizm ekseninde kullanımı, turistik altyapı ve üstyapı olanaklarının sağlanmasına dönük öngörülerdir. Bu öngörülere ek olarak destinasyon planlaması; gelecekte oluşabilecek sorunlara bugünden çözüm üretebilmeyi, turizmden en üst seviyede fayda elde edebilmeyi amaçlayan ve geleceğe dönük tahmin edilebilecek sonuçların tasarlanmasıdır (Hall ve Page, 2014). Destinasyonların geleceğe dönük olarak tasarlanmasının bir takım genel amaçları vardır. Bu amaçlardan ilki destinasyonların fiziksel olarak gelişiminin kontrollü bir biçimde gerçekleşmesidir. Diğer bir amaç ise destinasyonlardaki sınırlı turizm kaynaklarını korumaktır. Üçüncü amaç ise destinasyonları bir çekim noktası haline getirebilmek için reklam ve pazarlama çabalarına yönelik olarak planların

oluşturulmasıdır. Diğer bir amaç ise destinasyonlarda oluşabilecek potansiyel turizm hareketini, bölgedeki diğer sektörlerle entegre etmektir (Williams, 1998).



Şekil 1. Kırsal Destinasyon Planlaması

**Kaynak:** Hong, 1998: 3 ([https://www.ftc.org.tw/htmlarea\\_file/library/20110726110810/eb456.pdf](https://www.ftc.org.tw/htmlarea_file/library/20110726110810/eb456.pdf)).

Belirli bir destinasyonda turizm hareketinin gelişimi, bölge planlamacıları ve yöneticileri için çok önemlidir. Çünkü turizme yeni açılacak destinasyonlarda turizmin gelişimi hem olumlu hem de olumsuz etkileri içinde barındırmaktadır. Destinasyonun çekicilikleri olarak nitelendirilen turizm arz kaynakları yerel halk, yatırımcılar ve turistler açısından ayrı ayrı değerlendirilmelidir (Medlik, 1991: 35).

Literatüre bakıldığında turizm hareketine yeni ev sahipliği yapacak destinasyonlarla ilgili çok sayıda çalışma yapıldığını ve bu çalışmaların turizm politikacıları ve turizm uygulamacılarına yol gösterici olduğu ifade edilebilir. Bu çalışma kapsamında öncelikle literatürde turizm destinasyonlarıyla ilgili yapılan çalışmalar incelenip ardından turizm potansiyeli ortaya çıkarılmak istenen Kastamonu ili Araç ilçesinin mevcut durumu değerlendirilmiştir.

Literatüre bakıldığında Türkiye'nin farklı şehirleri için turizm potansiyelini belirlemeye yönelik çalışmaların yapıldığı görülmektedir. Erzincan ilinin turizm potansiyeli üzerine çalışma yapan Şahin (2009); akarsu turizmi, dağ-doğa yürüyüşü, dağcılık-kaya tırmanışı, dağ bisikleti, yamaç paraşütü, buz tırmanışı, cirit sporu aktivitelerinin Erzincan ili için turizm potansiyeli taşıdığını belirtmiştir. Tokat ilinin turizm potansiyeli üzerine çalışma yapan Kızılaslan ve Ünal (2014: 48) ise il genelinde yapılacak turizm türlerini bilgi edinmeye yönelik etkinlikler (botanik turizmi,

doğa fotoğrafçılığı, jeoturizm, kuş gözlemciliği, kültür turizmi vb.), eğlenmeye yönelik etkinlikler (bisiklet turizmi, dağcılık turizmi, oryantiring vb.) ve dinlenmeye yönelik etkinlikler (termal turizm, yayla turizmi vb.) olarak sınıflamışlardır. Bir başka il olan Balıkesir'in kırsal turizm potansiyeli üzerine araştırma yapan Özdemir Yılmaz ve Kafa Gürol (2012); ilin kırsal turizm bağlamında sahip olduğu turizm türlerini; yayla turizmi, trekking, kamp-karavan turizmi, mağara turizmi, dağ turizmi ve av turizmi olarak belirtmişlerdir. Farklı illerin turizm potansiyelleri üzerine yapılan çalışmalara bakıldığında; Özgen'in (2010) Doğu Anadolu Bölgesi'nin doğal turizm potansiyeli üzerine; Çelik Uğuz'un (2011) Balıkesir'in Burhaniye ilçesinin alternatif turizm potansiyeli üzerine; Arpacı, Zengin ve Batman'ın (2012) Karaman ilinin mağara turizmi potansiyeli üzerine; Ongun, Gövdere ve Çiçek'in (2016) Burdur'un Yeşilova ilçesinin kırsal turizm potansiyeli üzerine; Çelik'in (2018) Şırnak ilinin gastronomi turizmi potansiyeli üzerine çalışmalar yaptığı görülmektedir.

Türkiye'nin farklı şehirleri ve ilçeleri için yapılmış çalışmalarla beraber Kastamonu ilinin sahip olduğu turizm potansiyeli üzerine yapılan çalışmalar da araştırma kapsamında ele alınmıştır. Kastamonu ili özelinde araştırma yapan Akkuş ve Akkuş (2019), Kastamonu iline ait ilçelerin sahip olduğu turizm türlerini belirlemeye çalışmışlardır. Araştırma sonucunda Kastamonu ilçelerine yönelik veriler tasnif edilerek tek tablo altında sunulmuştur. Kastamonu ilinde bulunan kanyonların Kastamonu ilinin turizm potansiyeli üzerine katkısını araştıran Büyükyılmaz ve Oğan (2020), kanyonların ildeki turizm hareketine katkı yapmasının yanında ildeki diğer turizm türlerinin de gelişmesine katkıda bulunduğunu ifade etmişlerdir. Kastamonu üzerine yapılan bir başka çalışma ise Kastamonu ilinin doğa turizmi potansiyeli üzerinedir. Zengin, Koç ve Ulama (2019) tarafından yapılan bu çalışmada Kastamonu ilinin çok zengin bir doğal turizm potansiyeline sahip olmasına rağmen bu potansiyeli turistik talebe dönüştüremediği ifade edilmiştir. Araştırmacılar bu durumun temel nedenlerini ise yürüyüş ve gezi rotalarının belirlenememiş olması, altyapı ve üstyapı eksiklikleri, ulaşım zorlukları ve yöre halkının turizm bilgisinin eksikliği olarak belirtmiştir.

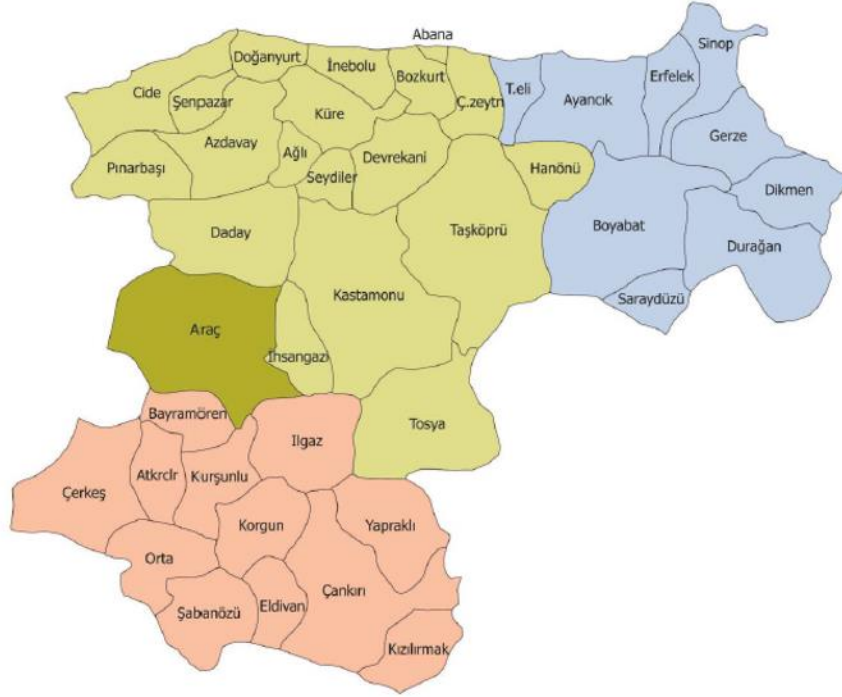
Küre Dağlarının rekreasyonel kaynak değerlerini belirlemeye çalışan Öztürk (2005); bölgede trekking, dağcılık, rafting, kanyoning, kampçılık, fotoğrafçılık ve yaban hayatı izleme faaliyetlerini turistik değer olarak belirtmiştir. Doğal sit alanlarında gerçekleştirilen rekreasyon ve turizm faaliyetlerinin sit alanlarına etkisini Küre Dağları Milli Parkı ölçeğinde araştıran Belkayalı ve Kesimoğlu (2015), bölgedeki tüm alan paydaşlarının (yöneticiler, yerel halk, bölge uzmanları ve ziyaretçiler) görüşlerini almışlardır. Bölge paydaşlarının görüşlerinin değerlendirilmesiyle çalışmada, rekreasyon ve turizm faaliyetlerinin öncelikle hava ve su kalitesinde olumsuz etkiler yarattığı sonrasında flora, fauna ve bitki örtüsü üzerinde de benzer etkiler yarattığı ortaya çıkarılmıştır.

Literatüre bakıldığında Kastamonu özelinde çalışmaların olduğu görülmüştür. Ancak Kastamonu ilçeleri arasında yer alan Araç ilçesi özelinde yapılmış bir çalışmaya rastlanılmamıştır. Akkuş ve Akkuş'un 2019 yılındaki çalışmalarında Araç ilçesinde yapılabilecek turizm türlerine yer verilmiştir ancak söz konusu turizm faaliyetlerinin Araç ilçesinin hangi bölgelerinde hangi turizçecilikleriyle yapılabileceği noktasını eksik bıraktığı görülmüştür. Bu çalışmada, Kastamonu ve Orta-Batı Karadeniz Bölgesine yönelik turizm hareketinden pay almak isteyen Araç ilçesinin turizm potansiyeli üzerine araştırma yapılarak, araştırmanın hem literatüre hem de Araç ilçesinde turizm yatırımı yapmak isteyen uygulayıcılara katkı yapması beklenmektedir.

## 2. Çalışma Alanı: Araç İlçesi Genel Özellikleri

Anadolu'da yer alan en eski yerleşim yerlerinden bir tanesi olan Araç ilçesinin ilk ismi tarihi kaynaklarda "Timanidis" olarak geçmektedir (M.Ö. 1132). İlçe Türk-İslam sürecinde öncelikle Candaroğulları himayesindeyken 1459 yılında Osmanlı himayesine geçmiştir. İlçe ilk olarak 1866 yılında belediye olmuş, ilk ilçe teşkilatı ise 1868 yılında kurulmuştur. İlçenin 2022 yılı itibarıyla coğrafi konumuna bakıldığında ise ilçenin batısında Karabük, güneyinde Çankırı,

doğusunda Kastamonu kent merkezi ve kuzeyinde Kastamonu ilinin Daday ilçesi vardır (Şekil 2). Araç ilçesinin rakımı 641 m olup, toplam yüz ölçümü ise 1641 km<sup>2</sup> 'dir. İklim yapısı genel olarak karasaldır. Yaz mevsimi sıcak, kış mevsimi ise karlı geçer. İlçe yüz ölçümünün %83'ü orman, mera ve yaylalar ile kaplıdır. İlçe Kastamonu merkeze 45, Karabük iline 65, Ankara iline 290 ve İstanbul iline ise 450 kilometre uzaklıktadır (T.C. Kuzey Anadolu Kalkınma Ajansı, 2013). İlçede iki tane konaklama tesisi bulunmaktadır. İki tesisin toplam yatak kapasitesi 130'dur.



Şekil 2. Kastamonu, Çankırı, Sinop il ve ilçe haritası

Kaynak: T.C. Kuzey Anadolu Kalkınma Ajansı, Araç İlçe Analizi - Hazırlayan Turgay Yıldız (2013)<sup>1</sup>

### 3. Yöntem

Çalışma betimsel olarak ele alınmıştır. Betimsel araştırmalar eldeki bir durumu olabildiğince eksiksiz ve dikkatli bir şekilde tanımlayan araştırmalardır (Büyüköztürk vd., 2014: 22). Bu tür araştırmalarda incelenen durum ve olay detaylı bir biçimde araştırılıp “ne” oldukları ortaya çıkarılmaya çalışılmaktadır (Karakaya, 2009). Çalışmada veriler nitel araştırma yönteminden yararlanılarak toplanmıştır. Bu çerçevede araştırmacılar saha ziyaretlerinde not günlükleri tutmuş ve doküman taraması yapmışlardır. Doküman incelemeleri nitel araştırmalarda öncelikle ihtiyaç duyulan veri/bilgi kaynaklarıdır. Seçilen araştırma konusuna göre araştırmacı gözlem, görüşme, odak grup gibi veri toplama tekniklerini kullanmadan da veri elde edebilmektedir (Yıldırım ve Şimşek, 2011: 188). Bu araştırmada da öncelikle Araç ilçesi hakkında basılı ve elektronik birçok farklı kaynağa ulaşılmış, bu kapsamda da ilçenin turizm potansiyeline yönelik bilgiler içerdiği düşünülen belgeler, araştırma kapsamında incelenmiştir. Araştırmacılar dokümanlar üzerinden elde ettikleri verileri araştırma sahasında da teyit etmek için araştırma bölgesine 9 Ağustos 2021 gününden itibaren çok sayıda ziyaret gerçekleştirmişlerdir. Araştırmacıların, Araç ilçesinde kendi olanaklarıyla ulaşamayacakları kanyonlara, zirvelere ve ilçenin farklı noktalarına; Araç Belediyesi, Araç Orman İşletme Müdürlüğü, Doğa Koruma ve Milli Parklar Kastamonu İl Müdürlüğü, Araç Yerel Eylem Grubu Derneği ve Araç Turizm Derneği tarafından araç, teçhizat ve personel desteği ile ulaşılmıştır. Araştırma kapsamında basılı veya çevrimiçi verilerin toplanması ve saha ziyaretleri yapılması süreci 2022 yılının Ocak ayında son

<sup>1</sup> Harita üzerinde kırmızı renk ile belirtilen ilçeler Çankırı iline, mavi renk ile belirtilen ilçeler Sinop iline, yeşil renk ile belirtilen ilçeler ise Kastamonu iline aittir.

bulmuştur. Böylelikle araştırmacılar Araç ilçesinin turizm potansiyeli taşıdığını düşündükleri çekiciliklerin tamamına yakını yerinde incelemiştir. Gittikleri bölgelerde potansiyel turizm çekiciliklerini not tutma yöntemiyle yazıya aktarmışlardır.

#### 4. Bulgular

Araştırma kapsamında gerek doküman taramasıyla gerekse saha ziyaretlerinde elde edilen veriler değerlendirilmiş, Araç ilçesinin sahip olduğu turistik çekicilikler eksiksiz bir biçimde belirlenmeye çalışılmıştır. Araştırmada Araç ilçesinin turizm potansiyeline sahip olduğu düşünülen çekicilikler; tarihi çekicilikler, doğal çekicilikler, kültürel çekicilikler ve gastronomik çekicilikler başlıkları altında sınıflandırılmıştır.

##### 4.1. Tarihi Çekicilikler

Geçmişte varolmuş medeniyetlerin izleri, günümüz insanının bu yerleri ziyaret etme ve geçmişte yaşananları hissedebilme insanları seyahate iten önemli motivasyonlardır (Varol, 2015: 148). Araç ilçesi yerleşim yeri ikinci bölümde de belirtildiği üzere M.Ö. 1132 yılında "Timanidis" olarak geçmektedir. Tarihi kaynaklara dayanılarak Araç ilçesinin 3154 yıllık bir yerleşim geçmişine sahip olduğu anlaşılmaktadır. (Yaşar, 1990: 5). İlçenin bilinen en eski yerleşimcileri Gaslar'dır. Bölge; Hititler, Frigya, Lidya, Pers Pontus ve Bizans hâkimiyeti ile farklı devletlere, krallıklara ev sahipliği yapmıştır. Paflagonya Bölgesi (Kastamonu, Sinop, Çankırı ve Karabük'ü kapsar) 1105 yılında Danişmendliler döneminde Türk egemenliğine girmiştir. Bölgede uzun süre beylikler hâkimiyet sürdürdükten sonra Candaroğulları Beyliği ile birlikte 1460 yılında Osmanlı hâkimiyetine geçmiştir (Araç Belediyesi, 2022). Farklı birçok medeniyete ev sahipliği yapan bölge çok sayıda kaleyi, kaya mezarlarını, harabeleri ve tümölüsleri sınırları içerisinde barındırmaktadır.

##### 4.1.1. Kaleler

Araç ilçesinde yer alan ve en çok bilinen kale Araç Kalesi'dir. Kale, Araç Çayı'nın kuzey kenarında bulunan bir kayanın üzerine inşa edilmiştir. Kalenin üst tarafı 150 m2 bir alana sahiptir. Doğu Roma (Bizans) İmparatorluğu tarafından inşa ettirilen kale, Osmanlı döneminde tadilat görmüştür. Kalenin bölgeye hâkim bir durumda olması ilçeye gelecek turistler için bir çekicilik unsuru oluşturacaktır. İlçede bulunan diğer bir kale ise Asar Kalesi'dir. Kale, Alınören Köyü karşısında bulunan Asar Dağı'na konumlanmıştır. Üç tarafı uçurum olan doğal bir kaya üzerine inşa edilen kaleye güney yönünden çıkılmaktadır. Kalenin güney tarafında yer alan odalar defnecilerin kazılarında ortaya çıkmıştır. Kalenin üzerinde yer alan düzlük kalenin kuzey ucundan güney ucuna 40 metreyken, doğusundan batısına ise 15 metredir. Asar Kalesi Bizans İmparatorluğu'nun son döneminde ve Osmanlılarda derebeylerin iskân yeri olarak kullanıldığı düşünülmektedir. Kalenin güney tarafında yapılan kazılarda ortaya çıkan çanak ve çömlek gibi malzemelerde Osmanlı izleri vardır (Yaşar, 1990: 58-59).

İlçedeki önemli kalelerden bir diğeri ise Andraz Kalesi'dir. Soğanlı Çayı üzerine inşa edilen kalenin çay yatağından itibaren yüksekliği 300 metredir. Kale bugün ağaçlarla kaplıdır. Kalede bulunan künklerin, Andraz Köyüne Kadıkış Doruğu denilen yerden su getirmekte kullanıldığı anlaşılmaktadır. Bu künklerin ağızlarının çapı yaklaşık 20 santimetre kalınlığı ise yaklaşık beş santimetredir. Andraz köyü sırt boyundan, kayalık ve fundalıklar arasından kalenin içine yürünebilmektedir. Kaleye ayrıca dere yatağından da ulaşım sağlayabilmek mümkündür. Kalenin yanındaki ırmakta iki tane hamam bulunduğu belirtilse de bu hamamların yalnızca kalıntıları günümüze ulaşabilmiştir.

İlçede ayrıca Aşağıkarabüzey Kalesi ve Eğriceova Kalesi vardır. Araç ilçesinde yer alan kaleler arasında oluşturulacak yürüyüş rotaları ilçenin sahip olduğu yaylaları, meraları ve orman alanlarını içereceğinden ilçenin doğal güzelliklerini de açığa çıkaracaktır.

##### 4.1.2. Kaya Mezarları

Araç ilçesi birçok uygarlığa ev sahipliği yapmış olduğundan birçok kaya mezarını da sınırları içinde muhafaza etmektedir. Kastamonu ili genelinde Paflagonya kaya mezarı geleneği M.Ö.

beşinci yüzyılın ilk dönemlerine dayanmaktadır. Bölgedeki kaya mezarı düşüncesinin Frigya kaya mezarlarından ve Frig mimarisinden alındığı düşünülmektedir (Karasalihoğlu, 2021).

İlçede çok sayıda kaya mezarı vardır. Bunlar; Arslantaş Kaya Mezarı, Aşağı Güney Kaya Mezarları, Merdivenli Kaya Mezarı, Gavur Evi, Kadıncı Köyü Kaya Mezarları, Sofucular Köyü Kaya Mezarları, Yazı Mevkii Kaya Mezarı, Pınarbaşı Kaya Mezarları, Kral Harmanı Mezarı, İnek Tepesi Mezarı ve İnkaya Kaya Mezarı olarak sıralanabilir. Söz konusu mezarların tarihlendirmeleri M.Ö. 3. yüzyılın ortalarından milattan sonra beşinci ve altıncı yüzyıla kadar uzanmaktadır (Yaşar, 1990; 62-68).

#### 4.1.3. Türbeler ve Camiler

Araç ilçesinin sahip olduğu türbeler ve camiler, inanç turizmi kapsamında düşünüldüğünde önemli bir potansiyel çekiciliğe sahiptir. İlçedeki türbelerin ve camilerin yapım tarihleri 1900'li yılların başları ve çok daha öncesine dayandığı için tarihsel yapı çekiciliği açısından da bir potansiyel oluşturmaktadır.

Melik Gazi Türbesi ilçenin Köşeler Köyü'nde bulunmaktadır. Türbede yatan kişinin Kastamonu ve Araç çevresini Bizans İmparatorluğu'ndan kurtaran Danışmendliler Beyliği beylerinden Ahmet Gazi oğlu Melik Gazi Gümüştekin olduğu düşünülmektedir. Köşeler Köyü'nde her Ağustos ayında Melik Gazi Türbesi'nde Kur'an-ı Kerim okunup, gelenlere pilav ikram edilmektedir (Akman ve Calay, 2018: 65).

İlçede ziyaretçi çeken bir diğer türbe ise Abdal Paşa Türbesi'dir. Türbe içinde aralarında yaklaşık iki metre kadar mesafe olan iki mezar vardır. Söz konusu mezarların birinde Abdal Paşa, diğerinde ise İsfendiyar Bey'in eşi Tatlu Hatun yatmaktadır. Türbenin kitabesi yoktur ancak 1431 tarihli bir inabe vardır (Yaman, 1930: 121-122; Gürgözeler, 2005, 146). İnabe; devleti yönetenlerle, yönetilenler arasında yapılan bir akitir (İslam Ansiklopedisi, 2022). Bu kaynakta belirtildiği üzere türbe etrafında bir misafirhane, bir de aşevi var olduğu rivayet edilmektedir (Araç Kaymakamlığı, 2022).

#### 4.2. Doğal Çekicilikler

Araç ilçesi; kanyon, mağara, su kaynakları, yayla gibi doğal çekicilikler açısından önemli potansiyel turizm kaynaklarına sahiptir. Söz konusu potansiyellerin ortaya çıkarılması ve ilgililerin bilgilerine sunulması, Araç turizmi açısından fark oluşturacaktır.

##### 4.2.1. Yaylalar

Araç ilçesi sahip olduğu iklimsel özellikleri ve yerel mimarinin egemen olduğu geleneksel yaşam biçimiyle; trekking, hiking, kamp/karavan, flora ve fauna incelemeleri, off-road turları, atlı gezintiler gibi turizm türleriyle yayla turizmine son derece elverişli potansiyellere sahiptir.

Araç yaylaları genellikle köylerinin isimlerini almıştır. Yaylalar, her köyün üst kısmında dağın tepelerindeki düzlüklere konumlanmıştır. Köylerle yaylalar arası uzaklık mesafeleri ortalama üç ila altı kilometre arasında değişmektedir. Bu durum köy ile yayla arasındaki iletişimi ve ulaşımı kolaylaştırmaktadır.

**Tablo 1.** Araç Yayları

Yayla Adı	Köy Adı
Atseki	Yazı köy
Sindire	Özbel Köyü
Yuvalca	Dereçatı Köyü
Sıragözü	Sıragözü Köyü
Fındıklı	Fındıklı Köyü
Gölcük	Gölcük Köyü
Susuz	Susuz Köyü
Hatun	Kıydibi Köyü
Köseköy	Köse Köyü
Moğsu	Gökçesu Köyü

<b>Karafair</b>	Hanözü (Geley) Köyü
<b>Palazlar</b>	Palazlar Köyü
<b>Elmaçukur</b>	Güzlük (Elmaçukur) Köyü
<b>Doruk</b>	Doruk Köyü
<b>Soğucaova</b>	Alakaya Köyü
<b>Geley</b>	Hanözü (Geley) Köyü
<b>Bahçecik</b>	Bahçecik Köyü
<b>Kartalsuyu</b>	Bahçecik Köyü
<b>Büyük</b>	Bahçecik Köyü
<b>Çavuş</b>	Çavuş Köyü
<b>Gülferen</b>	Doğanpınar Köyü
<b>Güzlük</b>	Güzlük (Elmaçukur) Köyü
<b>Hatip</b>	Hatip Köyü
<b>Karacık</b>	Karacık Köyü
<b>Kemerler</b>	Kemerler Köyü
<b>Kirazlı</b>	Kirazlı Köyü
<b>Mendik</b>	Mendik (Köklüdere) Köyü
<b>Sarıhacı</b>	Sarıhacı Köyü
<b>Sümenler</b>	Sümenler Köyü
<b>Tavşanlı</b>	Tavşanlı Köyü
<b>Uğur</b>	Uğur Köyü

Araç yaylaları konumları itibariyle 1240-1650 metre rakımlarında yer almaktadır. Yaylaların hemen hepsi dağların sırt boylarında ormanlık alanların içerisindeki geniş düzlükler ve çayırılık alanlardadır (Tablo 1). Yaylaların çoğunun mimarisi geleneksel yerel mimariye uygun niteliktedir. Günümüze kadar bu mimari tarz korunmuştur. Araç yaylalarında geleneksel mimari özel bir yere sahiptir. Yayla evleri çivi kullanılmadan birbirine geçmeli olarak çam tomruklarından inşa edilmiştir. Evlerin alt katı ahır, üst katı ise tek odalı olarak yapılmıştır. Evlerin geneli penceresiz tek oda olarak inşa edilmiş; ocağı, bacası, sütlüğü ve dışarıya ayrıca yapılmış tuvaleti olan yapılardır. Ancak son yıllarda yaylaların sayfiye amaçlı kullanılmalarından dolayı yayla evleri betonarme ve diğer yapı malzemeleriyle onarılmış veya yeniden yapılmıştır.

Muanlar, Atseki, Sıragözü, Fındıklı, Gölcük, Munay, Geley, Bahçecik, Kartalsuyu, Büyük Yayla ve Gülferen yaylalarında tamamen eski mimari göze çarpmaktadır. Yaylaların çoğu terk edilmiş, hayvancılık faaliyetler ise az sayıda yaylada iki-üç hane dışında yapılmamaktadır. Yaylacılık geleneğini sürdüren bu aileler büyükbaş hayvancılık yapmaktadır. Yerel halk hayvansal ürünlerden genellikle yağ, yoğurt ve et ürünleri elde etmektedir.

#### 4.2.2. Mağaralar

Araç ilçesi çok sayıda mağaraya bulunmasına rağmen keşfedilerek isimlendirilmiş üç adet bulunmaktadır. Bu mağaralardan bir tanesi İntaş Mağarası'dır. İntaş Mağarası Türkiye'nin ve Araç'ın Gölcük Yaylası'ndan, Munay Yaylası güzergâhına giden yolun ikinci kilometresinde bulunan İntaş Mağarası sapağındadır. Söz konusu yaylaya, sapağa döndükten sonra araçla bir kilometrelik stabilize yolla ulaşılmaktadır. Araba yolu bittikten sonra mağaraya 500 metre patika ve orman içi yoldan yürünerek ulaşılmaktadır. Mağaranın beş ayrı giriş çıkışı bulunmaktadır. Ayrıca mağaranın içerisinden akarsu geçmektedir. Mağaranın çok büyük bir salon bulunmaktadır. Suyun mağaraya giriş ve çıkış yerleri sel sularının getirdiği toprak ve odun parçalarıyla kapatıldığı için insan geçişine müsaade etmemektedir. Ancak su akmaya devam etmektedir. Diğer mağaralardaki sarkıt ve sütunlar gibi olmasa da mağara adeta mantar şeklinde bir kolon direğinin üzerine kurulmuş gibidir. Mağara içerisinde farklı girişler kullanılarak mağara içinde macera turizmi yaşayabilme potansiyeli yüksektir.



İlçede bulunan bir diğer mağara ise Çal Mağarası'dır. Araç ilçesi Çal köyü Alibeyli mahallesinde, Çal köyü camii merkezinden batıya doğru tarihi kültür yolu takip edilerek fundalıklar arasında yer alan 1,5 kilometrelik yolu geçtikten sonra mağaranın önüne ulaşılabilmektedir. Mağaranın girişi çok dardır ancak sürünerek girilebilmektedir. Mağaraya girdikten sonra büyük bir salon alan ziyaretçileri karşılamaktadır. Bu alanın büyüklüğü yaklaşık 25x25 m'dir. Mağaranın batı duvarından tırmanılarak arka tarafa geçilebilmektedir. Tırmanış tamamlandıktan sonra ikiye ayrılan yol bulunmaktadır. Yukarıya olarak nitelendirilebilecek yola doğru gidildiğinde mağara dikitlerine ve sarkıtlarına ulaşılabilmektedir. Aşağıya yola doğru gidildiğinde ise akarsu ile karşılaşmakta ve bu ise akarsu ise karanlıklara karışarak akmaktadır. Mağaranın çıkışı ise henüz bulunamamıştır.

Araç ilçesinde bilinen ve ziyaret edilen diğer bir mağara ise Fokurdan Mağarası'dır. Mağaraya, Soğucaova yaylasının batısında bulunan ormanının girişinde ziyaretçileri karşılayan kaya kütesinin içinden inilerek ulaşılmaktadır. Mağaranın ilk girişi geniş bir taş merdivenlidir. Mağaranın ilerisine dar bir alandan sütunların arasında geçilmektedir. Ancak mağaranın çıkışı henüz bilinmemektedir. Ancak Katbaşı zirvesinin altından çıkışı olduğu düşünülmektedir. Mağara, yaylaya gelen ziyaretçilerin uğrak alanı olan bir yerdir.

#### 4.2.3. Su Kaynakları

Su kaynaklarından ilki yerel halk tarafından Gıcırık Suyu olarak nitelenen kaynaktır. Araç ilçesine dört kilometre ve Mesudiye mahallesine ise patika yoldan bir kilometre uzaklıktadır. Gıcırık suyu Vadinin sol yamacında büyük bir kaya kütesi üzerinde bulunmaktadır. Kayanın içine, iki bölüme sahip olan dar bir kapıdan girilmekte içerisi ise oda genişliğinde doğal bir oluşumdur. Kayanın kuzey ve güneyinde oyuklar bulunmaktadır. Bu oyukların içerisinde travertenlere benzer nitelikte kayalar üzerinde su göletleri bulunmaktadır. Kayanın üzerinden, tavanından ve sarkıtlardan aşağıya sular akmaktadır. Mağara içerisinde kayalar üzerinde küçük küçük havuzlar bulunmakta ve akan sular bu küçük göletleri doldurmaktadır. Alan, iki girişli iki ayrı mağaradan oluşmuştur. Günümüzde bir tarafı erkek diğer tarafı kadınlar tarafından kullanıldığı bilinmektedir. Kuzeye bakan büyükçe kapısı olan yer kadınlara güneye bakan taraf ise erkeklere aittir. Mağaradaki sular Pamukkale'de de olduğu gibi travertenler oluşturmuştur. Gıcırık Suyu'nun romatizmal, eklem ağrıları, cilt hastalıkları, kaşıntı ve alerji gibi hastalıklara iyi geldiği yerel halk tarafından belirtilmektedir. Yerel halkın ifadesine göre nisan-mayıs aylarında aşırı bir su oluşumu olmakta ve eylül ayında ise suyun azalmakta olduğu ifade edilmektedir. Gıcırık Suyu uzun yıllardır yerel halk tarafından şifa kaynağı olarak kullanılmıştır. Bölge yerlilerinin aktardıklarına göre hasat sonrası köylülerin vücutlarında oluşan kaşıntı ve kızarıklıklara iyi geldiği ifade edilmektedir.

Araç ilçesinde bulunan diğer bir su kaynağı ise Acı Su olarak da bilinen Mendik Ilıca Suyu'dur. Mendik Ilıca Suyu, Boyalı Köklüdere mevkesine bağlı Araç (Kastamonu) ve Bayramören (Çankırı) ilçeleri sınırında bulunmaktadır. Yerel halk tarafından suyun bazı deri hastalıklarına karşı şifalı olduğuna inanılmaktadır. Suyun içme suyu olarak kullanılan kısmı ile yıkanılan tarafı farklıdır. İki su kaynağı arasında 50 metre mesafe vardır. Suyun yüzeye çıkışı, su birikintisinin tabanından kabarcıklar oluşturarak, kaynayan bir su görüntüsü vermesiyle oluşmaktadır. Alanı özellikle yaz aylarında çoğunluğunu yerel halkın oluşturduğu kalabalık gruplar ziyaret etmektedir.

Araç ilçesinde ayrıca Fatma'nın Oluğu ve Sarılık Suyu olmak üzere şifalı olduğuna inanılan iki su kaynağı daha vardır. Fatma'nın Oluğu su kaynağı Yuvalca Yaylası'nın sol tarafından aşağıya doğru inen yolda bulunmaktadır. Oluk, taş bir çeşmeyle hizmet vermekte ve şifalı bir kaynak suyu olarak bilinip, kullanılmaktadır. Sarılık Suyu ise Araç ilçesinin Sıragözü Yaylası'nda bulunmaktadır. Bu suyun da sarılık hastalığına iyi geldiği yerel halk tarafından ifade edilmektedir.

Diğer yandan Araç ilçesi çok sayıda şelaleye sahiptir. Ancak söz konusu şelalelerden çok azı isimlendirilmiş ve şelalelere ulaşım için rotalama çalışmaları yapılmıştır. Araç ilçesinin en çok ziyaretçi çeken ve bilinen şelalesi Okçular Şelalesi'dir. Şelale ismini bulunduğu köy olan Okçular Köyü'nden almaktadır. Köyün ismi ise eskiden köyde okçu askerlerin yaşadığı rivayetinden gelmektedir. Şelale, Araç ilçesine 24 kilometre uzaklıkta bulunmaktadır. Yaklaşık sekiz metre yükseklikten dökülen şelale suyu köyün ortasından akan bir akarsu oluşturmaktadır. Şelalenin ana kaynağı iki kilometre kadar yukarıda köyün üst kısmındadır. Söz konusu alanı yerel halk mesire alanı olarak kullanmaktadır. Şelale her mevsimde fotoğraf çekmek isteyenlere farklı görüntüler sunmaktadır. İlçede değinilmesi gereken diğer bir şelale ise Sarmaşık Şelalesi'dir. Şelale, Kirazlı Yaylası'nı geçtikten sonra Sarmaşık Köyü'ne varmadan önce dere yolu takip edildiğinde 200 metre yukarıda kalmaktadır. Sarmaşık Şelalesi'nden sonra bölgede, vadi boyunca zirveye doğru yüründükçe iki şelale daha bulunmaktadır.

Araç ilçesinde her ne kadar doğal oluşum olmasa da baraj gölü olarak Devlet Su İşleri tarafından yapılan Tuzaklı Göleti de ilçenin önemli çekiciliklerindedir. Araç, Tuzaklı köyü sınırları içerisinde yer alan gölet, Araç ilçe merkezinden 14 kilometre uzaklıktadır. Diğer bir güzergâh ise Aşağı Diphan mahallesinden 15 km stabilize yol üzerindedir. Tamamen çam ormanlarının ortasında kalmış bir alanda bulunan gölet önemli kamp ve karavan çekim noktalarından bir tanesi olabilecek potansiyele sahiptir.

İlçede bulunan Katbaşı Zirvesi sadece çevre köyleri değil Çankırı ve Karabük köylerinin de görülebileceği önemli çekiciliklerindedir. Zirveye, Soğuca Oba Yaylası'ndan iki kilometre batıya doğru orman yolundan devam edilerek ulaşılabilir. Zirvenin yüksekliği 1650 metre yüksekliktedir. Zirve tamamen kaya kitlelerinin üzerinde geniş bir düzlükte konumlanmıştır. Zirve, Soğanlı çayına tepeden bakmaktadır. Katbaşı Zirvesi, yamaç paraşütü ve kamp turizmi için önemli bir noktadır.

#### 4.2.4. Kanyon

Saltuklu Kanyonu'na ulaşım, Araç ilçesinden Karabük istikametine ve İğdir beldesine 18 kilometrelik asfalt yol, İğdir beldesinden kanyonun girişine ise dört kilometrelik stabilize yoldan sağlanmaktadır. Kanyon Araç ilçesinin, Saltuklu'u ve Oycalı köyleri arasında derin bir vadiden uzanarak Eflani'ye bağlı Karadere köyü sınırlarına kadar ulaşmaktadır. Kanyonun uzunluğu yedi kilometredir. Kanyon içerisinde Saltuklu ve Oycalı köylerini birbirine bağlayan eski tarihi kültür yolu bulunmaktadır. Bu iki köyü birbirine bağlayan taş köprü kalıntıları (ayakları) bulunmaktadır. Kanyonun sağında ve solunda dere kenarında iki adet tarihi değirmen kalıntıları (duvarları ve su kanalları) çarıkları hariç günümüze ulaşmıştır. Oycalı köyü tarafında kanyonun tepe noktasında basketbol sahası kadar diye tanımlanabilecek bir alanda Rumlardan kaldığı düşünülen bir kalenin kalıntıları günümüze kadar gelmiştir. Bu bölgede ayrıca, Osmanlı mezarları bulunmaktadır. Kanyon içerisinde dört adet mağara bulunmaktadır. Bu mağaralardan ikisine ulaşmak zordur. Bu mağaralara ancak kaya tırmanışı ipleri ve malzemeleriyle inilebilir; fakat rotalaması henüz tamamlanmamıştır. Belirlenen alanlar doğa sporları için uygundur. Kanyonda rafting ve kano sporları yapılabilir.

#### 4.3. Gastronomi Çekicilikleri

Araç ilçesi sahip olduğu el değmemiş doğasıyla birlikte önemli gastronomi zenginliklerine de sahiptir. Araç ilçesinin geçim kaynakları genel olarak tarım ve hayvancılığa dayalıdır. İlçede tahıl ve baklagil üretiminin yanında sebze olarak domates, barbunya, taze fasulye, ıspanak ve bal kabağı üretimi yapılmaktadır. Meyve olarak ise elma, ceviz, armut ve erik önemli ölçüde üretilmektedir. Hayvancılık olarak büyükbaş, küçükbaş, kanatlı hayvan ve arıcılıkla uğraşmaktadır. Et üretimiyle ilgili ilçeler bazında Türkiye İstatistik Kurumu (TÜİK) üzerinden

elde edilen en güncel veri olarak 2008 yılı verilerine ulaşılabilmektedir. Bu kapsamda Araç ilçesinin 2008 yılında Kastamonu ili et üretimine oranı %4,79'dur. Süt üretiminde ise 2010 yılı verilerine ulaşılmış, Araç ilçesi büyükbaş süt üretiminde Kastamonu üretiminin %5,1'ini karşılarken, küçükbaş süt üretiminde ise il genelinde %18'lik bir paya sahiptir.

Araç ilçesinde tüketilen yiyecekler önemli ölçüde mevsimsel özellikler göstermektedir. Özellikle sonbahar aylarında kanlıca, koç ve tellice mantar türleri ve ilkbaharda elde edilen ütüh (kuzugöbeği) mantarı Araç ilçesi gastronomisinde önemli bir paya sahiptir. Bu mantar türleri yerel halk tarafından hem tüketilmekte hem de satılarak ekonomik bir katkı sağlamaktadır. Benzer mevsimsellik ilçedeki meyve üretimine ve dolayısıyla meyveden üretilen yiyecek-içecek ürünlerine de yansımaktadır. Özellikle yaz aylarında kiren, alıç, kuşburnu ve ahlat marmelatı ve ekşisi, elma ve armut gibi meyvelerden pekmez ve ekşi yapılmaktadır. Üretilen bu ürünler hem yerel halk tarafından tüketilmekte hem de ihtiyaç fazlası olan kısım pazarlarda satılarak yerel halkın ekonomik bir fayda sağlamasına olanak vermektedir. İlçede hayvancılık önemli bir yer tutmaktadır. Dolayısıyla et ve et ürünleri, süt, yoğurt ve tereyağı da ilçe için önemli ürünlerdir.

İlçe yemek kültürü ve türleri açısından önemli bir zenginliğe sahiptir. İlçede gerek evlerde gerekse yiyecek-içecek işletmelerinde sunulan yemek çeşitleri; göce, keşkek, tarhana ve oğmaç çorbası, cevizli çörek, pestil, mantarlı börek, etli ekmeç, tirit, banduma, çullu börek, mıhlama, çılıbr, kuyu kebabı (biryan), erişte, ekşili pilav, kaplıca bulgur pilavı, gavut, süzey kebabı, saray helvası, ballı yumurta, bulhayır ve kiren ekşi önemli gastronomi ürünleridir. Ayrıca ilçenin Kül Çöreği coğrafi işaret almış ve Göce Çorbası'nın ise coğrafi işaret alması için başvurular yapılmıştır.

Araç ilçesi gastronomisinin en önemli markası Şekerci Hacı Bekir'dir. Hacı Bekir, Araç ilçesinde doğup İstanbul'da 1777 yılında Bahçekapı semtinde lokum ve akide şekeri gibi şekerlemeleri imal edip satmaya başlamıştır. Osmanlı'da padişah II. Mahmud tarafından 1. Rütbe nişanı verilmiş ve sarayın Şekercibaşı olmuştur. İşletme ayrıca Türkiye'nin en eski işletmesidir (Güvemli, 2018).

#### 4.4. Diğer Çekicilikler

Araç ilçesinde; ilki 2011 yılında başlayan ve 2019 yılına kadar devam eden "Araç Şekerciler Pastacılar ve Yayla Kültürü Festivali" düzenlenmektedir. 2020 yılında dünya genelinde etkisini gösteren Covid-19 pandemi süreci nedeniyle 2020 ve 2021 yılındaki festival etkinlikleri iptal edilmiştir. Festivalde genel anlamda şeker yapımı, tadımı gerçekleştirilmiş ve konserler düzenlenmiştir. İlçede 2022 yılının Ocak ayında üç gün süren 1. Kastamonu Araç Yayla Kış Festivali gerçekleştirilmiştir. Festival kış mevsimi kapsamında gerçekleştirilebilecek yarışmalar, canlı performanslar ve yerel ürün satışları organize edilmiştir. Birinci Araç Festivaline, festivalin ikinci ve üçüncü günlerinde toplamda 6000 ziyaretçi gelmiştir.

### SONUÇ VE ÖNERİLER

Yapılan çalışmalar ve turizm sektörünün gelişimi incelendiğinde, boş zamanlarını değerlendirmek isteyen bireylerin farklı turizm aktivitelerine doğru yöneldiği görülmektedir. Türkiye'de turizminin lokomotifi her ne kadar deniz-kum-güneş turizmi olsa da alternatif turizm türleri hem bireysel bazda yüksek ekonomik girdi sağlaması hem de yerel kalkınmaya katkı yapması açısından gün geçtikçe önem arz etmeye başlamıştır. Bu tespitler doğrultusunda, Araç ilçesinin sahip olduğu turizm potansiyeli üzerine yaklaşık altı ay süren saha araştırmaları gerçekleştirilmiştir.

Araştırma süresince Araç ilçesinde yer alan kamu veya sivil toplum kuruluşları yetkililerinden araç ve teçhizat desteği alınmış, özellikle ilçe belediyesi başta olmak üzere diğer kamu kurumlarının turizm yatırımları için istekli oldukları gözlemlenmiştir. Bu kapsamda Kastamonu

Üniversitesi Turizm Fakültesi ve Araç Meslek Yüksekokulu'yla Araç yerel yöneticileri arasında sürekli bir iletişimin olması bölgenin turizm potansiyelinin kullanılması açısından önemli bir gelişme olarak altı çizilmelidir. Bu gelişmeden yola çıkılarak Araç turizminin gelişmesi için bir "master planı" hazırlanmalı, söz konusu master planı oluşturabilmek için ise alan uzmanlarının da katılımı sağlanarak Araç ilçesine yönelik bir arama konferansı veya turizm çalıştay planlanmalıdır.

Araştırmanın yapıldığı süreç içerisinde Araç ilçesinin sahip olduğu el değmemiş ve keşfedilmemiş doğal çekiciliklerin turizm sektörü kapsamında planlanması ve gerek kamu gerekse özel müteşebbisler tarafından projelendirilerek sektöre kazandırılması gerekmektedir. Özellikle günümüz insanının 2020 yılından başlayarak 2022 yılında da devam eden Covid-19 pandemi etkisinden kurtulmak istemesi ve günlük rutininden doğaya kaçma duygusu (Demir, 2017) Araç ilçesinin turizm potansiyelinin kinetiğe dönüşmesi için önemli fırsatlardır. Bu kapsamda Araç turizminin planlanması, planların geliştirilmesi, uygulanması ve pazarlanması için kamu, sivil, özel ve yerel toplum kuruluşlarının güçlerini bir araya toplayarak ortak bir noktadan hareket etmesi gerekmektedir.

Kastamonu ili sınırları ve yakın çevresi ele alındığında kış turizmi özelinde Ilgaz Dağı, kanyon turizmi özelinde Pınarbaşı ilçesi, Araç ilçesinin turizm gelişimine en yakın örneklerdir. Araç ilçesi turizm planlayıcıları çevre şehir ve ilçelerde gerçekleşen turizm türlerini inceleyerek kendi ilçelerine uyarlama noktalarında kıyaslama (benchmarking) yapabilir. İlçe turizm uygulayıcıları turizm planları oluşturmadan önce mevcut durumu ortaya çıkarabilmek için SWOT analizinden de yararlanabilirler.

Araç ilçesinin potansiyel turizm türlerini hayata geçirirken üzerine düşülmesi gereken bir diğer nokta ise ulaşım"dır. Kastamonu veya çevre illerden Araç ilçesi merkezine ulaşım konusunda bir sorun yaşanmasa da, ilçe içerisinde potansiyel turizm çekiciliklerine ulaşmak çok zordur. Bu zorluğun ilk temel etkeni ilçe içindeki ulaşım ağının yalnızca köylerle ve sınırlı saatlerle belirlenmiş olmasıdır. Bir diğer nokta ise ilçe içinde turizm potansiyeli taşıyan noktalara bireysel ulaşımı sağlayacak tabelaların olmayışı veya eksik oluşudur. Bu kapsamda düşünüldüğünde, ilk aşamada bireysel bazda belirli noktalara ulaşmak isteyen münferit ziyaretçiler için turizm rotalarının ve dolayısıyla detaylı tabela uygulamalarının da yapılması gerekmektedir.

Bu araştırma Kastamonu ili Araç ilçesi özelinde potansiyel turizm çekiciliklerinin belirlenmesi amacıyla yapılmıştır. Gelecek çalışmalarda Kastamonu ilinin diğer ilçelerinin de turizm potansiyellerinin değerlendirilmesi konusunda çalışma yapılabilir. Her ilçeyle ilgili detaylı bir çalışmanın yapılması ilçelerin hangi noktasında hangi turizm türünün gerçekleştirilebileceğine dair önemli bir envanter oluşturabilecektir.

## KAYNAKÇA

Akkuş, G. ve Akkuş, Ç., (2019). Kastamonu İlçeleri Temel Turistik Arz Kaynakları Envanteri: Tabiat Turizmi Alt Türleri ve Doğa Sporları. *Uluslararası Türk Dünyası Turizm Araştırmaları Dergisi*, 4 (2), 146-164.

Akman, E. ve Calay, P., (2018). Kastamonu İli Araç İlçesi'ndeki Adak Yerleri ve Bu Yerler İle İlgili İnanışlar. [http://turkoloji.cu.edu.tr/pdf/kastamonu\\_ili.pdf](http://turkoloji.cu.edu.tr/pdf/kastamonu_ili.pdf), Erişim tarihi: 28.01.2022.

Araç Belediyesi. (2022). Tarihçe, <http://www.arac.bel.tr/content/tarihce-106>, Erişim tarihi: 09.02.2022.

Araç Kaymakamlığı. (2002). *Abdal Paşa Türbesi*, <http://www.arac.gov.tr/koruma-altindaki-kultur-varliklarimiz>, Erişim tarihi: 10.02.2002:

- Arpacı, Ö., Zengin, B. ve Batman, O., (2012). Karamanın Mağara Turizmi Potansiyeli Ve Turizm Açısından Kullanılabilirliği. *Karamanoğlu Mehmetbey Üniversitesi Sosyal ve Ekonomik Araştırmalar Dergisi*, 2012 (2), 59-64.
- Bahar, O. ve Kozak, M., (2012). *Turizm Ekonomisi*, (4. Baskı). Ankara: Detay Yayıncılık.
- Belkayali, N. ve Kesimoğlu, M.D., (2015). The Stakeholders“ Point of View About the Impact of Recreational and Tourism Activities on Natural Protected Area: A Case Study From Kure Mountains National Park, Turkey. *Biotechnology & Biotechnological Equipment*, 29(6), 1092-1103.
- Böyükıylmaz, S. ve Oğan, Y., (2020). Kastamonu İlinde Bulunan Kanyonların Turizm Potansiyelinin Değerlendirilmesi Üzerine Bir İnceleme. *Journal of Tourism Intelligence and Smartness*, 3 (2), 203-222.
- Büyüköztürk, Ş., Çakmak, E. K., Akgün, Ö. E., Karadeniz, Ş. ve Demirel, F., (2014). *Bilimsel Araştırma Yöntemleri*. Ankara: Pegem Akademi.
- Çelik Uğuz, S., (2011). Sürdürülebilir Turizm Kapsamında Burhaniye'nin Alternatif Turizm Potansiyeli. *Marmara Coğrafya Dergisi*, (24), 332-353.
- Çelik, S., (2018). Şırnak İlinin Gastronomi Turizmi Potansiyeli. *International Journal of Contemporary Tourism Research*, 2(2), 41-51.
- Demir, S.T., (2017). Modern Kültürde Kentten Kaçmanın ve Uzaklara Gitmenin Sosyolojisi. *İnsan ve İnsan*, 4(13), 242-252.
- Gunn, C., (1988). *Tourism Planning*. Taylor and Francis Publishing.
- Gürgözeler, F., (2005). Candaroğulları Beyliğinde İlmi ve Kültürel Faaliyetler. Yayınlanmamış Yüksek Lisans Tezi, Selçuk Üniversitesi, Konya.
- Güvemli, O., (2018). Türkiye'nin Yaşayan En Eski İşletmesi: Hacı Bekir Şekerleme 1777-2018. *Muhasebe ve Finans Tarihi Araştırmaları Dergisi*, 9, 74-104.
- Hall, C.M. ve Page, S.J., (2014). *The Geography of Tourism and Recreation: Environment, Place and Space*. Routledge.
- Hong, W-C., (1998). Rural Tourism: A Case Study of Regional Planning in Taiwan. [https://www.fttc.org.tw/htmlarea\\_file/library/20110726110810/eb456.pdf](https://www.fttc.org.tw/htmlarea_file/library/20110726110810/eb456.pdf), Erişim tarihi:17.01.2022.
- İslam Ansiklopedisi. (2022). İnabe, <https://islamansiklopedisi.org.tr/inabe>, Erişim tarihi: 28.01.2022).
- Karakaya, İ., (2009). Bilimsel Araştırma Yöntemleri. İçinde (Ed: A.Tanrıoğen) *Bilimsel Araştırma Yöntemleri*. Ankara: Anı Yayıncılık.
- Karasalioğlu, M., (2021). *Kastamonu'da ölü gömü adetleri ve kaya mezarlarına kısa bir bakış*. Kastamonu Gazetesi, 4 Şubat 2021 tarihli yazısı. <http://www.kastamonugazetesi.com.tr/kastamonuda-olu-gomu-adetleri-ve-kaya-mezarlarına-kisa-bir-bakis/>, Erişim tarihi: 18.01.2022.
- Kızılaslan, N. ve Ünal, T., (2014). Tokat İlinin Ekoturizm/Kırsal Turizm Potansiyeli Ve Swot Analizi. *Gaziosmanpaşa Bilimsel Araştırma Dergisi*, (9), 45-61.
- Mason, P., (2020). *Tourism Impacts, Planning and Management*. Routledge.
- Medlik, S., (1991). *Managing Tourism*. England: Butterworth-Heineman.
- Ongun, U., Gövdere, B. ve Çiçek, U., (2016). Yeşilova'nın kırsal turizm potansiyelinin swot analizi ile değerlendirilmesi. *Süleyman Demirel Üniversitesi Vizyoner Dergisi*, 7 (16), 75-88.
- Özdemir Yılmaz, G. ve Kafa Gürol, N., (2012). Balıkesir İlinin Kırsal Turizm Potansiyelinin Değerlendirilmesi. *Karamanoğlu Mehmetbey Üniversitesi Sosyal ve Ekonomik Araştırmalar Dergisi*, 2012 (2), 23-32.

- Özgen, N., (2010). Doğu Anadolu Bölgesi'nin Doğal Turizm Potansiyelinin Belirlenmesi Ve Planlamaya Yönelik Öneriler. *Uluslararası İnsan bilimleri dergisi*, 7 (2), 1407-1438.
- Öztürk, S., (2005). Kastamonu-Bartın Küre Dağları Milli Parkı'nın Rekreatyonel Kaynak Değerlerinin İrdelenmesi. *Süleyman Demirel Üniversitesi Orman Fakültesi Dergisi*, A (2), 138-148.
- Şahin, İ.F., (2009). Erzincan İli'nin Turizm Potansiyeli ve İldeki Ekoturizm Uygulamaları. *Doğu Coğrafya Dergisi*, 14 (22), 69-88.
- T.C. Kuzey Anadolu Kalkınma Ajansı. (2013). Araç İlçe Analizi (Hazırlayan: Dr. Turgay Yıldız).[https://www.kuzka.gov.tr/Icerik/Dosya/www.kuzka.gov.tr\\_16\\_IU3F76GO\\_arac\\_ilce\\_analizi.pdf](https://www.kuzka.gov.tr/Icerik/Dosya/www.kuzka.gov.tr_16_IU3F76GO_arac_ilce_analizi.pdf), Erişim tarihi: 17.01.2022.
- Williams, S.W., (1998). *Tourism Geography*. Routledge.
- Varol, F., (2015). Hüzün Turizminin Türkiye'de Var Olan Potansiyeli Üzerine Kuramsal Bir Araştırma. *I. Eurasia International Tourism Congress: Current Issues, Trends, and Indicators*. 28-30 Mayıs, Konya, Vol.3, 147-160.
- Yaman, T.M., (1935). *Kastamonu Tarihi*. Kastamonu.
- Yaşar, F., (1990). *Her Yönüyle Araç*. Sema Matbaacılık.
- Yıldırım, A. ve Şimşek, H., (2011). *Sosyal Bilimlerde Nitel Araştırma Yöntemleri*. Ankara: Seçkin Yayıncılık.
- Zengin, B., Koç, D. E. ve Ulama, Ş., (2019). Kastamonu İlinin Doğa Turizmi Potansiyelinin Alternatif Turizm Kapsamında Değerlendirilmesi. *Safran Kültür ve Turizm Araştırmaları Dergisi*, 2 (2), 251-274.

**EXTENDED ABSTRACT***GENİŞLETİLMİŞ ÖZET***EVALUATION OF TOURISM POTENTIAL OF ARAÇ DISTRICT WITHIN THE FRAME OF DESTINATION PLANNING**

**Introduction and Research Purpose:** The tourism sector plays an important role in interregional development. It is also an important reality that people participating in the tourism movement seek different tourism alternatives apart from the sea-sand-sun. Within the scope of the research, it is necessary to determine a comprehensive supply source inventory of Araç district. After the supply source inventory is determined, a tourism planning for the region will be able to draw a more accurate path for regional tourism. In this context, in the research, it is aimed to create an inventory of the potential tourism types of the district of Araç. In addition, it is thought that the research will guide local and national decision makers in making tourism plans for the region by determining the inventory of the potential tourism supply resources of the district..

**Literature Review:** When the literature is examined, it has been seen that there are studies specific to Kastamonu. However, no study has been found specifically for the district of Araç, which is among the districts of Kastamonu. In the work of Akkuş and Akkuş in 2019, the types of tourism that can be done in Araç district are included, but it has been seen that the mentioned tourism activities are missing the point in which regions of the district of Araç and with which tourist attractions. In this study, it is expected that the research will contribute to both the literature and the practitioners who want to invest in tourism in Araç district, by making a research on the tourism potential of Araç district, which wants to get a share from the tourism movement towards Kastamonu and the Mid-West Black Sea Region.

**Methodology and Findings:** The researchers visited the county numerous times between August 2021 and January 2022. The researchers took notes during these visits and verified these notes through various documents with due diligence. They also reviewed both printed and digital documents and did their best to reveal almost entire tourism potential of the county. The tourism attractions in this county were categorized as follows: historical attractions, natural attractions, gastronomy attractions, and other attractions.

**Conclusions and Recommendation:** The point that should be considered while realizing the potential tourism types of Araç district is transportation. Although there is no problem in transportation from Kastamonu or the surrounding provinces to the center of Araç district, it is very difficult to reach potential tourism attractions within the district. The first main factor of this difficulty is that the transportation network within the district is determined only by the villages and with limited hours. Another point is the absence or lack of signage that will provide individual access to points with tourism potential in the district.

**KATKI ORANI BEYANI VE ÇIKAR ÇATIŞMASI BİLDİRİMİ**

<b>Sorumlu Yazar</b> <i>Responsible/Corresponding Author</i>	Çağdaş Aydın			
<b>Makalenin Başlığı</b> <i>Title of Manuscript</i>	Araç İlçesi Turizm Potansiyelinin Destinasyon Planlaması Çerçevesinde Değerlendirilmesi			
<b>Tarih</b> <i>Date</i>	06.06.2022			
<b>Makalenin türü (Araştırma makalesi, Derleme vb.)</b> <i>Manuscript Type (Research Article, Review etc.)</i>	Araştırma Makalesi			
<b>Yazarların Listesi / List of Authors</b>				
<i>Sıra No</i>	<i>Adı-Soyadı</i> <i>Name - Surname</i>	<i>Katkı Oranı</i> <i>Author Contributions</i>	<i>Çıkar Çatışması</i> <i>Conflicts of Interest</i>	<i>Destek ve Teşekkür (Varsa)</i> <i>Support and Acknowledgment</i>
1	Çağdaş Aydın	Öz (%100), Giriş (%80), Literatür (%80) ve Sonuç (%80)	Çıkar çatışması bulunmamaktadır	-
2	Hikmet Haberal	Saha araştırması (%100) ve bulgular (%90)	Çıkar çatışması bulunmamaktadır	-