

## ORTA SOFALI PLAN TİPİNDEKİ “TÜRK HAYATLI EVİ”NİN MEKANSAL ORGANİZASYON AÇISINDAN İNCELENMESİ: AKSEKİ HACIGÜZELLER EVİ

### The Examination of “Turkish Hayatlı House” in Plan Type with Middle Sofa in Terms of Spatial Organization: Akseki Hacigüzeller House

Eyyup DOĞAN<sup>1\*</sup> 

<sup>1</sup> Akdeniz Üniversitesi, Fen Bilimleri Enstitüsü, Mimarlık Ana Bilim Dalı, 07070, Antalya, Türkiye, Orcid No:0000-0003-2398-0315

#### Makale Bilgisi

##### Makale Geçmişi:

Geliş	08.04.2022
Düzeltilme	04.07.2022
Kabul	06.07.2022

##### Anahtar Kelimeler:

Konut  
Türk Evi  
Orta Sofa  
Mekânsal Organizasyon

#### ÖZ

Geleneksel Türk Evi, Osmanlı’da bulunan sofasız, dış sofalı, iç sofalı ve orta sofalı plan tiplerinin gelişiminden oluşmaktadır. Türk hayatlı ev tipolojisinde bulunan hayat, zaman içerisinde kapatılarak dış sofalı plan tipine dönüşmüştür. Odalar arasındaki ilişkinin yapı içinde gerçekleştiği durumlarda, dış etkilere karşı korunmuş bir orta alan oluşturan iç sofalı plan tipi gelişmiştir. Bazı sıkışık yerleşmelerde ve soğuk iklim bölgelerinde ise nitelikli bir üst yapı kültürü taşıyan orta sofalı plan tipi öne çıkmıştır.

Türk Evi’nin tarihsel gelişimini kronolojik bir dizgeye oturtan yaklaşımlar, orta sofalı plan tipini dış ve iç sofalı plan tipine göre daha gelişmiş bir mekânsal organizasyon olarak görmektedir. Başkentten gelen bir plan tipi olduğu değerlendirilen orta sofalı plan tipine, Anadolu’nun farklı yerlerinde az sayıda olsa da rastlanmaktadır. Çalışma kapsamında incelenen Hacigüzeller Evi de Akseki ilçe merkezinde az sayıda bulunan orta sofalı yapılardan biridir. Bu çalışmayla Türk Evi’nin sofasız, dış sofalı ve iç sofalı plan tiplerinin gelişimi ve orta sofalı plan tipinin oluşumu ortaya konularak mekânsal organizasyonunun irdelenmesi hedeflenmektedir. Bu amaçla Akseki’de bulunan, özgün şemasını koruyan orta sofalı bir örneği temsil eden Hacigüzeller Evi’ne yönelik literatür araştırması ve alan çalışması yapılmış, yapı mekânsal organizasyon açısından değerlendirilmiştir. Yapının pahlı köşeli orta sofalı plan tipinde olduğu ve nitelikli bir mekânsal organizasyon sunduğu değerlendirilmiştir.

#### Article Info

##### Article History:

Received	08.04.2022
Revised	04.07.2022
Accepted	06.07.2022

##### Keywords:

Housing  
Turkish House  
Center Sofa  
Spatial Organisation

#### ABSTRACT

The traditional Turkish House consists of the development of plan types with no sofa, outer sofa, inner sofa and middle sofa in the Ottoman period. “Hayat space” in the Turkish hayatlı house typology was evolved over time and turned into a plan type with an outer sofa. In cases where the relationship between the rooms takes place within the building, the plan type with an inner sofa has developed, which creates a central area protected against external factors. In some closely spaced settlements and cold climatic regions, a middle sofa plan type, which carries a qualified superstructure culture, has progressed.

Approaches that put the historical development of the Turkish House in a chronological order see the plan type with middle sofa as a more developed spatial organization than the plan type with outer and inner sofas. The plan type with a middle sofa, which is considered to be a plan type from the capital, can be found in different parts of Anatolia, albeit in small numbers. The Hacigüzeller House, which was examined within the scope of the study, is one of the few buildings with a middle sofa in the Akseki district center. With this study, it is aimed to examine the spatial organization of the Turkish House by revealing the development of plan types without sofa, outer sofa and interior sofa, and the formation of the plan type with middle sofa. For this purpose, literature research and field studies were conducted on the Hacigüzeller House, which represents an example with a middle sofa that preserves its original scheme, located in Akseki, and the building was evaluated in terms of spatial organization. It has been evaluated that the building is in the plan type with a chamfered corner and a middle sofa and offers a qualified spatial organization.

\* Corresponding author.

To Cite This Article: Doğan, E. (2022). Orta Sofalı Plan Tipindeki “Türk Hayatlı Evi”nin Mekansal Organizasyon Açısından İncelenmesi: Akseki Hacigüzeller Evi. *Akdeniz University Journal of The Faculty of Architecture*, 1(2): 81-95.

## 1. GİRİŞ

Tarih boyunca Türkler, yaşadıkları coğrafya sebebiyle birçok kültürle yoğun etkileşim içerisinde bulunmuştur. Bu etkileşim konut mimarisine de yansımış, yerelliğin de ön planda olduğu çeşitli mimariler ortaya çıkmıştır. Türklerin Anadolu'ya yerleşmesiyle birlikte ise hem Anadolu'da önceden bulunan medeniyetlerin bir kültürel sürekliliği hem de geleneksel birikimlerinin etkisiyle çeşitli konut mimarileri oluşmuştur. Fakat günümüze ulaşan örneklerin daha çok son iki yüzyıldan olması nedeniyle 17. yüzyıl öncesinde gravürler ve bazı arkeolojik kalıntılar dönemin konut mimarisi hakkında bilgi vermektedir ([Kuban, 1993](#)).

Eldeki verilerin yetersizliği ve tarihsel sürecin belirlenmesindeki güçlük Türk Evi'nin gelişimiyle ilgili farklı düşüncelerin ortaya çıkmasına neden olmuştur. [Kuban \(1993\)](#), 16. yüzyıldan bu yana gelişimi ortaya konulabilen, bulunduğu coğrafyada bir tipoloji oluşturacak şekilde yayılım gösteren Türk konut mimarisi tipolojisini “Türk Hayatlı Evi” olarak değerlendirmiştir. Türk Hayatlı Evi'nin hem kökeni hem de tarihsel süreç içerisinde geçirdiği gelişimleri açıklayan birçok tez ortaya atılmıştır. Tipolojide yer alan plan tipleri mekânsal organizasyon açısından incelendiğinde ise, Türk Hayatlı Evi'nin tarihsel gelişimini kronolojik bir dizgeye oturtan yaklaşımların, orta sofalı plan tipini dış ve iç sofalı plan tipine göre daha gelişmiş bir mekânsal organizasyon olarak gördüğü değerlendirilmektedir ([Eldem, 1954](#)).

Bu çalışmanın amacı, Türk Hayatlı Evi'nin oluşumunu sağlayan köken araştırmalarıyla tipolojinin gelişimine dair düşünceleri ortaya koymak ve orta sofalı plan tipinin mekânsal organizasyonunu incelemektir. Çalışma kapsamında, Türk Hayatlı Evi ile ilgili önemli düşünceler ortaya konulmuş; Doğan Kuban, Uğur Tanyeli ve Sedat Hakkı Eldem'in konu ile ilgili çalışmaları açıklanmıştır. Orta sofalı plan tipinin mekânsal organizasyonu ortaya konulduktan sonra Akseki Hacıgüzeller Evi bu çerçevede değerlendirilmiştir.

Bu çalışmada yöntem olarak; İlhan Tekeli'nin “Konut Tarihi Yazıcılığı Üzerine Düşünceler” isimli kitabında belirtilen 6. bağımsız değişken olan, yapı teknolojisi ve yapı malzemeleri ile 7. bağımsız değişken olan antropoloji disiplini çerçevesinde değerlendirilen konut içi ilişkiler sistemi kullanılmıştır ([Tekeli, 1996](#)).

## 2. TÜRK HAYATLI EVİ PLAN TİPOLOJİSİ VE ORTA SOFALI PLAN TİPİ

Osmanlı Devleti kuruluşundan 16. yüzyıla kadar olan dönemde inşa edilmiş konutların günümüze ulaşmaması nedeniyle bu dönemin konut mimarisi biçimlenişiyle ilgili sınırlı bilgiler bulunmaktadır. 16. yüzyıldan itibaren 20. yüzyıla kadar olan dönemde ise, aynı tipolojik

çerçeve de değerlendirilebilecek bir Türk konut mimarisi şekillendiği görülebilmektedir. Bu konut tipolojisini Doğan Kuban “Türk Hayatlı Evi” olarak değerlendirmiştir ([Kuban, 1993](#)). Türk Hayatlı Evi’nin kökeni ve gelişimiyle ilgili birçok görüş bulunmaktadır.

## 2.1. Türk Hayatlı Evi’nin Plan Tipolojisinin Gelişimiyle İlgili Görüşler

Osmanlı Dönemi’nde dört yüzyıl boyunca yaygın olarak kullanılan Türk konut mimarisi tipolojisini “Türk Hayatlı Evi” olarak tanımlayan Doğan [Kuban \(1993\)](#), bu tipolojinin Türklerin Orta Asya’daki barınak biçimi olan “çadır” ile arasında herhangi bir morfolojik ilişki olmadığını vurgulamaktadır. Bununla birlikte Türk Hayatlı Evi’nin odalarının kullanımında mekânsal organizasyon açısından çadırla benzer yönlerinin bulunduğunu belirtmektedir. [Kuban \(1993\)](#), çadır ile Türk Hayatlı Evi’nin arasında biçimsel bir bağlantı olduğu düşüncesinin geç dönemlerde ortaya çıkan orta sofalı plan tipinin çadırla olan benzerliğinden kaynaklandığını düşünmektedir. Fakat merkezi planlı evin Türk Hayatlı Evi’nin temel plan tipi olmadığını, bu plan tipinin Türk Hayatlı Evi’ne yabancı olduğunu belirtmektedir. Bu tipolojinin temelini ise açık galeriye sahip ev olduğunu vurgulamaktadır. [Kuban \(1993\)](#), T şeklinde bir yarı – açık mekânlı plan tipinin arketip olarak kabul edilebileceğini belirtmektedir.

[Kuban \(1993\)](#), Türk Hayatlı Evi tipolojisinin oluşumu ve gelişiminde uzak doğu geleneklerinin yok sayılmayacağını fakat asıl ilişkinin yakın doğu ve Anadolu’nun eski mimari kültürleriyle bulunduğunu belirtmektedir. Sokağa dönük tek cephesi bulunan kübik plan şekline daha fazla açık mekânın bulunduğu mimari biçimlenişe 17. yüzyılda geçilmiştir. Türk Hayatlı Evi’nin klasik döneminin kabaca 18. yüzyıla karşılık geldiğini belirten [Kuban \(1993\)](#), plan şemasının sadeliği nedeniyle ev yapılacak alana ve ihtiyaca göre esnek bir şekilde plan varyasyonları oluşturulabildiğini vurgulamaktadır. 19. yüzyıldan itibaren ise yarı açık-açık mekân, yerini merkezi plana bırakmıştır. Bu değişimle birlikte Hayatlı Ev’in yarı kırsal niteliği de ortadan kalkmıştır. Tipolojinin geldiği son aşamada, köken bakımından ilişkili olduğu düşünülen eski yakın doğu mimari geleneklerinin izlerinin saptanmasının güç olduğunu belirtmektedir ([Kuban, 1993](#)).

Türk Hayatlı Evi’nin kökenine ve gelişimine ilişkin bir başka görüş ise Uğur Tanyeli’ye aittir. Geleneksel konut gelişimini tarihsel süreç içerisinde inceleyen [Tanyeli \(1999\)](#), kara çadır, topak ev ve alaçık gibi göçer strüktürlerinin Anadolu’ya geldiğinde çok az değiştiğini ve bundan dolayı Anadolu ile Orta Asya ilişkisinin güçlü olduğunu belirtmektedir. “Oda” ile “otağ” kelimelerinin benzerliğinin dahi çadır ile konut arasındaki sürekliliği gösterdiğini belirtmektedir. Fakat çadır ile konut arasında doğrudan bir ilişki olmadığını, farklılıklar

bulduğunu söylemektedir. Örneğin çadırdaki girişin ana ekseninde yer aldığını, odada ise ana ekseninde olmadığını belirtmektedir. Çadırdaki merkezi bir konumda bulunan ocaklık elemanının ise odada duvar cephesine alındığını ifade etmektedir. Odanın en erken örneklerinde dahi dışarıyla ilişki kurulmaya çalışılırken çadır daha içe dönük bir birimdir. Osmanlı odasındaki mobilyasızlığın Türklerin göçebe kültürüyle ilişkili olduğu düşüncesi ise tartışmalıdır. Çünkü Osmanlı odasında ihtiyaç duyulan mobilyalar taşınmaz şekilde, yapıyla bütünleşiktir ([Tanyeli, 1999](#)). Türk Hayatlı Evi'nde bulunan odaya ulaşılan süreçte çadır veya halk mimarisinin değil toplumun üst katmanının barınma şeklinin etkili olduğunu belirtilmektedir. Yani barınma kültürünün saray ya da resmi yapılardan yayıldığını öne sürmektedir. Bu durum 19. yüzyıla gelindiğinde Türkiye ve Balkanlar'daki konut mimarisinin homojenleşmesini sağlamıştır. Fakat etnik ve ideolojik farklılıklar bu homojenliğin bozulmasına neden olmuştur. İstanbul'da yaşayan Avrupalılar bu değişimin ilk örneklerini ortaya çıkarmıştır. Rum, Ermeni ve Musevi evleri 20. yüzyıla gelindiğinde Türk evlerinden ayrılmaktadır ([Tanyeli, 1999](#)).

Sedad Hakkı Eldem ise "Türk Evi"<sup>1</sup> nin tarihsel kökenlerinin yerine tipolojik boyutları üzerinde durmuştur ([Kuban, 1993](#)). [Eldem \(1954\)](#), Türk Evi planını teşkil eden unsurları odalar, sofalar ve müstemilat, geçit ve merdivenler olarak tanımlamıştır. Türk Evi plan tipolojisini dört plan tipi üzerinden tanımlamaktadır. Bazı tiplerin kesin olarak birbirinden ayrılmadığını, benzerlikler gösterebileceğini belirtmiştir. Tipolojinin ilk örneği olan sofasız plan tipi sıcak iklim bölgelerinde kullanılmış olup bazı yörelerle sınırlı kalmıştır. Sofasız plan tipinde sofa yerine zemin katta avlu bulunmaktadır. Üst katla ise açık merdivenler ve balkonlarla ilişki kurulmuştur. Odaların pencere ve kapıları genellikle tek cephe üzerindedir ([Eldem, 1954](#)).

[Eldem \(1954\)](#), dış sofalı plan tipini ise Türk Evi'nin ilk aşaması olarak kabul etmektedir. Anadolu'da Türkler gelmeden önce de bu plan tipinin Hitit ve Helenistik dönemlerde kullanıldığı belirtilmektedir. Odaların konumlanışına göre farklı plan şemalarına sahip olan dış sofalı yapılarda sofa, açık ve dikmelidir. İklim ve yaşam koşullarının değişmesiyle bu açık sofa kapanmıştır. Dış sofalı plan tipinde simetri önemsenmemekte, odalar serbest bir şekilde dizilmektedir ([Eldem, 1954](#)).

[Eldem \(1954\)](#), Türk Evi'nin ikinci aşaması olarak ise, iç sofalı plan tipini açıklamaktadır. Bu plan tipinin dış sofalı plan tipine göre daha geç ortaya çıktığı bilinmemekle birlikte 19. yüzyılda dış sofalı plan tipinin yerini aldığı söylenebilir. Eski örneklerinde merdivenli sofanın

<sup>1</sup> Sedad Hakkı Eldem, "Türk Hayatlı Evi" gibi, kültürel bir anlam taşıyan, etnik olmayan ve belirli bir kültürel alana ait olduğu değerlendirilen "Türk Evi" kavramını kullanmıştır ([Kuban, 1993](#)).

önünde, evin dışında bulunmaktadır. Sonraki dönemlerde sofanın içine alınan merdiven, sofa genişliğini kapsayacak biçimde üç kollu şekilde de konumlanmıştır. Bu plan tipinin, yaygın olarak kullanıldığı ve şehir evi karakteri taşıdığı belirtilmektedir ([Eldem, 1954](#)).

[Eldem \(1954\)](#), orta sofalı plan tipinin Türk Evi'nin son aşaması olduğunu belirtmektedir. Bu plan tipinde sofanın aydınlık olması için odalar arasına eyvanlar yerleştirilmiştir. Daha büyük ve zengin konutlarda kullanılan bu yapı tipi büyük kentler ile İstanbul'da kullanılmıştır. Az sayıda olsa da Anadolu'da da görülmüştür ([Eldem, 1954](#)).

Türk Evi'nin tarihsel gelişimine yönelik diğer bir görüş ise Önder Küçükerman'a aittir. [Küçükerman \(1985\)](#), Türk Evi'nin kökenini göçerlik dönemine dayandırmış, göçebe kültüründe yer alan çadırın zamanla odaya dönüştüğünü belirtmiştir. Odaların dışında gerçekleşen ortak alanlar ise sofalara dönüşerek odaları birbirine bağlamış ve evin oluşumunu sağlamıştır. Türk Evi'nin Anadolu'da bölgesel olarak geliştiğini belirten bu görüş, bu gelişimin son evresinin Kuzey ve Orta Anadolu'da bulunan kapalı sofalar olduğunu ifade etmektedir ([Küçükerman, 1985](#)).

[Bektaş \(2019\)](#) ise, Türk Evi yapı geleneklerinin eski Anadolu medeniyetlerine dayanacak şekilde uzun süreli bir kökeninin olduğunu aktarmaktadır. Bu görüşe göre Anadolu medeniyetlerinin yüzyıllar boyunca oluşturduğu birikim Türklerin Anadolu'ya gelmesiyle Orta Asya'dan gelen izlerle harmanlanmış ve Türk Evi'ni oluşturmuştur ([Bektaş, 2019](#)).

## 2.2. Orta Sofalı Plan Tipinin Mekânsal Organizasyonu

Özellikle 18. yüzyıldan itibaren yaygın olarak kullanılan bu plan tipi büyük ve varlıklı ailelerin konutlarında kullanılmıştır. Sofanın orta kısımda bulunduğu plan tipinde genellikle dört yanda odalar yer almaktadır. Odaların aralarında ise eyvan, merdiven ve hizmet mekânları bulunmaktadır. İç sofaya nazaran oda aralarına yerleştirilen merdiven veya bir, iki, üç adet eyvanla daha çok hava ve ışık içeriye alınmaktadır. Bu plan tipinin bazı örneklerinde odaların pahlanarak orta sofanın sekizgen formuna ulaştığı görülmektedir. Bu form ise bazı örneklerde daire biçimine dönüşmüştür. Orta sofalı plan tipindeki yapıların nitelikli mimari biçimlenişe sahip olmalarının yanı sıra işlevsel bir mekânsal organizasyon da barındırdığı değerlendirilebilir. Sofanın ortada bulunması odaların birbirine daha yakın olmasını sağlamıştır. [Eldem \(1954\)](#), bu plan tipini sofanın formlarına göre gruplara ayırmıştır. En sade şeklinin dört köşeli orta sofalı plan tipi olduğu, en yaygın ve tercih edilen şeklinin ise pahlı köşeli orta sofalı plan tipi olduğu belirtilebilir. Alan kaybının en az olduğu şekli ise yuvarlak veya beyzi orta sofalı plan tipi olarak isimlendirilmiştir ([Eldem, 1954](#)).

Orta sofalı plan tipinin en sade şekli olan dört köşeli orta sofalı plan tipi genellikle çok hareketli ve çıkmalı bir cephe düzeni meydana getirmektedir. Bu plan tipinde eyvan sayıları değişiklik göstermektedir. Örneğin, Topkapı Sarayı Çinili Köşk'te sofanın yanlarında eyvan, girişte bir ön sofa ve onun karşısında çıkma yapan bir köşk bulunmaktadır ([Eldem, 1954](#)).

Orta sofalı plan tipinin en yaygın kullanım şekli olan köşeli pahlı tipinde, genellikle köşe pahlarında oda kapıları yer almaktadır. Bu sayede sofa ve odalar daha işlevsel hale gelmektedir. [Eldem \(1954\)](#), bu plan şeklini eyvan sayılarına göre incelemiştir. Bir eyvanlı orta sofalı plan tipinin iç sofalı plan tipiyle benzerlik gösterdiğini, bu plan tipinin kullanılmasının daha nitelikli bir mekânsal organizasyon sunmadığını ifade etmektedir. İki eyvanlı tipinin ise daha yaygın bir kullanımının bulunduğunu belirtmektedir. Eyvanların karşılıklı düzenlendiği durumlarda ise karniyarık plan tipine benzediği ifade edilmektedir ([Eldem, 1954](#)).

Yuvarlak veya beyzi, orta sofalı plan tipinin diğer orta sofalı plan tiplerinden en büyük farkı sofanın şeklindedir. Sofa biçiminin eğrisel olması sebebiyle köşedeki odaların arasında kalan boşluklar da bu eğriselliğe uymaktadır. Bu eğrisellik bazı durumlarda cephelerden de okunmaktadır. Bu nedenle bu yapılara dışından bakıldığında yuvarlak veya beyzi orta sofalı plan tipi olduğu anlaşılmaktadır ([Eldem, 1954](#)).

### **3. AKSEKİ HACİGÜZELLER EVİ'NİN MEKÂNSAL ORGANİZASYONU**

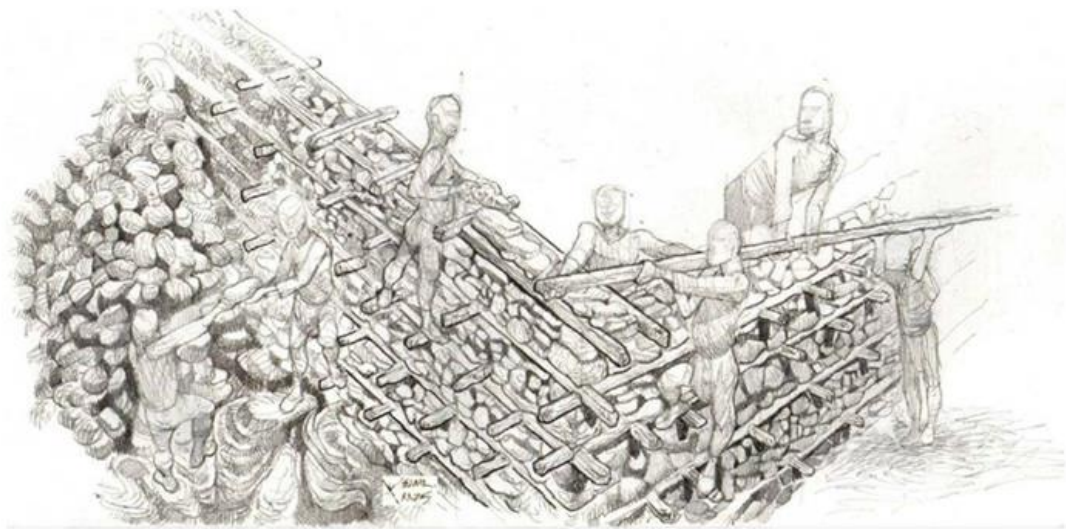
#### **3.1. Akseki'nin Geleneksel Mimari Özellikleri**

Akseki, Toros sıradağlarının güneyinde Manavgat ile Konya'nın arasında bulunmaktadır. Akdeniz iklimi ile karasal iklim arasında yer alan Akseki, iklimsel geçiş bölgesinde bulunduğu için biyolojik çeşitlilik açısından oldukça zengindir. Araştırmanın yapıldığı dönem itibarıyla doğal sit alanı çalışmaları Akseki'nin büyük bir bölümünde devam etmektedir. Sınırlı bir alanda yapılan bilimsel çalışmalar flora ve fauna açısından oldukça zengin bir bölge olduğunu, birçok endemik türün bulunduğunu göstermektedir. Akseki, sedir (katran), ardıç, çam ağaçlarının oldukça yoğun bulunduğu kayalık bir coğrafyaya sahiptir ([Duran, 2018](#)).

Biyçeşitlilik açısından oldukça zengin, doğal güzelliklere sahip Akseki'de tarih boyunca birçok medeniyet yaşamıştır. Bölgede Roma dönemine kadar dayanan birçok arkeolojik sit alanı ve kültür varlığı yapı bulunmaktadır. Kagrai, Kotenna, Erymna bölgede bulunan bazı antik yerleşimlerdir. Bunların dışında da birçok I., II. ve III. derece arkeolojik sit alanı bulunmakla birlikte bölgedeki tespit çalışmaları sürmektedir ([Adak, 2019](#)). Bu kültürel mirasın yanı sıra

Akseki'nin birçok mahallesinde kentsel sit alanı bulunmaktadır. Bu geleneksel doku yöreye özgü düğmeli evlerden oluşmaktadır.

Geleneksel kırsal mimaride malzeme kullanımını ve yapım tekniğini etkileyen ana unsur çevresel koşullardır. Akseki'de de geleneksel mimarinin şekillenmesinde coğrafyanın etkisiyle moloz taş ve ahşap kullanılmıştır. Moloz taşların 50 – 60 cm kalınlığındaki taş duvarda ahşap hatılları dik kesen uçları cepheden dışarı taşan “pişduvanların” atılarak hatıllarla kenetlendiği “düğmeli duvar yapım tekniği” kullanılmıştır ([Şekil 1](#)). Pişduvanların uçları dışarıya doğru 15-20 cm taştığı için bu teknik yöre halkı tarafından “düğmeli duvar” olarak adlandırılmaktadır ([Kavas, 2015](#); [Tay, 2017](#)). Fakat ilçe merkezindeki yapılar ile kırsal yerleşimlerdeki yapılar arasında birtakım farklılıklar bulunmaktadır. İlçe merkezinde yer alan yapılarda düğmeli duvarın dışarı taşıntı yapan kısmının daha az olduğu belirtilmektedir. Ayrıca yörede “sakar sıva” olarak bilinen kiremit katkılı kireç harçlı derzin ilçe merkezindeki yapılarda daha yaygın olarak uygulandığı bilinmektedir. Cepheyi etkileyen bu unsur dışında diğer bir özellik kırsal yerleşimlerde beşik çatının daha yaygın olmasıdır. Ayrıca köylerde dış sofalı plan tipi daha yaygın kullanılmıştır. Odalarda ahşap niş, yüklük, ocaklık elamanları bulunmaktadır. Köylerde üç katlı yapılara çok rastlanmadığı, genellikle ilçe merkezinde bulunduğu belirtilmektedir. İç mekân elemanlarındaki bezemeler açısından incelendiğinde ise bazı köy yapılarında ilçe merkezindeki yapılardan daha nitelikli örnekler bulunduğu değerlendirilmektedir ([Başarı, 2001](#)).



**Şekil 1.** Düğmeli duvar yapım sistemi (Çizim: [Kavas, 2009](#)).

**Figure 1.** Button wall construction system (Drawing: [Kavas, 2009](#)).

### 3.2. Hacıgüzeller Evi'nin Mimari Özellikleri ve Mekânsal Organizasyonu

Akseki ilçesi Hacıilyas mahallesi 30 ada 18 parselde yer alan Hacıgüzeller Evi'nin 1837 – 1840 yılları arasında inşa edildiği tahmin edilmektedir. Yapıyı yaptıran kişinin Hacı Hüseyin Efendi, son sahiplerinin ise Elagöz'ler olduğu bilinmektedir ([Başarır, 2001](#)). Günümüzde ise yapının Diyanet Vakfı'nın mülkiyetinde bulunurken Akseki Belediyesi'ne tahsis edilmiştir. Berna Başarır'ın yapıya yönelik 2001 yılında hazırladığı restorasyon projesi doğrultusunda 2016 yılında onarımı gerçekleştirilmiş, etnografya müzesi olarak yeniden işlevlendirilmiştir. Yapı, ilçe merkezinde günümüze ulaşan altı adet orta sofalı plan tipine sahip yapılardan biridir. Konak niteliğinde olan diğer yapılar ise; Ak Ev, Boyalı Ev, Oğaloğulları, Zilalciöğü ve Serdengeçti Konağı olarak anılmaktadır. Bu yapıların varlıklı aileler tarafından yaptırıldığı ve birbirleriyle akraba oldukları bilinmektedir ([Yarar, 2015](#)).

Ak Ev de pahlı köşeli orta sofalı plan tipine sahiptir. Üç katlı yapıya avludan çift kanatlı ahşap kapıyla girilmektedir. Orta sofanın üzerinde sekizgen ahşap kubbe bulunmaktadır. Bu kubbe sekiz eşit dilime ayrılmıştır. Ayrıca birçok tavanda bitkisel motifli kalemişi örnekler yer almaktadır. Yapının plan, cephe ve süsleme özellikleri incelendiğinde 19. yüzyılda inşa edilmiş olabileceği değerlendirilmektedir ([Başarır, 2001](#)). Boyalı Ev ise avlusunda iki katlı müstemilatı olan üç katlı orta sofalı bir yapıdır. Yapının avlusunda su kuyusu ve şirahanesi de bulunmaktadır. Akseki'deki diğer orta sofalı plan tipindeki yapıların aksine üç değil dört yönde cumbası bulunmaktadır. Ak Ev'e benzer şekilde sofanın üzerinde ahşap kubbeli tavan yer almaktadır. Tavanda ve duvarlarda kalemişi süslemeler yapılmıştır. Tavan, yüklük, kapı gibi iç mekân elemanlarında yer alan barok tarzı süslemelerden yapının 19. yüzyıl başlarında inşa edilmiş olabileceği değerlendirilmektedir. Oğaloğulları Evi ise Hacıgüzeller Evi ile benzerlik göstermektedir. Üç katlı olan yapı eğimli araziye oturmaktadır. Çift kanatlı ahşap avlu kapısından girildikten sonra hayat kapısı karşılamaktadır. Hacıgüzeller Evi ile benzer şekilde ara katta simetrik iki oda ve güneyde “ayazlık”<sup>2</sup> mekânları bulunmaktadır. Fakat Oğaloğulları Evi'nin maddi yetersizlikler sebebiyle yapımının yarım kaldığı, dolap, yüklük, gusülhane gibi bazı bölümlerinin tamamlanmadığı görülmektedir. Zilalciöğü ve Serdengeçti Konağı da benzer şekilde orta sofalı plan tipine sahip üç katlı yapılardır. Serdengeçti Konağı'na geniş bir avludan girilmektedir. Yapıdaki çıkmalar ve saçaklar cephelere hareketlilik sağlamıştır. Yapıya bitişik olarak bir misafirhane eklendiği görülmektedir. Bazı dönem müdahaleleri bulunan yapı, özgün mekânsal organizasyonunu büyük ölçüde korumaktadır. Batı cephesinde yer aldığı düşünülen

<sup>2</sup> Bölgede sofa veya aralık mekânından dışa açılan ve ahşap dikmelerle taşınarak balkon olarak kullanılan mekân ayazlık olarak adlandırılmaktadır.



cumba kaldırılarak duvar seviyesine çekilmiş, bu mekân ahşap camekan ile bölünmüştür. Yöre halkı, orta sofalı haçvari plan tipine sahip bu yapıların Alanya'dan gelen Hristiyan ustalar tarafından yapıldığını, haç formundaki sofaların yapılmasının ustaların inançlarıyla ilişkili olduğunu düşünmektedir ([Başarrı, 2001](#)).

Hacıgüzeller Evi, yöreye özgü geleneksel yapım üslubunda ve düğmeli duvar yapım tekniğinde inşa edilmiştir. Hatıllar “düğme” veya “pişduvan” denilen ahşapların kenetlenmesiyle oluşmaktadır. Fakat Hacıgüzeller Evi, yörede bulunan birçok yapının aksine içten hatıllı olup hatıllar cephelerden algılanmamaktadır ([Başarrı, 2001](#)). Yapının kuzeybatı yönünde kayalıklar bulunmakta ve eğimli bir araziye oturmaktadır. Güneyinde düğmeli duvar yapım tekniğinin inşa edilmiş iki katlı “Belediye Evi” isimli geleneksel konut yer almaktadır. Batısında, avlu kapısının tam karşısında ise düğmeli yapım tekniğindeki iki katlı kırma çatılı “Faik Kayhan Evi” bulunmaktadır. Faik Kayhan Evi'nin sahiplerinin Hacıgüzeller Evi'nin sahipleri ile akraba olduğu bilinmektedir. Haçvari orta sofalı plan tipine sahip yapı ile Hacıgüzeller Evi arasında benzerlikler dikkat çekmektedir ([Başarrı, 2001](#)). Müştemilat ve şirahanenin de bulunduğu avluya güneybatı yönünden çift kanatlı kapıyla girilmektedir. Hacıgüzeller Evi'nin üst örtüsü ise kırma çatılı ve alaturka kiremit kaplıdır. Müştemilat yapısı bulunan duvar kalıntıları ve belgeler doğrultusunda 2019 yılında rekonstrüksiyon ile ayağa kaldırılmış ve Etnografya Müzesi'nin karşılama mekânı olarak yeniden işlevlendirilmiştir.

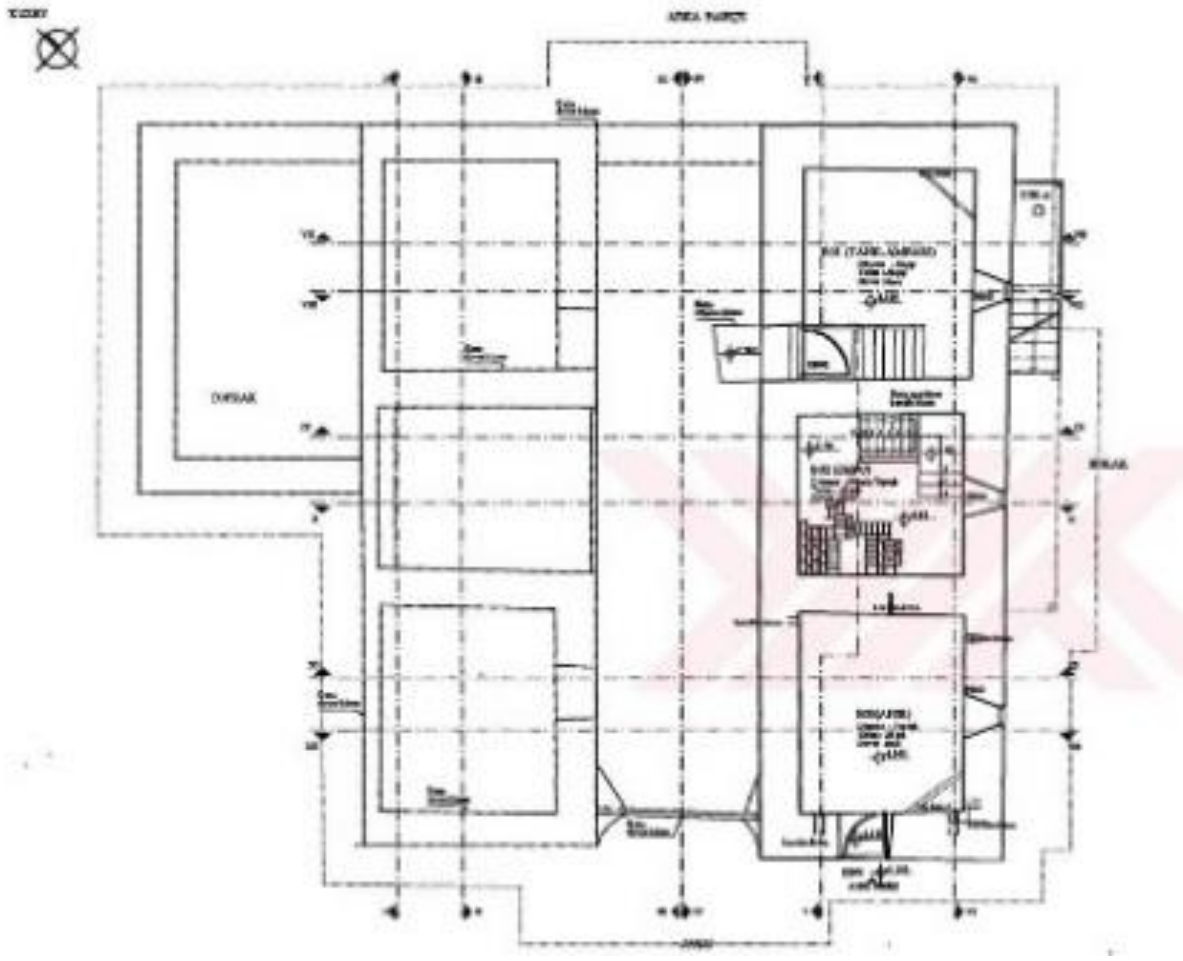
Hacıgüzeller Evi cepheleri moloz taş duvarla inşa edilmiş olup hatılları duvarın içinde bulunmaktadır. Cephelerde sakar sıva tekniği uygulanmıştır. Yapının kuzey cephesi kayaya yaslı olup sağırdır. Yapının diğer üç cephesinde cumba bulunmaktadır. Girişin yer aldığı batı cephesinde çift kanatlı ahşap giriş kapısı, üzerinde cumba yer almaktadır. Cumbanın kuzey ve güney aksında ikişer adet  $\frac{1}{2}$  oranında ahşap giyotin pencere bulunmaktadır. Güney kısımda bulunan pencereler zemin katta da süreklilik sağlamaktadır. Yapının güney cephesinin orta aksında cumba yer almaktadır. Cumbanın altında zemin katta ise ahşap dikmeler üzerinde ayazlık bulunmaktadır. Cepheye bitişik olan ahşap merdivenle ayazlıktan helalık mekânına geçiş sağlanmaktadır. Cumbanın batı kısmında başodaya ait çıkma bulunmaktadır. Yapının doğu cephesinde ise batı cephesi ile simetrik şekilde cumba ve cumbanın iki yanında  $\frac{1}{2}$  oranında ahşap giyotin pencereler yer almaktadır. Ayrıca bu cephenin kuzey kısmında mutfak mekânının giriş kapısı ile pencereleri bulunmaktadır. Cumbanın altında bulunan tek kanatlı ahşap kapı ise taşlık mekânına açılmaktadır ([Şekil 2](#)).



**Şekil 2.** Hacigüzeller Evi (Fotoğraf: Eyyup Doğan).

**Figure 2.** Hacigüzeller House (Photo: Eyyup Doğan).

Yapı, zemin kat, ara kat, bodrum kat ve asıl yaşama mekânlarının bulunduğu üst katlardan oluşmaktadır. Arazinin eğimli olması sebebiyle güney cephe üç katlı görünüme sahiptir. Bodrum kat, zemin katın 1/3'ü alana sahiptir. Bodrum kat, üç mekândan meydana gelmektedir. İlki, batı cephesinden girişi bulunan, herhangi bir pencere açıklığı bulunmayan ahır mekânıdır. İkinci bölüm ara kattan seyyar merdivenle ulaşılan ve zeminden ahşap kapaklı bir girişi bulunan tahıl ambarı mekânıdır. Bu mekânının havalandırılması için kareye yakın formda penceresi bulunmaktadır. Üçüncü mekân ise zemin kat taşlık mekânından ahşap merdivenle ulaşılan oda mekânıdır. Üçüncü mekânın özgün işlevinin samanlık olduğu düşünülmektedir. Yapının geçirdiği onarım sonrası ilk mekân depo olarak, diğer mekânlar ise sergileme alanları olarak yeniden işlevlendirilmiştir. Onarım öncesinde toprak olarak tespit edilen zemin günümüzde doğal taş döşeme ile kaplıdır. Bodrum kat duvarlarında sakar sıva tekniği uygulanmıştır. Tavanlar ise ahşap kirişlemedir ([Başarır, 2001](#)) ([Şekil 3](#)).

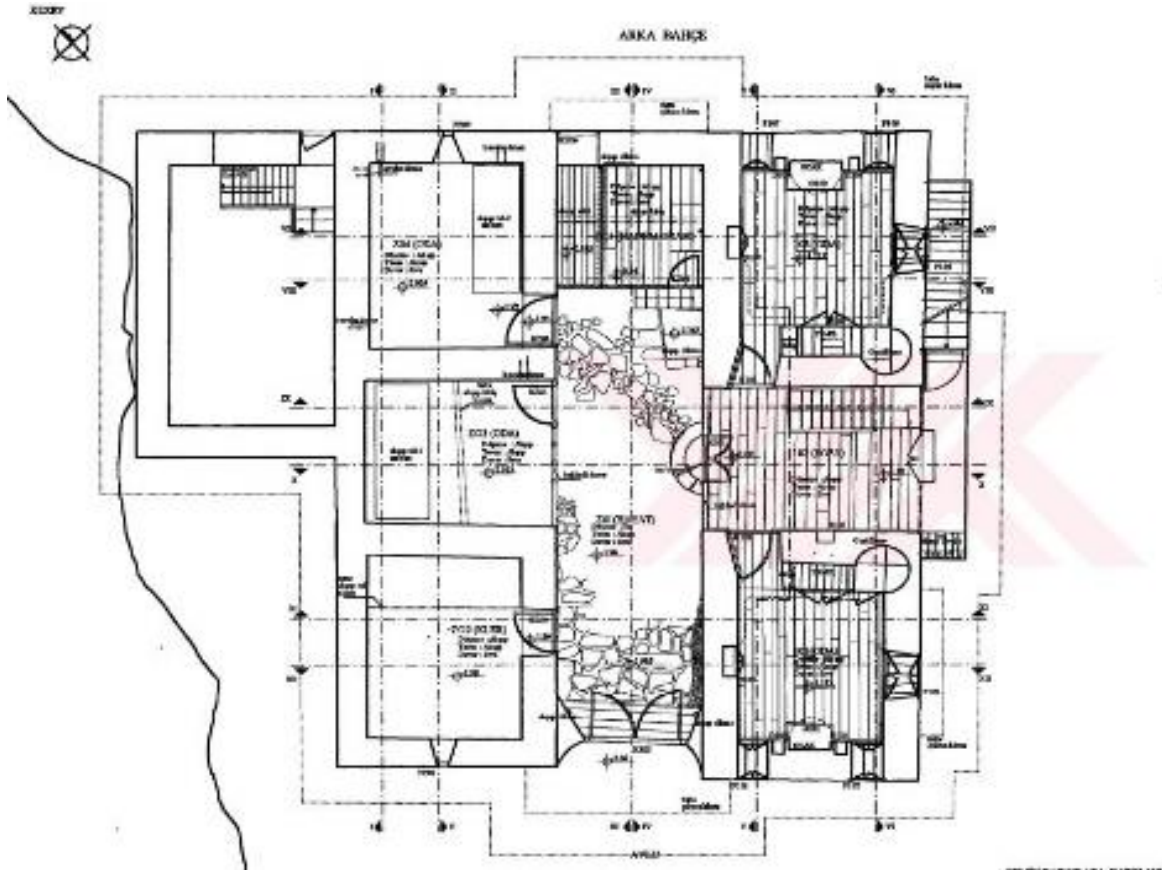


Şekil 3. Hacigüzzeller Evi restitüsyon bodrum kat planı (Başarır, 2001).

Figure 3. Hacigüzzeller House restitution basement floor plan (Başarır, 2001).

Zemin kata giriş avlu kapısının karşısında cumbanın altında bulunan çift kanatlı ahşap kapıyla sağlanmaktadır. Bu kapıdan girildiğinde geniş ve yüksek bir “hayat” mekânı karşılamaktadır. Zemin katta, hayat dahil beş adet mekân bulunmaktadır. Bunlardan üçünü hayat mekânının kuzeyinde yer alan tahıl ambarı, işlik ve depo mekânları oluşturmaktadır. Kuzeybatı kısmında bulunan ambar, günümüzde özgün işlevini yansıtan sergi mekânı olarak düzenlenmiştir. İşlik mekânında dokuma tezgâhı sergilenmektedir. Kuzeydoğuda bulunan mekân ise tuvalet olarak düzenlenmiştir. Bu katta bulunan bir diğer mekân ise hayat mekânının doğusunda yerden dikmelerle yükseltilmiş, asma katlı ahşap dinlenme bölümüdür. Bu mekânın dışarıdan gelen hizmetçilerin birkaç gün konakladığı bir mekân olduğu düşünülmektedir. Ayrıca hayat mekânının doğusunda yapının bahçesine geçen bir kapı bulunmaktadır. Üç taş basamakla hayat mekânının güneyinde bulunan ara kata geçilmektedir (Başarır, 2001) (Şekil 4).

Zemin kattan üç adet taş yarım daire formunda basamaktan çıkılarak çift kanatlı ahşap kapıyla ara kattaki sofaya geçilmektedir. Bu katta bir sofa ve iki adet simetrik oda bulunmaktadır (Başarır, 2001). Bu kısımda onarım öncesinde bulunmayan, restitüsyon araştırmalarına dayanarak eklenen “ayazlık” mekânı da yer almaktadır. Sofa kapısının tam karşısında bulunan çift kanatlı kapıyla geçilen ayazlıkta ahşap basamaklarla inilen helalık mekânı da bulunmaktadır. Bu kattaki sofanın döşemesinde bulunan ahşap kapak açılarak bodrumdaki tahıl ambarı olarak kullanılan mekâna inilmektedir. Karşılıklı kapıları bulunan simetrik odalarda ocaklık, yüklük, gömme dolap gibi iç mekân elemanları bulunmaktadır. Bu katta sofa mekânının tavanında ahşap kirişleme, odalarda ise ahşap çitalı tavan yer almaktadır. Bu katta bulunan mekânlar yapının geçirdiği onarım sonrasında sergileme mekânları olarak yeniden işlevlendirilmiştir. Ahşap işlemeli kapıları, ahşap yüklük ve ocaklık elemanları özgün haliyle korunarak günümüze ulaşmıştır (Şekil 4.).

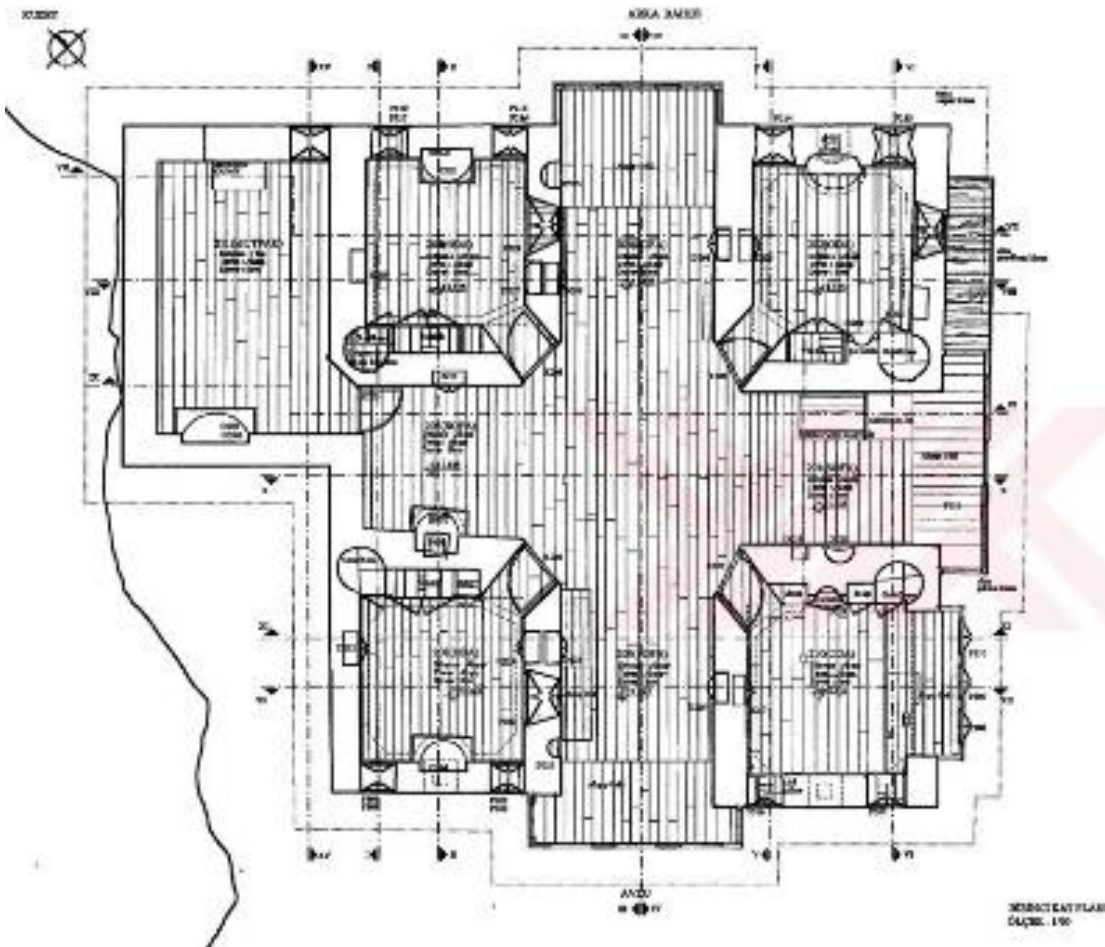


Şekil 4. Hacıgüzeller Evi restitüsyon zemin kat planı (Başarır, 2001).

Figure 4. Hacıgüzeller House restitution ground floor plan (Başarır, 2001).

Ara katta bulunan sofa mekânından ahşap bir merdivenle birinci kata ulaşılmakta, bu katta asıl yaşam mekânları bulunmaktadır. Birinci kat mekânını dört bölümde inceleyen Başarır (2001), cephelerin yıkılıp briketle tekrar örüldüğünü, yapının restitüsyonundan bu kısımlarda cumba olması gerektiğini belirtmiştir. Günümüzde bu kısımlara, hazırlanan restorasyon projesi

doğrultusunda cumbaların eklendiği görülmektedir. Sofanın tavanının restorasyon öncesi ahşap kirişleme olduğu bilinmektedir. Onarım sonrasında ise çatalı ahşap tavan ve sofa merkezine ahşap göbek tavan yerleştirildiği görülmektedir. Taşıyıcı duvarlar 60-70 cm kalınlığındaki moloz taş duvarlardan, bölücü duvarlar ise ahşap bağdadi duvarlardan oluşmaktadır. Sofanın dört köşesinde oda bulunan orta sofalı plan tipine sahip birinci katta, güney, doğu ve batıdaki oda aralarında eyvan, kuzeyde ise mutfak mekânı yer almaktadır. Odaların giriş kapıları, köşe pahlarda bulunmaktadır. Odalar tüm günlük ihtiyaçları karşılayacak şekilde düzenlenmiştir. İçerisinde ocaklık, gusülhane, yüklük ve gömme dolap gibi ahşap iç mekân elemanlarını barındırmaktadır (Başarır, 2001) (Şekil 5).



Şekil 5. Hacigüzeller Evi restitüsyon üst kat planı (Başarır, 2001).

Figure 5. Hacigüzeller House restitution first floor plan (Başarır, 2001).

Güneybatı köşedeki oda “başoda” olup ocaklık bulunmayan tek odadır. Cephede bu oda cumbaya bitişik olarak ikinci bir çıkma yapmaktadır. Tavan, kapı, yüklük, dolap gibi iç mekân elemanlarında nitelikli ahşap işçiliğinin bulunduğu değerlendirilebilir. Yapının kuzeyindeki

mutfak mekânında oluşan bozulmalar nedeniyle onarım sırasında yeniden inşa edildiği bilinmektedir. Mutfak mekânının tavanları ise ahşap kirişlemedir.

Hacıgüzeller Evi'nin avlusunda yer alan müstemilat yapısı mevcut temel izleri esas alınarak günümüzde yeniden ayağa kaldırılmıştır. Yapı, düğmeli duvar yapım tekniğinde inşa edilmiş olup tek katlı, kırma çatılı ve alaturka kiremitle örtülüdür. Yapının kuzey cephesi ana kayaya yaslanmaktadır. Sağır olan batı cephesi ise aynı zamanda avlu duvarı vazifesi görmektedir. Yapı tek hacimden oluşmaktadır.

### 3. DEĞERLENDİRME VE SONUÇ

[Eldem \(1954\)](#), Türk Hayatlı Evi'nin tipolojik gelişiminin son aşaması olarak değerlendirdiği orta sofalı plan tipinin mekânsal organizasyon açısından en zengin plan tipi olduğunu vurgulamakta, bu plan tipinin İstanbul'da yaygın olarak kullanıldığı ancak Anadolu'nun pek çok bölgesinde ise az sayıda görüldüğünü belirtmektedir. Bu çalışma kapsamında incelenen Hacıgüzeller Evi'nin de bu yapılardan biri olduğu, orta sofalı plan tipine sahip Akseki merkezde beş adet yapının daha bulunduğu söylenebilir. Hacıgüzeller Evi mekânsal organizasyon açısından incelendiğinde zengin bir mekânsal çeşitlilik ve işlevsellik sunduğu değerlendirilebilir. Avlu içerisindeki yapıların eğimli araziye uygun olması ve giriş kapılarının topoğrafyayla uyumlu şekilde farklı kotlarda bulunması, girişte yer alan müstemilat ve şirahane ile yapının ilişkisi düşünüldüğünde süreklilik oluşturduğu değerlendirilebilir. Orta sofalı yapıların genelinde olduğu gibi Hacıgüzeller Evi'nde de asıl yaşam katındaki kat plan düzeni alt katlarda devam etmemektedir. Zemin kat ana giriş kapısından girildiğinde hayat mekânına çıkılmakta ve servis mekânları burada bulunmaktadır. İki simetrik odanın yer aldığı ara kattan ise asıl yaşam katına çıkılmaktadır. Bu yaşam katının Eldem'in pahlı köşeli orta sofalı plan tipinde olduğu değerlendirilebilir. Bu plan tipinin bir sonucu olarak da mekânlar arasındaki etkileşimin ve ulaşılabilirliğin kolay olduğu değerlendirilebilir. Dolayısıyla incelenen yapının nitelikli bir mekânsal organizasyon sunduğu değerlendirilebilir. Ayrıca mekânsal organizasyon açısından dış ve iç sofalı plan tipine göre daha nitelikli olduğu değerlendirilen orta sofalı plan tipine sahip yapıların yörede sayılarının oldukça az olduğu, koruma çalışmalarının bu nitelikli plan tipinin örnekleri açısından önemli olduğu değerlendirilebilir.

#### Teşekkür ve Bilgilendirme

Bu makale Akdeniz Üniversitesi Fen Bilimleri Enstitüsü Mimarlık Anabilim Dalı Tezli Yüksek Lisans Programı, 2019-2020 eğitim-öğretim yılı, bahar döneminde Prof.Dr. Kemal Reha KAVAS yürütücülüğündeki MİM-5016 – Konut Mimarisi Araştırmaları dersi

kapsamındaki çalışmalarımın geliştirilerek hazırlanmıştır. Bu makalenin hazırlanmasında beni yönlendiren ve kıymetli katkılar sunan Prof.Dr. Kemal Reha KAVAS'a teşekkür ederim.

## **KAYNAKLAR**

- Adak, M., 2019. Arkeolojik sit alanlarının tescillenmesi raporu. Akseki Belediyesi Arşivi, Antalya.
- Başarır, B., 2001. Akseki – Hacıgüzeller Evi. İstanbul Teknik Üniversitesi Fen Bilimleri Enstitüsü Mimarlık Anabilim Dalı, İstanbul, Türkiye, s. 652.
- Bektaş, C., 2019. Türk Evi, Yem Yayınları, s.152.
- Duran, A., 2018. Floristik ve Ekolojik Temelli Bilimsel Rapor. Akseki Belediyesi Arşivi, Antalya.
- Eldem, S.H., 1954. Türk Evi Plan Tipleri, Pulhan Matbaası, s. 236.
- Kavas, K., R., 2009. Environmental Aesthetics Of The Rural Architectural Tradition In The Mediterranean Highlander Settlement: The Case Study Of Ürünü, The Graduate School Of Social Sciences Of Middle East Technical University, Ankara, Turkey, pp. 319.
- Kuban, D., 1993. Türk Hayatlı Evi, Mısırlı Matbaacılık, s.279.
- Küçükerman, Ö., 1985. Kendi Mekanının Arayışı İçinde Türk Evi, Türkiye Turing ve Otomobil Kurumu Yayınları, s.214.
- Tanyeli, U., 1999. Tarihten Günümüze Anadolu'da Konut ve Yerleşme, Tarih Vakfı Yayınları, s.492.
- Tay, L., 2017. Akseki'nin Düğmeli Camileri, Akdeniz İnsani Bilimler Dergisi, s. 309-322. [http://proje.akdeniz.edu.tr/mcri/mjh/7-1/MJH-24-Lokman\\_TAY.pdf](http://proje.akdeniz.edu.tr/mcri/mjh/7-1/MJH-24-Lokman_TAY.pdf)
- Tekeli, İ., 1996. Konut Tarihi Yazıcılığı Üzerine Düşünceler, Tarihten Günümüze Anadolu'da Konut ve Yerleşme, Türkiye Ekonomik ve Toplumsal Tarih Vakfı, s. 6-14.
- Yarar, S., 2015. Akseki'den Üç Konağın İç Mekân Duvar Süslemeleri, Ben Akseki'yim, Elit Ofset Matbaacılık, s. 391- 402.