

**T. Sadıkov<sup>1</sup>, A. Muslu<sup>2</sup>**

<sup>1</sup>Prof. Dr., K. Karasayev Bişkek Sosyal Bilimler Üniversitesi, Bişkek, Kırgızistan  
(e-mail: tash\_sadykov@mail.ru)

<sup>2</sup>TIKA, Araştırmacı, Türkiye  
(e-mail: a.muslu@tika.gov.tr)

## Kırgız Dilindeki Ünsüz Seslerin Ses Türetim Tabanı Üzerine

### Özet

Antropolingüistik açıdan ses türetim tabanı, etno-glottogenezin en erken aşamalarında oluşan bir telaffuz becerileri sistemi olarak tanımlanır. Ses türetim tabanı, konuşma organlarının hareketi ve durumunun tarihsel olarak kalıplaşmış bir sistemidir. O sosyo-genetik bir karaktere sahiptir ve nesilden nesile temel belirtilerini koruyarak iletilir. Tipolojik yönden dil sahibi ve dilin özelliklerini yansıtır. Kırgızcadaki ünsüzlerin ses türetim tabanının incelendiği makalede, Kırgızcanın genel ses türetim tabanına ait bilgilerin diğer fonetik deneysel bilgilerle tamamlanması gerektiği sonucuna ulaşılmaktadır. Bununla birlikte bu konudaki bilgilerin konuşma dillerinin analizi ve sentezini gerçekleştirmede de yardımcı olacağı vurgulanmaktadır.

**Anahtar kelimeler:** Ses türetim tabanı, antropolingüistik paradigma, mıknatıslı rezonans tomografi teknolojisi, Kırgız Dili, ünsüzlerin ses türetim tabanı

**T. Sadıkov<sup>1</sup>, A. Muslu<sup>2</sup>**

<sup>1</sup>Prof. Dr., K. Karasayev Bishkek University of Social Sciences, Bishkek, Kyrgyzstan  
(e-mail: tash\_sadykov@mail.ru)

<sup>2</sup>researchers, TIKA, Turkey (e-mail: a.muslu@tika.gov.tr)

## On the articulation base of consonants in the Kyrgyz language

### Annotation

In the perspective of anthropolinguistic paradigm articulatory base is defined as a system of pronunciation skills, which is formed at the earliest stages of ethno-glottogenesis. AB is as a historically formed system of habitual movements and positions of the speech organs is the social-genetic in nature and transmitted from generation to generation in its essential features. As typological genetic attribute reflects features of language identity and its speakers. The article deals with the articulation base of consonants in the Kyrgyz language. In the article which examines the sound production base of consonants in Kyrgyz language, it is concluded that the information about the general voice generation base of Kyrgyz language should be completed with other phonetic experimental information. However, it is emphasized that the information on this subject will also help in the analysis and synthesis of the spoken languages.

**Keywords:** Basis of articulation, anthropolinguistic paradigm, method of magnetic resonance tomography, Kyrgyz language, BA of consonants

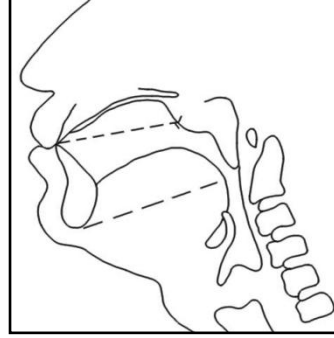
Ses türetim tabanı (kırg. артикуляциялык база, kaz. артикуляциялык база, ing. basis of articulation, articulatory base, rus. артикуляционная база, артикуля-торная база) ses aygıtlarının tarihî açıdan kalıplaşmış olan hareketlerinin sistemidir. Ses aygıtları fizyolojik yönden bütün insanlarda aynıdır. Ama onların işleyişi her dilde farklı [3, s. 34-43] ve millî niteliğe sahiptir. Bu konu hakkında akademik L.V. Şerbak şöyle der: «При поверхностном изучении неизвестного иностранного языка иногда создается ошибочное впечатление, что звуки этого языка повторяют звуки нашего родного языка плюс или минус несколько отдельных звуков. В действительности дело обстоит совсем иначе: обычно почти все звуки другого языка имеют те или иные особенности (часто не сразу уловимые), которые превращают фонетическую систему каждого языка в самостоятельную и своеобразную систему. Очень специфична и так называемая артикуляционная база каждого языка - совокупность речевых двигательных (артикуляционных) тенденций, характерных для данного языка. (Bir yabancı dili yüzeysel öğrenirken o dilin sesleri ana dilimizdeki seslere artı ya da eksi birkaç ses farklılığı olarak benzemiş gibi yanlış izlenir. Aslında iş tamamen farklıdır, genellikle başka dilin hemen hemen tüm sesi o dilin özgür ve kendine özgün (kolaylıkla ayırd edilmeyen) ses yapısını orijinal bir sisteme dönüştürür. Her dile özgü olan ve ses aygıtlarının kalıplaşmış hareketlerini kapsayan ses türetim tabanı bile özel bir niteliğe sahiptir) [14, s. 151]. Öyleyse, ses türetim tabanı dildeki her sesi türeten konuşma aygıtlarının kalıplaşmış olan hareket ve durumlarını içine alır. Buna göre ünsüzlerin türetim tabanını [3, s. 34-43; 10, s. 13-44] ispatlamak için onların farklılık belirtilerini ya da ek belirtilerini net olarak ortaya çıkarmak gerekir. Çünkü, farklılık belirtileriyle ünsüzlerin (1) oluşum noktası, (2) oluşum yolu, (3) çift olup olmaması, (4) ses tellerinin titreşim derecesi belirlenirken ek belirtileriyle (1) ses aygıtlarının gerilim derecesi, (2) yumuşak damağın yukarıya kalkması veya aşağıya inmesi ve buna göre ünsüzlerin ağız ve geniz olarak oluşması, (3) ünlü uyumuna uygun ünsüzlerin dört tona göre değişerek söylenmesi belirlenir.

Bu şekilde ünsüzlerin türetim tabanını nitelendirmek için öncelikle Kırgızca ses bilgisi alanında toplanan objektif bilgilerden yararlanılır [1-2; 4-9; 11-13]. Bunun yanında ispatlanması gereken bazı durumlar üzerine Rusya İlimler Akademisi Sibiryâ Bölümünde (Novosibirsk) mıknaatıslı rezonans tomografi teknolojisini kullanarak, özel bir program çerçevesinde, deneysel ek araştırmalar yapılmıştır. Denek olarak yazarın kendisi seçilmiş ve aşağıdaki tek heceli sözcüklere dayalı deney yapılmıştır.

aPa	aTa	aÇ	baQa
aBa	aDa	Cıl	aĞa
	caN	caR	çaH
	aSa	aŞ	
	saZı	aRa	aY v.s.

Mıknatıslı rezonans tomografında bu sözcükler yazarın kendisi tarafından tekrar tekrar okunduktan sonra gereken tomogramlar alınmıştır. Tomogramların esasında tomoşemaları yapma işi V. M. Nadelyaev fonetik araştırmalar laboratuvarında Doç. Dr. N.S.Urtegeşov tarafından gerçekleştirilmiştir. Böylece, yukarıdaki bilgileri esas alırken Kırgızca'daki ünsüzlerin türetim tabanı aşağıdaki gibi belirlenebilir.

[p] sesi- yumuşak [b]'nin sert karşılığıdır, söylendiğinde dudaklar güçlü gerilir, alt dudak üst dudağa değerek ses yolunu kapatır, ses yolunda engel meydana gelir. Dil geriye çekilir, serbest nefes durumunda tarafsız kalır. Oluşum noktasına göre çift dudak ünsüzü denir. Ciğerden çıkan hava akımının dudakların meydana getirdiği engelden patlayarak çıkmasıyla yapılır. Oluşum yoluna göre patlamalı ünsüzdür. Dudakların gerilim derecesine göre güçlü ünsüzdür. Ses telleri titremeden tarafsız kalır. Ses yolu açılarak ses telleri katılmadan oluşmasından dolayı sert ünsüzdür. Yumuşak damak yukarıya kalkarak geniz boşluğunu kapatır. Geniz boşluğu katılmadan hava tamamen ağız boşluğundan çıktığı için ağız ünsüzü olarak sayılır.



Öz Türkçe sözcüklerin sadece ortasına ve sonuna gelir: a-pa, cı-par, qo-rum, cap, top, cip v.b.

Sözcük içinde ünlü uyumuna göre 4 şekilde söylenir:

- 1) kalın düz şekilde: a-pa, qap, qıp-çı,
- 2) ince düz şekilde: se-pil, tep, ep-çi,
- 3) kalın yuvarlak şekilde: to-poz, top, up-çu,
- 4) ince yuvarlak şekilde: ü-püp, çöp, tü-pök.

Sözcük sonunda duraklamadan önce ve sözcük içinde patlamalı ünsüzden önce dudaklar birleşir, ama patlamada nimplozif olarak söylenir: cap, cip, cup, sep, tep, ta-pt-ım, qa-pt-al, qa-pq-an v.b.

Sözcük içinde ünlü sesle sürekli ünsüzlerin ortasında sürekli olarak söylenir. Örnek: tapşır- [taϕşır], kapşıt - [qaϕşıt], apsay - [aϕsay], supsak- [suϕspaq] .

Birleşik sözcüğün birimleri arasında ya da iki sözcüğün sınırında gelen ünlü sesle sürekli ünsüzün ortasında sürekli olarak söylenir. Örneğin: alıp sal -[alıɸsal], külüp süylö -[külüɸsülö].

[b] sesi – sert[p]’nın yumuşak karşılığıdır (üst resme bk.). Oluşmasında dil serbest nefes durumunda tarafsız kalır, dudaklar biraz gerilir, birbirine değeri ve ses yolunda engel yapar. Oluşum noktasına göre çift dudak ünsüzüdenir. Ciğerlerden çıkan hava akımının dudakların meydana getirdiği engelden patlayarak geçmesiyle yapılır. Oluşum yoluna göre patlamalı ünsüzdür. Dudakların gerilim derecesine göre orta güçlü ünsüzdür. Ses telleri biraz gerilir, birbirine yaklaşarak harekete geçer. Ses telleri az titreştiğinden yumuşak ünsüz sayılır. Yumuşak damak yukarıya kalkarak geniz boşluğunu kapatır. Geniz boşluğu katılmadan hava tamamıyla ağız boşluğundan çıkararak söylendiği için ağız sesi sayılır.

Sözcüklerin sadece başında ve ortasında gelir: bal, ba-la, qam-bıl, tan-ba, cam-baş v.b.

Sözcük içinde ünlü uyumuna göre 4 şekilde söylenir:

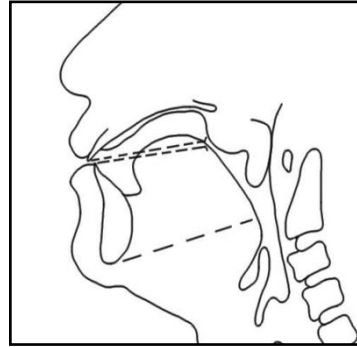
- 1) kalın düz şekilde: ba- ba, bı- çaq, tam- ba,
- 2) ince düz şekilde: bek-be-key, bil, biy-keç,
- 3) kalın yuvarlak şekilde: bo-to, dom-bu-ra, bu-laq,
- 4) ince yuvarlak şekilde: bük-tö, bü-lö, böl,bö-rü.

[b] sesi iki ünlünün arasında ya da l,r,y ünsüzleriyle ünlünün ortasında patlama özelliğini kaybeder. Sürekli çift dudak (diş dudak değil) [β] sesine dönüşerek söylenir: aba [a-βa], ubak[u-βaq], sebep [se-βep], sobol [so-βol], öbölögö [ö-βöl-gö], übölük [ü-βö-lük], kübölük[kü-βö-lük], tübölük[tü-βö-lük], öbök[ö-βök], torbo [tor-βo], arbaq [ar-βaq], ilbirs [il-βirs], ayban [ay-βan], ubal [u-βal], qayberen[qay-βe-ren], aybat[ay-βat] v.b.

[β] sesi sözcük içinde ünlü uyumuna göre 4 şekilde söylenir:

- 1) kalın düz şekilde: aba - [a-βa] ,
- 2) ince düz şekilde: cebe - [c'e-β'e] ,
- 3) kalın yuvarlak şekilde: obo - [o-β°o] ,
- 4) ince yuvarlak şekilde: kübö- [k'ü-β°ö] .

[b] sesi iki sözcüğün ortasında sert sürekli ş,s ünsüzlerinden sonra patlama niteliğini kaybeder, sürekli sert[ɸ] ünsüzüne dönüşerek söylenir. Örneğin:



## T. Sadıkov, A. Muslu. Kırgız Dilindeki Ünsüz Seslerin Ses Türetim Tabanı

tüş boldu	[tüş-φol-du
aş berdi	[aş-φer-di]
bas beri	[bas-φe-ri v.b.

[b] sesi iki sözcük arasındaki patlamalı sert dudak veya sert damak ünsüzlerinden sonra sert ünsüze dönüşerek söylenir. Örneğin:

qırq beş	[qırq-peş]
tap berdi	[tap-per-di]
qup bolot	[qup-po-lot] v.b.

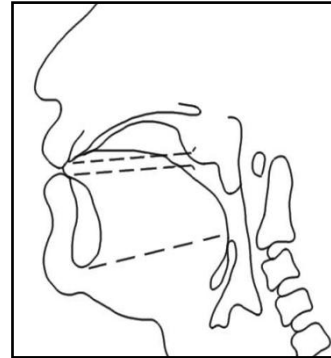
[m] sesi-karşılığı olmayan sonant ünsüzdür, oluşmasında dil katılmadan tarafsız kalır. Dudaklar az gerilime girer ve ses yolunda engel meydana gelir. Dil serbest ve tarafsız durumda kalır. Oluşum noktasına göre çift dudak ünsüzdür. Ciğerden çıkan hava akımının dudakların meydana getirmiş olduğu engeli patlatarak geçmesiyle oluşur. Oluşum yoluna göre patlamalı ünsüzdür. Dudakların gerilim derecesine göre zayıf ünsüzdür. Ses telleri çok gerilerek, yaklaşarak, titreyerek harekete geçer. Ses telleri yumuşak [b] sesine göre daha çok titrediğinden karşılığı olmayan sonant ünsüzdür. Yumuşak damak aşağı inerek geniz boşluğunu açar. Geniz boşluğu katılarak hava genizden de, ağızdan da çıkarak söylendiği için geniz sesidir.

Sözcüklerin başında, ortasında, sonunda bulunabilir: mal, may, ma-la, tam, qum, em-çek, qam-bıl, cam-başv.b.

Sözcük içinde ünlü uyumuna göre 4 şekilde söylenir:

- 1) kalın düz şekilde: mal-çı, may-luu, sım-bat, çım-qıy,
- 2) ince düz şekilde: em-çek, çe-çim, kem-çi-lik, bi-lim,
- 3) kalın yuvarlak şekilde: mo-mo-loy, dom-bu-ra, mu-qam, o-ro-mol,
- 4) ince yuvarlak şekilde: möl-tür, çöl-mök, böl-mö, kü-müş, çö-müç.

[t] sesi – yumuşak [d]'nin sert karşılığıdır, söylenişinde dil öne doğru çekilir, dil ucu üst dişlerin dibine değeri, ses yolunu kapatır, engel yaratır. Oluşum noktasına göre dil ucunda yapılmış diş ünsüzüdür. Ciğerden çıkmakta olan hava akımı engeli patlatarak geçer. Oluşum yoluna göre patlamalı ünsüzdür. Ses aygıtlarının gerilim derecesine göre güçlü ünsüzdür. Hem dudaklar, hem de ses telleri tarafsız kalır. Ses telleri katılmadığı için sert ünsüzdür. Yumuşak damak yukarı kalkar, geniz boşluğunu kapatır. Geniz boşluğu katılmadan hava tamamıyla ağızdan çıkarak söylendiği için ağız sesi olur.



Sözcük başında da, ortasında da, sonunda da bulunur: tal,tay, ta-qa, tam, a-ta, be-te-ge, qut, tat, cıtv.b.

Sözcük içinde ünlü uyumuna göre 4 şekilde söylenir:

- 1) kalın düz şekilde: ta-qa, at-ta, a-ta, ca-tıq, ba-şat,
- 2) ince düz şekilde: te-ke, ti-ken, be-te-ge, e-tiş, bet, it,
- 3) kalın yuvarlak şekilde: to-qoy, tu-maq, o-to, to-tu, ot, qut,
- 4) ince yuvarlak şekilde: töl, tür, bü-tür,öt-kür, öt, süt.

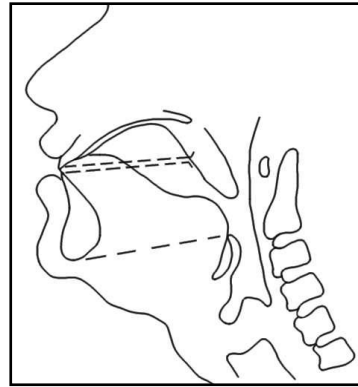
[d] sesi – sert[t]'nın yumuşak karşılığıdır. Yapılış bakımından kendisinin sert karşısına birkaç niteliğiyle benzer. Bunu şu şekilde açıklayabiliriz: Dil öne doğru çekilir ve gerilim orta güçlüdür, dil ucu üst dişin dibine değer, ses yolunu kapatır ve böylece engel yaratır. Oluşum noktasına göre dil ucu diş ünsüzdür. Ciğerden çıkmakta olan hava akımının dil ucu ve üst dişlere değerek meydana gelen engeli patlatarak geçmesiyle yapılır. Oluşum yoluna göre patlamalı ünsüzdür. Ses aygıtlarının gerilim derecesine göre orta güçlü ünsüz sayılır. Ses telleri titreşerek sesi meydana getirir. Ses tellerinin titreşiminden meydana geldiği için yumuşak ünsüzdür. Yumuşak damak yukarı kalkar ve genizboşluğunu kapatır. Geniz boşluğu katılmadan hava tamamıyla ağızdan çıktığı için ağız sesi denir.

Sözcüklerin sadece başında ve ortasında gelir: de, da-gı, qa-dam, al-da, ıl-dam, şıl-dıııv.b.

Sözcük içinde ünlü uyumuna göre 4 şekilde söylenir:

- 1) kalın düz şekilde: da-gı, dat-qa, a-dır, bal-daq, ı-dıq,
- 2) ince düz şekilde:de-di, der-dey, di-ril-de, bir-dik,
- 3) kalın yuvarlak şekilde: do-lu, du-muq, boz-do, ooz-duq, qız-duu,
- 4) ince yuvarlak şekilde: döö, dö-bö, dü-löy,kül-dür, bül-dür.

[n] sesi–karşılığı olmayan sonant ünsüzdür. Söylendiğinde dil öne doğru çekilir, çok zayıf gerilir, dil ucu üst dişlerin dibine değer ve ses yolunu kapatarak engel yaratır. Oluşum noktasına göre dil ucu diş ünsüzdür. Ciğerden gelen hava akımının ağız boşluğunda meydana gelen engeli patlatarak geçmesiyle oluşur. Oluşum yoluna göre patlamalı ünsüzdür. Ses aygıtlarının gerilim derecesine göre zayıf ünsüzdür. Dudaklar tarafsız durumda kalır. Ses telleri titreşir ve sesi meydana getirir. Ses telleri sık sık titreşir, gürültüye göre ses daha çok katıldığından karşılığı olmayan sonant ünsüzdür. Yumuşak damak aşağı iner ve geniz boşluğu açılır. Geniz boşluğu



açılarak hava hem ağızdan, hem de genizden çıkarak söylendiği için geniz sesi sayılır.

Sadece öz Türkçe sözcüklerin içinde ve sonunda gelir: san-dıq, en-dik, sın-çı, sal-qın, so-ğon v.b.

Sözcük içinde ünlü uyumuna göre 4 şekilde söylenir:

- 1) kalın düz şekilde: qan-day, sı-nıq, ay-nı, qıy-na,
- 2) ince düz şekilde: ten-tek, min-dir, se-kin, çe-çen,
- 3) kalın yuvarlak şekilde: on-to, qun-duu, oo-na, tuun-du,
- 4) ince yuvarlak şekilde: ön-dür, cön-dö, ün-düü, kün-dö.

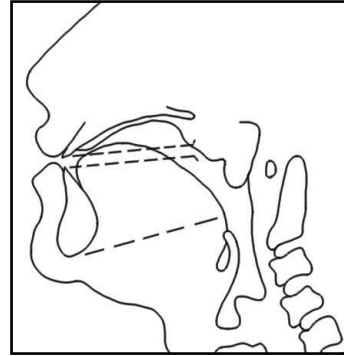
Sözcük sonundaki n sesi ek veya sözcük başında gelen b/p/m seslerinden önce m sesine dönüşür. Örnek:

tan + ba>tamba	cuun + ba>cuumba,
tun + ma>tumma	qatın + pos>qatımpos,
oyun + pos>oyumpos	qoldon + mo>qoldommo,
orun + basar>orumbasar	kün + batış >kümbatışv.b.

Sözcük sonundaki n sesi ek ya da sözcük başında gelen g/ ğ/ k/ q seslerinden önce ŋ (artdamak nazal n) sesine dönüşür. Örnek:

kön + gön>köŋgön	caan + ğa>caanğa
qan + qor>qanqor	kün + qor>künqor
caqın + qı>caqıŋqı	tün + kü>tünkü
can + keçti>cankeçti	can + küyör>canğüyör
kün + karama>künqarama	tün + qatar>tünğatar
ün + qoş>ünğöş	kün + kör>künğörv.b.

[ç] sesi – yumuşak [c]’nin sert karşılığıdır. Yapılmasında dil tamamen öne çekilerek gerilir, orta kısmı azıcık yukarı kalkar, alt kısmı ön üst diş etiyle sert damak sınırına değer, dilin yanları yan dişlere dokunur, dilin ucu biraz aşağı inerek ses yolunu kapatır ve engeli meydana getirir. Oluşum noktasına göre dil ucu diş eti alt damak ünsüzdür. Ciğerden çıkmakta olan hava akımı önce patlayarak engeli açar, patlamalı gürültü çıkarır, sonra deliğe dönüşen engeli sızarak geçer, hışırtılı sürekli ses çıkarır. Patlamalı (impuls) ve sürekli (turbulent) gürültünün birleşmesinden meydana gelen bu ses oluşum yoluna göre patlamalı- sürekli (afrikat) ünsüz denir. Patlamalı kısmı sürekli kısmından fazla olduğundan patlamalılar sırasından yer alır [9: 46; 10: 47]. Ses aygıtlarının gerilim derecesine göre güçlü ünsüzdür. Dudaklar açık kalır. Ses telleri tarafsız



durumdadır. Ses telleri titreşmediğinden dolayı sert ünsüzdür. Yumuşak damak yukarı kalkarak geniz boşluğunu kapatır. Geniz boşluğu katılmadan hava tamamen ağız boşluğundan geçtiği için ağız ünsüzü denir.

Sözcük başında, sonunda ya da ortasında gelebilir: çal, çak, ça-qa, a-ça, be-çel, küç, çaç, tınçv.b.

Sözcük içinde ünlü uyumuna göre 4 şekilde söylenir:

- 1) kalın düz şekilde: ça-qa, aq-ça, a-ça, a-çiq, ba-çım,
- 2) ince düz şekilde: çe-ke, çiy-ki, be-çel, en-çi, çeç, iç,
- 3) kalın yuvarlak şekilde: ço-qoy, çu-qu, o-çoq, ço-çun, uuç,
- 4) ince yuvarlak şekilde: çöl, çü-kö, bü-çür, öç-kön, köç, küç.

Sözcük sonu ç sesinden sonra ç, t, l, n, d, c, s sesleriyle başlayan ek ya da sözcük gelirse ç sesi patlamalılık özelliğini kaybederek sürekli ş sesine dönüşür:

aç + çı>aşçı	çaç+ taraç > çaştaraş
aç + dı > aştı	aç + cılañaç> aşçılañaç
çaç + dı>çaştı	cığaç + çı>cığaççı
qaç + sa>qaşsa	qılıç + çan>qılışçan
çaç + sa>çaşsa	kömöç + nan>kömöşnan
uç + terek >üşterek	qılıç + nın>qılıştın.

[ç] sesi - sert [ç]'nın yumuşak karşılığıdır (üst resme bk.), oluşumu genelde sert karşılığına benzer. Oluşmanın ilk aşamasında dil öne doğru geçerek biraz gerilime girer, orta kısmı azıcık yukarı kalkar, alt kısmı ön üst diş etleriyle alt damak sınırına değer, yanları yan dişlere dokunur, dil ucu biraz aşağı inmiş durumda ses yolunu kapatır, engel yaratır. Oluşum noktasına göre dil ucu diş eti alt damak ünsüzdür. Ciğerden çıkan hava önce vurguyla engeli yarar, sonra meydana gelen yarıktan geçerek patlamalı-sürekli birleşik ses yapar. Oluşum yoluna göre patlamalı-sürekli ünsüzdür. Patlamalılık niteliği sürekliliğinden daha fazla olduğu için sert ç karşılığı ile beraber patlamalılar grubunda yer alır. Ses aygıtlarının gerilim derecesine göre orta güçlü ünsüz sayılır. Dudaklar tarafsız kalır. Ses telleri tam olmadan titrer. Ses telleri tam titremediği için yumuşak ünsüze aittir. Yumuşak damak yukarı kalkar, geniz boşluğunu kapatır. Geniz boşluğu katılmadan hava ağız boşluğundan geçtiği için ağız ünsüzüdür.

Sözcük başı ve içinde bulunur: ce, ca-lın, ba-ca, al-cı, cal-cal, qubul-cu v.b.

Sözcük içinde ünlü uyumuna göre 4 şekilde söylenir:

- 1) kalın düz şekilde: ca-bış, cıt-ta, qa-cı, cal-cal,
- 2) ince düz şekilde: ce-miş, cer-deş, ci-ber, ci-lik, e-ce,
- 3) kalın yuvarlak şekilde: co-ğol, cu-muş, co-ro-mol, col-col,



4) ince yuvarlak şekilde: cöö, cö-cö, cü-rök, kö-cö, mül-cü.

[k] sesi - yumuşak [g]'nin sert karşılığıdır, söylenince dil art tarafa çekilir, dil ucu aşağı iner, alt diş etlerine yaklaşır ve art tarafı yukarı kalkar, art damakla ön damak arasına dokunur ve ses yolunu kapatarak engel yaratır. Oluşum noktasına göre dil arkası (art damak) ünsüzü sayılır. Ciğerden çıkmakta olan hava engeli patlatarak geçer. Oluşum yoluna göre patlamalı ünsüzdür. Ses aygıtlarının gerilimine göre güçlü ünsüzdür. Ses telleriyle dudaklar tarafsız kalır. Ses telleri titremediği için sert ünsüz olur. Yumuşak damak yukarı kalkarak geniz boşluğunu kapatır. Geniz boşluğu katılmadan ses tamamen ağız boşluğundan çıktığı için ağız ünsüzdür.

Sadece sözcük içinde ve sonunda ince ünlülerle gelir: er-ke, eç-ki, e-tek, er-kek, bek, cik, ci-lik v.b.

Sözcük başında ince ünlüler ile yanyana gelen k harfi edebî norma uyarak g sesiyle söylenir. Krg.: yazıda kel, kiy, köl, küç, keme, kirpik, ama söylenişte gel,giy, göl, güç, geme, girpik v.b.Ama, bazı ağızlarda bu durumda sözcük başı k sesi kullanılır: kel, kiy, köl, küç, keme, kirpik, köçö, kölökö, kürüç v.b.

Sözcükteki ünlü uyumuna göre k sesi 2 şekilde kullanılır:

1) ince düz şekilde: be-ki, ti-ken, bek, tik,

2) ince yuvarlak şekilde: bü-kür, öt-kür, bök, tük.

Sonu k sesiyle biten sözcüğe ek getirilince iki ünlünün arasında kalmış olan k sesi yumuşar ve g sesine dönüşür:

cibek+ ı>cibegi

cürök + ı>cürögü

tirek+ ı>tireği

gürök + ı>gürögü

kök + ar>gögör

çök + ar>çögörv.b.

[g] sesi -sert [k]'nin yumuşak karşılığıdır, oluşum yönünden karşılığı olan sese benzer. Açıklayacak olursak, dil geriye çekilir, dil ucu aşağı inerek alt diş etlerine yaklaşır ve art tarafı yukarı kalkarak art damakla ön damak arasına dokunur ve ses yolunu kapatır. Oluşum noktasına göre dil arkası (art damak) ünsüzdür. Ciğerden çıkmakta olan hava engeli patlatarak geçer. Oluşum yoluna göre patlamalı ünsüzdür. Ses aygıtlarını gerilimine göre orta güçlü ünsüzdür. Dudaklar tarafsız kalır. Ses telleri yarım yamalak titreşerek ses yaratır. Ses telleri tam titremediği için yumuşak ünsüz sayılır. Yumuşak damak yukarı kalkar, geniz boşluğunu kapatır. Geniz boşluğu katılmadan ses tamamen ağız boşluğundan geçtiği için ağız ünsüzdür.

Sadece sözcük başı ve içinde ince ünlülerle gelir: göl, gök, güç, gül,ge-  
lin, gi-lem, gö-çö, ter-ge, kir-gil, te-le-gey v.b.

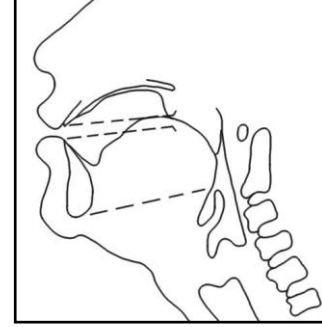
İki ünlü arasında ses aygıtlarını zayıf geriliminden dolayı patlamalılık özelliğini kaybeder, genellikle sürekli ünsüze geçerek söylenir: ci-git, ti-gil, bü-gün, ör-gü, cör-gö-müş, tö-lö-gön, ge-le-get (<kele ket) v.b.

Sözcükteki ünlü uyumuna göre 2 şekilde söylenir:

1) ince düz şekilde: ge-lin, gi-lem,ci-git, ti-gil

2) ince yuvarlak şekilde: gö-çö, gür-mök, bü-gün,bür-gön.

[q] sesi - yumuşak [ğ]'nin sert karşılığıdır. Söylenildiğinde dil geriye çekilir, dil ucu aşağı iner ve alt diş etlerine yaklaşır, art kısmı yukarı kalkar, kendisine doğru aşağı inen yumuşak damakla küçük dile değerek engel yaratır. Oluşum noktasına göre dil dibi küçük dil ünsüzdür. Ciğerden çıkmakta olan hava akımı engeli yararak geçer. Oluşum yoluna göre patlamalı ünsüzdür. Ses aygıtlarının gerilimine göre güçlü ünsüzler grubundadır. Dudaklar tarafsız kalır. Ses telleri titreşmez. Bundan dolayı sert ünsüzler grubunu tamamlar. Yumuşak damak azıcık aşağı iner, ama genizboşluğunu kapatır. Geniz boşluğu katılmadan hava tamamen ağız boşluğundan çıktığı için ağız ünsüzdür.



Sözcük başı, ortası ve sonu her durumda kalın ünlülerle gelir: qal,qat, qan-nat, qı-lıç, qır-çın, ba-qa, ta-qa, çı-qıy, ıç-qır, aq, oq, uq, saq, sıq, qarqv.b.

Sözcükteki ünlü uyumuna göre 2 şekilde söylenir:

1) kalın düz şekilde: qır-ğız, qı-mız, ta-qa, çı-qıy,

2) kalın yuvarlak şekilde: qo-muz,u-qu-ruq, to-qoy, or-toq.

Sonu q sesiyle biten sözcüğe ek getirildiğinde ya da başka sözcük eklendiğinde iki ünlünün arasında kalan q sesi yumuşar ve ğsesine dönüşür.

qalaq+ ı>qalağı

aq + ar>ağar

quraq+ ı>qurağı

çıq + ım>çığım

uquruq + ı>uquruğu

aq + ayuu>ağayuu

saq+ ın>sağın

aq+ ala>ağalav.b.

Sözcük içi sürekli,s ünsüzlerinden önce patlamalılık özelliğini kaybeder, sürekli olarak söylenir:

baqsı

[bağsi]

saqsay [sağsay]

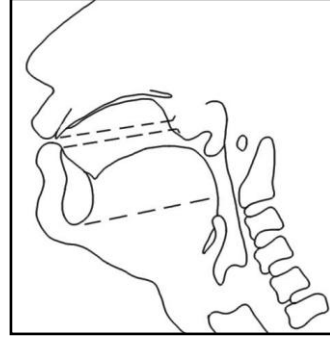
caqsı

[cağsi]

aqsıy [ağsiy].

Sözcük sonu duraklamadan önce ve sözcük içi sert patlamalıdan önce dil dibiyle küçük dilin yaklaşımıyla meydana gelen engel açılır, ama patlamadan implusif olarak söylenir: taq, toq, tıq, taqta, ıççam, aqqan, baqqanv.b.

[ğ] sesi – sert[q]’nın yumuşak karşılığıdır. Yapılışı kendi karşılığına çok benzer. Söylenince dil oluca geriye çekilir, dil ucu aşağı inerek alt diş etlerine yaklaşır, art tarafı yukarı kalkar, aşağı inmiş olan yumuşak damakla küçük dile yaklaşır ve ses yolunda delik gibi engel meydana getirir. Oluşum noktasına göre dil dibi küçük dilden yapılmış olan son art damak ünsüzdür. Ciğerden çıkmakta olan hava akımı engeli sızarak geçer. Oluşum yoluna göre sürekli ünsüzdür. Ses aygıtlarının gerilimine göre orta güçlü ünsüzdür. Dudaklar tarafsız kalır. Ses telleri yarı yarıya titreşerek harekete geçer ve ses meydana getirir. Ses telleri yarı yarıya titreştiği için yumuşak ünsüzdür. Yumuşak damak aşağı inmesine rağmen geniz boşluğunu kapatır. Geniz boşluğu katılmadan hava tamamen ağızdan çıktığı için ağız ünsüzüdür.



Çoğunlukla sözcük ortası, az derecede sözcük başı kalın ünlülerle gelir: qır-ğız, a-ğın, a-ğa, so-ğum, qar-ğı, ğa-na, ğo v.b.

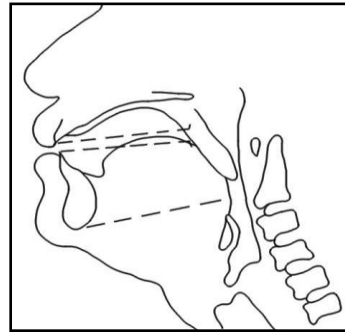
Sözcükteki ünlü uyumuna göre 2 şekilde söylenir:

- 1) kalın düz şekilde: qır-ğız, qar-ğı, cıl-ğın, qar-ğa,
- 2) kalın yuvarlak şekilde: so-ğum, qar-ğö-şun, bu-ğu, qar-ğool.

Sözcük ortasında art damak geniz ünsüzünden sonra süreklilik niteliğini kaybederek patlamalı ünsüze dönüşür:

tañğaq [tañğaq]                      uñğu [uñğu]  
dañğıl [dañğıl]                      sınğan [sınğan].

[ŋ] sesi – karşılığı olmayan sonant ünsüzdür, söylenince dil geriye çekilir, çok zayıf bir gerilim geçirir, dil ucu aşağı inerek, alt diş etlerine yaklaşır, arka kısmı yukarı kalkar, aşağı inmiş olan yumuşak damakla küçük dile dokunur ve böylece ses yolunu kapatarak engel yaratır. Oluşum noktasına göre ünlüye göre art damak ya da gırtlak ünsüzü denir. Ciğerden gelmekte olan hava akımı engeli patlatarak geçer. Oluşum yoluna göre patlamalı ünsüzdür. Dudaklar tarafsız durumda kalır. Ses telleri titreşerek ses yolunda sesi meydana getirir. Ses telleri sıkça titreşerek gürültüye göre ses fazla katıldığından karşılığı olmayan sonant ünsüz denir. Yumuşak damak



aşağı iner ve geniz boşluğu açıktır. Geniz boşluğu açık olup hava hem ağız hem de geniz boşluğundan geçtiği için geniz ünsüzü denir.

Sözcük içi ve sonunda gelir: ca-ηı, aη-ge-me, ce-ηış, sı-ηap, üη-kür, uη-gu, aη, taη, teη, toη, öη, çη, miη, muη, küηv.b.

Sözcük içi ünlü uyumuna göre 4 şekilde söylenir ve beraber gelen ünlüye göre çıkış yeri değişir:

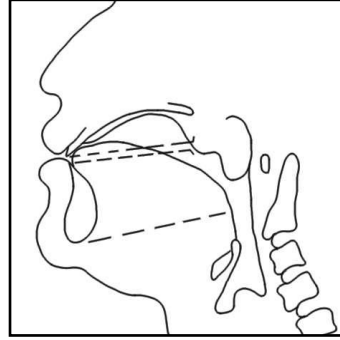
1) kalın düz şekilde gırtlak sesi: aη, taη, çη, ca-ηı, sı-ηar,

2) kalın yuvarlak şekilde gırtlak sesi: toη, çoη, muη, uη -gu, ko-ηur

3) ince düz şekilde art damak sesi: eη, teη, miη, ce-ηış, te-ηe,

4) ince yuvarlak şekilde art damak sesi: öη, köη, küη, söη-gök, üη-kür.

[s] sesi - yumuşak[z]'nın sert karşılığıdır, söylendiğinde dil öne doğru çekilir. Dil ucu üst dişe yaklaşır, alt tarafı alt dişlere dokunur, orta kısmı yukarı kalkar, ses yolunda yuvarlak delik meydana getirir. Oluşum noktasına göre dil ucunda yapılmış diş ünsüzüdür. Ciğerden çıkmakta olan hava akımı yuvarlak delikten sızılarak geçer, gürültü çıkarır. Oluşum yoluna göre sürekli ünsüzdür. Ses aygıtlarının gerilim derecesine göre güçlü ünsüzdür. Hem dudaklar, hem de ses telleri tarafsız durumdadır. Ses telleri titreşmediğinden dolayı sert ünsüzler grubundadır. Yumuşak damak yukarı kalkar ve geniz boşlupunu kapatır. Genizboşluğu katılmadan hava tamamen ağızdan çıktığı için ağız ünsüzüdür.



Sözcük başında, içinde ve sonunda bulunur: sal, say, sa-qa, sat, as-qa, ke-se, es, as, bas, barsv.b.

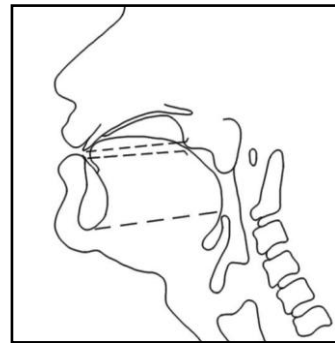
Sözcük içinde ünlü uyumuna göre 4 şekilde söylenir:

1) kalın düz şekilde: sa-qa, as-ta, a-sa, a-sa-ba, qı-sıl,

2) ince düz şekilde: ser-ke, ke-se, e-les, il-birs, ket-kis,

3) kalın yuvarlak şekilde: toy-bos, toot-pos, col-bors, qo-qus,

4) ince yuvarlak şekilde: süt, tüs-tüü, ös, öt-küs, kü-nös.



[z] sesi - sert [s]'nın yumuşak karşılığıdır, söylendiğinde dil öne doğru çekilir, dil ucu üst dişlerin sınırına yaklaşır, altı alt dişlere dokunur, ortası biraz yukarı kalkarak ses yolunda yuvarlak delik engeli meydana getirir.

Oluşum noktasına göre dil ucunda yapılmış diş ünsüzdür. Ciğerden çıkmakta olan hava akımı yuvarlak delikten sızılarak geçer, gürültü çıkarır ve sesle karışır. Oluşum yoluna göre sürekli ünsüzdür. Ses aygıtlarının gerilim derecesine göre orta güçlü ünsüzdür. Dudaklar tarafsız kalır. Ses telleri titreşir, yarı harekete geçer ve ses çıkarır. Ses telleri titreştiğinden dolayı yumuşak ünsüzdür. Yumuşak damak kalkarak geniz boşluğunu kapatır. Geniz boşluğu katılmadan hava yalnız ağız boşluğundan geçtiği için ağız sesidir.

Sadece sözcük içinde ve sonunda gelir: q1-zıl, saz-daq, ız-gıt, al-sız, tez, cez, qız, küz, uzv.b.

Sözcük içinde ünlü uyumuna göre 4 şekilde söylenir:

- 1) kalın düz şekilde: q1-zıl, saz-daq, ız-gıt, al-sız,
- 2) ince düz şekilde: de-ñiz, se-miz, tez-dik, ke-zek, tiz-me,
- 3) kalın yuvarlak şekilde: qooz, boz-do, ooz-duq, tuz, uuz, bu-zul
- 4) ince yuvarlak şekilde: öz, köz, küz-gü, ü-zöñ-gü, cü-züm.

Basit ya da birleşik sözcük içinde sert ünsüzün önünde z sesi sertleşir ve s sesine dönüşerek söylenir:

tuz+ sıra	[tussura]	qız + teke	[qısteke]
tuz + sız	[tussuz]	saz + tiken	[sastiken]
közsal	[kössal]	köz + tañmay	[göstañmay]
az + san	[assan]	cez + tırmaq	[cestırmaq]
cüz + toqşon	[cüstoxşon]	ooz+ tiy	[o: stiy] .

[l] sesi- karşılığı olmayan sonant ünsüzdür, söylendiğinde dil öne geçer, çok zayıf gerilir, ucu üst diş etlerine değer, dibi yumuşak damağa doğru kalkar, yanları aşağı iner, orta kısmı kaşık gibi eğilir ve ses yolunda dilin iki yanından delik bırakılır. Oluşum noktasına göre dil ucunda yapılmış diş ünsüzdür. Ciğerden çıkmakta olan hava akımı dil ucu engeline rastlar ve dilin iki yanındaki delikten geçer. Oluşum yoluna göre yanal sürekli ünsüzdür. Ses aygıtlarının gerilim derecesine göre en zayıf ünsüz sayılır. Dudaklar tarfsız kalır. Ses telleri çok titreşerek harekete geçer ve ses yaratır. Ses telleri çok titreştiğinden dolayı karşılığı olmayan sonant ünsüzdür. Yumuşak damak yukarı kalkar, geniz boşluğunu kapatır. Geniz boşluğu katılmadan hava tamamen ağız boşluğundan çıktığı için ağız sesi denir.

Sadece öz Türkçe sözcüklerin içi ve sonunda gelir: ba-la, al-ğ1, il-birs, u-lar, q1-zıl, al, bal, bel, bol, böl, bil, bulv.b.

Sözcük içinde ünlü uyumuna göre 4 şekilde söylenir:

- 1) kalın düz şekilde: al-qış, cıl-q1, tal, bal, ba-la, q1-zıl,
- 2) ince düz şekilde: il-birs, ce-lek, ke-lin, el, bel, cel, til, bil,
- 3) kalın yuvarlak şekilde: col-doş, qol-tuq, tul-par, uul, bul, qul, tol,

4) ince yuvarlak şekilde: köl-mö, çöl-dük, ül-gü, ü-lüş,möl-tür, öl-çöm.

[ş] sesi – çift ünsüzlerin arasında yumuşak karşılığı olmayan sert ünsüzdür, söylendiğinde dil öne geçer, ucu üst diş etleriyle sert damak sınırına yaklaşır, yanları yan dişlere değer, orta kısmı kaşık gibi yuvarlaklaşır, ardı yumuşak damağa doğru kalkar, ses yolunda yatay delik şekilde engel yaratır. Oluşum noktasına göre dil ucunda yapılan ön damak ünsüzdür. Ciğerden çıkmakta olan hava akımı yatay deliği sızarak geçer, gürültü yaratır. Oluşum yoluna göre sürekli ünsüzdür. Ses aygıtlarının gerilim derecesine göre güçlü ünsüzdür. Dudaklarla ses telleri trafsız durumdadır. Ses telleri tarafsız kaldığından sert ünsüzdür. Yumuşak damak yukarı kalkar, geniz boşluğunu kapatır. Genizboşluğu kapatılmadan hava sadece ağız boşluğundan geçtiği için ağız ünsüzdür.

Genellikle, öz türkçe sözcüklerinde ve sonunda bulunur: a-şa, o-şo, mı-şiq, ma-şaq, baş, caş, teş, boş, tüş, tiş, tuş, tüş, ce-miş, caz-mış, tur-muş, kü-müşv.b.

Sözcük içinde ünlü uyumuna göre 4 şekilde söylenir:

- 1) kalın düz şekilde: a-şa, ma-şaq, aş-ta, qış,baş, caş,
- 2) ince düz şekilde: te-şik, e-şek, be-şik, ce-miş, tiş, eş,
- 3) kalın yuvarlak şekilde: qoñ-şu, qo-şoq, col-doş, qo-şun, u-ruş,
- 4) ince yuvarlak şekilde: kü-müş,tüş-tük, kü-müş, cü-rüş, tüş.

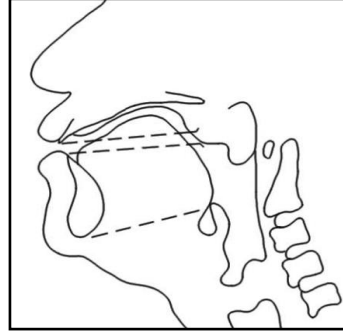
[r] sesi –karşılığı olmayan sonant ünsüzdür, yapılmasında dil öne geçer ve çok az derecede gerilime uğrar, ucu arka tarafa dönerek biraz yukarı kalkar, önü üst diş ile sert damağın sınırına yaklaşır, orta yanları yan dişlere değer, dudaklar geriye çekilir, ön dişler açılır ve ses yolunda değişme engel meydana gelir. Ciğerden çıkmakta olan hava akımı engelde sıkılır, dil ucunu titreterek dışarı çıkar. Oluşum yoluna göre çarpmalı, titrete, sürekli ünsüzdür. Ses aygıtlarının gerilim derecesine göre zayıf ünsüzdür. Ses telleri titreşerek harekete geçer ve ses meydana getirir. Ses telleri çok titreştiğinden karşılığı olmayan sonant sestir. Dudaklar tarafsız kalır. Yumuşak damak yukarı kalkarak geniz boşluğunu kapatır. Geniz boşluğu katılmadan hava tamamen ağız boşluğundan çıkar. Bundan dolayı ağız sesi denir.

Öz Türkçe sözcüklerin içinde ve sonunda gelir: ta-raq, ar-ga, al-bars, u-lar, qır-mı-zı, or-oq, bar, ber, bor, bür, birv.b.

Sözcük içinde ünlü uyumuna göre 4 şekilde söylenir:

- 1) kalın düz şekilde: ar-qa, car-qın, tar, bar, qır, sır, ır, cır,
- 2) ince düz şekilde: kir-gil, cer-deş, ter-me, erk, bir, çer, ber,
- 3) kalın yuvarlak şekilde: çor-don, qor-ğon, tur-muş, oor, boor, qur, tor,
- 4) ince yuvarlak şekilde: kör-köm, ör-dök, sür-gü,ü-rön,möl-tür, cür.

[y] sesi – karşılığı olmayan sonant ünsüzdür, oluşmasında dil öne doğru geçer, ucu biraz arkaya gerilir, dil ucu iki tarafıyla birlikte alt dişlere değeri, orta kısmı sert damakla yumuşak damağın ortasına yaklaşır ve ses yolunda delik engeli yaratır. Oluşum noktasına göre orta/art damak ünsüz denir[3: 90]. Ciğerden çıkmakta olan hava akımı delikten sızarak geçer ve gürültü yaratır. Oluşum yoluna göre sürekli ünsüz olur. Ses aygıtlarının gerilim derecesine göre en zayıf ünsüz sayılır. Ses telleri titreşir, çokça harekete geçer ve ses yaratır. Ses tellerinin çokça titreşiminden oluştuğu için karşılığı olmayan sonant ünsüzdür. Dudaklar tarafsız durumda kalır. Yumuşak damak yukarı kalkarak geniz boşluğunu kapatır. Geniz boşluğu katılmadan hava tamamen ağızdan çıktığı için ağız ünsüzlerinin grubundadır.



Öz Türkçe sözcüklerin içinde ve sonunda bulunur: ta-yaq, ay-gır, iy-ne, ı-yıq, qı-yan, ay, bay, boy, biy, üyv.b.

Sözcük içinde ünlü uyumuna göre 4 şekilde söylenir:

- 1) kalın düz şekilde: ta-yaq, ay-gır, sıy-lıq, ca-ya, tay, bay,
- 2) ince düz şekilde: iy-ne, se-yil, çir-key, ke-dey, e-ley, tiy, biy,
- 3) kalın yuvarlak şekilde: coy-lo, qoy-çu, tuy-gun, u-yuq, boy, toy, uy,
- 4) ince yuvarlak şekilde: köy-nök, çüy-gün, üy-mö,ü-yür, süy-rüy, üy.

Demek ki, ünsüzlerin türetim tabanına ait olan yukarıdaki bilgiler Kırgızca'nın genel ses türetim tabanını ispatlayan diğer fonetik deneysel bilgilerle tamamlanması gerekir. Bunun gibi bilgiler antro-po-kognitif-lengüistik yönünden bakılarak diğer akraba dillerin bilgileriyle karşılaştırıldıktan sonra Türk ana dilinin ses türetim tabanıyla o tabanın sahibi olan eski antrotipi yerine getirme meselesi ortaya çıkar. Bu konudaki bilgilerin konuşma dillerinin analizi ve sentezini gerçekleştirmede de yardımcı olacağı kesindir.

#### **KAYNAKÇA**

1. Ахматов Т.К. Звуковой строй современного киргизского языка (экспериментально-фонетическое исследование): часть 1. Пособие для студентов вузов. - Фрунзе: Мектеп, 1968. – 191 с.
2. Ахматов Т.К. Звуковой строй современного киргизского языка (экспериментально-фонетическое исследование): часть 2. Пособие для студентов вузов. - Фрунзе: Мектеп, 1970. – 156 с.
3. Жүнісбек Ә. Қазақ фонетикасы. - Алматы: Арыс, 2009. – 312 б.

4. Кадырова Ш. Сонанты в современном киргизском литературном языке. Автореф. дис. ... канд. филол. наук. Фрунзе: 1988.
5. Касымова Б. Исследование перцептивной базы в условиях киргизско-русского двуязычия. Бишкек: Илим, 1991.
6. Момунбаева М. Воприятие и воспроизведение согласных неродного языка в условиях двуязычия. Автореф. дис. ... канд. филол. наук. Ленинград: 1984.
7. Орусбаев А.О., Токтоналиев К.Т. Кыргыз тилинин фонетикасы боюнча изилдөөлөр. - Бишкек: Илим, 1991. – 227 б.
8. Садыков Т. Азыркы кыргыз тили: фонетика. -Бишкек: Бийиктик, 2006. –120 б.
9. Садыков Т. Основы кыргызской фонологии и морфонологии. - Бишкек: Илим, 1992. – 156 с.
10. Селютина И.Я., Уртегешов Н.С., Летягина А.Ю., Шевела А.И., Добрынина А.А., Эсенбаева Г.А. Артикуляторные базы тюркских этносов Южной Сибири (по данным МРТ и цифрового рентгенографии). Новосибирск: ООО «Твердый знак», 2011. - 352 с.
11. Сыдыков Ж.Ж. Фонетическая структура современного киргизского литературного языка и диалектов. - Фрунзе: Илим, 1990. - 186 с.
12. Тулеева Ч.С. Типология фонетико-фонологической системы языка (на материале сопоставления немецкого и кыргызского языков). -Бишкек: КГУСТА, 2008. -272 с.
13. Шаймергенова С.А. Акустическая характеристика связи гласного с согласным в различных фонетических последовательностях. Автореф. дис. ... канд. филол. наук. Ленинград: 1986.
14. Щерба Л.В. Фонетика французского языка. -Москва, 1957. –311 с.

#### REFERENCES

1. Ahmatov T.K. Zvykovoi stroi sovremennogo kirgizskogo iazyka (eksperimentalno-foneticheskoe issledovanie): chast 1. Posobie dlia stýdntov výzov. - Frýnze: Mekter, 1968. – 191 s.
2. Ahmatov T.K. Zvykovoi stroi sovremennogo kirgizskogo iazyka (eksperimentalno-foneticheskoe issledovanie): chast 2. Posobie dlia stýdntov výzov. - Frýnze: Mekter, 1970. – 156 s.
3. Júnisbek Á. Qazaq fonetikasy. - Almaty: Arys, 2009. – 312 b.
4. Kadyrova Sh. Sonanty v sovremennom kirgizskom literatýrnom iazyke. Avtoref. dis. ... kand. filol. naýk. Frýnze: 1988.
5. Kasymova B. Issledovanie pertseptivnoi bazy v ýsloviiah kirgizsko-rýsskogo dvýiazychiia. Bishkek: Ilim, 1991.
6. Momýnbaeva M. Vopriatie i vosproizvedenie soglasnyh nerodnogo iazyka v ýsloviiah dvýiazychiia. Avtoref. dis. ... kand. filol. naýk. Leníngrad: 1984.
7. Orýsbaev A.O., Toktonaliev K.T. Kyrgyz tilinín fonetikasy boiýncha izildóólór. - Bishkek: Ilim, 1991. – 227 b.
8. Sadykov T. Azyrky kyrgyz tili: fonetika. - Bishkek: Biiiktik, 2006. – 120 b.
9. Sadykov T. Osnovy kyrgyzskoi fonologii i morfonologii. -Bishkek, 1992. - 156 s.
10. Selýtina I.Ia., Ýrtegeshov N.S., Letiagina A.Iý., Shevela A.I., Dobryнина A.A., Esenbaeva G.A. Artikýliatormye bazy tíyrkskih etnosov Iýjnoi Sibíri (po dannym



- MRT ı tsifrovogo rentgenografı). Novosibirsk: OOO «Tverdyı znak», 2011. -352 s.
11. Sydykov J.J. Foneticheskaia strıktıra sovremennogo kırgızskogo literatırnogo iazyka ı dıalektov. - Frınze: İlim, 1990. - 186 s.
  12. Tıleeva Ch.S. Tipologıa fonetiko-fonologicheskoi sistemy iazyka (na materiale sopostavlenıa nemetskogo ı kyrgyzskogo iazykov). -Bıshkek, 2008. - 272 s.
  13. Shamerıgenova S.A. Akısticheskaia harakteristika svıazi glasnogo s soglasnym v razlichnyh foneticheskıh posledovatelnostıah. Avtoref. dıs. ... kand. filol. naık. Lenıngrad: 1986.
  14. Sherba L.V. Fonetika frantsızskogo iazyka. - Moskva, 1957. – 311 s.

#### **Андатпа**

Антропологистикалық парадигманың аясында артикуляциялық база этно-глоттогенездің ерте кезеңдерінде қалыптасқан дыбыс жасау дағдыларының жүйесі деп анықталады. Ол сөйлеу мүшелері мен олардың қозғалысының жиынтығы ретінде социо-генетикалық жақтан өзек белгілері бойынша ұрпақтан-ұрпаққа беріліп тұрады және типологиялық атрибут ретінде этностың тілдік кімдігін анықтайды. Мақалада қырғыз тіліндегі дауыссыз дыбыстардың артикуляциялық базасы қаралады. Қырғыз тіліндегі дауыссыз дыбыстардың базасын қарастырған бұл мақалада авторлар қырғыз тілінің жалпы дыбыс базасын құру туралы ақпарат басқа фонетикалық эксперименталды ақпараттармен ұштасуы керек деген қорытындыға келіп, ақпараттар ауызекі тілдерді талдау мен синтездеуде де көмектесетініне баса назар аударады.

**Кілт сөздер:** Артикуляциялық база, антропологистикалық парадигма, магнит-резонанстық томография технологиясы, қырғыз тілі.  
**(Садыков Т., Муслу А. Қырғыз тіліндегі дауыссыздардың артикуляциялық базасы жөнінде)**

#### **Аннотация**

С точки зрения антропологистической парадигмы артикуляционная база определяется как система произносительных навыков, которая формируется на самых ранних этапах процесса этно-глоттогенеза. Артикуляционная база, как исторически сложившаяся система привычных движений и положений органов речи, имеет социально-генетический характер и передается из поколения в поколение в своих существенных признаках. Как типологический атрибут отражает особенности языковой идентичности ее носителей. В статье рассматривается артикуляционная база согласных в кыргызском языке. В статье, в которой рассматривается база звукового производства согласных в кыргызском языке, делается вывод о том, что информация об общей базе генерации голоса в кыргызском языке должна быть дополнена другой фонетической экспериментальной информацией. Подчеркивается, что информация по этому вопросу также поможет в анализе и синтезе разговорных языков.

**Ключевые слова:** Артикуляционная база, антропологистическая парадигма, метод магнитно-резонансной томографии, кыргызский язык.  
**(Садыков Т., Муслу А. Об артикуляционной базе согласных в кыргызском языке)**