



Field : Education Psychology

Type : Review Article

Received: 21.03.2016 - *Accepted*:13.05.2016

TEOG Sınavına Hazırlanan Öğrencilerin Algıladıkları Sosyal Destek Düzeyinin Farklı Değişkenlere Göre İncelenmesi¹

Öznur TULUNAY ATEŞ

Bartın, MEB, TÜRKİYE

E-Posta: oznurtulunayates@gmail.com

Öz

Bu çalışma “Temel Eğitimden Ortaöğretime Geçiş” (TEOG) sınavına hazırlanan öğrencilerinin algıladıkları sosyal destek düzeyinin bazı değişkenler açısından incelenmesi amacıyla yapılmıştır. Çalışmanın örneklemi; ortaokul 8. Sınıfta okuyan 244’ü kız, 317’si erkek toplamda 561 öğrenciden oluşmaktadır. Veriler, 50 sorudan oluşan Algılanan Sosyal Destek Ölçeği ve sosyo-demografik özellikleri içeren 6 soru ile toplanmıştır. Verilerin analizinde frekans, yüzde, aritmetik ortalama, t testi, tek yönlü varyans analizi hesaplanmıştır. Araştırma sonucunda; öğrencilerin algıladığı sosyal desteğin en fazla öğretmenden, en az aileden olduğu görülmüştür. Ayrıca, araştırma bulguları öğrencilerin cinsiyetleri ile arkadaştan algılanan sosyal destek düzeyi, annelerinin eğitim düzeyi ve ailesinin aylık gelir düzeyi ile aileden ve öğretmenden algılanan sosyal destek düzeyi, babalarının eğitim düzeyi ile aileden algılanan sosyal destek düzeyi arasında anlamlı ilişki olduğunu göstermektedir.

Anahtar Kelimeler: Algılanan sosyal destek, öğrenci, teog sınavı

¹ Bu makale, 13-15 Nisan 2016 tarihlerinde Kazakistan’da yapılan 5. Uluslararası Bilim Kültür ve Spor Kongresi’nde sözel bildiri olarak sunulmuştur.



Investigation of Perceived Social Support Level by the Students Preparing for TEOG Exam, Based on Different Variables

Abstract

This study aims to investigate the perceived social support level by the students preparing for “Transition From Primary to Secondary Education” (TEOG) exam, based on some of the variables. Sampling group of the study involves 561 students, comprising 244 girls and 317 boys, receiving education in secondary school 8th grade. The research data was obtained using Scale of Perceived Social Support comprising 50 questions and 6 questions involving socio-demographical properties. Frequency, percentage, arithmetic mean, t test, and one way variance analysis were calculated during the analysis of obtained data. It was found as a result of the study that, the highest level of perceived social support by students is provided by the teacher, and the lowest level is provided by the family. Findings of the study also indicates that there is statistically significant difference between the gender of the student and perceived social support level from the friends; between the mother’s education level, monthly income level of the family, and the perceived social support level from family and teacher; and between the father’s education level and the perceived social support level from the family.

Keywords: Perceived social support, student, teog exam



Giriş

Öğrenciler içinde buldukları gelişim döneminin özelliklerine göre; ilgi, ihtiyaç ve yetenekleri doğrultusunda bilgiye, desteğe ve yönlendirmeye gereksinim duymaktadır. Bireyin öğrenim hayatı boyunca çeşitli ihtiyaçlarının karşılanmasında aile ve öğretmenin, yaşın büyümesiyle birlikte arkadaşın etkili olduğu söylenebilir. Ailesi, öğretmenleri ve arkadaşları tarafından yeterli destek gören bir öğrencinin psikolojik olarak sağlıklı, akademik, kişisel ve sosyal yönden başarılı ve mutlu olması beklenir. Ayrıca, Richman Rosenfeld ve Bowen'in (1998) de ifade ettiği gibi, öğrencilerin desteklenmesi ve akademik başarılarının artırılması daha yeterli yetişkin rol performansına doğru adımlarını desteklemektedir.

Yıldırım (1997) bireyin sosyal destek sisteminin psikolojik çevresi içinde yer aldığını, bireyin olumsuz davranışlarını ortadan kaldırmanın ve yeni davranışlar kazanmasını sağlamanın onun psikolojik çevresinde değişiklik yapmasına yardımcı olmakla mümkün olabileceğini belirtmektedir.

Richman, Rosenfeld ve Bowen (1998) sosyal desteğin çocukların ve gençlerin gelişiminde ve uyumunda önemini gösteren araştırmalar olduğunu belirtmektedir. Örneğin, desteğin ergenlerdeki depresyonda, akademik ve davranışsal uyumunu geliştirmede, yüksek risk taşıyan gençleri ve ailelerini desteklemede yararlı olduğunu gösteren araştırmalar bulunmaktadır. Özetle yapılan araştırma sonuçlarının sosyal destek ile bireyin fiziksel ve zihinsel sağlığı arasında pozitif ilişki olduğuna dikkat çektiği söylenebilir.

Cohen ve Wills (1985) son yıllarda sağlığı koruma ve hastalık nedenlerinde sosyal desteğin rolüne ilginin arttığını; birçok çalışmanın eş, arkadaş aile üyeleri desteğinin psikolojik destek sağlamada ve sağlıkta önemini gösterdiğini belirtmektedir.

Araştırmacılar tarafından sosyal destek konusunda farklı sınıflandırmalar yapılmıştır. Örneğin Cohen ve Wills (1985) saygı (değer) desteği (esteem support), araçsal destek (instrumental support), bilgi desteği (informational support) ve sosyal arkadaşlık (social companionship) desteğinden bahsetmektedir. Richman ve arkadaşları (1998) ise sosyal desteğin; maddi, bilgisel ve duygusal şeklinde üç yaygın türü olduğunu belirtmiştir. Yıldırım (1998) ise, sosyal destek kaynaklarını; aile, arkadaş ve öğretmen olarak ifade etmiştir.

Araştırmada öğrencilerin aile, öğretmen ve arkadaştan algıladığı desteğin yüksek olmasının başarılarını artırabileceği, psikolojik ve sosyal problemlerini azaltılabileceği düşüncesinden hareketle örneklem grubu olarak 8. sınıf öğrencileri seçilerek onların içinde buldukları durumu tespit etmek hedeflenmiştir. Bu dönem çocuğun, çocukluktan çıkıp ergenlik dönemine başladığı bir geçiş dönemi olarak nitelemektedir (Savi ve Akboy, 2010). Gençlik ve çocukluk dönemleri arasındaki süreci kapsayan ergenlik dönemi gelişim görevleri bakımından önemli sorumlulukları barındıran, fizyolojik, psikolojik ve sosyal değişimleri içeren bir süreçtir. Özellikle de 8. sınıf ergenlik problemleri ile baş etmeye çalışan ve bir yandan da hayatında ilk ve önemli bir sorumluluk olan TEOG sınav stresi ile mücadele eden öğrenciler için daha da zorlu bir süreç haline gelmektedir.

Araştırmanın Amacı

Bu araştırmanın amacı öğrencilerin algıladıkları sosyal destek düzeyini saptamak ve bunun artırılması yoluyla; öğrencilerin sağlığına, mutluluk ve başarılarına katkıda bulunmaktır.

Bu amaca uygun olarak aşağıdaki sorulara cevap aranacaktır.



- 1- Öğrencilerin algıladıkları sosyal destek düzeyi nasıldır?
- 2- Öğrencilerin algıladıkları sosyal destek düzeyleri; cinsiyetine, anne ve babasının eğitim düzeyine, ailesinin aylık gelir düzeyine, kardeş sayısına, anne babasının ayrılık durumuna bağlı bir farklılık göstermekte midir?

Yöntem

Araştırma Modeli

Araştırma öğrencilerin algıladıkları sosyal destek ve motivasyon düzeyini belirlemeye yönelik olduğundan; amacına uygunluğu nedeniyle, tarama (Survey) yöntemi uygulanmıştır. Araştırmada veriler bilgi formuna dayalı olarak toplanmıştır.

Evren ve Örneklem

Öğrencilerin algıladıkları sosyal destek düzeylerini ve motivasyon yönelimlerini belirlemek için yapılan araştırmada, verileri elde etmek için araştırma evreni, Bartın'da 2013-2014 eğitim öğretim yılında 8. Sınıfta öğrenim gören ve uygun örneklem yöntemiyle seçilen 561 öğrenciden oluşmaktadır.

Verilerin Toplanması

Araştırmada veriler Yıldırım (2004) tarafından geliştirilen Algılanan Sosyal Destek Ölçeği ile elde edilmiştir. Ölçeği geliştirenler tarafından hesaplanan Cronbach Alpha güvenilirlik katsayısı Algılanan Sosyal Destek Ölçeği için .93 olarak bulunmuştur. Araştırma öncesinde yapılan incelemede ise, Cronbach Alpha ile hesaplanan güvenilirlik katsayısı ölçeğin tümü için .94, aile için .85, arkadaş için .87, öğretmen için .93 olarak bulunmuştur. Cronbach Alpha değerlerinin ise (0,80–1,00) olması nedeniyle kullanılan ölçeklerin yüksek derecede güvenilir olduğu söylenebilir.

Araştırmada veri toplama aracı olarak kullanılan 50 sorudan oluşan Algılanan Sosyal Destek Ölçeği aile, öğretmen ve arkadaş şeklinde 3 alt boyuttan oluşmaktadır.

Verilerin Analizi ve Yorumu

Araştırmada yer alan alt problemlerin çözümlenmesinde betimsel istatistik yöntemleri kullanılmıştır. Anketlerden elde edilen verilerin analizinde SPSS 22 programı kullanılmıştır. Alt problemlere ilişkin olarak frekans (f), yüzde (%), aritmetik ortalama (\bar{X}), minimum (Min) ve maksimum (Max) değerleri hesaplanmış ve frekans dağılımı grafikleri oluşturulmuştur. Demografik değişkenlerle Öğrencilerin Algıladıkları Sosyal Destek arasındaki ilişkiyi bulmak için t testi ve tek yönlü varyans analizi (F) hesaplanmıştır. Sonuçlar $p < 0.05$ düzeyinde test edilmiştir. Tek yönlü varyans analizinin sonucunda p değeri anlamlı çıkanlar için tukey testi uygulanmıştır.

Bulgular

Araştırmada örnekleme alınan öğrencilerin demografik değişkenlere göre frekans dağılımını içeren bulgular Tablo 1' de, pasta grafiğini içeren bulgular Şekil 1'de verilmiştir.



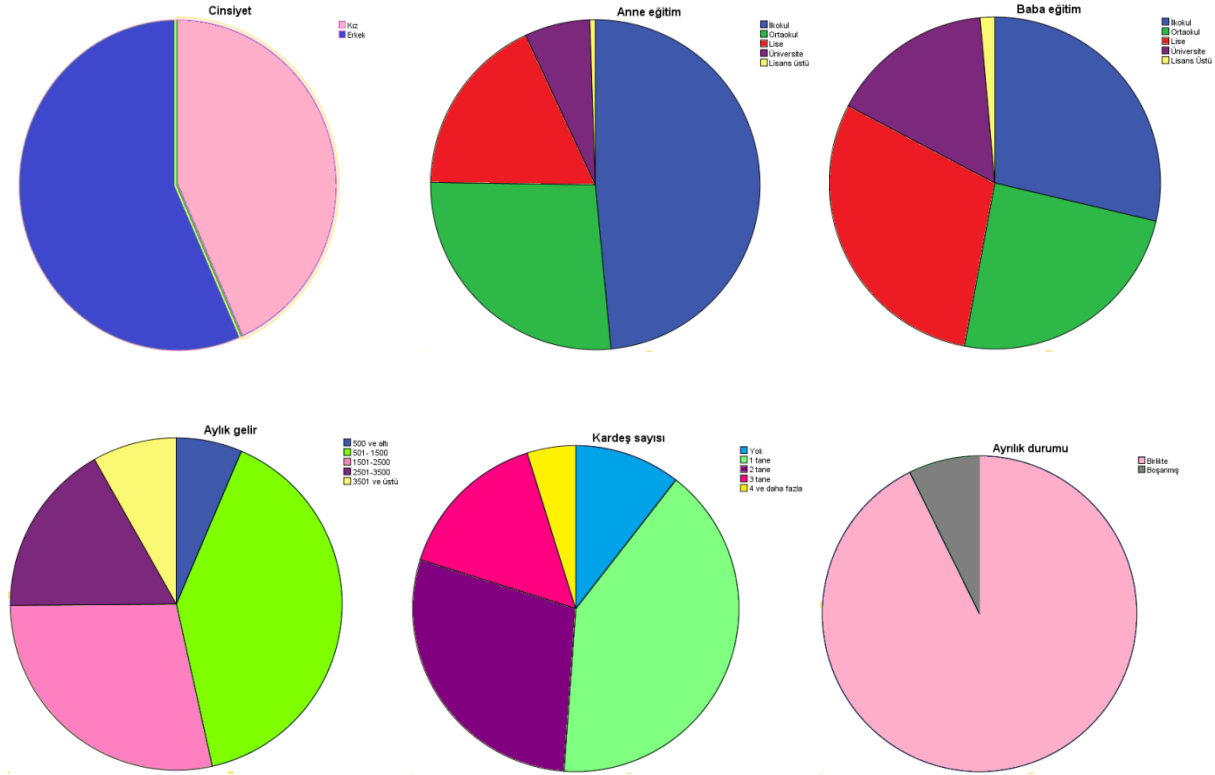
Tablo 1. Örneklem Alınan Öğrencilerin Demografik Değişkenlere Göre Frekans Dağılımı

Değişkenler	Kategoriler	N	%
1. Cinsiyet	(1) Kız	244	53,3
	(2) Erkek	317	46,7
Toplam		561	100
2. Anne Eğitim	(1) İlkokul	272	48,6
	(2) Ortaokul	150	26,7
	(3) Lise	100	17,8
	(4) Üniversite	36	6,4
	(5) Lisan üstü	3	0,5
Toplam		561	100
3. Baba Eğitim	(1) İlkokul	161	28,7
	(2) Ortaokul	136	24,2
	(3) Lise	167	29,8
	(4) Üniversite	89	15,9
	(5) Lisan üstü	8	1,4
Toplam		561	100
4. Aylık Gelir	(1) 500 ve altı	36	6,4
	(2) 500- 1500	225	40,2
	(3) 1501- 2500	159	28,3
	(4) 2501- 3500	95	16,9
	(5) 3501 ve üstü	46	8,2
Toplam		561	100
5. Kardeş Sayısı	(1) Yok	59	10,5
	(2) 1 tane	228	40,6
	(3) 2 tane	161	28,7
	(4) 3 tane	86	15,4
	(5) 4 ve fazla	27	4,8
Toplam		561	100
6. Ayrılık Durumu	(1) Birlikte	520	92,7
	(2) Ayrı	41	7,3
Toplam		561	100

Araştırmaya katılan öğrencilerin demografik özelliklerinin sunulduğu Tablo 1 incelendiğinde; örneklem grubunun % 43,3'ünün kız, % 56,5'inin erkekten oluştuğu görülmektedir. Öğrencilerin annesinin eğitim durumunun % 48,5'inin ilkokul, % 26,7'sinin ortaokul, % 17,8'inin lise, % 6,4'ünün üniversite, % 0,5'inin lisansüstü eğitim olduğu görülmektedir. Babalarının eğitim durumunun ise, % 28,7'sinin ilkokul, % 24,2'sinin ortaokul, % 29,8'inin lise, % 15,9'unun üniversite, % 1,4'ünün lisansüstü eğitim olduğu görülmektedir. Araştırmaya katılan öğrencilerin ailesinin geliri % 6,4'ünde 500 ve altı, % 40,1'inin 500-1500 arası, % 28,3'ünün 1501- 2500 arası, % 16,9'unun 2501- 3500 arası, % 8,2'sinin 3501 ve üstüdür. Öğrencilerin % 10,5'inin kardeşi yok, % 40,6'sının 1, % 28,7'sinin 2, % 15,3'ünün 3, % 4,8' 4

ve daha fazla kardeşi var. Ayrıca, öğrencilerin % 92,7'si gibi büyük çoğunluğunun anne babası birlikte, % 7,3'ünün boşanmış olduğunu görülmektedir.

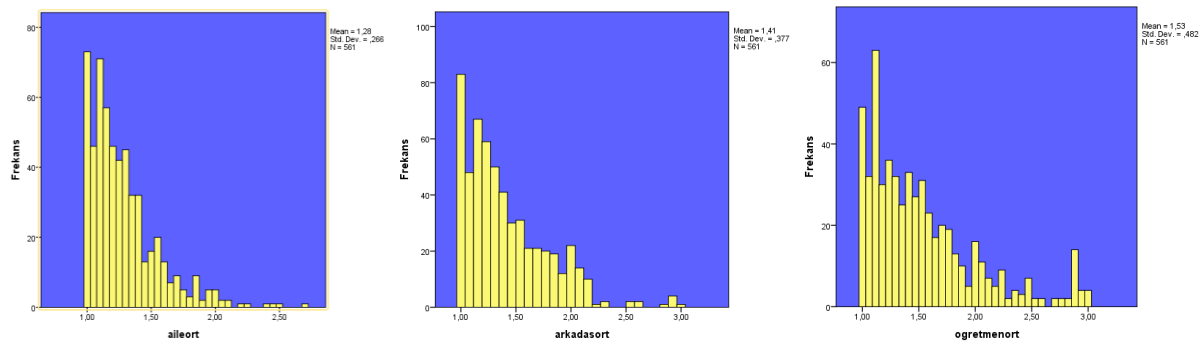
Aşağıdaki Şekil 1 incelendiğinde, örnekleme alınan öğrencilerin demografik değişkenlere göre frekans dağılımı daha net görülmektedir.



Şekil 1. Örnekleme alınan öğrencilerin demografik değişkenlere göre frekans dağılımı pasta grafiği

1. Alt Problemlerle İlgili Bulgular ve Yorum

Araştırmanın birinci alt problemi: “Öğrencilerin algıladıkları sosyal destek düzeyi nasıldır?” şeklindedir. Araştırmaya katılan öğrencilerin algıladıkları sosyal destek düzeyi puanlarının frekans dağılımı grafikleri Şekil 1’de, puanların ortalaması Tablo 2’de verilmiştir.



Şekil 2. Öğrencilerin algıladıkları sosyal destek düzeyi frekans dağılımı



Tablo 2. Öğrencilerin Algıladıkları Sosyal Destek Düzeyi

Sosyal Destek	N	\bar{X}	S	Min	Max
Aile	561	1,28	0.26	1.00	2.70
Arkadaş	561	1,41	0.37	1.00	3.00
Öğretmen	561	1,53	0.48	1.00	3.00
Genel (Algılanan Sosyal Destek)	561	1,40	0.28	1.00	2.77

Tablo 2 incelendiğinde öğrencilerin; öğretmenden ($\bar{X} = 1.53$) algıladıkları sosyal desteğin en fazla, aileden ($\bar{X} = 1.28$) algıladıkları sosyal desteğin en az olduğu görülmektedir. Buna ek olarak, en homojen dağılımın ailede ($S = 0.26$), en heterojen dağılımınsa öğretmende ($S = 0.48$) görüldüğü söylenebilir. Öğrencilerin algıladıkları sosyal desteğin puanlarının ortalaması ($\bar{X} = 1.40$) dikkate alındığında, genel olarak algıladıkları sosyal desteğin orta düzeyde olduğu söylenebilir.

2. Alt Problemlerle İlgili Bulgular ve Yorum

Araştırmanın ikinci alt problemi: “Öğrencilerin algıladıkları sosyal destek düzeyleri; cinsiyetine, anne ve babasının eğitim düzeyine, ailesinin aylık gelir düzeyine, kardeş sayısına, anne babasının ayrılık durumuna bağlı bir farklılık göstermekte midir? şeklindedir.

2. a. Öğrencilerin algıladıkları sosyal destek düzeyleri; cinsiyetlerine göre bir farklılık göstermekte midir?

Araştırmaya katılan öğrencilerin cinsiyetlerine göre algıladıkları sosyal destek düzeyi puanlarının ortalaması Tablo 3’de verilmiştir.

Tablo 3. Öğrencilerin Algıladıkları Sosyal Destek Düzeyleri ile Cinsiyetleri Arasındaki İlişkiler

Sosyal Destek	Cinsiyet	N	\bar{X}	S	t	sd	p
Aile	Kız	243	25,27	5.23	1.24	558	0.21
	Erkek	317	25.84	5.39			
Arkadaş	Kız	243	16,78	4.47	6.78	558	*0,00
	Erkek	317	19.51	4.88			
Öğretmen	Kız	243	25,81	8.97	0.36	558	0.71
	Erkek	317	26.07	7.57			

Tablo 3 incelendiğinde erkeklerde aileden ($\bar{X} = 25.84$), arkadaştan ($\bar{X} = 19.51$) ve öğretmenden ($\bar{X} = 26.07$) algılanan sosyal destek düzeyinin kızlardan ($\bar{X} = 25.27$; 16.78; 25.81) fazla olduğu görülmektedir.

Taysi (2000) ve Soylu (2002) de benzer şekilde erkeklerin algıladığı sosyal destek düzeyinin kızlardan yüksek olduğunu, Mahon, Yarcheski ve Yarcheski (1994), Kaşık (2009) ve Turgut



(2015), Salı ve Köksal Akyol (2014) kızların sosyal destek düzeyinin erkeklerden yüksek olduğunu, Ökdem ve Yardımcı (2010), Ustabaş (2011) kız ve erkeklerin sosyal destek algılarının birbirine yakın olduğunu, Erdeğer (2001), Elbir (2000) ve Kahrıman (2002) kızların; aileden ve arkadaştan, Akkaya (2011) aileden, Dülger (2009) arkadaştan algıladıkları sosyal destek düzeyinin daha yüksek olduğunu ifade etmiştir.

Araştırmada yapılan t testine göre aileden algılanan sosyal destek ($t(558) = 0.21, p > 0.05$) ve öğretmenden algılanan sosyal destek ($t(558) = 0.71, p > 0.05$) düzeyleri ile cinsiyetleri arasında anlamlı fark bulunamamıştır. Fakat, arkadaştan algılanan sosyal destek ($t(558) = 0.00, p < 0.05$) ile cinsiyet arasındaki fark anlamlı bulunmuştur.

Yapılan araştırmalarda farklı sonuçlar elde edilmiştir. Örneğin, Turgut (2015) öğretmenden, Malecki ve Elliott (1999) aileden, öğretmenden, sınıf arkadaşından ve yakın arkadaştan, Kaşık (2009) aileden, öğretmenden ve arkadaştan algılanan sosyal destek düzeyinin cinsiyete göre farklılaştığını, Öztürk, Nazik Sevindik ve Yaman (2006), Demirtaş (2007) ise, cinsiyetle algılanan sosyal destek puanları arasında anlamlı fark olmadığını belirtmiştir. Kayhan Yardımcı (2007) ise, öğrencinin cinsiyetinin babadan ve yakın arkadaştan aldığı sosyal desteğin sıklığını etkilediğini belirtmiştir.

Cinsiyet sosyo-duygusal problemlerle ilişkilidir. Kızlar erken ergenliğin başlangıcında yüksek depresif belirtiler ve anksiyete gösterir (Rose ve Rudolph, 2006). Toplumumuzda erkeklere kıyasla daha koruyucu şekilde yetiştirilen kızlar sosyal ve duygusal olaylardan daha fazla etkilenebilmekte, daha fazla duygusal destek aramaktadır. Bu da kızların, aile ve öğretmenlerinden daha yüksek sosyal destek beklentisi içine girmelerine ve algıladıkları sosyal destek düzeyi erkeklerden daha düşük olmasına neden olabilir.

2. b. Öğrencilerin algıladıkları sosyal destek düzeyleri; annelerinin eğitim düzeyine göre bir farklılık göstermekte midir?

Araştırmaya katılan öğrencilerin annelerinin eğitim durumuna göre algıladıkları sosyal destek düzeyi puanlarının ortalaması Tablo 4’de verilmiştir.

Tablo 4. Öğrencilerin Algıladıkları Sosyal Destek Düzeyleri ile Annelerinin Eğitim Düzeyi Arasındaki İlişkiler

Sosyal Destek	Annenin Eğitimi	N	\bar{X}	S	F	p	tukey
Aile	(1) İlkokul	272	25.79	4.80	3.47	*0.00	1-5
	(2) Ortaokul	150	25.50	5.31			2-5
	(3) Lise	100	24.54	4.71			3-5
	(4) Üniversite	36	26.58	8.40			
	(5) Lisans üstü	3	34.33	13.79			
Arkadaş	(1) İlkokul	272	18.55	5.03	1.48	0.20	
	(2) Ortaokul	150	17.88	4.45			
	(3) Lise	100	17.91	4.59			
	(4) Üniversite	36	19.13	6.24			
	(5) Lisans üstü	3	22.66	3.05			
Öğretmen	(1) İlkokul	272	25.65	7.32			2-4
	(2) Ortaokul	150	24.90	7.77			



(3) Lise	100	27.08	9.00	2.92	*0.00
(4) Üniversite	36	28.75	11.91		
(5) Lisans üstü	3	33.66	13.05		

Tablo 4 incelendiğinde aileden ($\bar{X} = 34.33$), arkadaştan ($\bar{X} = 22.66$) ve öğretmenden ($\bar{X} = 33.66$) algılanan sosyal destek düzeyinin annesi lisansüstü eğitim mezunu olanlarda en fazla olduğu görülmektedir. Elbir (2000) de benzer şekilde annesi yüksekokul mezunu olanların aileden ve arkadaştan algıladıkları sosyal desteğin yüksek olduğu sonucuna ulaşmıştır. Kahrıman (2002) ise, yaptığı araştırmada annesi ortaokul mezunu olanların aileden, ortaokul ve yüksekokul mezunu olanlarınsa arkadaştan algıladıkları sosyal desteğin en yüksek olduğunu belirtmiştir.

Araştırmada yapılan varyans analizine göre, öğrencilerin aileden ($F(4-556) = 3.47, p < 0.05$) ve öğretmenden ($F(4-556) = 2.92, p < 0.05$) algıladıkları sosyal destek düzeyleri ile annelerinin eğitim düzeyi arasındaki fark anlamlı bulunmuştur. Fakat, arkadaştan algılanan sosyal destek ($F(4-556) = 1.48, p > 0.05$) ile annelerinin eğitim düzeyi arasındaki fark anlamlı bulunmamıştır. Öğrencilerin annelerinin eğitim düzeyi, aileden ve öğretmenden algılanan sosyal desteğin bir belirleyicisidir.

2. c. Öğrencilerin algıladıkları sosyal destek düzeyleri; babalarının eğitim düzeyine göre bir farklılık göstermekte midir?

Araştırmaya katılan öğrencilerin babalarının eğitim durumuna göre algıladıkları sosyal destek düzeyi puanlarının ortalaması Tablo 5’de verilmiştir.

Tablo 5. Öğrencilerin Algıladıkları Sosyal Destek Düzeyleri ile Babalarının Eğitim Düzeyi Arasındaki İlişkiler

Sosyal Destek	Babanın Eğitimi	N	\bar{X}	S	F	p	tukey
Aile	(1) İlkokul	161	25.88	4.89	2.76	*0.02	2-4
	(2) Ortaokul	136	26.63	6.54			
	(3) Lise	167	25.02	4.80			
	(4) Üniversite	89	24.57	4.76			
	(5) Lisans üstü	8	24.87	4.73			
Arkadaş	(1) İlkokul	161	18.06	4.68	1.28	0.27	
	(2) Ortaokul	136	18.38	4.75			
	(3) Lise	167	17.95	4.52			
	(4) Üniversite	89	19.32	6.05			
	(5) Lisans üstü	8	18.62	4.47			
Öğretmen	(1) İlkokul	161	25.96	7.53	0.70	0.58	
	(2) Ortaokul	136	25.55	7.43			
	(3) Lise	167	25.56	8.34			
	(4) Üniversite	89	27.04	9.64			
	(5) Lisans üstü	8	28.12	12.99			

Tablo 5 incelendiğinde aileden, arkadaştan ve öğretmenden algılanan sosyal destek düzeyinin fazla olmasının babanın eğitim düzeyine göre değişkenlik gösterdiği görülmektedir. Yapılan



varyans analizine göre, öğrencilerin aileden ($F_{(4-556)} = 2.76, p < 0.05$) algıladıkları sosyal destek düzeyleri ile babalarının eğitim düzeyi arasındaki fark anlamlı bulunmuştur. Fakat, arkadaştan algılanan sosyal destek ($F_{(4-556)} = 1.28, p > 0.05$) ve öğretmenden ($F_{(4-556)} = 0.70, p > 0.05$) algılanan sosyal destek ile babalarının eğitim düzeyi arasındaki fark anlamlı bulunmamıştır. Öğrencilerin babalarının eğitim düzeyi, aileden algılanan sosyal desteğin bir belirleyicisidir.

Elbir (2000) babası yüksekokul mezunu olanların aileden, Kahrıman (2002) ise aile ve arkadaştan algıladıkları sosyal desteğin daha yüksek olduğu sonucuna ulaşmıştır.

Erdeğer (2001) ve Dülger (2009) yaptıkları araştırmalarda öğrencilerin sosyal destek düzeyinin anne-babanın eğitim durumuna göre değişmediği, Soylu (2002) anne-babanın eğitim düzeyi düştükçe algılanan sosyal desteğinde düştüğü, Ökdem ve Yardımcı (2010) anne babası lisansüstü eğitim alan öğrencilerin puan ortalamasının diğerlerine kıyasla yüksek olduğu sonucuna ulaşmıştır.

Günümüzde annenin çalışma hayatına girmesi ve toplumun düşünce yapısının değişmesi ile biraz olsun farklılaşsa da genelde çocuk eğitiminin annenin görevi olarak görüldüğü söylenebilir. Toplumumuzda, babanın işiyle daha yoğun ilgilendiği eve geldiğinde yorgun olduğu için çocuğuna vakit ayırmayacağı, çocuk eğitiminde baskıcı ve otoriter rol oynaması gerektiği düşüncesi yaygındır. Bu gibi nedenlerle, babanın eğitim düzeyinin çocuğa etkisi anneye kıyasla az olabilmektedir.

2. d. Öğrencilerin algıladıkları sosyal destek düzeyleri; ailesinin aylık gelir düzeyine göre bir farklılık göstermekte midir?

Araştırmaya katılan öğrencilerin ailesinin aylık gelir düzeyine göre algıladıkları sosyal destek düzeyi puanlarının ortalaması Tablo 6'de verilmiştir.

Tablo 6. Öğrencilerin Algıladıkları Sosyal Destek Düzeyleri ile Ailesinin Aylık Gelir Düzeyi Arasındaki İlişkiler

Sosyal Destek	Aylık Gelir	N	\bar{X}	S	F	p	tukey
Aile	(1) 500 ve altı	36	30.33	8.00	8.19	*0.00	1-2
	(2) 501-1500 arası	225	25.46	4.81			1-3
	(3) 1501- 2500 arası	159	25.00	4.87			1-4
	(4) 2501- 3500 arası	95	25.28	5.24			1-5
	(5) 3501 ve üstü	46	25.17	5.21			
Arkadaş	(1) 500 ve altı	36	20.11	6.07	1.97	0.09	
	(2) 501-1500 arası	225	18.23	4.58			
	(3) 1501- 2500 arası	159	17.95	4.70			
	(4) 2501- 3500 arası	95	18.00	5.03			
	(5) 3501 ve üstü	46	19.26	5.48			
Öğretmen	(1) 500 ve altı	36	29.16	8.26	5.65	*0.00	1-2
	(2) 501-1500 arası	225	24.92	7.05			1-4
	(3) 1501- 2500 arası	159	26.48	8.63			2-5
	(4) 2501- 3500 arası	95	24.48	7.04			4-5
	(5) 3501 ve üstü	46	29.60	11.73			



Tablo 6 incelendiğinde aileden ($\bar{X} = 30.33$) ve arkadaştan ($\bar{X} = 20.11$) algılanan sosyal destek düzeyinin ailesinin aylık geliri 500 lira ve altı olanlarda, öğretmenden ($\bar{X} = 29.60$) algılanan sosyal desteğin ise 3501 lira ve üstü olanlarda en fazla olduğu görülmektedir. Yapılan varyans analizine göre, öğrencilerin aileden ($F_{(4-556)} = 8.19, p < 0.05$) ve öğretmenden ($F_{(4-556)} = 5.65, p < 0.05$) algıladıkları sosyal destek düzeyleri ile ailesinin aylık gelir düzeyi arasındaki fark anlamlı bulunmuştur. Fakat, arkadaştan algılanan sosyal destek ($F_{(4-556)} = 1.97, p > 0.05$) ile ailesinin aylık gelir düzeyi arasındaki fark anlamlı bulunamamıştır. Öğrencilerin ailesinin aylık gelir düzeyi, aileden ve öğretmenden algılanan sosyal desteğin bir belirleyicisidir.

Demirtaş (2007) ailenin ekonomik durumu ile aileden algılanan sosyal destek puanı arasında anlamlı fark olduğunu; Soylu (2002) sosyo-ekonomik düzeyi yüksek olanlarda, Elbir (2000) aile ve arkadaş alt boyutlarında algılanan sosyal destek düzeyinin yüksek olduğunu belirtmektedir. Kayhan Yardımcı (2007) öğrencinin ekonomik durumunun aile, arkadaş ve öğretmenden aldığı sosyal desteğin sıklığını etkilediğini belirtmiştir. Dülger (2009) ise, ailenin gelir durumu ile aile, arkadaş ve öğretmenden algılanan sosyal destek arasında anlamlı bir fark bulunmadığını ifade etmiştir.

2. e. Öğrencilerin algıladıkları sosyal destek düzeyleri; kardeş sayılarına göre bir farklılık göstermekte midir? Araştırmaya katılan öğrencilerin kardeş sayılarına göre algıladıkları sosyal destek düzeyi puanlarının ortalaması Tablo 7’de verilmiştir.

Tablo 7. Öğrencilerin Algıladıkları Sosyal Destek Düzeyleri ile Kardeş Sayıları Arasındaki İlişkiler

Sosyal Destek	Kardeş Sayısı	N	\bar{X}	S	F	p	tukey
Aile	(1) Yok	59	24.52	5.25	1.79	0.12	
	(2) 1	228	25.37	5.49			
	(3) 2	161	25.67	5.06			
	(4) 3	86	26.15	5.39			
	(5) 4 ve daha fazla	27	27.48	5.10			
Arkadaş	(1) Yok	59	17.32	4.34	2.04	0.08	
	(2) 1	228	18.96	5.25			
	(3) 2	161	18.15	4.68			
	(4) 3	86	17.88	4.67			
	(5) 4 ve daha fazla	27	17.44	4.46			
Öğretmen	(1) Yok	59	25.59	9.21	0.20	0.93	
	(2) 1	228	26.07	8.65			
	(3) 2	161	26.25	8.06			
	(4) 3	86	25.39	6.72			
	(5) 4 ve daha fazla	27	25.59	7.48			

Tablo 7 incelendiğinde aileden, arkadaştan ve öğretmenden algılanan sosyal destek düzeyinin fazla olmasının kardeş sayısına göre değişkenlik gösterdiği görülmektedir. Yapılan varyans analizine göre, öğrencilerin aileden ($F_{(4-556)} = 1.79, p > 0.05$), arkadaştan ($F_{(4-556)} = 2.04, p > 0.05$) ve öğretmenden ($F_{(4-556)} = 0.20, p > 0.05$) algıladıkları sosyal destek ile kardeş



sayıları arasındaki fark anlamlı bulunamamıştır. Bu sonuçlar, Demirtaş'ın (2007) bulgularıyla benzerlik göstermektedir. Fakat Dülger (2009) ve Akkaya (2011) kardeş sayısı ile aile destek düzeyleri puanı arasında anlamlı fark olduğunu belirtmektedir.

2. f. Öğrencilerin algıladıkları sosyal destek düzeyleri; anne babasının ayrılık durumuna göre bir farklılık göstermekte midir?

Araştırmaya katılan öğrencilerin anne babasının ayrılık durumuna göre algıladıkları sosyal destek düzeyi puanlarının ortalaması Tablo 8'de verilmiştir.

Tablo 8. Öğrencilerin Algıladıkları Sosyal Destek Düzeyleri ile Anne Babasının Ayrılık Durumu Arasındaki İlişkiler

Sosyal Destek	Ayrılık	N	\bar{X}	S	t	sd	p
Aile	Birlikte	520	25,51	5.15	1.24	558	0.21
	Boşanmış	41	26.58	7.23			
Arkadaş	Birlikte	520	18,30	4.93	0.29	558	0,77
	Boşanmış	41	18.53	4.48			
Öğretmen	Birlikte	520	25,88	8.26	0.71	558	0.47
	Boşanmış	41	26.82	7.44			

Tablo 8 incelendiğinde aileden ($\bar{X} = 26.58$), arkadaştan ($\bar{X} = 18.53$) ve öğretmenden ($\bar{X} = 26.82$) algılanan sosyal destek düzeyinin anne babası boşanmış olanlarda birlikte olanlardan fazla olduğu görülmektedir. Yapılan t testine göre öğrencinin aileden, arkadaştan ve öğretmenden algıladığı sosyal destek düzeyi ile anne babasının ayrılık durumu arasında anlamlı fark bulunamamıştır. Akkaya (2011) da anne babası boşanmış veya beraber olanlar arasında sosyal desteğin tüm boyutlarında anlamlı farklılık olmadığını belirtmiştir. Ustabaş (2011) ise anne babası birlikte olanların genel olarak çevresinden daha yüksek düzeyde sosyal destek algıladığını ifade etmiştir.

Sonuç ve Tartışma

Bu araştırmada, TEOG sınavına hazırlanan öğrencilerin algıladıkları sosyal destek düzeyi ile bunların farklı değişkenlerle ilişkisi incelenmiştir. Araştırmanın sonuçları; öğrencilerin algıladığı sosyal desteğin en fazla öğretmenden, en az aileden olduğu görülmüştür. Bu sonuç öğrencinin aileden destek beklenti düzeyinin yüksek olması ya da uzun bir süreyi okulda yoğun şekilde çalışarak geçirirken öğretmenleriyle iletişim ve ilişkilerinin güçlenmesi gibi birçok faktörle ilişkili olabilir. Ergenlik döneminde ailenin çocuk üzerindeki etkisinin değişmesi de bu sonuçları etkileyebilir. Çünkü, Elkind'in de (1978) ifade ettiği gibi ergenlik dönemi bireyin fizyolojik ve ruhsal olarak olgunlaştığı, anne babanın etkisinin önceki dönemlerin aksine daha çok dolaylı olduğu bir dönemdir.

Öğrencilerin cinsiyetlerinin algıladıkları sosyal destek düzeyini etkileyip etkilemediği bu araştırmanın alt problemlerinden biridir. Araştırmanın bulguları öğrencilerin cinsiyetleri ile arkadaştan algılanan sosyal destek düzeyi arasında anlamlı ilişki olduğunu ortaya koymuştur. Araştırmada ayrıca, erkek öğrencilerde aileden, arkadaştan ve öğretmenden algılanan sosyal destek düzeyinin kızlardan fazla olduğu görülmüştür. Hangi cinsiyetin algıladığı sosyal destek düzeyinin daha yüksek olduğu tartışmalı bir konudur. Bazı araştırmalar (Taysi, 2000; Soylu,



2002) erkeklerin algıladığı sosyal destek düzeyinin kızlardan yüksek olduğunu bildirirken bazıları (Mahon, 1994; Kaşık, 2009; Salı ve Köksal Akyol, 2014; Turgut, 2015) kızların algıladığı sosyal destek düzeyinin erkeklerden yüksek olduğunu bildirmektedir.

Bu araştırmada öğrencilerin annelerinin eğitim düzeyinin algıladıkları sosyal destek düzeyini etkileyip etkilemediği incelenmiştir. Araştırma bulguları, öğrencilerin annelerinin eğitim düzeyi ile aileden ve öğretmenden algıladıkları sosyal destek düzeyleri arasında anlamlı ilişki olduğunu göstermektedir. Yapılan incelemelerde aileden, arkadaştan ve öğretmenden algılanan sosyal destek düzeyinin annesi lisansüstü eğitim mezunu olanlarda en fazla olduğu görülmüştür. Bu sonuçlar Elbir'in (2000) yaptığı araştırma tarafından desteklenmektedir.

Araştırmada öğrencilerin babalarının eğitim düzeyinin algıladıkları sosyal destek düzeyini etkileyip etkilemediği de incelenmiştir. Araştırma bulguları, öğrencilerin babalarının eğitim düzeyi ile aileden algıladıkları sosyal destek düzeyi arasında anlamlı ilişki olduğunu göstermektedir.

Araştırmada öğrencilerin ailelerinin aylık gelir düzeyinin algıladıkları sosyal destek düzeyini etkileyip etkilemediği de incelenmiştir. Araştırmanın bulguları, öğrencilerin ailesinin aylık gelir düzeyi ile aileden ve öğretmenden algıladıkları sosyal destek düzeyi arasında anlamlı ilişki olduğunu göstermektedir. Ayrıca araştırmada, aileden ve arkadaştan algılanan sosyal destek düzeyinin ailesinin aylık geliri 500 lira ve altı olanlarda, öğretmenden algılanan sosyal desteğin ise 3501 lira ve üstü olanlarda en fazla olduğu görülmektedir. Gelir düzeyinin algıladığı sosyal destek düzeyini etkileyip etkilemediği tartışmalıdır. Bazı araştırmalar (Demirtaş, 2007; Kayhan Yardımcı, 2007) ailenin gelir düzeyi ile öğrencilerin algıladığı sosyal destek düzeyi arasındaki ilişkiyi vurgularken, bazıları (Dülger, 2009) böyle bir ilişkinin olmadığını bildirmektedir.

Yapılan araştırmada öğrencilerin kardeş sayılarının ve anne babalarının ayrılık durumunun öğrencilerin algıladıkları sosyal destek düzeyini etkileyip etkilemediği de incelenmiştir. Araştırma bulguları, kardeş sayıları ve anne babalarının ayrılık durumu ile öğrencilerin algıladıkları sosyal destek düzeyi arasında anlamlı ilişki olmadığını göstermiştir.

Gelecek nesillerin sağlıklı, mutlu ve başarılı bireyler olması her toplumun temel hedefidir. Öğrencilerin taşıdıkları sorumluluğun ve sınav stresinin fazla olduğu, fizyolojik sosyal ve duygusal olarak değişim yaşadığı önemli bir dönem olan 8. sınıfta sosyal destek algıları daha da önemli olmaktadır. Bu nedenlerle, öğrencilerin algıladığı sosyal destek düzeyinin düşük olma nedenleri araştırılabilir. Tüm öğrenciler için önleyici, bu konularda problem yaşayabilecek öğrenciler için de destekleyici çalışmalar yapılabilir. Aile, arkadaş, öğretmen desteğinin önemi konusunda aileler, öğrenciler ve öğretmenler bilgilendirilebilir.



KAYNAKÇA

Akkaya, Ç. (2011). *Ortaöğretim öğrencilerinde algılanan sosyal destek ve öz-duyarlılık düzeyleri*, Yayınlanmamış yüksek lisans tezi, Sakarya Üniversitesi Eğitim Bilimler Enstitüsü, Sakarya.

Cohen, S., Wills, T. A. (1985). Stress, social support and buffering hypothesis, *Psychological Bulletin*, 98 (2), 310-357.

Demirtaş, A. S. (2007). *İlköğretim 8. Sınıf öğrencilerinin algılanan sosyal destek ve yalnızlık düzeyleri ile stresle başa çıkma düzeyleri arasındaki ilişki*, Yayınlanmamış yüksek lisans tezi, Gazi Üniversitesi Eğitim Bilimleri Enstitüsü, Ankara.

Dülger, Ö. (2009). *Ergenlerde algılanan sosyal destek ile karar verme davranışları arasındaki ilişkinin incelenmesi*, Yayınlanmamış yüksek lisans tezi, Marmara Üniversitesi Eğitim Bilimleri Enstitüsü, İstanbul.

Elbir, N. (2000). *Lise 1. Sınıf öğrencilerinin sosyal destek düzeylerinin bazı değişkenler açısından incelenmesi*, Yayınlanmamış yüksek lisans tezi, Hacettepe Üniversitesi Sosyal Bilimler Enstitüsü, Ankara.

Elkind, D. (1978). *Erik Erikson: İnsanda gelişimin 8 evresi*, Çev: Dönmez, A., Dialogue, 11 (1), 3-13.

Erdeğer, N. (2001). *Lise öğrencilerinin sosyal destek ve yalnızlık düzeylerinin incelenmesi*, Yayınlanmamış yüksek lisans tezi, Gazi Üniversitesi Eğitim Bilimleri Enstitüsü, Ankara.

Kahriman, İ. (2002). *Adölesanlarda aile ve arkadaştan algılanan sosyal destek ile benlik saygısı arasındaki ilişki*, Yayınlanmamış yüksek lisans tezi, Atatürk Üniversitesi Sağlık Bilimleri Enstitüsü, Erzurum.

Kaşık, D. Z. (2009). *Ergenlerde karar verme stilleri ve algılanan sosyal destek düzeylerinin sosyal yetkinlik beklentisi ve bazı değişkenler açısından incelenmesi*, Yayınlanmamış yüksek lisans tezi, Selçuk Üniversitesi Sosyal Bilimler Enstitüsü, Konya.

Kayhan Yardımcı, F. (2007). *İlköğretim öğrencilerinde algılanan sosyal destek ile öz yeterlik ilişkisi ve etkileyen değişkenlerin incelenmesi*, Yayınlanmamış doktora tezi, Ege Üniversitesi Sağlık Bilimleri Enstitüsü, İzmir.

Mahon, N. E., Yarcheski, A., Yarcheski, T. J. (1994). Differences in social support and loneliness in adolescents according to developmental stage and gender, *Public Health Nursing*, 11, 5, 361-368.

Malecki, C. K., Elliott, S. N. (1999). Adolescents' ratings of perceived social support and its importance: Validation of the student social support scale, *Psychology in the Schools*, 36 (6), 473-483.

Ökdem, Ş., Yardımcı, F. (2010). Üniversite öğrencilerinin algılanan sosyal destek düzeylerinin bazı değişkenler açısından incelenmesi, *Anatolian Journal of Psychiatry*, 11, 228-234.

Öztürk, H., Nazik Sevindik, F., Yaman, S. Ç. (2006). Öğrencilerde yalnızlık ve sosyal destek ile bunlara etki eden faktörlerin incelenmesi, *Fırat Üniversitesi Sosyal Bilimler Dergisi*, 16 (1), 383-394.

Richman, J. M., Rosenfeld, L. B., Bowen, G. L. (1998). Social support for adolescents at risk of school failure, *Social Work*, 43 (4), 309-323.



- Rose, A. J., Rudolph, K. D. (2006). A review of gender differences in peer relationship processes: potential trade-offs for the emotional and behavioral development of girls and boys, *Psychological Bulletin*, 132, 98-131.
- Salı, G., Köksal Akyol, A. (2014). Çalışan ve çalışmayan çocukların cinsiyetlerine göre arkadaşlık ilişkileri, sosyal destek algıları ve mükemmeliyetçiliklerinin incelenmesi, *Eğitim ve Bilim*, 39 (173), 208-221.
- Savi, F., Akboy, R. (2010). Ön ergenlik dönemi davranış sorunları ile aile işlevleri arasındaki ilişkinin incelenmesi, http://psikiyatriksosyalhizmet.com/wpcontent/uploads/2010/03/on_ergenlik.pdf
- Soylu, Ö. (2002). Üniversite sınavlarına hazırlanan öğrencilerin ailelerinden sosyal destek algılayıp algılamama durumlarına göre psikolojik belirtiler gösterme yönünden karşılaştırılması, Yayınlanmamış yüksek lisans tezi, *Çukurova Üniversitesi Sosyal Bilimler Enstitüsü*, Adana.
- Taysi, E. (2000). *Benlik saygısı, arkadaşlardan ve aileden sağlanan sosyal destek: Üniversite öğrencileri ile yapılan bir çalışma*, Yayınlanmamış yüksek lisans tezi, Ankara Üniversitesi Sosyal Bilimler Enstitüsü, Ankara.
- Turgut, Ö. (2015). *Ergenlerin psikolojik sağlık düzeylerinin önemli yaşam olayları, algılanan sosyal destek ve okul bağlılığı açısından incelenmesi*, Yayınlanmamış yüksek lisans tezi, Eskişehir Anadolu Üniversitesi Eğitim Bilimleri Enstitüsü, Eskişehir.
- Ustabaş, S. (2011). *İlköğretim 8. Sınıf öğrencilerinin saldırganlık ve algılanan sosyal destek düzeylerinin bazı değişkenlere göre incelenmesi*, Yayınlanmamış yüksek lisans tezi, Gazi Üniversitesi Eğitim Bilimleri Enstitüsü, Ankara.
- Yıldırım, İ. (1997). Algılanan sosyal destek ölçeğinin geliştirilmesi güvenilirliği ve geçerliği, *Hacettepe Üniversitesi Eğitim Fakültesi Dergisi*, 13, 81-87.
- Yıldırım, İ. (1998). Akademik başarı düzeyleri farklı olan lise öğrencilerinin sosyal destek düzeyleri, *Türk Psikolojik Danışma ve Rehberlik Dergisi*, 2 (9), 33-38.
- Yıldırım, İ. (2004). Algılanan Sosyal Destek Ölçeğinin Revizyonu. *Eğitim Araştırmaları-Eurasian Journal of Educational Research*, 17, 221-236.