



BİR SEMT, BİR KONAK: ÇEMBERLİTAŞ SELİM BEY KONAĞI

A DISTRICT, A MANSION: ÇEMBERLİTAŞ SELİM BEY MANSION

Esmâ İGÜS*

İstanbul'un konakları köşeli
Dışı da mermer içi de halı döşeli
Altı ay oldu ben bu derde düşeli
Kütahya, Derleyen Muzaffer Sarısözen

ÖZET

Bu makale, Osmanlı'nın son dönemlerine tarihlenen Çemberlitaş Selim Bey Konağını mekânsal kimlik, kentsel hafıza ve tarihi çevre kavramları bağlamında inceleyerek, konağın plan düzeni, cephe oluşumunu ve iç mekân süslemelerini sanat tarihi metodolojisiyle tespit etmektedir.

Anahtar Kelimeler: Çemberlitaş, Divanyolu, Selim Bey Konağı.

ABSTRACT

This article identifies the layout, side formation and interior systems of the mansion by the methodology of history of art, by examining the Çemberlitaş Selim Bey Mansion, dating back to last periods of the Ottoman Empire, in terms of spatial identity, civic memory and historical neighborhood.

Key Words: Çemberlitas, Divanyolu, Selim Bey Mansion.

* (Yrd. Doç. Dr.); Mimar Sinan Güzel Sanatlar Üniversitesi Öğretim Üyesi, İstanbul/Türkiye, E-mail: esmaigus@yahoo.com

Giriş

Makalemizin konusunu, İstanbul'da Çemberlitaş semtinde bulunan, Osmanlı İmparatorluğu'nun son dönemlerinden günümüze intikal etmiş, Tarihi yarımada'nın ve Divanyolu'nun az sayıda kalmış sivil mimarlık ürünlerinden biri olan, Selim Bey Konağı oluşturmaktadır.

Selim Bey Konağının yer aldığı Tarihi yarımada, İstanbul I Numaralı Kültür ve Tabiat Varlıklarını Koruma Kurulu'nun 12.07.1995 tarihli ve 6848 sayılı kararı gereğince, Kentsel ve Tarihi Sit Alanı olarak kabul edilmiştir.¹ Selim Bey Konağı ise, gene aynı kurul tarafından 21.03.1990 tarih ve 1664 sayılı karar ile yapı, korunması gerekli kültür varlığı olarak tescil edilmiş olup, 25.07.2012 tarihinde 2754 sayılı kararla da, koruma açısından "*II. Grup Eser*" olarak tanımlanmıştır.²

Osmanlı'nın son dönemine ait bir yapı olması ve özgün mimari kimliğinden dolayı İstanbul I Numaralı Koruma Kurulunca tescil edilen Selim Bey Konağı, bağlı bulunduğu habitatı ile çevre tarihi, kentin mekânsal kimliği ve kentsel hafıza çalışmalarında araştırmacılar için verimli alanlara işaret etmektedir.

Makalenin hazırlanma gayesi, tescilli bir yapı olan Selim Bey Konağı'na ilişkin tüm verilerin, akademik ve bilimsel bir çalışmada dile getirilmesi, yani belgelenmesidir. Bu belgeleme, İstanbul'un kültür envanteri için kaynak ve veri tabanı oluşturmada atılan adımlardan biri olup, kültürel mirasın geleceğe aktarımında köprü işlevi görmektedir.

Makale çalışması sırasında literatür taramasının yanı sıra, tek yapı ölçeğinde örnekler sunan Pervititch Haritası³ paftalarından konak tespit edilerek, konağın XX. yüzyıl başlarına dayanan maddi tarihsel yönü tespit edilmiştir.

¹ <http://www.korumakurullari.gov.tr/TR,89255/sit-alanlari.html>, (erişim tarihi, 15/07/2015)

² Kültür ve Turizm Bakanlığı, İstanbul IV Numaralı Kültür Varlıklarını Koruma Bölge Kurulu 29.05.2013 tarihli kararı.

³ Pervititch haritalarını hazırlayan topografi mühendisi Jacques Pervititch, İstanbul'da yaşayan Hırvat bir aileye mensup olup, 1894 yılında İstanbul Saint Joseph Lisesi'nden mezun olmuştur. Yaşamını İstanbul'da sürdüren Pervititch, 1945 yılında vefat etmiştir. Mezarı, İstanbul Feriköy'de Latin Katolik Mezarlığındadır. Betül Ekimci, "Jacques Pervititch Haritalarında Üsküdar ve Kentsel

Daha sonra, Selim Bey Konağı'nda ve çevresinde saha araştırması yapılarak, görsel analizlerle, konağın bulunduğu tarihi çevre ve konağın güncel durumu tespit edilmiştir. Konağa ilişkin görsel analizin çözümlenmesi, sanat tarihi metodolojisi ile yapılmıştır.

Özetle bu makale, Selim Bey Konağının tarihsel kimliği ve çevre tarihi ile olan bağı saptanarak, günümüzdeki durumu belgelenerek, konağın gelecekte mimari kimliği açısından yaşayabileceği değişimlere rağmen, mevcut durumunu kayıt altına almayı hedeflemiştir.

Selim Bey Konağı'nın Bulunduğu Semtin Tarihçesi

Selim Bey Konağı, İstanbul ili Fatih İlçesi Çemberlitaş semtinde Divanyolu aksının arkasında yer almaktadır.

Konağın bulunduğu semt olan Çemberlitaş, Sultanahmet'ten Beyazıt'a doğru olan yolun her iki tarafında kalan mahaldir. Bir başka tanıma göre ise Bayezıt'da Çarşıkapı ile Divanyolu⁴ arasında bulunan ve adını Çemberlitaş Sütunundan alan

Değişim'', *Üsküdar Sempozyumu IV (3-5 Kasım 2006)*, Üsküdar Belediyesi Yayını: İstanbul, 2007, s. 145.

Pervititch haritaları, İstanbul şehrinin yangın sigorta planlarıdır. Söz konusu haritalar, 1920'li yıllarda başlayıp 1940'lı yıllara kadar uzanan bir süreç içerisinde oluşmuştur. İrfan Dağdelen, "İstanbul'u Haritalarda Gezmek: Atatürk Kitaplığı Arşivi" *1453 İstanbul Kültür ve Sanat Dergisi*, 2012 (13), s.27.

Sosyolog Murat Güvenç, Pervititch Haritaları, "yeniden kurulmayı bekleyen bir kent maketine" benzetmektedir. Göze Üner, Kumkapı'da Kentsel Değişimin Belgeleneşi: Pervititch Haritaları ile Karşılaştırmalı Bir Analiz, (Yayınlanmamış Yüksek Lisans Tezi, İstanbul Teknik Üniversitesi Fen Bilimleri Enstitüsü, 2006), s.5.

⁴ Bugün Divanyolu olarak tanımlanan yer, Çemberlitaş Sütunu ile Ayasofya Müzesi arasında kalan aksdır.

"Divanyolu adını, Topkapı Sarayı'nda Kubbealtı'nda toplanan Divan-ı Humayun'dan almıştır. Divan dağıldıktan sonra divanın üyeleri paşalar, vezirler arabalarına veya atlarına binerek genelde Aksaray, Beyazıt ve Fatih istikametinde bulunan konaklarına bu yol üzerinden giderler, geçit töreni şeklindeki bu yürüyüşlerde, sultanlar kentsel mekân içinde dolaşarak ve belirli noktalarda simgesel olarak durarak kendilerini temsil ederlerdi... Divan eksenini XVII. yüzyılın ikinci yarısından itibaren imparatorluk güzergâhı sayılıyor, Divanyolu olarak anılıyor ve önemli tören alaylarında kullanılıyordu..." Maurice Cerasi, *Divanyolu*, çev. Ali Özdamar, Kitap Yayınevi: İstanbul, 2006, s. 54.

semittir.⁵ Günümüzde; kuzeyden Nur-u Osmaniye, güneyde Kadırga, batıda Beyazıd, doğuda ise Sultanahmet ile çevrelenmiştir.

Yenikapı Marmaray- Metro kazılarında çıkarılan mimari ve toprakaltı buluntuları, İstanbul'un (Tarihi Yarımada) tarihsel geçmişinin günümüzden 8500-7000 yıl öncesine yani Geç Neolitik- Erken Kalkolitik döneme kadar indiğini ortaya koymuştur. İstanbul'un ilk kentsel oluşumu kabul edilen Byzantion'un, MÖ 669/ 658 'de Megara Kolonisi olarak Sarayburnu ve çevresinde kurulmuş olduğu bugün bilim dünyasında en etken olan tezdır. ⁶ İlkçağda Byzantion'u çevreleyen surlar, Ayasofya'nın önünden geçmekte olup, şehrin sınırları dar bir alanı kaplamaktaydı. Dolayısıyla da, günümüzdeki Çemberlitaş bölgesi, sur dışı olup, şehrin antikçağdaki, nekropolü yani mezarlık sahası idi. Tarihsel süreçte, İmparator I. Constantinus rakibi Licinius'u yenilgiye uğratarak, 324 yılında Byzantion'u feth etmiş ve şehri, Nea Rome olarak adlandırmıştır.⁷ Ancak ilerleyen yıllarda, şehrin ismi Constantinopolis olarak değişmiştir. Constantinus'un fethiyle yeni iskân hareketlerine maruz kalan şehirde, sur içi bölgenin genişletilmesiyle, Byzantion'da nekropol olan Çemberlitaş, sur içine çekilerek şehrin önemli forumlarından⁸ birine, Constantinus Forumu'na dönüştürülmüştür. Semavi Eyice, oval biçimli olan ve şehrin ikinci tepesine çeşitli kamu binaları ile inşa edilen Constantinus Forumu'nun, ne kadar bir alanı kapladığının bilinemediğini, MS IV. yüzyılda inşa edilen forumun, Türklerin İstanbul'u feth ettiği XV. yüzyıla kadar geçen sürede ne tür değişimlere uğradığını da tespit etmenin imkânsız olduğunu ifade etmektedir.⁹ İmparator Constantinus

⁵ M. Orhan Bayrak, *Ansiklopedik İstanbul Rehberi: Tarihi Eserleri ve Semtleri ile Eski ve Yeni İstanbul'u Tanıtan Alfabetik Kılavuz*, Veli Yayınları: İstanbul, 1981, s. 54.

⁶ Şevket Dönmez, "Byzantion'un (İstanbul) Kolonizasyonu Üzerine Yeni Değerlendirmeler ", *Vakıf Restorasyon Yıllığı*, 2014 (8), s. 49.

⁷ Encyclopedia of the History of Classical Archeology, "Byzantium (Constantinople; Istanbul)", Turkey, Ed. By. Nancy Thomson de Grummond, Routledge: New York, 2011, p. 214.

⁸ **Forum**: Eski Romalılar zamanında kentlerde, kamu işlerini konuşmak için halkın toplandığı, çevresinin anıtsal kamu binaları ve kolonlarla çevrili olduğu meydandır. Yunanlıların Agorasının karşılığıdır. Doğan Hasol, *Ansiklopedik Mimarlık Sözlüğü*, Yem Yayın: İstanbul, 2005, s. 174.

V. yüzyılda Konstantinopolis' deki forumlar; Augustion, Konstantin(o)us, Theodosius, Arcadius ve Bous'dur. Zeynep Çelik, *XIX. Yüzyılda Osmanlı Başkenti, Değişen İstanbul*, Tarih Vakfı Yurt Yayınları: İstanbul, 1998, s.12.

⁹ Semavi Eyice, "Elçi Hanı", *Tarih Dergisi*, 24 (1970), s. 94.

forumu, pagan ve Hıristiyan dünyayı temsil eden çeşitli heykel ve revaklı sütunlarla zenginleştirirken, forumun ortasına, MS 330 yılında, üzerinde kendi atlı heykeli olan ve Roma'daki da Apollon Tapınağı'ndan sökülerek getirilen sütünü diktirmiştir.¹⁰ Söz konusu sütun, imparatorun onuruna meydana yerleştirilmiştir.¹¹ Tarihsel adı *Constantinus Sütunu* olan sütunun üzerinde bulunan haç, İstanbul'un fethi ile yerinden sökülüştür. Anıtsal sütun, Osmanlı döneminde ilk kez Yavuz Sultan Selim zamanında, 1470'li yıllarda yenilenmiştir. Doğal afet ve yangınların eksik olmadığı İstanbul şehrinde, sütun 1660 yangını ve 1668 depreminde ciddi anlamda hasar görmüştür. Metruk bir haldeki sütuna, gereken hassasiyet, Sultan II. Mustafa'dan gelmiş, 1701 de sütunun kaidesini kalın bir taş duvarla takviye ettirmiş ve alevlerin hararetinden çatlayıp kireç haline gelmiş, somaki taşları da demir çemberlerle, birbirine bağlatmıştır. Demir çemberlerle sıkıştırılmış sütun, o tarihten sonra İstanbul halkı arasında Çemberlitaş, adıyla anılmaya başlanmış ve bulunduğu mahale de adını vermiştir.¹² Sütun yabancılar tarafından ise *Yanık Sütun*¹³ veya *Colonne Brûlée* olarak adlandırılmıştır.

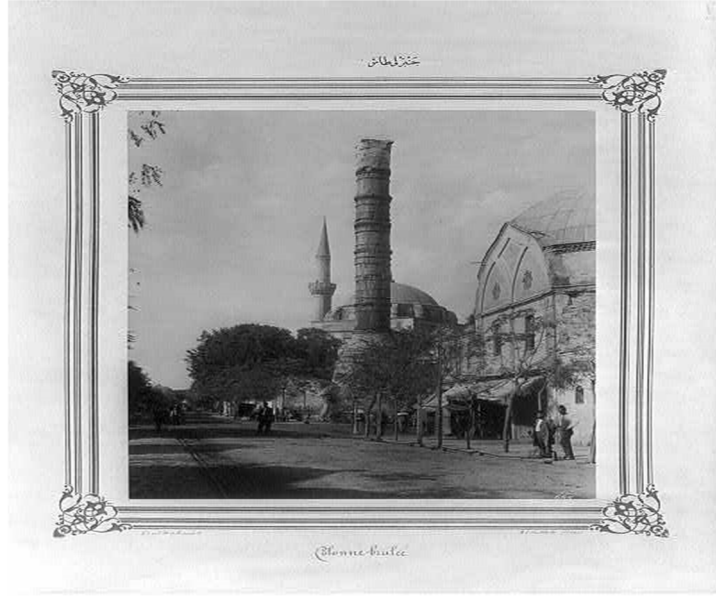
¹⁰ Wolfgang Müller-Wiener, *İstanbul'un Tarihsel Topografyası*, çev. Ülker Sayın, Yapı Kredi Yayınları: İstanbul, 2002, s. 255-257.

¹¹ John Freely, *A History of Ottoman Architecture*, Wit Press: Boston, 2010, s. 314.

¹² Aygen Bilge, "Çemberlitaş ve Kızıtaşı'nın Onarımları", *Mimarlık*, S. 8 (1972), s. 54.

Ali Sönmez, Bizans döneminde sütünün etrafındaki kasnakların yangın, deprem gibi afetlerle esnemesi nedeniyle kasnakların çemberler için alındığını ve Kostantinopolis halkının sütuna artık, *Çemberlitaş* demeye başladığını ifade etmektedir. Ali Sönmez, "Osmanlı'da Bürokratik Tartışmalar ve Mali Sorunların Gölgesinde Çemberlitaş'ın Tamiri Meselesi", *Tarihin Peşinde -Uluslararası Tarih ve Sosyal Araştırmalar Dergisi*, 2014 (11) s. 5.

¹³Sütun için bu adlandırmanın nedeni, sütunun etrafının ahşap yapılarla çevrelenmesi nedeniyle sıklıkla yaşanan yangınlarla, sütunun kararmasıdır. Ali Sönmez, *a.g.m.*, s. 7.



Fotoğraf 1 XIX. Yüzyılın Son Çeyreğinde Çemberlitaş Sütunu ve Çevresi¹⁴

Çemberlitaş Sütunun çevresi XIX. yüzyılın ikinci yarısına kadar evlerle çevrelenmiş, çarpık kentleşmeden dolayı sütun, adeta yapıların arasında kaybolmuştur. 19 Eylül 1865 tarihli Hocapaşa Yangını, sütunun çevresindeki evleri de enkaz haline getirmiş, böylece sütunun etrafı evlerden temizlenmiştir.

Şehrin Osmanlı tarafından fethedilmesiyle Anadolu'nun çeşitli bölgelerinden getirilen Ermeniler, İstanbul'un farklı bölgelerinde iskân edilirken, bir bölümü de Çemberlitaş'a yerleştirilmiştir. Osmanlı Döneminde Gayrimüslimler kadar Müslümanlarında tercih ettiği semtlerden biri olan Çemberlitaş, ticari hayatın canlı olduğu, çarşı karakteri taşıyan bir bölge idi. İstanbul'un ilk bedesteni olan ve Fatih Sultan Mehmed tarafından yaptırılan Eski Bedesten, kanatlı hayvanların satıldığı tavuk pazarı¹⁵ ve insan ticaretinin yapıldığı esir pazarı da semtin sınırları dâhilinde bulunuyordu.

¹⁴ Fotoğrafın aslına ulaşmak için, Library of Congress, Abdul-Hamid II Collection, LOT 9534, No. 26.

¹⁵ Evliya Çelebi, seyahatnamesinde Çemberlitaş semtini, *Tavukpazarı* olarak tanımlamıştır. "Kostantin'in Tavukpazarı'ndaki bin parça sütunudur ki, kırmızı renkli zımpara taşından yapılmış, yuvarlak bir direktir ve boyu 100 arşındır"... Evliya Çelebi, *Günümüz Türkçesiyle Evliya Çelebi Seyahatnâmesi*, Haz. Seyit Ali Kahraman-Yücel Dağlı, 1. Cilt, 1. Kitap, Yapı Kredi Yayınları: İstanbul, 2003, s. 32.

İstanbul'un günümüzde kaybolmuş, taşınmaz kültür varlıklarından bazıları da Çemberlitaş'ta bulunmaktaydı. Bunlardan en çok bilineni, "Elçi Hanıdır". Osmanlı İmparatorluğu'na XVI. ve XVII yüzyılda gelen Orta Avrupa elçilerinin¹⁶, konaklaması için tahsis edilen Elçi Hanı, Mese güzergâhında, Çemberlitaş Sütunun tam karşısında, Atik Ali Paşa Külliyesi medresesinin sırasında yer almaktaydı.¹⁷ XVIII. yüzyıla gelindiğinde Elçi Hanı, Avrupalı elçilerin konakladığı mekân olmaktan çıkmış, posta tatarları tarafından kullanılmaya başlanmıştır. Sonraki süreçte Hocapaşa yangını ile ciddi anlamda hasar görmüş ve 1883 yılında tamamen yıktırılarak, arsasına Matbaa-i Osmaniye yapılmıştır. Cumhuriyet İstanbul'una devrolan Matbaa-i Osmaniye, Darüşafaka'nın mülkü olmuş, 1965'te de yıktırarak yerine bir işhanı¹⁸ yaptırılmıştır.

Tanzimat ve Hocapaşa Yangınının Çemberlitaş'a Yansımaları

Osmanlı İmparatorluğu'nda Tanzimat'la birlikte merkezileşme ve modernleşme hız kazanmış, bu süreç doğal olarak da, İstanbul da fiziksel çevrenin devlet eliyle bilinçli olarak değiştirilmesi olarak zuhur etmiştir. Tanzimat Fermanı, Osmanlı'nın başka bir dünya algısına geçmesi kadar, İstanbul'un batılı kentlere benzetilmeye çalışılmasında, en önemlisi de Osmanlı kentlerinin modern kentlere dönüşüm sürecinde, önemli bir itici güçtür. Bu bağlamda Tanzimat Fermanıyla, aynı yıla tarihlenen bir belgede; İstanbul'daki çıkmaz sokakların kaldırılması, dar sokakların genişletilmesi, yapılarda ahşaptan kâgire geçilmesi ve yeni oluşacak mahallelerde ızgara planlı sokakların tasarlanması önerilmektedir.¹⁹ İstanbul'da yapılan ilk geniş ölçekli şehir planlama çalışması, 1836-1837 yılları arasında

¹⁶İngiltere, Fransa ve Venedik elçileri, Orta Avrupa ülkeleri elçilerinin aksine, XVI yüzyıldan itibaren ülkelerince satın alınan ve kendilerine tahsis edilen özel binalarda Pera'da yaşamaktaydılar.

Mustafa Cezar, *XIX. Yüzyıl Beyoğlusu*, Ak Yayınlar: İstanbul, 1999, s. 32.

¹⁷ Semavi Eyice, *a.g.m.*, (1970), s. 94.

¹⁸ Bahsedilen işhanı, günümüzde varlığını Fırat İş Merkezi adıyla sürdürmektedir.

¹⁹ Stefanos Yerasimos, "Tanzimat'ın Kent Reformları Üzerine", *Modernleşme Sürecinde Osmanlı Kentleri*, Ed. Paul Dumont, François Geogon, Tarih Vakfı Yurt Yayınları: İstanbul, 1999, s.1.

Alman mühendis Helmuth Von Moltke tarafından gerçekleştirilmiştir.²⁰ II. Mahmud tarafından görevlendirilen Moltke'den istenen, İstanbul'un ayrıntılı bir haritası ve sokak örüntülerini düzeltecek planlar hazırlamasıdır. Moltke'nin sokakları düzenleyen planları günümüzde kayıptır.²¹ Osman Nuri Ergin, 1922 yılında yayınladığı Mecelle-i Umur²² adlı çalışmasında, 1839 tarihli bir İlmühaber'in, Moltke'nin kayıp olduğu düşünülen planları olduğunu ifade etmektedir.²³ Ancak Murat Gül ve Richard Lamb'in birlikte hazırladıkları makalelerinde, Ergin'in Moltke planları ile İlmühaber arasında kurduğu bağın, tarihsel tutarsızlıklar nedeniyle abartılı bir kurgu olduğuna dikkat çekmişlerdir. Ayrıca Gül ve Lamb, Moltke'nin günlük tarzında yazılmış kitaplaştırılmış mektuplarından²⁴ ve İstanbul'un planlama tarihi serüveninden vardıkları sonuç, Moltke planlarının uygulanmadığı, dolayısıyla da İstanbul'da 1840 sonrası uygulanan planlama faaliyetleri ile söz konusu planlar, arasında bir ilişki bulunmadığına dairdir.²⁵

Sonraki süreçte, bir nevi imar mevzuatı olarak tanımlanabilecek I. Ebniye Nizamnamesi 1848, II. si ise, 1849 yılında uygulanmaya koyulmuştur.²⁶

²⁰ Mehmet Bengü Uluengin, Ömer Turan, 'İmparatorluğun İhtişam Arayışından Cumhuriyet'in Radikal Modernleşme Projesine: Türkiye'de Kentsel Planlamanın İlk Yüz Yılı', *Türkiye Araştırmaları Literatür Dergisi*, 2005 (6/3), s. 360.

Helmuth von Moltke'nin, İstanbul'la ilgili söz konusu çalışması için literatürde farklı tarihlere rastlamak mümkündür. Örneğin, Serim Denel, Moltke planları için 1842 tarihini vermektedir. Serim Denel, 19. Yüzyılda Ankara'nın Kentsel Formu ve Konut Dokusundaki Farklılaşmalar'', *Tarih İçinde Ankara*, Der. A.Tükel Yavuz, TBMM Basımevi: Ankara, 2002, s. 129.

²¹ Zeynep Çelik, *a.g.e.*, s.84.

²² Osman Nuri Ergin'in yazarı olduğu Mecelle-i Umur-u Belediye, ilk kez 1922 yılında Matbaa-i Osmaniyye'de İstanbul'da basılmıştır. 1995 yılında ise, İstanbul Büyükşehir Belediyesi tarafında Latin harflerine transkripte edilerek beş cilt halinde yayınlanmıştır

²³ Mehmet Bengü Uluengin, Ömer Turan, *a.g.m.*, s. 361.

²⁴ Kitabın tam künyesine ulaşmak için,

Helmuth Von Moltke, *Moltke'nin Türkiye Mektupları*, (Çev. Hayrullah Örs), Remzi Kitapevi: İstanbul, 1969.

²⁵ Murat Gül and Richard Lamb, 'Mapping, Regularizing and Modernizing Ottoman Istanbul: Aspects of the Genesis of the 1839 Development Policy'', *Urban History*, 2004, (31/3), p. 426-433.

Zeynep Çelik'de, tıpkı Murat Gül ve Richard Lamb gibi, Moltke planlarının uygulanmadığını ifade etmektedir.

Zeynep Çeli, *a.g.e.*, s. 42.

²⁶ Sıdıka Çetin, 'Geç Osmanlıdan Erken Cumhuriyete İç Batı Anadolu'da Kentsel Yapının Değişimi: Manisa, Afyon, Burdur ve Isparta Kentleri Üzerine Karşılaştırmalı Bir İnceleme'', *Metu Jfa* 2012/2 (29/2), s. 91.

İstanbul'daki ilk belediye teşkilatı, 1857 yılında İstanbul Pera'da, Altıncı Daire-i Belediye adıyla kurulmuştur.²⁷ Tanzimat Döneminde, İstanbul'un belediye teşkilatlanmasında, Paris Belediyesi örnek alınmış, belediyeleri tanımlamak için numara sistemi kullanılmıştır. Paris'teki en zengin belediye 6. Belediye olduğu için de Pera Belediyesi için ''6. Daire-i Belediye'' ismi tercih edilmiştir.²⁸

Çemberlitaş'taki Tanzimat Dönemi uygulamaları, yangın alanlarının yeniden düzenlenmesine ve yeni oluşabilecek yangınlara karşı kolay müdahale yapılabilecek düzenlemelere yöneliktir. 1856 yılında çıkan ve en az 650 binayı kül eden Aksaray yangını, Aksaray'dan başlayarak geniş bir alanı içine alarak, Divanyolu ve çevresini dolayısıyla da Çemberlitaş semtini etkilemiştir. Bu yangından sonra ilk kez, yangın yerinin sistematik haritası çıkarılmıştır. İstanbul'un görünümünü Avrupa'lı kentlere benzetmeye çalışan ve bu sahada Avrupa'lı uzmanların istihdam edilmesine sıcak bakan Mustafa Reşid Paşa, İtalyan mühendis Luigi Stoari bölgenin yeniden imarı için görevlendirmiştir. Stoari uygulaması ile bölgenin, organik sokak şebekesini yeniden düzenlemiş ve sokakların ızgara plana geçmesinde önemli bir adım atılmıştır.²⁹ Aksaray yangını, kentsel planlamaların uygulanabilirliği açısından, İstanbul şehri için bir milat olmuş, yürürlükteki nizamnamelerin tatbiki sağlanmış, dolayısıyla da, Aksaray ve Divanyolu'nun dokusunun yeniden şekillenmesinde ilk planlı adım, olarak okunmalıdır.

Çemberlitaş'ın dokusunu değiştiren bir diğer yangında, 5 Eylül 1865'de çıkan ve bir kahvede başlayan Hocapaşa yangınıdır.³⁰ Saat beş civarında başlayan yangın, kısa sürede Çiftesaraylar, Cağaloğlu, Sedefçiler, Sultanahmet Meydanı, Kadırga, Kumkapı, Nişanca ve Çiftegelinleri yakmıştır.³¹ Hocapaşa yangınıyla nerdeyse

²⁷ Ayşe Derin Öncel, *Apartman, Galata'da Yeni Bir Konut Tipi*, Kitap Yayınevi: İstanbul, 2010, s. 13.

²⁸ Nezih Başgelen, *Galata- Pera*, Arkeoloji ve Sanat Yayınları: İstanbul 2003, s.16.

²⁹ Zeynep Çeli, *a.g.e.*, s. 45-46.

³⁰ Mustafa Cezar, *Osmanlı Devrinde İstanbul Yapılarında Tahribat Yapan Yangınlar ve Tabii Afetler*, Güzel Sanatlar Akademisi Türk Sanatı Tarihi Enstitüsü Yayınları: İstanbul, 1963, s. 51.

Semavi Eyice, Mustafa Cezar'ın aksine, Hocapaşa yangını için 19 Eylül 1864 tarihini vermektedir. Semavi Eyice, *a.g.m.*, (1970), s. 112.

³¹ Ali Sönmez, *a.g.m.*, s. 10.

üçte biri tahrip olan tarihi yarımada da yerel yönetim, geleneksel kent dokusuna yönelik kapsamlı, müdahaleler sürecini başlatmıştır. Sultan Abdülaziz tarafından görevlendirilen Fuad Paşa başkanlığında kurulan *Islâhat-ı Turuk Komisyonu*, önce yangın yerlerinin haritasını çıkarmış, sonra da bir imar planı hazırlamıştır.³² Plan gereğince, yangın alanlarındaki yollar ıslah edilmiş ve genişletmiştir.³³ Komisyon uygulamaları ile 1869 yılına kadar Divanyolu, Unkapanı ve Babiâli caddelerini açmış, Ayasofya ve Beyazıt meydanlarını düzenlemiştir.³⁴ Tarihi yarımada da ki sokaklar, modern bir kent ve itfaiyenin kullanımı için elverişsiz ve dar bulduğu için sokakların genişletilmesine karar verilmiştir. Bu karar çerçevesinde, Divanyolu caddesinin her iki tarafındaki tarihi yapıların bazı bölümleri yıkılmıştır. Firuzâğa Camii'nin avlusu daraltılıp, yapının banisi Firuz Ağa'nın türbesi yıkılarak ortadan kaldırılmıştır. Darülfunun bitişiğindeki bir kaç dükkân istimlak edilmiş, Çemberlitaş Hamamının soğukluk kısmı kesilerek, cadde ile aynı seviyeye çekilmiştir. Köprülü Mehmed Paşa Medresesinin büyük bir kısmı ve Atik Ali Paşa Külliyesi'nin zaviye imareti de yıkılan tarih eserler içindedir.³⁵

Selim Bey Konağı'nın Konumu ve Bulunduğu Sokağın Tarihçesi

Makalemize konu olan Selim Bey Konağı³⁶; İstanbul'da tarihi yarımada da, Fatih ilçesi Çemberlitaş semti, Binbirdirek mahallesi, Piyer Loti caddesi, Dostluk Yurdu sokak, numara 8, ada 231 ve parsel 9'da yer almaktadır.

İstanbul 'un az sayıda kalmış olan sivil mimarlık örneklerinden olan biri olan Selim Bey Konağı, yerleşim olarak da tarihi bir çevrede bulunmaktadır. Konak; güneybatıda Theodisius (Şerefiye) Sarnıcı, kuzeyde Fuat Paşa Camii ve Türbesi doğuda Philoksen (Binbirdirek) Sarnıcı, kuzeydoğuda II. Mahmud Türbesi, Atik

³² Murat Gül, *Modern İstanbul'un Doğuşu, Bir Kentin Dönüşümü ve Modernizasyonu*, (Çev. Büşra Helvacıoğlu), Sel Yayıncılık: İstanbul, 2009, s. 70.

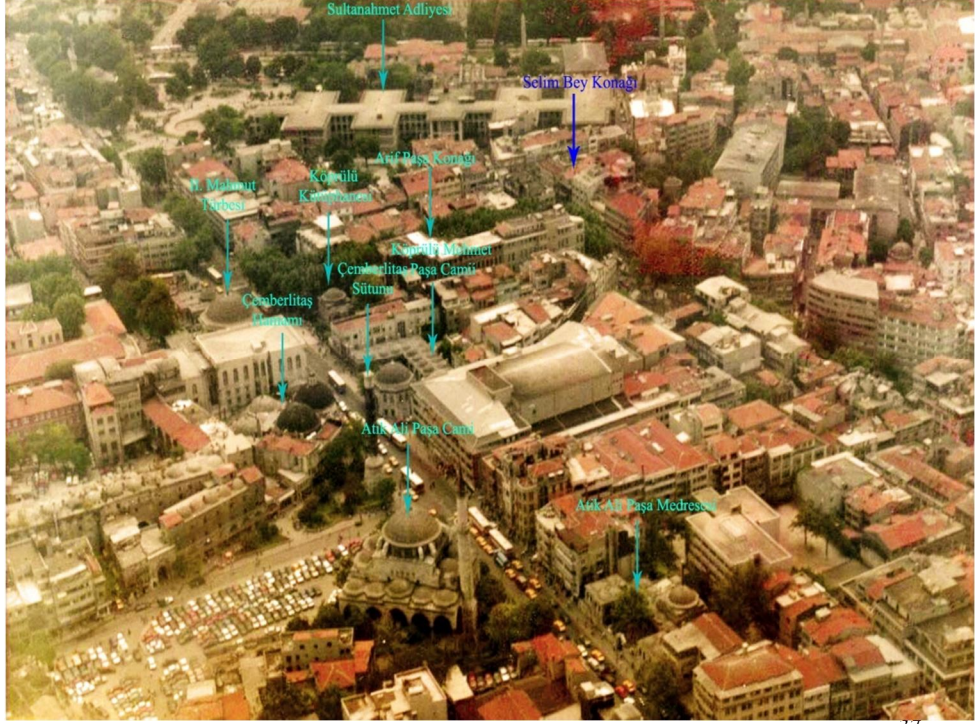
³³ Koray Özcan, "Tanzimat'ın Kent Reformları: Türk İmar Sisteminin Kuruluş Sürecinde Erken Plânlama Deneyimleri (1839–1908)", *Osmanlı Bilimi Araştırmaları*, Cilt: 7, Sayı 2, İstanbul 2006, s.167.

³⁴ Ali Sönmez, *a.g.m.*, s. 10.

³⁵ Beşir Ayvazoğlu, *Divanyolu Bir Caddenin Hikayesi*, Kapı Yayınları: İstanbul, 2010, s. 85-88.

³⁶ **Konak:** Büyük ve görkemli ev. Doğan Hasol, *a.g.e.*, s.274.

Ali Paşa Camii, Çemberlitaş Hamamı ve Çemberlitaş Sütunu gibi tarihi yapılarla çevrelenmiştir. (Fotoğraf 2)



Fotoğraf 2 Selim Bey Konağı'nın Çevresindeki Tarihi Yapılar³⁷

Selim Bey Konağı, 1923 yılında hazırlanan Pervittich Haritalarının Gedikpaşa, Ferhatpaşa bölümünde yer almakta olup, paftada bulunduğu ada numarası 36'dır.³⁸ Konağın bulunduğu sokak haritada, Binbirdirek sokak olarak gösterilmiştir. Haritaya göre Binbirdirek Sokak; kuzeybatı da Piyer Loti güneydoğuda Şerefiye, kuzeyde Fuat Paşa ve doğuda Klodfarer Caddeleri ile çevrelenmiş dar bir sokaktır.³⁹ Selim Bey Konağının yer aldığı üçgen parsel, Fuat Paşa ve Klodfarer Caddeleri ile sınırlanmakta, konak, Binbirdirek sokağı

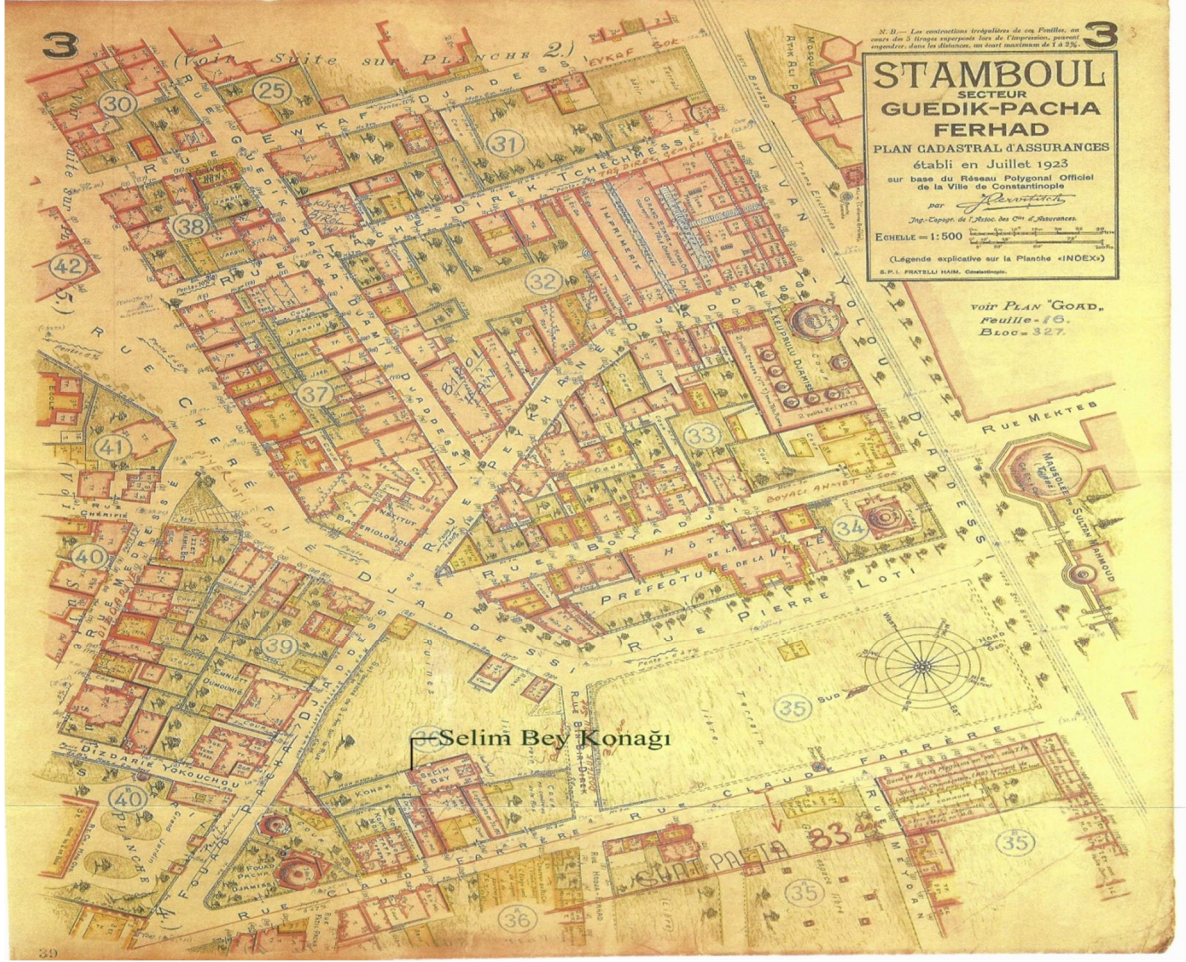
³⁷<http://eski.istanbulium.net/post/118272464898/%C3%A7emberlita%C5%9F-ve-%C3%A7evresi-geride-eski-sultanahmed> (erişim tarihi, 02.07.2015)

³⁸ Jacques Pervititch, *Sigorta Haritalarında İstanbul*, Axa Oyak Yayını: İstanbul, 2003, s. 60.

³⁹ Selim Bey Konağının çevresindeki sokakların günümüzdeki adı Pervittich haritasındaki sokak isimleri ile aynıdır. Haritanın yapıldığı zamandan günümüze kadar geçen sürede, konağın bulunduğu yapı adası ve sınırlarındaki tek değişim, Binbirdirek Caddesinin isminin değiştirilmesi ve caddenin genişletilmesidir.

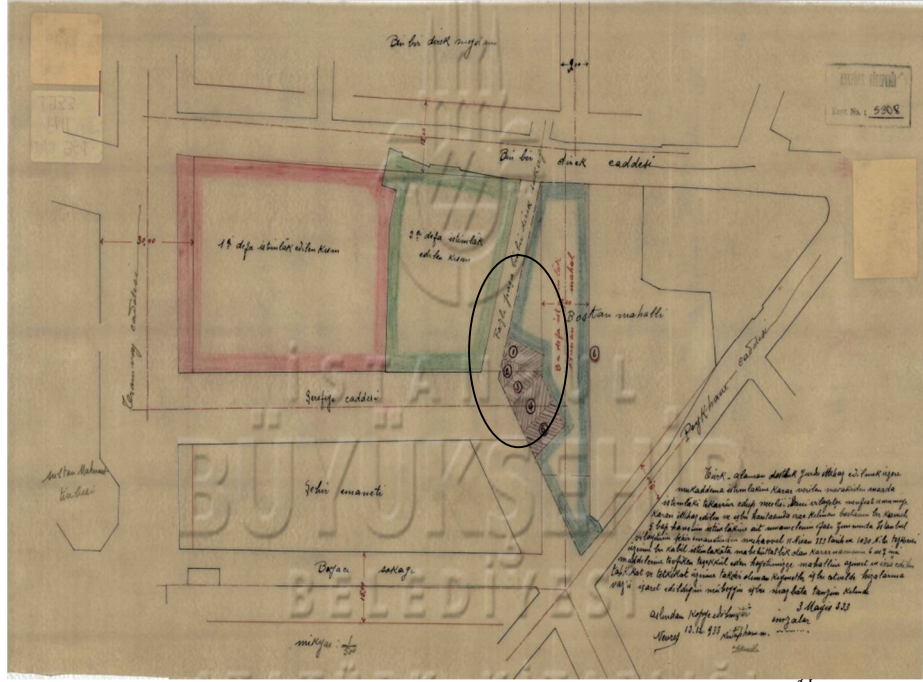
Piyerloti ve Klodfarer Caddelerine bu isimler Türk dostu Piere Loti ve Milli Mücadeleye yazılarıyla destek veren Claude Farrère'e vefa ve jest ifadesi olarak 1922 yılında verilmiştir. Erol Ölçer, *Sokak Şehir Hafıza, Kuyulu'dan Biçki Yurdu'na Osman Nuri Ergin ile Sokak Adları*, Zeytinburnu Belediyesi Yayınları: İstanbul, 2014, s. 499.

cephesinden geriye çekilerek konumlandırılarak, yapının giriş cephesi boş bir arsaya açılmaktadır. Arsa, Binbirdirek sokaktan bahçe duvarı ile ayrılmış, ikametgâha giriş, bahçe duvarındaki küçük bir kapıdan sağlanmıştır. Ev ahalisi, boş arsayı geçtikten sonra evlerinin ana kapısına ulaşmaktaydı. (Fotoğraf 3)



Fotoğraf 3 1923 Tarihli Pervititch Haritasında Selim Bey Konağı, Konağın Bulunduğu Ada ve Konağı Çevreleyen Yapılar⁴⁰

⁴⁰ Pervititch Haritaları, “Gedikpaşa-Ferhatpaşa” Bölgesi 1/500 Ölçekli 3 Numaralı Alt Pafta, Jacques Pervititch, s. 60.



Fotoğraf 4 Selim Bey Konağı'nın Bulunduğu Parselizasyon⁴¹

Selim Bey Konağının üzerinde bulunduğu cadde, günümüzde fotoğraf 4'den de görüleceği üzere, Pervititch haritasındaki caddeden daha geniştir. Caddenin genişletilmesi, konağın önünde yeşil alan olarak görülen arsaların, caddeye katılması ile sağlanmıştır.

1923 tarihli Pervititch haritasına göre, Selim Bey Konağının bulunduğu sokağın ismi Binbirdirek Sokak, olarak geçmesine rağmen günümüzde, Dostluk Yurdu Sokaktır.

Türkiye Devletinin, cumhuriyetin ilk kurulduğu yıllarda topraklarında yaşayan nüfusun niteliği ve niceliğine ilişkin herhangi bir sayım veya araştırma verisi bulunmamaktaydı. Bu ihtiyaçtan dolayı ilk nüfus sayımı, 28 Ekim 1927'de yapılmıştır.⁴² Sayımdan önce, bazı hazırlıklar yapılmış, Ankara'da İstatistik Umum Müdürlüğü kurulmuş, İstanbul da ise, Şehremanet de memur olarak görev

⁴¹ Atatürk Kitaplığı, Haritalar, Kayıt No: 5308

⁴² Aytül Tamer ve Alanur Çavlin Bozbeyoğlu, "1927 Nüfus Sayımının Türkiye'de Ulus Devlet İnşasındaki Yeri: Basında Yansımalar", *Nüfusbilim Dergisi/Turkish Journal of Population Studies*, 2004 (26), s.74.

yapan Osman Nuri Ergin⁴³'e, İstanbul sokaklarını yeniden isimlendirme görevi verilmiştir.⁴⁴ 10 Nisan 1927 tarihinde çıkarılan kanunla görevlendirilen Ergin, beş ay gibi kısa bir sürede, 6214 sokağı gezip, etüd ederek, sokakların mevcut ismini değiştirerek, birçoğuna Türk büyüklerinin isimlerini vermiştir.⁴⁵ Selim Bey Konağının bulunduğu sokağın ismi de şehirdeki bu yeni oluşumdan nasibini almış ve Dostluk Yurdu Sokak olarak değiştirilmiştir.⁴⁶

Osman Nuri Ergin, sokak isimlerini yeniden adlandırırken sokakların tarihle olan bağına, hikâyesine dikkat etmiştir. Yeni isimlendirmede, sokakların şehrin hafıza mekânları olarak varlığını sürdürmesi, tarihsel kimliğinden koparılmaması temel düsturu olmuştur. Binbirdirek Sokağı için Dostluk Yurdu Sokak ismini seçmesinin nedeni, Almanya ile Osmanlı İmparatorluğu'nun XX. yüzyılın başındaki gerek diplomatik, gerekse dostane ilişkilerine dayanmaktadır. Bu ilişkiler çerçevesinde, XIX. yüzyılın son çeyreğinden başlayarak Alman İmparatorluğu, Osmanlı topraklarında ekonomik ve kültürel en önemlisi de mimari anlamda görünürlük kazanmaya başlamış, Bağdat Berlin Demiryolu, Deutsche Bank ve Haydarpaşa ile Sirkeci Garları, Alman ulusal mimarlık anlayışı ile inşa edilmiştir. Birinci Dünya Savaşı yıllarında müttefik olmalarından dolayı, iki ülkenin bağları daha da güçlenmiştir. Bunun üzerine İstanbul ve Berlin'de

⁴³ Osman Nuri Ergin Osmanlı'nın son ve erken cumhuriyet döneminde yaşamış, Osmanlıca iyi derece vakıf, Osmanlı -Türk belediyesi, şehir ve eğitim tarihimize ilişkin birçok yayını bulunan bir şahsiyettir. Osman Nuri Ergin'in kapsamlı bir biyografisi için, Müslüm Yılmaz, "Osman Nuri Ergin: Hayatı, Şahsiyeti ve Eserleri (1883-1961)", *Türkiyat Mecmuası*, C.23/Bahar, 2013, 141-188.

Abdullah Taha İmamoğlu, "Osman Nuri Ergin: Cumhuriyet Tarihinin İlk Şehir Tarihçisi", *Türkiye Araştırmaları Literatür Dergisi Talid*, C. 3, S. 6 (2005), s. 553-569.

⁴⁴ İstanbul sokaklarının isimlerinin Türkçeleştirilmesi, 10 Nisan 1927'de yürürlüğe konulan 1003 sayılı "Binalara Numaralandırılması ve Sokakların İsimlendirilmesi Değiştirilmesi, Levhaların Hazırlanması" kanununa dayanarak gerçekleştirilmiştir. Erol Ölçer, *a.g.e.*, s. 17.

⁴⁵ Müslüm Yılmaz, *a.g.m.*, s. 147.

Türkiye'de Türkçe olmayan yer adlarının değiştirilmesi erken cumhuriyetle başlamamıştır. Tarihsel anlamda siyasi otoriteler tarafından ilk girişim, İttihat ve Terakki Döneminde gerçekleştirilmiştir. Başkumandan Vekili Enver Paşa, 6 Ocak 1916 tarihli tamimi, yer adlarının Türkçeleştirilmesine yöneliktir.

Sevan Nişanyan, *Hayali Coğrafyalar: Cumhuriyet Döneminde Türkiye'de Değiştirilen Yer Adları*, Tesev Yayınları: İstanbul, 2011, s. 13.

⁴⁶ Erol Ölçer *Sokak Şehir Hafıza..* adlı kitabında, 1927 düzenlemesi ile İstanbul'un değişen sokak isimleri için bir tablo hazırlamıştır. Tabloda, sokakların eski ve yeni isimleri, bağlı oldukları semt ve ilçeler ile birlikte verilmiştir. Erol Ölçer, *a.g.e.*, s. 184.

faaliyet gösteren Türk Alman Dostluk Derneği tarafından, iki toplum arasında kültürel bağ kuracak ve iki ulus arasındaki iletişimin bir yapıdan yayılması amacıyla bir kültür kompleksi, inşa etmeye karar verilmiş ve yapı için 1916 yılında bir mimari proje yarışması açılmıştır. Titiz bir değerlendirmeye yarışma, 1917 yılında sonuçlanmış, Alman mimar Germen Bestelmeyer'in projesinin uygulanmasına karar verilmiştir.⁴⁷ Söz konusu yapıya, Talat Paşa "Dostluk Yurdu" adını münasip görmüştür.⁴⁸ Dostluk Yurdu için Türk yetkililerce, Çemberlitaş civarında arazi aranmış, bulunamayınca da 1870 yılında Mısırlı Mustafa Fazıl Paşa'nın Avrupai tarzda yaptırdığı ve Divanyolu'nun en gösterişli konaklarından biri olan konağı yıktırılmıştır.⁴⁹ Ancak Osmanlı ile Alman İmparatorluğu'nun Birinci Dünya Savaşı'nda yenilmesi ve ekonomik güçlüğü düşmelerinden dolayı bu proje uygulanamamıştır.⁵⁰ Proje uygulanamamış, ama projeyi anma adına Selim Bey Konağı'nın bulunduğu sokağın ismi, 1927 yılında Dostluk Yurdu sokak olarak değiştirilmiştir.

Selim Bey Konağı'nın Plan Özellikleri

Selim Bey Konağı; dört katlı, dikdörtgen, rasyonel formlu bir yapıdır. Pervititch haritasında üç buçuk katlı olarak gösterilen yapıya, son kat muhtemelen daha geç bir tarihte eklenmiştir.

Konağın yapım tekniği, KUDEB tarafından 2015'de hazırlanan rapora göre, betonarme ve kâgirin bir arada kullanıldığı karma tekniktir.⁵¹ Pervititch

⁴⁷ Suha Özkan, "Türk-Alman Dostluk Yurdu Öneri Yarışması, 1916", *O.D.T.Ü. Mimarlık Fakültesi Dergisi* Cilt 1, Sayı 2, Sonbahar 1975, s.181.

⁴⁸ Suha Özkan, *a.g.m.*, s. 179.

⁴⁹ Beşir Ayvazoğlu, *a.g.e.*, s. 90.

Malik Aksel ise Dostluk Yurdu Projesi için yıkılan konağın Maarif Nazırı Haşim Paşa'nın Konağı olduğunu yazmaktadır. *Türk- Alman Dostluk Yurdu binası yapımı için Maarif Nazırı Haşim Paşa'nın Konağı Enver Paşa'nın emriyle istimlak edildi; hemen birkaç gün içinde konaktakiler dışarı atıldı, parası da verilemedi. Yıkıldıktan sonra harp bitti, teşebbüs de yüzüstü kaldı'...* Malik Aksel, "Divanyolu Konakları", *İstanbul'un Ortası*, Yay. haz. Beşir Ayvazoğlu, Kapı Yayınları: İstanbul, 2011, s. 87.

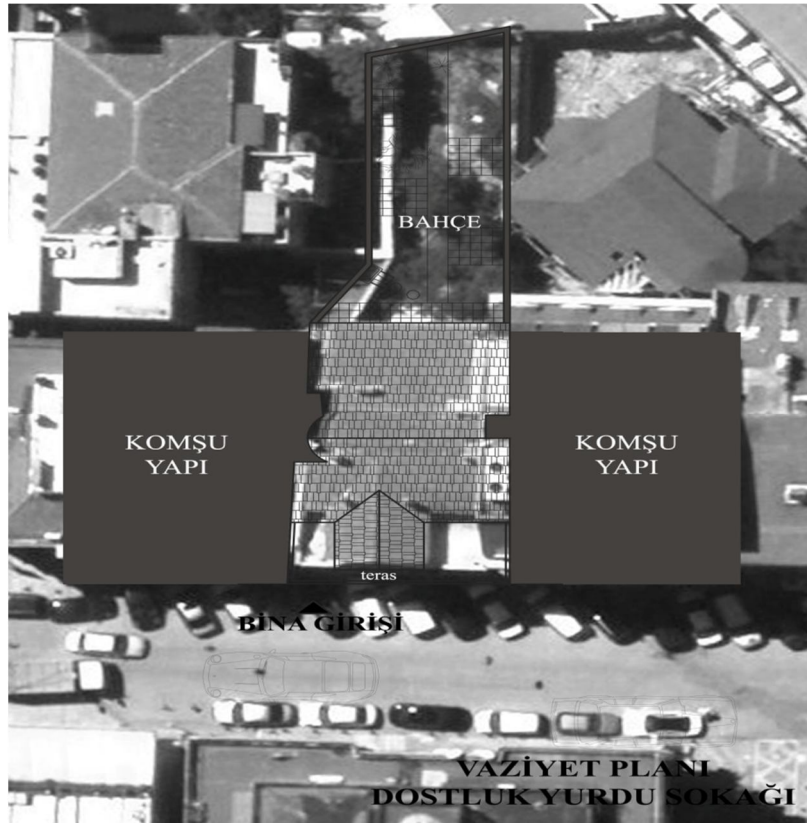
Dostluk Yurdu için istimlak edilen yapının uzun yıllar boş kalan arsasında, günümüzde Pierre Loti Hotel'i bulunmaktadır.

⁵⁰Suha Özkan, *a.g.m.*, s. 207.

⁵¹ Selim Bey İşhanı (II. Etap) Koruma Onarım Projesi (2015), s. 27, İstanbul: İstanbul Büyükşehir Belediyesi Kudeb.

haritalarında yapıların tekniğini tanımlamak, için iki farklı renkte lejant kullanılmıştır. Sarı renk ahşap yapıları, kırmızı renk ise kâgir yapıları göstermektedir.⁵² Selim Bey Konağı da Pervititch Haritasında kırmızı renkli, yani kâgir malzemeli olarak gösterilmiştir.⁵³

Selim Bey Konağı'nın yapım tarihi hakkında, tapu kayıtlarında ne yazık ki bir bilgiye rastlanamamıştır. Betonarme ve kâgirin bir arada kullanıldığı yapı örneklerine, yapıya yakın mesafede olan Kumkapı'da, XX. yüzyılın başına tarihlenen konutlarda rastlanılmaktadır.⁵⁴ Ayrıca yapının plan düzeni ile cephe özelliğine bakarak ve 1923 tarihli Pervittich Haritasındaki varlığından dolayı, konağın, XIX. son çeyreği veya XX. yüzyılın başında yapıldığı tespitini de yapmak mümkündür.

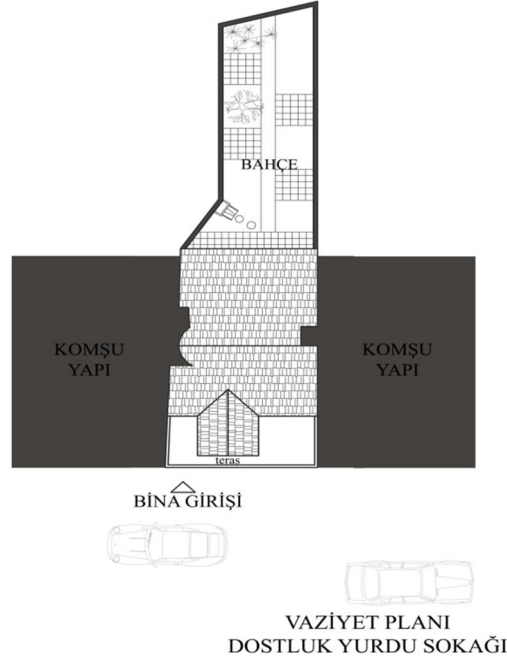


Şekil 1 Selim Bey Konağı Vaziyet Planı (Yorum, Mimar Hayriye İsmailoğlu)

⁵² Göze Üner, *a.g.t.*, s. 8.

⁵³ Bkz. Fotoğraf 3

⁵⁴ Göze Üner, *a.g.t.*, s.71.

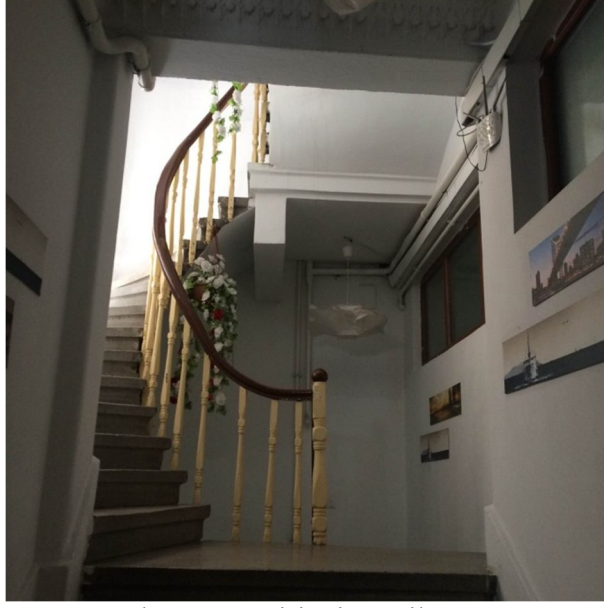


Şekil 2 Selim Bey Konağı Çizgisel Vaziyet Planı (Yorum, Mimar Hayriye İsmailoğlu)

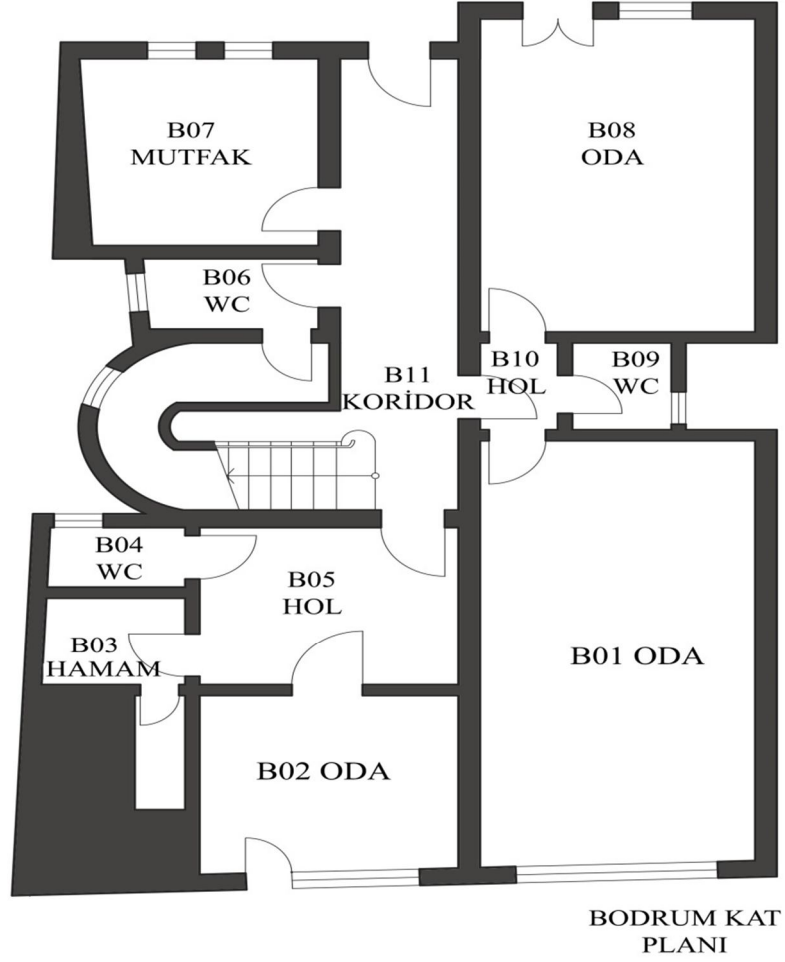
Selim Bey Konağı, dar bir dikdörtgen parsel üzerinde, ikametgâh ve bahçe olmak üzere iki bölümden oluşmaktadır. Konağın ana mekânını oluşturan ikametgâh bölümü, metrekare olarak arka cephede, bulunan bahçeden daha küçüktür.

Konağın giriş cephesi, günümüzde Dostluk Yurdu Sokakta bulunur.⁵⁵ Ana giriş kapısından sonra, yapıya yedi basamakla çıkılmakta, bodrum katına ise içeriden bir merdivenle ulaşılmaktadır. Her katın ortasında bulunan merdiven holünden katlar arasında geçiş sağlanmıştır.

⁵⁵1923 yılında Selim Bey Konağı'nın giriş cephesi, Pervittitch Haritasında Binbirdirek Caddesi üzerinde olmasına rağmen, yapının ana giriş kapısı, yapı ile sokağı birbirinden ayıran bir bahçeye açılmaktaydı.

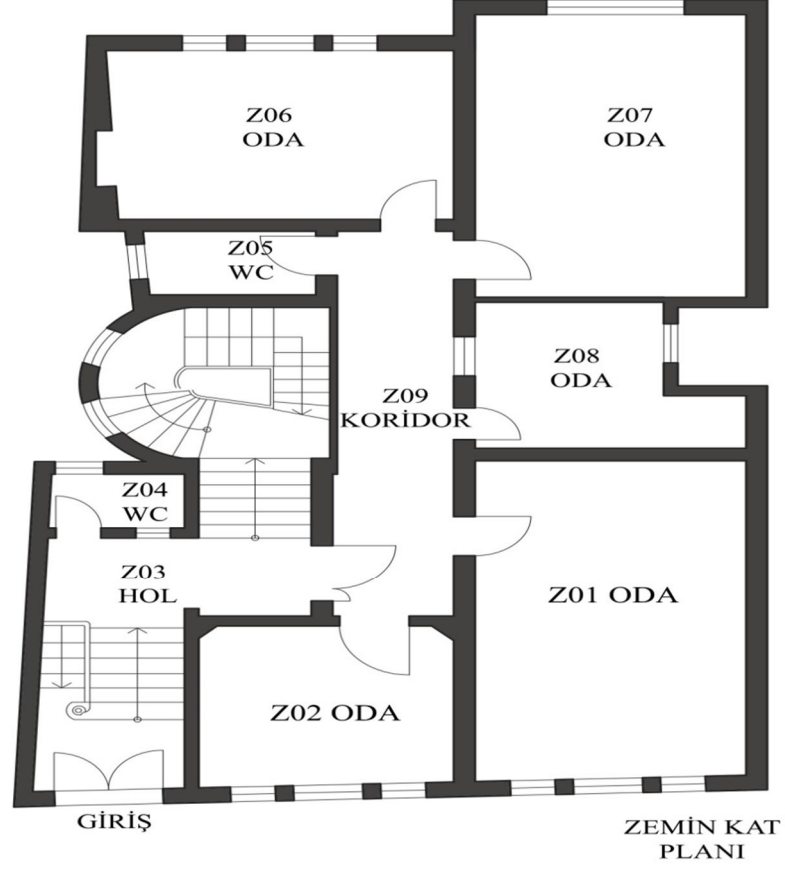


Fotoğraf 5 Zemin Katta Bulunan ve Birinci Kat ile Borum Kat Arasında Bağlantı Kuran Merdiven Holü



Kroki 1 Selim Bey Konağı Bodrum Katı (Çizim, Mimar Hayriye İsmailoğlu)

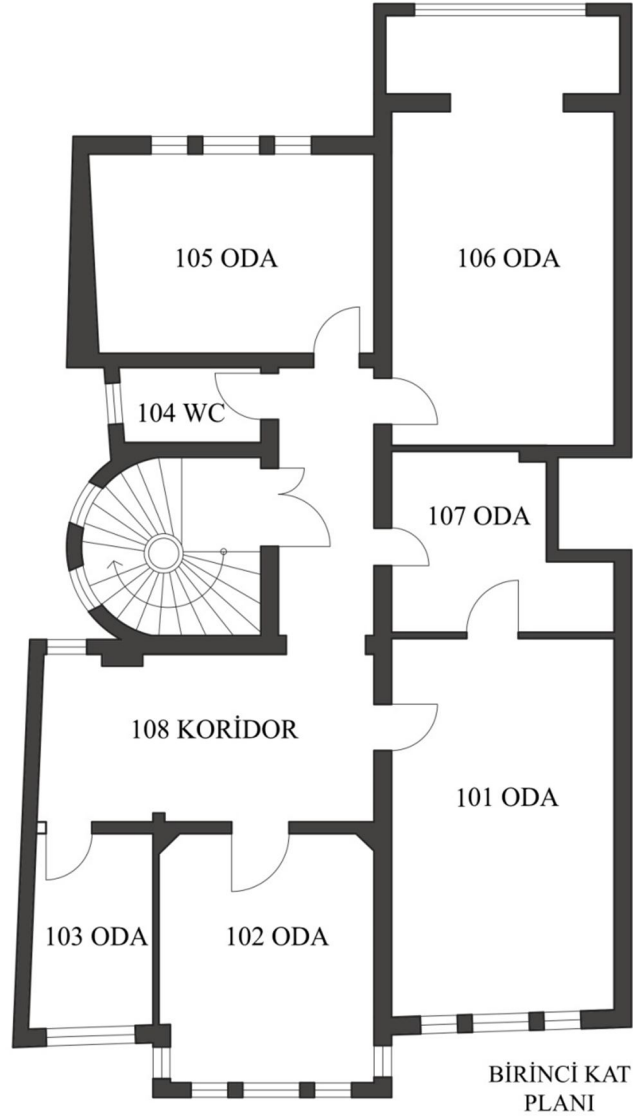
Selim Bey Konağı bodrum kat planına göre; giriş cephesinde bulunan ana giriş kapısı, yedi basamaklı merdivenle giriş holüne açılır. Giriş hólünden üst katlara çıkan merdiven; depo, zemin kat ve bodrum katına ulaşımı sağlar. Bodrum katta; üç oda, mutfak ve ıslak mekân olarak tanzim edilmiş, dört ayrı mekân bulunur. Bu katta bulunan bacalardan dolayı, yapının özgün halinde mutfak ve hamamın bodrum katta bulunduğunu ve toplamda her iki birimin metrekare olarak neredeyse bodrum katın yarısını kapladığını düşünmekteyiz. (Kroki 1)



Kroki 2 Selim Bey Konağı Zemin (Giriş) Katı (Çizim Mimar Hayriye İsmailoğlu)

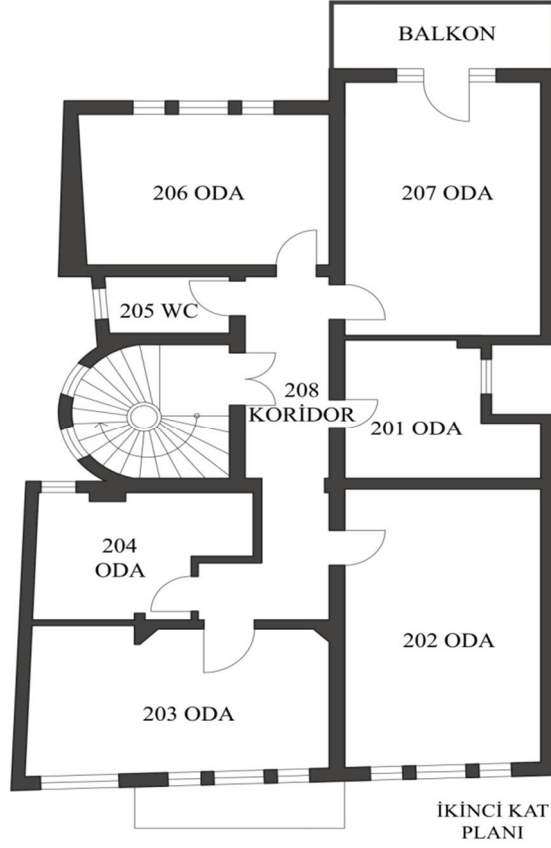
Selim Bey Konağı'nın zemin katında, konağın ana giriş kapısından sonra yedi basamaklı merdivenle sahanlığa ve depoya ulaşılır. Bu katta dikdörtgen dar uzun koridora ıslak zemin ve beş oda yerleştirilmiştir. Uzun koridora, eklenen muhdes⁵⁶ duvar, koridoru holden ayırmış ve böylece müstakil bir daire oluşturulmuştur. (Kroki 2)

⁵⁶ Muhdes: Koruması gerekli olan bir yapıya eklenmiş ve yapıyla bağdaşmayan ek. Doğan Hasol, *a.g.e.*, s. 332.



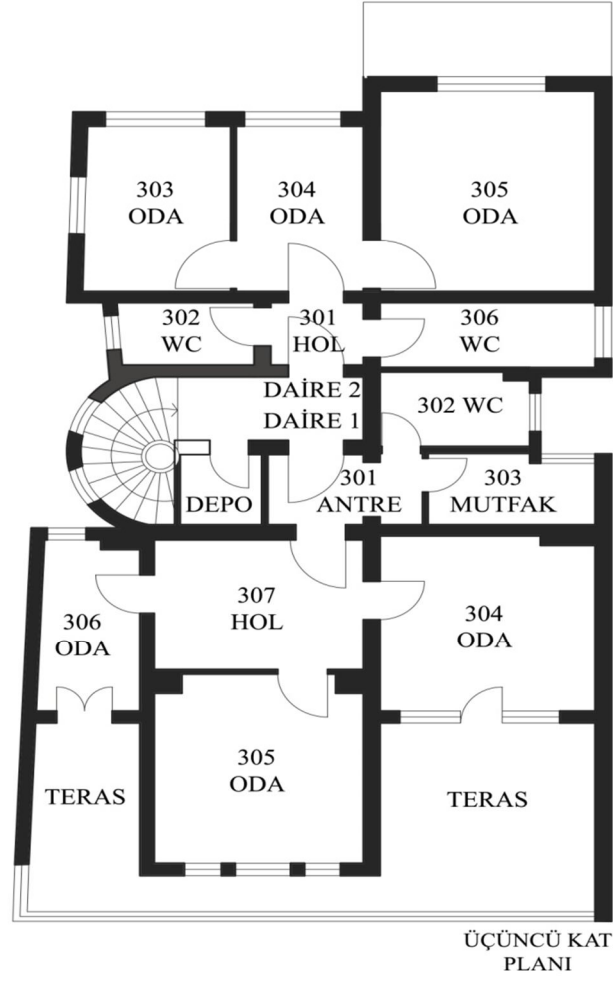
Kroki 3 Selim Bey Konağı Birinci Kat (Çizim, Mimar Hayriye İsmailoğlu)

Birinci kat da yapının ortasında yer alan eğrisel formdaki merdiven sahanlığından, katın koridoruna ulaşılır. Bu katta altı adet oda, bir adet ıslak hacim koridorun güneyinde hol bulunur. Hol, açık mutfak olarak yeniden düzenlenmiştir. Dostluk Yurdu Sokağına bakan 102 numaralı odada kapalı cumba vardır. Arka cephedeki 107 numaralı odada tıpkı 102 numaralı odada olduğu gibi cumbalıdır. Her iki cumba, Pervititch Haritasında gösterilmiştir. (Kroki 3)



Kroki 4 Selim Bey Konağı İkinci Kat (Çizim, Mimar Hayriye İsmailoğlu)

İkinci kat, tıpkı birinci katta olduğu gibi eğrisel merdivenin ulaştığı sahanlıktan dikdörtgen dar koridora çıkılır. Bu katta altı adet oda ve bir adet ıslak hacim şeklinde tanzim edilmiştir. Arka cepheye açılan 206 numaralı odanın kapalı çıkma üzerinde bahçeye bakan balkonu vardır. Birinci katta, koridora bitişmiş açık mutfak, bu katta koridordan ayrılarak 203 numaralı odaya dönüşmüştür. (Kroki 4)



Kroki 5 Selim Bey Konağı Üçüncü Kat (Çizim, Mimar Hayriye İsmailoğlu)

Üçüncü katta da tıpkı birini ve ikinci katlarda olduğu gibi eğrisel merdivenden sahanlığa ulaşılır. Sahanlığa zemin kattaki deponun ölçülerine benzer bir şekilde depo birimi konumlandırılmıştır.

Üçüncü kat merdiven aksında ön ve arka cepheye bakan birbirinden bağımsız müstakil iki adet daireye bölünmüştür.

Ön cepheye yerleştirilen dairenin kapısından girildiğinde, odalara dağılımı sağlayan büyük bir hole ulaşılır. Bu müstakil dairede, toplam üç oda bulunur ve üç odadan ikisi terasa açılır. Ayrıca dairenin ıslak mekan ve mutfağı vardır.

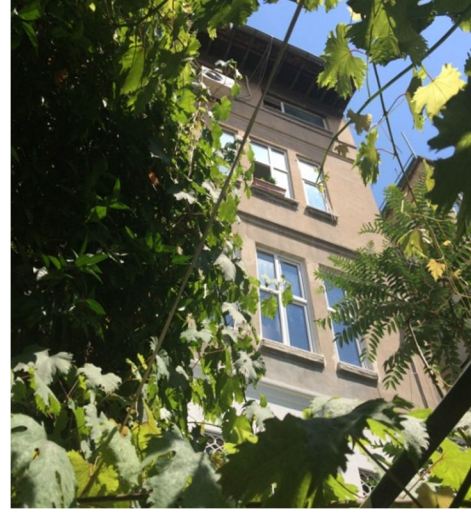
Arka cepheye bakan ve krokide Daire 2 olarak gösterilen müstakil daire, metrekare olarak, ön cephedeki daireden daha küçüktür. Plana göre, giriş kapısından sahanlığa geçildikten sonra, sahanlığın her iki tarafında tuvalet bulunur. Holden geçişi olan ve cephenin tam ortasına denk düşen 304 numaralı odadan, sağdaki ve 305 ve soldaki 303 numaralı odalara geçiş vardır. . (Kroki 5)

Selim Bey Konağı Cephe Analizi

Kuzey güney doğrultusunda bir yerleşim sergileyen Selim Bey Konağı, bitişik nizam bir yapıdır.



Fotoğraf 6 Selim Bey Konağı Ön Cephe



Fotoğraf 7 Selim Bey Konağı Arka Cephe

Selim Bey Konağı, Pervittich haritasındaki vaziyet durumuna göre, doğu cephesinde, yapıya bitişik nizam olarak konumlanmış, konut karakterinde yapılar bulunmaktadır. Konağın batı cephesinde ise, yapı oluşumu yoktur ancak, müstakil arsa olarak ifade edilen ve içinde ağaçların kısmen olduğu boş bir alan vardır. (Fotoğraf 3)

Yapının günümüzde sıvalı ve beyaz boyalı olan Dostluk Yurdu Sokağına açılan ön giriş cephesi, genel anlamda neoklasik üsluptadır. Birinci katın diğer katlardan ayrılan tasarımı, sokağına doğru çıkıntı yapan dikdörtgen biçimli kapalı cumbasıdır. Cepheyi monotonluktan kurtaran ve yapıya alan kazandıran bu kapalı çıkma kısmın, payandalar ile taşınması, pencerelerin dikdörtgen profillerle çevrilmesi ve

çatının parapet duvarı ile sınırlandırılması neoklasik üsluba gönderme yapan önemli referanslardır. Genel anlamda Selim Bey Konağının ön cephesi, sade çizgidedir.

Yapının ön cephesinde bodrum kotundan en üst kata kadar cephe düzenlemesinde farklılığa rastlanmaz. Sadece birinci kat, payandalarla taşınan kapalı çıkmalı bölümünden dolayı, diğer katlardan görsel olarak ayrılır. Buna karşın birinci katın pencere dizilişleri diğer katlarla aynıdır. Kat silmeleri, katları birbirinden ayırır.

Yapının ön cephesindeki tüm pencerelerinin dizilişi, giriş kapısı merkez alınacak olursa; kapının en solundan sağa doğru 3-3-1 dizisi olarak sıralanmıştır. Kanatlı pencereler, dikdörtgen profil ile vurgulanmıştır. Sadece zemin kat pencerelerinde bulunan demir parmaklıklar, özgün olup, diğer katlardaki pencere doğramaları, pvc esaslı malzemeye ile değiştirilmiştir.

Dönemin mimari anlayışına uygun olarak çatı; çatıyı saklayan parapet duvarları ile çevrelenmiştir. Parapet duvarının arkasında çatı katı bulunmaktadır. Çatı katının arkasına ise günümüzde kiremit kaplı kırma çatı yerleştirilmiştir. Pervittich haritasında kare plan şemalı, üçgen alınlıklı çatı katı izlenirken, günümüzde çatı katı özgün halinden uzaklaştırılmıştır. Buna göre, üçgen alınlıklı çatı katının, sağ ve solunda açıklıklar bırakılarak, arkaya cepheye doğru uzanan yeni bir çatı konstrüksiyonu eklenerek yapıda yeni bir kat oluşturulmuştur. Böylece özgün hali üç buçuk kat olan konak, günümüzde dört kat haline dönüştürülmüştür.

Selim Bey Konağının arka cephesi, sade ve tamamen kullanıma uygun olarak tasarlanmıştır. Günümüzde boyasız sıva kaplı olan arka cephe, yapının yeşil alan niteliğinde olan bahçesine bakmaktadır. Cephede pencere açıklıklarından başka, bir harekete rastlanmaz.

Pervittich haritasına göre yapının doğu ve batı cephelerinde pencere karakteri taşıdığını düşündüğümüz açıklıklar, haritanın üzerine işlenerek işaretlendirmiştir.

Ancak konağın bulunduğu yapı adası imara açıldıktan sonra oluşan bitişik nizam yapılaşmadan dolayı açıklıklıklar kaybolmuş ya da niş haline dönüşmüştür.

Selim Bey Konağı İç Mekân Süslemeleri

Selim Bey Konağı'nın tavanlarında bulunan iç mekan süslemeleri özgün örneklerdir. Metnin bu bölümünde söz konusu süslemelerin, teknik ve detaylı tanımlamaları ile tespiti sanat tarihi metodolojisiyle yapılacaktır.

Konağın, zemin ve birinci katlarında tavan süslemesi vardır, ancak bodrum, ikinci ve üçüncü katlarda tavan süslemesi bulunmaz.

Yapıdaki tavan süslemelerinin üslubu için genel anlamda, Neoklasik tespitini yapmak yerinde olacaktır. Süslemelerde kullanılan teknik ise kartonpiyer alçıdır. İstanbul Büyükşehir Belediyesi KUDEB tarafından hazırlanan Restorasyon ve Konservasyon Raporunda da tavan süslemelerinde lif katkılı alçı tespit edilmiştir.⁵⁷ Ancak mevcut süslemeler kartonpiyer alçı olmasına rağmen, Türk sanatında yoğun olarak kullanılan malakari⁵⁸ tekniğine atıfta bulunulmuş ve süslemelerin yapımında Malakari tarzında Kalıp-Döküm Kartonpiyer tekniği uygulanmıştır.

Zemin katta bulunan iki odanın kalem işi tavan süslemeleri sanat tarihi açısından önem arz etmektedir. Kroki 2 de Z01 ve Z07 olarak işaretlenen odalarda, konağın en nitelikli tavan süslemeleri bulunmaktadır.

Selim Bey Konağı, Z01 numaralı odası dikdörtgen plan şemalıdır. Odanın tavanı süsleme marifetiyle, üç parçaya bölünmüştür. Bu üç parçanın genel plan şeması;

⁵⁷ Selim Bey İşhamı (II. Etap) Koruma Onarım Projesi, İstanbul: Büyükşehir Belediyesi Kudeb: İstanbul, 2015, s. 30.

⁵⁸ **Malakari:** Osmanlı Mimarisinde üst örtünün ya da duvarın iç yüzeyinde, alçıyla alçak kabartma tekniğinde yapılan bir süsleme türüdür. Yapımında malaya benzer bir alet kullanıldığı için malakari olarak adlandırılan bu süsleme türünde zemin genellikle boyanır ve kabartma kısımlar beyaz bırakılır. Nadir olarak aralara çini yerleştirilir. Osmanlı mimarlığında en yetkin örneklerini Bilecik Orhan İmarisinde ve Topkapı Sarayı Çinili Köşkün kubbesinde görmek mümkündür. Bekir Şahin *Osmanlı Ansiklopedisi: Tarih, Medeniyet ve Kültür*, C. III, Ağaç Yayıncılık, İstanbul, 1993, s.139.

ortada kare pafta, kare paftanın her iki yanında birbiri ile eşit iki adet dikdörtgen pafta şeklindedir.

Konağın tavan göbeklerinin süslemelerinin tümünde süsleme formları olarak *rumi*⁵⁹, *ortabağ rumi*⁶⁰ ve *tepelik rumi*⁶¹ motifleri tercih edilmiş olup Z01 numaralı odada söz konusu motifler, tavan göbeğinin esasını oluşturur.



Fotoğraf 8 Zemin Kat Z01 Numaralı Odanın Tavan Göbeği

Tavan paftasının tam merkezindeki kare nizamın içinde bulunan dairesel kompozisyonun *zencerek*⁶² motifli kare nizam ile birleştiği noktalara *gülçe*⁶³

⁵⁹**Rumi:** Anadolu Selçuklularının üsluplaştırdıkları filiz, yaprak ve hayvan örgelerinden meydana gelmiş kıvrık dal süslemesi. Rumi süsleme birbirine bağlı, uçları kuş gagalarını andıran yarım palmetlerle sona eren kıvrımlardan oluşur. Bu örge Osmanlı iç mimarlığında yaygın olarak kullanılmıştır.

Doğan Hasol, a.g.e.,s. 397.

⁶⁰**Ortabağ Rumi:** Rumi kompozisyonunun çiziminde rumilerinin saplarının bir noktada birleşip tekrar o noktadan ikiye ayrılmalarında birleşme noktasına konan Rumili düzenlemeye denir. http://www.hatdergisi.com/HAT%20DERG%C4%B0S%C4%B0/tezhip_motifler.htm (Erişim tarihi, 03.08.2015)

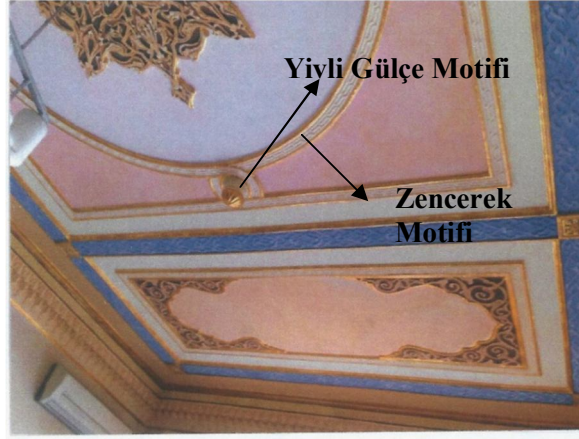
⁶¹**Tepelik Rumi:** Rumi motifinin alt başlığı içinde yer alır. Kompozisyonlarda sonlandırıcı ve sınırlama işlevi vardır.

http://www.hatdergisi.com/HAT%20DERG%C4%B0S%C4%B0/tezhip_motifler.htm (Erişim tarihi, 03.82.2015)

⁶²**Zencerek:** Geleneksel kitap sanatımızda sayfaların etrafında çiçek ve süslemelerle yapılan sulardan geniş geçme ve zincir motifine zencerek denir. İsmet Binark, Başbakanlık Osmanlı Arşivindeki Belge Türleri, Padişah El Yazıları ve Belge Restorasyonu, Ankara: Başbakanlık Devlet Arşivleri Genel Müdürlüğü Osmanlı Arşivi Daire Başkanlığı: Ankara, 1997, s.106.

Zencerek motifi geleneksel mimarimizde de yaygın olarak görülür ve genel anlamda zincirleme halkaların devamı zencerek motifini oluşturur. Her dönemde sevilerek uygulanan ise kullanılan zencerek motifinin çok farklı çeşitleri vardır. Azade Akar ve Cahide Keskiner (1978), Türk Süsleme Sanatlarında Desen ve Motif, Tercüman Yayınları, İstanbul, 1978, s. 13.

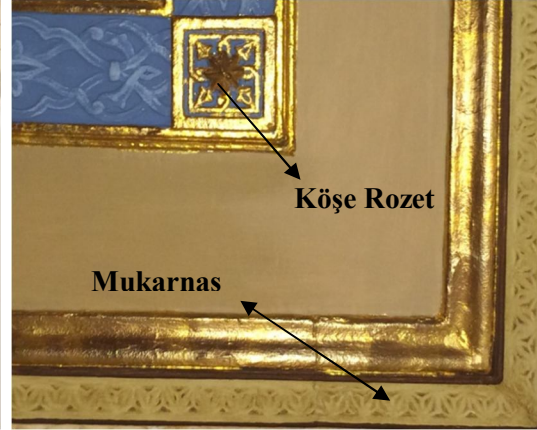
motifi konularak, tavan süslemesinin dolayısıyla da merkezi oluşturan kare nizamlı paftanın, görsel vurgusu artırılmıştır. Ters kubbe şeklinde formlaşan gülçe motifi, yiv ve altın varakla kaplanarak tavan süslemesinin genel görüntüsü zenginleştirilmiştir. Kanaatimizce, kare nizamlı paftanın renk skalası özgün olmayıp mevcut alan kullanıcının tercihi doğrultusunda tekrar boyanmıştır.



Fotoğraf 9 Zemin Kat Z01 Numaralı Odanın Tavanı



Fotoğraf 10 Zemin Kat Z01 Numaralı Odanın Köşebant Paftası



Fotoğraf 11 Zemin Kat Z01 Numaralı Odanın Kartonpiyer Silmesi

Merkezde yer alan kare nizamlı paftanın, sağında ve solunda yer alan dikdörtgen formlu, iki paftanın süsleme programı birbiri ile aynıdır. Buna göre, dikdörtgen paftalar içten dışa doğru tanımlanırken en içte zencerek motifli silme ile

⁶³**Gülçe:** Yarım küre biçiminde çıkıntılı kurs. Doğan Hasol, a.g.e., s. 232.

çerçevesiyle zencerek motifli silmenin, iç kısmında kalan süsleme programının görüldüğü alanda, geleneksel kitap ciltlerinde sıklıkla uygulanan *köşebent paftalı* kompozisyon bulunur. Köşebent paftasının süsleme programını, tıpkı merkezde bulunan dairesel kompozisyonda olduğu gibi rumi, ortabağ rumi ve tepelik rumi motiflerini oluşturur. Tavanla duvarın birleşim noktasında yer alan devetüyu renkli kartonpiyer silme, süslemesiz düz alandan sonra altın varakla kaplanmış olan kalın bir silme, akabinde desenli kirli sarı renkli kartonpiyer bordür ve bu silmenin duvar ile birleşmesini sağlayan mukarnas kartonpiyer silme ile sonlanır. Bu odanın, Z07 ve birinci katta bulunan 106 odasının tavan göbekleri birbirleriyle aynıdır. Z01 numaralı odanın süsleme programını, geleneksel Türk sanatı kökenli motiflerin kullanıldığı bir düzenleme olarak tanımlamak mümkündür. Kanaatimce tavan süslemeleri dönemi için özgündür. Ancak yıllar içinde gördüğü müdahalelerden dolayı doğal doku ve rengini kaybetmiştir.

Kroki 2’de Z07 olarak gösterilen zemin kattaki odanın tavanı Z01 da olduğu gibi süsleme marifetiyle, üç parçaya bölünmüştür. Bu üç parçanın genel plan şeması ise, ortada merkezde kare nizamlı pafta, merkezdeki kare nizamlı paftanın her iki yanında iki adet dikdörtgen nizamlı paftadır.



Fotoğraf 12 Zemin Kat Z07 Numaralı Odanın Tavan Göbeği

Tavan süslemesinin merkezini, kare nizamlı orta pafta oluşturur. Orta paftanın her iki yanında bulunan dıştaki dikdörtgen paftalar ise kendi içlerinde birbirleri ile

simetriktir. Bahsedilen paftaları, bordür şeklinde dönen açık yeşil renge boyanmış, zencerek motifli kartonpiyer silme uygulaması birbirinden ayırırken, aynı zamanda da bu silme paftaları da sınırlandırır. Alçı silmeler, altın varak kaplanarak sonuçlandırılmıştır. Tavan göbeği olarak nitelendirdiğimiz sekiz dişle sınırlandırılmış dairesel kompozisyona, spiral kıvrımlar hâkimdir. Dairesel süsleme kompozisyon, desen paftasının dörtte bir oranında kalıbı alınarak çoğaltılmış, kalıplama sonucu dökülen dört parçanın merkez noktaları birleştirilerek elde edilmiştir. Tavan göbeğindeki spiral kıvrımlar dairesel olarak işlenmiş birbirini tekrarlayan rumi kompozisyonlardan oluşmaktadır. Tavan göbeğinin merkezinde bulunan iç dairesel sınırın içine görsel etkiyi artırmak amacıyla sekiz kollu yıldız yerleştirilmiştir. İç dairesel sınırın, yıldızın kollarından boşta kalan bölgelerine ve sekiz kollu yıldızın oluşmasını sağlayan üçgenlerde rumi kompozisyonlu, süsleme programının tekrarlandığı görülür. Tavan paftasının tam merkezindeki kare nizamın içinde bulunan dairesel kompozisyonun *zencerek* motifli kare nizam ile birleştiği noktalara yivli *gülçe* motifi, konularak tavan süslemesinin dolayısıyla da merkezi oluşturan kare nizamlı paftanın görsel vurgusu artırılmıştır. Ters kubbe şeklinde formlaşan gülçe motifi, yiv ve altın varakla kaplanarak tavan süslemesinin genel görüntüsü zenginleştirilmiştir. Kare nizamlı paftadaki renklendirme özgün değildir. Kullanıcının tercihi doğrultusunda tekrar boyanmıştır.



Fotoğraf 13 Zemin Kat Z07 Numaralı Odanın Köşebant Paftası



Fotoğraf 14 Zemin Kat Z07 Numaralı Odanın Tavan Silmesi

Tavan süslemesinin merkezinde yer alan kare nizamlı paftanın, sağında ve solunda yer alan dikdörtgen formlu birbiri ile aynı olan iki paftanın süsleme programı, Z01 numaralı odadaki paftalarla aynıdır.



Fotoğraf 15 Birinci Kat 101 Numaralı Odanın Tavan Süslemesi

Birinci katta bulunan ve kroki 3'te 101 olarak gösterilen odanın tavan süslemesi, teknik ve tasarım açısından zemin kat Z01 numaralı oda ile aynıdır. Tek fark sadece, bu odanın tavanlarının beyaza boyanmış olması ve tavan süslemelerinde herhangi bir renklendirmenin olmamasıdır.



Fotoğraf 16 Birinci Kat 102 Numaralı Odanın Tavan Göbeği Süslemesi



Fotoğraf 17 Birinci Kat 102 Numaralı Odanın Mukarnaslı Tavan Silmesi

Birinci katta 102 numaralı oda, Selim Bey Konađı'ndaki tavan süslemesi en sade olan odadır. Tavanda renklendirme olmaya bu odada, diđer odalarda olduđu gibi paftalama bulunmaz, tavan göbeđi ve tavan silmelerinden oluşur. Tavanın beyaz renkle boyanmış olması kanımızca tavan süslemesinin özgün karakterini bozmuştur. Tavan göbeđinden sonra kartonpiyer alçı tekniğinde yapılmış köşelerde kırk beş derece açıyla dönen zencerek motifli bordür tavanı çevrelemektedir. Tavanla duvarın birleştiđi yerde ise, kartonpiyer tekniğinde yapılmış mukarnas formu süsleme bordürü bulunmaktadır.

Sonuç

Çemberlitaş semti, XX. yüzyılın ortalarına kadar tarihi çevresi ve barındırdığı sivil mimarlık örnekleri ile İstanbul şehrinin önemli bir semti olarak varlığını sürdürmüştür. Günümüzde ise, özellikle yerel yönetimlerin yanlış uygulamaları sonucu, İstanbul'un hafıza mekânı olma özelliđini ve tarihi çevresini neredeyse yitirmiştir. Makalemizin konusunu oluşturan Selim Bey Konađı, Çemberlitaş semtinin kültürel mirası olarak tanımlanabilecek az sayıda kalmış sivil mimarlık ürünlerinden biridir.

Selim Bey Konađı, iç mekân ve dış cepheye eklenen muhdeslerle kısmen de olsa özgünlüğünden uzaklaşmıştır. Özgün tasarımında tek bir aile için tasarlandıđı düşünölen bu yapının, bugün plan bütönlüğü bozulmuş, mekânsal birliktelik muhdeslerle deforme edilerek, yapıda tek oda düzenlemesine gidilmiştir. İkametgâh fonksiyonundan uzaklaştırılan yapıya, işhanı fonksiyonu yüklenmiştir.

İç mekân süslemelerinde özellikle renk açısından özgün renginden uzaklaşmış, kullanıcıyı beğenisi doğrultusunda renklendirme yapılmıştır. Ancak tavan süslemelerinin renklerindeki deformasyona rağmen, süslemelerdeki formlar dönemi için özgündür. Tavan süslemelerinin görsellerle desteklenen sanat tarihi disiplini çerçevesindeki detaylı tanımlamaları, geleneksel Türk sanatları açısından önem taşımaktadır.

Yapının ön ve arka cephelerinde, özgün hali bozan deęişimler tespit edilmemiştir. Ada parsel ilişkisi bozulmamıştır. Ancak ön cepheye yerleştirilmiş klima eklentisi geleneksel görünümü bozmaktadır. Arka cephenin açıldığı bahçe metrekare olarak ihlal edilmemiş, bahçenin yeşil alan özellięi muhafaza edilmiştir.

Selim Bey Konaęında kat eklentisine baęlı olarak, özgün çatı bütünlüęü bozulmuş, Pervititch haritasında üç buçuk kat olarak gösterilen yapı, günümüzde dört kata çıkarılmıştır.

Bu çalışmanın bilim dünyasına katkısı kanımızca, İstanbul'da dolayısıyla da, tarihi yarımada da yitip gitmekte olan kültürel mirasın, tarihi dokuların deęişiminin mikro ölçekte, tek bir yapı üzerinden belgelenmesi olacaktır. Bu girişim kanımızca, araştırmacıları tek yapı üzerinden çevre tarihi okuma denemeleri konusunda motive edecektir.

KAYNAKÇA

A- ARŞİV KAYNAKLARI

Library of Congress, Abdul-Hamid II Collection, LOT 9534, No. 26.

Atatürk Kitaplığı, Haritalar, Kayıt No: 5308.

B- KİTAP ve MAKALELER

Akar Azade ve Keskiner Cahide, *Türk Süsleme Sanatlarında Desen ve Motif*, Tercüman Yayınları: İstanbul, 1978.

Aksel, Malik "Divanyolu Konakları", *İstanbul'un Ortası*, (Yay. haz. Beşir Ayvazoęlu), Kapı Yayınları: İstanbul, 2011, s. 87-92.

Ayvazoęlu, Beşir, *Divanyolu Bir Caddenin Hikayesi*, Kapı Yayınları: İstanbul, 2010.

Başgelen, Nezih, *Galata- Pera*, Arkeoloji ve Sanat Yayınları: İstanbul, 2003

Bayrak, M. Orhan, *Ansiklopedik İstanbul Rehberi: Tarihi Eserleri ve Semtleri ile Eski ve Yeni İstanbul'u Tanıtan Alfabetik Kılavuz*, Veli Yayınları: İstanbul, 1981.

Bilge, Aygen, "Çemberlitaş ve Kıztaşı'nın Onarımları", *Mimarlık*, S. 8 (1972), s. 54-62.

Binark, İsmet, *Başbakanlık Osmanlı Arşivindeki Belge Türleri, Padişah El Yazıları ve Belge Restorasyonu*, Ankara: Başbakanlık Devlet Arşivleri Genel Müdürlüğü Osmanlı Arşivi Daire Başkanlığı: Ankara, 1997.

Cerasi, Maurice, *Divanyolu*, (Çev. Ali Özdamar), Kitap Yayınevi: İstanbul, 2006.

Cezar, Mustafa, *Osmanlı Devrinde İstanbul Yapılarında Tahribat Yapan Yangınlar ve Tabii Afetler*, Güzel Sanatlar Akademisi Türk San'atı Tarihi Enstitüsü Yayınları: İstanbul, 1963.

Cezar, Mustafa, *XIX. Yüzyıl Beyoğlusu*, Ak Yayınları: İstanbul, 1999.

Çelik, Zeynep, *XIX. Yüzyılda Osmanlı başkenti, Değişen İstanbul*, Tarih Vakfı Yurt Yayınları: İstanbul, 1998.

Çetin, Sıdıka, "Geç Osmanlıdan Erken Cumhuriyete İç Batı Anadolu'da Kentsel Yapının Değişimi: Manisa, Afyon, Burdur ve Isparta Kentleri Üzerine Karşılaştırmalı Bir İnceleme", *Metu Jfa* 2012/2 (29:2), s. 89-126.

Dağdelen, İrfan, "İstanbul'u Haritalarda Gezmek: Atatürk Kitaplığı Arşivi, 1453 İstanbul Kültür ve Sanat Dergisi, S. 13 (2012), s. 23-34.

Denel, Serim 19. Yüzyılda Ankara'nın Kentsel Formu ve Konut Dokusundaki Farklılaşmalar", *Tarih İçinde Ankara*, Der. A.Tükel Yavuz, TBMM Basımevi: Ankara, 2002, s. 129-52.

Dönmez, Şevket, "Byzantion'un (İstanbul) Kolonizasyonu Üzerine Yeni Değerlendirmeler", *Vakıf Restorasyon Yıllığı*, 2014 (8), s. 49.

Betül Ekimci, "Jacques Pervititch Haritalarında Üsküdar ve Kentsel Değişim", *Üsküdar Sempozyumu IV (3-5 Kasım 2006)* Üsküdar Belediyesi Yayını: İstanbul, 2007, s. 145.

Encyclopedia of the History of Classical Archeology, "Byzantium (Constantinople; Istanbul)" , Turkey, ed. by. Nancy Thomson de Grummond, New York, Routledge, 2011, pp. 214.

Eyice, Semavi, "Elçi Hanı", *Tarih Dergisi*, 24 (1970), s. 94-130.

-----"Çemberlitaş Sütunu", *Dünden Bugüne İstanbul Ansiklopedisi*, Cilt 1, Tarih Vakfı ve Kültür Bakanlığı Ortak Yayını, İstanbul: 1994, s. 482-483.

Evliya Çelebi, *Günümüz Türkçesiyle Evliya Çelebi Seyahatnâmesi*, Haz: Seyit Ali Kahraman-Yücel Dağlı, 1. Cilt, 1. Kitap, Yapı Kredi Yayınları: İstanbul, 2003.

Freely, John. *A History of Ottoman Architecture*, Wit Press: Boston, 2010.

Gül, Murat and Lamb, Richard, "Mapping, Regularizing and Modernizing Ottoman Istanbul: Aspects of the Genesis of the 1839 Development Policy", *Urban History*, 2004, (31/3), p. 420-436.

Gül, Murat, *Modern İstanbul'un Doğuşu, Bir Kentin Dönüşümü ve Modernizasyonu*, (Çev. Büşra Helvacıoğlu), Sel Yayıncılık: İstanbul, 2009.

Hasol, Doğan, *Ansiklopedik Mimarlık Sözlüğü*, İstanbul: Yem Yayın, 2005.

İmamoğlu, Abdullah Taha, "Osman Nuri Ergin: Cumhuriyet Tarihinin İlk Şehir Tarihçisi", *Türkiye Araştırmaları Literatür Dergisi Talid*, C. 3, S. 6 (2005), s. 553-569.

İnalcık, Halil, "İstanbul: Bir İslâm Şehri", çev. İbrahim Kalın, *İslâm Tetkikleri Dergisi*, Prof. Dr. Nihat M. Çetin Hatıra Sayısı, Cilt: 9, İstanbul 1995, s. 243-268.

Moltke, Helmuth Von, *Moltke'nin Türkiye Mektupları*, (Çev. Hayrullah Örs), Remzi Kitapevi: İstanbul, 1969.

Müller-Wiener, Wolfgang, *İstanbul'un Tarihsel Topografyası*, (Çev. Ülker Sayın), Yapı Kredi Yayınları: İstanbul 2002.

Nişanyan, Sevan, *Hayali Coğrafyalar: Cumhuriyet Döneminde Türkiye'de Değiştirilen Yer Adları*, Tesev Yayınları: İstanbul, 2011.

Ölçer, Erol, *Sokak Şehir Hafıza, Kuyulu'dan Biçki Yurdu'na Osman Nuri Ergin ile Sokak Adları*, Zeytinburnu Belediyesi Yayınları: İstanbul, 2014.

Öncel, Ayşe Derin, *Apartman, Galata'da Yeni Bir Konut Tipi*, Kitap Yayınevi: İstanbul, 2010.

Özcan, Koray, "Tanzimat'ın Kent Reformları: Türk İmar Sisteminin Kuruluş Sürecinde Erken Plânlama Deneyimleri (1839–1908)", *Osmanlı Bilimi Araştırmaları*, Cilt: 7, Sayı 2, İstanbul 2006, s.149-180.

Özkan, Suha "Türk-Alman Dostluk Yurdu Öneri Yarışması, 1916", O.D.T.Ü. Mimarlık Fakültesi Dergisi Cilt 1, Sayı 2, Sonbahar 1975, s.177-210.

Pervittich, Jacques, *Sigorta Haritalarında İstanbul*, Axa Oyak Yayını, İstanbul, 2003.

Sönmez, Ali. "Osmanlı'da Bürokratik Tartışmalar ve Mali Sorunların Gölgesinde Çemberlitaş'ın Tamiri Meselesi", *Tarihin Peşinde -Uluslararası Tarih ve Sosyal Araştırmalar Dergisi*, 2014 (11) s.1-28.

Selim Bey İşhanı (II. Etap) Koruma Onarım Projesi (2015), s. 27, İstanbul: İstanbul Büyükşehir Belediyesi Kudeb.

Şahin, Bekir, *Osmanlı Ansiklopedisi: Tarih, Medeniyet ve Kültür*, C. III, Ağaç Yayıncılık, İstanbul, 1993, s.139.

Tamer, Aytül ve Bozbeyoğlu, Alanur Çavlin, "1927 Nüfus Sayımının Türkiye'de Ulus Devlet İnşasındaki Yeri: Basında Yansımalar", *Nüfusbilim Dergisi\Turkish Journal of Population Studies*, 2004 (26), s. 73-88.

Uluengin, Mehmet Bengü, Turan, Ömer, ‘‘İmparatorluğun İhtişam Arayışından Cumhuriyet’in Radikal Modernleşme Projesine: Türkiye’de Kentsel Planlamanın İlk Yüz Yılı’’, *Türkiye Araştırmaları Literatür Dergisi*, 2005 (6/3), s. 353-436.

Üner, Göze, ‘‘Kumkapı’da Kentsel Değişimin Belgelenmesi: Pervititch Haritalarıyla Karşılaştırmalı Bir Analiz’’, (Yayınlanmamış Yüksek Lisans Tezi, İstanbul Teknik Üniversitesi, Fen Bilimleri Enstitüsü, İstanbul, 2006).

Yerasimos, Stefanos ‘‘Tanzimat’ın Kent Reformları Üzerine’’, *Modernleşme Sürecinde Osmanlı Kentleri*, (Ed. Paul Dumont, François Georgeon), Tarih Vakfı Yurt Yayınları : İstanbul, 1999, s. 1-18.

Yılmaz, Müslüm ‘‘Osman Nuri Ergin: Hayatı, Şahsiyeti ve Eserleri (1883-1961)’’, *Türkiyat Mecmuası*, C.23/Bahar, 2013, s.141-188.

C- İNTERNET KAYNAKLARI

<http://www.korumakurullari.gov.tr/TR,89255/sit-alanlari.html>, (Erişim Tarihi, 15/07/2015)

<http://eski.istanbulium.net/post/118272464898/%C3%A7emberlita%C5%9F-ve-%C3%A7evresi-geride-eski-sultanahmed> (Erişim Tarihi, 02.07.2015)

www.hatdergisi.com/HAT%20DERG%C4%B0S%C4%B0/tezhip_motifler.htm (Erişim tarihi, 03.08.2015)

http://www.hatdergisi.com/HAT%20DERG%C4%B0S%C4%B0/tezhip_motifler.htm (Erişim tarihi, 03.8.2015)

http://www.hkmo.org.tr/resimler/ekler/20787ad7829c9cb_ek.pdf (Erişim tarihi, 03.8.2015)