

## AMİSOS / AMISOS

Cilt/ Volume 7, Sayı/ Issue 12 (Haziran/ June 2022), ss./ pp. 9-21  
ISSN: 2587-2222 / e-ISSN: 2587-2230  
DOI: 10.48122/amisos.1105540



Özgün Makale / Original Article

Geliş Tarihi/ Received: 18. 04. 2022  
Kabul Tarihi/ Accepted: 27. 04. 2022

### YOZGAT MÜZESİ'NDEN BİR GRUP METAL ESERİN DEĞERLENDİRMESİ

#### AN EVALUATION OF A GROUP OF METAL WORKS FROM THE YOZGAT MUSEUM

Savaş ALTUN\*

#### Öz

Antik Dönemde Galatia Bölgesi olarak adlandırılan bölge sınırları içinde kalan Yozgat ili kavşak noktalarında yer alması sebebiyle önemli bir yere sahiptir. Bununla birlikte bilimsel arkeolojik kazıların az sayıda olması nedeniyle bölgenin tarihsel verileri az sayıdadır. Yozgat Müzesi'nde yer alan bağış, satın alma vb yollarla envantere kazandırılmış eserler bölgenin geçmişine ışık tutan veriler arasında değerlendirilebilir. Sistemli kazılarda ele geçen eserler kadar net verileri elde edemesek de bölgenin antik dönem kültürünü öğrenmemize yardımcıdır. Bu nedenle her eserin değerlendirilmesinin ileride yapılacak araştırmalara katkı sağlayacağını unutulmaması ve özenle yorumlanması gereklidir. Yozgat Müzesi'nde yer alan metal takılar da bu bağlamda değerlendirmeye alınmıştır.

Bu çalışmada ele aldığımız bilezik ve süs iğneleri tarihsel süreçte genellikle süs eşyası olarak adlandırılmaktadır. Temel amaç süslenmek olsa da farklı amaçlarla da kullanıldığı görülmektedir. Bu farklı amaçlar statü göstergesi, tılsım (şans, bereket vs), adak ve mezar hediyesi olarak sıralanabilir. Yapımlarında kullanılan malzemeler taş, kemik, cam ve metal gibi birçok materyalden yapıldıkları görülmektedir. Bu çalışmada da Yozgat Müzesi envanterine kayıtlı metal takıları ele alarak bir değerlendirilmiştir. Bu eserlerin literatüre kazandırılmasının sadece Yozgat tarihine değil Orta Anadolu kültür tarihine de katkı sağlayacaktır.

**Anahtar Kelimeler:** Bronz Bilezik, Süs İğnesi, Yozgat Müzesi, Antik Dönem Süs Eşyaları.

\* Dr. Öğr. Üyesi, Yozgat Bozok Üniversitesi, Fen Edebiyat Fakültesi, Arkeoloji Bölümü, Yozgat/Türkiye. E-posta: [savas.altun@bozok.edu.tr](mailto:savas.altun@bozok.edu.tr) ORCID ID: <http://orcid.org/0000-0002-9173-4338>

## Abstract

Yozgat province, which is within the boundaries of the region called Galatia Region in the Ancient Period, has an important place because it is located at the junction points. However, due to the limited number of scientific archaeological excavations, the historical data of the region is scarce. The artifacts in the Yozgat Museum, which were brought into the inventory through donations, purchases, etc., can be considered among the data that sheds light on the past of the region. Although we cannot obtain as clear data as the artifacts unearthed in systematic excavations, it helps us to learn the ancient culture of the region. For this reason, it should not be forgotten that the evaluation of each work will contribute to future research and should be interpreted with care. Metal jewelry in the Yozgat Museum has also been evaluated in this context.

The bracelets and pins that we deal with in this study are generally called ornaments in the historical process. Although the main purpose is to decorate, it is seen that it is also used for secondary purposes. These secondary purposes can be listed as a status indicator, talisman (luck, abundance, etc.), votive, grave gift, etc. However, it is seen that they are made of many materials such as metal, bone, glass, stone. We made an evaluation by considering the metal jewelry registered in the Yozgat Museum inventory. We believe that bringing these works into literature will contribute not only to the history of Yozgat but also to the cultural history of Central Anatolia.

**Keywords:** Bronze Bracelet, Ornamental Needle, Yozgat Museum, Ancient Period Ornaments.

## Giriş

Antik dönem insanların başlangıçta doğada kolay ulaşabilecekleri malzemelerden yaptıkları ve zaman içerisinde yaşam kalitelerini değiştiren faaliyetlerde bulunmaları günlük ihtiyaçlarından fazlasını üreterek artı zaman elde etmeleri, günlük yaşam için gerekli fiziksel faaliyetlerin azalmasına katkı sağlamıştır. Buna bağlı olarak kişisel bakımlarını ve daha güzel görünmelerini sağlayacak ve farklı amaçlarla kullanacakları ham maddeleri işlenebilecek hale getirerek süs eşyaları yapacak yetenekleri kazanmışlardır. Zaman içinde gelişen bu yetenekler farklı zaman dilimlerinde farklı malzemeler kullanılarak yapılmış ve kullanım amaçları zaman içinde çok yönlü bir hal almış süs eşyaları, günümüze kadar ulaşmış olan örnekleriyle yaptıkları dönemlerin sosyal, ekonomik ve kültürel olayları hakkında bilgi alabileceğimiz önemli veriler olarak karşımıza çıkmaktadır. Süs eşyalarının yapımında kullanılan, doğada az bulunan değerli ve kolay ulaşabilecekleri değersiz malzemelerden yapılmış ve günümüze kadar koruna gelmiş örnekleri zengin ve fakir olan kişilerde ve toplumlarda farklı biçim ve özelliklerdedir. Her ne kadar değerli malzemeler kullanılarak yapılan süs eşyası örnekleri kişilerde bir statü sahibi ve zenginliğin göstergesi olsa da, oldukça fazla sayıda günümüze kadar gelmiş ve değersiz malzemelerden yapılmış süs eşyası<sup>1</sup> kullanan fakir kişilerin ortak paydası bunların kullanımlarından duydukları zevk olmalıdır. Çalışmanın konusunu oluşturan antik dönemde süs eşyası olarak kullanılan örneklerden olan farklı metallere yapılmış bilezikler ve süs iğneleri, uzun dönemler boyunca farklı ekonomik seviyedeki insanların kullandıkları süs eşyaları olarak bilinmektedir.

Yozgat Müzesi envanterlerine kayıtlı bilezikler ve süs iğneleri, geniş bir tarih aralığına sahiptir. Bu eserler niteliklerine göre gruplandırılmış daha sonra her grup kendi içinde alt tiplere ayrılarak benzer örnekleri ile karşılaştırılarak değerlendirilmiştir.

## 1-Bilezikler

Yozgat Müzesi envanterine kayıtlı on bilezikten dokuzu bronz, bir tanesi gümüş malzemeden yapılmıştır.

<sup>1</sup> Bu süs eşyaları, üzerlerinde yer alan tasvirlerden dolayı sadece ekonomik değil dinsel özellikli ve hediye amaçlı kullanılmış olduğunu da göstermektedir (Abay 2021, 56).

## 1-A Bronz Bilezikler

İnsanların doğada ham halde bulunan metalleri işlemesi birbiri ile karıştırıp alaşımlar elde etmesi meslek grupları oluşmuştur. Kuyumculuk da bu evrede ortaya çıkan günümüzde de devam eden meslek gruplarından bir tanesi olmuştur. Altın, Gümüş gibi nadir metallere ek olarak bronz malzeme de sıklıkla kullanılmıştır. Aynen günümüzde olduğu gibi maddi imkânlarla göre kalitesi, malzemesi ve işlemleri çeşitlilik gösteren bilezikler arasında Bronz bilezikler Tunç devrinden itibaren sevilerek kullanılan süs eşyası olmuştur. Bronz bilezikler işleniş tarzlarına modellerine göre çeşitli alt gruplara ayrılmıştır.<sup>2</sup>

### 1-A-1 Halka Biçimli Ucu Kapalı Bilezikler

Bu grupta yer alan bir bronz bilezik 1987 yılında Mercimek Tepe Höyüğü kazılarında gün yüzüne çıkarılmıştır. Geç Tunç Dönemine tarihlenen bu bilezikler yuvarlak kesitlidir ve bileziklerin uçları birbiri üzerine gelecek şekilde birleştirilmiştir (Res. 1-2). Yozgat'a en yakın örnekleri Alacahöyük'te bulunan bilezikler de aynı döneme tarihlendirilmiştir.<sup>3</sup> Basit bir forma sahip olan bu tip bilezikler Anadolu'da sıklıkla kullanılmıştır. Spesifik bir gelişim ya da süsleme geleneği göstermediği için kazı buluntusu dışında ele geçenlerin tarihlendirilmesi zordur. Burada ele aldığımız 560 ve 561 envanter numaralı eserler kazı çalışmaları sırasında ve mezar buluntusu olarak açığa çıkarılmaları nedeniyle Geç Tunç Çağına yani MÖ II. Bin yıl sonuna tarihlendirilebilir.<sup>4</sup>

### 1-A-2 Halkası Açık Uçları Düzleştirilmiş Bilezikler

Yozgat Müzesine satın alma, bağış gibi yollarla kazandırılmış üç bronz bilezik halkası açık uçları düzleştirilmiş bilezikler grubuna aittir. Dairesel kesitli gövdeye sahip bu bileziklerin açık bırakılan uç kısımları düzleştirilmiştir (Res. 3-5). Yassılaştırılmış uçlara sahip bilezik formlarını Urartu sanatında sıklıkla görmekteyiz.<sup>5</sup> Ucu açık yılanbaşı ve hilal biçimli olmak üzere iki grupta değerlendirilen Urartu Dönemi bileziklerine baktığımızda bizim eserlerimizin her iki grup içinde değerlendirilebileceğini görmekteyiz. Uçları açıktır ve yassılaştırılmıştır. Bu açıdan stilize yılanbaşı bileziklere benzemektedir. Stilize yılanbaşı şeklinde yapılmış olan bu tipin geç örneklerini Isparta,<sup>6</sup> Mersin,<sup>7</sup> Kerkenes Dağında, Keykavus Kale'de<sup>8</sup> ve İassos<sup>9</sup> gibi şehirlerde görmekteyiz. Bu bölgelerde ele geçen örnekler Roma Döneminden Bizans Dönemine kadar geniş bir tarih aralığı göstermektedir.

Bizim bu çalışmada ele aldığımız eserlerin kullanım dönemlerini söylemek zordur. Bununla birlikte 61 envanter numaralı bilezik üzerine kazınmış "IIXII" bezemesi ve diğer iki bileziğin Urartu bilezikleri kadar özenli bir işçiliğe sahip olmadıklarını göz önüne alarak Roma Dönemi içinde değerlendirebiliriz<sup>10</sup>.

### 1-A-3 Uçları Açık Burgu Gövdeli Bilezikler

Anadolu Medeniyetleri Müzesinden Devir yoluyla Yozgat Müzesine kazandırılan bileziklerin gövdesi yuvarlak kesitlidir ve yüzeyleri vev yivlerle hareketlendirilerek burgu şekli verilmiştir (Res. 6-7). Uç kısımları burgusuz ve birbirine bakar biçimde dörtgen kesitli olarak verilmiştir. Bu yapı Urartu Dönemi hayvan başlı bileziklerini anımsatmaktadır. Bununla

<sup>2</sup> Gruplandırma yapılırken Cengiz Çetin'in bilezikler için yaptığı tipoloji temel alınmıştır. Çetin 2015, 10-18.

<sup>3</sup> Koşay-Akkok 1966, lev. 43; Çetin 2015, 11.

<sup>4</sup> Abay vd. 1999, 361, 367, çiz. 7; Bilgi 2001, 48, lev. 19-48; Fidan 2005, 77, lev. 54, 101, 140, 162.

<sup>5</sup> Demircan 2009, 36-42; Yiğitpaşa 2016, 1010, fig. 13.

<sup>6</sup> Çetin 2015, 13-16.

<sup>7</sup> Köroğlu 2009, 421.

<sup>8</sup> Summers 2001, 57, fig 17.

<sup>9</sup> Berti 1988.

<sup>10</sup> Gökçe-Levent 2021, 33-56.

birlikte Zeugma'da burgu gövdeli ama uçları açık yapılmış benzer bilezikler bulunmuştur.<sup>11</sup> Ancak kazı buluntusu olmadıkları için ve demir çağından Bizans Dönemine kadar benzer örnekleri olduğu için tarihlendirilmesi zordur. Bu tip bileziklerin günümüzde bile kullanılan örnekleri vardır. Bizim için önemi bu tip bileziklerin Orta Anadolu kültür tarihine katkısıdır. İnsanların geleneksel tarzda yapılmış bilezikleri kullandıklarını göstermesi açısından önemlidir.

#### **1-A-4 Kanca Kilitli Bilezik**

Yozgat Müzesine satın alma yoluyla kazandırılan bilezik Kanca Kilitli Bilezikler grubu içerisinde değerlendirilebilir (Res. 8). Yuvarlak kesitli gövdeye sahip bileziğin uçlarından biri halka diğeri kanca biçiminde yapılarak kilit halkası oluşturulmuştur. Gövdesi üzerinde verev kazıma çizgiler fark edilmektedir. Bileziğin tarihi hakkında değerlendirme yapmak güçtür. Bunun nedenleri arasında sistemli bir kazı sonucunda bulunmamış olması ve sık kullanılan bir form olması nedeniyle spesifik bir tarih vermek güçtür. Bizim örneğimize en yakın örneği Isparta Müzesinde yer alan örnekte görmekteyiz.<sup>12</sup> Bu benzerlik nedeniyle verebileceğimiz en olası tarih Geç Roma Dönemi olarak gösterilebilir.

#### **1-A-5 Daire Biçimli Kapalı Bilezikler**

Satın alma yoluyla Müze envanterine kazandırılan iki bronz bilezik yuvarlak kesitli ve daire formudur (Res. 9-10). Bileziklerin üzerinde herhangi bir işleme yoktur. Standart halka biçimli bu bilezikler sıklıkla kullanılan basit bileziklerdir. Olasılıkla cam bileziklerin bir taklidi olarak üretilen ve tercih edildiği için her dönem kullanılmıştır. Tarihlendirme yapabilmemiz için belirgin tipoloji göstermemeleri sebebiyle tarihlendirme yapamıyoruz. Önerilebileceğimiz en muhtemel tarih Roma Dönemi olarak belirtilebilir.

#### **1-B-1 Gümüş Bilezik**

1780 envanter numaralı gümüş bilezik Sarıkaya Roma Hamamında yapılan kazılar neticesinde ele geçmiştir. Uçları açık yapılan bileziğin birbirine bakan uçları küre şeklinde yapılmıştır. Gövdesi dikdörtgen kesitli yapılmış bileziğin merkez noktası genişleyerek dikdörtgen bir plaka halinde yapılmıştır ve üzerine kazıma olarak ve yapılmış bezemeler bulunmaktadır.

Bu bileziğin kazı sonucu bulunması ve hamamın yapılış tarihi ve kullanım süresini bildiğimiz için bileziği Geç Roma Dönemi içinde değerlendirmek mümkündür.

#### **2- Süs İğneleri**

Yozgat Müzesi envanterinde yer alan bir diğer süs eşyası süs iğneleridir. Değişik formlarda olan süs iğneleri antik dönemde çeşitli amaçlarla kullanılmıştır. Bunlardan en yaygın iki kullanım alanı giysi kumaşını birleştirmek amacıyla ve saç iğnesi olarak karşımıza çıkmaktadır.<sup>13</sup> Metal, kemik, ahşap vb materyallerden yapılan süs iğneleri delikli ya da deliksiz olarak gruplandırılabilir. Delikli süs iğneleri "Gözlü Süs İğneleri" olarak adlandırılmaktadır.<sup>14</sup> Süs iğneleri ayrıca baş kısımlarındaki formlarına göre küre, mercimek başlı, damla başlı gibi alt gruplara ayrılmaktadır.

Yozgat Müzesinde değerlendirmeye aldığımız 19 süs iğnesi gövde kısımlarında iğne deliği bulunanlar ve bulunmayanlar olarak "Delikli ve Deliksiz" süs iğneleri olarak gruplandırılarak değerlendirilmiştir.

<sup>11</sup> Khamis 2013, 116, fig. 37-38.

<sup>12</sup> Çetin 2015, 17-18.

<sup>13</sup> Jacopsthal 1956 şek. 329-330; Yıldırım 1989, 13-18; Çetin 2015, 3.

<sup>14</sup> Fidan 2012, 179; Çetin 2015, 3.

## 2-1- Deliksiz (Gözsüz) Süs İğneleri

Yozgat Müzesi envanterine kayıtlı bizim burada değerlendirmeye aldığımız beş (5) adet süs iğnesi deliksiz olarak yapılmıştır.

Bronz malzemeden yapılmış süs iğnelerinden dört tanesi küre şeklinde baş kısmına sahiptir (Res. 12) bununla birlikte gövdeden baş kısmına geçişte bazı farklılıklar gösterirler. 358 ve 548 envanter numaralı süs iğneleri uç kısmı sivri silindirik kesitli gövdeye sahiptir. Yukarıya doğru hafifçe genişleyen gövde üzerinde baş kısmında geçişte tüm gövdeyi dolanan çok ince ve keskin dış profil görülmektedir. Bu profilden sonra gövde kalınlığında devam eden çok kısa bir düz alan gelir ve bunun üzerine küre şeklinde yapılmış baş kısmı yerleştirilmiştir.

1402 envanter numaralı süs iğnesi uç kısmı sivri, silindir kesitli gövdeye sahiptir. Gövdeden baş kısmına geçişte gövde genişliğinden daha kalın yapılmış silindir kesitli bir kısım yer alır. Bu alanın üzerine küre şeklinde baş kısmı yerleştirilmiştir.

Son olarak 1465 envanter numaralı süs iğnesi en basit şekilde yapılmış olanıdır. Sivri uç kısmı silindir kesitli ve üst kısma doğru hafifçe genişleyen bir gövdeye sahiptir. Küre şeklindeki baş kısmı doğrudan gövdenin üzerine yerleştirilmiştir.

Müzeye satın alma bağı gibi yollarla kazandırılan bu eserlerin tarihlendirmesi yapmak hem kazı buluntusu olmadıkları için hem de bu tip objelerin geniş bir kullanım tarihi olduğu için güçtür. Burada değerlendirdiğimiz deliksiz küre başlı süs iğnelerinin yakın benzerleri Anadolu'ya ek olarak Roma eyaletlerinden Britanya'da da bulunmuştur.<sup>15</sup> Tip 3 ve Tip 4 olarak adlandırılan bu süs iğnelerinin MS 2 . yy'dan MS. 4. yy'a kadar kullanım gördüğü belirlenmiştir.<sup>16</sup> Buradan yola çıkarak, eserlerimizi, spesifik bir tarih verememekle birlikte Roma İmparatorluk Dönemi içinde değerlendirebiliriz.

Deliksiz olarak yapılmış bir diğer örneğimiz 1659 envanter numaralı süs iğnesidir. Diğerlerine göre daha kalın bir gövdeye sahip olan bu iğne silindir kesitlidir. Baş kısmı kazımlarla dilimli hale getirilerek rozet şeklinde yapılmıştır. Bu tipin gümüş olarak yapılmış olmasına rağmen benzer örneklerini Kültepe'de görmekteyiz.<sup>17</sup> Bununla birlikte Roma Döneminde de sevilerek kullanılan bir form olduğunu Müzelerde sergilenen örneklerden bilmekteyiz. Bu eser için belirgin bir tarih önerememekle birlikte Anadolu'da uzun bir dönem sevilerek kullanılan bir form olduğunu söyleyebiliriz.

## 2.2- Delikli (Gözlü) Süs İğneleri

### 2.2-1 Mercimek Başlı Delikli (Gözlü) Süs İğneleri

Yozgat Müzesinde değerlendirmeye aldığımız süs iğnelerinden 10 tanesi literatürde mantar başlı,<sup>18</sup> mercimek başlı<sup>19</sup> gibi isimlerle adlandırılan grupta yer almaktadır. Bu süs iğnelerinin uçları sivri olarak yapılmıştır. Yukarıya hafif bir biçimde genişleyerek çıkar ve silindir kesitlidirler. Baş kısmına geçişte gövde genel yapıya göre daha dar yapılarak baş kısmına geçiş sağlar. Baş kısmı genişleyerek başlar ve yukarıya doğru hafif bir bombe (yükselti) yapar (Res. 14). Baş kısmı altında yer alan gövdeye geçişi sağlayan dar kısmın hemen altında iğne deliği yer almaktadır.

Mercimek başlı süs iğnelerinin değerlendirilmesinde baş formlarının ebatları yardımcı olmaktadır. Baş kısımları küçük, tepe noktası yükseklikleri az olan süs iğnelerini Tunç

<sup>15</sup> Crummy 1979, 158, fig.3-4.

<sup>16</sup> Crummy 1979, 161.

<sup>17</sup> Michel 2021, 283, fig. 13 a-b.

<sup>18</sup> Demircan 2009, 48.

<sup>19</sup> Çetin 2015, 4-5.

Çağından Demir çağına kadar kazı buluntularından takip edebilmekteyiz<sup>20</sup>. Buna ek olarak baş kısmı daha büyük ve tepe kısmının daha yüksek yapılan örnekler daha geç dönemde karşımıza çıkmaktadır.<sup>21</sup> Baş boyutlarında görülen farklar kısmen dönemsel ayrımlara yapmamıza imkân tanısa da kazılarda Tunç Çağı tabakalarında orta büyüklükte baş formuna sahip süs iğneleri bulunduğu gibi demir çağı tabakalarında küçük baş formuna sahip süs iğneleri de bulunmuştur. Bu durum her iki tipin bir arada kullanıldığını göstermektedir.

Yozgat Müzesinde değerlendirmeye aldığımız bu süs iğnelerinin baş formları orta büyüklüktedir. Ancak 1198 envanter numaralı süs iğnesi diğerlerine göre daha büyük baş formuna sahiptir, neredeyse yarım küre formunda yapılmıştır ki olasılıkla diğerlerine göre daha geç bir döneme aittir.

Yozgat Müzesi envanterine kayıtlı bizim burada değerlendirmeye aldığımız 10 adet mercimek başlı delikli süs iğnesinin tarihlendirilmesi kazı buluntusu olmamaları nedeniyle oldukça zordur. Bununla birlikte orta büyüklükte başa sahip 9 tanesinin aynı tarihten ve 1198 envanter numaralı eser büyük bir başa sahip süs iğnesinin ise daha geç bir dönemden olduğunu belirtebiliriz.

### 2.2-2 Küre Başlı Delikli (Gözlü) Süs İğnesi

Yozgat Müzesinde değerlendirmeye aldığımız Küre başlı süs iğnelerinden bir tanesi deliklidir (Res. 15). 1194 envanter numaralı süs iğnesi sivri bir uca ve silindir kesitli gövdeye sahiptir. Gövde üzerinde başın biraz altında iğne deliği bulunmaktadır. Küre şeklinde yapılmış baş kısmının ortasında kürenin etrafını saran hafif kabartma bant bulunur. Bu tipte süs iğneleri Tunç Devrinden Bizans Çağına kadar uzun bir zaman aralığında kullanılmıştır.<sup>22</sup> Bu nedenle Müzeye satın alma yoluyla kazandırılan eser için bir tarih önermek mümkün değildir.

### 2.2-3 Damla Başlı Delikli (Gözlü) Süs İğnesi

Yozgat Müzesine kayıtlı 357 envanter numaralı süs iğnesi damla formlu başa sahiptir. Sivri bir uca, silindir kesitli gövdeye sahiptir. Gövde üzerinde bir genişlemeye neden olan bir delik bulunmaktadır (Res. 16). Damla biçimde yapılmış olan baş kısmı gövde ile bütünleşmiştir.

Damla biçimli süs iğnesi, Küre başlı ya da Mercimek Başlı örneklerle karşılaştırıldığında daha az karşımıza çıkmaktadır. Bilinen örneklerden bir tanesi Yozgat'a yakın bir antik yerleşim olan Kültepe'de,<sup>23</sup> bir diğeri de Isparta Müzesinde karşımıza çıkmaktadır<sup>24</sup>. Bu örnekler ufak farklılıklar göstermekle birlikte süs iğnesi formunun benzerliği nedeniyle aynı grup içinde değerlendirilebilir. Bağış yoluyla Yozgat Müzesine kazandırılan bu eserin tarihlendirilmesi oldukça zordur. Benzer örneklerle dayanarak Orta Tunç Çağı içinde değerlendirebiliriz.

### Değerlendirme ve Sonuç

Antik dönem insanların süs eşyası olarak kullandıkları takı geleneği, kullanılan malzemenin fazla olmasından dolayı başlangıçta taş, kemik ve ahşap gibi şekil verilmesi kolay olan veya bunların doğada buldukları hallerinin basit işlemlerle kullanılacak duruma getirilmesiyle vücutlarında farklı amaçlar için kullanımıyla başlamıştır. Farklı dönemlerde gelişen ve kullanılan malzemelerin daha da artmasıyla basit işlemlerle yapılan süs eşyaları;

<sup>20</sup> Goldman 1956, fig.431; Bilgi, 2001, 16; Efe 2006, res. 7; Demircan 2009, 48; Keskin 2009, 68; Fidan 2012, 184; Çetin 2015, 4-5.

<sup>21</sup> Garstang 1953, 232; Yener 2005, 38-44.

<sup>22</sup> Seeher 1991, 103-104, 112; Çetin 2015, 4.

<sup>23</sup> Özgüç 1955, 62.

<sup>24</sup> Çetin 2015, 5-6.

küpeler, yüzükler, kolyeler, cameolar, bilezikler, aplikler, iğneler vb. yerini zanaatkarların şekil verip üreteceği yapıldıkları dönemin özellikleri hakkında bilgi alabileceğimiz bir sanat halini almıştır. Kullanım alanlarının günlük hayatın bir parçası olmasının yanı sıra ölen kişinin süslenmesi için takıldığını gösteren mezar buluntuları ve dini ritüeller de bilinmektedir. Kullanım amaçları da kişisel kullanımda gerekli olan işlevsel bir malzeme olması, kötülüklerden korunmak için tılsım objesi, adak eşyası ve mezar hediyesi olarak kullanımlarına ait bilgiler bulunmaktadır.

Bu çalışmada değerlendirilen metal bilezik ve süs iğnelerinin büyük bir bölümü satın alma, bağış vb. yollarla müzeye kazandırılmıştır. Eserlerin buluntu yeri bilinmediği için tarih önerisinde bulunmayı oldukça güçleştirmiştir. Bu nedenle eserlerin değerlendirilmesinde analogi yöntemi kullanılmış, benzer örnekler üzerinden tarih önerisi yapılmıştır.

Çalışma içinde ele alınan 11 adet bilezikten 10 tanesi bronz 1 tanesi gümüş malzemenen yapılmıştır. Bilezikler arasında sadece 560 ve 561 envanter numaralı eserler kazı buluntusudur. Mezar Geç Tunç dönemine tarihlendirilmiştir. Diğer bilezikler daha önce de belirttiğimiz üzere satın alma, bağış vb. yollarla müzeye kazandırılmıştır. Halkası açık uçları düzleştirilmiş bilezikler (aynı zamanda stilize yılan başı olarak da adlandırılmaktadır) ilk olarak karşımıza Urartu sanatına karşımıza çıkmaktadır. Urartulardan itibaren kullanılan bir stil olan bilezikler Roma Döneminden Bizans Dönemine kadar devam etmiştir. Aynı şekilde Urartu döneminden itibaren gördüğümüz bir başka tip uçları açık burgu bileziklerdir ki günümüzde bile kullanılmaya devam eden bir tarz olarak karşımıza çıkar. Daire biçimli kapalı bilezikler de yukarıda saydığımız örneklerle benzer şekilde her dönem kullanılan formlardır. Kanca kilitli bronz bilezik ve gümüş bilezik genellikle Roma İmparatorluk ve Geç Roma döneminde karşımıza çıkmaktadır.

Süs iğnelere baktığımızda bilezikler gibi dönemsel çeşitlilik göstermektedir. Delikli ve deliksiz olmak üzere iki ana grupta karşımıza çıkan süs iğneleri küre, mercimek başlı, damla başlı, rozet başlı gibi alt formları bulunmaktadır. Tunç devrinden Roma devrine kadar kullanım gören süs iğneleri Yozgat Müzesi envanterinde yer almaktadır.

Bu çalışmada ele aşınan metal takılar sayıca az olmasına ve buluntu yerleri bilinmemesine rağmen gösterdikleri çeşitlilik açısından ve antik dönemde Orta Anadolu insanı tarafından sevilerek kullanıldıklarını göstermesi açısından önemli eserlerdir. Bu bakımdan bölgenin kültür tarihine katkıda bulunacağı ve bilimsel kazılarla daha çok örneğin açığa çıkarılabileceğinin işaretidir.

### **Çıkar Çatışması Beyanı**

“Yozgat Müzesi’nden Bir Grup Metal Eserin Değerlendirmesi” başlıklı makalemiz ile ilgili herhangi bir kurum, kuruluş, kişi ile mali çıkar çatışması yoktur ve yazarlar arasında da herhangi bir çıkar çatışması bulunmamaktadır.

### **Kaynakça**

- Abay, N. 2021, “Roma Dönemine Bir Grup Figürlü Gemmenin İkonografik ve Stilistik Değerlendirilmesi”, *Arkeoloji ve Sanat Tarihi Alanında Yenilikçi Araştırmalar*, İstanbul: 69-72.
- Berti, F. 1988, “Les Travaux de la Mission Archeologique Italienne a Iasos en 1987”, *KST*, 10/2, 1-10.
- Bilgi, Ö. 2001, “Orta Karadeniz Bölgesi Protohistorik Çağ Maden Sanatının Kökeni ve Gelişimi”, *Bulleten*, 242, 1-35.

- Crummy, N. 1979, "A Chronology of Romano-British Bone Pins", *Britannia*, 10, 157–163.
- Çetin C. 2015, "Isparta Müzesi'nden Bir Grup Takı", *Cedrus*, III, 1-30.
- Demircan H. 2009, *Malatya Müzesi'nde Yer Alan Bir Grup Urartu Tunç İğne ve Bilezikleri*. Dicle Üniversitesi, Sosyal Bilimler Enstitüsü, (Yayınlanmamış Yüksek Lisans Tezi), Diyarbakır.
- Efe, T. 2006, "Küllüoba 2005 Yılı Kazı Çalışmaları", *KST*, 28/1, 71–90.
- Fidan E. 2005, *İç Batı Anadolu Orta Tunç Çağı Öncesi Metal Eserleri*, İstanbul Üniversitesi, Sosyal Bilimler Enstitüsü, (Yayınlanmamış Yüksek Lisans Tezi), İstanbul.
- Fidan, E. 2012, "İç Kuzeybatı Anadolu İlk Tunç Çağı Gözlü Süs İğneleri", *CollAn*, 10, 179-204.
- Garstang, J. 1953, *Prehistoric Mersin Yümük Tepe in Southern Turkey*, Oxford.
- Goldmann, H. 1956, *Excavations at Gözlükule -Tarsus II: From the Neolithic through the Bronze Age*, Princeton.
- Gökçe B.-Levent, K. E. 2021, "A Group of Jewellery from Diyarbakır Archaeological Museum", *ADerg*, XXVII, 33-56.
- Jacobsthal, P. 1956, *Greek Pins and Their Connexions with Europe and Asia*, Oxford.
- Keskin, L. 2009, *İzmir Bölgesi Maden İşçiliği: Başlangıcından M.Ö. III. Binyıl Sonuna Kadar Madeni Eser Üretimi ve Ticareti*, Ankara Üniversitesi, Sosyal Bilimler Enstitüsü, (Yayınlanmamış Doktora Tezi), Ankara.
- Khamis, E. 2013, "Copper Alloy Objects", *Excavations at Zeugma*, Vol.III, Oxford University (Ed.W. Aylward) The Packard Humanities Institute Los Altos, California: 93-166.
- Koşay, H. Z.-Akok M. 1966, *Alaca Höyük Kazısı: 1940-1948 deki Çalışmalara ve Keşiflere Ait İlk Rapor*, Ankara.
- Koroğlu, G. 2009, "Yumuktepe Höyüğü Kazılarında Ortaçağ Takıları". Eds. N. Pektaş-S. Cirtil-S. Ö. Cirtil, *13. Ortaçağ ve Türk Dönemi Kazıları ve Sanat Tarihi Araştırmaları Sempozyumu Bildirileri*, 16-14 Ekim 2009, İstanbul: 417-426.
- Michel, C. 2021, *Belts and Pins as Gendered Element of Clothing in Third and Second millennia Mesopotamia*, Harlow, Mary; Michel, Cécile; Quillien, Louise. *Textiles and Gender in Antiquity from the Orient to the Mediterranean*, Bloomsbury, pp.179-192, 2020, 9781350141490.hal-0308883
- Özgüç, T. 1955, "Kültepe Hafriyatı 1954 İb Katı Eserleri", *Belleten*, 19, 54-63.
- Summers, G. D. 2001, "Keykavus Kale and Associated Remains on the Kerkenes Dağ in Cappadocia, Central Turkey", *Anatolia Antiqua*, 9, 39-60.
- Yener, K. A. 2005, "Aççana Höyüğü 2004 Yılı Kazı Sonuçları", *KST*, 27/1, 37-46.
- Yıldırım, R. 1989, *Urartu İğneleri*, Ankara.
- Yiğitpaşa, D. 2016, "Arkeolojik Veriler ve Müze Buluntuları Işığında Urartu Madeni Bilezikleri", *Uluslararası Sosyal Araştırmalar Dergisi*, 9/42, 999-1118.



## Resimler



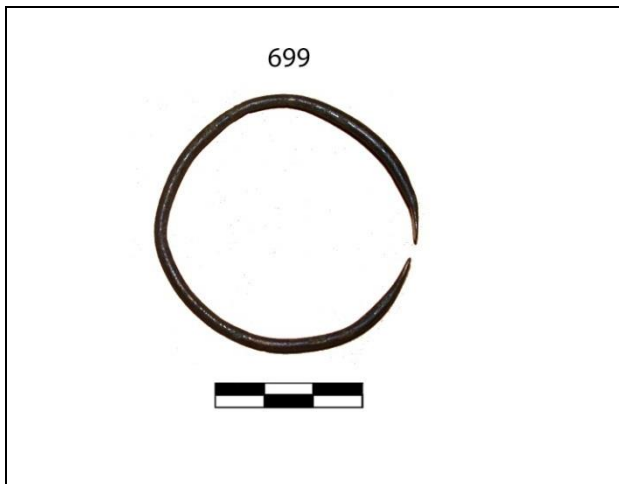
**Res. 1:** Env. 560 Halka biçimli ucu kapalı bilezik.



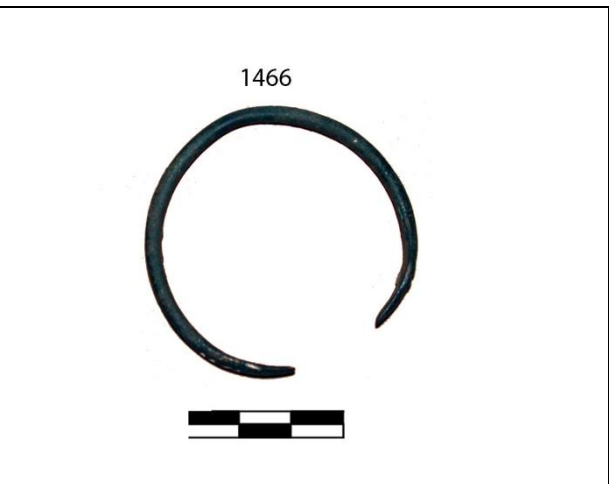
**Res. 2:** Env. 561 Halka biçimli ucu kapalı bilezik.



**Res. 3:** Env. 61 Halkası açık uçları düzleştirilmiş bilezik.



**Res. 4:** Env. 699 Halkası açık uçları düzleştirilmiş bilezik.



**Res. 5:** Env. 1466 Halkası açık uçları düzleştirilmiş bilezik.

