


## TANZİMAT SONRASI ANTALYA SANCAĞI'NDA KİLİSE İNŞALARI\*

 Esra TAY<sup>a</sup>

### Özet

Bu çalışmada Tanzimat sonrası Antalya Sancağı'nda inşa edilmiş olan kiliseler ve kilise onarımları incelenmiştir. Yapılan araştırmalar sonucunda Antalya merkezde; (H)Agios Georgios ve Yeni Kapı Rum Kiliseleri; Alanya'da, Hıdırellez, Hagios Konstantionos ve Mikhail Archangelos Kiliseleri ile Kaş'da, Kaş Yeni Cami (Kilise Camisi) (Eski Rum Kilisesi) ve Kalkan Meryem Ana Kilisesi (Mustafa Kocakaya Cami) olmak üzere yedi kilisenin inşa edildiği ve günümüze ulaştığı tespit edilmiştir. Bu kiliseler dışında üç adet kilisenin de inşa sürecinin Devlet Arşivleri'ne yansıdığı tespit edilmiştir. Söz konusu bu kiliselerin inşa edilip edilmediği kesin olarak belli değildir. Yine Devlet arşivlerinden üç adet kilisenin onarım geçirdiği öğrenilmiştir.

Günümüze ulaşan kiliselerin hepsi dikdörtgen planlı ve tek neflidir. Taş malzemeden inşa edilmiş olan kiliseler sade bir kurguya sahiptir. Alanya'da yer alan üç kiliseden Hıdırellez Kilisesi yakın zamanda onarım görmüştür. Hagios Konstantionos ve Mikhail Archangelos kiliseleri ise harap durumdadır. Kaş'da yer alan iki kilise ise camiye dönüştürülmüş olup ibadete açıktır. Antalya merkezde yer alan (H)Agios Georgios Kilisesi müze olarak düzenlenmiştir. Yeni Kapı Rum Kilisesi asli işlevini sürdürmekte ve ibadete açık durumdadır. Kiliselerin tamamı 1839 yılından sonra inşa edilmiştir.

**Anahtar Kelimeler:** Tanzimat, Antalya, Kilise, İnşa.



### THE CHURCH CONSTRUCTION IN THE SANJAK ANTALYA IN THE AFTERMATH OF REFORM (TANZİMAT) AGE

#### Abstract

This study covers the newly constructed and repaired churches in the aftermath of Reform Age in the sanjak Antalya. It is determined through the field studies and archival documents that seven churches have survived, namely the churches of Hagios Georgios and Yeni Kapı in the city center of Antalya, the churches of the so-called Hıdırellez, Hagios Konstantinos and Mikhael Archangelos in Alanya, Mosque Yeni (Kilise Camii/Eski Rum Kilisesi) and Kalkan Theotokos Church (today Mosque Mustafa Kocakaya). Out of the churches referred here, the construction process of three more churches can be traced in the archival documents. However, any

\* Bu makale 'Tanzimat'tan Cumhuriyet'e Antalya Sancağı'nda İmar Hareketleri (1839-1923)' başlıklı doktora tezinden üretilmiştir.

<sup>a</sup> Öğr. Gör., Akdeniz Üniversitesi, Serik Gülsün-Süleyman Süral Meslek Yüksekokulu, Mimarlık ve Şehir Planlama Bölümü, email: esra.gencel@gmail.com

Makale Geliş Tarihi: 20.04.2022, Makale Kabul Tarihi: 28.05.2022

precise data is not available on whether these spaces were built or not. The archival documents also bear data about some repairs for three churches.

All the surviving churches are rectangular in plan and single-naved. They are in masonry and bear a plain spatial arrangement. While one of the churches situated in the city center of Antalya has been arranged as a museum, the other, which is known as the Rum Church of Yeni Kapı is still in its authentic function. As for the churches in Alanya, the church currently known as Hıdırilmez has been repaired recently. The others, that's Hagios Konstantinos and Mikhael Archangelos, are in ruin. Those in Kaş has been arranged as mosques and all in use. All the edifices were constructed in the aftermath of the year 1839.

**Keywords:** Tanzimat, Antalya, Church, Construction.



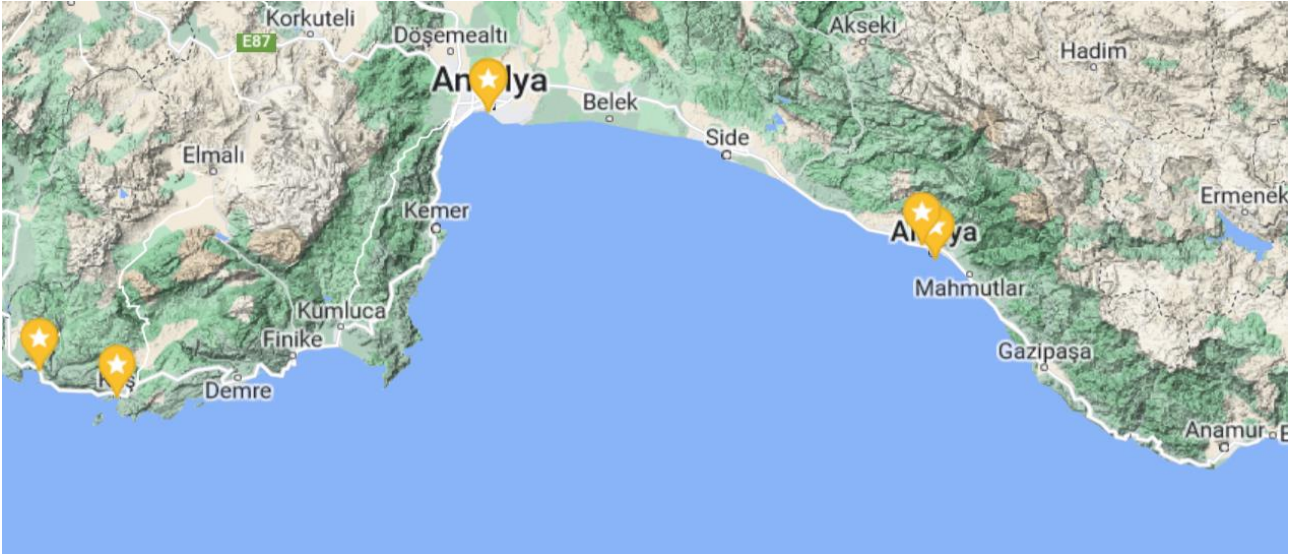
## Giriş

Bu çalışmada Tanzimat sonrası Antalya Sancağı'nda inşa edilmiş olan kiliseler ve kilise onarımları incelenmiştir. Bu çalışma ile 1839-1923 yılları arasındaki 84 yıllık sürede sancak genelinde inşa edilmiş olan kiliseler ilk kez toplu olarak ele alınacaktır. Antalya'da yer alan kiliselerle ilgili çeşitli araştırmalar yapılmış olmakla birlikte tüm yapıları içeren bir çalışma bugün için mevcut değildir (Açıkalın, 2019; Ekin, 2019; Sönmez, 2019; Yıldırım Güneş & Yuka, 2021, s. 115-129). Ayrıca bu çalışma ile Tanzimat'la birlikte Osmanlı'nın geçirdiği değişimin sancağa yansması kilise inşaları üzerinden değerlendirilecektir. Bu amaç doğrultusunda öncelikle Devlet Arşivleri'nde detaylı aramalar yapılarak konu ile ilgili belgeler elde edilmiştir. Ayrıca diğer kentlere ait kilise inşa ve onarımlarına dair yapılmış olan çeşitli çalışmalar incelenmiş, kentler arasındaki benzerlikler ve farklılıklar tespit edilmeye çalışılmıştır (Alemdar, 2012; Aydın, 2018; Çelebi, 2020, s. 26-451). Daha sonra gerekli izinler alınarak arazi çalışması gerçekleştirilmiştir.

Yapılan arazi çalışması ve arşiv taraması sonunda, merkez ve ilçelerde; Tanzimat'tan sonra Antalya Sancağı'nda 10 kilisenin inşa edilmiş olduğu tespit edilmiştir. Bu 10 kiliseden yedi tanesi günümüze ulaşabilmişken, diğer üç tanesi günümüze ulaşamamıştır. Bu kiliseler hakkındaki bilgilere Devlet arşivlerindeki belgeler sayesinde ulaşabiliyoruz. Günümüze ulaşamayan bu üç kiliseden; Antalya merkezde yer alan kiliselerden birisinin, bir hastane ile birlikte inşa edilmesi gündeme getirilmiş, inşa olunacak yapının ölçüleri verilmiştir. Bu bilgiler dışında, adı, yeri ya da mimarisi gibi bilgiler paylaşılmamıştır. Yapının inşa edilip edilmediği de kesin olarak belli değildir. Diğer iki kiliseden ise yine arşiv belgeleri sayesinde haberdar olmaktadır. Bugün Güzeloba ve Uncalı olarak bilinen mahallelerde eski kiliselerin üzerine yeni kiliselerin yapılması konusunda Rumlar tarafından istekte bulunulmuştur. Her ne kadar istekleri olumlu karşılanmış olsa da yine de yapıların inşa edilip edilmediği belli değildir. Bahsi geçen bu kiliseler dışında sancağın farklı bölgelerinde yer alan üç kilisenin de detaylı onarımlar geçirdiğini yine arşiv belgelerinden öğrenmekteyiz. Onarım geçiren bu kiliselerde belgeleriyle birlikte çalışma içerisinde değerlendirilmiştir.

Günümüze ulaşabilmiş yedi kilisenin bölgelere göre dağılımı şu şekildedir, Alanya'da üç adet, Kaş ve ona bağlı Kalkan'da birer olmak üzere iki adet, Antalya merkezde de iki adettir. Kaş ve Kalkan'da yer alan kiliseler bugün cami olarak kullanılmaktadır. Alanya'da yer alan üç kiliseden birisi yakın zamanda onarım görmüş ve sağlam durumdadır. Diğer ikisi ise harap vaziyettedir. Antalya merkezde yer alanlar

ise sağlam durumda olup biri müze olarak kullanılmaktadır. Yenikapı Rum Kilisesi olarak bilinen diğer yapı ise Hıristiyan cemaatin ibadetine açıktır (Harita 1).

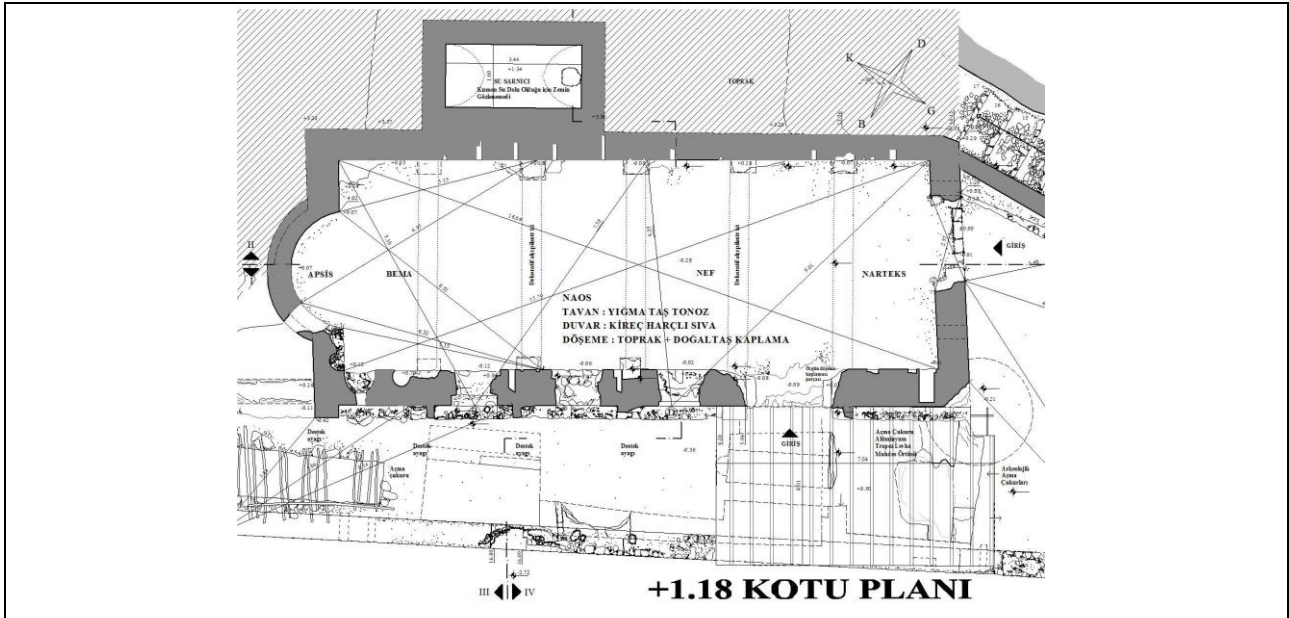


**Harita 1:** Günümüze ulaşan kiliselerin yerini gösteren harita (Google, 2022).

## A. GÜNÜMÜZE ULAŞAN KİLİSELER

### 1. Alanya Hagios Konstantionos Kilisesi

Yapı, Alanya İlçesi Tophane mahallesinde yer almaktadır. Kuzeybatı-güneydoğu doğrultulu dikdörtgen bir küteden oluşmaktadır (Fotoğraf 1, Çizim 1). Harap durumda olan kilisenin kapı ve pencere açıklıkları, beden duvarları ve örtüsünün bir kısmı yıkılmıştır. Kilisenin inşa tarihi, banisi ve mimarı bilinmemektedir.



**Çizim 1:** Hagios Konstantionos Kilisesi Plan (Sönmez, 2019, s. 88).

Eđimli bir arazi üzerine, moloz taş malzemeden inşa edilmiş olan yapının kalan izlerden üzerinin sivri tonoz ile örtülü olduđu anlaşılmaktadır. Güneybatı cephede, üç pencere ve bir kapı izine rastlanmaktadır. Muhtemelen yapıya giriş cephesi de söz konusu cephe olmalıdır. Kuzeydođu cephe arazinin eğiminden dolayı toprađa yaslanmış durumdadır. Bu cephe sağır bırakılmıştır. Güneydođu cephede ise bir adet kapı açıklığı bulunmaktadır. Kuzeybatı cephe de kuzeydođu cephe gibi sağır olup, apsis yarım yuvarlığı beden duvarlarından dışarı taşını yapmış şekilde bu cephede görülmektedir.



**Fotoğraf 1:** Hagios Konstantinos Kilisesi'nin Genel Görünüđu.

Naosa giriş güneybatı ve güneydođu cephelerde yer alan kapılardan sağlanmaktadır. Dikdörtgen planlı, tek nefli naosun üzeri sivri tonoz ile örtülüdür (Fotoğraf 2). Büyük oranda harap olmuş bu mekânda, bir galeri katının olduğuna dair izler mevcuttur. Ancak galeri katına çıkışı sağlayacak olan merdivenler günümüze ulaşamamıştır. Bema bölümünden iz kalmamakla birlikte apsis yarım daire şeklindedir. Yapı içerisinde freskoların olduğuna dair izler de mevcuttur. Ancak bugün yapıda herhangi bir süsleme unsuru bulunmamaktadır.



**Fotoğraf 2:** Naostan görünüşü (kuzeybatıya bakış).

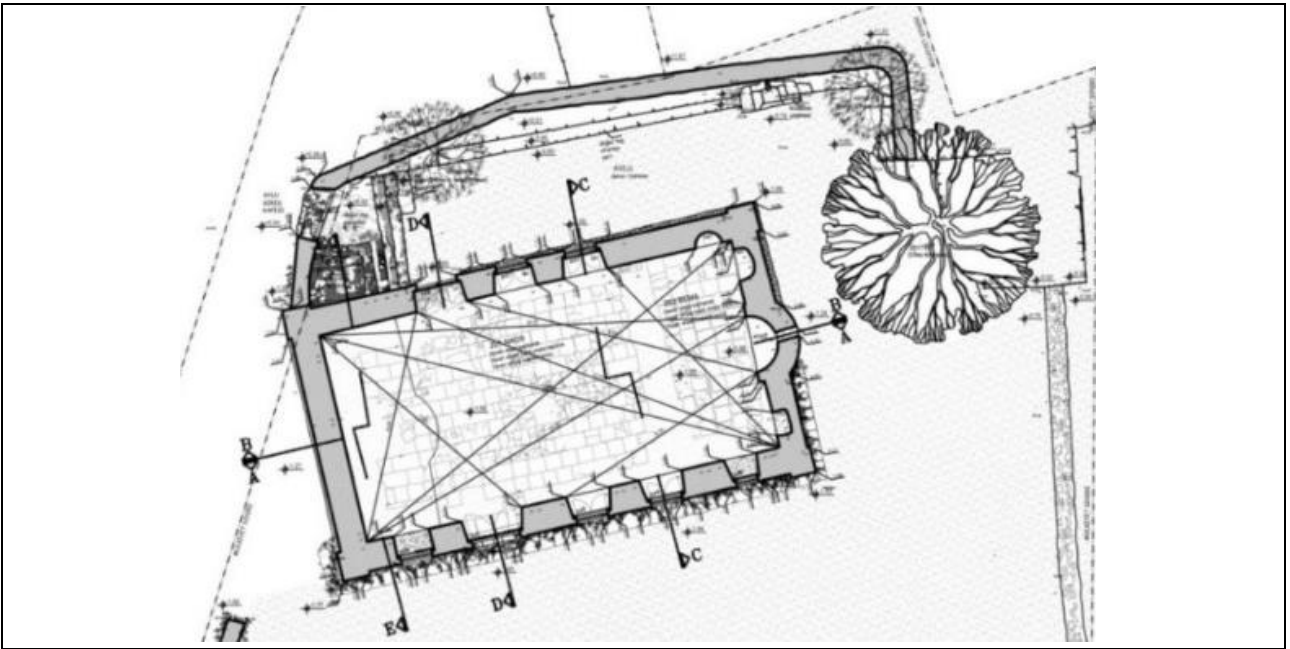
Kilise üzerinde inşa kitabesi bulunmamaktadır. Ancak yapı üzerine yapılmış olan çalışmalarda Hagios Konstantionos Kilisesi'nin 1839 yılında Rum Cemaat tarafından yapılmış olduğu bilgisi yer almaktadır (Sönmez, 2019, s. 26; Açıklan, 2019, s. 69). Bu bilgiye nereden ulaştıkları bilinmemektedir. Kültür envanterinde de isimsiz olarak işlenen yapı 19.yüzyıla tarihlendirilmiştir (Yeğin, 2003, s. 81). Devlet arşivlerinde yapı hakkında detaylı bilgilere ulaşılmaktadır. Buna göre R.1 Şubat 1307/ H.16 Recep 1309 yılına ait belge, Alanya'nın sur içinde konumlanan ve zaman içinde tavanı toprak olduğundan çökerek Hristiyan Rûm tebaanın ibadet etmesine engel olan Cebrail ve Aya Elena Manâstırları'nın tamiri için bölgenin Hristiyanları adına Osmanlı'ya arzuhal yazan bir vekilin mektubunu içermektedir. Vekil daha fazla tehlikeli hale gelmeden tamirin toprak tavan yerine kiremitli yapılması için gerekli para olan 10000 kuruşun kendi milletlerinden zengin kişilerin yardımıyla toplandığını ve gerekli ustaların manastırları incelediklerini belirtmektedir (BOA. SD.2599/31). Daha sonra 97 kişinin isimleri ve yardım miktarları tablo halinde verilmiştir (BOA. SD.2599/31). Devamında gelen belgeden ise tamir için kullanılacak 10000 kuruşun nerelere nasıl harcanacağını listesi verilmiş ve Yorgi Usta ile Sekman Usta isimleri tamiratı yapacak ustalar olarak belirtilmiştir (BOA. SD.2599/31). Belge trafiği gerekli izinlerin bir üst makamına sevk edilmesi şeklinde devam etmektedir. Son olarak H.22 Muharrem 1310/ R.3 Ağustos 1308 (M. 16 Ağustos 1892) tarihinde Divan-ı Hümayun'da görüşülerek izinin verildiği belirtilmektedir (BOA. SD.2599/31).

Buna göre Alanya Kalesi'nde önceden inşa edilmiş olan ancak onarıma ihtiyaç duyan iki kilisenin H.1310/ M. 1892-1893 yılında onarıldığını öğrenmekteyiz. Söz konusu kiliseler belgelerde Cebrail ve Elena olarak belirtilmiştir. Cebrail adına inşa edilen kiliseler "Archangelos" olarak isimlendirilirler. Bu sebeple belgelerde geçen kiliselerden birisi Mikhael Archangelos Kilisesi olmalıdır. Elena ismiyle anılan

ise Hagios Konstantionos Kilisesi olmalıdır. İmparator Büyük Konstantin ve annesi Helena, Bizans kronolojisinde Kilise tarafından birlikte kutsanarak aziz ilan edilmiştir. Bu vaziyet Osmanlı Ortodoks cemaati tarafından da benimsenip korunarak gelenekselleşmiştir. Bu da Ortodoks kilise yortu takviminin yanı sıra kilise unvanlarında sıklıkla izlenmektedir. Kaynaklarda da söz konusu kilisenin “Helena” olarak da adlandırıldığı belirtilmektedir (Açıkalın, 2019, s. 70.) Bu belge ve bilgiler ışında yapının 1839 yılında yapıldığı ve 1892 yılında onarım gördüğü anlaşılmaktadır.

## 2. Alanya (H)Agios Georgios (Hıdırellez) Kilisesi<sup>1</sup>

Yapı, Alanya İlçesi'nin 15 km. kuzeybatısında Hacı Mehmetli Köyü sınırları içerisinde yer almaktadır. Kuzey-güney doğrultuda dikdörtgen bir kütlede oluşmaktadır (Fotoğraf-3) (Çizim-2). İçten ahşap tonozla örtülü olan yapı, dıştan dört yöne eğimli kiremit kaplı kırma çatı ile kapatılmıştır. Bugün Alanya Müzesi'nde yer alan kitabesine göre 1873 yılında inşa edilmiştir.



Çizim 2: Hıdırellez Kilisesi Plan (Açıkalın, 2019, s. 235).

Yakın zamanda onarım geçirmiş olan yapı oldukça sağlam durumdadır. Üzeri sıvalı ve boyalı olan kilisenin inşa malzemesi görülememektedir. Ancak eski fotoğraflardan moloz taş malzemenin kullanılmış olduğu anlaşılmaktadır. Bunun yanı sıra, örtüde, kapı ve pencerelerde ahşap malzeme kullanılmıştır.

Kilisenin etrafı moloz taşlarla yapılmış bir istinat duvarı ile çevrilidir. Güney cephe giriş cephesidir. Bu cephede beş adet pencere yer almaktadır. Pencerelerin hepsi yuvarlak kemerlidir. Güney cephede yer alan yuvarlak kemerli, iki kanatlı bir kapı yapıya girişi sağlamaktadır. Kapının hemen üzerine derin dikdörtgen bir niş şeklinde düzenlenmiş olan kitabelik yerleştirilmiştir. Bugün orijinal

<sup>1</sup> Kaynaklarda Hıdırellez Kilisesi olarak geçen yapının kitabesinde (H)Agios Georgios ismi geçmektedir. Bu sebeple yapı adlandırılırken, her iki isim de kullanılmıştır.

kitabe Alanya Müzesi'nde olup, yapıda kitabenin replikası bulunmaktadır. Ancak replika nişin içini tamamıyla kaplamamakta, üst kısımda oldukça büyük bir boşluk bırakmaktadır. Yapının batı cephesinde, yuvarlak kemerli iki adet üst sıra penceresi yer almaktadır. Kuzey cephede ise iki adet yuvarlak kemerli pencere bulunmaktadır. Ayrıca biri naosa girişi sağlayan diğeri ise galeriye girişi sağlayan yuvarlak kemerli iki adet kapı bulunmaktadır. Doğu cephe sağır olup, apsis yarım yuvarlağı dışında bir detay yer almamaktadır.



**Fotoğraf 3:** Hıdırellez Kilisesi'nin genel görünüşü (Alanya Belediyesi, 2021).

Naosa giriş güney cephede yer alan kapıdan sağlamaktadır. Naos dikdörtgen planlı, tek nefli ve ahşap beşik tonoz örtülü olup, dokuz pencere ile aydınlatılmaktadır (Fotoğraf-4). Batı cephe iki katlıdır. Üst kat galeri olarak düzenlenmiştir. Galeriye giriş; yapının dışından, kuzey duvarda yer alan bir kapıdan sağlanmaktadır. Yapının en süslü bölümü de galeri kısmıdır. Galerinin naosa bakan kısmında bir korkuluk yer alır. Ahşap korkuluğun yüzeyi, panolara ayrılmıştır. Ayrıca alt kısmı çıtâkari tekniğinde yapılmış bir tavana sahiptir. Tavanın ortasına, sarı zemin üzerine mavi, sarı, beyaz ve kırmızı örüntüye sahip sekiz kollu yıldız applike edilmiştir. Naosun doğusunda ise bema ve apsis yer almaktadır. Bema zeminden iki basamak yükseltilmiştir. Apsis ise bema zemininden yükseltilerek niş şeklinde düzenlenmiştir. Apsisin iki yanında ise nişler yer almaktadır. Galeride yer alan panolar ve sekiz kollu yıldız dışında herhangi süsleme bir unsuru bulunmayan yapı, son derece sade bir görünüme sahiptir. Yakın zamanda onarım geçirmiş olan yapı sağlam durumdadır.



**Fotoğraf 4:** Naostan görünüş (doğuya bakış) (Alanya Belediyesi, 2021).

Hıdırellez Kilisesi'nin, bugün Alanya Müzesi'nde yer alan altı satırlık Karamanlıca kitabesi mevcuttur. Kitabe şu şekildedir;

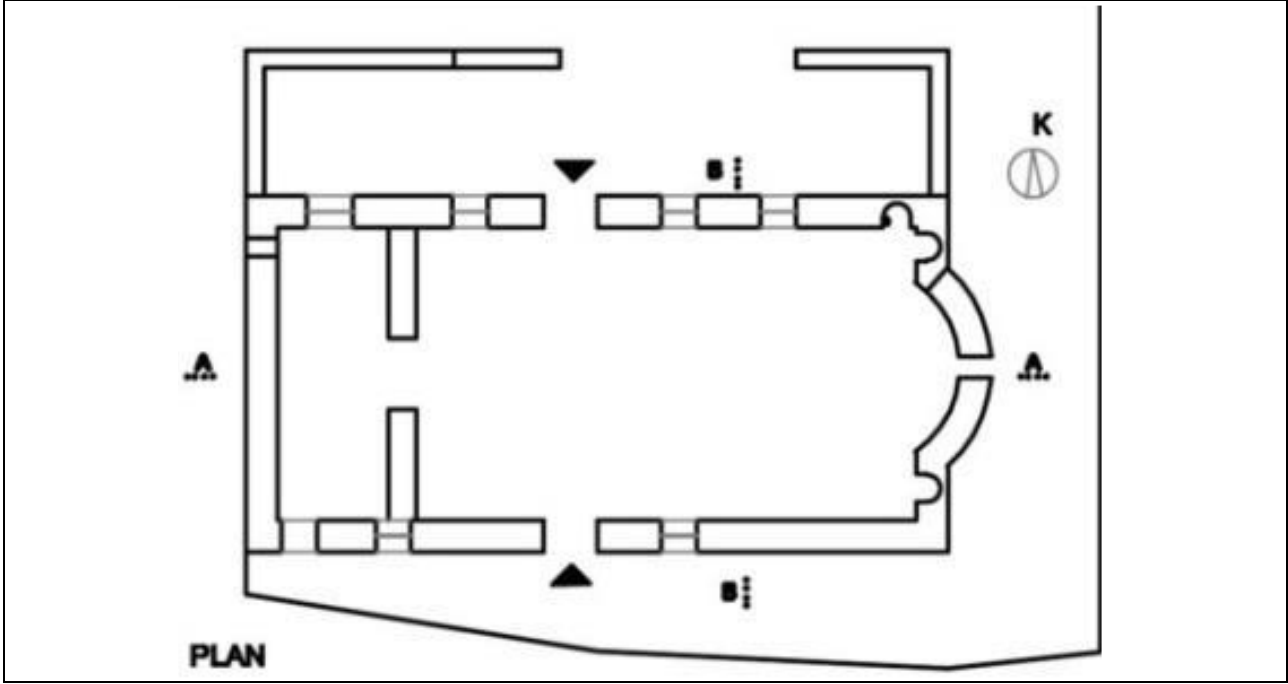
*Agios Georgios Kilisesi Eskiden Beri Buradaydı  
Şimdi Bu Tarihte Aziz Kilisenin Yeniden  
Ortodoks Hıristiyan Karıntaşlarımızın Yardımıyla  
Yapılmıştır Biz De Kilisenin Tarihinin  
Bilinmesi İçin Bu Tarihi Yazdırmışım  
Alanyalı Manul Oğlu Savva 23 Nisan 1873 (Ekin, 2019, s. 29.)*

Kitabeye göre eskiden beri var olan yapı 1873 yılında imece usulü ile yeniden yapılmıştır.

### **3. Alanya Mikhail Archangelos Kilisesi**

Yapı, Alanya İlçesi Tophane mahallesinde yer almaktadır. Doğu-batı doğrultulu dikdörtgen bir küttleden oluşmaktadır (Fotoğraf-5) (Çizim-3). Harap durumda olan kilisenin kapı ve pencere açıklıkları, beden duvarlarının bir kısmı ve üst örtüsü yıkılmıştır. Kapı üzerinde yer alan yazıta göre 1888 yılında inşa edilmiştir. Mimarı ve banisi ise bilinmemektedir.





Çizim 3: Mikhail Archangelos Kilisesi (Açıkalın, 2019, s. 87).

Eğimli bir arazi üzerine, moloz taş malzemeden tek nefli olarak inşa edilen kilisenin üst örtüsü günümüze ulaşmamıştır. Yapının güney cephesi giriş cephesini oluşturmakla birlikte dikdörtgen kesitli olduğunu düşündüğümüz üç adet pencere açıklığına sahiptir. Kuzey cephede dikdörtgen bir avlu yer almaktadır. Bu cephede naosa girişi sağlayan bir kapı ile dört adet pencere yer almaktadır. Batı cephede narteks bölümü bulunmaktadır. Apsis ise doğu cephede yarım daire şeklindedir.



Fotoğraf 5: Mikhail Archangelos Kilisesi'nin genel görünüşü.

Naosa giriş güney ve kuzey cephelerde yer alan kapılardan sağlanmaktadır. Dikdörtgen planlı, tek nefli naosun örtüsü günümüze ulaşmamıştır (Fotoğraf-6). Ancak kalan izlerden hemen yanında yer alan aynı plan tipine sahip Hagios Konstantionos Kilisesi'nin durumu göz önüne alındığında, bu yapının üzeri de sivri tonoz ile örtülü olmalıdır. Ayrıca, bema bölümünden iz kalmamakla birlikte apsis yarım daire şeklindedir. Yapıda herhangi bir süsleme unsuru bulunmamaktadır.



**Fotoğraf 6:** Naos (doğuya bakış).

Kiliseye giriş kapısı üzerinde H.1308 tarihi okunmaktadır. Ancak yazıda meydana gelen bozulmalar nedeniyle kilise ile ilgili yapılan çalışmalarda söz konusu tarih 1838 (Sönmez, 2019, s. 34) ve 1888 (Açıklan, 2019, s. 85) olarak okunmuştur. Yine kültür envanterinde de kilise 1888 yılına tarihlendirilmiştir (Yeğin, 2003, s. 82). Devlet arşivlerinde yapı hakkında detaylı bilgilere ulaşılmaktadır. Buna göre R.1 Şubat 1307/ H.16 Recep 1309 yılına ait belge, Alanya'nın sur içinde konumlanan ve zaman içinde tavanı toprak olduğundan çökerek Hristiyan Rûm tebaanın ibadet etmesine engel olan Cebrail ve Aya Elena Manâstırları'nın tamiri için bölgenin Hristiyanları adına Osmanlı'ya arzuhal yazan bir vekilin mektubunu içermektedir. Vekil daha fazla tehlikeli hale gelmeden tamirin toprak tavan yerine kiremitli yapılması için gerekli olan 10000 kuruşun kendi milletlerinden zengin kişilerin yardımıyla toplandığını ve gerekli ustaların manastırları incelediklerini belirtmektedir (BOA. SD.2599/31). Daha sonra 97 kişinin isimleri ve yardım miktarları tablo halinde verilmiştir (BOA. SD.2599/31). Devamında gelen belgeden ise tamir için kullanılacak 10000 kuruşun nerelere nasıl harcanacağına listesi verilmiş ve Yorgi Usta ile Sekman Usta isimleri tamiratı yapacak ustalar olarak belirtilmiştir (BOA. SD.2599/31). Belge trafiği gerekli izinlerin bir üst makamına sevk edilmesi şeklinde devam etmektedir. Son olarak H.22 Muharrem 1310/ R.3 Ağustos 1308 tarihinde Divan-ı Hümayun'da görüşülerek izinin verildiği belirtilmektedir (BOA. SD.2599/31).

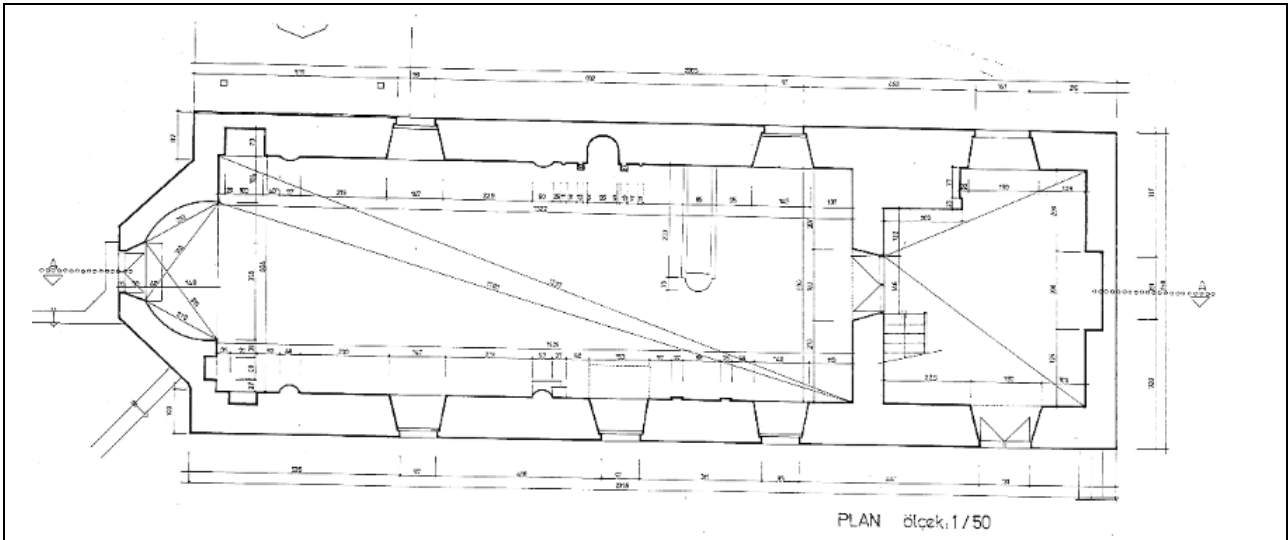
Buna göre Alanya Kalesi'nde önceden inşa edilmiş olan ancak onarıma ihtiyaç duyan iki kilisenin H.1310/ M. 1892-1893 yılında onarıldığını öğrenmekteyiz. Söz konusu kiliseler belgelerde Cebrail ve Elena olarak belirtilmiştir. Başmelekler adına inşa edilen kiliseler "Archangelos" olarak isimlendirilirler.

Archangelos/Archangeloi ya da Türkçe karşılığıyla baş melek/ler Hıristiyan dogmatik literatürde kutsanan bir melek grubudur. Bizans/Ortodoks mimarlık kültüründe bunlardan Gabriel ve Mikhael Raphael'e kıyasla çok daha sık kilise/şapel unvanlarında izlenir. Bu ikisinden de daha çok tercih edilen Mikhael olmuştur. Hatta öyle ki Bizans literatüründe Archangelos unvanının çoğu zaman zımnen sadece Mikhael'i işaret ettiğine dönük yerleşik bir kabulden bahseden araştırmacılar bulunmaktadır (Kazhdan & Sevchenko, 1991, s. 155).

Bu sebeple belgelerde geçen kiliselerden birisi Mikhail Archangelos Kilisesi olmalıdır. Elena ismiyle anılan ise Hagios Konstantionos Kilisesi olmalıdır. Çünkü kaynaklarda söz konusu kilisenin "Helena" olarak da adlandırıldığı belirtilmektedir (Açıkalın, 2019, s. 70). Bu belge ve bilgiler ışında kilisenin inşa tarihi hakkında verilen tarihlerden 1838 yılı mümkün görünmemektedir. Yanında bulunan Hagios Konstantionos Kilisesi 1839 yılında yapılmış ise hemen bir sene sonra aynı yerde ikinci bir kilisenin inşası mümkün görünmemektedir. 1888 tarihi inşası için daha uygun görünmektedir. 1888 yılında inşa edilen kilise 1892-1893 yıllarında Hagios Konstantionos Kilisesi ile birlikte onarılmış olmalıdır. Kilisenin inşa edilmesinin üzerinden henüz kısa bir süre geçmiş olmasına rağmen neden onarıma ihtiyaç duyduğu bir soru olarak karşımıza çıkmaktadır. 1856 Islahat Fermanı ile birlikte gayrimüslimlere tanınan haklar çerçevesinde böyle bir imkândan yararlanmak istemiş olabilirler. Ayrıca yakın mesafede bulunan Hagios Konstantionos Kilisesi'nin onarımı gündeme gelmişken, bu kilisenin de bazı eksikliklerinin tamamlanması, bozulan kısımlarının onarılması için bu durumu değerlendirmiş olmalıdırlar.

#### 4. Kalkan Meryem Ana Kilisesi (Mustafa Kocakaya Cami)

Yapı, Kaş ilçesinin 43 km batısında yer alan Kalkan beldesinde yer alır. Kiliseden camiye dönüştürülmüş olan eser, doğu- batı doğrultulu dikdörtgen bir kütleden oluşmaktadır (Fotoğraf 7) (Çizim 4). Üzerinde inşa kitabesi bulunmayan yapı, müftülüğün koymuş olduğu levhaya göre 1934 yılında camiye çevrilmiştir.



Çizim 4: Kalkan Meryem Ana Kilisesi planı (Vakıflar Genel Müdürlüğü).



**Fotoğraf 7:** Kalkan Meryem Ana Kilisesi'nin genel görünüşü.

Yapı, bugün tamamıyla sıvalı ve boyalıdır. Ancak yapı hakkında bilgi veren Antalya Kültür envanterinde inşa malzemesinin taş olduğu bilgisi yer almaktadır (Turan & Özcan, 2004, s. 177). Yapının güneybatı köşesinde kesme taş malzemedenden olduğunu düşündüğümüz bugün üzeri sıvalı ve boyalı olan tek şerefeli bir minare bulunmaktadır. Beden duvarlarının üzerinde kare bir kaide üzerinde yükselen minarenin kalan izlerden çan kulesinin yerine yapıldığı anlaşılmaktadır. Kilise büyükçe bir avlu içerisinde yer almaktadır. Avlu içerisinde erken döneme tarihlendirilebilecek bir de şapel bulunmaktadır. Eserin üzeri tonoz ve kubbe ile örtülüdür. Kuzey cephede, alt kotta dikdörtgen formlu iki adet pencere yer almaktadır. Pencereilerin üzerinde üçgen formlu çökertme alanlar bulunmaktadır. Ayrıca, nartekse ait bir adet düz lentolu alt sıra penceresi de bu cephede görülmektedir. Üst kotta birisi kasnak üzerinde olmak üzere dört adet pencere yer almaktadır. Doğu cephede, çokgen formlu apsis duvarı görülmektedir. Apsis duvarına bir kapı açılarak yapıya giriş buradan sağlanmıştır. Güney cephe kuzey cephe ile simetriktir. Cephenin ortasına dikdörtgen formlu, sütüncelerle sınırlandırılmış bir kitabelik yerleştirilmiştir. Kitabelikte: "Koca Mustafa Cami 7.12.1934 Koca Mustafa Oğlu Mustafa Kocakaya" yazmaktadır. Ancak kitabeliğin sıvalı olması, bulunduğu yer ve şekli göz önüne alındığında burasının aslında kilisenin inşasına ait bilgilerin yer aldığı inşa kitabesine ait olduğu ve bir onarım sırasında bugünkü şeklini aldığını düşündürmektedir. Güney cephede iki basamakla ulaşılan yuvarlak kemerli bir kapı görülmektedir. Kapı bugün kapalı olmakla birlikte yapıya girişin sağlandığı ana kapılardan biri olmalıdır. Batı cephede üst sırada dört adet pencere görülmektedir. Naos bölümüne doğu cephede yer alan, düz lentolu, üzerinde üçgen çökerme alana sahip, ahşap kapıdan girilmektedir. Doğu-batı doğrultulu dikdörtgen planlı naos, beş adet alt sıra penceresi ile kubbe kasnağına açılmış sekiz adet pencere ile aydınlatılmaktadır (Fotoğraf 8). Kubbeye geçişler pandantifler ile sağlanmıştır. Naos bölümünün üzeri kubbenin yanı sıra çapraz tonozla örtülerek iki farklı üst örtü sistemi oluşturulmuştur. Güney duvara camiye dönüştürülürken yarım yuvarlak formlu, mermer sütüncelerle sınırlandırılmış bir mihrap yerleştirilmiştir. Mihrabın hemen yanında da beton bir minber yer almaktadır. Doğu cephede yarım daire planlı apsis bölümü dikkati çekmektedir. Apsis duvarına bir kapı açılarak yapıya giriş buradan sağlanmıştır.



**Fotoğraf 8:** Naostan genel görünüş (batıya bakış).

Batı cephede ise, narteksten naosa girişi sağlayan esas kapı bulunmaktadır. Ancak bugün bu kapı kapalı olup, narteks kısmına ulaşamamaktadır. Aynı cephede bir de galeri yer almaktadır. Galerinin orta kısmı bir balkon gibi düzenlenerek dışarı taşırılmıştır. Üzeri çapraz tonoz ile örtülüdür. Naosun kuzey duvarında diğer pencerelerden farklı olarak daha yüksek ve daha küçük bir pencere dikkati çekmektedir. Söz konusu bu pencerenin yanında yer alan duvara gömülü sütun üzerinde kalan izler incelendiğinde bu kısmın ambon olduğunu düşünmekteyiz. Ambon olarak nitelendirdiğimiz kısmın batı yanında üçgen alınlıklı, sütuncelerle sınırlanmış bir bölüm yer almaktadır. Bu kısım ikonaların sergilendiği bir alandır. Kubbede kalan izlerden yapının içinde çeşitli süslemelerin olduğunu, ancak yapı camiye çevrilirken üzerleri kapatıldığını söyleyebiliriz. Ayrıca yapıya ait eski fotoğraflarda içerisine camiye dönüştürülürken yapılmış çeşitli kalemşi süslemelerin olduğu görülmektedir. Söz konusu süslemeler bugün mevcut olmayıp, yapının içi tamamen sıvalı ve boyalıdır (Fotoğraf 9).



**Fotoğraf 9:** Yapıya ait eski fotoğraf (Vakıflar Genel Müdürlüğü Arşivi).

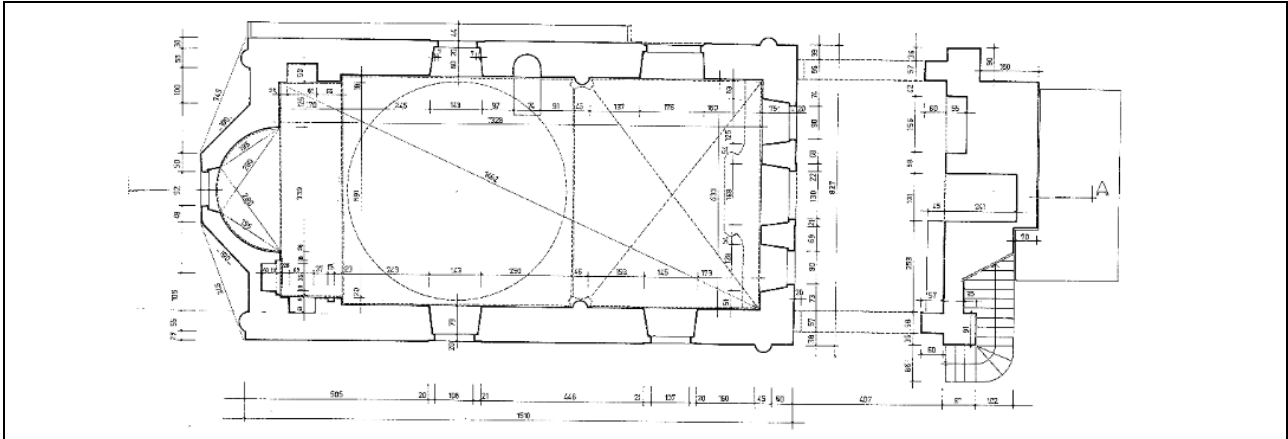
Yapının üzerinde inşa tarihini verecek herhangi bir kitabe bulunmamaktadır. Ancak Kalkan merkezde, kiliseye ait olan çanın bir parkta sergilendiği söylenmektedir. Çanın sergilendiği sergi

alanında yer alan tanıtım levhasına göre, “yılları arasında inşa edilmiş olan Meryem Ana Kilisesi’ne aittir. Çan 1897 yılında Ionias Apostolou tarafından yapılmıştır” bilgisi yer almaktadır. Kalkan belediyesinin bu bilgiye nereden ulaştığı bilinmemektedir. Ancak Meryem Ana Kilisesi’nin inşa sürecini Devlet arşivlerinden sürebilmekteyiz. Buna göre 8 Zilkade 1308 yılında başlayan yazışmalarda “Meryem Ana Kilisesi’nin izinsiz yapıldığı” hususu üzerinde durulmaktadır (BOA, ŞD.2559/24). Söz konusu belgeye göre, “18\*9 ve 18 zira yüksekliğinde olan yapının arazisi 1308 yılından yedi sene önce 470 kuruşa alınmıştır. İane ile inşa edilmiş olan kilisenin çevresinde yedi islam hanesi bulunmaktadır”. Devamında gelen belgeler yine yapının kaçak olarak yapılma konusunu içermekte ve 1.3.1308 ile 9.3.1308 tarihlerini taşımaktadır (BOA, MV. 58/63; BOA, İ.MMS.116/4982). Yapı hakkında son belge ise 17.5.1308 tarihini taşımakta ve “Meryem Ana Kilisesi’ne yakın “yedi İslam hanesinin bulunması”, Osmanlı’nın o mntıkada kilise inşa ettirmemesi için geçerli bir neden olarak gösterilmektedir. Nihayetinde inşanın gerçekleşmesi de devletin izniyle değil, bölgedeki Osmanlı görevlilerinin sorumsuzluğu ve suiistimalleri nedeniyle gerçekleşmiştir. Bu doğrultuda Osmanlı, kiliseye ruhsat vermenin kanunlara aykırı olduğunu düşünmesine rağmen, daha önce böyle birkaç örnek daha yaşanıp bir şekilde izin verildiği için yine izin-ruhsat vermek durumunda kalmıştır. Fakat böyle izinsiz ve İslam ahalsinin durumunu gözetmeden inşa olunan kilisenin, orada inşa edilmesine göz yuman memurlara da ceza uygulanması kararı alınmıştır” bilgisini içermektedir (BOA, DH.MKT.1792/36).

Tüm bu bilgiler ışığında Kalkan Meryem Ana Kilisesi H.1308/ M. 1890-1891 yılları arasında resmi bir izin olmadan inşa edilmiştir. Ancak devlet, içinde bulunduğu durum ve dönemin şartları sebebiyle izinsiz inşaata ses çıkaramamış ve ruhsat vermek zorunda kalmıştır.

### 5. Kaş Yeni Cami (Kilise Camisi – Eski Rum Kilisesi)

Yapı, Kaş ilçe merkezinde Belediye Mahallesinde bulunmaktadır. Kiliseden camiye dönüştürülmüş olan eser, doğu-batı doğrultulu dikdörtgen bir küteden oluşmaktadır (Fotoğraf 10, Çizim 5). Üzerinde yer alan kitabeğe göre 1866 yılında kilise olarak inşa edilmiştir. 1963 yılında ise camiye dönüştürülmüştür<sup>2</sup>.



Çizim 5: Kaş Yeni Cami planı (Vakıflar Genel Müdürlüğü Arşivi).

<sup>2</sup> Vakıflar Genel Müdürlüğüne ait 07.08.01/2 numaralı eski eser fişinde yapının camiye dönüştürülme tarihi verilmiştir.



**Fotoğraf 10:** Kilisenin genel görünüşü

Yapı, bugün tamamıyla sıvalı ve boyalıdır. Ancak yapı hakkında bilgi veren Antalya Kültür envanterinde inşa malzemesinin moloz ve kesme taş olduğu bilgisi yer almaktadır (Eren & Kırmızı, 2004, s. 162). Yapının güneybatı köşesinde kesme taş malzemeden tek şerefeli bir minare bulunmaktadır. Avlu içerisinde bugün Kur'an Kursu olarak kullanılan Papaz Evi ve kutsal ekmeği pişirmek için kullanılan fırın yer almaktadır. Eserin üzeri tonoz ve kubbe ile örtülüdür. Kuzey cephede, alt kotta üçgen alınlıklı dikdörtgen formlu iki adet pencere, üst kotta birisi karnak üzerinde olmak üzere üç adet pencere yer almaktadır. Ayrıca bu cephede galeri bölümüne ulaşımı sağlayan merdivenlerde bulunmaktadır. Doğu cephede, üç cepheli apsis duvarı görülmektedir. Apsis duvarına bir adet üçgen alınlıklı kemerli pencere açılmıştır. Apsisin hemen üzerinde yuvarlak bir pencere bulunur. Güney cephede diğer pencerelerle aynı özelliklere sahip bir adet pencere bulunmaktadır. Ayrıca bugün pencereye dönüştürülmüş bir adet kapı da bu cephede görülmektedir. Sütuncelerle sınırlandırılmış olan kapı yuvarlak kemerli olup hemen üzerinde dikdörtgen bir çerçeve içerisinde beş satırlık Rumca inşa kitabesi yer almaktadır. Kitabe şu şekildedir:

*"Bu Ev Kasım'da tüm Dindar ve Ortodoks Hristiyanların Pahasına ve Katkıda Bulunanlarla 1866'da Evangelistlerce Yeniden Yapıldı (İsimplendirildi)"<sup>3</sup>*

Batı cephede ise tek bölümlü bir narteks bulunmaktadır. Narteksin üzeri ahşap, düz örtü ile örtülü olup, naos kısmına da bu bölümün doğu duvarına açılmış olan yuvarlak kemerli basit kapıdan girilmektedir. Kapının iki yanında dikdörtgen formlu iki adet pencere yer almaktadır. Ayrıca kapının üst kısmına "*Sahibül Hayrat 1963 Mehmet Çukurbağlı*" şeklinde bir kitabe yerleştirilmiştir. Narteksin batısında ise muhdes bir mekân yer almaktadır.

Doğu-batı doğrultulu dikdörtgen planlı naos, yedi adet alt sıra penceresi ile kubbe kasnağına açılmış sekiz adet pencere ile aydınlatılmaktadır (Fotoğraf-11). Kubbeye geçişler pandantifler ile sağlanmıştır. Naos bölümünün üzeri kubbenin yanı sıra çapraz tonozla örtülerek iki farklı örtü sistemi

<sup>3</sup> Kitabeyi okuyan kıymetli arkadaşım Dr. Hamdi KAN'a teşekkür ederim.

oluşturulmuştur. Güney duvara camiye dönüştürülürken yarım yuvarlak formlu basit bir mihrap ile mihrabın yanına betondan bir minber yerleştirilmiştir. Doğu cephede yarım daire planlı apsis bölümü dikkati çekmektedir. Apsisin yanında bir niş yer almaktadır. Ayrıca güney duvarın doğu köşesinde merdivenlerle ulaşılan bir vaaz kürsüsü ile batı cephede galeri görülmektedir. Galeri üç pencere ile aydınlatılırken, orta kısmı bir balkon gibi düzenlenerek dışarı taşırılmıştır. Yapı sade bir düzenlemeye sahip olup mahfil alt kotundan başlayıp harimin içini apsis yuvarlağına kadar dolaşan silme ile pencere üstlerine yerleştirilmiş olan alçı çiçek motiflerinden başka bir detay yer almaz. Ancak pandantiflerin üzerinde, kubbe eteğinde ve tonozun üzerinde yer alan madalyonlar dikkati çekmektedir. Söz konusu madalyonların içi yapı kilise iken birtakım resimlere sahip olmalıdır. Ancak 1963 yılında camiye dönüştürülünce resimlerin üzeri kapatılmış olmalıdır.

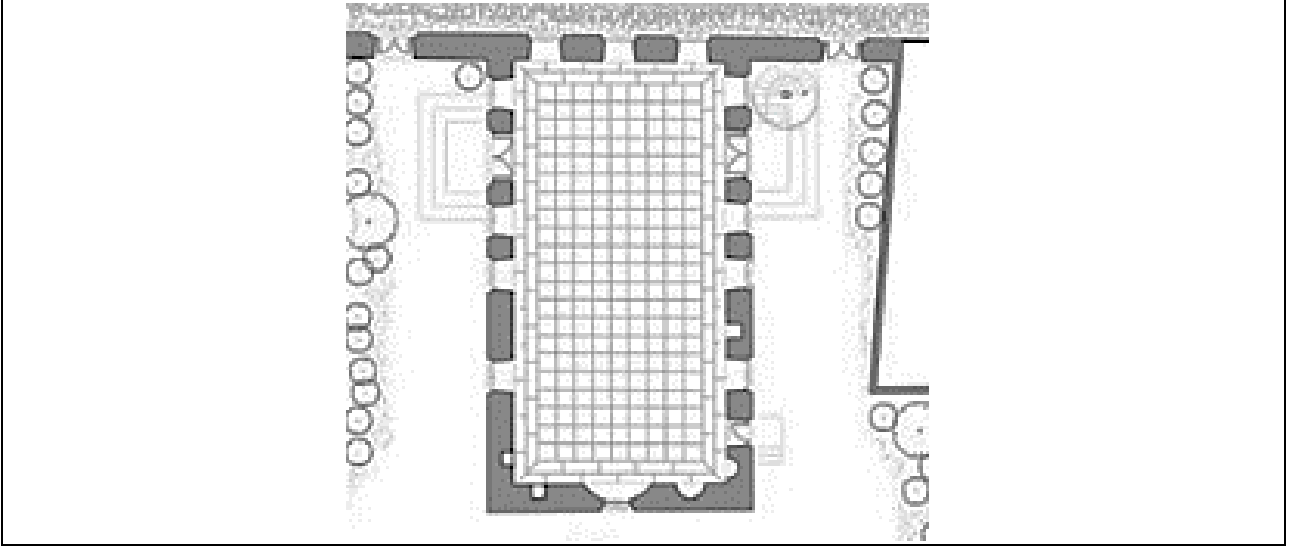


**Fotoğraf 11:** Naostan görünüş (doğuya bakış).

## 6. Muratpaşa (H)Agios Georgios Kilisesi

Yapı, Antalya merkezde, Kaleiçi Barbaros mahallesinde yer almaktadır. Doğu-batı doğrultulu dikdörtgen bir küteden oluşmaktadır (Fotoğraf-12) (Çizim-6). Sağlam durumda olan kilise Suna İnan Kırış Akdeniz Medeniyetleri Araştırma Merkezi'nin bünyesinde müze olarak kullanılmaktadır. Yapı üzerinde bulunan inşa kitabesine göre 1863 yılında Hristiyan cemaatin yardımları ile inşa edilmiştir. Mimarı ise yine kitabeye göre Nikolaos Kuşoğlu'dur.





Çizim 6: Agios Georgios Kilisesi planı (Sinan Genim, 2021).



Fotoğraf 12: Kilisenin genel görünüşü (güney cepheye bakış).

Kaleiçi'nde yer alan kilisenin etrafı yapılarla sarılmış durumdadır. Doğusunda yine aynı araştırma merkezine bağlı geleneksel bir Antalya konutu yer almaktadır. Kilisenin güney cephesinde, naosa girişi sağlayan yuvarlak kemerli bir kapı ile birlikte dört adet alt sıra, beş adet de üst sıra penceresi yer almaktadır. Batı cephede üç adet yarım daire kemerli pencere bulunmaktadır. Kuzey cephe, güney cephe ile simetrik olup naosa giriş kapısının yanı sıra dört adet alt sıra, beş adet de üst sıra penceresi bulunmaktadır. Doğu cephede ise yarım daire bir apsis kütle ve bunun merkezine yerleştirilmiş bir

adet pencere dikkati çekmektedir. Bugün tamamıyla sıvalı ve boyalı olan yapının eski fotoğraflarından kesme taş malzemedен inşa edildiği ve örtüsünün bağdadi çatı olduğu görülmektedir (Sinan Genim, 2021). Kilisenin üzeri günümüzde içten beşik tonoz, dıştan kiremit kaplı çatı ile örtülüdür.

Naosa giriş kuzey ve güney cephelerde yer alan yuvarlak kemerli kapılardan sağlanmaktadır. Güneydeki mermer kapının yuvarlak kemerinin üst kısmı üç kademeli olarak düzenlenmiştir (Fotoğraf-13). Kemer alınlığı iki yandan üç basamak halinde profilli olarak içe doğru daralıp yükselerek ortadaki sivri bir kemerle sonlandırılmıştır. Alınlık kısmında üç adet motif yer almaktadır. Kemer üzengi taşının hemen üstünde yer alan kabartmada, Agios Georgios'un at üzerinde ejderhayı mızrağıyla öldürmesi işlenmiştir. Bu figürün hemen üzerine dokuz satırlık Karamanlıca inşa kitabesi yerleştirilmiştir. Kitabe şu şekildedir (Ekin,2019, s. 37) (Fotoğraf-13):

*Baş Diyakos Kaisarios Tuzcuoğlu ve Ustası Nikolaos Kuşoğlu  
Ve  
PP Bina Sorumlusu Hacı Strati Döneminde  
Bu Agios Georgios Kilisesi  
Evelinden Var İdi Harap Olacağından Antalyada  
Bulunan Hristiyanların Yardımları  
İle Yapılmıştır  
O Büyük Şehit  
Agios Georgios  
1863*



**Fotoğraf:** Agios Georgios Kilisesi'nin güney kapısı.

Ayrıca Agios Gergios figürünün her iki yanında alt seviyede simetrik olarak yerleştirilmiş iki melek figürü yer almaktadır. Her iki melek de oturur vaziyette tasvir edilmiştir. Kuzeydeki mermer kapı ise güney kapı ile benzer özellikleri göstermekle birlikte, kemer alınlığı iki yandan iki basamak halinde

profilli olarak ie doğru daralıp yükselerek ortada yuvarlak kemerle sonlanmaktadır (Fotoğraf-14). Yine at üzerinde elindeki mızrağı ile ejderhayı öldüren (H)Agios Georgios yer alırken çevresine serafim figürleri ile yaşam ağacını hatırlatan floral motifler yerleştirilmiştir. (H)Agios Georgios figürünün alt kısmına ise iki satırlık inşa kitabesi işlenmiştir. Kitabe şu şekildedir (Ekin, 2019, s. 37):

*O büyük Şehit  
Agios Georgios 1863*



**Fotoğraf 14:** Agios Georgios Kilisesi'nin kuzey kapısı.

Doğu-batı doğrultulu, tek nefli naos 22 pencere ile aydınlatıldığı için oldukça ferahdır (Fotoğraf-15). Naosun batı yönünde bir galeri yer almaktadır. Galeriye dışarıdan kuzey cephenin kuzeybatı köşesine yerleştirilmiş olan döner merdiven ile ulaşılmaktadır. Naosa bakan kısmı bir balkon gibi düzenlenmiş olup toplamda dört pencere ile aydınlatılmaktadır. Kuzey cephede, yarım daire şeklinde düzenlenmiş ve üst kote yerleştirilmiş ambon yer almaktadır. Bu bölüme niş içine yerleştirilmiş bir merdiven ile ulaşılmaktadır. Doğu cephede yarım daire planlı apsis yer almaktadır. Apsisin merkezine bir adet pencere yerleştirilmiştir. Kuzey köşesinde ise yuvarlak kemerli bir niş bulunmaktadır.



**Fotoğraf 15:** Naostan görünüşü (doğu cepheye bakış).

Kilisede giriş kapısı üzerinde yer alan kabartmalar dışında, naos bölümünde, pencere üstlerinde kalemşi tekniğinde süslemeler görülmektedir. Ayrıca naosun üzerini örten beşik tonoz, panolara ayrılmış ve panoların merkezine mavi-gri renkli madalyonlar yerleşmiştir.

#### 7. Antalya Agios Alypios (Yeni Kapı Rum) Kilisesi<sup>4</sup>

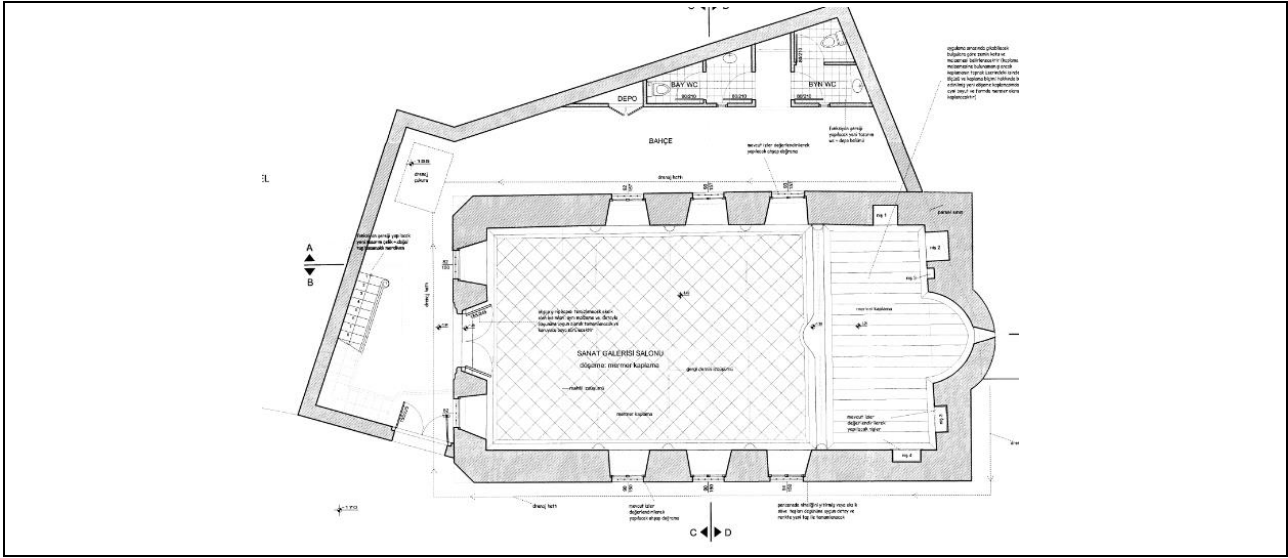
Yapı, Antalya merkezde, Kaleiçi Kılıçarslan mahallesinde yer almaktadır. Güneydoğu-kuzeybatı doğrultulu dikdörtgen bir kütlede oluşmaktadır (Fotoğraf-16) (Çizim-7). Sağlam durumda olan kilise Hıristiyan cemaatin ibadetine açıktır. Yapı üzerinde bulunan inşa kitabesine göre 1843-44 yılında Efstratios Kyriaku, Efraim ve Dimitri Danielloğulları tarafından inşa ettirilmiştir.

Kaleiçi'nde yer alan kilisenin etrafı yapılarla sarılmış durumdadır. Sadece giriş cephesi olan güney cephesinin önü açık vaziyettedir. Moloz taş malzemeden inşa edilmiş olan yapının beden duvarlarına ahşap hatıllar yerleştirilmiştir. Ayrıca; kapı ve pencereler ile galeri bölümünde ahşap malzeme kullanılmıştır. İçten beşik tonoz ile örtülü yapı, dıştan iki yöne eğimli kiremit kaplı çatı ile kapatılmıştır.

Kilise yüksek duvarlarla çevrili bir avluya sahiptir. Avluya giriş, güney cephede yer alan yuvarlak kemerli ahşap kapıdan sağlanmaktadır. Kapının üzerinde mermer bir levha üzerinde haç ile bazı Rumca harfler yazılmıştır. Cephede ayrıca dikdörtgen formlu üç adet pencere bulunmaktadır. Söz konusu cephenin saçak altında beyaz zemin üzerine mavi renkli bitkisel kalemşi süslemeleri dikkati çekmektedir. Avluya girildikten sonra; batı cephede, naosa girişi sağlayan yuvarlak kemerli bir kapı görülmektedir. Kapının iki yanında yuvarlak kemerli iki adet pencere ile bir adet üst sıra penceresi yer almaktadır. Bu cephede ayrıca galeri bölümüne çıkışı sağlayan merdivenler bulunmaktadır. Kuzey

<sup>4</sup> Kaynaklarda Yenikapı Rum Kilisesi olarak geçen yapının kitabesinde Agios Alypios ismi geçmektedir. Bu sebeple yapı adlandırılırken, her iki isim de kullanılmıştır.

cephede dikdörtgen formlu üç adet pencere bulunmaktadır. Doğu cephenin büyük bir kısmı yapının yanına inşa edilmiş olan sivil mimarlık örneği ile kapatılmıştır.



**Çizim 7:** Yeni Kapı Rum Kilisesi planı (Nejat Üreğen).



**Fotoğraf 16:** Yeni Kapı Rum Kilisesi'nin genel görünüşü (güney cepheye bakış).

Naosa giriş batı cephenin merkezine yerleştirilmiş, iki kademeli dikdörtgen bir bordür ile çerçeveslenmiş, kesme taştan, üç kademeli bir profile sahip, yuvarlak kemerli kapı ile sağlanmaktadır. Giriş kapısının naosa bakan iç kısmında inşa kitabesi bulunmaktadır. Rumca ve Karamanlıca olarak yazılan kitabe şu şekildedir<sup>5</sup>:

*Bu Cümleten Faziletlü ve Azizetlü Eklesia Agios Alypios ismine yapıldı.  
Hevesli çalışmasıyla birlik masrafyan...*

<sup>5</sup> Kitabeyi okuyan Kilise Cemaatinden Serafim Gökkuş'a teşekkür ederim.

...Rağbetlü X (Hacı) Efstratios Hacı Kyriaku ve Hacı Efram, Hacı Dimitrian Danieloğulları  
Temel 1843 Tekmil oldu 1844

Doğu-batı doğrultulu, tek nefli naos sekiz pencere ile aydınlatılmaktadır (Fotoğraf-17). Batı cephede, galeri yer almaktadır. Galeriye giriş dışarıdan olup, kapısının yanına yerleştirilmiş olan döner merdiven ile ulaşılmaktadır. Dikdörtgen planlı bu bölüm ahşap malzemedan inşa edilmiş olup, tek bir pencere ile aydınlatılmaktadır. Naostan bemaya geçiş bir basamak ile sağlanmıştır. Onarımlar sırasında yapıya ahşap bir templon eklenmiştir. Kilisenin apsisi dışa taşkın, dairesel planlıdır. Apsisin kuzeydoğu tarafında farklı büyüklüklerde dört adet niş bulunmaktadır.



**Fotoğraf 17:** Naostan görünüş (doğu cepheye bakış).

Yenikapı Rum Kilisesi bugün oldukça zengin süsleme programına sahiptir. Naosta pencerelerin üzerlerinde alçı malzemedan bitkisel motifli madalyonlar yer almaktadır. Her bir madalyonun içerisine ise aziz tasvirleri yerleştirilmiştir. Yakın zamanda eklenmiş olan aziz resimleri orijinal değildir. İbadete açık olan kilisede çok sayıda ikona yer almaktadır. Üzerinde inşa kitabesi bulunan yapının 1843 yılında inşasına başlanmış, 1844 yılında tamamlanmıştır. Cumhurbaşkanlığı Devlet Arşivleri'nde ise kilise ile ilgili bir belgeye rastlanmamıştır.

## B. GÜNÜMÜZE ULAŞAMAYAN KİLİSELER

### 1. Antalya Kilise ve Hastane

Devlet arşivlerinden elde edilen belgelerden öğrendiğimiz kadarıyla 1865 yılında Antalya merkezde bir kilise ve gayrimüslimler için bir hastane inşa edilmesi hususu görüşülmüştür (BOA, C.ADL. 95/5727). Belgede kilise üzerinde fazlaca durulmuştur. "Rum tebaanın mabetleri olmadığından 23 metre boyunda, 14 metre genişliğinde ve 9 metre yüksekliğinde olacak şekilde kale dışında bir kilise ve bir hastane

inşa edilmesi" şeklinde belgede belirtilmiştir. Belgede geçen kilisenin adı ya da tam olarak nereye yapıldığı, hatta yapılıp yapılmadığı belli değildir.

## 2. Antalya Aya Anderya Kilisesi

Antalya merkezde bugün Güzeloba Mahallesi olarak bilinen yerde (belgede Çirkinoba olarak ifade edilmektedir) gayrimüslim halk tarafından "eski kiliselerinin yerine 20 zira uzunluğunda, 15 zira genişliğinde ve beş zira boyunda yeni bir kilise inşası talep etmişlerdir. Belgeye göre bu istekleri geri çevrilmemiştir" (BOA, C.ADL. 65/3930). Belge daha fazla detay vermemektedir. Bu sebeple istekleri geri çevrilmemiş olsa bile inşaatın akıbeti net değildir.

## 3. Antalya Meryem Ana Kilisesi

Antalya merkezde bugün Uncalı Mahallesi olarak bilinen yerde gayrimüslim halk tarafından "eski kiliselerinin yerine 20 zira uzunluğunda, 15 zira genişliğinde ve beş zira boyunda yeni bir kilise inşası talep etmişlerdir." (BOA, C.ADL.65/3930) Belgeye göre bu istekleri geri çevrilmemiştir. Burada önemli olan husus, belgenin tarihidir. 1874 tarihli belge, hem bahsi geçen yerde daha önceden de bir kilisenin bulunduğunu göstermekte hem de Osmanlı'nın Tanzimat Fermanı ve Islahat Fermanı ile birlikte gayrimüslim inşalarına daha anlayışlı yaklaştığını düşündürmektedir.

## C. KİLİSE ONARIMLARI

### 1. Alanya Kilise

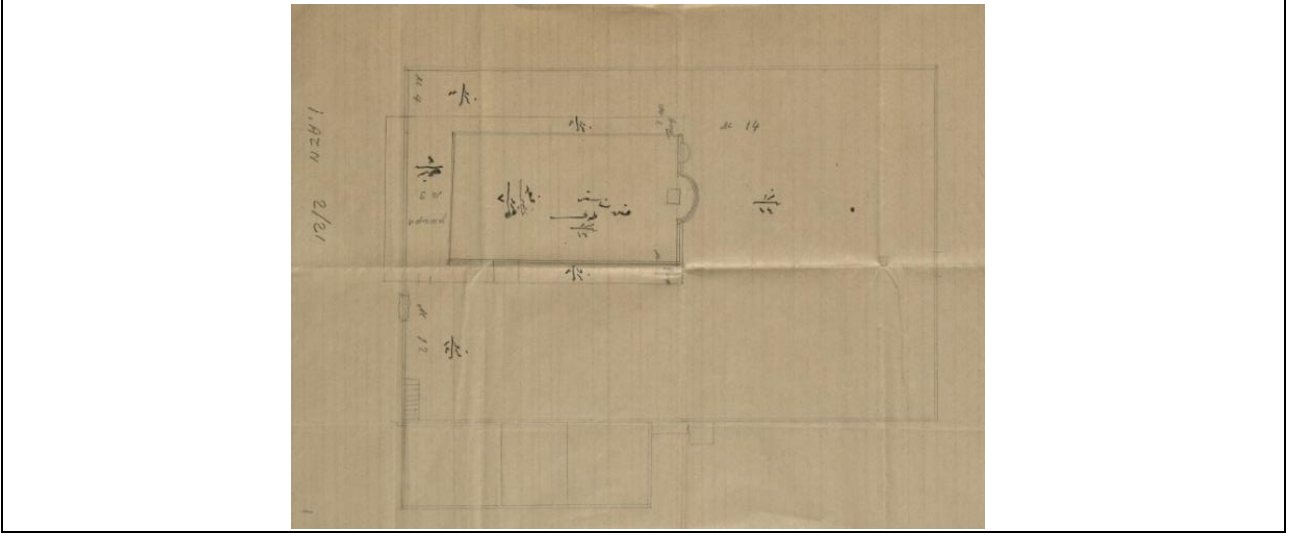
Alanya'da hangi kilise olduğu anlaşılamayan bir Rum kilisesinin 1892 yılında tamir edilmesi isteği belgelere yanmıştır. Belge bu bilgi ile sınırlı olup, fazlaca bir detay vermemektedir (BOA, BEO.78/5777).

### 2. Demre Rum Kilisesi

Devlet arşivlerinde yer alan 17 Ağustos 1879 tarihli bir belgede; "Demre'de yer alan bir Rum kilisesinin halk tarafından tamir ettirildiği ancak yasalara aykırı olduğu gerekçesiyle şikâyet edildiği" belirtilmektedir. Yapılan incelemelerde tamiratın yasaya aykırı bir durumunun olmadığı anlaşılmıştır (BOA, Y.PRK. AZN.1/15). Teke Mutasarrıfı bölge Rumlarının kötü bir harekete maruz kalmamasını istemiştir. Burada dikkati çeken iki husus vardır: birincisi, 1879 yılında Demre'de bugün olmayan bir Rum kilisesinin bulunduğu; ikincisi ise mutasarrıfın gayrimüslim halkın haklarını gözetiyor olmasıdır.

### 3. Finike Aya İstiradi Kilisesi

Devlet Arşivlerinde yer alan bir belgeden Finike'de Rum ahaliye ait bir kilisenin olduğunu öğrenmekteyiz. 5 Eylül 1892 tarihli belgede; "800 nüfuslu Rum mahallesinde bulunan kilisenin halka dar gelmesi sebebiyle yapının sağ ve soldan ikişer metre, batıdan ise üç metre genişletilmesi gerektiği ve söz konusu tamiratın kilisenin bütçesinden karşılanacağı" bilgisi verilmektedir (BOA, İ.AZN. 2./21). Kilisenin planı ve genişletilecek kısım da ekte sunulmuştur (Fotoğraf 18). Aya İstiradi Kilisesi'nin ne zaman inşa edildiğini bilmiyoruz. Ancak 19. yüzyılda bir onarım geçirmiş olması ve bunu belgeler üzerinden takip edebilmemiz oldukça önemlidir.



**Fotoğraf 18:** Aya İstiradi Kilisesi planı (BOA, İ.AZN.2./21/1).

#### D. DEĞERLENDİRME

Tanzimat'tan sonra Antalya Sancağı'nda 10 kilisenin inşa edildiği tespit edilmiştir. Bu 10 kiliseden yedi tanesi günümüze ulaşabilmişken, diğer üç tanesi günümüze ulaşamamıştır. Bu kiliseler hakkındaki bilgilere Devlet arşivlerindeki belgeler sayesinde ulaşabiliyoruz. Antalya merkezde yer alan kiliselerden birisinin, bir hastane ile birlikte inşa edilmesi gündeme getirilmiş, inşa olunacak yapının ölçüleri verilmiştir. Bu bilgiler dışında, adı, yeri ya da mimarisi gibi bilgiler paylaşılmamıştır. Yapının inşa edilip edilmediği de belli değildir. Diğer iki kiliseden ise yine arşiv belgeleri sayesinde haberdar olmaktadır. Bugün Güzeloba ve Uncalı olarak bilinen mahallelerdeki eski kiliselerin üzerine yeni kiliselerin yapılması konusunda Rum halkı tarafından istekte bulunulmuştur. Her ne kadar istekleri olumlu karşılanmış olsa da yine de yapıların inşa edilip edilmediği belli değildir. Bahsi geçen bu kiliseler dışında sancağın farklı bölgelerinde yer alan üç kilisenin de detaylı onarımlar geçirdiğini yine arşiv belgelerinden öğrenmekteyiz. 84 yıl gibi kısa bir sürede Antalya Sancağı'nda bu kadar çok kilisenin inşa edilmiş olması oldukça dikkat çekicidir. Kiliselerin yerlerine baktığımızda merkez ile Alanya ve Kaş ilçelerinde inşaların olduğu görülmektedir. Söz konusu bölgelerin demografik yapısı üzerine yapılan çalışmalar bu bölgelerde yoğun bir gayrimüslim nüfusun varlığına işaret etmektedir (Ak, 2014, 311-349; Durgun, 2018, 105-110; Özdemir, 1992, 133-166; Özkan, 2011, 275-29). Değerlendirme bölümü, günümüze ulaşabilmiş yedi kilise üzerinden yapılacaktır.

##### 1. Plan Özellikleri

Antalya'da çalışmamız sınırları içerisinde incelenen kiliselerden günümüze ulaşmış olanların planları hakkında bilgi sahibi olmaktadır. Planını bildiğimiz Alanya: Hıdırellez, Mikhail, Hagios Constantinos kiliseleri, Antalya Muratpaşa (H)Agios Georgios Kilsesi, Yeni Kapı Rum Kilisesi ile Kaş Yeni Cami ve Kalkan Meryem Ana Kilisesi dikdörtgen planlı ve tek neflidir. Dikdörtgen planlı ve tek nefli kiliselere Anadolu'nun her yerinde rastlamak mümkündür. Aydın Didim Akbük Anonim Kilise (1870) (Ekin, 2019, s. 235), Kayseri Bünyan Gergeme Karamanlı Kilisesi (1889) (Ekin, 2019, s. 190), Datça Hızırşah Kilisesi (1890) (Mimiroğlu, 2019, s. 149-165), Fethiye Kayaköy Aşağı Kilise (19.yüzyıl) (İlter,



1991, s. 473-482), Fethiye Kayaköy Yukarı Kilise (19.yüzyıl), Mersin Maruni Kilisesi (19.yüzyıl) (Aydın, 2011, s. 62-65), Mersin Aziz Mihael ve Gabriel Ortodoks Kilisesi (1878) (Aydın, 2011, s. 89-95) ile Mersin Silifke Taşucu Kilisesi (19. Yüzyılın İkinci Yarısı) (Aydın, 2011, s. 117-126) örnek gösterilebilir. Burada belirtilmesi gereken bir diğer husus ise tek nefli bazilikaların Anadolu'da örneklerinin çok olmasının yanı sıra Antalya'ya oldukça yakın konumda bulunan Isparta ve Burdur'da aynı dönemde inşa edilmiş olan kiliselerin üç nefli ve daha büyük ölçülerde inşa edilmiş olduklarıdır (Aydın, 2017). Bu sebeple o bölgeden benzer örnek bulunmamaktadır. Yine aynı tarihlerde Kayseri yöresinde bulunan kiliselerin de geniş onarımlar geçirdiği ve planlarının üç nefli bazilika olduğu görülmektedir (Aydın, 2018). Bu yönüyle de Antalya'da inşa edilmiş olan kiliseler ayrı bir yere sahiptirler.

## 2. Yapı Elemanları

Çalışmamız sınırları içerisinde ele aldığımız ve günümüze ulaşabilmiş Alanya: Hıdırellez, Mikhail, Hagios Constantinos, Antalya Muratpaşa (H)Agios Georgios, Yeni Kapı Rum kiliseleri ile Kaş Yeni Cami ve Kalkan Meryem Ana Kilisesi'nde taşıyıcı eleman olarak duvarlar kullanılmıştır.

Alanya Mikhail ve Hagios Constantinos kiliseleri bugün büyük oranda yıkılmış durumdadır. Bu sebeple kapı ve pencerelerinin özellikleri değerlendirilememektedir. Alanya Hıdırellez Kilisesi ise yakın zamanda onarım görmüş, kapı ve pencereleri yenilenmiştir. Kilise yuvarlak kemer formu kapı ve pencere açıklıklarına sahiptir. Antalya Muratpaşa (H)Agios Georgios Kilisesi'nde de yuvarlak kemerli kapı ve pencereler bulunmaktadır. Yeni Kapı Rum Kilisesi'nde alt sırada yer alan pencereler dikdörtgen formudur. Yapının naosa girişi sağlayan kapısı yuvarlak kemerli iken galeriye girişi sağlayan kapı ise dikdörtgendir. Kaş Yeni Cami olarak bilinen kilisede ise alt sıra pencerelerinde dikdörtgen bir formun tercih edildiği görülmektedir. Söz konusu pencerelerin üst kısımlarına üçgen alınlıklar yerleştirilmiştir. Yapının naos bölümünü örten kubbe eteğinde ve narteksin üzerini örten tonozlarda sivri kemerli pencereler yer almaktadır. Dışarı taşkın şekilde inşa edilmiş olan apsiste de dikdörtgen formu, üçgen alınlıklı bir pencere açılmıştır. Ayrıca apsisin üzerinde bir de yuvarlak pencere görülmektedir. Kaş Yeni Cami'nin kapılarında ise yuvarlak kemer kullanılmıştır. Son olarak Kalkan Meryem Ana Kilisesi'nde alt sıra pencereleri dikdörtgen formu, üçgen alınlıklıdır. Yapının naos bölümünü örten kubbe eteğinde ve narteksin üzerini örten tonozlarda sivri kemerli pencereler yer almaktadır. Yapıya giriş bugün apside açılmış olan kapıdan sağlanmaktadır. Dikdörtgen biçimli bu kapının üzerinde yuvarlak formu bir pencere görülmektedir. Yapıya girişin sağlandığı ve bugün kullanılmayan asıl kapı yuvarlak kemerli bir forma sahiptir.

Ele alınan kiliselerden Alanya'da yer alan Hagios Constantinos Kilisesi bugün büyük oranda yıkılmıştır. Ancak kalan izlerden üzerinin tonoz örtülü olduğu söylenebilir. Mikhail Kilisesi de Hagios Constantinos Kilisesi gibi harap durumdadır. Üst örtüsü tamamıyla yok olmuştur. Ancak Constantinos Kilisesi ile yakınlığı, plan özellikleri ve yakın tarihlerde inşa edilmiş olmaları göz önüne alınırsa bu yapının üzerinin de tonoz örtülü olduğunu söyleyebiliriz. Yine Alanya'da yer alan Hıdırellez Kilisesi'nde ise üst örtüsünün dıştan dört yöne eğimli çatı ile iç kısımda ise ahşap beşik tonoz ile örtülü olduğu görülmektedir. Antalya merkezde yer alan (H)Agios Georgios ve Yeni Kapı Rum kiliseleri dıştan iki yöne eğimli kırma çatı ile içten ise beşik tonoz ile örtülüdür. Kalkan Meryem Ana Kilisesi'nde ise farklı örtü türleri kullanılmıştır. Yapının naos bölümünün üzeri sekizgen kasnağın taşıdığı bir kubbe ve kaburgalı

çapraz tonozla örtülüdür. Apsis bölümü yarım kubbe ile kapatılmıştır. Bugün kullanıma kapalı olan girilemeyen narteks bölümü ise dıştan üç adet sivri tonoz ile örtülüdür. Kaş Yeni Cami’de de Meryem Ana Kilisesi’ne benzer bir örtü sistemi kullanılmıştır. Naos bölümünün üzeri sekizgen kasnağın taşıdığı bir kubbe ve çapraz tonozlarla örtülüyken apsis bölümü yarım kubbe ile kapatılmıştır. Narteks kısmı ise dıştan iki adet sivri tonoz ile örtülüdür.

Alanya’da yer alan Mikhail, Hagios Constantinos ve Hıdırellez kiliselerinin apsisleri içten ve dıştan yarım daire planlıdır. Antalya merkezde yer alan (H)Agius Georgios ve Yeni Kapı Rum kiliselerinin apsisleri içten yarım daire planlıdır. Ancak her iki yapı da dışarıdan başka binalarla çevrili olduklarından apsislerin dış formları bilinmemektedir. Kaş ve Kalkan’da yer alan kiliselerin apsisleri dıştan çokgen formlu iken içten yarım daire planlıdır.

Kilise mimarisinin önemli elemanlarından olan ambon, incelediğimiz kiliselerden iki tanesinde görülmektedir. Kalkan Meryem Ana Kilisesi’nin ambonu naosun kuzey duvarına yerleştirilmiştir. Muratpaşa (H)Agius Georgios Kilisesi’nde ambon yine kuzey duvar üzerinde yarım yuvarlak balkon şeklinde taşırılarak yapılmıştır.

İncelediğimiz kiliseler arasında sadece ibadete açık olan Yenikapı Rum Kilisesi’nde bema bulunmaktadır. Hıdırellez Kilisesi’nde ise bemanın varlığına dair bazı izler görülebilmektedir.

Alanya’da yer alan Mikhail ve Hagios Constantinos kiliselerinin galeri bölümü günümüze ulaşamamıştır. Geriye kalan beş kilisenin hepsinde galeri naosun batısına yerleştirilmiştir. Dikdörtgen planlı bu bölümlere girişler yapıların dışında yer alan merdivenler vasıtasıyla sağlanmaktadır. Sade bir kurguya sahip galerilerin orta bölümleri bir balkon gibi dışarı taşırılmıştır.

### 3. Malzeme ve Teknik

Alanya Mikhail, Hagios Constantinos, Hıdırellez kiliseleri ile Muratpaşa Yeni Kapı Rum Kilisesi’nde inşa malzemesi olarak moloz taş kullanılmıştır. Muratpaşa (H)Agius Georgios Kilisesi’nde ise kesme taş malzemenin kullanıldığı görülmektedir. Kalkan Meryem Ana Kilisesi ile Kaş Yeni Cami’nin üzerleri bugün tamamıyla sıvalı ve boyalıdır. Ancak eski fotoğraflardan yapıların kesme taş malzemenin inşa edildiğini söyleyebiliriz.

Ahşap malzeme kiliselerde kapı ve pencere açıklıklarının yanı sıra, Alanya Hıdırellez Kilisesi’nin örtüsünde ve galeri bölümünde kullanılmıştır. Ayrıca Yeni Kapı Rum Kilisesi’nin beden duvarlarında da moloz taş ile birlikte üç sıra ahşap hatılların yer aldığı görülmektedir. Mermer malzeme ise sadece Muratpaşa (H)Agius Georgios Kilisesi’nin kapılarında kullanılmıştır.

### 4. Kitabe

Kitabe, Alanya Hıdırellez, Muratpaşa (H)Agius Georgios, Muratpaşa Yeni Kapı Rum kiliseleri ile Kaş Yeni Cami’de görülmektedir. Alanya Hıdırellez Kilisesi’nin orijinal metni bugün Alanya Müzesi’nde sergilenmektedir. Karamanlıca olan kitabe güney giriş kapısının üzerinde ve altı satırdır. Muratpaşa (H)Agius Georgios Kilisesi’nin her iki giriş kapısı üzerinde de Karamanlıca kitabeler yer almaktadır. Yeni Kapı Rum Kilisesi’nde ise naosa giriş kapısının üzerinde ve naosa bakan yüzünde kitabe yazılmıştır.

Kitabe hem Rumca hem de Karamanlıca olarak işlenmiştir. Kaş Yeni Cami'de ise güney duvar üzerinde altı satırlık Rumca bir kitabe yer almaktadır.

### 5. Süsleme

Genel olarak sade bir görünüme sahip olan kiliselerde, Alanya'da yer alan Mikhail ve Hagios Constantinos kiliselerinde herhangi bir süsleme unsuruna rastlanmamaktadır. Yeni Kapı Rum Kilisesi'nin içerisinde ise çeşitli ikonalar ve aziz tasvirleri bulunmasına karşın bu süslemeler orijinal değildir. Aynı şekilde (H)Agios Georgios Kilisesi'nde de kalemşi süslemeler vardır ancak bu süslemelerde orijinal değildir. Kaş Yeni Cami'de ise çeşitli kalemşi süslemeler muhtemelen yapı camiye dönüştürüldükten sonra eklenmişse de bugün üzerleri yeniden kapatılmıştır. Ancak yapının kubbe eteğinde üzerleri sıvalı madalyonlar dikkati çekmektedir. Bu madalyonlar yapının kilise olarak kullanıldığı dönemde çeşitli tasvirlerle sahip olmalıdırlar. Alanya Hıdırellez kilisesi galerisinin alt kısmına çitakari bir tavan yapılmıştır. Tavanın ortasında da sekiz kollu bir yıldız motifi yer almaktadır. Muratpaşa (H)Agios Georgios Kilisesi'nin naosa giriş kapıları üzerinde önemli süsleme öğeleri yer almaktadır. Yapıya adını veren Aziz (H)Agios Georgios'un at üzerinde ejderhayı öldürmesi sahnesi her iki kapıda da işlenmiştir<sup>6</sup>. (H)Agios Georgios betimlemesinin iki yanında melek figürleri yer almaktadır. Azizin üst kısmına insan suratlı bir güneş yerleştirilmiştir. Ayrıca kilisenin güney giriş kapısına Aziz Georgios tasvirlerinin iki yanında cennet imgesi şeklinde yorumlanabilecek akant yaprakları ve çeşitli stilize bitkiler işlenmiştir.

### Sonuç

Konumuz sınırları içerisinde geçen 84 yıllık sürede Antalya Sancağı'nda kilise inşalarının yoğun olduğu görülmektedir. Bu yoğunluk oldukça dikkat çekicidir. 1839 öncesi sınırlı şekilde olan kilise inşaları, özellikle 1856 Islahat Fermanı sonrası gayrimüslimlere tanınan haklarla birlikte devlet sınırları içerisinde büyük hız kazanmış ve bu hızlı artış Antalya'ya kadar ulaşmıştır. İnşaların yanında kilise onarımlarının da arttığı ve mümkün olduğunca kapsamlı şekilde yapılmaya çalışıldığı da tespit edilmiştir. Söz konusu bu artış devletin yaşadığı değişim ve dönüşümü gözler önüne sermektedir. Özellikle Kalkan Meryem Ana Kilisesi'nin ruhsatsız yapılmış olmasına karşın devletin bu duruma sessiz kalması ve Demre'de onarımı gerçekleşen kilisenin usulsüzlük iddialarının devlet tarafından reddedilmesi ve Rum halkın haklarının korunmaya çalışılması Osmanlı'nın son döneminde yaşadığı siyasi dönemeci mimari üzerinden gözler önüne sermektedir.

### Etik Kurul İzni

Bu çalışma etik kurul izni gerektiren bir çalışma grubunda yer almamaktadır.



<sup>6</sup> Aziz Georgios tasvirleri için bakınız: Maraşlı, 2014; Karaca, 2006; Karaca, 2008.

**Kaynakça**

- Açıklan, Ö. (2019). *Alanya kiliselerinin mimari analizleri ve günümüzdeki korunmuşluk durumlarının irdelenmesi* (Yayınlanmamış Yüksek Lisans Tezi). Süleyman Demirel Üniversitesi Fen Bilimleri Enstitüsü.
- Ak, M. (2014). Antalya'da idari yapı ve nüfus (1915). *Adalya*, 17, 311-319.
- Alanya Belediyesi (2021, Ocak 22). Alanya Belediyesi Bir Kültür Mirasını Daha Canlandırıyor. <https://www.alanya.bel.tr/Haber/9461/ALANYA-BELEDIYESI--BIR-KULTUR-MIRASINI-DAHA-CANLANDIRIYOR>
- Alemdar, S. (2012). *Osmanlı Devleti'nde kiliselerin tamir ve inşası (1839-1856)* (Yayınlanmamış Doktora Tezi). Süleyman Demirel Üniversitesi Sosyal Bilimler Enstitüsü.
- Aydın, A. (2011). *19. yüzyıl Mersin kiliseleri*. Pitura Yayınları.
- Aydın, A. (2017). *Osmanlı dönemi Isparta ve Burdur kiliseleri*. Gece Kitaplığı.
- Aydın, R. (2018). Osmanlı arşiv belgelerine göre Kayseri'deki Ermeni kiliselerinin onarımları. *History Studies*, 10(2), 1-28.
- Başbakanlık Osmanlı Arşivi. Bab-ı Ali Evrak Odası, Dosya No:78, Gömlek No: 5777.
- Başbakanlık Osmanlı Arşivi. Cevdet Adliye, Dosya No: 95, Gömlek No: 5727.
- Başbakanlık Osmanlı Arşivi. Cevdet Adliye, Dosya No:65, Gömlek No: 3930.
- Başbakanlık Osmanlı Arşivi. Dahiliye Mektubi Kalemi, Dosya No: 1792, Gömlek No: 36.
- Başbakanlık Osmanlı Arşivi. İrade Azınlık, Dosya No: 2, Gömlek No: 21.
- Başbakanlık Osmanlı Arşivi. İrade Meclis-i Mahsus, Dosya No: 116, Gömlek No: 4982.
- Başbakanlık Osmanlı Arşivi. Meclis-i Vükela Mazbataları, Dosya No: 58, Gömlek No: 63.
- Başbakanlık Osmanlı Arşivi. Melfufat Müzekkiresi, Dosya No: 2599, Gömlek No: 31.
- Başbakanlık Osmanlı Arşivi. Şuray-ı Devlet, Dosya No: 2559, Gömlek No: 24.
- Başbakanlık Osmanlı Arşivi. Yıldız Perakende Azınlık, Dosya No: 1, Gömlek No: 15.
- Çelebi, E. (2020). Osmanlı Devleti'nde kiliselerin hukukî statüsü ve Tosya Meryemana Kilisesi'nin yeniden inşası meselesi, *Tarih ve Gelecek Dergisi*, 6(1), 26-51.
- Durgun, H. (2018). *Elmalı Kazası*. Türk Tarih Kurumu Yayınları.
- Ekin, C. (2019). *Karamanlıca (Grek harfli Türkçe) kitabeli kiliseler*, (Yayınlanmamış Doktora Tezi). Ankara Üniversitesi Sosyal Bilimler Enstitüsü.
- Eren, N., & Kırmızı, M. (2004). Kaş Yeni Cami. *Antalya Kültür Envanteri* (162). Antalya.
- Google Haritalar (2022). <https://www.google.com/maps/@36.543302,30.9177925,184024m/data=!3m1!1e3>
- İlter, F. (1991). Doğaya bırakılmış bir Akdeniz yerleşkesi: Kaya köy (Levisi) ve kiliseleri. *Bellekten*, 5(213), 473-482.
- | 808 | Karaca, Z. (2006). *İstanbul'da Osmanlı dönemi Rum kiliseleri*. Yapı Kredi Yayınları.
- Karaca, Z. (2008). *İstanbul'da Tanzimat öncesi Rum Ortodoks kiliseleri*. Yapı Kredi Yayınları.
- Kazhdan, A. P., & Sevchenko, N. P. (1991). *The Oxford dictionary of Byzantium*. Oxford University Press.
- Maraşlı, S. (2014). *Orta çağ Anadolu'sunda süvari konulu tasvirler (11-14. yüzyıllar)* (Yayınlanmamış Doktora Tezi). Erciyes Üniversitesi Sosyal Bilimler Enstitüsü.

- Mimirođlu, İ. M. (2019). Datça Hızırşah kilisesi. *İSTEM*, (33),149-165.
- Nejat Üređen, birincil referans.
- Özdemir, R. (1992). Osmanlı döneminde Antalya'nın fiziki ve demografik yapısı (1800-1867). *Tarih İncelemeleri Dergisi*, 7(1), 133-166.
- Özkan, S. H. (2011). XIX. yüzyılın ikinci yarısında Alâiye Sancağı'nın idarî yapısı ve nüfus durumu. *TÜBAR*, 29, 275-291.
- Sinan Genim (2021, Ocak 21). Projeler / Yapılar. <https://www.sinangenim.com/tr/projects-.asp?ID=4&Y=9999>
- Sönmez, S. (2019). *Alanya Kaleiçi kiliselerinin koruma sorunları ve yeniden kullanımına yönelik öneriler* (Yayınlanmamış Yüksek Lisans Tezi). Yıldız Teknik Üniversitesi Fen Bilimleri Enstitüsü.
- Turan, M., & Özcan, Z., vd. (2004). Kalkan Mustafa Kocakaya Cami. *Antalya Kültür Envanteri* (177).
- Yeđin, K. (2003). Alanya kilise. *Antalya Kültür Envanteri* (81).
- Yıldırım Güneş, Ö., & Yuka, A. (2021). Arşiv belgelerine göre Antalya-Kalkan Meryem Ana Kilisesi / Koca Mustafa Camii'nin mimari özellikleri. *Arşiv Dünyası*, 8(2), 115-129.

