

KAHRAMANKAZAN (ANKARA) KENTİNİN SOSYO-MEKÂNSAL YAPISI VE SÜRDÜRÜLEBİLİR KALKINMA SÜRECİ

*Seçil Gül MEYDAN YILDIZ**
*Hüsne TEMUR***

Geliş/Received: 24.04.2022

Kabul/Accepted: 21.06.2022

Öz

21. yüzyılın kentleşme ve ekonomik kalkınma modeli, sürekli ve dengeli gelişme üzerine kurulan sürdürülebilir kalkınmadır. Sürdürülebilirlik, kaynakların etkin ve verimli kullanımının yanı sıra ekonomik, ekolojik ve sosyo-kültürel yapı arasında kurulacak yasal ve yönetsel dengeyi ifade etmektedir. Mekânsal değişim ve gelişimler sosyal ve teknik altyapı yatırımlarının yer seçimi kararlarıyla şekillenmektedir. Sürdürülebilir kalkınma kırsal ve kentsel ekonomik yapı arasındaki koordinasyonu da içermektedir. Bu çalışmada Kahramankazan kenti, başkent sınırları içinde yer alması ve kırsal-kent sentezinin önemli bir örneği olması nedeniyle örneklem alan olarak seçilmiştir. Kentin ekonomik, ekolojik ve sosyo-kültürel yapısını incelemek için nitel araştırma yöntemi uygulanmış olup yarı yapılandırılmış derinlemesine görüşme, yerinde gözlem ve alan araştırması yapılarak elde edilen bulgular coğrafi bilgi sistemleri ile haritalama yöntemleri kullanılarak değerlendirilmiştir. Sonuç olarak Kahramankazan kent bütünüünün tarihsel süreç içerisinde yaşadığı değişim ve dönüşümlerin sürdürülebilir kalkınma ilkeleriyle uyumlu gerçekleştiği, bunun da yerel halkın kırsal kimliği koruyarak yaşatmasına, yeniliklere açık ve yatırımları birer kazanç olarak kabul eden yaşam biçimine bağlı olduğu söylenebilir.

Anahtar Kelimeler: Sürdürülebilirlik, Sürdürülebilir Kalkınma, Sürdürülebilirlik Bileşenleri, Kahramankazan.

SOCIO-SPATIAL STRUCTURE AND SUSTAINABLE DEVELOPMENT PROCESS OF THE CITY OF KAHRAMANKAZAN (ANKARA)

Abstract

The urbanization and economic development model of the 21st century is sustainable development based on continuous and balanced development. Sustainability refers to the legal and administrative balance to be established between the economic, ecological and socio-cultural structure as well as the effective and efficient use of resources. Spatial changes and developments are shaped by the site selection decisions of social and technical infrastructure investments. Sustainable development also includes the coordination between rural and urban economic structure. In this study, the whole city of Kahramankazan was chosen as a sample area because it is located within the borders of the capital city and is an important example of rural-urban synthesis. Qualitative research method was applied to examine the economic, ecological and socio-cultural structure of the city, and the findings obtained by semi-structured in-depth interviews, on-site observation and field research were evaluated using geographic information systems and mapping methods. As a result, it can be said that the changes and transformations that the whole city of Kahramankazan has experienced in the historical process have taken place in accordance with the principles of sustainable development, and this depends on the local people's keeping their rural identity alive, open to innovations and a lifestyle that accepts investments as gains.

Keywords: Sustainability, Sustainable Development, Sustainability Components, Kahramankazan.

*Doç. Dr., Yozgat Bozok Üniversitesi Mühendislik-Mimarlık Fakültesi, Şehir ve Bölge Planlama Bölümü, secil.meydan@yobu.edu.tr, ORCID ID: 0000-0001-9869-4159.

**Yüksek Şehir ve Bölge Plancısı, Yozgat Bozok Üniversitesi Mühendislik-Mimarlık Fakültesi, Şehir ve Bölge Planlama Bölümü, husne.temur@yobu.edu.tr, ORCID ID: 0000-0002-1735-7132.

GİRİŞ

Sürdürülebilirlik, “bir toplumun, ekosistemin ya da sürekliliği olan herhangi bir sistemin işlerini kesintisiz, bozulmadan, aşırı kullanımla tüketmeden ya da sistemin yaşamsal bağı olan ana kaynaklara aşırı yüklenmeden sürmesi” (Kozak, 2014: 390) şeklinde tanımlanmaktadır. Kentler sahip oldukları tarihsel miras ve ekolojik değerleriyle kimlik kazanırlar ve kimlikli kentler yaşam kalitesi yüksek cazibe merkezleridir. Yaşam kalitesi ekonomik, ekolojik ve sosyo-kültürel yapı arasında kurulacak dengeye bağlıdır. Bu dengeyi kurabilecek olan yönetim, koruma ve planlama modeli sürdürülebilirlik olarak karşımıza çıkmaktadır. Doğal ve yapay çevrenin bütünleştirilmesi fikrinden doğan sürdürülebilirlik kavramı, çağımızın tüketim odaklı yaşam felsefesinin ve kalkınma politikalarının ekolojik politikalarla bütünleştirilmesini ifade etmektedir (Meydan Yıldız, 2020:127). Bir yerleşim alanının sürdürülebilirliği sahip olduğu kırsal-kentsel kimliğini ve bu kimliği oluşturan mekânsal yapılanmayı koruyabildiği ölçüde sağlanabilir.

Başkent Ankara'nın hızlı kentleşmesine karşın kırsal kimliğini koruyabilen ender ilçelerinden birisi de Kahramankazan ilçesidir. İlçenin kırsal özelliklerini devam ettiren ve bölgenin tarım ve hayvancılık sektörüne önemli ölçüde katkı sağlayan kırsal mahalleleri bulunmaktadır. Ayrıca ilçenin, Ankara'nın sosyo-ekonomik yapısı üzerindeki etkileri sadece tarım ve hayvancılık sektöründe olmayıp; sanayi bölgesi, lojistik alanları ve uydu kent yapısıyla da öne çıkmaktadır. Kentin önemli ulaşım aksları üzerinde kurulması, çeşitli ticaret merkezlerinin, askeri alanların ve üniversitelerin yanı sıra lüks villa siteleri ile toplu konut projelerinin ve kentsel dönüşüm hizmetlerinin de yoğunlaştığı bir yer olmasını sağlamıştır.

Bu çalışmada ekolojik, ekonomik ve toplumsal yapı arasında kurulan dengenin önemi ve gerekliliği, karma ekonomik yapı özelliği gösteren Kahramankazan ilçesi kapsamında modellenecektir. Kentteki sanayi yatırımlarının kentleşme süreci üzerindeki etkileri kır-kent çelişkisi içinde irdelenerek sahip olduğu kırsal kimliğin ve ekolojik özelliklerin sürdürülebilirliği değerlendirilecektir. Çalışma giriş ve sonuç bölümleri dışında üç ana bölümden oluşmaktadır. Çalışmanın birinci bölümünde sürdürülebilir kalkınma ve boyutları (ekonomik, ekolojik ve sosyo-kültürel) literatür tarama yönteminden faydalanılarak açıklanmıştır. İkinci bölümde ise araştırma alanının tarihsel ve mekânsal yapısı yatırımların yer seçim kriterleriyle birlikte açıklanmıştır. Çalışmanın üçüncü bölümünü oluşturan bulgular kısmında ise Kahramankazan halkının, ekonomik, ekolojik ve sosyo-kültürel yapıya yönelik bilgi, deneyim ve gözlemlerinin ölçüldüğü yarı yapılandırılmış görüşme sonuçlarına yer verilmiştir.

1.YÖNTEM VE MATERYAL

Bu çalışmada veriler yerinde gözlem, alan araştırması, doküman inceleme ve yarı yapılandırılmış derinlemesine görüşmeler yoluyla toplanmıştır. Toplanan veriler coğrafi bilgi sistemleri ile 1/25000 ölçekli raster veri üzerinden haritalandırılmıştır. Derinlemesine görüşme yöntemi farklı çalışma alanları arasında bütüncül bir bakış açısı sunması ve araştırma problemini yorumlayarak inceleme imkânı tanıması nedeniyle kullanılmıştır (Altunışık ve Diğerleri, 2010: 302). Kahramankazan ilçesinde yaşayan ve rastgele seçilen 30 kişiyle yarı yapılandırılmış görüşmeler gerçekleştirilmiştir.

Araştırma alanının mekânsal gelişimini açıklayabilmek için imar planları, plan raporları ve meclis kararları incelenerek değerlendirilmiştir. Aynı zamanda Atatürk Mahallesi, Kayı Mahallesi, Satıkadın Mahallesi ve Yavuz Sultan Selim Mahallesi muhtarlarıyla da kentin ekonomik, ekolojik ve sosyo-kültürel yapısı üzerine yarı yapılandırılmış görüşmeler yapılmıştır.

1.1.Sürdürülebilir Kalkınma ve Boyutları

İnsanlığın yaşamsal faaliyetlerini sürdürürken gerçekleştirdiği üretim-tüketim biçimleri ekolojik dengesizliğe zarar vermeye başlamıştır. Sürdürülebilirlik kavramı bu zararları azaltmaya ve yok etmeye yönelik düzenlenen uluslararası çalışmalar (Birleşmiş Milletler, Avrupa Birliği

ve Dünya Bankası gibi) sonucunda ortaya çıkmıştır (Saraç ve Alptekin, 2017: 21). Sürdürülebilirlik, “gelecek nesillerin kendi ihtiyaçlarını karşılama gücünü tehlikeye atmadan, günümüzün ihtiyaçlarını karşılayan gelişme” (Gabrusewicz, 2013: 39) olarak tanımlanmaktadır. Bir başka deyişle “gelecekte ihtiyaç duyulacak beşeri ve doğal kaynakları korurken, sürdürürken ve geliştirirken, işletmenin ve paydaşlarının ihtiyaçlarını karşılayan stratejileri ve faaliyetleri benimsemektir” (Roca ve Searcy 2012: 104). Kentbilim Terimleri Sözlüğü’nde sürdürülebilir kalkınma: “Çevre değerlerinin ve doğal kaynakların savurganlığa yol açamayacak biçimde akılcı yöntemlerle, bugünkü ve gelecek kuşakların hak ve yararları da göz önünde bulundurularak kullanılması ilkesinden özveride bulunmaksızın, ekonomik gelişmenin sağlanmasını amaçlayan çevreci dünya görüşü” (Keleş, 1998) olarak tanımlanmaktadır. Böylece gelecek nesillerin yaşam kalitesi ve refah düzeyi güvence altına alınmaktadır (Aksu, 2011: 14).

Çok eski yıllardan beri insanoğlu doğayı anlamaya çalışmaktadır. Doğayı anlamaya çalışma bir süreçtir ve bu süreçte gelişen teknoloji ve bilimsel faaliyetler insanlığın doğal kaynakları daha fazla kullanmasını sağlamıştır. Sürdürülebilir kalkınma kavramı hem dünyadaki doğal kaynakların yaşamımızı destekleme kapasitesini sorgulamakta hem de sosyal konular (sağlık, kültür, eğitim, yoksulluk gibi) ve ekonomi ile doğal kaynak kullanımı arasında üretim-tüketim dengesini oluşturarak yeni bir bakış açısı sunmaktadır (Teksöz, 2016).

Doğaya verilen tahribat 1960’lı yıllarda anlaşılmaya başlanmış ve bu sorun 1970’li yıllarda uluslararası boyuta ulaşarak çevre için ekoloji hareketini tetiklemiştir. Birleşmiş Milletler tarafından 1983 yılında Dünya Çevre ve Kalkınma Komisyonu kurulmuştur. Süreç içerisinde uluslararası platformlarda çevre sorunlarına çözüm üretme durumu ön plana çıkmaya başlamıştır. Çevre ve kalkınma arasındaki dengeyi açıklayan sürdürülebilir kalkınma kavramı ise 1987 yılında yayınlanan Brundtland Raporu ile hayatımıza girmiştir. Sürdürülebilir kalkınma kavramı 1992 yılında Gündem 21 ve Rio de Janeiro’da Birleşmiş Milletler Çevre ve Kalkınma Zirvesi’yle birlikte önemli bir kavram haline gelmiştir (Adams, 2001). 1997 yılında Rio +5 Zirvesi ve 2002 yılında Johannesburg Zirvesi (Rio +10) gerçekleşmiştir. Sonuçta Rio Konferansı’yla birlikte onaylanmış olan ilkelerin bütün olarak nasıl uygulandığı ele alınmıştır (Özmehmet, 2008). 2002 yılında ise genel olarak bir değerlendirme yapabilmek amacıyla Johannesburg’ta Dünya Sürdürülebilir Gelişme Zirvesi düzenlenmiştir. Bu zirveyle birlikte yoksullukla mücadele edilmesi, sürdürülebilir olmayan üretim ve tüketim kalıplarının değiştirilmesi, enerji kaynaklarının adil ve dengeli dağılımıyla birlikte fosil kaynaklara bağımlılığın azaltılması ve biyoçeşitliliğin korunması gibi konular gündeme alınmıştır (TÜBA, 2002; Keleş ve Mengi, 2021). 2005 yılında İngiltere’nin Bristol kentinde Sürdürülebilir Topluluklar Bristol Mutabakatı kabul edilmiştir. Bu mutabakat, Avrupa’da bulunan farklı toplulukların sürdürülebilir olması için gerekli koşulların belirlenmesi amacını taşımaktadır. Sürdürülebilir topluluklar, “insanların bugün ve gelecekte yaşamak ve çalışmak istedikleri yerlerdir” şeklinde tanımlanmıştır (Bristol Mutabakatı, 2005). 2012 yılında Rio’da 2015-2030 yılları arasında geçerli olacak “Sürdürülebilir Kalkınma Hedefleri” belirlenmiştir. Bu zirvede sürdürülebilir kentler, toplumsal cinsiyet eşitliği, insan hakları ve ayrımcılıkla mücadele gibi konulara yer verilmiştir (Pınarcıoğlu ve Kanbak, 2020: 16). Rio +20 sonucunda düzenlenen “İstedığımız Gelecek” adlı raporla sürdürülebilirlik kavramı, ekoloji ve ekonomi dengesi üzerine tasarlanan bir kültür olarak ele alınmıştır (Meydan Yıldız, 2020: 130; Meydan Yıldız, 2018a: 747). Uluslararası çalışmalar sonucunda bir yaşam biçimi olarak kabul görmesi gereken sürdürülebilirlik kavramı, hem kamu sektörü hem de özel sektör tarafından uygulanması gereken ilkeler içermektedir (Keleş ve Mengi, 2019). Bu ilkeler ekonomik, ekolojik ve sosyo-kültürel boyut olarak tanımlanan ve birbiri üzerinde herhangi bir üstünlüğü olmayan bileşenlerden oluşmaktadır.

1.1.1. Ekonomik Boyutu

Mal ve hizmetlerin sürekli olarak üretildiği ve yönetilebilir düzeyde olduğu sistemlerde ekonomik sürdürülebilirlikten söz edilebilmektedir. Bu sistemde sektörel dengesizliklerin endüstriyel ve tarımsal üretime zarar vermesinden kaçınılmaktadır (Harris, 2000). Böylece

sınırlı sayıda bulunan kaynakların tüketilmeden etkin ve verimli kullanımı hedeflenmektedir. Bu yapı, kırsal ve kentsel üretim faaliyetlerinin teknolojik gelişmelerle desteklenmesini ve tüketilmemesini içermektedir. Ekonomik sürdürülebilirlik, üretilen ürünlerin ve sunulan hizmetlerin sürekliliğinin sağlanması ile gerçekleşmektedir. Ekonomik anlamda yaşam tarzının değiştirilerek verimliliğin artırılması, enerji ve doğal kaynakların kullanımında daha dikkatli davranılması ve kaynak kullanımını minimize edecek temiz üretim teknolojilerinin kullanımı amaçlanmaktadır.

1.1.2. Ekolojik Boyutu

Ekolojik sürdürülebilirlik, ekosistemlerin dengesini bozmadan ve bütünlüğünü korunarak doğal kaynakların, kuşak içi ve kuşaklar arası eşit ve adil kullanılmasını hedeflemektedir (Salihoğlu, 2020: 5). Ekolojik sürdürülebilirlik, insan hayatının devam etmesi için gerekli olan yaşam desteklerini sunan doğal çevrenin nitelik ve niceliklerine odaklanmaktadır. Neoklasik ve çevrebilimsel ekonomi akımları bu nitelik ve nicelikleri doğal sermaye olarak adlandırmaktadır (Yeni, 2014). İnsan hayatının devam etmesi için çevresel sürdürülebilir sistemde, çevresel yatırım fonksiyonlarından veya yenilenebilir kaynakların istismarından kaçınılmalı ve kaynak temeli sabit tutulmalıdır. Bu noktada atmosferik denge ve biyoçeşitlilik gibi ekosistem işlevlerinin korunması da amaçlanmaktadır (Harris, 2000).

1.1.3. Sosyo-Kültürel Boyutu

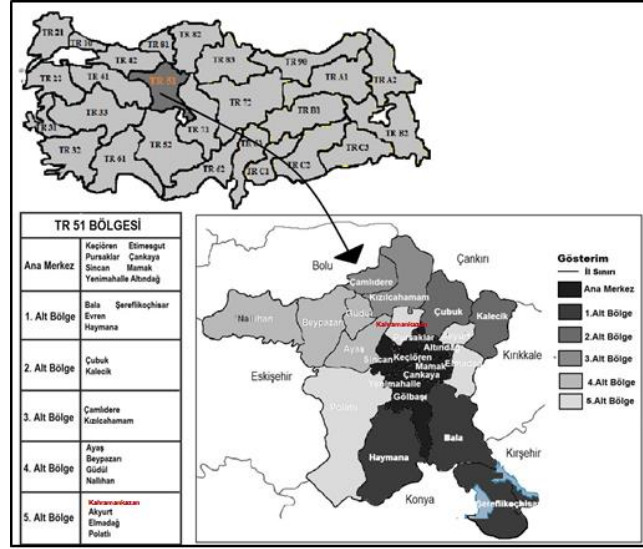
Toplumların doğup, büyüüp ve gelişebilmesi, aynı zamanda yok olmaması için iki güç bulunmaktadır. Bunlar; ekonomi ve kültürdür. Bu nedenden dolayı kentlerin üretim tarzları ve bu yolla sahip oldukları kültürel birikimler ekonomik yapılanmayı anlamlı hale getirmektedir. Geçmiş çağlardan beri birlikte yaşama zorunluluğu toplulaşmayı, bu durum da toplumsal yapıyı oluşturmuştur. Çeşitli kültür evrelerinin oluşmasında kültürel deneyim ve birikimler önemli olmuştur. Bu kültür evreleri doğadan etkilendiği gibi doğayı da etkileyebilmektedir (Meydan Yıldız, 2018b). Doğadan etkilenme ve doğayı etkileme sürecinde de sosyo-kültürel sürdürülebilirlik kavramı önem kazanmaktadır.

Sürdürülebilir kalkınma için kentlilerin kentin kimliğini oluşturan tüm değerlere sahip çıkması beklenmektedir (Bayram 2001: 256). Aynı zamanda sosyal sürdürülebilir bir sistemde eğitim, sağlık, yönetim gibi sosyal hizmetlerde mekânsal olarak adil dağılım ve yeterlilik beklenmektedir (Harris, 2000). Bu durum kültürel gelişmişlik seviyesinin artırılması ile ilgilidir. Bunlar yoksulluğun kalkması, eğitim seviyesinin yükselmesi, sağlık hizmetlerinin artması ve kültürel çeşitliliğin korunması gibi yaşam kalitesini etkileyen demografik karar ve stratejileri içermektedir.

2. ARAŞTIRMA ALANININ GENEL ÖZELLİKLERİ

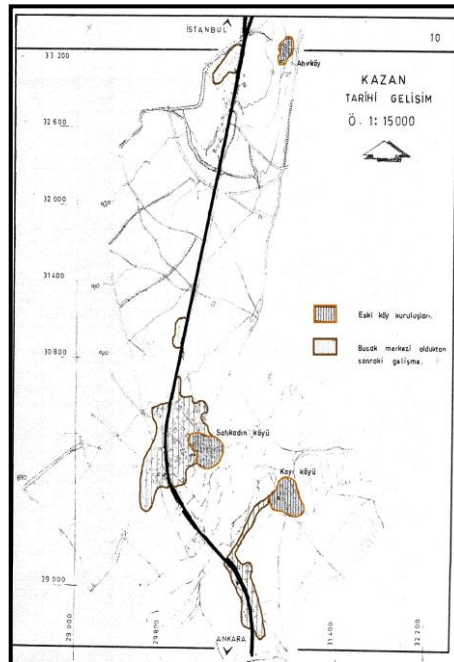
2.1. Tarihsel Gelişim Süreci

İstatistiki Bölge Birimleri sınıflandırmasında Ankara, TR 51 bölgesinde yer almaktadır. Kahramankazan 5. alt bölgede bulunmaktadır. Bu bölgenin temel karakteristiği, tarımsal üretimle birlikte güçlü sanayi altyapısının buluyor olmasıdır. 5. alt bölge, merkezle etkin bir şekilde iletişim içerisindedir. Aynı zamanda nitelikli iş gücü, geniş ve uygun maliyetli yatırım alanları sunmaktadır (Ankara Bölge Planı, 2014-2023) (bkz. Şekil 1).



Şekil 1. Kahramankazan'ın Konumu (Yazarlar tarafından hazırlanmıştır).

1977 yılı İller Bankası raporuna göre Kazan, Ankara'nın Yenimahalle ilçesine bağlı bir bucak merkezi olarak Ankara-İstanbul karayolu üzerinde kurulmuştur (İller Bankası Kazan İmar Planı Araştırma Raporu, 1977). Kazan'ın kentsel gelişimi tamamen ekonomik etkilerle uydu kent biçimine uygun olarak şekillenmiştir. Çeper köylerde yetişen tarımsal ürünlerin yol kenarında pazarlanmasıyla başlayan ticari faaliyetler yavaş yavaş kapalı dükkânlara dönüşmüştür. Kentin ilk kurulduğu yer Ankara-İstanbul karayolunun doğu yönündeki Satıkadın Köy'dür. Yol kenarında kurulan açık pazarlar Satıkadın dışında kopuk kopuk ayrı merkezlerin gelişmesine neden olmuştur (İller Bankası Kazan İmar Planı Araştırma Raporu, 1977). 1961 yılında Kazan'ın güneyinde yaklaşık 1.5 km mesafede bulunan, küçük bir köy yerleşkesi olan Kayı ve kuzeyde İstanbul yönünde yaklaşık 3.5 km mesafede bulunan Ahır Köyü belediye sınırları içine alınmıştır. Kayı Köyü 1970'lerden sonra batı yönünde karayolu bağlantısına doğru hızla gelişmeye başlamıştır. Çok küçük bir yerleşim yeri olan Ahır Köyü (Fatih Mahallesi) ise hiçbir gelişme göstermemiş üstelik Kazan merkeze göç vermiştir (bkz. Şekil 2).



Şekil 2. Kazan Tarihi Gelişimi (İller Bankası, 1977).

Bu ilk yerleşim karayolunun iki yanında ve bugünkü belediye binasının etrafında yapılaşma sürecini başlatmıştır.



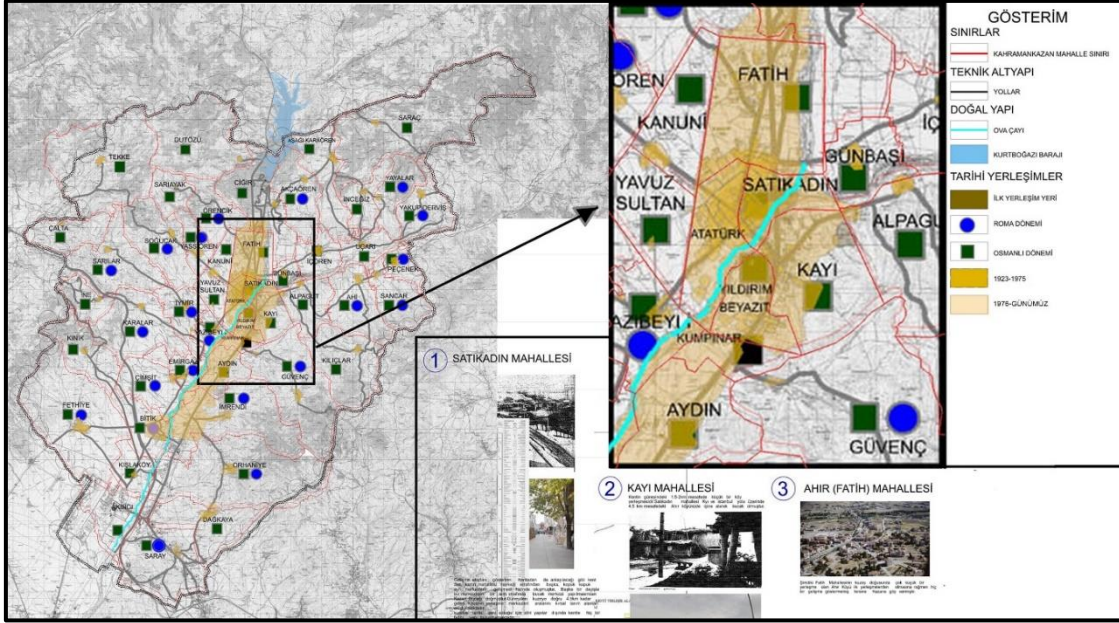
Fotoğraf 1. 2021 Yılı Kahramankazan Kentinden Genel Görünüm-Kırmızı çember içindeki alan belediye binasıdır (Kahramankazan Belediyesi, 2022).

Kazan'da ilk yapılan yapılardan biri 1957 yılındaki mezbahadır. Ancak, Kazan merkezinin gelişmesi 1960 yılından sonra başlamıştır. Gelişme genellikle kentin içinde kalan Ankara-İstanbul karayolu kenarlarında görülmektedir (İller Bankası Kazan İmar Planı Araştırma Raporu, 1977). Kazan, 04 Temmuz 1987 tarihinde 3392 sayılı Kanun'un yürürlüğe girmesiyle birlikte ilçe statüsü kazanmıştır (T.C. Ankara Valiliği, 2022).



Fotoğraf 2. 1970'li Yıllarda Kazan (Kahramankazan Belediyesi, 2022).

15 Temmuz 2016 darbe girişiminde göstermiş olduğu kahramanlıklar sonucu ilçe ismi 6752 sayılı Kanun'a göre "Kahramankazan" olarak değiştirilmiştir (RG. 29.10.2016/29872). Kahramankazan kentinin tarihsel gelişimi incelendiğinde Ankara-İstanbul yolunun kentin gelişiminde önemli olduğu ve bu yol aksı üzerinde gelişme göstermeye devam ettiği görülmektedir. Kentin merkez yerleşimleri Satıkadın, Kayı, Fatih, Kanuni, Yavuz Sultan Selim, Atatürk ve Yıldırım Beyazıt Mahalleleridir (bkz. Şekil 3).



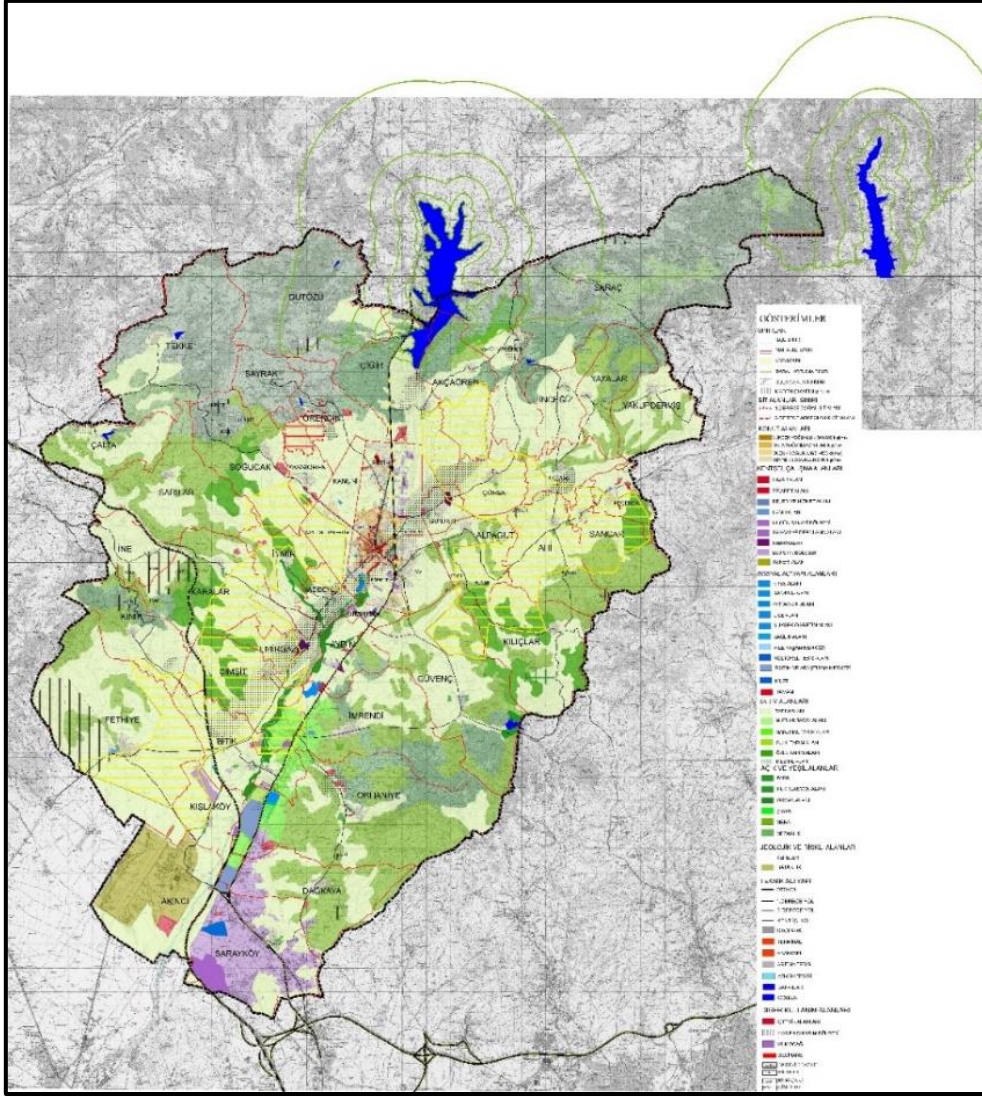
Şekil 3. Günümüzde Kahramankazan Kentinin Tarihsel Gelişimi (Yazarlar tarafından hazırlanmıştır).

2.2. Mekânsal Özellikleri ve Yer Seçimi Kararları

Kahramankazan kenti sınırları itibarıyla, kentsel sit, doğal sit, maden alanı, turizm alanı, ova alanı, sulama alanı, özel tarım alanı, heyelan alanı, yerleşim alanı, toplu konut alanları, orman köyleri, baraj koruma ve kentsel dönüşüm alanlarını da barındıran arazi kullanımından oluşmaktadır. Kahramankazan ilçesi 47.000 hektar yüzölçümüne sahiptir (Kahramankazan Belediyesi, 2022a). Kentsel ve kırsal nitelikli konut alanları 2009 yılı itibarıyla 926.60 hektardır (Kahramankazan Belediyesi Faaliyet Raporu, 2009). Günümüzde ise konut alanları toplamda 1554 hektar olup tüm alanın %3.30'luk kısmını oluşturmaktadır.

Kahramankazan kenti 48 mahalleden oluşmaktadır. En yüksek nüfusa sahip Atatürk Mahallesi'nde 31.600 kişi yaşamaktadır. En az nüfusa sahip mahallesi Yayıllar Mahallesi olup 24 kişi bulunmaktadır (TÜİK, 2021). Kentte Satıkadın ve Kayı Mahalleleri sınırları içerisinde bulunan 52 hektarlık Satıkadın Kentsel Dönüşüm Projesi yapılmaktadır. Bu projede 1000 bağımsız bölüm ile lüks ve modern konutlar, ticaret, rekreasyon ve yeni yaşam alanları planlanmaktadır (Kahramankazan Belediyesi, 2022b). Kentin bugünkü konumu itibarıyla Atatürk Mahallesi'nde yer alan Sancak Caddesi hareketliliğin ve ticari fonksiyonların en fazla bulunduğu yerdir. Kahramankazan ilçesinde 31 hektar ticaret alanı, 2 hektar pazar alanı bulunmaktadır. Ankara Lojistik Alanı'nda (63 hektar) ilçe sınırları içinde yer almaktadır.

Kahramankazan'da 1970'li yıllardan sonra sanayi tesisleri kurulmaya başlanmıştır. Çelik konstrüksiyon, makine montaj ve imalatı, petrol ürünleri, zirai ilaç, gıda, inşaat, yem, kimya ve nakliyat başta olmak üzere iç ve dış piyasaya üretim yapan birçok fabrika bulunmaktadır. Ayrıca Türkiye'de hava platformlarının tasarımı, geliştirilmesi, imalatı, entegrasyonu ve satış sonrası hizmetleri alanında teknoloji merkezi konumunda olan TAI, ilçede bulunan Avrupa çapında bir başka sanayi kuruluşudur. Ankara-İstanbul karayolu üzerindeki Ergazi, Susuz ve Saray Mahalleleri sanayi tesislerinin yer seçtiği bölgelerdir. Günümüzde TUSAŞ'ın da dâhil olduğu, kentte üretim yapan 4100 civarında fabrika ve işletme bulunmaktadır (Kahramankazan Belediyesi, 2022a). Kahramankazan ilçesinde sanayi ve depolama alanı olarak ayrılan alan 1435 hektardır.



Şekil 4. Kahramankazan Kenti 2021 Yılı Arazi Kullanımı (Yazarlar tarafından hazırlanmıştır).

Kentte 21 adet Orman Köyü bulunmaktadır (Tarım ve Kırsal Kalkınmayı Destekleme Kurumu, 2022). Toplam orman alanı 1303 hektardır. Kahramankazan ilçesinde toplam mera varlığı 1160 hektar olup 93 hektar marjinal tarım, 793 hektar mutlak tarım, 36 hektar sulu tarım ve 280 hektar da tarım arazisi bulunmaktadır.

2.3. Kır-Kent Yerleşim Sistemi

2012 yılında yürürlüğe giren 6360 sayılı “On Dört İlde Büyükşehir Belediyesi ve Yirmi Yedi İlçe Kurulması İle Bazı Kanun ve Kanun Hükmünde Kararnamelerde Değişiklik Yapılmasına Dair Kanun” kapsamında büyükşehir belediyelerinin sınırları il mülki sınırları olarak değiştirilmiş ve mülki sınırları içerisinde yer alan köy ve belde belediyelerinin tüzel kişiliği kaldırılmış, köyler mahalle olarak, belediyeler ise belde ismiyle mahalle olarak bağlı buldukları ilçenin belediyesine katılmıştır. Kırsal özellikleri ve ekonomik yapılanmasıyla bölgesine katkıda bulunan kırsal yerleşim alanlarında kimlik sorunları yaşanmaya başlamış ve imar haklarına bağlı olarak talepler artmıştır. Bu sorunların çözümüne yönelik 2020 yılında “Coğrafi Bilgi Sistemleri İle Bazı Kanunlarda Değişiklik Yapılması Hakkında Kanun” çıkarılarak, büyükşehir belediyesi sınırının il sınırı olması nedeniyle, mahalleye dönüşen ve nüfusu 5000’in altında kalan yerlerin, kırsal yerleşim özelliğinin devam edip etmeyeceğine büyükşehir belediye meclisince karar verilmesi hükmü getirilmiştir. İmar planları ve köy

yerleşim alanlarındaki yapısal düzenlemeler İmar Kanunu'nun 27. maddesine göre yapılmaktadır. Böylece büyükşehir belediye meclisince aksine bir karar alınmadıkça, uygulama imar planı yapılıncaya kadar bu alanlardaki uygulamalar 27. madde hükümlerine göre yürütülerek ilçe belediyesince onaylanarak muhtarlığa bildirilmektedir. Böylece muhtarlar da planlama sürecinin önemli bir aktörü haline gelmiştir.

Kahramankazan ilçesine bağlı köylerde de 6360 sayılı Kanun sonrası kimlik sorunları yaşanmaya başlamıştır. İlçede “Coğrafi Bilgi Sistemleri İle Bazı Kanunlarda Değişiklik Yapılması Hakkında Kanun” doğrultusunda 12 Ağustos 2020 tarih ve 825 sayılı Ankara Büyükşehir Belediyesi Meclis kararı ile kırsal niteliği devam eden 41 adet mahalle tespit edilerek, bu yerleşim alanlarından imar planı olmayanların kırsal mahalle statüsünde kalmalarına karar verilmiştir. Aydın, Dağyaka, Akıncı ve Saray Mahalleleri'nin bu süreç içerisinde imar planları yapıldığı için kırsal mahalle sayısı 37 olarak kesinleşmiştir. Diğer taraftan ormancılık sektörüne hizmet sunan ve orman alanlarının korunmasını sağlayan 21 adet Orman Köyü de koruma altına alınmıştır.

2.4. Ekonomik Yapısı

Kentin ağırlıklı olarak geçim kaynağı tarım ve hayvancılıktır. Çiftçilerin gelir kaynağı arasında buğday, nohut, şeker pancarı, arpa ve kavun üretimi önemlidir. Bunlarla birlikte kentte yeni gelişmeye başlayan seracılık da gelir kaynağı oluşturmaktadır. Kentin büyük bir kısmı düz ve verimli topraklardan oluşmaktadır. Tahıl, ekili alanlar içerisinde en büyük orana sahip üründür. Aynı zamanda Ova Kavunu kentte marka ürün olmuş ve ülke geneline yayılmış durumdadır.

2.5. Ekolojik Yapısı

Kahramankazan ilçesinin büyük bir kısmı Akıncı (Mürted, Murtaza) Ovası'ndadır ve bu ovayı çevreleyen dağlar ve platolar kentte önemli bir alan kaplamaktadır. Bölgenin dağlık kısımlarını; kuzeyde Çorba Dağı'nın güney yamaçları, batıda Ayaş Dağları'nın doğu yamaçları ve güneydoğuda ise Karyağdı Dağı'nın yüksek kısımları oluşturmaktadır. Bu dağların yamaçlarında beslenen ve mevsimsel yağışlara bağlı akarsular da bulunmaktadır. Kentin önemli akarsuları arasında Kocadere Çayı, Ova Çayı ve İlhan Çayı sayılabilir. İlçe yüzölçümünün %22.45'ini kaplayan 10553.4 hektarlık ova koruma sınırı bulunmaktadır. Havza koruma kuşağı içerisinde kalan toplam alan 10163 hektardır. Bu alanda 1. kuşak, 2. kuşak ve 3. kuşak havza koruma sınırı yer almaktadır.

Kente yağışlı günler genellikle kış aylarında olup step iklim özelliği görülmektedir. Yaz aylarında ise yağış miktarı azdır. Yağışın yaz aylarında az olmasına rağmen yaz kuraklığı Akdeniz Bölgesi'nden daha hafif geçmektedir. Kentte güneyden kuzeye doğru gidildikçe sıcaklıkta düşme eğilimi görülmektedir. Bu nedenle bitki örtüsü ve tarımda yetiştirilen ürünlerde de farklılaşmalar meydana gelmektedir. Yağışların artmasının sonucu olarak kentin kuzeyinde step bitki örtüsünden fundalıklara, daha kuzeyde ise Kızılcıhamam orman örtüsüne geçiş gözlenmektedir. Geçmiş dönemlerde Karyağdı, Çorba ve Ayaş Dağları'nın yamaçlarında meşe ve karaçamlardan meydana gelen ormanlar bulunurken bu alanlar insan tahribatı sonucunda bozuk meşe korulukları ve ağaçsız bozkıra dönüşmüştür (Erdoğan, 2009: 24-43).

Bölgede bulunan endemik bitki türleri ise “Ankara karanfili, doloma otu, kuzu otu, çakır otu/boğa diken, altın otu/ölmez otu/saman çiçeği, papatya, peygamberçiçeği, sarı tekesakalı, mercangüş/şahin otu, çançiçeği, emzik otu, sığırkuyruğu, nevrüz/keten otu, karabazotu, sümbül, ağlayan gelin, safran, süsen ve Ankara Çiğdemi”dir (Ankara Çevre Raporu, 2006).



Şekil 5. Kahramankazan Florasından Örnekler (Erdoğan, 2009: 46)

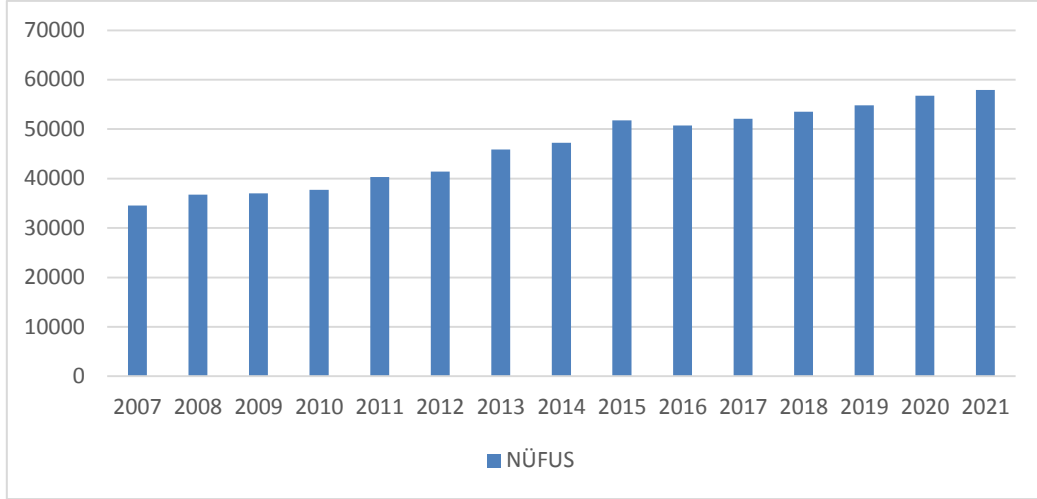
Kahramankazan kentinde Karyağdı ve Ayaş Dağları habitat toplulukları açısından önemli bir yere sahip olup, “Önemli Doğa Alanı” özelliği göstermektedir. Karyağdı Dağı kuşlar ve kelebekler için önemli bir alan oluşturmaktadır. Ayaş Dağları’nda Ankara genelinde nadir görülen kır incir kuşu, kızıl şahin, alaca ağaçkakan, kiraz kuşu, kara alınlı örümcek kuşu ve küçük akbaba görülmektedir (Erdoğan, 2009: 48).



Şekil 6. Kahramankazan Faunasından Örnekler (Erdoğan, 2009: 48).

2.6. Sosyo-Kültürel Yapısı

Kahramankazan, Cumhuriyetin ilk yıllarında 8-9 hanesi olan bir köydür. 1935 yılında yapılan nüfus sayımı sonuçlarına göre, nüfus 56 kişidir. Satıkadın’ın milletvekili olmasından sonra nüfusta artış olmuş ve 1940 yılında nüfus 225’e ulaşmıştır. 1945 yılında Satıkadın’ın milletvekilliğinden ayrılmasının etkisiyle de nüfusta düşüş gözlenmiş ve 82 kişiye düşmüştür. Nüfus 1950 yılında 118, 1955 yılında 146 ve 1960 yılında 193 kişiye ulaşmıştır. 1961 yılı itibariyle bucak merkezi olmasıyla nüfus hızla artmaya başlamıştır. 1965 yılı nüfus sayımlarına göre 460, 1970 yılında 2718 kişiye ulaşmıştır. 1975 yılında 1718 kişi olan nüfusu, kentin cazibe merkezi olma yolundaki girişimler ve gelişmelerle birlikte 1980 yılında 3022 kişiye, 1985 yılında 5186 kişiye yükselmiştir. 4 Temmuz 1987 yılında ilçe olmasının da etkisiyle nüfus artışını korumuş ve 1990 yılı sayımına göre 6509, 1997 yılı sayımına göre ise 12302 kişiye ulaşmıştır. 2000 yılı itibariyle nüfusu 15871’e ulaşmıştır (Erdoğan, 2009: 265). 23 Temmuz 2004 tarihinde Ankara Büyükşehir Belediyesi mücavir alanı içine alınmış ve Ankara’nın “en gelişmiş dış ilçesi” unvanını almıştır (Kahramankazan Belediyesi 2020-2024 Stratejik Planı, 2019: 18). Kentin 2021 yılı nüfusu ise 57913 kişidir (TÜİK, 2021) (bkz. Şekil 7).



Şekil 7. Yıllara Göre Kahramankazan Nüfusu (2007-2021) (TÜİK, 2021)

3. BULGULAR

3.1. Görüşmeye Katılan Kişilerin Genel Özellikleri

Görüşmeye katılan kişilerin %60'ı 40-60 yaş aralığındayken %40'ı 60 yaş üzerindedir. Görüşmecilerin %67'si erkektir. Görüşmeye katılan kişilerin memleketleri incelendiğinde %70'i Kahramankazanlı, %16.6'sı Ankara'nın diğer ilçelerinden (Kızılcahamam, Altındağ, Gündül), %13.4'ü ise Ankara dışından (Sivas) olduğu görülmektedir. Görüşmecilerin %36.6'sı ilkökul, %33.3'ü ortaokul, %16.6'sı lise ve %13.5'i lisans mezunudur.

3.2. Kahramankazan Kentinin Konumu ve Mekânsal Yapısı Üzerine Değerlendirmeler

Görüşmecilerin Kahramankazan kentinde yaşama gerekçeleri incelendiğinde %60'ının memleketinin olması dolayısıyla yaşadığı, %23.4'ünün ise ulaşımının kolay olması, Başkent'in imkânlarından kolayca faydalanabildikleri, devlet dairelerine ulaşımın kolay olması gibi gerekçelerle, %16.6'ünün işinin bu kentte olması sebebiyle kentte yaşamakta oldukları görülmektedir.

“Kahramankazan'a 30 yıl önce gelmiştim. Daha öncesinde Ankara merkezde oturuyordum. Merkezin kalabalık olmasından dolayı Kahramankazan'da yaşamak istedim. Burası o zamanlar çok sakin bir kentti. İşimi de buraya getirdim. Fakat nüfusu artmaya başlıyor ve artık eski sakinliği kalmadı.”

Görüşmeciler yer değiştirme durumunda merkez mahalle olması sebebiyle %70'i Kahramankazan İlçesi Atatürk Mahallesi'nde yaşamak istediklerini, %30'u ise yer değiştirmek istemediklerini belirtmiştir.

“Ben şu an Dağkaya Mahallesi'nde yaşıyorum. Yaşadığım mahallede imkânlar kısıtlı. Fakat Atatürk merkez mahalle olmasından dolayı diğer mahallelere kıyasla imkânlar daha fazla. Burada yaşam standartları daha farklı. Örneğin kışın yaşadığım mahallede ulaşım çok zor olmasına rağmen merkez mahallede böyle sorunlar daha az olmaktadır.”

Görüşmeciler Kahramankazan'ın konumunu, “erişilebilir, ulaşımı kolay, konumundan dolayı gün geçtikçe göç alan” şeklinde tanımlamışlardır. Görüşmecilerin büyük bir kısmı (%70) önceden kentin sakin olduğunu, şu an ise gittikçe kalabalıklaştığını belirtmişlerdir.

“Aslında buraya gelen göçün temel sebebi, Ankara merkezdeki gibi konutların pahalı olmamasıydı. Ulaşım sorunu yoktu. Bu nedenle insanlar burada yaşamaya başladılar fakat sürekli göçle birlikte burada da artık bir kalabalıklaşma söz konusu.”

Görüşmeciler Kahramankazan'da yaşamının avantajlarını "herkesin birbirini tanıyor olması, ilişkilerin samimi olması, hizmetlere daha çabuk ulaşılabilir olunması, ova olma sebebiyle ürün yetiştiriciliğinin verimli ve çeşitliliğin fazla olması" şeklinde saymıştır.

Görüşmeciler Kahramankazan'da yaşamının dezavantajlarını "sosyo-kültürel faaliyet eksikliği, Ankara merkezine uzaklık, başıboş sokak hayvanlarının varlığı" şeklinde saymıştır.

Görüşmecilerin %60'ı kentte mekânsal ayrışmanın olmadığını düşünürken, geri kalanı ise mekânsal ayrışmanın mevcut olduğu düşüncesindedir. Bu mekânsal ayrışma öğrenciler, göçmenler, memur kesim, siyasilerin yer seçtiği alanlar şeklinde sıralanmıştır. Örneğin; öğrenci ve memur kesimin Fatih Mahallesi'nde, siyasi kişiliklerin Karalar Mahallesi'nde, göçmenlerin Satıkadın Mahallesi İnönü Caddesi'nde yer seçtiği dile getirilmiştir.

Kentte siyasi kişiliklerin nerelerde yer seçtiği sorusu sorulduğunda, "Karalar, İğmir, Yazıbeyli, Örencik, Kayı ve Aydın Mahalleleri" cevabı verilmiştir. Kentte milletvekillerinin konutlarının olduğu öğrenilmiştir. Siyasilerin kentte yer seçmesindeki en önemli etkenler arasında "kentin kalabalığından uzaklaşmak, başkentte olup sakin bir yerde yaşama isteği, verimli toprakların varlığı, yeraltı suyu bakımından zenginlik" şeklinde sayılmıştır. Siyasilerin kentte yer seçmesi hakkındaki görüşleri genel olarak olumlu yöndedir. Bunun gündelik hayatta herhangi bir değişikliğe yol açmadığını ama kent bütününde yatırım alanlarının daha fazla artmasını sağladığını belirtilmiştir.

"Eskiden köylerimizde doğalgaz yoktu. Şimdi köylere doğalgaz da geldi yol çalışmaları da yapılıyor. Olumlu etkileri var diyebilirim."

Siyasilerin kentte yer seçmesiyle birlikte konut taleplerinin arttığı böylece konut/arsa fiyatlarında da artış olduğu öğrenilmiştir. Görüşmecilerin büyük bir kısmı (%73.3) kentteki yatırımların yer seçimine göre ayrıştığını düşünmektedir. Yatırımların merkezden çepere doğru gidildikçe azaldığı öğrenilmiştir. Siyasilerin Kahramankazan'da yer seçmesinin kent kimliği üzerindeki etkilerini: "yatırımlar daha fazla ve erken oluyor, hobi amaçlı bahçelerin oluşmaya başlaması" şeklinde açıklamışlardır. Görüşmeciler siyasilerin konutlarını "dinlenmeye uygun, müstakil, güvenli, yazlık amaçlı, korunaklı" şeklinde tanımlamıştır.

Görüşmeciler kentte yatırım alanı eksiklikleriyle ilgili "sinema, alışveriş merkezi, sosyal hizmetler, spor alanları, yeşil alanlar" şeklinde ifade etmişlerdir. Önceden sağlık ile ilgili eksikliklerin olduğu fakat şu an yapım sürecinde olan Kahramankazan Devlet Hastanesi'yle birlikte bu eksikliğin de giderileceği ifade edilmiştir.

Görüşmeciler, Başkent için Kahramankazan'ın önemini, "kentte fabrikaların varlığı, savunma sanayisinin gelişmiş olması, termal turizm potansiyeli, arıcılık ve hayvancılık faaliyetlerinin olması, ova olması sebebiyle verimli tarım topraklarının varlığı, kavun ve kavurma gibi ünlü ürünlerinin olması, et üretimi, tarımsal üretim, sürekli yatırım alıyor olması, hobi amaçlı bahçelerin varlığı, Kahraman unvanının bulunması, TUSAŞ'ın varlığı, Gazi ve Başkent Üniversiteleri'nin kampüsünün bulunması" şeklinde sıralamıştır.

Görüşmecilerin köyden mahalleye ya da mahalleden tekrar köye dönüşen yerlerle ilgili %36.7'sinin hiçbir bilgisi olmayıp %63.3'nün "merkez mahalle haricindeki mahallelerin kırsal nitelikli olduğu" bu köylerin mahalleye dönüştükten sonra daha fazla yatırım almaya başladığı yönündeki görüşleri bulunmaktadır.

3.3. Kahramankazan Kentinin Ekonomik Yapısı Üzerine Değerlendirmeler

Görüşmeciler geçimlerini %40 oranda tarım ve hayvancılık, %33,4 oranda hizmetler sektörüyle sağlamaktadır. %16,6'sı emekli ve %10'u ise öğrencidir. Görüşmecilerin %20'sinin aylık ortalama geliri 0-3000 TL arasında, %50'sinin 3001-6000 TL arasında, %20'sinin 6001-9000 TL arasında ve %10'unun ise 9001-12000 TL arasındadır. Geçim kaynağı tarım ve hayvancılık olan görüşmeciler tarımsal faaliyetlerde toprağa zarar veren uygulamalardan kaçındıklarını ifade etmişlerdir. Aynı zamanda tarımda yenilikçi makinalardan faydalandıklarını

söylemişlerdir. Kahramankazan kenti için başat sektör nedir? sorusuna; geniş ve verimli tarım arazilerinin varlığı ile tarım ve fabrikaların yer seçmesinden dolayı sanayi olarak cevap verilmiştir. Kent için sanayinin önemini gelişme ve kalkınma kavramlarıyla açıklamışlardır. Aynı zamanda sanayi alanlarının iş imkânı sağlamasından dolayı kentin göç aldığı bilgisine de ulaşılmıştır. Görüşmeciler kırsal nitelikli mahallelerde üretilen ürünlerin kent merkezindeki Salı Pazarı'nda satıldığını ve bu pazarın kent-kır sosyo-ekonomik ilişkileri açısından önemli olduğunu belirtmiştir. Kent ekonomisi için önemli unsurlar *“ova vasfı taşıması, verimli ve geniş arazileri, barajlar, sanayi, sulu tarım, arıcılık, soda, madencilik, arıcılık”* şeklinde tanımlanmıştır. Üretilen ve kente ekonomik anlamda önemli katkı sağlayan ürünler *“ova kavunu, ay çekirdeği ve kabak çekirdeği, buğday, arpa, patates, soğan, pancar, et, domates, nohut ve bal kabağı”* şeklindedir. Görüşmecilerin %70'i kentte ekonomik anlamda yatırımları yeterli görmektedir.

3.4. Kahramankazan Kentinin Ekolojik Yapısı Üzerine Değerlendirmeler

Görüşmeciler çevre kavramını *“yaşadığımız yer, canlıların ortamı, doğal ortam, orman ve baraj alanları”* şeklinde tanımlamıştır. Kentin doğal kaynakları *“barajlar, göller, ormanlar, termal kaynaklar, verimli tarım alanları”* olarak görülürken bu doğal kaynakların %66.6 oranında yeterli düzeyde korunmadığı görüşü hâkimdir. Küresel ısınma ve iklim değişikliğinin etkilerini kentteki doğal kaynaklar üzerinde görmeye başladıkları bilgisine ulaşılmıştır. Bu etkiler *“mevsimsel değişiklikler, barajların kurumaya başlaması ve dönemsel kuraklık”* şeklindedir. Aynı zamanda kentte toprak, hava ve su gibi çevre kirliliklerinin olduğu bilgisi edinilmiştir. Hava kirliliği sebepleri sanayi ile açıklanırken toprak ve su kirliliği bilinçsiz kullanım ile ilişkilendirilmiştir. Görüşmecilerin %73.3'ü kentte nüfusun hızla artıyor olmasının, doğal kaynaklara zarar verdiğini ve bu kaynakların gelecek kuşaklara aktarılamayacağını belirtmiştir.

Kahramankazan'a özgü bitki ya da hayvan türünün varlığı ve korunma durumu sorulduğunda %73.3'ünün ova kavunu olduğunu ve korunmadığını belirtmiştir. Görüşmecilerin büyük bir kısmı (%70) Orman Köyü kavramını tanımlayamazken diğerleri *“orman alanlarının en verimli şekilde kullanımı”* şeklinde tanımlamıştır. Görüşmecilerin %70'i kent bütününde kullanılan malzemelerin geri dönüşüm özelliklerinde olduğunu fakat çöplerin geri dönüşüm ile ayrıştırılarak tekrar kullanılmadığını da belirtmiştir. Aynı zamanda kentte güneş ve rüzgâr gibi yenilenebilir enerji kaynaklarının kullanıldığı fakat yetersiz düzeyde kaldığı bilgisine ulaşılmıştır.

3.5. Kahramankazan Kentinin Sosyo-Kültürel Yapısı Üzerine Değerlendirmeler

Görüşmeciler, kültür kavramını *“gelenek, görenek, değerlerin bilinmesi ve devam ettirilmesi”* şeklinde tanımlamıştır. Kente özgü kültürel faaliyetleri ise *“Kavun Festivali, Ramazan Etkinlikleri”* şeklindedir. Kentte geleneksel olarak kutlanılan/anılan olaylar arasında kente Kahraman adını veren *“15 Temmuz Demokrasi ve Milli Birlik Günü”* cevabı verilmiştir. Görüşmecilerin kentte unutulduğunu düşündüğünü gelenek ve görenekler arasında *“Ramazan eğlenceleri, cirit ve güreş oyunları, ata sporları”* bulunmaktadır. Aynı zamanda kent kültürü için önemli bir ismin ilk kadın Milletvekili Satıkadın olduğu öğrenilmiştir. Görüşmeciler kentin *“Satıkadın, kavun, kavurma”* ile ön plana çıktığını hatta kent kimliğinin bunlardan oluştuğunu belirtmiştir. Görüşmeciler, doğum yerinin Kahramankazan olması, ekonomik yatırımların her geçen yıl artması, iş imkânlarının fazlalığı ve doğa ile iç içe bulunması gibi nedenlerden dolayı kendilerini kente ait hissetmektedir. Fakat %70'i kentin güvenliğini yetersiz bulmaktadırlar. Katılımcıların %73.3'ü kentte sosyo-kültürel yatırımların eksik olduğunu belirtmiştir.

Atatürk, Kayı, Satıkadın ve Yavuz Sultan Selim Mahalleleri'nin muhtarıyla kentin ekonomik, ekolojik ve sosyo-kültürel yapısı üzerine yarı yapılandırılmış görüşmeler yapılmıştır. Atatürk ve Kayı Mahalle Muhtarları'nın ilk dönemi, Satıkadın Mahalle muhtarının 2. dönem ve Yavuz Sultan Selim Mahalle muhtarının 3. dönem görevidir. Görüşme yapılan muhtarlar mahallelerdeki müze varlığı sorulduğunda, sadece Satıkadın Mahallesi'nde Satıkadın

Müzesi'nin bulunduğu söylenmiştir. Mahallelerde ayrışmaların olmadığı aksine sosyo-kültürel ilişkilerin iyi durumda olduğu belirtilmiştir.

“Kahramankazan kentinde farklı özelliklere sahip kişiler yaşamaktadır. Fakat halk tarafından benimsenmekte ve kabul görmektedir. Bu nedenle herhangi bir ayrışma söz konusu değildir. Aksine birlik ve bütünlük içerisinde yaşanmaktadır.”

Muhtarlar, pandemi nedeniyle mahalle sakinlerinin ekonomik kaygılar yaşamaya başladığını belirtmişlerdir. Aynı zamanda mahalle muhtarları kentte yatırımların nüfus yoğunluğuna göre yapıldığını söylemiştir.

SONUÇ VE DEĞERLENDİRME

Sürdürülebilirlik kavramı tarihsel süreç içerisinde çevresel kaygılar nedeniyle gündeme gelmiş olsa da uluslararası çalışmalarla içeriği ve kapsamı genişlemiş, nihayetinde ekonomik, sosyo-kültürel ve çevresel boyutta eşitlik ve denge gözetilen bir kalkınma modeli olarak kabul görmüştür. Üretilen ürünlerin sürekliliğinin sağlanabilmesi ekonomik sürdürülebilirlik, ekolojik dengenin korunabilmesi ve çevresel sorunlarla mücadele edilmesi ekolojik sürdürülebilirlik ve sosyo-kültürel imkanların herkese eşit ve yeterli düzeyde ulaştırılabilmesi de sosyo-kültürel sürdürülebilirlik ile ilişkilendirilmiştir.

Kahramankazan'ın Ankara merkeze 49,7 km uzaklıkta bulunması tarihsel süreç içinde önemli yatırımların yer seçtiği bir kent olmasını sağlamıştır. Öyle ki kenti ikiye bölen Ankara-İstanbul karayolu ve ilçenin güneyinde yer alan sanayi bölgesi farklı yatırımları çekerek, kentin cazibe merkezi haline gelmesinde yardımcı olmuştur. Diğer taraftan kırsal kimliğini koruyabilen ve kırsal kalkınmaya katkı sunan önemli bir yerleşim alanıdır. Coğrafi Bilgi Sistemleri İle Bazı Kanunlarda Değişiklik Yapılması Hakkında Kanun doğrultusunda 12.08.2020 tarih ve 825 sayılı Ankara Büyükşehir Belediyesi Meclis kararı ile 37 adet kırsal mahallesi bulunmaktadır. Aynı zamanda ormancılık sektörüne hizmet sunan ve orman alanlarının korunmasını sağlayan 21 adet Orman Köyü bulunmaktadır.

Görüşmeler sonucunda elde edilen bilgileri olumlu ve olumsuz yönler olarak ele aldığımızda: Nüfusun hızla artıyor olması, kırsal alanlardaki teknik altyapı eksiklikleri, sosyal donatı alanı eksikleri, mevsimsel değişikliklerle birlikte dönemsel kuraklıklar, gelenek ve göreneklerin unutulmaya başlanması, kent güvenliği ile ilgili ortaya çıkan kaygılar gibi nedenler ekonomik, ekolojik ve sosyo-kültürel sürdürülebilirlik için dezavantaj oluşturmaktadır. Samimi insan ilişkilerinin varlığının devam ettiriyor olması, iklimin çeşitli ürün yetiştiriciliğine imkan sunması, siyasetçilerin kentte yer seçiyor olmasıyla birlikte yeni yatırım alanlarının oluşması, verimli tarım topraklarının ova sınırı içinde korunuyor olması, kentte mekânsal gerginlik yaratacak bir boyutta mekânsal ayrışmanın bulunmaması, sanayi alanlarının sunduğu ekonomik imkanlar ekonomik, ekolojik ve sosyo-kültürel sürdürülebilirliğin sağlanabilmesi açısından kente avantaj sunmaktadır.

İlçe tarihsel süreç içerisinde kırsal kimliğini korumayı başarmıştır. Ayrıca yapılan görüşmeler sonucunda halkın toplumsal ve çevresel konulara yönelik bilinç düzeyinin yüksek olduğu görülmektedir. Yeni yatırım alanlarını değerlendirerek ekonomik sürdürülebilirliği sağlayan ilçe, çevresel sürdürülebilirlik açısından tehditlerle karşı karşıya kalsa da verimli kaynakların önemini bilincinde ve doğal kaynakların sürdürülebilirliğinin sağlanabilmesi için yapılacak olan çalışmalara açıktır. Birbirine bağlı, samimi ilişkileri barındıran toplumda unutulmaya yüz tutmuş gelenek ve göreneklerin de turizm faaliyetleriyle canlandırılarak yaşatılması gerekmektedir. Böylece kentin, sürdürülebilir kalkınma hedeflerine ulaşabileceğini söylemek yanlış olmayacaktır.

KAYNAKÇA

Adams, W.M. (2001). *Green Development: Environment and Sustainability in The Third World*. (2.Baskı). London: Routledge.

- Aksu, C. (2011). *Sürdürülebilir Kalkınma ve Çevre*. Güney Ege Kalkınma Ajansı. http://geka.gov.tr/Dosyalar/o_19v5e00u1ru61bbncf2qmlcpv8.pdf, (Erişim Tarihi: 03.03.2022).
- Altunışık, R., Coşkun, R., Bayraktaroğlu, S., & Yıldırım, E. (2010). Sosyal Bilimlerde Araştırma Yöntemleri SPSS Uygulamalı (6. Baskı). Sakarya: Sakarya Yayıncılık.
- Ankara Bölge Planı, 2014-2023. http://kutuphane.ankaraka.org.tr/upload/dokumandosya/35_ankara-bolge-plani-2014-2023.pdf, (Erişim Tarihi: 19.04.2022).
- Ankara Çevre Raporu, (2006). Ankara: Ankara İl Çevre ve Orman Müdürlüğü.
- Bayram, F. (2001). "Sürdürülebilir Kentsel Gelişme: Araçlar, Yaklaşımlar ve Türkiye", *Cevat Geray'a Armağan*, s. 251-265, Ankara: Mülkiyeliler Birliği Yayınları.
- Bristol Mutabakatı. (2005). Avrupa'da Sürdürülebilir Topluluklar Üzerine Bristol Mutabakatı, 2006. <http://www.mo.org.tr/UIKDocs/bristolmutabakati.pdf>, (Erişim Tarihi: 28.02.2022).
- Erdoğan, A., (2009), Geçmişten Günümüze Kazan, Kazan Belediye Başkanlığı Kültür Yayınları, Ankara.
- Gabruszewicz, T. (2013). Sustainability Accounting–Definition and Trends. *Prace Naukowe Uniwersytetu Ekonomicznego we Wrocławiu*, 302: 37-46, <https://www.ceeol.com/search/journal-detail?id=1136> (Erişim Tarihi: 04.03.2022).
- Harris, J. M. (2000). Basic Principles of Sustainable Development. Global Development and Environment Institute Working Paper:00-04, Tufts University, USA. <http://www.sdergi.hacettepe.edu.tr/makaleler/EmineOzmet2eviri.pdf>, (Erişim Tarihi: 04.03.2022).
- İller Bankası Kazan İmar Planı Araştırma Raporu, 1977.
- Kahramankazan Belediyesi 2020-2024 Stratejik Planı, (2019). Strateji Geliştirme Müdürlüğü. <https://www.kahramankazan.bel.tr/files/Stratejik%20Plan%202020-2024.pdf>, (Erişim Tarihi: 04.03.2022).
- Kahramankazan Belediyesi Faaliyet Raporu, (2009). <https://www.kahramankazan.bel.tr/files/Kazan%20Belediyesi%202009%20Faaliyet%20Raporu.pdf>, (Erişim Tarihi: 04.03.2022).
- Kahramankazan Belediyesi, (2022a). <https://www.kahramankazan.bel.tr/kazan-tarihi.asp>, (Erişim Tarihi: 04.03.2022).
- Kahramankazan Belediyesi, (2022b). <http://www.kahramankazan.com/278-satikadin-kentsel-donUsUm-projesi&lang=1&a=1>, (Erişim Tarihi: 04.03.2022).
- Keleş, R. ve Mengi, A. (2019). *İmar Hukuku Hukuksal, Siyasal ve Yönetimsel Boyutlarıyla*, Ankara: İmge Kitabevi Yayınları.
- Keleş, R. ve Mengi, A. (2021). *Kent Hukuku*, Ankara: İmge Kitabevi Yayınları.
- Keleş, R. (1998). *Kentbilim Terimleri Sözlüğü*. Ankara: İmge Kitabevi Yayınevi
- Kırsal Mahalle ve Kırsal Yerleşik Alan Yönetmeliği, RG. 15.04.2021/31455.
- Kozak, M. (2014). Sürdürülebilir Turizm, Kavramlar-Uygulamalar, Ankara: Detay Yayıncılık.
- Meydan Yıldız, S. G. (2018a). "Sürdürülebilir Kent", *Kamu Yönetimi Ansiklopedisi*, s. 745-752, (Editör) Mamur Işıkçı, Y. ve Alacadağlı, E., Ankara: Astana Yayınları.
- Meydan Yıldız, S. G. (2018b). "Kültürün Mekânsal Değişimler Üzerindeki Etkisi", *Gazi İktisat ve İşletme Dergisi*, 4(3): 173-184.

- Meydan Yıldız, S.G. (2020). “Sürdürülebilirlik Boyutunda Çevresel Kirlilik Sorunsalı”, Ekolojik Kriz ve Küresel Çevre Politikaları, (Ed. Hayriye Sağır), s.127-144, İstanbul: Beta Yayınları.
- Özmehmet, D. E. (2008). Dünyada ve Türkiye Sürdürülebilir Kalkınma Yaklaşımları. *Yaşar Üniversitesi E-Dergisi*, 3 (12): 1853-1876.
- Pınarcıoğlu, N., Ş., ve Kanbak, A., (2020). Sürdürülebilir Kent Modelleri. No: 25, 1. Baskı, İstanbul: IJOPEC Publication.
- Roca, L. C., ve Searcy, C. (2012). An Analysis Of Indicators Disclosed In Corporate Sustainability Reports. *Journal of Cleaner Production*, 20(1): 103-118.
- Salihoğlu, E., (2020). Sürdürülebilir Kalkınma. Farklı Disiplinlerde Sürdürülebilirlik, (Editör) Karaca Ş., Editör, Nobel Akademik Yayıncılık Eğitim Danışmanlık Tic. Ltd. Şti., İstanbul.
- Saraç, B. ve Alptekin, N. (2017). Türkiye’de İllerin Sürdürülebilir Kalkınma Göstergelerine Göre Değerlendirilmesi. *Uluslararası Yönetim İktisat ve İşletme Dergisi*, 13(1), 1-28.
- T.C. Ankara Valiliği, 2022. <http://www.ankara.gov.tr/kahramankazan>, (Erişim Tarihi: 23.03.2022).
- Tarım ve Kırsal Kalkınmayı Destekleme Kurumu, 2022. <https://www.tkd.gov.tr/Content/File/BasvuruFiles/BasvuruPaketiHazirlamaDokumanlari/OrmanKoyleri/OrmanKoyleri.xls>, (Erişim Tarihi:23.03.2022).
- Tekin, H. H. & Tekin, H. (2012). Nitel Araştırma Yönteminin Bir Veri Toplama Tekniği Olarak Derinlemesine Görüşme, *İstanbul University Journal of Sociology*, 3 (13): 101-116.
- Teksöz, G. (2016). Geçmişten Ders Almak: Sürdürülebilir Kalkınma İçin Eğitim. *Boğaziçi Üniversitesi Eğitim Dergisi*, 31(2): 73-97.
- TÜBA, (2002). Türkiye İçin Sürdürülebilir Kalkınma Öncelikleri, (Editör) Tekeli, İ., TÜBA Raporları Sayı: 6, https://www.academia.edu/32394514/T%C3%BCrkiye_%C4%B0%C3%A7in_S%C3%BCrd%C3%BCr%C3%BClebilir_Kalk%C4%B1nma_%C3%96ncelikleri, (Erişim Tarihi:23.03.2022).
- TÜİK, 2021. <https://data.tuik.gov.tr/Bulten/Index?p=Adrese-Dayali-Nufus-Kayit-Sistemi-Sonuclari->, (Erişim Tarihi:23.03.2022).
- Yeni, O. (2014). Sürdürülebilirlik ve Sürdürülebilir Kalkınma: Bir Yazın Taraması. *Gazi Üniversitesi İktisadi ve İdari Bilimler Fakültesi Dergisi*, 16(3): 181-120.
- 5216 Sayılı Büyükşehir Belediyesi Kanunu, RG.23.07.2014/25531.
- 6360 Sayılı On Dört İlde Büyükşehir Belediyesi ve Yirmi Yedi İlçe Kurulması İle Bazı Kanun ve Kanun Hükmünde Kararnamelerde Değişiklik Yapılmasına Dair Kanun, RG. 6.12.2012/28489.
- 6752 Sayılı Ankara İli Kazan İlçesinin Adının Kahramankazan Olarak Değiştirilmesine ve Ulusal Bayram Ve Genel Tatiller Hakkında Kanunda Değişiklik Yapılmasına Dair Kanun, RG. 29.10.2016/29872.
- 7221 Sayılı Coğrafi Bilgi Sistemleri İle Bazı Kanunlarda Değişiklik Yapılması Hakkında Kanun, RG. 20.02.2020/31045.
- 825 Sayılı Ankara Büyükşehir Belediyesi Meclis Kararı, 12.08.2020.