

## ATATÜRK MÜZE EVLERİ BAĞLAMINDA RACO ATATÜRK EVİNİN İNCELENMESİ



### EXAMINATION OF RACO ATATÜRK'S HOUSE IN THE CONTEXT OF ATATÜRK HOUSE MUSEUMS

Fehime Mine TEMİZ\*

Servet ÖZKAN\*\*

#### Öz

Toplumda, tarihsel olaylarla ön plana çıkmış, içinde bulunduğu kültüre yön vermiş olmakla saygı duyulan, önemli sayılan kişilerin evleri zamanla birer müze eve dönüştürülmüştür. Bunlar arasında, Atatürk müze evleri Türkiye için ayrı bir grup oluşturmaktadır. Bu yapılar, bazılarının özgün işlevi farklı olmakla birlikte topluca "Atatürk Evi" olarak anılırlar. Savaş yıllarında bazıları karargâh işlevi görmüş, çoğu tarihi bir sürece, önemli olaylara tanıklık etmiştir. Yakın zamanda, Suriye'nin kuzeybatısında, Afrin - Raco'da, Atatürk'ün bir süre kaldığı bir evin daha varlığı kamuoyuna duyurulmuştur. Bu makalede, Osmanlı cephesinde, birinci dünya savaşının son günlerinde, karargâh olarak kullanıldığı ileri sürülen yapının bu işlevi tartışılmakta, Atatürk ile ilişkisi ve dönemin olayları bağlamındaki yeri ve önemi ortaya konmaktadır. Aynı zamanda yapı, mimari özellikleri ile de incelenmekte, bölgenin konut mimarisi ve Atatürk müze evleri bağlamında değerlendirilmektedir. Yapı, Hacı Halil Köyünün en yüksek noktasında ve çevreye hâkim konumdadır. Birinci dünya savaşı sırasında Osmanlı ordusuna destek veren Hanif Ağanın konağı olarak bilinmektedir. Duvarlarla çevrili geniş bir avlunun kuzeybatısına yaslanmış durumda, kuzey-güney doğrultusunda, dikdörtgen planlı, bir bodrum ve bir ana kattan oluşan bir kütle ve güneyindeki bir geçitten meydana gelen yapı, yığma kâgir sistemde inşa edilmiştir. Avlu içindeki taş yığınları, bölgenin geleneksel mimarisi de dikkate alındığında daha başka kütlelerinde burada mevcut olduğu izlenimini doğurmaktadır. Tonoza örtülü, basık ve penceresiz bodrum katın bir kiler olduğu anlaşılmaktadır. Suriye ve Güney Anadolu geleneksel konut mimarisinin bir örneği olan yapı, Birinci Dünya Savaşının sonunda, Atatürk'ün karargâh olarak kullandığı bir yapı olması, Misak-ı Milli sınırlarının belirlendiği bir sürece tanıklık etmesi bakımından önem taşımaktadır.

**Anahtar Kelimeler:** *Afrin, Raco, Konut Mimarisi, Müze Ev, Atatürk Evi*

\* Dr. Öğretim Üyesi, Hatay Mustafa Kemal Üniversitesi, Fen-Edebiyat Fakültesi, Sanat Tarihi Bölümü. ORCID ID: <https://orcid.org/0000-0003-1874-3606> ♦ E-mail: [mtemiz@mku.edu.tr](mailto:mtemiz@mku.edu.tr)

\*\* Dr. Öğretim Üyesi, Hatay Mustafa Kemal Üniversitesi, Fen-Edebiyat Fakültesi, Sanat Tarihi Bölümü. ORCID ID: <https://orcid.org/0000-0002-7113-9136> ♦ E-mail: [cayanservet@gmail.com](mailto:cayanservet@gmail.com)

### **Abstract**

The houses of the people who came to the forefront with historical events, who were respected for giving direction to the culture they lived in, and who were considered important, were turned into house museums over time. Among them, Atatürk House Museums constitute a separate group for Turkey. These structures are collectively referred to as “Atatürk Houses”, although some of them have different original functions. In terms of their functions for Atatürk’s use, they can be classified as residence, accommodation and headquarters. Most of the buildings that served as headquarters during the war years witnessed a historical process, and some of them stood out in particular.

Undoubtedly, there are many structures within and outside the borders of Turkey, in which Atatürk resided on various occasions, apart from those currently in museum status. Recently, the existence of another house known to the local people, where Atatürk stayed for a while, has been announced to the Turkish and world public opinion in the Hacı Halil Village of the Raco District of Afrin, in the northwest of Syria. The function of the building, which is claimed to have been used as headquarters on the Ottoman front in the last days of the First World War, is discussed in this article, and its relationship with Atatürk and its place and importance in the context of the events of the period are revealed. At the same time, the architectural features of the building are examined and evaluated in the context of the residential architecture of the region and Atatürk House Museums.

The structure is at the highest point of Hacı Halil Village, dominating the environment. It was built in 1890 and known as the mansion of Hanif Ağa, who supported the Ottoman army during the First World War.

It leans to the northwest of a wide courtyard surrounded by walls, in the a north-south direction. The building, which is rectangular in size, and which consists of a basement and a main floor, and a passage to the south, was built in a masonry system.

Considering the traditional architecture of the region, the piles of stones in the courtyard give the impression that there are other structural units here. The main floor of the preserved structure on the northwest side is reached through the gate on the southeast side, by climbing the steps through the passage. The basement floor is accessed via steps from the courtyard through an arched opening in the east wall. It is understood that this vaulted, low and windowless space was a cellar.

The vaulted cellar space, which is descended from the courtyard with a few steps, and similar housing forms formed in the living units on the upper floor are also encountered in Aleppo, Kilis, Antep, Urfa and Diyarbakır.

The building, which is an example of the traditional residential architecture of Syria and Southern Anatolia, is important in that it is a building that Atatürk used as his headquarters at the end of the First World War, witnessing a process in which the borders of the National Pact were determined.

**Keywords:** *Afrin, Rajo, House Architecture, House Museums, Atatürk Houses*

## Giriş

Çağımızın müze türleri arasında “müze evler” hatırı sayılır bir grubu oluşturur. Müze evler, tarihi ve kültürel miras müzeleri sınıfında yer alır. 1998 yılında, müze evlerin korunması ve yönetimine yönelik olarak “Uluslararası Müzeler Konseyi” (ICOM) altında, “Uluslararası Tarihi Ev Müzeleri Komitesi” (DEM HIST: *Fr. demeures historiques*) kurulmuştur<sup>1</sup>. Komitenin bu doğrultudaki çalışmaları sonunda, benzeşik müze evler arasında ilişkiler kurmak, koruma, restorasyon ve yorumlanmalarında standartları belirlemek üzere bir sınıflandırmaya girişilmiş ve dokuz kategoride karar kılınmıştır. Bu sınıflandırmanın birinci kategorisi “Önemli Kişilerin Evleri (*personality houses*) (yazarlar, sanatçılar, müzisyenler, politikacılar, askeri kahramanlar vb.)” olarak tanımlanmıştır<sup>2</sup>. “Tarihsel olaylarda ön plana çıkmış (politikacılar, askerler, devlet kurucuları vb.) ve içinde bulunduğu kültüre yön veren (sanatçılar, şairler, yazarlar vb.) kişilere toplum “önemli olma” vasfı vermiştir. Bu nedenle yaşadıkları mekânlar herhangi bir kişinin evinden daha özel bir konuma sahiptir”<sup>3</sup>. Bu kategori kapsamında, Atatürk müze evleri, Türkiye için ayrı bir grup oluşturmaktadır.

“Atatürk, Millî Mücadele dönemi boyunca, Kurtuluş Savaşı süresince ve daha sonra da Cumhuriyet döneminde, pek çok kasabamızı, hatta köylerimizi ziyaret etmiş, oralarda konaklamış ya da yaşamış, vakit geçirmiş, bazen önemli kararlar almış, bazen önemli olayların başlangıcı bu evlerde gerçekleşmiştir. Bu binaların hepsine önce Devlet, olmazsa yerel halk ya da belediyeler sahip çıkmış ve çoğunlukla da Atatürk müzesi, evi olarak bu binalar korunmuştur”<sup>4</sup>.

Bu yapılar, bazılarının özgün işlevi ve Atatürk tarafından kullanılma biçimleri farklı olmakla birlikte topluca söz edildiğinde “Atatürk Evleri” olarak anılırlar. Savaş yıllarında, bu yapıların bir kısmı karargâh olarak kullanılmıştır.

Yakın zamanda, TSK tarafından gerçekleştirilen Zeytin Dalı Harekâtı<sup>5</sup> kapsamında, 18 Mart 2018’de, Suriye sınırlarındaki Afrin’in denetim altına alınmasını takiben Raco beldesinde, bu işlevi görmüş bir ev daha tespit edilmiştir. Yapı, Misak-ı Millî sınırlarının belirlendiği tarihi bir sürece tanıklık etmesiyle önem arz etmektedir. Hatay Valiliği, söz konusu yapıyı Atatürk müze evi olarak değerlendirilmek üzere restorasyon sürecini başlatmıştır. Bu makalenin müellifleri, yapıyı sanat tarihi disiplini çerçevesinde değerlendirmek üzere valilik tarafından görevlendirilmiş ve yerinde incelemelerde bulunmuşlardır.

1 Bk. <https://icom-demhist.org/>, Erişim tarihi: 21.03.2022.\_

2 Behrens ve Bryant, 2007, 1-2,

<https://demhist.mini.icom.museum/wp-content/uploads/sites/11/2019/01/CategorizationProject.pdf>, Erişim tarihi: 21.03.2022; Ayrıca bk. Pavoni, 2001, 16-21.

3 Uz, 2009, 267.

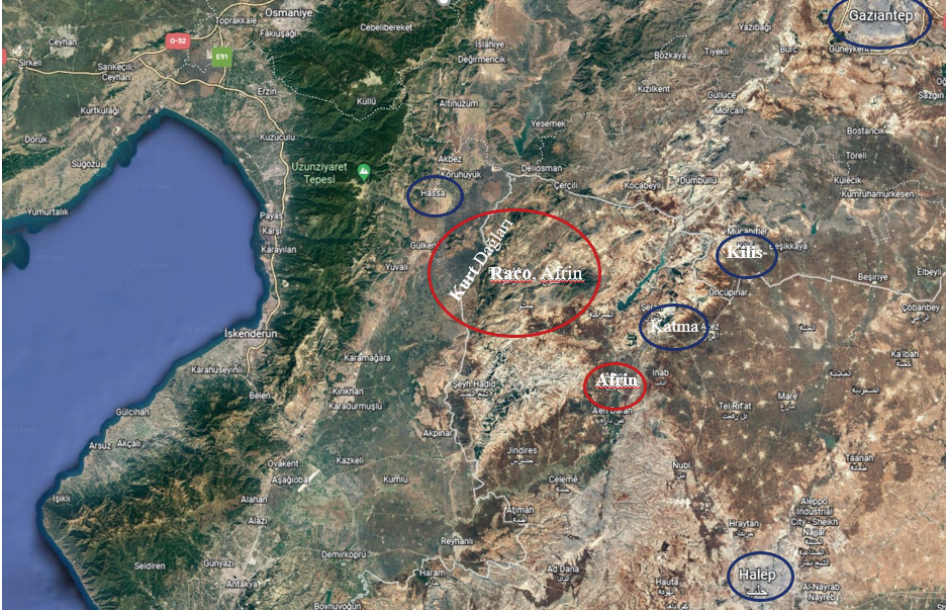
4 Bk. Çiğdem Berdi Gökhan, <https://ataturkansiklopedisi.gov.tr/bilgi/ataturk-muze-evleri-ve-koşkleri/?pdf=3795>, Erişim tarihi: 02.03.2022.

5 Bk. <https://www.msb.gov.tr/tr-TR/ZeytinDaliHarekati>, Erişim tarihi: 03.04.2022.

Raco Atatürk evinin mimari özelliklerinin incelenmesi, bölgenin konut mimarisi ve Atatürk müze evleri bağlamında değerlendirilmesi bu makalenin konusunu oluşturmaktadır.

### **Afrin-Raco'nun ve Raco Atatürk Evinin (Hanif Ağa Konağı) Birinci Dünya Savaşı ve Millî Mücadele Sürecindeki Yeri ve Önemi**

Günümüzde Suriye sınırları içinde bulunan Afrin, Halep'in kuzeybatısında, yaklaşık 50 km. mesafedeki bir ilçesidir. Afrin şehir merkezi Türkiye'ye yaklaşık 30 km. uzaklıktadır<sup>6</sup>. Afrin'e bağlı bir belde olan Raco'nun, Türkiye'nin Hatay, Gaziantep ve Kilis illeri ile sınırı bulunmakta, Hatay'ın Hassa İlçesinin doğusunda kalmaktadır (Harita 1). "Türkiye-Suriye sınırının buradaki bölümü, Kurt Dağları (Suriye) ile Hassa leçeliklerini (lav akıntıları) birbirinden ayırırken aynı zamanda Hassa-Suriye arasındaki sınırı oluşturur"<sup>7</sup>. Afrin ve Raco, 1516 Mercidabık zaferinden itibaren *hukuken* 20 Ekim 1921'e kadar Osmanlı egemenliğinde kalmıştır<sup>8</sup>.



**Harita 1:** Afrin, Raco, Katma ve Diğer Önemli Merkezlerin Harita Üzerindeki Konumu (Google Earth'ten İşlenerek, <https://earth.google.com/web/>, Erişim tarihi: 26.04.2020)

6 Demir, 2018, 11.

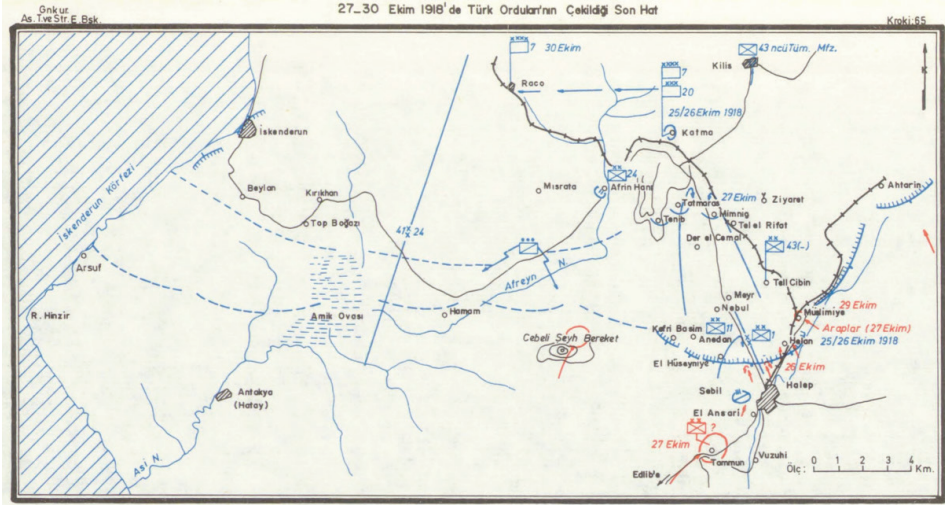
7 Atasoy, Geçen ve Korkmaz, 2012, 110.

8 Demir, 2018, 15-16.



Birinci dünya savaşının son döneminde, Suriye-Filistin cephesinde, yıldırım ordularının uğradığı başarısızlık sonucunda, Mustafa Kemal Paşa, başında bulunduğu 7. Kolorduyu önce Halep'e, sonra daha kuzeye doğru çekmiştir. 26 Ekim 1918'de, İngiliz süvari ordusu ve asi Arap kuvvetlerine karşı, Birinci Dünya Savaşının son muharebesi olan Katma muharebesini kazanarak düşman ordusunun hızlı ilerlemesini durdurmuştur<sup>9</sup>.

"7. Ordu komutanlığının askeri harekâta ait verdiği 28 Ekim tarihli son ordu emrine göre alınan tertiplerle Türk süngüleri, bu bölgedeki milli hududumuzu çizmiş bulunuyordu. Ordu, İskenderun şehri ve kıyıları ile birlikte İskenderun-Beylan-Der el Cemal- Tell el Rifat ve doğu uzamı genel hattını koruyordu (Harita 2). İki gün sonra Antakya'yı da sınırı içine almış bulunuyordu. Ordu karargâhı 30 Ekim'de Raco'ya alındı"<sup>10</sup>. 31 Ekim 1918'de Atatürk, Adana'ya gitti ve Yıldırım Ordular Grubunun başına getirildi<sup>11</sup>.



**Harita 2:** 27-30 Ekim 1918'de Türk Ordusunun Çekildiği Son Hattı Gösteren Harita (Komisyon, 1986)

Bu süreçte Mustafa Kemal Paşa, bölgede silah, mühimmat ve erzak dağıtmış, 28-29 Ekim 1918 gecesinin birkaç saatini Kilis'te geçirerek sivil halk örgütlenmesini yani Kuvâ-yı Millîye'nin oluşumunu başlatmıştır<sup>12</sup>.

"Afrin şehir merkezinin 3-4 km. kuzeyinden geçen Anadolu-Bağdat demiryolu, Raco ve Ekbez üzerinden İslahiye'ye yani Anadolu'ya ulaşmaktaydı. Türk ordusu, 1.

9 Hatipoğlu: 2017, 137-139.

10 Komisyon, 1986, 730; Ayrıca Bk. Demir, 2018, 19-34.

11 Komisyon, 1986, 730-731.

12 Hatipoğlu, 2017, 140-146.

Dünya Savaşı ve Millî Mücadele yıllarında, ordunun ulaşım ve lojistiğini Raco üzerinden sağlamıştı<sup>13</sup>.

“Anadolu-Bağdat Demiryolu hattının önemli kollarından olan Katma, Afrin, Raco ve çevresi, bu yüzden Mondros Mütarekesi sonrasında da elde tutulmaya çalışılmış fakat iki ay içerisinde işgal edilmiştir”<sup>14</sup>. İlerleyen süreçte, İngiliz ve Fransızların işgaline uğrayan Raco ve Afrin kâğıt üzerinde kaybedilmiş ise de<sup>15</sup> Adana, Mersin, Gaziantep, Hatay, Urfa ve Maraş, Atatürk’ün Katma Zaferi sonrasında aldığı tedbirler neticesinde işgalden kurtulmuşlardır<sup>16</sup>.

Yapılan sözlü tarih çalışmaları sonucunda, Atatürk’ün yukarıda anlatılan olaylar esnasında, Raco’nun kuzeydoğusundaki Hacı Halil köyünde bulunan bir evde kaldığı bilgisi edinilmiştir. Bu ev, o dönemde Osmanlı ordusuna destek veren Hanif Ağa’nın konağıdır. Bu hatıranın köy halkının hafızalarında canlı olduğuna tarafımızdan şahit olunmuştur. Atatürk’ün bu evde bulunduğu zaman aralığı ise tam olarak tespit edilememiştir. Diğer yandan köy halkı, evin görüşünün hâkim olduğu Kurt Dağlarının doğu eteklerini işaret ederek Türk askerlerinin orada mevzilenmiş olduğu bilgisini paylaşmışlardır (Harita 3).



**Harita 3:** Raco ve Hacı Halil Köyünün Harita Üzerindeki Konumu  
(Google Earth’ten İşlenerek, <https://earth.google.com/web/>, Erişim tarihi: 26.04.2020)

13 Demir, 2018: 34.

14 Demir, 2018, 34.

15 Demir, 2018, 34-61

16 Hatipoğlu, 2017, 146

Konuyla ilgili ulusal ve uluslararası basında geniş yer bulan haberlerde, söz konusu yapının Atatürk'ün Katma Savaşı stratejisini belirlediği yer olduğu belirtilmiştir<sup>17</sup>. Erişebildiğimiz yayın ve belgelerde, Atatürk'ün Katma Zaferi öncesi Raco'da bulunduğu dair bilgiye rastlamadık. Ancak dönemin askeri kayıtlarında, Filistin cephesindeki gelişmeler ve ordunun kuzeye çekilmesi esnasında, Halep'in kuzeybatısının savunmaya daha uygun olduğu, Halep dolaylarından anayurda ulaşan Antep - Maraş istikametinin büsbütün açık bırakılmaması üzerinde durulmuş<sup>18</sup>, Raco'nun güney ve güneybatısında ordunun toplanmasına uygun araziler bulunduğu ve burada keşifler yapılması<sup>19</sup>, 24. Tümenin Raco yöresine alınmasının düşünüldüğü ifade edilmiş, "Yıldırım Ordular Grubunca Raco civarında kuvvetlice bir ihtiyat bulundurulması istenmiştir"<sup>20</sup>. Bu veriler dikkate alındığında, 25 Ekim sonrasında, Atatürk'ün Halep'ten kuzeye doğru çekilirken, gerek Katma Muharebesine hazırlık gerekse de sürecin ilerleyişinde ortaya çıkabilecek farklı olasılıkları değerlendirmek ve önlemler almak üzere, uygun ve güvenli bir konumda olan Raco'da gözlem ve keşifler yapmış olma ihtimali oldukça kuvvetlidir.

Dönemin yukarıda açıklanan olayları dikkate alındığında, Raco'daki Hanif Ağa Konağının Katma zaferinin hazırlık sürecinden başlayan ve sonrasında Osmanlı ordusunun konuşlandığı ve koruduğu hattı oluşturan, Mondros Mütarekesi ve Misak-ı Milli'de esas alınan Güney sınırlarının belirlendiği, aynı zamanda Mustafa Kemal Paşa tarafından bölgedeki sivil direnişin örgütlendiği, Kuvâ-yı Milliye'nin ilk nüvesinin oluşturulmaya başlandığı bir süreçte tanıklık etmiş olduğunu söyleyebiliriz.

## **Yapının Mimari Özellikleri**

### **Konum ve İnşa Tarihi**

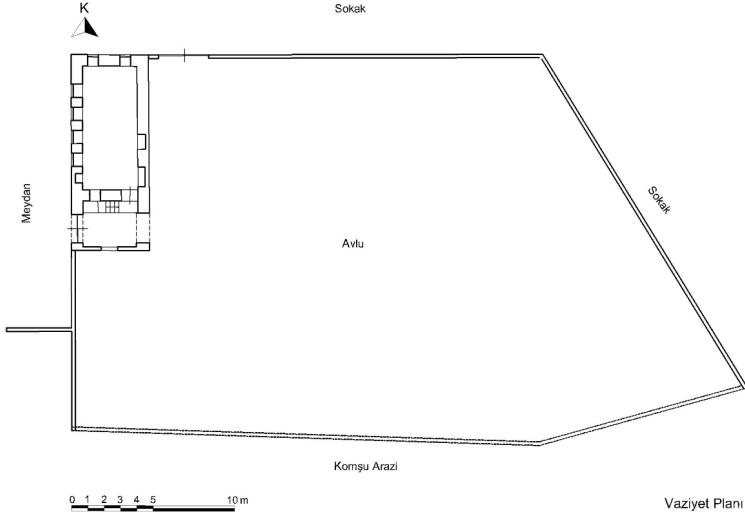
Yapı, Suriye sınırları dâhilinde, Afrin'e bağlı Raco Beldesi, Hacı Halil Köyü'nün merkezinde, yerleşimin en yüksek noktasında bulunmaktadır. Ana cephesi batıya bakan binanın, Katma Savaşı ve onu izleyen günlerde Osmanlı askeri birliklerinin mevzilendiği tepelere (Kurt Dağları) hâkim konumda bulunduğu ve aynı yönde, önünde bir meydanın yer aldığı görülmüştür. Meydanda, yapının kuzeybatısında bir su kulesi yer almaktadır. Meydanın doğusunda, duvarlarla çevrili, yaklaşık 600 metre karelik geniş bir avlunun kuzeybatısına yaslanan yapı, Suriye iç savaşı sırasında zarar görerek kısmen tahrip olmasına rağmen ayakta kalmıştır (Çiz. 1). Yapının batı cephesindeki kitabe tahrip olduğu için okunamamış, 1890 yılında inşa edildiği sözlü olarak ifade edilmiştir.

17 Bk. <https://www.aa.com.tr/tr/dunya/ataturk-un-afrin-deki-tarihi-karargahi-bulundu/1192719>, Erişim tarihi: 3.03.2022.

18 Komisyon, 1986, 717.

19 Komisyon, 1986, 722.

20 Komisyon, 1986, 728.



**Çizim 1:** Raco Atatürk Evi Vaziyet Planı

Farklı malzemeler kullanılarak örülen avlu duvarının çeşitli tadilatlardan geçtiği anlaşılmaktadır. Yer yer tahrip olmuş mevcut duvarın batı cephesinin güney bölümü kısmen yıkılmış durumdadır (Res. 1). Kuzey cephenin doğusunda sonradan açıldığı anlaşılan betonarme muhdes giriş, avluya ulaşımı sağlayan diğer geçiştir (Res. 2). Avluda, bir adet yuvarlak değirmen taşı ile bir adet kare biçimli, ortası oyuk taş bulunduğu tespit edilmiştir.



**Resim 1:** Avlu Güney Bölümündeki Yıkıntı Duvar İzleri





**Resim 2:** Yapının Kuzey Cephesi ve İkinci Avlu Girişi

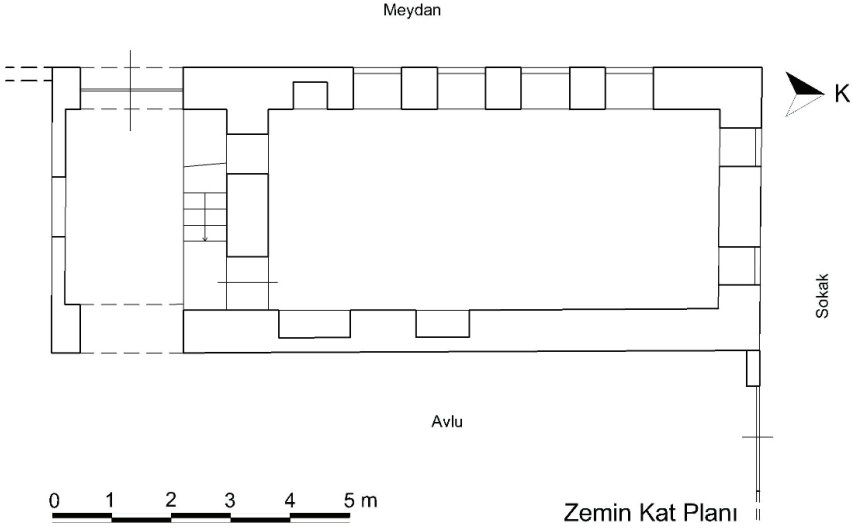
### **Plan Kuruluşu ve İşlev Dağılımı:**

Yapının günümüze ulaşan bölümü, iki kısımdan meydana gelmektedir. Kuzeyde kalan birinci kısım, yol kotundan yüksek tutulmuş bir zemin kat ve avlu kotundan alçak tutulmuş bir bodrum kattan oluşmaktadır. Her iki kat, da kuzey-güney doğrultusunda konumlanmış, dikdörtgen planlı birer mekândan ibarettir. Yaşama birimi (oda) olduğu anlaşılan zemin katın iç ölçüleri, 780 cm. x 337 cm.; kiler olarak işlev gördüğü anlaşılan bodrum katın iç ölçüleri, 760 cm. x 275 cm'dir.

Meydan kotunda bulunan ikinci kısım, ilkinde güneyden bitişiktir. Bu kısım, doğu-batı doğrultusunda, dikdörtgen planlı bir geçit durumundadır. 327 cm. x 270 cm. ölçülerindeki bu mekân, sokak ile avlu arasında bağlantıyı sağlamaktadır. İki kısmın dış ölçüleri toplam olarak 1192 cm. x 475 cm'dir.

Geçide, meydana, batı ucundan bir kapı ile girilir ve doğu ucundaki açıklık ile avluya ulaşılır. Geçidin kuzey duvarı, ilk kısmın güney duvarıdır. Zemin kattaki ana mekâna bu duvara yaslanmış basamaklarla çıkılır. Duvarın batı kenarından başlayan ve kuzeye doğru uzanan bir kaide üzerinde, kuzeyde yüksekçe bir seki, güneyde ise dört rıhtla çıkılan bir sahanlıkla sonlanan merdiven yerleştirilmiştir (Çiz. 2). Sahanlıktan ana mekâna (oda) girilir. Sahanlıktan sonra odanın girişi de bir rıht yükseltilmiştir. Girişte çift kapı kanadının taradığı alanı kaplayan eşiklik, odanın zemininden alçak tutulmuştur.





Çizim 2: Raco Atatürk Evi Zemin Kat Planı

Mekânın güney duvarında, kapıdan başka, geçide bakan bir de pencere vardır (Res. 3). Mekânın diğer pencerelerinden üç tanesi batı cephede, iki tanesi ise kuzey cephede sıralanmışlardır (Res. 4). Ayrıca batı duvarın güney kenarında bir, doğu duvarın güney tarafında iki niş bulunmaktadır.

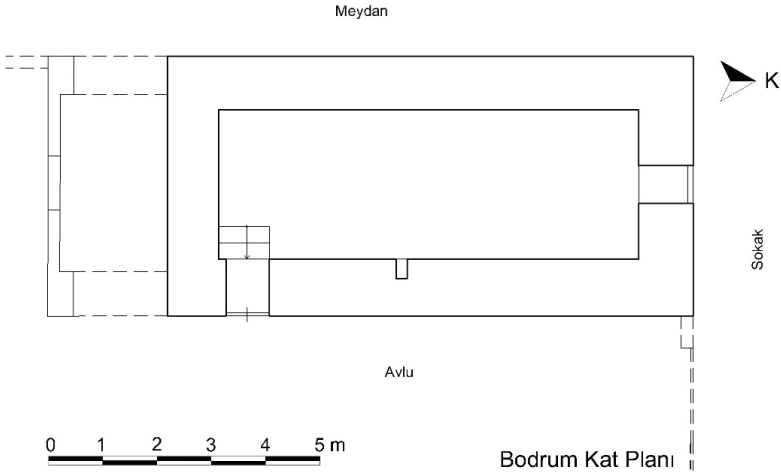


Resim 3: Zemin Kat İç Mekân Güney, Doğu ve Batı Duvarları



Resim 4: Zemin Kat İç Mekân Kuzey ve Batı Duvarları

Bodrum katın girişi, avludan, doğu duvarın güney kenarındandır. Mekâna, duvarın biraz içinden başlayan bir riht ile alçaltılmış, duvar kalınlığı kadar devam eden sahanlık ve devamında 3 riht, 2 basamaklı bir merdivenle inilir (Çiz. 3, Res. 5). Doğü duvarının ortasında küçük bir niş ve kuzey duvarında küçük bir pencere vardır.



Çizim 3: Raco Atatürk Evi Bodrum Kat Planı



**Resim 5:** Bodrum Kat İç Mekânı

Kalan duvar parçaları ve avludaki taş yığınlarından yapının güneye doğru devam ettiği, bu yönde, aynı ende ve doğrultuda en az bir mekân daha bulunduğu anlaşılmaktadır. Geçidin güney duvarının iki kenarındaki duvarlar ve duvar üzerindeki pencere buna işaret etmektedir. Pencerenin geçit zemininden yüksekliği, bu mekânın kotunun da korunagelmış ana mekân ile aynı ya da yakın olduğunu düşündürmektedir. Buraya avludan basamaklarla çıkılarak geçilmiş olmalıdır. Aynı şekilde bir bodrum katı olup olmadığını gösteren bir veri mevcut taş ve harç yığınları arasında izlenememiştir. Farklı noktalarda da taş ve toprak yığınları avlunun kenarlarında başka yapı kütleleri de olduğu kanaatini uyandırmaktadır. Nitekim Halep'te ve Türkiye'nin Hatay, Gaziantep, Kilis gibi güney illerindeki geleneksel konut mimarisi, avlunun kenarlarında sıralanan odalardan ibaret tek ya da iki katlı kütlelerden oluşmaktadır<sup>21</sup>.

#### **Malzeme ve Teknik:**

Yapı, yığma kâgir sistemde inşa edilmiştir. Bodrum katın taşıyıcı taş duvarları 90 cm., ana katinkiler 70 cm'dir. Geçidin güney duvarı (bu yönde devam ettiğini düşündüğümüz mekânın kuzey duvarı) mevcut durumda 22 cm'dir. Bu duvarın tahrip olduğu ve asıl kalınlığının diğer mekândaki duvara yakın olduğu kalan izlerden anlaşılmaktadır.

21 Bk. Zeyn El Abidin ve Saatçi, 2019, 241, 244.

Yapının duvarlarında kaba yonu taş, köşelerde, kapı ve pencere sövelerinde ince yonu taş kullanılmıştır. Kapı açıklıkları basık kemerlidir. Ana katta, meydana bakan batı cephe ile kuzey cephedeki pencereler içten düz, dıştan basık kemerlidir. Ana mekânın geçide bakan (güney cephe) penceresi içten düz, dıştan (geçit tarafında) dilimli kemerle sonlandırılmıştır. Geçidin (doğu) cephesi sivri kemerle avluya açılmaktadır.

Zaman içinde yapının ve duvarların çeşitli tadilatlardan geçtiği anlaşılmaktadır. Batı ve kuzey cephelerde, pencere alt seviyesindeki taş örgü, değişken sıralar halinde, birbirine yakın tonlarda, iki renkte yapılmıştır. Bu seviyeden yukarıda kalan taşların boyutları hatta renkleri değişmektedir. Batı cephede, pencerelerin alt ve üst kısımlarında bulunan, sürekli, taşkın ve düz profilli silmeleri, güney ve kuzey uçlarında birden kesilmektedir. Bu iki cephenin aslında tamamen ince yonu taş kaplı olma ihtimali de akla gelmektedir. Doğu cephe ise taşların dokusu ve işçiliği dikkate alındığında kemerler dışında, neredeyse tamamen yenilenmiş görünmektedir.

Yapının bodrum kat döşemesi beşik tonozdur. Ana kat döşemesi betonarme olarak yenilenmiştir. Özgün döşeme gerek bölgenin geleneksel mimarisi gerekse köyde mevcut az sayıda ve kısmen korunagelmış evlere göre ahşap kirişlemeli olmalıdır (Res. 6). Örtünün de düz dam olduğu aynı yöntemle söylenebilir.



**Resim 6:** Afrin, Raco- Hacı Halil Köyündeki Geleneksel Bir Konuttan Döşeme ve Sıva Ayrıntısı

Geçidin içindeki sekiler ve merdiven de taştandır (Res. 7). Masif, dikdörtgen prizmatik bloklar halindeki basamaklar ile sahanlık, yarım kemer profilli bir tonoz üzerine oturtulmuş, sahanlık altı boş bırakılmıştır. İç mekânda, her iki katta da zemin kaplaması şap ile yenilenmiş, duvarlar kireç esaslı harçla sıvanmıştır. Ancak yer yer korunagelmüş, özgün, toprak esaslı harç ve siva izleri tespit edilebilmiştir. Ana katta, eşiklikten sonra bir kısmı mevcut kesme taş kaplama da özgün zemin hakkında bilgi vermektedir.





**Resim 7:**

Ana Mekâna Ulaşım  
Sağlayan Merdivenler

Yapının geleneksel mimarisi dikkate alındığında ahşap olması gereken pencere doğramaları mevcut değildir. Sadece batı duvardaki nişin iç, üst kısmında kalan parçalar, buranın ahşap doğramalı bir dolap olduğuna işaret etmektedir. Pencere açıklıkları muhdes demir parmaklıklarla korunmuştur. Ana mekânın kapısı muhdes olarak demirden yapılmıştır. Meydandan geçide açılan ahşap kapı, dıştan metal kaplanmalıdır.

#### **Cephe Düzeni ve Bezeme:**

Yapının meydana bakan batı cephesi özenle ele alınmıştır (Res. 8). Geçidin kapısı ve dörtlü pencere grubu, ince yonu taş söveleri ile bunların üzerinde ve çevresinde bulunan bezeme öğeleriyle ön plana çıkarılmıştır. Pencere ve kapı çevresindeki taş kaplama, aralarda kesintiye uğramadan devam ettirilmiştir. Basık kemerli bu açıklıkların alt ve üst seviyesinde, düz kesitli bir silme, yatay doğrultuda boydan boya uzanmaktadır. Ortadaki iki pencere hizasında, üstteki silmenin yukarısında, ince yonu kaplama, çatı saçağına kadar devam ettirilmiştir. Silme çıkıntısı ile hem yüz yapılan bu kaplama ile birlikte pencere üstlerinde, ters “T” şekilli bir taç oluşmuştur. Orta pencereler, başka öğeler ile de vurgulanmıştır. Yan söveleri, hafif dışa taşkındır. Üzengi hizasında, alttan üste doğru düz kesitli kademeler halinde genişleyen taşlar kabartma olarak işlenmiştir. Adeta sonradan yapılandırılmış izlenimi veren bu kabartmaların estetik kaygılarla yapıldıkları anlaşılmaktadır. Kemerlerin kilit taşları da kemer yayından yukarı doğru uzatılmış ve silme yüzeyinden daha taşkın yapılmıştır. Üzerlerinde oyma-kabartma desenler işlenmiştir ancak aşınma nedeniyle tanımlanamaz durumdadırlar. Üzengi taşlarındaki taşkın kabartmalar, dış yanlardaki iki pencerede de uygulanmıştır. Bunlarda farklı olarak söveler taşkın yapılmamış, kabartmalar doğrudan cephe yüzeyinde uygulanmıştır. Bu pencerelerin kilit taşları ise bu kez yalın yüzeyler halinde hafif taşkın yapılmışlardır.

Orta pencerelerin merkezinde, kemerler arasında, kabartma bir gül bezek motifini işlenmiştir. Bunun üzerinde, Ters “T” oluşturan bölümün alt hizasında, düz silmeli, düşey doğrultuda yerleştirilmiş dikdörtgen çerçeve içinde bulunan kitabe aşınma nedeniyle okunamamaktadır. Kitabenin ekseni gül bezek motifine göre hafif sola kaymış durumdadır (Res. 9).





**Resim 8:** Yapının Batı Cephesi

Pencere altlarında cephe boyunca devam eden, birbirine yakın iki ayrı renk tonundaki taşların yatayda değişken sıralar halinde işlenmesi yanında, pencere sıralarının hizasında, güneydeki alanda yine iki renkli taşların dizilimiyle bir baklava motifi meydana getirilmiştir. Güney cephe, boydan boya uzanarak geçidin üzerinde de devam eden profillendirilmiş bir saçak silmesi ile tamamlanmaktadır.



**Resim 9:** Batı Cephedeki Pencere ve Kitabeden Ayrıntı

Batı cephenin güneyinde, geçide açılan kapı, ince yonu taş kaplama ile belirlenen ve basık kemerli açıklık üzerinde de devam eden dikdörtgen bir çerçeve içine alınmıştır. Çerçeve, profillendirilmiş bir silme ile sonlandırılmıştır. Kapı yan söveleri hafif dışa taşkın yapılarak plaster izlenimi oluşturulmuştur (Res. 10). Üzengi hizasında, söve enine uydurulmuş taşlar dışa taşkındır. Bunların üst bölümleri saçak silmesine uydurulmuş, alt kısımlarında, oyma – kabartma tekniğinde, birbirini kesen yatay ve dikey çubuklar işlenmiştir. Üzengi taşının orta kısmı da taşkın yapılmış, yatayda enli, düşeyde ince birer şeritten ibaret kabartma desenlerle vurgulanmıştır. Basık kemerli açıklığa uydurulmuş ahşap doğramanın ortasında, dikdörtgen kapı kanadı yerleştirilmiş, bunun tamamı dış cephede metal kaplanarak iri başlı çivilerle motifler oluşturulmuştur. Kapı kanadının üst bölümünde, avucundaki bir küreyi kavrayan, el biçiminde geleneksel kapı tokmağı bulunmaktadır (Res. 11).



**Resim 10:** Yapının Ana Giriş Kapısı



**Resim 11:** Ana Kapı Üzerindeki Kapı Tokmağı

Kuzey cephede, pencerelerin üzengi taşlarının hafif taşırılmasıyla yetinilmiştir. Burada, söveler düzgün bir çerçeve oluşturulamamakta, girintili çıkıntılı şekilde kaba yonu taşlarla kaynaştırılmış durumdadır. Pencere altlarında, ince yonu kaplamanın iki sıra devam etmesi dikkat çekmektedir.

Geçidin avlu cephesinde, sivri kemerli açıklığın sövelerinde, üzengi hizasındaki taşlar taşkın yapılmış, diğer yöndekilere benzer biçimde kabartma desenlerle bezenmişlerdir (Res. 12). Bunlardan doğu taraftaki yerinde değildir. Yenilenmiş doğu cephenin kuzeye doğru olan bölümünde, anlamsız ve işlevsiz bir şekilde muhdes olarak yerleştirildiğini düşündüğümüz taş, bu açıklığın güney söve taşı olmalıdır.





Resim 12: Yapının Doğu (Avlu) Cephesi

Ana mekâna giriş kapısının üzeni taşı da taşkın ve kabartma desenli yapılmıştır. Mekânın döşemesi ve sıvası tamamen yenilediğinden içinde bezeme olup olmadığı belirlenmemiştir.

### Yapının “Atatürk Evleri” ve “Karargâh” İşlevi Bağlamında Değerlendirilmesi

Kültür bakanlığının toplam 45 adet Atatürk evinin tanıtıldığı yayımında karargâh işlevi belirtilen 14 yapı bulunmaktadır<sup>22</sup>. Bu yapılarda, müze adı olarak sadece üç tanesinde “karargâh” ibaresi kullanılmıştır<sup>23</sup>. Karargâhın mekân olarak askerlikteki anlamı, TDK ’da, “ Ordunun uzun bir süre veya geçici olarak konakladığı yer”<sup>24</sup>; Kamus-ı Türkî’de ise “ bir yerde oturup karar kılınacak, dinlenilecek yer. 2. ask. Bir ordu kurmay heyetinin bulunduğu yer, merkez”<sup>25</sup> olarak belirtilmiştir. Esasen müzeye dönüştürülmüş olsun olmasın savaş yıllarının sıcak ve hareketli ortamında Atatürk’ün bulunmuş olduğu yapıların hangilerinin “karargâh” olarak addedilebileceği yoruma açık hatta bazıları için kesin olarak belirlenmesi mümkün görünmeyen bir durumdur.

22 Bk. Koral, Ötğün ve Dönmez, 2007.

23 Koral, Ötğün ve Dönmez, 2007, 31, 35, 43.

24 Bk. <https://sozluk.gov.tr/>, Erişim tarihi: 02.04.2022.

25 Bk. <https://www.kamusiturki.com/>, Erişim tarihi: 02.04.2022.

Yakın zamanda, Afrin-Raco'da, Atatürk tarafından kullanılmış olduğu ortaya çıkarılan yapı, basına yansıdığı gibi "karargâh" olarak kullanılmış mıdır? Yapının konumu, hem Raco merkezine ve bugünkü Türk sınırına oldukça yakın hem de o tarihlerde Türk askerinin mevzilendiği mevkie hâkim konumdadır. Her ne kadar Atatürk'ün burada bulunması yerel halkın desteği ile gerçekleşmiş ise de mevcut şartlarda, güvenlik de önemli bir husustur. Konumuz olan yapının yol kotundan yüksek konumu ve avlu içinde bulunması bu açıdan da uygun şartları sağlamaktadır. Korunagelen tek kütlenin dahi Mustafa Kemal Paşa ve kurmaylarını barındırması ya da burada, askeri süreçle ilgili belli görüşmelerin yapılmış olması mümkündür. Diğer yandan gerek bölgenin konut mimarisi gerekse çok geniş bir avlu içindeki yıkıntılar dikkate alındığında günümüze ulaşılan başka kütlelerin de burada bulunduğu anlaşılmakta; daha çok sayıda askeri dahi barındırmaya elverişli bir ortam sunduğu anlaşılmaktadır. Bu ihtimalleri kesin bir sonuca ulaştırmak mümkün olmasa dahi 25-31 Ekim tarihleri arasındaki bir süreçte, Afrin, Raco - Hacı Halil Köyünün en yüksek noktasında bulunan Hanif Ağa Konağının Atatürk tarafından karargâh olarak kullanılmış olduğunu söyleyebiliriz.

Mustafa Kemal Atatürk'ün önemli stratejik çalışmalar yürüttüğü veya savaş dönemlerinde silah arkadaşları ile birlikte karargâh olarak kullandığı yapılar, tarihi bir döneme tanıklık etmeleri ile de önem arz etmektedir. Savaş gibi acil durumlarda genellikle yerleşim yerlerindeki bir sivil mimari eserin toplanma ve barınma gibi ihtiyaçları karşıladığı görülmüştür. Bu nedenle Atatürk'ün savaş yıllarında kullandığı binalar, buldukları bölge ve yapıldıkları dönemin (19. yüzyıl sonları ile 20. yüzyıl başları) mimari özelliklerini taşıyan, belli bir tipolojik devamlılık arz etmeyen yapılardır.

Günümüzde Türkiye sınırları içinde, karargâh olarak kullanılmış olan Atatürk Müze Evleri şunlardır: "Bigalı Çamlıyayla Atatürk Evi (1915)<sup>26</sup>, Diyarbakır Komutan Atatürk Müze ve Kütüphanesi (1917)<sup>27</sup>, Havza Atatürk Evi (1919)<sup>28</sup>, Erzurum Atatürk Evi (1919)<sup>29</sup>, Sivas Kongre Binası (1919)<sup>30</sup>, Ankara Milli Mücadele İstasyon Atatürk Evi (1919)<sup>31</sup>, Alagöz Karargâh Müzesi (1921)<sup>32</sup>, Akşehir Batı Cephesi Karargâhı Müzesi (Atatürk ve Etnografya Müzesi) (1921-1922)<sup>33</sup>, Şuhut Atatürk Evi (1922)<sup>34</sup>, Afyon Zafer

26 Koral, Ötgün ve Dönmez, 2007, 3-4.

27 Koral, Ötgün ve Dönmez, 2007, 7-8.

28 Koral, Ötgün ve Dönmez, 2007, 15-16.

29 Koral, Ötgün ve Dönmez, 2007, 17-18.

30 Koral, Ötgün ve Dönmez, 2007, 19-20.

31 Koral, Ötgün ve Dönmez, 2007, 27, 28.

32 Koral, Ötgün ve Dönmez, 2007, 31-32.

33 Koral, Ötgün ve Dönmez, 2007, 35-36.

34 Koral, Ötgün ve Dönmez, 2007, 39-40.

Müzesi (1922)<sup>35</sup>, Dumlupınar Atatürk Evi (Büyük Taarruz Ordu Karargâhı) (1922)<sup>36</sup>, Uşak Atatürk ve Etnografya Müzesi<sup>37</sup>, İzmir Atatürk Müzesi (1922)<sup>38</sup>, Göztepe Muammer Uşakîzade Konağı (1922)<sup>39</sup>. Bunlardan başka Meteoroloji Genel Müdürlüğü Binası da İstiklal Savaşı sırasında karargâh olarak kullanılmış ve günümüzde bir odası müzeye dönüştürülmüştür<sup>40</sup>. Raco Atatürk Evi, kronoloji takip edildiğinde, bunlar arasında üçüncü sıraya yerleşmektedir. Birinci dünya savaşının son Osmanlı karargâhlarından biri ve son karargâh müzesi sayılabilir. 7. Ordunun kuzeye çekilmesi esnasında Halep'te Baron Otel<sup>41</sup>, Katma'da ise tren istasyonu karargâh olarak kullanılmıştır<sup>42</sup>. Baron Otel'de, Atatürk'ün kullandığı oda da Pera Palas'ta<sup>43</sup> olduğu gibi muhafaza edilmektedir. Katma'da, Atatürk'ün kaldığı rivayet edilen bir ev daha tarafımızdan ziyaret edilmiş ancak bu bilgi kesinleştirilememiştir (Res. 13).



**Resim 13:** Katma Atatürk Evi Avlu Cephesi

35 Koral, Ötgün ve Dönmez, 2007, 41-42.

36 Koral, Ötgün ve Dönmez, 2007, 43-44.

37 Koral, Ötgün ve Dönmez, 2007, 45-46.

38 Koral, Ötgün ve Dönmez, 2007, 47-48.

39 Koral, Ötgün ve Dönmez, 2007, 49-50.

40 Bk. <https://mgm.gov.tr/site/kurum-tarihinden.aspx> , Erişim tarihi: 03.03.2022; Bk. Berber, 2021, 12-30.

41 7. Ordu Karargâhı, 5 Ekimde Halep'te Baron Otel'i'nde faaliyete geçmiştir. Yıldırım Ordular Grubu'nun bazı şubeleri de daha önce buraya gelerek, binanın büyük bir bölümünü işgal etmiştir. Bk. Komisyon, 1986, 712. Mustafa Kemal Atatürk'ün daha önce de 26 Ağustos 1918'de Halep'e gelerek Baron Otel'i'nde 21 gün kalmış ve konakladığı oda muhafaza edilmiştir. Bk. Doğanay, 2003, 191; [https://tr.wikipedia.org/wiki/Baron\\_Otel](https://tr.wikipedia.org/wiki/Baron_Otel), Erişim tarihi: 03.03.2022.

42 Hatipoğlu, 2017, 140.

43 Bk. <https://perapalace.com/ataturk-muze-odasi/>, Erişim tarihi: 03.03.2022.



Atatürk müze evlerinin beşi dışında diğerlerinin özgün işlevleri konuttur. Asıl işlevlerine göre; Ankara Meteoroloji Müzesi: ziraat mektebi<sup>44</sup>, Samsun Gazi Müzesi ve Havza Atatürk evi: otel, Ankara Milli Mücadele İstasyon Atatürk Evi: direksiyon binası, Sivas Kongre Binası: Mülki İdadidir<sup>45</sup>.

“Milli mücadele yıllarında ve sonrasındaki Atatürk’ün ziyaretlerinde, var olan resmi bir kurum yapısı kısa sürede yatılabilecek bir konuma getirilmiş ve bu tür binaları karargâh ve ikamet yeri olarak kullanmıştır. Bu tahsis edilen yapıların yanında anlaşılmaktadır ki yerel görevliler ya da halk can-ı gönülden evini Atatürk’e tahsis etmiştir”<sup>46</sup>. Raco Atatürk Evi de savaş yıllarında yerel halktan kendisine destek veren Hanif Ağa’nın konağıdır.

### **Yapının Konut Mimarisi Bağlamında Değerlendirilmesi:**

“Osmanlı döneminde, geleneksel Halep evleri üç ana bölümden oluşmaktadır: Selamlık bölümü (kabul yeri), harem bölümü (yaşama ve yatma) ve hizmet bölümü (saraylarda veya geniş evlerde hizmetçilere tahsis edilen bölüm). Odalar evin avlusunun etrafında yer almakta olup tek katta yer alabildikleri gibi iki kata da dağılabilmektedir”<sup>47</sup>. “Ağaçlar ve nadir bitkilerle zenginleştirilmiş geniş avluya açılan karanlık, dar bir koridordan geçilir”<sup>48</sup>. Konutların biçimlenmesi ve işlevlerindeki bu temel ilkeler, Hatay, Gaziantep, Kilis, Diyarbakır gibi güney illerimiz için de geçerlidir. Hanif Ağa Konağının da bu mimari geleneğe bağlı olarak biçimlendiği anlaşılmaktadır. Diğer yandan günümüze ulaşan ana mekânın (zemin kattaki oda) beklenenden farklı olarak avluya bakan pencerelerinin bulunmaması dikkat çekmektedir. Konumu ve batı cephesinin özenle ele alınması buranın selamlık / başoda olarak kullanıldığını göstermektedir. Dış mekân (sokak-meydan) ile avlu arasında bağlantıyı sağlayan geçitten ulaşılan bu mekânda, avlu ve çevresindeki günlük hayatın gerektirdiği mahremiyet gözetilerek misafirlerin kabul edilmesi amaçlanmış olmalıdır. Yenilendiğini düşündüğümüz avlu (doğu) cephesinde aslında pencerelerin mevcut olması ya da buna birleşen diğer bir kütlelin bulunması (mevcut durumda buna dair bir iz tespit edilememiştir) da mümkündür.

Başodanın altında, bodrum katta bir kilerin bulunması da dikkati çeken diğer bir husustur. Bu uygulama başoda pencerelerinin hem sokak hem de avlu kotundan yüksekte, göz seviyesinden yukarda kalmasını da sağlamıştır. Suriye geleneksel konutlarının pek çoğunda ortak bir özellik olarak kışın depo, yazın sığınak amaçlı kullanılan tonozlu bodrum katlarına yer verilmiştir<sup>49</sup>. Halep Açıkbaş Evi’nde bu düzenlemeyi görmek

44 Bk. Berber, 2021, 12-30.

45 Bk. Kuzucu, 2006.

46 Bk. <https://ataturkansiklopedisi.gov.tr/bilgi/ataturk-muze-evleri-ve-koskleri/?pdf=3795>, Erişim tarihi: 02.03.2022.

47 Zeyn El Abidin ve Saatçi, 2019, 244.

48 Suliman ve Suliman, 2015, 17.

49 Suliman ve Suliman, 2015, 17.

mümkündür (Res. 14)<sup>50</sup>. Benzer düzenlemenin Anadolu konut mimarisinde de yaygın bir kullanım alanına sahip olduğu görülür. Özellikle Suriye'ye yakın illerimizden Kilis'te, evlerin avlu kotundan birkaç basamakla inilen ve üstü tonoz örtülü bu birimler, çeşitli erzakın depolandığı bir kiler işlevi görmektedir. Yörede mağara olarak adlandırılan ve yazın serin, kışın ılık olan bu mekânlar, avluya dar mazgal pencerelerle açılmaktadır<sup>51</sup>. Kilis Neci Evi (Res. 15) ve Sevindi Evi bodrum katlarını, bu mekânların yer aldığı yapılara örnek olarak vermek mümkündür<sup>52</sup>. Benzer uygulamalar geleneksel Urfa ve Diyarbakır konutlarında da karşımıza çıkmaktadır. Urfa'da yiyeceklerin depolanması amacı ile avlu kotundan aşağıda, dikdörtgen planlı ve çapraz tonoz örtülü kilerlerin (zerzembe)<sup>53</sup> ve Diyarbakır evlerinde bu işlevi yansıtan bodrum katların olduğu görülmektedir<sup>54</sup>. Urfa Hacıbanlar Evi, Ömer Göncü Evi ve Mahmut Canpolat Evi'nde kiler olarak kullanılan mekânlar, bu konuya örnek teşkil etmektedir<sup>55</sup>. Yine geleneksel Gaziantep konutlarında bahçeden birkaç basamakla inilen ve küçük pencerelerle aydınlatılan erzakların depolandığı bodrum katların<sup>56</sup> Raco - Hanif Ağa Konağı bodrum kat kullanımıyla yakın benzerlik gösterdiği söylenebilir. Görüldüğü gibi kiler (depo) amaçlı kullanılan bodrum katlar, Anadolu'nun güneydoğusundan Suriye'ye kadar geleneksel konut mimarisinde yaygın bir kullanım alanına işaret etmektedir.



**Resim 14:** Halep Açıkbaş Evi Kiler Bölümü (M. Zin Alabadin'den)

50 Zin Alabadin, 2019, 93, 102.

51 Bebekoğlu ve Tektuna, 2008, 167; Savaşçioğlu, 2008, 117-118.

52 Savaşçioğlu, 2008, 79, 82, 118.

53 Akkoyunlu, 1989, 119.

54 Yariş, 2020, 337.

55 Akkoyunlu, 1989, 19, 49, 64-65.

56 Atalar, 2004, 69; Zin Alabadin, 2009, 118.



Resim 15: Kilis Neci Evi Kiler Bölümü (R. Savaşçıoğlu'ndan)

Hanif Ağa Konağının korunagelmiş kütesinin aslında güneyde de devam ettiğini, geçidin bu yönünde en az bir mekân daha bulunduğunu yukarıda belirtmiştik. Dolayısı ile aslında avlunun batı kenarına sıralanmış ve meydana/sokağa cephe veren odalar/birimlerden oluşan daha büyük bir kütle olduğu ortaya çıkmaktadır. Burada olduğu gibi sokak-avlu bağlantısını sağlayan geçidin, avlu kenarına dizilmiş birimler arasına alındığı örneklerle Urfa,<sup>57</sup> Kilis<sup>58</sup>, Gaziantep<sup>59</sup> kentleri ile Hatay kırsalında da karşılaşmaktayız (Res. 16, 17)<sup>60</sup>. Hanif Ağa Konağında, iki yandaki mekânlardan birine geçitten ulaşılmaktadır ancak diğerine nasıl girildiği belli değildir. Hatay örneklerinde ise iki tarafa da geçitten girilmekte, ikinci katta, mekânlar geçidin üstünde devam etmektedir. Üst katta bu birim, kimi zaman cephede kemerle açılan bir eyvan olarak düzenlenmiştir. Hatay örneklerinin bazılarında da geçidin sokak cephesinde basık kemer, avlu tarafında sivri kemer uygulanmıştır.

57 Akkoyunlu, 1989, 39, 70.

58 Bebekoğlu ve Tektuna, 2008, 190, 214, 220-221.

59 Çam, 2006, 548.

60 Temiz, 2015, 489, 493; Temiz, Çayan ve Çiftiyürek, 2019, 39, 47, 52, 55; Temiz, Çiftiyürek ve Çayan, 2020, 538-540, 549.



**Resim 17:** Hatay Arslanyazı Mah. Konut Örneği Mahir Karsanbay Evi (ASAYİK Arşivinden)



**Resim 17:** Hatay Arslanyazı Mah. Konut Örneği (ASAYİK Arşivinden)



**Resim 18:** Afrin, Raco- Hacı Halil Köyünde Geleneksel Bir Konutun Kapısı

### **Sonuç:**

Raco, Birinci Dünya Savaşının Osmanlı cephesi için son döneminde, stratejik bir öneme sahip olmuştur. Afrin ile birlikte Mondros Mütarekesi sonrasında da gerek Osmanlı gerekse işgal güçlerince elde tutulmaya çalışılmıştır. Mustafa Kemal Paşa'nın, başında bulunduğu 7. Orduyu Filistin cephesindeki olumsuz gelişmelerin ardından kuzeye doğru çekmesi esnasında, 25 -31 Ekim 1918 tarihleri arasındaki bir süreçte burada bulunduğu anlaşılmaktadır. Paşa, bu sırada Raco'nun doğusunda, çevreye hâkim konumdaki Hacı Halil Köyünde, kendisine ve Osmanlı ordusuna destek veren Hanif Ağanın konağında misafir olmuş ve büyük ihtimalle burayı karargâh olarak kullanmıştır. 26 Ekim Katma Zaferinin ardından, Misak-ı Millîde de esas alınan, bu bölgedeki millî sınırlarımız, Türk süngüleri ile çizilmiş ve Kurtuluş Savaşında etkili olacak sivil örgütlenme Atatürk tarafından başlatılmıştır.

Hanif Ağa Konağı, Millî Mücadelenin başladığı, Türkiye'nin güneydeki Misak-ı Millî sınırlarının çizildiği tarihi bir döneme tanıklık etmesi nedeniyle önem taşımaktadır. Yapı, Anadolu'nun güney ve güneydoğusu ile Suriye coğrafyasının 19. yüzyıl sonları konut mimarisini yansıtmaya açısından da tarihi ve kültürel miras kapsamına girmektedir. 2018 yılında gerçekleştirilen Zeytin Dalı Harekâtı kapsamındaki gelişmeler sonucunda, Hatay Valiliği, yapıyı restore ederek Atatürk müze evine dönüştürülmesi sürecini başlatmıştır.

Hanif Ağa konağı, Atatürk'ün burada bulunmuş olması nedeniyle ICOM'A bağlı DEMHIST tarafından belirlenen sınıflandırmada, "önemli kişilerin evleri (personality houses)" kategorisinde, "müze ev" olma şartlarını sağlamaktadır.

Afrin-Raco'da bulunan Hanif Ağa Konağı, "müze ev" statüsü alsın almasın belleklerde "Atatürk Evi" sıfatını kazanmıştır.



## **KAYNAKÇA**

- Akkoyunlu, Z. (1989). *Geleneksel Urfa Evlerinin Mimari Özellikleri*, Ankara: Kültür Bakanlığı Yayınları.
- Atalar, A.(2004). *Osmanlı Döneminde Antep Evleri*, İstanbul: Merinos Halı Yayınları.
- Atasoy, A., Geçen, R. ve Korkmaz, H. (2012). Siyasi Coğrafya Açısından Türkiye Hatay Suriye Sınırı, *Türkiye Coğrafyası Araştırma ve Uygulama Merkezi (TÜCAM) VII. Coğrafya Sempozyumu*, 107-119, Ankara: Türkiye Coğrafyası Araştırma ve Uygulama Merkezi.
- Bebekoğlu, S. ve Tektuna, M. (2008). *Kilis Kültür Envanteri*, Ankara: Kilis Valiliği.
- Berber, A. (2021). Meteoroloji Genel Müdürlüğü Binasının (Ziraat Mektebi) Kültürel Miras Bakımından Önemi ve Korunması Konusunda Bir Değerlendirme, *Ankara Üniversitesi Çevre Bilimleri Dergisi*, 8 (2), 12-30.
- Çam, N. (2006). *Türk Kültür Varlıkları Envanteri 27/ Gaziantep*, Ankara: Türk Tarih Kurumu Yayınları.
- Demir, E. (2018). *Afrin Tarihi ve Zeytin Dalı Harekâtı Gün Gün Vakalar*, İstanbul: Flipper Yayınları.
- Doğanay, R. (2003). Atatürk'ün Askeri Yaşamında Suriye Günleri, *Atatürk Araştırma Merkezi Dergisi*, 19 (55), 163-208.
- Hatipoğlu, S. (2017). Birinci Dünya Savaşı Sonunda Mustafa Kemal Paşa'nın Katma'daki Faaliyetleri, Ahmet Gündüz ve Haydar Çoruh (Ed.), *Hatay Araştırmaları-III*, 137-146, Hatay: T.C. Kültür ve Turizm Bakanlığı Yayınları.
- Komisyon (1986). *Birinci Dünya Harbinde Türk Harbi Sina-Filistin Cephesi*, 4 (2), Ankara: T.C. Genelkurmay Askeri Tarih ve Stratejik Etüt Başkanlığı Yayınları.
- Koral, B., Ötgün, Ö. ve Dönmez, H. (2007). *Atatürk Evleri*, Ankara: T.C. Kültür ve Turizm Bakanlığı, Kültür Varlıkları ve Müzeler Genel Müdürlüğü Yayınları.
- Kuzucu, K. (2006). Osmanlı'dan Cumhuriyete Şehircilik, Mimari ve Eğitim Anlayışındaki Değişmeler Bağlamında Sivas Kongre Binasının Tarihçesi, *Ankara Üniversitesi, Türk İnkılap Tarihi Enstitüsü Atatürk Yolu Dergisi*, 10 (37), 103-125.
- Pavoni, R. (2001). Towards a Definition and Typology of Historic House Museums, *Museum International*, 53 (2), 16-21.

- Savaşçioğlu, R. (2008). *Tarihi Kilis Evleri*, (Yayımlanmamış Yüksek Lisans Tezi), Selçuk Üniversitesi Fen Bilimleri Enstitüsü, Konya.
- Suliman, A. A. ve Suliman, L. (2015). Revival Of Traditional Architecture in Old Cities - Aleppo, The Oldest Inhabited City in The World as an Example, *Journal of American Science*, 11 (1s), 14-19.
- Temiz, F. M. (2015). Hatay İli'nde Türk ve İslam Dönemi Yüzey Araştırması-2013, *32. Araştırma Sonuçları Toplantısı*, 1, Ankara: Kültür ve Turizm Bakanlığı Yayınları, 473-494.
- Temiz, F. M., Çayan, S. ve Çiftiyürek, M. (2019). Hatay İli Türk ve İslam Dönemi Yüzey Araştırması-2017, *36. Araştırma Sonuçları Toplantısı*, 3, Ankara: Kültür ve Turizm Bakanlığı Yayınları, 35-58.
- Temiz, F. M., Çiftiyürek, M. ve Çayan, S. (2020). Hatay İli Türk ve İslam Dönemi Yüzey Araştırması-2018, *37. Araştırma Sonuçları Toplantısı*, 2, Ankara: Kültür ve Turizm Bakanlığı Yayınları, 529-550.
- Uz, S. (2009). Müze Evler, *38. ICANS (Uluslararası Asya ve Kuzey Afrika Çalışmaları Kongresi)*, 267-283, Ankara: Ankara Kültür, Dil ve Tarih Yüksek Kurumu Yayınları.
- Yarış, S. (2020). Geleneksel Türk Evi Mimarisinde Diyarbakır Evlerinin Yeri Üzerine Bir Değerlendirme, *Atatürk Üniversitesi Türkiyat Araştırmaları Enstitüsü Dergisi*, 68, 313-340.
- Zin Alabadin, M. (2019). *Halep Kenti ve Geleneksel Evleri*, (Yayımlanmamış Doktora Tezi), Fatih Sultan Mehmet Vakıf Üniversitesi Lisansüstü Eğitim Enstitüsü, İstanbul.
- Zeyn El Abidin, M. ve Saatçi, S. (2019). Halep Geleneksel Evleri ve Özellikleri, *FSM İlmî Araştırmalar İnsan ve Toplum Bilimleri Dergisi*, 13, 237-250.

### İnternet Kaynakları

- Çiğdem Berdi Gökhan, <https://ataturkansiklopedisi.gov.tr/bilgi/ataturk-muze-evleri-ve-koskleri/?pdf=3795>, Erişim tarihi: 02.03.2022.
- <https://www.aa.com.tr/tr/dunya/ataturk-un-afrin-deki-tarihi-karargahi-bulundu/1192719>
- Erişim tarihi: 3.03.2022.
- <https://mgm.gov.tr/site/kurum-tarihinden.aspx> , Erişim tarihi: 03.03.2022.
- [https://tr.wikipedia.org/wiki/Baron\\_Otel](https://tr.wikipedia.org/wiki/Baron_Otel), Erişim tarihi: 03.03.2022.
- <https://perapalace.com/ataturk-muze-odasi/>, Erişim tarihi: 03.03.2022.

<https://icom-demhist.org/>, Erişim tarihi: 21.03.2022.

Behrens ve Bryant (2007). Hetty Behrens and Julius Bryant, 'The Demhist Categorisation Project for Historic House Museums: Progress Report and Plan, <https://demhist.mini.icom.museum/wp-content/uploads/sites/11/2019/01/CategorizationProject.pdf>. Erişim tarihi 21.03.2022.

<https://www.msb.gov.tr/tr-TR/ZeytinDaliHarekati>, Erişim tarihi: 03.04.2022.

<https://sozluk.gov.tr/>, Erişim tarihi: 02.04.2022.

<https://www.kamusiturki.com/>, Erişim tarihi: 02.04.2022.

Google Earh, <https://earth.google.com/web/>, Erişim tarihi: 26.04.2020.

Ege Üniversitesi, Edebiyat Fakültesi | *Ege University, Faculty of Letters*  
**Sanat Tarihi Dergisi** | ***Journal of Art History***  
ISSN 1300-5707 | e-ISSN 2636-8064  
Cilt: 31, Sayı: 2, Ekim 2022 | *Volume: 31, Issue: 2, October 2022*

Sahibi (Owner): Ege Üniv. Edebiyat Fak. adına Dekan (On behalf of Ege Univ. Faculty of Letters, Dean): Prof. Dr. Yusuf AYÖNÜ ♦ Yazı İşleri Müdürü (Managing Director): Doç. Dr. Hasan UÇAR ♦ Editörler (Editors): Dr. Ender ÖZBAY, Prof. Dr. İnci KUYULU ERSOY ♦ Yayın Kurulu (Editorial Board): Prof. Dr. Semra DAŞÇI, Doç. Dr. Lale DOĞER, Doç. Dr. Sevinç GÖK İPEKÇİOĞLU ♦ İngilizce Editörü (English Language Editor): Dr. Öğr. Üyesi Elvan KARAMAN MEZ ♦ Sekreteryaya - Grafik Tasarım/Mizajpaj - Teknik İşler - Strateji - Süreç Yönetimi (Secretariat - Graphic Design/page layout - Technical works - Strategy - process management): Ender ÖZBAY

İnternet Sayfası (Açık Erisim) | Internet Page (Open Access)

**DergiPark**  
AKADEMİK  
<https://dergipark.org.tr/std>

Sanat Tarihi Dergisi hakemli, bilimsel bir dergidir; Nisan ve Ekim aylarında olmak üzere yılda iki kez yayınlanır.

*Journal of Art History is a peer-reviewed, scholarly, periodical journal published biannually, in April and October.*

