

Buluntu Mekânların Seramik Malzeme Kullanılarak Yeniden İşlevlendirilmesi

Reuse of Found Spaces by Using Ceramic Material

Dr. Öğr. Üyesi Hatice Aybike KARAKURT*

DOI: 10.46641/medeniyetsanat.1109557

Araştırma Makalesi / Research Article

Öz

Buluntu mekânlar kültürel mirasın bir parçası olup, o dönemin mimari üslubunu günümüze yansıtır ve yapıldığı dönem hakkında bilgi verir. Buluntu mekân kavramı; mevcut yapıların kullanılmaması ya da atıl bir şekilde terk edilmesinden sonra farklı bir kullanım alanına dönüşmesi ya da yeniden farklı bir işlev için inşaa edilmesi anlamına gelmektedir. Genel bağlamda mevcut yapı korunarak özellikle malzeme çeşitliliği ile yapılara anlam kazandırılmaktadır. Yirminci yüzyılın son yıllarında, dünya genelinde kamu tarihi ve koruması alanında gelişmeler meydana gelmiştir. Andreas Huyssen'in "doymak bilmez müze kültürü" olarak adlandırdığı kavramda, çok sayıda yeni yer ve nesne, tarihsel olarak önemli olarak tanımlanmış, anma ve yeniden işlevlendirme uygulamaları için birçok mekân uygulaması yapılmıştır. Geçmişin kalıntılarında aranan anlamların yelpazesi de bu bağlamda genişlemiştir. Politik olarak koruma kavramı popülist bir hal alırken, ticari olarak miras küresel bir endüstrinin parçası olmuştur. Topumlarda sosyal, fiziksel, kültürel açıdan değişimler olmaktadır ve bu değişimler ihtiyaçlar doğrultusunda, mekânlara da yansımıştır. Buluntu mekânlar; çağdaş bir dille, yapıldığı dönemin üslup özelliklerini kaybetmeden işlev değişikliğine uğratılabilmekte ve yapıya sürdürülebilir özellik kazandırılabilir. Atıl durumda olan yapılar, mevcut işlevini kaybettiğinde, eski yapının karakteri, özgünlüğü, dokusal ve yapısal bağı bozulmadan yeni kullanım amacına göre projelendirilmesine dikkat edilmesi gerekir. Bu aşamada yapıyı; geçmişteki bağından koparmadan yenilemek önemlidir. Nitel araştırma kapsamında, buluntu yapılarda seramik malzeme kullanılarak, mekâna yeniden nasıl işlev kazandırıldığı araştırılmış olup; proje-tasarım-estetik boyutlarda değerlendirmeler yapılmıştır. Uluslararası platformda, konuyla ilişkili bu yapılar, örneklerle aktarılmıştır.

Anahtar Kelimeler: *Buluntu Mekânlar, Seramik, Yeniden İşlevlendirme, Sanat, Tasarım*

Abstract

The found spaces are a part of the cultural heritage and reflect the architectural style of that period to the present and provide information about the period that they were built. The concept of found space means; the existing buildings which are not used or abandoned in an idle manner, and then they are transformed into a different area of use or rebuilt for a different function. In general, the existing structure is preserved, and the structures are given meaning, especially with the variety of materials. In the last decade of the twentieth century, there have been developments in public history and conservation around the world. In the concept that Andreas Huyssen calls "insatiable museum culture", many new places and objects have been identified as historically important, and many space applications have been made for commemoration and re-functioning applications. The range of meanings sought in the remains of the past has also expanded in this context. Politically, the concept of conservation has become populist, while commercially, heritage has become part of a global industry. There are social, physical, and cultural changes in societies, and these changes are also reflected in the spaces in line with the needs. Found spaces, in a contemporary language, can be changed in function without losing the stylistic features of the period in which they were built, so the building can be given a sustainable feature. When idle buildings lose their current function, it is required to pay attention to the design of the old building

* Nevşehir Hacı Bektaş Veli Üniversitesi, Güzel Sanatlar Fakültesi, Seramik ve Cam Bölümü, aybikeak@nevsehir.edu.tr, ORCID: 0000-0001-6437-0412.

considering the new purpose of use without deteriorating its character, originality, textural and structural bond. At this stage, the structure; is important to renew it without breaking it from the past. Within the scope of qualitative research, it was investigated how the space was re-functionalized by using ceramic materials in the found spaces; Project-design-aesthetic dimensions were evaluated. In the international platform, these structures related to the subject have been conveyed with examples.

Keywords: *Found Spaces, Ceramics, Re-functioning, Art, Design*

Giriş

İnsanlık tarihinin her sürecinde mekân kavramı ön plana çıkmaktadır. Mekânsal oluşum süreci her dönemde farklılıklar göstererek insanoğlunu sarıp sarmalayan bir unsur haline gelmiştir. Doğası gereği mekân kavramının her zaman sınırlılıkları bulunmaktadır. Bu sınırlılıklar her zaman yeni oluşumlara zemin oluşturmaktadır ve yeni arayış süreçlerini de beraberinde getirmektedir.

Bulutnu, kelime anlamı olarak kazılarda veya bilimsel araştırmalar sonucu meydana çıkarılmış olan, bazı durumlarda da rastlantısal bir şekilde bulunan eski dönemlerden kalma eşyalar şeklinde aktarılmaktadır (Türk Dil Kurumu, t.y.). Mevcut işlevlerini yitirmiş çoğu zaman atıl, kullanılmayan durumda olan mekânların işlevsel ve estetik bağlamda dönüşüme uğrayarak yeni bir yapı oluşturması buluntu mekân kavramını nitelendirebilir. Buluntu mekânlara uyumlu tasarlanan çağdaş mimari projeler, dönemlerdeki tarihsel katmanlar arası sürecin gözler önüne serilmesini sağlamaktadır. Buluntu yapılara çeşitli malzemelerle eklenen modüller, birimler, odalar ve alanlar eskiyi yok etmeden, teknolojik olanaklarla modern ifadelerin bir araya getirildiği geçmişin izini taşıyan özgün yapılara dönüşmektedir. Bu mekânlar, kullanıldığı dönemin karakteristik özelliğine sahiptir. Kültürel miras olarak nitelendirilmekte olan ve işlev değişikliği yapılan mimari projeler; özünden kopmadan, geçmişteki belleğinden uzaklaştırılmadan sürdürülebilirliği sağlanmaktadır. Eski yapılara yapılan müdahalelerle, kullanılmayan yapının tarihsel geçmişini hafızalarda canlı tutarak yaşatmak, kullanıma açmak sürdürülebilir ve çevreci bir yaklaşım anlayışı olarak ifade edilebilir.

Demirel, mimarlık ve mekân kavramlarının, toplumsal gelişmelerden, sosyo-ekonomik koşullardan en çabuk etkilenen kavram olduğunu ifade etmiş ve geçmişte kullanılan mekânların, bir sonraki çağ için artık kullanışsız ve ilkel kalabildiğini aktarmıştır. Ayrıca yazar; toplumsal, kültürel ve teknolojik gelişmelerin değişmesine rağmen, mekânı algılatma yöntemlerinin değişmeyen bir mekân dili olduğunu ifade etmektedir (Demirel, 2004).

Bir tarihi yapıyı korumanın en güzel çözümlerinden biri, o yapıyı yeniden dönüştürmektir. Dönüşüm aşamasında binanın kimliğine, sosyo-kültürel yapısına aykırı olmayacak şekilde çağdaş, özgün ve estetik bir tasarım anlayışıyla birleştirilerek işlev kazandırılması çok daha etkili bir yaklaşımdır. Eski bir yapı, işlev değişikliğine uğratılırken belli kıstaslara göre projelendirme yapılması beklenmektedir. Bunlar arasında en temel olanı ise, yeni eklenti yapılacak öğelerin eski yapının mimari özelliklerinin önüne geçmemesidir.

Uğursal, (akt. Gazi ve Boduroğlu, 2015), işlev değişikliği kavramını ilk olarak Carta Del Restaura'nun (1931) 7. maddesi kapsamında; yeni öğelerin minimal düzeyde tutulması, sade ve yapısal düzeni aktarması şeklinde açıklamaktadır.

Yeniden işlevlendirme bünyesindeki nedenler kapsamında, estetik ve fiziksel fonksiyon arayışları bulunmaktadır. Mimari yapılarda, estetik anlamda haz verici özellikler ve tek-özgün olmasını sağlayan nitelikler kullanıcı kitlesi tarafından aranmaktadır. Diğer yapısal unsurlardan biri ise, yapıların kullanıcılarına ve bulunduğu kente sunacağı yenilikçi bakış açısidir. Geçmişin izlerini taşıyan tarihi bir yapı bünyesinde, güncel bakış açısı ile donatılmış bir tasarım anlayışı getirildiğinde, farklı, alışık olunmayan, kısacası 'yeni' olan yapıya dönüşümünün önemi vurgulanmaktadır (Çetinkaya, 2015: 22).

Altınoluk (akt. Aydın ve Şahin, 2018), tarihi yapılara yeniden işlev kazandırılıp uygulamalar yapılırken; yapının bulunduğu konum, mekânsal oluşum, hacim boyutları, yeni işleve uygun olup olmadığı, yeni işleve uygun hale getirilirken özgünlüğünü kaybetmeyeceği, yeni işlevin estetik, kültürel ve tarihsel açıdan değere sahip yapının önüne geçip geçmeyeceği konularına hassasiyetle yaklaşılması gerektiğini ifade etmektedir. Yazar, işlevsel değişim yapılmadan önce, yapılacak müdahalenin sınırlarının kesin bir şekilde belirlenmesi gerektiğini ve alınacak olan müdahale kararlarında geri dönülmez uygulamalardan kaçınılmasına dikkat edilmesini belirtmiştir.

Vural (2018), eski binaların yeniden işlevlendirilmesinin sürdürülebilir bir seçim olduğunu; toprağı ve araziye koruyarak enerji ve malzemedan tasarruf sağladığını ve bunun yanı sıra kültürel ve tarihi mirası devam ettirdiğini ifade etmektedir. Ayrıca kültürel mirası korumak adına, eski yapının tarihsel bütünlüğünden ödün vermeksizin, günümüzün ve geleceğin ihtiyaçlarına cevap vermesini sağlamanın önemini vurgulamaktadır.

Bir yapının yıpranması veya eskimesiyle kullanılabilir özelliğini kaybetmesi, çoğu zaman işlev değişikliğini gerekli hale getirebilmektedir. Ancak bina işlev değişikliğine uğratılacaksa; ana yapıya ve binadaki tarihi dokuya zarar vermeden ekleme yapılması veya genişletilmesi önemlidir. Bu hassasiyeti göstermek tarihe saygı, sosyal ve kültürel sorumluluk adına gerekli olarak düşünülmektedir. Eski binalara yeniden işlevlendirme yapılırken; tarihi yapının üslup ve geçmişle bağının kopmamasına, yapının tarihi değerinin korunmasına, kültürün geleceğe aktarılmasına dikkat edilmeli ve çevresel olarak sürdürülebilir özelliği yansıtması da önem arz etmektedir.

Dönüştürme şeklinde yapılan müdahalelerdeki genel yönelim tezat bir ifade biçimi kullanarak bilinçli bir zıtlık ortaya çıkarmaktır. Zamanın yapısal kademelerinin oluşması, geçmiş dönemlerin mimari üslubu ile günümüzün mimari üslubunun birbirinden ayrılabilmesinin yanı sıra birbirlerine olan yaklaşımlarını ortaya koymalarıyla da mümkün olabilmektedir. (Kaşlı, 2009; akt. Aytis ve Tuğlu Karslı).

Büyükarslan ve Güney (2013), yapılardaki değişimlerin bölgenin çevresel koşullarından etkilendiğini ve yapıların dönüşümleri sonucunda kendilerinin de çevreyi dönüştürme gücü bulunduğunu savunmaktadır. Dolayısıyla dönüşüm yapılacak her bir tarihi yapının bağlamsal durumunun coğrafi ve sosyolojik olarak kendine has biricik durumu tasvir ettiğini ifade etmektedirler.

Tarihi yapılar günümüzde, yapıldığı dönemdeki ilk işlevini kaybetmeye başladığında kentsel ortamda yıkılma tehlikesiyle karşı karşıya, estetik olarak görüntü kirliliğine neden olabilmekte, toplumun ihtiyacını karşılamadığı için de asıl kullanım amacını yitirebilmektedir.

Yeniden kullanıma ve işlevlendirme entegrasyon projeleri başarılı bir şekilde hayata geçirildiği sürece yapıların güncel kullanım ve sürdürülebilirliğinin sağlanmasının yanı sıra toplumsal bir ihtiyacın da karşılanacağı ifade edilebilir (akt. Aytis ve Tuğlu Karslı). Bu

bağlamda bu araştırma kapsamında incelenen yapıların, seramik malzemenin ön plana çıkmasıyla ve farklı kullanım unsurları ile toplumsal ve sanatsal bağlamda farkındalık oluşturabileceği söylenebilir. İncelenen buluntu mekân örneklerinde seramik malzeme kullanımı ön plana çıkmaktadır.

Seramik malzemeler, endüstriyel ve sanatsal olarak iki ayrı kategoride yer almaktadır. İncelenen buluntu yapılarda kullanılan seramikler endüstriyel üretimlerdir. Terakota tuğla ve kiremit, iç ve dış mekânlara uygulanabilen modüler seramikler başta olmak üzere mimari yapılarda bu tür endüstriyel üretimler kullanılmaktadır. Ayrıca sağlam bir malzeme olan seramik, yapıdaki uygulama alanına göre, estetik özellik de kazandırmaktadır. Araştırma kapsamında; seramik malzemenin ve estetik unsurların ön plana çıktığı örnekler incelenmiştir. Buluntu mimari yapıların yeniden işlevlendirilmesi sürecinde kullanılan seramik malzemelerin çağdaş bir dille yorumlanma biçimi ele alınmıştır ve bu tür buluntu yapılarla ilgili ortaya konulan proje örnekleri aktarılmıştır.

1. Buluntu Mekânların Seramik Malzeme ile Yeniden İşlevlendirilmesi

Buluntu mekânların işlevsel bir proje ile toplumun ihtiyaçlarına göre yeniden kullanılabilir ve sürdürülebilir hale getirilmesi, eski mimari yapının geçmişle olan bağına saygı duyulması gerektiğini hissettirmektedir. Çevrenin sosyo-kültürel özelliklerine göre de hassas bir yaklaşım sergilenmesi umulmaktadır. Günümüz teknolojilerinden faydalanarak ortaya konulan ve çağdaş malzemelerle desteklenen eski binalarda, malzemenin çok fazla öne geçmesi tartışmalı bir konudur. Geçmişten kalan mirası yok etmeden, binanın orijinallüğünden uzaklaşmadan yenilik kazandırmanın doğru bir yaklaşım olacağı fikri daha çok benimsenmektedir.

Steen Eiler Rasmussen'in "Yaşanan Mimari" adlı kitabında; mimaride sürekli olarak iki eğilim görüldüğü, bir yanda yapısal özellikleri vurgulayan sepetin kaba biçimi, diğer yanda da yapısal özellikleri gizleyen kil çömleğin düzgün biçimi olduğu belirtilmektedir. Bazı binaların duvarları sıvanmıştır, yalnız sıvanın yüzeyi gözüktür. Diğerlerinde sıva kullanılmamış, tuğlanın oluşturduğu düzgün duvar örgüsü gözler önüne serilmiştir. Bazı dönemlerde bu eğilimlerden biri, bazılarında ise diğeri hâkim olmuştur. Buna karşın her iki eğilimin de etkili kontrastlar oluşturmak üzere bir arada kullanıldıkları yapılar da bulunmaktadır. Frank Lloyd Wright'ın Şelale Evi bu kapsamda güzel bir örnek oluşturmaktadır. Bu yapıda rustik kireç taşı duvarlar ile düz yüzeyli beyaz çimento bloklar, parlak cam ve çelik birlikte kullanılmıştır. Yapılardaki malzeme seçimi ve dokusal etkilerin insan üzerindeki güçlü etkileri yadsınamaz. Göz gibi hassas bir organ iyi ve sağlam bir yapı dokusu ile zayıf olan doku arasındaki farkı kolaylıkla algılayabilir. Yapılardaki dokulardaki malzeme farklılıklarının birey üzerindeki algısal boyutu özellikle üzerinde durulması gereken bir husustur. Yapının tam anlamı ile kendini algısal süreçte ifade edebilmesi için dokusal etki oldukça önemlidir (Rasmussen, 2009).

Danimarkalı heykeltıraş Bertel Thorvaldsen'in "Kil hayattır, alçı ölüm, mermer ise yeniden diriliş." sözü yapılarda seramik malzeme kullanımının önemini vurgulamaktadır. Yine Danimarkalı olan mimar P.V. Jensen-Klint; betonarme yapı malzemesine uygun bir ifade biçimi bulana kadar durmaksızın çalışılması, çünkü üslubu ortaya çıkarmanın; malzeme, konu, zaman ve insan olması gerektiğini betimlemiştir. Betonarme yapı malzemesi öncelikli olarak geniş kemerli açıklıkları olan büyük köprüler için kullanılmıştır. Önceleri bu etkileyici yapılar tıpkı yollar ve diğer mühendislik yapıtları gibi doğanın yeşilliği içinde

basit gri şekiller gibi görülmüştür. Uzaktan bakıldığında algılanması zor olan dokusal etkileri herhangi bir izlenim yaratmamış, tıpkı Nebraska düzlüklerinde yükselen tahıl asansörleri gibi doğal manzaranın bir parçası olarak kabul edilmişlerdir. Fakat beton yapılar gerçek binaların yanına yerleştirildiğinde, betonun dokusal açıdan ne kadar fakir bir malzeme olduğu hemen belli olmuştur. Son on yıl süresince beton binalara daha çekici dokusal nitelikleri kazandırma çabaları yoğunlaşmıştır.

Dokusal detaylar özellikle alternatif ve sanatsal malzeme kullanımı ile ön plana çıkabilmektedir. Bu bağlamda düşünüldüğünde seramik malzemenin farklı üslup ve biçimler ile yapılar bünyesinde kullanılmasının oldukça etkili bir tercih olduğu söylenebilir. Mimari yapılar sadece betonarme yığınlar şeklinde düşünülmemelidir. Her yapının ve aynı zamanda da her yapı nesnesi ve malzemesinin de ayrı bir ruhu vardır.

Dokular ve renkler yapıların estetik kimliğini oluşturan vazgeçilmez unsurlardır. Bu kapsamda, doku ve renk etkileri arasında tam bir ayırım yapabilmeyenin oldukça zor olduğunu belirtilmelidir. Uzak Doğu yapılarında kullanılan seramik uygulamalar oldukça estetik ve mekânların kimliğine uygun olacak şekilde tasarlanmıştır. Modern yapılar, estetik duyarlılıkla tasarlanmış Uzak Doğu yapılarıyla karşılaştırıldığında oldukça kaba görünmektedir. Bu yapılarda biçim ve malzeme açısından Asya yapılarını andıran özellikler olsa bile ortaya çıkan genel etki çok farklıdır. Batının mimarları, dışarıda olması gereken kaba yontulmuş taş gibi zemin malzemelerini evin içine sokmakla kalmamış, içerdeki duvarlarda kaplanmamış granit ve klinker tuğla gibi malzemeler kullanarak onlara olabilecek en rustik görüntüyü vermişlerdir. Uzak Doğuda çeşitli organik malzemeler yapı ile bütünleştirmeye çalışılırken, batılı yapılarında bütünlük bozulmuş ve kaba zıtlıklar yaratılmıştır (Rasmussen, 2009).

Mimaride eklektisizmin güç kazanmasından sonra mimarlar detaylar üzerinde yoğunlaşmıştır. Dokusal ve biçimsel bağlamda ön plana çıkan etkiler tercih unsuru oluşturmaya başlamıştır. Mimarlar, kolayca tanınan detayların yardımıyla binalarını tarihi örneklere benzetmeye çalışmış, daha sonrasında taklit unsuru olduğuna inandıkları bu süreci reddetme yoluna gitmişlerdir. Bu süreçten sonra doğru malzeme seçimi ve malzeme-biçim ilişkisinin önemi oldukça ön plana çıkmıştır (Rasmussen, 2009).

Güncel kullanım bağlamında yapılar incelendiğinde, eskinin yeniye entegrasyonunun sağlanması, buluntu mekânlara yapılan uygulamalar, özgünlüğün korunması, çağdaş ve teknik bağlamda malzeme uygulamaları ve bu hususlarda yapılan pratik çözümler aynı zamanda yapılardaki estetik uygulamalar ön planda yer almıştır ve bu hususlar yapıların kimliğinin korunmasında oldukça önemlidir (akt. Aytis ve Tuğlu Karslı).

Aşağıda, Sekiz farklı buluntu mekâna seramik malzeme kullanılarak yeniden işlev kazandırılması sonucu ortaya çıkan projeler örneklerle aktarılmıştır.

1.1. Triana Seramik Müzesi

İspanya Sevilla şehrinde bulunan, eski çömlek fabrikası olan bir seramik kompleksin üzerine kurulan Triana Seramik Müzesi, antik ve çağdaş mimari yapıyı birlikte barındırmaktadır.

20. yüzyılın sonuna kadar üretime devam eden çömlek fabrikasında yedi çömlek fırını, çeşitli bölümlerden oluşan atölyeler, depolar, pigment öğütme bölümü olmak üzere orijinal alanlar yer almaktadır. Arkeolojik çalışmalar sırasında 16. yüzyılın sonuna kadar kullanılan sekiz seramik fırın kalıntısına rastlanmıştır (Archdaily, 2014). Müze projesi kapsamında, fırınlar korunarak eski ve yeninin bir arada kullanıldığı çağdaş bir bina tasarlanmıştır. Bina içerisinde yer alan tarihi fabrikanın bölümleri başarılı bir şekilde restore edilerek, fabrikadaki geleneksel üretim aşamaları, fırınlar vb. önemli yerler, müzeye giren ziyaretçilere geçmişten kalan mirası etkileyici bir şekilde yansıtmaktadır. Fırınların şekline ve yönlerine göre binanın projesi meydana gelmiştir. Eski fabrikanın terakota dış cephe duvarlarına zarar verilmeden çağdaş tasarımla birlikte kullanılarak dengeli bir akış sağlanmıştır. Dış cephede kullanılan çelik konstrüksiyonlar raf gibi düşünülerek farklı çaplarda içi boş seramik silindirler enstalasyon niteliğinde bu raflara yerleştirilmiştir. Yapı incelendiğinde, buluntu yapının temel kimliğine zarar verilmeden, çağdaş unsurları yerleştirmek suretiyle bağlantı kurmuş ve estetik tasarım oluşturulmuştur (Görsel 1).



Görsel 1. Triana Seramik Müzesi (Archdaily, 2022)

1.2. Antik Montalván Çömlek Fabrikası

İspanya Sevilla şehrinde bulunan bir diğer restorasyon çalışması ise, Antik Montalván Çömlek Fabrikası'dır. Tarihi dokularına zarar verilmeden modern bir düşünceyle harmanlanarak otele dönüştürülmesi, buluntu yapıya farklı bir işlev kazandırmıştır. 2012 yılından itibaren seramik üretimini durduran fabrika, yeni işlevle bölgenin renkli kültürünü yansıtarak çağdaş bir mimari proje ile yeniden tasarlanmıştır. Fabrikanın duvarlarına, fabrikada üretilen ve binada atıl kalan, bırakılan seramikler yerleştirilerek, geçmişe olan

saygı vurgulanmış ve dekor olarak binanın iç ve dış mekân tasarımına önemli katkılar sağlanmıştır (Görsel 2).

Eski fabrika kalıntı malzemelerinden yararlanarak restore edilmiş binaya, geri dönüştürülmüş malzemelerin kullanılması da sağlanarak içeride bulunan tüm detaylar değerlendirilmiştir. Kültürel miras ile iç içe geçmiş bir ilişki düşünülmüş ve eski-yeni, geçmiş-şimdi ilişkisiyle benzersiz bir proje ortaya konulmuştur. Çağdaş düşünceyle kültürel ve antropik (insan yaşamını yaratma) durumuna dayanan bir tasarım yolu seçilmiştir (Ott, 2019).



Görsel 2. Antik Montalván Çömlek Fabrikası (Ott, 2019)

1.3. Mozaik Müze

Çin Halk Cumhuriyeti Tianjin bölgesinde bulunan 100 yıllık eski bir binayı satın alan Zhang Lianzhi adındaki koleksiyoner, koleksiyonunda bulunan vazoları, tabakları ve kırık porselen parçaları mozaik şeklinde kaplatarak binayı restore ettirmiştir. 2007 yılında tamamlanarak müze olarak hizmet vermeye başlamıştır (Görsel 3).

4000 tabak, 300 parça mermer heykel, 400 milyon porselen parçası ve 5000 adedi geçen antik vazo ile binanın kaplandığı, bunun yanı sıra yüzeydeki eserlerin çoğunun Tang Hanedanlığına kadar uzandığı belirtilmektedir (Rodgers, 2015). Yüz yıllık tarihi eser

niteliğindeki mimari yapının her yerinin porselen parçalarıyla tamamen değiştirilmesi ve geçmişte tarihi izlerin yitirilmesi nedeniyle, bazı kesimler tarafından eleştiri konusu haline gelmiştir.



Görsel 3. Mozaik Müze (Rodgers, 2015)

1.4. Jingdezhen İmparatorluk Fırın Müzesi

Çin Halk Cumhuriyeti Jingdezhen şehrinde bulunan Jingdezhen İmparatorluk Fırın Müzesi, mimar Zhu Pei tarafından tasarlanmıştır. 1700 yıldır seramik endüstrisine ve kültürüne ev sahipliği yapan tarihi Jingdezhen porselen fırınlarının kalıntılarının yer aldığı mekân üzerine uygulanan projede, tarihi dokunun korunmasına özen gösterilerek işlev değişikliği yapılmıştır ve orijinal bir müze haline dönüştürülmüştür. Proje tasarımcısı, bu tarihi porselen pişirim fırınlarının tuğlalarla örülerek meydana gelen kemerli yapısından ilham alarak; müze projesinde de aynı mantıkla yine tuğla kullanarak kemerli alanlar inşa etmiştir. Birbirine bağlantılı, kısmi olarak da ayrı konumlandırılmış galerilerin tavanlarında

yer alan silindirik pencereler, tarihi fırın kalıntılarındaki baca deliklerinden esinlenilerek yapılmıştır (Görsel 4).



Görsel 4. Jingdezhen İmparatorluk Fırın Müzesi (Eunhwa, 2020)

Jingdezhen İmparatorluk Fırın Müzesi hakkında şu açıklamalar yapılmıştır:

“Bir porselen parçasına 'Memleketin neresi' sorusu sorulsa, cevap kesinlikle 'bir fırın' olurdu! Dolayısıyla tasarımımın arkasındaki temel fikir, bu porselen işlere vatan duygusunu geri getirmektir. Geçmişte arzu edilen sözde "köklülük" budur: geçmiş, bir deneyimi yeniden şekillendirir ve fırın-porselen-insanın bir tür izomorfik iç yaşamını sunar. Bu sayede yeni tasarımlar geçmiş deneyimlerle birleştirilir (Eunhwa, 2020)”.

Bu projedeki bir diğer önemli konu ise, tarihi fırınlardan kalan eski tuğlaları kurtararak inşasında kullanılmıştır. Ancak müze geniş bir alana kurulduğu için ihtiyaç duyulan yeni tuğlalar yakın bölgedeki tuğla fabrikasında geleneksel şekilde üretilerek, proje kapsamında tasarlanan yapıya montajı gerçekleştirilmiştir. Dünya çapında önemli bir porselen merkezi olan Jingdezhen'in karakteristik yapısına da vurgu yapılmıştır.

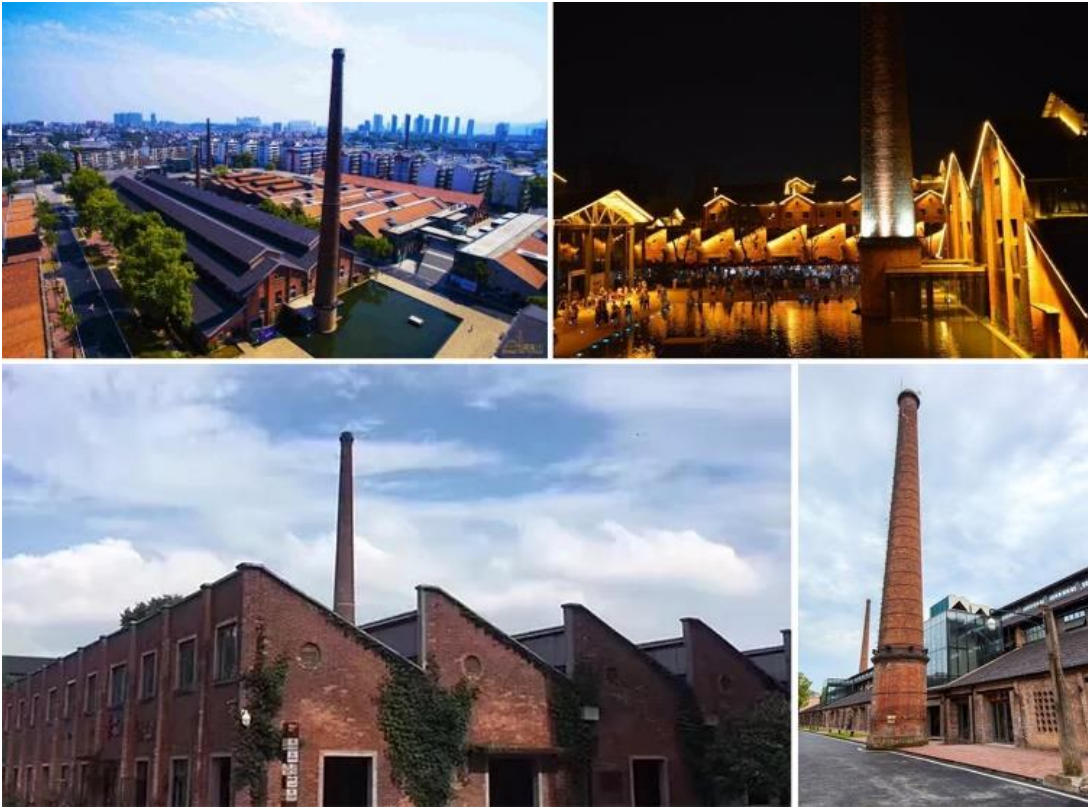
Crook; müzenin genel amacının Jingdezhen'in köklerini yeniden keşfetmek, fırınlar, porselen ve insanlar arasındaki geçmiş deneyimi yeniden yaratmak olduğunu ifade etmektedir (Crook, 2020).

1.5. Taoxichuan Kültür Parkı

Çin Halk Cumhuriyeti, Jiangxi eyaletinde bulunan porselenin başkenti olarak anılan Jingdezhen şehrinde sanatsal ve endüstriyel porselen üretimleri yapılmaktadır. Dünya çapında üne sahip bu bölgede hanedanlık dönemlerinde devlet tarafından işletilen porselen fabrikaları yer almaktaydı; ancak 1990'lı yıllarda kârda düşüş yaşanmasıyla fabrikalar kapanmaya başladı. Bu fabrikalardan biri devletin önemli desteğiyle, mimari özellikleri kaybedilmeden restore edilerek Taoxichuan Kültür Parkı olarak sanat merkezine dönüştürülmüştür. Otel, kafe, restoran, mağaza gibi ticari işletmecilerin, sanatçıların, atölyelerin, galerilerin, müzelerin yer aldığı ve fuar, sergi, seminer, konferans

gibi sanatsal etkinliklerin gerçekleştirildiği seramik merkezi, bölgeye uluslararası özel bir vizyon kazandırmıştır. Ayrıca bu merkezde bulunan büyük ebatlı tarihi porselen tünel fırın da korumaya alınarak, ziyaretçilerin beğenisine sunulmaktadır. Genç sanatçıların her hafta kurulan stantlarda eserlerini sergiledikleri ve satış yaptıkları satış fuarına ev sahipliği yapan kültür merkezi, Çinli öğrencilere seramik eğitimi vermekte ve yurtdışından gelen sanatçıları ağırlamaktadır.

Eski mimari yapısını başarılı bir şekilde koruyarak restorasyonu gerçekleştiren Jingdezhen Belediyesi, 2017'de UNESCO Asya-Pasifik Dünya Mirası Ödülü'nü kazanmıştır (Krishnamachari, 2019). Fabrikanın içinde bulunan devasa seramik fırını, müze haline getirilerek ziyaretçilere açılmıştır. Kırmızı tuğlalardan oluşan uzun bacalar, dış mekânda korunarak, restorasyonu yapılan kompleks içerisinde köklü tarihi vurgulamaktadır. Binaların büyük bir bölümünün dış cephesi kırmızı tuğlalardan oluşmaktadır (Görsel 5).



Görsel 5. Taoxichuan Kültür Parkı (Ceramic Art Avenue)

1.6. Millet Sirkesi Müzesi

Çin Halk Cumhuriyeti Zibo şehri Zhoucun bölgesinde bulunan eski bira fabrikasının olduğu alana ilk darı sirkesi olarak adlandırılan Millet Sirkesi Müzesi inşa edilmiştir. Müzenin tasarımı geleneksel sirke kaplarından, küplerden ilham alınarak yapılmıştır. Binanın genel şeklinin basit bir küpten (vazodan) oluşması, müzenin mimarisine farklı bir düzenleme getirmiştir. Ayrıca sirke küpü olarak inşa edilmiş girintili bölgelere, kırık

seramik parçaları mozaik şeklinde yerleştirilerek dış cephede müzenin anlamını vurgulayacak biçimde dekor uygulanmıştır. İç mekânda ise, tuğlaların basamak şeklinde dizilmesiyle oluşan yarım küre biçimindeki kubbeli alan, ziyaretçilere umulmadık bir atmosfer yaratmaktadır, çünkü gün boyunca binaya düşen ışığın açısıyla ortaya çıkan gölge ile sirke kabı şekli meydana gelmektedir (Görsel 6).



Görsel 6. Millet Sirkesi Müzesi (Yellowtrace, 2019)

1.7. Eski Tersane Binası

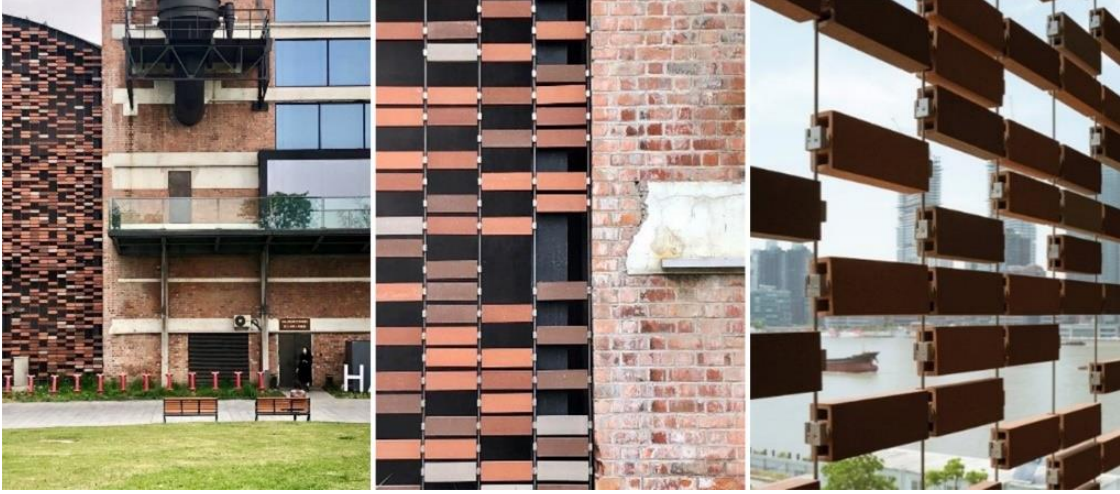
Çin Halk Cumhuriyeti Şangay şehrinde bulunan, 1862 yılında inşa edilen tersane; tiyatro, çok amaçlı salon, restoran, ticari alanlar olmak üzere büyük bir komplekse dönüştürülmüştür. Binada farklı toprak tonlarından oluşan delikli terakota tuğlalar, paslanmaz çelik kablolarla bağlanarak rastlantısal boşluklarla yerleştirilmiştir. Böylece yerleştirilen cephede tuğladan perdeler oluşturularak, boşluğun etkisiyle bina içerisine ışığın girmesi sağlanmıştır. Tuğlaların bu şekilde kullanılmasının temel nedeninin, eski tersane binasının yıpranmış tuğlalarıyla ortak bir bağ kurulmasıdır. Eski tuğlaların olduğu alanın devamına, özel üretim olan farklı tonlarda yapılan tuğlaların yerleştirilmesiyle geçmişle günümüzün bağlantısı çağdaş bir tasarım diliyle projelendirilerek ifade edilmiştir. İçerden ve dışardan bakıldığında yumuşak renk geçişleri ve tuğlaların arasında oluşan boşluk ile etkileyici bir doku meydana gelmektedir (Görsel 7).



Görsel 7. Eski Tersane Binası (Kuma, 2017)

Dört farklı kırmızı kil tuğladan oluşan piksel görünümü duvarın etkisini vurgulamak için 30 mm'lik bir boşlukla yanal olarak aralıklarla 345mm x 120mm x 60mm ebatlarında

büyük tuğlalar asılmıştır (Kuma, 2017). Tersane halindeki dönemde inşa edilmiş olan tuğlalar zamanla yıkıldığından, bu tarihi dokuyu anımsatmak için binanın güney cephesine doğru yerleştirilen özel yapım tuğlalar aşamalı bir şekilde bilinçli olarak seyrek yerleştirilmiştir. Azaltılarak yerleştirmenin amacı ise, yıkılan, kaybolan tuğla duvarlara gönderme yapmaktır (Görsel 8).



Görsel 8. Eski Tersane Binası Detay (SHHArchitects, 2019)

1.8. Kültür Müzesi

İsviçre'nin Basel şehrinde bulunan önce Manastır sonra 1849 yılında Kültür Müzesi adıyla kullanılan bina, bilim ve sanat alanına ev sahipliği yaparak şu anda Avrupa'daki en önemli etnografik koleksiyonlardan birine sahiptir. Bu binaya yeni bir eklenti yapılarak mekân genişletilmiş ve metalik siyah-yeşil seramik altıgen modüler sırlı seramiklerle kaplanan katlanmış bir çatı oluşturulmuştur (Görsel 9). Eski mimari yapıdan uzaklaşmadan Orta Çağ etkisini hissettiren yeni yapı, çatısıyla dikkat çeken bir özellik kazanmıştır (Görsel 10).



Görsel 9. Kültür Müzesi (Frearson, 2011)



Görsel 10. Kùltür Müzesi Binası (Steinhoff)

Sonuç

En geniş ve temel bağlamda estetik duyumsal niteliklerin temel anlamlarını kapsayan mimarlık, geçmişten günümüze barınma içgüdüsünün ortaya çıkardığı en temel kavramdır (Erzen, 2015). Yapılar her dönemde değişim ve gelişim göstermişlerdir. İnsanoğlunun kendi yarattığı bir yerde barınması, yaşam gereksinimlerini karşılaması, farklı mimari yapılarda yaşayarak yaşamın farklı halleri ile karşılaşması, yaşam ve dünya ile ilgili bir farkındalığa ve hazza yol açar ve bu anlamları toplumsal bağlamla da ilişkilendirir. Yapılar toplumsal paylaşımların ortak alanıdır ve toplumsal ilişkileri de biçimlendirir. Kısacası yapılar duyumsal niteliklerin açığa çıkıp kavranmasını sağlamaktadır. Yapılarda bulunan biçimsel nitelikler felsefi bağlamda yorumlanacak olursa; bilişsel ve duyumsal olarak bireysel farkındalığa yol açar. Doğanın rastlantısal olarak dağılmış renkleri, sesleri, ışıkları arasında anlam kazanan yapılar, insanoğlunun estetik bakış açısı ile şekillenerek sanatsal bir unsur haline dönüşür.

Buluntu mekânların yeniden işlev kazandırılması kolay bir süreç olmasa da, bu işlevlendirmenin sürdürülebilirlik, ekonomiklik ve kültürel mirasın korunması açılarından değerlendirildiğinde ne kadar önemli olduğu anlaşılmaktadır. Eski binaların geçmişteki izleri korunurken, teknolojik malzemelerle bütünleştirilerek, eski ve modernin birlikte tasarlanması ile etkili projeler çıkabilmektedir. Estetik bir malzeme olan seramiğin kullanılması ise, çok daha özgün, dikkat çekici ve kimi zaman malzemeler arasında zıtlık oluşturarak, binanın dört boyutlu sanat eserine dönüşümünü sağlayabilmektedir. Buluntu binalar, yeniden tasarlanarak geçmişin izlerini taşımaya devam etmektedir. Bu durum sürdürülebilir ve ekolojik yaklaşımı desteklemektedir.

Seramik endüstrisi, buluntu yapılara uygulanabilecek seramik ürünleri üretmek için, özel tasarımlar, projeler meydana getirilebilir. Bununla beraber seramik; renk, sır, hammadde ve çamur çeşitliliği ile zengin bir alandır. Her koşulda, her yer için tercih edilebilir.

Bu araştırma ile buluntu mekânlara değinilmiş olup, çağdaş ve geleneksel seramik uygulamaların ne şekilde yapılarda kullanıldığı, yapıya nasıl bir ahenk kattığı ve fark yarattığı vurgulanmıştır. Yeni yapılacak araştırmalara katkı sağlayacağı düşünülmektedir.

Kaynakça

- Archdaily (2014). Triana Ceramic Museum. Erişim Tarihi: 05 Ocak 2022, <https://www.archdaily.com/571235/triana-ceramic-museum-af6-arquitectos>
- Aydın, A., Şahin, Ö. (2018). Tarihi Yapıların Yeniden İşlevlendirilmesi: Isparta Aya İshotya (Yorgi) Kilisesi'nin Gül Müzesi'ne Dönüşümü. *Tüba-Ked*, (17), 63-75. doi: 0.22520/tubaked.2018.17.004
- Aytıs, S., Tuğlu Karslı, U. *Eski Kabuk Yeni İşlev: Yeniden Kullanıma Adaptasyon*. Erişim Tarihi: 28 Nisan 2021. <https://yapidergisi.com/eski-kabuk-yeni-islev-yeniden-kullanima-adaptasyon/>
- Buluntu. (t.y.). *Türk Dil Kurumu Güncel Sözlük* içinde. Erişim adresi: <https://sozluk.gov.tr/>
- Büyükarıslan, B., Güney, E. D., (2013). Endüstriyel Miras Yapılarının Yeniden İşlevlendirilme Süreci ve İstanbul Tuz Ambarı Örneği. *Beykent Üniversitesi Fen Ve Mühendislik Bilimleri Dergisi*, 6(2), 31-58. Erişim adresi: <https://dergipark.org.tr/tr/download/article-file/43827>
- Crook, L. (2020). Cavernous Brick Vaults Define Jingdezhen Imperial Kiln Museum in China. Erişim adresi: <https://www.dezeen.com/2020/11/16/jingdezhen-imperial-kiln-museum-studio-zhu-pei-china/>
- Çetinkaya, Ç. (2015). Yeniden İşlevlendirilen Endüstriyel Mekânların Görsel Algı Değerlendirmesi: İzmir Tarihi Havagazı Fabrikası (Doktora Tezi, Ege Üniversitesi, İzmir). <https://www.apikam.org.tr/YuklenenDosyalar/Dokumanlar/8015a181-2f13-44b5-8459-35add0a12467409978.pdf>
- Demirel, E. (2004). *Boşluğun Mimarisi*. Erişim Tarihi: 14 Ekim 2021, <http://www.mimarlikdergisi.com/index.cfm?sayfa=mimarlik&DergiSayi=27&RecID=320>.
- Erzen, J. E. (2015). *Üç Habitus Yeryüzü, Kent, Yapı*. İstanbul: Yapı Kredi Yayınları,(195-196)
- Eunhwa, C. (2020). Jingdezhen Imperial Kiln Museum. Erişim Tarihi: 25 Aralık 2021, https://vmSPACE.com/eng/project/project_view.html?base_seq=MTI2OA==&page=1
- Found Space, Free Dictionary. Erişim Tarihi: 21 Mart 2022, <https://encyclopedia2.thefreedictionary.com/Found+space#:~:text=A%20space%20with%20an%20existing,or%20constructing%20new%20mezzanine%20levels.>

- Gazi, A., Boduroğlu, E. (2015). İşlev Değişikliğinin Tarihi Yapılar Üzerine Etkileri “Alsancak Levanten Evleri Örneği”. *Megaron*, (10)1, 57-69. doi: 10.5505/MEGARON.2015.86570
- Krishnamachari, B. (2019). Art in the Porcelain Capital, Jingdezhen. Erişim Tarihi: 17 Aralık 2021, <https://www.theweek.in/columns/bose-krishnamachari/2019/05/17/art-in-the-porcelain-capital-jingdezhen.html>
- Lynch, K. (2010). *Kent İmgesi*, İstanbul: Türkiye İş Bankası Kültür Yayınları, ()
- Ott, C. (2019). Antik Montalván Çömlek Fabrikası. Erişim Tarihi: 16 Ocak 2022, https://www.archdaily.com/916166/hotel-and-restaurant-in-the-ancient-montalvan-pottery-factory-af6-arquitectos?ad_medium=office_landing&ad_name=article
- Rasmussen, S. E. (2013). *Yaşanan Mimari*, İstanbul: Remzi Kitabevi, (65-187)
- Rodgers, B. (2015). Thousands of Ancient Vases turned into a Wall of China. Erişim Tarihi: 25 Ocak 2022, <https://cfileonline.org/oddity-businessmans-china-house-built-from-400-million-shards-contemporary-ceramic-art/>
- Sand, J. (2013). *Tokyo Vernacular Common Spaces, Local Histories, Found Objects*, London: University of California Press, ()
- Vural, A. (2018). *Yeniden Doğmuş Binalar*. Erişim Tarihi: 18 Aralık 2021. <https://xxi.com.tr/i/yeniden-dogmus-binalar>

Görsel Kaynakçası

- Görsel 1.** Archdaily (2014). Triana ceramic museum. Erişim Tarihi: 05 Ocak 2022, <https://www.archdaily.com/571235/triana-ceramic-museum-af6-arquitectos>
- Görsel 2.** Ott, C. (2019). Antik Montalván çömlek fabrikası. Erişim Tarihi: 16 Ocak 2022, https://www.archdaily.com/916166/hotel-and-restaurant-in-the-ancient-montalvan-pottery-factory-af6-arquitectos?ad_medium=office_landing&ad_name=article
- Görsel 3.** Rodgers, B. (2015). Thousands of Ancient Vases turned into a Wall of China. Erişim Tarihi: 25 Ocak 2022, <https://cfileonline.org/oddity-businessmans-china-house-built-from-400-million-shards-contemporary-ceramic-art/>
- Görsel 4.** Eunhwa, C. (2020). Jingdezhen Imperial Kiln Museum. Erişim Tarihi: 25 Aralık 2021, https://vmospace.com/eng/project/project_view.html?base_seq=MTI2OA==&page=1
- Görsel 5.** Ceramic Art Avenue. Erişim Tarihi: 17 Aralık 2021, <http://www.taovichuan.com/en/index.html>
- Görsel 6.** Yellowtrace. (2019). Millet vinegar museum in Zibo. Erişim Tarihi: 5 Kasım 2021, <https://www.yellowtrace.com.au/millet-vinegar-museum-china-zhanghua-studio/>
- Görsel 7.** Kuma, K. (2017). Shipyard. Erişim Tarihi: 12 Mart 2021, <https://www.architonic.com/en/project/kengo-kuma-shipyard-1862/5106177>

Görsel 8. SHHArchitects. (2019). MIFA. Erişim Tarihi: 12 Mart 2021, <https://twitter.com/SHHArchitects/status/1121795793734627329>

Görsel 9. Frearson, A. (2011). Museum der Kulturen by Herzog & de Meuron. Erişim Tarihi: 15 Mart 2021, <https://www.dezeen.com/2011/12/20/museum-der-kulturen-by-herzog-de-meuron/>

Görsel 10. Steinhoff, N. Museum der Kulturen Basel – Seeing the world with different eyes. Erişim Tarihi: 3 Şubat 2022, <https://www.discovergermany.com/museum-der-kulturen-basel-seeing-the-world-with-different-eyes/>

Bu makale iThenticate intihal tespit yazılımıyla taranmıştır. / This article has been scanned by iThenticate plagiarism detection software.

Bu çalışmada “Yükseköğretim Kurumları Bilimsel Araştırma ve Yayın Etiği Yönergesi” kapsamında uyulması belirtilen kurallara uyulmuştur. / In this study, the rules stated in the “Higher Education Institutions Scientific Research and Publication Ethics Directive” were followed.

Araştırma tek bir yazar tarafından yürütülmüştür (Katkı Oranı: %100). / The research was conducted by a single author (Author Contribution: 100%).

Çalışma kapsamında herhangi bir kurum veya kişi ile çıkar çatışması bulunmamaktadır. / There is no conflict of interest with any institution or person within the scope of the study.