

SINIFSAI AYRICALIK/EŞİTSİZLİK TEMELİNDE BİREYE AİT PEYZAJIN ÇERÇEVESİ

Esra ÖZHANCI

Neşehir Hacı Bektaş Veli Üniversitesi, Türkiye
eozhanci@nevşehir.edu.tr
<https://orcid.org/0000-0003-2789-6380>

Ahmet KOÇ

Dicle Üniversitesi, Türkiye
ahmetkoc0625@hotmail.com
<https://orcid.org/0000-0001-6932-6680>

<i>Atf</i>	ÖZHANCI, E.; KOÇ, A. (2022). SINIFSAI AYRICALIK/EŞİTSİZLİK TEMELİNDE BİREYE AİT PEYZAJIN ÇERÇEVESİ. <i>İstanbul Aydın Üniversitesi Sosyal Bilimler Dergisi</i> , 14(3), 329-350.
------------	--

ÖZ

Toplumsal yapıyı regüle eden temel dinamikler geçmişten bugüne farklı güçlerin elinde şekillenmiş, başlangıçta doğanın şekil verdiği toplumsal düzen giderek din, politika ve paranın hakimiyetine dayalı bir sınıfsal yapıya dönüşmüştür. Sınıfsallık; toprak sahibi-köylü sınıfı, beyaz tenli-siyah tenli, sermaye-işçi, soylu-köle ve zengin-fakir gibi çok çeşitli şekillerde ortaya çıkmış, insan popülasyonunun yoğun olduğu her ülke, bölge ve kentte farklı düzeylerde hissedilir hale gelmiştir. İkili kombinasyonların bir tarafı hep yüksek standartları temsil ederken diğer taraf son noktada açlığa ve ölümlere kadar varan zayıf toplumsal yapıyı temsil etmiştir. Sosyal ayrışma mekânsal ayrışmayı da beraberinde getirmiş, ülkelerin ve toplumların alt ve üst kesimleri arasında yaşamsal mekanlar açısından da uçurumlara neden olmuştur. Bu aşamada gözle görülebilir hale gelen sınıfsal ayrışma; kültürel peyzaj alanlarında bir yanda yokluk, azlık, yetersizlik veya sağlığa aykırılık diğer yanda optimal, aşırı veya ekolojik açıdan üstün gibi seviyelerde çeşitlenmektedir. Bu sınıfsallık makro ölçekte bölge ve ülkeler olarak ortaya çıkarken, mikro ölçekte kentsel desen içinde de gözlemlenebilmektedir. Bu bağlamda çalışmada, Dünya Bankası verilerine göre dünya ülkelerinin kişi başına düşen milli gelirdeki yeri baz alınarak, zengin ve fakir ülkeler sıralamasında yer alan örnekler üzerinden kentsel kamusal alanlar, konut çevreleri, eğitim

Geliş tarihi: 28.04.2022 – Kabul tarihi: 28.06.2022, DOI: 10.17932/IAU.IAUSBD.2021.021/iausbd_v14i3005

Araştırma Makalesi-Bu makale iThenticate programıyla kontrol edilmiştir.

Copyright © İstanbul Aydın Üniversitesi Sosyal Bilimler Dergisi

birimleri, özel peyzaj alanları gibi kültürel peyzaj çevrelerinde ortaya konan plan ve tasarımların niteliği analiz edilmiştir. Sonuç olarak, esasında global ve ulusal ölçekte gelir eşitsizliklerinin sosyal ayrışma ve beraberinde getirdiği mekânsal ayrışmayı doğurduğu bir gerçek olarak karşımıza çıkmaktadır. Bu bağlamda mekânsal sınıflandırmanın alt katmanlarda bireyler üzerinde oluşturduğu, kabullenme, yetinme, kötü hissetme gibi yaşam boyu sürecek tüm olumsuz etkilerinin yanında, aynı zamanda kamusal hak eşitliği açısından da doğru anlaşılması gerekmektedir. En azından kamusal açık alanlar ve kentsel hizmetler ölçeğinde bireylere eşit koşullar sağlanma çabasında olunmalıdır.

Anahtar Kelimeler: *Toplumsal Sınıflar, Sınıfsal Peyzaj, Elit Peyzaj, Mekânsal Sınıflandırma, Mekânsal Farklılaşma.*

THE FRAMEWORK OF THE INDIVIDUAL LANDSCAPE ON THE BASIS OF CLASS PRIVILEGE/INEQUALITY

ABSTRACT

The basic dynamics regulating the social structure have been shaped in the hands of different powers from past to present, and the social order initially shaped by nature has gradually turned into a class structure based on the dominance of religion, politics and money. Classification emerged in various forms such as landowner-peasant class, white-skinned-black-skinned, capital-worker, noble-slave and rich-poor, and became felt at different levels in every country, region and city where the human population is dense. While one side of the binary combinations always represents high standards, the other side represents the weak social structure, which ultimately leads to starvation and death. Social segregation has brought with it spatial segregation, and it has also caused gaps between the upper and lower parts of countries and societies in terms of vital spaces. At this stage, the class segregation that becomes visible in cultural landscapes is diversified at levels such as poverty, scarcity, inadequacy or unhealthy on the one hand, and optimal, extreme or ecologically superior on the other. While this classism emerges as regions and countries at the macro scale, it can also be observed in the urban pattern at the micro scale. In this context, the quality of the plans and designs in cultural landscape environments such as urban public spaces, residential environments, educational units, private landscape areas were analyzed through the examples in the ranking of rich and poor countries, based on the place of the world's countries in per capita national income. As a result, it is a fact that income inequalities on a global and national scale cause social segregation and the spatial segregation it brings with it. In this context, besides

all the life-long negative effects of spatial classification on individuals in the lower layers, such as acceptance, contentment, and feeling bad, it should also be understood correctly in terms of equality of public rights. Efforts should be made to provide individuals with equal conditions, at least on the scale of public open spaces and urban services.

Keywords: *Social classes, Privileged Landscape, Elite Landscape, Spatial Classification, Spatial Differentiation.*

GİRİŞ

Toplumsal Sınıflar-Sınıfsallık ve Peyzaj

2005 yılında yayınlanan İkinci Binyıl Ekosistem Değerlendirme Raporu, uygarlığımızın insan yaşamını ve dünyadaki diğer tüm yaşamları destekleyen doğal sistemleri ne kadar ciddi şekilde aşağıladığını ve aşırı strese soktuğunu göstermiştir. Şu anda beşeri bilimlerde çok popüler olan kültürel peyzaj kavramı, mekanik (non-human) aktörleri önemsiz gösteren veya gizleyen ve ayrıca insanları “peyzajlar” olarak adlandırılan şeyin varlığında hak sahibi olarak sunan bir kavram örneğidir (Plumwood, 2006).

Bu gelişim ve yaklaşımlar sonucunda peyzajı bütünüyle saf, masum, temiz ve bozulmamış olarak nitelendirmek mümkün değildir. İnsanla şekillenen tüm kültürel peyzajlar, insan toplumlarının yaşayış şekilleri ve toplumsal kurgularının bir yansıması olagelmıştır. Bir grup bilim adamına göre peyzaj; kapitalizm ve ona ait aygıtların işlediği ve dönüştürdüğü alandır. Peyzajın ekolojik ve doğal tüm zamansal/tarihsel süreçlerin dışında, kapitalizmin etkin izlerini taşıdığını düşünmektedirler.

Kapitalizmin etkileri açısından bakıldığında, peyzaj ve güç ilişkileri arasında çok yönlü bir etkileşim vardır. Peyzaja bu açıdan bakan bilim adamları; peyzajın kırsal ve romantize edilmiş özelliklerine itiraz etmektedirler. Onlara göre peyzajın doğallığı önemli oranda ortadan kalkmış, doğa defalarca üretilmiş ve işlenmiş; adil olmayan gelişmelerin izleri ortaya çıkmıştır. Peyzajdaki değişiklikler ile ekonomik işleyişi daha net ortaya koymaktadır. Bu nedenlerle peyzaj eşitsiz gelişmenin, sınıfsal çatışmaların ve sömürünün izlerini taşımaktadır. Bu izler beraberinde zıtlıkların olduğu ve keskin sınıfsal farklılıkların göze çarptığı peyzajları ortaya çıkarmaktadır (Özey et al., 2018). David Harvey (2002), Sınıfsal Yapı ve Mekânsal Farklılaşma Kuramı adlı kitabında; kapitalizmin belirli zaman ve mekânda sınıf çıkarlarının sermaye ve emek arasındaki temel iktidar ilişkisinden başka güçler çevresinde biçimlenebileceği bir aşamaya doğru evrildiğini öne sürdüğünü ifade etmiştir.

Harvey’e göre bu güçler; sınıfsal yapılanmanın ikincil etmenleridir. İki gruba ayrılan etmenlerin ilk grubu “kalıntı etmenler”dir. Bunlar ya önceki üretim biçiminden ya da egemen üretim biçimleri arasındaki coğrafi ilişkiden doğmaktadır. Kapitalizmin başlangıcında, feodal düzenden kalan, örneğin “toprak sahibi aristokrasi ve köylü sınıfı” çok önemliydi. Ayrıca bu kalıntılar süreklilik taşımış, toplumsal ilişkilerde yüzyıllar boyunca varlığını korumuştur. Aynı zamanda, coğrafi yayılım ve sömürgecilik kalıntılar yaratmıştır. Kalıntı öğeler zamanla ortadan kaybolabilir, fakat aynı zamanda, varlığını sürdürme olasılığı da vardır. Kapitalist bir üretim biçiminde yeni-sömürgeci egemenliğe bağımlı olan ve sürekli bir alt sınıfa (Örneğin, ABD’deki siyahiler, Porto Rikolular ve Çinliler) dönüşen gruplar, toplumsal bileşimin, sınıf yapılanmasının açıklanması gereken

yönleridir. Yapılanmanın ikinci etmenleri kapitalist toplum dinamiklerinden türer. Bu “türev ögeler”, emeğin bölünmesi ve işlevlerde uzmanlaşma, tüketim sınıfları ya da dağıtımdan kaynaklanan tabakalaşmalar, otorite ilişkileri, sınıf bilinci ve ideoloji, mobilite imkânları şeklinde ortaya çıkmaktadır.

Toplumların büyük bölümünde, mülkün aileler için sınıf statüsünün belirleyicisi olan bir gösterge olması ve peyzajın da buna dahil bir parça olması, zaman sürecinde etkinliğini artırmış bir gerçekliktir. Modern kentler, kente ait işlevlerin ve sosyal sınıfların mekânda ayrışıp farklılaşarak yerleşimine olanak tanıyacak biçimde planlanmıştır. Nitekim Andersen (2004) sosyal ayrışmayı gruplar arasında artan sosyal ve kültürel farklılıklara yol açan, etnik ya da sosyal olarak farklı grupların mekânsal ayrışması şeklinde tanımlamıştır.

Harvey’e göre; mekânsal farklılaşmanın etkin olduğu yerlerde, bireyler tercihlerini buna uydurmak durumundadırlar. Piyasa seçim yelpazesini daraltır (en yoksullar, daha varlıklı gruplar seçiminden sonra geriye kalanla yetinmek durumundadırlar). Varlıklı grupların tercihlerinde reklamcılık, statü ve saygınlık nedenleri benzer ölçüde önemlidir. Harvey’e göre mekânsal farklılaşma, toplumsal ilişkilerin oluşturduğu bir tercihler sisteminin edilgen ürünü değil, sınıfsal ilişkilerin ve toplumsal farklılaşmaların üretilerek sürdürüldüğü süreçlerde tamamlayıcı bir aracı etkidir.

Peyzajda mekânsal farklılaşmanın bir başka şekli, ırksal ayrıcalıktır. En çok bilinen örneği Amerika’da yaşayan siyahiler üzerindeki ırksal ayrımcılık ve beyaz ayrıcalıktır. Leonard (2013) ise; Güney Afrika’da sömürgeciliğin ilk günlerinden ve özellikle 1948’de apartheid rejiminin yürürlüğe girmesinden bu yana, ırksal özellikli ve ayrıcalıklı ikamet, çalışma ve boş zaman alanları ile beyaz ırk ayrıcalığını pekiştirmesinden söz etmiştir. Bugün hala bölgede bu durumun toplumsal etkileri süregelmektedir.

Bu bütün sınıfsal çerçeve; kentsel ya da kırsal, dünyanın her yerinde yaşanılan kültürel dokunun bir sınıfı temsil etmesi sonucunu doğurmuştur. Her sınıfa ait yaşamın kurgusu, çoğunlukla ekonomik birliktelikli ve ayrıca köylü, işçi, ırka dayalı gibi biçimlerde şekillenerek hak edilen/uygun/yeterli bir peyzaj algısı oluşturulmuştur.

Kentsel Sınırlar

Şüphesiz gelişmiş endüstriyel dünyada yoksulluk hala ciddi bir sorundur. Zenginliğe rağmen, büyük zorluklarla karşılaşan ve geçinemeyen haneler ve bireyler mevcuttur. Fakir olmaları nedeniyle, varlıklı toplumlardan yardım almak yerine, onlara şüphe ve korku ile bakılmakta, ötekileştirilmekte ve dışlanmaktadır (Mingione, 1996).

Mingione (1996)’ye göre kentlerde mekânsal dağılım bolluk ve yokluk alanları olarak iki türdür. Modern kentlerde, kent yaşamı içerisinde birbirinden keskin

sınırlarla ayrılan yaşam alanları oluşmaktadır. Büyük ölçüde sosyo-ekonomik göstergelerin şekillendirdiği bu alanlar, mülkiyet ilişkilerine dayalı, gelir düzeyi ile doğru orantılı ve sınıfsal sınırları belirginleştiren bir özelliğe sahiptir (Alpman ve Göker, 2010).

Örneğin Alpman ve Göker, 2010'a göre; kent yaşamı içerisinde diğer yaşam alanlarından kolaylıkla ayırt edilebilen rezidans alanları ve lüks siteler kapitalist mülkiyet ilişkilerinin tipik temsili olarak ortaya çıkmaktadır. Zenginliğin ve yalıtılmışlığın bir göstergesi olarak dikkati çeken bu alanlar, bir anlamda hijyene ve arındırılmışlığa dair aseptik olarak nitelendirilirken diğer taraftan toplumsal farklılık ve çeşitlilik ile büyük kentlerin standartlaştırılmış olumsuzluklarından yalıtılmışlığı da içeren aseptik mekanlardır. Rezidanslardaki yüksek güvenlik önlemleri, yalıtılmışlık halinin yeniden üretilmesi için gerekli olan bir somutlaştırma işlemidir.

1960 yılında Rio de Janeiro'da 5 milyon insan yaşarken (URL-1), 2022 yılında 13,63 milyona yükselmiş ve şehri Brezilya'nın ikinci büyük şehri haline getirmiştir. Kent, komşu banliyö topluluklarından daha fazla bireye ev sahipliği yapmakta ve bugün bile büyümesini sürdürmektedir (URL-2). Rio de Janeiro (Brezilya) 6.2 milyonluk nüfusu ile zenginler ile fakirler arasında büyük bir boşluğun olduğu (Schwambach, 2011; Aydın ve Çamur, 2016), büyük bir kent örneğidir. Milyonlarca insan iş ve yaşam koşulları için kırdan Rio de Janeiro'ya göç etmişlerdir. Göç 1980'lerden sonra giderek artmıştır (Xavier, 2003; Aydın ve Çamur, 2016). Bu durum Rio de Janeiro şehrinde çarpık kentleşmeye ve gecekondulaşmaya neden olmuştur. Kent nüfusunun yaklaşık üçte biri gecekondu alanlarında kötü şartlar altında yaşarken, sadece bir kısmı elektrik ve su gibi temel ihtiyaçlarına ulaşabilmektedir. Bu durum, kanalizasyon alt yapısı olmaması, çöplerin toplanmaması gibi kirlilik koşullarına da neden olmaktadır (Şişman ve Kibaroğlu, 2009; Aydın ve Çamur, 2016).

Günümüzde bu kentsel deformasyon dışardan da net olarak gözlemlenebilmekte, kent iki uçta sosyal ve ekonomik yapıyı ibret verici bir biçimde sergilemektedir (Resim1).



Resim 1. Rio de Janeiro Kentsel Sınıfsallığın İyi Bir Örneği
Kaynak: URL-3, URL-4

Kentlerdeki sınıfsallığın temel faktörü olan gelir düzeyi kavramına global açıdan yaklaşıldığında; dünya ülkelerindeki gelir seviyesi parametreleri üzerinden belirlenen zengin ve fakir ülke sıralamaları kentsel alanlarla ilgili önemli veriler ortaya koymaktadır.

Fizyolojik gereksinimlerden başlayarak, güvenlik, ait olma, saygınlık ve kendini gerçekleştirmeye doğru daralan Maslow'un İhtiyaçlar Hiyerarşisi Teorisi piramidi (Maslow, 1943) (Resim 2), insani gereksinimlerin öncelik sıralamasını net biçimde göstermektedir. Esasında tüm toplumlara tüm insanlığa, temelde insani ihtiyaçlara yönelik yeme-içme gibi en temel fizyolojik taleplerin karşılanmadığı bir dünya düzeninden söz ettiğimiz bilinciyle yola çıkılması gerektiği de olayın bir başka yönüdür. Nitekim bu toplumların beklentisi de temelde tüm bu sıralamanın gerçekleşmesidir.



Resim 2. Maslow'un İhtiyaçlar Hiyerarşisi Teorisi

Dünya Açlıkla Mücadele Örgütü (WFP) tarafından; dünya genelinde 811 milyona yakın insan (onlarca ülke nüfusuna tekabül edecek) yeterli gıdaya sahip olmadığı ve son tahminlere göre, 38 ülkede 44 milyon insanın, açlıktan veya hastalıktan ölümlerle sonuçlanabilecek açlığın en aşırı biçimi olan kıtlığa sürüklenme riskiyle karşı karşıya olduğu ortaya konmuştur. Yemen, Güney Sudan ve Madagaskar'ın bazı bölgelerinin kıtlığa yakın veya şimdiden kıtlığın pençesinde olduğu, bu gezegendeki herkesi beslemek için yeterli gıda üretilmesine rağmen, geçen yıl boyunca COVID-19 pandemisinin sosyo-ekonomik sonuçlarının, milyonlarca savunmasız insanı daha fazla gıda güvensizliğine iterek durumu daha da kötüleştirdiği belirtilmiştir (URL-5). Açlığa bağlı nedenlerle 4 saniyede 1 kişi hayatını kaybetmekte, açlığa bağlı ölümler çeşitli hastalıklara bağlı ölümleri aşmakta (AIDS, sıtma ve tüberkülozun yol açtığı toplam ölümler), her 5 dakikada bir çocuk açlıktan ölmekte, genetik olarak nesilden nesle devam eden açlık sonucu anneleri yetersiz beslediği için her yıl normalden az kiloda 17 milyon çocuğun doğumuna neden olmaktadır (Çalışkan, 2022).

Bu çalışmada dünya ekonomisinin iki ucunu temsil eden bu ülkelerde kentsel kamusal alanlar, konut çevreleri, eğitim birimleri, özel peyzaj alanları gibi çevrelerde ortaya konan plan ve tasarımların niteliği örnekler üzerinden analiz edilmiştir. Söz konusu ülkelerden; İsviçre, Lüksemburg, Singapur, Danimarka, Nijer, Burundi ve Mozambik örnekleri üzerinde analiz ve değerlendirmeler yapılarak, sonuçlar ortaya konmuştur.

MATERYAL

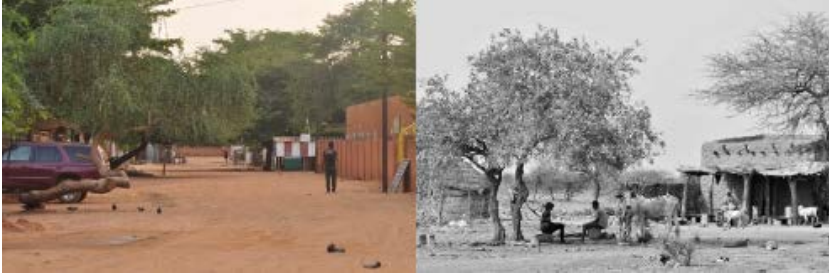
Çalışmanın materyalini; İsviçre, Lüksemburg, Singapur, Danimarka, Nijer, Burundi ve Mozambik ülkelerinde bulunan bazı kentsel kamusal alanlar, konut çevreleri, eğitim birimleri, özel peyzaj alanları oluşturmaktadır.

Dünya Bankası sistemi kapsamında, düşük gelirli ülkeler, 01 Temmuz 2021 itibariyle gayri safi milli geliri (mevcut ABD dolarına göre ayarlanmış) 1.046 doların altında olan ülkelerdir. Buna göre dünyanın en yoksul 10 ülkesi; Burundi (270 \$), Somali (310\$), Mozambik (460\$), Madagaskar (480\$), Sierra Leone (490\$), Afganistan (500\$), Orta Afrika Cumhuriyeti (510\$), Liberya (530\$), Nijer (540\$), Demokratik Kongo Cumhuriyeti (eski adıyla Zaire) (550\$) (URL-6). Dünya Bankası verilerine göre kişi başına düşen milli gelirden dünyanın en zengin 10 ülkesi ise; Lüksemburg (\$118,001), Singapur (\$97,057), İrlanda (94,392\$), Katar (93,508\$), İsviçre (72,874\$), Norveç (65,800\$), Amerika Birleşik Devletleri (63,416\$), Brunei Sultanlığı (62,371\$), Hong Kong Özel İdari Bölgesi (59,520\$), Danimarka (58,932\$) (URL-7).

BULGULAR

Sosyal ve mekânsal ayrışmanın temel nedeni giderek artan toplumsal gelir eşitsizliğidir. Tüketime dayalı yapıda, harcama gücü göstergeleri sınıfsal konumlara karşılık gelmektedir. Nitekim konut alanları, bunun bir göstergesidir. Tüketim talepleri piyasada çok çabuk karşılık bulmakta ve bundan konut alanları da nasibini almaktadır. Ayrıca kent içi yaşam kalitesi düşmekte, mahallelerin karakterini yitirmesi nedeniyle toplum yeni arayışlara yönelmekte ve harcama kapasitesi olan kesime hitap eden konut alanları oluşturulmakta ve pazarlanmaktadır (Özgür, 2006). O halde günümüzde tüketim toplumunun sınıfsal simgeleri içinde en önemli alanlar, bariz bir statüsel simge olan konut çevreleri haline gelmiştir.

Denize kıyısı olmayan bir batı Afrika ülkesi olan Nijer, 2022 yılı verilerine göre 25,6 milyon nüfusa sahiptir (URL-8). Ülkenin sadece %3'ünün 65 yaş ve üzerinde olması genç nüfusa sahip ülkede, ekonomik altyapı zayıf olduğu için genç nüfusun iş gücü üretimi de sağlanamamaktadır. Kuraklık, sağlıklı içme suyuna erişememe ve yeterli temiz su kaynağı olmaması haliyle ciddi sağlık sorunları doğurmaktadır (sıtma ve tifo oldukça yaygın) (URL-9)(Resim3).



Resim 3. Nijer, Hem Temel İnsani İhtiyaçlar Hem Açık Alanlar Açısından Oldukça Sorunlu Bir Ülke

Kaynak: URL-9

Nijer, kentsel nüfus yüzdesinin düşük olduğu, insanların kabaca %19'unun kentsel alanlarda yaşadığı ve bu nedenle pek çok büyük şehri olmayan bir ülkedir. Aynı zamanda ülkenin başkenti olan açık ara en büyük şehir Niamey, sınırları içinde yaşayan 1.302.910 kişi nüfusa sahip bir şehirdir. Nijer Nehri üzerinde yer alan Niamey, hem ülkenin ordusuna hem de tarımına ev sahipliği yapmaktadır (URL-8).

Niamey'de konut yetersizliğine çözüm olarak, united4design ekibi tarafından üretilen yüksek yoğunluklu yeni bir kentsel konut modeli Niamey 2000 projesi hazırlanmıştır. Timbuktu, Kano ve Zinder gibi bölgenin sömürgecilik öncesi, yüksek yoğunluklu kentlerinden ilham alan, pişirilmemiş toprak işçiliği ve pasif soğutma teknikleri kullanılan proje Nijer'in yakıcı sıcaklarından korunurken, yerel kaynaklar ve malzemeler kullanarak, geniş bir kesime düşük maliyetli konutlar sağlamaktadır (İtez 2017) (Resim 4).



Resim 4. Niamey'de Konut Yetersizliğine Yerel Kaynaklarla Çözüm

Kaynak: İtez (2017).

İsviçre, 45.000 m² yüzölçümüne sahip küçük bir Orta Avrupa ülkesidir. 2019 yılı rakamlarına göre 8.5 milyon nüfusa sahiptir. Zürih, Cenevre, Lozan gibi şehirlerin yer aldığı ülkede başkent Bern'dir (Çetin, 2020). İsviçre denince akla genellikle yüksek dağlar (İsviçre Alpleri), bakımlı kentsel ve kırsal peyzaj gelmektedir. Ekonomik açıdan sahip olduğu güçlü yapı ve peyzajıyla üst düzey bir yaşam tarzını temsil etmektedir.

İsviçre'de Cenevre Gölü kıyısında konumlanan Cenevre, Zürih şehriden sonra en yüksek nüfuslu ikinci şehridir (2017 yılı rakamları 198.979 kişi) (URL-10). Cenevre'de bulunan eski şehir merkezi, arnavut kaldırımları ile kaplanmış yolları, sokakları ve özgün kent karakteri ile dikkati çeken bir bölgedir (Resim 5). Böylesi karakterli kentsel yapı da yine üst sınıf bir peyzajın işareti olmaktadır.



Resim 5. Cenevre'de Eski Şehre Giden Yol
Kaynak:URL-11.

Zengin ya da fakir tüm toplumlarda, temel insan hakkı olan eğitim hakkının verilebilmesi için, ülke ekonomik koşulları ölçüsünde okullar kurulmaktadır. Yani peyzajın sınıfsal mukayesesi açısından yaygın kullanımlardır.

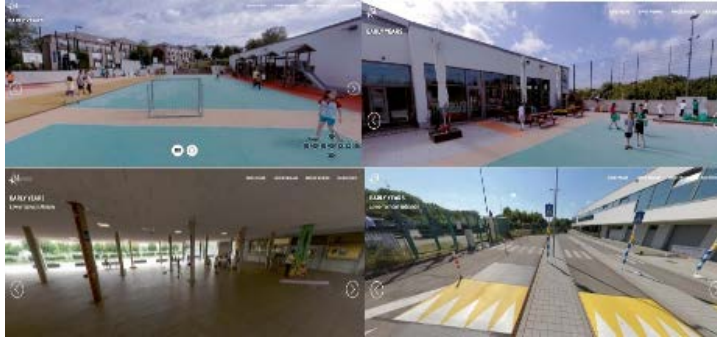
Batı Avrupa'da küçük bir ülke olan Lüksemburg (2586 m2), başkent Lüksemburg'la birlikte 12 şehirden oluşmaktadır. Bu şehir ayrımı coğrafi bir ayrım değil yasal bir ayrım şeklindedir (URL-12). 2021 verilerine göre nüfusu 639.589 kişi olan ülke (URL-13) Almanya, Fransa ve İsviçre gibi Avrupa'nın önemli ekonomik güçlerinin merkezinde yer almaktadır (Resim 6).



Resim 6. Batı Avrupa'nın gelişmiş bir ülkesi Lüksemburg

Kaynak: URL-14

Ülkede 4-16 yaş arası zorunlu eğitim dönemidir (URL-15). Resim 7'de ülkedeki bir eğitim kurumu olan Lüksemburg Uluslararası Okulu yer almaktadır (International School of Luxembourg). Okul kapalı ve açık tüm imkanlara sahip, modern bir eğitim kurumu niteliğindedir.



Resim 7. Tüm Açık Ve Kapalı Alan Standartları Üst Düzeyde Olan Lüksemburg Uluslararası Okulu

Kaynak: URL-16

Orta Afrika'da küçük bir ülke olan Burundi, yönetsel ve ekonomik iki başkente sahiptir. Yönetmel başkenti Gitega, ülkenin 17 şehrinden biridir. 19. yy'ın sonlarından itibaren uzun dönem batılı devletlerin sömürgesi olan Burundi, 1962 yılında bağımsızlığını ilan etmiştir.

Afrika'nın en küçük ülkelerinden biri olan Burundi'de artan nüfusla birlikte tarım alanlarının artması ormansızlaşma, erozyon ve habitat kaybına yol açmıştır. 2005'te ülkede orman alanlarının oranı %6'nın altına düşmüştür. Yoksulluğa ek olarak Burundi yolsuzluk, altyapı eksiklikleri, sağlık ve eğitim hizmetlerine ulaşım zorlukları ve açlık sorunlarıyla uğraşmaktadır. 2018 Dünya Mutluluk

Raporunda Burundi dünyanın en mutsuz ülkesi olmuştur (URL-17). Bujumbura kentindeki Burundi Üniversitesi (University of Burundi) ülkedeki tek devlet üniversitesidir (Resim 8). Yapı çevresi peyzaj düzenlemeleri, genellikle sembolik ve minimal özellikte olup, standartlar orta düzeyde yeterliliği hedefleyen bir görüntü vermektedir.



Resim 8. Bujumbura Kentindeki Burundi Üniversitesi, Bulunduğu Bölge İçin Umut Veren Açık Alan Yapısına Sahip

Kaynak: URL-18, URL-19

Afrika'nın güneydoğusunda, Mozambik Kanalı kıyısında yer alan, 32,7 milyon nüfusa sahip Mozambik (786,380 km² yüzölçümü), fakirlik ve nüfus artışının getirdiği (yıllık %2,93), sağlık ve eğitime erişimin sağlanması (ve bu hizmetlerin kalitesinden ödün verilmesi) ve işsizlik gibi çeşitli zorluklarla karşı karşıya olan Afrika ülkelerinden biridir.

Yoksulluk içinde yaşayan ülke nüfusunun yarısından fazlası, tarımsal sübvansiyonlardan faydalanabilmektedir. Özel arazi mülkiyeti kesinlikle yasak olduğu Mozambik'te, siyasi yolsuzluk ve polis haraçları olağan hale gelmiştir. Siyaset ve ticaret sağlıklı bir şekilde el ele gitmekte ve ülke insanını çok talihsiz koşullarda yaşatmaktadır (URL-20) (Resim 9).



Resim 9. Mozambik’de Bir Grafiti Yazısı; “*Vive E Ajuda A Viver*” -Yaşayın Ve Yaşamaları İçin Yardım Edin

Kaynak: URL- 21

Ülkenin büyük çoğunluğunun baraka evlerde yaşadığı Mozambik’de, Maputo diğer şehirlere oranla daha fazla şehir görünümüne sahiptir. Yıllardır kullanılan, tamamlanmış bir okul binasının (Resim 10), olması gereken asgari koşullara sahip olmadığı görülmektedir. Nitekim ilkokul çağındaki çocukların çoğu aileleri tarafından çalıştırılmak zorunda ve okula gitme imkânlarına sahip olmaması, Afrika’da eğitim ve okuma-yazma oranının düşük olmasına neden olan temel faktörlerdendir (URL-21).



Resim 10. Maputo’da Bir Okul Ve Bahçesi

Kaynak: URL- 21

Niamey (Nijer)’de bulunan Uluslararası Amerikan Okulu (The American International School of Niamey) eğitim kurumu olarak açık alan imkânları ile iyi bir seviyededir (URL-22) (Resim 11). Nitekim bu ülkelerdeki dış kaynaklı okullar mekân standartları açısından belli bir kaliteye işaret etmektedir.



Resim 11. Niamey Uluslararası Amerikan Okulu

Kaynak: URL-22

Düşük gelirli ülkelerde kamusal alan standartlarının da oldukça düşük olduğu görülmektedir. Ana ve ara ulaşım ağları üzerinde en alt düzey zemin standartları sağlandığı, mekân organizasyonunun oluşturulmadığı, özel ya da kamusal alan bütünlüğüne dair bir süreklilik olmadığı da anlaşılmaktadır. Elbette böylesi bir ortamda, araç ve yaya oryantasyonuna işaret eden bir görüntüde elde edilememiştir (Resim 12). Mekân standartları yalnızca temel donatılara sahip olmamakla kalmayıp, bu eksiklikler nedeniyle güvenlik algısından da uzak olduğu ve hatta aksine suçu ve tehlikeyi mekanlaştıran, somutlaştıran bir zemin yarattığı içinde yerli ya da yabancı insan varlığı ve faaliyeti açısından daha da diplere inmektedir. Nitekim özellikle modern peyzaj anlayışının önemli bir parçası üst düzey ve/veya özgün bir kalite algısı ve bununla bütünleşen güven hissidir.



Resim 12. Maputo ve Nijer’de Kamusal Alan Durumu

Kaynak: URL- 21, URL-9

Gelişmiş, zengin ülke sokaklarında ise; zemin boyutunda ortaya konan yüksek standartların yanında, insan ölçeği ve bütüncül algı boyutunda da başarılı tasarımın ve “kalitenin” işaretlerini veren bir kompozisyon sergilenmektedir. Yaya-araç oryantasyonu geniş, göz alıcı ve karakterli düzenlemelerle ortaya konmuş, yapısal ve bitkisel donatılarla desteklenmiş, tamamlayıcı yapı hatları tüm yüzey ve ölçüleriyle kompozisyonu tamamlamıştır (Resim 13).



Resim 13. Kent İçi Güzergahların Cenevre’de Sunduğu Kalite

Kaynak: URL-23, URL-24

IMD Dünya Rekabetçilik Merkezi 2021 Yılı Akıllı Kentler Endeksine göre, önceki yıllarda da yer aldığı şekilde dünyanın en başarılı akıllı kenti Singapur’dur. Listenin ilk onunda yer alan diğer akıllı kentler ise sırasıyla Zürih, Oslo, Taipei, Lozan, Helsinki, Kopenhag, Cenova, Auckland, Bilbao şehirleridir (URL- 25). Dünyanın en zengin ülkeleri arasında yer alan Singapur, öncü ve yenilikçi peyzaj alanları ile tüm dünyada dikkat çekmektedir.

Nitekim Singapur biyofilik şehircilik konusunda öncü bir rol oynamaktadır (Russo ve Cirella 2018). Omar vd. (2018)’e göre; biyofilik tasarım, insanların özellikle yapılı çevrelerde, doğayla temas kurmalarını sağlayan bir yaklaşımdır. Portland, Chicago, Toronto kentlerinde de örneklerine rastlanan bu alanlar sosyolojik ve ekolojik üstünlükleri beraberinde getirmektedir. Russo ve Cirella (2017) ‘e göre biyofilik tasarım uygulamaları şehirciliğin gelişimi, hava kalitesini artırma, CO2 oranı azaltma, mikro iklim oluşturma, taşkın kontrolü ve su kalitesini artırma, gıda üretimi ve ekonomik faydalar dahil olmak üzere çeşitli ekosistem hizmetleri sunabilir.

Singapur’da yeşil altyapıya dayalı biyofilik uygulamalara yatay–dikey bahçeler, cadde ve yollar, tematik park ve bahçeler gibi alanlarda yaygın bir biçimde rastlanmaktadır. Örneğin (Hadi vd., 2018); Gökyüzü bahçelerinin en önemli çağdaş örneklerinden biri olan *Pinnacle@Duxton*, Singapur’da bulunmaktadır. 2009’da tamamlanan bu geliştirme, gökyüzü bahçelerinin yüksek katlı bir konut projesine ilk büyük ölçekli entegrasyonunu temsil etmektedir. 26. ve 50. katlarda yilankavi gökyüzü bahçeleri ile birbirine bağlanan 50 katlı yedi kuleden oluşur ve zemin ve üçüncü katta ek kamu tesisleri bulunur. 26. kat, sakinler tarafından paylaşılan ortak gökyüzü bahçelerini barındırırken, en üst kat halka açık olarak kabul edilir. 26. kattaki gökyüzü bahçeleri, sadece yeşil alanlardan ziyade, tipik olarak zeminde bulunan işlevleri içerir. Bunlar arasında kuleleri birbirine bağlayan 800 m’lik bir koşu parkuru, yaşlılar, çocuk oyun alanı ve bölge sakinleri toplum merkezi (hepsi şehirden yaklaşık 80 m yükseklikte) (Resim 14).



Resim 14. Gökyüzü Bahçelerinin (Singapur) Planı ve Kentteki Görünümü, En Büyük Bahçe Meadows Bahçesi

Kaynak: Hadi vd., (2018).

Aynı zamanda bu öncü kentsel alanlar, sınıfsal peyzaj algısının çok güçlü hissedildiği alanlar niteliğindedir. Gerçekte iki farklı ucu temsil eden sosyolojik ve ekolojik düzey/katkıları ile sınıfsal ayrıcalık hissi Singapur’da aynı tarafta yer almıştır.

Danimarka’nın nüfusu (2020 yılı) 5,83 milyondur (URL-26). Kopenhag ise 1,35 milyon nüfusla Danimarka’nın en büyük şehri ve başkentidir (Resim15). Şehrin tarihi en az 11. yüzyıla kadar uzanır ve birçok müzesi, bahçesi, Küçük Deniz Kızı Heykeli ve Avrupa’nın en iyi üniversitelerinden biri olan Kopenhag Üniversitesi ile tanınır. Metropol alanı düşünüldüğünde, Kopenhag’ın nüfusu 1,99 milyona kadar çıkmaktadır. Zelanda’nın doğu kıyısında, Odense’nin doğusunda yer alan Kopenhag’ın nüfus yoğunluğu ortalama olarak Danimarka’dan yaklaşık 45 kat daha yoğundur (URL-27).

2023’de toplanacak olan 28. Dünya Mimarlar Kongresi’ne ev sahibi kent Kopenhag, üç yılda bir verilen UNESCO Dünya Mimarlık Başkenti unvanını almıştır. Daha önce Lozan, Pekin, Berlin ve Seul gibi farklı şehirlerde yapılan etkinliğin ilk İskandinav şehri olan Kopenhag, “Kültür, hoşgörü, yeşil alan ve hayranlık verici mimarının eşsiz birleşimini sunan, dünyanın en yaşanabilir şehirlerinden biri” diye tanımlamıştır (URL-28).

Belediyenin “iklim değişikliğinin etkilerini azaltmak ve büyüme, kalkınma ve daha yüksek yaşam kalitesi ile daha düşük CO₂ emisyonlarını birleştirmenin mümkün olduğunu gösterme sorumluluğu olduğu” ifade edilmiş, 2025 yılına kadar dünyanın ilk karbon nötr başkenti olma hedefi konmuştur (URL-29).



Resim 15. UNESCO Dünya Mimarlık Başkenti Kopenhag

Kaynak: URL-28.

2021 Yılı Akıllı Kentler Endeksine göre, dünyadaki en başarılı akıllı kentler sıralamasında yedinci sırada yer alan Kopenhag (URL-25), önceki yıllarda da bu listenin üst sıralarında yerini almıştır. Çevre ve yaşam kalitesi çok yüksek olan kent, 2014 yılında, “kentlerin insanların yaşam kalitesini yükseltmesi ve çevre üzerindeki olumsuz etkilerini azaltması gerektiği” mesajıyla, çevre dostu kentsel yaşama öncülük eden kentleri teşvik etmek için verilen “Avrupa Yeşil Başkenti” ödülünü kazanmıştır (Cömertler, 2020). Kopenhag ayrıca, “Yeşil Ekonomi Lideri”, “Dünyanın En İyi Bisiklet Kenti” ve “Dünyanın En Yaşanabilir Şehri” unvanıyla ödüllendirilmiştir (URL-30, Cömertler, 2020). Kopenhag’da bisiklet ulaşımı, entegre ulaşım sistemi, mavi dönüşüm ve stratejik şehir planlaması gibi planlama yaklaşımları ile çevresel bağlamda CO₂ ve diğer kirletici ve zararlı baskının azalması, üretim süreçlerindeki ve binalarda enerji tüketiminin azalması, yeni yeşil alanlar ile kentin daha yaşanabilir hale gelmesi, gereksiz kentsel yayılmanın önüne geçilmesi gibi kazanımlar sağlanmıştır (Cömertler ve Cömertler 2021).

Akıllı ve sürdürülebilir gelişmenin politik bir öncelik olarak ele alınması, Kopenhag’ı yaşamak, çalışmak ve iş yapmak için avantajlı kılmaktadır. Kopenhag’ın hızla büyüyen akıllı şehir endüstrisi içinde 250 şirket bu faaliyetlere katılmaktadır. Ayrıca, yatırım kolaylığı nedeniyle Kopenhag, diğer finans kuruluşlarına da ev sahipliği yapmaktadır (Cömertler ve Cömertler 2021).

SONUÇ

Temel yaşam standartlarından mekânsal standartlara kadar değişen ve çeşitlenen geniş bir yelpazede yaşanan sınıfsallığın, elbette en çok kamusal dış mekânlarda varlığı hissedilebilir hale gelmektedir.

Ekonomik açıdan bakıldığında; fakir, az gelişmiş ülkelerde yetersiz insani koşullar, hızla artan nüfusla birlikte daha büyük bir çıkmaza dönüşmektedir. Zengin ülkelerde ise durum tam ters biçimdedir. Nüfus artış hızı düşüktür. Zengin ülkelerde nüfusun az olması iş gücü açısından sorun olarak ortaya çıksa da, sosyal ve kültürel yaşam standartları açısından avantaja dönüşmüştür. Standartların yükselmesini kolaylaştırmıştır.

Ancak Avrupa'nın refah ve zenginliği temsil eden profili, mülteci göçü almasına neden olurken, kimliksizleşen, kabullenilmeyen, asimile yeteneği düşük bireylerin oluşturduğu sınıflar doğurmaktadır. Bu durumda mekânsal olarak gettolaşmaya ve ona eşlik eden niteliksiz kentsel çevrelerin üretimine neden olmaktadır.

Rio de Janeiro gibi bir başka kentsel yapı örneğinde, kentsel banliyölerin giderek yayılması ve etkinleşmesi, çarpık kentleşmeyi ileri boyutlara taşıırken ne yazık ki sınıfsal ayrımı da güçlendirmektedir. Bu alanlar sadece görsel ve mekânsal bir ayrımı temsil etmemekte, sınıfsal piramit yapının tabanında yer alan peyzajların çoğu zaman suçla özdeşleştiği de bilinmektedir. Suçun ve mekânda güvensizliğin getirdikleri, yaşanabilirlik ve ekonomik gelişmenin önünde duran bir başka olumsuzluktur.

Üst sınıf peyzajlar yalnızca yüksek ekonomik değeri olan yapı ve donatılar barındırmamakta, özgün yapıları ile de kalite algısına neden olmaktadır. Bu özgünlük, bazen eski bir sokağın yaşamın izlerini anlatan bileşenleri olurken bazen de köklü gastronomik geleneklerin olduğu mekanlara ait bileşenler olmaktadır.

Akıllı ve yenilikçi şehircilik, biyofilik tasarım gibi yaklaşımlar mekânsal sınıfsallığın zirvesini temsil eden örnekler olmalarının yanında, optimal sistemleri ve bileşenleri ile izlenecek yola dair en güzel örnekler olarak kendilerini göstermektedirler.

Tüm bunların ışığında; esasında global ve ulusal ölçekte gelir eşitsizliklerinin sosyal ayrışma ve beraberinde getirdiği mekânsal ayrışmayı doğurduğu bir gerçek olarak karşımıza çıkmaktadır. Nitekim Baudrillard (2004), bugünün toplumu-nun tüketim göstergelerine göre katmanlaştığını ve tüketim biçimlerine yüklenen anlamların, aşağıya yani alt sınıflara doğru süzülmesi ile toplumun farklılaştığını ifade etmektedir.

Bu bağlamda bu mekânsal sınıflandırmanın alt katmanlarda bireyler üzerinde oluşturduğu, kabullenme, yetinme, kötü hissetme gibi yaşam boyu sürecek tüm olumsuz etkilerinin yanında, aynı zamanda kamusal hak eşitliği açısından da doğru anlaşılması gerekmektedir. En azından kamusal açık alanlar ve kentsel hiz-metler ölçüğünde bireylere eşit koşullar sağlanma çabasında olunmalıdır.

KAYNAKÇA

Alpman, P. S. & Göker, G. (2010). Sınıfsal Farklılıklar Bağlamında Aseptik Me-kanların Temsili: Konut Reklamları Örneği. *Akdeniz Üniversitesi İletişim Fakültesi Dergisi* , (13) , 67-92.

Andersen, H. S. (2004). Urban Sores. On the Interaction Between Segregation, Urban Decay and Deprived Neighbourhoods, *Danish Building and Social Research*.

Aydın, A. H. & Çamur, Ö. (2016). Kentsel Dönüşüm Uygulamalarında Başarılı Dünya Örnekleri: Danbara, Solidere, Rio De Janeiro. *Kahramanmaraş Sütçü İmam Üniversitesi İktisadi ve İdari Bilimler Fakültesi Dergisi* , 6 (1) , 53-68.

Baudrillard, J. (2004), Tüketim Toplumu, Çev. H. Deliçaylı, F. Keskin, *Ayrıntı Yay.*, İstanbul.

Cömertler, S. (2020). Yaşanabilir Kentler İçin Yeşil Alanlar, Yeşil Başkent Kopenhag'dan Öğrenmek. Mimarlık, Planlama ve Tasarım Alanında Akademik Çalışmalar (Ed.: B. Manzak), *Gece Kitaplığı*, Ankara, s. 267-285.

Cömertler, S, Cömertler, N. (2021). Akıllı Kentlerde Çevresel, Sosyal ve Ekonomik Sürdürülebilirlik, Kopenhag Örneği. *Journal of Architectural Sciences and Applications*, 6 (1), 317-333.

Çalışkan, E., (2022). Dünya Gıda Programı. Uluslararası Ekonomik Sorunlar Dergisi, XXII, Dışişleri Bakanlığı Yayınları.

Çetin U., (2020). “Neuer Wein”, Albert Anker ve İsviçre Yemek Kültürü. Sanatta Tema: Yemek. İstanbul, 2020, 224-249.

David H., (2002). Sınıfsal Yapı ve Mekânsal Farklılaşma Kuramı. 20. Yüzyıl Kenti, Alkan, A., Duru B., (Der. ve Çev.), İmge Yayınevi, Ankara, 147-172.

Hadi, Y., Heath, T., Oldfield, P., (2018). Gardens in the sky: Emotional experiences in the communal spaces at height in the Pinnacle@Duxton, Singapore, *Emotion, Space and Society*, Volume 28, Pages 104-113.

İtez, Ö, (2017). Nijer’de Yeni Bir Kentsel Konut Modeli: Niamey 2000. Arkitera.

Leonard P., (2013). Landscaping Privilege: Being British in South Africa. *Book Geographies of Privilege Chapter 4*, 1st Edition, Routledge, eBook

Maslow, A. H., (1943), A theory of human motivation. *Psychological Review*, 50 (4): 370-396.

Mingione, E., (1996). *Urban Poverty and the Underclass*. Cambridge/Massachusetts: Blackwell Publishers.

Omar SR, Sohaili J, Rahman NHA (2018). Adapting biophilic design in urban riparian, IFLA World Congress 2018, 1180-1189.

Özey, R., Bilgili, M. & Kocalar, A. O. (2018). Landscape theory in geography. *International Journal of Geography and Geography Education*, 38, 127-141.

Özgür E. F., (2006). Sosyal ve Mekansal Ayrışma Çerçevesinde Yeni Konutlaşma Eğilimleri: Kapalı Siteler, İstanbul, Çekmeköy Örneği. *Planlama*, 4.

Plumwood V., (2006). The Concept of a Cultural Landscape: Nature, Culture and Agency in the Land . *Ethics and the Environment*, 11(2), pp. 115-150.

Russo A, Cirella GT., (2018). Modern compact cities: How much greenery do we need?, *International Journal of Environmental Research and Public Health*, 15, 2180, 1-15.

Schwambach, F. K.. (2011). Mega-Events in Rio De Janeiro and Their Influence on the City Planning. 15th International Planning History Society Conference, Universität Bauhaus Weimar.

Şişman, A. ve Kibaroğlu, D.. (2009). Dünyada ve Türkiye’de Kentsel Dönüşüm Uygulamaları. TMMOB Harita ve Kadastro Mühendisleri Odası 12. Türkiye Harita Bilimsel ve Teknik Kurultayı: 1-9.

Xavier, H. N.. (2003). The case of Rio de Janeiro. *Urban Slums Reports: The Case of Rio de Janeiro, Brazil*.

ELEKTRONİK KAYNAKLAR

URL-1. <https://earthobservatory.nasa.gov/images/88103/rio-de-janeiro-a-changing-city> (Erişim Tarihi:02.02.2022)

URL-2. <https://worldpopulationreview.com/world-cities/rio-de-janeiro-population> (Erişim Tarihi:02.02.2022)

URL-3.https://en.wikipedia.org/wiki/Favela#/media/File:1_rocinha_favela_closeup.JPG (Erişim Tarihi:06.03.2022)

- URL-4 . <http://www.newgeography.com/content/003438-the-evolving-urban-form-rio-de-janeiro?page=1> (Erişim Tarihi:07.03.2022)
- URL-5. <https://www.wfp.org/ending-hunger> (Erişim Tarihi:14.03.2022)
- URL-6. <https://worldpopulationreview.com/country-rankings/poorest-countries-in-the-world> (Erişim Tarihi:02.02.2022)
- URL-7. <https://worldpopulationreview.com/country-rankings/richest-countries-in-the-world> (Erişim Tarihi:02.02.2022)
- URL-8. <https://worldpopulationreview.com/countries/niger-population> (Erişim Tarihi:2.2.2022)
- URL-9. <https://reshontheway.com/nijer-gezi-rehberi/> (Erişim Tarihi:04.02.2022)
- URL-10. <https://www.un.org/en/> (Erişim Tarihi:12.04.2022)
- URL-11 <https://www.robbreport.com.tr/luksu-yeniden-dusunmek-cenevre/> (Erişim Tarihi:06.02.2022)
- URL-12.<https://tr.wikipedia.org/wiki/L%C3%BCksemburg> (Erişim Tarihi:06.03.2022)
- URL-13.<https://worldpopulationreview.com/countries/luxembourg-population> (Erişim Tarihi:02.02.2022)
- URL-14 . <https://www.enuygun.com/bilgi/dunyanin-en-zengin-10-ulkesi/> (Erişim Tarihi:14.01.2022)
- URL-15. <https://www.scholaro.com/pro/Countries/Luxembourg/Education-System> (Erişim Tarihi:18.2.2022)
- URL-16.<https://storage.net-fs.com/hosting/6070181/1/index.htm?v=1565536998755> (Erişim Tarihi:06.02.2022)
- URL-17. <https://tr.wikipedia.org/wiki/Burundi> (Erişim Tarihi:04.03.2022)
- URL-18. <https://www.google.com/maps/> (Erişim Tarihi:04.03.2022)
- URL-19. <http://www.ub.edu.bi/> (Erişim Tarihi:09.03.2022)
- URL-20.<https://worldpopulationreview.com/countries/mozambique-population> (Erişim Tarihi:02.02.2022)

URL-21. <https://www.ahmetakcay.org/maputo-mozambik-gezi-notlari/> (Eriřim Tarihi:20.02.2022)

URL-22. <https://www.searchassociates.com/leadership-vacancies/director-american-international-school-of-niamey-niger-2021-2/> (Eriřim Tarihi:14.01.2022)

URL-23. <https://www.sozcu.com.tr/2021/dunya/dunyadaki-ucuncu-sehir-olacak-cenevre-reklam-panolarini-yasakliyor-6663393/> (Eriřim Tarihi:14.01.2022)

URL-24. <https://www.tatilsepeti.com/cenevre-sehir-rehberi> (Eriřim Tarihi:14.01.2022)

URL- 25. <https://www.quantumesco.it/en/2021-global-smart-city-index/> (Eriřim Tarihi:14.01.2022)

URL-26. <https://www.dst.dk/en/Statistik/emner/borgere/befolkning> (Eriřim Tarihi:09.02.2022)

URL-27. <https://worldpopulationreview.com/world-cities/copenhagen-population> (Eriřim Tarihi:02.02.2022)

URL-28. <https://yapidergisi.com/2023-unesco-dunya-mimarlik-baskenti-kopenhag/> (Eriřim Tarihi:11.01.2022)

URL-29. <https://urbandevlopmentcph.kk.dk/node/5> (Eriřim Tarihi:24.01.2022)

URL-30. <https://international.kk.dk/artikel/copenhagen-facts> (Eriřim Tarihi:02.02.2022)