



## KAMU KESİMİ BÜYÜKLÜĞÜ VE KAPSAYICI BÜYÜME İLİŞKİSİ: YÜKSELEN PİYASA EKONOMİLERİ ÜZERİNE EKONOMETRİK BİR ÇALIŞMA

### *RELATIONSHIP BETWEEN GOVERNMENT SIZE AND INCLUSIVE GROWTH: AN ECONOMETRIC STUDY ON EMERGING MARKET ECONOMIES*

Nazlı KEYİFLİ<sup>1</sup>

Birol KARAKURT<sup>2</sup>

Suat Hayri ŞENTÜRK<sup>3</sup>

#### ÖZ

Yaşanan her ekonomik büyümenin gelir eşitsizliği, işsizlik ve yoksulluğu azaltmada yeterli olamayışı ve büyümenin ortaya çıkardığı fayda ve fırsatlardan her hanenin fayda sağlayamaması ilgili ekonomik büyümeden kapsayıcı büyümeye çevirmiştir. Kapsayıcı büyüme, ekonomik büyümenin yanı sıra sürdürülebilir büyüme ve kalkınma, eğitim ve sağlık hizmetlerinin niteliği ve bu hizmetlere erişilebilirliği, gelir ve cinsiyet eşitsizlikleri,

- 1- Doç. Dr., Gümüşhane Üniversitesi, İktisadi ve İdari Bilimler Fakültesi, Maliye Bölümü, nazlikeyifli@gumushane.edu.tr, ORCID: 0000-0002-0589-8089
- 2- Prof. Dr., Karadeniz Teknik Üniversitesi, İktisadi ve İdari Bilimler Fakültesi, Maliye Bölümü, birolkarakurt@yahoo.com, ORCID: 0000-0002-6325-2171
- 3- Prof. Dr., Gümüşhane Üniversitesi, İktisadi ve İdari Bilimler Fakültesi, Maliye Bölümü, suathayrisenturk@gmail.com, ORCID: 0000-0003-2930-8888

**Gönderim Tarihi/Submitted:** 22.03.2022

**Revizyon Talebi/Revision Requested:** 27.03.2022

**Son Revizyon Tarihi/Last Revision Received:** 15.04.2022

**Kabul Tarihi/Accepted:** 16.04.2022

**Sorumlu Yazar/Corresponding Author:** Keyifli, Nazlı

**Atıf/To Cite:** Keyifli, N., Karakurt, B. ve Şentürk, S. H. (2022). Kamu Kesimi Büyüklüğü ve Kapsayıcı Büyüme İlişkisi: Yükselen Piyasa Ekonomileri Üzerine Ekonometrik Bir Çalışma. Sayıştay Dergisi, 33(124), 39-69

<https://doi.org/10.52836/sayistay.1110377>

yoksulluk ve işsizlik sorunlarıyla mücadele, altyapı, çevre gibi alanlarla ilgilenen çok boyutlu bir yapıya sahiptir. Ekonomik büyümenin hızı ve dağılımını ifade eden ve ekonomik büyümenin yarattığı fırsatlardan toplumun tüm kesimlerinin faydalanmasını amaçlayan kapsayıcı büyümeye yönelik politika uygulamaları tüm dünyada artmaktadır. Bu çalışmada, yükselen piyasa ekonomileri olarak adlandırılan sekiz büyük gelişmekte olan piyasa ekonomisi (Arjantin, Çin, Brezilya, Hindistan, Meksika, Endonezya, Türkiye ve Güney Afrika) özelinde kapsayıcı büyüme ve kamu kesimi büyüklüğü ilişkisi 1985-2019 dönemi için yeni bir metodoloji olan Bootstrap Panel Rolling Window nedensellik yaklaşımı kullanılarak araştırılmıştır. Analiz sonuçları, Hindistan, Endonezya, Meksika ve Güney Afrika'da kapsayıcı büyümenin kamu kesimi büyüklüğüne, Türkiye'de ise kamu kesimi büyüklüğünün kapsayıcı büyümeye neden olduğunu göstermektedir.

## ABSTRACT

The fact that every economic growth is not sufficient to reduce income inequality, unemployment, and poverty and that not every household can benefit from the benefits and opportunities created by growth has turned the attention from economic growth to inclusive growth. Inclusive growth has a multidimensional structure that deals with areas such as sustainable growth and development, quality and accessibility of education and health services, income and gender inequalities, combating poverty and unemployment problems, infrastructure, and the environment, as well as economic growth. Policy implementations for inclusive growth, which express the speed and distribution of economic growth and aim for all segments of society to benefit from the opportunities created by economic growth, are increasing all over the world. This study examines the relationship between inclusive growth and public sector size in eight large emerging market economies (Argentina, China, Brazil, India, Mexico, Indonesia, Turkey, and South Africa), also called emerging market economies, using the Bootstrap Panel Rolling Window causality approach, which is a novel methodology for the 1985-2019 period. Analysis results show that inclusive growth causes government size in India, Indonesia, Mexico, and South Africa, while government size causes inclusive growth in Turkey.

**Anahtar Kelimeler:** Kamu Kesimi Büyüklüğü, Kapsayıcı Büyüme, Yükselen Piyasa Ekonomileri, Panel Rolling Window Nedensellik

**Keywords:** Government Size, Inclusive Growth, Emerging Market Economies, Panel Rolling Window Causality

## GİRİŞ

Temelde bir ekonominin üretim hacminde dönemler itibarıyla ortaya çıkan artışlar olarak tanımlanan ve Gayri Safi Yurtiçi Hasıla'daki (GSYH) değişimleri ifade eden ekonomik büyüme, toplumu oluşturan her bir haneye fayda ya da fırsatlar sağlayamamaktadır. Ekonomik büyümenin kapsamını, niteliğini ve sonuçlarını da dikkate alan bir kavramsal çerçeveye duyulan ihtiyaç, kapsayıcı

büyüme kavramını gündeme getirmiştir. Toplumunu oluşturan nüfusun tamamı için refahı yükseltebilme imkânı sağlayan ve parasal – parasal olmayan tüm refah bileşenlerini adaletle dağıtan büyüme modeli, kapsayıcı büyüme olarak ifade edilmektedir. Dünya genelinde yaşanan mali kriz, gelir eşitsizlikleri, işsizlik ve yoksulluk gibi olumsuzluklar ülkelerin ekonomik büyüme politikalarını, toplumun tüm kesimine fayda sağlayacak ve yaşam kalitesini iyileştirecek şekilde kapsayıcı büyüme üzerine kurmalarına neden olmuştur. Sürdürülebilir ve hızlı ekonomik büyümenin toplumun her kesiminin refahında, billhassa da toplumsal ve bireysel refahın gelir ve gelir dışı (eğitim, sağlık, sosyal hizmetler) boyutlarında gelişme ve büyüme sağlaması durumunda büyümenin kapsayıcılığından söz edilebilmektedir. Kapsayıcı büyüme sadece yeni ekonomik fırsatlar yaratılmasını değil, yaşam kalitesini ve standartlarını artırmak için nüfusun tüm kesimlerinin yaratılan fırsatlara eşit erişimini sağlayan bir büyümedir.

Klasik anlamda ekonomik büyüme, nüfusu oluşturan tüm gelir gruplarındaki insanların büyümeden eşit bir şekilde yararlanmasını garanti etmez. Dahası, ekonomik büyümenin bu formunda toplumdaki eşitsizliğin artması gibi bir sonuç da ortaya çıkabilir. Kapsayıcı büyüme ise, ekonomik büyümenin merkezine gelir eşitsizliğini ve yoksulluğu alarak büyümeden toplumun tamamının yararlanmasını amaçlar. Kısaca kapsayıcı büyüme, sadece ulusal ekonominin genişlemesi değil, söz konusu genişlemenin toplumun en alt gelir düzeyindeki insanlara ulaşılmasını dikkate alan bir kavramdır.

Kapsayıcı büyüme hedefine ulaşmak isteyen ülkelerin kamu harcamaları ve kamu gelirleri gibi mali araçları etkin bir şekilde kullanması gerekmektedir. Örneğin kamu harcamaları bir araç olarak kullanılmak suretiyle ülkede var olan gelir dağılımı adaletsizliklerinin giderilmesine katkı sağlanabilmektedir. Bu bağlamda, kapsayıcı büyümenin mali boyutunu vergiler ve harcama kalemleri arasında yer alan sübvansiyonlar ve sosyal yardımlar ile sağlık ve eğitim harcamaları oluşturmaktadır (Avcı ve Tonus, 2020a: 45). Kamu harcamaları ve gelirlerine ilişkin bütçe ve bütçe politikaları kullanılmadan kapsayıcı büyüme hedefine ulaşılabilmesi mümkün değildir.

Literatürde çok sayıda çalışmanın ortaya koyduğu gibi, sürdürülebilir güçlü bir ekonomik büyümeye sahip gelişmekte olan birçok ülkede mutlak yoksulluk sorunu çözüme kavuşturulmuş olunmasına rağmen, yaşam standartlarındaki iyileşmelerin toplumun tamamı için kişi başı GSYH büyümesine ayak uyduramadığı görülmektedir. Söz konusu ülkeler açısından yüksek ve

tutarlı ekonomik büyüme oranlarına ulaşılması, bu durumun kişi başına istikrarlı ve sürdürülebilir gelire dönüşmesini temin etmemiştir.

Bu çalışmada, IMF tarafından yükselen piyasa ekonomileri olarak adlandırılan sekiz büyük gelişmekte olan piyasa ekonomisi (Arjantin, Çin, Brezilya, Endonezya, Hindistan, Meksika, Türkiye ve Güney Afrika) için kamu kesimi büyüklüğü ile kapsayıcı büyüme arasındaki ilişki Bootstrap Rolling Window Nedensellik Testi yardımıyla analiz edilmiştir. Bu ülkelerin seçilmiş olmasının nedeni, son yirmi yılda önemli ekonomik büyüme göstererek dünyanın güçlü ekonomileri arasında yer almış olmalarıdır. Bu çerçevede, söz konusu ülkelerde yaşanan hızlı ekonomik büyümenin bireylerin refahını gelir ve gelir dışı yönlerden ne kadar etkilediği hususu dikkat çekici bir konudur. Literatürde kamu kesimi büyüklüğü ile kapsayıcı büyüme arasındaki ilişkiyi analiz eden çalışmaların sınırlılığı dikkate alındığında, bu araştırmanın literatürdeki boşluğun doldurulmasına katkı sağlayacağı değerlendirilmektedir.

## 1. TEORİK VE TARİHSEL ARKA PLAN

### 1.1. Kapsayıcı Büyüme Yaklaşımı ve Tarihsel Arka Plan

İkinci Dünya Savaşı sonrası dönemde yoksullukla mücadele etmek ve toplumun yaşam standardını yükseltmek için en etkin yöntemin, sanayileşmeyle birlikte hızlı ekonomik büyüme olduğu anlayışı hakimdi. Bu anlayış, ekonomik büyümenin sağlanması ile gelir dağılımı adaletsizliğinin yavaş yavaş azalacağı ve alt gelir grubunda yer alan insanların büyük bir bölümünün durumunda iyileşme sağlanacağı düşüncesine dayanmaktaydı. Zamanla ülkelerin üretim kapasitelerinde yaşanan artışın yani ekonomik büyümenin tek başına yeterli olmayacağı, ekonomik büyümenin aynı zamanda gelir dağılımındaki eşitsizlikleri de azaltması gerektiği fikri, bir başka deyişle kapsayıcı büyüme arayışı gündeme gelmiştir (Ranieri ve Raquel, 2013:4). Ekonomik büyüme konusunda yaşanan gelişmeleri takip eden kamu otoriteleri, ekonomik büyümenin toplumun tüm kesimleri için refah artışını temin etmediğini fark etmişlerdir. Bunun sonucu olarak, faklı bir mantaliteyi benimseyen ve büyümenin herkes için olması gerektiği anlayışını esas alan yeni bir büyüme hedefi olarak kapsayıcı büyümeyi kalkınma politikalarının temeline oturtmuşlardır.

Özellikle 1980'lerden sonra, gelişmekte olan ülkelerde ekonomik büyüme konusunda önemli başarılar elde edilmiştir. Ancak söz konusu büyüme, ülkelerin yoksulluk sorununa çare olamayarak yoksullukta beklenen azalmayı beraberinde getirememiş; zengin ve fakir arasındaki makasın genişlemesinin yanı sıra kaynakların aşırı tüketimi neticesinde ciddi çevresel bozulmalara yol açmıştır (Barro, 2000; Wang vd., 2021). 2008 küresel mali krizinin gelir dağılımı üzerinde ciddi olumsuz etkiler ortaya çıkarması, kriz sonrasında da bu olumsuzlukların yeterli düzeyde iyileştirilememesi ve aralıklı şoklardan sonra yaşanan kesintisiz COVID-19 pandemisi bu konudaki sorunları daha da belirgin hale getirmiştir (Taşkın, 2014: 2). Gelişmiş ve gelişmekte olan pek çok ülke, yüksek oranlarda bir ekonomik büyüme sağlasalar dahi önemli ölçüde gelir eşitsizlikleri, işsizlik ve yoksulluk gibi sorunlarla karşı karşıya kalmıştır. Ekonomik sorunları çözemeyen bu olgu, literatürde gelişme olmadan büyüme olarak ifade edilmektedir. Pek çok ülke ve uluslararası kuruluş bu ikileme karşı karşıya kalmış ve yeni bir büyüme perspektifi keşfederek kademeli olarak kapsayıcı büyüme teorisini geliştirmişlerdir (Ianchovichina ve Lundstrom, 2009: 2).

Son dönemde gelişmekte olan birçok ülkede kapsayıcı büyüme, mevcut yoksulluğu ve gelir dağılımındaki bozulmayı azaltma söylemlerinin öncü paradigması haline gelmiştir. Kapsayıcı büyüme sadece ekonomik büyüme ile sınırlı olmayan, büyümenin imkânlarının topluma eşit dağılımını savunan sosyal bir bütünleşmedir (Piketty, 2013: 123). Ancak günümüzde kapsayıcı büyüme kavramı altında sınıflandırılabilen anlayış, 2000'li yıllardan sonra yayılmaya başlamıştır. Bilhassa küresel mali kriz ulusal ekonomik büyümedeki oynaklığın artmasına neden olmuş ve ekonomik faaliyetleri etkilemiştir (Köse, 2012: 93). Ülkeler özelinde bu durum istihdam kaynağı olan kayıt dışı işlerin sayısında önemli bir artış ortaya çıkarmıştır (Heintz, 2012: 5; IMF, 2020: 3). Söz konusu bu olaylar, ekonomik büyümenin gelir eşitsizliğini, yoksulluğu ve işsizliği azaltmadaki rolü hakkındaki tartışmaların tekrar gündeme gelmesine neden olmuştur. Dolayısıyla, ülkelerin yoksulluğu azaltamamasının nedeni olarak, vatandaşların ekonomik refahını iyileştirmek amacıyla uygulanan maliye politikalarının kapsayıcı olmaması görülmüştür (Aoyagi ve Ganelli, 2015: 31; Dinda, 2014: 881).

## **1.2. Kapsayıcı Büyümenin Niteliği**

Toplumu oluşturan bireylerin, gerek kamu ve gerekse de özel sektör tarafından sağlanmasını arzuladığı şey ekonomik büyümenin bizatihi kendisi değil, bu büyümenin kendileri açısından yaşam standartlarını yükseltmesidir.

Dolayısıyla, kapsayıcı büyüme hedefine ulaşılması için önemli olan husus tek başına büyümenin seviyesi değil, büyümenin sağladığı fırsatların nüfusun ne kadar büyük bir kesimine ulaştığı ve hayat standardını yükselttiğidir (Ramos vd., 2013: 3).

Büyüme, bir toplumdaki her bir ferдин koşulları ne olursa olsun büyüme sürecine eşit şekilde katılmasına ve bu sürece katkıda bulunmasına olanak verildiği takdirde kapsayıcıdır. Bu bağlamda, kapsayıcı büyüme, hem fırsatlar oluşturmaya hem de oluşturulan fırsatlara herkesin erişebilir hale getirilmesine odaklanır. Ekonomik büyüme süreci, adil olmayan bir şekilde dağılmış yeni ekonomik imkânlar ortaya çıkarır. Ancak, söz konusu süreç tamamen piyasalara bırakıldığında ekonomik büyümeden genellikle yoksullar, yoksul olmayan kesime göre daha az yararlanabilmektedir. Bu nedenle, devlet müdahalesi ile durumları iyi olmayan bireylerin yeni ekonomik fırsatlara erişimini kolaylaştıran politikalar oluşturulmalıdır.

21. yüzyılda ortaya çıkmış ve birçok politik ve bilimsel belgede yer verilmiş bir kavram (Pouw ve Gupta, 2016: 105) olan kapsayıcı büyüme, genel olarak toplumun tüm kesimleri için iş ve işgücü fırsatları yaratan ekonomik büyümeyi nitelerken, spesifik olarak ise cinsiyet, etnik köken, hizmet sektörü ve imalat sanayi gibi farklı gruplardan insan ve sektörlerin ekonomik büyümeye katılmaları ve bundan faydalanmalarına izin verilmesini ifade eder (Corrado ve Corrado, 2017: 20).

Kapsayıcı büyümenin içeriğini oluştururken her bir ülke, kendi ekonomik durumu ve mücadele ettiği sorunlar doğrultusunda bir kapsam belirlemiştir. Örneğin, gelir eşitsizliği ve işsizlikle mücadele eden ülkeler gelir eşitsizliği ve işsizliği azaltan ekonomik büyümeyi kapsayıcı büyüme olarak tanımlarken, yoksullukla mücadele edenler yoksulluğu azaltan büyümeyi, tarıma dayalı ülkeler ise tarımda istihdamı ve verimliliği artıran büyümeyi kapsayıcı büyüme olarak tanımlamışlardır (Avcı ve Tonus, 2020a: 40). Çok boyutlu yapısından dolayı literatürde ve politika tartışmalarında farklı kurum ve kuruluşlar kapsayıcı büyümeyi farklı yönleriyle değerlendirmişlerdir. Bu durum kapsayıcı büyümeye yönelik birçok farklı tanımın ortaya çıkmasına neden olmuştur (OECD, 2016: 145).

Kavram ilk olarak, Asya Kalkınma Bankası tarafından 2007 yılında; gelişmiş ve gelişmekte olan birçok ülkede zenginler ve fakirler arasındaki makasın genişlemesine bağlı olarak tanımlanmıştır. Söz konusu tanıma göre,

kapsayıcı büyüme kavramının odak noktası, ekonomik fırsatların artırılması için sürdürülebilir büyümenin teşvik edilmesi ve toplumun tüm kesimlerinin bu büyümeden yararlanmasıdır (ADB, 2008: 121). Diğer bir ifadeyle, kapsayıcı büyümenin yoksulluğu azaltmanın ilk adımını oluşturduğu ve toplumun tüm üyeleri için fayda ve fırsatlar yarattığı kabulü söz konusudur (Corrado ve Corrado, 2017: 17). Benzer şekilde Dünya Bankası da kapsayıcı büyüme kavramını, merkezine yoksulluğu koyan bir yaklaşımla, yoksulluğu minimize eden ekonomik büyüme olarak tanımlamıştır (Ianchovichina ve Lundstrom Gable, 2009:150).

OECD'ye göre kapsayıcı büyüme nüfusun her katmanındaki insanların yaşam kalitesini yükseltebilme imkanı yaratan, zengin ve fakir arasındaki makasın daha dar olduğu ve parasal ve parasal olmayan tüm refah bileşenlerini (eğitim, sağlık, temiz çevre, iş ve beceriler, toplum desteği) toplum içinde eşit bir şekilde dağıtan ekonomik büyümedir (OECD, 2018: 19). Dünya Ekonomik Forumu ise, kapsayıcı büyümeyi yoksulluğu azaltan ve ülkenin çalışma çağındaki nüfusunun büyük bir bölümü için nitelikli istihdam yaratan çıktı artışı şeklinde tanımlamıştır (WEF, 2015: v, 1). Birleşmiş Milletler ise, yoksul nüfusun içinde bulunduğu olumsuz yaşam koşullarının genellikle kaynaklara erişimi kısıtladığı gerçeğinden hareketle kapsayıcı büyümeyi nüfusun tüm kesiminin sürece katkı sağlayacak olanaklara erişimini ve ortaya çıkan fayda ve fırsatların paylaşımını garantileyen bir büyüme olarak görmektedir (UNDP, 2018: 24).

### **1.3. Kapsayıcı Büyümenin Unsurları**

Toplumun refahı, bireylerin gelir ve servetlerinin ötesinde eğitim, sağlık ve istihdam gibi gelir dışı bir dizi unsur tarafından şekillenmektedir (Ali ve Zhuang, 2007: 3). Dolayısıyla, kapsayıcı büyümenin çok boyutlu yapısı gelir eşitsizliği, sürdürülebilir kalkınma ve büyüme, işsizlik, çevre, cinsiyet eşitsizliği, yoksulluk, altyapı, tarım, beşeri sermaye birikimi (eğitim ve sağlık), kamu harcama ve yatırımları, finansal kaynaklara erişim, ticari açıklık gibi birçok kavramı içermesinden kaynaklanmaktadır. Sıralanan tüm bu benzer boyutları teşvik etmek için kamu müdahalesi gerekmektedir. Kapsayıcı büyüme üretken istihdam yaratmayı, yüksek ve sürdürülebilir büyümeyi amaçladığı için uzun soluklu bir perspektif gerektirmektedir (Ianchovichina ve Lundstrom Gable, 2009:149).

Kapsayıcı büyüme sadece firma ve ülkeleri ilgilendiren bir konu olmayıp; sağlık, eğitim ve sosyal hizmet gibi alanların gelişmesi ile bireyi ve bireylerin gelişimini de kapsamına almaktadır. Çok sayıda çalışmada da ortaya konulduğu

gibi, beşeri sermaye gelişmiş ve gelişmekte olan ülkelerde büyümenin önemli itici güçleri arasında yer almaktadır (Ali ve Son, 2007; Hanushek ve Woessmann, 2008; Jones ve Romer, 2010; Gennaioli vd.,2013; Acemoglu vd., 2014; Raheem vd., 2018). Beşeri sermayenin düşük seviyelerde olması durumunda, ülkenin yeni teknolojiler benimseyerek kayda değer yenilikler üretebilmesi zor olacaktır. Ayrıca, çok sayıda vatandaşın büyüme sürecine katılmak için yeterli yetenek ve becerilere sahip olmaması, ülkenin beşeri sermaye birikiminin düşük olduğunun göstergesidir (Raheem vd., 2018: 31). Kısacası bu durum ülkenin ekonomik refahının iyileştirilmesine yönelik yenilikçi fikirlerin benimsenmesini ya da üretilmesini engelleyebilmektedir.

Bir ülkede ulusal ekonominin gelişip büyüebilmesi için fiziki sermayenin yanı sıra fiziki sermayeyi üretim sürecinde kullanacak nitelikli insan kaynağına ihtiyaç duyulmaktadır. Bu nedenle büyümenin kapsayıcı hedefi doğrultusunda hareket eden ülkeler beşeri sermaye niteliklerini artırmaya yönelik yatırımlar yapmalıdır. Bu bağlamda, beşeri sermayeye bilhassa da emeğin verimliliğini artırmak için eğitime yapılan yatırım, kapsayıcı büyümeyi teşvik etmeye yardımcı olabilecek araçların biridir. Bireyin emek piyasasında katma değeri yüksek iş bulma olanağı eğitim düzeyi ile paralel olarak artmaktadır (Öztürk, 2005: 31). Öte yandan, sağlık hizmetlerinin gelişmişliği toplumda ortalama yaşam süresini uzatarak çalışma süreleri ve beşeri sermaye birikimin artmasına katkıda bulunmaktadır. İşgücü, sağlık hizmetlerinden yeterince faydalanabildiği ve sağlıklı bir yaşama sahip olduğu sürece tam kapasite ile çalışabilmektedir. İnsanlar sağlık hizmetlerinden yeterli ölçüde yararlanamadığı takdirde sağlık problemleri ile karşılaşacak; bu durum da çalışma performansının düşmesine, verimliliğin azalmasına ve ekonomik büyümenin olumsuz etkilenmesine neden olacaktır. Kısacası, toplumun büyük bir bölümünün iyi eğitim ve sağlık hizmetleri, içme suyu temini, elektrik enerjisi temini gibi temel olanaklardan sosyal olarak dışlanması, insanları yoksulluğa iten önemli etkenlerdir (World Bank, 2016: 23).

Şüphesiz bir ülkede kapsayıcı bir büyüme için yalnızca kişi başı GSYH'da yaşanan artış yeterli değildir. Ülkenin kişi başı GSYH'sı atarken istihdamın da artması gerekmektedir. Dolayısıyla, işgücü yaratmak ve işgücünün niteliğini artırmak, kapsayıcı büyümenin merkezinde yer alan en önemli faktörler olarak karşımıza çıkmaktadır (WEF, 2017; Avcı ve Tonus, 2020a; Amponsah vd., 2021). Kapsayıcı büyüme, işsizliği azaltmayı ve istihdam yaratmayı hedefleyerek temelde nitelikli işgücü oluşturmayı amaçlar. İşgücü niteliğinin artması ise



beşeri sermaye birikiminin artmasıyla yakından ilişkilidir. Beşeri sermaye fiziki sermayenin verimliliğini artırır, nitelikli işgücünün istihdama katılımı teknoloji yaratımı ve yayılımında aktif rol oynayarak ekonomik büyümeye katkı sağlar (Çakmak ve Gümüş, 2005: 61).

Öte yandan çevreyi koruma, kapsayıcı büyümenin sürdürülebilirliğini etkileyen önemli bir diğer faktördür. Ülkeler ekonomik büyüme ve kalkınma için enerjiye gereksinim duymaktadır. Enerji tüketiminin artması da karbon salınımını artırarak, verimlilik kayıplarına ve aynı zamanda çevreye zarar vererek iklim değişikliğine neden olmaktadır (Avcı ve Tonus, 2020a: 45). Dolayısıyla kapsayıcı büyümeyi hedefine alan ülkeler temiz enerji/yenilenebilir enerji kullanımına yönelik plan ve programlara öncelik vermelidir.

Kapsayıcı büyümeyi etkileyen konulardan biri de cinsiyet eşitsizlikleridir. Kadınların güvencesiz işlerde ya da ücretsiz çalıştırılması, benzer işte kadın ve erkekler arasında ortaya çıkan ücret ve çalışma koşullarındaki farklılıklar ile kadınların işgücüne ve eğitime katılım düzeyinin düşüklüğü, kapsayıcı büyümenin ele aldığı konular arasında yer almaktadır. Kadınların tam zamanlı ve ücretli olarak istihdama katılmaları yaşadıkları hanelerde gelir eşitsizliği ve yoksulluğu azaltacağından, cinsiyet eşitsizliklerinin ortaya çıkardığı farkları ortadan kaldırarak kapsayıcı büyümeye katkı sağlayacaktır (OECD, 2015: 219).

Finansal kaynakların verimli ve etkin dağıtılması arzusuyla ülkelerin ekonomik yatırım araçlarını etkili kullanması, kapsayıcı büyümenin bir diğer amacıdır. Bu doğrultuda, bireylerin yatırım fırsatları yakalayabilmesi ve yaptıkları yatırımlardan pozitif sonuçlar elde edebilmesi için krediye erişim kolaylığının sağlanması önemli bir aşamadır (Abor vd., 2018: 3). Dolayısıyla, düşük gelirli kişiler finansal kaynaklara kolay erişim sağlayarak düşük faiz oranlarıyla mikro kredilerden yararlanabildiklerinde ihtiyaçlarını giderme, yatırım ve tasarruf yapma olanağı elde etmiş olacaklar ve bu durum bu kesimin ekonomide daha etkin olmasını sağlayacaktır (Deviren Vatansever, 2009). Yapılan yatırım ve tasarruflar hem ekonomik büyüme hem de kapsayıcı büyüme üzerinde pozitif yönde etki yaratacaktır.

Kapsayıcı büyüme hedefine ulaşması için yukarıda ifade edilen tüm faktörlere yönelik olarak gerçekleştirilen kamu harcamaları neticesinde bütçe büyüklüğünde ve kalemlerinde artış ortaya çıkmaktadır. Yoksulluk ve gelir eşitsizliği ile mücadele için kamu harcamaları kanalıyla düşük gelir gruplarına yönelik olarak

gelir transferi ya da aynı yardım yapılması; sağlık, sosyal güvenlik ve eğitim hizmetleri veya girişimcilik desteği verilmesi bütçe aracılığı ile olmaktadır (Prasad, 2008: 17). Kapsayıcı büyümenin temel hedeflerinden biri olan gelir eşitsizliğinin azaltılmasında sağlık ve eğitim harcamaları en etkili araçlardır. Dolayısıyla sağlık ve eğitim harcamalarına bütçeden daha fazla kaynak ayrılan bir ülkede zengin ve fakir arasındaki gelir uçurumu azaltılmış olur. Öte yandan, sosyal harcamalar sayesinde düşük gelirlielerin temel gereksinimleri karşılanmakta, yaşam kalitesi ve refah düzeyi yükselmektedir (Solmaz ve Avcı, 2017: 50). Kapsayıcı büyümenin sağlanması açısından sosyal harcamaların da gelir eşitsizliğini ve yoksulluğu azaltmada etkili olduğu görülmektedir. Kamu bütçesinden gerçekleştirilen tüm bu ve benzeri ödemeler, kamu kesimi büyüklüğünü ifade etmek için kullanılan kamu harcamalarının artması anlamına gelir.

## **2. LİTERATÜR TARAMASI**

Kapsayıcı ekonomik büyüme gelişmiş ve gelişmekte olan ülkelerde akademik ve pratik anlamda önem kazandıkça, kapsayıcı büyümeye ilişkin çeşitli araştırmalar ortaya çıkmıştır. 2000'lerden sonra birçok ülke gelir eşitsizliği, yoksulluk ve işsizlik gibi sorunlarla başa çıkabilmek amacıyla kapsayıcılığı ön plana çıkaran plan ve programları uygulama yoluna gitmişlerdir. Bu doğrultuda literatürde son dönemlerde büyümenin kapsayıcılığına ilişkin uluslararası kuruluşlarında katkısıyla sınırlı sayıda da olsa çeşitli çalışmalar yürütülmüştür.

Ali ve Son (2007) tarafından Filipinler üzerine yapılan çalışmada 1980-2001 dönemi için kapsayıcı büyüme sosyal refah fonksiyonuna benzer bir sosyal fırsat fonksiyonuyla ölçülmesi amaçlanmıştır. Yapılan analiz sonucunda istihdam, eğitim, sağlık, elektrik ve temiz suya erişim gibi temel altyapı fırsatlarına erişimin büyümenin kapsayıcılığında niceliksel olarak etkili olduğu sonucuna ulaşılmıştır.

Aoyagi ve Ganelli (2015) tarafından gerçekleştirilen ve 1980-2008 dönemini kapsayan çalışma 31 Asya ülkesinde kapsayıcı büyümenin belirleyicileri araştırılmıştır. Yapılan analiz sonucunda mali yeniden dağıtım, makro istikrarı hedefleyen para politikası, ticaret açıklığı, işsizliğin azalması ve üretkenliğin artması için yapılan reformların kapsayıcı büyümenin önemli belirleyicilerinden olduğu ortaya konulmuştur.

Sherriffdeen ve Olorunfemi (2016) sağlık ve nüfus artışının kapsayıcı büyüme üzerindeki rolünü sabit etkiler yönteminden istifade ederek

araştırmışlardır. 14 Afrika ülkesini ve 1995-2012 dönemini kapsayan araştırmanın bulguları, Afrika'da sağlık sektörüne yeterli düzeyde sağlanan finansmanın yoksul yanlısı büyümeyi iyileştirmede etkili olduğunu ortaya koymuştur. Ancak, çalışmada nüfus artışının büyümenin kapsayıcılığını olumsuz etkilediği tespit edilmiştir.

Corrado ve Corrado (2017) 23 Avrupa ülkesi ve 2010 yılına ilişkin çalışmalarında, kapsayıcı büyüme ve kalkınma ile kapsayıcı finans arasındaki ilişkiyi araştırmış olup, yatay kesit analizi sonucuna göre kapsayıcı bir finansal piyasanın finansal ürünlere ekonomik ve adil erişim sağladığı, ekonomileri sürdürülebilir bir büyüme yörüngesine soktuğu tespit edilmiştir.

Kapsayıcı büyümeyi teorik olarak inceleyen Ngepah (2017), çalışmasında kapsayıcı ekonomik büyümenin temel kavramları ve bilhassa da Afrika üzerine değerlendirmelerde bulunmuştur. Araştırmada Afrika'da çevresel sürdürülebilirlik ile kapsayıcı büyüme arasındaki bağlantının zayıf olduğu, gelir/servet dağılımında zengin ve fakir arasındaki makasın bir hayli geniş olduğu ifade edilmiştir. Bu nedenle genel olarak Afrika'da kapsayıcı bir ekonomik büyüme elde etmenin zor olduğu ortaya konulmuştur.

Kapsayıcı büyüme ile belirleyicileri arasındaki ilişkiyi 1981-2014 dönemi için Nijerya özelinde araştıran Oluseye ve Gabriel (2017)'nin ARDL ve hata düzeltme yöntemlerini kullanarak elde ettikleri analiz sonucunda kısa ve uzun vadede eğitim harcamaları ile kapsayıcı büyüme arasında negatif bir ilişki tespit edilmiştir. Ayrıca, enflasyon ve nüfus artışının kısa vadede kapsayıcı büyüme üzerinde olumlu bir etkiye sahip iken uzun vadede olumsuz olduğu sonucuna ulaşılmıştır.

Özütler (2018) kapsayıcı büyümeyi teorik açıdan ele alarak büyümenin kapsayıcılığında etkili olan parametreleri araştırmıştır. Çalışmada, kamu maliyesinin, kapsayıcı finans uygulamalarının, emek piyasası ve gelir dağılımının, kurumsal kapsayıcılığın, yakınsama derecelerinin ve entegrasyon hareketlerinin kapsayıcı büyümenin temel çipaları olduğunu ortaya koymuştur.

Whajah vd. (2019) tarafından yapılan ve 2000-2016 dönemini kapsayan çalışmada, 54 Afrika ülkesinde kamu kesimi büyüklüğü, kamu borcu ile kapsayıcı büyüme arasındaki ilişki araştırılmıştır. Sabit Etkiler Regresyon yönteminden yararlanılarak yapılan analiz sonucunda kamu kesimi büyüklüğünün kapsayıcı büyüme üzerinde olumlu, kamu borcunun ise kapsayıcı büyüme üzerinde olumsuz bir etkisinin olduğu tespit edilmiştir.

Adejumo vd. (2020) tarafından yapılan ve 2000-2018 dönemini kapsayan çalışmada, 18 Sahra altı Afrika ülkesinde teknolojinin varlığının hem ekonomik faaliyetleri hem de yoksulluk ve işsizlik gibi kalkınma sorunlarını ne ölçüde etkilediği araştırılmıştır. Genelleştirilmiş Momentler Yönteminden istifade edilerek yapılan analiz sonucunda teknolojik kaynaklı bir büyümenin söz konusu durumlar üzerinde uzun vadeli etkisinin olduğu tespit edilmiştir.

Kapsayıcı büyümeyi farklı endeksler kullanarak inceleyen Avcı ve Tonus (2020b), ağırlıklı ortalama, kırılmış ortalama, eşit ağırlık ve bunların ortalamaları alınarak oluşturulan endeksler yardımıyla Türkiye özelinde kapsayıcı büyümeyi ölçmeye çalışmışlardır. Araştırmada elde edilen bulgulardan, Türkiye'nin 2006-2018 döneminde daha kapsayıcı büyüme sergilediği sonucuna ulaşılmıştır.

Ge vd. (2020) tarafından Çin'deki 281 şehre ilişkin yapılan ve şehirler arasındaki çevresel düzenleme verimlilik kaybının stratejik etkileşimlerini araştıran çalışmada panel veri ve iki rejimli mekânsal Durbin modeli yöntemlerinden istifade edilmiştir. Analiz sonucunda, yerel ve komşu şehirlerin çevresel düzenleme verimlilik kaybının ulusal ve bölgesel düzeyde kapsayıcı büyümeyi olumsuz etkilediği sonucuna ulaşılmıştır. Ayrıca analiz sonucunda harcamalar yerleştiği takdirde kapsayıcı büyüme üzerindeki çevresel düzenleme verimlilik kaybının olumsuz etkilerinin azalacağı tespit edilmiştir.

Kapsayıcı büyüme ile kaynak seferberliği arasındaki ilişkiyi 1995-2015 dönemi için 27 Sahra-Altı Afrika ülkesini kapsayan bir örneklem üzerinden araştıran Oyinlola vd. (2020)'nin Genelleştirilmiş Momentler Yöntemi kullanarak yaptığı analiz sonucunda toplam vergi ve ayrıştırılmış vergilerin kapsayıcı büyüme üzerinde önemli bir etkisinin olmadığı görülmüştür. Bir diğer bulgu da kapsayıcı büyüme üzerinde yönetişimin tüm boyutlarının olumlu bir etkisinin olduğudur.

Amponsah vd. (2021), cinsiyete ve kırsal-kentsel ayrıma dayalı kapsayıcı büyüme ölçümlerini İki Aşamalı Sistem GMM yönteminden istifade ederek incelemiştir. Çalışma 44 Sahra Altı Afrika ülkesini ve 1990-2018 dönemini kapsamaktadır. Yapılan analiz sonucunda kayıt dışılığın kapsayıcı büyüme üzerindeki etkisinin kayıt dışılık ve kapsayıcılık boyutuna bağlı olduğunu göstermektedir. Ayrıca finansal katılım, kapsayıcı büyüme ile ters U şeklinde bir ilişki sergilemektedir.

Oyinlola vd. (2021) tarafından yapılan 17 Sahra-altı Afrika ülkesini ve 1998-2014 dönemini kapsayan çalışmada beşeri sermaye ve kapsayıcı büyüme

arasındaki ilişki araştırılmış olup, sabit etkiler analizi sonucuna göre beşeri sermaye, inovasyon önlemleri ve kapsayıcı büyüme arasında istatistiksel olarak anlamlı ve pozitif bir ilişki elde edilmiştir.

İncelenen literatür genel itibarıyla değerlendirildiğinde, daha çok ülke bazlı değerlendirmelerin yapıldığı ve ağırlıklı olarak panel veri çalışmalarının tercih edildiği görülmektedir. Bununla birlikte bu çalışmalarda kapsayıcı büyüme kavramının teorik zeminde dağınık bir şekilde yer aldığı ve kavrama ilişkin temel yaklaşımların bütüncül bir çerçeveye kavuşturulamadığı dikkati çekmektedir.

### **3. VERİ SETİ VE EKONOMETRİK YÖNTEM**

Bu çalışmada IMF tarafından yükselen piyasa ekonomileri olarak adlandırılan sekiz büyük gelişmekte olan piyasa ekonomisi (Arjantin, Çin, Brezilya, Endonezya, Hindistan, Meksika, Türkiye ve güney Afrika) ekonometrik analize konu edilmiştir. Çalışmaya konu ülkelerde kamu kesimi büyüklüğü ile kapsayıcı büyüme arasındaki ilişkinin zaman içinde değişen etkisi Bootstrap Panel Rolling Window nedensellik testi ile analiz edilecektir.

#### **3.1. Veri Seti**

Seçilen sekiz ülke için analiz dönemi olarak 1985-2019 dönemi esas alınmıştır. Çalışmaya konu olan ülkeler için uyumlu bir veri seti temin edebilmek adına çalışmanın analiz dönemi 1985 yılından başlamaktadır. Bu çalışmada kamu kesimi büyüklüğü ve kapsayıcı büyüme değişkenleri kullanılmıştır. Kamu kesimi büyüklüğü olarak kamu tüketim harcamalarının GSYİH içindeki payı esas alınmıştır. Kamu tüketim harcamaları öncelikle toplumun tamamı ya da büyük bir kesimi için fayda sağlayan ve kamu malları ve hizmetleri olarak bilinen toplu tüketim (adalet, savunma, vb.) için yapılan harcamaları yansıtır. Öte yandan, bu harcamalar bireysel hane halkı adına devlet tarafından yapılan harcamaları yansıtan bireysel tüketim (sağlık, barınma, eğitim, vb.) için yapılan harcamalarla da ilgilidir. Bu bağlamda, bu harcamalar devletten hane halklarına yapılan aynı sosyal transferlere eşit olup hane halklarına sağlanan piyasa malları ve hizmetlerine ilişkin devlet harcamalarını içermektedir (OECD, 2014: 42).

Diğer bir değişken olan kapsayıcı büyümeyi ise nihai olarak etkileyen çeşitli göstergeler için geniş bir veri yelpazesi bulunmaktadır. Yani büyümenin kapsayıcılığının belirleyicileri olarak çeşitli bileşenler belirlenmiştir (Bkz. ADB,

2011). Dolayısıyla bir ülkenin kapsayıcı büyümesindeki ilerlemesinin ölçüsü, büyük oranda kapsayıcı büyümeyi oluşturan göstergeler bazında sağladığı performanstır. Bu nedenle kapsayıcı büyümenin temsil edilebilmesi için tek bir bileşen oluşturulması gerekmektedir.

Bu çalışmada kapsayıcı büyümenin çeşitli göstergelerinin yapısını incelemek için bir temel bileşene dönüştürmek adına tarafımızca varimax döndürme yöntemi kullanılarak veriler standartlaştırılmıştır. Bu yöntem Tablo 1’de de görüldüğü üzere ilişkisiz çok sayıda değişkenin boyutlarını azaltma ve tek bir değişken elde etme yaklaşımı olarak olağanüstü özelliğinden dolayı benimsenmiştir. Böylelikle oluşturulan bu tek değişken kolayca modele dâhil edilebilmektedir. Ardından standartlaştırılan değişkenlerin ortalamaları alınarak çalışmaya konu olan ülkelerin her yıl için (+2,5) ve (-2,5) arasında bir kapsayıcı büyüme değeri hesaplanmıştır. (+2,5) ülkenin büyüme kapsayıcılığının yüksek olduğunu (-2,5) ise ülkenin büyüme kapsayıcılığının düşük olduğunu ifade etmektedir. Böylelikle, ADB (2011)’den elde edilen Tablo 1’deki kapsayıcı büyüme göstergeleri çerçevesinde seçilmiş ilişkisiz çok sayıda değişkeni içeren veri setinin boyutu tarafımızca azaltılarak “kapsayıcı büyüme” olarak adlandırılan tek boyut oluşturulmuştur. Çalışmada kullanılan veriler WB, ILOSTAT ve IMF veri tabanlarından temin edilmiştir.

Tablo 1’de veri teminine bağlı olarak kullanılan seçilmiş kapsayıcı büyüme göstergeleri yer almaktadır.

**Tablo 1:** Seçilmiş Kapsayıcı Büyüme Göstergeleri

Kişi başına GSYİH
İşgücü verimliliği
Elektriğe erişim
Toplam işsizlik
Mal ve hizmet ihracatı
Beş yaş altı ölüm oranı
Güvenli su hizmetlerine erişim (nüfusun yüzdesi)
Brüt okul kaydı, ortaöğretim
Temel sağlık hizmetlerinin kapsamı
Lojistik performans endeksi
Sabit internet abonelikleri
Banka hesabına veya mobil para hizmetlerine erişim

CO2 emisyonları
Gençlerin yetişkin istihdamına oranı
Kadın işgücüne katılım oranı (15-24 yaş)
Gini index
Yoksulluk oranı günde 1,90 dolar
Brüt okul kaydı, cinsiyet eşitliği endeksi
Ulusal parlamentoda kadınların sahip olduğu sandalyelerin oranı
Zorunlu eğitim süresi
Sosyal koruma ve çalışma programlarının yeterliliği
Sosyal güvenlik ağı programlarının yeterliliği

### 3.2. Ekonometrik Yöntem

Panel üyeleri arasında yatay kesit bağımlılığının dikkate alınmaması, yapılacak olan analizlerin yanlı sonuçlar ortaya çıkarmasına neden olabilir. Bu nedenle değişkenler arasındaki nedenselliği incelemeyen önce çalışmada kullanılan modele ilişkin yatay kesit bağımlılığının test edilmesi gerekmektedir. Bu amaçla, nedensellik testinde kullanılan modelde yatay kesit bağımlılığını sınamak için Breusch-Pagan (1980) tarafından geliştirilen ve öncü nitelikteki yatay kesit bağımlılığı testi olan Lagrange Multiplier (LM) testi kullanılmıştır. LM testi, birim boyutunun (N) zaman boyutundan (T) küçük olduğu durumlarda daha güvenilir sonuçlar verebilmektedir. Bu test istatistiğini aşağıdaki formül kullanılarak hesaplanmaktadır:

$$LM = \sum_{i=1}^{N-1} \sum_{j=i+1}^N T_{ij} \hat{\rho}_{ij}^2 \quad (1)$$

LM test istatistiği,  $n(n-1)/2$  serbestlik dereceli  $\chi^2$  olarak dağıtılır ve temel hipotez "kalıntılar arasında korelasyon yoktur" şeklindedir. Ancak, N'nin zaman periyoduna göre büyük olduğu durumlar için LM test istatistiği geçerli değildir. Pesaran (2004) test istatistiğinin ölçekli bir versiyonu bu eksikliği gidermek için önerilmiştir:

$$LM_s = \sqrt{\frac{1}{N(N-1)}} \sum_{i=1}^{N-1} \sum_{j=i+1}^N (T_{ij} \hat{\rho}_{ij}^2 - 1) \quad (2)$$

$LM_s$  test istatistiği, temel hipotez altında  $N(0,1)$  olarak dağıtılır. LM ve  $LM_s$  test istatistiklerinin her ikisi de önemli boyut bozulmaları sergileyebileceğinden Pesaran (2004) N'nin T'den görece büyük olduğu durumda kullanılması için ve temel hipotezi "kalıntılar arasında korelasyon yoktur" şeklinde olan aşağıdaki test istatistiğini önermiştir:

$$CD = \sqrt{\frac{2}{N(N-1)} \sum_{i=1}^{N-1} \sum_{j=i+1}^N T_{ij} \hat{\rho}_{ij}^2} \quad (3)$$

Pesaran tarafından geliştirilen CD testi asimptotik standart dağılıma sahiptir. Ancak, CD testi grup ortalamasının sıfır, bireysel ortalamasının sıfırdan farklı olduğu durumlarda gücünü yitirerek sapmalı sonuçlara neden olabilmektedir. Bu nedenle Pesaran vd. (2008), sapması düzeltilmiş LM test istatistiğinin kullanılmasını önermiştir.  $LM_{adj}$  testinin temel hipotezi yatay kesit bağımlılığı olmadığı yönündedir. Sapması düzeltilen LM istatistiği ( $LM_{adj}$ ) aşağıdaki formül kullanılarak hesaplanmaktadır:

$$LM_{adj} = \sqrt{\left(\frac{2T}{N(N-1)}\right) \sum_{i=1}^{N-1} \sum_{j=i+1}^N \hat{\rho}_{ij} \frac{(T-k)\hat{\rho}_{ij} - \mu T_{ij}}{\sqrt{U_{Tij}^2}}} \quad (4)$$

Sapması düzeltilmiş LM test istatistiği  $T \rightarrow \infty$  ve  $N \rightarrow \infty$  durumunda asimptotik olarak standart normal dağılım göstermektedir.  $LM_{adj}$  test istatistiği normal olarak dağıtılır ve temel hipotezi birimler arası korelasyon olmadığı şeklindedir.

Balcılar vd. (2010) tarafından geliştirilen Bootstrap Panel Rolling Window nedensellik yaklaşımı vasıtasıyla, anılan sekiz ülke için kapsayıcı büyüme ve kamu büyüklüğü arasındaki nedensel bağı açıklamayı amaçlayan bu çalışmada Konya (2006) tarafından geliştirilen Bootstrap Panel Granger nedensellik testi kullanılmıştır. Bu testin, birim kök ve eşbütünleşme gibi ön testlere gereksinim duymaması, ülkeler arasında yatay kesit bağımlılığını dikkate alan regresyon (SUR) tahminine dayanması ve her ülkeye özgü hesaplanan Bootstrap kritik değerlerinin Wald istatistiğine dayanarak panelin tümü için ortak bir hipotez gerektirmemesi gibi avantajları bulunmaktadır. Yani, Konya (2006) tarafından geliştirilen Bootstrap Panel Granger nedensellik testinin uygulanabilmesi için panel veri analizinde serilerin eşbütünleşik ve durağan olmasına gerek yoktur. Ayrıca, bu test yatay kesit bağımlılığını ve heterojenliği dikkate aldığından



nedensellik ilişkisini panel veri bağlamında bireysel olarak test etme olanağı sağlayabilmektedir. Kónya (2006) panel bootstrap nedensellik testini uygulamak için Zellner'in (1962) SUR tahmincisi vasıtasıyla tahmin edilen denklem aşağıdaki gibidir (Kónya, 2006: 981):

$$\begin{aligned} GovSize_{1,t} &= \alpha_{1,1} + \sum_{i=1}^{IGovSize_1} \beta_{1,1,j} GovSize_{1,t-j} + \sum_{i=1}^{IIncGrowth_1} \gamma_{1,1,j} IncGrowth_{1,t-j} + \varepsilon_{1,1,t} \\ GovSize_{2,t} &= \alpha_{1,2} + \sum_{i=1}^{IGovSize_1} \beta_{1,2,j} GovSize_{2,t-j} + \sum_{i=1}^{IIncGrowth_1} \gamma_{1,2,j} IncGrowth_{2,t-j} + \varepsilon_{1,2,t} \end{aligned} \quad (5)$$

$$GovSize_{N,t} = \alpha_{1,N} + \sum_{i=1}^{IGovSize_1} \beta_{1,N,j} GovSize_{N,t-j} + \sum_{i=1}^{IIncGrowth_1} \gamma_{1,N,j} IncGrowth_{N,t-j} + \varepsilon_{1,N,t}$$

ve;

$$\begin{aligned} IncGrowth_{1,t} &= \alpha_{2,1} + \sum_{i=1}^{IGovSize_1} \beta_{2,1,j} GovSize_{1,t-j} + \sum_{i=1}^{IIncGrowth_1} \gamma_{2,1,j} IncGrowth_{1,t-j} + \varepsilon_{2,1,t} \\ IncGrowth_{2,t} &= \alpha_{2,2} + \sum_{i=1}^{IGovSize_1} \beta_{2,2,j} GovSize_{2,t-j} + \sum_{i=1}^{IIncGrowth_1} \gamma_{2,2,j} IncGrowth_{2,t-j} + \varepsilon_{2,2,t} \end{aligned} \quad (6)$$

$$IncGrowth_{N,t} = \alpha_{2,N} + \sum_{i=1}^{IGovSize_1} \beta_{2,N,j} GovSize_{N,t-j} + \sum_{i=1}^{IIncGrowth_1} \gamma_{2,N,j} IncGrowth_{N,t-j} + \varepsilon_{2,N,t}$$

Modelde  $I$ , akaike bilgi kriterlerini kullanarak belirlediğimiz optimal gecikme uzunluğudur. Ancak, Kónya (2006) bootstrap panel nedensellik testi sadece tam örneklem için sonuçları göstermektedir. Bu nedenle  $t = \tau - 1 + I, \tau - 1, \tau = I, I + 1, \dots, T$  için Rolling alt örneklemelerde (yıllar itibarıyla) bootstrap paneli nedensellik testi kullanarak nedensellik ilişkisi araştırılmıştır. Burada  $I$  alt örneklemelerin (her bir yılın) sabit boyutunu göstermektedir. Küçük örnek yanlılığını kontrol etmek için gerekli kritik değerleri ve  $p$  değerlerini bootstrap simülasyonları ile elde edilmiştir.

Burada önemle belirtilmelidir ki, bu çalışma yalnızca yukarıda kurgulandığı gibi ekonometrik bir model kurulmasından ibaret değildir. Yukarıda kurgulanan tüm bu testlerden elde edilmek istenen temel amaç, kamu kesimi büyüklüğü ve kapsayıcı büyüme arasında ikili nedensellik modeli kurularak nedensellik ilişkisi ve etkisi ile ve rolling alt örneklemelerde nedensel ilişkinin ortaya konulmasıdır. Daha somut olarak ifade etmek gerekirse, sıralanan tüm bu ekonometrik testlerden elde edilmek istenen esas amaç tüm örneklem için kamu kesimi büyüklüğü ve kapsayıcı büyüme arasındaki nedensel ilişkinin elde edilmesinin yanı sıra dönem bazında da yani zaman içindeki nedensel ilişkiyi de gözlemleyebilmektir.

### 3.3. Ampirik Bulgular

Bu çalışmanın ampirik bulguları iki aşamalı olarak analize tabi tutulmuştur. Öncelikle yatay kesit bağımlılığı testi, sonrasında ise bootstrap panel nedensellik testine ilişkin bulgulara yer verilmiştir. Tablo 2’de yatay kesit bağımlılığı test sonuçları yer almaktadır. Tablo 2 incelendiğinde yatay kesit bağımlılığı testleri LM, LM<sub>s</sub>, CD ve LM<sub>adj</sub> bulgularından elde edilen sonuçlara göre “yatay kesit bağımlılığı yoktur” şeklindeki temel hipotezin çalışmada ele alınan sekiz büyük gelişmekte olan piyasa ekonomisi (Arjantin, Brezilya, Çin, Hindistan, Endonezya, Meksika, Güney Afrika ve Türkiye) için %1 anlamlılık düzeyinde reddedildiği görülmektedir.

**Tablo 2:** Yatay Kesit Bağımlılık Testlerinin Sonuçları

Test İstatistiği	GovSize-IncGrowth	IncGrowth-GovSize
LM	336.579***	259.356***
LM <sub>s</sub>	7.38***	23.31***
CD	15.795***	14.601***
LM <sub>adj</sub>	13.224***	18.711***

**Not:** (\*\*\*), %1 anlamlılık düzeyini göstermektedir.

Tablo 2’de yer alan ampirik bulguların çalışmada yatay kesit bağımlılığının olduğunu göstermesi, bootstrap panel nedensellik testinin uygulanmasına uygun sonuçlardır. Bu doğrultuda, Tablo 3’te kamu büyüklüğü ve kapsayıcı büyüme arasındaki nedensel bağlantıyı görebilmek için bootstrap panel nedensellik testi sonuçları yer almaktadır.

**Tablo 3:** Bootstrap Panel Nedensellik Testi Sonuçları

H <sub>0</sub> = Kamu büyüklüğü (GovSize) kapsayıcı büyüme (IncGrowth) neden olmaz				
Ülkeler	Wald İstatistiği	Bootstrap Kritik Değerleri		
		%1	%5	%10
Arjantin	0.967	16.590	7.590	5.177
Brezilya	0.000	11.935	7.339	5.428
Çin	1.873	5.706	3.420	2.466
Hindistan	2.707	6.933	4.042	2.904
Endonezya	1.025	6.885	4.399	3.357
Meksika	0.233	20.783	14.843	12.281
Güney Afrika	2.101	8.720	5.622	4.327
Türkiye	19.017***	14.610	10.499	8.759

<b>H<sub>0</sub> = Kapsayıcı büyüme (IncGrowth) kamu büyüklüğüne (GovSize) neden olmaz</b>				
Ülkeler	Wald İstatistiği	Bootstrap Kritik Değerleri		
		%1	%5	%10
Arjantin	3.486	13.658	9.572	7.821
Brezilya	0.418	14.085	9.224	7.248
Çin	4.597	10.894	7.845	6.352
Hindistan	19.187***	8.564	5.232	3.844
Endonezya	4.478**	7.028	3.962	2.875
Meksika	9.908**	12.732	7.850	5.853
Güney Afrika	8.008*	13.361	9.590	7.870
Türkiye	1.641	7.504	4.276	3.031

**Not:** (\*\*\*), (\*\*), (\*) sırasıyla %1, %5 ve %10 düzeyinde istatistiksel olarak anlamlıdır.

Tablo 3'ün üst kısmı kamu büyüklüğünün (GovSize) kapsayıcı büyümeye (IncGrowth) neden olmadığı hipotezinin test edilmesine ilişkin sonuçları gösterirken, alt kısmı bunun tersini göstermektedir. "Kamu kesimi büyüklüğü, kapsayıcı büyümeye neden olamaz" şeklindeki hipotezi sadece Türkiye için reddedilmektedir. Türkiye için Wald testi istatistiğinin %1 düzeyinde istatistiksel olarak anlamlı olduğu görülmektedir. Başka bir ifadeyle, Wald test istatistiği değeri Bootstrap kritik değerlerinden daha büyüktür. Bu durum, Türkiye'de kamu kesimi büyüklüğünden kapsayıcı büyümeye doğru bir nedensellik ilişkisi bulunduğunu göstermektedir. Burada akla gelen soru kamu kesimi büyüklüğünün kapsayıcı büyümeyi artırıp artırmadığıdır.

Ulaşılan sonuçlara göre kamu kesimi büyüklüğü istatistiksel olarak anlamlı bir şekilde kapsayıcı büyümeyi etkilemektedir. Bunun anlamı, bu etkinin pozitif yönlü olduğu ve Türkiye'de kamu kesimi büyüklüğü arttıkça büyümenin kapsayıcılığı da artmaktadır. Bunun en temel sebebi, devlet özel ve kamusal çıkarlar arasındaki çatışmaları gerçekleştirdiği faaliyetlerle minimize ederek toplumsal ve bireysel çıkarları uzlaştırıcı bir rol üstlenebilmesi ve kaynaklar etkin ve verimli kullanılarak toplumun tüm grupları arasında eşit dağılım göstermesidir. Öte yandan, bu durum ülkede eğitim, altyapı yatırımları, sağlık ve temel sosyal koruma hizmetleri yoluyla kapsayıcı büyümenin teşvik edildiği anlamına gelmektedir. Yine Tablo 3'te de görüldüğü üzere, çalışmaya konu sekiz ülkeden Arjantin, Brezilya, Çin, Hindistan, Endonezya, Meksika ve Güney Afrika için kamu kesimi büyüklüğünden kapsayıcı büyümeye doğru nedensel bir ilişki mevcut

değildir. Yani, söz konusu bu 7 ülke için kamu kesimi ile kapsayıcı büyüme arasında istatistiksel olarak anlamlı bir ilişki bulunamamıştır.

Öte yandan, "Kapsayıcı büyüme kamu kesimi büyüklüğüne neden olmaz" şeklinde kurulan  $H_0$  hipotezi Hindistan, Endonezya, Meksika ve Güney Afrika için reddedilmektedir. Bu dört ülke için hesaplanan Wald test istatistik değerlerinin sırasıyla %1, %5 ve %10 düzeyinde istatistiksel olarak anlamlı olduğu görülmektedir. Söz konusu ülkelerde kapsayıcı büyümeye yönelik girişimlerdeki artıkcı harcamalar da artar ve buna bağlı olarak ekonomik yapı içinde kamunun payı genişler yani kamu kesimi büyüklüğü artar. Bu bağlamda, büyümeyle birlikte devletin koruyucu ve idari hizmetlerine olan ihtiyacın yanı sıra daha fazla kültürel ve sosyal mal ve hizmetlere olan ihtiyaçlar artar. Ayrıca, piyasaların problemsiz bir şekilde işleyişini sağlayabilmek için devletin idari faaliyetlerinde artış gözlemlenir. Ancak, diğer dört ülke (Arjantin, Brezilya, Çin ve Türkiye) için kapsayıcı büyüme ile kamu büyüklüğü arasında istatistiksel olarak anlamlı bir nedensellik ilişkisi mevcut değildir.

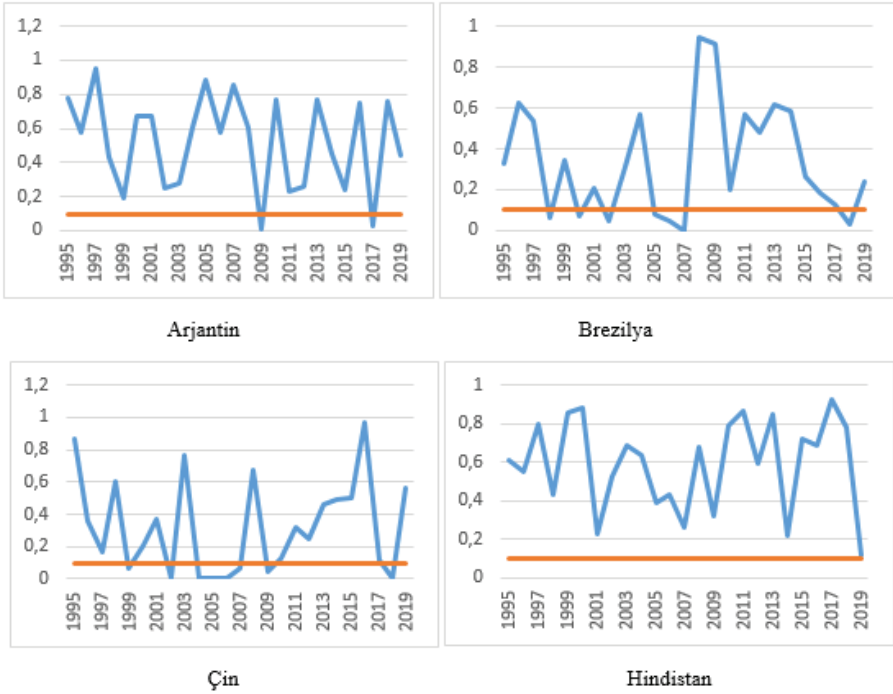
Çalışmada ele alınan ülkeler arasında kamu kesimi büyüklüğü ve kapsayıcı büyümeyi oluşturan çeşitli faktörler açısından önemli farklılıklar olduğu yani homojen bir yapı sergilemedikleri göz önüne alındığında kamu kesimi büyüklüğü-kapsayıcı büyüme şeklinin nasıl olacağı hususu ülkeden ülkeye farklılık ortaya çıkarmaktadır. Dolayısıyla, eğer bir ülkede kamu malları etkin olmayan ve bürokratik yöntemlerle gerçekleştiriliyorsa kapsayıcı büyümeye etkisi olmayacaktır. Ancak tersi durum ortaya çıktığında ise kapsayıcı büyüme düzeyinde artış görülecektir.

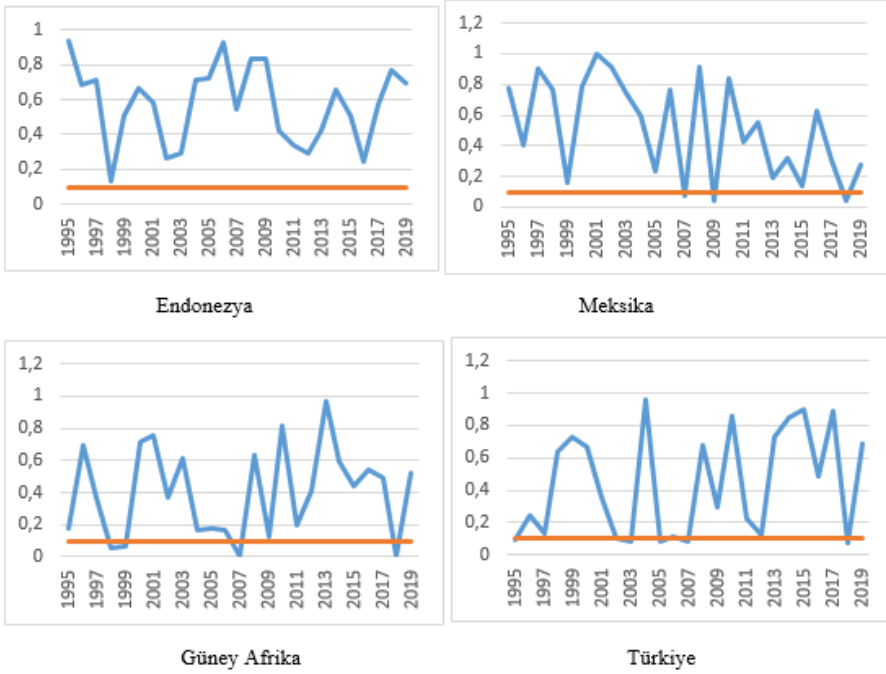
Ancak, nedensellik testleri yalnızca birim kök özellikleri ya da eşbütünleşme ilişkisinden etkilenmemektedir. Ülkelerin gelişmişlik düzeyi, yönetim biçimleri, dış ticaret yapıları ve yapısal ve teknolojik değişimler de nedensellik testlerini etkileyebilmektedir. Daha yalın bir ifadeyle, nedensel bağlantının doğası ya da varlığı zamanla değişebilir. Bu çalışmada, kamu büyüklüğü ile büyümenin kapsayıcılığı arasındaki nedensel bağlantıyı test etmek için örnek katsayılarını yuvarlayarak alt örneklerde söz konusu değişkenler arasındaki nedensellik test edilerek öngörülemez bu değişkenlik dikkate alınmıştır. Bu doğrultuda, her dönem için nedensellik ilişkisini görebilmek amacıyla Bootstrap Rolling Window nedensellik testi uygulanmıştır. Nedensellik ilişkisi üzerine kurulan  $H_0$  hipotezi değişkenler arasında Granger nedensellik olmadığı şeklinde kurgulanmaktadır. Bu nedensellik testinde her alt örnekten test istatistiklerini yani Bootstrap Rolling

Window nedensellik testi için Bootstrap p değerlerini toplarız ve bu değerleri %10 kritik değer düzeyiyle karşılaştırırız. Herhangi bir alt dönemde Bootstrap p değerinin %10 kritik değer altında olması durumunda ilgili alt dönem için  $H_0$  hipotezi reddedilmektedir. Çalışmada alt örneklem büyüklüğü 11 yıl olarak belirlenmiştir. Alt örneklerde akaike bilgi kriteri kullanılarak optimal gecikme uzunluğu belirlenmiştir.

Şekil 1'de çalışmaya konu olan ülkelerin her birinde kamu kesimi büyüklüğü (GovSize) ile kapsayıcı büyüme (IncGrowth) arasındaki nedensellik ilişkilerinin tespiti için Bootstrap Rolling Window nedensellik testinin p değerleri yer almaktadır.

**Şekil 1:** GovSize'dan IncGrowth'a Bootstrap Rolling Window Nedensellik Testi Sonuçları (Bootstrap p değerleri)





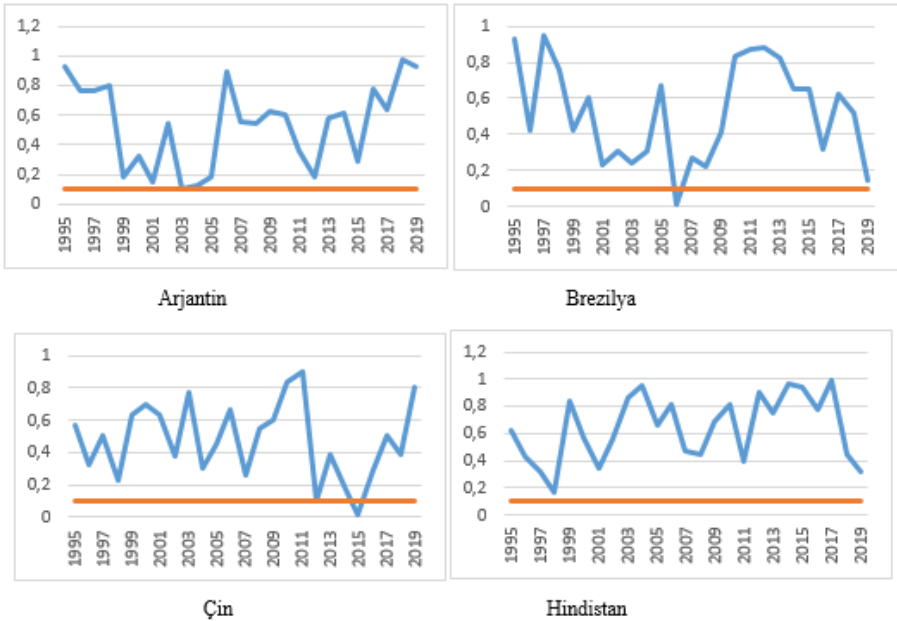
Şekil 1’de sunulan kamu kesimi büyüklüğünden kapsayıcı büyümeye Bootstrap Rolling Window nedensellik sonuçları incelendiğinde; Hindistan ve Endonezya için kamu kesimi büyüklüğünden kapsayıcı büyümeye hiçbir nedensel bağlantı olmadığı görülmektedir. Bu sonuçlar, bu ülkelerdeki Bootstrap panel nedensellik bulgularıyla uyumludur. Ancak, incelenen 8 ülkenin 6’sında (Arjantin, Brezilya, Çin, Meksika, Güney Afrika ve Türkiye) bazı dönemlerde gizli nedenselliğin varlığı tespit edilmiştir.

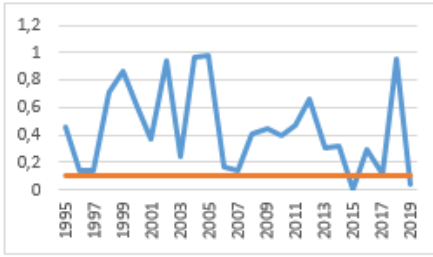
Şekil 1’de yansıtıldığı gibi, “Kamu kesimi büyüklüğü kapsayıcı büyümenin nedeni değildir” hipotezi Arjantin’de 2009 ve 2017; Brezilya’da 1998, 2000, 2002, 2005-2007 ve 2018; Çin’de 1999, 2002, 2004-2007, 2009 ve 2018; Meksika’da 2007, 2009 ve 2018; Güney Afrika’da 1998-1999, 2007 ve 2018 ve Türkiye’de 2003, 2005, 2007 ve 2018 yıllarında reddedilmiştir. Daha yalın bir ifadeyle, söz konusu ülkelerde Bootstrap p değerinin %10 kritik değerinin altında olduğu yıllarda hipotezi reddedilmiştir. Bu durum, bu ülkeler için kamu kesimi büyüklüğünden kapsayıcı büyümeye doğru nedensellik ilişkisinin görüldüğü yıllar olarak ifade edilmektedir.

Şekil 2’de ise kapsayıcı büyümeden kamu kesimi büyüklüğüne Bootstrap Rolling Window nedensellik sonuçları yer almaktadır. Şekil 2’deki nedensellik sonuçları değerlendirildiğinde, Arjantin ve Hindistan’da kapsayıcı büyümeden kamu kesimi büyüklüğüne doğru nedensel bir ilişki olmadığı görülmektedir. Bununla birlikte çalışmaya konu olan diğer 6 ülkede (Brezilya, Çin, Endonezya, Meksika, Güney Afrika ve Türkiye) bazı dönemlerde gizli nedenselliğin varlığı tespit edilmiştir. Analiz sonuçlarına göre, Brezilya’da 2006; Çin’de 2015; Endonezya’da, 2015 ve 2019; Meksika’da, 2009 ve 2013; Güney Afrika’da 1999, 2010, 2014-2015 ve 2019 ve Türkiye’de 2006 yıllarında kapsayıcı büyümeden kamu kesimi büyüklüğüne doğru nedensellik ilişkisi görülmektedir.

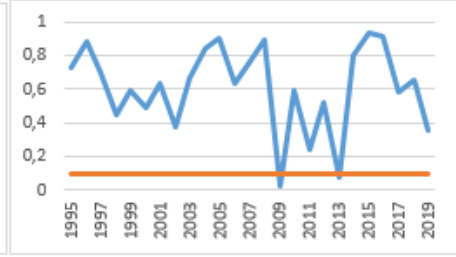
Şekil 1 ve Şekil 2 birlikte değerlendirildiğinde, sadece Meksika’da 2009’da ve Güney Afrika’da 1999’da kamu kesimi büyüklüğü ve kapsayıcı büyüme arasında geri beslemeli bir nedensellik ilişkisinin var olduğu görülmektedir. Burada geri besleme nedenselliğinin varlığı, kamu kesimi büyüklüğü ve kapsayıcı büyümenin birbirleri üzerinde eşzamanlı etkileri görüldüğünden benzer eğilimlere sahip olduğu tespit edilmiştir.

**Şekil 2:** IncGrowth’dan GovSize’a Bootstrap Rolling Window Nedensellik Testi Sonuçları (Bootstrap p değerleri)

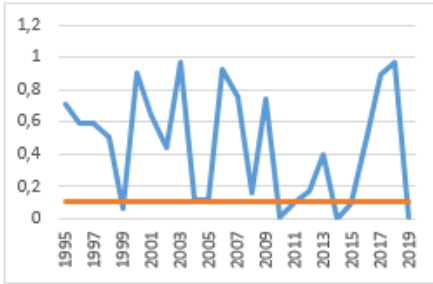




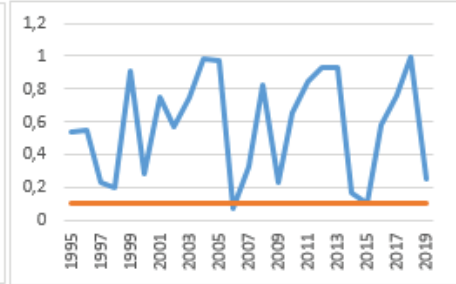
Endonezya



Meksika



Güney Afrika



Türkiye

## SONUÇ

Bu çalışmada Bootstrap Panel Rolling Window nedensellik yaklaşımından faydalanılarak kamu kesimi büyüklüğü ve kapsayıcı büyüme arasındaki nedensel ilişki, yükselen piyasa ekonomileri olarak ifade edilen sekiz büyük gelişmekte olan piyasa ekonomisi (Arjantin, Çin, Brezilya, Hindistan, Meksika, Endonezya, Türkiye ve Güney Afrika) bazında 1985-2019 dönemine ilişkin veriler üzerinden analiz edilmiştir. Çalışmanın bulguları; Meksika, Hindistan, Endonezya ve Güney Afrika'da kapsayıcı büyümeden kamu kesimi büyüklüğüne doğru; Türkiye'de ise kamu kesimi büyüklüğünden kapsayıcı büyümeye doğru tek yönlü bir nedensellik olduğunu ortaya koymaktadır. Buna karşın, Arjantin, Çin ve Brezilya için ise, söz konusu değişkenler arasında herhangi nedensellik ilişkisi tespit edilememiştir. Öte yandan, çalışmada bazı dönemlerde bazı ülkeler için kamu kesimi büyüklüğü ve kapsayıcı büyüme arasında gizli nedensel ilişki tespit edilmiştir.

Herhangi bir ülkede kapsayıcı büyüme hedefine ulaşmanın ilk ve en önemli aşaması, ulusal düzeyde belirlenen ekonomik stratejiler arasında bu hedefe de yer verilmesidir. Her ülke kendi demografik, ekonomik ve sosyal özelliklerini dikkate alarak ve mücadele ettiği ekonomik ve sosyal sorunlar doğrultusunda kapsayıcı büyüme stratejilerini öncelikleri doğrultusunda belirlemelidir.



Hızlı ve sürdürülebilir bir ekonomik performansa sahip olmak için ülkelerin öncelikle kapsayıcı büyüme hedefine odaklanmaları, üretim ve verimliliklerini makroekonomik politikalar aracılığı ile artırmaları, yaşam kalitesinde iyileşme sağlayacak politikalar uygulayarak dengeli ekonomik büyümeyi desteklemeleri büyük önem taşımaktadır.

Ekonomik büyüme süreçlerini tamamlayan ülkeler ortaya çıkan ekonomik büyümenin kapsayıcılığını artırmak ve verimsiz harcamalarla şişirilmiş kamu kesimi büyüklüğünü azaltabilmek ve harcamaları etkin, etkili ve verimli alanlara kaydırarak toplumun tüm kesimlerinin refahını ve yaşam kalitesini yükseltmek için bazı politika alanlarına yoğunlaşması gerekmektedir. Bu doğrultuda öncelikli olarak; i) istihdamın artırılması için nitelikli işgücü yaratılmalı, ii) ekonomik büyüme çıktılarına kapsayıcı bir özellik kazandırmak için harcama ve gelir politikaları yoksulluğu ve gelir eşitsizliğini azaltacak şekilde planlanmalı, iii) nüfusun tüm kesiminin sağlık hizmetlerine erişimi sağlanmalı, iv) çocukların okula erişimi, yükseköğretime erişimi artırılmalı yani eğitim standartları iyileştirilmeli, v) kamu harcamaları daha fazla bireyi bilhassa da gençleri daha üretken hale getirmek için planlanmalı, vi) çevresel kaliteyi iyileştirmek için yeni teknolojiler benimsenmeli ve bunun için ülkeler arasında küresel ortaklık ve uluslararası işbirlikleri geliştirilmeli ve vii) finansal kapsayıcılık adına yoksul kesime düşük faizli kredi ve sübvansiyonlara erişim kolaylığı sağlanmalıdır.

Öte yandan, çalışmaya konu olan ülke ekonomileri üzerinden yapılan analizlerden de anlaşılacağı üzere –verimli kamu harcamalarıyla desteklendiği takdirde– kamu kesimi büyüklüğünün artırılması, kapsayıcı ekonomik büyüme hedefine ulaşılmasına katkı sağlayacaktır. Ancak kamu kesimi büyüklüğü ve kapsayıcı büyüme ilişkisinin farklı ülkeler açısından farklı şekillerde ortaya çıkabileceği gerçeği unutulmamalıdır. Çünkü, incelenen ülkeler iyi bir ekonomik performans göstermiş olsalar dahi bu ülkelerde büyümenin kapsayıcılığı; nüfus, sosyo-ekonomik yapı, doğal kaynaklar, eğitim ve sağlık sistemlerinin heterojenliğinden dolayı farklılık göstermektedir. Dolayısıyla, ülkelerin kendi iç dinamikleri, kapsayıcı büyüme hedefine ulaşmada izlenen politikaların mahiyetini ve başarı düzeyini farklılaştırabilmektedir.

## KAYNAKÇA

- Abor, J. Y., Haruna, I., Amidu, M. ve Murinde, V. (2018). Financial Inclusion and Economic Growth: What Do We Know? London: Centre for Global Finance Working Paper Series.
- Acemoglu, D., Gallego, F. A. ve Robinson, J. A. (2014), Institutions, Human Capital and Development, Annual Review of Economics, 6: 875-912.
- ADB (2008). Strategy 2020: The Long-Term Strategic Framework of the Asian Development Bank, 2008-2020.
- ADB (2011). Framework of Inclusive Growth Indicators: Key Indicators for Asia and the Pacific. Manila.
- Adejumo, O. O., Adejumo, A. V. ve Aladesanmi, T. A. (2020). Technology-Driven Growth and Inclusive Growth- Implications for Sustainable Development in Africa. Technology in Society, 63, 1-8.
- Ali, I. ve Son, H. H. (2007). Defining and Measuring Inclusive Growth: Application to the Philippines. Asian Development Bank, ERD Working Paper Series.
- Ali, I. ve Zhuang, J. (2007). Inclusive Growth Toward a Prosperous Asia: Policy Implications. ERD Economics and Research Department. Working Paper Series, No: 97.
- Amponsah, M., Agbola, F. W. ve Mahmood, A. (2021). The Impact of Informality on Inclusive Growth in Sub-Saharan Africa: Does Financial Inclusion Matter?. Journal of Policy Modeling, 43, 1259-1286.
- Aoyagi, C. ve Ganelli, G. (2015). Asia's Quest for Inclusive Growth Revisited. Journal of Asian Economics, 40, 29-46.
- Avcı, B. S. ve Tonus, Ö. (2020a). Kapsayıcı Büyüme Üzerine Bir Değerlendirme. Anadolu Üniversitesi İktisadi ve İdari Bilimler Fakültesi Dergisi, 21(4), 37-55.
- Avcı, B. S. ve Tonus, Ö. (2020b). Kapsayıcı Büyümenin Ölçülmesi: Türkiye Örneği. Sakarya İktisat Dergisi, 9(4), 277-298.
- Balcılar, M., Ozdemir, Z. A. ve Arslanturk, Y. (2010). Economic Growth and Energy Consumption Causal Nexus Viewed Through a Bootstrap Rolling Window. Energy Economics, 32(6), 1398-1410.
- Barro, R. J. (2000). Inequality and Growth in a Panel of Countries. Journal of Economic Growth, 5(1), 5-32.

- Corrado, G. ve Corrado, L. (2017). Inclusive Finance for Inclusive Growth and Development. *Environmental Sustainability*, 24, 19-23.
- Çakmak, E. ve Gümüş, S. (2005). Türkiye’de Beşeri Sermaye ve Ekonomik Büyüme: Ekonometrik Bir Analizi (1960-2002). *Ankara Üniversitesi SBF Dergisi*, 60 (1), 59-72.
- Deviren Vatansever, N. (2009). Küresel Yoksullukla Mücadelede Mikro Kredilerin Rolü. *Mevzuat Dergisi*, 12 (137), <https://www.mevzuatdergisi.com/2009/05a/02.htm> (27.02.2022).
- Dinda, S. (2014). Inclusive Growth Through Creation of Human and Social Capital. *International Journal of Social Economics*, 41(10), 878-895.
- Ge, T., Qiu, W., Li, J. ve Hao, X. (2020). The Impact of Environmental Regulation Efficiency Loss on Inclusive Growth: Evidence from China. *Journal of Environmental Management*, 268, 1-10.
- Gennaioli, N., La Porta, R., Lopez-de Silanes, F. ve Shleifer, A. (2013). Human Capital and Regional Development. *The Quarterly Journal of Economics*, 28, 105-164.
- Hanushek, E. ve Woessmann, L. (2008). The Role of Cognitive Skills in Economic Development. *Journal of Economic Literature*, 46 (3), 607-668.
- Heintz, J. (2012). Informality, Inclusiveness, and Economic Growth: An Overview of Key Issues. In *International Development Research Centre (IDRC). SIG Working Paper 2012/2*.
- Ianchovichina, E. ve Lundstrom, S. (2009). Inclusive Growth Analytics: Framework and Application. *Policy Research Working Paper. The World Bank*.
- Ianchovichina, E. ve Lundstrom Gable, S. (2009). What is Inclusive Growth?. *Commodity Price Volatility and Inclusive Growth in Low-Income Countries* (Ed. R. Arezki, C.A. Pattillo, M.G. Quintyn and M. Zhu), pp.147-160. *International Monetary Fund*.
- International Monetary Fund (2020). *A Crisis Like no Other, an Uncertainty Recovery*. In *World Economic Outlook*.
- Jones Charles, I. ve Romer, Paul M. (2010). The New Kaldor Facts: Ideas, Institutions, Population and Human Capital. *American Economic Journal: Macroeconomics*, 2 (1), 224-245.
- Kónya, L. (2006). Exports and Growth: Granger Causality Analysis on OECD Countries with a Panel Data Approach. *Economic Modelling*, 23(6), 978-992.

- Köse, H. Ö. (2012). Küresel Krizle Mücadelede Denetimin Önemi ve Yüksek Denetim Kurumlarının Rolü. *Anadolu Üniversitesi Sosyal Bilimler Dergisi*, 12 (3), 93-107.
- Ngepah, N. (2017). A Review of Theories and Evidence of Inclusive Growth: An Economic Perspective for Africa. *Environmental Sustainability*, 24, 52-57.
- OECD (2014). *General Government Final Consumption, in National Accounts at a Glance*. OECD Publishing, Paris.
- OECD (2015). *In It Together Why Less Inequality Benefits All*. OECD. <https://www.oecd.org/social/in-it-together-why-less-inequality-benefits-all-9789264235120-en.htm> (22.02.2022).
- OECD (2016). *Policy Shaping and Policy Making: The Governance of Inclusive Growth*. Paris.
- OECD (2018). *The Future of Education and Skills: Education 2030*. Paris.
- Oluseye, I. C. ve Gabriel, A. A. (2017). Determinants of Inclusive Growth in Nigeria: An ARDL Approach. *American Journal of Economics*, 7(3), 97-109.
- Oyinlola, M. A., Adedeji, A. A. ve Onitekun, O. (2021). Human Capital, Innovation and Inclusive Growth in Sub-Saharan African Regio. *Economic Analysis and Policy*, 72, 609-625.
- Oyinlola, M., Adedeji, A. A., Bolarinwa, M. O ve Olabisi, N. (2020). Governance, Domestic Resource Mobilization, and Inclusive Growth in sub-Saharan Africa. *Economic Analysis and Policy*, 65, 68-88.
- Öztürk, N. (2005). İktisadi Kalkınmada Eğitimin Rolü. *Sosyoekonomi*, 1(1), 27-44.
- Özütler, H. Ş. (2018). Kapsayıcı Büyümenin Kurumsal Çerçevesi Üzerine Bir Araştırma. *Süleyman Demirel Üniversitesi İİBF Dergisi*, 23 (4), 1455-1477.
- Pesaran, M. H. (2004). *General Diagnostic Tests for Cross Section Dependence in Panels*. Cambridge Working Papers in Economics, 435. London: BP.
- Pesaran, M. H., Ullah, A. ve Yamagata, T. (2008). A Bias-Adjusted LM Test of Error Cross-Section Independence. *The Econometrics Journal*, 11(1), 105-127.
- Piketty, T. (2013). *Le Capital au XXIe Siècle [Capital in the 21st century]*. Editions du Seuil, Paris.
- Pouw, N. ve Gupta, J. (2016). Inclusive Development: A Multi-Disciplinary Approach. *Environment Sustainability*, 24, 104-108.
- Prasad, N. (2008). *Policies for Redistribution: The Use of Taxes and Social Transfers*. International Labour Organization (International Institute for Labour Studies).

- Raheem, I. D., Isah, K. O. ve Adedeji, A. A. (2018). Inclusive Growth, Human Capital Development and Natural Resource Rent in SSA. *Economic Change and Restructuring*, 51, 29-48.
- Ramos, R. A., Ranieri, R. ve Lammens, J.-W. (2013). Mapping Inclusive Growth. International Policy Centre for Inclusive Growth (IPC - IG).
- Ranieri, R. ve Raquel, A. R. (2013). Inclusive Growth: Building up a Concept. International Policy Centre for Inclusive Growth (IPC-IG).
- Sherriffdeen, T. ve Olorunfemi, A. (2016). Determinants of Inclusive Growth in Africa: Role of Health and Demographic Changes. *African Journal of Economic Review*, 4(2), 138-146.
- Solmaz, E. ve Avcı, M. (2017). Yoksullukla Mücadelede Sosyal Koruma Harcamaları: Avrupa Birliği Ülkeleri Üzerine Bir İnceleme. *Ekonomi ve Yönetim Araştırmaları Dergisi*, 6(1), 46-73.
- Taşkın, T. (2014). Türkiye’de Kapsayıcı Büyüme. Türkiye Cumhuriyeti Merkez Bankası.
- UNDP (2018). What is Inclusive Growth, <https://hdr.undp.org/en/theme/inclusive-growth> (11.02.2022).
- Wang, W., Wu, Y. ve Choguill, C. (2021). Prosperity and Inclusion: The Impact of Public Housing Supply on Urban Inclusive Growth in China. *Land Use Policy*, 105, 1-10.
- WEF (2015). The Inclusive Growth and Development Report 2015. Switzerland: World Economic Forum.
- WEF (2017). The Inclusive Growth and Development Report 2017. World Economic Forum.
- Whajah, J., Godfred, A. B. ve Kuttu, S. (2019). Government Size, Public Debt and Inclusive Growth in Africa. *Research in International Business and Finance*, 49, 225-240.
- World Bank (2016). Poverty and Share Prosperity: Talking on Inequality. World Bank, Washington DC.
- Zellner, A. (1962). An Efficient Method of Estimating Seemingly Unrelated Regressions and Tests for Aggregation Bias. *Journal of The American Statistical Association*, 57(298), 348-368.

## **RELATIONSHIP BETWEEN GOVERNMENT SIZE AND INCLUSIVE GROWTH: AN ECONOMETRIC STUDY ON EMERGING MARKET ECONOMIES**

**Nazlı KEYİFLİ**  
**Birol KARAKURT**  
**Suat Hayri ŞENTÜRK**

### **EXTENDED ABSTRACT**

Economic growth, which is basically defined as the increase in the production volume of an economy over periods and expresses the changes in the Gross Domestic Product (GDP), cannot provide benefits or opportunities to each household that makes up the society. The need for a conceptual framework that takes into account the scope, nature and consequences of economic growth has brought the concept of inclusive growth to the agenda. The growth model that provides the opportunity to increase the welfare of the entire population forming the society and distributes all monetary and non-monetary welfare components fairly is expressed as inclusive growth. The global financial crisis, income inequalities, unemployment and poverty have caused countries to build their economic growth policies on inclusive growth in a way that will benefit all segments of society and improve the quality of life.

In the case of sustainable and rapid economic growth in the welfare of all segments of the society, especially in the income and non-income (education, health, social services) dimensions of social and individual welfare, the inclusiveness of growth can be mentioned. Inclusive growth is a growth that not only creates new economic opportunities, but also provides equal access to the opportunities created by all segments of the population in order to improve the quality of life and standards. Inclusive growth aims to benefit the entire society from growth by putting income inequality and poverty at the center of economic growth. In short, inclusive growth is a concept that takes into account not only the expansion of the national economy, but also the reach of the people at the lowest income level of the society. Countries that want to reach their inclusive growth target need to use financial instruments such as public expenditures and public revenues effectively. For example, by using public expenditures as a tool, it can contribute to the elimination of inequalities in income distribution in the country. In this context, the financial dimension of inclusive growth consists of a large part of the state's public revenues, including taxes and subsidies, social

assistance and health and education expenditures. It is not possible to reach the inclusive growth target without using the budget and budget policies that show public expenditures and revenues.

However, although the problem of absolute poverty has been resolved in many developing countries with sustainable and strong economic growth, it is seen that the improvements in living standards cannot keep up with the GDP growth per capita for the whole society. Achieving high and consistent economic growth rates for these countries did not ensure that this situation translates into stable and sustainable income per capita. In this study, the relationship between public sector size and inclusive growth for eight large emerging market economies (Argentina, China, Brazil, Indonesia, India, Mexico, Turkey and South Africa), which are called emerging market economies by the IMF, is analyzed with the help of the bootstrap panel causality test in rolling windows. The reason why these countries were chosen is that they have been among the strongest economies of the world by showing significant economic growth in the last two decades. In this context, it is a remarkable issue how much the rapid economic growth in these countries affects the welfare of individuals in terms of income and non-income. Analysis results show that inclusive growth causes inclusive growth in India, Indonesia, Mexico and South Africa, while public sector size causes inclusive growth in Turkey. Argentina, Brazil and China, a causal relationship was not observed between government size and inclusive growth.

The importance and purpose of this study, which examines the effect of inclusive growth on the size of the public sector, can be explained as follows; i) to reveal whether inclusive growth has an effect on the size of the government size, ii) not only the existence of a causal relationship between public sector size and inclusive growth, but also the causal relationship of these two variables on a period basis, that is, over time, using a new method, Bootstrap Panel Rolling Window causality approach, iii) as far as we can determine, the public sector size-inclusive growth relationship has not been addressed in an empirical study before in terms of both the sample and the econometric method used in Turkey and in the international literature, and this study aims to contribute by filling this gap in the literature.