



16 ve 17. Yüzyıl Yaprak ve Hatayi Motifli Osmanlı Kaftanlarından Esinlenen Ev Tekstil Tasarımları ve Örnek Uygulama*

Home Textile Designs Inspired by 16th and 17th Century Ottoman Kaftans with Leaf and Hatayi Motifs and Sample Application

Doç. Dr. Vildan BAĞCI¹, Ecem KİPER²

Öz

13. yüzyıldan 20. yüzyıla kadar asırlar boyu varlığını sürdüren Osmanlı Devleti, yükseliş dönemi ile kumaş sanatında da altın çağını yaşamış ve 16. yüzyılda en önemli eserleri vererek sanatta doruk noktasına ulaşmıştır. Dokunan kumaşlar temel ihtiyaçlar dışında manevi bakımdan da önem taşımış, devletin güç ve ihtişamını içeren simge unsuru olmuşlardır. Çalışmada kaftanlar üzerindeki desen ve renk uyumundan esinlenilerek "Hanedan" konulu özgün ev tekstil koleksiyonu ve örnek uygulama yapılması amaçlanmıştır. Bu çalışmanın teorik içerik bölümü online ve yazılı kaynak taraması ile elde edilmiştir. Osmanlı kumaş sanatında bitkisel motiflerin yeri açıklanmış ve en parlak dönem olan 16. yüzyılda geçen süreç içinde Osmanlı kumaşlarında kullanılan bitkisel motiflerin arasında yer alan "hatayi ve yaprak" motifleri ele alınmıştır. Uygulama yöntemi kullanılan tasarım çalışmalarında "yaprak ve hatayi" motiflerinden esinlenilerek üçerli kombin şeklinde dört grup olarak toplam 12 adet özgün ev tekstili (nevresim takımı) tasarımı yapılmış ve tasarım sürecinde gelişen tüm işlem basamakları ekran görüntüsü alınarak açıklanmıştır. Çalışma, bir grup özgün nevresim takımı tasarımının baskı tekniği ile kumaş üzerine basılarak üretilebilir nitelikte olduğunu ortaya çıkarmıştır. Çalışmanın, geleneksel kültürümüzün kendine özgü motiflerinin güncel yorumla yaşatılması, bu motiflerin farklı kullanım alanlarında uygulanması, gelecek nesillere aktarılması, tasarımcılar için farkındalık yaratılması ve bu alanda ilgilenen araştırmacılar için örnek bir kaynak olması beklenmektedir.

Anahtar Kelimeler: Osmanlı kaftan, yaprak motifi, hatayi motifi, tasarım, ev tekstili.

Makale Türü: Araştırma

Abstract

The Ottoman Empire, which continued its existence from the 13th century to the 20th century, experienced its golden age in the art of fabric with its rising period and reached its peak in art by giving its most important works in the 16th century. Woven fabrics have become a symbol element embodying the power and magnificence of the state. In the study, it is aimed to make an original home textile collection and sample application on the theme of "Dynasty" inspired by the pattern and color harmony in the caftans. The theoretical content of this study was obtained by scanning online and written sources. The place of floral motifs in Ottoman fabric art is explained and "hatayi and leaf" motifs, which are among the floral motifs used in Ottoman fabrics in the 16th century, the most brilliant period, are conveyed. In the application method, a total of 12 original home textiles were designed in three combinations in four groups, inspired by the motifs of "leaf and hatayi", and all the process steps that developed during the design process were explained. The study revealed that a group of original home textile collection designs can be produced by printing on fabric with digital printing technique. The study is expected to be useful in keeping the unique motifs of our traditional culture alive with the current

*Bu çalışmanın ilk hali 23.05.2021 tarihinde Ankara Hacı Bayram Veli Üniversitesi Lisansüstü Eğitim Enstitüsü Tekstil Tasarımı Anabilim Dalı Tekstil Tasarımı Tezli Yüksek Lisans Programı LE3801201 kod numaralı "Tekstilde Motif ve Semboller" dersinde proje olarak hazırlanmıştır.

¹Ankara Hacı Bayram Veli Üniversitesi, Sanat ve Tasarım Fakültesi, vildan.bagci@hbv.edu.tr

²ecem.kiper@hbv.edu.tr

Atf için (to cite): Bağcı, V. & Kiper, E. (2023). 16 ve 17. yüzyıl yaprak ve hatayi motifli Osmanlı kaftanlarından esinlenen ev tekstil tasarımları ve örnek uygulama. *Afyon Kocatepe Üniversitesi Sosyal Bilimler Dergisi*, 25(4), 1479-1508.

interpretation, applying these motifs in different areas, transferring them to future generations, to be an exemplary resource for interested researchers and designers.

Keywords: Ottoman caftan, leaf motif, hatayi motif, design, home textile.

Paper Type: Research

Giriş

Doğal koşullara karşı kendini koruma ve örtünme ihtiyacı duyan insanoğlu, yaşadığı ortamın güvenliğini sağlamak, mevsimsel faktörlere karşı korunmak ve mahremiyet duygusu ile örtünmek amacıyla çeşitli tekstil eşyaları yapmıştır. İnsanoğlu, giyim eşyası olarak önceleri hayvan postlarını kullanmış tarihi süreç içinde dokuma yapmayı öğrenerek insanlık tarihi ile var olan en köklü sanat dallarımızdan biri olan dokuma sanatını oluşturmuştur. Dokuma sanatı, sanayi devrimi ve teknolojik gelişmeler doğrultusunda ev tekstili, giyim, sağlık, otomotiv, tarım, inşaat, vb. çeşitli alanlarda ihtiyaçlara cevap vermek üzere sürekli olarak evrilerek gelişim kaydetmiştir.

Anadolu'da yapılan kazılar sonucunda, dokuma sanatının büyük medeniyet merkezleri Mısır, Mezopotamya, Hindistan, Çin ve Orta Asya'da geliştiği elde edilen bulgulardan anlaşılmaktadır. 1962'de Çatalhöyük'te yapılan kazılarda Neolitik çağa ait (M.Ö. 6000) en eski olduğu tahmin edilen bez ayağı tekniğinde yapılan dokuma kumaş parçaları bulunmuştur (Yağan, 1978, s. 52). Türklerin Batıya göç etmesi ile farklı coğrafyalardan aldığı kültürel alışkanlıklar ve mevsimsel faktörler giyim tarzının ve dokuma tekniklerinin evriminde önemli bir etken olmuştur. Türkler tarihsel süreç içinde önce Büyük Selçuklular ve ardından Anadolu Selçukluları ile dokuma geleneğini devam ettirmiş ve yaşanan kültür alışverişleri ile dokuma teknikleri de gelişmiştir. Türklerde hayvan yetiştiriciliği sebebiyle gelişen en eski sanat dallarından biri dokumacılık olmuştur. Türk dokumaları; kullanılan teknikler, malzemeler ve desen zenginlikleri açısından dünya kumaş sanatında önemli bir yer edinmiştir. Türklerde dokumacılığın tarihi Orta Asya'da kullanılan çadırlara kadar uzanmaktadır. Selçuklular ve Osmanlı Devleti devrinde ise en yüksek düzeye ulaşmıştır. Türklerin Anadolu'ya göç etmesinden sonra gelişimini hızla sürdürmeye devam etmiştir. İpek, altın ve gümüş teller gibi değerli malzemelerle dokunan kumaşların her dönemin stilini yansıtan motif ve renklerle süslenmiş olması ile zengin örnekler kazanılmıştır. Kumaş dokumacılığında, dokunduğu dönemin tarihini aktarması bakımından bir değer olduğu ifade edilmektedir (Önder: 330, akt. Kızıkan, 2015, s. 19).

16. ve 17. yüzyıllarda Osmanlı Devleti'nin siyasi ve ekonomik hayatı ile birlikte kumaş sanatı, ihtişam göstergesi olarak teknik ve sanatsal açıdan altın çağını yaşamıştır. Osmanlı dokuma sanatı, 15. yüzyılda başlamış, 16. yüzyılda gelişerek klasik döneme ait örnekler vermiştir (Akpınarlı ve Balkanal, 2012, s. 181).

16. yüzyılda, Osmanlı sanatında bu başarının en önemli etkenlerinden biri; özellikle dokuma alanında çıkarılan fermanlarla kalitenin kontrol altına alınmasıdır. Buna ilaveten, sarayda kurulan nakkaşhane (atölye) ve sanatçılara sunulan imkanlar diğer önemli unsurlardır. 16. yüzyılda Osmanlı Devleti, siyasi gücünün yanında kültürel gelişimiyle de en parlak dönemini yaşamış, dokunan kumaşlar sadece ihtiyaç için değil, aynı zamanda manevi bakımdan da önem taşımakla birlikte devletin güç ve ihtişamını barındıran birer simge unsuru haline gelmişlerdir. Saray törenleri sırasında yolları ve çevreyi süslemede çeşitli kumaşlar kullanılmıştır. Sultan yabancı ülke hükümdarları, devlet adamları ve görevlilerine sunduğu hediyeler içinde önceliği saray kumaşlarına vermiştir (Gürsu, 1988, s. 17).

Osmanlı sanatının önemli bir yaratıcılık alanı olan dokumacılık sanatı, önce başkent Bursa'da başlamış, daha sonra İstanbul'da en iyi eserlerini vermiş ve bir saray üslubunun doğmasına neden olmuştur. Geçmişte Osmanlı padişahlarının giyimlerinde ihtişamlı kumaşlara düşkün olmasının bir statü sembolü olarak algılandığı, günümüzde de bu gelişmenin arkasında yatan önemli nedenler arasında olduğu belirtilmektedir (Alpat, 2010, s. 27). Devlet 16. yüzyıl

ortasından itibaren İstanbul'da faaliyete geçen saray atölyelerinde altın ve gümüş tellerle dokunan ağır ipeklili kumaş dokumacılığının üretimini, kendi bünyesi altına almış, belirli koşullarla diğer atölyelere izin verilmiştir. 1550'den itibaren İstanbul saray atölyesinde dokunan "seraser, zerbaft, şah-ı benek" gibi kumaşlarda kullanılan kıymetli altın ve gümüş tellerin tutumsuz kullanımını önlemek ve kaliteden ödün vermemek amacıyla kanunlar çıkarmışlardır (Gürsu, 1988, s. 42). 16. yüzyıl Türk kumaş sanatının en büyük başarısı eserlerdeki desen ve renklerin gözleme dayanması sonucu oldukça gerçekçi olmasıdır (Kızılkapan, 2015, s. 83). Osmanlı kumaş sanatında doğanın renk ve güzellikleri yansıtıldığından dolayı, bitkisel motifler tercih edilmiştir.

Bu çalışmada, Osmanlı dönemi kumaş sanatına ait zengin kültür hazinelerinden biri olan kaftanların 16. ve 17. yüzyıl dönemlerine ait örnekleri seçilmiştir. Ele alınan kaftanlarda görülen hatayi ve yaprak motiflerinden esinlenilerek ev tekstiline yönelik özgün nevresim takımı koleksiyonu tasarlamak ve koleksiyona ait bir tasarım grubunun dijital baskı tekniği ile üretilebilirliğini sağlamak çalışmanın konusunu oluşturmaktadır.

1. Araştırmanın Amacı ve Önemi

16. ve 17. yüzyıllar Osmanlı Devleti'nin en güçlü olduğu dönem olmakla birlikte, Osmanlı kumaşlarının da en ihtişamlı örneklerinin verildiği dönem olarak kabul edilmektedir. Bu yüzyıllarda yapılan kumaşlar; üstün bir teknik ile üretilmiş, zengin motif ve kompozisyon özelliklerine sahip olmuştur. Kullanılan renklerin desenlerdeki uyumu bu kumaşlardaki sanatsal değeri belirginleştirmektedir. Bu nedenle Türk kumaş sanatının zengin kültür hazinelerinden olan bu motiflerin sürdürülmesi ve gelecek kuşaklara aktarımının sağlanması gerektiği düşünülmüştür. Bu çalışmada, 16. ve 17. yüzyıllarda Osmanlı kaftan kumaşlarında sık kullanılan bitkisel motifler arasında yer alan "hatayi ve yaprak" motiflerinin desen ve renklerinden esinlenilerek günümüz ev tekstili ürün grubunda yer alan nevresim takımı yapılması planlanmış, tasarım örnekleri ile özgün koleksiyon oluşturulması ve bir adet nevresim takımı grubunun kumaş üzerine basılarak üretilebilir nitelikte olması amaçlanmıştır. Çalışmanın kültürel değerlerimiz olan bu kumaşlardaki zengin motif, renk, kompozisyon özelliklerinin tasarımcılara ilham kaynağı olması, günümüz yorumuyla yaşatılmasında dikkat çekilmesi ve bu alanda araştırma yapmak isteyen kişilere kaynak oluşturması açısından katkı sağlayacağı düşünülmektedir.

2. Yöntem

Çalışmanın kavramsal çerçevesi yazılı ve görsel kaynaklardan yararlanılan bilgilerden elde edilmiştir. Araştırma evrenini Osmanlı padişah kaftanları olan çalışmanın örneklemini yazılı ve görsel kaynaklardan edinilebilen 16. ve 17. yüzyıl kumaş sanatında bitkisel formlu motifler grubunda yer alan hatayi ve yaprak motifli padişah kaftanları ile sınırlandırılmıştır. Uygulama bölümünde oluşturulan özgün koleksiyon eskiz çizimleri dijital programlarda yapılmış, bir grup (birinci grup) tasarımın program çizim aşamaları ekran görüntüleri ve açıklamaları ile detaylı olarak sunulmuştur. Çift kişilik çarşaf, yastık kılıfı ve nevresim kılıfı olarak tasarlanan koleksiyon çalışması kendi içinde birbiriyle kombin olacak şekilde dört grup olarak hazırlanmıştır. Grup olarak hazırlanmış tasarım çalışmaları esin kaynağı görseli ile birlikte sunulmuştur. Hazırlanan tasarım gruplarından bir tanesi ise (dördüncü grup) Adobe Photoshop programında giydirme çalışması için seçilen uygun görsele aktarılmış ve giydirme süreci ekran görüntüsü alınarak açıklama detayı ile verilmiştir. Koleksiyonda yer alan diğer tasarım gruplarının da ürün giydirilmesi yapılarak görselleri sunulmuştur. Tasarımcı tarafından üretime yönelik hazırlanan "Hanedan" koleksiyonunda bulunan tasarım gruplarından dördüncü tasarım grubu görünüm ve renk özellikleri açısından alternatif baskı tekniklerinden dijital baskı tekniğiyle pamuk-polyester kumaş üzerine uygulanmasına karar verilmiş basım için baskı ve tasarım ofisi ile anlaşılmıştır. 30 cm x 30 cm boyutlarında basılan numune tasarımların görselleri çalışmanın sonunda yer verilmiştir. Bu uygulama ile yapılan özgün tasarımların somut örneği elde edilerek uygulanabilirliği ortaya konulmuştur.

3. Osmanlı Kumaş Sanatında Bitkisel Motiflerin Yeri

Osmanlı saray sanatının, padişah çevresinin ve himayesindeki sanatçıların çalışmalarıyla gelişmiştir. Sanata ve sanatçıya son derece önem veren Osmanlı padişahları, bezeme sanatı ile uğraşan birçok sanatçı ve zanaatçıyı da saraya bağlı ve maaşlı olarak çalıştırmışlardır. Saray sanatının en önemli meslek grubunu oluşturan nakkaşlar tarafından Osmanlı süsleme sanatında motif birikimi ve çeşitli üsluplar ortaya çıkarılmıştır. Özellikle Osmanlı sanatına kendilerine has üslupla yön veren en önemli nakkaşlar arasında Baba Nakkaş, Şah Kulu ve Kara Memi'dir (Öğsüz, 2013, s. 1).

Süsleme sanatında motifler dönemlere, milletlere damgasını vuran en belirgin ortak özelliktir. Her alanda en üstün seviyeye ulaşılan 15. ve 17. yüzyıl dönemine paralel olarak süsleme motiflerinde de büyük zenginlik görülmüştür (Akpınarlı, 2008, s. 1). Selçuklu sanatından devir alınan Rumiler; 20. yüzyıla kadar öncü motif olmuş ve dekoratif sanatların tamamında farklı kompozisyon düzenlemeleri ile uygulanmıştır. Rumi motifi lotus ve palmette, ya da hatayi adlı Uzakdoğu kökenli stilize çiçekle birçok kompozisyonlarda beraber kullanılmıştır (Gürsu, 1988, s. 38). 16. yüzyıl ortalarından itibaren tüm sanat dallarındaki eserlerin süslemesinde kullanılan gözleme dayanan natüralist tarzda olan çiçek ve bitkisel motifler Türk süsleme sanatının en büyük başarısıdır (Gürsu, 1988, s. 23).

16. yüzyıl saray kumaşlarının bitkisel motifleri nar, enginar, sümbül, gül, karanfil, çam kozası, lale, narçiçeği, erik çiçeği, susam çiçeği, süsen, küçük çiçekler, yabani gül, çiğdem, şakayık, yasemin, nilüfer, çark-ı felek, zambak, şeftali çiçekleri, hurma ve selvi ağaçlarıdır. Bu yüzyılda İtalyan ipeklileri, Osmanlı saray kumaşlarını kısa bir süre etkilemiş, İtalyan motiflerinden biri olan taç motifi saray kumaşlarında uygulanmıştır. 16. yüzyılın ortalarından itibaren desen çalışmalarında İtalyan stilinden vazgeçilerek nakkaş Kara Memi tarafından geliştirilen daha küçük ölçekli ve daha yoğun bitkisel desenlerle kaplı Osmanlı üslubuna dönülmüştür. 1560 yılı civarında Kara Memi üslubu İznik çinileri de olmak üzere birçok sanat dallarında görülmüştür. Genel olarak çiçek motiflerinin hâkim olduğu bu üslup; rûmi, hatayi ve kendisinin saz üslubu ustası Şah kulunun öğrencisi olarak saz üslubuyla birleştirdiği bir stil geliştirerek bugün en tipik Osmanlı sanatı olarak bilinen hali olan "desen üslubu"nu o yıllarda almıştır (Alpat, 2010, s. 32).

17. yüzyılın başlarında, sanat kollarında göze çarpan canlılık ve çeşitlilik klasik dönemin natüralist üsluptaki çiçek ve bitkisel bezemeli kumaş desenlerine uygulanmış fakat yerleştirilme biçiminde bazı değişiklikler olmuştur. Nakkaşlar 16. yüzyıl hat çalışmalarından ziyade zengin, abartılı, barok üslup içeren desenler çalışmışlardır. Bu dönemde sık olarak kumaşlarda çeşitli karanfil motifleri kullanılmıştır (Gürsu, 1988, s. 108). 17. yüzyıl kumaşlarında lale motifinin daha az ve şekil olarak daha farklı çalışıldığı görülmüştür. Aynı zamanda, kumaşların çeşidi ve kalitesinde artış olduğu, madalyon tarzında düzenlenmiş motiflere daha sık rastlandığı görülmektedir. 17. yüzyıl tüm Türk sanatlarında en parlak dönem iken; kumaş sanatında bu gelişme 17. yüzyıl ortalarından itibaren duraklamaya başlamış, motifler küçülerek düz veya dalgalı kompozisyonlar şeklinde düzenlenmiştir (Salman, 1998, s. 148).

18. yüzyıl Osmanlı Devleti'nde kumaş sanatı, diğer yüzyıllara oranla gerilemeye başlayan bir dönemdir. Sultan III. Ahmed Lale devrini başlatmış, çıkardığı fermanla gümüş sırmalı kumaşların yapımını yasaklamıştır. Buna paralel olarak, dönemin minyatürleri incelendiğinde kaftanların yapımında kullanılan kumaşlarda desen bulunmadığı görülmektedir. Gümüş teller sadece saray için üretilen dokumalarda kullanılmıştır. Türk rokokosu adı verilen bir süsleme üslubu bu dönemde oluşmuş, natüralist çiçek desenleri ve renk efektleri ile boyut kazandırılmıştır. Bu dönem kumaşlarda Avrupa etkisi nedeniyle çelenkler ve fiyonklu çiçek demetleri görülmektedir. Ayrıca çözücü ve atkısı ipek olan küçük çiçekli selimiye adlı kumaş türü ve serpmeye çiçekli ipek olan seveyi kumaş türü ortaya çıkmıştır (Algan, 2005, s. 8). 18. yüzyılda yastık yüzü ve döşemelik kumaş olarak üretilen çatma, Türk Rokokosu adı verilen

süsleme stilindedir. 18. yüzyıl saray kumaşlarında kullanılan geleneksel motifler arasında palmet, hatayi; nilüfer, şakayık, çiçek tomurcukları ve meyvelerin stilize şekilleri yer almaktadır. Saz üslubunda ise naturalist süsleme motiflerinden lale, sümbül, karanfil, gül ve çiçek motifleri görülmektedir (Alpat, 2010, s. 41). Osmanlı döneminde dokuma kumaşların çeşitleri çok fazla olmakla birlikte farklılık sağlamak amacıyla teknik, üretim yeri, materyal ve tekniklerine göre isim verilmiştir. Bu isimler Gürsu (1988, s. 21)'nin kitabında aşağıdaki gibi yer almaktadır;

- “Dokunduğu ülkeye göre; Halep Kumaşı, Şam Kumaşı
- Dokunduğu yer ve tekniğe göre; Bursa Kadifesi, Üsküdar Çatması, Ankara Sofu, Bilecik Çatması
- Dokunduğu yer ve kullanım yerine göre; Trabzon Kuşağı
- Usta ya da bir başkasının adıyla adlandırılanlara göre; Selimiye, Mecidiye, Ahmediye
- Dokuma tekniğine göre; Tafta, Kutnu, Kadife, Atlas
- Tekniğine ve malzemesine göre; Kutnu, Telli, Taraklı Atlas, Telli Hatayi
- Renk sayısına göre; Serenk, Hefrenk
- Desenine göre; Benekli, Deve Tabanı, Çınarlı Hatayidir.”

3.1. Osmanlı Kumaş Sanatında Kullanılan Hatayi Motifi

Ferit Devellioğlu'nun hazırladığı Osmanlıca-Türkçe sözlükte ise hatayi tanımı şu şekilde yapılmıştır: “1. Hatay kumaşı. 2. Süslemede (tezhip) açılmış lotusu andıran bir çiçek motifi. 3. Tezhipte merkezini hatayi denilen çiçek motifinin alması üzere birbirine geçmiş spiral dallardaki çiçek motiflerinden oluşan süsleme tarzı. 4. Güzel sanatlarda kullanılan ve Çin’de pirinçten yapılan bir kâğıt cinsi” (Devellioğlu, 1993, s. 339).

Hatayi; çeşitli çiçeklerin dikine kesitinin, anatomik çizgilerinin stilize edilmesiyle ortaya çıkan motiflerdir. Süsleme sanatında doğada bulunan çiçek ya olduğu gibi resmedilmek amacıyla ya da stilize etmek amacıyla kullanılmış ve Osmanlı sanatında büyük ölçüde tercih edilmiştir (Birol ve Derman: 1991, s. 65).

Orta Asya’da Hatay dolaylarından geldiklerinden dolayı Hatay Türkleri anlamında “Hatayi” adını almış ve Türk süsleme sanatının başlıca desenleri arasında en önemli grup olarak ortaya çıkmıştır. Çoğunlukla Çin ve Orta Asya’nın etkisi altında oluşan, kökeni belli olmayacak ölçüde stilize edilmiş çiçek ve yaprakların girift desenleridir. Yapı olarak büyük, küçük, yandan, üstten, sade ya da bol çeşitli profiller ile farklı ayırımlara tabi tutulmuşlardır. Fakat çiçeklerin türleri hakkında kesin bir karara varmak sakıncalı olduğu kadar zordur. Hatayilerde çoğunlukla simetri söz konusudur. Hatayi motifleri; 15. yüzyılda Çin sanatının etkisi altına girerek, çok çeşitli biçimlerde bulunmuşlardır. 16. yüzyılda Türk kimliğine kavuşup zenginleşen hatayilerin doğadakilere yakın halleri 16. yüzyılın ikinci yarısından sonra ortaya çıkmıştır. Bu motifler gül, lale, karanfil, sümbül, haşhaş, menekşe, haseki küpesi nergis olarak adlandırılabilir. 8. ve 9. yüzyılda Uygur duvar resimlerinde yapılmış Hatayinin en erken örneklerine rastlanılmaktadır. Osmanlı Döneminde ahşap, taş, tezhip, cilt ve dokuma sanatlarında örnekleri bulunmaktadır (Algan, 2005, s. 19). Şekil 1’de 16. yüzyıla ait Hatay motifli kumaş örneği görülmektedir.

Şekil 1. 16. yüzyıla ait Hatayi grubu motifli kumaş.



Kaynak: URL 1

Şekil 2. Hatayi ve yaprak motifli kaftan (yüzyılı bilinmiyor)



Kaynak: URL2

Şekil 3. 16. yüzyıl Rumi ve Hatayi motif grubu ile çatma kumaş



Kaynak: Gürsu, 1988, s. 98

Orta Asya'dan İran yoluyla Anadolu'ya ulaşan hatayi motifi, Anadolu Selçuklularında sade şekilleri ile ele alınırken, Osmanlı döneminde olgun seviyeye ulaşarak yaygın olarak kullanılmış, sıklıkla tezhip sanatında uygulanmıştır. 15. yüzyılda İran'da yazılmış olan sanata ait risalelerde hatayi, resim sanatının yedi unsurundan biri olarak sayılmaktadır (Özkeçeci ve Özkeçeci, 2007, s. 67). Hatayi motifinin Şekil 2' de kaftan üzerinde ve Şekil 3'te 16. yüzyıla ait çatma kumaş örneğinde kullanıldığı görülmektedir.

Hatayi motifi en kapsamlı kullanım alanını Osmanlı döneminde bulmuştur. 15. yüzyılda Fatih döneminde hatayiler boyutlu olarak tasarlanmıştır. Hatayiler bazen tek başına, bazen rumiler ve bitkisel motiflerle beraber kıvrımlı dallar üzerinde farklı düzenlemelerde yer almıştır (Chaves, 2016, s. 28). Hatayi motifleri 15. yüzyılda Çin sanatının etkisi altına girerek çok süslü biçimlerde kullanılmış, fakat 16. yüzyılda Türk karakterine kavuşarak çeşitliliği artmıştır. 16. yüzyılın ikinci yarısından sonra doğada bulunan formuna yakın olan ve türleri belli çiçek motifleri şeklinde ortaya çıkmıştır. Natüralist çiçekler belirli şemalar içinde kullanılmış olup en yaygın şekli oval madalyon düzeninde görülmüştür. Ayrıca 16. yüzyılın ikinci yarısından sonra dokuma desenlerinde görülen dikey dalgalı dal sistemi ve diğer tüm desen şemalarında natüralist çiçek ve bitkisel motiflerden oluşan kompozisyonlar yer almıştır (Deniz, 2006, akt. Gezer: 2012, s. 220). Şekil 4 ve 5'te 16. ve 17. yüzyıllara ait Hatayi motifleriyle bezeli serenk ve kaftan örnekleri görülmektedir.

Şekil 4. 16. yüzyıl I. Selim'e ait hatayi, penç, gonca ve saz yaprağı motifli serenk. Topkapı Sarayı Müzesi



Kaynak: Sözen, 1988, akt. Akkaya, 2017, s. 134

Şekil 5. 17. yüzyıl IV. Murad'a ait hatayi ve kozalak motifli brokar kaftan. Topkapı Sarayı Müzesi



Kaynak: Rogers, Tezcan, Delibaş, 1986, akt. Akkaya, 2017, s. 240

16. yüzyıl ortasından itibaren çoğunluk olarak sümbül, lale, yaprak ve gül desenleri kullanılmıştır. Bu doğal çiçeklerin sanat eserlerinde kullanılmasında Kara Memi'nin Kanuni Sultan Süleyman döneminde Topkapı Sarayı Nakışhanesi'nin baş nakkaşlığına getirilmesi ile olmuştur. Kara Memi, doğadaki çiçekleri yine doğadaki renklerle sanatın tüm dallarına ve kumaş desenlerine aktarmak amacıyla ilk adımı atan sanatçı olmuştur. Hatayi, gonca, penç, hançer ve yapraklar, çintemani, yıldız, bulut gibi motiflerle harmanlanarak tüm sanat dallarında kullanılmıştır (Kızırcan, 2015, s. 89). Klasik dönem olarak da adlandırılan 16. yüzyılda hatayi ve natüralist bitki motifleri bir arada kullanılarak Osmanlı'ya özgü klasik üslubun ortaya çıktığı görülmektedir. Süsleme sanatlarının her alanında geçerli olan klasik üsluptaki motifler, motif grupları, kompozisyon şemaları, renk seçimleri ile en seçkin örnekler ortaya çıkarılmıştır (Uşak, 2008, s. 96). 17. yüzyıldan itibaren Osmanlı kumaş sanatı duraklama dönemine girmiş ve bu durum sanat eserlerine de yansımıştır. Şekil 6'da 17. yüzyıl IV. Murad'a ait hatayi motifli ipek (canfes) kaftan örneği yer almaktadır.

Şekil 6. 17. yüzyıl IV. Murad'a ait hatayi motif grubu kompozisyonlu ipek (canfes) kaftan. Topkapı Sarayı Müzesi



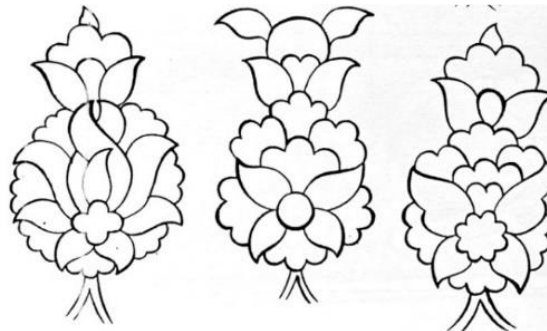
Kaynak: Rogers, Tezcan, Delibaş, 1986, akt. Akkaya, 2017, s. 244

Derman ve Birol (1991, s. 65), Hatayi motiflerini incelerken çizim özelliklerine ve üsluba dikkat edilmesi gerektiğini belirterek bu konuya şu şekilde değinmişlerdir;

- “Çiçeğin göbek kısmında tohumlarını koruyan meşime dediğimiz kesecik vardır. Meşimenin alt ve orta kısmında, sapın çiçeğe birleştiği nokta bulunur. Bu nokta hatayi için “ukde-i hayati” (can noktası) gibidir. Ekseriyetle ya bir helezon veya mine şeklinde belirtilir.
- Çiçeğin kaidesini oluşturan ve eskiden keys denilen çanak kısmı belirgin şekildedir. Örneğin; karanfilde bu kısım çok açık olarak görülür.
- Meşimenin veya göbeğin etrafını çeviren yapraklar ise çiçeğin renkli kısmını teşkil eden taç yapraklarıdır”.

Hatayilerin üstten görünen formlarına penç olarak adlandırılmasının yanı sıra merkezi hatayiler olarak da adlandırılmaktadır. Hatayi motifi çoğu kez simetrik bir tarzda çizilmekte ancak; bazen bunların orta kısımlarına simetriği bozacak şekilde yaprak ve kıvrımlar da eklenmektedir. Çiçeklerin kendi üstlerine doğru kıvrılan yaprakları, üslubun özelliğini taşımaktadır. Diğer motiflerle birlikte ya da yalnız başlarına da kullanılmışlardır. Dönemlerine göre farklı özellikleri bulunmaktadır. Genellikle kendi hatlarında devam ederek diğer desenlerle birleştirilmemektedirler. 16. yüzyılda baş nakkaş Kara Memi'nin tasarladığı natüralist üslup ve Şahkulu tarafından tasarlanan saz yolu etkisinde stilize tabiat öğelerinin zenginleştiği, ebatlarının büyüyerek yapraklarının çoğaldığı görülmektedir. Bu dönemde hatayinin en seçkin örnekleri verilmiştir (Bostancıoğlu, 2008, akt. Akpınarlı ve Balkanal, 2012, s. 189-190).

Şekil 7. Hatayi çizimleri



Kaynak: Keskiner, 1991, s. 88)

Şekil 8. 16. yüzyıl çinilerinden yaprak motifleriyle düzenlenen hatayi deseni örneği



Kaynak: Keskiner, 1991, s. 88

3.2. Osmanlı Kumaş Sanatında Kullanılan Yaprak Motifi

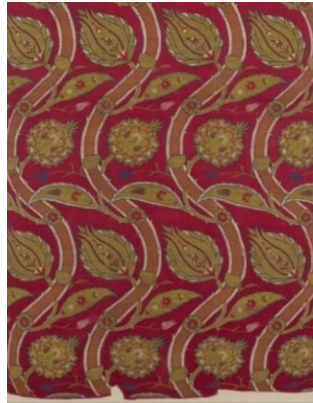
Yaprak motifi; Hatâyi grubunda yer alan penç, goncagül ya da yarı stile edilmiş çiçekler (gül, lale, karanfil, bahar ağacı, zambak vb.) gibi çok çeşitli motifleri meydana getiren ve hatayi grubu içinde önemli yeri olan temel motiflerden biridir.

Birol ve Derman (1991, s. 72) kitabında; yaprak motifinin doğadaki görünümünün stilize edilerek çeşitli şekillerde çizildiğini belirtmiş, yaprak grubunda yer alan motifleri ise; sade ve küçük boyutlu yapraklar, parçalı ve dilimli yapraklar, kıvrımlı yapraklar, iri dişli yapraklar, ortadan katlı yapraklar olarak gruplandırmıştır.

Gezer (2012, s. 233) ise; stilize yapraklar, doğal formda olanlar, tek dilimli, üç dilimli (Seberk) ve beş dilimliler (Pençberk), çok dilimli olanlar, birbirine sarılmış yapraklardan oluşan terkipler (Sadberk), uygulandığı sahaların teknik zorunluluğuna uygun özellikleri sahip yapraklar, hançer ve geometrik yapraklar olarak birçok kısımlara ayırmıştır. Yaprak motifleri stilize bitkisel motif grubu içinde önemli bir yeri bulunmaktadır. Bitki motifleri yaprak motifi olmadan düşünülemez. Yapraklar şekil, renk tonu ve doku olarak farklı çeşitlerle karşımıza çıkmaktadır. Doğadaki görünümleri tam ya da yarı stilize uygulanan yapraklar kompozisyonlarda çoğunlukla çiçeklerle birlikte yer almaktadır (Keskiner, 1991, s. 11).

Selçuklu sanatı geometrik desen ağırlıklıdır. Bu nedenle Selçuklu sanatında pek görülmeyen yaprak motifi, Osmanlı sanatında ve özellikle 16. ve 17. yüzyıllarda stilize ve doğal çizimleriyle mükemmel haline ulaştırılmıştır (Şekil 9 ve 10).

Şekil 9. 16. yüzyıl yaprak motifi ile düzenlenen kemha kumaş



Kaynak: URL 2

Şekil 10. 16. yüzyıl sonları yaprak motifi ile düzenlenen kemha kumaş



Kaynak: URL 3

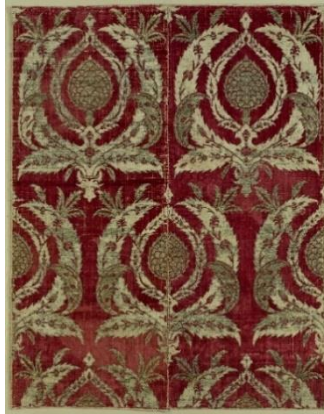
16. yüzyıl Osmanlı kumaş dokumacılığının en parlak dönemi olmuş, Bursa, İstanbul, Denizli, Bilecik, Ankara, Kastamonu, Karaman ve Amasya illeri tam anlamıyla bir dokuma merkezi haline gelmiştir. Osmanlı Devleti ekonomi ve sanatta en güçlü dönemine bu asırda ulaşmış, kumaş ve desenlerde en zengin eserler bu dönemde dokunmuştur. Karanfil, lale, çınar yaprağı, sümbül, bahar dalları, nar çiçeği ve nar, kıvrık dallar ve hançer yaprakları (Şekil 11,12,13,14). 16. yüzyılın en çok sevilen ve talep gören motifleridir. Bu natüralist çiçek motiflerinin dış kontürlerinin belirgin olarak çizilmesi ise; Osmanlı kumaş desenlerini diğer ülke kumaşlarından ayıran temel özellikler arasındadır (Tezcan, 1995, s. 158).

Şekil 11. 16. yüzyıl hançer yaprağı motifi ile düzenlenen kemha kumaş



Kaynak: Gürsu, 1988, s. 128

Şekil 12. 16. yüzyıl hançer yaprağı ve kozalak motifi ile düzenlenen kadife kumaş



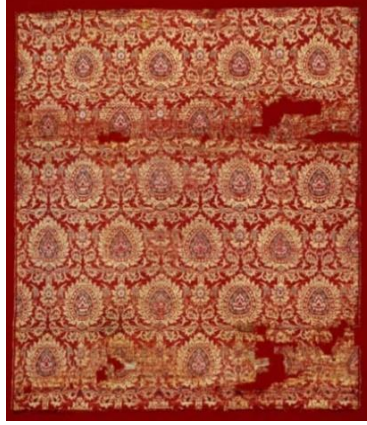
Kaynak: URL 4

Şekil 13. 17. yüzyıl şal ve yaprak motifleri ile düzenlenen ipek kemha kumaş, Victoria & Albert Museum



Kaynak: Öztoksoy, 2007, s.138

Şekil 14. 17. yüzyıl yaprak motifli madalyon formlu ipek kumaş



Kaynak: Öztoksoy, 2007, s. 135

Yaprak motifi, bitkisel kaynaklı olmak ile birlikte doğadan esinlenilmesine rağmen, birebir aynısı değildir. Her asırda ve sanatta kullanılan motifler arasında yer almaktadır. (Usta, 2019, s. 52). Yaprakların en gelişmiş zarif örnekleri 15. ve 16. yüzyılda Osmanlı sarayının baş nakkaşı Şahkulu tarafından geliştirilen “saz yolu” üslubunda görülmektedir. Bu dönemde düz ve sade yaprakların dışında sık dişli, saçaklı bir görünüme sahip, oldukça kıvrak yapraklarla karşılaşmaktadır. İleriki dönemlerde de bolca örneklerine rastlanılan bu yapraklara “saz yaprakları” adı verilmiştir (Gezer, 2012, s. 233).

Saz yaprağı kelimesi ilk olarak 1923 yılında A. Sakisian tarafından kullanılmış ve daha sonra 1927 yılında yayınladığı bir makalesinde “hatâyî” ve “saz yaprağı” terimlerinin, o dönemde İstanbul’da yaşamakta olan müzehhipler (en saygın tezhip sanatkarları) tarafından kullanıldığını belirtmektedir. Sivri uçlu, kıvrık yaprakların “saz yaprağı” olarak adlandırılması, Walter B. Denny ve Ernst J. Grube tarafından da kabul edilmiştir. Ancak Walter B. Denny 1983 yılında yayınlanmış olan bir makalesinde, bu üsluptaki resimlerin saz kalemle yapıldıklarını öne sürmüştü ve bundan dolayı da bu resimlerin üslûbunu “Saz Üslûbu” olarak ifade etmiştir (Mahir, 1987, s. 123, akt. Sünnetçiler, 2011, s. 54). Saz üslûbunun en karakteristik motif grubunu yaprak motifleri oluşturmaktadır. Uzun, kıvrık, sivri uçlu, hareketli ve zarif görünüme sahip olan yaprak motiflerinin özellikle orta damar ve sırt çizgileri kalın çekilmiştir. Yaprak motifi; kimi zaman ana tema olarak kullanılmış, kimi zaman da desende tamamlayıcı unsur olmuştur. Motifin en önemli özelliklerinden biri, gövdesinin kendi içerisinde parçalara ayrılması ve her parçanın kendi içinde yeniden parçalara ayrılarak tek bir yaprak haline gelmesi ile iri yapraklar meydana getirmesidir. Buna ek olarak, yaprak motifleri üst üste konumlandırılarak bir küme

halinde de oluşturmaktadırlar. Karmaşadan uzak fakat oldukça zengin ayrıntılara sahip bu yaprak kümeleri üslûbun önemli özelliklerinden biridir (Atıla, 2003, s. 38).

Saz üslubunu esas olarak kıvrık, sivri uçlu ya da hançer formundaki yapraklarla birlikte çeşitli hatayî motifleri oluşturmaktadır. 16. yüzyılın ilk çeyreğinde özellikle sırt çizgisi kalın çizilmiş, iri, kıvrık yaprak motifi, baş nakkaş Şah Kulu'nun yorumuyla tasarlanmıştır (Sünnetçiler, 2011: 56) (Şekil 15 ve 16).

Şekil 15. 16. yüzyıl saz yolu üslubuna örnek kaftan, Topkapı Sarayı Müzesi



Kaynak: URL 5

Şekil 16. 17. yüzyıl saz yolu üslubuna örnek kaftan, Topkapı Sarayı Müzesi



Kaynak: Sünnetçiler, 2011: 170

4. Bulgular ve Tartışma

4.1. Yaprak ve Hatayi Motifli kaftanlardan Esinlenen Ev Tekstil Tasarımı Uygulamaları

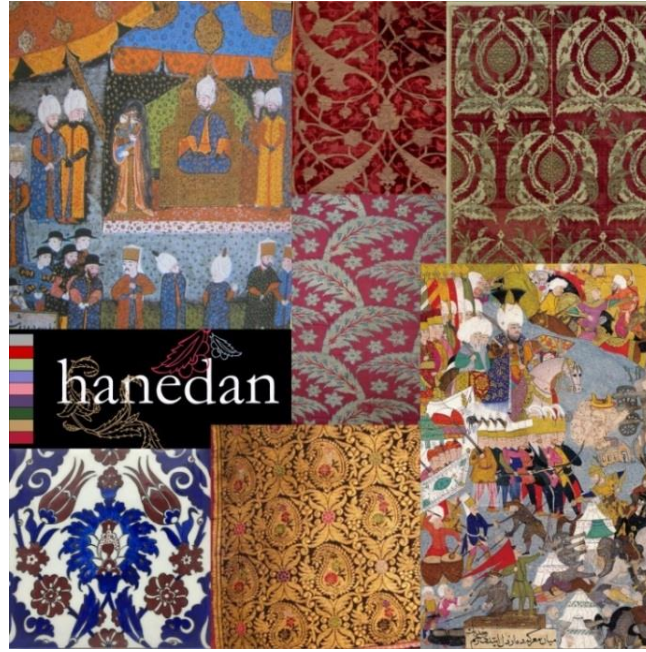
Nilüfer, şakayık, çiçek tomurcukları gibi çeşitli çiçeklerin anatomik yapılarının stilize edilmiş şekilleri, genellikle hatayi terimi ile belirtilmektedir. Hançer yaprakları ve diğer yaprak motifleri ile beraber bu çizimleri barındıran süslemelere de “hatayi üslubu” denilmektedir. Bu üsluptaki desenlerin Osmanlı sarayında asalet ve unvanı simgeledikleri ifade edilmektedir (Gürsu, 1988, s. 162-165). Araştırmada Osmanlı kaftanlarında hatayi ve yaprak motiflerinin gerek ayrı ayrı gerek ise birlikte düzenlenerek kullanıldığı tespit edilmiştir. Hatayi ve yaprak motiflerinin simgelediği anlam yönünden benzer sembolik anlamlar içermesinden dolayı kumaş sanatında geniş çaplı kullanım alanı olduğu düşünülmektedir. Kaftanlarda kullanılan motiflerin

Osmanlı sanatında yer alan anlamlarına bakıldığında; asalet, hakimiyet gibi değerlerin ağırlıklı olarak işlendiği; Osmanlı devri çiçeklerinin tanınmasını sağlama amacı güdülerek çiçek kesitleri stilize edildiği; yaprak motifleri ile bir ahenk oluşturacak şekilde düzenlenerek kumaşa dahil edildiği ve güç, iktidar, elitistlik alt mesajlarına yer verildiği sonucuna varılmaktadır. Kumaşlarda kullanılan motiflerin yansıttığı bu göstergeler doğrultusunda, alt mesajlara uyumu gözetilerek koleksiyonun teması “Hanedan” olarak belirlenmesine karar verilmiştir. İzlenen aşamalar başlıklar halinde sunulmuştur.

4.1.1. Hikâye Panosu:

Tasarım sürecinde tasarımların ana hatlarını belirleme ve konsept tayini amacıyla ilk olarak hikâye panosu (Şekil 17) hazırlanmıştır.

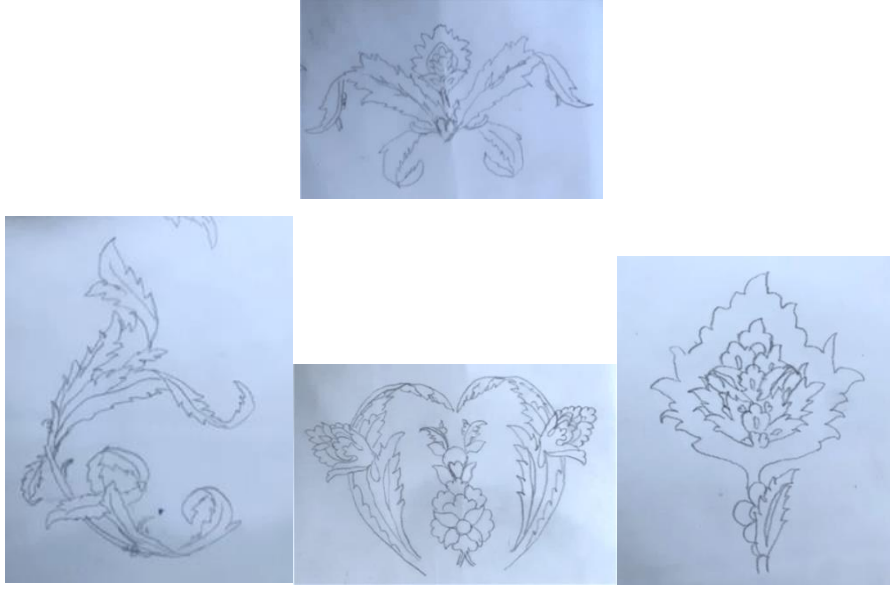
Şekil 17. Tasarımın hikâye panosu



4.1.2. Eskiz Çizimleri:

Tasarım sürecinde natüralist üslupta yaprak ve çeşitli kesitlerde hatayi motifleri düzenlenmiş ve birçok eskiz çalışması yapılarak nihai tasarımlara karar verilmiştir. Dijital ortamdaki tasarım ve düzenlemeler için, bu çalışmada vektörel ve piksel tabanlı programlar kullanılmıştır. Piksel tabanlı olan Adobe Photoshop programı ile vektörel tabanlı olan Adobe Illustrator ve CorelDraw gibi programlara aktarılıp çizilen çalışmaların eskizlerine Şekil 18’de yer verilmiştir.

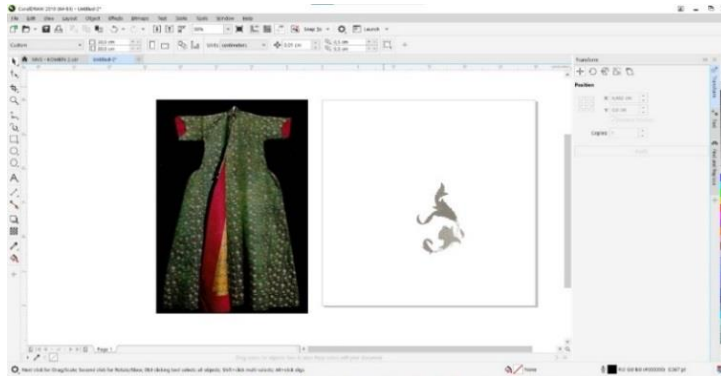
Şekil 18. Tasarımlara ait eskiz çizimleri



4.1.3. Tasarımların Dijital Ortama Aktarılması:

Tasarımlar; motiflerin sembolik anlamlarından ve üsluplarından ayrılmadan, motiflerin karakterize özellikleri bozulmadan oluşturulmuştur. İlgili tasarımın eskiz çizimi ve esinlenen kaftan görseli vektörel tabanlı CorelDraw programına aktarılmıştır. (Şekil 19).

Şekil 19. CorelDraw programına eskiz çiziminin aktarımı



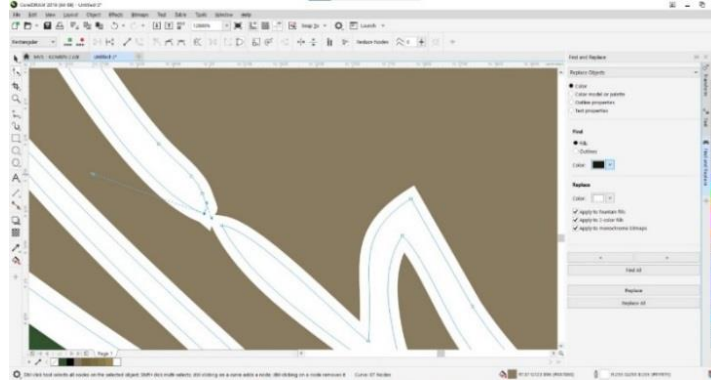
Renk tayini: Tasarımın renklendirilmesi için esinlenen kaftan görselinden renk damlalığı aracılığıyla içeriğe uygun renkler seçilmiştir. Temel tasarım ilkeleri doğrultusunda boşluk-doluluk dengesi göz önünde bulundurularak renklendirilmiştir (Şekil 20).

Şekil 20. Tasarımın renklendirilmesi



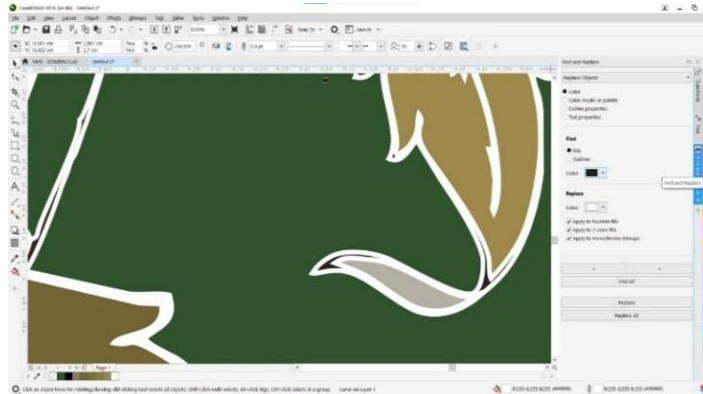
Çizimin regüle edilmesi: Eskizin dijital ortama aktarılması nedeniyle kaynaklanan birtakım bozulmalar programın sol kısmında bulunan “Araç Çubuğu” (Tool Bar) dan seçilen “shape” aracı ile regüle edilmiştir (Şekil 21).

Şekil 21. Shape aracı ile çizimin regüle edilmesi



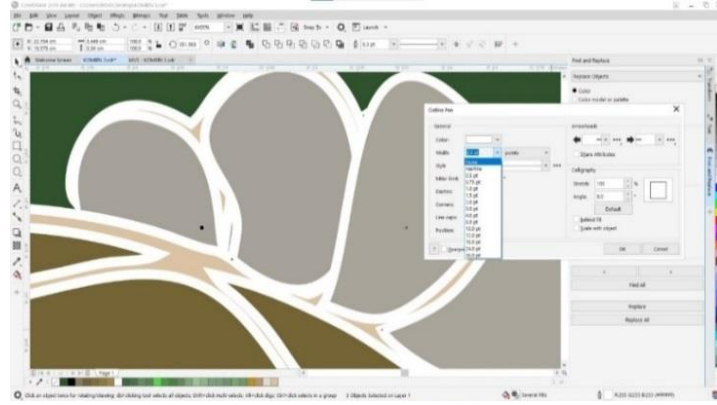
Renk değiştirme: Çizimde görülen renk farklılıkları programın sağ tarafında bulunan araç çubuğu menüsünden “Find and Replace> Replace Objects> Color> Fills” sekmesi seçilerek bir rengin istenilen renge değişmesi için istenmeyen renk seçilmiş ve “Find All” sekmesine tıklanmıştır. Ardından dönüşmesi istenen renk damlalık aracıyla seçilmiş, “Replace All” sekmesine tıklanmış ve işlem tamamlanmıştır. Bu sekmenin amacı, rengi tek tek seçmek yerine sayfada bulunan ilgili rengi otomatik ve daha hızlı şekilde değiştirebilmektir (Şekil 22).

Şekil 22. Renk değiştirme işlemi



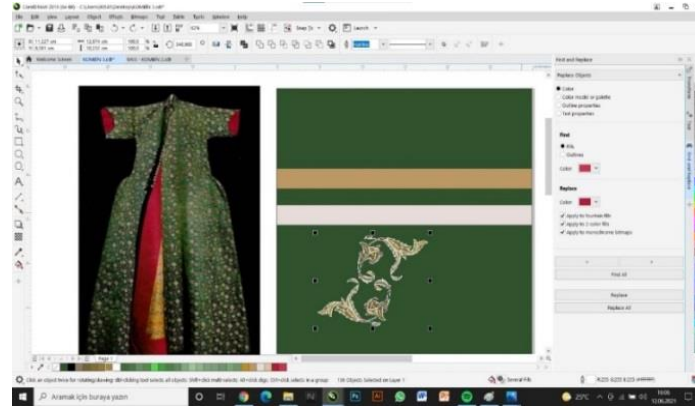
Dış kontür kalınlığı belirleme: Çizimin dış kontür kalınlığı, “Outline Pen” sekmesi altında bulunan çeşitli kalınlıklardan biri seçilerek tamamlanmıştır (Şekil 23)

Şekil 23. Kontürleme işlemi



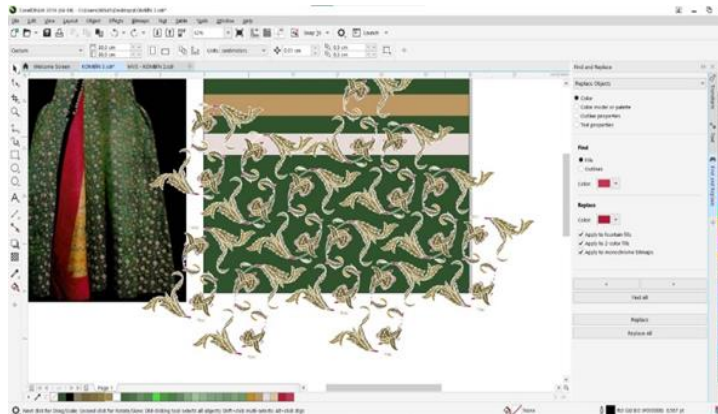
Motiflerin raportlanması: Motifler, raportlama işlemine şaşırtmalı düzende aynalama yöntemiyle büyük-küçük, boşluk-doluluk dengesine dikkat edilerek yerleştirilmiştir (Şekil 24).

Şekil 24. Raportlama işlemi



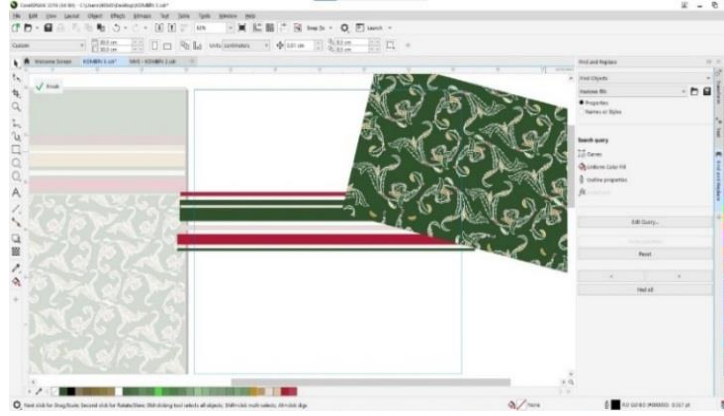
Motifin tamamlanması: Motif şemasının en küçük birimi hazırlanmış (bir önceki şekilde yer almaktadır), ardından birimler kesit eksenlerine yapıştırılmak suretiyle desen bütünlüğü sağlanmış ve kompozisyon tamamlanmıştır (Şekil 25).

Şekil 25. Motifin tamamlanmış hali



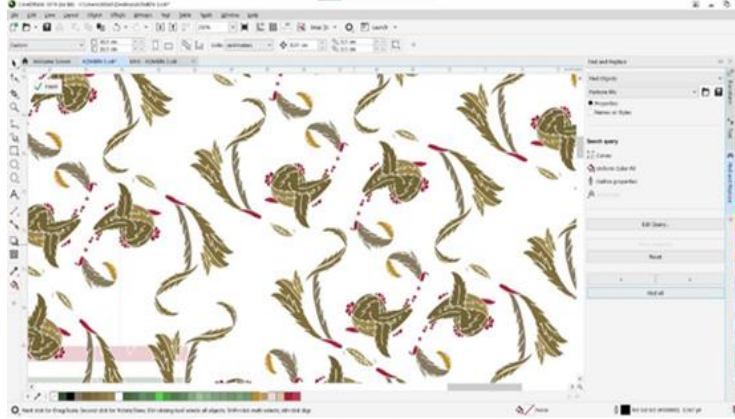
Deseni geometrik şeklin içine yerleştirme: Araç çubuğundan dikdörtgen çizim aracı seçilip çizildikten sonra sağ tıklatılıp "Powerclip Inside" seçeneği seçilmiş ve desen geometrik şeklin içine gömülmüştür (Şekil 26).

Şekil 26. Deseni geometrik şekle yerleştirme



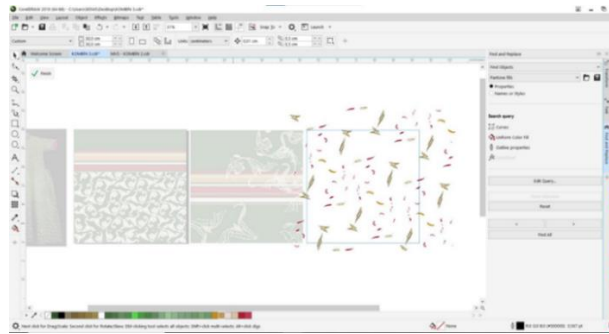
Yastık tasarımı: 30 cm x 30 cm kare çizimin içine desen yerleştirilmiş ve ev tekstili ürünlerinden nevresim takımı içeriğine uygun olarak çarşaf, yastık kılıfı ve nevresim kılıfı olmak üzere kombinleme işlemine geçilmiştir (Şekil 27).

Şekil 27. Yastık kılıfı tasarımı



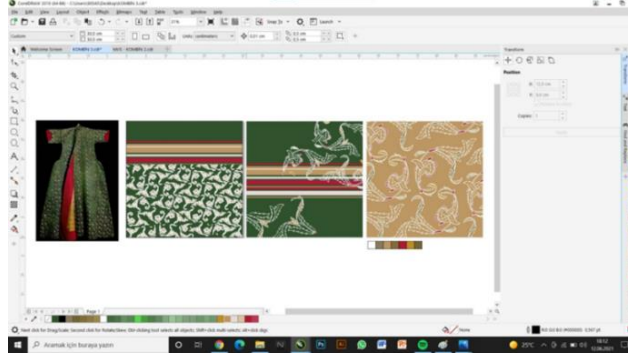
Kombinin son safhası olan çarşaf tasarımında renk uyumu göz önünde bulundurularak damlalık aracılığıyla renklendirildikten sonra desene büyüklük-küçüklük ilkesine uygun olarak ölçeklendirme yapılmıştır (Şekil 28).

Şekil 28. Çarşaf tasarımı



Tasarım grubuna nihai sonuç verilmesi: Tasarımda kullanılan renklerin pantoneleri kareler içinde boyanarak gösterilmiştir. Bu durum; hem baskı esnasında renk ile ilgili doğabilecek sorunlara karşın bir önlemdir hem de etik açısından daha uygun olmasıyla önemli bir detaydır (Şekil 29).

Şekil 29. Tasarımda kullanılan renkleri pantoneler halinde sunma

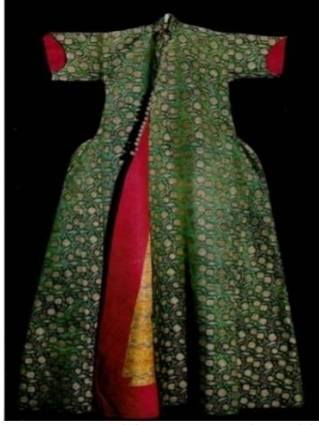


4.1.4 Tasarlanan Ev Tekstil Ürün Grupları

Özgün desenler ile kombin edilen nevsesim takımının her biri dijital programda oluşturulmuş ve üretilebilir duruma getirilmiştir. Hanedan isimli dört grup tasarım esin kaynağı ile birlikte Şekil 30,31,32,33’te sunulmuştur.

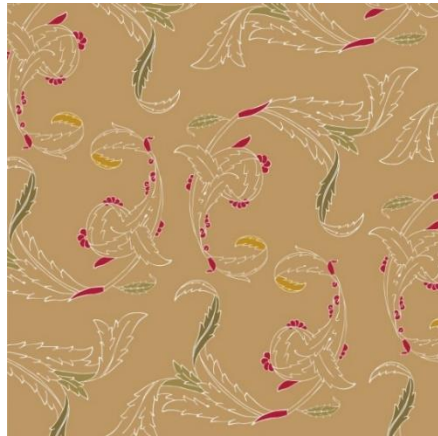
Şekil 30. Tasarım grubu- 1

Esinlenen II. Selim’e ait kemha kaftan 16.yüzyıl



(Rogers, Tezcan, Delibaş, 1986; akt. Akkaya, 2017, s. 139).

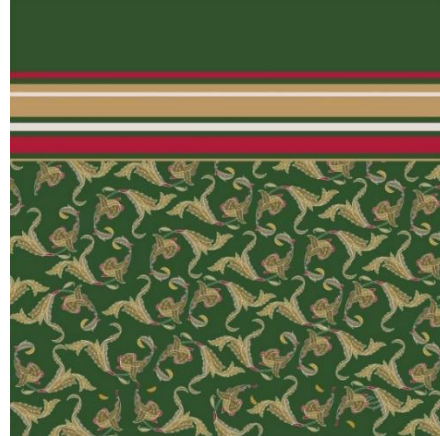
Çarşaf tasarımı



Yastık kılıfı tasarımı



Nevsesim kılıfı tasarımı



Şekil 31. Tasarım grubu- 2

Esinlenilen çatma kaftan, 17. Yüzyıl



(Rogers, Tezcan, Delibaş, 1986; akt. Akkaya, 2017, s. 246).

Yastık kılıfı tasarımı



Çarşaf tasarımı



Nevresim kılıfı tasarımı



Şekil 32. Tasarım grubu- 3

Esinlenen saz yolu motifli gülistani kemha kaftan,16. yüzyıl Yastık kılıfı tasarımı



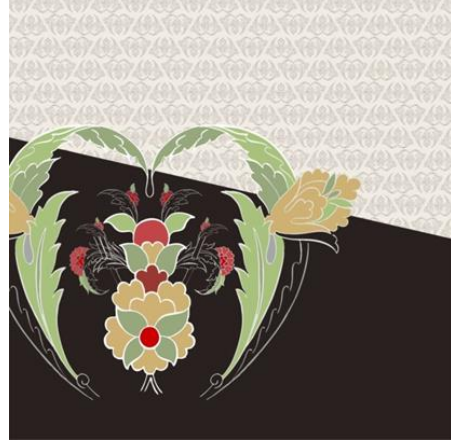
(Altay, 1979; akt. Gezer, 2012, s. 342).



Çarşaf tasarımı



Nevresim kılıfı tasarımı



Şekil 33. Tasarım grubu- 4

Esinlenen Hatayi çiçekli madalyon kemha kaftan geç 17. Yüzyıl

Yastık kılıfı tasarımı



(Atasoy, Deny, Mackie, Tezcan, 2001; akt. Akkaya, 2017, s. 259).



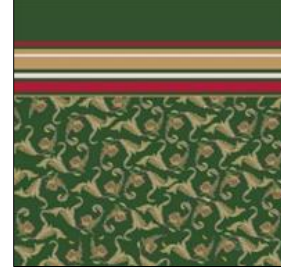


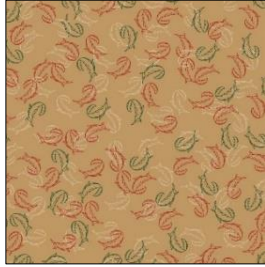








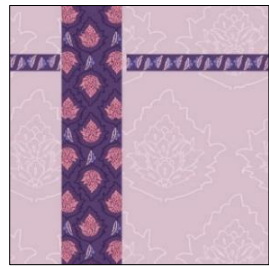
Çarşaf tasarımı

Nevresim kılıfı tasarımı



Dört adet nevresim takımı tasarım grubu toplu olarak Tablo 1’de sunulmuştur.

Tablo 1. Hanedan nevresim takımı dijital çizim görselleri

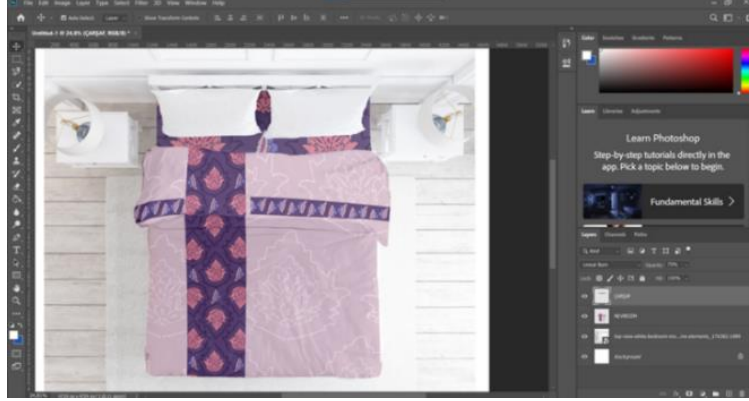
Tema: HANEDAN			
1. Tasarım Grubu			
Esin kaynağı kaftan	Yastık kılıfı	Çarşaf	Nevresim kılıfı
			
2. Tasarım Grubu			
Esin kaynağı kaftan	Yastık kılıfı	Çarşaf	Nevresim kılıfı
			
3. Tasarım Grubu			
Esin kaynağı kaftan	Yastık kılıfı	Çarşaf	Nevresim kılıfı
			
4. Tasarım Grubu			
Esin kaynağı kaftan	Yastık kılıfı	Çarşaf	Nevresim kılıfı
			

4.1.5. Tasarım Gruplarını 3D Giydirme (Kaplama)

Nevresim takımı tasarım çalışmaları; Adobe Illustrator, CorelDraw, Adobe Photoshop dijital programlarında hazırlanmış, tasarımlardan bir grubun kaplama (giydirme) yapım aşamaları görseller ile verilmiştir

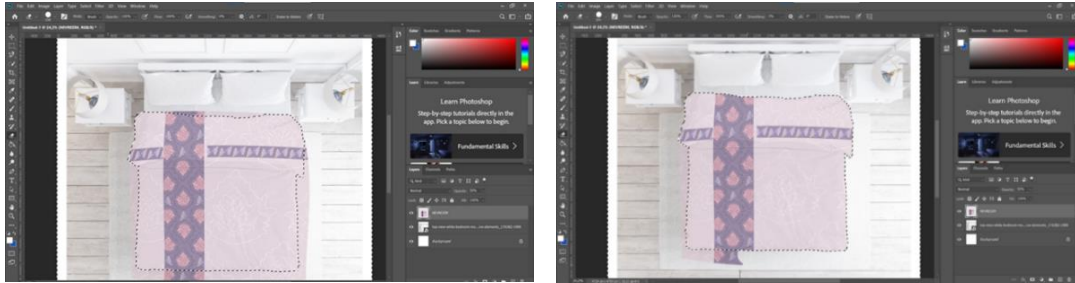
Nevresim kılıfı giydirme: Bu aşamada tasarımı hazırlanan nevresim takımı için giydirme işlemine uygun olabilecek bir görsel seçilmiş ve piksel tabanlı Adobe Photoshop programına aktarılarak sağ altta yer alan “Layers” kısmından yeni bir katman açılıp nevresim kılıfı tasarımı eklenmiştir. (Şekil 34).

Şekil 34. Nevresim takımı için seçilen görsel ve eklenen nevresim kılıfı tasarımı



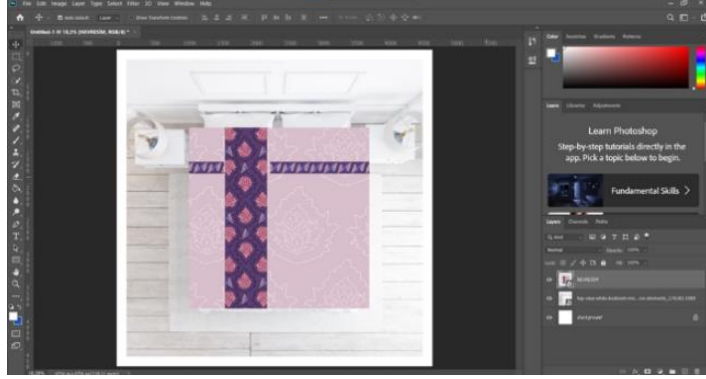
Sol kısımda yer alan araç çubuğundan “Magnetic Tool” aracı seçilmiş ve nevresim tasarımının bulunduğu katman kapatılmıştır. Ardından görselde bulunan yorgan bölümü seçilerek nevresim kılıfı tasarımının bulunduğu katman açılmıştır. Araç çubuğundan silgi aracı seçilerek Ctrl+Shift+I kombinasyonu ile seçimin dışarıda kalan kısımları silinmiştir (Şekil 35).

Şekil 35. Kılıfın dışarıda kalan kısımlarını silme aşaması



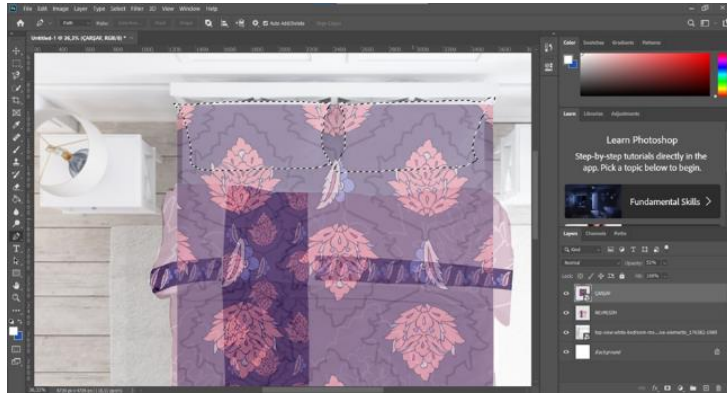
Ardından sağ alt kısımda yer alan “Layers” bölümünde filtre seçeneklerinden “Linear Burn” seçilmiş ve %80 opaklık değeri uygulanmıştır. Ctrl+T kombinasyonu ile boyut seçeneği açılmış ve görselde yer alan yorganın konumuna bağlı olarak tasarım konumlandırılmıştır (Şekil 36).

Şekil 36. Tasarıma opaklık değeri uygulama ve konumlandırma aşaması



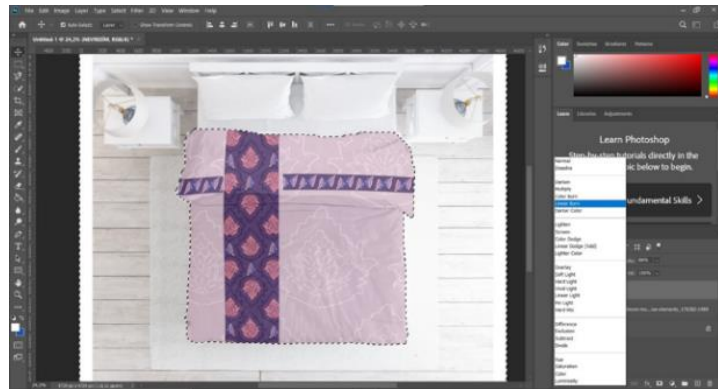
Çarşaf Tasarımını Giydirme: Yeni bir katman açılarak çarşaf tasarımı kaplamak için getirilmiştir. Çarşaf tasarımının bulunduğu katman kapatılmış ve oda görselinin yer aldığı katmana geçilerek yatağın şekline bağlı olarak “Magnetic Tool” aracı ile seçim yapılmıştır. Magnetic Tool aracının yapışkanlık gibi bir özelliği vardır ve adını buradan alır; üzerinde bulunduğu cismin şeklini diğer seçim araçlarına nazaran daha kolay kavradığı gerekçesiyle bu araç kullanılmıştır. Ardından tekrar çarşaf tasarımının bulunduğu katmana geçilir ve seçimin dışında kalan bölgeler silgi aracıyla silinir (Şekil 37).

Şekil 37. Çarşaf tasarımı giydirme aşaması



Ekranın sağ alt kısmında yer alan “Layers” bölümünde bulunan filtre seçeneklerinden “Linear Burn” seçilir ve %75 opaklık değeri uygulanır (Şekil 38).

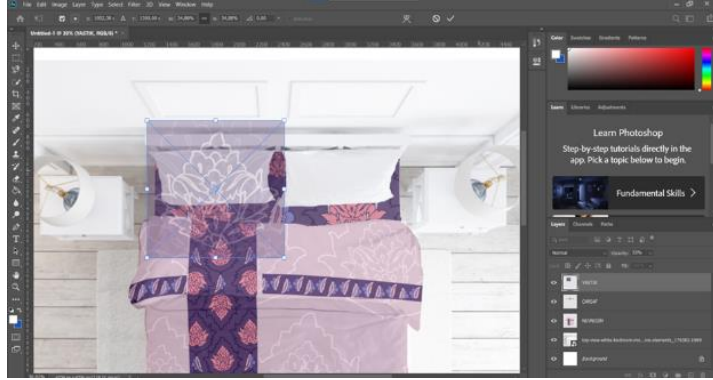
Şekil 38. Tasarıma opaklık değeri uygulama



Yastık kılıfı tasarımı programda açılır ve Ctrl+T tuş kombinasyonuna basılır. Açılan boyut seçeneği yoluyla görselde bulunan yastıkların konumu ve duruşuna göre yastık kılıflarına hareket kazandırılır Yastık kılıfı tasarımı kaplamak için yeni bir katman açılır. Yastık kılıfı

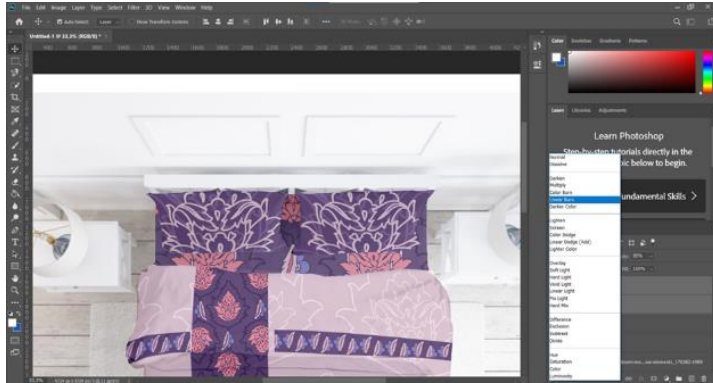
tasarımının bulunduğu katman kapatılır ve oda görselinin yer aldığı katmana geçilir ve yastıkların şekli göz önüne alınarak “Magnetic Tool” aracı ile seçim yapılır (Şekil 39).

Şekil 39. Yastık kılıfı tasarımının kaplama (giydirme) aşaması



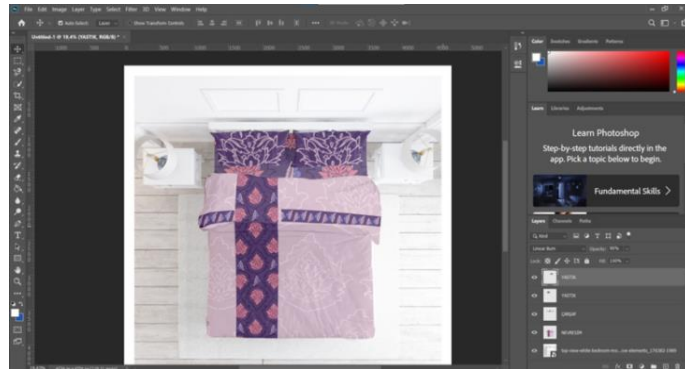
Yastık kılıfı tasarımının bulunduğu katmana geçilir ve seçimin dışında kalan bölgeler silgi aracıyla silinir ve “Layers” bölümünde bulunan filtre seçeneklerinden “Linear Burn” seçilerek %90 opaklık değeri uygulanır (Şekil 40).

Şekil 40. Opaklık değerini belirleme aşaması



Verilen işlem basamaklarının doğrultusunda nevresim takımı kaplama (giydirme) işleminin nihai halini almıştır (Şekil 41).

Şekil 41. Nihai hal



4.1.6. Hanedan Nevresim Takımı Koleksiyon Giydirilme (Kaplama) Görselleri

Hanedan isimli nevresim takımı koleksiyonunun nihai sonuçları Tablo 2’de verilmiştir.

Tablo 2. Hanedan nevresim takımı koleksiyon giydirme görselleri

HANEDAN NEVRESİM TAKIMI KOLEKSİYONU

1. Grup tasarım



2. Grup tasarım



3. Grup tasarım



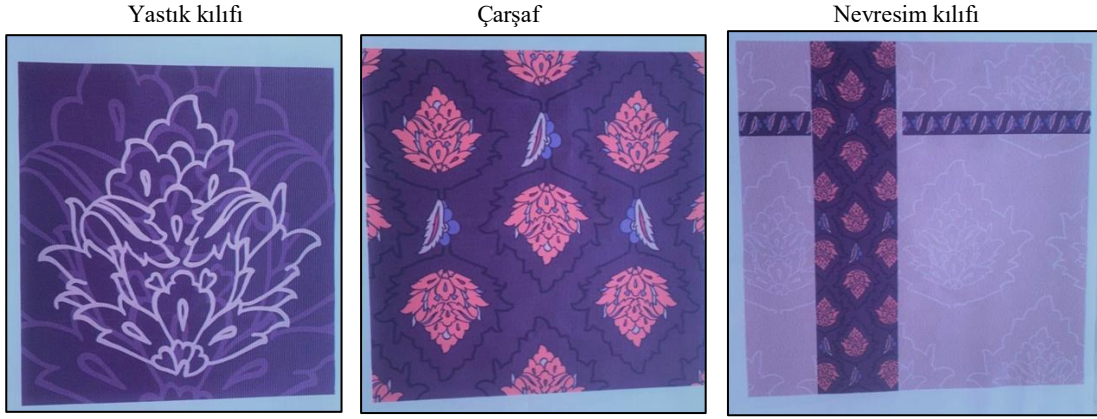
4. Grup tasarım



4.1.7. Koleksiyon Tasarımını Ürün Haline Getirme

Tasarımcı tarafından koleksiyonun dördüncü nevresim takımı grubu dijital baskı uygulama tekniği ile üretilmesi için seçilmiştir. Nevresim takımı tasarımının basımı için baskı ve tasarım ofisi ile anlaşarak tasarımların görünüm ve renk özellikleri açısından alternatif baskı tekniklerinden dijital baskı tekniği ile üretilmesine karar verilmiştir. Baskı uygulanan kumaş pamuk-polyester karışımı kumaştır. Tasarımların yastık kılıfı, nevresim kılıfı ve çarşaf olarak bir adet nevresim takımı olması planlanmıştır. İstenildiğinde gerçek ölçülerde üretilebilir durumda olan tasarımlar numune şeklinde 30 cm x 30 cm ebatlarında uygulanmıştır. Görsel 42’de numune halinde basılan tasarımların görsellerine yer verilmiştir.

Şekil 42. Numune ürün görselleri 30 cm x 30 cm



Basılan numune ürün grubu genel görünüm



Sonuç ve Öneriler

Osmanlı devleti, 15. yüzyıldan itibaren kumaş sanatında uzmanlaşmış ve kumaş üretimini devlet kontrolü altında yürütmüştür (Koca, 2021; 38). 16. ve 17. yüzyıllar Osmanlı kumaşlarının en ihtişamlı örneklerinin verildiği dönem olmakla birlikte aynı zamanda Osmanlı Devleti'nin en güçlü olduğu dönemdir. Bu yüzyıllarda kumaşlar; üstün bir teknik ile üretilmiş, zengin motif ve kompozisyon özelliklerine sahip olmuştur. 16. ve 17. yüzyıllarda Osmanlı kaftan kumaşlarında sık kullanılan bitkisel motifler arasında yer alan hatayi ve yaprak motifleri, desenlendirmenin bel kemiğini oluşturarak Türk motiflerinde ayrı bir önem taşımaktadırlar. Osmanlı kumaşlarında bitkisel motiflerin tercih edilme nedenleri arasında İslam sanatında

figüratif tasvirlerden kaçınılması, çiçek ve diğer bitkisel motiflere cennetin simgesi olarak değer verilmesidir (Alpat, 2010, s. 27). Bu motiflerin kullanıldığı çatma, kemha, seraser gibi kumaşların yüzey tasarımlarının yerleşim düzenleri incelendiğinde genellikle birkaç motifin bir arada düzenlenmesiyle birlikte, üst üste sıralı raportlama, şaşırtmalı raportlama ya da Türk İslam sanatının geleneklerine bağlı kalınarak ve öncü ilke olan "sonsuzluk" ilkesine vurgu yapılarak kesintisi olmayan, sürekli raport düzeninde kullanıldığı görülmektedir. Osmanlı kaftanlarında yaprak ve hatayi motiflerinin stilize edildiği, birlikte veya ayrı düzenlenmiş şekilde bir uyum içinde kullanıldığı, kimi zaman büyük, kimi zaman küçük boyutta motifler ile kompozisyon oluşturulduğu anlaşılmaktadır.

Motiflerin tanıtılması ve günümüze uyarlanıp geçmiş kültürümüzün gelecek kuşaklara aktarımının sağlanması açısından önemli olduğu düşünülen bu çalışma ile Osmanlı kaftan motifleri günümüz ev tekstili tasarımlarında esin kaynağı olarak ele alınmış ve üretilebilirliği ortaya konulmuştur. Kültürümüzü yansıtan desen tasarımlarının sadece ev tekstili ürünlerinde değil, farklı birçok alanda; moda, grafik, el sanatları, iç mekân tasarımı, vb. de uygulanabilir olması önem teşkil etmektedir.

Farklı kullanım alanlarında; Gürcüm ve Kartal (2018), seraser dokumalarının motif ve renklerinden esinlenerek jakarlı dokuma tekniği ile işlevsel fon perde tekstil ürünü (s. 65), Mutlu ve Hünerel (2018) ise, Topkapı Saray Müzesi'nde bulunan II. Osman'a ait kaftanları inceleyerek kaftanlara ait kesim, model, kumaş ve süsleme özelliklerinden esinlenen güncel ceket tasarım koleksiyonu (s. 386) çalışma örnekleri mevcuttur. Bu bağlamda ilgili araştırmalar incelendiğinde kültürümüze ait motiflerden esinlenilerek farklı disiplinlerde de kullanıma yönelik güncel tasarımların yapılabildiği söylenebilir. Bu durumun sebebinin; kültürel motiflere değer veren araştırmacı, tasarımcı vb. ilgililerin motiflerin güncel eserlerde yaşatılmasında öncülük etmeleri düşünülebilir.

Belirlenen yüzyıllara ait kaftanlar üzerindeki desenlerden esinlenen tasarım uygulamalarında öncelikle "Hanedan" isimli hikâye panosu oluşturulmuş, eskiz çalışmaları yapılarak dijital ortama aktarılmıştır. CorelDraw, Adobe Illustrator ve Adobe Photoshop programları kullanılarak hazırlanan tasarımlar; yastık kılıfı, çarşaf, nevresim kılıfı olarak üçerli kombin olmak üzere dört grup, toplam 12 adet özgün ev tekstili (nevresim takımı) yapılmış ve tasarım sürecinde gelişen tüm işlem basamakları ekran görüntüsü alınarak açıklanmıştır. İki adet 16. yüzyıl, iki adet 17. yüzyıla ait esin kaynağı kaftan görselleri her ürün grubunun (yastık kılıfı, çarşaf ve nevresim kılıfı) dijital çizim görselleri ve dört tasarım grubunun giydirme (kaplama) çalışmaları yapılmış, içlerinden bir tasarım grubunun giydirme aşamaları ekran görüntüleri ile verilmiştir. Koleksiyonun nihai görünümü sunulmuştur. Nevresim takımı olarak hazırlanan özgün tasarım grubu 30 cm x 30 cm ebatlarında pamuk-polyester karışımı kumaş üzerine dijital baskı tekniği ile numune üretimi yapılmış ve görselleri aktarılmıştır.

Son yıllarda pamuk- polyester karışımı kumaşların nevresim takımlarında kullanım tercihi artmıştır. Bu konu ile ilgili Yıldırım (2007) "Günümüz Ev Tekstili Tasarımını Etkileyen Faktörlerin Saptanması ve Türk Ev Tekstilindeki Durumu" adlı yüksek lisans tezinde; vücutla temas halinde olan nevresim takımı ürünlerinin; teri emici, statik elektriklenmeyi engelleyen özelliklerinin bulunması gerektiğini ve bu duruma ek olarak, ütü gerektirmeyen kumaşların tercih edilmesiyle doğal elyafın yanında polyesterin kullanımını kaçınılmaz hale getirdiğini vurgulamaktadır. Bu nedenlerden dolayı, nevresim takımlarında tamamen pamuk veya pamuk/polyester karışımı kumaşların kullanıldığını ifade etmektedir (s. 42).

Bu çalışma ile kültürel değerlerimizden biri olan kaftanlarda bulunan zengin motif ve renk özelliklerinden esinlenilerek günümüz yorumuyla ev tekstil ürünlerinden nevresim takımı tasarımları yapılmış ve örnek uygulamada baskı tekniği ile üretilerek amaçlanan sonuca ulaşılmıştır. Ayrıca, ekran görüntüleri ve açıklamalarla verilen işlem akışı sayesinde bu konuda çalışma yapmak isteyen diğer araştırmacılara rehber olacak niteliktedir.

İlgili alanlarda eğitim alan öğrencilerin, tasarımcıların ve eğitimcilerin bu konuya duydukları ilgiyi artırmaları ve tasarımlarında kültürel değerlerimizin yaşatılması adına görev üstlenmeleri faydalı olacaktır.

Kaynakça

- Akkaya, D. (2007). *İstanbul Topkapı Sarayında bulunan kaftan kumaşlarındaki motif, desen ve kompozisyon özellikleri* (Yayımlanmamış yüksek lisans tezi). Gazi Üniversitesi Eğitim Bilimleri Enstitüsü, Ankara.
- Akpınarlı, H. F. (2008). *Osmanlı dokumalarındaki kuş motifinin incelenmesi*. Ciepo-18 Erken Osmanlı ve Osmanlı Araştırmaları, Uluslararası Komitesi-15. Sempozyumu, Zagreb-Hırvatistan.
- Akpınarlı, H. F. ve Balkanal, Z. (2012). 16-18. yüzyıllarda İstanbul'da üretilen kumaşlarda bitkisel bezemelerin incelenmesi. *Motif Akademi Halkbilimi Dergisi*, 5(10), 179-209. Url: <https://dergipark.org.tr/tr/pub/mahder/issue/28392/301951>
- Algan, Ş. (2005). *19. yüzyıl Osmanlı saraylarında kullanılan kumaşlar ve bu kumaşlarda hereke fabrika-i hümayunu 'nün yeri ve günümüze yansımaları* (Yayımlanmış yüksek lisans tezi). Kocaeli Üniversitesi Sosyal Bilimler Enstitüsü, Kocaeli.
- Alpat, F. (2010). Osmanlı İmparatorluğu'nun 15. yüzyıl ve 18. yüzyıllar arası saray kumaşlarında kullanılan bitkisel üslup. *Beykent Üniversitesi Sosyal Bilimler Dergisi*, 5(1), 26-49. Url: <https://dergipark.org.tr/tr/pub/bujss/issue/3862/51605>
- Atila, O. (2003). *Şah Kulu'nun motif ve desen üslubu-16. yüzyılda saray nakkaşanesinin sernakkaşı* (Yayımlanmamış yüksek lisans tezi). Marmara Üniversitesi Güzel Sanatlar Enstitüsü, İstanbul.
- Biröl, İ. ve Derman, Ç. (1991). *Türk Tezyinî Sanatlarında Motifler*. İstanbul: Kubbe Altı Akademisi Kültür ve Sanat Vakfı.
- Chaves, M.V. (2016). *15. ve 19. yüzyıl Osmanlı kumaşlarında desen tasarımları ve çözümlemeleri* (Yayımlanmamış yüksek lisans tezi). Mimar Sinan Güzel Sanatlar Üniversitesi Sosyal Bilimler Enstitüsü, İstanbul.
- Devellioğlu, F. (1993). *Osmanlıca-Türkçe Ansiklopedik Lügat*, Ankara: Aydın.
- Gezer, Ü. (2012). *16. yüzyıl Osmanlı kumaşlarındaki motiflerin sembolik yönden incelenmesi ve günümüze yansımaları* (Yayımlanmamış yüksek lisans tezi). Mimar Sinan Güzel Sanatlar Üniversitesi Sosyal Bilimler Enstitüsü, İstanbul.
- Gürcüm, B. ve Kartal, S. (2018). Seraser dokumalardan esinlenen bir tekstil koleksiyonu. *Akademik Sanat*, 3(6), 64-85. Url: <https://dergipark.org.tr/tr/pub/akademiksanat/issue/42391/488480>
- Gürsu, N. (1988). *Türk dokumacılık sanatı çağlar boyu desenler*, İstanbul: Redhouse.
- Keskiner, C. (1991). *Türk motifleri*, İstanbul: Turing ve Otomobil Kurumu.
- Kızıkan, E. (2015). *Milli saraylarda kullanılan kumaşlar ve üslupları* (Yayımlanmamış yüksek lisans tezi). Mimar Sinan Güzel Sanatlar Üniversitesi Sosyal Bilimler Enstitüsü, İstanbul.
- Koca, S. (2021). *Osmanlı İmparatorluğu'nda mekan tekstilleri* (Yayımlanmamış yüksek lisans tezi). Altınbaş Üniversitesi Lisansüstü Eğitim Enstitüsü, İstanbul.
- Mutlu, S. ve Hünerel, Z. (2018). Sultan Genç Osman'a Ait Kaftanlardan Esinlenerek Oluşturulan Giysi Tasarımları, *Kalemîşi Dergisi*, 6(13), 381-395. DOI: 10.7816/kalemisi-06-13-02

- Öğsüz, N. (2013). 16. ve 17. yüzyıl Osmanlı saray sanatındaki karanfil motifleri ile çatma ve kemhalardaki karanfil motiflerinin karşılaştırılması (Yayımlanmamış yüksek lisans tezi). Dokuz Eylül Üniversitesi Güzel Sanatlar Enstitüsü, İzmir.
- Özkeçeci, İ ve Özkeçeci, Ş. B. (2007). *Türk sanatında tezhip*, İstanbul: Seçil.
- Öztksoy, Ö. N. (2007). 16. ve 18. yüzyıl Osmanlı Hint-Babür kumaş sanatları etkileşimleri (Yayımlanmamış doktora tezi). İstanbul Üniversitesi Sosyal Bilimler Enstitüsü, İstanbul.
- Salman, F. (1998). Tarihi Türk kumaşlarında desen ve renk anlayışı. *Güzel Sanatlar Enstitüsü Dergisi*, 0 (4), 141-154. Url: <https://dergipark.org.tr/tr/pub/ataunigsed/issue/2566/33050>
- Sünnetçiler, N. (2011). *Klasik dönem Osmanlı kumaş sanatında saz yolu üslubu* (Yayımlanmamış yüksek lisans tezi). Marmara Üniversitesi Güzel Sanatlar Enstitüsü, İstanbul.
- Tezcan, H. (1995). *Kumaş Sanatı*, İstanbul: Geleneksel Türk El Sanatları.
- URL 1. 16. Yüzyıla Ait Hatayi Grubu Motifli Kumaş. <https://www.mfa.org/collections/object/fabric-length-70249> (Erişim Tarihi: 21.03.2021).
- URL 2. 16. Yüzyıl Yaprak Motifi İle Düzenlenen Kemha Kumaş. <https://www.metmuseum.org/art/collection/search/451101> (Erişim Tarihi: 25.03.2021).
- URL 3. 16. Yüzyıl Sonları Yaprak Motifi İle Düzenlenen Kemha Kumaş. <https://www.metmuseum.org/art/collection/search/451100> (Erişim Tarihi: 25.03.2021).
- URL 4. 16. Yüzyıl Haçer Yapağı ve Kozalak Motifi İle Düzenlenen Kadife Kumaş. <https://www.metmuseum.org/art/collection/search/446873> (Erişim Tarihi: 25.03.2021).
- URL 5. 16. Yüzyıl Saz Yolu Üslubuna Örnek Kaftan, Topkapı Sarayı Müzesi. https://islamicart.museumwnf.org/database_item.php?id=object;isl;tr;mus01_a;32;en (Erişim Tarihi: 17.04.2022).
- Usta, E. (2019). *Dünya müzelerinde Osmanlı kumaş ve halıları* (Yayımlanmamış yüksek lisans tezi). Haliç Üniversitesi Sosyal Bilimler Enstitüsü, İstanbul.
- Uşak, Y. (2008). *Türk el sanatlarındaki bitkisel motifler ve makine halısı baskı desenlerinde kullanımı* (Yayımlanmamış yüksek lisans tezi). Gazi Üniversitesi Eğitim Bilimleri Enstitüsü, Ankara.
- Yağan, Y.Ş. (1978). *Türk el dokumacılığı*, İstanbul: Apa Ofset.
- Yıldırım, L. (2007). *Günümüz ev tekstili tasarımını etkileyen faktörlerin saptanması ve türk ev tekstilindeki durumu* (Sanatta yeterlik tezi). Dokuz Eylül Üniversitesi Güzel Sanatlar Enstitüsü, İzmir.

ETİK ve BİLİMSEL İLKELER SORUMLULUK BEYANI

Bu çalışmanın tüm hazırlanma süreçlerinde etik kurallara ve bilimsel atıf gösterme ilkelerine riayet edildiğini yazar(lar) beyan eder. Aksi bir durumun tespiti halinde Afyon Kocatepe Üniversitesi Sosyal Bilimler Dergisi'nin hiçbir sorumluluğu olmayıp, tüm sorumluluk makale yazarlarına aittir.

ARAŞTIRMACILARIN MAKALEYE KATKI ORANI BEYANI

1. yazar katkı oranı : %50
2. yazar katkı oranı : %50