



Toker, A. (2022). "Sosyal Bilimlerde Nitel Veri Analizi İçin Bir Kılavuz", *Pamukkale Üniversitesi Sosyal Bilimler Enstitüsü Dergisi*, 2022 Sayı 51: Özel sayı 1, Denizli, ss. 0319-0345.

## SOSYAL BİLİMLERDE NİTEL VERİ ANALİZİ İÇİN BİR KILAVUZ

Arzu TOKER\*

### Öz

Sosyal gerçekliğin kalıplaşmış ve tahmin edilebilir olduğu veya insan etkileşimleri ile sürekli olarak yeniden inşa edildiğine yönelik ontolojik varsayımlar, bir araştırmacının araştırma konusunun seçimini, soruları nasıl biçimlendireceğini, araştırmayı nasıl yürüteceğini etkiler. Gerçekliğin doğasına ilişkin bilgilere ulaşmanın yollarını gösteren bu epistemolojik sorular, araştırmacının ontolojik duruşunun yansımasıdır. Bu felsefi anlayışlar, yanıtlanacak araştırma sorularının türüne, verilerin nasıl toplanacağı ve hangi yöntemlerle analiz edileceğine, verilerin yorumlanmasına kadar araştırma sürecinin nasıl ilerlemesi gerektiğini çerçevelemeye hizmet eden ve sosyal dünyaya bir bakış açısı sağlayan araçlardır. Bu çalışma; sosyal dünyayı doğal ortamında anlamaya ve yorumlamaya çalışan nitel araştırma yöntemleriyle yürütülen araştırmalardaki en zorlu ve araştırmaların başarısında önemli rol oynayan adımlardan biri olan nitel veri analizleri ile ilgilidir. Çalışmanın amacı, nitel veri analizi yapmak isteyen özellikle genç araştırmacılara yol gösterecek bir kılavuz oluşturmaktır. Bu amacı gerçekleştirmek için nitel veri analizinin aşamaları açıklanmış; temel nitel veri analiz yöntemleri olan içerik analizi ve tematik analiz dayandıkları disiplinler çerçevesinde detaylandırılmıştır. Temel kavramların arasındaki farklılıklar vurgulanarak sosyal bilimler alanında en yaygın uygulama alanı bulan nitel veri analiz yaklaşımları özetlenmiştir.

**Anahtar Kelimeler:** *Nitel Veri Analizi, Nitel İçerik Analizi, Tematik Analiz, Anlatı Analizi, Yorumlayıcı Fenomenolojik Analiz, Konuşma Analizi, Söylem Analizi, Göstergibilim Analizi, Temellendirilmiş Kuram.*

## A GUIDE FOR QUALITATIVE DATA ANALYSIS IN SOCIAL SCIENCES

### Abstract

Ontological assumptions that social reality is standardized and predictable, or that it is constantly reconstructed through human interactions, affect the research topics choice of the researchers, how they formulate questions, and how they conduct research. The researcher's ontological perspective is reflected in these epistemological inquiries, which indicate how to obtain information about the nature of reality. These philosophical approaches serve as instruments for framing how the research process should progress, from the type of research questions to how data will be acquired and analyzed to data interpretation and provide a viewpoint on the social world. This research focuses on qualitative data analysis, which is one of the most difficult processes in qualitative research methodologies that aim to comprehend and interpret the social world in its natural setting and is critical to the research's success. It aims to develop a guide that will assist novice researchers who desire to conduct qualitative data analysis. To achieve this aim, the steps of qualitative data analysis are explained. Content analysis and thematic analysis which are the basic qualitative data analysis methodologies are described within the context of the disciplines on which they are founded. Qualitative data analysis methodologies, which are most used in the field of social sciences, are clarified by stressing the distinctions between the fundamental ideas.

**Keywords:** *Qualitative Data Analysis, Qualitative Content Analysis, Thematic Analysis, Narrative Analysis, Interpretative Phenomenological Analysis, Conversation Analysis, Discourse Analysis, Semiotic Analysis, Grounded Theory.*

\*Dr., Anadolu Üniversitesi Turizm Fakültesi Turizm İşletmeciliği Bölümü ESKİŞEHİR.  
e-posta:arzutoker@anadolu.edu.tr (<https://orcid.org/0000-0002-0619-9941>)

## 1. GİRİŞ

*Nitel araştırma beceri gerektirir. Nitel araştırmanın kolay olduğu şeklinde hatalı bir düşünceye kapılmayın (Patton, 2013)*

Araştırmacının bakış açısı ve araştırdığı konuya ilişkin duruşunu yansıtan felsefi varsayımları araştırma sürecini şekillendirmektedir. Bilgiye nasıl ulaşılacağı ve hakkında bilgi sahibi olmak istenilen şeyin doğasına yönelik felsefi inancın (Arslan, 2021) yorumsamacı bir yönü olan nitel araştırmalar; belirli soru sorma yollarını teşvik eden, öznel ve çoklu anlayışlara ayrıcalık tanıyan bir sosyal konu veya sorun hakkında anlayış elde etmeyi amaçlayan ve sosyal dünyaya bir bakış açısı sağlayan araştırmalar yürütmek için benzersiz olanaklar vermektedir (Hesse-Biber ve Leavy, 2010). Çünkü nitel araştırmalar tipik olarak doğal dünyada gerçekleşir, bağlama odaklanır, katılımcıların insanlığına saygı duyan çoklu yöntemlerden faydalanır, önceden belirlenmiş olandan ziyade yeni ortaya çıkanla ilgilenir ve temelde yorumlayıcıdır. Buna paralel olarak da nitel araştırmacılar, sosyal dünyaları bütünsel ve karmaşık olarak görme eğilimindedir. Araştırmalarını yürütürken kim olduklarını, toplumsal kimliklerini, neye inandıklarını ve bunların yaptıkları çalışmalarını nasıl etkilediği/şekillendirdiğine duyarlıdır. Tümdengelim ve tümevarım arasında diyalektik olarak hareket eden karmaşık akıl yürütme yollarını ararlar ve araştırmalarını sistematik olarak yürütürler (Marshall ve Rossman, 2014). Araştırmacılar sosyal dünyayı sınıflandırmak, karakterize etmek ve anlamlandırmak için bazen önceden formüle edilmiş (tümdengelimsel) kuramsal ve kavramsal şemalar kullanırlarken; bazen de araştırmaları aracılığıyla kuram; veri analizi yoluyla da kavramlar (tümevarımsal) üretirler (Gibson ve Brown, 2009).

Nitel araştırmaların tarihsel evrimindeki gelişmelere bakıldığında ilk izlerin, sosyal antropolojinin ilk sistematik saha araştırmaları olan kültür ve dil çalışmalarında (Malinowski); farklı hermeneutik bakış açılarına yol açan Alman “verstehen” geleneğinde (Weber, Schleiermacher, Dilthey, Gadamer); farklı araştırma yöntemlerine yol açan fenomenolojik gelenekte (Husserl) (Brinkmann vd., 2014) ve Şikago Okulu’nda 20. yüzyılın ilk dönemlerinde yapılan sosyolojik araştırmalarda olduğu görülmektedir. Durum çalışmaları, biyografik araştırmalar, kişisel belgelerin kullanımı, bireysel anlama odaklanma vb. çok sayıdaki çalışmanın sadece birkaçıdır (Jovanović, 2011). Aynı yüzyılın ortalarını takiben Amerika Birleşik Devletleri’nde; 1970’lerde ise Almanca konuşulan ülkelerde nitel araştırma gittikçe daha çok tartışılmaya başlanmıştır (Flick, 2013). Türkiye’de ise lisansüstü öğrenimlerini yurtdışında tamamladıktan sonra ülkeye dönen bilim insanlarının nitel araştırma alanında 1990’lı yıllardaki öncü çalışmalarına rastlanılmaktadır (Uzuner, 2015).

Nitel araştırmalar, ülkemizdeki yaklaşık otuz yıllık geçmişinde farklı disiplinlerdeki çok sayıda çalışmada kendisine taraftar bulmuştur. Genelleme yapmaktan kaçınarak söylemek gerekir ki nitel araştırmalara yeni başlayan genç araştırmacılar, istatistik içermemesi nedeniyle nitel yöntemlerin nicel yöntemlere göre daha kolay olduğunu varsayarak işe koyulmaktadırlar. Ancak bu bakış açısı, önemli sorunlara yol açabilecek büyük bir yanılgıdır. Bireysel davranışlar, karar verme veya düşünce süreçleri, kültürel semboller, kişisel deneyimlerin altında yatan anlamlar, sosyal dünyadaki süreçlerin ayrıntılı anlayışları vb. birçok noktada hayal edilebilecek hemen her şeyi incelemek için kullanılabilecek nitel araştırmalar en az nicel yöntemler kadar titizlik gerektirmektedir (Kalof ve Dan, 2008). Buna rağmen, özellikle nitel araştırmalarda yeterli ölçüde bilgi, beceri ve deneyime sahip olmayan araştırmacıların, bilimsel temeli zayıf, hataların sistematik şekilde tekrarlandığı çalışmalar yapma olasılıkları yüksektir (Uzuner, 2015). Çünkü hatalı/yanlış yürütülmüş nitel bir araştırmanın yayımlanması durumunda, durumun farkında olmayan araştırmacılar da aynı hatayı/yanlışını tekrar etme ve hatanın/yanlışın yaygınlaşmasına kasıtsız olarak da olsa katkıda bulunmaktadır.

Bir araştırmanın başarısının bağlı olduğu unsurlardan biri, verilerin analiz sürecinin nasıl yönetildiğidir. Öneme rağmen, verilerin analizi, sosyal araştırmalarda hâlâ tartışılan unsurlardan biri olmaya devam etmektedir. Nitel veri analiziyle ilgili belirsizliğin en temel nedenlerinden biri; neyin analiz yaklaşımı, neyin analiz stratejisi veya neyin analiz yöntemi olduğunun anlaşılabilmesi ile ilgili gibi görünmektedir. Nitel veri analiziyle ilgili ayrıntılı tanımlamaların yapıldığı ders kitaplarında; nitel veri analizinin temellendirilmiş (gömülü) kuram, anlatı analizi, fenomenolojik açıklama yapmakla eş değer tutulduğu görülmektedir. Ancak yürütülen araştırmaların bağlamına göre farklılaşacak bu analitik açıklamaları, kendi çalışma alanı veya konusuyla bağdaştırmayı karmaşık bulan araştırmacılar için süreç zor ve anlaşılmaz olabilir.

Nitel araştırma yöntemlerine yönelik yoğun akademik ilgiye paralel olarak, özellikle de İngilizce literatürde artış gözlemlenmektedir. Son yıllarda Türkçe literatürde de konuya yoğun ilgi gösterilmektedir. Ancak nitel ve karma yöntemler hakkındaki bu literatürün çoğu, esas olarak veri toplama ve tasarımı ile ilgilenirken, nitel veri analizi sorularına daha az önem verilmektedir (Kuckartz, 2014). Araştırmacılar genellikle nitel veri yığınlarının nasıl analiz edileceğine dair yol gösterici yönergelere gereksinim duyarlar. Bilgiye erişimin kolay, doğru bilgiye erişimin ise görece zor ve karmaşık olması ve kısa zaman içinde yayın yapabilme endişesi gibi sebepler araştırmacıların yollarının yanlı/yanlış bilgilerle kesişmesi riskini yaratmaktadır. Orijinal kaynaklara erişimin zaman alması ise, kimi zaman çeviri veya aktarım hatalarının yaygınlaşmasına hizmet etmektedir. Bu nedenlerle mevcut çalışmada; sosyal bilimler alanında gerçekleştirilen nitel araştırmalarda en sık yapılan hatalar dikkate alınarak ve bilgilerin sağlandığı orijinal kaynaklara başvurarak nitel veri analizinde özellikle genç araştırmacılara bir yol haritası oluşturmak, nitel analize yönelik titiz bir bakış sağlamak amaçlanmıştır. Bir süreç olarak kabul edilmesi gereken nitel verilerin analizi bölümünden önce nitel verilerin toplanmasına da değinilmiştir.

## 2. NİTEL VERİ ANALİZİNE DOĞRU

Nitel araştırma; yorumlayıcı, natüralist bir yaklaşım içeren, anlama odaklanılan çok yöntemli bir araştırmadır. Bu, nitel araştırmacıların olayları doğal ortamlarında inceleyerek, fenomenleri insanların onlara yüklediği anlamlar açısından anlamlandırmaya veya yorumlamaya çalıştıkları anlamına gelmektedir. Nitel araştırma, bireylerin hayatlarındaki rutin veya olağandışı anları ve anlamları anlatan vaka çalışması, kişisel deneyim, iç gözlem, yaşam öyküsü, görüşme, gözlem, tarihsel, etkileşimsel ve görsel metinler gibi çeşitli ampirik materyallerin kullanımını ve toplanmasını içerir (Denzin ve Lincoln, 2008). Bu veriler; görüşme kayıtları, katılımcı gözlem notları, günlükler, dokümanlar, açık uçlu anket sorularına verilen cevaplar, çizimler, eşyalar, fotoğraflar, videolar, internet siteleri, e-posta yazışmaları, akademik veya kurgusal literatürü vb. içerebilir. Birinci döngü kodlama süreçlerinde kodlanan veri tek bir kelimedenden, bir paragraftan veya bir sayfa dolusu metinden de oluşabilir; video görüntülerinden de oluşabilir (Saldana, 2019). Yin (2015), bu çeşitliliği özetlediği tablosunda (Tablo 1.) veri toplama yöntemi olarak *duygu* kategorisini de eklemiştir.

**Tablo 1: Veri çeşitlerine genel bir bakış**

Veri toplama yöntemi	Açıklayıcı veri türleri	Bazı veri örnekleri
Derinlemesine görüşme	Dil (sözlü ve beden)	Başka bir kişinin bazı davranış veya eylemlerinin açıklaması; bir hatıra
Gözlem	İnsanların jestleri; sosyal etkileşimler, hareketler; sahneler ve fiziksel çevre	İki kişi arasındaki koordinasyonun miktarı ve niteliği; mekânsal düzenlemeler
Doküman	Kişisel belgeler, diğer basılı materyaller, grafikler, arşiv kayıtları ve fiziksel eserler	Başlıklar, metinler, tarihler ve kronolojiler; yazılmış kelimeler; bir arşiv kaydındaki girişler
Duygu	Duyumlar	Bir yerin soğukluğu veya sıcaklığı; algılanan zaman, diğer insanların rahatlığının veya rahatsızlığının yorumlanması

Kaynak: Yin, 2015

Veri kaynağı olarak çok seçenek olsa da geleneksel olarak nitel veri toplama yöntemleri; gözlem, derinlemesine görüşmeler, odak gruplar (Liamputtong, 2019) ve dokümanlardır. Görüşmeler, sosyal araştırmalarda en yaygın veri toplama yöntemlerinden biridir (Denzin, 2001). Çeşitli şekillerde -özellikle görüşmelerden- elde edilen nitel veriler, genellikle deşifre edilerek bir metin bir formuna dönüştürülür. Nasıl yazıya aktarıldığı, yazıya aktarmanın nasıl yapıldığı ve neyin dahil edilip edilmediği araştırmacının amaçlarına, kaynaklarına ve varsayımlarına bağlıdır (Kvale, 1996). Bazı sosyal araştırma türlerinde, herhangi bir analize başlamadan önce tüm verilerin toplanması teşvik edilir. Nitel araştırmalar bundan farklıdır çünkü veri toplama ve veri analizi ayrımı yoktur. Analiz sahada başlayabilir ve hatta başlamalıdır (Gibbs, 2018). Çünkü nitel araştırmalar veri toplama ve veri analizi arasında akıcı, etkileşimli bir ilişki ile karakterize edilmektedir (Denzin, 2017).

Nitel verilerin analizinin birkaç amacı olabilir. İlk amaç, belirli bir bireyin veya grubun öznel deneyimleri olabilecek bir fenomeni kısmen veya ayrıntılı olarak tanımlamak olabilir. Bu tanımlama, vakaya (bireysel veya

grup) ve onun özel özelliklerine ve aralarındaki bağlantılara odaklanabilir. Analiz ayrıca birkaç vakayı (bireyler veya gruplar) karşılaştırmaya ve bunların ortak yönlerine veya aralarındaki farklılıklara odaklanabilir. İkinci amaç, bu tür farklılıkların dayandığı koşulları belirlemek, yani bu farklılıklar için açıklamalar aramak olabilir. Üçüncü amaç ise, incelenen fenomenin bir teorisini geliştirmek olabilir (Flick, 2013).

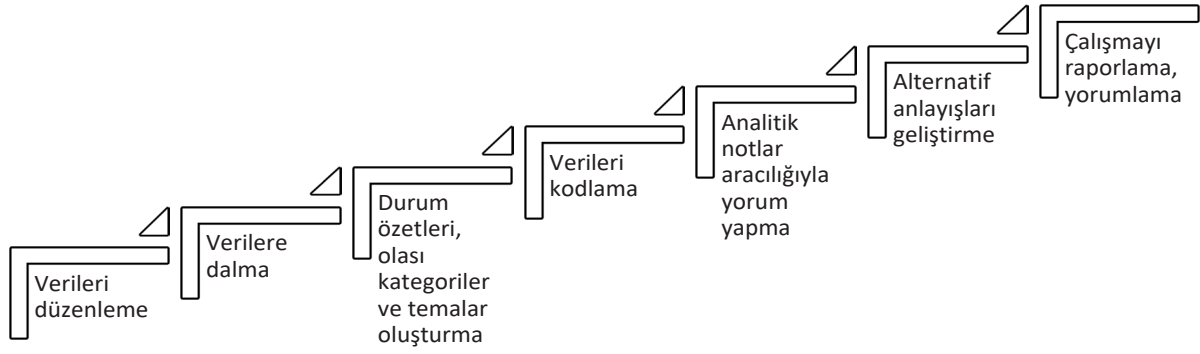
### **3. NİTEL VERİ ANALİZ SÜRECİNİN AŞAMALARI**

*Verilerle ne kadar çok ilgilenirseniz, size o kadar "açılırlar", bu yüzden ilk başta verilerinizde bariz olanın ötesinde bir şey "görmediğinizi" hissederseniz endişelenmeyin (Braun ve Clarke, 2013).*

Nitel veri analizinde doğrusal bir süreçten söz edilemeyecek (Marshall ve Rossman, 2014) olsa da analize doğru giden yolda takip edilmesi gereken bazı adımlar vardır. Nitel verilerin analizine başlamadan önce genellikle üç aşamanın yerine getirilmesi gerekmektedir. Verilerin bir veri tabanında derlendiği *ilk analitik aşamada*, orijinal verilerin dikkatli ve metodik bir şekilde düzenlenmesi gerekmektedir (Yin, 2015). Braun ve Clarke'ın (2013) "analizin kenarında oturmaktan içine atlamayı" içeren bir süreci ifade ettiği bu aşama, toplanan verilerin metin formatına getirilmesini ifade etmektedir. *İkinci aşama*, veri tabanındaki verilerin ayrıştırılması ve gerekirse kodlama prosedürünün başlatılmasıdır. Yeniden birleştirme olarak ifade edilebilecek *üçüncü aşama* ise, daha az mekaniktir ve bir araştırmacının ortaya çıkan kalıpları görme konusundaki becerisini ön plana çıkarır. Veri dizileri oluşturmanın çeşitli yolları, üçüncü aşamada bu tür kalıpları ortaya çıkarmaya yardımcı olabilir. Veri analizinde hangi yol izlenirse izlensin tüm süreç için en önemlisi titizlik kısmıdır. Titizlik (rigorous); verilerin doğruluğunu yeniden ve yeniden kontrol etmek, uç noktaları koparmak yerine analizi mümkün olduğunca eksiksiz hâle getirmek ve verileri analiz ederken kişisel değerlere dayalı önyargıların farkında olarak onları kabullenmek olarak sıralanabilecek üç önlemin alınmasıyla elde edilir (Yin, 2015).

Yukarıda kısaca özetlendiği üzere, nitel verilerin analizi, esas olarak, verilere "dalma" süreciyle başlar. Bu aşamanın amacı, verilerin içeriğine yakından "aşına olmak" ve araştırma sorusuyla ilgili olabilecek şeyleri fark etmeye başlamaktır. Metinsel veriler için bu süreç, her bir veri ögesinin okunmasını ve yeniden okunmasını içerir. İşitsel veya görsel veriler için de süreç benzer şekilde işlemektedir. Verileri tanımak için materyali tekrar tekrar dinlemek, görüntülemek veya izlemek gerekmektedir. Sistematik ve kesin olmaktan ziyade gözlemsel ve rastgele olan bu süreç, verilerle ilgili analitik notlar tutmak açısından da çok önemlidir (Braun ve Clarke, 2013). Bu notlar, analiz sürecinde araştırmacıya düşünce akışını yönlendirmesi için yardımcı olan tetikleyicilerdir. Veriler aktif, analitik ve eleştirel bir şekilde okunarak, verilerin ne anlama geldiği düşünülmelidir. Bunu yapabilmeyen yolu verilere bazı sorular sormaktan geçer. Katılımcıların deneyimlerini nasıl anlamlandırdığı, neden başka şekilde değil de bu şekilde anlamlandırdığı, sözü geçen konuları hangi farklı şekillerde anlamlandırdığı, empatik soruların neler olabileceği verilere sorulmalıdır. Braun ve Clarke'ın ifadesiyle verilerle ne kadar ilgilenilirse veri kendisini o kadar açacaktır. Bu nedenle analizin başlangıç süreçlerinde, verilerde bariz olanın ötesinde bir şey "görülmediği" düşünülürse endişeye kapılmamak gerekir. Bir yüzeyin ötesine geçmek ve verilerin özetleyici bir şekilde okunması için analitik bir duyarlılık esastır ve yukarıdaki gibi sorular bir analitik duyarlılığın geliştirilmesine yardımcı olacaktır.

Nitel veri analizinde verileri araştırmak, veritabanı hakkında genel bir anlayış geliştirmek için tüm verilerin okunması gerekmektedir. Verilerin bu genel incelemesinde, gözlemsel alan notları, günlükler, toplantı tutanakları, resimler ve görüşme dökümleri gibi tüm veri biçimleri gözden geçirilir. Deşifrelerin veya alanda tutulan notların kenarlarına kısa notlar yazarak ilk düşünceleri kaydetmeyi içerir. Bu şekilde notlar almak, kodlar veya temalar gibi daha geniş bilgi kategorileri oluşturmanın önemli bir ilk adımıdır. Bir veritabanı için kodların bir ifadesi olarak tanımlanabilecek *kod kitapları* da bu aşamada geliştirilmeye başlanabilir. Kod kitabı, süreç içerisinde üretilebileceği gibi literatürden veya kuramdan faydalanarak da üretilebilir. Kod kitabı; verilerin düzenlenmesi, yeni kodlar ortaya çıktığında kodlayıcılar arasında uzlaşma noktasında anlaşmayı kolaylaştırır. Her nitel araştırmacı böyle bir prosedür yürütmez, ancak büyük veri tabanlarının düzenlenmesine yardımcı olur (Creswell ve Clark, 2017). Marshall ve Rossman (2014, s. 403-421), nitel veri analiz prosedürleri ile ilgili aşağıdaki süreci önermiştir:



**Şekil 1. Nitel veri analiz prosedürleri**

Bu aşamalardan her biri toplanan veri parçaları yönetilebilir parçalara ayrıldığından *veri azaltma*; araştırmacı, araştırmaya katılanların sözlerine ve eylemlerine anlam ve içgörü getirdiğinden *yorumlama* içerir. Türlerine, tarih ve saatlere, nerede ve kimlerden toplandığına göre kayıt altına alınan verilerin *düzenlenme* aşamasında; elle veya bir yazılımdan yardım alarak veriler listelenir. Böylece bunalıcı ve yönetilemez gibi görünen şeyler temizlenebilir. Bu işlem adımı, “devasa veri yığınlarını” periyodik olarak tekrar gözden geçirerek baştan sona yapılmalıdır. *Verilere dalma* aşamasında araştırmacılar, verilerini daha iyi tanıması gereken bir şey olarak düşünmelidir. Verileri okumak, yeniden okumak ve yeniden okumak, araştırmacıyı veriyle yakınlaşmaya bir kez daha zorlar. İnsanlar, olaylar ve alıntılar sürekli zihninden geçer. Analizin zorlu entelektüel işi, *kategoriler ve temalar oluşturmaktır*. Araştırmacı daha sonra bu kategorilere ve temalara bazı *kodlama* şemaları uygular ve kodları kullanarak verilerdeki pasajları özenle ve kapsamlı bir şekilde işaretler. Kodlar, anahtar kelimelerin, renkli noktaların, sayıların kısaltmaları gibi çeşitli biçimler alabilir. Kodlar; literatür taraması, verilerdeki gerçek kelimeler, davranışlar ve araştırmacının kendi yaratıcı anlayışı dahil olmak üzere çeşitli kaynaklardan gelir (Marshall ve Rossman, 2014).

Veriler gerektiği kadar (gerekirse tekrar ve tekrar) okunduktan sonra araştırmacı kodlamaya hazır duruma gelmiştir. Kodlama, basitçe ifade etmek gerekirse belirli bir veri kümesinin parçalara ayrılmasıdır. Daha sonra her parçaya, ne hakkında olduğunu açıklamak için bir etiket veya ‘kod’ verilir. Kodlama, esasen “soyut düşünmek” anlamına gelmektedir. Burada araştırmacı, ham verilerden bir cümle alıp etiketleme yapmaz. Bunun yerine, kodlama, araştırmacının bu verilerin anlamı olduğunu düşündüğü şeyi kavramsal olarak en iyi tanımlayan doğru kelimeyi veya kelime gruplarını zihninde arar. Bu süreçte, katılımcı ifadeleri de faydalı etiketler sağlar. Katılımcı ifadelerinin aynen kullanılması anlamına gelen ve katılımcı tarafından sağlanan bu kavramlara “in vivo kodlar” denir (Strauss ve Corbin, 1990). Kodlama ilerledikçe, verilerin/kodların nasıl bir arada gruplandığını davranışların ve duyguların nasıl aynı anda veya belirli bir düzende ortaya çıktığını görülür. *Tematik ve teorik notlarda*, araştırmacı, veriler biriktiğinde gördüğü örüntüler veya temalar halinde verilerin nasıl bir araya geldiğine dair düşüncelerini yazar. Orijinal literatür taraması, araştırmaya yön veren uyarıcılar sağlar. Notlar, yansıtıcı notlar ve düşünceleri yazmak, analizi sıradan ve aşikâr olandan yaratıcı olana taşıyan olağandışı iç görüşleri oluşturmak için paha biçilmezdir. İnsanları ve ortamları birbirine bağlayan temaları, yinelenen fikirleri veya dili ve inanç kalıplarını belirlemek, tüm çabayı bütünleştiren veri analizinin entelektüel açıdan en zorlayıcı aşamasıdır. Verileri sorgulama ve kavramsal çerçeve üzerinde düşünme süreci boyunca, araştırmacı yeni fikirleri ve verileri çalışmasına dahil eder. Kategoriler ve temalar geliştirilirken ve kodlama iyi bir şekilde devam ederken, araştırmacı öğrendiklerinin bütünleştirici yorumlarını sunduğu bir sürece başlar. Genellikle “hikâye anlatmak” olarak anılan yorumlama, temalara, kalıplara ve kategorilere anlam ve tutarlılık getirir, anlamlı ve okumaya ilgi uyandıran bir hikâye dizisi oluşturur (Marshall ve Rossman, 2014).

Kodlama, analiz edilen verilerin, ne hakkında olduğunun tanımlanmasıdır. Araştırma tasarımına bağlı olarak genellikle, birkaç pasaj tanımlanır ve daha sonra oluşan fikirler için bir adla, kavramla, ifadeyle veya kodla ilişkilendirilir. Böylece aynı şey hakkında olan veya aynı şeyi örnekleyen tüm metnin aynı adla kodlanması sağlanır. Kodlama, metinle ilgili tematik fikirlerin bir çerçevesini oluşturmak için metni kategorilere ayırmanın bir yoludur. Bu şekilde kodlama, iki tür analiz sağlar. İlki; aynı fenomen, fikir, açıklama veya aktivitenin tüm örneklerinin bulunduğu pasajları birleştirmek için aynı etiketle kodlanmış tüm metin alınabilir. Bu yöntem, verileri yönetmenin veya düzenlemenin çok yararlı bir yoludur ve araştırmacının verileri yapılandırılmış bir şekilde incelemesini

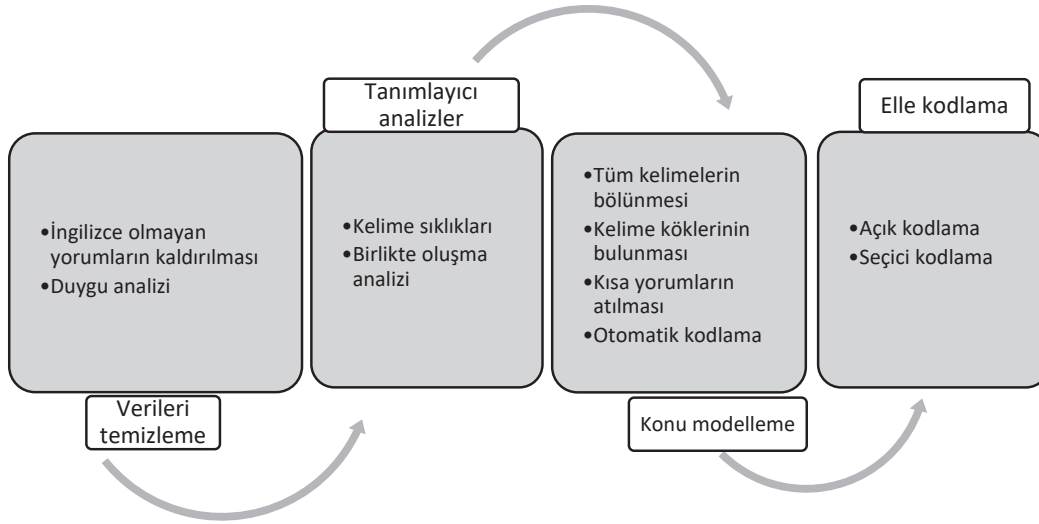
sağlar. İkincisi ise; kodlar arasındaki ilişkiler ve duruma göre karşılaştırmalar gibi daha ileri analitik soru türlerinin incelenmesi için kod listesi kullanılabilir. Burada karar verilmesi gereken, kodlamanın kavram odaklı mı yoksa veri odaklı mı yapılacağıdır. Kavram odaklı kodlama, araştırma literatüründen, önceki çalışmalardan, görüşme programında yer alan konulardan, neler olup bittiğine ilişkin önsezilerden vb. gelebilir (Gibbs, 2018).

Glaser ve Strauss (1965) veri temelli bir kodlamayı benimsemiştir. İlgili kategorileri belirlemek için metnin yansıtıcı bir şekilde okunduğu ve açık kodlama denilen bu kodlama yaklaşımı, herhangi bir kod listesini temel almaksızın, sosyal dünyanın hem bir parçası hem de bir gözlemcisi olan araştırmacının yeni fikirlere açık bir zihinle yaptığı kodlamaları işaret etmektedir. "Açık kodlamayı", kategorilerin rafine edildiği, geliştirildiği ve ilişkili veya birbirine bağlı olduğu "eksen kodlama" ve kuramdaki diğer tüm kategorileri bir hikâyede birbirine bağlayan temel/çekirdek kategorinin belirlendiği ve diğer kategorilerle ilişkilendirildiği "seçici kodlama" takip eder. Charmaz (2006) ise kodlama sürecinin "başlangıç kodlaması ve odaklı kodlama" olmak üzere en az iki aşamadan oluştuğunu ifade etmiştir. Başlangıç kodlamasında satırların, ifadelerin, kelimelerin ayrı ayrı kodlanması; odaklı kodlamada ise başlangıç kodlamasında belirgin olarak öne çıkan ya da sık tekrar edilen kodların sıralanmasını, sentezlenmesini, birleştirilmesini ve organize edilmesi ifade etmektedir. Kodlama süreci, aslında başlangıç yapmaktan daha fazlasıdır. Bu sürece dikkat etmek, katılımcıların görüş ve davranışlarını, yaşanan sahneleri ve duyguları, hikâyeleri ve hatta sessizlik anlarını anlama girişimleridir. Charmaz aynı çalışmasında, nitel veri analizde kodlamanın önemine vurgu yapmak için veri temelli araştırmada kodlamanın analizin kemiği olduğunu belirtmiştir (Charmaz, 2014). Bu açıklamalar, araştırmacının veri analizi için hangi analitik yaklaşımı seçtiğinin cevabını vermektedir.

Nitel bir araştırmada kod; sıklıkla, metinsel ya da görsel bir veriyi betimlemek amacıyla sembolik olarak kullanılan özetleyici, çarpıcı, özü yansıtan ve/veya çağrışımsal nitelikteki bir sözcük ya da kısa bir ifade olarak tanımlanabilir. İkinci döngü kodlama süreçlerinde kodlanan veriler ilk döngüdeki veri birimlerinin aynısı olabileceği gibi, daha uzunca metinler, verilerle ilgili analitik notlar ve hatta o ana kadar üretilen kodların yeniden düzenlenmiş hali olabilir. Nitel veri analizi bağlamında kod, eldeki veriyi temsil etmek suretiyle ileriki aşamalarda örüntüler saptamak, veriyi kategorize etmek, bir önerme geliştirmek, temellendirilmiş kuram gibi analitik süreçlerde kullanılmak üzere her bir veriye yorumlanmış anlamlar yüklemek amacıyla araştırmacı tarafından üretilmiş yapılardır. Nasıl ki bir kitap, film ya da şiirin başlığı o eserin ana konusu ve özünü temsil edip açıklıyorsa, bir kod da bir verinin ana konusu ve özünü temsil ederek açıklar (Saldana, 2019). Araştırmacı bu süreci elle veya tercih ettiği bir nitel veri analiz yazılım programı aracılığıyla yürütür. Analiz sürecinde yazılım kullanmak bir zorunluluk olmasa da özellikle büyük verilerin organizasyonunda araştırmacıya kolaylıklar sağlar ve kodlamanın uygulanmasına yardımcı olur.

Literatürde veri analizi prosedürlerine ilişkin farklı analiz adımları da önerilmektedir (Braun vd., 2019; de Casterlé vd., 2012; Xue vd., 2022). Nitel araştırmaların biricikliği ve analiz aşamalarının doğrusal olmayacağı düşünüldüğünde izlenecek adımların çeşitlenmesi olağandır. Ancak son yıllarda büyük verilerin nitel araştırma yaklaşımlarında da araştırma nesnesi hâline gelmesi nitel veri analiz aşamalarında farklı araçların kullanımını gerektirmektedir. Olağan bir derinlemesine görüşmede elde edilen "devasa veri yığınları" ile baş etmek için nitel analistler bilgisayar yazılımlarının kullanımını, 1980'lerin sonlarından beri ancak kademeli olarak kabul etmeye başlamıştır (Wiedemann & Wiedemann, 2016). Daha önce kullanmayı düşünmemiş olan nitel araştırmacılar, bugün artık büyük metin koleksiyonlarıyla çalışabilir ve dijitalleştirilmiş sanat eserleri, resimler, gazeteler, dijital kitaplar, makaleler veya müzik veri tabanlarında arama yapabilir. Milyonlarca durum güncellemesinden, cep telefonu kaydından, sensor veya gösterge tablosu verisinden potansiyel olarak kültürel ve sosyal kalıplar bulabilirler (Mills, 2019). Örneğin, Xue vd. (2022), güncel araştırmalarında ev sahibi toplumun sorumlu turist davranışlarının temel özelliklerine ilişkin bakış açılarını anlamak üzere 1354 ev sahibinin yaptığı 10,068 yorumu analiz etmişlerdir. Veri analiz süreçlerini ise dört aşamada açıklamışlardır:





**Şekil 2. Örnek nitel veri analiz prosedürleri II**

Örnekte görüldüğü üzere büyük nitel verideki anlam kalıplarını çıkarmak üzere bir dizi “araştırmanın kendisine özgü” aşama yürütülmüştür. Bu süreçle ise çeşitli bilgisayar yazılımlarının yardımıyla baş edilmiştir. Burada atlanmaması gereken hususlar, her bir aşamada araştırmacının etkin bir rolü olduğu ve nitel veri analizini, makinenin değil araştırmacı yaptığıdır.

#### **4. NİTEL VERİ ANALİZ YÖNTEMLERİ**

Corbin ve Straus (1990), nitel veri analizini, bir heykeltıraşın eserini yaratmasına benzetmiştir. Bu analogi hem nitel analiz süreçlerinin biricikliğini hem de aynı malzeme ile farklı eserler üretilebileceğini vurgulaması açısından dikkate değerdir. Bu yönüyle nitel analiz bir yemek kitabı gibi, reçetesi olan bir uygulama değildir ve bu süreçte gidilecek tek bir doğru yol yoktur (Hesse-Biber ve Leavy, 2010). C. Wright Mills (1959), nitel analizin her şeyden önce “entelektüel ustalık” olduğunu belirtmiştir (Tesch, 1990). Denzin (2000) nitel analizin bir “yorumlama sanatı”; Strauss ve Corbin (1990) yorumlamayı içeren bir sanat ve bilim, kavramlardan temellenen bir süreç olduğunu öne sürmüştür.

Belirli analiz yaklaşımlarına geçmeden önce nitel veri analizleri ile ilgili kapsayıcı bilgilerin verilmesi uygun görülmektedir. Nitel veri analizi ile ilgili -bazen kafa karışıklığına yol açabilecek- çok fazla ve birbirinin içine geçmiş gibi görünen yöntemle karşılaşılabilir. Kavramsal karmaşanın da hâlâ giderilememiş olması, bu karışıklığın düzeyini artırmaktadır. Nitel veri analiz yöntemleri başlığı altında yapılan sınıflandırmalar çeşitli kaynaklarda, çeşitli şekillerde yapılmakta; hatta çeşitli kaynaklardaki sınıflandırmalar diğer çeşitli kaynaklarda birbirinin içine geçmiş süreçler olarak aktarılmaktadır. Bu durum, nitel araştırma yöntemleri ile -özellikle yeni tanışmış- çalışan araştırmacılara güçlük çıkarmakta ve eksik -bazen yanlış- bilginin yayılmasına neden olmaktadır.

Toplanan bir veri yığınının düzen, yapı ve yorum getirme süreci karmaşık, belirsiz, zaman alıcıdır; ancak yaratıcı ve büyüleyicidir (Marshall ve Rossman, 2014). Nitel veri analizi ile ilgili yapılan bu yorum, yöntemin doğasına ilişkin çok önemli ipuçları sağlamaktadır. Bazen binlerce sayfayı bulan metinsel verinin içinde yatan örtük anlamları bulmaya çalışmak çok acılı ve eziyet verici olabilir. Bitmek bilmeyen kodlama süreçleri, asla bir anlam kazanmayacak gibi görünen kategoriler temalara ulaşmaya başlayınca, verilerin üzerindeki örtü kalkacak ve anlamlı yorumlar yapılmaya başlanacaktır. Kısacası süreç içinde yaşanan sıkıntı dolu her deneyim normaldir.

Kafa karışıklığına neden olan durumlardan biri nitel veri analiz türlerinin sınıflandırılması ile ilgilidir. Wolcott (1994) betimleme, analiz ve yorumlama olarak belirttiği yöntemleri açıklarken yol gösterici önemli açıklamalar yapmış ve araştırmacıları uyarmıştır. Özellikle ulusal ölçekli yapılan çalışmalarda karşılaşılan bu sınıflandırmada; betimleme olarak ifade edilen analizde; nitel araştırmalarda verilerle bir şeyler yapmanın yolunun, orijinal olarak kaydedilen verilere yakın kalmak olduğunu belirtilmiştir. Bu durumda, araştırmacı alan notlarından veya bilgi verenlerin hikâyelerinden uzun alıntılar yapabilir. Bu yaklaşımın stratejisi, tanımlayıcı verileri gerçek olarak ele

almaktır. Temel varsayım, verilerin kendileri adına konuşmasıdır. Verileri organize etmenin ve raporlamanın, betimlemenin üzerine inşa edilen ikinci yolu, anahtar faktörleri ve aralarındaki ilişkileri belirlemek için dikkatli, sistematik bir şekilde ilerleyen bir analizle tamamen tanımlayıcı bir açıklamanın ötesine geçmek ve genişletmektir. Yorumlama gerektiren üçüncü yol ise, ikinciden veya doğrudan birinciden kaynaklanabilir. Amaç, olup bitenleri anlamlandırmak, genellikle analizle ilişkilendirilen kesinlik derecesi ile açıklanabilecek sınırların ötesinde bir anlayış veya açıklamaya ulaşmaktır. Yorumlamanın nitel araştırma için hem başlangıç hem de doruk noktası olduğu bilinmelidir. Bu açıklamaların ardından, Wolcott hiçbir şekilde bu üç kategorinin -tanımlama, analiz ve yorumlama- birbirini dışladığını öne sürmediğini; betimlemenin bitip analizin başladığı veya analizin yoruma dönüştüğü yerde net çizgiler çizmediğini ve çizilmemesi gerektiğini vurgulamıştır. Burada özellikle altının çizilmesi gereken nokta; nitel veri analizinde “betimsel analiz” diye bir ayrıma gitmemek gerektiğidir. Çünkü betimlemek, anlamamanın başlangıcıdır.

Nitel analiz; tanımlayıcı analizden (betimsel analiz) daha sorgulayıcı ve kuramsallaştırılmış olan yorumlayıcı analize kadar uzanan bir yelpazeyi kapsasa da tanımlayıcı nitel analiz (betimsel), bir konuya veya bir grup insana, özellikle hakkında çok az şey bildiğimiz kişilere yalnızca “ses vermeyi” amaçlar. Yorumlayıcı olan nitel analiz ise, betimsel analizden daha ileri gitmeyi ve burada neler oluyor veya bu açıklamaları nasıl anlamlandırabiliriz gibi sorular sormayı amaçlar. Toplanan veriler hakkında daha derin bir anlayış kazanmaya çalışır ve belirli açıklamaların nasıl ve neden yapıldığını anlamaya çalışmak, verilerin kavramsal bir açıklamasını sağlamak ve/veya bir kuram oluşturmak için genellikle verilerin yüzeyinin altına bakar (Braun ve Clarke, 2013). Görüldüğü gibi tanımlayıcı (betimsel) veya yorumlayıcı nitel araştırmalarda verilere farklı şekilde yaklaşılır.

Analiz sürecinde araştırmacının merkezi rolü, nitel veri analizinin derinliği ve önemini bir kez daha vurgulamaktadır. Analizler ister elle ister herhangi bir yazılımın yardımıyla yapılsın, “analizleri yapan” araştırmacının kendisidir. Araştırmacı, nitel veri analizinin uzun ve zorlu bir süreç olduğunun bilincinde olarak verileri kişisel fikirlerle manipüle etmeden, katılımcıların araştırılan konuyu nasıl gördüğünü, anladığını ve yorumladığını sistematik bir şekilde aktarmalıdır (Toker, 2019). Uygun analiz yöntemini tespit etmek için en başta araştırmacının dayandığı kuramsal varsayımların ve analitik olasılıkların neler olduğunu kendisine sorması gerekmektedir. Çünkü nitel araştırmacıların veri analizinde kullandıkları stratejiler, bu soruların cevaplarına bağlı olarak değişecektir (Flick, 2013). Araştırmacının veri toplama öncesi analizi kurgulaması, analize veri toplama sırasında başlaması veya önce verileri toplayıp daha sonra analiz etmesi, çalışmanın niteliksel türüne ve varsayımlarına bağlıdır (Marshall ve Rossman, 2014). Neredeyse nitel araştırmacılar kadar çok sayıda analiz stratejisinin olduğu (Crabtree ve Miller, 1992) göz önüne alındığında söz konusu çeşitliliğin doğal yapısı daha net anlaşılacaktır. Ancak her araştırmaya özgü bir analiz stratejisi belirlemek gerekmektedir. Bu çeşitliliğin bir keyfilikten değil, nitel araştırma yöntemlerinin zengin doğasından kaynaklandığını unutmamak gerekir.

Temel olarak nitel araştırma yöntemlerinde nitel içerik analizi ve tematik analizin farklı disiplinlerdeki araştırmacılar tarafından yaygın olarak kullanıldığı görülmektedir. Nitelik araştırma yöntemlerinin uygulandığı çalışmalar değerlendirildiğinde birbirine çok benzer yönleri olan iki temel analiz çeşidinin farklılıklarına ilişkin bir boşluk dikkat çekmektedir. Araştırmacının takip eden kısımlarında da görülebileceği gibi iki analiz yöntemindeki süreç yaklaşımları birbirine benzemektedir. Nitel içerik analizi ve tematik analizin felsefi arka planı, analiz prosedürleri veya veri analizinde bağlamın önemi açısından da benzerlikler vardır. Bu yaklaşımların her ikisinde de bir tema geliştirmek için, yinelemeli veya ileri-geri hareketler ve kod kümelerinin tüm verilerle ilgili olarak karşılaştırılması gerekir. Genel olarak, veri analizi sırasında araştırmacının rolü, gerçeklerin öznel olarak gözlemlenmesi ve veri analizi için bir araç haline gelmesi, verilerin arkasındaki çoklu gerçeklerin aranması, verilerin kategorilere ayrılması, kategorilerden temalara ulaşılması ve analitik iç görü yoluyla veriye dair bir hikâye anlatılması yönüyle ilgili de benzerlikler vardır.

Yukarıda sıralanan benzerliklerin yanı sıra Vaismoradi ve Snelgrove (2019), nitel içerik analizi ve tematik analiz arasında bazı farklılıklara dikkat çekmektedir. Nitel içerik analizinde verilerde yakalanan ortak eğilimlerin basitçe rapor edilme riski, bağlamı kaçırma ve yüzeysel anlam tehlikesi, gizli gündemi kaçırma riski gibi olumsuzluklara karşın hem niteliksel hem de niceliksel verinin kullanımı, anlama ulaşmak için kod frekanslarının kullanımı ve farklı yorumlama düzeylerinin kullanımı gibi avantajlara sahip olduğunu da belirtir. Nitel verinin analizinde tematik analiz yönteminin farklarını açıklarken örtük bir şekilde bu yöntemin üstün yönlerini de vurgulamaktadır. Tematik analizde zengin ve karmaşık bir veri açıklamasının sağlanması, saf nitel analiz süreci, açıklamadan daha



yüksek düzeyde yorumlama, gizli ve açık içeriklerin dikkate alınması, soyut temalar ve olgunun özünü yakalama gibi özelliklerden söz etmektedir.

Nitel içerik analizi yapmak tanımlayıcı olmayı mümkün kılar, ancak aynı zamanda çeşitli seviyelerde yorumlama yapma seçeneği de yaratır. Buna karşılık, tematik analiz hem açıklayıcı hem de yorumlayıcıdır. Nitel içerik analizinde, kolay elde edilen sınıflandırmalar ve kategoriler geliştirerek açık içerikler elde etmek için büyük miktarda yazılı materyalle değil, basit ve açık verilerle çalışmayı tercih edebilir. Öte yandan, tematik analiz kullananlar, temalara ulaşmak için baştan sona kapsamlı ve kesintisiz bir soyutlama ve derinlemesine analiz süreci yürütür. Yüksek kaliteli nitel araştırmalar, tümdengelimsel yaklaşımların kesinliğinden ziyade soyut bir tanımlama ve bulguların zengin karmaşıklığı ile ilişkilendirilmektedir (Tracy, 2010). Nitel içerik analizi kullanan araştırmacılar, verilerdeki ortak noktalar ve farklılıklar hakkında basit ama derinlemesine rapor sunmaya odaklanırlar. Ancak, tematik analizde araştırmacının, tema olarak verilerin zengin ve karmaşık bir yorumunu sağlaması beklenmektedir (Sandelowski, 2010). Nitel içerik analizinde verileri nitel olarak analiz etmek ve verileri nicelleştirmek mümkündür, ancak tematik analizde tamamen nitel bir veri açıklaması kullanılır (Sandelowski, 2000). Nitel veri analizi ile ilgili literatür incelendiğinde bu konuda farklı açıklamaların olduğu da görülmektedir. Örneğin Boyatzis (1998), tematik analizin ne olduğunu açıklarken nitel bilginin nicel verilere dönüştürmenin bir yolu olduğunu belirtmiştir. Bu açıklamalar, nitel verilerin analizine yönelik bir formül sunuluyormuş gibi görünmemelidir. Literatür incelendiğinde, birbiriyle örtüşmeyen çok sayıda bilgiye ulaşılabilir. Nitel içerik analizinin daha basit düzeyde, tematik analizin ise daha derinlikli bir soyutlama düzeyinde yorumlama yapma olanağı verdiği çıkarımı yapılabilir. Ancak her iki yöntem de zahmetli ve zaman alıcıdır.

Nitel içerik analizinde, dayandığı pozitivist gelenekten de beslenerek verileri nicelleştirmeye izin veren; tematik analizin ise sayılarla bağdaşmayan ve saf bir şekilde anlamaya dayalı yorumlamaya yönlendiren bir yaklaşım sunduğu sonucuna varılabilir. Bunlara karşın araştırmalarda nicel bulgulara da dayanan tematik analizle karşılaşılabilir. Burada göz önüne alınması gereken en temel noktalardan biri iki analiz geleneğinin köklerinin bulunduğu farklı disiplinlerin, analiz yaklaşımlarını da farklılaştırdığıdır. Kökleri iletişim bilimlerinde olan içerik analizinin, yıllar içinde nitel araştırmanın doğasına uyum sağlayacak şekilde 1950’li yıllardan itibaren nitel içerik analizi-nicel içerik analizi ayrımına tutulması, farklılıkların içindeki benzerliklerin de temelini atmaktadır. Nicel içerik analizi kavram sıklıklarında bir anlam ararken; nitel içerik analizi kavramın altında yatan anlama odaklanmıştır. Analiz prosedürleri değerlendirildiğinde, kökleri psikoloji disiplininde olan tematik analizin de kavramların altında yatan anlama odaklandığı görülür. Karmaşık gibi görünen bu manzaranın ortasında kalan araştırmacılara düşen görev ise nitel araştırmalarda bir reçete olmadığını kabul etmek ve izlediği prosedürleri sistematik ve şeffaf bir şekilde okuyucuya aktarmaktır. Bu noktalara değindikten sonra her iki nitel veri analiz yöntemine ilişkin ayrıntılı açıklamalar takip eden kısımlarda verilmiştir.

#### **4.1. Nitel içerik analizi (Qualitative content analysis)**

İçerik analizinin entelektüel temeli, sembollerin ve dilin bilinçli kullanımının başlangıcına kadar izlenebilir (Downe-Wamboldt, 1992). Max Weber’in 1910’daki ilk Alman Sosyoloji Derneği Konferansı’ndaki gazetelerin içeriğinin araştırılması önerisi, bir sosyal bilim araştırması yöntemi olarak içerik analizinin doğuşuna işaret eder. Ancak Deutscher Soziologentag (1911) başlıklı bildiri kitabında yer alan Max Weber’in şu sözleri nitel içerik analizinin de habercisi olmuştur. *“Açıkça söylemek gerekirse, son birkaç yıl boyunca; reklam bölümünde, gazete yazısında, yazıyla başyazı arasında, başyazıyla haber arasında, haberlerde gerçekten yayınlananlarla bugün artık yayınlanmayanlar arasında gazetelerin içeriğinin nicel olarak nasıl değiştiğini anlamak için makas ve pergelle oldukça kaba bir şekilde ölçüm yaparak başlamak zorundayız. Çünkü o zamandan beri işler çok değişti. Bunu saptamaya çalışan bu tür araştırmaların ilk başlangıçları vardır. Ve bu nicel belirlemelerden sonra nitel olanlara geçeceğiz. Gazetenin stilize edilmiş biçimine, aynı konuların gazete içinde ve dışında nasıl tartışıldığına, gazetede her zaman kendi varoluşunun temeli olan duygusallığın görünürdeki bastırılmasına ve bunun gibi şeylerin peşinden gidilmesi gerektiğine bakacağız.”* Nicel (klasik) içerik analizi ile nitel içerik analizinin farkını açıklamak için değerli görülen bu alıntıda nitel içerik analizinin “Nasıl?” sorusunu yanıtlama uğraşısı olduğunu görmek de mümkündür. ‘İçerik analizi’ terimi ilk olarak 1940’ta kullanılmıştır ve ‘örnekleme birimi’, ‘kategori’ ve ‘kodlayıcılar arası güvenilirlik’ gibi içerik analizinin merkezinde yer alan ve nicel geleneğe yaslanan diğer birçok terim o zamana tarihlenmektedir. İçerik analizi, 1940’ların sonundan beri daha çok niceliksel ve istatistiksel bir karakter kazanmıştır (Kuckartz, 2014). Görüldüğü gibi içerik analizinin gelişim tarihi, araştırma geleneğinde klasik

nicel içerik analizi ve nitel içerik analizinin uyguladıkları prosedürler ve veriyi ele alışı nedeniyle farklılaştığını göstermektedir. Bu araştırmanın konusu çerçevesinde yalnızca nitel içerik analizi ele alınacaktır.

Gillham (2010), içerik analizinin özünün gerçekten bir şey söyleyen anlamlı ifadeleri belirlemek olduğunu belirtmiştir. Bu bakış açısıyla, gerçek ifadeleri bulmak için nicel içerik analizinde yapıldığı gibi metinleri kalıplar halinde saymak veya ölçmek yeterli gelmeyecektir. Nitel içerik analizinin önemine ilk işaret eden araştırmacılardan biri olan Kracauer (1952), nicel yönelimin metinlerin kendine özgü kalitesini ihmal ettiğini ve bağlamları yeniden yapılandırmanın önemli olduğunu ifade etmiştir. Kracauer'in önerdiği yeni tür içerik analizi en başından beri, ana akım içerik analizinden farklı olmuştur. Nitel içerik analizi, metinlerdeki anlamı keşfetmeye ve onların iletişimsel içeriğini analiz etmeye odaklanmıştır. Alman sosyolojisi ve psikolojisinde uygulandığı şekliyle günümüzün nitel içerik analizi, açık metin içeriği veya niceliğiyle sınırlı olmayan Kracauer'inki gibi bu tarihsel öncülere dayanmaktadır. Ayrıca günümüz yaklaşımları, metinleri anlamak ve yorumlamak için bazı temel ilkeleri sağlayan yorumlamacı geleneklere dayanmaktadır (Kuckartz, 2014).

Bir veri analizi yöntemi olarak iletişim bilimlerinde rüştünü ispat etmiş ve sağlam bir temele oturmuş olan nitel içerik analizi Kracauer'in (1952) özellikle işaret ettiği anlamın bağlamı içinde ele alınması konusuna özel bir hassasiyet göstermeyi gerektirmektedir. Bunun için önemli olan bir diğer nokta, içerik analizini gerçekleştirmeden önce, araştırmanın amaçlarının önceden belirlenmiş olması ve verilerden ortaya çıkacak olası kategoriler ve kodlar hakkında bazı fikirleri oluşturmak için incelenen konu hakkında arka plan bilgisine sahip olunması gerekmektedir. Bu arka plan bilgisi daha sonra, çok sayıda nitel veriyi sıralamaya ve verilerde önceden var olan bu kategorileri belirleyip kendi bağlamı içinde kodlamaya yardımcı olacaktır.

Nicel içerik analizinin güçlü yanlarını koruyarak sistematik ve nitel yönelimli metin analizi teknikleri geliştirmeye katkı sağlamak için çok sayıda çalışma yapan Mayring (1994, 2001, 2004, 2007, 2014, 2015, 2021), nitel içerik analizi için analiz materyalini kendi iletişimsel bağlamında değerlendirmek, sistematik ve kurallara bağlı bir prosedür takip etmek, kategori odaklı analiz yapmak, değişmeyen formel teknikler yerine her araştırmanın kendine özgü olduğu farkında olmak, teori odaklı analiz yürütmek ve kalite ölçütlerine bağlı olmak gibi bazı temel ilkeler belirlemiştir. Bu ilkeler temel alınarak bireysel veya odak grup görüşme metinleri, açık uçlu soru formlarına verilen yanıtlar, gözlemlerde elde edilen alan notları, kitle iletişim materyalleri, dosyalar, protokoller, kurumsal belgeler, internet sayfaları, dava dosyaları, çevrimiçi yorumlar veya ikincil verileri oluşturan veri tabanlarındaki dokümanlar araştırmacıya metinsel veri sağlamaktadır.

İçerik analizi, merkezi bir öneme sahip olan sistematik bir prosedür takip edilerek yapılmalıdır. Ancak içerik analizinin, her zaman aynı prosedürlerin yürütüldüğü standart bir araç olmadığını da unutmamak gerekir. Analiz, söz konusu araştırmanın verilerine uyacak şekilde ve özellikle üzerinde çalışılan konu için yapılmalıdır. Bu, analizin kendine özgü adımlarını tanımlayan ve bunların sırasını belirleyen bir prosedür yürütülmesi gerektiği anlamına gelmektedir. Ama aynı zamanda sürekli olarak ek kurallar oluşturmak da gereklidir. Değerlendirme sürecindeki her analitik adımın ve her kararın sistematik ve test edilmiş bir kurala dayanması gerektiği, *serbest analiz* aksine tam olarak içerik analizinin bir önermesidir. Son olarak, içerik analizinin sistematik kalitesi, inceleme yöntemine de yansır. Temel ilke olarak nitel analizde de analiz birimlerinin ne olduğu (kayıt birimleri, bağlam birimleri, kodlama birimleri) açıklmalıdır. Somut olarak bu, malzemeye nasıl yaklaşılacağına, hangi parçaların hangi sırayla analiz edileceğine, bir kodlamanın yapılabilmesi için hangi koşulların sağlanması gerektiğine önceden karar vermeyi gerektirir. Tümevarımsal kategori oluşturma sürecinde bu tür analitik birimleri açık uçlu tutmak faydalı olacaktır (Mayring, 2014).

Nitel içerik analizinde, özetleme, açıklama ve yapılandırma olmak üzere üç temel yorumlama biçiminden söz edilmektedir. Özetleme: analizin amacı, veriye kapsamlı bir genel bakış yaratmak için veriyi temel içerikleri kalacak şekilde soyutlama yoluyla azaltmaktır. *Açıklama*: analizin amacı, metnin belirli bir pasajını anlamayı, açıklamayı ve yorumlamayı artırmak amacıyla, tek tek terimler, cümleler vb. hakkında ek açıklama sağlamaktır. *Yapılandırma*: analizin amacı, verilerin belirli yönlerini filtrelemek, önceden belirlenmiş düzenleme ölçütlerine göre veriyle ilgili bir kesit sunmak veya verileri belirli kriterlere göre değerlendirmektir. Bu üç temel yorumlama biçimi, henüz aşına olunmayan (dil) veriyi analiz etmek için kullanılacak temel yöntemlerin gündelik görüşüne de tekabül eder. İçerik analizinde "Özetleme" yaklaşımı ile yorumlama adımları aşağıdaki gibidir (Mayring, 2014).

- Analiz birimlerinin belirlenmesi

- İçerik taşıyan metin pasajlarının başka sözcüklerle ifade edilmesi
- Öngörülen soyutlama seviyesinin belirlenmesi, bu soyutlama seviyesinin altındaki açıklamaların genelleştirilmesi
- Seçim yoluyla ilk indirgeme, anlamsal olarak özdeş açıklamaların silinmesi
- Öngörülen soyutlama düzeyinde açıklamaların bağlanması, inşası ve entegrasyonu yoluyla ikinci indirgeme (Verilerin hacimli olması durumunda)
- Yeni ifadelerin bir kategori sistemi olarak harmanlanması
- Yeni ifadelerin bir kategori sistemi olarak yeniden test edilmesi

Mayring, nitel içerik analizinde araştırmacılara yardımcı olacak bir harita sunarken yaptığı düşünce deneyini kendi sözleriyle şu şekilde örneklemiştir: *Açık arazide bir yürüyüş sırasında aniden devasa bir kaya parçasıyla (belki bir göktaşı veya benzeri) karşı karşıya geldiğimi hayal edin. Diyelim ki karşıma çıkan bu şeyin ne olduğunu öğrenmek istedim. Nasıl devam edebildim? Önce kayayı bütünüyle görebileceğim uzaklıktan yüksek bir yere çekilirdim. Bu mesafeden, kuşkusuz, artık ayrıntıları göremeyecektim, ama tüm nesneyi genel kaba hatlarıyla, fiilen indirgenmiş bir biçimde önümde tutacaktım (özet). Sonra tekrar kayaya gider ve özellikle ilginç görünen kısımlarına daha yakından bakardım. Parçaları kırar ve incelerdim (açıklama). Sonunda, iç yapısı hakkında bir fikir edinmek için tüm kayayı kırmaya çalışırdım. Çeşitli ölçüm işlemleri (yapılandırma) yaparak kayanın boyutunu, sertliğini ve ağırlığını tespit ederek, tek tek bileşenleri tanımlamaya, kayanın ölçümlerini yapmaya çalışırdım.* İçerik analizinde “Açıklama” yaklaşımı ile yorumlama adımları aşağıdaki gibidir:

- Metnin yorumlanacak bölümünün belirlenmesi
- İlgili metin bölümünün sözcüksel-dilbilgisel tanımı
- Yorumlayıcı açıklama(lar)ın ifade edilmesi
- İzin verilen ek açıklama materyalinin belirlenmesi
- Malzemenin harmanlanması; dar bağlam analizi (doğrudan metin ortamı), geniş bağlam analizi (diğer veri kaynakları)
- Açıklamalardaki yeterliliğinin test edilmesi

Özetleme yaklaşımı içerik analizi ile verilerin azaltılması etkileyici olsa da yürütülen prosedür çok kapsamlıdır ve araştırma sorusuyla ilgili olmasa metne dönüştürülen tüm verilerin göz önünde bulundurulması gerekir. Görüşmeler esnasında katılımcı ile görüşmeciyi yakınlaştıran ‘konu’ dışı sohbetler de dikkate alınmak durumundadır. Bu sorunları kategorileri tümevarımsal yaklaşımla geliştirmek çözebilir. *Tümevarımsal kategori ataması* olarak ifade edilen bu yaklaşımda özetleme yaklaşımının mantığı, teorik arka planı ve çok sayıda kural aynıdır. Burada özetlemeden farklı olarak tüm materyaller analiz için değerlendirmeye alınmaz (yalnızca araştırma sorusuyla ilgili olan veriler dikkate alınır), açıklama oluşturma adımı atlanır ve indirgeme seviyesi önceden tanımlanır. İçerik analizinde “Yapılandırma” (tümdengelimsel) yaklaşımı ile yorumlama adımları aşağıdaki gibidir:

- Araştırma sorusu, teorik arka plan
- Teoriye dayalı kategori sisteminin tanımı (ana kategoriler ve alt kategoriler)
- Kodlama kılavuzunun tanımı (tanımlar, dayanak noktaları ve kodlama kuralları)
- Metinsel veriler, ön kodlamalar, dayanak noktaları (kodların atandığı metin parçaları) ve kodlama kuralları ekleme
- Materyallerin %10 - 50’sinden sonra kategorilerin ve kodlama kılavuzunun revize edilmesi
- Malzeme üzerinden son çalışma
- Analiz, kategori sıklıkları ve beklenmedik durumların yorumlanması

Bu en merkezi olan içerik-analizi yöntemi verilerden belirli bir yapıyı çıkarma amacı taşır. Bu yapı, verilere bir kategori sistemi şeklinde getirilir. Kategoriler tarafından ele alınan tüm metin bileşenleri daha sonra verilerden

sistematiik olarak çıkarılır. Yapılandırma prosedüründe, temel yapı ölçüleri tam olarak belirlenmelidir. Bu yapı, araştırma konusuna ve teorik olarak temellendirilmelidirler. Bu yapılandırma boyutları daha sonra, kural olarak, daha fazla alt bölümlere ayrılır, çözümler veya bireysel özelliklere veya değerlere bölünür. Daha sonra boyutlar ve değerler bir araya getirilerek bir kategori sistemi oluşturulur (Mayring, 2021).

Nitel içerik analizi, bir yandan geleneksel ya da nicel içerik analizinin kendi kendisine koyduğu iletişimin aşikâr/açık içerik ile odaklanmasını geçersiz kılmak isteyen Kracauer (1952) gibi öncülerine, diğer yandan hermeneutik geleneğe dayanmaktadır. Ancak Kracauer (Aronson, 1995; Provan vd., 2019), Kuckartz'ın (2014) belirttiği üzere nitel içerik analizi önerisini klasik içerik analizine karşı bir model olarak değil, daha çok klasik içerik analizini tamamlayıcı veya geliştirici bir model olarak sunmuştur. Bu bağlamda Kracauer (1952), nitel içerik analizinde mümkün olduğu ölçüde tüm adımların ya da aşamaların tam olarak tanımlanması ve açıklanması gerektiği talebini dile getirmiştir. Yukarıda da belirtildiği gibi, Kracauer'in eleştirisi ve talepleri daha sonraki çalışmalarda dikkate alınmıştır. Ancak Nitel İçerik Analizi kavramının bir kitabın başlığı olması için aradan tam otuz yıl geçmesi gerekmiştir. Philipp Mayring (1982), Nitel İçerik Analizi başlığını taşıyan kitabında, nitel içerik analizinin kuramsal altyapısını oluşturmaya ve çerçevesini belirlemeye çalışmıştır. Mayring'in bu yapıtıdan sonra bu yöntem Almanca konuşulan ülkelerde en yoğun kullanılan yöntemlerden biri haline gelmiştir.

#### **4.2. Tematik analiz (Thematic analysis)**

Tematik analiz kavramı, temelde bir veri kümesindeki ortak noktalara, ilişkilere ve farklılıklara göre verilerin analiz edilme sürecini ifade eder. 'Tematik' sözcüğü, veriler içindeki temaları arama amacı ile ilgilidir (Gibson ve Brown, 2009). Tematik analiz, bir görme biçimidir. Çoğu zaman, tematik analiz yoluyla görülenler, aynı bilgiler, olaylar veya durumlarla ilgili olsalar da herkese aynı şekilde görünmez. Diğerleri için, eğer iç görü ile aynı fikirdelerse, iç görü neredeyse büyüklü görünür. İç görü tarafından güçlendirilirse, vizyoner görünürler. İç görüyle aynı fikirde değillerse, bu bir yanılsama gibi görünür. Gözlem, anlamadan önce gelir. Diğer bir deyişle, önemli bir anın farkına varmak (görmek), onu kodlamadan (onu bir şey olarak görmek) önce gelir ve bu da yorumlamadan önce gelir. Tematik analiz, araştırmacıları bu üç aşamadan geçirir. Tematik analiz, veriler içindeki kalıpları (temaları) belirleme, analiz etme ve raporlama yöntemidir. Minimum düzeyde organize eder ve verileri zengin ayrıntılarla açıklar. Ancak sıklıkla bundan daha ileri gider ve araştırma konusunu çeşitli yönleriyle yorumlar. Tematik analiz, nitel bilgilerle kullanılacak bir süreçtir. Başka bir nitel yöntem değil, nitel yöntemlerin çoğuyla kullanılabilen, nitel bilgileri kodlamak için bir süreçtir. Kodlama, açık bir "kod" gerektirir. Bu bir tema listesi olabilir; nedensel olarak ilişkili temalar, göstergeler ve nitelikler içeren karmaşık bir model veya ya da bu iki form arasında bir şey de olabilir (Boyatzis, 1998).

Tematik analiz, bir veri kümesindeki anlam kalıplarını (temaları) sistematiik olarak tanımlamaya, düzenlemeye ve bunlara ilişkin içgörüyü sunmaya yönelik bir yöntemdir. Tematik analiz, bir veri setindeki anlama odaklanarak, araştırmacının kolektif veya paylaşılan anlamları ve deneyimleri görmesini ve anlamlandırmasını sağlar (Braun ve Clarke, 2006). Tematik analizin odak noktası yalnızca tek bir veri ögesinde bulunan benzersiz ve kendine özgü anlamları ve deneyimleri belirlemek değildir. O hâlde bu yöntem, bir konunun konuşulma veya yazılma biçiminde ortak olanı belirlemenin ve bu ortak noktaları anlamlandırmanın bir yoludur (Braun ve Clarke, 2012). Tematik analiz kullanımı üç farklı aşamadan oluşur: örnekleme ve tasarım konularına karar verilmesi (1); temalar ve bir kod geliştirme (2) ve kodun doğrulanması ve kullanılması (3). Tema ve bir kod geliştirme aşamasında, tematik bir kod geliştirmenin teorisi odaklı, önceki veri veya önceki araştırma odaklı ve tümevarımsal (yani ham verilerden) veya veri odaklı olmak üzere üç farklı yolu vardır.

**Tablo 2: Tümdengelimsel tematik analize bir örnek**

Tema	Kategori	Alt kategoriler
Didim'in akla getirdikleri	Doğal Değerler	Deniz/Kumsal Didim'in Havası Doğal Güzellikler
	Tarihi Değerler	Apollon Tapınağı Antik Tarih Medusa Milet Antik Kenti
	Gündelik Yaşam	Sakin kış mevsimi Mesafelerin azlığı Kalabalık yaz mevsimi Ekonomik yaşam Sokak hayvanları Düşük yaşam kalitesi
	Mimari Kimliksizlik	<b>Çarpık kentleşme</b> Kimliksiz bir kent Estetikten yoksun yapılar
	Sosyokültürel ve Demografik Durum	Yoğun ve hızlı göç Mübadil kültürü Düşük kültürlü nüfus
	Turistik Değerler	Altınkum Turizm
	Yaşam Tarzı	Huzur Kültürel karmaşa Yaşamı kolay
	Nostalji	Geçmiş yaşama özlem Geçmiş yaşam zorlukları

Kaynak: Toker, 2022

Tematik analizde; ortak noktaların incelenmesi, farklılıkların incelenmesi ve ilişkilerin incelenmesi olmak üzere üç genel amaç vardır. Tematik analizin önemli bir özelliği, verilerdeki ortak noktaların incelenmesidir. Bu, tipik olarak, kategorize edilebilecek bir veri kümesindeki tüm örnekleri bir araya getirmenin yollarını bulmayı içerir. Bu ortak noktalar daha sonra daha fazla analize ve alt bölümlere tabi tutulur. Benzerliklere ek olarak, araştırmacılar bir veri setindeki ayırt edici özelliklere de bakarlar. Buradaki amaç, belirli bir veri seti içindeki özellikleri veya karşıtlıkları bulmak ve analiz etmek; araştırılan belirli konu ile ilgisini incelemektir. Son olarak, araştırmacılar analizlerinin çeşitli unsurları arasındaki ilişkileri incelerler. Bu, farklı kod kategorilerinin birbiriyle nasıl ilişkili olduğuna veya belirli bireysel karakter özellikleri veya farklılıklarının genel temalarla nasıl ilişkili olduğuna bakmak anlamına gelebilir (Gibson ve Brown, 2009). Tematik analizin ayırt edici bir özelliği, geniş bir yelpazedeki teorik ve epistemolojik çerçeveler içinde kullanılma ve çok çeşitli araştırma sorusuna, tasarımına veya örneklem boyutuna uygulanabilme esnekliğidir. Bazı araştırmacılar, tematik analizi etnografya alanına (Aronson, 1995; Hailemichael, 1995; Provan vd., 2019) veya fenomenolojiye uygun (Joffe, 2012; Sundler vd., 2019) olarak tanımlarken, Braun ve Clarke (2006), tematik analizin tek başına analitik bir yöntem olarak görülebileceğini öne sürmektedir. Gerçekten de tematik analizin ilkeleri; verilerin nasıl kodlanacağına, temaların nasıl aranıp iyileştirileceğine ve bulguların raporlanacağına ilişkin temellendirilmiş kuram, etnografya, yorumlayıcı fenomenolojik analiz veya söylem analizi gibi diğer birçok nitel araştırma yaklaşımına uygulanabilir. Bu nedenle, Braun ve Clarke (2006) tematik analizi bir metodoloji değil bir yöntem olarak değerlendirir.

Braun ve Clarke (2006), tematik analizi için altı aşamadan oluşan bir model önermişlerdir. Buna göre; verileri tanıma (1), başlangıç kodları oluşturma (2), temaları arama (3), potansiyel temaları inceleme (4), temaları tanımlama ve adlandırma (5) ve raporlama (6) aşamaları izlemek özellikle nitel veri analizinde deneyimsiz olan araştırmacılara yol göstermesi açısından faydalı olacaktır. Daha deneyimli araştırmacılar, veri tanıma aşamasında muhtemelen verileriyle ilgili daha derin kavrayışlara sahip olacak, kodlama sürecini daha hızlı ve daha kolay bulacak ve daha kavramsal bir düzeyde kod yazabilecek ve özellikle çalışıyorsa daha az gözden geçirme ve iyileştirme gerektiren temaları daha hızlı ve kendinden emin bir şekilde geliştirecektir (Braun ve Clarke, 2006).

Tematik analiz, temellendirilmiş kuram veya etnografi gibi ayrı bir araştırma yaklaşımı/yöntem değil, araştırmacıya içgörü arayışında yardımcı olmak için ve birçok nitel yöntemin bir parçası olarak kullanılan bir süreçtir. Alkoliklerin ailelerinde kolaylaştırıcı davranış kalıplarının belirlenmesi, çeşitli kültürlerde çocuk yetiştirmeye ilişkin etnografik yaklaşımlar, sokak çetelerinin katılımcı gözlem çalışmaları, piyasa duyarlılığı ve tercihlerindeki değişimlerin analizi, örgütlerde işgücünde değişen iklimin analizi gibi sıralanabilecek birçok farklı disiplinden bilim insanı ve araştırmacı tematik analiz kullanır. Tematik analiz, nitel verileri kodlamak için bir süreçtir. Kodlama süreci açık kodlama olabileceği gibi, bir kod listesi de kullanılabilir veya aynı araştırmada ikisinden de faydalanılabilir. Bir tema, doğrudan gözlemlenebilir şekilde açık düzeyde veya olgunun altında yatan bir şekilde gizli düzeyde tanımlanabilir. Temalar başlangıçta ham bilgiden tümevarımsal olarak oluşturulabilir veya teori ve önceki araştırmalardan tümdengelimsel olarak oluşturulabilir (Boyatzis, 1998). Ancak araştırmacının, hangi analiz biçimini neden kullandığını anlayıp açıklamaya açıklaması gerekir. Bu nedenle, tümevarımsal tematik analiz genellikle deneyimseldir, bilinebilir bir dünya (gerçeklik) varsayar ve bu dünyanın deneyimlerine ve anlamlarına "ses verir". Tümdengelimli tematik analiz ise, dünyanın nasıl bir araya getirildiğini (yani inşa edildiğini) ve toplanan verilerle ilgili fikirleri ve varsayımları inceleyerek, teorik çerçevesinde genellikle eleştirel ve yapılandırmacıdır (Braun ve Clarke, 2012). Tematik nitel metin analizi sayısız araştırmada kullanılmıştır. Tümevarımsal olarak kategoriler oluşturmaktan, alandan veya araştırma sorusundan temel alınan bir teoriye dayalı tümdengelimli kategoriler oluşturmaya kadar, tematik analizin gerçekleştirilebileceği kategorilerin nasıl oluşturulacağına ilişkin yöntemler bulunabilir. Kategorilerin nasıl oluşturulacağına ilişkin yelpazenin tamamen tümevarım veya tamamen tümdengelim yoluyla oluşturulmuş uç noktaları araştırma pratiğinde nadiren bulunur. Çoğu durumda, çok aşamalı bir sınıflandırma ve kodlama süreci kullanılır (Kuckartz, 2014). Tematik analiz, verilerdeki kalıpların temalar halinde kategorilere ayrılmasına odaklanır. Bu temalar daha sonra incelenen konuyla ilgili mevcut teorileri desteklemek veya bunlara meydan okumak için uygulanabilir veya bunu desteklemek için kanıt sağlamak için kullanılabilir. Tematik analiz, yazılı veriler için en uygun olanıdır. Sıralamanız gereken çok sayıda yazılı veriniz varsa, ancak konuyla veya araştırma sorunuzla ilgili olarak verilerin ne ortaya çıkaracağı konusunda önceden belirlenmiş fikir ve beklentileriniz yoksa bu yararlı bir yaklaşımdır (Braun ve Clarke, 2012). Tematik analiz, çeşitli paradigmatik veya epistemolojik yönelimlerde kullanılabilen nitel verileri analiz etmek için güçlü ancak esnek bir yöntemdir. Tematik analiz, bir veri setindeki deneyimleri, düşünceleri veya davranışları anlamaya çalışmak için uygun bir analiz yöntemidir (Kiger ve Varpio, 2020).

Nitel araştırma yaklaşımlarının analiz süreçlerinde temalaştırmaya rastlanır. Nitel bir *yaklaşım*, nitel araştırma yürütme hakkında genel bir düşünme biçimidir. Nitel araştırmanın amacını, araştırmacının/araştırmacıların rolünü, araştırmanın aşamalarını ve veri analizi yöntemini açık veya örtülü olarak açıklar. Alandaki en etkili çalışmalarda, bu türden analizler mevcuttur. Miles ve Huberman'ın durum analizinde, veri durumları arasında temaların nasıl kodlanacağı ve analiz edileceğinin bir tanımı yapılmıştır. Anlatı analizi, görüşmeler boyunca söylemsel temalar üzerinde çalışmaya ve temalar üzerinde çalışmaya yöneliktir veya hermeneutik analiz iletişimsel eylemleri ve sosyal eylemin temel yapılarını karşılaştırmak amacıyla veri kaynaklarının karşılaştırılmasına yöneliktir (Gibson ve Brown, 2009)

Verilerin genel olarak nasıl analiz edildiğini ve yorumlandığını önemli ölçüde etkileyen araştırma yaklaşımları arasında hermeneutik ve fenomenolojik açıklama, temellendirilmiş teori, etnografik ve anlatı yöntemleri yer alır. Örneğin yalnızca konuşma analizine odaklanılan çalışmalarda, konuşmanın nasıl anlaşıldığına ilişkin önemli çıkarımlar sağlayan konuşma özelliklerini her zaman ihmal eder. Yüz yüze iletişim sırasında, konuşmacılar hem bağlama hem de ifadelerin sunumuna (örneğin şakalar) katılarak anlam kazanırlar. Örneğin, fısıldanan hesaplar ve sık aralıklarla yapılan duraklamalar, bir konunun hassas olduğunu gösterebilir; bir soruyu yanıtlamadan önceki uzun duraklamalar, olası bir anlaşmazlığı gösterebilir. Araştırmacılar, sunumun özelliklerini belirterek ve görüşme verilerinin konuşmacılar tarafından birlikte oluşturulduğu bağlamlara dikkat ederek bulguların sunumlarını zenginleştirebilirler. Bu nedenle araştırmacılar, konuşmanın nasıl gerçekleştiğinin ilgili özelliklerini belirtmek için transkripsiyona hangi tanımlayıcı bilgilerin dahil edilmesi gerektiğini düşünürler (Flick, 2013). Örneğin, söylem analizi yapmak için, araştırmacının öncelikle dil üzerine, sağduyulu dil görüşünü bir ayna gerçekliği olarak tersine çeviren karmaşık teorik bakış açılarına aşına olması gerekir. Bu arka planı bilmek önemlidir çünkü araştırmacının verilerde ne gördüğünü, verileri nasıl kodlayıp analiz ettiğini ve öne sürdüğü iddiaları yönlendirir. Buna karşılık tematik analiz, nitel araştırma yürütmeye yönelik bir yaklaşım olmaktan ziyade yalnızca bir veri analizi yöntemidir (Braun ve Clarke, 2012).



## **5. NİTEL VERİ ANALİZ YAKLAŞIMLARI**

Nitel bir “yaklaşım”, nitel araştırma yürütme hakkında genel bir düşünme biçimidir. Nitel araştırmanın amacını, araştırmacının rolünü, araştırmanın aşamalarını ve veri analizi yöntemini açık veya örtülü olarak açıklar. Çalışmanın takip eden kısımlarında, nitel araştırmalarda araştırma sorusunun belirlenmesinden başlayarak veri toplanmasına; verilerin nasıl analiz edileceğinden raporlanmasına/yorumlanmasına kadar geçen sürece etki eden ve araştırmacının henüz tasarım aşamasında karar verilmesi gereken metodolojik araştırma yaklaşımları ele alınacak ve araştırmacılara yol göstermesi amacıyla özet bilgilere yer verilecektir. Sıklıkla temel bir nitel veri analiz yöntemi olarak değerlendirilen bu yaklaşımlar, en başta araştırmacının dayandığı kuramsal varsayımların ve analitik olasılıkların neler olduğunu araştırmacının kendisine sormasını gerektirmektedir. Çünkü nitel araştırmacıların veri analizinde kullandıkları stratejiler, bu soruların cevaplarına bağlı olarak değişecektir (Flick, 2013). Araştırmacının veri toplama öncesi analizi önceden kurgulaması, analize veri toplama sırasında başlaması veya önce verileri toplayıp daha sonra analiz etmesi, çalışmanın niteliksel türüne ve varsayımlarına bağlıdır (Marshall ve Rossman, 2014). Neredeyse nitel araştırmacılar kadar çok sayıda analiz stratejisinin olduğu (Crabtree ve Miller, 1992) göz önüne alındığında söz konusu çeşitliliğin doğal yapısı daha net anlaşılacaktır. Ancak her araştırmaya özgü bir analiz stratejisi belirlemek gerekmektedir. Bu çeşitliliğin bir keyfilik gibi değil, nitel araştırma yöntemlerinin zengin doğasından kaynaklandığını unutmamak gerekir.

Nitel metodolojiler tek bir araştırma yaklaşımı değildir, ancak farklı epistemolojik bakış açıları ve çoğulculuk; kuram oluşturma, fenomenoloji, etnografi, eylem araştırması, anlatı analizi ve söylem analizi gibi bir dizi farklı “yaklaşım” yaratmıştır. Burada “yaklaşım” terimi, onu daha dar terim olan “yöntemden” ayırmak için kullanılmıştır. Nitel yaklaşımlar, belirli bir fenomenin, onu deneyimleyenlerin bakış açısından anlaşılmasına ulaşmaya çalıştıkları için benzer bir hedefi paylaşırlar. Bu nedenle, araştırmacının araştırma sorularına hangi araştırma yaklaşımının yanıt verebileceğini belirlemesi gerekir (Vaismoradi vd., 2013).

### **5.1. Anlatı analizi (Narrative analysis)**

Anlattı, bir olay veya birbiriyle kronolojik olarak ilişkisi bulunan olaylar hakkındaki yazılı metinler veya konuşmalardır. Anlatı analizi, grupların nasıl inşa edildiğini ve organize edildiğini ve insanların nasıl düşündüklerini anlamaya yardımcı olmak için hikayelerin ve anlatıların kuruluşlar, topluluklar, sosyal gruplar içinde ve bireyler tarafından nasıl oluşturulup anlatıldığını inceler (Salkind, 2010). Kökenleri edebiyat kuramlarında yer alan anlatı analizleri, medya ve kültürel çalışmalarla yakından ilişkili olmasına rağmen, sosyal bilimciler bu yaklaşımı sosyal dünyayı ve sosyal dünyadaki veri üretimini daha iyi anlamak için bir araç olarak kullanmaya başladılar (Toker, 2018; Turan vd., 2018; Yılmaz vd., 2018). Anlatı analizi; biyografi, otobiyografi, yaşam tarihi, sözlü tarih, otoetnografi, yaşam anlatısı ve hikâye anlatımı sosyolojisi dahil olmak üzere veri toplama ve analizine yönelik çeşitli farklı yaklaşımları kapsamaktadır. Araştırma ihtiyaçlarına uygun bir yaklaşım olup olmadığını araştırma odağının bir bireyin yaşamını araştırmak, araştırma probleminin ise bireysel deneyimlerin hikayesini anlatmak olması belirleyecektir. Anlatı yaklaşımının bazı karakteristik özelliklerine vurgu yapılmaktadır (Creswell ve Poth, 2016). Anlatı araştırmacıları, bireylerin yaşadıkları ve deneyimleri hakkında bireylerden, belgelerden veya odak grup konuşmalarından hikayeler toplar. Anlatı hikâyelerinde, veri toplamanın temel biçimi olan görüşmeler olabileceği gibi, gözlemler, belgeler, resimler ve diğer çeşitli veriler aracılığıyla da birçok farklı kaynaktan veri toplanabilir. Anlatılar çeşitli stratejiler kullanılarak analiz edilir. Ne söylendiği (tematik olarak), söylenenlerin arkasında yatan gerçeklerin ne olduğu (yapısal), hikâyenin kime yönlendirildiği (diyaloglar hâlinde sürdürülen/performans) veya görüntülerin görsel analizi hakkında bir analiz yapılabilir. Analiz için diğer seçenekler, değerlere, olay örgüsüne, önemine veya karakter eşlemesine ve zamana odaklanmayı içerir. Anlatı hikayeleri genellikle araştırmacılar tarafından duyulur ve bir kronolojiye göre şekillendirilir, ancak katılımcı(lar) tarafından bu şekilde anlatılmayabilir. Bireyler deneyimleri ve yaşamları hakkında konuştuklarında iletilen zamansal bir değişiklik vardır. Geçmişleri, bugünleri veya gelecekleri hakkında konuşabilirler.

Anlatı analizi, ‘hikâye edilmiş’ verileri anlamlandırmak için kullanılan metodolojik bir yaklaşımdır. Anlatı analizindeki anahtar kavram, *hikâyenin kendisidir*. Anlatı analizi yapan araştırmacılar, insanların hikâye anlatan canlılar olduğuna ve anlattıkları hikayelerin belirgin bir şekilde etkili olduğuna inanırlar. Örneğin, hikayeler insanların davranışlarını etkiler, onları birbirine bağlar (veya birbirinden ayırır) ve kimlikleri şekillendirir. Anlatı

analizi, bir hikâyenin değerlendirilmesine dayandığından, temel olarak anlatılan hikâyenin analiz için olduğu gibi tutulması gerekmektedir (Braun ve Clarke, 2013). Ancak, anlatı analizini temsil ettiği kabul edilen standart bir yaklaşım veya prosedürler listesi yoktur (J. Elliott, 2005). Araştırmacılar, anlatı analizinde, kodlamaya daha az dayalı ancak her bir anlatının içindeki ve anlatılar arasındaki bağlantıları görmeye dayanan bir strateji izlerler. Burada önemli olan, bir anlatı içerisindeki hikâye metnin farklı yerlerine dağılmışsa, araştırmacının bunu bir olay örgüsünde inşa etmesi ve sıralı bir şekilde düzenlemesinin gerekmesidir (Maxwell ve Miller, 2008). Kişisel deneyim anlatıları, tek bir konuşmacının geçmişte meydana gelen gerçek bir deneyimi anlattığı, doğal olarak meydana gelen bir dil biçimidir. Anlatıdaki zamansal sıra, anlatıcı tarafından tanındıkları sırayı takip eder. Tipik olarak, bir izleyici tarafından duygusal ve sosyal olarak değerlendirilmek üzere yapılırlar, ancak bir görüşme durumunda açık bir soruya yanıt olarak sağlanabilirler. Hayat hikayeleri, diğer belgelerle desteklenen birkaç röportajda toplanabilir. Alternatif olarak, olayların ve deneyimlerin hesabını verecek hikayeler belirli sorulara yanıt olarak sunulur veya bunlar görüşmecisi ve görüşülen kişi tarafından ortaklaşa çerçevelenir ve oluşturulur. Büyük miktarda yapılandırılmamış veya yarı yapılandırılmış görüşme metninin, daha uzun veya daha kapsamlı anlatılar veya hikayeler yerine açıklamalar şeklinde olması muhtemeldir (Bazeley, 2013).

Anlatı analizinin amacı, bir katılımcının deneyimini detaylandıran bir anlatı inşa etmektir. Polkinghorne (1995), yaklaşık 60 yıl öncesine atıfta bulunarak inşa edilmiş anlatılarla ilgili geçerliliğini hâlâ koruyan yedi ölçütten söz etmiştir. Günümüzde hâlâ atıf alan bu ölçütler, görünen o ki değerini yitirmemiştir (Sharp vd., 2019):

- Açıklamalar, hikâyenin kültürel ve sosyal bağlamına dahil edilmiştir.
- Öykünün konusu (araştırma katılımcısı), örneğin yaşı, gelişim evresi ve araştırmacının amaçlarıyla ilgili diğer bilgiler hakkında bilgi verilir.
- Katılımcı ile hayatındaki diğer önemli kişiler arasındaki ilişkilere ilişkin açıklamalara yer verilir.
- Hikâye, katılımcının amaçlarına, seçimlerine, ilgi alanlarına, planlarına, amaçlarına ve eylemlerine, anlamlarına ve dünya vizyonuna odaklanır.
- Katılımcının yaşam öyküsünü etkilemiş olan tarihsel deneyimlere ve olaylara yer verilir.
- Hikâye zamana bağlıdır; başı, ortası ve sonu vardır.

İnsanlar sistematik olmayan deneyimleri bile tutarlı hikayeler halinde organize ederler. Bir katılımcının bir deneyimin öyküsünü anlatması, sorulara yanıt vermektен, açıklamalar yapmaktan veya görüşler sunmaktan genellikle daha kolaydır. Bu nedenle anlatılar, kötü tanımlanmış kavramlarla veya hassas veya tartışmalı konularla çalışmanın yararlı bir yolunu sağlar (Coffey ve Atkinson, 1996). Yukarıda tartışılan anlatılar, araştırmacının katılımcının deneyimlerini kurgulamasıdır. Araştırma bulgularındaki anlatılar, evrenin tarafsız tasvirleri değildir katılımcıların hayat hikayeleridir. Yapı, araştırmacının kendi deneyimlerinden, görüşlerinden ve önceliklerinden etkilenir.

## **5.2. Yorumlayıcı fenomenolojik analiz (Interpretative phenomenological analysis)**

Yorumlayıcı fenomenolojik analiz, psikoloji biliminde ortaya çıkmış ve insanların temel yaşam deneyimlerini nasıl anlamlandırdıklarını incelemeye odaklanan nitel bir araştırma yaklaşımıdır. Kökleri psikolojide yer alsa da sosyal bilimlerin de diğer alanlarında giderek daha fazla benimsenmektedir. Yorumlayıcı fenomenolojik analiz yapan araştırmacılar özellikle, deneyimlerin insanlar için özel bir önem kazandığında ne olduğuyla ilgilenmektedir. Smith ve Shinebourne (2012) bunun ilgili çok anlamlı bir örnek vermiştir. *“Örneğin, sıcak bir yaz gününde denize girmek üzere olduğunuzu hayal edin. Ayakkabılarınızı çıkarana kadar ayaklarınızın altındaki çakıl taşlarına dikkat etmeyebilir ve suya doğru son birkaç adımı topallamak zorunda olduğunuzu fark edebilirsiniz. Soğuk su ile ilk canlandırıcı temasınızı beklemeye başlayana kadar sırtınızdaki güneşin sıcaklığının farkında olmayabilirsiniz. O zaman bir an için deneyiminizin akışının farkına varırsınız; çoğu zaman, bunun açıkça farkında olmak yerine, basitçe onun içine dalmış durumdasınız. Şimdi olayın sizin için daha önemli olduğunu hayal edin: çocukluğunuzdan beri iyi bir yüzücüydünüz, ancak ciddi bir sağlık sorunu nedeniyle büyük bir ameliyat geçirdiğiniz için birkaç yıldır kalabalık bir plajda yüzmüyorsunuz. Bu durumda, yüzmeye bir dizi ek anlam kazanıyor. Belki de vücudunuzdaki yara izlerinin veya diğer değişikliklerin görünürlüğü konusunda endişelisiniz. Belki de bir süredir*

*bu anı, iyileşmenin ve kayıp bir benliğin geri dönüşünün bir işareti olarak bekliyordunuz. Belki de sadece nasıl yüzüleceğini hatırlayıp hatırlayamayacağınızı merak ediyorsunuz! Bu durumlardan herhangi birinde, yüzme sizin için başınıza gelen önemli bir şey, bir deneyim olarak anlam kazanır.”*

Görüldüğü gibi yorumlayıcı fenomenolojik analizin kalbinde, ‘kendi kendini yorumlayan varlıklar’ olarak insan kavramı yer almaktadır. Bununla, bireylerin hayatlarındaki olayları, nesnelere ve insanları yorumlamaya aktif olarak dahil oldukları kastedilmekte ve bu yorumlayıcı aktivitenin aslında ‘anlam oluşturma’ ifadesini yansıttığı görülmektedir. Bu nedenle, yorumlayıcı fenomenolojik analiz temel kaygısı, bireylerin deneyimlerini nasıl anlamlandırdıklarının analizidir. Diğer bir deyişle, yorumlayıcı fenomenolojik analizde esas inceleme birimleri belirli deneyimlerin, durumların, olayların ve nesnelere katılımcılar için sahip olduğu anlamlardır. İnsanlar hayatlarında önemli bir şeyle ilgili bir deneyim yaşadığında, olup bitenlerin önemi üzerinde düşünmeye başlarlar ve yorumlayıcı fenomenolojik analiz araştırması bu düşüncelerle ilgilenmeyi amaçlar. Dolayısıyla bir yorumlayıcı fenomenolojik analiz araştırmacısı, birinin hayatındaki büyük bir geçişi (örneğin; işe başlamak, çocuk sahibi olmak, bir ebeveyni kaybetmek, yeni bir ülkeye göç etmek, genetik test yaptırmak veya seçkin bir spora katılmak) nasıl anlamlandırdığını veya bu durumu nasıl önemli hâle getirdiğini anlamak isteyebilir. Yorumlayıcı fenomenolojik analizin aşamaları şu şekilde sıralanmaktadır (Smith ve Shinebourne, 2012):

- Bütüncül bir bakış açısı elde etmek için verilerin birkaç yakın ve ayrıntılı okunması,
- İlk notların alınması, kümeler halinde düzenlenmesi ve kontrol edilmesi (tanımlayıcı yorumlar, dilsel yorumlar, kavramsal yorumlar, yapısöküm, başlangıç notlarının gözden geçirilmesi),
- Ortaya çıkan temaların geliştirilmesi,
- Ortaya çıkan temaların arasındaki bağlantıların araştırılması (Soyutlama, sınıflandırma, karşıt ilişkileri inceleme, bağlamsallaştırma, numaralandırma, bir araya getirme),
- Bir sonraki vakaya (duruma/katılımcı) geçilmesi,
- Vakalar arasındaki kalıpların aranması.

Katılımcıların başlarına gelenlere karşı bilişsel ve duygusal tepkilerini öğrenmek için katılımcıların söylediklerinin analizi yapılır. Yorumlayıcı fenomenolojik analizde; somutlaşmış bir deneyim, bu deneyim hakkında konuşma ve katılımcının bu deneyimi anlamlandırması ve duygusal tepkisi arasında bir bağlantı zinciri olduğu varsayımından hareket edilir. Söylemsel yaklaşımlar ise yorumlayıcı fenomenolojik analizin aksine, ilgi, deneyim açıklamalarını ve/veya bu açıklamayı yaparken ortaya çıkan konuşma özelliklerini sağlamak için katılımcıların yararlandığı dilsel kaynaklara odaklanır. Dolayısıyla, yorumlayıcı fenomenolojik analiz ve söylem analizinin her ikisinin de büyük ölçüde dil temelli yaklaşımlar olsa da gerekçeleri farklıdır. Yorumlayıcı fenomenolojik analiz araştırmacıları, deneyimlerini nasıl anlamlandırdıklarını öğrenmeye çalışmak için katılımcılarla konuşup söylediklerini analiz ederken, söylem analistleri, deneyim açıklamalarını nasıl oluşturduklarını öğrenmek için katılımcıların söylediklerini inceler (Smith, 2011).

Yorumlayıcı fenomenolojik analizdeki varsayım, araştırmacının, yanıtlayanın psikolojik dünyası hakkında bir şeyler öğrenmekle ilgileneceğidir. Bu, yanıtlayıcının konuşmasıyla açığa çıkan veya önerilen inançlar ve yapılar biçiminde olabilir veya analist, yanıtlayıcının öyküsünün yanıtlayıcının kimliğinin bir parçasını temsil ettiği söylenebilir. Her iki durumda da, anlam merkezidir ve amaç, bu anlamların sıklığını ölçmek yerine bu anlamların içeriğini ve karmaşıklığını anlamaya çalışmaktır. Bu, araştırmacının transkript ile yorumlayıcı bir ilişki kurmasını içerir. Kişi, katılımcıların zihinsel ve sosyal dünyaları hakkında bilgi edinmek için anlamlarını yakalamaya ve hakkını vermeye çalışırken, bu anlamlar şeffaf bir şekilde mevcut değildir - bunlar metinle sürekli bir ilişki ve bir yorumlama süreci yoluyla elde edilmelidir (Smith ve Shinebourne, 2012).

### **5.3. Konuşma analizi (Conversation analysis)**

Konuşma analizi, kökleri sosyolojide ve özellikle etnometodolojide olan nitel bir araştırma metodolojisidir. Son 50 yılda, yalnızca sosyoloji içinde değil, dilbilim, antropoloji ve psikoloji alanlarında da gelişmiştir. Konuşma analizi, araştırmacının, paylaşılan etkileşim normları aracılığıyla katılımcıların konuşmada birbirlerini nasıl anlamlandırdıklarına odaklanarak, etkileşim yapılarını mikro düzeyde analiz etmesine olanak tanır. Konuşma

analizi, genellikle (veya normatif olarak) konuşma katılımcıları tarafından yönlendirilen eylem yapılarına içgörü sağlamak için incelenen, etkileşimli konuşmanın ayrıntılı mikro analizidir. Araştırmanın amacı, insanların bir doktora görünmek, çok disiplinli bir ekip toplantısı yapmak veya bir ameliyathanede çalışmak gibi konuşmayı kullanarak işleri nasıl yaptıklarını anlamaksa, konuşma analizi, araştırmacıların ayrıntılı ve metodik yaklaşımıyla bunu yapmasına izin verir (White, 2019).

Konuşma analizinde; konuşmacıların tavırları, duraklamaları, tonlaması ve vurgusu dahil olmak üzere konuşmalardaki sözlü ve sözlü olmayan davranışların doğal ve gözlemsel bir incelemesi gerçekleştirilir. Genel olarak ses ve video kayıtları kullanılır ve bu tür bilgiler bir çalışmada temel veriler olarak değerlendirilir. Konuşma analizine dayalı çalışmalarda, araştırmacı konuşulan kelimelerin ötesine geçmekle ilgilenir. Böyle çalışmalar; konuşmacıların duraklamalar, ilerleme hızı, tonlamalar ve kesintiler gibi tavırlarını kodlamak için ayrıntılı bir sembol seti geliştirmeleri gerekir (Yin, 2015). Bir konuşma analizi metin dosyasındaki ayrıntı düzeyi, konuşma analizi yapmayan araştırmacılar için gereksiz görünebilir. Ancak, bu analizin amacı, etkileşimde bulunanların karşılıklı eylem yollarının kaynaklarını anlamak olduğu için, etkileşimde bulunanlar için mevcut olan her şey potansiyel olarak etkileşimsel bir kaynaktır (Sidnell ve Stivers, 2012).

Konuşma analizi, insanların sosyal hayatın bir gerçekliğini inşa etmek için kullandıkları yöntemleri inceleyen etnometodolojiden türetilmiştir. Konuşma analizi, insanların gerçek yaşam ortamlarında kullandıkları sözlü etkileşimleri ve konuşmaları gözlemleyen ve bunları ayrıntılı bir çalışmanın nesnesi olarak kullanan bir araştırma yöntemidir. İlgililerin rollerine, sosyal ilişkilerine ve güç ilişkilerine bir pencere olarak kullanılır. Konuşma analizi, etkileşimin nasıl insan eyleminin tiyatrosu olduğunu vurgular. Günlük yaşamın işlerini gerçekleştirmek için insanlar birbirleriyle etkileşime girer (Sidnell, 2010). İnsan etkileşimi, sosyal yaşamın tam kalbinde yer alır. Çocukların sosyalleşmesi, kültürün aktarılması, dilin kullanılması, kimliklerin onaylanması, kurumların etkinleştirilmesi ve her türden sosyal yapının yeniden üretilmesi öncelikle etkileşim yoluyla olur (Clayman ve Gill, 2013). Konuşma analizi, etkileşimi düzenli bir sistem haline getiren temel normları ve uygulamaları keşfetmeye ve açıklamaya çalışır. Konuşma, 'mikro düzeyde' analiz edilir ve konuşma analizi, konuşmaların sıralı yapısıyla ilgilenir (Sidnell, 2010). İnsanların deneyimlerini, görüşlerini ve uygulamalarını anlamakla ilgilenen deneyimsel nitel yaklaşımların aksine, konuşma analizi, gerçeklerin ortaya çıktığı, sosyal gerçekliklerin ve kimliklerin inşa edildiği süreçlerle ilgilendiği için eleştirel nitel araştırma biçimi olarak kabul edilebilir. Konuşma analizi, bazıları tarafından söylem analizinin bir biçimi olarak görülse de bazı önemli açılardan söylemsel yaklaşımlardan ayrılır. Çoğu söylemsel (ve diğer nitel) yaklaşımlar bir dizi veri toplama yöntemine uygulanabilirken, konuşma analizi yalnızca doğal olarak gelişen konuşmaya (örn. telefon görüşmeleri; yüz yüze görüşmeler) uygundur. Konuşma kendiliğinden üretilmediği sürece, analist sadece araştırma bağlamının bir yan ürünü olan etkileşimleri inceler. İçeriğe odaklanmak yerine, konuşma analizi, sosyal etkileşimin yapısal düzenini, konuşma sırasına dikkat ederek inceler. Konuşma analizinin diğer nitel yöntemlerden farklı olmasının bir diğer nedeni, daha geniş sosyal bağlamın analitik olarak yorumlanma derecesidir. Konuşma analizindeki bağlam, yalnızca bir konuşmadaki katılımcılar tarafından anlatılanlarla bağlantısı kuruluyorsa alakalı kabul edilir. Ayrıca bu yaklaşım oldukça yapılandırılmıştır, bu da onu diğer birçok nitel analiz biçiminden farklı kılar. Çoğu nitel yöntem için analist, sistematik ancak akıcı bir şekilde veri öğeleri arasında ve içinde hareket eder. Bununla birlikte, konuşma analizinde analiz zorunlu olarak sırayla gerçekleşir, çünkü her konuşmacı bir önceki konuşmacıya yanıt verir. Sıralı analizler ayrıca, bu konuşmanın tek başına ele alındığında ne anlama gelebileceğinden ziyade, katılımcıların önceki konuşmayı nasıl anladıkları ve yorumladıklarına odaklanır. Mikro düzeyde dile odaklanarak, konuşma analizi nitel araştırmacıların konuşmacıların belirli kimlikleri ortaya çıkarmak veya belirli hedeflere ulaşmak için dili nasıl kullandıklarını daha spesifik olarak belirlemelerini sağlar (Braun ve Clarke, 2013).

#### **5.4. Söylem analizi (Discourse analysis)**

Söylem analizi sosyal psikolojideki gelişimlere bağlı olarak nitel araştırmalarda öne çıkan bir araştırma yaklaşımı olup, anlamın değişkenliğine odaklanan bir girişimdir. Bu yaklaşım dilin sosyal eylem yönünü vurgulamak için dil felsefesinde yer alan konuşma-eylem teorisini ve insanların kendi algı dünyalarını yaratmak için günlük olaylarda dili nasıl kullandıkları üzerine odaklanan etnometodolojiyi kullanır. Bu açıdan bakıldığında söylem analizi bir anlamda anlamın çeşitliliğini ve değişkenliğini araştıran ileri düzey hermeneutik ve sosyal göstergebilim olarak görülebilir. Söylem analizi -basitçe- dilin incelenmesidir. Ancak bu inceleme ile ifade edilen, dilsel öğelerin basit

bir incelenmesi olmayıp ifadelerin/söze dökülenlerin sözdizimsel ve semantik sınırlarının ötesine gitmeyi; burada yatan anlam ve içeriği incelemeyi gerektirmektedir. Söylem analizi, söylem ya da dil kullanımının sadece biçimsel yönü ile değil sosyal ve kültürel bağlam içinde iletişim kuran dil kullanıcılarının oluşturduğu sosyal olaylarla da ilgilenir (Çelik ve Ekşi, 2008). Epistemolojik kökleri hermeneutik, yapısalcılık, postyapısalcılık ve konuşma analizinde olan söylem analizi, önemi giderek artan bir yaklaşımdır (Hardy ve Bryman, 2004). Söylem analizi, doğal olarak meydana gelen konuşma ve onun toplumsal yapısıyla analitik şekilde ilgilenir. Analitik yaklaşımlar, metinlerdeki dilsel özelliklerin incelikli incelenmesinden metinlerdeki baskın temalara odaklanmaya kadar çeşitlilik gösterir (Elliott, 1996).

Söylem analizi, bakış, jest ve eylemi de içeren konuşma veya bağlamla ilgili yazılı metinlerin ayrıntılarına dayanır. Söylem analizi, mevcut tüm fiziksel özelliklere, hatta akla gelebilecek bir bağlamda anlamlı olabilecek veya farklı amaçlara sahip analizlerde anlamlı olabilecek tüm özelliklere dayanmaz. Bu tür uygunluk yargıları (nelerin bir döküme girip nelerin girmediği) nihai olarak teorik yargılardır, yani analistin dilin, bağlamların ve etkileşimlerin genel olarak ve analiz edilen özel bağlamda nasıl çalıştığına dair teorilerine dayanır. Bu anlamda, bir transkript teorik bir varlıktır. Bir analizin dışında durmaz, aksine onun bir parçasıdır. Herhangi bir konuşma verisi, çok ya da az ayrıntılı olabilir. Analize, araştırma sorusuyla ilgili olandan daha fazla ayrıntıyı yazarak başlamak kesinlikle akıllıca olsa da metin verisinin ne kadar dar veya geniş olması gerektiğini nihai olarak araştırmacının amaçları belirler. Bir analizin geçerliliği, kişinin metin verilerinin ne kadar ayrıntılı olduğu meselesi değildir. “Güvenilir” bir analiz oluşturmak için metin verilerinin analizin diğer unsurlarıyla birlikte nasıl çalıştığı meselesidir (Gee, 2004).

Söylem analizi yaklaşımları, bilginin eğitim ortamlarında sosyal olarak inşa edildiği yolları incelemek için geliştirilmiştir. Araştırmacılar, sınıflarda ve diğer sosyal ortamlarda söylemsel aktiviteyi inceleyerek söylem, sosyal uygulamalar ve öğrenme arasındaki karmaşık ve dinamik ilişkilere yeni bakış açıları sağlamışlardır. Söylem, çeşitli disiplinlerdeki bir dizi konuya atıfta bulunmak için yaygın olarak kullanılan soyut bir terimdir. Söylem analizi, kelimeler ve cümleler gibi dilin teknik parçalarının ötesinde yazılı ve sözlü dil kullanımını analiz etmeye yönelik bir dizi yaklaşımı tanımlamak için kullanılır. Bu nedenle söylem analizi, dilin sosyal bir bağlamda kullanımına odaklanır. Temelleri yapılandırmacılık-yapısalcılık geleneklerine dayanan söylem analizinin esas vurgusu, dilin sosyal bağlamda kullanılmasıdır. Bu durumda dil, metin veya konuşma anlamına gelir; bağlam, metin veya konuşmanın gerçekleştiği sosyal duruma atıfta bulunur. Dil ve bağlam, söylem analistleri tarafından kullanılan iki ana yaklaşımı ayırt etmeye yardımcı olan iki temel unsurdur. Söylem analizi, kullanılan kelimelerin incelenmesine ve bu kelimelerin etrafındaki bağlamı ve bu iletişimin gerçekleştiği geniş çevredeki ek anlamları anlamaya yardımcı olacaktır (Hardy ve Bryman, 2004). Tonlama, jest ve mimikler, sözdizimi, konuşmada sıra alma ve konuşma kalıpları söylem analizinin bir parçasını oluşturabilecek iletişim unsurlarıdır. Siyasi tartışmalar, örgütsel politikalar, işçi-patron, ebeveyn-çocuk, doktor-hasta, amir-memur vb. hiyerarşik bir ortamda yapılan söylemler analiz edilebilir.

Söylem analizinin farklı biçimleri arasında en bilinenleri; söylemsel psikoloji, Foucaultcu söylem analizi ve eleştirel söylem analizidir. Farklı biçimlerden söz edilse de söylem analizinin tüm çeşitleri, dilin yapıcı ve edimsel olarak kavramsallaştırılmasını paylaşır. Burada dil, başka bir yerde olup bitenleri (bir kişinin içindeki düşünce ve duygular ya da sosyal dünyada meydana gelen nesnel olaylar) basit bir şekilde yansıtmaz. Bunun yerine dil, olayların ve deneyimlerin belirli versiyonlarını belirli bir şekilde, belirli amaçlar için, belirli sosyal bağlamlarda inşa ederek fiilen var eden bir araç olarak görülür. Bu bakış açısına göre dil, bir amaç değildir ve araştırmacıyı gerçekten ilgilendiren şeylere (katılımcıların öznel deneyimleri ve iç dünyaları veya dahil oldukları sosyal süreçler gibi) erişmenin bir yolu değildir; bunun yerine, araştırmacının ilgisini çeken dilin kendisidir. Söylem analizi araştırması, katılımcılar ve deneyimleriyle ilgili sorulardan ziyade dilin kapasiteleri ve özellikleri hakkındaki araştırma sorularıyla yürütülür. Örneğin, söylem analistleri, hastalık konuşmasının inşasında ne tür söylemlerin kullanıldığını veya katılımcıların sigarayı bırakma girişimleri hakkında konuşurken özne konumları ne şekilde aldıklarını bilmek isteyebilir. *Foucaultcu söylem analizi veya eleştirel söylem analizi*, daha çok belirli konuşma biçimlerinin ortaya çıktığı sosyal, kültürel ve tarihsel bağlamlarla ilgilidir (Willig, 2014). *Eleştirel söylem analizi*, metinlerin ideolojik etkilerine odaklanan ve özellikle güç, cinsiyet, ırk ve sınıf gibi temalarla ilgilenen bir söylem analizi biçimidir (Silverman, 2015). *Söylemsel psikoloji*, belirli konuşmalar içinde katılımcıların söylemsel kaynakları yerleştiği belirli yollara odaklanır. Bununla birlikte, söylem analizinin tüm biçimleri, söylemin etkileriyle ve dil aracılığıyla anlamı inşa etmenin belirli yollarının eylemi nasıl mümkün kıldığına veya engellediğine; güçlendirdiğine veya



kısıtladığına ilgi odaklanır. Söylem analistleri, çalışmalarını “yorum” olarak tanımlama eğiliminde değildirler. Bir metin içinde keşfedilebilecek herhangi bir gizli anlamla ilgilenmezler ve bir metnin anlamının ve öneminin kabul edilmeyen yönlerini öne çıkarmak ve genişletmekle ilgilenmezler. Bunun yerine, söylem analistleri, her şeyden önce anlamın dil aracılığıyla nasıl üretildiğiyle ilgilenirler (Willig, 2014).

### **5.5. Göstergebilim analizi (Semiotic analysis)**

Göstergebilimsel analiz, işaretlerin incelenmesine atıfta bulunur ve görsel imgelerin sembolik anlamlarını ve iletişimsel öğelerini anlamaya odaklanmaktadır. Göstergebilim araştırmacıları, özellikle işaret ve sembollerin anlamları, gerçek ve sembolik sosyal bağları ve bunları üreten ve/veya tüketen insanlar üzerindeki etkileri ile ilgilenmektedir. Fiziksel nesnelere, tıpkı yazılı belgelerin metin olarak kabul edilmesi gibi ‘metinler’ olarak okunabilir (Dwyer vd., 2012).

Göstergebilim, göstergelerin analizi ve işaretlerin kullanılarak kültürel anlam üretme yollarıyla ilgilenir. Göstergebilim analizi göstergeler arasındaki ilişkilere bakılarak yapılır. Göstergebilimin temelleri, her biri göstergenin ne olduğu ve ne tür göstergeler olduğu konusunda kendi tanımlarını geliştiren Ferdinand de Saussure ve Charles Peirce tarafından atılmıştır. En geniş anlamıyla gösterge, başka bir şeyin yerine geçerek anlam ifade eden her şeydir. Göstergebilimdeki temel fikir, işaretlerin mutlak terimlerle anlam taşımadığı, ancak diğer işaretlerle ilişkili oldukları yollarla anlam kazandıklarıdır. Bu nedenle göstergebilim dille sınırlı değildir, her türlü kültürel göstergenin analizini içerir. Göstergebilimsel analiz, araç işlevi gören bir dizi kavramdan yararlanır. İşaretler kullanılarak kültürel anlamın nasıl üretildiğini analiz etmenize yardımcı olurlar

Göstergebilimsel analizin iki yönlü olması gerektiği ifade edilmiştir. İlk yön, örneğin birinin tanımlanacağı bir fotoğraf kodlanırken araştırmacının cinsiyet, renk, yüz ifadeleri, pozisyon, giyim ve diğer dikkate değer unsurlar görüntünün neyi ifade ettiğini açıklamak; ikinci yön ise, görüntüye atfedilen daha yüksek düzeyde anlam olan çağrışıma odaklanır. Başka bir deyişle, araştırmacı çağrışım belirlerken “Bu görüntü ne anlama geliyor?” diye sormalıdır. Göstergebilimsel analiz süreci; görüntü bağlamı, metinsel özellikler, metinlerarası göndermeler, bağlantı ve yan anlam içeren birbiriyle ilişkili beş prosedürden oluşur. Creswell ve Báez (2020), buna yönelik aşamalara ilişkin olarak şöyle bir örnek vermiştir: “Bir görüntünün *bağlamına* dikkat ederek başlayabilirsiniz. Görüntünün nereden geldiğini, fotoğrafı kimin çektiğini, fotoğrafçının nerede olduğunu ve ortamı düşünün. Bir sonraki adım, görüntünün neyi ifade ettiğini açıklamaktır. Bir görüntünün neyi ifade ettiğini belirlemenin odak noktası, görüntüde bulunan açık *metinsel özellikleri* belirlemektir. Örneğin, bir sınıfın görüntüsünü düşünün. Öğrencilerin nasıl göründüklerini, ne giydiklerini, hangi pozisyonda olduklarını ve ne yaptıklarını (örneğin, etkileşim halindedir mi yoksa öğretmene odaklanıyorlar mı?) tanımlamak önemli olabilir. Bir sonraki adım, görüntüyü diğer türlerle veya görsel kodların kullanımlarıyla ilişkilendiren *metinlerarası referansları* belirlemektir. Burada, görüntüyü diğer görüntülere veya dış bağlamlara göre düşünmek faydalı olabilir. Sınıftaki öğrenci imajımıza dönersek, bazı sorular şunlar olabilir: Bir imaj diğer sınıflardaki diğer imajlarla nasıl karşılaştırılır? Disiplin veya konunun hangi etkileri mevcut? Başka hangi dış etkileri görebiliriz? Daha sonra görüntüyü mevcut olabilecek herhangi bir metinle *bağlantılandırmak* önemlidir. Çizimler genellikle metin içerir, ancak fotoğrafların arka planında genellikle işaretler ve başka metinler bulunur. Buradaki analitik soru şudur: Görsel ve dilsel öğeler birlikte neyi iletirler? Göstergebilimsel analizin son prosedürü, görüntünün *çağrışımını* belirlemektir. Önceki prosedürlerin ışığında, bu, görüntünün genel anlamını verir (Creswell ve Báez, 2020). Genel anlam ile yan anlam arasında önemli bir ayırım yapılmalıdır. Düz anlamlar, belirli bir görüntü veya resim içindeki bariz okumalara atıfta bulunurken, çağrışımlar (yan anlam), bir görüntüyle ilişkili belirli kültürel anlamları ve çıkarımları tanımlar. (Gibson ve Brown, 2009). Elbette, göstergebilim analizi sürecinin tamamı doğrusal olmaktan ziyade tekrarlıdır ve analiz ilerledikçe adımların tekrar gözden geçirilmesi gerekmektedir. Göstergebilimsel analizin amacı, bir iletişim sürecinde işaretler arasındaki ilişkileri düzenleyen dilsel yapıları (örneğin, dil ve kültür kuralları) belirlemektir (Neuendorf, 2017).

### **5.6. Gömülü kuram/ Temellendirilmiş kuram (Grounded theory)**

Nitel araştırmalarda teoriye ilişkin en etkili tartışmalardan biri, Barney Glaser ve Anselm Strauss’un *The Discovery of Grounded Theory* başlıklı eserlerinin 1967 yılında yayımlanmasıyla gelmiştir. Gerçekten de temellendirilmiş kuram o kadar etkili oldu ki nitel araştırmalarda kuram odaklı çalışmalarla neredeyse eşanlamlı



olmuştur. Temellendirilmiş kuram, önceden formüle edilmiş teorileri test etmek için analiz kullanmak yerine analiz yoluyla kuram geliştirme sürecini ifade eder (Gibson ve Brown, 2009). Kuram oluşturmadaki en temel yaklaşımlar; Straus ve Corbin'in (1998) *sistemantik yaklaşımı* ve Charmaz'ın (2006) *yapılandırmacı yaklaşımıdır*. Pozitivist çizgide yer alan Straus ve Corbin'in (1998) sistemantik yaklaşımında; araştırma, tek bir süreç ya da çekirdek kategori etrafında şekillenirken; yapılandırmacı yaklaşım ise yapılandırmacılığın epistemolojisi ve yorumlayıcı kuramsal bakış açısı tarafından desteklenmektedir. Bu, araştırmacının tamamen araştırmanın dışında kaldığı ve nesnel olduğu düşüncesine dayanan sistemantik yaklaşıma aykırıdır. Her iki yaklaşımda da veri toplama ve analiz etme süreci birbiriyle ilişkilidir. Analizler, iki yaklaşımda da toplanan ilk verilerden hemen sonra başlar. İlk analizlerden elde edilen ilk veriler, sonraki görüşmelerde kullanılır ve veri toplama süreci, araştırma boyunca bu şekilde devam eder. Sözü edilen bu yöntem, temellendirilmiş kuramın temel ilkelerinden olan sürekli karşılaştırma yöntemidir. Araştırmacı bu yöntemi uygulayarak, sadece önyargılardan uzak kalmaz aynı zamanda topladığı her bir yeni veri vasıtasıyla oluşturduğu kavramları analitik bir şekilde yeniden sorgulama olanağına da sahip olur (Strauss ve Corbin, 1990).

Strauss ve Corbin (1990) temellendirilmiş kuramda; *kodlama* (veri içindeki kategorilerin belirlenmesi); *hatırlatıcı notlar yazma* (yaptıklarınız hakkında notlar tutmak); *kuramsal örnekleme* (yeni kuramsal ilgi alanlarınıza göre veri kaynakları veya veri toplama siteleri) ve *çeşitleme* (aynı fikri veya kavramı farklı bakış açılarından araştırmak için farklı yöntemler kullanmak) gibi prosedürel bir süreç önermişlerdir. Tüm bu yönler, *sabit karşılaştırmalı yöntem* içinde kullanılır. Sabit karşılaştırmalı yöntem, bulguların veya gözlemlerin, bu bulguların uygulanabileceği diğer örneklerle karşılaştırılmasını içerir (Kalof ve Dan, 2008). Temellendirilmiş kuram tümevarımsal bir yaklaşımdır ve nitel sorulara yanıt arayan araştırmacılara bir çalışma yürütmek için somut bir yöntem sunmuştur.

Anselm Strauss'a göre, temellendirilmiş kuram kuramsal olarak anlamlı özellikleri ve hipotezleri olan kategorilerden oluşur. Kategoriler ve kodlama süreci, Strauss ve Glaser'in yaklaşımının merkezinde yer alır ve açık, eksnel ve seçici kodlama süreçleri izlenir. Kodlama, veri toplama ve bu verileri açıklamak için ortaya çıkan bir kuramın geliştirilmesi arasındaki en önemli bağlantıdır. Açık kodlama, verilerin araştırılmaya, karşılaştırılmaya, kavramsallaştırılmaya ve kategorilere ayrılmaya başlandığı süreçtir. Açık kodlamada verileri dikkatli bir şekilde işlenir ve ön kavramlar ve boyutlar geliştirilir. İlk kodlar geçici, karşılaştırmalı ve verilere dayalıdır (Charmaz, 2006). Strauss ve Corbin (1998) eksen kodlamayı, açık kodlama sürecinin tamamlanması üzerine uygulanan özel, gelişmiş bir kodlama tekniği olarak tanımlamaktadır. Buna göre eksnel kodlama, açık kodlamada oluşan kategorilerin arasında kurulan bağlantılara dayalı olarak yeni bir şekilde bir araya getirildiği bir prosedürler dizisi olarak tanımladılar. Böylece eksen kodlaması belirli bir kategoriye ve onun bağlantılarına odaklanır. Seçici kodlama ise; bir çekirdek kategori seçme, diğer tüm kategorileri bu temel kategoriyle sistemantik olarak ilişkilendirme, bu bağlantıları doğrulama, daha fazla iyileştirme ve geliştirme gerektiren kategorileri yenileme süreci olarak tanımlanmaktadır. Kodlama sürecinin bu aşaması, halihazırda yapılmış olan tüm analitik çalışmayı bütünleştirir. Çekirdek kategori (veya kategoriler) ile diğer kategoriler arasındaki bağlantılar incelenir. Verileri gruplara ayırmak, kategoriler içindeki belirli boyutları gözlemleyerek örüntü ve modelleri keşfetmenizi sağlar. Bu, nicel analizde çok değişkenli istatistiksel analize karşılık gelir; bununla birlikte, buradaki odak, katsayılar ve önemli istatistikler yerine bir analiz hikayesi oluşturmaya odaklanmıştır. Bu tür hikayeler merkezi bir kategori içermeli ve mantıklı ve sıralı bir şekilde sıralanmalıdır (Strauss ve Corbin, 1990).

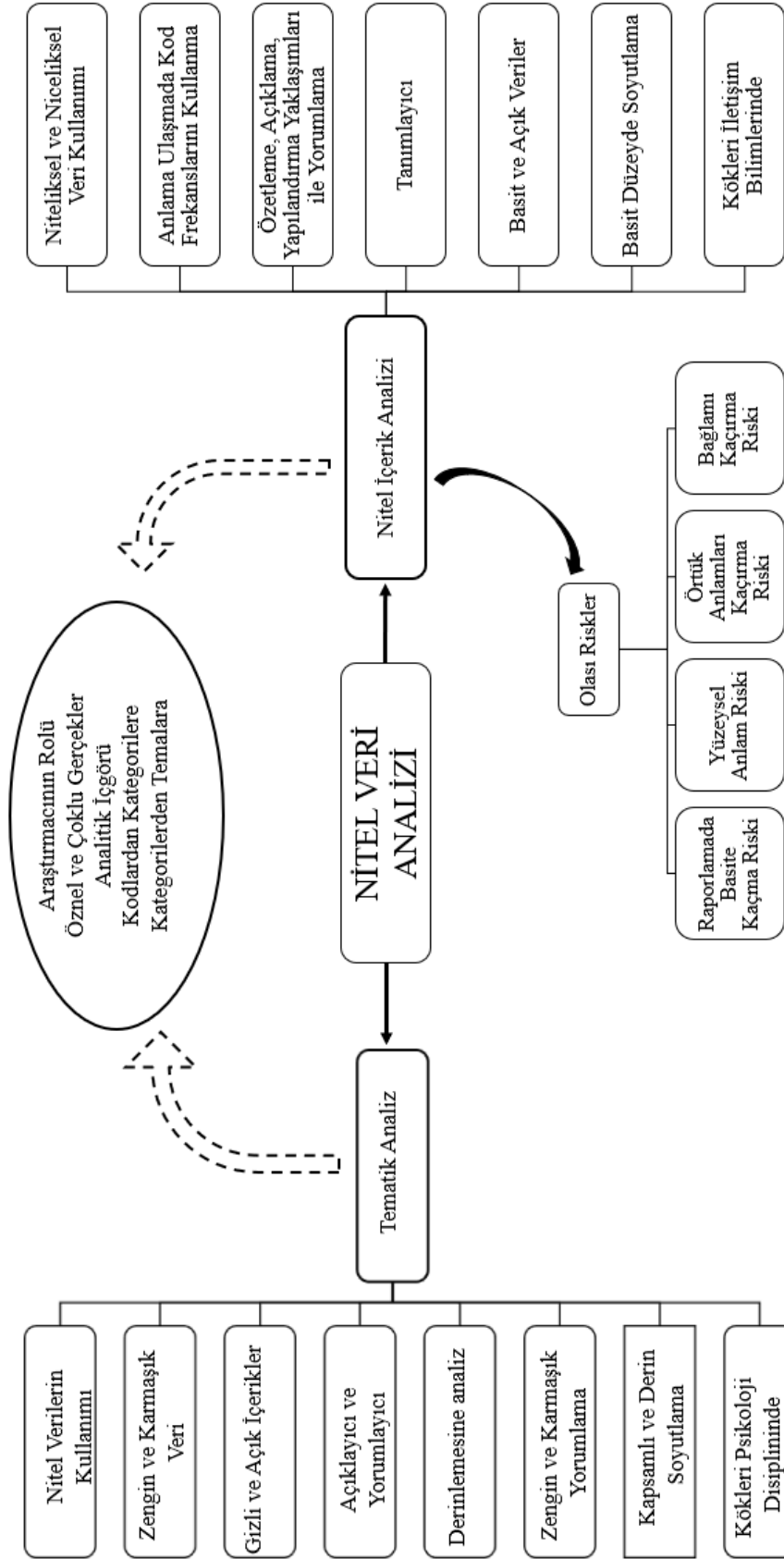
Kathy Charmaz ise, yapılandırmacı yaklaşımında, verinin ya da kuramın keşfedilmediğini iddia eder. Araştırmacıya aktif bir rol yükleyerek, araştırmacının incelediği dünyanın ve topladığı verilerin bir parçası olduğunu; araştırmacının, konumu, ayrıcalıkları, bakış açıları ve etkileşimleri durumun kendisini etkiler. Kuramlar oluşturmak, doğrusal olmayan bir süreçtir. Temellendirilmiş bir kuramın inşası üzerine özdüşünümsellik, yapılandırmacı temellendirilmiş kuramın doğasında vardır (Charmaz, 2006). Yapılandırmacı yaklaşım, araştırma sürecinin ve incelenen dünyanın eylemler yoluyla sosyal olarak inşa edildiğini, ancak tarihsel ve sosyal koşulların bu eylemleri sınırladığını varsayar. Klasik temellendirilmiş kuramın temel yönlerini korur ve hatta vurgular, ancak araştırma sürecinde araştırmacının, özellikle araştırmacı ve veri arasındaki gelişen diyalogda aktif ve hayati bir rol oynadığını kabul eder (Given, 2008). Özetlemek gerekirse, temellendirilmiş kuram, kodlar ve kategorilerle çalışmak için değerli prosedürler ve teknikler sunar; her şeyden önce, kuramda sınıflandırmaya büyük önem verilir. İkincisi, pratikte, temellendirilmiş kuram kategorilerin az çok soyut olabileceğini ve genelleme derecesine ve (yeni) teoriler geliştirme potansiyellerine göre değişebileceğini de gösterir. Üçüncüsü, kategoriler arasında

sürekli olarak ayırım yapmanız, onlara boyutlar verilmesi vb. gerektiğinden, analiz sürecinde kategorilerle çalışma süreklidir. Son olarak, temellendirilmiş kuramın analiz tarzı, gerçekten basit olanın ötesine geçen araştırma kavramlarının olduğunu oldukça açık bir şekilde gösterir.

## **SONUÇ VE DEĞERLENDİRME**

Nitel araştırmaların doğası gereği kapsamına giren her konuda araştırmacılara bir zenginlik sağlamaktadır. Bu durum hem fırsat hem de kafa karışıklıklarının eşiğidir. Nitel araştırma yapmak isteyen özellikle deneyimsiz araştırmacıların karmaşa yaşadığı en temel konulardan biri nitel verilerin nasıl analiz edileceğidir. Uluslararası alanyazında, nitel araştırma yöntemlerinin felsefi tartışmaları 1950'li yıllar tarihlenirken; ulusal alanyazında hâkim bir paradigma olarak yükseldiği belirtilen nitel araştırma yöntemlerinde bu tartışmalar derinlemesine yapılmadan yalnızca tekniğe indirgenmiştir.

Gerek Türkçe yazılan gerekse de İngilizceden çevrilen ders kitaplarının, makalelerin vb. bilimsel yayınların sayısı her geçen gün artsa da özellikle henüz lisansüstü öğrenim seviyesinde olan genç araştırmacılar, birbirine benzeyen veya birbirinin yerine kullanılan kavramlar ile hangi kavramın hangi kavramı kapsadığı anlaşılmayan sınıflandırmaların birbirini tekrar ettiği bir literatür ile karşı karşıya kalmaktadır. Sadece moda olduğu için bir araştırma yöntemine eğilim göstermek metodolojik hataların yapılmasına neden olduğu gibi, benzer hataların tekrar edilmesine de zemin hazırlamaktadır. Araştırmanın henüz tasarım aşamasında karar verilmesi gereken ve araştırmayı nasıl kurgulayacağımızı, nasıl yapmayı planladığımızı, dolayısıyla araştırma sorularımızı, veri toplama yöntemlerimizi ve araştırma kalitemiz üzerindeki en belirleyici süreçlerden olan veri analizini etkileyecek olan yaklaşımları belirlememek belirsizliklere ve hataların tekrarına yol açmaktadır. Çok sayıda araştırmada nitel araştırma yöntemi/yaklaşımı/deseni/tekniği vb. kullanıldığı, temel kavramların kullanımında karmaşa yaşandığı, nitel veri analizinin alıntı bloklarına indirgenildiği ve analiz süreçlerinin detaylandırılmadığı gözlemlenmektedir. Oysaki nitel araştırma yöntemlerinde tüm süreçlerin en şeffaf haliyle okuyucuya sunulması, araştırmanın kalitesine ilişkin önemli ipuçları vermektedir. Çünkü nitel sorgulamaya ilişkin sistematik ve disiplinli bir sürecin diğer araştırmacılara güvenilir bir şekilde iletilebilmesi ve bir çalışmanın bulgularının bilimsel olarak geçerli olarak kabul edilebilmesi için nitel veri analizinin dikkatli bir şekilde yapılması gerekmektedir.



Şekil 3. Tematik Analiz ve Nitel İçerik Analizinin Şematik Gösterimi

Kaynak: Yazar tarafından oluşturulmuştur.

Nitel veri analizi yöntemleri ve yaklaşımları, araştırmacılara yol gösterici bir kılavuz olması amaçlanan bu çalışma, kapsamlı bir literatürün özetidir. Ancak nitel analiz yöntemlerine ilişkin bilginin kapsamı burada anlatılanlarla sınırlı değildir. Zira bir literatür incelemesinde (Onwuegbuzie vd., 2012) 17 farklı nitel veri analizi olduğundan söz edilmektedir. Bu çalışmada, nitel veri analiz yöntemleri ile ilgili temel noktalar vurgulanmış ve kuramsal ve yöntemsel olarak izlenmesi gereken bazı nitel araştırma yaklaşımları özetlenmiştir.

#### **KAYNAKÇA**

- Aronson, J. (1995). A pragmatic view of thematic analysis. *The qualitative report*, 2(1), 1-3.
- Arslan, E. (2021). *Turistik Tüketimin Kimlik İnşasındaki Rolü* (Yayımlanmamış Doktora Tezi). Anadolu Üniversitesi.
- Bazeley, P. (2013). *Qualitative data analysis: Practical strategies*. Sage.
- Boyatzis, R. E. (1998). *Transforming qualitative information: Thematic analysis and code development*. Sage.
- Braun, V., & Clarke, V. (2006). Using thematic analysis in psychology. *Qualitative research in psychology*, 3(2), 77-101.
- Braun, V., & Clarke, V. (2012). Thematic analysis. İçinde *APA handbook of research methods in psychology, Vol 2: Research designs: Quantitative, qualitative, neuropsychological, and biological* (ss. 57-71). American Psychological Association. <https://doi.org/10.1037/13620-004>.
- Braun, V., Clarke, V., Hayfield, N., & Terry, G. (2019). Thematic Analysis. İçinde P. Liamputtong (Ed.), *Handbook of Research Methods in Health Social Sciences* (ss. 843-860). Springer. [https://doi.org/10.1007/978-981-10-5251-4\\_103](https://doi.org/10.1007/978-981-10-5251-4_103)
- Braun, V., & Clarke, V. (2013). *Successful qualitative research: A practical guide for beginners*. Sage.
- Charmaz, K. (2006). *Constructing grounded theory: A practical guide through qualitative analysis*. Sage.
- Charmaz, K. (2014). *Constructing grounded theory*. Sage.
- Clayman, S. E., & Gill, V. T. (2013). Conversation analysis. İçinde *The Routledge Handbook of Discourse Analysis* (ss. 146-160). Routledge.
- Coffey, A., & Atkinson, P. (1996). *Making sense of qualitative data: Complementary research strategies*. Sage.
- Crabtree, B. F., & Miller, W. L. (1992). *Doing Qualitative Research*. Sage.
- Creswell, J. W., & Báez, J. C. (2020). *30 essential skills for the qualitative researcher*. Sage.
- Creswell, J. W., & Clark, V. L. P. (2017). *Designing and conducting mixed methods research*. Sage.
- Creswell, J. W., & Poth, C. N. (2016). *Qualitative inquiry and research design: Choosing among five approaches*. Sage.
- Çelik, H., & Ekşi, H. (2008). Söylem analizi. *Marmara Üniversitesi Atatürk Eğitim Fakültesi Eğitim Bilimleri Dergisi*, 27(27), 99-117.
- de Casterlé, B. D., Gastmans, C., Bryon, E., & Denier, Y. (2012). QUAGOL: A guide for qualitative data analysis. *International journal of nursing studies*, 49(3), 360-371.
- Denzin, N. K. (2000). The practices and politics of interpretation. *Handbook of qualitative research*, 2, 897-922.
- Denzin, N. K. (2017). *The research act: A theoretical introduction to sociological methods*. Routledge.
- Denzin, N. K., & Lincoln, Y. S. (2008). *Introduction: The discipline and practice of qualitative research*. Sage
- Deutscher Soziologentag (1st: 1910: Frankfurt am Main, G., Simmel, G., Tönnies, F., Weber, M., Sombart, W., Ploetz, A. J., Troeltsch, E., Gothein, E., Voigt, A., Kantorowicz, H., & Deutsche Gesellschaft für Soziologie. (1911). *Verhandlungen des ersten Deutschen Soziologentages: Vom 19.-22. Oktober 1910 in Frankfurt a.M. Tübingen* : Mohr (Paul Siebeck). <http://archive.org/details/verhandlungendes00deut>
- Downe-Wamboldt, B. (1992). Content analysis: Method, applications, and issues. *Health care for women international*, 13(3), 313-321.
- Dwyer, L., Gill, A., & Seetaram, N. (2012). *Handbook of research methods in tourism: Quantitative and qualitative approaches*. Edward Elgar Publishing.

- Elliott, J. (2005). *Using narrative in social research: Qualitative and quantitative approaches*. Sage.
- Elliott, R. (1996). Discourse analysis: Exploring action, function and conflict in social texts. *Marketing Intelligence & Planning*, 14(6), 65-68. <https://doi.org/10.1108/02634509610131171>
- Flick, U. (2013). *The SAGE handbook of qualitative data analysis*. Sage.
- Gee, J. P. (2004). *An introduction to discourse analysis: Theory and method*. Routledge.
- Gibbs, G. R. (2018). *Analyzing qualitative data* (C. 6). Sage.
- Gibson, W., & Brown, A. (2009). *Working with qualitative data*. Sage.
- Gillham, B. (2010). *Case Study Research Methods*. Bloomsbury Publishing.
- Given, L. M. (2008). *The Sage encyclopedia of qualitative research methods*. Sage.
- Glaser, B. G., & Strauss, A. L. (1965). Discovery of substantive theory: A basic strategy underlying qualitative research. *American behavioral scientist*, 8(6), 5-12.
- Gökçe, O. (2019). Klasik ve nitel içerik analizi; Felsefe, yöntem, uygulama. *Konya: Çizgi Kitabevi*.
- Hailemichael, A. (1995). A thematic analysis of the afar camel folk literature: an ethnography-of-communication approach. *Journal of Ethiopian Studies*, 28(1), 1-22.
- Hardy, M., & Bryman, A. (2004). *Handbook of Data Analysis*. Sage.
- Hesse-Biber, S. N., & Leavy, P. (2010). *The practice of qualitative research*. Sage.
- Joffe, H. (2012). Thematic analysis. *Qualitative research methods in mental health and psychotherapy: A guide for students and practitioners*, 1, 210-223.
- Jovanović, G. (2011). Toward a social history of qualitative research. *History of the Human Sciences*, 24(2), 1-27. <https://doi.org/10.1177/0952695111399334>.
- Kalof, L., & Dan, A. (2008). *Essentials of Social Research*. McGraw-Hill.
- Kiger, M. E., & Varpio, L. (2020). Thematic analysis of qualitative data: AMEE Guide No. 131. *Medical teacher*, 42(8), 846-854.
- Kracauer, S. (1952). The challenge of qualitative content analysis. *Public Opinion Quarterly*, 16, 631-642. <https://doi.org/10.1086/266427>
- Kuckartz, U. (2014). *Qualitative text analysis: A guide to methods, practice and using software*. Sage.
- Kvale, S. (1996). The 1,000-page question. *Qualitative inquiry*, 2(3), 275-284.
- Liamputtong, P. (2019). *Qualitative Research Methods*. Oxford University Press.
- Marshall, C., & Rossman, G. B. (2014). *Designing qualitative research*. Sage.
- Maxwell, J. A., & Miller, B. A. (2008). *Categorizing and connecting strategies in qualitative data analysis. Handbook of emergent methods*. Washington: The Guilford Press.
- Mayring, P. (1994). *Qualitative inhaltsanalyse* (C. 14). UVK Univ.-Verl. Konstanz.
- Mayring, P. (2001). Combination and integration of qualitative and quantitative analysis. *Forum Qualitative Sozialforschung/Forum: Qualitative Social Research*, 2(1).
- Mayring, P. (2004). Qualitative content analysis. *A companion to qualitative research*, 1(2), 159-176.
- Mayring, P. (2007). On generalization in qualitatively oriented research. *Forum Qualitative Sozialforschung/Forum: Qualitative Social Research*, 8(3).
- Mayring, P. (2014). *Qualitative content analysis: Theoretical foundation, basic procedures and software solution*.
- Mayring, P. (2015). Qualitative content analysis: Theoretical background and procedures. İçinde *Approaches to qualitative research in mathematics education* (ss. 365-380). Springer.
- Mayring, P. (2021). *Qualitative content analysis: A step-by-step guide*. Sage.
- Mills, K. A. (2019). *Big data for qualitative research*. Taylor & Francis.
- Neuendorf, K. A. (2017). *The content analysis guidebook*. Sage.
- Onwuegbuzie, A. J., Leech, N. L., & Collins, K. M. (2012). Qualitative analysis techniques for the review of the literature. *Qualitative Report*, 17, 56.

- Polkinghorne, D. E. (1995). Narrative configuration in qualitative analysis. *International journal of qualitative studies in education*, 8(1), 5-23.
- Provan, D. J., Rae, A. J., & Dekker, S. W. A. (2019). An ethnography of the safety professional's dilemma: Safety work or the safety of work? *Safety Science*, 117, 276-289. <https://doi.org/10.1016/j.ssci.2019.04.024>
- Saldana, J. (2019). Nitel arařtırmacılar için kodlama el kitabı. A. *Tüfekci Akcan ve SN Şad, Çev. Ed). Ankara: Pegem Akademi Yayıncılık.*
- Salkind, N. J. (2010). *Encyclopedia of research design* (C. 1). Sage.
- Sandelowski, M. (2000). Focus on research methods: What ever happened to qualitative research. *Research in Nursing and Health*, 23, 334-340.
- Sandelowski, M. (2010). What's in a name? Qualitative description revisited. *Research in Nursing & Health*, 33(1), 77-84. <https://doi.org/10.1002/nur.20362>
- Sharp, N. L., Bye, R. A., & Cusick, A. (2019). *Narrative analysis*. In P. Liamputtong (Ed.), *Handbook of research methods in health social sciences* (pp. 1-21). Singapore: Springer.
- Sidnell, J. (2010). Conversation analysis. *Sociolinguistics and language education*, 492.
- Sidnell, J., & Stivers, T. (2012). *The handbook of conversation analysis* (C. 121). John Wiley & Sons.
- Silverman, D. (2015). *Interpreting qualitative data*. Sage.
- Smith, J. A. (2011). Evaluating the contribution of interpretative phenomenological analysis. *Health psychology review*, 5(1), 9-27.
- Smith, J. A., & Shinebourne, P. (2012). *Interpretative phenomenological analysis*. American Psychological Association.
- Strauss, A., & Corbin, J. (1990). *Basics of qualitative research*. Sage.
- Sundler, A. J., Lindberg, E., Nilsson, C., & Palmér, L. (2019). Qualitative thematic analysis based on descriptive phenomenology. *Nursing Open*, 6(3), 733-739. <https://doi.org/10.1002/nop2.275>
- Tesch, R. (1990). *Qualitative research: Analysis types and software tools*. Falmer Press.
- Toker, A. (2018). İkinci Hayatların Kenti "Didim". İçinde *Dünden Bugüne Türkiye'de Turizm Kurumlar Kuruluşlar Turizm Bölgeleri Meslekler* (ss. 119-134). Yıkılmazlar.
- Toker, A. (2019). *Tarihsel Süreçte Didim'de Yaşanan Göçlerin Turizm Ekseninde İncelenmesi* (Yayımlanmamış Doktora Tezi). Anadolu Üniversitesi.
- Toker, A. (2022). Kent Kimliği İnşasında Festivallerin Rolü. *Bingöl Üniversitesi Sosyal Bilimler Enstitüsü Dergisi*, 23, 121-140. <https://doi.org/10.29029/busbed.1038648>
- Tracy, S. J. (2010). Qualitative quality: Eight "big-tent" criteria for excellent qualitative research. *Qualitative inquiry*, 16(10), 837-851.
- Turan, A., Kaya, A., & Yetgin, D. (2018). Bin Yıllık Uykusundan Uyanan Kent: Side. İçinde *Dünden Bugüne Türkiye'de Turizm Kurumlar Kuruluşlar Turizm Bölgeleri Meslekler* (ss. 237-262). Yıkılmazlar.
- Uzuner, Y. (2015). A Critical Examination of My Qualitative Research Efforts in Turkey. *Eğitimde Nitel Araştırmalar Dergisi*, 3(3), 44-54.
- Vaismoradi, M., & Snelgrove, S. (2019). Theme in qualitative content analysis and thematic analysis. *Forum Qualitative Sozialforschung/Forum: Qualitative Social Research*, 20(3).
- Vaismoradi, M., Turunen, H., & Bondas, T. (2013). Content analysis and thematic analysis: Implications for conducting a qualitative descriptive study. *Nursing & health sciences*, 15(3), 398-405.
- White, S. J. (2019). *Conversation analysis: an introduction to methodology, data collection, and analysis* P. Liamputtong (Ed.), *Handbook of research methods in health social sciences*, Springer, Singapore (2018), pp. 1-20.
- Wiedemann, G. & Wiedemann. (2016). Text mining for qualitative data analysis in the social sciences (C. 1). Springer.



- Willig, C. (2014). Interpretation and analysis. In U. Flick (Ed.), *The SAGE handbook of qualitative analysis* (pp. 136–149). Los Angeles, CA: Sage.
- Wolcott, H. F. (1994). *Transforming Qualitative Data: Description, Analysis, and Interpretation*. <https://doi.org/10.2307/329455>.
- Xue, L., Leung, X. Y., & Ma, S. D. (2022). What makes a good “guest”: Evidence from Airbnb hosts’ reviews. *Annals of Tourism Research*, 95, 103426.
- Yılmaz, A., Yetgin, D., & Kozak, N. (2018). A hotel in Anatolia in the last period of the Ottoman Empire: Hotel Tadia (1892–1922). *Tourism management perspectives*, 26, 118-125.
- Yin, R. K. (2015). *Qualitative research from start to finish*. Guilford publications.

#### **Beyan ve Açıklamalar (Disclosure Statements)**

1. Bu çalışmanın yazarları, araştırma ve yayın etiği ilkelerine uyduklarını kabul etmektedirler (The authors of this article confirm that their work complies with the principles of research and publication ethics).
2. Yazarlar tarafından herhangi bir çıkar çatışması beyan edilmemiştir (No potential conflict of interest was reported by the authors).
3. Bu çalışma, intihal tarama programı kullanılarak intihal taramasından geçirilmiştir (This article was screened for potential plagiarism using a plagiarism screening program).