



Aksaray İlinde Koyun Yetiştiriciliğinin Yapısal Özellikleri

Araştırma Makalesi/Research Article

Atf İçin: Gül, S., Oflaz, N.Z., Keskin, M., ve Behrem, S. (2022). Aksaray İlinde Koyun Yetiştiriciliğinin Yapısal Özellikleri. Erciyes Tarım ve Hayvan Bilimleri Dergisi 5(2):1-11

To Cite: Gül, S., Oflaz, N.Z., Keskin, M., ve Behrem, S. (2022). The Structural Characteristics of Sheep Farming in Aksaray Province. Journal of Erciyes Agriculture and Animal Science, 5(2):1-11

Sabri GÜL¹, Nida Zeynep OFLAZ², Mahmut KESKİN¹, Sedat BEHREM³

¹Hatay Mustafa Kemal Üniversitesi Ziraat Fakültesi, Zootekni Bölümü, Hatay-Türkiye

²Ziraat Yüksek Mühendisi-İzmir

³Aksaray Üniversitesi Veteriner Fakültesi Genetik Anabilim Dalı, Aksaray-Türkiye

*sorumlu yazar: sabrigul@gmail.com

Sabri GÜL, ORCID No: 0000-0001-6787-8190, Nida Zeynep OFLAZ, ORCID No: 0000-0003-0103-2613, Mahmut KESKİN, ORCID No: 0000-0002-8147-2477, Sedat BEHREM, ORCID No: 0000-0003-7351-1229

Yayın Bilgisi

Geliş Tarihi: 05.05.2022

Revizyon Tarihi: 13.06.2022

Kabul Tarihi: 14.06.2022

doi: 10.55257/ethabd.1112668

Anahtar Kelimeler

Aksaray, Barınak yapısı, Koyun yetiştiriciliği, Yapısal özellik

Keywords

Aksaray, Sheepfold structure, Sheep breeding, Structural characteristic

Özet

Bu çalışma, Aksaray ilinde koyun yetiştiricilerinin mevcut durumunu ve sorunlarını tespit etmek, koyunculuk işletmelerinin yapısal özelliklerini ortaya koymak amacıyla yürütülmüştür. Çalışmada toplam 68 sorudan oluşan anket soruları koyun yetiştiricileri ile yüz yüze yapılmıştır. Elde edilen veriler frekans analizi yapılarak değerlendirilmiştir. Anket sonucunda yetiştirici ailelerinin 5-7 kişilik fertlerden oluştuğu ve eğitim seviyesinin daha çok ilkokul düzeyinde olduğu tespit edilmiştir. Yetiştiriciler Akkaraman koyun ırkını daha çok et, süt ve yapağı amacıyla yetiştirdiklerini bildirmişlerdir. Genellikle müstakil kapalı ağıla sahip olan yetiştiriciler, hayvanlarını mera ve elden besleme şeklinde yönetmektedirler. İlde koyunların genellikle 18 aylık yaşta ilk defa çiftleştirildiği ve koç katımı için genellikle eylül ayının tercih edildiği belirlenmiştir. Üreticiler hayvanlarını elle sağmakta ve elde etmiş oldukları sütü peynire dönüştürmektedirler. Bu peynirlerin çoğunlukla perakende olarak satıldığını beyan etmişlerdir. İşletmelerde en az bir sağlık koruma programı uygulanırken, en fazla ayak-tırnak hastalığı ve yavru atma sorunlarını yaşadıklarını iletmışlerdir. Yaşadıkları en büyük sorun yem pahalılığı olan üreticiler, devletten veteriner hizmeti ve damızlık temini talep ettiklerini belirtmişlerdir.

The Structural Characteristics of Sheep Farming in Aksaray Province

Abstract

The purpose of this study was to determine the current status of sheep breeders in Aksaray province, as well as the structural characteristics of sheep farms. The survey questions, which were prepared for this purpose and consisted of a total of 68 questions, were directed to the farmers face to face and the answers were recorded. The obtained data was evaluated by frequency analysis. According to the results of the questionnaire, the breeders were composed of 5-7 family members, and their educational status was mostly at the primary school level. The breeders reported that they primarily raised Akkaraman breeds for meat, milk, and fleece. The breeders, who usually have closed pens, raise their sheep in the pasture and supplement feeding. It has been determined that sheep are mated for the first time at the age of 18 months in the province and September is preferred for ram joining. Milking was done by hand on the farms and turned into cheese. It has been reported that these cheeses are frequently sold at retail. They reported that while at least one health protection program was implemented in enterprises, they experienced the most toe-nail and abortion problems. The producers, whose main problem is the cost of feed, stated that they demand veterinary services and breeding stock from the government.

1. GİRİŞ

Türkiye’de koyun yetiştiriciliği, özel bir yere sahiptir. Koyun, verimsiz meraların, kısa boylu bitkilerin, anız alanlarının ve bitkisel üretime uygun olmayan arazilerin, et ve süt gibi gıda maddelerine, yapağı ve deri gibi yaşam malzemelerine dönüştürebilme yeteneği yüksek olan çiftlik hayvanlarından. Yanı sıra, özellikle yerli ırkların hastalıklara karşı dirençli olması, bakım ve beslemesinin kolay olması da koyunun tercih nedenleri arasında yer almaktadır. Türkiye’de koyun yetiştiriciliğinde üretim sistemleri, yetiştiriciliğin yapıldığı bölgenin coğrafi şartları, sosyo-ekonomik yapısı, koyun yetiştiricilerinin bilgisi ve tarımsal altyapıya bağlı olarak değişmektedir. Hayvancılığın yapı taşı olan bu unsurların tespiti ve bu bileşenler üzerine üretimin tesis edilmesi başarılı ve kârlı bir yetiştiricilik açısından da elzemdir.

Koyun yetiştiriciliğinin ülke ekonomisindeki yeri ve öneminin ortaya konulmasında temel üretim alanlarının iyi analiz edilmesi gerekmektedir. Bu kapsamda il bazında tarımsal altyapıların tespiti, değerlendirmelerin daha objektif yapılmasını sağlayacaktır. Ayrıca gelecek dönemlerde yapılacak ıslah çalışmalarında kullanılacak yöntemlerin ve ulaşılması düşünülen hedeflerin belirlenmesi konularında temel verileri oluşturacaktır. Bu alanda farklı çalışmalar yapılmış ve yapılmaya devam edilmektedir (Gül ve ark., 2009; Behrem ve Keskin, 2013; Ceyhan ve ark., 2015; Bebek ve Keskin, 2018, Aydın ve Keskin, 2018). Bu çalışmalarda, işletmelerin mevcut altyapıları, hayvancılık faaliyetleri, çiftlikteki hayvanların genel sağlık durumları, elde edilen ürünler, bu ürünlerin değerlendirilmesi ve pazarlanması gibi unsurlar ayrı ayrı değerlendirilmiştir. Bu değerlendirmeler neticesinde de genel kapsamlı sorunlar tespit edilmiş ve çözümleri önerileri getirilmiştir. Ayrıca, üreticilerin kamu kurum ve kuruluşlarından beklentileri de vurgulanmıştır.

Çalışmanın yürütüldüğü Aksaray, İç Anadolu Bölgesinde 799.700 ha yüzölçümü, 390.875 ha tarım arazisi ve 188.993 ha mera arazisine sahip olan bir ilimizdir. İl, ülke sıralamasında, 336.200 baş büyükbaş ile 15. sırada, 991.397 küçükbaş hayvan varlığı ile de 20. sırada bulunmaktadır. Tarımsal üretimde ülke ekonomisine katkısı ise 8.2 milyar TL ile 19. sırada yer almakta ve halkın % 80’i tarım ile uğraşmaktadır (Anonim, 2021).

Bu araştırmada, Aksaray ilindeki koyunculuk işletmelerinin mevcut durumlarının ve yetiştiricilerin üretimde yaşadıkları sorunların belirlenmesi ve bu sorunlara yönelik farklı çözümlerinin geliştirilmesi amaçlanmıştır.

2. Materyal ve Metot

Araştırmanın materyalini, Aksaray merkez ve ilçelere bağlı yerleşim yerlerinde bulunan 155

(damızlık) koyunculuk işletmesi oluşturmuştur. Araştırmanın örnekleme, “Anakitle Oranlarına Dayalı Basit Tesadüfi Olasılık Örnekleme” yöntemiyle belirlenmiştir (Malhotra, 2004; Mutlu, 2007). İşletme sahiplerine 68 sorudan oluşan anket soruları yöneltilmiştir. Çalışmada, üreticilerin genel olarak, aile yapısı, eğitim durumu, işletme yapısı, bakım ve besleme, üretim şekli, pazarlama ve sağlık koruma konularında sorular yöneltilmiştir.

Yetiştiriciler ile yapılan anket sorularından elde edilen cevaplar, SPSS paket programı ile frekans analizi yapılarak değerlendirilmiştir (SPSS, 2012).

3. Bulgular ve Tartışma

Koyun yetiştiriciliği tarım sektörü içerisinde yer alan ve özellikle kırsalda yaşayan toplumların ekonomik açıdan refah düzeyini etkileyen önemli gelir kaynaklarından biridir. Eğitim seviyesi ise diğer alanlarda olduğu gibi üretimi doğrudan etkileyen faktörlerin başında gelmektedir. Aksaray ilinde yapılan bu anket çalışmasında yer alan üreticilerin önemli bir kısmının (%60.6) ilkököl mezunu olduğu belirlenmiştir (Çizelge 1). Çalışmada ortaokul (%22.5) ve lise mezunlarının sayısı (%12.6), üreticilerin eğitim seviyelerinin yükseldiğinin bir işareti olmakla birlikte, ülkemizdeki zorunlu eğitim sisteminden kaynaklı bir gösterge de olabilir. Zira mevcut eğitim sisteminde tüm bireylerin liseyi bitirmeleri öngörülmektedir.

Çizelge 1. İşletmelerdeki eğitim seviyeleri ve aile fert sayıları

Eğitim seviyesi	n	%	Aile fert sayısı	n	%
İlkokul	94	60.65	2-4	52	33.50
Ortaokul	34	21.94	5-7	84	54.30
Lise	19	12.26	8-10	16	10.30
Ön lisans	3	1.93	11 ve üzeri	1	0.60
Lisans	1	0.64	Cevapsız	2	1.30
Cevapsız	4	2.58			
Toplam	155	100	Toplam	155	100

Türkiye’de hayvancılık genellikle aile işletmeciliği tarzında yapılmaktadır. İşletmelerde ihtiyaç duyulan işgücü aile fertleri arasından karşılanmaktadır. Bu çalışmada koyun yetiştiricilerinin genellikle 5-7 kişilik ailelerden (%54.3) oluştuğu, bunu %33.5’lik pay ile 2-4 kişilik bireylerin oluşturduğu işletmeler izlemiştir (Çizelge 1). Aile fert sayısına göre Aksaray ilinde koyun yetiştiricilerinin işgücünü genellikle kendi ailelerinden karşıladığı söylenebilir.

Ülkemizde kırsalda hayvancılık yapan yetiştiricilerin önemli bir seviyesinde eğitim seviyesi düşük düzeydedir. Ceyhan ve ark. (2015) Niğde ilinde, Behrem ve Keskin (2013) Kilis ilinde yürütmüş oldukları çalışmaları, küçükbaş hayvan

yetiştiricilerinin genellikle ilköğretim mezunu yetiştiricilerden oluştuğunu bildirmişlerdir. İşletmede çalışan birey sayılarını, Gül ve Örnek (2018), Gaziantep ilinde 5-7 kişilik (%57.6), Özsayın ve Everest (2019), Konya ilinde 4-6 kişi (%46.4) arasında olduğunu bildirmişlerdir. Çalışmadaki bulgular diğer araştırmacıların bildirişi ile benzer olmuştur.

Kırsalda yaşayan aileler, bitkisel ve hayvansal üretimi ayrı ayrı yapabildikleri gibi bir arada da yapabilmektedirler. Aksaray ilinde koyun yetiştiricilerinin %77'si bitkisel ve hayvansal üretimi bir arada yaparken, %23'ünün sadece hayvansal üretim yaptıkları tespit edilmiştir.

Çalışmada koyun yetiştiricilerine hangi ırkları yetiştirdikleri sorulduğunda, 155 yetiştirici içerisinde 7 yetiştirici Merinos, 4 yetiştirici Akkaraman ve Merinos, 144 yetiştirici ise yalnız Akkaraman ırkı koyun yetiştirdiğini bildirmiştir. Bunun yanı sıra bazı işletmelerde az sayıda İvesi (15 baş), Ile de France (13 baş) ve Romanov (6 baş) ırkı koyunların da bulunduğu belirtilmiştir.

Ceyhan ve ark. (2015) Niğde ilinde yürütmüş olduğu çalışmada, ankete katılan yetiştiricilerin %99'unun Akkaraman, %1'inin ise Merinos melezi koyun yetiştirdiklerini bildirmiştir. Bilginturan ve Ayhan (2009), Burdur yöresinde Akkaraman, Sakız, İvesi, Merinos, Kıvırcık ırklarının saf ve melez şeklinde yetiştirildiğini bildirmişlerdir. Akkaraman ve bu ırkın Merinos melezleri İç Anadolu bölgesinin hâkim ırkları arasında yer almaktadır. Bu bilgilerin mevcut çalışmada elde edilen ırk tercihiye yönelik sonuçlar ile uyumlu olduğu görülmektedir. Yetiştiricilerin ırk tercihlerinde beklenen verim seviyesi, üretim koşullarına uyum özellikle etkili olmaktadır (Çizelge 2). İşletmelerde işletmelerin %70.6'sı 100 baş ve üzeri, %29.03'ü 200 baş ve üzeri ve %27.10'u ise 101-150 baş koyuna sahiptir. Bu durum yetiştiriciliğin aile bireylerinin iş gücü ile ve yarı ekstansif sistemle yapılmasının da bir yansımasıdır.

Çizelge 2. Koyun yetiştiricilerinin ırk tercih nedenleri ve koyun sayıları (baş)

Tercihler	n	%	Koyun sayıları	n	%
Yüksek verim	29	18.7	1-50	12	7.74
Ürün satışı kolay	19	12.3	51-100	14	9.03
Adaptasyon	43	27.7	101-150	42	27.10
Alışkanlık	10	6.4	151-200	22	14.20
Yüksek verim ve Adaptasyon	46	29.7	200 ve üzeri	45	29.03
Cevapsız	8	5.2	Cevapsız	20	12.90
Toplam	155	100	Toplam	155	100

Türkiye'de koyun yetiştiriciliği bölgelere göre değişim göstermekle birlikte, Ceyhan ve ark. (2015),

Bebek ve Keskin (2018) ve Aydın ve Keskin (2018) koyun ırkı tercihlerinin coğrafyaya göre değişebildiğini bildirmişlerdir. Özsayın ve Everest (2019) Gökçeada'da koyun yetiştiricilerinin %16.8'inin 20 baş ve altı, %32.8'inin 21-50 baş, %50.4'ünün 50 baş ve üzeri koyuna sahip olduğunu bildirmiştir.

Çalışmada koyun yetiştiricilerinin bir kısmının sürülerinde keçi de bulundurdıkları, bu yetiştiricilerin genellikle Kıl keçisi (38 kişi) olmak üzere Malta (9 kişi), Kilis (4 kişi), Şam ve Saanen (1'er kişi) keçilerini tercih ettikleri belirlenmiştir. Çalışmada yer alan yetiştiricilerin koyunculuk deneyimleri 5 yıl ile 76 yıl arasında değişmekle birlikte ortalama 22 yıldır. Koyunculuk ülkemizde babadan oğula devam eden bir üretim sistemi ile yapılmaktadır ve Ceyhan ve ark. (2015) Niğde ilinde yürüttükleri çalışmalarında ortalama deneyimlerini 25.7 yıl, Bakır ve Mikail (2019) ise Siirt ilinde bu süreyi ortalama 22.6 yıl (11 - 41 yıl) olarak bildirmiştir.

Anket sonuçlarına göre; Aksaray ilinde genellikle et ve süt için koyun yetiştiriciliği yapılmaktadır (Çizelge 3).

Çizelge 3. Üreticilerin koyun yetiştiriciliğinde temel amacı

Amaç	n	%
Et	20	12.9
Süt	7	4.5
Et ve süt	54	34.8
Et, süt ve yapağı	74	47.8
Toplam	155	100

Türkiye genelinde olduğu gibi bölgede de yapağının kullanım alanlarının giderek azalması nedeni ile yapağı üretim amaçları arasında düşük bir paya sahiptir. Değişik araştırmacılar tarafından Türkiye'nin farklı şehirlerinde yapılan çalışmalarda da koyun yetiştiricilerinin et yada süt üretimi için hayvancılık yaptıklarını, yapağının günümüzde üretim amaçları içerisinde kısmen yer aldığını ifade etmişlerdir (Gül ve ark., 2009; Gül ve Örnek, 2018; Karagöl ve Keskin, 2018).

Aksaray koyun yetiştiricilerinin çoğunlukla müstakil ve kapalı bir ağılları tercih ettikleri belirlenmiştir (Çizelge 4).

Çizelge 4. Koyun yetiştiricilerinin barınak tipi

Barınak	Müstakil	Ev altı	Baraka/Çadır
Kapalı	71 (%45.80)	24 (%15.50)	1 (%0.65)
Yarı açık ağıl	9 (%5.80)	2 (%1.29)	1 (%0.65)
Yazları açık kışları kapalı ağıl	32 (%20.65)	7 (%4.52)	8 (%5.20)

Behrem ve Keskin (2013), Kilis ilinde küçükbaş hayvan yetiştiricilerinin %95.8'inin yazları açık kışları kapalı ağıl, %2.8'inin kapalı ağıl, %1.4'ünün yarı açık

ağıl, Kızıloğlu ve Karakaya (2014) Bingöl ilindeki küçükbaş hayvan barınaklarının %86.6'sının kapalı ağıl, Elmaz ve ark. (2014), Burdur koyun işletmelerinin %84.4'ünün yarı açık ağıl tipinde olduğunu bildirmişlerdir. Ağıl kullanım tercihi geleneksel kültür, coğrafya, ekonomik durum, iklim gibi faktörlerin etkisinde bulunmaktadır. Zira günümüzde hayvan barınakları geleneksel olarak inşa edilmekte ve hayvanların kış döneminde üşüdüğü düşünülerek kapalı ağıllar tercih edilmektedir. Bunun yanı sıra güvenlik de ön planda tutulmaktadır. Elde etmiş olduğumuz bulgular ile araştırmacıların bildirişleri arasındaki farklılıkların, bu unsurlardan kaynaklandığı söylenebilir. Ağıl yapı malzemesi olarak yetiştiriciler, genellikle briket (%72.3) ve taş (%18.1) kullandıklarını söylemişlerdir. Bunun yanı sıra kerpiç (%7.1) ve tahta/tenekenin de (%0.60) kullanıldığı tespit edilmiştir. Üç yetiştirici (%1.9) bu soruyu yanıtızsız bırakmıştır.

Paksoy ve ark. (2006), Kahramanmaraş ilinde ağılların %40'ında briket, %43'ünde taş, %10'unda tuğla, %7'sinde ahşap kullanıldığını, Araç ve Daşkiran (2010), Diyarbakır'da hayvancılık işletmelerinde ağılların %64'nun taş, % 36'sının ise briketten yapıldığını, Arıtunca ve Karabacak (2019), Konya ilinde ağılların taş-briket (%66.3), kerpiç (%21.7) ve betonarme (%7.2) ve çadırdan (%4.8) oluştuğunu, son yıllarda ise betonarme yapıların görüldüğünü belirtmişlerdir. Hayvansal üretim amacıyla inşa edilen yapılarda kullanılan malzemeler, bu çalışmada belirlenen yapı malzemeleriyle benzerlik içerisindedir. Kullanım farklılıklarının yapıların inşa sürelerinden, işletmenin konumundan, iklim koşullarından ve ekonomik nedenlerinden kaynaklandığı söylenebilir.

Ağıl taban malzemesi ve altlık kullanımına dair alınan yanıtlar Çizelge 5'de verilmiştir. Buna göre ağıl tabanının genellikle toprak olduğu ve altlık malzemesi olarak genellikle saman (%31.61) ve kuru gübrenin (%36.77) tercih edildiği görülmektedir.

Normal dönemlerde ağıl içerisindeki gübreleri düzenli olarak dışarı atan üreticiler, ekim ayından itibaren bu gübreyi ağılda biriktirip kalın bir zemin oluşturmaktadırlar. Herhangi bir altlık kullanmadığını ifade eden yetiştiricilerin bu tamamının ağılları toprak zemindir ve kış aylarında gübre temizliği yapmadan ağıl içerisinde kuru ortam sağlayarak hayvancılık yaptıkları gözlemlenmiştir.

Çizelge 5. Ağıl taban malzemesi ve altlık çeşidi (kişi sayısı)

Yapı malzemesi	Talaş	Saman	Kuru gübre	Kullanılmıy orum
Beton	4 (% 2.58)	2 (% 1.30)	2 (% 1.30)	---
Toprak	10 (% 6.45)	49 (% 31.61)	57 (% 36.77)	24 (% 15.48)
Taş	---	7 (% 4.51)	---	---

Yetiştiricilere koyunları besleme şekli sorusu yöneltilmiş ve alınan cevaplara göre genellikle yarı ekstansif yetiştirme şeklinde (%94.20) bir yetiştiricilik yaptıkları belirlenmiştir (Çizelge 6).

Çizelge 6. Koyun işletmelerinde üretim sistemi

Besleme şekli	n	%	Kaba yeme ilave kesif yem kullanımı	
			n	%
Ekstansif	8	5.20	Veriyorum	98 63.2
Yarı ekstansif	146	94.20	Vermiyorum	54 34.80
Entansif	1	0.60	Cevapsız	3 2
Toplam	155	100.0	Toplam	155 100

Koyun yetiştiricilerinin üretim sistemi yarı ekstansif olmakla beraber, 8 yetiştiricinin sadece ekstansif, 1 yetiştiricinin ise entansif yetiştiricilik yaptığı tespit edilmiştir. Koyunlarına ayrıca kesif/karma yem veren yetiştiricilerin oranı %63.2 (98 kişi) vermeyenlerin oranı ise %34.8 (54 kişi) iken, bu soruyu 3 yetiştirici cevapsız bırakmıştır. Gül ve Örnek (2018), koyun yetiştiricilerinin %82.3'ünün koyunlarını mera ve elden, Aydın ve Keskin (2018), Muğla ilinde koyun yetiştiricilerinin %94'ünün mera ve elden, %4'ünün mera, %2'sinin ise entansif besleme yaptıklarını bildirmişlerdir. Arıtunca ve Karabacak (2020), yetiştiricilerin kullanmış oldukları mera kaynaklarını köy merası (%49.4), hazine arazisi (%26.5) ve anız (%9.6) olarak bildirmişlerdir.

Koyun yetiştiriciliğinde üretim şekli birçok faktöre bağlı olarak değişebilmektedir. Bunların başında ise üretim maliyetleri gelmekte ve en büyük girdiyi yem oluşturmaktadır. Bunu azaltmak adına meralar yoğun olarak tercih edilmektedir. Meraların kısıtlı, zayıf olduğu durumlarda ise ek yemlemeye başvurulmaktadır. Diğer araştırmacıların koyun üreticilerinden elde etmiş oldukları üretim şekli işletmelerdeki oranların fazlalığı bakımından bu çalışma ile benzerlik içerisindedir.

Hayvanlarına kesif/karma yem veren yetiştiricilerin %14.8'i yemi yem bayisinden aldığını belirtirken, %18.7'si kendisinin hazırladığını, %29.7'sinin ise her iki yolla temin ettiklerini bildirmişlerdir. Gül ve Örnek (2018) Gaziantep ilinde yürütmüş olduğu çalışmaya katılan koyun yetiştiricilerinin %63.6'sının kesif yem verdiğini, %36.4'ünün vermediğini, yem veren üreticilerin ise %58.9'u yemi yemciden hazır alırken, %32.1'i kendilerinin hazırladıklarını, Behrem ve Keskin (2013), Kilis ilinde küçükbaş hayvan yetiştiricilerinin %59.9'unun hayvanlarına kesif yem verdiğini, %39.4'ü vermediklerini, yem veren üreticilerin %81.2'sinin yemi hazır aldığını, %18.8'inin yemi yem hammaddeleri ile kendilerinin hazırladıklarını bildirmişlerdir. Araştırmacıların bildirişleri ile bulgularımız arasındaki farklılık meraların durumu, bölgelerin coğrafi konumu, mera imkânları gibi

etkenlerden kaynaklandığı ifade edilebilir. Özellikle kırsal alanlarda meraların son dönemlerde elden çıkarılması (imara açılması, maden şirketlerine verilmesi, taş ocaklarına kiralanması), düzensiz otlatmadan dolayı zayıf kalması gibi nedenlerden dolayı ek yemleme ihtiyacı doğabilmektedir.

Koyun yetiştiricilerine orman içi veya kenarlarında otlatma esnasında herhangi bir sorun ya da engelleme olup olmadığı sorusu yöneltildiğinde, %66.5'i herhangi bir sorun yaşamadıklarını, %20'sinin ise ormanda otlatmaya izin verilmediğini, zaman zaman cezalar yazıldığını söylemişlerdir. Üreticilerin 21'i bu soruyu yanıtsız bırakmıştır.

Koyun yetiştiricileri, karma yem olarak arpa, buğday, pamuk tohumu küspesi, kepek, mısır ve çavdar yem hammaddelerinden birini veya birkaçını kullandıklarını kaba yem kaynağı olarak da genellikle yonca, buğday samanı ve mısır silajı verdiklerini beyan etmişlerdir. Ankete katılan yetiştiricilere mera imkânları sorulduğunda %51.6'sı (80 kişi) mera imkânının olduğunu, %15.5'i ise olmadığını bildirmiştir. Ceyhan ve ark (2015), Niğde ilinde koyunların beslemesinde genellikle arpa kullanılırken, pancar posası, buğday, patates, fabrika yemi, kepek, silaj, kuru ot ve buğday samanının da kullanıldığını tespit etmiştir.

Koyun yetiştiricilerinin %53.5'i yem bitkisi ürettiğini, %41.9'u ise üretmediğini ifade ederken, 7 yetiştirici bu soruya yanıt vermemiştir. Yem bitkisi üretimi amacıyla yonca, fiğ, mısır, yulaf, çavdar ve arpa ekildiği tespit edilmiştir. Şimşek (2019) Kırşehir ilinde yürütmüş oldukları çalışmalarında koyun üreticilerinin genellikle yem kaynağı olarak, arpa yetiştirdiklerini, bunun yanı sıra, fiğ, korunga, çavdar, yulaf, buğday üretimi de yaptıklarını belirtmiştir. Elde etmiş olduğumuz bulgular yakın çevrede yapılan araştırmaları ile de benzerlik içerisindedir (Ceyhan ve ark., 2015; Hozman ve Akçay, 2016).

Aksaray ilinde üreticilerin %37.4'ü kayıt tuttuklarını, %28.4'ünün ise herhangi bir kayıt tutmadıklarını belirtmişlerdir. Kayıt tutanların %30.3'ü sadece doğum, %3.9'u sadece süt, %2.6'sı ise doğum ve süt verim kayıtlarını tuttuklarını söylemişlerdir. Koyun yetiştiricilerinin ortalama işletmelerinde kayıt tutma süresi ortalama 8 yıl olarak belirlenmiştir.

Aksaray ilimizde koyun yetiştiricilerimizin koç katımını serbest aşım şeklinde uyguladığı belirlenmiştir. Özyürek ve ark. (2018) Erzincan ilinde yetiştiricilerin %93'ünün serbest koç katımı yaptıklarını, Özsayın ve Everest (2019) Gökçeada'da üreticilerin %77.6'sının koyunlarına serbest aşım yönetimini uyguladıklarını belirtmişlerdir.

Üreticilere koç katım zamanında bir kayma olup olmadığı sorulmuş ve üreticilerimizin %33.5'i (52 kişi) 30 ile 90 gün arasında geriye doğru bir kayma olduğunu, %2.6'sının (97 kişi) ise herhangi bir değişiklik olmadığını belirtmiştir. Koç katım zamanında geriye gitmenin mevsimlerin etkisi olabileceği gibi, erken ürün alabilmek amacıyla da

yapılmış olabilir. Sürüsünde her yıl koçları değiştiren yetiştiricilerin oranı %21.3 olarak belirlenmiştir. Üreticilerin %76.1'i ise 2-4 yıl aralığında koç değişimi yaptıklarını bildirmişlerdir. Tüfekçi (2020), çalışmasında incelemiş olduğu işletmelerde küçükbaş hayvanların damızlıkta kullanma süresinin erkeklerde 2-3 yıl olarak tespit etmiştir.

Yetiştiriciler sürülerinde kullanacakları damızlık koçları farklı kaynaklardan temin ettiklerini söylemişlerdir (Çizelge 7). Yetiştiriciler damızlık temininde en fazla başvurdukları kaynak Damızlık Birlikleri (%37.40) olmuştur.

Koç ihtiyacını kendi işletmesinden (%20.00) ve başka işletmelerden (%20.60) temin edenler birbirlerine yakın bulunmuştur. Bunların dışında üreticilerin %2.60'ı (4 kişi) damızlık temininde Ceylanpınar Tarım İşletmesinden ve pazardan sağladıklarını belirtmişlerdir.

Çizelge 7. Damızlık temini için başvuru kaynakları

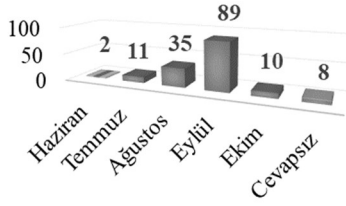
Damızlık kaynağı	n	%
Kendi işletmesi	31	20.00
Diğer sürüler	32	20.60
Damızlık birlikleri	58	37.40
Kendi işletmesi ve başka sürüler	10	6.50
Kendi işletmesi ve damızlık birlikleri	5	3.20
Başka sürüler ve damızlık birlikleri	10	6.50
Diğer	4	2.60
Cevapsız	5	3.20
Toplam	155	100

Elmaz ve ark. (2014) işletmelerin %10'u damızlık koç ihtiyacını başka sürülerden karşılarken, %90'ı kendi sürüsünden karşıladığını, Şahinli (2014) aşım döneminde başka işletmelerden koç alanların oranını %52 iken kendi sürüsünden kullananların oranını ise %48'i olarak belirtmişlerdir.

Koç katımı döneminde üreticilerin %23.9'u ek yemleme yapmadığını %46.5'i ise ek yemleme yaptığını söylemiştir. Ankete katılan koyun yetiştiricilerinin 46'sı bu soruya yanıt vermemiştir. Ortalama ek yemleme süresi 46.9 gün (10-90 gün aralığında), verilen yem ise 500-750 g olarak hesaplanmıştır. Koyun yetiştiricilerinin %83.2'si (129 kişi) koç katımından önce koçlarını ayırdıklarını, %15.5'i (24 kişi) ise koçları sürekli sürü içerisinde tuttuklarını beyan etmişlerdir. Yetiştiricilerden alınan cevaplara istinaden hesaplanan çiftleştirme öncesi koç ayırma süresi ise ortalama 126 gün (40 gün - 210 gün aralığında) olarak hesaplanmıştır. Tüfekçi (2020), yürütmüş olduğu çalışmada koyun yetiştiricilerinin %61.5'i koçların yalnızca aşım mevsiminde sürüde bırakıldığını, Ceyhan ve ark. (2015), koyun yetiştiricilerinin %30.2'si koçu yıl boyu, %69.8'i ise

sadece aşıım döneminde sürü içerisinde tuttıklarını belirtmişlerdir.

Koyun yetiştiricilerinin koç katım ayları Şekil 1’de verilmiştir.

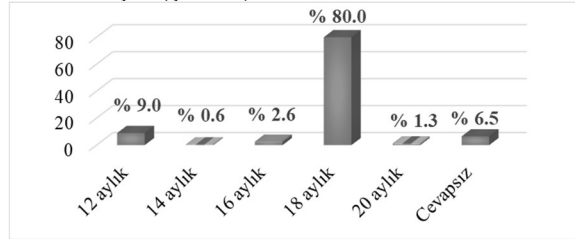


Şekil 1. Koç katım dönemleri (işletme sayısı)

Koyun yetiştiricileri, koç katım zamanı olarak, genellikle eylül ayını (89 yetiştirici) tercih ederken, 35 yetiştirici de buna yakın olarak ağustos ayında koç katımı yaptıklarını belirtmişlerdir. Koyunlarda kızgınlık fotoperyoda bağlı değişebilmektedir. Aksaray ilindeki koyun yetiştiricilerinin de koç katımında günlerin kısaldığı dönemi tercih ettikleri söylenebilir.

Akça ve Bingöl (2020), Diyarbakır ilinde koç katım zamanını haziran- ağustos ayları arasında gerçekleştirdiğini, Gül ve Örnek (2018), Gaziantep ilinde koç katımının nisan-ekim ayları arasında yapıldığını bildirmişlerdir. Koç katım zamanı için Araştırmacıların bildirdikleri ile mevcut çalışmadaki farklılıklar bölge ve özellikle ırk farklılığından kaynaklanmış olabilir. Zira İvesi koyunlarında çiftleşme mevsimi daha uzun süre bildirilmiştir (Özcan, 1989). Bu çalışmadan elde edilen bulgular, çalışmanın yürütüldüğü bölgedeki çalışmalar (Ceyhan ve ark., 2015) ile benzerlik göstermektedir.

Aksaray ilinde koyunlarda ilk defa çiftleşme yaşı çoğunlukla 18 aylık dönem olarak (%80-124 kişi) belirlenmiştir (Şekil 2).



Şekil 2. İlk defa çiftleşme yaşı

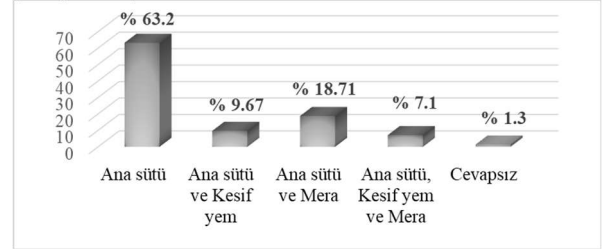
Koyun yetiştiricileri, sürülerinde damızlık olarak ayırdıkları dişileri, 12 aylık (%9) ya da 20 aylık yaşta (%1.3) ilk defa koç katımında kullandıklarını söylemişlerdir. Ceyhan ve ark (2015) damızlıkta kullanma yaşını erkeklerde 18.2 ay, dişilerde ise 17.8 ay olarak tespit etmiştir. Koyunlarda ilk defa çiftleşme yaşı olarak dikkat edilmesi gereken en önemli husus ilk defa çiftleşecek hayvanın, ergin canlı ağırlığının yaklaşık %50-70’ine ulaşmış olmasıdır. Bu çalışmada, canlı ağırlık bilgisi sorulmamıştır. Fakat 18 aylık yaşın, ırk özellikleri ve mevsime bağlılık nedeniyle 1

yıllık bekleme süresi nedeniyle, normal bir süre olduğu söylenebilir.

Koyunlarda gebelik döneminde ek yemleme yapan üreticilerin oranı %60.6 (94 kişi), vermeyenlerin oranı ise %33.5 (52 kişi) olarak tespit edilmiştir. Verilen yemin çeşidi ve miktarı sorulduğunda ise ortalama 967.40 g kesif yem, 708.50 g kaba yem olarak bildirilmiştir.

Çalışmaya katılan yetiştiricilere kuzularda çift cinsiyet görülme oranı sorulmuş ve doğan kuzuların %20’sinde hermafrodit olduğu tespit edilmiştir. Bu durum sürülerde akrabalı yetiştirmeye bağlı olarak homozigotlaşmanın arttığına bir göstergesi olabilir (Kaygısız ve Vanlı, 1995). Zira bu oran, damızlık ihtiyacını kendi işletmesinden sağlayan yetiştiricilerin oranı ile aynıdır.

Yavrualarda emiştirme süresi ortalama 87.63 gün (25-180 gün aralığında) olarak hesaplanmıştır. Emiştirme yetiştiriciler büyük bir kısmı koyunlarına ek yemleme yaparken (%96.1), 6 yetiştirici bu soruya yanıt vermemiştir. Ceyhan ve ark. (2015), kuzularda emiştirme süresini 2-6 ay, Gül ve Örnek (2018) ise bu süreyi 3-4 ay aralığında bildirmiştir. Kuzu büyütme yöntemleri işletmelerde farklılık gösterdiği belirlenmiştir (Şekil 3). Şekil 3’ten de görüleceği üzere, yetiştiricilerin önemli bir kısmı kuzularını sadece ana sütü ile büyütürken (%63.2), %9.67’si ana sütüne ilaveten ek yemleme yaptığını belirtmiş, %18.71’i ise kuzuların ana sütü alırken meraya da gittiğini beyan etmişlerdir.



Şekil 3. Kuzu büyütme yöntemleri

Çalışmada ana sütünün kuzular için en önemli besin kaynağı olduğu, ihtiyaç duyulan durumlarda ise kesif yem ya da mera ile takviye edildiği şeklinde yorumlanabilir. Ceyhan ve ark. (2015), emiştirme döneminde koyun yetiştiricilerinin %74.79’unun kuzularda ek yemleme yaptığını, Behrem ve Keskin (2013), yavruaların emişme döneminde üreticilerin %54.2’si ana sütüne ilaveten ek yemleme yaparken, %45.1’inin herhangi bir ek besleme yapmadıklarını, bildirmişlerdir.

Çizelge 8. Kuzulara verilen ek yem çeşitleri

Kuzu ek yem çeşitleri	n	%
Kesif yem	68	43.90
Kuru ot	50	32.30
Kuzu büyütme yemi	8	5.20
Kesim yem ve kuru ot	21	13.50
Kesif yem ve kuzu büyütme yemi	2	1.30

Kuru ot ve kuzu büyütme yemi	1	0.60
Cevapsız	5	3.20
Toplam	155	100

Ek yemleme yapan yetiştiricilerin vermiş oldukları yem çeşitleri Çizelge 8’de sunulmuştur.

Koyun yetiştiricilerinin %43.90’ı kuzulara annelerinin de yediği kesif yemi, %32.30’u sadece kuru ot, %5.20’si ise kuzu büyütme yemi verdiklerini belirtmişlerdir. Bu tablo, koyun yetiştiricilerinin bilinçli bir kuzu besleme programı uyguladıklarının göstergesi olarak kabul edilebilir.

Üreticilerin %38.7’si emiştirme döneminde sağım yaptıklarını, %58.1’si sağım yapmadıklarını söylemiştir. Sağım genel olarak elle yapılırken (%87.1 - 135 kişi), 8 yetiştirici makine ile sağım yaptığını ifade etmiş, 12 kişi ise bu soruya yanıt vermemiştir.

Koyunlarda ortalama sağım süresi a 129 yetiştiriciden alınan yanıt istinaden 87.63 gün (30-180 gün) olarak hesaplanmıştır. Yetiştiricilerden alınan bilgilere göre sağım döneminde ortalama 64 kg süt elde edildiği (günlük 300 g - 1000 g aralığında) hesaplanmıştır.

Ceyhan ve ark (2015), yürüttüğü çalışmasında koyunlarda sağımın elle yapıldığını ve ortalama süt verimini 32.0 kg, Gül ve Örnek (2018) koyun işletmelerinde sağımın ortalama 97.4 gün sağıldığını ve 80 yetiştiricinin sağımı elle 4 kişinin ise makine ile sağım yaptığı belirlenmiştir. Koyun yetiştiricilerinin koyunlardan elde ettikleri sütleri farklı şekilde değerlendirdikleri tespit edilmiştir (Çizelge 9). Üreticiler, koyun sütünü genellikle peynir olarak (%60.60) değerlendirdiklerini söylerken, işlemeden ya da yoğurt ve tereyağı gibi ürünlere işleyerek de sattıklarını belirtmişlerdir.

Çizelge 9. Sütü değerlendirme yöntemleri

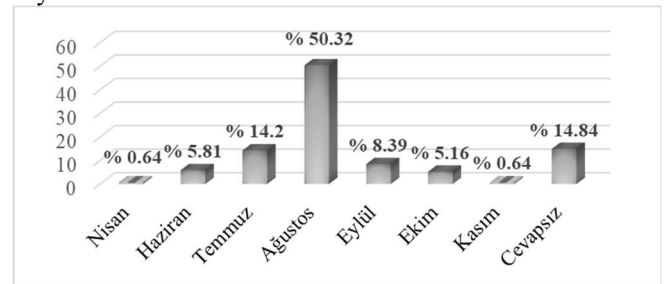
Değerlendirme metodu	n	%	Pazarlama yeri	n	%
Çiğ süt	7	4.51	Perakende olarak	111	71.60
Peynir	94	60.60	Mandıraya pazarlama	1	0.64
Yoğurt	6	3.90	Özel kuruluşlara	22	14.19
Çiğ süt ve Peynir	3	1.93	Cevapsız	21	13.54
Peynir ve Yoğurt	16	10.32			
Peynir ve Tereyağı	2	1.29			
Çiğ süt, Peynir ve Yoğurt	8	5.17			
Peynir, Yoğurt ve Tereyağı	6	3.90			
Cevapsız	13	8.38			
Toplam	155	100	Toplam	155	100

Yetiştiriciler koyunlardan elde etmiş oldukları süt ve süt ürünlerini genellikle perakende olarak (%70.32) pazarladıklarını belirtmişlerdir (Çizelge 9). Bunun yanı sıra özel kuruluşlara (market, restoran vb.) pazarlayanların oranı %14.19 olarak belirlenirken, 1 yetiştirici ürününü mandıraya, 2 yetiştirici ise semt pazarlarında sattıklarını söylemişlerdir.

Dellal ve ark. (2002) GAP bölgesinde koyun işletmelerinde elde edilen sütün %82.9’unun peynire işlendiğini, Ceyhan ve ark. (2015) koyunculuk işletmelerinde üreticilerin %55.2 sütünü genellikle peynire işlendiğini, bunun yanı sıra yoğurt yapımında da kullanıldığını, Gül ve Örnek (2018), koyun yetiştiricilerinin %50.5’i elde etmiş oldukları sütü peynire dönüştürdükleri aynı zamanda çiğ süt ve yoğurt olarak pazarladıklarını belirtmişlerdir. Ürün çeşidi bazında araştırmacıların bildirişleri ile elde etmiş olduğumuz sonuçlar benzerlik içerisindedir (Dönmez, 2008; Arıtunca ve Karabacak., 2020). Aksaray ilinde farklı olarak tereyağı üretimi söz konusudur. Ürünün isteğe bağlı ve değer fiyatına satılabilmesi sütün bu ürüne işlenmesi için bir gerekçe olarak düşünülebilir.

Aksaray ilinde ankete katılan yetiştiriciler, koyunları daha çok Ağustos ayında (%50.32) kuruya çıkarttıklarını belirtirken, hayvanlarını Temmuz ayında çıkarmanın oranı %14.2, Eylül ayını seçenlerin oranı ise %8.39 olarak hesaplanmıştır. Çalışmada 1’er üretici, Nisan ve Kasım aylarında kuruya çıkarma yaptıklarını söylemişlerdir (Şekil 4).

Ceyhan ve ark. (2015) Niğde ilinde çalışmaya katılan koyun işletmelerinde kuruya çıkarma zamanını Ağustos (%66.3), Temmuz (%9.6) ve Eylül (%20.5) ayları olarak tespit etmiştir. En fazla kuruya çıkma dönemi bakımından bu çalışmadan elde etmiş olduğumuz sonuç ile araştırmacının bildirişi uyum içerisinde olup farklılıklar üreticilerin üretim amacına (Et, süt, yapağı) bağlı olarak değişebileceği söylenebilir.



Şekil 4. Koyunlarda kuruya çıkma dönemi

Ankete katılan yetiştiricilerin %24.5’i doğan yavrualarda göbek bakımı yaptıklarını %70.3’ü ise yapmadıklarını ifade etmişlerdir. Sekiz yetiştirici (%5.2) ise bu soruyu yanıtı bırakmıştır. Gül ve Örnek (2018), çalışmaya katılan 92 yetiştiriciden 40 yetiştiricinin göbek bakımı yaptığını, 48 yetiştiricinin yapmadığını, Bebek ve Keskin (2018), yetiştiricilerin %80’inin göbek bakımı yapmadığını, %20’sinin ise yaptığını bildirmişlerdir.

Ankete katılan yetiştiricilerin %24.5'i doğan yavruarda göbek bakımı yaptıklarını %70.3'ü ise yapmadıklarını ifade etmişlerdir. Sekiz yetiştirici (%5.2) ise bu soruyu yanıtızsız bırakmıştır. Gül ve Örnek (2018), çalışmaya katılan 92 yetiştiriciden 40 yetiştiricinin göbek bakımı yaptığını, 48 yetiştiricinin yapmadığını, Bebek ve Keskin (2018), yetiştiricilerin %80'inin göbek bakımı yapmadığını, % 20'sinin ise yaptığını bildirmişlerdir.

Koyun yetiştiricilerinin tamamı bir sağlık koruma programı uyguladıklarını bildirmişlerdir. Koyun üreticilerinin hastalıklara karşı başvurdukları yöntemler Çizelge 10'da verilmiştir. Bu tabloya göre üreticilerin en çok uyguladığı sağlık koruma yöntemleri arasında iç-dış parazit mücadelesi (%43.22) geldiği görülmektedir.

Koyun yetiştiricileri ihtiyaç halinde veteriner hekime başvurabildikleri gibi (%5.17), işletmenin durumuna göre İç-dış parazit mücadelesi, vitamin mineral takviyesi ve veteriner çağırma gibi tabloda belirtilen yöntemleri de farklı şekillerde uyguladıklarını belirtmişlerdir.

Çizelge 10. Koyunlarda sağlık koruma yöntemleri

Yöntemler	n	%
İç-dış parazit mücadelesi	67	43.22
İhtiyaç halinde veteriner çağırma	8	5.17
İç-dış parazit mücadelesi ve Vitamin mineral takviyesi	19	12.26
İç-dış parazit mücadelesi ve veteriner çağırma	17	10.96
İç-dış parazit mücadelesi, Vitamin mineral takviyesi ve veteriner çağırma	43	27.74
Cevapsız	1	0.65
Toplam	155	100

Özyürek ve ark. (2018), Erzincan ilinde koyun yetiştiricilerinin %93'ü iç-dış parazit mücadelesi yaptığını %7'sinin herhangi bir iç-dış parazit mücadelesi yapmadığını tespit etmiştir.

Yıl içerisinde koyun çiftliklerinde uygulanan aşılarla ait bilgiler Çizelge 11'de verilmiştir. Buna göre yıllık en çok uygulaması yapılan aşular, Çiçek, Brucella ve Enterotoksemi (%67.75) olarak tespit edilmiştir.

Çizelge 11. Koyunculuk işletmelerinde uygulanan aşular

Aşılar	n	%
Çiçek	5	3.23
Çiçek, Brucella	20	12.9
Çiçek, Enterotoksemi	5	3.23
Çiçek, Keçi ciğer ağrısı	1	0.64
Çiçek, Şap	1	0.64
Brucella, Enterotoksemi	3	1.94
Çiçek, Brucella, Enterotoksemi	105	67.75
Çiçek, Brucella, Agalaksi	14	9.03

Cevapsız	1	0.64
Toplam	155	100

Bu tabloda dikkat çeken bir nokta Şap ve Keçi ciğer ağrısı sorunu yaşayan işletme sayısının 1 olmasıdır. Gül ve Örnek (2018) Gaziantep ilinde koyunculuk işletmelerinde koyun yetiştiricilerinin uygulamış oldukları aşular çitçek, brucella, enterotoksemi, veba, şap, keçi ciğer ağrısı olarak bildirmişlerdir. Özyürek ve ark. (2018), Erzincan ilinde koyunculuk işletmelerinde üreticilerin % 93'ünün düzenli bir aşı programını uyguladıklarını, %7'sinin ise bir aşı takvimi olmadığını belirlemiştir. İşletmelerde yaşanan diğer sağlık problemleri arasında en sık rastlanılan ayak-tırnak hastalığı ve yavru atma (%30.32) olarak belirlenmiştir (Çizelge 12). Bunların dışında koyun yetiştiricileri, mastitis (%4.52), güç doğum (%4.52), yapağı yeme (%6.45) gibi sorunları da yaşadıklarını söylemişlerdir. Bilginturan ve Ayhan (2009), Burdur ilinde koyun çiftliklerinde görülen hastalıkları çitçek (%26.4), enterotoksemi (%26.0), dış parazitlere bağlı hastalıklar (%15.9) solunum yolu hastalıkları (%11.5)'inde solunum yolu hastalıklarının yanı sıra agalaksi, şap, ektima, mavi dil, brucella, ayak hastalıkları, hastalıklarının en az birisine rastlandığını bildirmiştir.

Çizelge 12. İşletmelerde sık rastlanılan vakalar

Hastalıklar	n	%
Ayak-tırnak hastalığı	29	18.71
Mastitis	7	4.52
Yavru atma	30	19.35
Güç doğum	7	4.52
Yapağı yeme	10	6.45
Ayak-tırnak hastalığı ve Yavru atma	47	30.32
Yavru atma ve Yapağı yeme	4	2.58
Ayak-tırnak hastalığı, Mastitis ve Yavru atma	8	5.16
Cevapsız	13	8.39
Toplam	155	100

Ceyhan ve ark. (2015)'nin Niğde ilinde yürütmüş olduğu çalışmada tespit etmiş olduğu hastalıklar ile bu çalışmada tespit edilen hastalıklar benzerlik göstermektedir. Bu hastalık ve vakaların ortaya çıkmasının önlenmesi amacıyla da bölgesel bir aşı koruma programının uygulanması çok önemli bir husustur.

Sürü yönetiminde sağlık koruma kadar bireysel bakımın da üretime katkısı büyüktür. Bu kapsamda, yetiştiricilerin %71.6'sı koyunlarda tırnak bakımını yaptıklarını %26.5'i yapmadıklarını belirtirken, 3 yetiştirici bu soruya yanıt vermemiştir. Hayvanlarında boynuz köreltme yapanların oranı ise %11.0,

yapmayanların oranı ise %81.9 olarak tespit edilmiştir. Yine 11 yetiştirici bu soruyu cevapsız bırakmıştır. Yetiştiricilerin elinde bulundurdukları Merinos ve Akkaraman ırklarında, genellikle dişiler boynuzsuz, erkekler boynuzludur. Yetiştiricilerin boynuz köreltmeyi erkeklerde ya da bazen boynuzun içe doğru kıvrımlarda kafa derisine temas etmesi durumlarında kafaya zarar vermemesi amacıyla yaptıkları düşünülmektedir.

Üreticilerin tamamı koyunlarında kırkım yaptıklarını belirtmişlerdir. Yetiştiriciler koyunlarını Mayıs (71 kişi) ve Haziran (68 kişi) Temmuz (7 kişi) ve Ağustos (2 kişi) aylarında kırktıklarını ifade etmişlerdir. Üreticiler içerisinde 7 kişi bu soruya yanıt vermemiştir. Bebek ve Keskin (2018), Mersin ilinde koyunların kırkımının nisan, mayıs aylarında yapıldığını, Bilginturan ve Ayhan (2009), koyunculuk işletmelerinde kırkım zamanını Haziran (%75.3), Mayıs (%11.9), Haziran ve Temmuz (%1.3) ve ağustos (%0.5) ayları olarak tespit edilmiştir.

Ankete katılan koyun yetiştiricilerinin %47.09'u (73 yetiştirici) işletmesinde besi yaptığını %50.3'ü yapmadığını belirtirken, 4 yetiştirici bu soruya yanıt vermemiştir. Besi yapan üreticiler genellikle toklu besisi (%63.01) yaptıkları söylerken, % 36.99'u ise kuzu besisi yaptıklarını belirtmişlerdir. Koyun yetiştiricilerinde besi yapma uygulamaları ise mera besisi (%28.77), yoğun besi (%42.66), mera + yoğun besi (%28.77) olarak tespit edilmiştir (Çizelge 13).

Çizelge 13. İşletmelerde besi yapma uygulamaları ve satış yerleri

Besi şekli	n	%	Besi noktası	satış n	%
Mera besisi	21	28.77	Kasap	7	9.59
Yoğun besi	31	42.46	Tüccar	51	69.86
Mera + yoğun besi	21	28.77	Hayvan pazarı	8	10.96
			Entegre tesis	7	9.59
Toplam	73	100	Toplam	73	100

Küçükbaş hayvancılık işletmelerinin %76.5'inde damızlık fazlası erkek ve dişi hayvanları besiye alarak değerlendirebildikleri gibi işletmelerin büyük çoğunluğunun düzenli olarak kuzu-oğlak ve/veya toklu-çepiç besisi yapmadıkları bildirilmiştir. Bu nedenle işletmeler damızlık fazlası kuzu ve oğlaklarını besiye almadan besicilere veya kasaplara pazarlayabildikleri gibi kendileri de besiye aldıktan sonra canlı olarak pazarlayabildikleri bildirilmektedir. Besi sonu hayvan satış noktaları yetiştiriciler arasında farklılık göstermiştir (Tablo 13). Besiden elde edilen koyunların en çok satıldığı yer tüccarlar (%69.86) olup kasap, hayvan pazarı ve entegre tesislere de satış yapıldığı bildirilmiştir. Gül ve Örnek (2018), koyun üreticilerinin besiyi %82.3'ü mera ve elden, %11.1'i sadece mera, %2.1'i ise sürekli ağılda yaptıklarını, Aydın ve Keskin (2018), Muğla ilinde koyun çiftliklerinin %94'ünün mera ve elden besleme,

%4'ünün mera besisi, %2'sinin ise entansif olarak besi yaptıklarını bildirmişlerdir.

Besi yemini kendi hazırlayanlar yetiştiricilerin kullanmış oldukları hammaddeler Tablo 14'de verilmiştir. Koyun yetiştiricileri genellikle tek başına hammadde olarak arpayı (%19.18) kullandıklarını belirtmelerinin yanı sıra, buğday, küspe, buğday samanı ile de farklı kombinasyonlar yaparak kullandıkları da tespit edilmiştir. Dellal ve ark. (2022) küçükbaş hayvancılık işletmelerinin %43.84'ünün kesif yem, %32.88'nin kendisinin hazırladıkları rasyonu %23.28'nin ise kesif yem ve kendi hazırladıkları rasyonları verdiklerini belirtmişlerdir.

Çizelge 14. Beside kullanılan yem hammaddeleri

Hammadde	N	%
Arpa	14	19.18
Arpa, buğday	12	16.44
Arpa, küspe	12	16.44
Arpa, buğday samanı	12	16.44
Arpa, buğday, buğday samanı	8	10.96
Arpa, küspe, buğday samanı	11	15.07
Arpa, buğday, küspe, buğday samanı	4	5.47
Toplam	73	100

Koyun yetiştiricileri damızlık fazlası hayvanları tüccarlara (%67.75), kasaba (%10.32) ve damızlık olarak sattıklarını (%10.32) sattıklarını belirtmişlerdir. Yetiştiricilerin %11.61'i bu soruya yanıt vermemiştir. Ceyhan ve ark. (2015), Niğde ilinde damızlık fazlası hayvanların %58.3'ünün tüccara satıldığını, %15.6'sının işletmede besiye yapıldığını, %15.6'sının damızlık olarak kullanıldığını, %10.5'inin ise tüccara ve damızlık satışı ya da kendi işletmesinde besi yaparak değerlendirdiğini, Gül ve Örnek (2018), işletmede ihtiyaç fazlası koyunların %57.6'sı tüccara, %16.3'ü kasaplara, %17.4'ü ise kasap ve tüccarlara satıldığını bildirmişlerdir.

Aksaray ilinde koyun yetiştiriciliği yapan ve ankete katılan yetiştiriciler üretim faaliyetleri için en önemli problemin yemin pahalı olması olarak (%63.23) ifade etmişlerdir (Çizelge 15).

Çizelge 15. İşletmede yaşanan sorunlar

Sorunlar	n	%
Yem pahalı	98	63.23
Bakım-beslemenin zorluğu	4	2.58
Pazar yetersizliği	10	6.45
Yem pahalı ve bakım-besleme zorluğu	6	3.87
Yem pahalı ve pazar yetersizliği	31	20
Cevapsız	6	3.87

Toplam	155	100
--------	-----	-----

Yaşanan sorunlar arasında pazar yetersizliği bulunmakla birlikte, bakım beslemenin de bir sorun oluşturduğu cevaplar arasında yer almıştır. Özellikle genç nüfusun zaman zaman kırsaldan şehir merkezlerine göç isteği, çoban sıkıntısı, meraların yetersizliği, ağılların istenilen şartlarda olmaması gibi nedenler bakımın zorluğunu tetikleyen unsurlar arasında sayılabilir. Ülkemiz hayvancılık alanında farklı coğrafyalara ve kültürlere sahiptir. Bu kapsamda her bölgede tarımda farklı sorun yaşanmaktadır. Fakat bu coğrafyalarda yapılan birçok araştırmanın hemen hemen ortak sorunu, girdilerin yüksek oluşu ve pazarlama sıkıntısıdır (Bilginturan ve Ayhan, 2009; Behrem ve Keskin, 2013; Ceyhan ve ark., 2015; Aydın ve Keskin, 2018; Gül ve Örnek, 2018; Tüfekçi, 2020; Yıldız ve Aygün, 2021).

Koyun yetiştiricilerine, Devletten bekledikleri destek nedir? şeklinde sorulan soruya en fazla veteriner hizmeti ve damızlık temini cevabı (%50.96) alınmıştır (Tablo 16). Yine üreticilerin önemli bir kısmı kredi desteği beklerken (%15.48), ürünlerinin pazarlanmasında yaşanan sıkıntıların da olduğunu belirtmişlerdir (%13.55). Üreticilerin eğitim seviyesi düşük olmasına rağmen yetiştiricilik bakımından herhangi bir eksiklik olmadığı kanaatini taşıdıkları görülmektedir.

Cumhuriyetin kuruluşundan itibaren tarım alanında üreticilere farklı isimler adı altında çeşitli desteklemelerin yapılmaktadır. Bu desteklemeler, birçok prosedür neticesinde gerçek sahiplerini bulamayabilmektedir. Küçükbaş hayvan yetiştiricileri ile yürütülmüş farklı çalışmalarda en çok beklenti pazarlama alanında olmuştur (Günlü ve ark., 2006; Karakuş ve Akkol, 2013; Elmaz ve ark., 2014; Koca, 2014; Özyürek ve ark., 2018).

Çizelge 16. Yetiştiricilerin devletten beklediği destekler

Beklentiler	n	%
Kredi desteği	24	15.48
Damızlık temini	7	4.52
Bilgi desteği	3	1.94
Pazarlama desteği	21	13.55
Barınak desteği	8	5.16
Kredi desteği ve damızlık temini	11	7.10
Veteriner hizmeti ve damızlık temini	79	50.96
Cevapsız	2	1.29
Toplam	155	100

SONUÇ VE ÖNERİLER

Bu çalışmada Aksaray ilinde koyun yetiştiricilerinin genel yetiştiricilik durumları koyunculuk işletmelerinin yapısal özellikleri ortaya

konulmuştur. Çalışma neticesinde üreticilerin eğitim seviyesinin düşük olduğu ve aile tipi işletmelerden oluştuğu görülmektedir. İşletmelerde eğitim seviyesinin yükseltilmesi üretimde kalite ve kantite açısından önemlidir. Üreticiler koyunlarını genellikle yarı ekstansif şartlarda yetiştirmektedirler. Meraların yetersiz ve yem fiyatlarının yüksek olması üretimde ciddi sorunlar oluşturmaktadır. Aynı zamanda koyun yetiştiriciliğinin sürdürülebilirliği açısından da tehlikeli bir durumdur. İl mera komisyonu ve diğer paydaşlar ile yapılacak bir çalışma ile mera alanları genişletilmelidir. Üreticiler kesif yem ve yem hammaddeleri konusunda maddi desteklemelerin yapılması gerekmektedir. Damızlık ihtiyacını kendi sürüsünden karşılayan yetiştiriciler mevcuttur. Bu durum sürü içerisinde gelecek generasyonlarda akrabalı yetiştirmeye bağlı sorunların ortaya çıkmasına neden olabilecektir. Bu konuda gerekli bilgilendirmelerin yapılması gerekmektedir. Koçlar gereğinden fazla bir süre sürü içerisinde tutulmaktadır. Bu durum doğumların zaman aralığını uzatacak ve bakım-besleme açısından zorluklar meydana getirecektir. Yetiştiriciler koyunlarını elle sağmaktadırlar. Elle sağımdan kaynaklı süte bulaşacak mikroorganizmalar sağlık açısından ciddi tehditler oluşturacağından makinele sağım için gerekli bilgilendirme ve desteklemelerin yapılması önemlidir. İşletmeler arasında aşılama ve sağlık koruma programında bir örneklik bulunmamaktadır. Daha etkili bir sağlık koruma programı için yetiştiriciler arasında bir takvim oluşturulmalı ve bu takvime uygun hareket edilmelidir. Bu şekilde yapılan uygulamalar daha etkin olacaktır. Yem fiyatları dışında yaşanan diğer sorun ise pazar sorunudur. Ürünlerin bireysel satışı yerine yetiştiriciler adına kurulacak bir organizasyon ve ilde bulunan sivil toplum kuruluşlarının daha etkin olması ile elde edilen ürünlerin değer fiyatına satılmasını sağlayabilecektir. Aksaray ilinde koyun yetiştiricilerinin ihtiyaç duyduğu devlet desteği ise damızlık temini ve veteriner hizmetleridir. Özellikle küçükbaş hayvan hastalıkları konusunda uzmanlaşmış veterinerlerin bölgede görevlendirilmesi bu sorunun çözümü için yeterli olacaktır. Ancak öncelikle yetiştiricilere sağlıklı ve ekonomik koyun yetiştiriciliği konusunda bilgi aktarımını sağlayacak Ziraat Mühendisi Zooteknistlerle destek sağlanmalıdır. Damızlık temininde ise Damızlık Koyun Keçi Yetiştirici Birliklerinin daha aktif rol alması gerekmektedir. Bu kapsamda ülkemizde ıslah projeleri yer almaktadır. İlgili proje liderleri ile görüşüp damızlık sorunu çözülebilecek durumdadır.

Sonuç olarak, yetiştiricilerden alınan bilgilere göre tespit edilen sorunlar, aşılmayacak seviyede değildir. Bu bağlamda illerde bulunan sivil toplum örgütlerinin daha aktif rol alması, tarım politikalarında yapılacak iyileştirmeler ve desteklemeler ile üreticiler sürdürülebilir bir koyunculuk yapabileceklerdir.

KAYNAKLAR

- Akça, N., ve Bingöl, M. 2020. Diyarbakır ili koyunculüğünün mevcut durumu. *Osmaniye Korkut Ata Üniversitesi Fen Bilimleri Enstitüsü Dergisi* 3(2): 213-218.
- Anonim, 2021. T.C. Aksaray Valiliği il tarım ve orman müdürlüğü, Brifing Raporu. <https://aksaray.tarimorman.gov.tr/Menu/56/Birifing>. Erişim tarihi, 14.03.2022
- Aritunca, D., ve Karabacak, A. 2020. Konya merkez ilçelerinde koyunculuk işletmelerinin durumu. *Bahri Dağdaş Hayvancılık Araştırma Dergisi* 9(1): 13-24.
- Aydın, M.K., ve Keskin, M. 2018. Muğla ilinde küçükbaş hayvan yetiştiriciliğinin yapısal özellikleri. *Mediterranean Agricultural Sciences* 31(3): 317-323.
- Bakır, G., ve Mikail, N. 2019. Siirt ilindeki küçükbaş hayvancılık işletmelerinin yapısal durumu. *Atatürk Üniv. Ziraat Fak. Derg.* 50(1): 66-74.
- Behrem, S., ve Keskin, M. 2013. Kilis ilinde keçi yetiştiriciliğinin mevcut durumu. *MKU Ziraat Fakültesi Dergisi* 18(2): 69-72.
- Bilginturan, S., ve Ayhan, V. 2009. Burdur ili damızlık koyun ve keçi yetiştiriciler birliği üyesi koyunculuk işletmelerinin yapısal özellikleri ve sorunları üzerine bir araştırma. *Hayvansal Üretim* 50(1): 1-8.
- Ceyhan, A., Şekeroğlu, A., Ünal, A., Çınar, M., Serbest, U., Akyol, E., ve Yılmaz, E. 2015. Niğde ili koyunculuk işletmelerinin yapısal özellikleri ve sorunları üzerine bir araştırma. *KSÜ Doğa Bil. Derg.* 18(2): 60-68.
- Dellal, İ., Keskin, G., ve Dellal, G. 2002. GAP bölgesinde küçükbaş hayvan yetiştiren işletmelerin ekonomik analizi ve hayvansal ürünlerin pazara arzı. *Tarımsal Ekonomi Araştırma Enstitüsü, Proje Raporu 2002-2, Yayın No, 83, TKB, Ankara.*
- Dönmez, O. 2008. Bursa İli Koyunculuk İşletmelerinin Yetiştiricilik Açısından Yapısı. Yüksek Lisans Tezi. Namık Kemal Üniversitesi Fen Bilimleri Enstitüsü, Tekirdağ.
- Elmaz, Ö., Ağaoğlu, Ö.K., Akbaş, A.A., Saatçi, M., Çolak, M., M.Ö., ve Metin. 2014. The current situation of small ruminant enterprises of Burdur province. *Eurasian Journal of Veterinary Science* 30(2): 95-101.
- Gül, S., Görgülü, Ö., Keskin, ve M. 2009. Adana ili Feke, Saimbeyli ve Tufanbeyli ilçelerinde küçükbaş hayvan yetiştiriciliğinin durumu. *MKU Ziraat Fakültesi Dergisi* 14 (1): 29-34.
- Gül, S., ve Örnek, H. 2018. Gaziantep ilinde küçükbaş hayvan yetiştiriciliğinin yapısal özellikleri I. *Koyun Yetiştiriciliği. Mustafa Kemal Üniversitesi Ziraat Fakültesi Dergisi* 23(2):306-314.
- Günlü, A., Atasever, M., ve Karakaya, Y. 2006. Erzurum ili hayvancılığının yapısal özellikleri ve yakın gelecekteki durumu üzerine genel değerlendirme. *Atatürk Üniversitesi Vet. Bil. Derg.* 1 (3-4): 55-68.
- Karakuş, F., ve Akkol, S. 2013. Van ili küçükbaş hayvancılık işletmelerinin mevcut durumu ve verimliliği etkileyen sorunların tespiti üzerine bir araştırma. *Yüzüncü Yıl Üniversitesi Fen Bilimleri Enstitüsü Dergisi* 18(1-2): 09-16.
- Karagöl, E., ve Keskin, M. 2018. Problems of nomadic goat breeders and their effects on forest. *Mugla Journal of Science and Technology* 4(1): 11-15.
- Kaygısız, A., ve Vanlı, Y. 1995. Akrabalı yetiştirmeden sakınma. *Hayvancılık Araştırma Dergisi* 5(1-2) : 79-82.
- Koca, A. 2014. Karaman İlinde Koyunculuk Üretim Faaliyetine Yer Veren İşletmelerin Yapısal Analizi. *Selçuk Üniversitesi Fen Bilimleri Enstitüsü Tarım Ekonomisi Anabilim Dalı. Yüksek Lisans Tezi, 85 s. Konya.*
- Koyuncu, M., Kara Uzun, Ş., ve Tuncel, E. 2006. Güney Marmara bölgesi keçicilik işletmelerinin genel durumu ve verim özelliklerinin belirlenmesi üzerine araştırmalar. II. İşletmelerin Üretim Potansiyeli ve Sorunlar. *Tarım Bilimleri Dergisi* 12 (1): 29-36.
- Malhotra, N. K. 2004. *Marketing Research (An Applied Orientation)*. PearsonPrentice Hill. Fourth Edition. 713s.
- Mutlu, S. 2007. Gıda Güvenirliği Açısından Tüketici Davranışları (Adana Kentsel Kesimde Kırmızı Et Tüketimi Örneği. Doktora Tezi (Basılmamış), Çukurova Üniversitesi Fen bilimleri Enstitüsü, Tarım Ekonomisi Anabilim Dalı Adana.
- Özsayın, D., ve Everest, B. 2019. Koyun yetiştiriciliği yapan üreticilerin sosyo-ekonomik yapısı ve koyunculuk faaliyetiyle ilgili uygulamaları. *KSÜ Tarım ve Doğa Dergisi* 22 (Ek Sayı 2): 440-448.
- Özyürek, S., Türkyılmaz, D., Dağdelen, Ü., Esenbuğa, N., ve Yaprak, M. 2018. Erzincan ili koyunculuk işletmelerinin yapısal özellikleri ve sorunlarının işletme büyüklüğüne göre incelenmesi. *Akademik Ziraat Dergisi* 7 (2): 219-226.
- Şahinli, M.A. 2014. Koyunculuk sürü yönetimi: Karaman ili örneği. *Anadolu Tarım Bilimleri Dergisi* 29 (2):113-120.
- Şimşek, G. 2019. Kırşehir İlinde Küçükbaş Hayvan Yetiştiriciliği Yapan İşletmelerin Teknik Ve Ekonomik Yapılarının Belirlenmesi. Ahi Evran Üniversitesi, Fen Bilimleri Enstitüsü, Zootekni Anabilim Dalı, Yüksek Lisans Tezi. 71s. Kırşehir.
- Tüfekçi, H. 2020. Yozgat ili küçükbaş hayvan yetiştiriciliğinin yapısal durumu ve geliştirme olanaklarının belirlenmesi. *J. Anim. Prod.* 61 (1): 91-100.
- Tüney Bebek, D., ve Keskin, M. 2018. Mersin ilinde koyun yetiştiriciliğinin mevcut durumu bazı verim ve yapısal özellikleri. *Mustafa Kemal Üniversitesi Ziraat Fakültesi Dergisi* 23 (2): 315-323.
- Yıldız, A., ve Aygün, T. 2021. Van ili merkez ilçede küçükbaş hayvancılık faaliyetleri ve genel sorunlar: I. işletmelerin yapısal özellikleri. *Journal of Animal Science and Products* 4 (1): 23-36.