



A RESEARCH ON WOMEN AND FEAR OF CRIME IN KIRKLARELI CENTER

H. Meltem GÜNDOĞDU ^{1*}

Firdevs METİNTAŞ 

¹: Doç. Dr., Kırklareli Üniversitesi, Mimarlık Fakültesi, Şehir ve Bölge Planlama Bölümü.

Abstract

Kırklareli province is a small city in Turkey with a low crime rate and showing the characteristics of a safe city. Considering that the urban crime tendencies of Kırklareli may increase due to the increasing population and the fact that it is a border city that has the characteristics of a transition zone, the investigation of fear of crime for the living female population has been determined as the subject of this research. The aim of the study is to reveal the urban profile of women in the central district of Kırklareli, through the fear of crime, by examining the reflection of the increasing crime phenomenon with urbanization in the central district of Kırklareli, the factors that cause urban crime, the factors causing urban crime, and the fear of crime. The method of the study is information document scanning and survey method. In the study, the conceptual framework and the relationship between the city and crime, the increase in crime with urbanization, the fear of crime and the effect of fear on female individuals are mentioned. Information on the city and crime was compiled about the features of the center of Kırklareli, which was chosen as the study area, urban crimes in the city in general, and women in the city. Subsequently, the analyzes and results made according to the online survey evaluations in the study area were revealed. Findings: The fact that 24% of the respondents do not feel safe outside shows that the fear of crime among women in the central district of Kırklareli is not at a high level. The regions that the users who do not feel safe point out with fear of crime and fear are determined as the neighborhoods where the low-income and spatial exclusion due to social segregation are concentrated, and the lack of intervention in the regions defined as unsafe has been revealed. As a result, suggestions have been made by revealing the level of fear of crime among women living in the central district of Kırklareli, what factors create or cause fear of crime in the city, whether there are unsafe living areas, which regions have the feature of increasing the fear of crime.

Keywords: City, Crime, Fear of Crime, Kırklareli.

* Sorumlu Yazar: haticemeltemgundogdu@klu.edu.tr

KIRKLARELİ MERKEZDE KADIN VE SUÇ KORKUSU ÜZERİNE BİR ARAŞTIRMA

Özet

Kırklareli ili Türkiye'nin suç oranı düşük ve güvenli kent özelliđi gösteren küçük bir şehridir. Son dönemlerde artan nüfusu ve geçiş bölgesi özelliđi gösteren sınır kenti olması nedenleri ile kentsel suç eğilimlerinin artabileceđi varsayıldığında, yaşayan kadın nüfus için suç korkusunun araştırılması, araştırmanın konusu olarak belirlenmiştir. Çalışmanın amacı, Kırklareli merkez ilçesinde kentleşme ile artan suç olgusunun kente yansımaları, kentsel suç, kentsel suça neden olan faktörler ve suç korkusu olgularının irdelenerek, Kırklareli Merkez ilçesi için kadın bireylerin suç korkusu üzerinden kent profilini ortaya koymaktır. Çalışmanın yöntemi bilgi belge tarama ve anket yöntemidir. Çalışmada kavramsal çerçeve ile kent ve suç ilişkisi, kentleşme ile suçun artışı, suç korkusu ve kadın bireyler üzerindeki korku etkisine değinilmiştir. Çalışma alanı olarak seçilen Kırklareli merkez özellikleri ile kentte genel kapsamda yer alan kentsel suçlar ve kentteki kadın bireyler hakkında kent ve suç üzerinden bilgiler derlenmiştir. Akabinde çalışma alanı içinde, online anket değerlendirmelerine göre yapılan analizler ve sonuçlar ortaya çıkartılmıştır. Ankete katılanların %24'ünün dışarda kendini güvende hissetmemesi, Kırklareli merkez ilçesinde kadınlarda suç korkusunun üst seviyede olmadığını göstermektedir. Kendilerini güvende hissetmeyen kullanıcıların suç korkusu ve korku ile işaret ettiği bölgeler az gelirli ve toplumsal ayrışma nedeniyle mekânsal dışlanma yaşayan vatandaşların yoğun olarak bulunduğu mahalleler olarak tespit edilmiş ve güvensiz olarak tanımlanan bölgelerde müdahale eksiklikleri ortaya çıkartılmıştır. Sonuç olarak Kırklareli merkez ilçede yaşayan kadın bireylerdeki suç korkusunun ne seviyede olduğu, kentte suç korkusu oluşturan ya da oluşmasına sebebiyet veren unsurların neler olduğu, güvensiz yaşam alanlarının bulunup bulunmadığı, hangi bölgelerin suç korkusunu arttıran özellikte olduğu ortaya çıkartılarak öneriler getirilmeye çalışılmıştır.

Anahtar Kelimeler: Kent, suç, suç korkusu, Kırklareli

1. GİRİŞ

Günümüzde kent nüfusları kentleşmeye bađlı olarak göç, eğitim, sađlık, istihdam gibi nedenlerle her geçen gün artmaktadır. Özellikle kent merkezlerinde artan nüfusun yanında getirdiđi toplumsal, psikolojik ve ekonomik boyut bireyleri olumsuz etkilemektedir. Kentin hızlı ve maliyetli yaşamına gücü yetmeyen alt gelir gurubu ve rekabet piyasası ortamındaki üst gelir gurubu bireylerini suç işlemeye itmektedir. Böylelikle her geçen gün büyüyen kentlerde suç olgusu daha belirgin hale gelmeye başlamakta ve kentsel suç kavramı ortaya çıkmaktadır.

Kentlerde daha sık karşılaşılan hırsızlık, gasp, kapkaççılık, Vandalizm, taciz gibi suçlar kentsel suç kapsamında değerlendirilmektedir. Kentsel suçlar artan nüfus ile beraber daha çok kendini göstermeye, bireyler üzerinde daha fazla etkili olmaya başlamıştır. Bu da suç korkusu olgusunu beraberinde getirmektedir. Suç korkusu, Amerika Birleşik Devletleri (Ferraro 1995), Avrupa (Hale 1996) ve daha geniş dünya (Van Kesteren vd. 2000) vatandaşları arasında yaygın bir endişe kaynađı olarak kabul edilmektedir. Bu tür yaygın kaygıların birey ve toplum üzerinde olumsuz etkileri vardır (Hale 1996), (Jonathan 2006). Suç korkusu kavramı incelendiğinde cinsiyetler üzerindeki etkisinin farklı olduğu anlaşılmaktadır. Araştırmalara göre erkek bireyler istatistiksel olarak kadın bireylerden daha

fazla suça maruz kalırken kadın bireylerin sadece “kadın” oldukları için ya da fiziki güç bakımından erkek bireylere göre zayıf oldukları için daha yoğun suç korkusu yaşadığı gözlemlenmektedir. Bu da toplumu, kadınlar üzerindeki suç korkusunun daha fazla incelenmesine ve buna yönelik daha çok önlem almaya sevk etmektedir. Kırklareli ili Türkiye’nin suç oranı düşük illerinden biri olarak bilindiğinden güvenli kentlerden sayılmaktadır. Suç oranlarının düşük olması az gelişmiş ve birbirine bağlı birey yapısı sayesinde. Fakat artan nüfus ve geçiş bölgesi özelliği gösteren sınır kenti olması nedenleri ile, Kırklareli’nin kentsel suç eğilimlerinin de artabileceği düşünülmektedir.

1.1.Çalışmanın Amacı

Çalışmanın amacı, Kırklareli merkez ilçesinde kentleşme ile artan suç olgusunun kente yansımaları, kentsel suç, kentsel suça neden olan faktörler ve suç korkusu olgularının irdelenerek, Kırklareli Merkez ilçesi için kadın bireylerin suç korkusu üzerinden kent profilini ortaya koymaktır. Bu çalışmada kent ve suç kavramları incelenip kentleşme ve suç olgusu ele alınırken, Kırklareli merkez ilçede yaşayan kadın bireylerdeki suç korkusunun ne seviyede olduğu, kentte suç korkusuna etki eden güvensiz yaşam alanlarının bulunup bulunmadığı, hangi bölgelerin suç korkusunu arttıran özellikte olduğunun belirlenmesi çalışmanın ana hedeflerini oluşturmaktadır.

1.2.Çalışmanın Kapsamı

Çalışmada kavramsal çerçeve ile kent ve suç ilişkisi, kentleşme ile suçun artışı ve kadın bireyler üzerindeki korku etkisine değinilmiştir. Çalışma alanı olarak seçilen Kırklareli merkez özellikleri ile kentte genel kapsamda yer alan kentsel suçlar ve kentteki kadın bireyler hakkında kent ve suç üzerinden bilgiler derlenmiştir. Akabinde çalışma alanı içinde, anket değerlendirmelerine göre yapılan analizler ve sonuçlar ortaya çıkartılmıştır.

2. KAVRAMSAL ÇERÇEVE

Kent ve Suç

Kentler yalnızca bir mekân değil aynı zamanda yaşayan canlı organizmadır. Toplumda sosyal iletişim, bağımsızlık ve özgürlüğü teşvik ettikleri gibi, sosyal, kültürel ve ekonomik gelişmenin merkezinde yer alırlar. Diğer taraftan, mekânı paylaşanların alışkanlıkları, kültürel özellikleri de mekânın yeniden inşasında belirleyici rol oynar. Böylelikle, mekân ve insanın etkileşimi durmaksızın devam eder (Karasu 2012). Bu etkileşim ile refah seviyesi birbirinden çok farklı bireylerin yaşadığı kent, bazı olguları da beraberinde getirmektedir. Kentin en dikkat çeken olgularından biri haline gelen suç kavramı, kent ve suç ilişkisinden ayrı tutulamaz. Günümüzdeki kentlerde artan nüfus, farklı kimlikler, heterojen yapılar ve ekonomik dengesizlikler sonucu suç oranlarının artışı kaçınılmaz olmuştur (Arpa ve Uğurlar 2019).

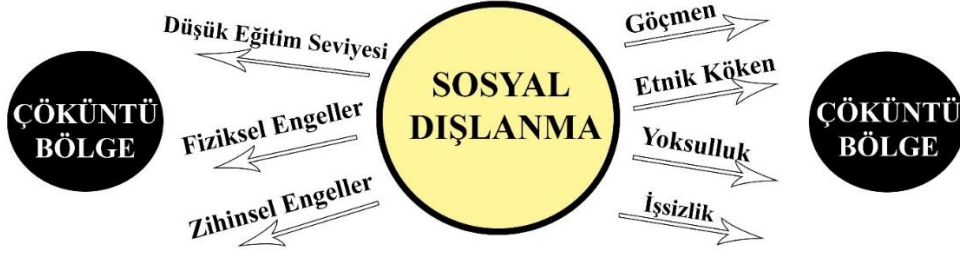
Türk Dil Kurumunda suç; isim olarak “Törelere, ahlak kurallarına aykırı davranış.”, hukuk dilinde “Yasalara aykırı davranış, cürüm” olarak tanımlanmıştır (TDK 1932). Meydan Larousse’da (1992) suç “hukuk düzeninin sonucunu cezalandırdığı fiillere verilen ad” olarak nitelendirilmektedir (Meydan Larousse 1992). Durkheim’e göre suç; toplum halinde yaşama şartlarına yönelmiş her türlü saldırdır (Ayhan ve Çubukçu 2007). E.Ferri suçu doğal ve sosyal bir olay olarak adlandırmış, D.A. Şestakov ise suçtan ceza korkusu altında yasaklanan

esaslı işler olarak bahsetmiştir (Rahimov 2014). Suçun bunlar gibi pek çok tanımı mevcuttur. Nelerin suç olduğu ve neden suç olduğu sınıflandırma olarak ülkelerdeki kanun koyucular tarafından belirlenmektedir. Suç, birçok bilim dalının kendilerine özgü olarak tanımladıkları bir kavramdır. Genel olarak suç kavramı ele alınacak olursa, topluma zarar verdiği ya da tehlikeli olduğu kanun koyucu tarafından kabul edilen ve belirtilen eylem, davranış, tavır ve harekettir (Ömürgönülşen vd. 2010).

Kent ve suç ilişkisi bağlamında yapılan çalışmalara göre, kentin toplum düzeni bireylerin birbirleri ile yakınlık kurmasını zorlaştırmakta ve kopuk ilişkilerin meydana gelmesine sebep olmaktadır. Bunun sonucunda yalnız kalan bireylerin topluma olan inancı ve güveni sarsılmaktadır. Bu durum ise bireyleri suça itmektir. Özellikle Batı ülkelerinde suçun bu kadar yaygın olmasının ardında yatan nedenler arasında; toplumsal iletişimin zayıflaması, toplumsal denetimin azalması gibi etkenlerin gösterilmesinin nedeni kentin kırdan farklı olan bu yapısıdır. Kentin suç üzerinde etkisi yalnızca bunlarla sınırlı kalmayıp, kentsel alanlarda yaşanan çevre kirliliği, yoğun trafik, ulaşım zorlukları, geçim kaygısı, işsizlik, yüksek hizmet maliyetleri, ekonomik bunalımlar gibi sorunların varlığı, kişinin psikolojisinde olumsuz etkilere neden olmakta, bu durum şiddet eğilimini ve suç oranını artırmaktadır (Karasu 2008), (Gündüzöz 2016) Türkiye’de kent ve suç ilişkisini ortaya koyan ampirik (deneysel) çalışmalar oldukça sınırlıdır (Ayhan ve Çubukçu 2007). Genel olarak işsizlik, küreselleşme, ekonomik kriz, enflasyon, yoksulluk, sağlıksız kentleşme, eğitim düzeyi, kamu hizmetlerinin yetersizliği gibi onlarca etken kentleşme ile birlikte suçun artışında etkin olarak görülmektedir. Özellikle Türkiye’nin batı kısmında nüfus yoğunluğu, sosyo-ekonomik gelişmişlik düzeyi, kentleşme oranı yüksek ve göç alma oranı fazla olduğundan bu alanlarda suç oranının daha fazla olduğu tespit edilmiştir (Arpa ve Uğurlar 2019). Kentleşme, ekonomik, sosyal ve toplumsal anlamda gelişim, birleşim ve büyüme olarak değerlendirilirken kentte yaşayan bireylere her zaman olumlu etkiler bırakmamaktadır. Bireylerin kente uyum sağlayamaması, alt kültür gruplarının varlığı ve bu kültürlerle etkileşim içerisine girememesi gibi olumsuz etki oluşturabilecek özellikler kentteki huzuru olumsuz etkileyen faktörler olarak sayılabilir. Kentlerde suça yol açan nedenleri yapılan sosyolojik araştırmalara göre Yoksulluk, Aile Değerlerinin Kaybolması, Kayıtsızlık, Adaletsizlik, Kötüye Kullanma, Zayıf devlet ve yönetim anlayışı şeklinde sıralanabilir (Gökulu 2010). Yıldırım, Yıldız ve Öcal’ın 2010 yılındaki “Suçun Sosyo-ekonomik Belirleyicileri” başlıklı çalışmasına göre de “Kentleşme ile suçun artan etkisinde önem kazanan dört temel faktörün işsizlik, gelir, eğitim ve nüfus olduğu tespit edilmiştir. Bu kavramların suç ile ilişkisi sırasıyla şöyle kurulmuştur. Suç ile işsizlik arasında var olduğu düşünülen ilişki yüksek işsizlik oranının, suçun artmasına yol açacağı şeklindedir. Kentleşme ile nüfus artışının yanında göçün olduğu kentlerde yaşanan işsizliğin büyük boyutlara ulaşması bireyleri suça teşvik etmektedir. Gelirin suç üzerinde en büyük etkisi düşük gelirdir ve suça karışma eğilimini artırır. Özellikle kırdan kente göç etmiş ve ikinci sınıf işlerde çalışan, mavi-beyaz yaka ayrımına tutulan, kentin piyasasına gücü yetmeyen bireylerde kentlerde tutunma isteği ile suç potansiyeli gözlenmektedir. Ancak aynı şekilde kentleşme ile sektörler arası veya sektörler içi rekabetin artması iş sahiplerinin para kazanma hırsları ile birleşince onları suç işlemeye de itmektir. Eğitimin suç üzerindeki etkisini inceleyen çalışmaların geneli bireylerin eğitim seviyelerindeki yükselmenin, bireylerin yetenek ve becerilerini artırdığını, böylece yasal işlerden kazançlarının arttığını ve birçok çalışma ile de suçsuzlara göre suçluların daha az eğitilmiş bir geçmişe sahip olduğunu göstermektedir (Yıldırım vd. 2010).

Kentler mekânsal olarak değerlendirildiğinde, yaşam ve ikamet alanları içinde bazı bölgeler suç potansiyeli için etkin bölgeler olarak ortaya çıkmaktadır. Çöküntü bölgesi olarak

adlandırılan fiziki altyapı veya psikolojik olarak yetersiz bölgeler genelde toplum tarafından dışlanan bireylerin yaşadığı yerler olarak karşımıza çıkmaktadır. Çeşitli nedenlerle sosyal dışlanmaya maruz kalmış bireyler çöküntü bölgelerde bir araya gelip suç potansiyelinin buralarda daha da artmasına sebep olmaktadır. Burada bireyleri suça iten nedenler çeşitlilik gösterse de bunun altında yatan bu bireylerin toplumdaki farklılıkları sebebiyle toplum dışına itilmesidir (Şekil 1). Şekil 1’de kentlerde çöküntü bölgeleri diye adlandırdığımız yerlerde bir araya gelen insanların bu bölgelerde yaşamaya iten sosyo-ekonomik ve fiziksel nedenler ortaya konmaya çalışılmıştır.



Şekil 1: Bireyleri Kentsel Çöküntü Alanlarına İten Sosyo-Ekonomik ve Fiziksel Nedenler

Kentlerde meydana gelen gasp, hırsızlık, kapkaç, vandalizm gibi kentsel suçları işleyen bireyler sosyal dışlanma ile çöküntü bölgelerine itilmektedir. Bunun sonucunda bu suçlara çöküntü bölgelerinde daha fazla rastlanmaktadır. Bu da bu bölgenin, vatandaşların korktuğu bir bölge haline gelmesine sebebiyet vermektedir. Özellikle günümüzdeki kentlerde suçları önlemek için yapılan uygulamalar yetersiz olduğu için, bu suçlar kentin getirdiği doğal bir olgu gibi algılanmakta ve bu da kentlerin özellikle bazı bölgelerde güvensiz olarak algılanmasına yol açmaktadır. Hızlı kentleşme olgusuna paralel olarak yaşanan göç, yoksulluk, konut ve barınma sorunu, gecekondulaşma, kötü kentsel planlama, yetersiz kentsel alt yapı gibi belirleyiciler kentsel suça alt yapı hazırlayan unsurlar olarak görülmektedir.

Suç Korkusu

Suç korkusu en az suç kavramı kadar önemli bir olgudur. Suç korkusu üzerinde yabancı literatürde farklı bakış açıları ile birçok araştırma bulunmaktadır. Box, Hale ve Andrews (1988) “Explaining fear of crime” başlıklı çalışmalarında suç korkusuna neden olan olası faktörlerin belirlenmesi için literatür değerlendirmesi ve ikinci İngiliz Suç Araştırması verilerini inceleyerek oluşturdukları anket çalışmasından elde ettikleri verileri logit analiz tekniğini kullanarak test etmişlerdir. Çalışma sonucunda suça etki eden faktörlerin değerlendirilmesinde, cinsiyet, yaş, ırk, mahalle uyumu, polise olan güven, yerel nezaketsizlik seviyeleri, mağduriyet deneyimi, risk algısı ve suçun ciddiyeti gibi parametrelerin bir araya gelerek teorik bir “korku” hesabı oluşturdukları ortaya çıkartılmış ve çalışmanın ampirik çalışmalarla desteklenmesi önerilmiştir (Box at al. 1988). Garofalo ve Laub (1979) yapmış oldukları “Fear Of Crime - Broadening Our Perspective” başlıklı çalışmalarında suç korkusu araştırması sonuçlarından mağduriyet ile suç korkusu arasında belirsiz bir ilişki olduğu, suçu acil bir tehdit olarak algılamama eğilimi ve suç korkusu ile yabancı korkusunun karıştırıldığı bulguları ortaya çıkmıştır. Araştırmacılara göre, bu bulgular suç korkusunun mağduriyetle ilgili kaygının veya fiili deneyimin yansımalarından daha fazla olduğunu ortaya koymaktadır. Toplum kaygısının bir boyutu olarak görülen suç korkusu, yaşam kalitesi kavramıyla bağlantılıdır. Böyle bir kavramsal çerçeve daha geniş bir

bakış açısı sağlamakta suç korkusuna ilişkin ampirik kanıtlar da bu çerçeveyi desteklemektedir. Bu çalışmada ki amaç suç korkusu kavramı ve kapsamına nasıl bir perspektiften bakmak gerektiđi ve buradan yola çıkarak toplumun suç korkusu ile daha iyi başa çıkması için neler yapılabilir ortaya koymaktır. Bu perspektifte, yaşam kalitesi, hem ekonomik zenginlik, eğitim ve kültür olanakları, kirlilik, barınma, hem de suçun kapsamı gibi nesnel koşullar tarafından belirlenmektedir. Hem de suç korkusu, algılanan sosyal istikrarsızlık, yabancılar hakkında endişe, algılanan ahlaki çöküş vb. duygularla oluşan toplum kaygısı, kişisel başarı duygusu ve algılanan bireysel özgürlük vb. öznel deneyimler tarafından belirlenmektedir. Araştırmacılara göre, suç korkusuna bu açıdan bakıldığında, çözüm arayışları adalet sisteminin ötesine geçmekte başta kentsel yaşam olmak üzere yaşamın tüm sosyal dokusunu kapsamaktadır (Garofalo ve Laub 1979).

Skogan (1986) “Fear of Crime and Neighborhood Change” başlıklı çalışmasında, kentlerde farklı mahallelerin analizi ve mahallelerin kentsel gerileme ve canlanmadaki rolleri ve sosyolojik suç teorileri ile dikkatleri mahalle suçu ve suç kontrol kalıplarına odaklanmaktadır. Araştırmacı ekonomik deđişimin mahalle sosyal organizasyonu üzerindeki etkilerinin çalışmalarda dikkate alınmadığına vurgu yapmakta, zayıf yerel ekonomik koşullar ve işgücü piyasasına yetersiz katılımın, sosyal bozulmaya hem neden olabilirliği hem de bunun sonucu olabilirliğine dikkat çekmektedir (Skogan 1986).

Liska ve diđerlerinin “Fear of Crime as a Social Fact. Social Forces” başlıklı çalışmalarında, korkunun yaş, cinsiyet, sınıf ve ırk gibi sosyal statülerdeki kapsamı ve dağılımı farklı olarak durumlar arasında deđişen sosyal bir gerçek olarak ele alınıyor. Şehirlerarasındaki korku ve şehirlerin suç oranları, ırklar arası suç oranı, ırk bileşimi gibi onu etkileyen yapısal özellikleri (beyaz olmayan ve segregasyon yüzdesi) ve nüfus büyüklüğü üzerinden araştırma bulguları üzerinde duruluyor. Ulusal Suç Araştırması (NCS) ve diđer çeşitli kaynaklardan elde edilen verileri kullanarak, 26 şehir için bu yapısal özelliklerde suç korkusu inceleniyor. Sonuçlar; beyazlar için, korkunun mülkiyet suç oranlarından ve ırklar arası suç oranından etkilendiđini ve ırksal bileşimin, ırklar arası suç oranını güçlü bir şekilde etkileyerek korkuyu dolaylı olarak etkilediđini, beyaz olmayanlar için analiz, korkunun ırksal bileşimden de etkilendiđini, ancak suç oranlarından veya ırklar arası suç oranından etkilenmediđini öne sürüyor. Makale, suç korkusunun yapısal teorisi için bu bulguların anlamını araştırıyor (Liska at al. 1982).

“The Measurement of Fear of Crime” başlıklı çalışmada, Amerika Birleşik Devletleri'nde suç korkusu üzerine yapılan araştırmaların çok sayıda olduđu, teorik ve metodolojik eksiklikler nedeniyle en sık kullanılan ölçüm prosedürlerinin bu çalışmada tekrar incelemeye alındığı, suç korkusunun kavramsal bir tanımı ile birlikte son on beş yılda araştırmalarda ölçülme şeklini sistematik olarak gözden geçiriliyor. Sonuç olarak çok yönlü suç korkusu ve suç riski önlemlerinin yalnızca orta derecede ilişkili olduđunu, önemli sayıda çalışmanın risk ölçümlerini kullandığını ve bunların korku için genellendiđi ortaya çıkartılıyor. (Kenneth at al. 1987).

Jonathan (2006) “Introducing Fear of Crime to Risk Research” başlıklı makalesinde gelecekteki disiplinler arası çalışma için bir dizi alana dikkat çekerek, suç korkusunu risk araştırmasına tanıtmaktadır. İlk olarak hem suç korkusu kavramını hem de korku siyasetini analiz etmektedir. İkinci olarak, risk psikolojisi, duygu ve biliş arasındaki etkileşim ve imaj perspektifi olarak risk olarak adlandırılabilir olan araştırma ve teoriyi ele almaktadır. Üçüncü olarak, insanların riski nasıl öğrendiđini ve risk çerçevesinin sosyal olarak genişletilmesinin suç korkusuna nasıl uyarlanacağını önermektedir. Araştırma sonuç olarak, suç korkusunun topluluk sosyal düzenine bireysel bir tepki ve toplumun ahlaki yöreğine

yönelik genelleştirilmiş bir tutum olabileceği tartışmasını iletmektedir. Bu tartışma alanlarının her birinin, risk araştırmalarında gelecekteki teorik gelişmeler için çıkarımları vardır; her biri, risk araştırmalarının günün önemli bir sorununun sosyal bilimsel anlayışına nasıl katkıda bulunabileceğini vurgulamaktadır (Jonathan 2006).

Uluslararası alanda pek çok araştırma yapılmış olmasına rağmen ülkemizde bu konu ile ilgili az sayıda çalışma bulunmaktadır. Karakuş (2013)'ün Suç Korkusunun Sosyolojik Belirleyenleri: Sosyal Sermaye mi? Sosyal Kontrol mü? çalışması, Sevin ve Erkan (2018)'nin Suç Korkusu Konusunda Bir İnceleme: Kadıköy Örneği çalışması, Çardak (2012)'in Kadınların Suç Korkuları Üzerine Nitel Bir Çalışma ve Öztürk (2015)'ün Medya ve Suç Korkusu Arasındaki İlişki çalışması bunlara örneklerdir.

Sevin ve Erkan (2018)'nin Suç Korkusu Konusunda Bir İnceleme: Kadıköy Örneği, Gökulu (2010)'nun Kent Güvenliği Kentleşme ve Suç İlişkisi, Aytaç ve diğerleri (2015)'nin Kent Güvenliği Olarak Suç Korkusu: Bursa Örneği adlı çalışmaları, kentlerde suç olayları ve suç korkusunu inceleyen araştırmalardır. Bu çalışmalarda ortak bir sonuç olarak kadınların erkeklere göre daha fazla suç korkusu yaşadığı tespit edilmiştir. Bu çalışmalar kadınlara göre en çok korku yaşatan suçun taciz suçu olduğunu, zamana göre değerlendirildiğinde, akşam vakitleri suç korkusunun daha yoğun görüldüğünü, kadınlar için akşam veya gece özgürlüklerinin sınırlı olduğunu bu saatlerde kendilerini güvensiz hissetmekte olduklarını göstermektedir. Kadınların suç korkusu kent içindeki mekân tasarımına göre de değişim göstermektedir. Bununla ilgili kentsel mekân tasarımı ve cinsiyet ilişkisine dair çalışmalar, 1980'li yıllarda, feminizmin ön plana çıkması, kadınların sosyal hayata katılması, mekân ve toplum ilişkisindeki değişiklikler ile önem kazanmıştır. Yapılan tüm çalışmalarda kentlerde güvenliğin artırılmasına ilişkin alt yapının sağlanması ve emniyet güçlerinin kontrollü olarak kentlerde aktif olması gerekliliğini ortaya koymaktadır. Gene yapılan çalışmalarda, kadınların erkeklere göre daha yoğun suç korkusu yaşama sebepleri olarak bir suç olayına maruz kalma ve bu olayın sonuçlarına katlanabilme ihtimallerini göz önüne aldıklarında kendilerini erkeklere oranla daha savunmasız hissetmeleri gösterilmektedir. Kadınların yaşadığı suç korkusu, daha önce bir suça mazur kalmasalar da erkek bireylere göre daha baskındır. Suç korkusunun azaltılması adına daha eşitlikçi, daha güvenli kentler tasarlamak ve hayat kalitesini arttırabilmek için bu konuda yapılmış çalışmaların sayısının arttırılması ve içeriğinin zenginleştirilmesi önemlidir.

3. MATERYAL VE YÖNTEM

Çalışmanın temel olarak üzerine kurulduğu olgular suç kavramı, kentsel suç ve kadınların suç korkusudur. Çalışmanın yöntemi bilgi belge tarama ve kentte ikamet eden kadın kullanıcılarla yapılan "online anket" yöntemidir. Öncelikle bilgi belge tarama yöntemi ile konu ile ilgili var olan çalışmalar incelenmiştir. Çalışmanın temel kavramlarının nasıl ele alındığı araştırılmıştır.

Anket çalışması suç korkusunun yaşanmasına etki eden güvenli/güvensiz mekân olgusu üzerinden geliştirilmiştir. Kırklareli merkez ilçede yaşanan yer ve burada yaşamının neden seçildiği, kendilerini yaşadıkları yerde güvende hissedip hissetmedikleri, genel olarak Kırklareli şehrini güvenli bulup bulmadıkları, güvenli bulmuyorlarsa nedenleri, Kırklareli merkezde tehlikeli/güvenliksiz buldukları alanların nereler olduğu, suça maruz kalıp kalmadıkları, kalmışlarsa hangi suçlara nerelerde ne sıklıkla maruz kaldıkları, kentte güvensiz bulunan alanlar için neler yapılmasını istedikleri sorularak, Kırklareli Merkez ilçesi için kadınlarda suç korkusuna ilişkin bir profil ortaya çıkartılmaya çalışılmıştır.

Çalışma, Kırklareli merkezde yaşayan 12 mahalleden, Dođu, Akalar, Kocahıdır, Karahıdır ve Yayla mahallesinden bir, Pınar mahallesinden üç, Demirtaş ve Cumhuriyet mahallesinden dört, Bademlik mahallesinden beş, Karakaş mahallesinden yedi, Karacaibrahim mahallesinden 10 ve İstasyon mahallesinden 24 kiři olmak üzere 62 kadın birey ile yürütülmüştür. Pandemi süreci olduđu için mahalle nüfuslarına göre oranlar belirlenmiş, anket çalışması her mahalleden mutlaka bir kiři olmak suretiyle tanıdık, komşuluk ilişkileri kurulan ve bu kişilerin tanıdıkları olan kadınlarla online sistem üzerinden gerçekleştirilmiştir. Anket çalışması temel olarak dört bölümden oluşmaktadır.

Birinci Bölümde 1. Yaşınız? 2. Öğrenim durumunuz? 3. Mesleğiniz? Şeklinde üç soru sorulmuştur. Soruların genel amacı katılımcı kitleyi tanımaktır.

İkinci Bölümde dört soru sorulmuştur. Soruların genel amacı mahalle düzeyinde güveni sorgulamaktır.

1. Hangi Mahallede Yaşıyorsunuz?

Soru katılımcıların hangi mahallede yaşadıklarını belirlemek ve hangi mahallenin en fazla veya en az tercih edildiğini belirlemek amacıyla sorulmuştur.

2. Bu mahallede yaşama sebebiniz nedir?

- a) İşe yakınlık b) Okula yakınlık c) Güvenlik d) Evlilik e) Refah seviyesi f) Diğer

Soru katılımcıların yaşadıkları mahalleyi seçme sebeplerini belirlemek amacıyla sorulmuştur. Önemli olan diğer bir çıkarımda kaç kişinin güvenlik sebebiyle bu mahalleyi seçtiğini belirlemek olacaktır.

3. Yaşadığınız mahallede kendinizi güvende hissediyor musunuz?

Soru katılımcıların yaşadıkları mahallede kendilerini güvende hissedip hissetmediğini belirlemek amacıyla sorulmuştur.

4. Yaşadığınız mahallede kendinizi güvende hissetmiyorsanız sebebi nedir?

- a) çevredeki insanlar b) çevredeki kullanımlar c) çevredeki köhneme
d) sokak aydınlatması e) ıssız olması f) terör olayları g) diğer

Soru, önceki soruya hayır cevabı veren katılımcıların yaşadıkları mahallede kendilerini güvende hissetmeme sebeplerini öğrenmek amacıyla sorulmuştur. Buradan güvensizlik yaratan durumlar çıkartılabilecektir.

Üçüncü bölümde beş soru sorulmuştur. Soruların genel amacı Kırklareli’nde kadınların hangi suça, nerede maruz kaldığını ve suça maruz kalma korkusu yaşadığı bölgeleri belirlemektir.

1. Sizce Kırklareli kadınlar için güvenli bir şehir mi? Cevabınız hayır ise nedenini belirtiniz.

Soru katılımcıların Kırklareli’nde kendilerini güvende hissedip hissetmediklerini belirlemek ve güvende hissetmeyenlerin neden böyle düşündüğünü öğrenmek amacıyla sorulmuştur.

2. Kırklareli’nde yalnız gezmekten korktuğunuz yerler var mı? Varsa Nereler?

Soru katılımcıların yalnız olmaktan korktuđu yerleri belirlemektir.

3. Kırklareli’nde bazı mahalle, sokak veya alanların diğer alanlara göre tehlikeli olduğunu düşünüyor musunuz? Eğer düşünüyorsanız bu yerler nerelerdir? Böyle düşünmenizin nedeni nedir?

Soru katılımcıların tehlikeli olduğunu düşündüğü yerleri ve nedenlerini belirlemektir. Böylece kadınların hangi alan veya bölgelerden çekinebileceği belirlenmiş olacaktır.

4. Kırklareli’nde suça yönelik bir problem yaşadınız mı? (Suça maruz kaldınız mı?)

Soru katılımcıların Kırklareli’nde suça maruz kalıp kalmadığını belirlemektir.

4.a Cevabınız evet ise hangisi?

- a) alkollü kişiler b) hırsızlık c) fiziki şiddet d) sarkıntılık, laf atma
e) silah vb. f) baliciler g) dilenciler

Sorunun amacı katılımcıların Kırklareli’nde hangi suça daha çok maruz kaldığını belirlemektir.

4.b Kaç kere ve nerede yaşadınız?

Sorunun amacı katılımcıların bu suçlara kaç kere ve nerelerde maruz kaldığını belirlemektir. Böylece en fazla suç potansiyeli olan alanlar belirlenmiş olacaktır.

5. Yakınıınız Kırklareli’nde suça yönelik bir problem yaşadı mı? Hangisi? Kaç kere ve nerede yaşadı?

Sorunun amacı katılımcıların yakınlarının maruz kaldığı suçları belirlemek, nerelerde ve kaç kere olduğunu öğrenerek katılımcılar aracılığı ile maruz kalınan suçlarla ilgili daha fazla bilgi edinmektir.

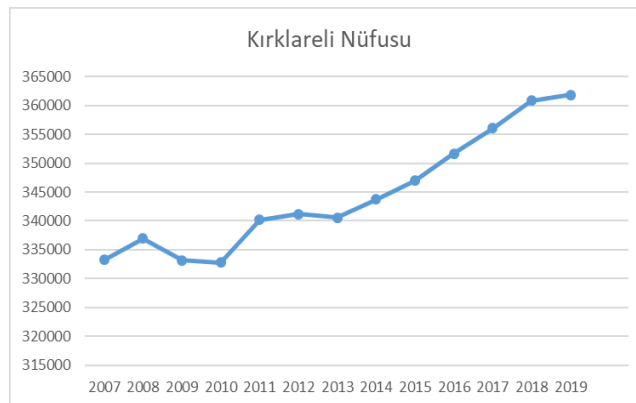
Dördüncü bölümde ise tek soru sorulmuştur.

1. Sizce Kırklareli’nin kadınlar için güvenli bir şehir olması yönündeki eksikleri nelerdir? Soru katılımcıların kadınların güvenlik konusunda eksik bulunduğu öğeleri belirlemek amacıyla sorulmuştur.

4. ÇALIŞMA ALANI GENEL ÖZELLİKLERİ

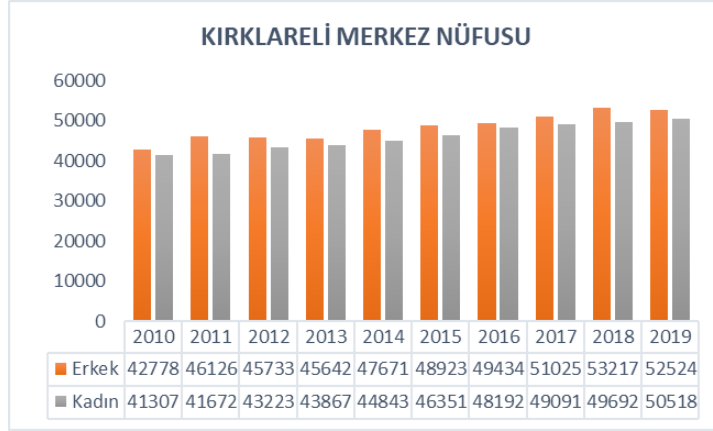
Çalışma alanı olarak belirlenen Kırklareli İli, Türkiye’nin Marmara Bölgesinin Trakya yakasında, doğuda Karadeniz, güneyde Tekirdağ, batıda Edirne ve Kuzeyde Bulgaristan ile çevrilidir. 8 ilçeye sahip ilde 173 köy ve 18 belde yer almaktadır. İlin yüzölçümü 6,550 km²’dir. İl merkezinde 12 mahalle bulunmaktadır.

2019 yılı Adrese Dayalı Nüfus Kayıt Sistemi (ADNKS) raporlarına göre Kırklareli il nüfusu 361.836 kişidir. İlin yıllara göre nüfus değişimine bakıldığında ise nüfusun sürekli artış gösterdiği görülmektedir. Aşağıdaki grafikte 2007-2019 yıllar arasındaki nüfus grafiği incelendiğinde 2013 yılından 2019 yılına kadar önemli bir artış gözlemlenmektedir (Şekil 2).



Şekil 2: Kırklareli Yıllara Göre Nüfus Değişimi (TÜİK 2020).

Kent nüfusunun %51'ini erkek, %49'unu kadınlar oluşturmaktadır. Merkez ilçe nüfus büyüklüğü açısından ikinci sırada gelmektedir. Burada en fazla erkek nüfus yer almaktadır (Şekil 3).



Şekil 3: Yıllara Göre Erkek ve Kadın Nüfus Dağılımı (TÜİK 2020).

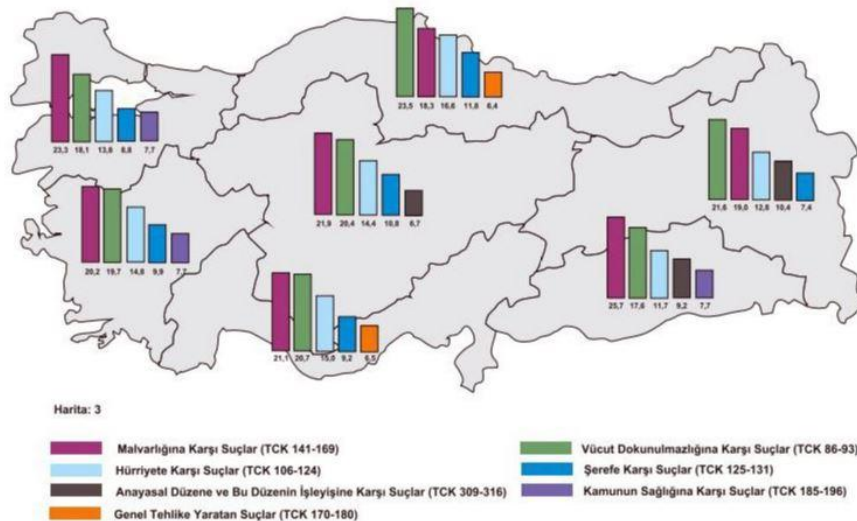
Kırklareli merkez ilçesi cinsiyete ve yaş dağılımına göre incelendiğinde kadın nüfusunun 5564 kişi ile en fazla 20-24 yaş grubunda bulunduğu görülmektedir. Erkek nüfusunun da en fazla 6008 kişi ile 20-24 yaş grubunda yer aldığı görülmektedir.

Kırklareli'nde Kentsel Suç

Adalet İstatistikleri Raporuna göre Türkiye'de en fazla suçu erkek bireyler işlemektedir (Tablo 1). Aynı durum Kırklareli ili içinde geçerlidir. % 92 oranla erkekler kadınlardan daha fazla suç işlemektedir.

Tablo 1: 2018 Yılı İşlenen Suç Sayılarının Cinsiyete Göre Dağılımı (Adalet İst. 2018 Raporu)

Suç Sayıları	Toplam Suç Sayısı	Erkek	Kadın
Türkiye	3.113.304	2.757.876	319.112
Kırklareli	16.765	15.413	1.306



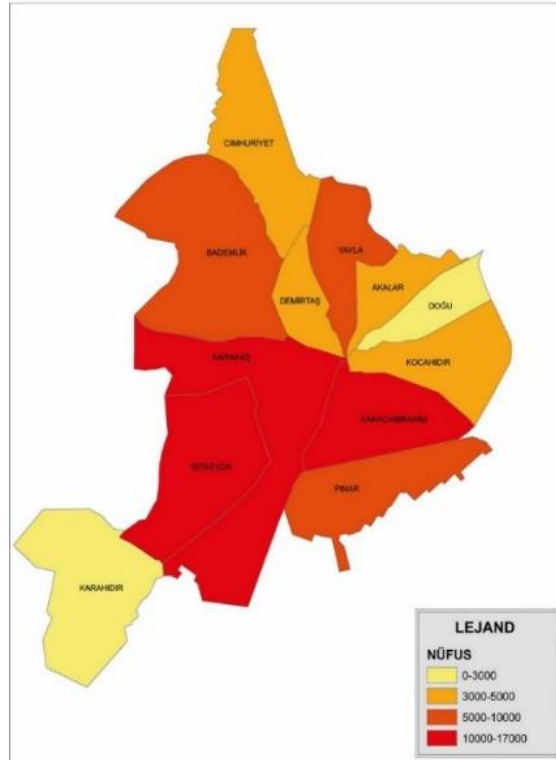
Şekil 4: Bölgelere Göre En Çok İşlenen Suçlar (Adalet İstatistikleri 2018 Raporu).

Kırklareli ilinin yer aldığı Marmara bölgesi incelendiğinde malvarlığına karşı suçlar en yüksek oranda birinci sırada, vücut dokunulmazlığına karşı suçlar ise ikinci sırada olduğu ortaya çıkmıştır (Şekil 4) (Adalet İstatistikleri 2018 Raporu).

Tablo 2: 2018 Yılı Kırklareli İşlenen Suçların Dağılımı (Adalet İstatistikleri 2018 Raporu).

İşlenen Suçların Dağılımı	Sayısı
Vücut Dokunulmazlığına Karşı İşlenen Suçlar	248
Ateşli silah yaralanması	13
Kesici, delici, ezici alet yaralaması	33
Künt travmatik yaralamalar	165
Trafik kazası yaralamaları	33
Ceza Ehliyeti ile İlgili Suçlar	21

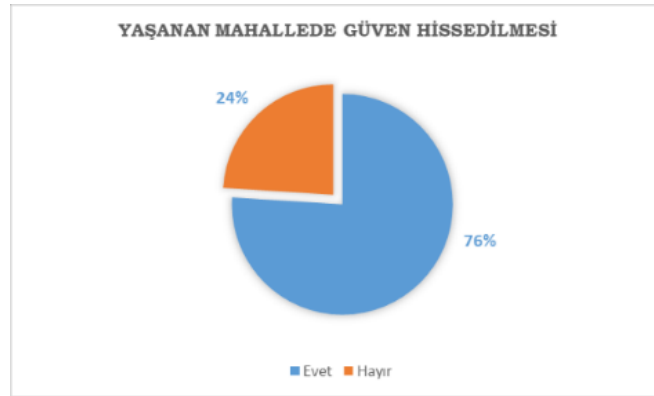
Adalet İstatistikleri 2018 raporuna göre Kırklareli’nde vücut dokunulmazlığına karşı işlenen kentsel suçların en fazla oranda olduğu görülmektedir (Tablo 2). Anket çalışması Kırklareli merkez ilçesinde yapılmıştır (Şekil 5). Mahalleler incelendiğinde, en fazla nüfusa sahip mahalleler İstasyon, Karakaş ve Karacaibrahimdir. Bu mahalleler merkez ilçenin en gelişmiş mahalleri olmakla birlikte kentte yaşayanların yiyecek-içecek, alışveriş, eğlence gibi tüm ihtiyaçları buradan karşılanabilmektedir. Bu mahalleler öğrenciler açısından önemli derecede sosyallik barındırmaktadır ve yüksek gelirli kesim için de odak noktalarıdır. Kentin kuzey bölgesinde yer alan özellikle Yayla, Doğu ve Kocahıdır mahalleleri büyük ölçüde daha çok az gelirli veya orta gelirli vatandaşlar yaşamaktadır.



Şekil 5: Kırklareli Merkez İlçesi Nüfus Oranlarına Göre Mahalle Dağılımları

5. BULGULAR

Ankete katılan katılımcıların yařları 13-63 yař arasında deęiřim göstermektedir. En fazla katılımcı 21-23 yař grubu arasındadır. Katılımcıların eęitim durumları ilkokul ve üniversite öęrenimi arasında deęiřmektedir. En fazla orana sahip eęitim durumu % 69 ile üniversite, en az orana sahip eęitim durumu %3 ile ilkokuldur. Ayrıca ortaokul öęrenim durumu %7, lise öęrenim durumu %13, lisansüstü öęrenim durumu %8 oranındadır. Katılımcılar çeřitli meslek gruplarından oluřmaktadır. Ankete 35 kiři ile en fazla öęrenci grubu katılım göstermiřtir. Ardından 5 Ev Hanımı, 4 Őehir Plancısı, 3 Hemřire, 2 Arařtırma Görevlisi, 2 Serbest Meslek üyesi, 2 Özel Sektörde İřveren ve dięer meslek gruplarından 1'er kiři katılmıřtır.



Őekil 6: Ankete Katılan Kadınların Mahallede Güven Hissi

Ankete göre mahallede yařama sebepleri arasında ilk üç sırada okula yakınlık (%43), refah seviyesi (%40) ve güvenlik unsurları(%17) yer almaktadır. Katılımcıların %76'sı yařadığı mahallede kendini güvende hissetmekte, %24'ü ise kendini güvende hissetmemektedir (Őekil 6).

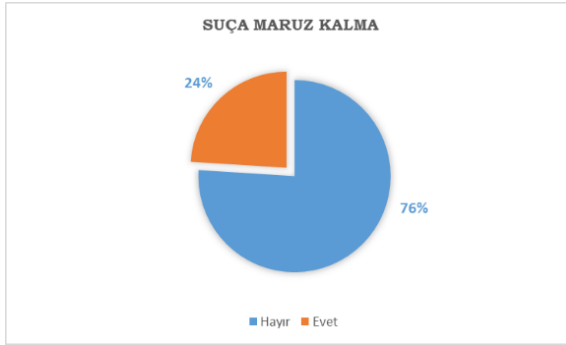
Kadınların kendini güvende hissetmeme sebepleri arasında en fazla oranda %36 ile çevredeki insanlar ve yine aynı oranda % 36 ile mahallenin ıssız olması yer almaktadır. Ardından %16 ile sokak aydınlatması yetersizlięi, % 8 ile çevredeki kullanımlar ve % 4 ile çevredeki köhneme gelmektedir. Bu cevapları veren katılımcılar en fazla Demirtař, İstasyon ve Yayla mahallesinde oturanlardır. Demirtař mahallesinde oturanlar çevredeki insanlardan, İstasyon mahallesinde oturanlar ıssız ve yetersiz aydınlatmadan, Yayla mahallesinde oturanlar ise çevredeki insanlardan rahatsız olmaktadır. Bu sonuca göre Yayla ve Demirtař mahallesinde oturanların burada yařayan vatandaşlardan Őikayetçi olduęu söylenebilmektedir. İstasyon mahallesi ise refah seviyesi yüksek ve aktif mahalle olmasına raęmen yeterli aydınlatma olmaması ve özellikle geceleri ıssız olması kadınları güvensiz hissettirmektedir.

Katılımcılara göre Kırklareli %92 oranında güvenli bir şehirdir. Güvenli bulmayan %8'lik katılımcı dilimine göre roman mahallelerin çokluęu, alkol alımının fazla olması ve bazı sokakların ıssız olup akřam saatlerinde yeterince aydınlatılmaması, Kırklareli merkez ilçesinde güvensiz bölgelerin varlıęına iřaret etmektedir. Katılımcıların verdikleri cevaplara göre kadınlar en fazla Yayla mahallesi ve çevresinden korkmaktadır. Ardından yeni hastane çevresi ve Pınar mahallesi gelmektedir. Ayrıca genel olarak akřam saatleri ıssız sokaklar ve gece geç saatlerde alkol tüketimi yapılan yerler ile aydınlatması ile güvensiz bulunan İstasyon altı bölgesi de kadınların uzak durduęu yerler arasındadır.

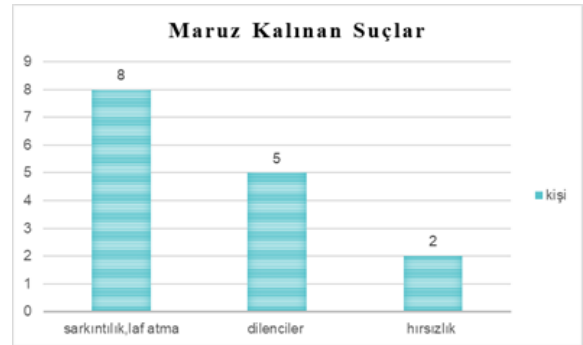
Güvensiz bulma sebepleri ve mekânsal işaret olarak, uygunsuz itham ve görüş verenler hariç katılımcıların görüşleri aşağıdaki gibidir.

“Yayla mahallesi, şehir merkezine göre daha az gelişmiş.”, “Evet. Yayla Mahallesi. Bölgede yaşayanlardan kaynaklı.” “Yayla mahallesi ve Demirtaş mahallesi, kalabalık erkek grupları var.”, “Pınar mahallesi” “Yayla mahallesi. Çünkü o mahallede hem suç oranı fazla hem de her türlü insan var”, “Devlet hastanesi civarı, insanların kaba ve şehirleşmeden uzak olmaları”, “Yeni Hastane çevresi. Romanlar çok ayrıştırmış kendilerini. Bu nedenle diğerlerine yaklaşımları hiç iyi değil”. “Gece saatlerinde tren yolu, istasyon binası ve festival alanı civarı karanlık ve تنها oluyor. Biraz korkutucu bu yanıyla.”. “Yayla Mahallesi. Issız ve aydınlatma problemi olan bir mahalle aynı zamanda mahalle sakinlerinin madde bağımlılığı gibi problemlerinden dolayı tehlikeli hale gelmekte.”, “Yayla mahallesi, burda yaşayan vatandaşların uyuşturucu ve alkol kullanması”. “Hastane tarafları ıssız yer olduğu için daha çok”. “Yayla mahallesi-yaşanan cinayet olayı sebebiyle”. “Yayla mahallesi orda yaşayanlar yüzünden”. “Yayla mahallesi, her şey orda olduğu için hırsızlık vb”. “Eski rektörlük binasının olduğu yer karanlık”. “Yayla un fabrikasının arkası yeni devlet hastanesi yolu ve 200 konutlar çünkü içki içen bası boş gezen insan çok polis yeteri kadar devriye almıyor oralarda”. “Yaygın Madde kullanımı olması nedeniyle Yayla mahallesi” “Güvensiz olduğunu düşünüyorum çünkü kendilerini ayrışmış gören vatandaşlar bazı bölgelerde yoğunlaşmış ve insanlara zarar verici faaliyetlerde bulunuyorlar. Bu mahalleler Kocahıdır ve Yayla Mahallesi.” “Yayla mahallesi ve Kocahıdır mahallesi” “Karahıdır Mahallesi. Çünkü çok ıssız, ulaşım yetersiz ve aydınlatma kısıtlı.”

Tüm bu cevaplardan Yayla, Kocahıdır, Pınar mahalleleri gibi az gelirli ve toplumsal ayrışma nedeniyle mekânsal dışlanma yaşayan vatandaşların yoğun olarak yaşadığı yerlerin, hırsızlık gibi kentsel suç oranlarının fazla olması sebebiyle tehlikeli bulunduğu, bazı bölgelerde ise emniyetin yetersiz olduğu ortaya çıkmaktadır. Bunun haricinde karanlık, ıssız yerler ve alkol-uyuşturucu alınan yerlerden uzak durulduğu anlaşılmaktadır.



Şekil 7: Ankete Katılan Kadınların Suça Kalmaması.



Şekil 8: Ankete Katılan Kadınların Maruz Kaldığı Suçlar.

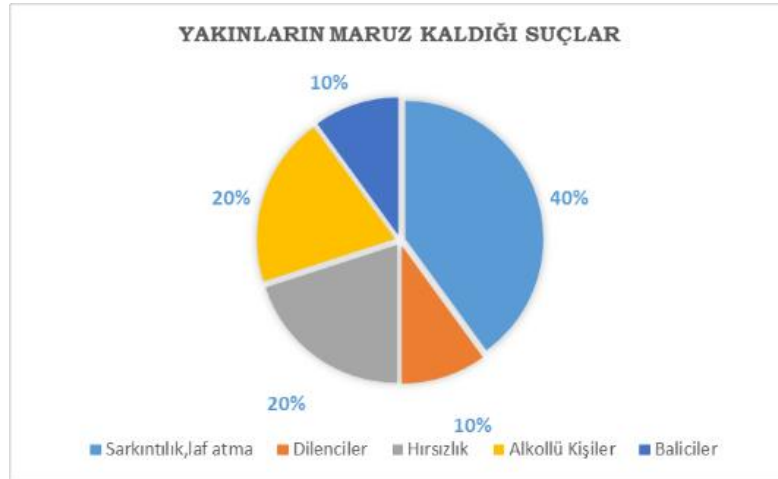
Katılımcıların %76'sı suça maruz kalmamış, %24'ü ise suça maruz kalmıştır (Şekil 7).

Katılımcıların Kırklareli'nde maruz kaldığı suçlar sırasıyla 8 kişi ile sarkıntılık, 5 kişi ile dilenciler ve 2 kişi ile hırsızlık olaylarıdır. Dilenciler birey üzerine gidip onları korkutma girişiminde bulunduğu için ankette suç sayılmıştır. Kadınlar en fazla sarkıntılık ile erkek bireylerin tacizine maruz kalmıştır (Şekil 8).

Anket verilerine göre 5 kiři bir kez, 10 kiři iki veya üç kez bu suçlara maruz kalmıřtır. Bu suçlar en fazla oranda Yayla mahallesi, istasyon caddesinde ve bankalar caddesinde iřlenmiřtir.

Katılımcı yakınları %81 oranında bir suçta maruz kalmamıřtır. %19 oranında ise suçta maruz kalan katılımcı yakınları bulunmaktadır.

Katılımcıların yakınlarının maruz kaldığı suçlar sırası ile %40 oranda sarkıntılık, %20 oranında hırsızlık, %20 oranında alkollü kiřiler, %10 oranında dilenciler ve %10 oranında balicilerden oluřmaktadır. Yine en fazla suç oranının sarkıntılığa ait olduđu görülmektedir. Bu durumda erkeklerin tacizi ön plandadır (Şekil 9).



Şekil 9: Yakınlarının Maruz Kaldığı Suçlar.

Katılımcılara göre Kırkırelı'nde en büyük güvenlik eksikliđi, %32 oranla güvenlik kameralarının yetersiz olması, %15 oranla kentlilik bilinci, %14 oranla önleyici polislik hizmetleri, %13 oranla ulaşım-eriřilebilirlik, %13 oranla kent mobilyaları ve %13 oranla kent planlaması kaynaklıdır. Çıkan sonuçlara göre, suçluları yakalamada en fazla ihtiyaç duyulan güvenlik kameralarının yetersiz olması kadın bireylerde tedirginlik yaratmaktadır (Şekil 10).



Şekil 10: Ankete Katılan Kadınlara Göre Kırkırelı'nin Güvenlik Konusundaki Eksikleri.

6. TARTIŞMA

Çalışma kapsamında Kırklareli Merkez ilçesinde yaşayan kadınların suç korkusu profilinin ortaya çıkartılması ve kadınların suç korkusu duyduğu kentsel mekanların ve bu mekanların fiziksel ve sosyal olarak eksiklikleri ve ihtiyaçlarının belirlenebilmesi için Kırklareli merkez ilçesi mahallelerinden katılımcılarla anket çalışması yapılmıştır. Öncelikle Kırklareli ilinin demografik özellikleri ve kentsel suç oranları incelenmiş, 62 kadın ile anket çalışması yürütülmüştür. Kırklareli nüfusuna bakıldığında en fazla 20 -24 yaş arası nüfusa sahiptir. Anket çalışmasına katılanların da en fazla oranda 20-23 yaş arasında olduğu görülmektedir.

Anket sonuçlarına göre ankete katılanlar %90'ın üstünde kenti güvenli bulmuşlardır. Gene ankete katılanların %24'ü bir kentsel suça maruz kalmıştır. Maruz kalınan kentsel suçlar ise en yüksek oranda taciz sınıfına giren suçlardır. Kırklareli merkez ilçesinin genel mekânsal özellikleri göz önüne alındığında; bu bölgede kadınlarda suç korkusunun üst seviyede olmadığı anlaşılmaktadır.

Anket sonuçlarına göre en fazla suç korkusu yaratan yerler Yayla, Doğu, Pınar ve Kocahıdır mahalleleri olarak görülmektedir. Ancak, çok fazla bulunulmak istenmeyen Yayla mahallesi ile en çok tercih edilen İstasyon ve Bankalar caddesi gibi yerlerde aynı oranda suça maruz kalınmakta olduğu ortaya çıkmıştır. Gene çıkan sonuçlar İstasyon caddesi ve çevresinin yaşam ve kullanılabilirlik olarak vazgeçilmez olduğunu, Yayla, Doğu ve Pınar mahallelerinden uzak durulduğunu göstermiştir. Bunun sebebi, İstasyon caddesi ve çevresinin gece ve gündüz daha kalabalık olması ve kadınların suç korkusunu hafifletmesi olarak değerlendirilebilir. Bu konuda yapılan birçok araştırmaya göre kadınların maruz kaldığı taciz gibi suçlara en fazla kalabalık yerlerde maruz kalınmaktadır. Bunun doğru olduğu yapılan anket sonuçlarında da ortaya çıkmıştır. Bu sonuç Kırklareli merkez ilçesi için, kadınların kalabalıkta en fazla taciz suçuna maruz kaldığını doğrulamakta ama bu yüzden kadınların kalabalık yerlerden uzak kaldığını doğrulamamaktadır. Suç korkusu ve korku ile işaret edilen bölgeler ağırlıklı olarak Yayla, Kocahıdır ve Pınar mahalleleri olarak belirtilmiştir. Bu alanların, az gelirli ve toplumsal ayrışma nedeniyle mekânsal dışlanma yaşayan vatandaşların yoğun olarak bulunması ve hırsızlık gibi kentsel suç oranlarının fazla olması sebebiyle tehlikeli bulunduğu ortaya çıkmıştır. Bunun haricinde kent merkezinin karanlık, ıssız yerleri ve alkol-uyuşturucu alınan yerlerinden uzak durulduğu anlaşılmaktadır.

Katılımcıların güvenlik konusunda ilk iki sırada güvenlik kameralarının artırılması ve kentlilik bilincine vurgu yapmaları çok önemlidir. Bu sonuç Kırklareli Merkez ilçesi için kadınlarda suç korkunun oluşmasında, anında müdahale, güvenlik, kontrol ve suçun takip edilmesi süreçlerinin artırıcı nitelikte olduğunu, aynı zamanda kent yaşayanları arasındaki sosyal ve ekonomik farklılaşma ve ayrımcılığın oluşturduğu dışlanmışlıkların da suç korkusunun oluşmasında önemli bir etken olduğunu ortaya çıkarmaktadır.

7. SONUÇ

Her geçen gün büyüyen kentlerde suç olgusu daha belirgin hale gelirken hırsızlık, gasp, kapkaççılık, taciz, vandalizm gibi suçları içinde barındıran kentsel suç kavramı ortaya çıkmıştır. Tüm ülkeler bu suçlara karşı çeşitli önlemler almaktadırlar. Türkiye'de Toplum Destekli Polislik Uygulamaları ve Kent Güvenlik Danışma Kurulları kentsel suçları önleyebilmek adına faaliyet göstermektedirler. Bu konuda şehir plancıları, kent sosyologları, merkezi yönetim, sivil toplum örgütleri, emniyet birimleri ve halk önemli aktörler arasında sayılmakta ve bu faaliyetlerin gerçekleştirilmesi adına büyük önem taşımaktadır. Kentsel

suçlar artan nüfus ile orantılı olarak artış gösterirken cinsiyetler üzerinde farklı etkileri olduđu ortaya çıkmıştır. Bununla birlikte suç korkusu kavramı gündeme gelmiştir. Yapılan araştırmalara göre suç korkusu erkeklere oranla kadın bireylerde sık rastlanan bir durumdur. Bu çalışmanın amacı kadın bireyler üzerindeki suç korkusu olgusunun irdelenerek kadın nüfusu için suç korkusu üzerinden Kırklareli Merkez ilçesi kent profilini ortaya koymak olarak belirlenmiştir. Suç korkusu profili Kırklareli merkez ilçede yaşayan kadın bireylerdeki suç korkusunun ne seviyede olduđu, kentte suç korkusu oluşturan ya da oluşmasına sebebiyet veren unsurların neler olduđu ve güvensiz yaşam alanlarının bulunup bulunmadığı, hangi bölgelerin suç korkusunu arttıran özellikte olduđu belirlenerek ortaya çıkartılmaya çalışılmıştır. Araştırma sonuçlarına göre Kırklareli kent merkezinde güvenlik kameraları ile daha sıkı izleme sağlanması, karanlık ve kuytu yerlerde aktif emniyet, aydınlatma ve tasarım öğelerinin artırılması sağlanarak güvenlik önlemlerinin alınması, sosyal ayrışma için toplum bilincinin artırılmasına yönelik aktivitelerin düzenlenmesi ve özellikle kent merkezinden dışlanmış bölgelerde yaşayanların kentlilik bilincinin geliştirilmesi, bu yerlerde yaşayanların kentin diğer bölgelerinde yaşayanlar ile ilişkilerinin kurulması ve yaşam alanlarının sağlıklılaştırılmasına yönelik düzenlemelerin yapılması, sosyal sorumluluk projeleri ile kamu-özel-sivil toplum kuruluşlarının birlikte çalışması, Kırklareli kent merkezi suç korkusu profilini olumlu yönde değiştirebilecek nitelikte eylemler olarak önerilmektedir.

KAYNAKLAR

- Adli Sicil ve İstatistik Genel Müdürlüğü, (2018). Adalet İstatistikleri 2018 Raporu, <https://www.adalet.gov.tr> Erişim: 17 Mayıs 2020
- Arpa, E., Uğurlar A., (2019). Suç ve Mekân Bağlamında Güven Algısı: Van Örneği. *Yüzüncü Yıl Üniversitesi Sosyal Bilimler Enstitüsü Dergisi*, 1/44: 293-323 ISSN: 1302-6879.
- Ayhan, İ., Çubukçu, M., (2007). Suç ve Kent İlişisine Ampirik Bakış: Literatür Taraması. *Süleyman Demirel Üniversitesi Sosyal Bilimler Enstitüsü Dergisi*, 3(5):30-55.
- Aytaç S., Derdiman, R.. C., Baştürk Ş., Öngen B., (2015), Kent Güvenliği Olarak Suç Korkusu: Bursa Örneği. *Süleyman Demirel Üniversitesi Mühendislik Bilimleri ve Tasarım Dergisi* 3(3): 259-267, ISSN: 1308-6693 21.
- Box, S., Hale, C., Andrews G., (1988) Explaining Fear Of Crime. *The British Journal Of Criminology*, 28/3: 340–356, <https://doi.org/10.1093/Oxfordjournals.Bjc.A047733>.
- Çardak, B., (2012) Kadınların Suç Korkuları Üzerine Nitel Bir Çalışma. *Güvenlik Bilimleri Dergisi*, 1(1): 23-45.
- Erkan, N., Ç.,Sevin, B., (2018) Suç Korkusu Konusunda Bir İnceleme: Kadıköy Örneği. *Planning*. 28(3): 315-327, DOI:10.14744/planlama.2018.82787.
- Ferraro, K., F., (1995) *Fear of Crime: Interpreting Victimization Risk*. New York: SUNY Press.
- Garofalo, J., Laub, J., (1979) *Fear Of Crime - Broadening Our Perspective*. Number 57388 *Journal Victimology* Volume: 3 Issue: 3/4 Dated: Special Issue (1978): 242-253.
- Gökulu, G., (2010) Kent Güvenliği Kentleşme Ve Suç İlişkisi. *Atatürk Üniversitesi İktisadi ve İdari Bilimler Dergisi*, 24(1):209-226.
- Gündüzöz, İ., (2016) Türkiye Ve Dünyada Güvenli Kent Yaklaşımı: Kentsel Güvenlik Mi? Güvenli Kent Mi? *Türk İdare Dergisi*, 88(483): 335-368.

- Hale, C., (1996) Fear of crime: A review of the literature. *International Review of Victimology*, 4:79-150.
- Jackson, J., (2006). Introducing Fear of Crime to Risk Research, *Risk Analysis an International Journal* 26/: 253-264 <https://doi.org/10.1111/j.1539-6924.2006.00715.x>Citations: 113
- Karakuş, Ö., (2013) Suç Korkusunun Sosyolojik Belirleyenleri: Sosyal Sermaye mi? Sosyal Kontrol mü? *Eskişehir Osman Gazi Üniversitesi Sosyal Bilimler Dergisi* 14/ 1: 1 – 19.
- Karasu, M., A., (2008) Türkiye’de Kentleşme Dinamiklerinin Suça Etkisi. *Ankara Üniversitesi Hukuk Fakültesi Dergisi*, 57(4): 255-281.
- Karasu, M., A., (2012) Kent Kültürünün Suça Etkisi, Şanlıurfa Örneği. *Selçuk Üniversitesi Hukuk Fakültesi Dergisi*, 20 (2):71-103.
- Ferraro, K., F., GRANGE, R., L., (1987) The Measurement of Fear of Crime <https://doi.org/10.1111/j.1475-682X.1987.tb01181.x>Citations: 496. Er. Tar.: 03.03.2021
- Liska, A., E., Lawrence, J., J., Sanchirico, A., (1982) Fear of Crime as a Social Fact. *Social Forces*, 60/3 :760–770.
- Meydan Larousse, (1992), Meydan Yayınevi, İstanbul.
- Ömürganülşen, U., Öktem, M., K., Yüceyılmaz, A., A., (2010). Kentsel Suçla Mücadeleyi Yeniden Düşünmek: Güvenli Bir Kent Yaşamı Sağlama Aracı Olarak Komşuluk Alanı Gözetim Sistemi. *Toplum ve Sosyal Hizmet Dergisi*, 21(2): 63-76
- Öztürk M. (2015), Medya Ve Suç Korkusu Arasındaki İlişki. *The Journal of Academic Social Science Studies* 6 (Number: 36):251-251 DOI:10.9761/JASSS2894
- Rahimov I.,(2014), Suç ve Ceza. Türkiye Barolar Birliği Yayınları:261 ISBN:978-605-5316-98-3. Terc.: Turgut Veli, İstanbul.
- Skogan, W., (1986) Fear of Crime and Neighborhood Change”, *Crime & Justice Areview of Research* Edited by Michael Tonry 8/1986 *Communities&Crime* <https://doi.org/10.1086/449123>, <https://www.journals.uchicago.edu/journal/cj>. Er. Tar.: 03.03.2021
- Toprak, Z., (2016). Kent Yönetimi ve Politikası. İstanbul: Siyasal Kitapevi, B.N:9786059221153, Ankara.
- Türkiye İstatistik Kurumu (TÜİK) (2020). 2020 Yılı Kırklareli İli Nüfus verileri <https://www.tuik.gov.tr/> Er. Tar.: 15.05.2020
- Uslu, E., (2011). Sosyo-Ekonomik Bir Olgu Olarak Kentsel Suç; Bakırköy Ve Küçükçekmece Örnekleri. İstanbul Üniversitesi Sosyal Bilimler Enstitüsü Kamu Yönetimi Anabilim Dalı Basılmamış Yüksek Lisans Tezi, İstanbul
- Van Kesteren, J., Mayhew, P., Nieuwebeetra, P., (2000). Criminal Victimization in 17 Industrialised Countries. NSCR Report 187.
- Yıldız. R. Öcal, O., Yıldırım, E., (2011). Suçun Sosyoekonomik Belirleyicileri: Kayseri Üzerine Bir Uygulama. *Erciyes Üniversitesi İktisadi ve İdari Bilimler Fakültesi Dergisi*, 36: 15-31
- Türk Dil Kurumu (TDK,1932). <https://sozluk.gov.tr> Er. Tar.:15.05.2020.