



Çevre Söylemi Açısından Uygunsuz Gerçek ve Darwin'in Kâbusu Filmleri: Karşılaştırmalı Bir Analiz

*

Murat Kayıkcı¹

ORCID: 0000-0003-4224-9640

Öz

Çevre belgesel filmleri, yaklaşık yarım asırdır çevre düşüncesinin ifade biçimlerinden biridir. Bu filmler, çevre sorunlarına dikkat çekmede ortak bir amaca hizmet etseler de, farklı çevre söylemlerinin birer ifadesi olarak karşımıza çıkmaktadırlar. Bu çalışma, işte bu söylemleri ve aralarındaki farklılıkları anlamayı amaçlamaktadır. Literatürde benzer çalışmalar olsa da, bu çalışmalar, daha çok filmlerdeki söylemlerin ayrı ayrı analizlerini içermektedir. Bu nedenle, çevre söylemlerinin iki film örneği üzerinden karşılaştırmalı olarak ele alınarak, aralarındaki söylem farklılığının ortaya konulması, çalışmayı özgün ve önemli kılmaktadır. Çalışmada Uygunsuz Gerçek ve Darwin'in Kâbusu belgesel filmlerinin örnek olarak seçilme nedeni, her ikisinin beğenilen, ancak farklı özellikleri olan önemli filmler olmasıdır. Filmlerdeki söylemler, kuramsal açıdan Dryzek'in reformist ve radikal çevre söylemleri sınıflandırması temelinde analiz edilmiştir. Çalışmada, Van Dijk'in eleştirel söylem analizi yöntemi kullanılmıştır. Bu çerçevede filmler; argümanlaştırma, retorik figürler, sözel tarz, öykü anlatma, olumsuz davranışlara yapısal vurgu ve güvenilir kaynaklardan, tanıklardan ya da uzmanlardan alıntı yapmak olmak üzere altı kategoride analiz edilmiştir.

Anahtar Kelimeler: *Çevre söylemi, Uygunsuz gerçek, Darwin'in kâbusu.*

¹ Prof. Dr., Burdur Mehmet Akif Ersoy Üniversitesi, E-mail: mkayikci@mehmetakif.edu.tr



An Inconvenient Truth and Darwin's Nightmare Movies for Environmental Discourse: A Comparative Analysis

*

Murat Kayıkçı²
ORCID: 0000-0003-4224-9640

Abstract

*Environmental documentaries have been considered among the prominent forms of expression of environmental concerns for nearly half a century. Although such films serve a shared purpose of drawing attention to environmental problems, they may appear as the distributors of diverse environmental discourses. The present study scrutinized these discourses and the differences between them. Although the relevant literature hosts similar studies, it seems that the previous research mostly engaged in making separate analyses of discourses in movies. Therefore, exploring the environmental discourses comparatively through two documentary samples makes the present study unique and significant. The present study selected the documentaries *An Inconvenient Truth* and *Darwin's Nightmare* as the sample since they were thought to be significant works of art with different features. The discourses in the films were analyzed theoretically based on Dryzek's reformist and radical environmental discourses. Besides, Van Dijk's critical discourse analysis was utilized in this study. Accordingly, the documentaries were evaluated within six categories: argumentation, rhetorical figures, lexical style, storytelling, structural emphasis on negative behavior, and quoting credible sources, witnesses, or experts.*

Keywords: *Environmental discourse, An inconvenient truth, Darwin's nightmare.*

² Prof. Dr., Burdur Mehmet Akif Ersoy University, E-mail: mkayikci@mehmetakif.edu.tr

Giriş

1970'li yıllardan günümüze, çevre sorunlarına duyulan ilgi ve artan duyarlılığa koşut olarak çevre konulu filmler giderek artmaktadır. 1980'li ve özellikle 1990'lı yıllardan sonra, çevre ile ilgili olarak üretilen filmlerin önemli bir bölümünü ise belgesel türündeki yapıtlar oluşturmaktadır. Belgesel türünün tanımlayıcı özellikleri, filme çekilen olayların sahnelenmemesi, kurgu (hayali) değil gerçek olması ve belgesel film yapımcısının gerçek olayları gözlemleyerek bunları objektif bir biçimde yansıtmasıdır. Ancak, başta objektiflik iddiası olmak üzere tüm bu özellikler, son yıllarda tartışılır hale gelmiştir. Dolayısıyla bir filmin belgesel olması, onun kategorik olarak objektif olduğu ve gerçekleri yansıttığı anlamına artık gelmemektedir. Belgesel film yapımcısı, sözgelimi, yaptığı teknik seçimlerle olayları manipüle ederek filmi şekillendirebilmektedir (Buckland, 2018, s. 164-166). Bu bağlamda, belgesel filmler de, Frankfurt Okulunun ortaya attığı “kültür endüstrisi” kavramı (Horkheimer ve Adorno, 2002) çerçevesindeki değerlendirmelerden, Baudrillard'ın (1994) simülasyon kuramına, Van Dijk'ın (1993) söylem analizlerinden, politik ekonomi çerçevesindeki sinema çözümlemelerine (McMahon, 2022) kadar geniş yelpazede oluşan literatürde giderek daha çok incelemeye konu olmaktadır. Bu çalışmada da Van Dijk'ın (1993) söylem analizi yöntemi izlenerek, iki belgesel film örnek olarak incelenmiştir.

Bu çalışma için seçilen “Uygunsuz Gerçek” (2006) ve “Darwin'in Kâbusu” (2004) belgesel filmlerinin her ikisinin konusunun da temelinde çevre sorunları ve bunların tetiklediği sosyal ve ekonomik sonuçlar olmasına karşın, birçok açıdan farklı özelliklere sahip oldukları söylenebilir. Sözgelimi, Uygunsuz Gerçek, yapım maliyeti oldukça yüksek (tahmini 1,5 milyon dolar) olmakla birlikte önemli bir seyirci ve gişe hasılatı rakamına ulaşmış bir yapıttır. Buna karşın Darwin'in Kâbusu son derece mütevazı rakam ve olanaklar ile çekilmiş ve Uygunsuz Gerçek'e göre çok daha az seyirciye ve gişe hasılatına ulaşmıştır. Bununla çelişik olarak, dünyaca ünlü film platformu IMDb'ye göre (2022a, 2022b), Darwin'in Kâbusunun Uygunsuz Gerçek'e göre beğeni oranı (rating) (7.5/7.4) daha yüksektir. Ancak en prestijli sinema ödüllerinin başında olduğu kabul edilen Oscar ödülünü 2007 yılında Uygunsuz Gerçek belgesel filmi kazanmıştır. Ayrıca, Uygunsuz Gerçek filminin baş aktörü ve yazarı Al Gore, Oscar ödülünü aldığı yıl ayrıca, filmde işlediği iklim değişikliği konusundaki katkıları nedeniyle Nobel Barış ödülünü de almıştır. Görüldüğü üzere seçilen filmlerin her ikisi de ilgi çekici farklı özelliklere sahiptirler. İşte bu çalışma,

farklı özellikteki bu iki filmi, çevre söylemleri açısından karşılaştırmalı olarak analiz ederek anlamayı amaçlamaktadır.

Bu amaçla, çalışmada ilk olarak makalenin kuramsal arka planını oluşturan çevre söylemleri açıklanarak, sonraki bölümlerde yapılacak analizlerin dayanakları ortaya konulacaktır. Bu bağlamda reformist ve radikal çevre söylemleri ele alınacaktır. Çalışmada izlenen yöntemin açıklandığı bölümden sonra, bu yöntem ve kuramsal arka plan çerçevesinde, çalışmaya konu iki film, yöntem temelinde başlıklar halinde ayrılarak karşılaştırmalı olarak incelenecektir.

Çevre Söylemleri

Son yıllarda sosyal bilimlerde en sık karşımıza çıkan kavramlardan biri de söylemdir. Kavramın tanıtımına en çok katkıda bulunan isimlerin başında siyaset bilimci Maarten Hajer ve John Dryzek gelmektedir. Bunlardan Hajer (1995, s. 44) söylemi, üretilen, yeniden üretilen, belirli bir pratikler dizisine dönüştürülen ve fiziksel ve sosyal gerçekliklere anlam yüklenen, belirli fikirler, kavramlar ve kategoriler topluluğu olarak tanımlamaktadır. John Dryzek (1997, s. 9-10) ise, dile gömülü bilgi parçalarını yorumlama ve bunları tutarlı öyküler halinde bir araya getirme işlevini yüklediği söylemi, dünyayı anlamanın ortak bir yolu olarak görmektedir. Bu bağlamda, çevre de bu yolun kullanıldığı alanlardan biri olarak karşımıza çıkmaktadır.

Literatüre bakıldığında, grubun çevreye yönelik inançlarının, genel olarak çevre söylemi olarak ifade edildiği görülmektedir (Novikau, 2016, s. 13). Bu geniş çerçeveden yaklaşıldığında genel olarak, ekososyalizm, ekofeminizm, ekoanarşizm, derin ekoloji, ekolojizm, radikal çevrecilik, liberal çevrecilik ve ekolojik modernleşme gibi birçok çevre söyleminden söz etmek olasıdır. Bunların yanı sıra, özelde, çevre-kalkınma ilişkisi öne çıkarılarak, kalkınma, çevre duyarlı kalkınma ve sürdürülebilir kalkınma gibi farklı çevre söylemlerinden de söz edilebilmektedir (Kayıkçı, 2012). Bu çalışmada ise reformist/radikal çevre söylemi ayrımı esas alındığından, burada, yalnızca söz konusu söylemlerin tanımlanmasıyla yetinilecektir.

Bu çerçevede, öncelikle radikal çevreci söylemini tanımlayarak buna göre bir çevre söylemi sınıflandırması yapan Andrew Dobson'ı anmak yararlı olabilir. Kendini radikal çevreci (ekolojist) olarak tanımlayan Dobson, çevrecilik ile ekolojizmin birbirine karıştırılmaması gerektiğini, çünkü bu iki kavramın farklı ideolojik anlamları olduğunu iddia etmektedir (Lalander ve Merimaa, 2018, s. 490). Buna göre, çevrecilik, çevre sorunlarında yönetsel yaklaşımı savunmakta, sorun-

ların, üretim ve tüketimin mevcut değerleri ya da kalıplarında temel bir dönüşüm olmadan çözülebileceğine inanmaktadır. Ekolojizm ise, sürdürülebilir ve tatmin edici bir varoluşun, hem toplumsal ve politik yaşam biçimimizde, hem de insan dışındaki doğal dünyada köktenci değişiklikler gerektirdiğini savunmaktadır (Dobson, 1997, s. 2-3). Bu açıdan ekolojizm; eko-merkezcilik de dahil olmak üzere radikal çevreciliğin politik felsefesi (Pepper, 1996, s. 282) olarak tanımlanmaktadır.

Bu çalışmada temel alınan ise Dryzek'in (1997) söylem sınıflandırması ise reformist ve radikal çevre söylemleri ayrımına dayanmaktadır. Söz konusu sınıflandırma, aşağıdaki Tablo'da gösterilmektedir.

Tablo 1. Çevre söylemleri sınıflandırması (Dryzek,1997, s. 16)

Çevre Söylemleri		
	Reformist	Radikal
Sradan	Sorun çözme	Sınırlar ve yaşamın devamlılığı
Hayalci	Sürdürülebilirlik	Yeşil radikalizm

Tablo 1'de görüldüğü üzere, temelde çevre söylemleri, reformist ve radikal olmak üzere ikiye ayrılmaktadır. Bunlardan reformist söylemin temel karakteristik özelliklerinden biri, sorun çözme yaklaşımına dayanmasıdır. Bu yaklaşım, dünyayı mevcut kurumlar, sosyal ve güç ilişkileri içinde bulduğu gibi alır. Yaklaşımın genel amacı, mevcut ilişkileri ve kurumları sorun çözme yönünde işler hale getirmektir. Böylece, baskın sosyal paradigma güçlendirilir ve onun sürdürülmesi sağlanmış olur (Elliot, 1998, s. 243). Sorun çözme yaklaşımında, 'büyük resim'e yönelik eleştirel bir sorgulama yapmak ve mevcut yapılara karşı olmak yerine, mevcut yapı sorgulanmadan mevcut kurumlarla birlikte çalışma eğilimi söz konusudur (Eckersley, 2004, s. 32-33). Özetle denilebilir ki, sorun çözme yaklaşımında, yerleşik sistem olan kapitalist sistem sorgulanmamakta, mevcut sistem içinde sorunlara çözüm aranmaktadır.

1980'lerden itibaren yükselen sürdürülebilirlik söylemi de reformist bir söylemdir. Bu söylem, sorun çözme ve sınırlar söylemlerini harekete geçiren çevresel ve ekonomik değerler arasındaki çatışmaları çözmeye yönelik yaratıcı girişimlerle tanımlanır. Sürdürülebilirlik söyleminde, büyüme ve gelişme kavramları, sınırlar söyleminin basit izdüşümlerini geçersiz kılacak şekilde yeniden tanımlanmaktadır. Küresel sorunlarda sürdürülebilirlik giderek, Fairclough'un (2006, s. 39; Dryzek, 1997, s. 6) "düğümsel (*nodal*) söylem" dediği ve diğer söylemlerin etrafında kümelendiği bir şey haline gelmiştir (Dryzek, 1997, s. 15-16).

1970'li yılların başına dayanan sınırlar ve yaşamın devamlılığı söylemi ise radikal bir söylemdir. Çünkü, endüstriyel politik ekonomi içinde gücün bütünüyle yeniden dağıtımını ve sürekli ekonomik büyümeden toptan bir yeneden yönelişi öngörür. Bu söylemin sıradan oluşu ise, çözümünü, sanayiciliğin belirlediği seçenekler açısından görmesinden kaynaklanmaktadır. Yine radikal bir söylem olan yeşil radikalizm ise hem radikal hem de yaratıcıdır. Taraftarları, endüstriyel toplumun temel yapısını ve çevrenin bu toplumdaki kavramsallaştırılma şeklini reddederler. Yeşil radikalizmin, insanların olmadığı manzaraları tercih eden sosyal ekolojistler, yeşil romantikler, yeşil rasyonalistler, yeşil yaşam tarzlarının savunucuları ve yeşil siyaseti tercih edenler gibi alternatif yorumları bulunmaktadır (Dryzek, 1997, s. 16-17).

Bu çalışmada ise, incelenen iki filmdeki çevre söylemleri arasında karşılaştırma yapabilmek amacıyla, reformist çevrecilik ve radikal çevrecilik arasında yapılacak basitleştirilmiş bir dikotomik ilişkiden yararlanılacaktır. Bu ilişki ve taşıdıkları nitelikler Tablo 2'de özetle ortaya konulmaktadır.

Tablo 2'de de görüleceği üzere, reformist söylem, çevre sorunlarını toplumsal düzenden, kapitalist sistemden yalıtarak ele almakta, mevcut sistemde köklü bir değişikliği içermemektedir. Reformist söylem, çevrenin toplumun gereksinimlerini karşılama düzeyini sürdürülebilir kılmaya odaklanarak çevre sorunlarını sorun çözme yaklaşımına dayalı politikalarla çözmeyi öne çıkarmaktadır. Bu politikaların başarılı olacağı inancı, ekonomik, yönetsel ve bilimsel/teknolojik araçlara olan aşırı güvene dayanmaktadır. Radikal söylem ise, çevre sorunlarının neden ve çözümünün toplumsal düzenle ilişkili olduğu düşüncesine dayanmaktadır. Sorunların kaynağı olarak kapitalist sistem olarak görüldüğünden, çözüm için kapitalist üretim biçimi terkedilmelidir.

Tablo 2. Çevre söylemleri karşılaştırması (Keleş, Hamamcı ve Çoban, 2012, s. 345-351'deki bilgilerden yararlanarak yazar tarafından tablolaştırılmıştır.)

Çevre Söylemleri	
Reformist	Radikal
Çevre sorunları, toplumsal ilişkileri belirleyen yapısal ilişkilerden yalıtılarak ele alınabilir.	Çevre sorunlarının neden ve çözümü toplumsal düzenle ilişkilidir.
Çevrenin toplumun gereksinimlerini karşılama düzeyini sürdürülebilir kılmak gerekir.	Toplumsal yapılarla toplum-çevre ilişkileri etkileşim içindedir.
Toplumun çevreyle girdiği ilişki biçimleri veri olarak alınır.	Toplum ve doğa üzerinde egemenlik kurmaya yönelik ilişki biçimleri hem sorunun nedeni ve hem de çözümün engelidir.
Çevre sorunlarının çözülebilmesi için, egemen toplumsal düzenin köklü yapısal değişikliklere uğratılmasına gerek yoktur.	Çevre sorunlarının çözümünde parçacıl yaklaşımlar bir işe yaramadığından, gerçek çözüm için toplumsal düzende köklü değişiklikler yapılmalıdır.
Çevre, toplumsal yapılardan özerk bir sorun olarak algılanır.	Marksist bakış açısından çevresel yıkımın önüne geçmek için çözüm, kapitalist üretim biçiminin terkedilmesidir.
Çevre sorunlarının kaynağı ve çözümü, çevrenin bozulması ile sermaye birikimi arasındaki ilişkilerde aranmaz.	Sermayenin yeniden keşfettiği doğayı mala dönüştürerek yeniden yarattığı ileri sürülerek kapitalist sistem eleştirilir. Çünkü kapitalizmde doğa, kapitalist doğaya dönüştürülür.
Pragmatist bir anlayışı yansıtan, sorun çözüme yaklaşımına dayalı reformları içeren politikaların izlenmesi çözüm için yerlidir. Bu politikalarda, ekonomik, yönetsel ve [bilimsel/] teknolojik araçlara aşırı bir güven beslenir.	Çevre sorunlarının çözülebilmesi, kapitalist üretim ilişkilerini değiştirmeye yönelik adımların atılmasıyla mümkündür.
Çevrenin korunması ve sürdürülebilir kalınmanın geliştirilmesi, ancak var olan siyasal çerçeve içinde kalınarak sağlanabilir.	Ekolojik sosyalizme göre çözüm için, emek hareketi, çevreci, feminist, kentsel ve diğer toplumsal hareketlerin tek bir güç olarak birleşmesi umut kaynağı olabilir.

Bunun için ise, ekolojik sosyalizme göre, emek hareketi, çevreci, feminist, kentsel ve diğer toplumsal hareketlerin tek bir güç olarak birleşmesi gerekmektedir.

Yöntem

Bu çalışmada eleştirel söylem analizi yöntemi kullanılmaktadır. Bu noktada, filmlerin analizinde eleştirel söylem analizinin kullanılma nedeninin kısaca açıklanmasında yarar vardır. Farklı yaklaşımlarla birçok tanımı yapılmış olsa da, geniş anlamda söylem, sadece söz edimi veya bir konuşma tarzı olarak değil, aynı zamanda, içinde üretildiği toplumsal pratiklerle ilişkilendiren bir yol olarak anlaşılmaktadır (Novikau, 2016, s. 13). Film ile toplumsal tarih ara-

sındaki ilişkiyi bir söylemsel şifreleme süreci olarak tanımlayan Ryan ve Kellner (2000, s. 34-35)'e göre de, toplumsal düzen, günlük hayatın cevherini ve biçimini belirleyen söylemlerden oluşur: "Sözgelimi, gelişmeci ve modernleşmeci ideallerle nitelenen teknokratik kapitalist söylem, bazı maddesel çıkarları cisimleştirir ama toplumsal yaşamı şekillendirip dönüştüren temsiller de içerir". Bu bağlamda, filmlerdeki çevre söylemi de ancak, içerdiği söz edimi ya da konuşma tarzının yanı sıra, içinde üretildiği toplumsal düzenle ilişkisi göz önünde bulundurularak anlaşılabilir. Van Dijk'ın eleştirel söylem analizi, bu çerçevede filmlerdeki çevre söylemlerinin analizine uygun bir yöntem olarak karşımıza çıkmaktadır.

Söylemi, konuşma da dahil olmak üzere iletişimsel bir olay olarak tanımlayan Teun Van Dijk, bu iletişim kapsamına, yazılı metin ve bununla bağlantılı jestler, yüz çalışması, grafik düzeni, görüntü ve diğer 'semiyotik' ve multimedya boyutlarını da almaktadır (Meyer, 2001, s. 20). Eleştirel söylem analizinde Van Dijk (1993); metindeki konular, tanım düzeyleri, imalar ve önvarsayımlar, tutarlılık, eşanlamlılık, karşıtlık, örnekleme, yadsıma vb. gibi birçok kavramın çözümleme açısından işlevi ve önemi üzerine durmaktadır. Bu analizde söylem yapıları, 'argümanlaştırma', 'retorik figürler', 'sözel tarz', 'öyküleme', 'yapısal vurgu' ve 'alıntı' olmak üzere altı başlık altında sınıflandırılmaktadır (Van Dijk, 1993). Bu kavramların anlamları ise şöyle ifade edilmektedir:

(1) Argümanlaştırma: Gerçeklere dayanan olumsuz değerlendirmelerle kanıtları güçlendirmek.

(2) Retorik Figürler: Abartılarla onların (karşıtların) olumsuz eylemlerini; ifade etmeme, inkâr, kaçınma ve örtmecelerle bizim olumlu yönlerimizi çoğaltmak.

(3) Sözel Tarz: Olumlu/olumsuz değerlendirmeleri tanımlayan sözcüklerin seçimine ilişkin özellikler.

(4) Öykü Anlatma: Kişisel olarak tanık olunmuş olumsuz olaylar hakkında konuşmak, olayların olumsuz yönleriyle ilgili inandırıcı ayrıntılar vermek.

(5) Olumsuz davranışlara yapısal vurgu: Başlıklar, kanıtlar, özetleme gibi metnin düzenlenişine ve tümcenin sözdizimine ilişkin özellikler.

(6) Güvenilir kaynaklardan, tanıklardan ya da uzmanlardan alıntı yapmak (Van Dijk, 1993, s. 264).

Eleştirel söylem analizinde kullanılan bu altılı yapı (argümanlaştırma, retorik figürler, sözel tarz, öykü anlatma, olumsuz davranışlara yapısal vurgu,

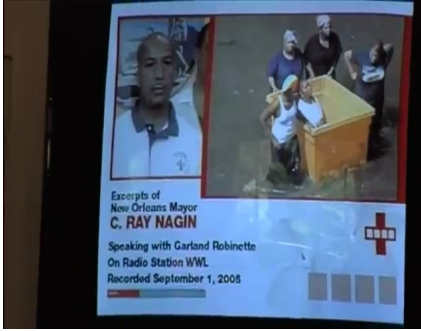
güvenilir kaynaklardan, tanıklardan ya da uzmanlardan alıntı yapmak) temelinde filmlerin analizi, içerdikleri çevre söylemleri çerçevesinde yapılabilir.

Argümanlaştırma

İncelenen filmlerin adları, öne sürdükleri argümanların özeti gibidir. Uygun-suz Gerçek, küresel ısınmanın inkâr edilemeyecek bir gerçek olduğu, ancak bu gerçeğin, menfaatleri zedelenecek olanlar tarafından uygunsuz bulunarak görmezden gelindiğini ifade etmektedir. Filmde birçok sahnede küresel ısınmanın kanıtları olarak doğal afet sahneleri ve buna dayalı daha büyük yıkım ve sonu ifade eden olumsuz değerlendirmelere yer verilmiştir. Sözelimi, filmin Amerika Birleşik Devletleri'ndeki afetin yıkıcı etkilerini gösteren dramatik sahneleri ve oradaki insanların çaresizliği, vurucu bir biçimde işlenmiştir (Fotoğraf 1a). Filmde, çevre sorunlarının bir politika ya da yönetim sorunu olduğu, seçmenlerin yapacağı doğru seçimlerle, iktidara getireceği çevreye duyarlı politikacılarla sorunun üstesinden gelinebileceği, öne sürülen temel bir argüman olarak karşımıza çıkmaktadır. Bu argümanın reformist çevre söylemindeki "sorun çözme yaklaşımı" ile uyumlu olduğu söylenebilir.

Darwin'in Kâbusu ise, Darwin'in kuramındaki *doğal seleksiyonun*, diğer bir ifadeyle güçlünün zayıfı yok ederek varlığını sürdürmesinin, önce zayıfların, nihayetinde ise yaşamın sonunu getirecek bir kâbusa dönüşeceğini anlatmaktadır. Victoria Gölüne bırakılan Nil levreği, ekosistemdeki bütün türleri yok ederek, doğal seleksiyonla, bir başka ifadeyle güçlünün zayıfı yok etmesiyle -burada aynı zamanda kapitalist sisteme bir gönderme var- oradaki yaşamı yok eden bir kâbusa dönüştürmüştür. Bu kâbus, yalnızca gölde yaşayan diğer balıklar ve canlı türlerini ortadan kaldırmamış, bu göle bağımlı yaşayan halkı da açlığa, işsizliğe, yoksulluğa, hastalığa ve birbirine bağlı daha birçok soruna mahkûm etmiştir. Ekolojik bir sorun, radikal çevreci söylemde söz konusu olduğu gibi, birbirine bağlı sorunlara/sorunsala dönüşmüş, doğanın sömürsü, insanın sömürsüne -başka bir deyişle 'sosyal Darwinizm'e (Pepper, 1996, s. 282)-koşut olarak gelişmiştir. Filmdeki birçok sahnede sorunların bu iççeliği göz önüne serilmektedir. Sözelimi, Tanzanya'daki açlığın -öyle gösterilmiş olsa da- aslında hava koşullarından kaynaklanmadığı, doğal kaynakların ve emeğin sömürsü sonucu halkın yoksullaştırılması -burada gölün oradaki halkı besleyebilecek kapasitede olduğuna gönderme var- nedeniyle yaşandığı vurgulanmaktadır. Filmde bir sahnede yer alan haber bül-

tenindeki yetkilinin yaptığı açıklamadan, hükümetin de bu durumun farkında olduğu anlaşılmaktadır (Fotoğraf 1b): “Birleşmiş Milletlerin Dünya Beslenme Programı uluslararası düzeyde çağrı yaptı. Kuzeyde ve Orta Tanzanya’da gıda ihtiyacı olan iki milyon kişiyi beslemek için 17 milyon dolar isteyen Dünya Gıda Programı’na (PAM) göre, 34 milyon vatandaşın yarısından fazlası günde 1 dolardan az parayla yaşıyor. Hükümet ise kıtlık olmadığını söylüyor. Problem, çok sayıda vatandaşın ne parasının ne de yiyeceğinin olması. Satacak gıda olsaydı bile, çok az sayıda insan satın alabilirdi”.



Fotoğraf 1a. Afetin yıkıcı etkileri
(An inconvenient truth, 2006)



Fotoğraf 1b. Hükümetin kıtlık açıklaması
(Darwin's nightmare, 2004)

Retorik Figürler

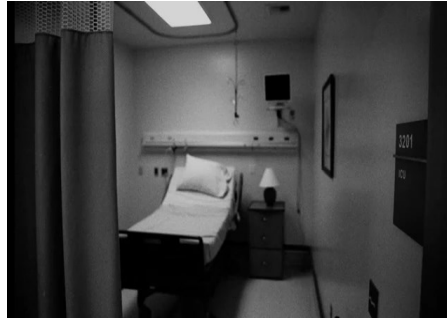
Uygunsuz Gerçekte birçok retorik figür kullanılarak inşa edilen söyleme dayalı olumlu yönlerin çoğaltılmaya çalışıldığı söylenebilir. Bu bağlamda, etkili ve girift bir biçimde kullanılan retorik figürlerden olan kurbanlaştırma ve dramatikleştirme (Van Dijk, 2000, s. 68), burada örnek olarak değerlendirilebilir. Bu açıdan bakıldığında, filmde yaşanan bazı olayların seçilen kurbanlar çerçevesinde dramatize edilerek/abartılarak, izleyicinin duygularının harekete geçirilmeye çalışıldığı, böylelikle de filmdeki çevre söylemi çerçevesinde ikna edilmeye çalışıldığı ifade edilebilir. Sözelimi, Al Gore, filmde, ablasının sigaraya dayalı bir rahatsızlıkla (akciğer kanseri) yaşamını kaybettiği bir anıyı, iklim değişikliği sorunuyla abartılı bir ilişki kurarak, gözler önüne sermektedir. Anıda, Al Gore’un tütün üreticisi olan babasının, kızını kaybettiği bu olaydan sonra tütün üretimini bıraktığı anlatılarak, iklim değişikliği konusunda da yerleşik alışkanlıklardan kurtulmamız gerektiği düşüncesini yerleştirmeye çalışılmaktadır. Yine başka bir anıda, Al Gore’un çocuğunun trafik kazası sonucu günlerce hastanede verdiği yaşam mücadelesine de aynı şekilde retorik bir figür olarak yer verilmektedir (Fotoğraf 2a). Filmdeki anlatımdan, yaşadığı bu olayların Al Gore’a bireysel bir farkındalık, duyarlılık ve bilinç kazandırdığı, bu kazanımın, O’nun, iklim değişikliği sorununu daha erken bir dönemde

ve daha iyi idrak etmesine yol açtığı anlaşılmaktadır. Burada, -iklim değişikliği sorunu ile ilişki kurularak- yaşamsal önemdeki konularda yaşanan acı deneyimlerin o konuda bir farkındalığa, duyarlılığa ve bilince yol açtığı mesajı verilmektedir. Burada seslenen bireylerdir. Bireyler, bu olumsuz örnekten yola çıkarak, bireysel farkındalıkla, duyarlılık kazanmalı ve çevre bilinci ile harekete geçmelidir. O halde, sistem yerine bireyin çevre sorunlarında özne olarak ön plana çıkarıldığı bu söylem, reformist çevre söylemi ile uyumludur denebilir.

Öte yandan, kurbanlaştırma ve dramatikleştirme, Darwin'in Kâbusunda da iç içe ve etkili biçimde kullanılan retorik figürlerdir. Bu bağlamda filmde, önceleri geçimlerini Mwanza'daki Victoria Gölünde balıkçılık yaparak kazanan insanların, daha sonra işsiz kalmalarının dramatik sonuçları, kurban olarak gösterilen hayat kadını, dilenci, AIDS hastası kadın ve sokak çocukları örnekleri üzerinden anlatılmaktadır. Sözelimi, kurban olarak gösterilen bir sokak çocuğunun (Fotoğraf 2b) dramatik yaşamından bir kesit, filmin bir sahnesinde şöyle ifade edilmektedir: "Bu kız balıkçı ailelerin birinden. Babasının nerede olduğunu bilmiyorum. Annesi küçük bir ticaret işi yapıyordu: balık alıp satmak. Babasını tanımadı. Çünkü annesi "koca değiştiren" türdendi. Daha büyük çocuklar yüzünden bazen problemler yaşadı. Onu döverlerdi. Şehre gidince, yetişkinlik yapmak isteyip, cinsel olarak onu kötüye kullanırlar. Kızlar bu tehlikeden tedirgin oluyor. Güvende olmak için, kendilerinden küçük çocuklarla kalıyorlar". Görüldüğü üzere, filmde, kapitalist üretim biçiminin çevre sömürüsünün yanında insan sömürüsüne de yol açtığı düşüncesi, bu sömürünün kurbanı olarak gösterilen insanların yaşamlarından sunulan dramatik kesitlerle kanıtlanmaya çalışılmaktadır. Dolayısıyla filmde, radikal söylemde olduğu gibi çevre sorunlarının bir -kapitalist- sistem sorunu olduğu vurgusu göze çarpmaktadır.



Fotoğraf 2a. Hastane sahnesi
(An inconvenient truth, 2006)



Fotoğraf 2b. Sokak çocuğu sahnesi
(Darwin's nightmare, 2004)

Sözel Tarz

Uygunsuz Gerçekte, reformist çevre söyleminde bulunan çevre sorunlarının çözümünde büyük ölçüde bilime duyulan güvenin, sözel tarza yansıdığı söylenebilir. Bu doğrultuda, genelde sıradan insanın sıkılacağı ölçüde tumturaklı bilimsel/akademik bir dilin yeğlendiği ve buna uygun sözcüklerin/kavramların seçildiği görülmektedir. Bununla birlikte, karşıt argümanı çürütmeye yönelik olarak zaman zaman şakacı ve alaycı bir üslup da göze çarpmaktadır. Kullanılan sözel tarzlardan bilimsel dile örnek olarak; “..Kar yağdığına, atmosfere ait gaz kabarcıklarını hapsediyor. Ve onlar bu kabarcıklar ile ilgili hesaplamalar yapınca karın yağdığı yılda, atmosferde ne kadar karbondioksit olduğunu ölçebiliyorlar. Bence daha da ilginç olan, sonuçları kesin, gelişmiş termometreler kullanarak oksijenin farklı izotoplarını ölçüyor ve kabarcığı hapseden karın yağdığı yıldaki hava sıcaklığını söyleyebiliyorlar...” diyalogu verilebilir. Şakacı ve alaycı üsluba ise, karbondioksit ve ısı artışını gösteren şema ile ilgili diyalog verilebilir (Fotoğraf 3a): “Bu şemada, ısının dünyamız üzerindeki değerleri gösteriliyor. Şimdi, kafalarınızı karıştıran şey şu ki, izininle şöyle açıklayayım; Batı Afrika ve Güney Amerika hakkında konuşan 6. sınıftaki o arkadaşım, şu an burada olsa derdi ki: ‘Bunlar hiç birbirine uymuş muydu?’ Hayatımda duyduğum en saçma şey! (Salondan kahkaha sesleri geliyor)”.

Radikal çevre söyleminde, sistemin sorgulanması ve -ekolojik sosyalizmde- çevre sorunlarının çözümünde halka, toplumsal hareketlere bel bağlama söz konusudur. Darwin'in Kabusunda kullanılan sözel tarzın bu söylemle uyumlu olarak politikacıları, bürokratları değil, halkı öne aldığı söylenebilir. Bu bağlamda filmde, daha çok soru-cevap yöntemi ve günlük konuşma dili tercih edilmiştir. Bu tercih ile, filmdeki sözel tarzın, filmi ve ortaya konulan argümanları geniş halk kitleleri açısından daha anlaşılır kılmayı amaçladığı düşünülebilir. Sözelimi, “masum” balık ticaretinin ne şekilde gerçekleştiği, havalimanında çalışan bir polisin (Marcus) dilinden (basit ve anlaşılır) bir biçimde şöyle aktarılmaktadır (Fotoğraf 3b):

“- (Victoria gölünden avlanan balıkları kastederek) Sahibi fabrikadır. Bura alıcılar getiriliyor ki, balıkçılar, gölden dönüşte balıkları fabrikalara satabilsinler... Victoria balığı, Nil levreği, Mwanza balığı... Balıkçılardan birinin gözetimi altında yapıyorlar. Bir tür şef.

-(O sırada geçmekte olan bir uçak kastedilerek) Uçak Avrupa'dan ne getiriyor?

-Boş.

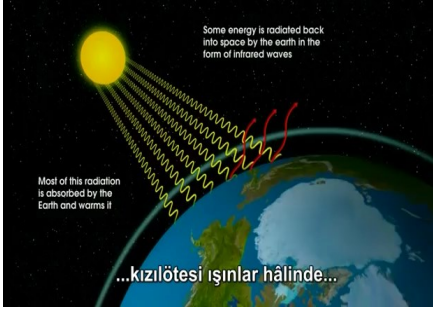
-Boş? Boş geliyorlar?

-Boş geliyorlar, balık yüklemek için...”

Benzer yöntemin, balık fabrikası sahibi (Dimond) ve fabrika çalışanı ile yapılan röportajda da uygulandığı söylenebilir (Fotoğraf 3b):

“(Fabrika sahibi) Biz de bu ticaretin piyonlarıyız. (Bu fabrika) Mwanza’nın en büyük fabrikalarından biri şu anda. Yaklaşık bin kişi çalıştırıyoruz. On yıldır varlığımızı sürdürüyoruz. Bu balık, Victoria gölünde değildi. Burada doğdum, onu daha önce hiç görmedim. Biri tarafından (gölle) tanıştırmıştı.

-(Fabrika çalışanı) Bir öncü! Nil levreği, göldeki ilginç bir türdür. O buraya getirilmişti. Altmışlı yıllardan önce başka bir tür vardı. Geldikten sonra levrek, diğer balıkları yedi... Ekonomik açıdan iyidir...”



Fotoğraf 3a. Bilimsel/akademik dil
(An inconvenient truth, 2006)



Fotoğraf 3b. Soru-cevap yöntemi (röportaj)
(Darwin’s nightmare, 2004)

Öyküleme

Uygunsuz Gerçekte, araya sıkıştırılan yaşanmış küçük öykülerle izleyicinin öne sürülen argüman çerçevesinde ikna edilmeye çalışıldığı görülmektedir. Bu öykülerden birinde, iklim değişikliğinin bir sonucu olarak gösterilen ABD’de Katrina Kasırgası’nda yaşanan felaket, trajik görüntüler (Fotoğraf 4a) ve repliklerle, çarpıcı bir biçimde sunulmaktadır: “Evet, yüreğimi parçalayan çağrılar ve raporlar alıyoruz. Diyorlar ki: Tavan arasındayım. Buna daha fazla dayanamayacağım... Su, enseme kadar çıktı. Dayanabileceğimi zannemiyorum”. Bu öykünün devamında, yaşanan çevre felaketinin nedeni olarak, yapılan politik/yönetimsel hatalar gösterilmektedir: “17. Caddedeki kanal çıkışının önemini herkese anlattık. Dedik ki, ‘lütfen, lütfen bu su yolunun çaresine bakın. Ne yaptığınız umurumuzda değil. Sadece orayı dikkate alın’.” Filmde yer verilen bu öyküde, ayrıca, bilim adamlarının uyarılarına kulak as-

mayan bireyler de eleştirilmektedir: "Bu kasırğa vurmadan günler önce, setleri yıkıp geçeceğine ve bu türden son derece etkili zararlar vereceğine dair uyarılar vardı. Karar verebilme duygusuna sahip birer birey olarak, dünyanın önde gelen bilim adamlarından gelen uyarılara ne kadar kulak astığımız da ayrı bir soru!". Görüldüğü üzere, filmdeki küçük öyküde sergilenen bu yaklaşım, çevre sorunlarının çözümünü politik/yönetimsel kararlarda gören bir bakış açısına sahip olan reformist çevreci anlayışa bütünüyle uymaktadır. Filmde, ABD başkan adayı Al Gore'un seçim yarışını tartışmalı bir seçimle kaybettiğini anlatan bir diğer öyküde de, bu yaklaşım gözlemlenebilmektedir. Öyküde öyle sunulmaktadır ki, sanki, az bir oy farkı ile Al Gore seçimi kaybetmese, başka bir deyişle, bireyler/seçmenler doğru bir karar vererek Al Gore'u başkan seçmiş olsa, ABD ve dünyanın iklim değişikliği diye bir sorunu kalmayacak. Çünkü, Al Gore, bu soruna duyarlı bir politikacı/yönetici olarak bu sorunu çözecek.

Darwin'in Kabusunda ise film içinde yer verilen çok sayıdaki küçük öykülerle, Tanzanya'daki çevre sorunlarının temel nedeni olarak gösterilen kapitalist sömürü düzeninin olumsuz sonuçları gözler önüne serilmektedir. Kapitalizm ve çevre ilişkisinin karmaşık yapısının farklı yönleriyle ortaya konulmasını sağlayan bu öyküler, radikal çevreci söylem çerçevesinde değerlendirilebilir. Bu öykülerden birinde, yoksulluk ve işsizlik nedeniyle hayat kadını olmak zorunda bırakıldığını anladığımız Tanzanyalı bir kadının trajik öyküsü anlatılmaktadır (Fotoğraf 4b). Kadının genç yaşta cinayetle öldürülmesiyle sonuçlanan yaşamöyküsünden, gölün/doğanın sömürüsü ile insanın sömürüsü arasında girift bir ilişki bulunduğu, birindeki sömürünün diğerine ortam hazırladığı sonucuna varılmaktadır. Filmdeki bir diğer öykü de, kapitalizmin çevre ve insan üzerindeki olumsuz etkisi, yine radikal çevreci söylem çerçevesinde değerlendirilebilir. Bu öyküde, doğanın sömürü düzeninin bir parçası olarak gösterilen balık fabrikasında çalışan bir bekçinin yaşamından bir kesit anlatılmaktadır. Bekçi, çok az bir maaşı olmasına rağmen bu işi, eski bekçinin faili meçhul bir cinayetle öldürülmesiyle -ki yeni bekçinin bu işi yapmış olabileceği de filmde ima ediliyor- elde edebilmiştir. Öyküde bekçinin karakteri üzerinden insanların yaşamak için -en tehlikeli işler dahil- her türlü işi yapmaya hazır oldukları, buna karşın yine de iş bulmadıkları anlatılmaktadır. İşsizliğin boyutlarını gösteren çarpıcı bir olumsuz örnek olarak karşımıza çıkan bu öykü, kapitalist sistemin giderek, insan yaşamını -ve çevreyi- önemsiz hale getirdiği biçiminde yorumlanabilir.



Fotoğraf 4a. İklim değişikliğinin ölümcül etkileri (An inconvenient truth, 2006)

Fotoğraf 4b. Öldürülen Tanzanyalı kadın (Darwin's nightmare, 2004)

Yapısal Vurgu

Uygunsuz Gerçekte, filmin bazı sahnelerindeki olumsuz davranışlara vurgu yapılarak, karşıt argümanlar zayıflatılmaya çalışılmaktadır. Bunlardan birinde, ABD başkan adayı George W. Bush'un yarıştığı aday olan Al Gore (kendisi) hakkındaki konuşmasına yer verilmektedir (Fotoğraf 5a): "Bu adam çevresel bilincin o kadar uç noktalarındadır ki, boğazımıza kadar çamura batmış ve hepimiz işsiz kalmış olacağız! Bu adam çılgın!". Hemen ardından da senatör James Inhofe'un konuşmasıyla bu olumsuz örnek pekiştirilmektedir: "Küresel ısınmaya biz insanlar neden oluyorsak ki, olmuyoruz, bu Amerikalılar üzerinde ortaya konmuş en büyük aldatmacalardan biri olabilir". Bir diğer olumsuz davranış örneğinde ise, Amerikan Petrol Enstitüsünde çalışırken, Başkan tarafından Beyaz Saray Çevre Ofisinin başına getirilen Philip Cooney'in, iklim değişikliğine ilişkin bilimsel raporları, petrol ve gaz lobisi lehine çarpıtması konu edilmektedir. Bu bağlamda, olaya ilişkin davayı içeren sahneler, gazete manşetleri ve yazılı kanıtlarla bu olumsuz davranış konusunda izleyici ikna edilmeye çalışılmaktadır. Burada sözü edilen olumsuz örnekler, (kapitalist) sisteme yönelik değil, bireysel tutumlara yönelik bir eleştiri içermektedir. Böylece çevre sorunlarının -burada iklim değişikliğinin- temel nedeni ve dolayısıyla çözümü sistemde değil, bireyde aranmaktadır. Bu nedenle, bu örneklerdeki olumsuz davranışlara yapılan yapısal vurgular, reformist çevre söylemi çerçevesinde değerlendirilebilir.

Darwin'in Kâbusuna gelindiğinde ise, filmde, kapitalist sistemin sürekliliğini sağlayan bir araç olarak sunulan olumsuz davranışlara yapılan yapısal bir vurgu söz konusudur. Buna en iyi örnek olarak, Tanzanya Çevre Bakanının Victoria Gölündeki çevre sorunlarına ilişkin yapılan bir

video sunumunun ardından, göldeki bu sorunları görmezden gelen konuşması verilebilir (Fotoğraf 5b): “Sayın Başkan, hepimiz buraya bir tek amaçla geliyoruz: Ülkemizi ve balıkçılığımızı satmaya. Eleştiriyi hoş görüyorum ama, bu beyleri film çekerken görünce... Film çekmek bir süreçtir. Sürekli ke-sinti yapmadan yarım saat boyunca filme alabilirsiniz. Kirlenmiş bölgelerin yanında sağlıklı bir bölge de olmalı! Bu yeşil ve kirli suyu gördüğümüze göre, güzel bölgeleri de görmek istiyoruz. Çünkü Victoria Gölünü satmak için bu-radayız”. Görüldüğü üzere, burada çevreyi meta olarak gören bir anlayış, olumsuz bir davranış olarak ortaya konulmaktadır. Böylece, söz konusu vurgu, kapitalist sistemin çevreye olumsuz etkisi bağlamında eleştirilen noktalardan biri olarak, radikal çevreci söylemi işaret etmektedir.



Fotoğraf 5a. Bush'un konuşması
(An inconvenient truth, 2006)



Fotoğraf 5b. Bakanın konuşması (Darwin's nightmare, 2004)

Alıntılama

Reformist çevreci söylemde, çevre sorunlarının çözümünde bilim ve teknolojiye duyulan güven öne çıkan özelliklerden biridir. Bu özelliğin Uygunsuz Gerçek filmde belirleyici bir karakter olduğu görülmektedir. Bu bağlamda, kullanılan bilimsel dile koşut olarak, Uygunsuz Gerçekte, büyük ölçüde bilimsel veriler ve bilimsel kurumlardan ve bilim insanlarından alıntılama ve onları kaynak olarak gösterme bir anlatım/ikna tarzı olarak benimsenmiştir. Bu nedenle filmde çok sayıda bilimsel veri ve kaynaktan/bilim insanından alıntı yapılmıştır (Fotoğraf 6a). Sözgelimi, atmosferin ince, dolayısıyla savunmasız olduğunun kanıtı olarak -arkadaşı olduğu da vurgulanarak- ünlü gökbilimci ve astrobiyolog Carl Sagan'ın "Üzeri citalanmış büyük bir küreyi ele alırsak, cılanın kalınlığının, o kürenin büyüklüğüne olan oranı ile atmosferin kalınlığının Dünya ile olan orantısının, neredeyse aynı olduğunu görürüz" sözü kullanılmıştır. Bilimsel alıntıya başka bir örnek olarak, (eski) İngiltere başbakanı Tony Blair'ın bilim danışmanından yapılan "Grönland'da şu anda olanlardan dolayı dünya haritasının tekrar çizilmesinin gerekebileceği" sözü verilebilir. Yine filmdeki, Science dergisinde 2004'te yayımlanan Stephen Pacala ve Robert Socolow'a ait bir makaleden alıntılanan "insanlık, karbon ve iklim sorunlarını çözecek temel bilimsel, teknik ve endüstriyel bilgi birikimine zaten sahip" sözü bilimsel alıntılama örneği olarak verilebilir.

Ayrıca, Uygunsuz Gerçekte, bilim dünyasından olmayan fakat toplumda saygın bir yeri olan Mark Twain, Sir Winston Churchill ve Upton Sinclair gibi tanınmış kişilerden özlü sözler alıntı yapılarak anlatıma güçlü ve güvenilir bir dayanak sağlanmaya çalışılmıştır.

Buna karşın, Darwin'in Kâbusu'nda iktidara ve resmî kurumlara kuşkulu bir bakış ve mesafeli bir duruş vardır. Bu nedenle filmde seçilen güvenilir kaynaklar, resmî kurumlar yerine, yerel tanıklar ve uzman/öğretmenlerden oluşmaktadır (Fotoğraf 6b). Bu da, radikal çevreci söylemdeki, çevre sorunlarının kaynağının kapitalist sistem olduğu ve çözümünün de -ki burada tabandan gelen bir halk hareketi ile bunun yapılabileceği kanısı sezilebilir- orada aranması gerektiği düşüncesiyle uyumludur. Bu bağlamda, yerel tanık olarak eski bir öğretmenün düşüncelerine filmde yer verilmiştir: "İşsiz, yoksul ana-babayla... Yoksulluk kısır bir döngü. Yoksul bir ana-babadan doğduysan, bu yüzden, senin çocuğun da yoksul olacak... Buraya gelen kadınların çoğu fahişe ama bu onların hatası değil. Bunu yapmaya zorlandılar. Ortam onları bu duruma getirdi... Tanrı, maalesef dünyayı sınırlı doğal kaynaklar ile yarattı. İnsanlar, bu kaynaklar için kavga ediyor. Eskiden, Afrika kıtası için bir savaş vardı. Şimdi,

dünyanın doğal kaynakları için savaş var. Kimi alıyor, kiminin elleri boş kalıyor. Bu orman kanunu. Güçlü ve dayanıklı hayvanların hayatta kalma şansı daha fazla. 'En güçlü' dediğimiz zaman, ötekilerden daha güçlü olarak, önce Avrupalıları görüyoruz. Çünkü, Onlar Uluslararası Para Fonu'na, Dünya Bankası'na, dünya ticaretine egemenler ". Görüldüğü üzere, burada, Darwin'in evrim kuramıyla (doğal seleksiyon/güçlünün hayatta kalması), kapitalist sistem arasında doğrusal bir ilişki kurulmakta, yaşanan sorunların kaynağı, bu sistemde aranmaktadır. Benzer bir sorgulama, yerel başka bir tanık, bir araştırmacı gazeteci tarafından, Afrika'daki savaşın nedeni sorgulanırken yapılmaktadır: "(Tanzanya'ya balık almaya gelen uçaklar hakkında) bu uçaklar iki nedenle balık almaya geliyor. Bunlar Mwanza'ya direkt uçuşlar değil. Avrupa ve doğudan yüklerle gelmek zorundalar. Kargo genelinde, Kongo, Sudan ve Libya gibi savaş bölgelerine direkt olarak giren silahla dolu. Silahlar Afrika'ya girdikten sonra, balıkla geri dönüyorlar. Uçak sahipleri için fazladan bir yarar bu. Bu silahları Avrupalı ülkeler yapıyor. Onların, neler olup bittiğini gözleyen güvenlik ajanları var. Ama bir şey yapmıyorlar. Çünkü sonunda korkan Afrika oluyor. Afrika ölünce, Avrupalıların bundan bir çıkarı var. Kaçaklar için yüksek komiserlikte çalışmaya geliyorlar. Ticaret yapmak, gıda, ilaç tedariki için işleri var. Durumu takdir etmeliler, yoksa en iyi çare, iyileştirmek değil, önlemek olur. Afrika'ya gelen silah akını durdurarak, Afrika'yı vuran hastalığı niye önlemiyorlar? Neden?".



Fotoğraf 6a. Bilim insanından alıntı
(An inconvenient truth, 2006)



Fotoğraf 6b. Yerel tanık: bir öğretmen
(Darwin's nightmare, 2004)

Sonuç

Uygunsuz Gerçek ve Darwin'in Kâbusu belgesel filmleri örneğinde çevre söylemlerinin karşılaştırmalı bir incelemesi yapılan bu çalışmada, varılan sonuçlar, eleştirel söylem analizinde kullanılan altı kategori temelinde şöyle sıralanabilir. İlk olarak, Uygunsuz Gerçek'te, "çevre sorunlarının bir politika ya da yönetim sorunu olduğu,

seçmenlerin yapacağı doğru seçimlerle, iktidara getireceği çevreye duyarlı politikacılarla sorunun üstesinden gelinebileceği”, Darwin’in Kâbusunda ise, “güçlünün zayıfı yok ederek varlığını sürdürmesinin, önce zayıfların, nihayetinde ise yaşamın sorununu getirecek bir kabusu dönüşeceği” argümanlarının öne çıkarıldığı görülmektedir. Bu argümanlardan ilki, reformist çevre söylemindeki “sorun çözme yaklaşımı” ile, ikincisi ise çevre sorunlarını kapitalist sistemin yarattığı bir sorun olarak gören radikal çevreci söylemle uyumludur.

İkincisi, her iki filmde retorik figür olarak ‘kurbanlaştırma’ ve ‘dramatikleştirme’ girift bir biçimde kullanılmıştır. Uygunsuz Gerçek’te retorik figürler, reformist söyleme uygun olarak, çevre konusunda bireysel farkındalık, duyarlılık ve bilinci artırmaya, Darwin’in Kâbusunda, radikal söyleme uygun olarak, çevre sorunlarının bir sistem sorunu olduğunun vurgulanmasına yönelik kullanılmıştır.

Üçüncüsü, Uygunsuz Gerçek ile ve Darwin’in Kâbusu filmleri, kullanılan sözel tarzda net bir biçimde ayrılmaktadır. Bu açıdan ilk film, reformist söyleme uygun olarak bilimsel/akademik bir dil kullanırken, ikincisinde, ekolojik sosyalizmdeki (radikal söylemde) sorunların çözümünde halka bel bağlama düşüncesinin bir yansıması olarak, günlük konuşma (halk) dili tercih edilmiştir.

Dördüncüsü, iki filmde de ‘öyküleme’ kullanılmıştır. Bunlardan Uygunsuz Gerçek’teki öyküler, çevre sorunlarının çözümünü politik/yönetimsel kararlarda gören bir bakış açısına sahip olan reformist çevreci anlayışı öne çıkarırken, Darwin’in Kâbusundaki öykülerde, radikal söyleme uygun olarak, çevre sorunlarının temel nedeni olarak gösterilen kapitalist sömürü düzeninin olumsuz sonuçları anlatılmaktadır.

Beşincisi, her iki filmde de “olumsuz davranışlara yapılan yapısal vurgu” söz konusudur. Bu vurgu, Uygunsuz Gerçek’te, reformist çevre söylemi çerçevesinde, çevre sorunlarının temel nedeni ve dolayısıyla çözümü sistemde değil, bireyde arandığının altını çizerken, Darwin’in Kâbusunda, radikal söyleme uygun olarak, örneklenen olumsuz davranışların/anlayışların kapitalist sistemin sürekliliğini sağlayan birer araç olduğuna dikkat çekmektedir.

Son olarak, Uygunsuz Gerçekte bilim insanlarından, Darwin’in Kâbusunda ise yerel tanıklardan alıntılama tercih edilmiştir. Bu tercihlerden ilki, reformist söylemdeki bilim ve teknolojiye olan güven; ikincisi ise, çevre sorunlarının çözümünü halk hareketlerinde/kentsel toplumsal hareketlerde gören radikal söylemle (ekolojik sosyalizm) uyumludur denebilir.



Extended Abstract

An Inconvenient Truth and Darwin's Nightmare Movies for Environmental Discourse: A Comparative Analysis

*

Murat Kayıkcı

ORCID: 0000-0003-4224-9640

The interest in environmental issues since the 1970s has boosted the number of environmental documentaries. The hallmark of documentaries is rooted in that they are authentic, not fictional, and that they objectively present the observation of actual events. However, the latter proposition has become controversial in recent years because the documentary filmmaker may fictionalize the film by manipulating the events (Buckland, 2018, pp. 164-166). In this sense, documentaries are also among the inevitable subjects of scholarly work. So much so that it may not be prudent to mention extended literature from the interpretations within the framework of "culture industry" (Horkheimer and Adorno, 2002) proposed by the Frankfurt School to Baudrillard's simulation theory (1994) and from Van Dijk's discourse analysis (1993) to the analysis of cinema within the political economy (McMahon, 2022). The present study attempts to explore two documentaries by Van Dijk's (1993) discourse analysis. Both documentaries, called "An Inconvenient Truth" (2006) and "Darwin's Nightmare" (2004), fundamentally address environmental issues and the social and economic consequences triggered. However, they differ in many aspects. For example, An Inconvenient Truth is a work hitting a significant audience and box office revenue despite quite a high production cost (estimated 1.5 million dollars). In contrast, Darwin's Nightmare was shot with rather modest costs and possibilities, with far fewer audiences and box office revenue than the former. Yet, Darwin's Nightmare is more acclaimed than An Inconvenient Truth. Interestingly, An Inconvenient Truth was awarded Oscar - the top prestigious cinema award - in 2007. Al Gore, the lead actor and scriptwriter of An Inconvenient Truth, also was granted

the Nobel Peace Prize for his contributions to the climate change agenda in the same year. The present study obviously investigates two films on the same subject but with diverse features. Therefore, the ultimate aim of this study is to compare and gain insight into these two films in terms of environmental discourses

For this purpose, this paper initially elucidates environmental discourses on which the theoretical background is built. In this context, the main differences between reformist and radical environmental discourses are revealed based on Dryzek (1997). According to this distinction, the reformist discourse isolates environmental problems from the social order and the capitalist system and does not offer a radical change to the current system. In addition, it focuses on making the environment's satisfying the needs of society sustainable and emphasizes settling environmental issues with policies based on the 'problem-solving' approach. Radical discourse, on the other hand, is grounded on the idea that the cause and solution of environmental problems are all linked with the social order. Since the capitalist system is considered the principal source of the problems in radical discourse, it canonizes the idea that the solution will arrive only when abandoning the capitalist mode of production.

After clarifying the theoretical framework, the paper continues with the method followed, critical discourse analysis. First, the reason for utilizing critical discourse analysis is justified while analyzing the documentaries. Discourse can be conceived not only as a speech act or a way of speaking but also as a way related to the social practices where it is produced (Novikau, 2016, p. 13). Therefore, it is argued that the environmental discourse in the documentaries can be understood considering its relation to the social order, as well as the speech act or style of speech they contain. In this context, Van Dijk's critical discourse analysis is adopted in the study as a suitable method for the analysis of the environmental discourses in the documentaries.

In critical discourse analysis, discourse structures are often clustered under six headings: 'argumentation,' 'rhetorical figures,' 'verbal style,' 'storytelling,' 'structural emphasis,' and 'quotation' (Van Dijk, 1993, p. 264). Accordingly, the documentaries are comparatively analyzed within the headings above, and the following findings are concluded. Firstly, while *An Inconvenient Truth* highlights the argument that "environmental issues are primarily a policy or management problem; therefore, the problems can be overcome with voters' right choices and bringing environmentally conscious politicians to power," Darwin's *Nightmare* favors the argument that "the survival of the strong by destroying the weak will turn into a nightmare that will bring the end of life first to the weak

and consequently the strong.” The former argument overlaps the “problem-solving approach” in the reformist environmental discourse, while the latter is compatible with the radical environmentalist discourse that considers environmental issues capitalist system-driven problems. Second, ‘victimization’ and ‘dramatization’ are used intricately as rhetorical figures in both documentaries. Figures are employed in *An Inconvenient Truth* to increase individual awareness, sensitivity, and consciousness about the environment in accordance with the reformist discourse, while they are used in *Darwin’s Nightmare* to emphasize that environmental problems are rooted in the system, in parallel with the radical discourse. Third, the documentaries clearly differ in verbal style. In this respect, while the former uses a scholarly/academic language in accordance with the reformist discourse, the language of daily speech (folk language) is preferred in the latter as a reflection of the idea in ecological socialism (radical discourse) that one needs to rely on the public to solve the problems. Fourth, ‘storytelling’ is adopted in both documentaries. While the stories in *An Inconvenient Truth* highlight the reformist environmentalist approach that seeks the solution of environmental problems in political/administrative decisions, the ones in *Darwin’s Nightmare* describe the adverse consequences of the capitalist exploitation order and blame it for the main cause of environmental problems, in accordance with the radical discourse. Fifth, there is a “structural emphasis on negative behavior” in both documentaries. This emphasis in *An Inconvenient Truth* underlines the principal cause and, therefore, any solution to environmental problems needs to be sought in the individual, not in the system, pursuant to the reformist environmental discourse. Yet, in *Darwin’s Nightmare* adopting the radical discourse, it draws attention to the fact that the exemplified negative behaviors/understandings are means that ensure the continuity of the capitalist system. Finally, *An Inconvenient Truth* prefers quotations from scholars, while local witnesses are chosen in *Darwin’s Nightmare*. Thus, it can be asserted the former refers to the trust in science and technology in the reformist discourse, and the latter overlaps the radical discourse (ecological socialism) seeking the solution of environmental problems in popular movements/urban social movements.

Kaynakça/References

- An inconvenient truth* (2006). Directed by Davis Guggenheim. Writer Al Gore. USA.
Baudrillard, J. (1994). *Simulacra and simulation*. USA: University of Michigan Press.
Buckland, W. (2018). *Sinemayı anlamak*. İstanbul: Hayalperest.
Darwin’s nightmare (2004). Directed by Hubert Sauper. Austria.
Dobson, A. (1997). *Green political thought*. New York: Routledge.

- Dryzek, J. (1997). *The politics of the earth, environmental discourse*. Oxford, United Kingdom: Oxford University Press.
- Eckersley, R. (2004). Ecocentric discourses: problems and future prospects for nature advocacy. 20 Nisan 2022 tarihinde <http://hdl.handle.net/11343/34229> adresinden erişildi.
- Elliot, L. (1998). *The global politics of the environment*. London: Palgrave Macmillan.
- Fairclough, N. (2006). *Language and globalization*, London: Routledge.
- Hajer, M. A. (1995). *The politics of environmental discourse: ecological modernization and the policy process*. Oxford: Oxford University Press.
- Horkheimer, M. ve Adorno, T. W. (2002). *Dialectic of enlightenment, philosophical fragments*. Stanford, California: Stanford University Press.
- IMDb (2022a). An inconvenient truth, 28 Mart 2022 tarihinde https://www.imdb.com/title/tt0497116/?ref_=nv_sr_srsrg_0 adresinden erişildi.
- IMDb (2022b). Darwin's nightmare, 28 Mart 2022 tarihinde https://www.imdb.com/title/tt0424024/?ref_=nv_sr_srsrg_0 adresinden erişildi.
- Kayıkçı, M. (2012); *Çevre ve kalkınma söylemi*, Ankara: Orion Kitabevi.
- Keleş, R., Hamamcı, C. ve Çoban, A. (2012); *Çevre politikası*. Ankara: İmge Kitabevi.
- Lalander, R. ve Merimaa, M. (2018). The discursive paradox of environmental conflict: between ecologism and economism in Ecuador, *Forum for Development Studies*, 45(3), 485-511, 28 Mart 2022 tarihinde <https://doi.org/10.1080/08039410.2018.1427622> adresinden erişildi.
- McMahon, J. (2022). *The political economy of Hollywood capitalist power and production*. New York: Routledge.
- Meyer, M. (2001). Between theory, method, and politics: positioning of the approaches to CDA, *Methods of Critical Discourse Analysis* (Ed. R. Wodak & M. Meyer), 14-31. London: Sage.
- Novikau, A. (2016). The evolution of the concept of environmental discourses: is environmental ideologies a useful concept?, *Western Political Science Association 2016 Annual Meeting Paper* (March 25, 2016). 28 Mart 2022 tarihinde https://papers.ssrn.com/sol3/papers.cfm?abstract_id=2754835 adresinden erişildi.
- Pepper, D. (1996). *Modern environmentalism, an introduction*, London and New York: Routledge.
- Ryan, M. ve Kellner, D. (2000). *Çağdaş Hollywood sinemasının ideolojisi ve politikası*. İstanbul: Ayrıntı.
- Van Dijk, T. (1993). Principles of critical discourse analysis. *Discourse & Society*, Vol. 4(2), 249-283.
- Van Dijk, T. (2000). *İdeology and discourse: a multidisciplinary introduction*. English version of an Internet Course for the Universitat Oberta de Catalunya. Barcelona: Pompeu Fabra University.