



bitig

MSKÜ EDEBİYAT FAKÜLTESİ

DERGİSİ

bitig

MSKU Journal of Faculty
of Letters and Humanities

Sorumlu Yazar

Corresponding Author

Doç. Dr. Süreyya EROĞLU

BİLGİN

Vahide KÖSEOĞLU

Adres: Süleyman Demirel

Üniversitesi

Fen-Edebiyat Fakültesi

Sanat Tarihi Bölümü

e-posta:

sureyyaeroglu@sdu.edu.tr

vhd686@gmail.com



0000-0003-1430-1210

0000-0002-0439-0582

Gönderim Tarihi / Received

16.05.2022

Kabul Tarihi / Accepted

13.06.2022

Atıf / Citation

Eroğlu Bilgin, Süreyya ve Köseoğlu,

Vahide (2022), "Kayseri Selçuklu

Uygurlığı Müzesinde Bulunan Bir

Grup Metal Kandil", *bitig Edebiyat*

Fakültesi Dergisi, C. 2, S. 3, s. 112-

132.

ARAŞTIRMA MAKALESİ

Research Article

Kayseri Selçuklu Uygurlığı Müzesinde Bulunan Bir Grup Metal Kandil*

A Group of Metal Oil Lamps Found in the Kayseri Seljuk Civilization Museum

Öz

Aydınlatma geçmişten günümüze, insanoğlunun temel gereksinimlerinden biri olmuştur. Ateşin bulunması ve kontrol edilmesiyle başlayan evrilme sürecinde, çeşitli malzeme ve biçimlerde aydınlatma araçları üretilmiştir. Sözü edilen aydınlatma araçları arasında önemli bir yer tutan kandiller, zamanla birer estetik harikasına dönüşmüşlerdir. Kandiller üretildikleri toplumun kültürüne göre biçimlenen ve bünyesinde o topluma dair ipuçları bulunduran objelerdir. İşlevinin yanı sıra sembolik anlamlar yüklenen, üretildikleri coğrafya ve topluma göre şekillenen kandiller, kullanılan malzemenin çeşitliliği ve biçim zenginliğiyle dikkat çekmektedirler.

Yüzyıllardır süregelen mekânları aydınlatma işlevini modern aydınlatma araçlarına bırakan kandiller, koleksiyonerlerin ve müzelerin koleksiyonlarında yerlerini almışlardır. Bu makalede Kayseri Selçuklu Uygurlığı Müzesi'nde muhafaza edilen Anadolu Selçuklu dönemine ait bir grup madeni kandil ele alınmıştır. Anadolu Selçuklu üslubunu yansıtan, figürün ön plana çıktığı biçim özellikleriyle dikkat çeken bu kandiller, malzeme, teknik ve biçim özellikleri bağlamında benzer örneklerle karşılaştırmalı olarak irdelenmiştir.

Anahtar Sözcükler: Maden Sanatı, Kandil, Anadolu Selçuklu, Süsleme, Figürlü Süsleme

Abstract

From past to present, lighting has been one of the basic requirements of human beings. In the process of evolution, which began with the discovery and control of fire, lighting tools of various materials and forms were produced. The oil lamps, which have an important place among the lighting tools mentioned, have turned into aesthetic wonders over time. Oil lamps are objects that are shaped according to the culture

* Bu makale, "Kayseri Selçuklu Uygurlığı Müzesinde Bulunan Bir Grup Madeni Eser" başlıklı yüksek lisans tezinden üretilmiştir.

of the society in which they are produced and contain important clues about that society. In addition to their function, the oil lamps, which are assigned symbolic meanings and shaped according to the geography and society in which they are produced, attract attention with the diversity of the material used and the richness of form.

The oil lamps, which have left the function of lighting the centuries-old spaces to modern lighting tools, have taken their place in the collections of collectors and museums. In this article, a group of metal oil lamps belonging to the Anatolian Seljuk period preserved in Kayseri Seljuk Civilization Museum are discussed. These oil lamps, which reflect the Anatolian Seljuk style and attract attention with their form features in which the figure comes to the forefront, have been examined in comparison with similar examples in terms of material, technical and ornamental features.

Keywords: Metal Art, Oil Lamp, Anatolian Seljuks, Ornament, Figured Ornaments

Giriş

Selçuklular, Türklerin İslam dünyasına hâkim olmalarına ve çok geniş coğrafyalara yayılmalarına, dolayısıyla yeni bir dönem açılmasına neden olan kavim ve hanedanların adıdır. (Turan 1993: 53; Öztürk 2000: 6; Mecit 2014: 17) Buldukları coğrafyaya göre Irak Selçukluları (Merçil 2000: 72), Suriye Selçukluları, (Merçil,2000: 85), Kirman Selçukluları (Merçil 2000: 95) ve Anadolu (Türkiye) Selçukluları olarak isim almışlardır (Merçil 2000: 103). Selçuklular, dünya tarihine etki eden iki büyük devinim gerçekleştirmiştir; bunlardan ilki İslamiyeti iç ve dış etkilerden koruyarak çökmekten kurtarması (Turan 2003: 188) ikincisi Anadolu'nun fethi ve Türkleşmesidir. (Turan 1988: VIII; Cahen 1979: 79) Geniş bir coğrafyaya yayılan Selçukluların farklı kültürleri tanınması, etkileşim içine girmesi kuşkusuz yaşamın her alanına olduğu gibi, sanat üretimlerine de bu etkileşimlerin sirayet etmesini kaçınılmaz kılmıştır. Zengin ve çeşitli kültür katmanlarına sahip Selçuklular, Anadolu' da mevcut olan kültürleri de bünyelerine katarak, özellikle biçim ve motif dağarcıklarını zenginleştirmişler dolayısıyla gündelik yaşamda kullanılan objeleri birer sanat eserine dönüştürmüşlerdir. Keza pırıltılı bir uygarlık olan Selçuklular, İslam ve Türk gelenekleri arasında ortak bir dil oluşturma görevini de üstlenmişlerdir.

Anadolu Selçuklu Dönemi Maden Sanatı

Maden sanatı Türklerin kadim sanatıdır (Yetkin 1976: 207). Kuşkusuz Türklerin madeni işleyen bir kavim olarak tanınmaları da bunu desteklemektedir (Yetkin 1976:207). Selçukluların ardından gelen Anadolu Selçukluları da bu geleneği devam ettirmişlerdir. Maden, Anadolu Selçuklu döneminde özellikle günlük kullanım eşyalarında yaygın olarak kullanılmıştır. Ancak günümüze kadar gelebilen Anadolu Selçuklu madenî eserlerinin sayısı, İran ve Mezopotamya'da yapılanlara göre daha sınırlıdır (Erginsoy 2002: 381; Erginsoy 1993: 193). Anadolu Selçukluları döneminde,

sayıları sınırlı olsa da Anadolu'da üretilen madenî eserler kusursuz işçilikleriyle dikkat çekerler. (Erginsoy 2002: 381) Bu dönem de altın, gümüş ve bakır alaşımları olan pirinç-tunç gibi madenler sıklıkla kullanılmış, ancak altın ve gümüş gibi kıymetli madenlerden yapılmış eserlerin çok azı günümüze gelebilmiştir. Madenlerin, özellikle de değerli madenlerin eritilerek farklı biçimlerde yeniden kullanıma sokulması bu eserlerin çok azının günümüze ulaşmasının ana nedenidir.

Anadolu Selçuklu döneminden günümüze ulaşabilen eserlerin malzeme ve teknik bağlamında Büyük Selçuklu geleneğine bağlı kaldıkları görülmektedir. Genellikle tunç ya da bronzdan yapılan bu eserlerde kullanılan çeşitli teknikler, Konya ve Artuklu bölgesinde yer alan atölyelerin varlığına işaret ederler (Erginsoy 2002: 381; Hillenbrand 2005: 98). Bu eserlerin süsleme programlarında bitkisel motifler ve figür uyum içinde kullanılmıştır. Selçuklu motif dağarcığında hayli yer bulan devingen hayvan figürleri, Türk-İslam maden sanatına dinamik, canlı, neşeli taptaze bir ruh katarak kendi üslubunun doğmasını sağlamıştır (Erginsoy 2003: 383).

Kandillerin Tarihsel Gelişimi

Aydınlatma ateşin bulunmasıyla başlar ve temelinde de bir ihtiyaç ve eğilim yatar. Araştırmalar ilk aydınlatma araçlarının Paleolitik Devirde mağaralarda yaşayan avcı insanlar tarafından kullanıldığını ortaya koymuştur (Metin 2012: 19; Akbulut 2021: 26). M.Ö. 8000-6000 dolaylarında deniz kabukları ve hayvansal yağlar kullanılarak ilkel aydınlatma araçları yapılmıştır (Metin 2012: 19).

Kandil, Arapça *kındil* kelimesinden türetilmiş, (Devellioğlu 1986: 585) içerisine zeytinyağı, susam yağı ve buna benzer sıvı yağlar konulan ve bir fitil yardımıyla yakılan aydınlatma aracıdır (Oral 1959: 117). Kandil, Anadolu'ya geldiğinde "ışıklık" (Oral 1959: 117) adını almış ve mekânları aydınlatmak için kullanılan ana obje olmuştur (Maralcan 2010: 6). Mezopotamya'da ilk madenî yağ kandilleri ise Sümerlere ait Ur kral mezarlarından çıkarılmıştır (Kınal 1960: 155). Daha sonrasındaki süreçte ise bu kandiller Suriye, Filistin ve Kıbrıs civarına yayılmıştır (Metin 2017: 9; Akbulut 2021: 29). M.Ö.1200-900 civarı yapılan basit şekilli kap formundaki kandiller, M.Ö. 9. ve 6. yüzyıllarda biçim bakımından çeşitlenmeye başlamıştır (Metin 2017: 9). Her bölgede farklı malzeme ve tipte yapılan kandiller, başlangıçta daha basit ve ince yapılıdır. Kandillere daha sonra kaide kısımları eklenmiş ve ağız kısımları genişletilerek burun kısımları uzatılmıştır (Metin 2017: 9). M.Ö. 3. yüzyıldan itibaren ise bu kandiller, kalıplar vasıtasıyla şekillendirilmiştir (Tavukçu 2006: 124).

Kandillerin mekân içinde kullanım biçimleri değişkenlik göstermektedir; kimi zaman ayaklı, kimi zaman asılarak, kimi zaman da duvarda bulunan nişler içine konularak kullanılmıştır. Kullanım biçimindeki bu çeşitlilik kandillerin malzeme ve biçim özelliklerine de yansımıştır. Erken devirlerde daha basit pişmiş topraktan ağzı açık kandiller yapılırken, ilerleyen dönemlerde toprak kandiller yerini cam, seramik ve metal malzemedeki yapılanlara bırakmıştır. Cam ve seramik kandillerin kullanım ömürlerini uzatmak için, içerisine yağ konulmadan önce bir miktar su konularak fitilin yağ üzerinde kalması ve yağ bittikten sonra da su vasıtasıyla sönmesi amaçlanmıştır (Yılmaz 2016: 276). Ancak cam veya seramikten yapılan kandiller, zamanla yerlerini dayanıklı metal malzemedeki yapılan kandillere bırakmıştır. Metal kandillerin özellikle 11. ve 12. yüzyıllarda yoğun bir şekilde üretildikleri bilinmektedir (Hassanein 2015: 28). 12. yüzyıldan, 13. yüzyıla kadar üretimleri devam eden bu kandiller, 13. ve 14. yüzyıllarda yerini konkav biçimli şamdanlara bırakmıştır (Hassanein 2015: 28).

Kayseri Selçuklu Uygarlığı Müzesinde Bulunan Selçuklu Dönemi Madenî Kandil Örnekleri¹

Anadolu Selçuklu kandilleri gövde tiplerine göre açık hazneli ve kapalı hazneli olmak üzere başlıca iki gruba ayrılmaktadır (Akbulut 2021: 39). Kayseri Selçuklu Uygarlığı Müzesinde her iki gruptan da örnekler bulunmaktadır. (Topçu vd. 2016:61-83) Kandiller genel itibarıyla kaide, gövde (hazne), kulp ve ağız olmak üzere dört ana bölümden oluşmaktadır. Eserlerin malzeme, teknik, ölçü gibi özellikleri çizelge şeklinde verilmiş olup, genel özellikler başlığı altında kandiller detaylı olarak betimlenmiştir.

Katalog No	1	Envanter Numarası	SUM 16
Müze Geliş Şekli	Satın Alma Yoluyla	Malzemesi	Bronz
Dönem	Selçuklu ²	Teknik	Döküm
Ölçüleri	Eni: 8,5 cm / Boyu: 18,3 cm / Yüksekliği: 11 cm		

¹ Eserlerin görsel referansları, çizelgede belirtilmiş, bölüm sonunda yer alan, Tablo 1 ve Tablo 2'de görseller katalog numarasına göre sıralanmıştır. Kandillerin teknik bilgileri konusunda, müze kataloğunda yer alan verilere sadık kalınmıştır. Bkz. Topçu vd. 2016: 61-83.

² **Not:** Büyük Selçuklular; Irak, Kirman, Suriye ve Türkiye (Anadolu) Selçukluları olarak kollara ayrılmışlardır. (Merçil, a.g.e., s.52) Bu nedenle eserlerin hangi Selçuklulara ait olduğu net bir şekilde bilinmemektedir. Araştırma kapsamında yer alan iki eser biçimleri bakımından Anadolu Selçuklularına atfedilmiştir. Bu iki eser dışında kalan tüm eserler ise genel bir ifade kullanılarak "Selçuklu" olarak ele alınmıştır. Bkz. Topçu vd. 2016:61-83

Genel Özellikler: SUM 16 envanter numarasıyla müzeye kayıtlı olan metal kandil, bilezik diplidir. Kandilin oval, şişkince gövde kısmında, öne doğru uzanan dikdörtgen şeklinde yassılaştırılmış burun kısmı yer almaktadır. Eserin sağ, sol ve arka kısımlarında gövde kısmına bağlanmış tutamakları bulunmaktadır. Bu tutamaklar gövdenin yanlarında kuş kanadı, arka kısmında ise kuş kuyruğu şeklinde tasarlanarak yapılmıştır. Sağ ve solda yer alan girintili çıkıntılı ve üç dilimli küçük tutamak kısmı kuş figürünün kanatlarını, arka kısımda yer alan büyük tutamak kısmı ise kuş figürünün kuyruk kısmını oluşturmaktadır. Kuş kuyruğuna benzetilen tutamağın üzerine kazıma tekniğinde yapılmış üçgen bir motif yerleştirilmiştir. Kandil, müzede bulunan diğer örneklerle göre daha sade bir tasarıma sahiptir.

Katalog No	2	Envanter Numarası	SUM 53
Müzeye Geliş Şekli	Satın Alma Yoluyla	Malzemesi	Bronz
Dönem	Selçuklu	Teknik	Döküm
Ölçüleri	Yüksekliği: 15, 7cm / Uzunluğu: 16,8 cm / Genişliği: 9 cm		

Genel Özellikler: Kandilin oval kaidesi yukarı doğru daralarak gövde kısmına bağlanmaktadır. Eserin gövde kısmı, şişkince bir su damlası şeklinde burun kısmına doğru daralarak uzamaktadır. Burun kısmında yer alan fitil deliği de tıpkı kandilin gövdesi gibi küçük bir su damlası biçimindedir. Kandilin haznesinin yağ konulacak olan kısmının üzerine menteşeli olarak açılıp kapanabilen bir kapak yerleştirilmiştir. Bu kapağın üzerinde ise küçük bir kuş figürü yer almaktadır. Gövdeye silindirik ve küçük bir parça ile bağlanan kulp kısmı ise basık oval biçimli olarak tasarlanmış ve kulpun üzerine yarı üsluplaşmış iri bir kuş figürü yerleştirilmiştir. Kandilin kazıma tekniği kullanılarak yapılmış süslemeleri ve yazı kuşağı korozyona bağlı deformasyon nedeniyle seçilememektedir.

Katalog No	3	Envanter Numarası	SUM 59
Müzeye Geliş Şekli	Satın Alma Yoluyla	Malzemesi	Bronz
Dönem	Selçuklu	Teknik	Döküm
Ölçüleri	Eni: 6,2 cm / Boyu: 14,1 cm / Yüksekliği: 12,1 cm		

Genel Özellikler: Kandilin çokgen biçimli kaidesi yukarı doğru konik şekilde daralarak çıkmakta ve gövdeye bağlanmaktadır. Gövde kısmı şişkince bir su damlası biçiminde tasarlanmıştır. Gövdeden öne doğru çıkıntı şeklinde uzanan burun kısmı

üzerinde yer alan fitil deliği de su damlası biçimlidir. Haznenin kapak kısmı menteşeli olup gövde ve fitil deliğine doğru uzanmaktadır. Kandilin kapak kısmında bulunan iz, günümüze ulaşamayan bir figürün varlığına işaret etmektedir. Kandilin kapağını küfi bir yazı şeridi çevrelemektedir. Kapağın üzerindeki geniş kısımdan başlayıp fitil deliğine doğru daralan meander motiflerinden oluşan bir bordür, uç kısmında küçük bir palmet motifiyle sonlandırılmıştır. Fitol deliği ve palmet motifinin arasında ise, birbirine paralel kazıma tekniği ile yapılmış fakat daha derin tutulmuş çizgiler bulunmaktadır. Küçük silindirik bir parça ile gövdeye bağlanan beyzi biçimli kulp kısmı üzerinde ise bir kuş figürü yer almaktadır. Kandilin kaide, gövde ve kapak kısmında yer alan süslemelerde bitkisel ve geometrik motiflerin yanı sıra yazı da kullanılmıştır.

Katalog No	4	Envanter Numarası	SUM 60
Müze Geliş Şekli	Satın Alma Yoluyla	Malzemesi	Bronz
Dönem	Selçuklu	Teknik	Döküm
Ölçüleri	Uzunluğu: 13,4 cm / Genişliği: 5,9 cm / Yüksekliği: 12,6 cm		

Genel Özellikler: Kandilin çokgen kaide kısmı daralarak su damlası biçiminde düzenlenmiş hazne kısmına bağlanmaktadır. Gövdeden öne doğru uzanan burun kısmı üzerinde yer alan fitil deliği de su damlası biçimlidir. Gövde üzerinde yer alan menteşeli hazne kapağının üzerinde hortum kısmı kırılmış olarak günümüze ulaşmış üsluplaşmış küçük bir fil figürü bulunmaktadır. Gövdeye küçük bir parça ile bağlanan oval biçimli kulp kısmı üzerine ise üsluplaşmış bir kuş figürü yerleştirilmiştir. Kandilin üst gövdesinde, kapağı çevreleyen küfi yazı kuşağı yer almaktadır. Eserin kaide, gövde, burun ve hazne kapağı üzerinde yer alan kazıma tekniğinde yapılmış süslemelerinde geometrik ve bitkisel motifler uyum içinde kullanılmıştır.

Katalog No	5	Envanter Numarası	SUM 61
Müze Geliş Şekli	Satın Alma Yoluyla	Malzemesi	Bronz
Dönem	Selçuklu	Teknik	Döküm
Ölçüleri	Uzunluğu: 14,4 cm / Genişliği: 6,9 cm / Yüksekliği: 12,7 cm		

Genel Özellikler: Eserin çokgen kaide kısmı daralarak gövde kısmına bağlanmaktadır. Kandilin gövde kısmı su damlası biçimindedir. Gövdeden daralarak çıkıntı yapan burun kısmı üzerinde yer alan fitil deliği de su damlası biçiminde

tasarlanmıştır. Eserin menteşeli hazne kapağının ve basık oval biçimli kulp kısmının üzerinde üsluplaşmış birer kuş figürü yer almaktadır. Bu kandilin gövde kısmı sade bırakılmış, bunun yerine kaide ve kapak kısımları süslenmiştir. Kandilin kaidesine spiral dallarla oluşturulmuş bir bordür dolanmaktadır. Çokgen kaidenin yukarı doğru daralan kısmının her bir yüzüne birer üçgen pafta yerleştirilmiş, bu paftaların içleri geometrik motiflerle dolgulanmıştır. Diğer kandillerde gövdenin kapak kısmının oturduğu bölümü çevreleyen kûfi yazı kuşağı, bu kandilde yerini spiral biçimli süslemelere bırakmıştır. Süslemelerde kazıma tekniği uygulanmıştır.

Katalog No	6	Envanter Numarası	SUM 62
Müze Geliş Şekli	Satın Alma Yoluyla	Malzemesi	Bronz
Dönem	Selçuklu	Teknik	Döküm
Ölçüleri	Eni: 6 cm/ Boyu: 12,9 cm/ Yüksekliği: 12,9 cm		

Genel Özellikler: Kandilin çokgen biçimli kaidesi, yukarı doğru daralarak gövdeye birleşmiştir. Eserin su damlası biçimindeki gövdesi öne doğru daralarak burun kısmını meydana getirmiştir. Burun kısmında yine su damlası biçiminde bir fitil deliği mevcuttur. Kandilin menteşeli kapağı ve gövdeye küçük silindirik bir parça ile bağlanan basık oval şeklindeki kulp kısmı üzerinde birer üsluplaşmış kuş figürü yer almaktadır. Kandilin kulpunun üzerinde yer alan figür, kapaktaki figüre göre daha büyük tutulmuştur. Eserin süslemelerinde kazıma tekniği uygulanmıştır. Kandil, geometrik motiflerin içlerine yapılmış kıvrım dallarla süslenmiştir. Eserin hazne kapağının iki yanına yerleştirilen kûfi yazı kuşağı, korozyon nedeniyle okunamamaktadır.

Katalog No	7	Envanter Numarası	SUM 63
Müze Geliş Şekli	Satın Alma Yoluyla	Malzemesi	Bronz
Dönem	Selçuklu	Teknik	Döküm
Ölçüleri	Eni: 6,6 cm/ Boyu: 13,3 cm/ Yüksekliği: 12,3 cm		

Genel Özellikler: Kandilin çokgen biçimli kaidesi, yukarı doğru daralarak su damlası biçiminde düzenlenmiş gövdeye bağlanmaktadır. Gövde ise öne doğru çıkıntı yapıp yine su damlası şeklinde deliği bulunan burun kısmını oluşturmuştur. Eserin hazne kapağı, menteşeli olarak düzenlenmiştir. Bu kapağın üzerinde üsluplaşmış küçük bir fil figürü yer almaktadır. Kandilin gövdeye küçük bir parça ile bağlanan kulp kısmı üzerine kapağın üzerinde görülen figürün benzeri iri bir fil figürü yerleştirilmiştir

Eserin kırık olan hazne kapağında kazıma tekniği ile yapılmış üsluplaşmış bir örgü motifi bulunmaktadır. Bu motif hilal şeklinde ve hilalden çıkan kılıcı andıran sivri bir uç ile devam etmiş; fakat eserin fitil deliğine doğru uzanan kısmının kırık olması motifin nasıl devam ettiği konusunda belirsizlik yaratmıştır. Hazne kapağının yan kısımlarında ise önceki örneklerde görülen kûfi yazı kuşağı yerine kıvrım dallardan oluşan bitkisel motifler kullanılmıştır. Kandilin gövdesinde rastgele yerleştirilmiş geometrik motifler ve bu motiflerin içerisinde sarmal şeklinde kıvrım dallar bulunmaktadır. Eserin kaide kısmında, hazne kapağında kullanılan üsluplaşmış örgü motifleriyle desen tekrarına gidilmiştir. Kandilin gövdeye bağlanan konik kısımda, içleri bitkisel motiflerle dolgulanmış geometrik desenler kullanılmıştır. Kandilin süslemeleri kazıma tekniğinde yapılmıştır.

Katalog No	8	Envanter Numarası	SUM 64
Müze Geliş Şekli	Satın Alma Yoluyla	Malzemesi	Bronz
Dönem	Selçuklu	Teknik	Döküm
Ölçüleri	Eni: 6,7 cm/ Boyu: 12,9 cm/ Yüksekliği: 13,3 cm		

Genel Özellikler: Çokgen kaide kısmına sahip olan kandil, yukarı doğru daralarak yükselir ve gövde kısmına bağlanır. Eserin gövde kısmı su damlası biçiminde tasarlanmış ve öne doğru çıkıntı yapan burun kısmı ile sonlanmıştır. Kandilin burun kısmı üzerinde yer alan fitil deliği su damlası şeklindedir. Eserin menteşeli açılıp kapanabilen ve fitil deliğine doğru uzanan kapak kısmı üzerinde, üsluplaşmış bir fil figürü dikkat çekmektedir. Bu figürün üstten küçük bir parçası kırıktır. Kandilin gövdesine küçük bir parça ile bağlanan, basık oval biçimli kulp kısmı üzerinde ise bir kuş figürü bulunmaktadır. Hazne kapağı çevresinde kûfi yazı kuşağı yerleştirilen kandilin gövde ve kaidesinde herhangi bir süsleme ögesi bulunmamaktadır.

Katalog No	9	Envanter Numarası	SUM 65
Müze Geliş Şekli	Satın Alma Yoluyla	Malzemesi	Bronz
Dönem	Selçuklu	Teknik	Döküm
Ölçüleri	Uzunluğu: 14,6 cm/ Genişliği: 6,1 cm/ Yüksekliği: 12,5 cm		

Genel Özellikler: Eserin çokgen biçimli kaide kısmı daralarak yukarı doğru uzanmakta ve gövdeye bitişmektedir. Kandilin su damlası biçimli gövdesi öne doğru çıkıntı şeklinde uzatılarak burun kısmı meydana getirilmiştir. Burun kısmı üzerinde yer alan fitil deliği su damlası şeklinde tasarlanmıştır. Kandilin gövde kısmı üzerinde

yer alan menteşeli hazne kapağının üzerine ise üsluplaşmış bir kuş figürü yerleştirilmiştir. Gövdeye küçük silindirik bir parça ile bağlanan basık oval biçimli kulp kısmının üzerinde de yine daha büyük boyutlarda bir kuş figürü yer almaktadır. Kandilin hazne kapağının iki yanında kûfi yazı kuşağı bulunmaktadır. Eserin süslemeleri kazıma tekniği ile yapılmış geometrik desenlerden oluşmaktadır.

Katalog No	10	Envanter Numarası	SUM 66
Müze Geliş Şekli	Satın Alma Yoluyla	Malzemesi	Bronz
Dönem	Selçuklu	Teknik	Döküm
Ölçüleri	Uzunluğu: 12,9 cm/ Genişliği: 6,5 cm/ Yüksekliği: 13,5 cm		

Genel Özellikler: Çokgen bir kaide kısmına sahip olan eser konik biçimde daralarak yukarı doğru uzanmakta ve su damlası biçimli gövde kısmına bağlanmaktadır. Gövde kısmı öne doğru çıkıntı yaparak burun kısmını oluşturmuştur. Burun kısmı üzerinde yer alan fitil deliği de yine su damlası biçimindedir. Menteşeli olarak açılıp kapanabilir olarak düzenlenen hazne kapağı üzerinde üsluplaşmış bir fil figürü yer almaktadır. Fil figürü, kısa bir sap ile gövdeye bağlanan basık oval biçimli kulp kısmı üzerinde de tekrarlanmıştır. Fil figürü hazne kapağı üzerinde üsluplaşmış olarak küçük ölçekte kullanılırken, kulp kısmı üzerinde daha büyük ölçekte ve gerçekçi bir yaklaşımla ele alınmıştır. Kandil kapağı çevresinde kûfi yazı kuşağı bulunmaktadır. Eserin gövde ve kaide kısımlarında gelişigüzel yerleştirilmiş geometrik motiflerden oluşan desenler yer almaktadır.

Katalog No	11	Envanter Numarası	SUM 127
Müze Geliş Şekli	Satın Alma Yoluyla	Malzemesi	Bronz
Dönem	Anadolu Selçuklu	Teknik	Döküm
Ölçüleri	Boy: 13,5 cm/ Yüksekliği: 6, 5 cm		

Genel Özellikler: Bilezik dipli ve oval gövdeli şekle sahip olan kandilin, gövdeden boru şeklinde eğimli olarak uzayan burun ve fitil deliği kısmı dikkat çekicidir. Eserin gövde kısmının üzerinde, silindirik biçimde yukarı doğru çıkan ve yağın hazne kısmına doldurulmasını sağlayan ağız açık bir giriş bulunmaktadır. Kandilin gövde kısmının arkasında bir, burun kısmı üzerinde sağlı sollu iki halka yer almaktadır. Bu halkalar, eserin zincirler yardımıyla asılarak kullanıldığını düşündürmektedir. Sade bir tasarıma sahip olan kandilde süsleme kullanılmamıştır.

Katalog No	12	Envanter Numarası	SUM 128
Müze Geliş Şekli	Satın Alma Yoluyla	Malzemesi	Bronz
Dönem	Anadolu Selçuklu	Teknik	Döküm
Ölçüleri	Boy: 16 cm / Yüksekliği: 7,5 cm		

Genel Özellikler: Eser düz dipli ve oval gövdelidir. Kandilin gövdesinde, öne doğru çıkıntı yaparak boru şeklinde eğimli uzayan burun ve fitil deliği yer almaktadır. Eserin gövde kısmından yukarı doğru yükselen silindirik ağız kısmı mevcuttur. Kandilin ağız kısmı üzerinde yer alan menteşe yeri, eserin bir hazne kapağına sahip olduğunu göstermektedir, fakat bu kapak günümüze ulaşamamıştır. Kandilin kulp kısmı ise, yarım daire biçimli gövde ve ağız kısmına sabitlenmiştir. Kandil, gövde kısmından başlayıp burun kısmına doğru devam eden, kazıma tekniği ile yapılmış geometrik motiflerle süslenmiştir. Üçgen şeklindeki bu motiflerin aralarına ise küçük daire biçimli desenler yerleştirilmiştir.

Katalog No	13	Envanter Numarası	SUM 583
Müze Geliş Şekli	Satın Alma Yoluyla	Malzemesi	Bronz
Dönem	Selçuklu	Teknik	Döküm
Ölçüleri	Uzunluk: 16,5 cm/ Yükseklik: 14,3 cm/ Genişlik: 6 cm		

Genel Özellikler: Eserin kaidesi yuvarlak biçimli olup yukarı doğru konik şekilde incelmış ve gövdeye bağlanmıştır. Gövdesi oval tasarlanmış olan eserin gövdeden öne doğru çıkıntı yapan, eğimli ve daha dar biçimde burun ve yassılaştırılmış fitil deliği kısımları bulunmaktadır. Kandilin gövde kısmının üzerinde bulunan dairesel biçimli hazne kapağı, menteşeli olarak açılıp kapanır biçimde tasarlanmıştır. Eser figürlü süslemeleriyle dikkat çekmektedir. Hazne kapağında üsluplaşmış bir aslan motifi yer alırken, gövde kısmına bağlanan basık, oval biçimli kulp kısmı bir kuş figürü ile süslenmiştir. Sade bir tasarıma sahip eserin kapak kısmının altında kazıma tekniğiyle yapılmış, yazı kuşağı korozyon nedeniyle okunamamaktadır.

Değerlendirme ve Sonuç

Yaşadığı mekânı aydınlatma, kuşkusuz tarihin başlangıcından bu yana insanın en temel gereksinimlerinden biri olmuştur. Bu ihtiyacı karşılayabilmek için ateşin bulunması ve kontrol edilmesiyle başlayan evrilme sürecinde, çeşitli malzeme ve biçimlerde aydınlatma araçları üretilmiştir. Sözü edilen aydınlatma araçları arasında önemli bir yer tutan kandiller, zamanla birer estetik harikasına dönüşmüşlerdir.

Kandiller üretildikleri toplumun kültürüne göre biçimlenen ve bünyesinde o topluma dair ip uçları bulunduran objelerdir. İşlevinin yanı sıra sembolik anlamlar yüklenen, üretildikleri coğrafya ve topluma göre şekillenen kandiller, kullanılan malzemenin çeşitliliği ve biçim zenginliğiyle dikkat çekmektedirler. Selçuklu madenî kandilleri genellikle döküm ve dövme teknikleri kullanılarak biçimlendirilmiştir. Sözü edilen bu kandillerin Kayseri Selçuklu Uygarlığı Müzesi koleksiyonunda bulunan on üç örneği bu çalışma kapsamında; malzeme, teknik, biçim ve süsleme özellikleri bağlamında incelenmiştir.

Bronz malzeme kullanılarak döküm tekniğiyle şekillendirilmiş bu kandiller biçim özelliklerine göre değerlendirildiğinde; Kat. 2,3,4,5,6,7,8,9 ve 10 numaralı örneklerin benzer biçimde tasarlanmış oldukları görülmektedir. Bu kandillerden Kat.2 numaralı kandilin kaidesi oval, diğer sekiz kandilin kaidesi ise çokgen biçimli olarak düzenlenmiştir. Yine bu kandillerin tümünün su damlası şeklinde şişkince birer gövdesi ve gövde kısmından öne doğru çıkıntı yapan burun kısımları üzerinde su damlası şeklinde yassılaştırılmış birer fitil deliği bulunmaktadır. Kulp tasarımları da birbirine benzer şekilde biçimlendirilmiş; kulplar gövdeye küçük metal bir parça ile bağlanmış ve basık oval biçimli bu kulpların üzerine üsluplaşmış birer hayvan figürü yerleştirilmiştir. Kandillerin yağ konulan gövdeleri üzerinde, menteşeli olarak açılıp kapanabilen birer gövde kapağı bulunmaktadır. Bu kapakların üzerine ise üsluplaşmış birer hayvan figürü yerleştirilmiştir. Madenî kandiller içerisinde, örnekleri ile en çok karşılaştığımız bu dokuz kandilin benzerlerini, yurtiçi-yurtdışı müzelerde, müzayede şirketlerinin web sitelerinde ve özel koleksiyonlarda görmek mümkündür (Resim 1, Resim 2/ URL 1). Kat.13 numaralı kandil de biçim özellikleri açısından bu dokuz kandile benzer, ancak öne doğru çıkıntı yapmış uzun burun kısmıyla diğerlerinden ayrılır. Bu kandilin benzer örneklerinde iki, üç, dört veya beş burun kısmına sahip örnekler mevcuttur (Resim 3/ URL 2, Resim 4/ URL 3).

Malzeme, teknik, biçim ve süsleme özellikleri bakımından birbirine benzeyen bu dokuz kandil dışında kalan dört kandil, biçim ve süsleme özellikleri bakımından önceki örneklerden tamamen farklıdır. Kat. No: 1 olan kandilin burun kısmı öne doğru çıkıntı yapmış ve yassı bir şekilde tasarlanmıştır. Eserin şişkin gövde kısmı yuvarlak biçimli olarak düzenlenmiştir. Bu kandil, tutamak kısımlarının şekli itibariyle kuş figürünü anımsatmaktadır. Benzer bir örnek Diyarbakır Müzesi'nde 14/14/75 envanter numarası ile kayıtlıdır (Resim 5/ Işık 2020: 37). Bu kandile benzeyen bir diğer örnek ise Metropolitan Museum 'da bulunmaktadır (Resim 6/ URL 4). Her iki örneğin de sadece arka kısmındaki tutamakları mevcuttur. Örneğimizde

görülen gövdenin sağ ve sol tarafında bulunan, üç dilimli kanat görünümündeki küçük tutamaklar sözü edilen kandillerde yer almazlar.

Kat. No: 11 olan kandil, diğer örneklerden farklı olarak gövde kısmında üç adet halka ile tasarlanmıştır. Bu halkalar kandilin asılarak da kullanıldığına işaret etmektedir. Kandilin küçük halka dipli bir kaide kısmının olması, aynı zamanda bir zemin üzerine konularak kullanıldığını göstermektedir. Bu kandilin bir benzeri Diyarbakır Müzesi'nde 10/1/99 envanter numarası ile kayıtlıdır (Resim 7/ Işık 2020: 82). Kat. No:11 ve 12 olan kandillerin gövdeleri ve burun kısımları benzer biçimde tasarlanmıştır. 12 numaralı kandil, kulplu ve kapaklı oluşuyla 11 numaralı kandilden ayrılır. Bu kandilin menteşe izlerinden açılıp kapanabilen bir kapağının varlığı anlaşılmaktadır ancak bu kapak günümüze gelmemiştir. Müzede bulunan örnekler bu bağlamda sınıflandırıldığında; Kat. 1 ve 11 numaralı eserler açık hazneli (gövdeli), bu örneklerin dışında kalan kandiller ise kapalı hazneli (gövdeli) kandiller grubuna girmektedirler. Keza bu kandiller İran Nişabur'da üretilen Selçuklu dönemi kandilleriyle (Allan 2012: 45) hayli benzerlik göstermektedirler.

Selçuklu kandillerinin süslemelerinde genellikle çalma-kazıma, kabartma (repoussé), kalıpla kabartma (stampa basma), delik işi (kesme, ajur), telkâri(fligr), kakma, savatlama (niello), mine, kaplama ve yaldızlama gibi tekniklerin ustalıkla uygulandığı bilinmektedir (Erginsoy 1978: 32; Erginsoy 2002: 386-387). İncelenen eserlerin süslemelerinde ise, çalma ve kazıma tekniklerinin ağırlıklı olarak kullanıldığı dikkat çekmektedir.

Konu edilen madeni kandillerin süslemelerinde kuş, aslan ve fil figürleri, bitkisel ve geometrik motiflerle birlikte kullanılmış, yer yer yazı kuşakları da bu süslemelere eşlik etmişlerdir. Kat: 2, 3, 4, 5, 6, 7, 8,9,10 ve 13 numaralı eserler de üsluplaşmış hayvan figürleri süslemelere dahil edilmişlerdir. Bu figürler, kandillerin kulpları ve gövde (hazne) kapaklarının üzerine yerleştirilmişlerdir.

Kandillerde kullanılan figürlerin dağılımına bakıldığında; Kat. 2, 5, 6, 9 numaralı eserlerin kulplarında ve gövde kapaklarında kuş figürlerinin, Kat. 7 ve 10 numaralı eserlerin kulpları ve gövde kapaklarında ise fil figürlerinin kullanıldığı görülmektedir. Bu örneklerde, gövde kapakları ve kulplarda yer alan üsluplaşmış kuş figürleri birbiriyle uyumludur. Farklı türde hayvan figürlerinin birlikte kullanıldığı örneklerden biri olan Kat. 8 numaralı eserin kulpunda kuş, gövde kapağında fil figürü; Kat. 13 numaralı eserin kulpunda kuş, gövde kapağında ise aslan figürü yer almaktadır. Yine benzer bir örnek olan Kat.4 numaralı kandilin kulpunda kuş figürü,

gövde kapağında ise burnu kırık olarak günümüze ulaşmış fil figürü yer almaktadır. Bir diğer örneğimiz olan Kat.3 numaralı kandilin kulpunda kuş figürü yer alırken, gövde kapağının üzerinde bulunan iz, günümüze ulaşamayan bir figürün varlığına işaret etmektedir. Mevcut örnekler göre değerlendirildiğinde, bu kandilin kapağını süsleyen figürün kuş ya da fil olması olasıdır. Eserlerin kulplarında ve gövde kapaklarında yer alan figürler çoğunlukla birbiriyle uyum içindedir. Ancak farklı türden hayvan figürlerinin birlikte kullanıldığı örnekler de mevcuttur. Bu örneklerde kulp üzerinde kuş, gövde kapağında fil figürü ya da tam tersi kulp üzerinde fil gövde kapağında kuş figürlerinin kullanıldığı kandiller de bulunmaktadır. İstanbul Türk ve İslam Eserleri Müzesi'nin 2015 yılında Selçuklular Sergisi için hazırlamış olduğu katalogta, bu kandillerin bir benzeri yer almaktadır (Resim 8).

Hayvanların sahip oldukları özellikleriyle bir simge ya da bir sembol olarak kullanımı geçmişten günümüze bütün insanlık tarihinde hayli yaygındır (Öztürk 2019: 20). Bu kandillerde kullanılan hayvan figürlerinin özenle seçildiği, bu seçim yapılırken de simgesel anlamlarının etkili olduğu aşikârdır. Keza Selçuklu sanatında kullanılan figürlerin, kökenini Orta Asya hayvan üslubundan alan sembolik anlamlarla eserleri süslediği bilinmektedir (Yetkin 1976:210). Kuş, aslan, sfenks gibi figürlerin güneşi, dolayısıyla aydınlığı temsil ettiği inancı, bu figürlerin sıklıkla tekrarlanmasına neden olmuştur (Erginsoy 1993: 199; Hassanein 2015: 87). Türk sanatlarında özellikle yırtıcı kuşlar, başlangıçtan itibaren çeşitli simgesel anlamlarıyla yer bulmuş (Esin 2003a:213); kuş ya da kuş tüyü motifleri gökyüzünün, takımyıldızların ve insan ruhunun simgesi olarak da süsleme sanatlarında sıklıkla kullanılmışlardır (Esin 2003b: 231). Ayrıca, Anadolu Selçuklu sanatında güneş ve ay sembollerinin koruyucu anlamlar taşıdıkları ve tılsım, uğur, nazar gibi anlamları nedeniyle de kullanıldıkları bilinmektedir (Erginsoy 1993: 199; Çeken 1999:167). Selçuklu kandillerinde kuş figürü sıklıkla tercih edilmiş, süsleme amaçlı kullanılmasının yanında kandilleri biçim bakımından da etkilemiştir.

İrdelenen kandillerin sadece birinde karşımıza çıkan aslan figürü, Türk-İslam sanatlarında hükümdarlık, kudret ve kuvvetin simgesi olarak sıklıkla kullanılmıştır (Yetkin 1976: 210). Selçuklu Dönemi eserlerinde ay, güneş, gezegen ve yıldızlar önemli bir yer tutmuş, güneş ve aydınlık simgesi olan aslan birçok sanat eseri ve mimari eserde bol miktarda kullanılan motifler olmuştur (Öztürk 2019: 24). Aslan figürü, mimariye bağlı süsleme elemanlarında ve küçük el sanatlarında aydınlık ve güneşin temsili olmanın yanında (Yetkin 1976: 210; Hassanein 2015: 87) koruyucu manasıyla da kendine yer bulur (Eberhard 2000: 41).

Konu kapsamında ele alınan örneklerde görülen fil figürü, Orta Asya Türk sanatına yabancı olmasına karşın, Budist inancın etkisiyle Uygur sanatında hayli yaygındır (Hergül 2011: 9). Türk İslam sanatında fil figürünün ilk örnekleri Gazne sanatında görülmektedir. Gazne’de yapılan kazılarda ortaya çıkarılan iki mermer levha üzerinde fil figürü bulunmaktadır (Hergül 2011: 11; Ögel 1964: 197-199). Fil figürünün görüldüğü aynı döneme ait bir başka örnek ise, 1306-1307 tarihli Câmi el-Tevarih’in ikinci cildinde yer alan Gazne Sultanı Mahmud’un, fil üzerinde savaştığı minyatürdür (İnal 1995: 68). Fil figürünün Gazne sanatından geldiğini söyleyen Semra Ögel, ayrıca filin güç sembolü olarak aslan figürünün yerine de kullanıldığını ifade etmektedir (Ögel 1963: 15). Dolayısıyla fil figürü gerek inanç sistemi doğrultusunda, gerekse güç sembolizmi olarak yaygın olarak kullanılmasa da, Türk sanatı içinde kendine yer bulmuştur. Anadolu Türk sanatında nadir olarak görülen fil figürlerinin incelenen kandillerde karşımıza çıkması bu eserlerin önemini ve değerini artırmaktadır.

Konu edilen kandillerde figür dışında kullanılan süslemeler kaide, gövde, gövdenin ağız kısmı ve kapakta yoğunlaşmıştır. Basit, yüzeyi doldurma amaçlı yapılan bu süslemelerde genellikle yazı, bitkisel ve geometrik motifler tercih edilmiştir. Kat. 1 ve 12 numaralı kandillerin süslemelerinde basit geometrik motiflerle yetinilmiştir. Kat. 5 ve 7 numaralı kandiller dışında kalan örneklerde kûfi karakterli yazı kuşağı kullanılmıştır.³ 5 ve 7 numaralı eserlerde yazının yerini bitkisel motifler almıştır. Kandillerin zaman içinde korozyona maruz kalmaları bu yazıların okunmasına olanak vermemektedir. Bazı örneklerde bulunan yazılar, muhtemelen korozyon kaynaklı silinmeler nedeniyle olsa gerek dekoratif amaçla kullanılmış izlenimi uyandırmaktadır. İncelenen kandiller arasında Kat. 11 numaralı eser, süslemesiz yegâne örnek olması hasebiyle dikkat çekmektedir.

Araştırma kapsamında yer alan eserlerin tümü müze koleksiyonuna satın alma yoluyla dâhil olmuşlar, ancak ne zaman ve nereden geldikleri bilinmemektedir.⁴ Kandiller, yapıldıkları dayanıklı malzemenin avantajıyla günümüze hayli iyi durumda gelmiş olmalarına karşın, neredeyse her parçanın üzerinde korozyona bağlı renk değişimleri ve hafif de olsa erimeler görülmektedir. Kapsamlı bir çalışma çerçevesinde, bu eserlerin detaylı olarak incelenerek hasar tespitinin yapılması elzemdir. Korozyona maruz kalan bu eserlerin ivedi olarak restorasyona alınması ve

³ Eserlerin üzerinde zamanla oluşan korozyon nedeniyle yazıların içeriği tespit edilememiştir. Bu konuda yazılara odaklı yapılacak bir çalışmanın konuya ışık tutacağı kanaatindeyiz.

⁴ Bu çalışma sırasında müze sadece fotoğraf çekimine izin verdiği için eserlerin ölçüleri alınamamıştır. Eserlerin ölçü ve teknik bilgileri Kayseri Büyük Şehir Belediyesinin “Selçuklu Uygarlığı Müzesi” isimli yayınından alınmıştır. Bkz. Topçu vd. 2016: 61-83.

devamında kaybolmaya yüz tutmuş süslemelerinin ve yazılarının içeriğinin tespit edilmesi gerekmektedir. Eserlerin üzerindeki okunamayan yazılar çözümlendiğinde eserin üretildiği yer, tarih, atölye ya da usta adı gibi bilgilere ulaşma ihtimalinin olduğu da göz ardı edilmemelidir.

Kaynakça

- Akbulut Nurdan (2021), *Anadolu Türk Sanatında Kandil Motifi*, İzmir: Ege Üniversitesi Sosyal Bilimler Enstitüsü Sanat Tarihi Anabilim Dalı Doktora Tezi.
- Allan James W. (2012), *Nishapur: Metalwork Of The Early Islamic Period*, New York.
- Bodur, Fulya (1987), *Türk Maden Sanatı*, İstanbul: Türk Kültürüne Hizmet Vakfı Sanat Yayınları II.
- Cahen, Claude (1994), *Osmanlılardan Önce Anadolu'da Türkler*, İstanbul: E Yayınları.
- Çeken, Muharrem (1999), *Anadolu Selçuklu Dönemi Maden Sanatı*, Ankara: Ankara Üniversitesi Sosyal Bilimler Enstitüsü, Sanat Tarihi Anabilim Dalı Yüksek Lisans Tezi.
- Devellioğlu, Ferit (1986), *Osmanlıca-Türkçe Ansiklopedik Lûgat*, Ankara: Aydın Kitabevi
- Eberhard, Wolfram (2000), *Çin Simgeleri Sözlüğü*, İstanbul: Kabalcı.
- Erginsoy, Ülker (1978), *İslam Maden Sanatının Gelişmesi*, İstanbul: Kültür Bakanlığı Yayınları.
- Erginsoy, Ülker-Öney Gönül (1992), *Anadolu Selçuklu Mimari Süslemesi ve El Sanatları*, Ankara.
- Erginsoy, Ülker (2002), "Maden Sanatı", *Selçuklu Çağında Anadolu Sanatı*, İstanbul: Türkiye İş Bankası Kültür Yayınları. s.381-400.
- Esin, Emel (2003a), *Orta Asya'dan Osmanlı'ya Türk Sanatında İkonografik Motifler*, İstanbul: Kabalcı.
- Esin, Emel (2003b), *Türklerde Maddi Kültürün Oluşumu*, İstanbul: Kabalcı.
- Hançerlioğlu, Orhan (1975), *İnanç Sözlüğü*, İstanbul: Remzi Kitabevi.
- Hassanein, İbrahim (2015), *Memlûklu Maden Sanatında Selçuklu Etkileri*, İstanbul Üniversitesi Sosyal Bilimler Enstitüsü Sanat Tarihi Anabilim Dalı Doktora Tezi.
- Hergül, Çağlayan (2011), *Türk Sanatında Deve ve Fîl Figürleri*, Gazi Üniversitesi Sosyal Bilimler Enstitüsü III. Genç Bilim Adamları Sempozyumu

- Hillenbrand, Robert (2005), *İslam Sanatı ve Mimarlığı*, İstanbul: Homer Kitabevi.
- Işık, Serap L. (2020), *Diyarbakır Müzesinden Bir Grup Metal Kandil*, Bitlis Eren Üniversitesi/Erzurum Atatürk Üniversitesi Sosyal Bilimler Enstitüsü Arkeoloji Anabilim Dalı Yüksek Lisans Tezi.
- İnal, Güner (1995), *Türk Minyatür Sanatı (Başlangıcından Osmanlılara Kadar)*, Atatürk Kültür Merkezi yayınları, Sayı:63, Ankara.
- Kınal, Firuzan (1960) “Kaunos Adak Lambaları”, *Bellekten*, Cilt XXXIII, Sayı 130, Ankara, s. 155.
- Maralcan, Meltem (2010), *X – XV. yüzyıllar Arasında Üretilmiş Delik -İşi İslami Kandil Zarfları ve Mekanda Yarattıkları Etki Üzerine Bir Deneme*, İstanbul Üniversitesi Sosyal Bilimler Enstitüsü Yüksek Lisans Tezi.
- Mecit, Songül (2014), *Anadolu Selçukluları, Bir Hanedanın Evrimi*, İstanbul: İletişim Yayınları.
- Merçil, Erdoğan (2000), *Müslüman-Türk Devletleri Tarihi*, Ankara: Türk Tarih Kurumu.
- Metin, Arzu (2017), *Fethiye Müzesi Metal Kandilleri*, Burdur: Mehmet Akif Ersoy Üniversitesi Sosyal Bilimler Enstitüsü Arkeoloji Anabilim Dalı Yüksek Lisans Tezi.
- Metin, Hüseyin (2012), *Kıbyra Kandilleri*, Erzurum: Atatürk Üniversitesi Sosyal Bilimler Enstitüsü, Yayınlanmamış Doktora Tezi.
- Oral, M. Zeki (1959), “Eşrefoğlu Camiine Ait Bir Kandil”, *Bellekten*, Cilt XXIII, sayı 89 (Ocak 1959)’dan ayrı basım, Ankara. s. 113-118.
- Ögel Semra (1963) “Türk Heykelciliğinde İnsan Figürü”, *Türk Kültürü*, Türk Kültürünü Araştırma Enstitüsü, Sayı:4, s.15-20.
- Ögel, Bahaeddin (2010) *Türk Mitolojisi*, II. Cilt, Ankara: Türk Tarih Kurumu.
- Ögel, Semra (1964) “Anadolu Selçuklu Sanatının Önemli Bir Kaynağı: Gazne Sanatı”, *Türk Kültürü*, Sayı: 2, Ankara. s. 197-205.
- Öztürk, Şükrü (2019), Türk Kültüründe Aslan, *Türk Dünyası Araştırmaları Dergisi*, C.II, Sayı:2, s.18-39.

Öztürk, Mürsel (2000), *Kerimüddin Mahmud-i Ayvansarayi Müsameretü-l Ahbar*, Ankara: Türk Tarih Kurumu.

Tanman, Baha-Rıfat Semih (2001), Alaaddin'in Lambası, *Anadolu'da Selçuklu Çağı Sanatı ve Alaeddin Keykubad*, İstanbul: Yapı Kredi Kültür Sanat Yayıncılık.

Topçu, Murat vd. (2016), Selçuklu Uygarlığı Müzesi (2016), Kayseri Büyükşehir Belediyesi Yayınları, C.II, Kayseri: Kayseri Büyükşehir Belediyesi Kültür Yayınları:132.

Tavukçu, Zerrin Aydın (2006), *Parion Nekropolü 2005 Yılı Buluntuları*, Erzurum: Atatürk Üniversitesi Sosyal Bilimler Enstitüsü, Yayınlanmamış Doktora Tezi.

Turan, Osman (1988), *Türkiye Selçukluları Hakkında Resmi Vesikalar*, Ankara: Türk Tarih Kurumu.

Turan, Osman (1993), *Selçuklular Tarihi ve Türk-İslam Medeniyeti*, İstanbul: Ötüken.

Turan, Osman (2003), *Türk Cihan Hakimiyeti Mefkuresi Tarihi*, İstanbul: Boğaziçi Yayınları.

Yetkin, Şerare (1976), "Anadolu Selçukluları Devrinden Bir Madenî Eser", *Sanat Tarihi Yıllığı IV*, İstanbul, s. 207-211.

Yılmaz, Güler (2016), "Hasankeyf Kazılarında Bulunan Seramik Kandiller", *Atatürk Üniversitesi Güzel Sanatlar Enstitüsü Dergisi*, sayı.36. Erzurum. s.276-288.

Görsel Kaynakları

URL 1:

https://www.liveauctioneers.com/item/8159896_146-persian-bronze-oil-lamp-elephant-handle (18.05.2022)

URL 2:

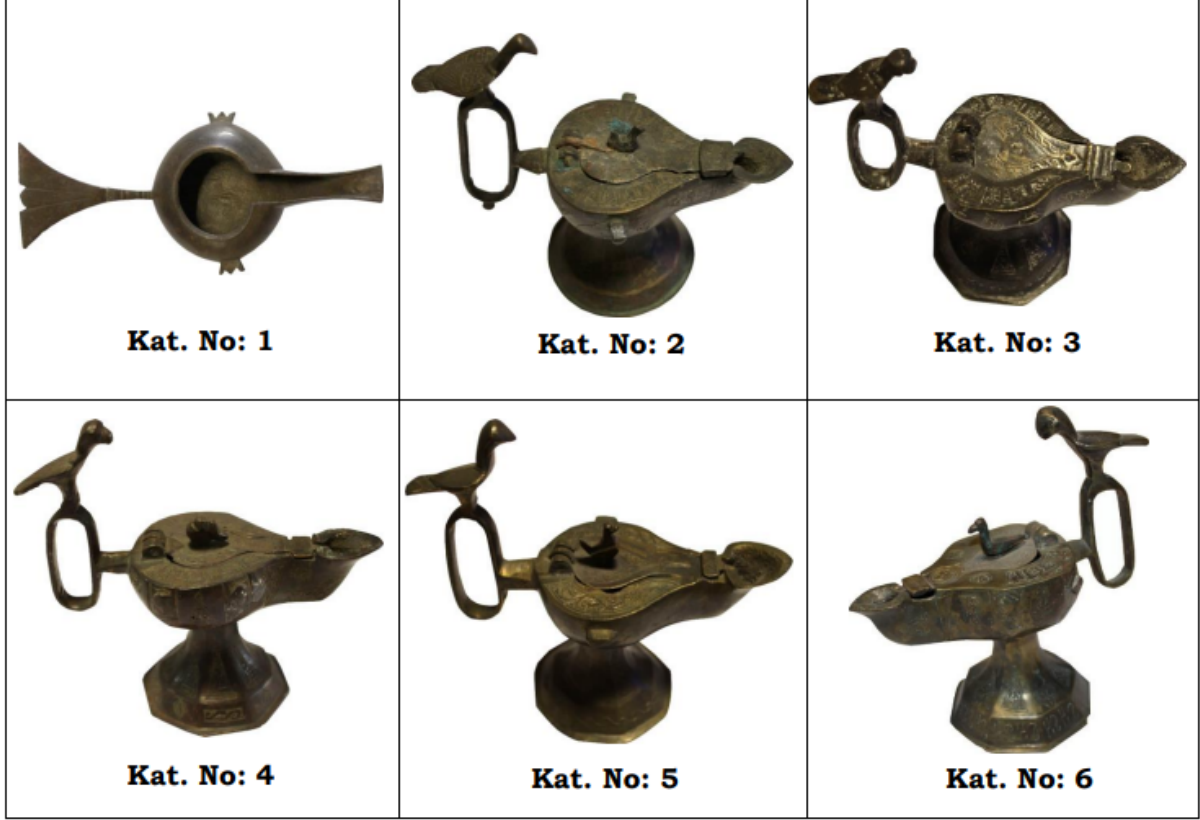
https://www.ebay.com/itm/393909028251?hash=item5bb6cec59b:g:TOQAAOSwk_rVh-VNG (19.05.2022)

URL 3:

https://www.ebay.com/itm/393675370318?hash=item5ba8e16f4e:g:bQkAAOSw6k_VhhAQW (19.05.2022)

URL 4:

<https://www.metmuseum.org/art/collection/search/449344> (19.05.2022)



Tablo 1: Kayseri Selçuklu Uygarlığı Müzesinde Bulunan Madeni Kandiller



Tablo 2: Kayseri Selçuklu Uygarlığı Müzesinde Bulunan Madenî Kandiller



Resim 1: XII-XIII. yy. bronz figürlü kandil, Edgü Koleksiyonu (Tanman-Rıfat 2001:103)



Resim 2: Liveauctioneers sitesi üzerinden satışı yapılan fil ve kuş figürlü madenî kandil (URL 1)



Resim 3: Gövde kapağında aslan, kulp kısmında kuş figürü bulunan iki burunlu madenî kandil. (URL 2)



Resim 4: Gövde kapağı ve iki halka kulp üzerinde aslan figürü bulunan, beş burunlu kandil (URL 3)



Resim 5: Diyarbakır Müzesi'nde bulunan 14/14/75 envanter numaralı kandil (Işık 2020: 37)



Resim 6: Metropolitan Museum'da bulunan madenî kandil (URL 4)



Resim 7: Diyarbakır Müzesi'nde bulunan 10/1/99 envanter numaralı burun kısmı kırılmış olan madenî kandil (Işık 2020: 82)



Resim 8: İstanbul Türk İslam Eserleri Müzesi Selçuklular Sergisi kataloğunda yer alan kandil (Kolaşin Koleksiyonu)