

YAŞAM KALİTESİ YAKLAŞIMLARININ ÇEVRE, KENT VE PLANLAMA EKSENİNDE DEĞERLENDİRİLMESİ*

Yağmur Ecenaz EKİCİ**, Hayat ZENGİN ÇELİK***

Öz

Yaşam kalitesi, günümüzde tüm toplumların ulaşmak istediği evrensel bir hedef haline gelmiştir. Çok boyutlu ve multidisipliner bir kavram olarak, birden çok disiplinin ortak tartışma konusu haline gelmesi nedeniyle, farklı tanım ve göstergeler ile ele alınarak değerlendirilmektedir. Bununla birlikte araştırmacılar, yaşam kalitesinin iki boyutu olduğu konusunda ortak fikir birliğindedir. Bunlardan ilki, bireyin yaşadığı hayattan duyduğu tatmin ve memnuniyet düzeyini belirleyen öznel göstergeler; ikincisi ise bireyin öznel algısını şekillendiren nesnel göstergelerdir. Zaman içerisinde yaşanan toplumsal ve sosyal değişimler ile, tartışma konusu olduğu disiplinin değerlendirme sistemine göre, yaşam kalitesi, yaşamın farklı boyutlarıyla değerlendirilmektedir. Kent planlama alanında da farklı biçimlerde kavramsallaştırılan yaşam kalitesi, çevre ve kent kalitesinin etkileşimine odaklanarak daha özel bir alan olan 'kentsel yaşam kalitesi' kavramını ortaya çıkarmaktadır. Ülkemizde yaşanan hızlı kentleşme ve göç oranlarının artması ile buna bağlı olarak yaşanan kentleşme, kentlileşme ve uyum problemleri, kentsel hizmetlerin yetersiz kalması, nüfus grupları arasında yaşanan sosyo-ekonomik ve kültürel yapıda yaşanan farklılaşmalar gibi sorunlar, kentsel yaşam kalitesini olumsuz yönde etkilemeye başlamıştır. Bu nedenle, ülkemiz kentlerinde yaşanan hem mekânsal hem de toplumsal iyileşmenin gerekliliği karşısında, yaşam kalitesi, sorunların tespit edilmesi için bir yöntem ve ulaşılmak istenen bir hedef olmaktadır. Aynı zamanda, mekânsal bir müdahale biçimi olan kentsel dönüşüm uygulamaları ile ilişkilendirilmektedir. Bu çalışmada, yaşam kalitesinin farklı disiplinlerde yer aldığı biçimi ile ölçümünde kullanılan göstergeler üzerinde durulmakta ve kent planlama disiplini içindeki ele alış şekilleri ile bağlantı kurulmaya çalışılmaktadır.

Anahtar Sözcükler: Yaşam kalitesi; Yaşam kalitesi göstergeleri; Yaşam kalitesi yaklaşımları; Türkiye'de kentsel yaşam kalitesi

* Çalışmanın temeli DEÜ Fen Bilimleri Enstitüsü- Kentsel Tasarım Yüksek Lisans Programında "Göçle Oluşturulmuş Yaşama Bölgelerinde Yaşam Kalitesi Algısı Ve Farkındalık: İzmir Örneğinde Bir Çalışma" başlıklı tez çalışması kapsamında üretilmiştir.

** Dokuz Eylül Üniversitesi, Mimarlık Fakültesi, Şehir ve Bölge Planlama Bölümü, yagmurecenaz.karaarslan@ogr.deu.edu.tr, ORCID:0000-0001-2345-6789

*** Dokuz Eylül Üniversitesi, Mimarlık Fakültesi, Şehir ve Bölge Planlama Bölümü, hayat.zengin@deu.edu.tr, ORCID:0000-0002-4460-2498

EVALUATING THE QUALITY OF LIFE APPROACHES OVER ENVIRONMENT, CITY, AND PLANNING*

Yağmur Ecenaz EKİCİ**, Hayat ZENGİN ÇELİK***

Abstract

Quality of life has become a universal goal that all societies aim for. It has been a multidimensional concept evaluated through different definitions and indicators, as it has become a common discussion topic for a variety of disciplines. However, researchers agree that quality of life has two dimensions: subjective and objective. Subjective indicators determine an individual's level of satisfaction and pleasure of their life, while objective indicators shape the subjective evaluations of an individual. Social changes over time have caused the concept of the quality of life to be evaluated over different dimensions in relevant and associated disciplines. Being conceptualized in different ways in the field of urban planning, quality of life focuses on the interaction of environment and urban quality, and leads to the emergence of a rather specific area: the 'urban quality of life'. Problems such as rapid urbanization, increase in migration rates, adaptation problems, inadequate urban services, and differences in socio-economic and cultural structure among population groups have affected the quality of urban life negatively. For this reason, the quality of life becomes a method of identifying problems and a goal to be achieved in order to improve spatial and social quality in cities nationwide. It also associates with urban transformation practices as a form of spatial intervention. In this study, the way in which the quality of life is handled in different disciplines and the indicators used in the measurement are discussed by establishing a connection to understand how the concept is tackled in the discipline of urban planning.

Keywords: Quality of life; Quality of life indicators; Quality of life approaches; Urban quality of life in Turkey

* The basis of the study was produced within the scope of the thesis titled "The Perception of Life Quality and Awareness in the Settlements of Migration Zones: A Case Study in İzmir" at the DEU Institute of Science and Urban Design Master's Program.

** Dokuz Eylül University, Faculty of Architecture, Department of City and Regional Planning, yagmurecenaz.karaarslan@ogr.deu.edu.tr, ORCID:0000-0001-2345-6789

*** Dokuz Eylül University, Faculty of Architecture, Department of City and Regional Planning, hayat.zengin@deu.edu.tr, ORCID:0000-0002-4460-2498

GİRİŞ

Kentler, oluştukları ilk andan itibaren ekonomik, siyasal ve toplumsal etkenler ile sürekli bir değişim ve dönüşüm içerisinde gelişim göstermektedirler. Yaşanan hızlı kentleşme ve nüfus oranlarındaki artış, kamusal alanlarının ve konut alanlarının artan nüfus yoğunluğu karşısında yetersiz kalması, kentsel hizmet alanlarına erişilebilirlik sorunları, göç nedeniyle ortaya çıkan toplumsal, sosyal, ekonomik ve uyum sorunları karşısında oluşan kentleşme problemleri gibi pek çok sorunu da beraberinde getirmiştir. Zaman içerisinde kentlerin fiziksel ve toplumsal yapısında yaşanan bu değişim ve dönüşümler sonucunda bireyin sosyal, ekonomik, toplumsal ve kültürel varlığının ve yaşamının başından sonuna kadar elde edeceği hayat deneyimlerinin doğrudan etkilenmesi; geleneksel hayat tarzının yerini modern hayata bırakması ve insanın hep daha iyiye ulaşma çabası içerisinde olması 'yaşam kalitesi' kavramını ön plana çıkarmıştır.

Yaşam kalitesi, günümüzde tüm toplumların ulaşmak istediği evrensel bir hedef haline gelmiştir. Çok boyutlu ve multidisipliner bir kavram olan yaşam kalitesi, birden çok disiplinin ortak tartışma konusu haline gelmiş olması nedeniyle farklı tanım ve göstergeler ile ele alınarak değerlendirilmektedir. Nitekim Szalai (1980), yaşam kalitesini çok boyutlu ve kökeni net olmayan bir kavram olarak tanımlamaktadır (aktaran Gür, 2014). Bununla birlikte araştırmacılar, yaşam kalitesinin iki boyutu olduğu konusunda ortak bir fikir birliğinde bulunmaktadır. Bunlardan ilki, bireyin yaşadığı hayattan duyduğu tatmin ve memnuniyet düzeyini belirleyen öznel göstergeler; ikincisi ise bireyin öznel algısını şekillendiren nesnel göstergelerdir. Bireyin nesnel değerlendirme sistemi, sahip olduğu eğitim düzeyi, sağlık durumu, istihdam ve gelir düzeyi gibi ölçülebilir yaşam koşullarını ifade ederken, öznel değerlendirme sistemi ise bireyin sahip olduğu nesnel göstergelerden duyduğu memnuniyet derecesini belirleyen algı düzeyidir (Bıçkı, 2015; Çoban, 2018).

Zaman içerisinde yaşanan toplumsal ve sosyal değişimler ile tartışma konusu olduğu disiplinin değerlendirme sistemine göre, yaşam kalitesi, yaşamın farklı boyutlarıyla değerlendirilmekte bu nedenle ekonomik, sağlık, çevre, kent, eğitim ve psikoloji gibi farklı çalışmalarda farklı şekillerde ele alınmaktadır. Kent planlama alanında da farklı biçimlerde kavramsallaştırılan yaşam kalitesi, çevre ve kent kalitesinin etkileşimine odaklanarak daha özel bir alan olan kentsel yaşam kalitesi kavramını ortaya çıkarmaktadır. Bu bağlamda Sanayi Devriminin bir sonucu olarak oluşan hızlı kentleşme, kontrol edilemez nüfus artışları ve buna bağlı olarak ortaya çıkan altyapı sorunları, kamusal alanlarının yetersiz kalması, konut sorunu, çevresel kirlenme, sosyal problemler vb. pek çok sorun eşliğinde bu kavrama olan ilgi artmıştır.

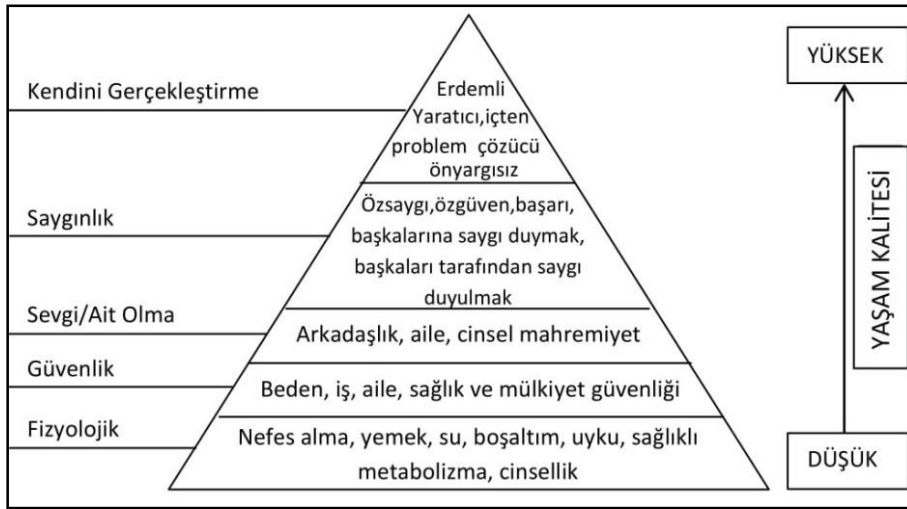
Ülkemizde ise kentsel yaşam kalitesi kavramı kentleşmenin temel beklenti olarak ön plana çıktığı bir ülkesel gelişme süreci içerisinde, ağırlıklı göç, kaçak yapılaşmalar ve bu temelde izlenen mekânsal ve toplumsal problemlere dayalı olarak ortaya konan kentsel politikaların ve planlama çalışmalarının temel unsurlarından biri olarak idealize edilen ama ulaşılmaması güç bir kavram olarak gündemde yer bulmuştur. Ülkesel düzeyde yaşanan farklı sorunlar ve bu bağlamda kentsel politikaların etkin uygulamalar ortaya çıkaramamış olmasıyla kavram sadece biçimsel arayışlara indirgenecek biçimde ve dolayısıyla görsel olanı iyileştirme çabaları eşliğinde kentsel mekânda karşılık bulabilmiştir. Bu noktada kaçınılmaz biçimde kentsel sorunların nedeni olarak görülen gecekondu alanları da söz konusu biçimsel arayışların hedef alanları haline gelmişlerdir. Taşınmaz piyasasının beklentileri de bu arayışları ekonomik alandan desteklerken, yenileme uygulamaları önemli bir uygulama aracı olarak hep geçerliliğini korumayı başarmıştır. Son süreçte bu durum kendisini kentsel dönüşüm olarak adlandırılan uygulamalar gösterirken, adeta yaşam kalitesi bir sebep kentsel dönüşüm uygulamaları ise bir sonuç haline gelmiştir. Ülkemizde son yıllarda kentsel yaşam kalitesinin arttırılmasının kentsel dönüşüm uygulamaları ile mümkün olacağı görüşü hâkimdir.

Bu çalışmada yaşam kalitesi, planlama disiplini çerçevesinde çevre ve kent odaklı bakış açısı ile incelenerek ülkemiz kentleşme pratiğinde kentsel yaşam kalitesine ilişkin çalışmaların nasıl geliştiği ve ele alındığına ilişkin değerlendirmeler yapılacaktır.

YAŞAM KALİTESİ KAVRAMI VE FARKLI YAKLAŞIMLAR

Günümüzde yaşam kalitesinin evrensel bir hedef haline gelmesinde, 1970 yılında Maslow tarafından oluşturulan 'İhtiyaçlar Hiyerarşisi' modeli (Şekil 1) önemli bir etkidir. Çünkü yaşam kalitesinin temelini yaşam standartları oluşturmaktadır (Gür, 2014; Aydıner Boylu ve Paçacıoğlu, 2016).

Maslow'un teorisine göre, insanın doğduğu andan itibaren karşılanması gereken bazı ihtiyaçları vardır ve bu ihtiyaçlar insan davranışlarına yön vermektedir. Birey ya da toplumlar, belirli ihtiyaçlarını karşıladıktan sonra bir sonraki aşamadaki ihtiyaçlarının karşılanmasına gereksinim duymaktadır. Özetlemek gerekirse, bireyin, içerisinde bulunduğu duruma ait ihtiyaçlarını karşılamadan bir sonraki aşamaya ait ihtiyaçlarına karşı farkındalığı oluşmamaktadır (Aydıner Boylu ve Paçacıoğlu, 2016).



Şekil 1. Maslow'un ihtiyaçlar hiyerarşisi (Kaynak: Maslow, 1970).

Maslow'un teorisi, bireyin, modelin temel basamağı olan fiziyojik koşullarını sağlamadığı müddetçe bir üst basamaktaki ihtiyaçlarını karşılamasının mümkün olmadığını göstermektedir. Maslow'un ihtiyaçlar hiyerarşisi, bireyin yaşamı boyunca karşılanması gereken temel gereksinimlerini sıralamakta ve bunların karşılanmaması durumunda tam bir iyilik halinden söz edilemeyeceğini belirtmektedir. Yaşam kalitesi ise, Maslow'un hiyerarşisindeki ihtiyaçların nicelik değeri kadar niteliğinin de önemli olduğunu vurgulamaktadır. Örneğin, yaşam kalitesi, bireyin yaşam süresinin uzunluğundan ziyade yaşadığı hayatın kalitesi veya gelir düzeyinin miktarından ziyade bireyi tatmin edip etmediği üzerine yoğunlaşmaktadır (Aydıner Boylu ve Paçacıoğlu, 2016; Tekeli, 2010). Yoshio Kondo ise Maslow'un oluşturduğu modeli farklı bir bakış açısı ile ele alarak, bireyin tüm ihtiyaçlarını aynı anda karşılayabileceğini, ancak bireyin yaşam tarzı ve standartlarına göre söz konusu ihtiyaçların öncelik sırasının değişebileceğini öne sürmektedir (Gür, 2014).

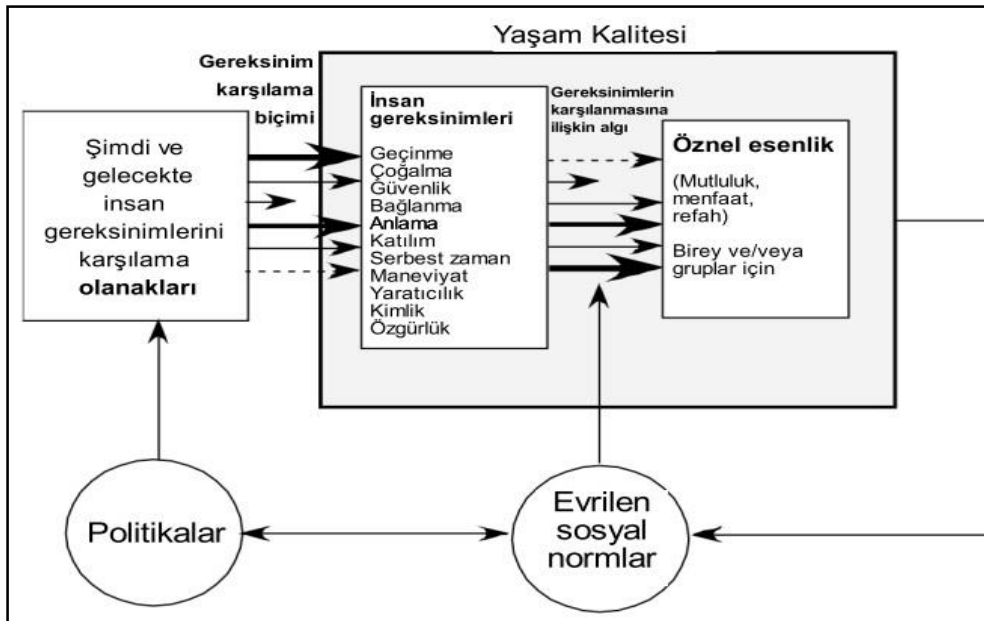
Veenhoven (2000), yaşam kalitesini kapsamlı bir bakış açısıyla bireysel yaşam üzerinden değerlendirmiştir. Ele alınış biçimine göre yaşam kalitesinin, bazı durumlarda toplumun kalitesini bazı durumlarda ise toplum vatandaşlarının mutluluğunu ifade ettiğini belirtmiştir. Araştırmacıların yaşam kalitesinin neyi ifade ettiğine dair ortak bir paydada buluşmamaktadırlar. Bu nedenle bazı çalışmalarda 'mutluluk için gerekli koşullar' olarak tanımlanırken bazı çalışmalarda ise 'özel tatmin' olarak tanımlanmaktadır. Bu doğrultuda Veenhoven (2000), yaşamın bir bütün olduğunu bu nedenle yaşam kalitesinin belirlenmesinde yaşamın sadece bir bölümüne odaklanarak ya da bireysel hayatı tek başına değerlendirerek doğru sonuca ulaşamayacağını, yaşam kalitesinin, hayatı ve hayatı iyileştiren faktörleri kapsadığını belirtmektedir. Bu bakış açısı ile Veenhoven tarafından 'Dörtlü Yaşam Kalitesi Modeli' (Tablo 1) oluşturulmuştur (Veenhoven, 2000).

Tablo 1. Veenhoven dördlü yaşam kalitesi modeli (**Kaynak:** Veenhoven, 2000).

	Dış Kalite	İç Kalite
Yaşam Fırsatları	Çevrenin yaşanabilirliği	Bireyin yaşayabilirliği
Yaşam Sonuçları	Yaşamın faydası	Yaşamın takdiri

Tablo 1’de belirtilen ‘Dış Kalite’ çevresel bileşenlerin kalitesini, ‘İç Kalite’ ise birey düzeyindeki öznel kaliteyi ifade etmektedir. Çevrenin yaşanabilirliği iyi yaşam koşullarını (temiz, sosyal ve güvenli bir çevre, eşitlik ve özgürlük vb.); bireyin yaşayabilirliği (fiziksel ve psikolojik sağlık, yetenek vb.) yaşam sırasında ortaya çıkan sorunlarla bireyin başa çıkabilmesi için ne kadar donanımlı olduğunu; yaşamın faydası (iyi bir arkadaş, ahlaklı ve iyi bir birey vb.) bireyin iyi bir yaşama sahip olabilmesi için kendisi dışında başka kişiler ve olaylar karşısında da faydalı olması gerektiğini; yaşam takdiri ise öznel refah, yaşam doyumu ve mutluluk gibi anlamlarla ifade edilerek, bireyin yaşamını değerlendirme yöntemini içermektedir (Veenhoven, 2000).

Constanza (2007), yaşam kalitesini nesnel ve öznel bileşenler ile birleştirmektedir. Bireyin öznel refahının sağlanmasının nesnel ihtiyaçların ne ölçüde yerine getirildiği ile ilişkilendirilmektedir. Öznel refah, bireyin kişisel algısı ile ilgili olup mutluluk, yaşam doyumu, fayda ve refah gibi söylemlerle değerlendirilmektedir. Yaşam kalitesi, bireyin ihtiyaçları ile bu ihtiyaçları karşılama imkânları ve öznel algısı arasındaki etkileşim olarak tanımlanmakta olup bireyin gereksinimleri ile gereksinimlerinin karşılanması sonucunda duyduğu tatmin duygusu; zihinsel kapasite, kültür ve bilgi donanımı, bireyin kişisel yapısı gibi faktörlerle birlikte her bireyde farklılık gösterebilmektedir. Bu bakış açısı ile Constanza (2007), aynı toplumda ve aynı şartlarda yaşayan bireylerin deneyim ve algılama düzeylerinde farklılık oluşacağından yaşam kalitesinin her bireyde değişiklik göstereceğini savunmakta ve bireyin ihtiyaçlarını karşılayabilmesi için sahip olduğu imkânların yaşam kalitesini doğrudan etkilediğini söylemektedir. Bu imkânları, sosyal sermaye, insan sermayesi, fiziksel kaynaklar ve doğal kaynaklar olmak üzere 4 kategoride değerlendirmiştir (Şekil 2). Sosyal sermaye; bireyin sahip olduğu bağlantıları ve başkaları ile kurduğu ilişkileri, insan sermayesi; kişinin kendisine katmış olduğu bilgi, donanım ve düşünme becerisini, fiziksel kaynaklar; bireyin günlük gereksinimlerini karşılamak için kullandığı araçları ve doğal kaynaklar ise bireyin yenilenebilir ve yenilenemez kaynaklardan yararlanabilme düzeyini ifade etmektedir (Constanza, 2007).

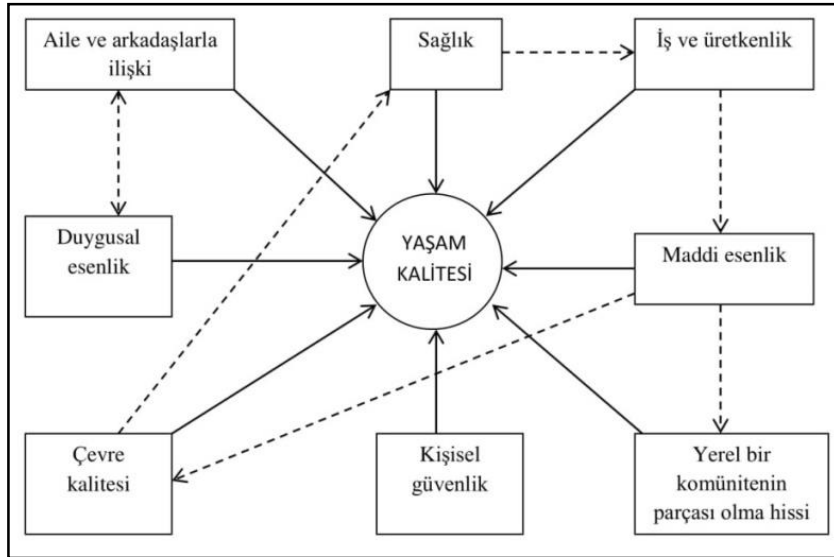


Şekil 2. İnsan ihtiyaçları ve bu ihtiyaçların yerine getirilmesinde öznel algının etkileşimi olarak yaşam kalitesi (**Kaynak:** Constanza, 2007).

Tüm bu tanımlamalar aynı zamanda bireyin yaşam kalitesi algısının, yaşamının farklı alanlarında sahip olduğu gereksinimlerin ya da sorunların, bireyin hayatındaki önem derecesi ile ilişkili olduğunu ifade etmektedir. Bu durum, bireyin sahip olduğu toplumsal ve kültürel değerlerine, yaşadığı zaman dilimine göre farklılık gösterecektir (Yener, 2019).

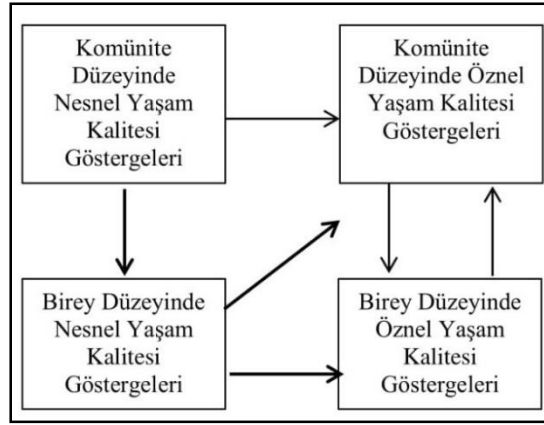
Veenhoven ve Constanza tarafından üretilen yaşam kalitesi yaklaşımı, Sirgy'nin kişisel fayda olarak değerlendirdiği yaşam kalitesi yaklaşımı ile örtüşmektedir (Gür, 2014). Burada bahsedilen kişisel fayda, her bireyin, ait olduğu toplumun yaşam şartlarını ve aldığı hizmetleri kendisinin öznel olarak değerlendirmesi ile ilgilidir. Yapılan değerlendirme sonucunda ortaya çıkan ise toplumun algılanan yaşam kalitesi olmaktadır. Sirgy, yaşam kalitesini sosyo-ekonomik gelişme, kişisel fayda, toplum, kişisel gelişim, sürdürülebilirlik ve işlevsellik olmak üzere 6 başlık altında toplamıştır (Sirgy, 2011).

Rahman, Mittelhammer ve Wandschneider (2005), yaşam kalitesinin belirlenmesinde insan davranışlarını ele aldıkları yaklaşımda, bireylerin genellikle daha yüksek bir yaşam kalitesi düzeyine ulaşabilmek için davranışlarını biçimlendirdiklerini var saymaktadırlar. Yaşam kalitesinin belirlenmesinde yaşamın tüm boyutlarının ve birbirleriyle olan etkileşimlerinin değerlendirilmesi gerektiği savunulmaktadır. Bu nedenle bireyin gelir düzeyi, yaşam koşulları, güvenlik algısı, stres düzeyi, boş zaman aktiviteleri, aile ve sosyal hayatta sahip olunan ilişkiler ve memnuniyet gibi birçok değişken hem tek başlarına hem de birbirleriyle etkileşime girerek yaşam kalitesinin belirlendiği 8 faktörlü yaşam kalitesi modeli Şekil 3'de gösterilmiştir (Rahman, Mittelhammer ve Wandschneider, 2005).



Şekil 3. Yaşam kalitesinin 8 bileşeni (Kaynak: Rahman vd., 2005).

Tekeli (2010), yaşam kalitesi ölçümlerinde, birbirine benzeyen nesnel koşullara sahip olan toplumların, birey düzeyindeki öznel değerlendirme sisteminde farklı sonuçlar verebileceğini ifade etmektedir. Bu kapsamda ortaya koyduğu yaklaşım ile öznel göstergelerin birey ve komünite düzeyinde farklılaştığını öne süren Tekeli, bu bakış açısına göre 4'lü yaşam kalitesi ölçütünden (Şekil 4) bahsetmektedir (Tekeli, 2010).



Şekil 4. Dörtlü yaşam kalitesi modeli (Kaynak: Tekeli, 2010).

Bireysel Düzeyde Yaşam Kalitesi Öznel Ölçütleri; bireylerin yaşadıkları hayattan duydukları memnuniyet ve tatmin düzeyi, mutlu ve mutsuz olma durumu, özde iyi olma hali gibi öznel değerlendirme sistemini ifade etmektedir. Komünite Düzeyinde Yaşam Kalitesi Algılaması Ölçütleri; bireylerin yaşamını sürdürdükleri toplum hakkındaki duygu ve düşüncelerini belirleme durumu ile ilgili olup aynı zamanda yaşadığı topluluktaki yaşam kalitesini etkileyecek karar mekanizmasında bulunma derecesini ortaya koymaya çalışmaktadır. Bireysel Düzeyde Yaşam Kalitesi Nesnel Ölçütleri; yaşam kalitesi ölçümlerinin birey düzeyinde öznel değerlendirmelere dayanmasından kaynaklı tanımlanmasında ve belirlenmesinde zorluklar yaşanmaktadır. Bu değerlendirme ölçütünde önemli olan bireylerin işlevlerini yerine getirirken kullanacağı kapasite ve metaların eksikliklerin ölçülmesi gerektirir. Komünite Düzeyinde Yaşam Kalitesinin Nesnel Değerlendirme Ölçütleri; bireyin yaşamını sürdürdüğü toplumun sahip olduğu nitelikler, bireyin yaşam kalitesi düzeyini belirlemede etkilidir. Bu kapsamda yüksek bir yaşam kalitesine sahip olmak isteyen bireyin, yaşadığı toplumun kültürel, eğitim düzeyi vb. gibi bileşenlerden oluşan niteliklerinin hangi düzeyde olması gerektiğini ortaya koymaktadır.

Yapılan çalışmalar, yaşam kalitesinin tek bir ölçüt üzerinden değerlendirilemeyecek çok boyutlu bir kavram olduğunu ortaya koymaktadır. Evrensel olarak kabul görmüş bir tanımının ve değerlendirme biçiminin olmamasının yanı sıra yaşam kalitesi kavramı farklı disiplinlerde de farklı şekillerde ele alınmaktadır. Ancak tüm ele alışlardaki ortak noktanın hem birey düzeyinde hem de komünite düzeyinde istenilen yaşam kalitesi düzeyine ulaşmak için üretilen stratejiler ve politikalar olduğu görülmektedir. Yaşam kalitesi göstergeleri, araştırmancının yapılacağı komünitenin ölçeğine ve kapasitesine, toplumun sosyal ve kültürel statüsüne ve yaşam kalitesinin araştırıldığı disiplinin özüne göre belirlenmektedir.

Gerçek kalite, bireyin yaşadığı komüniteyi algılaması ile ölçülmektedir. Bu duruma iki farklı şekilde yaklaşmak gerekmektedir. İlki, bireyin yaşadığı toplumu ne kadar tanıdığı ve nesnel göstergeleri ne ölçüde tanımlayabildiği; ikincisi ise bireyin yaşadığı komüniteyi nasıl yorumladığı ve kendisine ne tür değerler yüklediğidir. Bireyin mutlu ve mutsuz olma durumu, memnuniyet ve tatmin düzeyi, iyi olma hali gibi duygular birey düzeyindeki öznel değerlendirme sistemini ifade etmektedir. Öznel göstergeler her ne kadar nesnel göstergelerden etkilense de bireyin yaşadığı deneyimler öznel değerlendirme sistemini doğrudan etkilemektedir.

ÇEVRE EKSENLİ YAŞAM KALİTESİ

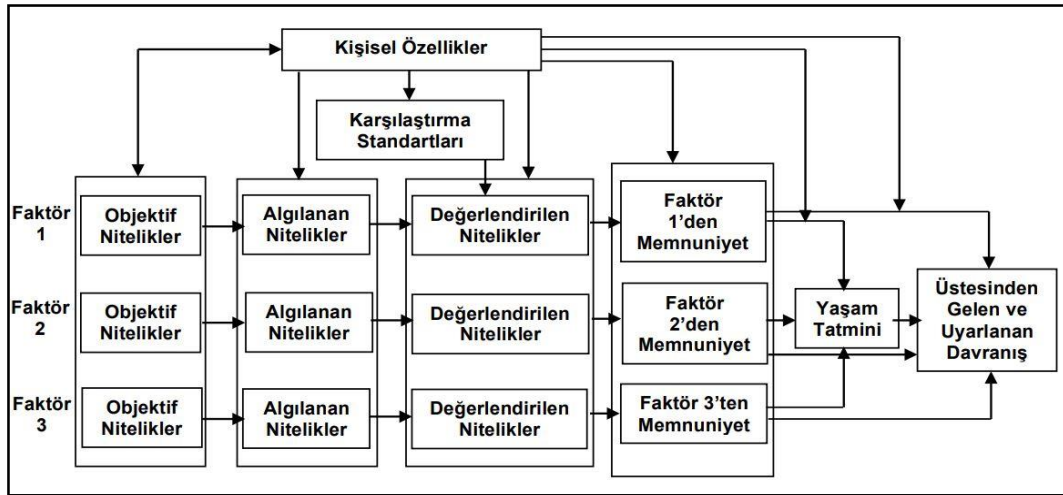
Çevre estetiği, çevreyi, bireyin duyuları tarafından algılanan ve deneyimlenen bir bütün olarak ele almaktadır. Çevre, insan davranışlarını etkilemekte ve biçimlendirmektedir (Erdoğan, 2016). Karşılıklı bir etkileşim ve ilişki içerisinde olan çevre ve insan, birbirini dönüştürmektedir. Çevre bir bütündür ve insan çevrenin ayrılmaz bir parçasıdır. İnsan algı yolu ile çevresi ile bütünleşmekte ve yaşadığı çevreyi deneyimleyerek öğrenmektedir (Erzen, 2006). Erzen (2010), kent estetiğinde, kentsel yaşamın sosyal ve psikolojik boyutlarını ele almaktadır.

Kentin sosyal boyutu, kamu hizmetlerinin ve fiziksel unsurlarının işleyişine bağlıdır. Yaşanan sanayileşme ve kentleşme süreçleri ile birlikte kentlerin sosyal ve kültürel yapısına yapılan müdahaleler, bireylerin kent içerisindeki yaşam alanlarını kısıtlamıştır. Kentin sahip olduğu fiziksel unsurların kalitesi, bu unsurların anlamı ve nasıl algılandıkları önem teşkil etmektedir (aktaran Erdoğan, 2016).

Yaşam kalitesi, daha özel bir alan olan çevre odaklı bakış açısıyla ele alındığı zaman bireyin çevresi ile olan ilişkisi ön plana çıkmaktadır. Bu durumda 'insan ve çevre' olarak iki bileşenden oluşan yaşam kalitesi, bireyin çevre ile olan ilişkisini ele alan ve kişinin mutluluk, memnuniyet ve tatmin düzeyi gibi duygularını değerlendiren öznel değerlendirme sistemi ile sosyal ve ekonomik göstergeler kapsamında nicel olarak ölçülebilen nesnel göstergeler olmak üzere iki temel ölçüm yöntemi ile değerlendirilmektedir. Çevre eksenli yaşam kalitesi, bireyin yaşadığı bölgenin niteliklerine ve bireyin bu nitelikleri algılama biçimine göre değişiklik göstermektedir.

Günümüzde sürdürülebilirlik ve yaşanabilirlik ilkeleri doğrultusunda şekillenen çevre hareketinin odak noktası insandır. Sürdürülebilir ve yaşanabilirlik ilkelerini benimseyerek gelişen şehirler, insanların yaşamaktan keyif aldıkları ve ileride de yaşamak isteyecekleri kentsel mekânları ifade etmektedir (Yağcılar, 2019). Yaşanabilirlik, sürdürülebilirlik ve yaşam kalitesi kavramlarının hepsi tek başına bir tartışma konusu, merkezi ve yerel yönetimlere ait bir politika stratejisi ve ulaşılmak istenen bir hedef olarak karşımıza çıkmaktadır. Bu kavramların ortak noktasını ise, insan ve çevre arasındaki ilişkinin boyutlarını irdelemek; farkını ise çevre ve insan arasındaki ilişkide hangisinin öncelikli olduğunu tartışmak oluşturmaktadır. Yaşanabilirlik bir yerin kalitesi ile ilgili iken yaşam kalitesi birey ile ilişkili, sürdürülebilirlik ise gelecekteki insan ve çevre arasındaki uyum ile ilgilidir. Yaşam kalitesi 'burada ve şimdi' üzerine odaklanmaktadır (Van Kamp, Leidelmeijer, Marsman ve Hollander, 2003).

Bireyin yaşadığı toplumun fakirlik, suç oranı ve fiziksel çevre sorunları gibi nesnel özellikleri, bireylerin yaşamlarını yargılama biçimini doğrudan etkilemektedir. Campell, Convers ve Rogers (1976); bireylerin yaşadıkları çevreye ilişkin edindikleri algılarını, memnuniyet ve tatmin duygusu ile ilişkilendirmişlerdir (Şekil 5). Campell, Convers ve Rogers (1976) tarafından oluşturulan modelde, yaşam kalitesi, bireyin yaşadığı çevrenin nesnel özellikleri ile bireyin bu özellikleri algılaması sonucunda ortaya çıkan memnuniyet ve tatmin düzeyi üzerinden değerlendirilmiştir (aktaran Dülger Türkoğlu, Bölen, Baran ve Marans, 2008).



Şekil 5. Yaşamsal memnuniyet ile değişik ortamlara ilişkin memnuniyet arasındaki ilişkiler (Kaynak: Marans, 2007).

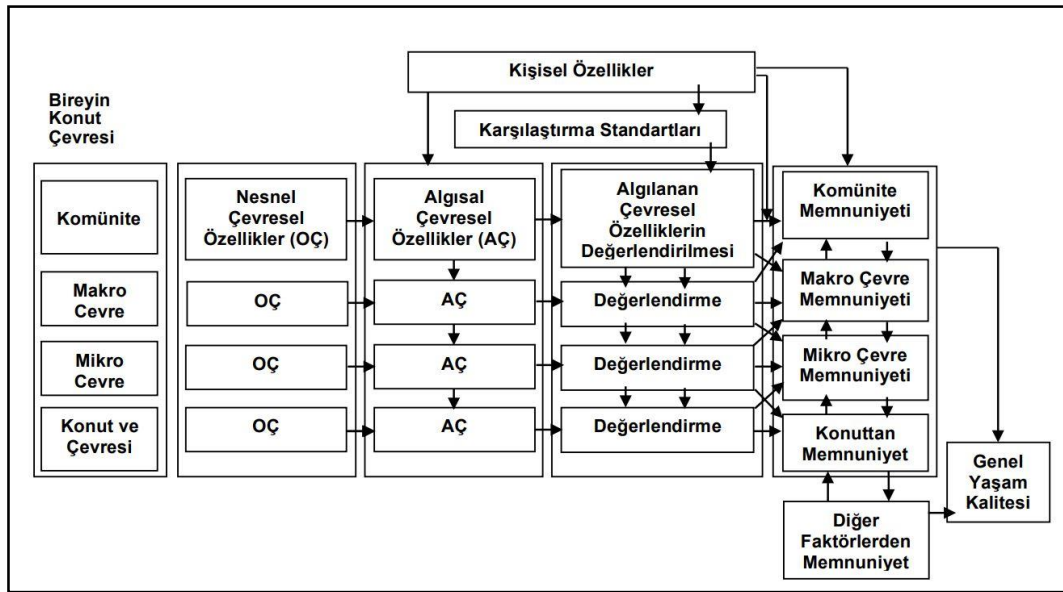
Campell ve arkadaşlarının oluşturduğu yaşam kalitesi modelinde bireyin sahip olduğu yaşam koşullarından ziyade yaşamı boyunca elde ettiği deneyim konusuna öncelik tanınmıştır. Bu doğrultuda, bireyin yaşamını değerlendirmesi ve karşılaştırmasındaki en önemli ölçütün, hayatının belirli bir döneminde duyulan memnuniyet düzeyinin ölçülmesi ile elde edileceğidir. Campell ve arkadaşları (1976) tarafından oluşturulan

yaşam kalitesi modelinde sadece bireyin memnuniyet düzeyi değil aynı zamanda bireyin hem kişisel hem de yaşadığı çevrenin özelliklerinin de önemli olduğu belirtilmiştir (aktaran Dülger Türkoğlu, Bölen, Baran ve Marans, 2008).

Campell ve arkadaşlarının oluşturduğu yaşam kalitesi modeli kavramsal ve deneysel olarak Marans tarafından geliştirilmiştir. Campell ve arkadaşlarının oluşturduğu yaşam kalitesi modelinde, herhangi bir birimin yaşam kalitesinin algı üzerinden değerlendirildiği bu nedenle her bireyde farklılık göstereceği ileri sürülmüştür (Dülger Türkoğlu, Bölen, Baran ve Marans, 2008). Marans (2007), bu görüşten farklı olarak, yaşanan birimin sadece bireyin algılayış biçimi ile değerlendirilmemesini bunun yanında bireyin kişisel özellikleri ile geçmiş deneyimlerinin de önemli olduğunu ifade etmektedir (Marans, 2007).

Bir yerin kalitesi, her bireyin o yer hakkındaki kişisel görüşlerine ve algılama biçimlerine göre oluşum gösteren, bireyin kişisel karakteristik özellikleri ve geçmiş deneyimleri doğrultusunda elde ettikleri değerlendirmeleri yansıtan öznel bir olgudur. Burada bahsedilen deneyim, bireyin yaşadığı yere ilişkin edindiği tecrübeler doğrultusunda karşılaştırma standartlarını oluşturarak, kişisel arzuları sonucunda ortaya çıkan talep ve düşüncelerini belirlemektir.

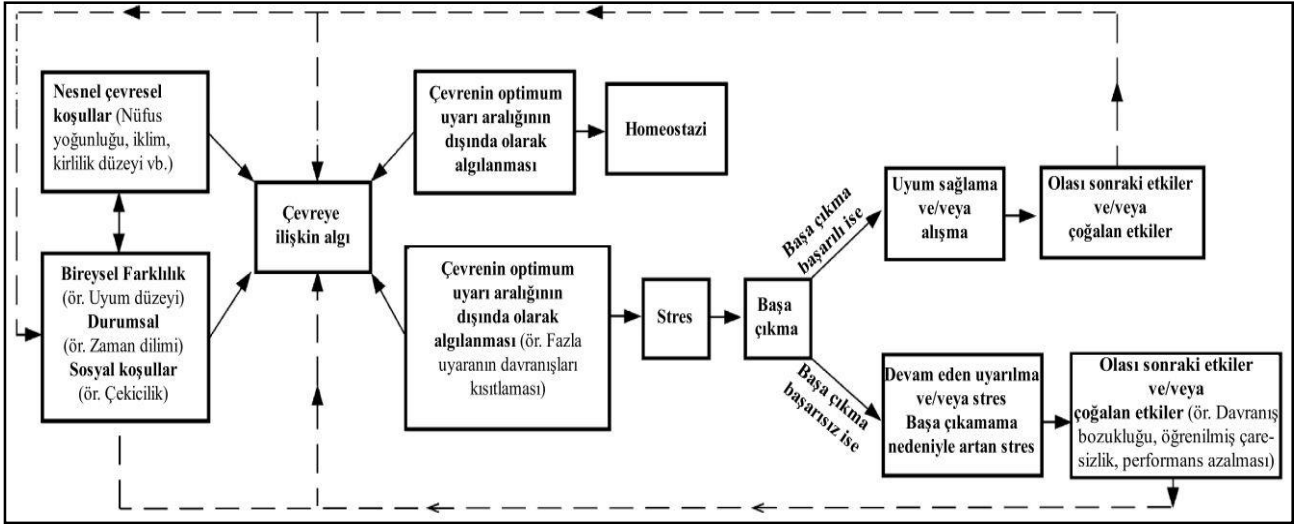
Marans tarafından oluşturulan yaşam kalitesi modelinin (Şekil 6) ölçümünde iki önemli husus üzerine durulmuştur. Bunlardan ilki, yerleşmeye ait yaşam kalitesinin tek bir ölçüt üzerinden değerlendirilemeyeceği aksine pek çok ölçüt ile değerlendirme yapılması gerektiğidir. İkincisi ise, sadece nesnel göstergelerin kullanılmasının yerleşmenin yaşam kalitesini belirlemede yetersiz kalacağı görüşüdür. Çünkü kalite kavramının bireyin öznel değerlendirme sistemi ile ortaya çıkacağı düşünülmektedir. Bu nedenle herhangi bir yerleşmenin (mahalle, semt vb.) yaşam kalitesinin belirlenmesinde hem nesnel göstergelerin hem de öznel değerlendirme sisteminin birlikte kullanılması gerektiği görüşü ön planda yer almaktadır (Dülger Türkoğlu, Bölen, Baran ve Marans, 2008).



Şekil 6. Yaşamsal memnuniyet ile değişik ortamlara ilişkin memnuniyet arasındaki ilişkiler (Kaynak: Marans, 2007).

Yaşam kalitesinin ölçülmesine yönelik yapılan çalışmalarda karşılaşılan en büyük sorunlardan biri ölçüm sorunudur. Pacione (2003), yaşam kalitesi üzerinde önemli etkisi olduğunu düşündüğü 4 temel unsurun herkes tarafından kabul edilmesi gerektiğini savunmaktadır. Bu unsurlar; 'Göstergelerin Seçimi, Göstergeleri Tek Bir Ögede Toplama Yöntemi, Göstergelerin Önceliklerinin Belirlenmesi ve Kullanılan Ölçüm Tekniğinin Türü'dür (Pacione, 2003).

Pacione (2003), kentsel çevrenin kent kullanıcısı üzerindeki etkisini 'insan ekolojisi', 'alt kültürler', 'çevresel yük', 'davranış kısıtlamaları' ve 'davranış ortamı' olmak üzere 5 kategoride değerlendirmektedir. Belirlenen her bir kategori kentsel yaşamın bir yönünü göstermekte bunun sonucunda genel bir algı oluşmaktadır. Oluşan algı sonucunda, kentlerde ortaya çıkan çevresel stres faktörleri çerçevesinde Pacione tarafından oluşturulan yaşam kalitesi modeli Şekil 7'de gösterilmiştir (Pacione, 2003).

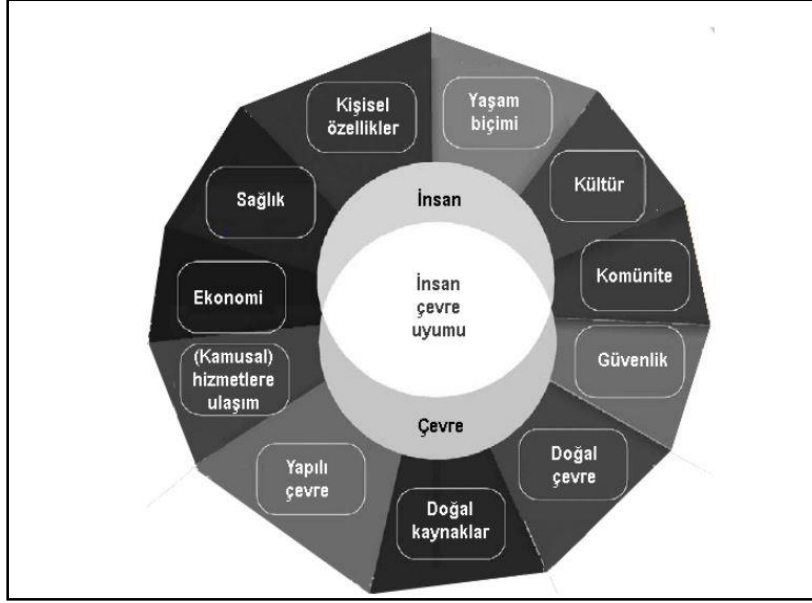


Şekil 7. Kentsel etkilere karşı oluşturulan stres modeli (Kaynak: Pacione, 2003).

Modele göre, bireyin bulunduğu yerin çevresel koşulları (nüfus yoğunluğu, iklim koşulları vb.) ile kişisel sahip olduğu özelliklerinin (uyum düzeyi vb.) karşılıklı ilişkisi sonucunda kent deneyimi gerçekleşmektedir. Bireyin çevreye ilişkin algısının optimum uyarı aralığının dışında olarak algılanması sonucunda karşımıza 2 durum çıkmaktadır. İlki, bireyin çevresinde gerçekleşen olumsuzluklar karşısında dengesini koruyarak çevreye alışması; ikincisi ise karşılaştığı çevresel zorluklar ve olumsuzluklar karşısında üstesinden gelmeye çalışması durumudur. İkinci durum ile karşılaşıldığında, birey, karşılaştığı zorlukla mücadelesinde başarılı olması durumunda çevresine alışıp uyum sağlayacaktır. Başa çıkamama durumunda ise mevcut stres düzeyinde yükselmenin gerçekleşeceği ve davranış bozukluğu ile öğrenilmiş çaresizlik gibi olumsuz etkilerin artacağı düşünülmektedir. Pacione tarafından oluşturulan modelden çıkarılacak en temel sonuç, her bireyin çevre algısının farklı olmasından dolayı elde edilen sonuçların değişkenlik gösterecek olmasıdır.

Van Kamp, Leidelmeijer, Marsman ve Hollander tarafından oluşturulan modelde yaşam kalitesi, çevrenin ölçülebilir, sosyal ve mekânsal bileşenleri ile bu bileşenlerin algılama biçimi birlikte değerlendirilmiştir. Buna göre bireyin algısı sadece ortamın nesnel özellikleri ile değil aynı zamanda kişisel özellikleri ile de ilgilidir (Van Kamp vd., 2003).

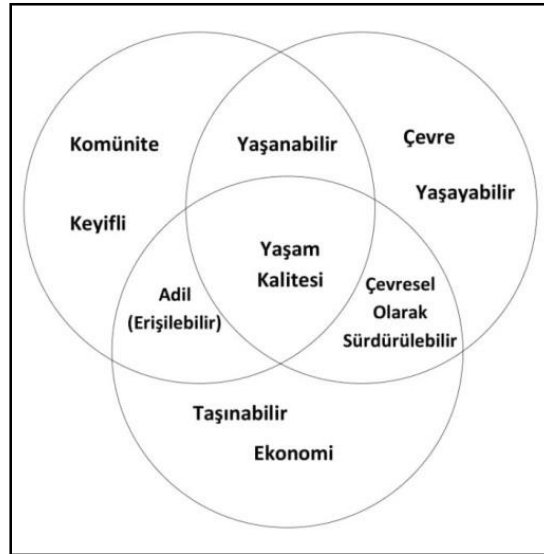
Sonuç olarak literatürde insan ve çevre ilişkisinin incelenmesine yönelik yapılan çalışmalarda, hem öznel hem de nesnel göstergelerin birlikte kullanılmasına ilişkin ortak bir bakış açısı bulunmaktadır. Buna göre, gerçek kaliteyi belirleyen nesnel çevre değildir, bireyin, yaşadığı nesnel çevreyi algılayış biçimidir. Yaşam kalitesi ve çevre kalitesi kavramları arasında nedensellik ilişkisi bulunmaktadır. Her iki kavramda, hem kişiyi, hem çevreyi hem de her ikisi arasındaki ilişkiyi ele almaktadır. Bu kapsamda Van Kamp ve arkadaşları çevre kalitesi ve yaşam kalitesi arasındaki bu ilişkiye odaklanarak, çevrenin kalitesi ve insan refahı arasındaki ilişkiyi ele alan bir yaşam kalitesi modeli oluşturmuşlardır (Şekil 8). Bu modele göre, bireyin davranış biçimleri ve yaşanan olaylar çevreyi doğrudan etkilemektedir (Van Kamp vd., 2003).



Şekil 8. Çevresel yaşam kalitesi faktörleri (Kaynak: Van Kamp vd., 2003).

Şekil 8’de görüldüğü üzere, yaşam kalitesi modelinin odak noktasını insan, çevre ve her ikisinin birbiriyle olan uyumu oluşturmaktadır. Çevreyi etkileyen bileşenlerin bireyi, bireyi etkileyen bileşenlerin ise çevreyi etkilemesi sonucunda insan ve çevrenin uyumunun biçimlendiği görülmektedir. Yaşam kalitesi modelinde, kişisel özellikler, yaşam biçimi, kültür, komünite, güvenlik, doğal çevre, doğal kaynaklar, yapılı çevre, kamusal hizmetlere erişim, ekonomi ve sağlık faktörleri insan ve çevre arasındaki uyumu etkileyen unsurlar olarak belirlenmiştir. Buna göre, insan ve çevre arasındaki uyum, bireyin, çevrenin nesnel özelliklerini algılayış biçimi ile belirlenmektedir.

Shafer, Lee ve Turner tarafından oluşturulan, sosyal ekoloji bakış açısı ile ele alınan ve sürdürülebilirlik kavramı ile ilişkilendirilen yaşam kalitesi modelinin (Şekil 9) odak noktası çevredir (Shafer, Lee ve Turner, 2000).



Şekil 9. Sosyal ekoloji bakış açısıyla ele alınan yaşam kalitesi modeli (Kaynak: Shafer vd., 2000).

Shafer ve arkadaşlarının oluşturduğu yaşam kalitesi modelinde, komünite, çevre ve ekonomi faktörlerinin birbiriyle olan ilişkisi sonucunda yaşam kalitesinin oluştuğu görülmektedir. Modelin bakış açısına göre, sürdürülebilir bir toplum için tüm faktörler arasında dengenin sağlanmış olması gerekmektedir. Böyle bir denge içerisinde toplumun başarısız olması sonucunda, optimal seviyeye ulaşması düşünülmemektedir (Shafer vd., 2000).

KENTSEL YAŞAM KALİTESİ

Hızlı bir şekilde gelişen kentleşme olgusu ve beraberinde getirdiği değişen yaşam koşulları ile siyasi ve ekonomik etkenler, iklimsel değişimler, göçe bağlı oluşan nüfus artışları ve bu durumun bir sonucu olarak ortaya çıkan konut sorunu, altyapı ve kamu alanlarının yetersizliği, sosyal ve kültürel farklılıkların yarattığı kentleşme problemleri gibi sorunlar karşısında kentler; fiziksel, toplumsal ve ekonomik açıdan değişimler geçirmektedirler. Oluşan tüm bu karmaşa, bireyin yaşamını sürdürdüğü çevre ile olan ilişkisini doğrudan etkilemekte, nesnel ve öznel göstergelerin birleşiminden oluşan genel yaşam kalitesi çok daha özel bir alan olan 'Kentsel Yaşam Kalitesi' tanımlamasını gündeme getirmektedir. Bireyin yaşam kalitesi, yaşadığı çevre ve kent kalitesinin etkileşimi ile oluşmakta ve kent, bireyin yaşadığı çevrenin bir parçası olarak özelleşmektedir.

Gelişmekte olan ülkelerde yaşanan kentleşme süreci birçok sorunu da beraberinde getirmektedir. Kentsel yaşam kalitesinin düşük olduğu yerlerde bireylerin yer değiştirme eğiliminde artış olduğu gözlemlenmektedir. Kentsel alanlara yönelik yaşanan dengesiz nüfus hareketleri, konut alanlarının ve sosyal altyapı ihtiyaçlarının karşılanmasında yetersiz kalmasına, gecekondulaşmaya, doğal kaynakların hızlı tüketimine, bireyler arasındaki sosyal ve kültürel farklılıkların açılmasına ve kent içerisinde birbiriyle etkileşim içerisinde bulunmayan hatta görmezden gelinen ayrı yaşama bölgelerinin oluşmasına neden olmaktadır. Kentsel yaşam kalitesinin iyileştirilmesine yönelik yapılan stratejiler, içerisinde, siyasi, politik, ekonomik, toplumsal, sosyal ve kültürel süreçleri barındırmaktadır.

Bireyin yaşamını sürdürdüğü kentte kalite arayışına girmesi günümüzde artık bir ayrıcalık değil, haktır. Kentsel yaşam kalitesinin insan hakları ile ilişkilendirildiği bakış açısına göre, insan haklarının kentsel mekândaki karşılığı olarak 'kentli hakkı' ortaya çıkmaktadır. Kentsel yaşam kalitesi, kent hakkının bireye tanınması ve karşılanmasıdır. Kentli haklarının herkese eşit ve adil olarak dağıtıldığı bir ortamda optimal seviyede bir kentsel yaşam kalitesinden bahsetmek mümkündür. Doğal ve yapılı çevrenin koşulları ile kentte yaşayan bireylerin bu koşullardan duyduğu memnuniyet düzeyi kentsel yaşam kalitesini belirlemektedir.

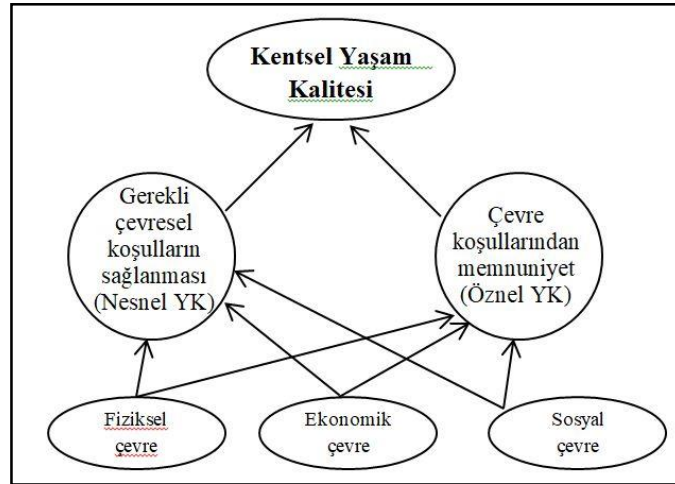
Kentin sahip olduğu fiziksel, toplumsal, ekonomik, sosyal ve kültürel faktörler kentte yaşamını sürdüren nüfusun yaşam biçimini belirlemede, belirlenen yaşam biçimi ise kentsel yaşam kalitesini doğrudan etkilemektedir (Geray, 1998).

Kentsel yaşam kalitesine ilişkin Prof. Dr. Cevat Geray tarafından dar ve geniş kapsamlı olacak şekilde iki farklı bakış açısı oluşturulmuştur. Dar anlamda yaşam kalitesi, "... toplumsal, ekonomik ve uzamsal (mekânsal) öğeler açısından kent tanımına giren yerlerde, kentsel altyapı, iletişim, ulaşım, konut ve benzeri olanakların sunulma düzeyinin önceden belirlenen ölçünlerin üstünde olması durumunu yansıtır" (Geray, 1998, s.327). Geniş anlamda kentsel yaşam kalitesi, toplumsal, siyasal ve kültürel bileşenleri ve bu bileşenlerin süreçlerini içerisinde barındırmaktadır. Kentte yaşayan bireylerin, kentin sunduğu tüm olanaklardan eşit ve adil bir şekilde fayda sağlamasına, sosyal ve kültürel faaliyetlere katılım gösterebilmesine ve siyasal süreç içerisinde aktif rol üstlenmesine olanak sağlamalıdır. Bu doğrultuda kentsel yaşam kalitesinin çok boyutlu olarak değerlendirilmesi gerekmektedir. Ancak bu şekilde kent, insanların sadece barındığı yaşam alanı olmaktan çıkarak; siyasal, toplumsal, sosyal, kültürel ve ekonomik gereksinimlerin karşılandığı bir yaşam alanı haline gelecektir (Geray, 1998).

Kentsel yaşam kalitesinin ölçülmesi için evrensel olarak kabul görmüş göstergeler bulunmamakta, araştırma alanının konusuna ve ölçeğine göre kullanılan ölçütler farklılaşmaktadır. Yapılan yaklaşımlar ve çalışmalar incelendiğinde, çalışılan alanın ölçeği (kent, ülke veya mahalle düzeyi gibi), zaman dilimi ve araştırılan konunun özüne göre kentsel yaşam kalitesinin sınırları şekillenmektedir. Literatürde üç farklı yaklaşım biçimi dikkat çekmektedir. Bunlardan ilki bireyin sadece öznel değerlendirme sistemini ele alan yaklaşım biçimi;

ikincisi sadece nesnel göstergelerin kullanıldığı yaklaşım biçimi ve üçüncüsü ise hem nesnel hem öznel göstergelerin birlikte kullanıldığı yaklaşım biçimidir. Bireyin yaşadığı fiziksel, toplumsal, ekonomik ve mekânsal bileşenleri içeren çevreye ilişkin, nesnel ve öznel göstergelerin ayrı ayrı değerlendirilmesi sonucunda ikisinin birbiriyle olan etkileşimi ile elde edilecek sonucun kentsel yaşam kalitesini (Şekil 10) ortaya çıkaracağı savunulmaktadır (Okumuş, 2014).

Öznel göstergeler, bireyin kendisini sorgulaması ile ilişkili olup bireyin algı düzeyinde, yaşadığı kentsel çevreden duyduğu memnuniyet derecesi, mutluluk ve mutsuzluk durumu ile yaşadığı kentten beklentilerinin belirlenmesini, nesnel göstergeler ise kentin fiziksel, sosyal, mekânsal, kültürel ve ekonomi gibi ölçülebilir ve tespit edilebilir bileşenlerini içermektedir. Doğru bir kentsel yaşam kalitesi ölçümünde iki durumun etkileşiminin incelenmesi gerekmektedir. Örneğin, bir yerin trafik durumu ile orada yaşayan bireylerin her birinde trafik yoğunluğu farklı şekilde değerlendirilecektir. Bir bireyin kendi aracını diğer bireyin toplu taşıma aracını tercih etmesi iki bireyde trafik yoğunluğunun farklı algılanmasına neden olacaktır. Bir bireyin çalışıyor olması diğerinin çalışmıyor olması bu nedenle trafiğe çıkış saatlerinde farklılık olmasına ya da yetişme telaşının olup olmaması durumu da algı düzeylerinde farklılık yaratacaktır. Bu durum bireysel özelliklerin (demografik özellikler, eğitim durumu, sağlık durumu vb.) ve sahip olunan imkânların bireyin algısını yönlendirmede etkili olduğunu göstermektedir. Her bireyin öznel değerlendirmesi birbirinden farklı olacağı için kentsel yaşam kalitesine ilişkin değerlendirmesi de farklı olacaktır.



Şekil 10. Kentsel yaşam kalitesinin bileşenleri (Kaynak: Okumuş, 2014).

Şekil 10'da görüldüğü üzere kentsel yaşam kalitesi, fiziksel çevre, ekonomik çevre ve sosyal çevre olmak üzere 3 bileşenden oluşmakta ve bu bileşenler nesnel ve öznel göstergelerin birlikte değerlendirilmesi ile ölçülmektedir. Öznel göstergeler, huzur, güven, aidiyet, özgürlük, güç ve saygı gibi bireyin algısına dayalı unsurları; nesnel göstergeler ise kent dokusu, yeşil alanlar, sosyal ve teknik altyapı alanları, doğal kaynakların kullanımı, hava ve su kirliliği gibi unsurları oluşturmaktadır.

Massam (2002), kentte yaşayan tüm bireylerin kamusal hizmetlerden eşit olarak fayda sağlayamadığını belirtmektedir. Kentsel yaşam kalitesinin belirlenmesinde, bireyin kim olduğu, nerede olduğu, vatandaş olarak üstlendiği roller ve hangi toplum yapısının parçası olduğu doğrudan etkilemektedir. Kentsel hizmetler kentlerdeki yaşam alanlarını düzenlemektedir. Bu nedenle kentsel hizmetler ile kentsel yaşam kalitesi arasında güçlü bir ilişki bulunmaktadır. Hem özel hem de kamu sektöründeki karar mekanizmaları için kentsel yaşam kalitesinin bir rehber işlevi gördüğü, sosyal, politik ve ekonomik kararlar ile faaliyetlere ilişkin farkındalığın artırılmasında etkili olduğu söylenmektedir (Massam, 2002).

Kentsel yaşam kalitesinin ölçülmesinde, sağlık hizmetlerin yeterliliği, işsizlik oranı, suç oranı, göç hareketleri, yeşil alanların yoğunluğu, sosyal ve teknik altyapı alanlarının miktarı ve niteliği gibi kentsel çevreyi oluşturan birçok bileşenin incelenmesi gerekmektedir. Ancak bu bileşenlerden elde edilecek nesnel sonuçlar tek başına

yeterli değildir. Bireyin kentsel çevrede bulunan yeşil alanlar ihtiyacını karşılayıp karşılamadığı, güven içerisinde olup olmadığı, sağlık hizmetlerine erişim sorunu yaşayıp yaşamadığı, kentsel hizmetlerin sunduğu imkânların niteliğinden memnun olup olmadığı gibi kişisel algılarının değerlendirilmesi gerekmektedir. Bu değerlendirme süreci çok zor ve zahmetli bir süreç olsa da elde edilecek sonuçlar nesnel göstergelerden elde edilen nicel verilerden çok daha gerçekçidir. Buradan anladığımız, teknik olarak ya da mevzuat çerçevesinde kabul görmüş değerlerin birey düzeyinde değerlendirilmesi sonucunda farklı sonuçlar elde edileceği gerçeğidir. Bu nedenle iki ölçüm biçiminin birlikte kullanılması gerçek kentsel yaşam kalitesini ortaya çıkaracaktır (Bıçkı, 2005).

Bu kapsamda kentsel yaşam kalitesinin göstergelerinin belirlenmesinde, çalışma alanının ölçeğinin tespit edilmesi gerekmektedir. Araştırmalarda kullanılan göstergelerin global ölçekten başlayarak bölge, ülke, kent ve mahalle ölçeğine dek geniş bir yelpazede çeşitlenerek çalışmalara veri alınması beklenmelidir. Burada önemli olan çalışmanın ölçeğine ve araştırılan konunun özüne uygun göstergelerin belirlenmesidir.

TÜRKİYE'DE KENTSEL YAŞAM KALİTESİ

Türkiye'de kentsel yaşam kalitesinin kavram olarak ele alınması ve bir hedef olarak strateji ve politikalarda yer alması 2000'li yıllarda başlamış olup ülkemiz için oldukça yeni bir kavramdır. Hem planlama mesleği alanında yaşam kalitesi kavramının ortaya çıkışı hem de ülkemizde kentsel yaşam kalitesi kavramına yönelik yapılan çalışmaların henüz yeterli bir kapsam yaratmaktan uzak olduğunu söylemek mümkündür. Günümüzde kentsel yaşam kalitesinin kavramsallaşmasında ve ulaşılmak istenen stratejik bir hedef olarak geliştirilmesinde ki en önemli sebep kentleşme sürecinin getirdiği sonuçlardır.

Ülkemizde hızlı kentleşme ile göç oranlarına artması ve buna bağlı olarak yaşanan kentleşme, kentleşme ve uyum problemleri, kentte yaşayan nüfus grupları arasındaki durmaksızın büyüyen sosyal, kültürel ve ekonomik farklılaşmalar, kentsel yoksulluğun artarak mekâna yansması, kaynakların denetimsiz şekilde tüketimi, altyapı, konut ve kentsel hizmet alanlarının artan nüfus yoğunluğu karşısında yetersiz kalması, ulaşım ve erişilebilirlik sorunları kentsel yaşam kalitesini olumsuz yönde etkilemeye başlamıştır (Kalkınma Bakanlığı, 2018). Türkiye'de yaşanan kentleşme sürecinin oluşturduğu mekânsal, toplumsal, sosyal, kültürel ve ekonomik sonuçlar insanların yaşam kalitelerini ve kent ile kurdukları ilişkiyi doğrudan etkileyerek kentsel yaşam kalitesi açısından sorunlu kentlerin oluşmasına neden olmuştur.

Ülkemizde geline son noktada kentler, ekonomik, sosyal, mekânsal, toplumsal ve kültürel açıdan birçok farklılık içerisinde evrilmiş, kentlerde yaşayan herkes için kent hakkının adil, erişilebilir ve eşit olarak dağıtılmasından uzaklaşmıştır. Ekonomik farklılıklar kişiler arasında kapanmayacak noktalara ulaşmış ve sınıf ayrımı gittikçe daha belirgin bir hal alarak kent içerisinde farklı yaşama bölgelerinin oluşmasına neden olmuştur. Heterojen yapıya sahip kentler, homojen olarak ayrışarak birbiriyle minimum düzeyde etkileşim içerisinde olan alanlara bölünmüş olup kendi içerisinde birbirine uyum sağlayamayan ve bütünleşemeyen yaşama bölgeleri meydana gelmiştir.

Bu gelişmelerin nedenini anlayabilmek için Türkiye kentleşme pratiğini dönemsel olarak incelemek önemlidir. Çünkü her dönem kendi dinamiklerini bir sonraki döneme aktararak, kendinden sonraki dönemlerin gelişmelerini şekillendirmiştir. Üstelik her dönem kendinden önceki dönemin üstünü örterek yeni gelişmeler içinde yeni bir kentleşme dinamiği oluşturmuştur. Bu çerçevede kentleşme sürecini belirleyen dönemsel gelişmeleri, sosyal, mekânsal, ekonomik, siyasal ve kültürel faktörler açısından genel olarak üç dönem içerisinde incelemek mümkündür. İlk dönem ulus devletlerin öne çıktığı, Ankara'nın başkent olduğu ve Belediyelere ilişkin yasal düzenlemelerin gerçekleştirildiği, 1923-1945 yılları arasında kapsayan ve mekânsal, kurumsallaşma ve kültürel faktörleri içeren Türkiye'nin ulus-devletleşme sürecini içermektedir. İkinci dönem, kırdan kente göçün başladığı, sanayileşmenin hız kazandığı ve bunun sonucunda emek gücünün kentleştiği 1945-1980 yılları arasındaki dönemi kapsamaktadır. İkinci dönemin en önemli özelliği sınırlı kaynaklarla kentleşmenin gerçekleşmesidir. Sanayileşmenin ön plana çıkarak kentleşmenin arka planda kaldığı bu dönemde, kentte yaşayan emek kesiminin konut sorununa müdahale etmesi ile enformel bir çözüm olarak gecekondular meydana gelmiştir. Sanayileşme ve kentleşme hızında ortaya çıkan uyum problemlerinin yanında, ülkesel düzeyde gelişen sosyal ve ekonomik sorunların yansması olarak izlenen bu gelişmeler,

özellikle kentteki emek süreçleri çerçevesinde kentsel yapının temel bileşenleri halini almışlardır. Üçüncü dönem ise Türkiye'nin siyasal ve ekonomik yapısında önemli dönüşümlerin geçirildiği, sermayenin kentleştiği, kendinden önceki döneminde oluşan yapının kendi dönemi içerisine entegre edilmediği ve uyuşmadığı alanların tasfiye edildiği, üzerinin kapatılarak eritildiği 1980 sonrası dönemi içermektedir. İkinci dönem ile emek gücünün kentleşmesi sonucunda karşımıza çıkan gecekonduların üçüncü dönem itibarıyla dönüştürüldüğü, tasfiye edildiği ve bunun bir aracı olarak kentsel dönüşüm olgusunun ortaya çıktığı görülmektedir. Üçüncü dönem kendinden önceki dönemlerin bir tasfiyesi olarak karşımıza çıkmaktadır (Şengül, 2009). Kentleşme pratiğinde tasfiye dönemi olarak tarif ettiğimiz 1980 sonrası dönem, ülkemizde kentsel dönüşüm ve TOKİ uygulamalarının yaşam kalitesinin arttırılacağına ilişkin strateji ve politikaların geliştirildiği dönem ile paralellik göstermektedir.

Söz konusu dönemler açısından ortak sayılabilecek özellikler, kentsel gelişmeler içerisinde izlenen sorunların hep gecekondular ekseninde ve kaçak yapılaşmalar bağlamında ele alınmış olmasıdır. Fiziksel olarak daha açık biçimde izlenen söz konusu enformel gelişmeler sağlıklı kentleşmenin temel nedenleri olarak tanımlanırken, imarlı gelişen kentsel alanlarda, sermaye piyasasına teslim edilmiş olmaları nedeniyle ortaya çıkan sağlıklı yapılanmaya genellikle dikkat çekilmemiştir.

Birleşmiş Milletler Zirvelerinde (2004), ülkemizde gerçekleştirilen kentsel yaşam kalitesinin geliştirilmesine yönelik çalışmalar, kentleşme pratiğinin kırılma noktalarını oluşturan 1960 öncesi, 1960-1980 dönemi ve 1980 sonrası olmak üzere 3 dönemde değerlendirilmiştir. 1960 yılından önce gerçekleştirilen çalışmalar anayasal düzenlemelerde yapılmış olan klasik hak ve özgürlükleri kapsamakta olup sosyal ve ekonomik haklardan bahsedilmemiştir (aktaran Yavuzçehre Savaş ve Torlak Evinç, 2006).

1960-1980 döneminin en önemli adımı 1961 yılında sosyal, toplumsal ve kültürel konulara yönelik istatistikî verilerin toplanması için Devlet İstatistik Enstitüsü görevlendirilmesi ve toplumsal, ekonomik ve kültürel kalkınmanın planlı bir şekilde gerçekleştirilebilmesi için Devlet Planlama Teşkilatının (DPT) kurulmasıdır (Ören Ersin, 2012). DPT tarafından 1965 yılında nesnel ölçümlerle değerlendirilmesi yapılan 'İllerin Sosyo-Ekonomik Gelişmişlik Sıralaması Araştırması'nın ilki gerçekleştirilmiştir. Gelişimin ölçümünde kullanılan göstergeler dönemin sonuna doğru değişikliğe uğrayarak ekonomik ve sosyal göstergeler arasındaki ilişkinin ölçülmesine yönelik eğilim göstermiştir. Bu dönem ile birlikte ilk adı DPT olan günümüzde ise Strateji ve Bütçe Başkanlığı olan kurum tarafından beşer yıllık olacak şekilde kalkınma planları hazırlanmaya başlamıştır (Güzeldağ, 2019). İlki 1963 yılında hazırlanmış olup 2023 yılına kadar toplam 11 adet kalkınma planı hazırlanmıştır. Planların ilk üç dönemi kentlerin yaşam şartlarının iyileştirilmesi ile ilgili olup dördüncü dönem ile birlikte yaşam kalitesi dolaylı olarak yaşanabilirlik kavramı üzerinden ele alınmıştır (DPT, 1963; DPT, 1968; DPT, 1973 ve DPT, 1979).

1980 sonrası; beşinci ve altıncı kalkınma planlarında yaşam kalitesi direkt kavram olarak ele alınmamış ancak kentlerin yaşam kalitesinin arttırılmasına ilişkin kentsel hizmetlerin arttırılması, konut üretimi, ulaşım planlamasının yapılması, imar planlarının hazırlanması ve dağınık/plansız yapılaşmanın önüne geçilmesine yönelik hedefler belirlenmiştir (DPT, 1985 ve DPT, 1990). İlk kez yedinci kalkınma planı (1995-2000) ile yaşam kalitesi "Kentlerdeki yaşam çevresi ve yaşam kalitesi geliştirilecek ve iyileştirilecektir" ifadesiyle karşımıza çıkmaktadır. Ancak yaşam kalitesinin geliştirilmesine yönelik hangi stratejilerin uygulanması gerektiğine ilişkin ayrıntılı bir aktarım yapılmamıştır (DPT, 1995). Türkiye İstatistik Kurumu (TÜİK) tarafından bireyin kişisel mutluluk algısını belirlemek, çalışma hayatı, gelir düzeyi ve sağlık gibi temel yaşam alanlarına ilişkin memnuniyet düzeyinin ölçülmesi için 2003 yılında 'Yaşam Memnuniyeti Araştırması' yapılmıştır (Yavuzçehre Savaş ve Torlak Evinç, 2006). Ülkemizde gerçekleştirilen çalışmalar içerisinde yaşam kalitesi araştırmalarına ve yaklaşımlarına en yakın örneklerden biri olduğunu söylemek mümkündür. Araştırmada hem nesnel hem de öznel göstergelerden yararlanılmıştır. Sekizinci, dokuzuncu ve onuncu kalkınma planlarında yaşam kalitesinin arttırılmasına yönelik olarak kentsel hizmetlerin iyileştirilmesi, sağlıklı çevrelerin oluşturulması, kentlerin fiziksel görünümünün iyileştirilmesi ve toplumsal gelişimin sağlanması ile ilişkilendirilmiştir (DPT, 2000; DPT, 2006 ve DPT, 2013). Dokuzuncu beş yıllık kalkınma planı ile ilk kez dolaylı olarak yaşam kalitesi ve kentsel dönüşüm uygulamaları birlikte ele alınmıştır.

Kentsel yaşam kalitesinin ayrıntılı olarak doğrudan ele alınarak hedef ve stratejilerinin belirlenmesi, 2019-2023 yılları arasını kapsayan 11. Kalkınma Planında karşımıza çıkmaktadır. Kalkınma Bakanlığı tarafından 1963

yılından itibaren hazırlanan Beş Yıllık Kalkınma Planlarında kentleşmenin hızlandığı tespit edilmiş ancak kent düzeyinde kentsel yaşam kalitesinin ne düzeyde olduğuna ilişkin herhangi bir çalışma yapılmamıştır. Bu dönem ile birlikte 'Kentsel Yaşam Kalitesi Özel İhtisas Komisyonu' kurulmuş olup yaşam kalitesi çoğunlukla mekânsal değişim ve dönüşüm konuları çerçevesinde ilişkilendirilmiştir. Kentsel dönüşüm ve TOKİ uygulamalarının kentsel yaşam kalitesini arttıracacağı öngörülmüştür (Kalkınma Bakanlığı, 2018). Yaşam kalitesinin artırılmasında mekânsal değişim ve dönüşüm ön plana çıkmış sosyal ve toplumsal gereksinimlerden bahsedilmemiştir.

Ülkemizde yaşam kalitesinin artırılması özellikle 1999 Marmara depremi sonrasında gelişen yaklaşımlar çerçevesinde mekânsal dönüşüm ile gerçekleştirilmek istenmiş ve bu kapsamda kentsel dönüşüm uygulamaları ön plana çıkararak zaman içerisinde fiziksel nitelik sorunlarını içerisinde barındıran gecekondu alanlarını odak noktası haline getirmiştir. Yaşam koşulları ve mekân kalitesi açısından kent genelinden ayrılan gecekondu bölgelerinde yaşam kalitesinin artırılmasının yolunun mekânsal dönüşüm olduğuna ilişkin bakış açısı ile gelişen bir mevzuat aracılığıyla büyük uygulamalar tüm kentlerde önemli bir yaygınlık kazanmıştır. Ancak uygulamalar ağırlıklı fiziksel mekân kalitesine odaklandıklarından, toplumsal, ekonomik, sosyal ve kültürel boyutlar bu projelerde göz ardı edilmiştir.

Sosyal, toplumsal, kültürel, ekonomik ve çevresel boyutlarla bir bütün olan kentsel dönüşüm, ülkemizde sadece mekânsal değişime odaklanan bir uygulama olarak ele alınmaktadır. Kentsel yaşam kalitesinin artması sadece mekânsal değişimle gerçekleştirilecek kadar basit bir olgu değildir. Elbette mekânsal değişim ve dönüşüm özellikle fiziksel, sosyal ve ekonomik anlamda çöküntüye uğramış yerleşimler için önemlidir ancak tek başına yeterli değildir. Bu bölgede yaşayan bireylerin alışmış oldukları, benimsedikleri ve kendilerini ait hissettikleri bir yaşam biçimleri bulunmaktadır. Bu durum özellikle göçle oluşmuş bölgelerde ve gecekondu alanlarında kendini çok daha fazla belli etmekte, fiziksel olarak kentsel yoksulluğun hem fiziksel hem de sosyal ve kültürel açıdan kendini görünür kıldığı alanları kapsamaktadır.

Kentsel dönüşüm uygulamalarının genellikle tasfiye edici içeriği ile özellikle yoksul kesimlerin yaşadığı göçle oluşmuş yaşama bölgelerindeki bireylerin yerinden edilerek kentin çeperine uzaklaştırılması ve dönüşüm yapılan yerlere, kentte yaşayan sosyo-ekonomik düzeyi yüksek kesimlerin yerleştirilmesi sonucunda kent hakkının eşit dağıtılmadığı görülmektedir. Bu durum kentsel yaşam kalitesini sadece mekânsal dönüşüm ile gerçekleştirmeye yönelik arayışları sorgulanır hale getirmektedir.

SONUÇ

Yaşam kalitesine ilişkin ortaya konan yaklaşımlar değerlendirildiğinde, bireyin yaşamını sürdürdüğü çevrenin sağlık, ekonomik ve çevresel konular gibi nesnel gerçeklikler ya da sadece öznel algısına odaklanarak ele alınan yaşam kalitesi kavramına yönelik bütüncül bir bakış açısının bulunmadığı görülmektedir. Yaşam bir bütündür ve yaşamın sadece tek bir noktasına odaklanarak optimal düzeyde yaşam kalitesine ulaşmak mümkün değildir.

Dolayısıyla bireyin yaşam kalitesi, yaşamın her alanındaki kalitenin ölçülmesi sonucunda doğru sonucu verecektir. İster sağlık ister ekonomik eksenli olsun tüm bu gerçeklikler birbiriyle ilişki halindedir ve hepsi birbirini doğrudan ya da dolaylı yoldan bir şekilde etkilemektedir. Yaşam kalitesinin, zaman, mekân ve kişiye göre sürekli değişkenlik göstermesinden dolayı net olarak tanımlanması ve ölçülmesi zordur. İnsan faktörünün odak noktası olması ve insanın her zaman daha iyisini istemesi yaşam kalitesinde istenilen hedefe ulaşmayı zorlaştırmaktadır.

Kentsel yaşam kalitesinin, kendinden daha genel bir kavram olan yaşam kalitesi kavramı gibi evrensel olarak kabul görmüş bir değerlendirme sistemi bulunmamaktadır. Yapılan yaklaşımlar ve çalışmalar değerlendirildiğinde çalışılan alanın ölçeğine, zaman dilimine ve araştırılan konunun özüne göre çerçevesi değişkenlik göstermektedir. Tüm çalışmalarda ortak nokta değerlendirme sisteminin öznel ve nesnel yaklaşımlara odaklanmasıdır. Kentsel yaşam kalitesi ile ilgili çalışmalar genel olarak, kentin sunduğu tüm hizmetlerin, doğal kaynakların, erişilebilirliğin, toplumsal, sosyal ve kültürel hizmetlerin herkes için eşit, dengeli ve adil bir şekilde dağıtılması sonucunda elde edileceğini göstermektedir.

Artan nüfus hızı ve beraberinde getirdiği altyapı yetersizliği, kentlerin durdurulamaz şekilde saçaklanarak büyümesi, kontrolsüz göç sorunu ve beraberinde oluşan konut stoklarının yetersizliği, özellikle gelişmekte olan ülkelerde karşılaşılan göç politikalarına yönetimlerin yetersiz kalması, buna karşılık sosyo-kültürel ve toplumsal değerlerin birbirine entegre edilememesi, kentlerin kültürel, ekonomik ve bölgesel olarak ayrışması, uyum sorunları ile kentleşme problemlerinin oluşması ve doğal kaynakların, kentsel hizmetlerin herkes için yetersiz kalması ya da adil dağıtılmaması gibi karşılaşılan sorunlar sağlıklı kentlerin oluşmasına neden olmuştur. Tüm bu sorunlar kentlerde yaşayan bireylerin yaşam kalitesini düşürmüştü ve bu duruma bir çözüm önerisi olarak 'kentsel yaşam kalitesi' kavramı ortaya çıkmıştır.

Kentsel yaşam kalitesi, yaşam kalitesinin çıkış noktasını oluşturan insan hakları konusu ile ilişkilendirilerek bireyin kişisel hakkını, kentte araması ve insan haklarının kent ekseninde yeniden değerlendirilmesi sonucunda 'kentli hakkı' ortaya çıkmıştır. Temel olarak kentsel yaşam kalitesi, bireyin kent hakkının kendisine tanınması ve karşılanması olarak değerlendirilmektedir. Kentli hakkının sağlanmadığı bir kentte kentsel yaşam kalitesinden söz edilememektedir.

Türkiye kentleşmesi açısından ele alındığında kentsel yaşam kalitesi üzerine yapılan tartışmaları etkileyen çok sayıda gelişme bulunmaktadır. Bunlardan en önemlisi Ulus Devletin kurulma aşamasından sonra ilk kentleşme hamlesi ile başlayan göç hareketleridir. Kırsal kesimlerden kente göç eden bireylerin, kentteki yaşam koşullarına, emek süreçlerine uyumlanma süreçleri içerisinde ortaya çıkmış olan kendine özgü içerik bugün halen çözülemeyen pek çok kentsel sorunun kaynağı olarak ön plana çıkmaktadır. Fiziksel olarak niteliksiz söz konusu yaşama bölgeleri aynı zamanda içerdikleri sosyo-ekonomik sorunlar çerçevesinde kentsel yaşam kalitesinin oldukça düşük olduğu bölgeleri meydana getirmektedirler.

Ne var ki, süreç içerisinde ortaya çıkan ekonomik ve toplumsal gelişmelerin ve planlama politikalarının yansımaları olarak imarlı gelişen kentsel alanlarda önemli kentsel sorunlarla karşı karşıya bulunmaktadır. Yoğun yapılaşmış alanlar, yanlış yer seçimleri, yetersiz sosyal ve teknik altyapı olanakları bugün kentsel yaşam kalitesi açısından yetersizliğin kentsel yapılanmaların bütünü açısından genelleyecek bir içerik taşıdığını göstermektedir. Dolayısıyla kentler bütünlüklü olarak değerlendirilmesi gereken yapılar olup, noktasal yenileme ve sağlıklaştırma uygulamaları ile kentsel yaşam kalitesinin beklenen içeriği ile ortaya çıkmasının beklenemeyeceği açıktır.

Ülkemizde Marmara depremi ve sonrasında yaşanan yıkıcı afetler kentlerin yapılanmasındaki sorunları gündeme getirmiş ve çözüm arayışları içerisinde Kentsel Dönüşüm adı altındaki yenileme uygulamaları kentsel yaşam kalitesini yeniden inşa etmenin bir aracı olarak ön plana çıkmıştır. Ne var ki ağırlıklı göç ve gecekondulu alanlarını hedef alan bu uygulamalar, ülkemizde sadece mekânsal değişime odaklanan bir yeni yapılanma biçimi olmaktan öteye geçememiştir. Kaldı ki bazı uygulamaların özellikle tasfiye edici olanları ile yeni sosyal sorunlara neden olacak bir içerik de kazanmıştır. Yerinde dönüşüm uygulamalarında ise, yaratılan yeni fiziksel çevre ile sosyal çevre arasında sağlanamayan uyum nedeniyle Kentsel Yaşam Kalitesi göstergeleri açısından beklenmeyen koşullar yaratılmıştır. Diğer yandan kentlerin imarlı kesimlerinde gerçekleşen dönüşüm uygulamaları ile de yoğunluk artışları ile sonuçlanan mülkiyet eksenli gelişmeler nedeniyle sosyal ve teknik altyapı ile ilgili var olan yetersizliklere yenileri eklenmiştir.

Sonuç olarak kentsel yaşam kalitesini arttırmaya yönelik çalışmalarda sadece mekânsal değişimi sağlamanın ve yenilenmenin yeterli olmadığına anlaşılması önemlidir. Elbette mekânsal değişim ve dönüşüm özellikle fiziksel, sosyal ve ekonomik anlamda çöküntüye uğramış yerleşimler için önemlidir ancak tek başına yeterli değildir. Önemli olan kullanıcıların sahip olduğu sosyal ilişkilerin doğru bir şekilde tespit edilmesi ve yaşam biçimleri ile kazanmış oldukları alışkanlıklarının göz önünde bulundurulması gerekmektedir. Ancak bu şekilde oluşturulacak bir yaşam alanının, kullanıcıların alışmış oldukları sosyal ilişkileri yürütebilecek düzeyde olması ve yaşam tarzlarına uygun şekilde tasarlanması durumunda yaşam kalitesinin artırılması mümkün olacaktır.

KAYNAKÇA

Aydiner Boylu, A. ve Paçacıoğlu, B. (2016). Yaşam kalitesi ve göstergeleri. *Akademik Araştırmalar ve Çalışmalar Dergisi*, 8, 137-150.

- Bıçkı, D. (2005). *Kent(te) yoksulluk ayrışma ve yaşam kalitesi*. Bursa: Dora Yayıncılık.
- Campell, A., Converse, P.E. ve Rodgers, W.L. (1976). *The quality of American life: Perceptions, evaluations, and satisfactions*. New York: Russell Sage Foundation
- Constanza, R. (2007). Quality of life: an approach integrating opportunities, human needs, and subjective well- being. *Ecological Economics*, 61 (1), 267-276.
- Çoban, M. (2018). *Türkiye’de gecekondularda yaşam kalitesi (Hatay örneği)* (Yüksek Lisans Tezi). Mersin Üniversitesi, Sosyal Bilimler Enstitüsü, Mersin. Web adresinden 16 Ağustos 2021 tarihinde erişildi: <https://tez.yok.gov.tr/UlusalTezMerkezi/>
- DPT (1963). *Birinci beş yıllık kalkınma raporu*. Devlet Planlama Teşkilatı web adresinden 11.09.2021 tarihinde erişildi: https://www.sbb.gov.tr/wp-content/uploads/2022/07/Kalkinma_Plani_Birinci_Bes_Yillik_1963-1967.pdf
- DPT (1968). *İkinci beş yıllık kalkınma raporu*. Devlet Planlama Teşkilatı web adresinden 11.09.2021 tarihinde erişildi: https://www.sbb.gov.tr/wp-content/uploads/2022/07/ikinci_Bes_Kalkinma_Plani-1968-1972.pdf
- DPT (1973). *Üçüncü beş yıllık kalkınma raporu*. Devlet Planlama Teşkilatı web adresinden 11.09.2021 tarihinde erişildi: https://www.sbb.gov.tr/wp-content/uploads/2022/08/Yeni-Strateji-ve-Kalkinma-Plani_Ucuncu-Bes-Yil_1973_1977.pdf
- DPT (1979). *Dördüncü beş yıllık kalkınma raporu*. Devlet Planlama Teşkilatı web adresinden 11.09.2021 tarihinde erişildi: https://www.sbb.gov.tr/wp-content/uploads/2022/08/Dorduncu-Bes-Yillik-Kalkinma-Plani_1979_1983.pdf
- DPT (1985). *Beşinci beş yıllık kalkınma raporu*. Devlet Planlama Teşkilatı web adresinden 11.09.2021 tarihinde erişildi: <https://www.sbb.gov.tr/wp-content/uploads/2022/08/Besinci-Bes-Yillik-Kalkinma-Plani-1985-1989.pdf>
- DPT (1990). *Altıncı beş yıllık kalkınma raporu*. Devlet Planlama Teşkilatı web adresinden 11.09.2021 tarihinde erişildi: https://www.sbb.gov.tr/wp-content/uploads/2022/07/Altinci_Bes_Yillik_Kalkinma_Plani-1990-1994.pdf
- DPT (1995). *Yedinci beş yıllık kalkınma raporu*. Devlet Planlama Teşkilatı web adresinden 11.09.2021 tarihinde erişildi: https://www.sbb.gov.tr/wp-content/uploads/2021/12/Yedinci_Bes_Yillik_Kalkinma_Plani-1996-2000.pdf
- DPT (2000). *Sekizinci beş yıllık kalkınma raporu*. Devlet Planlama Teşkilatı web adresinden 11.09.2021 tarihinde erişildi: https://www.sbb.gov.tr/wp-content/uploads/2021/12/Sekizinci_Bes_Yillik_Kalkinma_Plani-2001-2005.pdf
- DPT (2006). *Dokuzuncu beş yıllık kalkınma raporu*. Devlet Planlama Teşkilatı web adresinden 11.09.2021 tarihinde erişildi: https://www.sbb.gov.tr/wp-content/uploads/2021/12/Dokuzuncu_Kalkinma_Plani-2007-2013.pdf
- DPT (2013). *Onuncu beş yıllık kalkınma raporu*. Devlet Planlama Teşkilatı web adresinden 11.09.2021 tarihinde erişildi: https://www.sbb.gov.tr/wp-content/uploads/2021/12/Onuncu_Kalkinma_Plani-2014-2018.pdf
- Dülger Türkoğlu, H., Bölen, F., Baran, P.K. ve Marans, R.W. (2008). İstanbul’da yaşam kalitesinin ölçülmesi. *İTÜ Dergisi/A Mimarlık, Planlama, Tasarım*, 7 (2), 103-113.
- Edisan, Z. ve Kadioğlu, F. (2013). Yaşam kalitesi kavramının antik dönemdeki öncülleri. *Lokman Hekim Journal*, 3 (3), 1-4.
- Erdoğan, E. (2016). Urban Aesthetics; Visual Quality Evaluation of “Konya Türbeönü” the Historical Urban Square. *Open House International*, 41 (1), 43-50.
- Erzen, J. (2006). *Çevre estetiği*. Ankara: ODTÜ Yayıncılık
- Erzen, J. (2010). Kent estetiği. *Dosya 23 TMMOB Mimarlar Odası Ankara Şubesi*, 2.
- Geray, C. (1998). Kentsel yaşam kalitesi ve belediyeler. *Türk İdare Dergisi*, (421), 323-345.
- Gür, M. (2014). *Kentsel dönüşüm uygulamasında yaşam kalitesi araştırması ve kavramsal bir model önerisi: Bursa Doğanbey örneği* (Doktora Tezi). Uludağ Üniversitesi, Fen Bilimleri Enstitüsü, Bursa. Web adresinden 14 Ekim 2020 tarihinde erişildi: <https://tez.yok.gov.tr/UlusalTezMerkezi/>
- Güzeldağ, F. (2019). *Kentsel dönüşüm projelerinin yaşam kalitesi bağlamında değerlendirilmesi: Bursa Soğanlı projesi* (Yüksek Lisans Tezi). Yıldız Teknik Üniversitesi, Fen Bilimleri Enstitüsü, İstanbul. Web adresinden 14 Ekim 2020 tarihinde erişildi: <https://tez.yok.gov.tr/UlusalTezMerkezi/>
- Kalkınma Bakanlığı. (2018). *Kentsel yaşam kalitesi özel ihtisas komisyonu raporu*. Web adresinden 20.08.2021 tarihinde

- erişildi:
<https://www.sbb.gov.tr/wpcontent/uploads/2020/04/KentselYasamKalitesiOzellhtisasKomisyonuRaporu.pdf>
- Marans, R. (2007). Kentsel yaşam kalitesinin ölçülmesi. (H. Türkoğlu, Çev.). *Mimarlık Dergisi*, (335). Web adresinden 03 Haziran 2021 tarihinde erişildi:
<http://www.mimarlikdergisi.com/index.cfm?sayfa=mimarlik&DergiSayi=53&RecID=1326>
- Maslow, A. (1970). *Motivation and personality*. New York: Longman.
- Massam, B. H. (2002). Quality of life: Public planning and private living. *Progress in Planning*, (58), 141-227.
- Okumuş, D. E. (2014). *Kentsel dönüşümde sosyal donatı alanlarının değişimi ve kentsel yaşam kalitesine etkisi: Ataşehir Barbaros mahallesi örneği* (Yüksek Lisans Tezi). İstanbul Teknik Üniversitesi, Fen Bilimleri Enstitüsü, İstanbul. Web adresinden 09 Aralık 2021 tarihinde erişildi: <https://tez.yok.gov.tr/UlusalTezMerkezi/>
- Ören Ersin, G. (2012). *Kentsel yaşam kalitesi göstergeleri: Büyükçekmece örneğinde irdelenmesi* (Yüksek Lisans Tezi). Mimar Sinan Güzel Sanatlar Üniversitesi, Fen Bilimleri Enstitüsü, İstanbul. Web adresinden 14 Ekim 2020 tarihinde erişildi: <https://tez.yok.gov.tr/UlusalTezMerkezi/>
- Pacione, M. (2003). Urban environmental quality and human wellbeing-a social geographical perspective. *Landscape and Urban Planning*, 65 (1-2), 19-30.
- Rahman, T., Mittelhammer, R. ve Wandschneider, P.R. (2005). Measuring the quality of life across countries: A sensitivity analysis of well-being indices. *WIDER International conference on Inequality, Poverty and Human Well-Being*.
- Shafer, C.S., Lee, B.K. ve Turner, S. (2000). A tale of three greenway trails: User perceptions related to quality of life. *Landscape and Urban Planning*, 49, 163-178.
- Sirgy, M.J. (2011). Theoretical perspectives guiding QOL indicator projects. *Social Indicators Research*, 103 (1), 1-22.
- Szalai, A., (1980). The meaning of comparative research on the quality of life. *The Quality of Life: Comparative Studies*. Sage, London.
- Şengül, T. (2009). Kentlerde değişim. Şehir Plancıları Odası (Der.), *Kentleşme ve Yerel Yönetimler Sempozyumu* (1) içinde (ss. 13-19). Ankara: Korza Yayıncılık.
- Tekeli, İ. (2010). *Gündelik yaşam, yaşam kalitesi ve yerellik yazıları*. İstanbul: Tarih Vakfı Yurt Yayınları
- Van Kamp, I., Leidelmeijer, K., Marsman, G. ve Hollander, A. (2003). Urban environmental quality and human well-being towards a conceptual framework and demarcation of concepts; a literature study. *Landscape and Urban Planning*, (65), 5-18.
- Veenhoven, R. (2000). The four qualities of life ordering concepts and measures of the good life. *Journal of Happiness Studies*, 1, 1-39.
- Yağcılar, A. (2019). *Yaşam kalitesi değerlendirmesi: Kastamonu Çatalzeytin örneği* (Yüksek Lisans Tezi). Mimar Sinan Güzel Sanatlar Üniversitesi, Fen Bilimleri Enstitüsü, İstanbul. Web adresinden 14 Ekim 2020 tarihinde erişildi: <https://tez.yok.gov.tr/UlusalTezMerkezi/>
- Yavuzçehre Savaş, P. ve Torlak Evinç, S. (2006). Kentsel yaşam kalitesi ve belediyeler: Denizli Karşıyaka Mahallesi örneği. *Süleyman Demirel Üniversitesi Sosyal Bilimler Enstitü Dergisi*, 2 (4), 184-207.
- Yener, S. (2019). Kadın çalışanların cinsiyet rol stresi ve işe adanmışlıkları arasındaki ilişkide yaşam kalitesinin düzenleyici rolü. *İşletme Fakültesi Dergisi*, 20 (1), 1-27.