

Erzurum Arkeoloji Müzesinde Bulunan İslami Dönem Cam Eserler

Islamic Glasses in The Erzurum Archaeological Museum

Gül Geyik^{*} 

Öz

İslami dönem cam sanatı, İslam fetihleriyle ele geçirilen Mezopotamya ve Mısır coğrafyasında Roma ve Bizans camcılığının üzerinde yükselmiş ve zaman içerisinde kendi üslubunu oluşturmuş bir sanat alanıdır. Erken İslam döneminden Osmanlı dönemine kadar kullanımda kalmış ve kendi içerisinde form ve süsleme özelliklerinin değişimini kanıtlayan cam eserlerin Anadolu müzelerinde yer alması, Türkiye müzelerinin zenginliğini göstermesi bakımından çok önemlidir.

Çalışma kapsamında Erzurum Arkeoloji Müzesi'ne mahkeme kararıyla 2016 yılında kazandırılan, bir bardak, beş kâse ve dokuz şişeden oluşan on beş adet cam kap, yapım ve süsleme tekniği, boyut, işlev, form, süsleme özellikleri ile incelenerek değerlendirilmiştir. Eserlerin kataloglaması, işlevsel formlarına göre yapılmıştır. Değerlendirme bölümünde de önce işlevsel ve gövde formları ve ardından süsleme özellikleri dikkate alınmıştır. Eserler, kazılar ve dünya müzelerindeki benzer cam örnekleri ışığında tarihlendirilmiştir.

Cam eserlerin üretiminde on birinde serbest üfleme, dördünde ise kalıba üfleme tekniği kullanılmıştır. Dört cam eserde herhangi bir bezeme bulunmamaktadır. Süslemeli on bir cam eserde ise baskı, aplike, kalıba üfleme ve kesme tekniği uygulanmıştır. Cam eserlerin yalnız birinde kitabe vardır, o da sahibine esenlik dileyen bir yazı olup tarih içermemektedir. Eserler, form ve süsleme özelliklerine göre 7. yüzyıl ile 11. yüzyıl aralığında üretilmiş olduğu anlaşılan İslam camlarıdır.

Anahtar Kelimeler

Erzurum Arkeoloji Müzesi, Cam, Bardak, Kâse, Şişe, İslam Camcılığı, Cam Sanatı

Abstract

Islamic glassmaking is a delicate art form that was highly admired and adopted from the Mesopotamian and Egyptian glassworking traditions during the Islamic conquests and developed into its style over time. The inclusion of such glassworks in Anatolian museums, a craft technique that remained in use from the early Islamic to Ottoman period, representing the changes in forms and ornamental characteristics, is very important for enriching Turkish museums.

In the study, 15 glass containers consisting of one tumbler, five bowls and nine bottles, which were brought to the Erzurum Archaeological Museum by the court decision in 2016, were examined and evaluated. The cataloguing of the works has been done according to the main forms. In the evaluation section, forms and ornamental features are taken into consideration. The artefacts have been dated according to similar examples from excavations and in world museums.

11 of the glassworks were produced by free-blowing, four of them by mold blowing. Four containers are undecorated. On the decorated glasses, impressing, applique, mold blowing and cutting techniques were applied. Only one of them has an inscription wishing well-being to its owner and does not contain a date. The works are Islamic glass, which is understood to have been produced between the 7th and 11th centuries according to their form and ornamental features.

Keywords

Erzurum Archaeological Museum, Glass, Cup, Bowl, Bottle, Islamic Glassmaking, Glass Art

* **Sorumlu Yazar:** Gül Geyik (Dr. Öğr. Üyesi), Atatürk Üniversitesi, Edebiyat Fakültesi, Sanat Tarihi Bölümü, Erzurum, Türkiye. E-posta: gul.geyik@atauni.edu.tr ORCID: 0000-0003-4149-5938

Atf: Geyik, Gul. "Erzurum Arkeoloji Müzesinde Bulunan İslami Dönem Cam Eserler." *Art-Sanat*, 19(2023): 197–231.
<https://doi.org/10.26650/artsanat.2023.19.1118302>

Extended Summary

Since Islamic glassmaking is an art form that emerged in Syria, Palestine, Iran, Iraq and Egypt, where pre-Islamic glass art had developed, the influence of Late Roman and Byzantine glass had a profound impact on its early period of development. The reflection of the unique style of Islamic culture on glass started with the Abbasid period and developed with Islamic the later states such as Fatimid, Ayyubid, Mamluk and Great Seljuks that dominated this region.

Glassworks brought to museums by donations, purchases and court decisions have an important place in glass studies. The subject of this study is 15 glass vessels, which were brought to Erzurum Museum in 2016 by a court decision.

Since glass is a fragile material, it is hard to protect it in its complete shape. Since almost all of the Islamic glass in the Erzurum Archaeological Museum are complete, it would be an enormous contribution to glass research. The glass examples examined in this study, similar to which can be seen in world museums, are greatly important to the richness of Turkish museums. The catalogue section was ordered according to the body forms.

A cup with a cylindrical body kept in Erzurum Archaeological Museum, dated to the 9th-10th centuries, is among the most favored forms in Islamic glassmaking. Parallels of two squat cylindrical bowls were produced especially in the Iran-Iraq region especially and became widespread in the 9th-10th centuries. Similar examples of conical bowls are mostly known in Iran and date to the 10th-11th centuries.

In the Islamic period, bottles vary widely in size and form, production and decoration techniques. The bottles kept in Erzurum Archaeological Museum are small bottles of different types including spherical, piriform, cubic bodies and molar flasks. Heights are varying between 4.4 cm and 9.9 cm. It is known that this type of bottle is used for cosmetics and medicines.

Applique-impressed, and mold-blown decorated glass vessels in Erzurum Archaeological Museum were hot-processed group, and cut-decorated glass vessels were cold-decorated. Alternatively, there are four undecorated items.

The only impressed glass (Cat.Nr.1) bears the inscription in Kufic script wishing “blessings upon its owner”. The closest parallel of this glass is in the Metropolitan Museum of New York today. Researchers, who cannot reach definite conclusions about the origin of such works, emphasize that they can be seen in Egyptian, Syrian and Iranian-Iraqi glassworks. This cylindrical cup was dated to the 9th-10th centuries, taking into account similar examples with its ornamentation and form features. There are five bottles (Cat.Nr.7-10, 12) decorated with appliques.

The art forms of glass, which existed before Islam, continued into early Islamic times until the glass styles gained an Islamic character. Roman and Sassanid glass traditions continued in the early period. In this era, trail decorations are a characteristic feature of Eastern Mediterranean glasses. Glass threads with contrasting colors applied in the form of zigzags, parallel lines and rings on spherical bottles (Cat.Nr.7-10) and piriform bottles (Cat.Nr.12) (only in Cat.Nr.9 body and glass threads are in the same color). Glass bottles with a spherical body and applique decoration less than 10 cm in length are common in early Islamic glass. It is possible to date these appliques decorated bottles to the 7th-8th centuries, of which similar examples are seen especially in Syrian glass.

In Erzurum Archaeological Museum, there are two bowls (Cat.Nr.5-6), and a bottle (Cat.Nr.13), both of which were produced by mold-blowing. The surfaces of the bowls are decorated with geometric motifs consisting of hexagons in the form of honey-combs. The ornamentation on these bowls is similar to Iranian glass. By considering the similarities, the work can be dated to the 10th-11th centuries. The mold-blown nine-sided bottle has an embossed eight-petal flower motif at the base. A mold-blown flower motif at the bases of bowls and bottles have been seen on glassware, thought to have been produced in the 10-11th centuries in the Iranian region, such as the Erzurum example.

In the Erzurum Archaeological Museum, two bottles (Cat.Nr.14-15) were decorated with cut decorations. One of them is a spherical bottle that has been brought into a cubic form by cutting. The cutting technique was used not only for shaping the body but also to create intertwining circles on all four sides. Similar artefacts of this type are found in the 9th-10th centuries in the Iranian region. Another cut-decorated example is a molar-flask dating to the 9th-10th centuries. It is seen in the Islamic world in the 9th century and takes its name from its molar-like feet.

In the study, a catalogue of 15 Islamic glassworks in the Erzurum Archaeological Museum has been organized and then evaluated according to their form and ornamental features. This study, which is significant for its value to Turkish museums, aims to contribute to the field of Islamic glass artistry.

Cat.1. Cup**Museum Inventory No:** 2015/1E**Dated to:** 9th-10th century**Dimensions:** Height: 8.1 cm; Rim diameter: 8.7 cm**Color:** Yellowish**Technique:** Free blown and impressed; tooled.**Condition:** The cup is complete, but broken and reassembled. The surface is heavily weathered, resulting in a golden iridescence and some corrosion.**Description:** The cup has a cylindrical body, slightly curved walls, and a flat base. The decoration of this cup includes a Kufic inscription which says 'blessing upon its owner' (*baraka li-sahibihi* بركة لصاحبه). It was made by impressing technique and it was done vertically eight times around the body. The inscription is sunken, offering that the pattern was in relief on the tong itself. Because the tong was rectangular the inscription is bordered above and below by a row of short lines that create a decorative effect. For this reason, the surface was divided into panels spaced at regular intervals.**Cat.2. Bowl****Museum Inventory No:** 2014/14E**Dated to:** 9th-10th century**Dimensions:** Height: 4.4 cm; Rim diameter: 9.5 cm**Color:** Yellowish**Technique:** Free blown and tooled.**Condition:** The bowl is complete and intact. The surface is heavily weathered, resulting in iridescence and milky white and pale brown coatings.**Description:** This squat, cylindrical bowl has a flat base. The surface is undecorated.**Cat.3. Bowl****Museum Inventory No:** 2014/13E**Dated to:** 9th-10th century**Dimensions:** Height: 4 cm; Rim diameter: 9.5 cm**Color:** Dark green**Technique:** Free blown and tooled.**Condition:** The bowl is complete and intact. The surface is heavily weathered, resulting in iridescence and milky white and pale brown coatings.**Description:** This squat, cylindrical bowl has a flat base. The surface is undecorated

Cat.4. Bowl

Museum Inventory No: 2016/12E

Dated to: 10th-11thcentury

Dimensions: Height: 4 cm; Rim diameter: 10.7 cm

Color: Green

Technique: Free blown and tooled.

Condition: The bowl is complete and intact. The surface is partially weathered, resulting in pale brown iridescence.

Description: The bowl has sloping walls and a flattened base with a pontil mark. The rim was folded outward.

Cat.5. Bowl

Museum Inventory No: 2016/10E

Dated to: 10th-11thcentury

Dimensions: Height: 4.9 cm; Rim diameter: 10.4 cm

Color: Blue

Technique: Mold blown and tooled.

Condition: The bowl is complete and intact. The surface is partially weathered, resulting in pale brown iridescence.

Description: The bowl has sloping walls. The base is plain and has a low kick and a pontil mark. The rim was folded outward. The decoration consists of three rows of hexagons arranged in a honeycomb pattern.

Cat.6. Bowl

Museum Inventory No: 2016/11E

Dated to: 10th-11thcentury

Dimensions: Height: 5.1 cm; Rim diameter: 11.6 cm

Color: Green

Technique: Mold blown and tooled.

Condition: The bowl is complete and intact. The surface is partially weathered, resulting in pale brown iridescence.

Description: The bowl has sloping walls. The base is flat and has a low kick and a pontil mark. The rim was folded outward. It consists of four rows of hexagons arranged in a honeycomb pattern.

Cat.7. Bottle**Museum Inventory No:** 2016/15E**Dated to:** 7th-8th century**Dimensions:** Height: 5.2 cm; Maximum diameter: 4.6 cm; Rim diameter: 2 cm**Color:** Green with applied yellowish brown**Technique:** Free blown; applied; tooled.**Condition:** The bottle is complete and intact. The surface is heavily weathered, resulting in golden and pale brown iridescence.**Description:** The globular bottle has a cylindrical neck ending in a flared opening. The base is flat and has a low kick and a pontil mark. The applied decoration is yellowish brown. A horizontal trail around the shoulder and another trail around the body attened into a zigzag motif.**Cat.8. Bottle****Museum Inventory No:** 2016/18E**Dated to:** 7th-8th century**Dimensions:** Height: 5.5 cm; Maximum diameter: 4.4 cm; Rim diameter: 1.9 cm**Color:** Green with applied yellowish brown**Technique:** Free blown; applied; tooled.**Condition:** The bottle is complete and intact. The surface is heavily weathered, resulting in golden and pale brown iridescence.**Description:** The globular bottle has a cylindrical neck ending in a flaring rim. The base is flat and has a low kick and a pontil mark. The applied decoration is translucent yellowish brown. A horizontal trail around the body, patterned into a zigzag motif.**Cat.9. Bottle****Museum Inventory No:** 2016/14E**Dated to:** 7th-8th century**Dimensions:** Height: 7.4 cm; Maximum diameter: 5.6 cm; Rim diameter: 1.7 cm**Color:** Green**Technique:** Free blown; applied; tooled; pinched.**Condition:** The bottle is complete and intact. The surface is heavily weathered, resulting in pale brown iridescence.**Description:** The globular bottle has a long narrow neck ending in a flared opening and a concave base with a pontil mark. The neck was decorated by pinching that produced six pyramidal bosses. The decoration consists of four large glass rings evenly spaced around the body.

Cat.10. Bottle

Museum Inventory No: 2014/27E

Dated to: 7th-8th century

Dimensions: Height: 8.9 cm; Maximum diameter: 5.6 cm; Rim diameter: 2.6 cm

Color: Green with applied dark blue

Technique: Free blown; applied; tooled; pinched.

Condition: The bottle is complete and intact. The surface is heavily weathered, resulting in golden and pale brown iridescence.

Description: The globular bottle has a long cylindrical neck and flared rim. A low base, on which the bottle stands, was created by pinching. The pontil mark is visible. The decoration appears to have been applied in a single trail winding in a spiral from the shoulder before creating an irregular network. The trail is dark blue.

Cat.11. Bottle

Museum Inventory No: 2016/16E

Dated to: 9th-10th century

Dimensions: Height: 5.6 cm; Maximum diameter: 4.1 cm; Rim diameter: 2.8 cm

Color: Green

Technique: Free blown; tooled.

Condition: The bottle is complete and intact. The surface is heavily weathered, resulting in brown iridescence.

Description: This nearly spherical bottle has a flat base and a large cylindrical neck. The pontil mark is visible on the base.

Cat.12. Bottle

Museum Inventory No: 2016/20E

Dated to: 7th-8th century

Dimensions: Height: 6.6 cm; Maximum diameter: 3.9 cm; Rim diameter: 2,5 cm

Color: Blue with applied dark blue

Technique: Free blown; applied; tooled.

Condition: The bottle is complete and intact. The surface is heavily weathered, resulting in pale brown iridescence.

Description: The pear-shaped bottle has a cylindrical neck ending in a flared opening and a concave base with a pontil mark. The dark blue trail decoration consists of six rows arranged horizontally around the neck and the body.

Cat.13. Bottle**Museum Inventory No:** 2014/28E**Dated to:** 9th-10th century**Dimensions:** Height: 9.9 cm; Maximum diameter: 5.4 cm; Rim diameter: 1.1 cm**Color:** Yellowish**Technique:** Mold-blown and tooled.**Condition:** The bottle is complete and intact. The surface is heavily weathered, resulting in brown iridescence.**Description:** This nine-sided bottle was created in a mold. The bottle has a flared neck. An eight-petalled rosette and pontil mark at the center is visible under the base.**Cat.14. Miniature Bottle****Museum Inventory No:** 2016/19E**Dated to:** 8th-9th century**Dimensions:** Height: 4.4 cm; Maximum diameter: 3.5 cm; Rim diameter: 1,7 cm**Color:** Translucent green**Technique:** Free blown; cut; tooled.**Condition:** The bottle is complete but cracked and just cracked. The surface is lightly weathered, resulting in pale brown iridescence.**Description:** The miniature bottle was blown globular but it was turned into a nearly cubic object by cutting. It has a flat base and a hexagonal flaring neck. The four cut decorations around the body consist of concentric circles.**Cat.15. Molar Flask****Museum Inventory No:** 2016/17E**Dated to:** 9th-10th century**Dimensions:** Height: 4.5 cm; Width: 1.9x1.9 cm**Color:** Translucent yellowish**Technique:** Mold-blown; cut.**Condition:** Part of the neck is missing. The flask is intact. The surface is heavily weathered, resulting in pale brown and rainbow iridescence.**Description:** This bottle has a cylindrical neck, a four-sided body and four tapering feet, one at each corner of the body. There are deep horizontal grooves on the upper and lower parts of the body. The decoration consists of pointed elements standing in relief at each corner against deeply cut facets.

Giriş

İslami dönem cam sanatı, İslam öncesi cam sanatının gelişmiş olduğu Suriye, Filistin, İran, Irak, Mısır topraklarında ortaya çıkan bir sanat olduğu için, ilk dönemlerinde, Geç Roma ve Bizans dönemi camlarının etkisi görülmektedir¹. İslam kültürünün kendine has üslubunun kap formları ve süslemeleriyle cam sanatına yansımaları ise Abbasi dönemiyle başlatılmakta ve İslami dönem cam sanatı Fatımi, Eyyubi, Memluk, Büyük Selçuklu gibi bu coğrafyaya hâkim olan İslam devletleriyle gelişimini sürdürmektedir. Suriye’de Şam, Halep, Hama, Rakka, Filistin’de Hebron, Ramla, İran’da Nişabur, Irak’ta Bağdat, Basra, Samarra, Mısır’da Fustat, İslami dönemin önemli cam üretim merkezleridir². Anadolu’da da İslami dönemde cam üretiminin yapıldığı anlaşılmaktadır. Bu konuda henüz sınırlı bilgiye ulaşılsa da yapılacak arkeolojik kazı ve çalışmalar bu dönemin cam üretimini aydınlatmaya devam edecektir. Kubadabad³ ve Ani⁴ kazıları cam buluntuları Selçuklu dönemi; Harput⁵ ve Marmaray⁶ kazıları cam buluntuları ise Osmanlı dönemi cam üretimine ışık tutan önemli verilerdir. Bunların yanı sıra Antakya⁷, Samsat⁸, Alanya⁹ ve Gevale Kalesi¹⁰ gibi kazılardan ele geçen camlar da İslami dönemde yönetici sınıftan ve halkın günlük yaşamda cam kullanımını göstermektedir.

Cam sanatı çalışmalarında, arkeolojik kazı buluntularının yanında müzelere hibe, satın alma ve mahkeme kararı ile kazandırılan cam eserler de önemli bir yer tutmakta-

- 1 Stefano Carboni, *Glass from Islamic Lands* (Londra: Thames&Hudson Ltd, 2001), 15-16.
- 2 Gül Geyik Karpuz ve Nursen Özkul Fındık, “Cam Sanatı,” *Türk İslam Sanatları Tarihi*, ed. Abdülkadir Dündar (Ankara: Grafiker Yayınları, 2020), 481-500.
- 3 Zekiye Uysal, *Kubad-Abad Sarayında Selçuklu Cam Sanatı* (Ankara: Türk Tarih Kurumu Yayınları, 2013).
- 4 Yaşar Çoruhlu ve Jale Özlem Oktay, “2006-2009 Kars-Ani Kazılarında Ortaya Çıkarılan Cam Bilezikler Üzerine,” *XIV. Ortaçağ ve Türk Dönemi Kazıları ve Sanat Tarihi Araştırmaları Sempozyumu Bildirileri, 20-22 Ekim 2010* (Konya: Kömen Yayınları, 2011), 155-171; Gül Geyik, “Ani Kazısı Cam Buluntuları (2020-2021)” (25. Uluslararası Ortaçağ ve Türk Dönemi Kazıları ve Sanat Tarihi Araştırmaları Sempozyumu’nda sunulan bildiri, Konya, 14 - 16 Ekim 2021); Muhammet Arslan, *Ani Örenyeri Kazısı 2019-2021 Yılı Çalışmaları* (Kars: Palet Yayınları, 2022).
- 5 Emre Taştımür ve İsmail Aytaç, “Harput İç Kale Kazısı Cam Fırınlara Ait İlk Gözlemler,” *SDÜ Fen-Edebiyat Fakültesi Sosyal Bilimler Dergisi* 41 (2017), 69-89.
- 6 Üzlifaf Özgümüş, “Marmaray Sirkeci Kurtarma Kazıları Cam Buluntularının Değerlendirilmesi,” *İstanbul Arkeoloji Müzeleri 1. Marmaray-Metro Kurtarma Kazıları Sempozyumu Bildiriler Kitabı 5-6 Mayıs 2008* (İstanbul: İstanbul Arkeoloji Müzeleri Müdürlüğü, 2010), 121-134.
- 7 Arthur Lane, “Medieval Finds at Al Mina in North Syria,” *Archaeologia* LXXXVII (1938), 19-78, Pl. XVI-XXVIII, Figs. I-I 5.
- 8 Gönül Öney, “1978-79 ve 1981 Yılı Samsat Kazılarında Bulunan İslam Devri Buluntularıyla İlgili İlk Haber,” *Arkeoloji-Sanat Tarihi Dergisi* 1 (1982), 71-80; Zekiye Uysal, “Samsat Kazılarında Bulunan Cam Kandiller,” *Turkish Studies Social Sciences* 14/3 (2019), 1139-1158; Zekiye Uysal, “Samsat Kazılarında Bulunan Cam Bilezikler,” *Sanat Tarihi Dergisi* 29/1 (2020), 301-317.
- 9 Ömür Bakırer, “Glass from the Seljuk Palace at Alanya,” *Late Roman/Early Byzantine Glass in the Eastern Mediterranean* (İzmir: TÜBİTAK Yayınları, 2009), 199-212.
- 10 Ahmet Yavuzylmaz, “Gevale Kalesi Cam Bilezik Buluntuları (2013- 2015),” *XX. Uluslararası Ortaçağ ve Türk Dönemi Kazıları ve Sanat Tarihi Araştırmaları Sempozyumu Bildirileri I 02-05 Kasım 2016* (Sakarya: Sakarya Üniversitesi Yayınları, 2017), 49-61.

dır¹¹. Erzurum Müzesine¹² mahkeme kararıyla 2016 yılında kazandırılan 15 adet cam kap, bu çalışmanın konusunu oluşturmaktadır¹³.

Cam, kırılğan bir malzeme olduğu için bütün hâlde korunabilmesi güçtür. Erzurum Müzesinde bulunan İslami dönem cam eserlerin neredeyse tamamı bütün olduğundan dolayı bu çalışmanın cam sanatı literatürüne önemli bir katkıda bulunulacağı düşünülmektedir. Dünya müzelerinde benzerlerinin nadir görüldüğü bu çalışmada incelenen eserler, İslami dönem cam eserlerin temsili bakımından Türkiye müzelerinin sahip olduğu zenginliği göstermesi bakımından da önemlidir. Bu önemi dikkate alınarak katalog kısmı Türkçe-İngilizce yazılmıştır. Katalog bölümü, eserlerin türüne göre yapılmıştır. Değerlendirme bölümünde ise eserler önce tür ve formuna göre, ardından süslemelerine göre değerlendirilmiştir. Eserlerin form ve süsleme özellikleri dikkate alınarak benzer örnekler ışığında tarihlendirilmesi yoluna gidilmiştir.

11 Gül Geyik, “The Glass Works in the Museums of Anatolia with Their Samples”, *21. Association Internationale pour l’Histoire du Verre İstanbul, 03-07 Septembre 2018*, ed. Orhan Sevindik (İstanbul: İstanbul Üniversitesi Yayınları, 2021), 539-548.


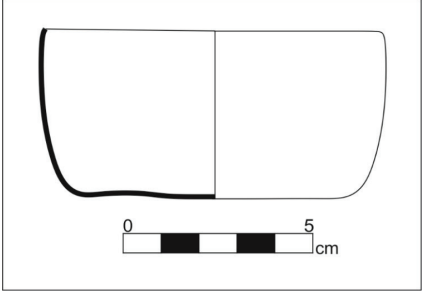
12 Erzurum Müzesi’nde bulunan cam eserler, Nurettin Öztürk tarafından kitap şeklinde yayımlanmıştır. Ancak çalışmamıza konu olan eserler, kitabın yayın tarihinden sonra müzeye kazandırılmıştır. Bk. Nurettin Öztürk, *Erzurum Müzesi Cam Eserleri* (Erzurum: Mega Ofset, 2013).

13 Katalog kısmında yer alan Kat.No.1, 2, 6, 7, 9, 10, 14’e Gül Geyik, “The Glass Works in the Museums of Anatolia with Their Samples”, *21. Association Internationale pour l’Histoire du Verre İstanbul, 03-07 Septembre 2018*, ed. Orhan Sevindik (İstanbul: İstanbul Üniversitesi Yayınları, 2021), 539-548 isimli bildiri; Kat.No.8, 14’e ise Gül Geyik, “Ortaçağ İslam Sanatında Parfüm Şişeleri,” *Antik Çağ’dan Günümüze Parfüm*, ed. Cenker Atıla ve Elif Erginer (Ankara: Myrina, 2021), 197-212 isimli kitap bölümünde değinilmiş ya da fotoğrafları kullanılmış ancak detaylı anlatımı yapılmamıştır.

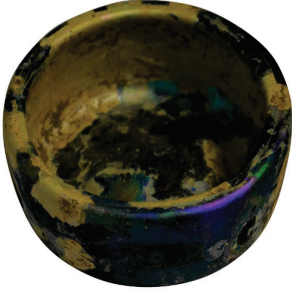
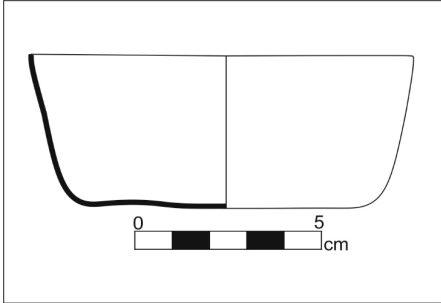
Katalog

	
G. 1	G. 2
<p>Kat.1. Bardak¹⁴ Müze Envanter No: 2015/1E Tarih: 9-10. yüzyıl Ölçüler: Yükseklik: 8.1 cm; Ağız çapı: 8.7 cm Renk: Sarı Teknik: Serbest üfleme ve baskı; aletle şekillendirme. Korunma Durumu: Bardak kırılmış ve yapıştırılarak onarılmıştır. Eksiksiz olan eserin yüzeyinde gökkuşağı irizasyon görülmektedir. Tanım: Bardak, silindirik gövdeli olup düz tabanlıdır. Üzerinde, Kufi karakterli, sahibine esenlikler dileyen <i>baraka li-sahibihi</i> (بركة لصاحبه) ifadesi yazılıdır. Bu yazı gövdeye, içinde negatifi bulunan bir maşayla, baskı tekniği ile kabartma oluşturacak şekilde, sekiz kez uygulanmıştır. Böylece bu yazı şeridi, süslemeli bir yüzey meydana getirerek gövdeyi düzenli panellere ayırmıştır.</p>	


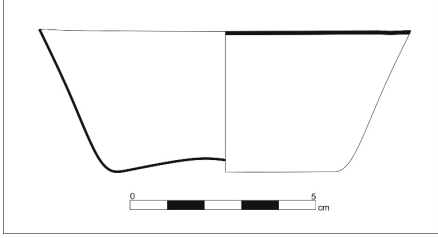
¹⁴ **Referans: Form olarak:** Carboni, *Glass from Islamic Lands*, 269, Cat 71a / 115, Cat.2.12a-b; Gül Geyik Karpuz, “Adıyaman, Elâzığ, Hatay, Mardin, Şanlıurfa Müzelerinde Bulunan İslami Dönem Cam Eserler” (Doktora Tezi, Atatürk Üniversitesi, 2014), 67, Kat.6; Jens Kröger, *Nishapur-Glass of the Early Islamic Period* (New York: The Metropolitan Museum of Art, 1995), 57, Cat.38/151, Cat.202; David Whitehouse, *Islamic Glass in the Coning Museum of Glass, Volume One* (New York: The Corning Museum of Glass, 2010), 40-41; Cat.47-48/81, Cat.125/102-103, Cat.159/284, Cat.494; Stefano Carboni ve David Whitehouse, *Glass of the Sultans* (New York: Metropolitan Museum of Art, 2001), 138, Cat.54; Aynur Özet, *Dipten Gelen Parıltı Bodrum Sualtı Arkeoloji Müzesi Cam Eserleri* (Ankara: T.C. Kültür ve Turizm Bakanlığı Anıtlar ve Müzeler Genel Müdürlüğü, 1998), 168, Kat.117. **Form ve Süsleme olarak:** Carboni ve Whitehouse, *Glass of the Sultans*, 129, Cat.46.

	
G. 3	G. 4
<p>Kat.2. Kâse¹⁵ Müze Envanter No: 2014/14E Tarih: 9-10. yüzyıl Ölçüler: Yükseklik: 4.4 cm; Ağız çapı: 9.5 cm Renk: Sarı Teknik: Serbest üfleme; aletle şekillendirme. Korunma Durumu: Kâse tümüyle korunmuş olup yüzeyde yoğun olarak süt rengi ve kahverengi irizasyon görülmektedir. Tanım: Basık, silindirik gövdeli, düz tabanlıdır. Süslemesiz, sade bir yüzeye sahiptir.</p>	

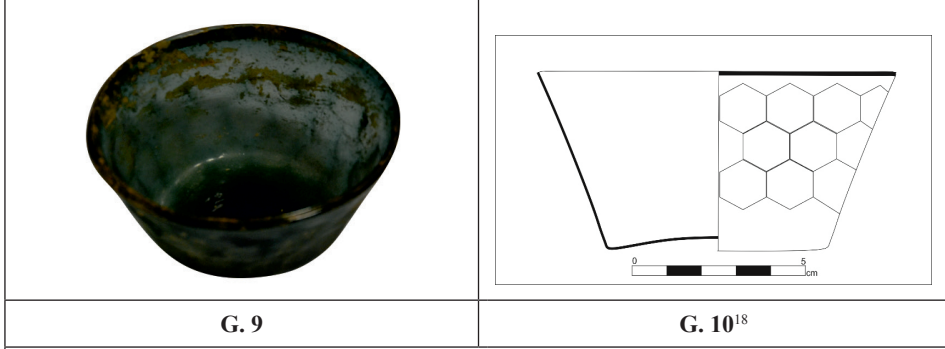
15 **Referans:** Kröger, *Nishapur-Glass of the Early Islamic Period*, 42-42, Cat.1-12; Carl Johan Lamm, *Das Glas von Samarra* (Berlin: D. Reimer, 1928), Tafel 1/5, 6, 13, 17, 18; Carboni, *Glass from Islamic Lands*, 56, Cat.3.9a; Geyik Karpuz, “Adıyaman, Elâzığ, Hatay, Mardin, Şanlıurfa Müzelerinde Bulunan İslami Dönem Cam Eserler,” 107-108, Kat.46-47; Ömür Dünya Çakmaklı ve Constanze Höpken, *Narin Pırlıltı: Gaziantep Medusa Cam Koleksiyonu* (Bonn: Dr. Rudolf Habelt GmbH, 2015), 159-160, Kat.356-358; William Bowyer Honey, *Glass, A Handbook for the Study of Glass Vessels of All Periods and Countries & A Guide to the Museum Collection* (Londra: Victoria and Albert Museum 1946), 12G.

	
<p>G. 5</p>	<p>G. 6</p>
<p>Kat.3. Kâse¹⁶ Müze Envanter No: 2014/13E Tarih: 9-10. yüzyıl Ölçüler: Yükseklik: 4 cm; Ağız çapı: 9.5 cm Renk: Koyu yeşil Teknik: Serbest üfleme; aletle şekillendirme. Korunma Durumu: Kâse tümüyle korunmuş olup yüzeyde yoğun olarak süt rengi ve kahverengi irizasyon görülmektedir. Tanım: Basık, silindirik gövdeli, düz tabanlıdır. Süslemesiz, sade bir yüzeye sahiptir.</p>	

¹⁶ **Referans:** Kröger, *Nishapur-Glass of the Early Islamic Period*, 42-42, Cat.1-12; Lamm, *Das Glas von Samarra*, Tafel 1/5, 6, 13, 17, 18; Carboni, *Glass from Islamic Lands*, 156, Cat.3.9a; Geyik Karpuz, "Adıyaman, Elâzığ, Hatay, Mardin, Şanlıurfa Müzelerinde Bulunan İslami Dönem Cam Eserler," 107-108, Kat.46-47; Çakmaklı ve Höpken, *Narin Pırılı: Gaziantep Medusa Cam Koleksiyonu*, 159-160, Kat.356-358; Honey, *Glass, A Handbook for the Study of Glass Vessels of All Periods and Countries & A Guide to the Museum Collection*, 12G.


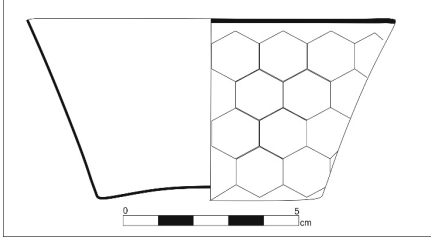
	
G. 7	G. 8
<p>Kat.4. Kâse¹⁷ Müze Envanter No: 2016/12E Tarih: 10-11. yüzyıl Ölçüler: Yükseklik: 4 cm; Ağız çapı: 10.7 cm Renk: Yeşil Teknik: Serbest üfleme; aletle şekillendirme. Korunma Durumu: Kâse tümüyle korunmuştur. Yüzeyde yer yer kahverengi irizasyon izlenmektedir. Tanım: Kâse, dibe doğru daralan konik gövdelidir. Aletle bastırılarak içe çökerilmiş tabanda noble izi belirgindir. Ağız kenarı dışa katlanarak oluşturulmuştur.</p>	

¹⁷ **Referans: Form olarak:** Carboni, *Glass from Islamic Lands*, 209, Cat.52.b; Kröger, *Nishapur-Glass of the Early Islamic Period*, 49-50, Cat.22-26 / 93, Cat.130; Çakmaklı ve Höpken, *Narin Pırlıltı: Gaziantep Medusa Cam Koleksiyonu*, 166, Kat.369-370; Whitehouse, *Islamic Glass in the Coning Museum of Glass, Volume One*, 96, Cat.147; 483; Elif Hanar, “Diyarbakır Müzesi’ndeki Cam Kaplar” (Doktora Tezi, Atatürk Üniversitesi, 2018), Kat.573.

**Kat.5. Kâse¹⁹****Müze Envanter No:** 2016/10E**Tarih:** 10-11. yüzyıl**Ölçüler:** Yükseklik: 4.9 cm; Ağız çapı: 10.4 cm**Renk:** Mavi**Teknik:** Kalıba üfleme; aletle şekillendirme.**Korunan Durumu:** Kâse tümüyle korunmuştur. Yüzeyde yer yer kahverengi irizasyon görülmektedir.**Tanım:** Kâse, dibe doğru daralan konik gövdelidir. Aletle bastırılarak içe çöktürülmüş tabanda noble izi belirgindir. Ağız kenarı dışa katlanarak oluşturulmuştur. Yüzeyde kalıba üfleme ile yapılmış, arı peteği şeklinde düzenlenmiş, üç sıra hâlinde, altıgenlerden oluşan geometrik süsleme bulunmaktadır.


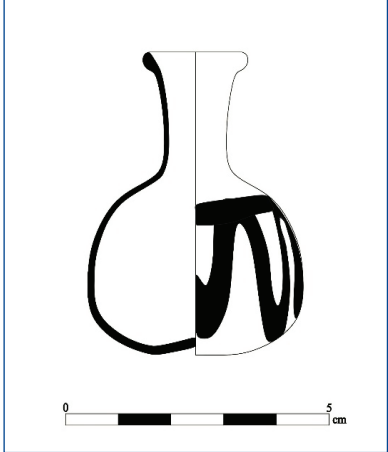
18 Bu kâsenin (Katalog No.5) teknik çiziminde, üzerindeki geometrik kompozisyonun anlaşılması için altıgen motiflerinin manuel çizimi yapılmamış, dijital altıgen şeklinden faydalanılmıştır.

19 **Referans: Form olarak:** Carboni, *Glass from Islamic Lands*, 209, Cat.52.b; Kröger, *Nishapur-Glass of the Early Islamic Period*, 49-50, Cat.22-26/93, Cat.130; Çakmaklı ve Höpken, *Narin Pırılı: Gaziantep Medusa Cam Koleksiyonu*, Kat.369- 370; Whitehouse, *Islamic Glass in the Coning Museum of Glass, Volume One*, 96, Cat.147; Hanar, "Diyarbakır Müzesi'ndeki Cam Kaplar," 483, Kat.573. **Süsleme olarak:** Carboni, *Glass from Islamic Lands*, 209, Cat.52b/237, Cat.66/97-98, Cat.25.

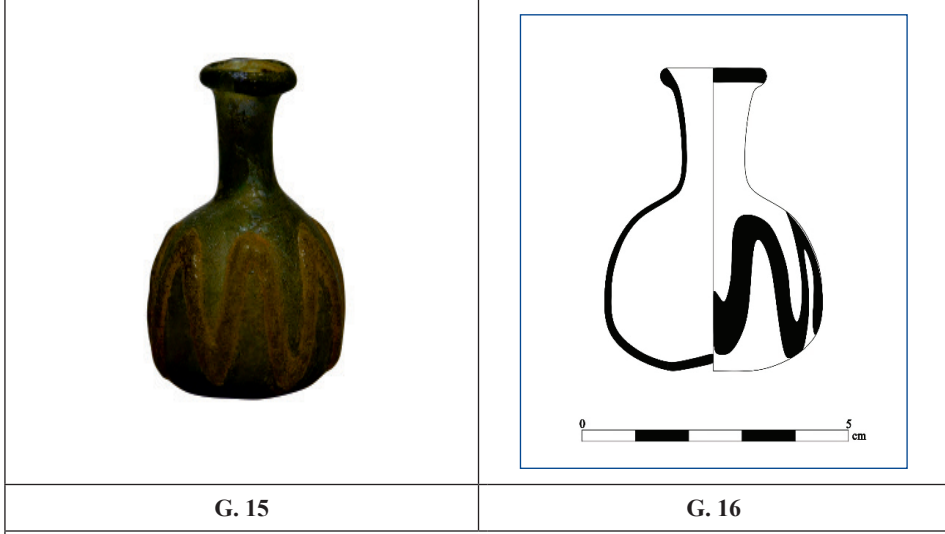
	
G. 11	G. 12²⁰
<p>Kat.6. Kâse²¹ Müze Envanter No: 2016/11E Tarih: 10-11. yüzyıl Ölçüler: Yükseklik: 5.1 cm; Ağız çapı: 11.6 cm Renk: Yeşil Teknik: Kalıba üfleme; aletle şekillendirme. Korunan Durumu: Kâse tümüyle korunmuş olup yüzeyde yer yer kahverengi irizasyon görülmektedir. Tanım: Kâse, dibe doğru daralan konik gövdelidir. Aletle bastırılarak içe çökertilmiş tabanda noble izi vardır. Ağız kenarı dışa katlanarak oluşturulmuştur. Yüzeyde kalıba üfleme ile yapılmış, arı peteği şeklinde, dört sıra hâlinde ve altıgenlerden oluşan geometrik süsleme görülmektedir.</p>	

20 Bu kâsenin (Katalog No.6) teknik çiziminde, üzerindeki geometrik kompozisyonun anlaşılması için altıgen motiflerinin manuel çizimi yapılmamış, dijital altıgen şekilden faydalanılmıştır.


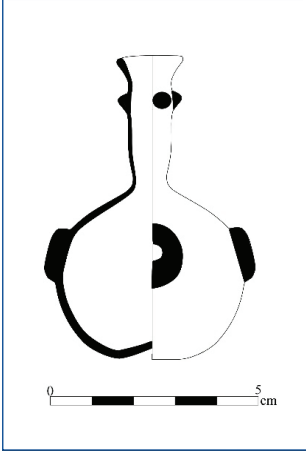
21 **Referans: Form olarak:** Carboni, *Glass from Islamic Lands*, 209, Cat.52.b; Kröger, *Nishapur-Glass of the Early Islamic Period*, 49-50, Cat.22-26/93, Cat.130; Çakmaklı ve Höpken, *Narin Pırılı: Gaziantep Medusa Cam Koleksiyonu*, Kat.369- 370; Whitehouse, *Islamic Glass in the Coning Museum of Glass, Volume One*, 96, Cat.147; Hanar, "Diyarbakır Müzesi'ndeki Cam Kaplar," 483, Kat.573. **Süsleme olarak:** Carboni, *Glass from Islamic Lands*, 209, Cat.52b/237, Cat.66/97-98, Cat.25.

	
G. 13	G. 14
<p>Kat.7. Şişe²² Müze Envanter No: 2016/15E Tarih: 7-8. yüzyıl Ölçüler: Yükseklik: 5.2 cm; Maksimum çapı: 4.6 cm; Ağız çapı: 2 cm Renk: Gövde yeşil, applike edilen cam ipliği sarımsı kahverengi Teknik: Serbest üfleme; applike; aletle şekillendirme. Korunan Durumu: Şişe tümüyle korunmuş olup yüzeyinde yer yer gökkuşağı ve kahverengi irizasyon izlenmektedir. Tanım: Şişe küresel gövdelidir. Silindirik boyun, ağız kısmına doğru genişlemektedir. Aletle bastırılarak içe çöktürülmüş tabanda noble izi belirgindir. Omuz kısmına paralel bir cam ipliği applike edilmiştir. Gövdeye paralel sarılan cam ipliğinin altına, zikzak motif oluşturan cam ipliği applike edilmiştir.</p>	

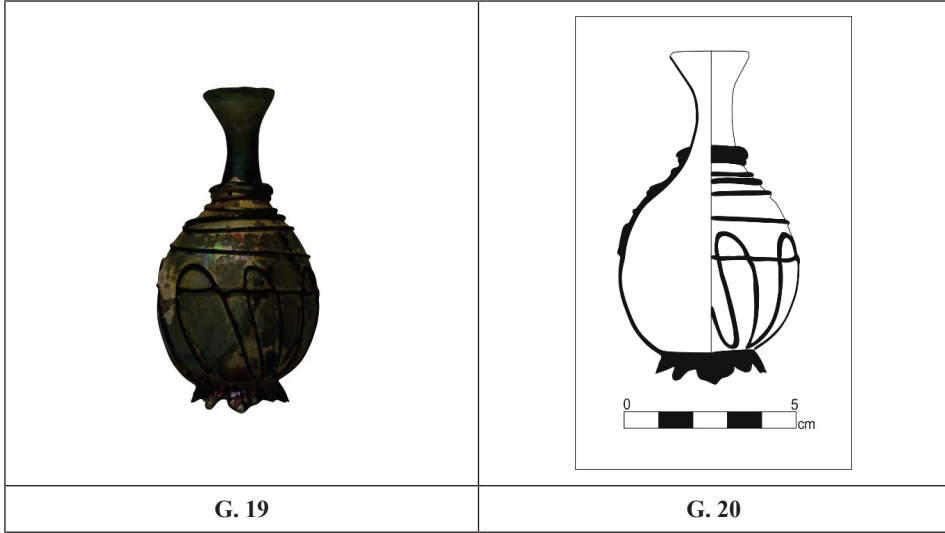
22 **Referans: Form olarak:** Carboni ve Whitehouse, *Glass of the Sultans*, 115, Cat.34; Dwight P. Lanmon ve David B. Whitehouse, *The Robert Lehman Collection* (New York: The Metropolitan Museum of Art, 1993), 307, Cat.134. **Form ve Süsleme olarak:** Carboni, *Glass from Islamic Lands*, Cat.5a-b/40-41, Cat.1.6a-b-c, Cat.1.7a-b. **Süsleme olarak:** Oliver Moore, "Islamic Glass at Buddhist Sites in Medieval China," *Gilded and Enamelled Glass from the Middle East*, ed. Rachel Ward (Londra: British Museum Press, 1998), 192, Photo 19.5; Çakmaklı ve Höpken, *Narin Purltu: Gaziantep Medusa Cam Koleksiyonu*, 183, Kat.413; Carboni, *Glass from Islamic Lands*, 43, Cat.1.9; Carl Johan Lamm, "Les Verres Trouvés à Suse," *Syria* 12/ 4 (1931), Pl LXXVI, 4.

**Kat.8. Şişe²³****Müze Envanter No:** 2016/18E**Tarih:** 7-8. yüzyıl**Ölçüler:** Yükseklik: 5.5 cm; Maksimum çapı: 4.4 cm; Ağız çapı: 1.9 cm**Renk:** Gövde yeşil, applike edilen cam ipliği sarımsı kahverengi**Teknik:** Serbest üfleme; applike; aletle şekillendirme.**Korunan Durumu:** Şişe tümüyle korunmuş olup yüzeyinde yer yer gökkuşağı ve kahverengi irizasyon görülmektedir.**Tanım:** Şişe küresel gövdelidir. Silindirik boyun, ağız kısmına doğru çok hafif genişlemektedir. Ağız kenarı dışa katlanarak oluşturulmuştur. Aletle bastırılarak içe çöktürülmüş tabanda noble izi belirgindir. Gövde üzerinde, cam ipliğinin applike edilmesiyle zikzak motifleri meydana getirilmiştir.

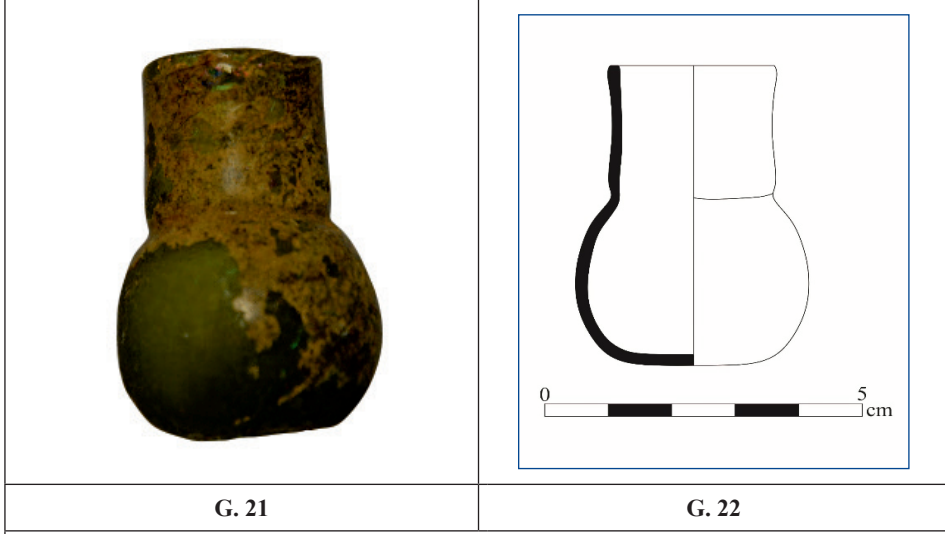
23 **Referans: Form olarak:** Carboni ve Whitehouse, *Glass of the Sultans*, 115, Cat.34; Dwight ve Whitehouse, *The Robert Lehman Collection*, 307, Cat.134. **Form ve Süsleme olarak:** Carboni, *Glass from Islamic Lands*, Cat.5a-b/40-41, Cat.1.6a-b-c, Cat.1.7a-b. **Süsleme olarak:** Moore, "Islamic Glass at Buddhist Sites in Medieval China," 192, Photo 19.5; Çakmaklı ve Höpken, *Narin Pırılı: Gaziantep Medusa Cam Koleksiyonu*, 183, Kat.413; Carboni, *Glass from Islamic Lands*, 43, Cat.1.9; Lamm, "Les Verres Trouvés à Suse," Pl LXXVI, 4.

	
G. 17	G. 18
<p>Kat.9. Şişe²⁴ Müze Envanter No: 2016/14E Tarih: 7-8. yüzyıl Ölçüler: Yükseklik: 7.4 cm; Maksimum çapı: 5.6 cm; Ağız çapı: 1.7 cm Renk: Yeşil Teknik: Serbest üfleme; applike; aletle şekillendirme; çimdikleme. Korunan Durumu: Şişe tümüyle korunmuş olup yüzeyinde yer yer kahverengi irizasyon görülmektedir. Tanım: Şişe küresel gövdelidir. Silindirik boyun, ağız kısmına doğru genişlemektedir. Boynun üst kısmında, çimdikleme tekniği ile altı adet piramidal yumru oluşturulmuştur. Konkav tabanda noble izi belirgindir. Gövdenin dört tarafına eşit aralıklarla dairesel formda kalın cam ipliğinden halkalar applike edilerek süslemesi tamamlanmıştır.</p>	

²⁴ **Referans: Form olarak:** Carboni ve Whitehouse, *Glass of the Sultans*, 115, Cat.34; Dwight ve Whitehouse, *The Robert Lehman Collection*, 307, Cat.134. **Süsleme olarak:** Çakmaklı ve Höpken, *Narin Pırlıtı: Gaziantep Medusa Cam Koleksiyonu*, 167, Kat.372; Carboni ve Whitehouse, *Glass of the Sultans*, 115, Cat.34; Gan Fuxi, "The Silk Road and Ancient Chinese Glass," *Ancient Glass Research Along The Silk Road*, ed. Gan Fuxi, Robert Brill ve Tian Shouyun (Singapur: World Scientific Publishing Company, 2009), 92, Photo 2.32; Lamm, "Les Verres Trouvés à Suse," *Pl LXXVI*, 1-3, 5.

**Kat.10. Şişe²⁵****Müze Envanter No:** 2014/27E**Tarih:** 7-8. yüzyıl**Ölçüler:** Yükseklik: 8.9 cm; Maksimum çapı: 5.6 cm; Ağız çapı: 2.6 cm**Renk:** Gövde yeşil, applike edilen cam ipliği koyu mavi**Teknik:** Serbest üfleme; applike; aletle şekillendirme; çimdikleme.**Korunan Durumu:** Şişe tümüyle korunmuş olup yüzeyinde yer yer gökkuşağı ve kahverengi irizasyon izlenmektedir.**Tanım:** Şişe küresel gövdelidir. Silindirik boyun, ağız kısmına doğru genişlemektedir. Gövdenin altına eklenmiş cam hamuruyla yapılan kısa ayak, çimdikleme tekniğiyle, uçları dışa gelecek şekilde sivriltilerek oluşturulmuştur ve altında noble izi belirgindir. Cam ipliğiyle yapılan süsleme, boyundan gövdeye doğru yatay paralel sarılmış, özellikle boyun kısmında iplik kalın tutulmuştur. Gövdede ise cam ipliği, yukarı aşağı doğru applike edilerek düzensiz bir ağ meydana getirmiştir.

²⁵ **Referans:** **Form olarak:** Carboni ve Whitehouse, *Glass of the Sultans*, 115, Cat.34; Dwight ve Whitehouse, *The Robert Lehman Collection*, 307, Cat.134. **Süsleme olarak:** Çakmaklı ve Höpken, *Narin Pırlıltı: Gaziantep Medusa Cam Koleksiyonu*, 177, Kat.397 ve **Ayak:** Çakmaklı ve Höpken, *Narin Pırlıltı: Gaziantep Medusa Cam Koleksiyonu*, 177-178, Kat.397-398.



Kat.11. Şişe²⁶

Müze Envanter No: 2016/16E

Tarih: 9-10. yüzyıl

Ölçüler: Yükseklik: 5.6 cm; Maksimum çapı: 4.1 cm; Ağız çapı: 2.8 cm

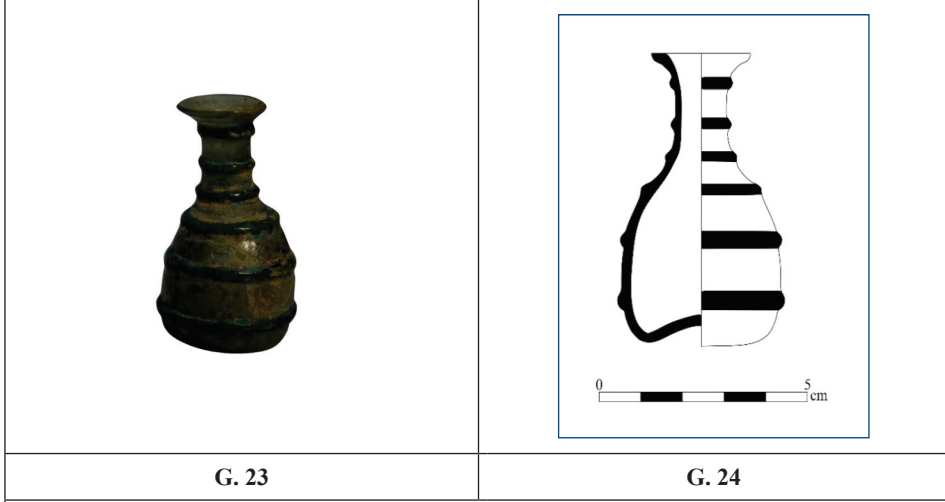
Renk: Koyu yeşil

Teknik: Serbest üfleme; aletle şekillendirme.

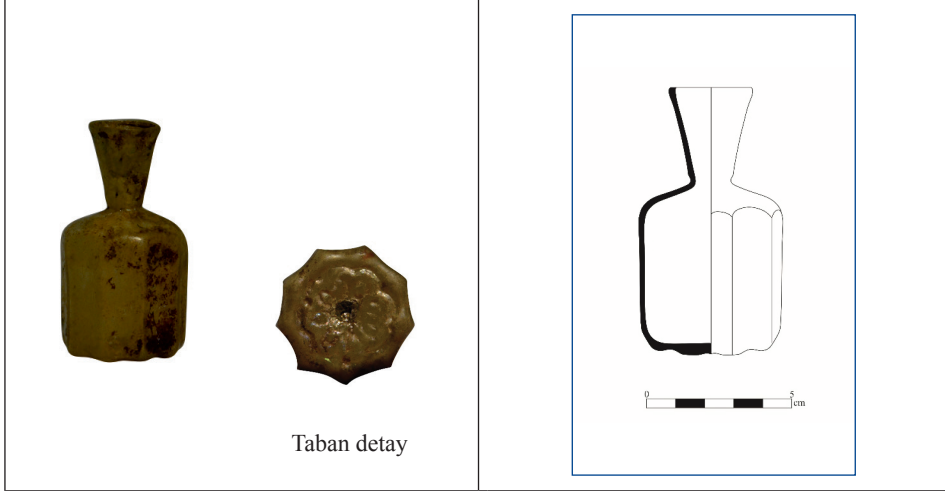
Korunan Durumu: Şişe tam olup yüzeyde yoğun kahverengi irizasyon görülmektedir.

Tanım: Küresel gövdeli şişe silindirik boyunlu olup düz tabanlıdır. Tabanda noble izi belirgindir.

²⁶ Referans: Kröger, *Nishapur-Glass of the Early Islamic Period*, 61-69.

**Kat.12. Şişe²⁷****Müze Envanter No:** 2016/20E**Tarih:** 7-8. yüzyıl**Ölçüler:** Yükseklik: 6.6 cm; Maksimum çapı: 3.9 cm; Ağız çapı: 2,5 cm**Renk:** Gövde mavi, applike edilen cam ipliği koyu mavi**Teknik:** Serbest üfleme; applike; aletle şekillendirme.**Korunma Durumu:** Şişe tümüyle korunmuş olup yüzeyinde yer yer kahverengi irizasyon görülmektedir.**Tanım:** Şişe armudi gövdelidir. Silindirik boyun, ağız kısmına doğru genişlemektedir. Konkav tabanda noble izi belirgindir. Boynun üstünden gövdenin altına kadar applike edilen cam ipliği altı paralel çizgi oluşturmaktadır.

²⁷ Referans: Süsleme olarak: Çakmaklı ve Höpken, *Narin Pırlıltı: Gaziantep Medusa Cam Koleksiyonu*, 177, Kat.397.



G. 25

G. 26

Kat.13. Şişe²⁸

Müze Envanter No: 2014/28E

Tarih: 9-10. yüzyıl

Ölçüler: Yükseklik: 9.9 cm; Maksimum çapı: 5.4 cm; Ağız çapı: 1.1 cm

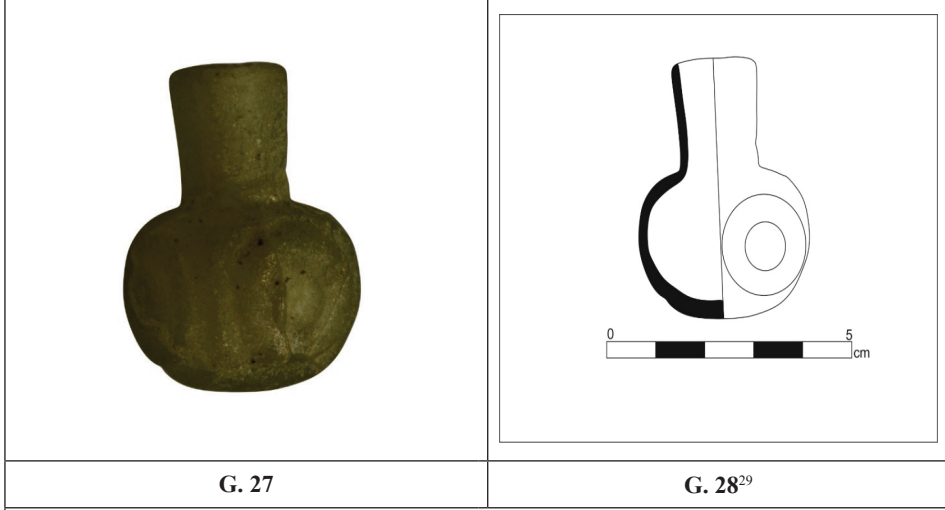
Renk: Sarı

Teknik: Kalıba üfleme; aletle şekillendirme.

Korunan Durumu: Şişe tümüyle korunmuş olup yüzeyde yer yer yoğun kahverengi irizasyon görülmektedir.


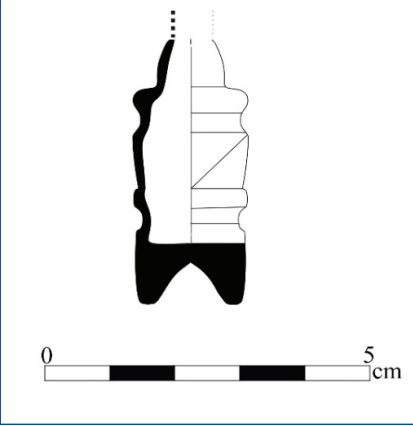
Tanım: Kalıba üfleme ile yapılmış dokuz kenarlı prizmal gövdeli şişenin boynu, ağız kısmına doğru genişlemektedir. Tabanda, yine kalıba üflemeyle elde edilen sekiz yapraklı bir çiçek motifi yer almaktadır. Belirgin noble izi aynı zamanda bu çiçeğin tomurcuğunu oluşturmaktadır.

28 **Referans: Form olarak:** Çakmaklı ve Höpken, *Narin Pırılı: Gaziantep Medusa Cam Koleksiyonu*, 177, Kat.395-396; Carboni, *Glass from Islamic Lands*, 243, Cat. 3.30c. **Süsleme olarak:** Carboni, *Glass from Islamic Lands*, 209 Kat.52b / 219, Cat.56 / 220, Cat.57a-b.

**Kat.14. Minyatür Şişe³⁰****Müze Envanter No:** 2016/19E**Tarih:** 8-9. yüzyıl**Ölçüler:** Yükseklik: 4.4 cm; Maksimum çapı: 3.5 cm; Ağız çapı: 1,7 cm**Renk:** Yarı geçirgen yeşil**Teknik:** Serbest üfleme; kesme; aletle şekillendirme.**Korunan Durumu:** Şişe tam olup gövdede çatlak vardır. Eserde yer yer çok hafif kahverengi irizasyon görülmektedir.**Tanım:** Minyatür şişe küresel gövdeli olup yüzeyine yapılan kesme işleminden dolayı kübik bir forma kavuşturulmuştur. Düz tabanlı olan eserin altıgen boynu, ağız kısmına doğru çok hafif açılmaktadır. Gövdenin dört yüzeyindeki iç içe geçmiş dairelerden oluşan süslemesi, kesme tekniği ile yapılmıştır.

²⁹ Bu şişenin (Katalog No.14) teknik çiziminde, üzerindeki geometrik kompozisyonun anlaşılması için daire motiflerinin manuel çizimi yapılmamış, dijital daire şekllinden faydalanılmıştır.

³⁰ **Referans:** Whitehouse, *Islamic Glass in the Coning Museum of Glass, Volume One*, 87, Cat.133; Çakmaklı ve Höpken, *Narin Pırlıltı: Gaziantep Medusa Cam Koleksiyonu*, 182, Kat.411.

	
G. 29	G. 30
<p>Kat.15. Azıdişi Formlu Şişe³¹ Müze Envanter No: 2016/17E Tarih: 9-10. yüzyıl Ölçüler: Yükseklik: 4.5 cm; Genişlik: 1.9x1.9 cm Renk: Yarı geçirgen sarı Teknik: Kalıba üfleme; kesme. Korunan Durumu: Boyun kırık olup şişe tamdır. Yüzeyde gökkuşağı ve yer yer kahverengi irizasyon görülmektedir. Tanım: Azı dişi formlu şişe prizmal gövdeli olup dört köşesindeki konik ayağa oturmaktadır. Gövdenin üst ve alt kısmında kesme tekniği ile oluşturulmuş yatay ve derin yivler görülmektedir. Dört köşesi, yukarıdan aşağıya doğru eğimli kesilerek pahlanmış, bunun hemen alt kısmında ise piramidal çıkıntılar meydana gelmiştir.</p>	

31 **Referans:** Whitehouse, *Islamic Glass in the Coning Museum of Glass, Volume One*, 136-137, Cat.225-227/141, Cat.235; Yücel Akat, Nezih Fıratlı ve Hüseyin Kocabaş, *Hüseyin Kocabaş Koleksiyonu Cam Eserler Kataloğu* (İstanbul: Arkeoloji ve Sanat Yayınları, 1984), 40, Kat.334-335, Foto.165a-b; Lamm, *Das Glas von Samarra*, 73, Tafel VII, 218-218a; Ralph H. Pinder-Wilson ve George T. Scanlon, "Glass Finds from Fustat 1972-1980," *Journal of Glass Studies* 29 (1987), 68, Fig.16; Honey, *Glass, A Handbook for the Study of Glass Vessels of All Periods and Countries & A Guide to the Museum Collection*, 13C; Carl Johan Lamm, *Mittelalterliche Gläser und Steinschnittarbeiten aus dem Nahen Osten, Band I-II* (Berlin: Alle Rechte Vorbehalten, 1929-1930), Tafel 61/1; Carboni, *Glass from Islamic Lands*, 124, Cat.2.28n; P. J. Riis, "Les Verreries," *Hama-Fouilles at Recherches de la Fondation Carlsberg 1931-1938 (Les Verreries et Poteries Medievales* (Copenhagen: Nationalmuseet Kobenhavn, 1957), 53, fig.140; Kröger, *Nishapur-Glass of the Early Islamic Period*, 137, Cat. No.188; Ali Yalçın Tavukçu, *Elazığ Müzesi Cam Eserleri* (Erzurum: Ertual Akademi, 2020), 106, Kat.16; Gül Geyik Karpuz, "Anadolu Örnekleri ile İslami Dönem Cam Minyatür Şişeler," *XX. Uluslararası Ortaçağ ve Türk Dönemi Kazıları ve Sanat Tarihi Araştırmaları Sempozyumu Bildirileri I, 02-05 Kasım 2016* (Sakarya: Sakarya Üniversitesi Yayınları, 2017), Foto.21-23; Zeynep Çakmakçı, "Ödemiş Müzesi'ndeki Bir Örnek Üzerinden İslam Cam Üretiminin Farklı Bir Tasarımına Bakış: Azı Dişi Formlu Şişeler," *Cedrus VIII* (2020), 625-641; Lane, "Medieval Finds at Al Mina in North Syria," 63, Photo.e.

Değerlendirme

Erzurum Müzesi'ne mahkeme kararı ile kazandırılan, tür olarak bir bardak, beş kâse ve dokuz şişeden oluşan on beş adet cam eserden dördü kalıba üfleme, on biri ise serbest üfleme tekniğinde üretilmiştir. Çalışmada, katalogta incelenen eserlerin önce kap türlerinin gövde formlarına ve hemen ardından süslemelerine göre değerlendirilmesi yapılmıştır.

Cam eserlerin bezenmesinde, cam sıcakken yapılan uygulamalardan oluşan sıcak işlemler ve soğuk camın üzerine yapılan uygulamalardan oluşan soğuk işlemlerden meydana gelen iki tür görülmektedir. Erzurum Müzesi'nde incelenen eserlerde, baskı, aplike, kalıba üfleme tekniğinde süslenmiş eserler sıcak işlemler; kesme tekniğinde süslenmiş eserler ise soğuk işlemler grubundadır. Müzedeki dört eserde (Kat.No.2-4,11) ise süsleme görülmez.

İslam cam sanatında, süslemesi olmayan, sade camlar, şişe, kâse, sürahi, kandil gibi günlük kullanım eşyalarında oldukça yaygındır. Bazen kap formundaki eserlerin kulpları veya ayakları, aplike edilen cam ipliği veya cam hamuru ile şekillendirilmektedir. Fakat bu uygulama, süsleme için değil, fonksiyonel kullanımı artırmak için yapılmaktadır. Bezemesiz camlar, günümüze ulaşan cam eserlerin büyük çoğunluğunu oluşturmaktadır. Özellikle fonksiyonellikleri ile kullanım alanı genişleyen cam imalatında bezemesi olmayan fakat form özellikleri, üretim tekniği, renk ve boyutu ile üretim yeri ve tarihi konusunda kanıt oluşturması bakımından sanat tarihinde incelenmesi gereken eserler grubunda yer almaktadır.

Müzelere bilimsel kazılar dışında gelen eserlerin tarihlendirilmesinde, üzerinde herhangi bir tarih yazısı bulunmuyorsa, form ve/veya süsleme özelliklerine göre benzerlerinden yola çıkılarak öneride bulunmak mümkündür. Erzurum Müzesi cam eserleri, cam üzerine yapılan araştırmalardaki benzer örnekleri dikkate alınarak tarihlendirilmiştir.

Bardak: İslam dünyasında içecek kabı olarak kullanılan bardakların farklı formlarda üretilmiş ve çeşitli bezeme teknikleriyle süslenmiş olduğu görülmektedir. Silindirik gövdeli bardaklar 9-10. yüzyıl aralığında, İran, Mısır, Suriye camcılığında³² çokça tercih edilen formlar arasındadır. Erzurum Müzesi'nde bulunan bardak (Kat.No.1) silindirik gövdesi ile İran, Mısır ve Suriye camları ile paralellik göstermektedir. Sarı renkli olan eser düz tabanlıdır. Bardağın en dikkat çeken özelliği ise üzerine baskı tekniği ile işlenmiş Kufi karakterli yazısıdır.

32 Carboni, *Glass from Islamic Lands*, 269, Cat 71a/115, Cat.2.12a-b; Geyik Karpuz, "Adıyaman, Elâzığ, Hatay, Mardin, Şanlıurfa Müzelerinde Bulunan İslami Dönem Cam Eserler," 67, Kat.6; Kröger, *Nishapur-Glass of the Early Islamic Period*, 57, Cat.38/151, Cat.202; David Whitehouse, *Islamic Glass in the Coning Museum of Glass, Volume One*, 102-103, Cat.159/284, Cat.494; Carboni ve Whitehouse, *Glass of the Sultans*, 138, Cat.54; Özet, *Dipten Gelen Parıltı Bodrum Sualtı Arkeoloji Müzesi Cam*, 168, Kat.117.

Baskı (pres) tekniği, cam kap sıcakken üzerine negatif bir şablonun bastırılarak desenin elde edilmesidir. Erzurum Müzesi eserleri arasında baskı tekniğinde süslemesi yapılan tek eser bardaktır (Kat.No.1). Baskı tekniği ile işlenmiş “sahibine bereket” (*baraka li-sahibihi* بركة لصاحبه) dileyen yazı Kufi karakterlidir.

Bezeme, silindirik gövdeli bardağın çevresine sekiz kez dikey olarak basılmış bir kitabeden oluşmaktadır. Baskıda kullanılan maşa, dikdörtgen olduğu için bardağın yüzeyini düzenli aralıklarla panellere bölmüştür. Paneller birbirinden noktalardan oluşan çizgilerle ayrılmakta ve yazı, bu çizgiler arasında bulunmaktadır.

Kufi karakterli kitabede, sahibine esenlikler dilenmektedir. Bu tür kaplarda sahibine esenlik dileyen yazılar yaygınlık göstermektedir. Ancak Kuveyt Müzesi’ndeki sıra dışı bir örnek olan sürahinin aynı teknikte süslenmiş boyun kısmında “zevkle iç” (işrab haniyyan) metni okunmaktadır³³. Baskı tekniğinde süslenmiş bu formda ağzı geniş olan bardaklarda geometrik motiflerin kullanıldığı da görülmektedir³⁴.

Bardağın üzerindeki yazı, silindirik kap formu ve rengi ile en yakın benzeri günümüzde New York Metropolitan Müzesi’nde bulunmaktadır³⁵. 9-11. yüzyıllar arasında görülen bu tür eserlerin kökeni hakkında kesin sonuçlara varamayan araştırmacılar, Mısır, Suriye ve İran-İrak camcılığında görülebileceğini vurgulamaktadır³⁶. Bardağın Anadolu’daki en yakın benzeri ise Adıyaman Müzesi’ndeki Samsat kazısından ele geçen kesme bezemeli bardaktır³⁷. Samsat bardağının figürlü bezemesinin de Sasani özelliği dikkate alındığında yerel üretim olmadığı kanısı güçlenmektedir. Erzurum Müzesi’nde bulunan bardağın, Anadolu müzelerinde ve yapılan arkeolojik kazılarda örneğine rastlanmayışı, eserin kökenini Anadolu dışında ve bu bardakların yaygın olarak görüldüğü İran-İrak, Suriye ve Mısır’da aranmasını gerektirmektedir.

Erzurum Müzesi’ndeki baskı tekniğinde süslenmiş, silindirik formlu cam bardak (Kat.No.1) süsleme ve form özellikleri ile benzer örnekleri dikkate alınarak 9-10. yüzyıla tarihlendirilmiştir.

Kâseler: İslami dönem kap çeşitlerinden biri olan kâselerin küresel veya konik gövdeli, yuvarlak ağızlı, konkav veya düz tabanlı gibi farklı formları görülmektedir. Süslemesiz ve sade örneklerin yanında lüster, baskı, kesme gibi farklı tekniklerde süslenmiş örnekleri de mevcuttur. Çalışmamızda iki silindirik gövdeli ve üç konik

33 Carboni, *Glass from Islamic Lands*, 271, Cat 72; Carboni ve Whitehouse, *Glass of the Sultans*, 129.

34 Carboni, *Glass from Islamic Lands*, 269, Cat. 71a-71b; Carboni ve Whitehouse, *Glass of the Sultans*, 130, Cat.47-48; Kröger, *Nishapur-Glass of the Early Islamic Period*, 151, Cat.202.

35 Marilyn Jenkins, “Islamic Glass: A Brief History”, *The Metropolitan Museum of Art Bulletin* 44 (2) (1986), 20, Cat.17; Carboni ve Whitehouse, *Glass of the Sultans*, 129, Cat.46.

36 Carboni, *Glass from Islamic Lands*, 269; Carboni ve Whitehouse, *Glass of the Sultans*, 102-103, 129; Lamm, *Mittelalterliche Glaser und Steinschnittarbeiten aus dem Nahen Osten, Band I-II*, 66, pl:16:1.

37 Geyik Karpuz, “Adıyaman, Elâzığ, Hatay, Mardin, Şanlıurfa Müzelerinde Bulunan İslami Dönem Cam Eserler,” 67, Kat.6.

gövdeli kâse bulunmaktadır. Bu kâselerden konik gövdeli olan iki kâse (Kat.No.5-6) kalıba üfleme tekniğinde yapılırken süslemeleri de bu yöntemle tamamlanmış, diğerleri (Kat.No.2-4) ise serbest üfleme tekniğinde üretilmiştir.

Silindirik gövdeli ve düz tabanlı veya konkav dipli İslami dönem kâseler, özellikle İran-İrak bölgesinde sıkça üretilmiş olup 9-10. yüzyılda yaygınlık kazanmıştır. İran Nişabur³⁸ ve Irak Samarra³⁹ kazılarında elde edilen bu tip kâselerin benzerleri, Anadolu'da Adıyaman Müzesi'nde⁴⁰ ve Medusa Cam Koleksiyonu'nda⁴¹ görülmektedir. Erzurum Müzesi'ndeki kâseler (Kat.No.2-3), bu kazılarda ortaya çıkarılan camlarla büyük benzerlik göstermektedir. Eserler, silindirik gövdeli ve düz tabanlı olup renkleri sarı ve yeşildir. Bu kâselerde süslemeye yer verilmemiştir.

Anadolu örnekleri dikkate alındığında sadece Adıyaman Müzesi'nde bulunan bir kâse Samsat kazısından çıkarılmış, diğer Adıyaman ve Medusa örnekleri ise satın alma ile kazanılmış eserlerdir. Bezemesiz olan bu eserlerin menşei İran-İrak bölgesi olmalıdır.

Süslemesi olmayan kâselerin form özellikleri dikkate alındığında incelenen eserleri (Kat.No.2-3) 9-10. yüzyıla tarihlendirmek mümkündür.

Dibe doğru daralan konik gövdeli ve konkav dipli İslami dönem kâselerin İran bölgesinde üretildiği bilinmekte ve üretimleri 10-11. yüzyıl aralığına tarihlendirilmektedir⁴². Erzurum Müzesi'nde bulunan kâseler (Kat.No.4-6) de İran kâseleriyle ve özellikle serbest üfleme tekniğinde üretilen ve süslemesi olmayan konik gövdeli kâse (Kat.No.4) 10. yüzyıl Nişabur kâseleri⁴³ ile yakın benzerlik göstermektedir. Konik gövdeli bu eserler, mavi ve yeşil renklidir. Konik gövdeli diğer iki kâse (Kat.No.5-6) ise kalıba üfleme tekniğinde üretilmiş olup süslemeleri de üretim aşamasında tamamlanmıştır.

Üfleme çubuğunun ucundaki cam hamurunun kalıp içerisine üflenmesiyle yapılan kalıba üfleme tekniği, aslında cam üretim tekniğidir. Kalıp içerisine desenin yapılıp tekniğin uygulanmasıyla cam eserin yüzeyinde düzgün ve hafif kabartmalı süsleme oluşturulmaktadır. Böylece camın yapım aşamasında, süslemesi de yapılmaktadır. Kalıba üfleme tekniğinde üretilmiş olan kâse, şişe, sürahi, bardak gibi farklı kap formlarının bitkisel, geometrik ve yazı gibi çeşitli kompozisyonlarla süslenmiş örnekleri İslam cam sanatında, özellikle İran camcılığında yaygınlık göstermektedir⁴⁴.

38 Kröger, *Nishapur-Glass of the Early Islamic Period*, 42-45, Cat.1-12.

39 Carl Johan Lamm, *Das Glas von Samarra*, Tafel 1/5, 6, 13, 17, 18.

40 Geyik Karpuz, "Adıyaman, Elâziğ, Hatay, Mardin, Şanlıurfa Müzelerinde Bulunan İslami Dönem Cam Eserler," 107-108, Kat.46-47.

41 Çakmaklı ve Höpken, *Narin Pırılı: Gaziantep Medusa Cam Koleksiyonu*, 159-160, Kat.356-358.

42 Carboni, *Glass from Islamic Lands*, 209, Cat.52.b; Kröger, *Nishapur-Glass of the Early Islamic Period*, 49-50, Cat.22-26/93, Cat.130; Çakmaklı ve Höpken, *Narin Pırılı: Gaziantep Medusa Cam Koleksiyonu*, 166, Kat.369-370.

43 Kröger, *Nishapur-Glass of the Early Islamic Period*, 48-49, Cat.20-22.

44 Örnekler için bk. Carboni, *Glass from Islamic Lands*, 197-260; Carboni ve Whitehouse, *Glass of the Sultans*,

Erzurum Müzesi'ndeki kâselerin (Kat.No.5-6) yüzeyleri petek şeklinde altıgenlerden oluşan geometrik motiflerle bezenmiştir. Bu kâseler, El-Sabah Koleksiyonunda bulunan 10-11. yüzyıl İran kâsesiyle⁴⁵ benzerlik gösterse de El-Sabah camının ölçüleri daha büyük, motifleri ise daha küçük tutulmuştur. Müzedeki kâselerin altıgenlerden oluşan bezemesi, 12-13. yüzyılda İran bölgesinde yapılmış olduğu düşünülen şişe⁴⁶ ve sürahinin⁴⁷ gövdesindeki süslemeyle benzerlik içerisindedir. Bu da altıgenlerden oluşan süslemenin İslam cam sanatında uzun süre kullanımda olduğunu göstermektedir.

Konik gövdeli kâse formlarının kökeni İran bölgesi olmalıdır. Erzurum Müzesi'ndeki kâseler (Kat.No.4-6), dibe doğru daralan gövde formuyla İran kâselerindeki benzerleri dikkate alınarak 10-11. yüzyıla tarihlendirilebilir.

Şişeler: İslami dönemde şişeler, boyut ve formlarıyla, yapım ve süsleme teknikleriyle oldukça çeşitlilik göstermektedir. Erzurum Müzesi'nde bulunan şişeler küresel gövdeli, armudi gövdeli, kübik gövdeli ve azı dışı formlu olmak üzere farklı tiplerde ve 4.4 cm ile 9.9 cm aralığında değişen yükseklikleri ile küçük şişelerdir. Bu tip içinde sıvı muhafaza edilen, boyutlarıyla küçük olan şişelerin kozmetikte ve medikalde kullanıldığı bilinmektedir⁴⁸.

Şişelerin ikisi kalıba üfleme (Kat.No.15, 17), diğer 7 tanesi ise serbest üfleme tekniğinde üretilmiştir. Son şekilleri aletle verilen eserlerin süslemelerinde applike, çimdikleme gibi farklı teknikler uygulanmıştır. Küresel gövdeli şişeler (Kat.No.7-10), ağıza doğru genişleyen silindirik boyunlu olup özellikle applike süslemeleriyle dikkat çekmekte ve 7-8. yüzyıl Suriye camlarının özelliklerini göstermektedir⁴⁹. Şişeler, yeşil renklidir. Küresel gövdeli dördüncü şişe (Kat.No.11) ise geniş bir silindirik boyuna sahiptir. Boyun kısmı devam ettirilerek aynı genişlikte ağız oluşturulmuştur. Bu tip bir şişenin merhem kabı olarak da kullanılmış olduğu düşünülebilir. Nişabur buluntuları arasında farklı boyutlardaki benzer örnekleri 9-10. yüzyıla tarihlendirilmektedir⁵⁰. Şişenin üzerinde herhangi bir süslemeye yer verilmemiş olup koyu yeşil renklidir. Şişeyi (Kat.No.11) 9-10. yüzyıla tarihlendirmek mümkündür.

Armudi gövdeli şişe (Kat.No.12) ağıza doğru genişleyen silindirik boyunludur. Eserin armudi gövdesine benzeyen bir örneğe rastlanılmamış olsa da boyun ve ağız kısmıyla üzerindeki applike süslemeleri 7-8. yüzyıl Suriye camlarının özelliklerini göstermektedir⁵¹. Şişe, mavi renklidir.

81-99.

45 Carboni, *Glass from Islamic Lands*, 209, Cat.52b.

46 Carboni, *Glass from Islamic Lands*, 237, Cat.66.

47 Carboni ve Whitehouse, *Glass of the Sultans*, 97-98, Cat.25.

48 Geyik, "Ortaçağ İslam Sanatında Parfüm Şişeleri," 199.

49 Carboni, *Glass from Islamic Lands*, 26-27, Cat.5a / 41, Cat. 1.7a-b.

50 Kröger, *Nishapur-Glass of the Early Islamic Period*, 61-69.

51 Carboni, *Glass from Islamic Lands*, 24-28, 38-43.

Şişelerde süsleme olarak görülen applike tekniği, sıcak cam ipliklerinin sıcak cam üzerine yapıştırılması işlemidir. Yapıştırılan cam, alet yardımıyla çekilip kıvrılarak camın yüzeyinde motifler oluşturmaktadır. Erzurum Müzesi'nde applike tekniği ile süslenmiş beş şişe (Kat.No.7-10, 12) bulunmaktadır.

Erken İslam cam sanatı, fethedilen Mezopotamya ve Mısır bölgelerindeki antik medeniyetlerin cam sanatını devam ettirmiştir. İslam öncesinde var olan cam sanatı, camların İslami karakter kazanmasına kadar erken İslam camcılığında varlığını sürdürmüş olup bu dönem eserlerinde Roma ve Sasani cam geleneği devam etmiştir⁵². Bu dönemin üretimi olan eserlerde kapların applike tekniğinde cam iplikleri ile süslenmesi Doğu Akdeniz camlarında karakteristik bir özelliktir⁵³.

Erzurum Müzesi'nde bulunan küresel gövdeli şişelerde (Kat.No.7-10) ve armudi gövdeli şişede (Kat.No.12) zikzak, paralel çizgiler ve halkalar şeklinde applike edilen cam iplikleri gövdenin rengiyle kontrast oluşturmaktadır (sadece Kat.No.9'da gövde ve applike edilen cam aynı renktedir). Erken İslam camlarında uzunluğu 10 cm'nin altında küresel gövdeli ve applike bezemeli cam şişeler yaygınlık göstermektedir⁵⁴. Özellikle Suriye camlarında benzer örnekleri⁵⁵ görülen applike bezemeli bu cam şişeleri 7-8. yüzyıla tarihlendirmek ve Suriye camları olduğunu düşünmek mümkündür.

Cam hamurunun eklenip çimdiklenerek çekilmesiyle oluşturulan ayağa sahip şişenin (Kat.No.9) benzer örnekleri de Medusa Müzesi'nde görülmekte ve bu örnekler 6-8. yüzyıl aralığına verilmektedir⁵⁶.

Prizmal gövdeli şişe (Kat.No.13), kalıba üfleme tekniğinde üretilmiş olup tabanın-daki noble izinden anlaşıldığı üzere son şekli aletle verilmiştir. Dokuz kenarlı şişenin kenarları içe girinti yapmaktadır. İran camcılığında 9-10. yüzyılda benzer örnekleri görülmektedir⁵⁷. Şişe sarı renklidir.

Kalıba üfleme tekniğinde üretilmiş prizmal gövdeli şişenin (Kat.No.13), süslemesi tabana yapılmıştır. Dokuz kenarlı şişenin tabanına sekiz yapraklı bir çiçek motifi işlenmiştir. Yine İran bölgesinde 10-11. ve 11-12. yüzyıllarda üretildiği düşünülen kalıba üfleme tekniğinde yapılmış kâse⁵⁸ ve şişelerin⁵⁹ tabanında Erzurum örneğinde olduğu gibi çiçek motiflerinin oluşturulduğu görülmektedir. Erzurum Müzesi'nde bulunan

52 Carboni, *Glass from Islamic Lands*, 15-16.

53 Carboni, *Glass from Islamic Lands*, 16.

54 Carboni, *Glass from Islamic Lands*, 26.

55 Carboni, *Glass from Islamic Lands*, 26, Cat.5a-b/40-41, Cat.1.6a-b-c, Cat.1.7a-b/43, Cat.1.9; Carboni ve Whitehouse, *Glass of the Sultans*, 115, Cat.34; Çakmaklı ve Höpken, *Narin Pirultı: Gaziantep Medusa Cam Koleksiyonu*, 167, Kat.372/177, Kat.397.

56 Çakmaklı ve Höpken, *Narin Pirultı: Gaziantep Medusa Cam Koleksiyonu*, 177-178, Kat.397- 398.

57 Carboni, *Glass from Islamic Lands*, 243, Cat. 3.30c.

58 Carboni, *Glass from Islamic Lands*, 209 Kat.52b

59 Carboni, *Glass from Islamic Lands*, 219, Cat.56 / 220, Cat.57a-b.

şişedeki süsleme özelliklerinin 10-12. yüzyıllar arasında kullanıldığı anlaşılmaktadır. Bununla birlikte şişenin form özelliklerinin 9-10. yüzyıla ait olduğu düşünülürse süslemesi ile birlikte ele alındığında 10. yüzyıl ve muhtemelen İran camı olduğunu ileri sürmek mümkündür.

Kübik gövdeli şişe (Kat.No.14), aslında küresel gövdeli üretilmiş fakat uygulanan kesme işleminden sonra şişeye kübik form kazandırılmıştır. 8-9. yüzyıl İslami dönem camcılığında karşılaşılan bu yöntemin benzer örneklerine rastlanmaktadır⁶⁰.

Soğuk işlemler arasında bulunan kesme tekniğinde, cam yüzeyi döner çarka tutularak motifler oluşturulmaktadır. Kesme tekniğinde bezemesi yapılan camların işlem sırasında kırılmasını önlemek için kalın cidarlı olduğu görülmektedir. İslam cam sanatında Abbasi ve Fatımiler döneminde üst düzeyde kesme cam örneklerine rastlanmaktadır⁶¹.

Erzurum Müzesi'nde bulunan şişede (Kat.No.14) kesme tekniği, sadece gövdenin formunda değil aynı zamanda dört kenarında iç içe geçen daireleri oluşturmak için de kullanılmıştır. Bu tip eserlerin benzerleri İran bölgesinde 9-10. yüzyılda üretildiği düşünülen küçük kap ve şişelerde görülmektedir⁶².

Azıdişi formlu şişe (Kat.No.15), prizmal gövdeli olup dört alt köşesinde ayaklara yer verilmiştir. İslam coğrafyasında 9-10. yüzyılda görülen azı dişi formlu şişeler ismini ayaklarının azıdişine benzemesinden almıştır. Bu tip şişelere diğer şişe tiplerine göre nadir rastlanması, içindeki parfümün kıymetli oluşuna ve ancak zengin kişilerin alım gücüne hitap etmesine yorumlanmış⁶³ ve bu kadar işçiliğin sarf edilmesi bu eserlerin yalnızca bir saklama kabı olmadığını, sembolik bir değere de sahip olduğunu düşündürmüştür⁶⁴.

Kesme tekniğinde süslenen azı dişi formlu şişenin (Kat.No.15) prizmal gövdesinde, yatay yivler gövdeyi, ayaklar ve boyundan ayırmış, köşeler de kesilerek piramidal görüntü kazandırılmıştır. Bu tip şişelerde kesme bazen daha yüzeyseldir⁶⁵. Erzurum örneğinde ise kesme derin tutulmuştur. Buna benzer azı dişi formlu şişeler daha sık görülmekte ve muhtemelen Mısır'da üretildiği düşünülmektedir⁶⁶. Bununla

60 Whitehouse, *Islamic Glass in the Coning Museum of Glass, Volume One*, 87, Cat.133.

61 Üzlifat Canav Özgümüş, *Çağlar Boyu Cam Tasarımı* (İstanbul: Arkeoloji ve Sanat Yayınları, 2013), 26.

62 Carboni, *Glass from Islamic Lands*, 111, Cat.2.6d, e, f/110, Cat.2.6.b; Çakmaklı ve Höpken, *Narin Pırlıltı: Gaziantep Medusa Cam Koleksiyonu*, 182, Kat.411.

63 Zeynep Çakmakçı, "Ödemiş Müzesi'ndeki Bir Örnek Üzerinden İslam Cam Üretiminin Farklı Bir Tasarımına Bakış: Azı Dişi Formlu Şişeler," 630.

64 İzzet Umut Çelik, "Diş Formunda İslami Dönem Koku Şişeleri," 2. *Sosyal Bilimler Genç Araştırmacılar Sempozyumu Bildirileri, 24-25 Nisan 2010*, ed. Veysel Gürhan (Diyarbakır: Şarkiyat Bilim ve Hikmet Vakfı Yayınları, 2012), 91-100.

65 Carboni, *Glass from Islamic Lands*, 99, Cat.27c/125, Cat.2.28o; Whitehouse, *Islamic Glass in the Coning Museum of Glass, Volume One*, 67-68, Cat.103.

66 Carboni, *Glass from Islamic Lands*, 99 Kat.27a-b/125, Cat.2.28a, b, c, f, l

birlikte azıdişi formlu şişelerin benzer örnekleri Mısır Fustat'ta, Irak Samarra'da ve İran Nişabur'da bulunmuştur⁶⁷. Anadolu'da Antakya çevresinde yapılan kazılarda⁶⁸ ele geçen azı dişi formlu şişe Lane tarafından Suriye camcılığı içerisinde değerlendirilmiştir. Samsat kazısından⁶⁹ çıkarılan eserlerin ise yerel üretim olabileceği ifade edilmiş, kesin hükme varılmamıştır. Elâzığ, Ödemiş ve Mardin Müzelerindeki⁷⁰ azı dişi formlu şişeler ise satın alma gibi yollarla müzeye kazandırıldığı için buluntu yerleri dahi bilinmemektedir. Lamm⁷¹, bu tip şişelerin yalnız Mısır'da yapıp ihraç edildiğini ileri sürse de sonraki araştırmalar İran-İrak ve Mısır'da yapıldığını ve 7. yüzyıldan başlayıp 11. yüzyıla kadar kullanıldığını göstermektedir⁷². Bu tip şişelerin İslam coğrafyasında 9-10. yüzyılda üretildiği bilindiği için Erzurum eseri de aynı yüzyıl aralığına tarihlendirilebilir.

Sonuç

Bu çalışma kapsamında Erzurum Müzesi'nde bulunan İslami dönem bardak, kâse ve şişeden oluşan on beş cam eser incelenmiştir. Bardak ve kâseler sofraya kapları, şişeler ise kozmetikte kullanılan küçük koruma kaplarıdır.

Erzurum Müzesi'ne mahkeme kararı ile kazandırılmış olan bu eserlerin üretim yeri ile ilgili kesin bir sonuca ulaşmak mümkün değildir. Eserlerin Anadolu üretimi olduğunu ileri sürecek bir kanıt olmadığı gibi form ve süsleme özellikleri dikkate alındığında Suriye, İran, Irak ve Mısır camları ile gösterdiği benzerlik, camların köken olarak bu bölgelere verilmesine sebep olmaktadır.

Erzurum Müzesi'nde bulunan, İslam'ın erken dönemlerinden günümüze ulaşmış ve neredeyse tamamı bütün hâlde korunmuş olan bu eserler, İslam cam sanatı tarihi için önemli olduğu kadar Türkiye müzelerinin sahip olduğu değerleri göstermesi bakımından da kıymetlidir. Ait oldukları kültürün izlerini taşıyan, kullanıldıkları dönemi aydınlatan ve nadir eserler arasında yer alan bu cam kapların tanıtıldığı ve değerlendirildiği bu çalışmanın İslam cam sanatı literatürüne katkı sağlayacağı düşünülmektedir.

67 Zeynep Çakmakçı, "Ödemiş Müzesi'ndeki Bir Örnek Üzerinden İslam Cam Üretiminin Farklı Bir Tasarımına Bakış: Azı Dişi Formlu Şişeler," 525-641; Kröger, *Nishapur-Glass of the Early Islamic Period*, 136-137, Cat.186-189; Whitehouse, *Islamic Glass in the Coning Museum of Glass, Volume One*, 137, Cat.227.

68 Arthur Lane, "Medieval Finds at Al Mina in North Syria," 19-78, Pl. XVI-XXVIII, Figs. I-I 5; Geyik Karpuz, "Adıyaman, Elâzığ, Hatay, Mardin, Şanlıurfa Müzelerinde Bulunan İslami Dönem Cam Eserler," 101-102, Kat.40-41.

69 Uysal, "Kubad Abad ve Samsat Buluntularıyla Anadolu'da İslami Dönem Cam Koku Kapları", Resim 10-11.

70 Tavukçu, *Elâzığ Müzesi Cam Eserleri*, 106, Kat.16; Çakmakçı, "Ödemiş Müzesi'ndeki Bir Örnek Üzerinden İslam Cam Üretiminin Farklı Bir Tasarımına Bakış: Azı Dişi Formlu Şişeler," 625-641; Geyik Karpuz, "Adıyaman, Elâzığ, Hatay, Mardin, Şanlıurfa Müzelerinde Bulunan İslami Dönem Cam Eserler," 103, Kat.42.

71 Lamm, *Mittelalterliche Glaser und Steinschnittarbeiten aus dem Nahen Osten, Band I*, 165, 219.

72 Riis, "Les Verreries," 54; Caboni ve Whitehouse, *Glass of the Sultans*, 153.

Hakem Değerlendirmesi: Dış bağımsız.

Çıkar Çatışması: Yazar çıkar çatışması bildirmemiştir.

Finansal Destek: Yazar bu çalışma için finansal destek almadığını beyan etmiştir.

Teşekkür: Çalışma için gerekli izin ve yardımlarını esirgemeyen Erzurum Müzesi personeli Sanat Tarihçi Selma Akgül'e teşekkürlerimi sunarım.

Peer-review: Externally peer-reviewed.

Conflict of Interest: The author has no conflict of interest to declare.

Grant Support: The author declared that this study has received no financial support.

Acknowledgment: I would like to thank the Erzurum Museum staff, Art Historian Selma Akgül, who provided the necessary permission and assistance for the study.

Kaynakça/References

- Akat, Yücel, Nezhir Fıratlı ve Hüseyin Kocabaş. *Hüseyin Kocabaş Koleksiyonu Cam Eserler Kataloğu*. İstanbul: Arkeoloji ve Sanat Yayınları, 1984.
- Arslan, Muhammet. *Ani Örenyeri Kazısı 2019-2021 Yılı Çalışmaları*. Kars: Palet Yayınları, 2022.
- Bakırer, Ömür. "Glass from the Seljuk Palace at Alanya." *Late Roman/Early Byzantine Glass in the Eastern Mediterranean*. İzmir: TÜBİTAK Yayınları, 2009, 199-212.
- Canav Özgümüş, Üzlifyat. *Çağlar Boyu Cam Tasarımı*. İstanbul: Arkeoloji ve Sanat Yayınları, 2013.
- Carboni, Stefano ve David Whitehouse. *Glass of the Sultans*. New York: Metropolitan Museum of Art, 2001.
- Carboni, Stefano. *Glass from Islamic Lands*. Londra: Thames&Hudson Ltd, 2001.
- Çakmakçı, Zeynep. "Ödemiş Müzesi'ndeki Bir Örnek Üzerinden İslam Cam Üretiminin Farklı Bir Tasarımına Bakış: Azı Dişi Formlu Şişeler." *Cedrus VIII* (2020): 625-641.
- Çakmaklı, Ömür Dünya ve Constanze Höpken. *Narin Pırlıltı: Gaziantep Medusa Cam Koleksiyonu*. Bonn: Dr. Rudolf Habelt GmbH, 2015.
- Çelik, İzzet Umut. "Diş Formunda İslami Dönem Koku Şişeleri." 2. *Sosyal Bilimler Genç Araştırmacılar Sempozyumu Bildirileri, 24-25 Nisan 2010*. Ed. Veysel Gürhan. Diyarbakır: Şarkiyat Bilim ve Hikmet Vakfı Yayınları, 2012, 91-100.
- Çoruhlu, Yaşar ve Jale Özlem Oktay. "2006-2009 Kars-Ani Kazılarında Ortaya Çıkarılan Cam Bilezikler Üzerine." *XIV. Ortaçağ ve Türk Dönemi Kazıları ve Sanat Tarihi Araştırmaları Sempozyumu Bildirileri, 20-22 Ekim 2010*. Konya: Kömen Yayınları 2011, 155-171.
- Fuxi, Gan. "The Silk Road and Ancient Chinese Glass." *Ancient Glass Research Along The Silk Road*. Ed. Gan Fuxi, Robert Brill ve Tian Shouyun. Singapur: World Scientific Publishing Company, 2009, 41-108.
- Geyik Karpuz, Gül. "Adıyaman, Elâzığ, Hatay, Mardin, Şanlıurfa Müzelerinde Bulunan İslami Dönem Cam Eserler." Doktora Tezi, Atatürk Üniversitesi, 2014.
- Geyik Karpuz, Gül. "Anadolu Örnekleri ile İslami Dönem Cam Minyatür Şişeler." *XX. Uluslararası Ortaçağ ve Türk Dönemi Kazıları ve Sanat Tarihi Araştırmaları Sempozyumu Bildirileri*. I. Cilt. Sakarya: Sakarya Üniversitesi Yayınları, 2017, 323-333.
- Geyik Karpuz, Gül ve Nurşen Özkul Fındık. "Cam Sanatı." *Türk İslam Sanatları Tarihi*. Ed. Abdülkadir Dündar. Ankara: Grafiker Yayınları, 2020, 481-500.

- Geyik, Gül. "Ani Kazısı Cam Buluntuları (2020-2021)." *25. Uluslararası Ortaçağ ve Türk Dönemi Kazıları ve Sanat Tarihi Araştırmaları Sempozyumu, Konya, 14-16 Ekim 2021*.
- Geyik, Gül. "Ortaçağ İslam Sanatında Parfüm Şişeleri." *Antik Çağ'dan Günümüze Parfüm*. Ed. Cenker Atıla ve Elif Erginer. Ankara: Myrina, 2021, 197-212.
- Geyik, Gül. "The Glass Works in the Museums of Anatolia with Their Samples." *21. Association Internationale pour l'Histoire du Verre Istanbul, 03-07 Septembre 2018*. Ed. Orhan Sevindik. İstanbul: İstanbul Üniversitesi Yayınları, 2021, 539-548.
- Hanar, Elif. "Diyarbakır Müzesi'ndeki Cam Kaplar." Doktora Tezi, Atatürk Üniversitesi, 2018.
- Honey, William Bowyer. *Glass, A Handbook for the Study of Glass Vessels of All Periods and Countries & A Guide to the Museum Collection*. Londra: Victoria and Albert Museum, 1946.
- Jenkins, Marilyn. "Islamic Glass: A Brief History." *The Metropolitan Museum of Art Bulletin* 44 (2) (1986):10-56.
- Kröger, Jens. *Nishapur-Glass of the Early Islamic Period*. New York: The Metropolitan Museum of Art, 1995.
- Lamm, Carl Johan. "Les Verres Trouvés à Suse." *Syria* 12/4 (1931): 358-367.
- Lamm, Carl Johan. *Das Glas von Samarra*. Berlin: D. Reimer, 1928.
- Lamm, Carl Johan. *Mittelalterliche Glaser und Steinschnittarbeiten aus dem Nahen Osten, Band I-II*. Berlin: Alle Rechte Vorbehalten, 1929-1930.
- Lane, Arthur. "Medieval Finds at Al Mina in North Syria." *Archaeologia*, LXXXVII (1938): 19-78.
- Lanmon, Dwight P. ve David B. Whitehouse. *The Robert Lehman Collection*. New York: The Metropolitan Museum of Art, 1993.
- Moore, Oliver. "Islamic Glass at Buddhist Sites in Medieval China." *Gilded and Enamelled Glass from the Middle East*. Ed. Rachel Ward. Londra: British Museum Press, 1998, 78-84.
- Öney, Gönül. "1978-79 ve 1981 Yılı Samsat Kazılarında Bulunan İslam Devri Buluntularıyla İlgili İlk Haber." *Arkeoloji-Sanat Tarihi Dergisi* I (1982): 71-80.
- Özet, Aynur. *Dipten Gelen Parılı Bodrum Sualtı Arkeoloji Müzesi Cam Eserleri*. Ankara: T.C. Kültür ve Turizm Bakanlığı Anıtlar ve Müzeler Genel Müdürlüğü, 1998.
- Özgümüş, Üzlifat. "Marmaray Sirkeci Kurtarma Kazıları Cam Buluntularının Değerlendirilmesi." *İstanbul Arkeoloji Müzeleri I. Marmaray-Metro Kurtarma Kazıları Sempozyumu Bildiriler Kitabı 5-6 Mayıs 2008*. İstanbul: İstanbul Arkeoloji Müzeleri Müdürlüğü Yayınları, 2010, 121-134.
- Öztürk, Nurettin. *Erzurum Müzesi Cam Eserleri*. Erzurum: Mega Ofset, 2013.
- Pinder-Wilson, Ralph H. ve George T. Scanlon. "Glass Finds from Fustat 1972-1980." *Journal of Glass Studies* 29 (1987): 60-71.
- Pollak, Rachel. "Excavation in Marcus Street, Ramla: The Glass Vessels." *Contract Archaeology Reports II Excavation in Marcus Street, Ramla, Reports and Studies of the Recanati Institute for Maritime Studies Excavations*. Haifa: Enterprise Print, 2007, 100-133.
- Riis, P. J. "Les Verreries." *Hama-Fouilles at Recherches de la Fondation Carlsberg 1931-1938 (Les Verreries et Poteries Medievales)*. Copenhagen: Nationalmuseet Kobenhavn, 1957, 30-116.
- Taştemür, Emre ve İsmail Aytaç. "Harput İç Kale Kazısı Cam Fırınlara Ait İlk Gözlemler." *SDÜ Fen-Edebiyat Fakültesi Sosyal Bilimler Dergisi* 41 (2017): 69-89.
- Tavukçu, Ali Yalçın. *Elazığ Müzesi Cam Eserleri*. Erzurum: Ertual Akademi Yayıncılık, 2020.

- Uysal, Zekiye. “Kubad Abad ve Samsat Buluntularıyla Anadolu’da İslami Dönem Cam Koku Kapları.” *Antik Çağ’dan Günümüze Parfüm*. Ed. Cenker Atilla ve Elif Erginer. Ankara: Myrina, 2021, 179-196.
- Uysal, Zekiye. “Samsat Kazılarında Bulunan Cam Kandiller.” *Turkish Studies Social Sciences* 14/3 (2019): 1139-1158.
- Uysal, Zekiye. “Samsat Kazılarında Bulunan Cam Bilezikler.” *Sanat Tarihi Dergisi* 29/1 (2020): 301-317.
- Uysal, Zekiye. *Kubad-Abad Sarayında Selçuklu Cam Sanatı*. Ankara: Türk Tarih Kurumu Yayınları, 2013.
- Whitehouse, David. *Islamic Glass in the Conning Museum of Glass, Volume One*. New York: The Corning Museum of Glass, 2010.
- Yavuzylmaz, Ahmet. “Gevale Kalesi Cam Bilezik Buluntuları (2013-2015).” *XX. Uluslararası Ortaçağ ve Türk Dönemi Kazıları ve Sanat Tarihi Araştırmaları Sempozyumu 02-05 Kasım 2016*. I. Cilt. Sakarya: Sakarya Üniversitesi Yayınları, 2017, 49-61.

