



# Phoinix ve Tymnos'un Çiftlik Yapıları Işığında Bozburun Yarımadası Kırsal Yerleşim Düzenlemesi (İ.Ö. 4. Yüzyıl-Geç Antik Çağ)

Araştırma Makalesi/Research Article

Volkan DEMİRCİLER\* Eser Deniz OĞUZ KIRCA\*\*

## ÖZET

Çalışmada, Bozburun Yarımadası'nın güney ve orta sektörlerinde iki *demos* olan Phoinix ve Tymnos territoryumlarında tespit edilen çiftlik yerleşimlerinin, Geç Klasik Dönem'den Geç Antik Çağ'a (dâhil) kadarki süreçte kullanım ve gelişim desenleri, yerleşim düzenindeki rolü ve büyüklüklerine göre etki/ beslenme alanları irdelenmektedir. Klasik Dönem'de yerlilerce, Hellenistik Dönem'den itibaren Rodos Devleti gölgesinde işletilmeye devam eden çiftlik yapıları, Karya elit ekonomisinin belkemiğini oluşturmuştur. Olgun dönemlerinde etki alanları geniş yapı komplekslerine bürünmüşken zamanla yerlerini tarım teraslarıyla çevrili çöküntü alanlarda öbeklenen daha sıradan tekil yapılara bırakmıştır. Teras ekonomisine bağlı yerleşimlerin büyük bölümü coğrafi ve iklimsel kriterlere göre tasarlanmış görünmektedir. Erken dönemde büyük ölçekli tekil örnekler, yakın çevredeki üretimi ve fazlasını gözetip hasılatı kontrol edecek şekilde, *choranın* sağladığı esnekliği kullanan küçük yapılar daha sıkışık düzende; ekonomik-politik şartlara göre değişen daha geç dönem yapıları ise sezonluk tarıma da yönlenecek şekilde seyrek ancak düzenli aralıklarla uydu yerleşimlerine benzer konumlanmıştır.

**Anahtar Kelimeler:** Bozburun, Phoinix, Tymnos, kırsal yerleşimler, çiftlik yapıları

**JEL Kodları:** N50, N90.

## Bozburun Peninsula Rural Settlement Arrangement in the Light of the Farmsteads of Phoinix and Tymnos (4th Century B.C.- Late Antiquity)

## ABSTRACT

In the present study, the patterns of usage and development, their role in the settlement arrangement and, sphere of influence/ catchment area in regard to size of the farmstead settlements, which were recorded in the *territoria* of the two *demoi*- Phoinix and Tymnos, respectively lying in the south and middle sector of the Bozburun Peninsula are queried, for the time period between the Late Classical era and Late Antiquity. The farmsteads,

\* Dr. Öğr. Üyesi, Çanakkale Onsekiz Mart Üniversitesi, İnsan ve Toplum Bilimleri Fakültesi, Arkeoloji Bölümü, Çanakkale/Türkiye, volkandemirciler@gmail.com, ORCID ID: <https://orcid.org/0000-0002-3469-208X>

\*\* Dr., Bağımsız Araştırmacı, Ankara/Türkiye, zedok33@gmail.com, ORCID ID: <https://orcid.org/0000-0003-0202-5327>

which were run by the natives in the Classical period and continued in the shade of the Rhodian State during the Hellenistic age, formed the backbone of the Karian elite economy. It seems that the majority of the sites bound up with the terrace economy were designed according to the geographical and climatological criteria. Large scale individual samples of the early period were situated in order to supervise the production and surplus in the immediate environment and audit the revenues while smaller constructions, which used the flexibility offered by the *khora*; on the other hand, later period structures, that changed pursuant to the conditions of the political economy, were positioned sporadically, nonetheless at regular intervals, in analogy to the satellite settlements, also with intend to steer for seasonal agriculture.

**Keywords:** *Bozburun, Phoinix, Tymnos, rural settlements, farmsteads*

**JEL Codes:** *N50, N90.*

\* *Bu çalışma Araştırma ve Yayın Etiğine uygun olarak hazırlanmıştır.*

## GİRİŞ

Yerleşik birçok alt kültür ve etnisitenin kaynaşmasına rağmen arılığını belli bir düzeyde koruyabilmiş kültürleri, Anadolu'nun farklı coğrafya kesitlerinde buluyoruz. Bunlardan biri, Güneybatı Anadolu'ya yayılmış olan Karya ülkesi halklarıdır. Bodrum Yarımadası ve çevresi başta olmak üzere Güneybatı Anadolu topraklarına yerleşen Karyalılar'ın bıraktığı ayak izlerinin bir uzantısı, Bozburun Yarımadası'ndadır (Fig.1).

Dor akınları, İ.Ö. 12. yüzyıldan itibaren Batı Anadolu'da ve yakın adalarda etkisini göstermeye başlamış, politik, sosyo-ekonomik ve kültürel hayatta izler bırakmıştır. Bu süreci, kent devletlerinin yerel halkları ve bağlı vatandaşlarıyla birlikte deneyimlediği uzunca bir serbestlik döneminin ardından gelen kolonizasyon faaliyetlerinin yükseldiği zaman dilimi olarak adlandırmak yanlış sayılmaz. Halen, arkeoloji dünyasında çeşitli bağlamlarda tartışılan Karlar ve Dorlar'ın, kolonizasyon hareketlerini müteakip birlikteliği veya birçok konudaki mecburi paydaşlığı sonucunda radikal bazı değişikliklerin ve dönüşümlerin Anadolu'nun bu köşesinde de kök saldığı bilinmektedir. İ.Ö. 6. yüzyılın sonuna doğru, Büyük Lidya Krallığı'nın Persler'in eline düşmesiyle birlikte Anadolu'da yeni satraplıklar ortaya çıkmış ve yeni politik rüzgârlar esmeye başlamıştır. Öte yandan, Persler'in denizcilik alanındaki yetersizliği, hatta başarısızlığını düşündüğümüzde bu durumun Rodos'a, denizcilik ustası Atinalılar'ın hükümlerinden sonra önemli derecede esneklik sağladığını ve zamanla civardaki halklar üzerinde ekonomik temelli çıkar siyasetini pratiğe dönüştürdüğünü belirtebiliriz. Adanın sahip olduğu böylesine avantajlı bir durum, İ.Ö. 408'ten itibaren *synoikismosunu* gerçekleştirip devletleşmesine değin sürmüştür. Karya Khersonesos olarak tanımlanan gözlerden uzak, periferik ve kırsal konumlu Karya Yarımadası (günümüzde Muğla İli, Marmaris İlçesi sınırları içinde yer alan Bozburun Yarımadası ya da Hellenistik Dönem özelinde anılan adıyla Rodos Peraiası) özellikle İ.Ö. erken 2. yüzyıldan Roma Dönemi'ne kadar her ne kadar diğer *metropolis*lerle kıyaslanamayacak ölçüde olsa da belli noktalarda

yoğun iskân alanlarına dönüşmüştür. Erken Hellenistik Dönem'den itibaren Rodos'un ve elitlerinin sömürü düzeyindeki faaliyetlerindeki yoğunlaşmanın da bunda katkısı olduğu kuşkusuzdur. Kaldı ki, Rodos'un başta vergi konusu olmak üzere katı bir kolonici olduğunu<sup>1</sup>, Likyalılar'ın Senatus'a şikâyetlerinden<sup>2</sup> anlayabilmekteyiz.

Klasik Dönem'den itibaren aktif olarak işletilen tarım terasları, Karya'nın bu alt bölgesindeki ekonomik düzenin itici kuvveti olmuştur. Özellikle Karya, Likya ve İyonya'da karşımıza çıkan tarımsal teras sistemleri, engebeli coğrafyalarda üretim ve geçim olanaklarını arttırmak amacıyla inşa edilmiştir. Terasların, yerleşimlerin parçalı da olsa yoğunlaşmasına ve özellikle Erken Hellenistik Dönem'den itibaren yerleşim düzenlemelerinin farklılaşmasına yol açtığı açıktır.<sup>3</sup> Tıpkı Likya'da olduğu gibi, tarıma uygun karstik ovalar (polye taban) topografyanın belirgin bir özelliğidir. Bu ovalar yeraltı suyu akışını sağlayan karstik kayaçlar sayesinde sarnıç oluşturmaya uygun tabanlar bulunan yerlerdir. Demir oksit bileşikleriyle zenginleşmiş kırmızı topraklar Yarımada'da belli yerlerde yoğunlaşmaktadır. Dolayısıyla, kırsal yerleşim desenlerinin, coğrafi kısıtlar nedeniyle fazla bir yayılım gösterme olanağı bulamadan geliştiği belirtilebilir. Bunlar, tekil veya çoğul nitelikli çiftlikler veya yapı grupları olarak karşımıza çıkmakta olup öncelikle tarımsal ekonomiye hizmet edecek şekilde tasarlanmıştır. Kırsalda, yol şebekesine yakın tarım yapmaya, ürün toplamaya, sevkiyatını organize etmeye elverişli arazilerde konumlandırılan böylesi çiftlik yerleşimleri, yılın tüm zamanları için ya da belli sezonlarda geçici iskân noktası olarak kullanılıyor olmalıydı. Köle ya da serbest işçiler tarafından döndürülen bu mekânlardaki tarımsal faaliyet, haliyle ya geçim için veyahut ekonomik getiri amaçlı yapılıyordu.<sup>4</sup> Klasik Dönem'den itibaren, antik çiftliklerin, özellikle ana yerleşim merkezlerinden makul mesafelerde ulaşılabilecek kırsal yapıların varlığı bilinmektedir.<sup>5</sup> Likya, Pisidia ve Pamfilya gibi bölgelerin yanı sıra Kilikya'da da hatırı sayılır büyüklükte kuleli çiftlikler ve bunların tarımsal faaliyetlerle doğrudan ilişkilerini yansıtan işlikler belgelenmiştir. Söz konusu çalışma bölgelerindeki verinin büyük bölümü Hellenistik ve Roma Dönemleri'nin özelliklerini yansıtmaktadır.<sup>6</sup> Roma Dönemi özelinde ve büyük çiftliklerin bulunmadığı bazı yerlerde, izole şekilde kullanılan pres döşem noktalarından veya malzemelerin istiflendiği alanlardan bahsedilmekte,

---

<sup>1</sup> Son çalışmalardan birinde, Sirene'nin Rodoslularca kolonize edilmesinin İ.Ö. 7. yüzyılın ikinci yarısına kadar gittiği önerilmektedir. Bkz. Badoud 2020: 153-155.

<sup>2</sup> Liv.45.25

<sup>3</sup> Takaoğlu 2021: 369.

<sup>4</sup> McHugh 2017.*passim*.

<sup>5</sup> Çevik ve Bulut 2007: 106-130; Takaoğlu 2021: 367-369.

<sup>6</sup> *i.e.* Aydınoğlu 2010: 244-282. Ayrıca bkz. Aydınoğlu ve Mörel 2017.*passim*.

bunların muhafazası veya sezonluk kullanımı için bazı küçük yapılar inşa edildiği bildirilmektedir.<sup>7</sup> Esas itibarıyla küçük çiftlikler, Roma Dönemi boyunca takip edilebilmektedir.<sup>8</sup>

Dağlık Kilikya’da yapı faaliyetleri İ.Ö. 2. yüzyıl başlarında hız kazanmıştır. Bu süreç, örneğin Olba territoryumunda, özerk bir tapınak devleti dönemi ve Seleukoslar ile yerel hanedan rahipleri arasındaki iş birliği zamanıydı. Yerleşim modeli, ortak bir savunma refleksine bağlı gelişmiş görünmektedir. Bununla birlikte yerleşim bileşenleri, “kent” izlenimi verecek şekilde planlanmamış; savunma, gözetleme ve tarımsal faaliyetlerin devamlılığını temin edecek şekilde inşa edilmiştir. Tekil yerleşimler veya çiftlikler, genellikle poligonal taşlarla örülmüş savunma duvarları ve kulelerle birlikte bir *akropol* üzerindeki garnizonlara ev sahipliği yapan bölgesel bir ağın parçası haline gelmiştir. Bu gibi yapıların bir diğer özelliği ise derin vadilere bakan en doğal savunulabilir noktalara yerleştirilmiş olmalarıdır.<sup>9</sup>

Dağlık Kilikya’nın yerleşim dokusunda önemli bir payı olan ve birçoğu Hellenistik anakarada belgelenen kulelerin, çiftlik evi-depo-gözetleme yapısı işlevi gördüğü öne sürülmüştür. Bir diğer öneri ise bunların Likya’dan da bilindiği üzere çevrede devriye ve kontrol işlevlerinin yanı sıra, küçük tarım evlerinin veya ekili alanların bir parçası olabilecekleri yönündedir. Savunma ve kontrol amaçlı ayrı kuleleri olan garnizonlara sahip benzer yerleşim düzenleri, Teselya ve Othyris Dağı’nda gözlemlenmiştir.<sup>10</sup> Özellikle Dağlık Kilikya’da, coğrafi koşulların yerleşimlerin büyümesine imkân vermemesi nedeniyle kalelerle çevrili köy ve yerleşimler inşa edildiği anlaşılmaktadır. Bu anlamda, politik bağlantıları nedeniyle de Kuzey Kıbrıs (özellikle Karpaz Dağları silsilesi) yerleşimleriyle bazı ortaklıklar mevcuttur. Ptolemaioslar’ın dahil olan Karpaz’daki yerleşim pratikleri daha çok savunma ve ticaret gereksinimlerinin bir sonucu olmalıydı. Ancak, Selevkoslar’ın Akdeniz’in bu sektöründe ön alması ve yerel yöneticiler ataması, askeri reflekslere göre şekillenen yerleşim modelleri ortaya çıkarmıştır. Öte yandan, kısıtlı ve engebeli arazi koşullarının hüküm sürdüğü Mora Yarımadası’nda, örneğin Methana’da, araziler kaynakların azami şekilde kullanımı ve sömürüsüne göre şekillenmiş<sup>11</sup>, Kikladlar’a yakın duran Melos Adası’nda ise Klasik dönem yapıları, Yarımada’da olduğu gibi, öncelikle fonksiyonlarına göre tasarlanmıştır.<sup>12</sup>

<sup>7</sup> Takaoğlu 2021: 375. Knidos’ta bulunan iki adet Hellenistik Dönem şarap işliği ve amphora atölyeleri için Sakarya vd. 2019: 320-333.

<sup>8</sup> Bkz. Bean ve Mitford 1970.

<sup>9</sup> Aydınöglu 2004: 169-184.

<sup>10</sup> Durugönül 2002: 59-68; Aydınöglu 2005: 251-262.

<sup>11</sup> Forbes 2007: 51-203.

<sup>12</sup> Barber 2005: 2-8.

Bu çalışmada, Bozburun Yarımadası'nın güney ve orta sektörlerinde iki *demos* olan Phoinix (Taşlıca) ve Tymnos (Bozburun) territoryumlarında tespit edilen belli başlı çiftlik yerleşimlerinin, Geç Klasik Dönem'den Geç Antik Çağ'a (dâhil) kadarki süreçte kullanım şekilleri, gelişim modelleri, genel yerleşim dokusuyla ilişkisi ve beslenme alanlarını da kapsayan nüfuz çemberleri sorgulanmaktadır. Klasik ve Hellenistik Dönemler'den itibaren, beklendiği üzere kendisi için yarattığı potansiyel hariç, Rodos'un kolonisi statüsünde deyim yerindeyse zamanın büyük *polis*lerinin ekonomilerine üretim ve muhtemelen dağıtım noktaları olarak hizmet eden kırsal nitelikli farklı türdeki yerleşim birimlerinin (tekil ya da çoğul) gelişme şekillerini anlamak ve varsa literatürde verilen değerlerle uyumlu olup olmadığını anlamak esas sorunsalımızdır.

Coğrafi Bilgi Sistemleri (CBS) destekli yüzey taramaları, çalışma yönteminin sınırlarını çizmektedir. 2009-2012 yıllarında gerçekleştirilen arazi çalışmalarının önemli bir kısmında, Rodos ile neredeyse burun buruna olan iki örnekleme, Phoinix ve Tymnos yerleşimlerine yoğunlaşmıştır. Dolayısıyla, her iki *demosun khoralarında* elde edilen orijinal veri ve bahse konu *demosların tarihi coğrafyasına* ilişkin izler ışığında, literatüre ilk kez kazandırılan farklı tipteki çiftlik yerleşimlerinin bu düzendeki rolü açıklanmaya çalışılacaktır. Çiftlik yerleşimlerinin etki alanlarının tayinine dönük kriterler, arazi gözlemleri sonunda toplanan verinin CBS ile karşılaştırıldığı alanlara göre kurgulanmıştır. Bu kapsamda yapılan hesaplamalar, etraflarındaki yüzey malzemesi ışığında antik terasların fiziki sınırlarının CBS ile oluşturulan vektörel veriye dönüştürülmesi sonucunda test edilerek gerçekleştirilmiştir. Teraslar genellikle buldukları cep ovalarıyla sınırlandırıldıkları için minimum nüfuz alanlarının hesaplandığı varsayılmaktadır. Büyük kısmında kontektsten kopmuş çatı kiremitleri, tarla sınırlarında kullanılan ya da tamamen tahrip olmuş pres döşemeleri, *amphora* parçaları, olasılıkla ağıl bölmeli basit planlar, kuyu veya sarnıçlar tespit edilmiştir. Ancak, intansif sörvey kısıtları nedeniyle arkeolojik malzemenin büyük bir bölümü, sistematik bir düzen içinde verilememiştir.

Geç Klasik Dönem'den başlayarak ve Hellenistik Dönem ekonomisinin yön vermesiyle tekil ve büyük ölçekte karşımıza çıkan (*demos çekirdeğini ve ana polisleri besleyen*) çiftlik yerleşimlerinden kasıt, tek başına etki alanı geniş sayılan kırsal yapılardır. Bir diğer grup ise (her ne kadar büyük çiftliklerin çöküntü alanlarına hâkim konumlanma şekilleriyle kısmen benzerlikler gösterebilse de) Geç Antik Dönem'e doğru ve hatta bazen Geç İslami Dönem'e kadar oldukça benzer topografik koşullar altında şekillenen arazilerde ve görece küçülmüş olan yapılarla tanımlanabilmektedir. Bu gibi daha küçük boyutlu yapılar, genellikle tarım teraslarıyla çevrili çöküntü alanlarda öbeklenen tekil ve sıkışık düzende tasarlanmış yapılar olarak karşımıza çıkmaktadır. Her iki grubun ortak özelliği, lokalize edildikleri yerlerde veya çok yakınlarında antik tarım ekonomisi ve teknolojilerini yansıtan bozulmuş

teras sistemleri ve başta pres donanımları veya parçaları olmak üzere kırsal nitelikli kanıtlar sunmaları ve bir gözetleme noktasının görüş alanı içerisinde yer almalarıdır.

## 1. PHOINIX

Klasik Dönem'den itibaren arkeolojik buluntulara sahip Phoinix *demosu*<sup>13</sup>, modern Taşlıca Köyü'nün 2,5 km güneybatısında, Sindili Ovası'ndaki eski Fenaket Köyü'nde yer alır. *Akropol* çevresinde yoğunlaşan merkezi yerleşim çanağı, yaklaşık 100 hektarlık bir alana yayılmıştır. Seramik buluntularının büyük bölümü için İ.Ö. 4. ila 3. yüzyıllar *terminus post quem* olarak önerilmektedir.<sup>14</sup> Ancak, bazı *diateikhisma*<sup>15</sup> duvarlarının harçsız ve tipik işçiliği bize, *demosun* İ.Ö. 5. yüzyılda çekirdek halinde olduğunu göstermektedir.<sup>16</sup> Bu çanağın etrafında çeşitli karakterlerde yerleşimler bulunur. Modern Taşlıca'nın doğusunda, Kapakdibi mevkiinin hemen yanında, bir *phourion*<sup>17</sup> niteliğindeki surlu yapının üzerinde yükselen Kaledağ, Roma Dönemi'ne kadar aktif olarak kullanılmış olmalıdır. Söğüt Körfezi, Kızılada ve Rodos'a hâkim konumu nedeniyle öncelikle askeri nitelikte bir tahkimat olduğu ileri sürülmüştür.<sup>18</sup> Sur sistemindeki duvar işçiliği, yüzeydeki seramik parçaları ve orta surların girişinde tespit edilen *in-situ* bir pres yatağı<sup>19</sup> bir bütünsellik içerisinde ele alındığında, kaleyi İ.Ö. 4. ila 3. yüzyıllara tarihlemek mümkündür. Ancak, böylesi bir kalenin klasik Karya tipi yerleşimleri de dikkate alınarak Arkaik Dönem'de, hatta daha öncesinde de kullanılmış olma ihtimali yüksektir.

Phoinix'in, yerleşim çanağıyla sınırlı kalmaksızın Roma Dönemi'ne doğru kendini, özellikle doğu, kuzeydoğu ve güneybatı sektörlerinde ağaç dalı desenine dönüştürdüğünü<sup>20</sup> biliyoruz. Yakın çevresindeki adalarda da nüfuzu olmalıydı. Örneğin, batısındaki Taşlıca Adası'nı, doğusunda Kızılada, diğer adıyla Elaiussa'yı (ki isim itibariyle de zeytin ve zeytin işlemeciliğiyle ilgili olmalıydı) da bu çemberde ele almak gerekir.

Modern Taşlıca civarında, özellikle Dolamaç- Sulukale Tepe- Akçaasar Mevkii- Oturacak Tepe hattında (ki bunlar antik Phoinix'in territoryumunun kuzey sınırını çizmektedir) yapılan gözlemlerde klasik dönemler namına bütünselliği bozulmamış kanıtlar ne yazık ki henüz elde edilememiştir. Seramik parçaları ve duvar örgü-harç tekniğine bakıldığında Sulukale Tepe ve üzerinde bir gözetleme

<sup>13</sup> ASAA 2 (1916: 167, 121); Fraser ve Bean 1954: 80; Umar 1993: 266–267, 662.

<sup>14</sup> Oğuz-Kırca 2014: 288, 289.

<sup>15</sup> bkz. Akarca 1972: 132.

<sup>16</sup> Flensted-Jensen 2004: 1110; Oğuz-Kırca 2014: 285-286.

<sup>17</sup> Oğuz-Kırca 2014: 284-285.

<sup>18</sup> Oğuz-Kırca 2016: 134.

<sup>19</sup> Oğuz-Kırca ve Demirciler 2015: 56-57, 74 (Res.8,B). Bu tip pres yatakları için ayrıca bkz. Paton ve Myres 1898: 212-214.

<sup>20</sup> Oğuz-Kırca 2014: 308.

noktası (355 m) bulunan Akçaasar mevkiilerinin silik bazı göstergeler nedeniyle Geç Antik Dönem'e kadar ve hatta İslami Dönemler'de de kullanılmış olduğu ortadadır. Söz konusu gözetleme noktasının, çevredeki teraslar ve bahçe düzlüklerine son derece hâkim konumuyla tarımsal *pyrgos* misyonu üstlendiği değerlendirilmektedir. Üzerindeki yapılar geniş ebatlara sahip su sarnıçlarıyla desteklenmiştir. Taşlıca ve Mazıkaşığı Tepe arasındaki en düşük kotlu arazilerde açılmış olan kuyular bugün de kullanılmaktadır.

Phoinix'in belli başlı çöküntü alanlarında, büyük ve tekil ya da çoklu ve sıkışık düzen öbeklerden oluşan kırsal yapılarla karşılaşırız. Bunlar, *akropol* ve yakın çevresinin oluşturduğu birinci derece yerleşim düzenini destekleyen ikincil öneme haiz birim veya öbeklerdir. Söz gelimi, Arap Ada ve komşu Söğüt Köyü sınırlarındaki Göktepe arasında izlenen küçük ölçekli çiftliklerin de (yer yer tekil ve dağınık dursalar dahi) bir nizam içinde öbeklenen yapı gruplarına ait olduğunu söylemek mümkündür. Ancak, Phoinix'te bu kuralı bozan (ne büyük ve tekil ne de çoklu sıkışık düzen) sektör, batı kıyı hattının hemen arkasında seyreden cep düzlükleri ve üzerindeki doğal yükseltilerdir.

Çukur Tepe önlerindeki kırsal izler ve Hellenistik-Roma Dönemi seramikleriyle birlikte belgelenen bazı mimari öğelerden geriye kalanlar (Fig.2), yerleşim olgusunun küçük ölçekte gerçekleştiğine işaret etmektedir. Anladığımız o ki komşu *demos*ların sınırlarına yakın noktalarda çiftlik yapılarının sayısı ya azalmakta ya da çiftlik niteliğinden çok mezradaki sınır boyu konutları şekline bürünmektedirler.

Güney ve güneybatı *khora*ya en uygun erişim noktası, *akropol*ün hâkim olduğu Sindili Ovası'ndan başlayan antik rotadır.<sup>21</sup> *Demos* 'un kuzey ve güney sektörlerinde belgelenen ve her ikisinde olasılıkla aynı işçilikten çıkmış bosajlı, isodomik duvar örgülerinin Phoinix'in idari sınırlarını oluşturduğu daha önceki çalışmalarda ortaya konmuş, hatta KD-GB aksında yaklaşık 50 m uzanan duvar serisinin ovaya bakan alanında bir *agoranın* olabileceği önerilmişti.<sup>22</sup> Söz konusu yapıdan burada bahsetmemizin nedeni, bu alanın önünden geçen bir yol ağının, Phoinix'in güneybatı sektöründeki kırsal yerleşimlere ulaşımı kolaylaştırmasıdır. Nitekim stabilize bir yolun sonunda silikleşmiş ve genişlikleri ortalama 1,5-1,8 m olarak ölçülen antik üç ayrı rota takip edilerek varılan düzlüklerde devşirme kesme taşların kullanıldığı ağlar (Fig.3) gözlemlenmiştir. Antik rota, bugünkü anayolun çok yakınında, hemen üst kotunda Yeşilgelme Koyu'na kadar seyredip saatin tersi istikametinde dönmektedir. Yelkaya-Akgeri Tepe arasındaki alanda, ardışık ancak düzenli aralıklarla konuşlanmış tarlalar ve küçük tekil yapılar kaydedilmiştir. Bunların çoğunda ya da yakınlarında sarnıçlar ve kuyular bulunmaktadır. Örneğin, Kasarae sınırına yakın bir konumda, Namlıalan'daki yapı kalıntıları arasında tespit edilen basamaklı

<sup>21</sup> Yakın bir dönemde, kestirme bir hattı takip eden traktör yolu açılmıştır.

<sup>22</sup> Oğuz-Kırca 2014: 303.

oval yapı (Fig.4) dikkat çekicidir.<sup>23</sup> Söz konusu yapının etrafındaki yüzey seramikleri Geç Hellenistik-Roma Dönemi'ne işaret etmektedir. Phoinix sınırlarında üç (3) büyük ölçekte tekil çiftlik yapısı kaydedilmiştir:

### 1.1. Gedikçukur, No.1

Ardışık modern tarlalardan sonra antik yol Akgeri Tepe dolaylarında dar bir boğaza, oradan da Gedikçukur mevkiine ulaşmaktadır. Gedikçukur'da çatallanan yolun bir bölümü aşağı kotlara, güneydeki Gedik Koyu'na kavuşan Karahorata Deresi'ne uzanmaktadır. Söz konusu kurumuş dere yatağı kenarında, bozuk teraslara hâkim bir sırtta, yaklaşık 120 m yükseklikte, teras duvarları (oldukça iri ve isodomik kesme taşlardan örülmüş) belirgin bir çiftlik yapısı belgelenmiştir<sup>24</sup> (Fig.5,6). Yapının sınırları büyüktür. Bugün çobanlarca kullanılan yapının kapsadığı alan/ etki alanı yaklaşık 1,7 ha olarak hesaplanmıştır. Makiler dışında çevrede zeytin ağaçlarının varlığı dikkat çekmektedir. Yapının içinde yer aldığı vadi, tarım teraslarıyla çevrelenmiştir.

Kapı lentoları (70x200 cm) büyük kireçtaşı bloklarından işlenmiştir. Seramik bulgularının büyük bölümü Hellenistik Dönem'e tarihlendirilmiştir. Teras duvarlarındaki taşların ortalama ölçüsü 50x70 cm'dir. *Pithos* ve *amphora* parçalarının yoğun yayılım gösterdiği bu yapıyı, öncelikli olarak Hellenistik Dönem'de uygulamaları bilinen, tapınaklar tarafından kamu adına tarım alanlarının kiraya verildiği, yönetildiği ve denetlendiği bir düzenlemenin parçası olarak değerlendiriyoruz<sup>25</sup>.

Bu büyük ölçekli çiftliğin üzerine oturduğu sarp ve yalın teraslarda, Akgeri Tepe ve Gedikçukur'un kesiştiği yerdeki teras duvarlarının üstünde (Fig.7), Gedik Koyu'na ve kurumuş Karahorata Deresi'ne nazır ve sınırları belirgin vaziyette bir başka yapının *in-situ* temellerine rastlanmıştır.<sup>26</sup> Yalnızca temelleri kalmış olmasına rağmen tarım teraslarına hâkim konumu, bakışı ve duvarların yakın çevresinde kontekstten kopup tahrip olmuş bazı pres döşem parçalarıyla çiftlik olması muhtemel kırsal yapı olarak değerlendirilmiştir. Yapının planı güç okunmakla birlikte yine de girişi ve iç sınırları belirgindir (Fig.8). Yapı, doğu ve batı yönlü teras duvarlarıyla sınırlıdır. Mekânın güneybatısında bir sarnıç, kuzeydoğusunda ise kireçtaşından tonozlu mezar (70x210 cm ölçülerinde) olabileceği düşünülen bir bölüm mevcuttur.<sup>27</sup> Mezarların bu şekilde, belki de önceden planlanan bir noktaya

<sup>23</sup> Bu kuyu veya büyük sarnıç, dış çapı 4,6 m olan iki katmanlı bir duvar örgüsü sergilemektedir.

<sup>24</sup> Demirciler 2014: 57, 58, 60, 130-133.

<sup>25</sup> Dubois ve Hauvette-Besnault 1881; Fraser ve Bean 1954: 19; Fraser 1972; Osborne 1987; Oğuz-Kırca 2014: 275-276. Karya ve Rodos yazıtlarında geçtiği üzere tapınaklar tarafından kamu adına tarım alanlarının kiraya verildiği, yönetildiği ve denetlendiği bilinmektedir (*ibid.*).

<sup>26</sup> Demirciler 2014: 97-98.

<sup>27</sup> Nitekim, aynı işçilikte ve ölçekte Phoinix-Serçe Limanı yolu kenarında izlenmektedir. Etrafa saçılmış piramidal bloklar, bir anıt mezar yapısına (Benzer bir mezar için bkz. Kızıl-Öztekin 2009: 378) ait olabilir.



yapılması mülkiyetin ilanına<sup>28</sup> işaret ediyor olabilir. Çiftlik yapılarında depo, işlik, ahır ve mezarlar genellikle alt katta olabiliyordu. Söz gelimi Likya için de benzer planda, iki katlı, 1-3 odalı basit tasarımlar hakkında bilgi verilmektedir.<sup>29</sup> Seramik yoğunluğu güney kesimde artmaktadır. Bu bölüm çiftliğin avlusu olmalıdır. Planın bozulduğu ve tahribatin en yüksek olduğu yer orta bölümdür. Plana bakıldığında en az üç segmentin yaşam alanı ve/veya hayvanlar için kullanılan mekânlar oluşturduğu anlaşılmaktadır. Bahse konu yapının çevresindeki yüzey seramikleri Hellenistik ve Roma Dönemleri'ne işaret etmektedir. Yapının etki alanı yaklaşık 0,9 ha olarak saptanmıştır.

Bu küçük parseldeki çiftlik yerleşiminin yanı başındaki tarlanın sonunda, *akropol* yönünde Sindili Ovası'nın güneyindeki en dar sektöründeki alanda modern ağıllarla yan yana, 144-156 m kotlarında sıkışık düzende birkaç konut kümelenmesi tespit edilmiştir.<sup>30</sup> Konut temelleri ve kuru duvar tekniği uygulanan teras duvarları belirgindir. Söz konusu yapılar, eşitlikçi planda uygulanmış haneler olabileceği gibi *akropolün* küçük bir mahallesi olarak da değerlendirilebilir. Erken Hellenistik Dönem'e tarihlenen *amphora* parçalarının yanında *terra sigillata* örneklerinden parçalar da gözlemlenmiştir. Alanda bulunan tek sarnıcın kolektif amaca hizmet ettiği düşünülebilir. Bu civarda kaydedilen pres taşları (Fig.9), ekonomik faaliyetlere işaret eden somut kanıtlar arasındadır.

## 1.2. Burgaz Tepe, No.2

Burgaz Tepe'nin doğu yakasında (Burgaz Tepe ve Top Tepe arasındaki daha düşük rakımlı kireçtaşı alanda, 283 m yükseklikte) belgelediğimiz sınırları iyi korunmuş çiftlik yapısı<sup>31</sup>, Apollon Tapınağı'nın<sup>32</sup> önünden geçen bir kurumuş dere yatağına hâkim konumdadır (Fig.10). Çiftliğin teras duvarlarının hemen önünden geçen antik patika, Burgaz Tepe'nin doğu sırtlarını takip ederek *akropole* ulaşmakta, oradan "U" dönüş yaparak Tülü Tepe'nin doğusunda kaybolmaktadır. Bu rotada, Burgaz Tepe'nin üzerindeki küçük bir gözetleme alanı (*pyrgos*?) dikkate değerdir. Büyük çiftlik yapısının üzerine oturduğu teras duvarında büyük poligonal taşlar kullanılmıştır (Fig.11). Bu izole çiftliğin kuzeybatı köşesinde (Vitruvius'un tarifleriyle uyumlu şekilde), olasılıkla küçük bir işliğe ait 75 cm çaplı kaya oyu büyük bir pres taşı (Fig.12); doğu kısmında, arka avluda bir sarnıç, yüzeyde Hellenistik Dönem *amphora* parçaları tespit edilmiştir (Fig.13). Çiftliğin etki alanı yaklaşık 1.7 ha olarak hesaplanmıştır.

<sup>28</sup> Bu konuda bkz. Alcock 2007: 131.

<sup>29</sup> Bulut 2018: 680

<sup>30</sup> Demirciler 2014: 96-97.

<sup>31</sup> Demirciler 2014: 95, 116-120.

<sup>32</sup> Tapınak için bkz. Dürrbach ve Radet 1886: no.4 (s.258); Bresson 1991: no. 151 (s.149); Oğuz-Kırca 2014: 287.

### 1.3. Küçükdibekbaşı, No.3

Küçükdibekbaşı Mevkii'nde antik yol takip edilerek ulaşılan, *akropolün* yaklaşık 1,5 km güneydoğu yakasında, Rodos'un kuzey iskelesini (kuş uçuşu yaklaşık 20 km) uzaktan seyreden bir konumuyla üçüncü bir çiftlik yapısı (Fig.14,15) belgelenmiştir.<sup>33</sup>

Bu 3 no.'lu yapı, Rodos'a fiziksel açıdan en yakın konumdaki çiftliktir. Daha kısıtlı bir araziye sıkışmış olmasına rağmen etrafındaki tarım teraslarını daha rahat kontrol ediyor olmalıydı. Doğrudan fiziksel etki alanının yaklaşık 1,8 ha olduğu hesaplanmıştır. Kuzeydoğusundaki Dibekbaşı mevki ile birlikte değerlendirildiğinde, kullanım evresinde daha geniş bir araziye hükmediyor olabilirdi. Yapı içindeki ve çevresindeki yoğun seramik parçaları Hellenistik ve Roma Dönemleri'ne işaret etmektedir. Yapı, kuzeydoğusundaki ve güneydoğusundaki teraslardan (Fig.16) gelen ürünün toplandığı/ işlendiği veya sevkiyatın yapıldığı bir kompleks olmalıdır.

## 2. TYMNOS

Günümüzde Bozburun Mahallesi'ne karşılık gelen Tymnos antik yerleşiminin çekirdeğini, merkezin kuzeydoğusundaki Tepebaşı mevkiinde yükselen Kaletepe ve etekleri oluşturmaktadır (Fig.17). Mimari öğelerin yoğunlaştığı alan Kaletepe, hatta hemen doğusundaki Avlana Köyü etrafında gelişmiş olsa da Tymnos, adalar (örneğin Kiseli Ada, Kızılada) dâhil kıyı bandında uzanan kısıtlı tarım arazileri, iç kesimlerle bağlantıyı sağlayan koyuları ve dağlık kesimlerdeki cep vadileriyle özellikle batı (Azmak Suyu ve Apostol Burnu arası) ve doğu sektöründe (Avlana-Yeşilova-Örenyaka ve çevresi) yayılım alanı bulmuş görünmektedir. Depremlere de bağlı denizel yükselmeler nedeniyle kıyı hattındaki bazı yapılar ve iskeleler sular altında gömülü vaziyettedir. Yanı sıra, rüzgâr erozyonu nedeniyle büyük oranda bozulan ve antik dönemden itibaren kullanım görmüş olan tarımsal teras sistemleri, *demos* ve çevresinde oldukça belirgindir. Son iki yüzyıl içinde raporlanan yazıtlar ışığında ki, bunların neredeyse tamamı Avlana Köyü ve Tymnos kıyı bandı arasındaki farklı noktalarda bulunmuştur, yerleşimin İ.Ö. 5. ila İ.S. 1. yüzyıllar arasında iskân gördüğü kaydedilebilir.<sup>34</sup> Bununla birlikte, özellikle yapı türleri, inşa teknikleri ve yüzey buluntuları (Fig.18) ışığında, Geç Antik Dönem ve sonrasında itibaren de iskân alanlarının kullanıldığı belirlenmiştir.

### 2.1. Batı (Üçeren, Örteren ve Apostol Burnu Arası)

Yarımada'nın batısında, ekseriyetle küçük çiftlik yapılarının öbekler oluşturduğu görülmektedir. Ancak, nadiren de olsa tekil yapılarla karşılaşılmaktadır. Bozburun merkezinin batı sektöründeki Apostol (Atabol) Burnu'na kadar uzanan bu mini yarımada, Hellenistik Dönem örüntülerinden Erken

<sup>33</sup> Demirciler 2014: 59, 135-139.

<sup>34</sup> Bresson 1991: 101-115 (nos.84-110) (Selimiye'de bulunanlar hariç); Oğuz-Kırca 2018: 262-268.

Bizans yapılarına kadar geniş bir yelpazede örnekler sunmaktadır. Hellenistik ve Roma Dönemleri'ne ait izler, özellikle Örteren olarak bilinen ve merkezden yarım saatlik bir yürüyüşle antik yoldan ulaşılan mevki ile Üçeren mevki arasında (Fig.19) yoğunlaşmaktadır.<sup>35</sup>

Sözü edilen antik patikanın kaybolduğu Bozburun Koyu'na hâkim bir noktada, 72 m kotunda küçük bir çiftlik evi (3,5x5,6 m dörtgen planlı, yaklaşık 0,1 hektarlık bir etki alanına sahip)<sup>36</sup> belgelenmiştir (Fig.20). Bu yapının ilerisinde, genişçe ve hafif çanak formu bir cep düzlüğüne açılan boğazın girişinden itibaren beliren Örteren'de (yaklaşık 45 ha yayılım alanına sahiptir) devşirme kesme taşların kullanıldığı ve 20. yüzyılın başlarına kadar iskân edilmiş olan yoğun bir yerleşim öbeği ile karşılaşmaktadır. Terk edilmiş yıkıntı halindeki yapı kalıntıları arasında, sarnıçlar dikkat çekmektedir. Alüvyon dolgu zeminde inşa edilmiş yapılar, ortalama 2-2,5 m genişliğindeki tarım teraslarıyla sarılmıştır (Fig.21). Bu terasların devamı, komşu alan Üçeren'de izlenmektedir.

Üçeren'de belgelenen ancak konteksi oldukça bozulmuş bir pres platformunun<sup>37</sup> dere tabanının üst kotlarında yapılması tesadüf olmasa gerektir. Anlaşılan o ki bu düzenek, silindirik baskı kolu yuvası olan bir Roma Dönemi *mola oleariasına* aittir (Fig.22). Yüzeydeki seramik buluntuları (özellikle *amphora* kaideleri ve *pithos* ağız parçaları) Geç Klasik, Hellenistik ve Roma Dönemleri'ni karakterize etmektedir.

Daha batıdaki Kocatepe-Yassıbalık arasında kalan iç orta kesim, Örteren'e kıyasla daha derin bir çanak oluşturan alandır (Fig.23). Bu alanın çevresi boyunca, seyrek ancak düzenli aralıklarla konumlanmış bir yapılar kümesi dikkat çekmektedir. Bu sektördeki yapılar, Geç Antik Dönem izleri dâhil, yakın zamanlara kadar neredeyse kesintisiz kullanılmış olmalıdır (Fig.24). Güneydoğu yönündeki Tavşanbük Koyu'na hâkim Ayacabük Tepe (164 m) üzerinde, K-KB yönünden başlayan bir tahkimat oluşturacak şekilde inşa edilmiş duvarlar dikkat çekmektedir (Fig.25). Böyle bir koruma veya gözetleme alanı, Bozburun'un kuzeydoğusunda yükselen Kaletepe'yi<sup>38</sup> desteklemiş olabilirdi. Nispeten korunmuş Geç Antik Dönem yapıları (ki çoğunlukla dini nitelikteki yapılardır<sup>39</sup>) ise Kiseli Ada, Mercimek Koyu, Tavşanbük ve Apostol Burnu arasındaki sahil bandında yoğunlaşmaktadır (Fig.26).

Tarımsal faaliyetler kapsamında ürün stoklanmasına hizmet eden depo işlevli mekânlara ait birkaç vurgu yapmakta fayda bulunmaktadır. Bu tip alanlar (herhangi bir saldırı ya da baskın durumunda kullanılmaları dâhil) genellikle yerleşimlerin dışındaki tepeliklerde veya yamaçlarında

<sup>35</sup> Demirciler 2014: 61, 102-105.

<sup>36</sup> Demirciler 2014: 61, 89.

<sup>37</sup> Uzunel ve Taşkıran 2010; Demirciler 2014: 106; Oğuz-Kırca ve Demirciler 2015: 57, 71.

<sup>38</sup> Bkz. Oğuz-Kırca 2018.

<sup>39</sup> Mandalya Körfezi'nde belgelenen 5.- 6. yüzyıl örnekleri için özellikle bkz. Serin 2013: 197-200.

gözlemlenmektedir.<sup>40</sup> Zaman zaman bu gibi yapıların mezar olarak kullanıldığı da öne sürülmüştür.<sup>41</sup> Yorumu şimdilik güç olsa da bir tanesi Kaletpe’de, gözetleme kulesinin hemen altındaki dere yatağının üstündeki boğazdaki küçük vadinin başladığı yerde belgelenmiştir (Fig.27).

## 2.2. Doğu (Avlana ve Yeşilova-Örenyaka Arası)

Yeşilova ve çevresinin, Klasik Dönem’den itibaren öncelikle tarıma hizmet edecek şekilde kullanılmış olması mümkün görünmektedir. Yanı sıra bu sektör, teraslı sırtlara doğru kontektleri iyi korunamamış birkaç mezar kalıntısına ait izler barındırmaktadır. Ancak, en belirgin izleri, modern evlerin hemen doğusundan itibaren vadiye konuşlanmış ve Örenyaka olarak bilinen lokasyona kadar uzanan bölümde izlenen yapı kalıntıları oluşturmaktadır (Fig.28). Bunların yakınında Klasik Dönem tekniğini yansıtan kaba poligonal duvar örgüleri (Fig.29) tespit edilmiştir. Yer yer su yapılarına, kaba işçilikle inşa edilmiş teras duvarlarına ve çanak-çömlek parçaları ışığında Klasik ve Hellenistik Dönemler’de kullanılmış oldukları değerlendirilen yapı temellerine rastlanmaktadır (Fig.30). Halk arasında İnmaari denilen komşu lokasyonda, *in-situ* bir pres yatağı belgelenmiştir (Fig.31). Daha güneyde, Tersane olarak adlandırılan noktada ise bir gözetleme kulesi çevresinde harap duvarlar izlenmiştir. Tarım teraslarının yoğunluğu, *demosun* bu sektörde de oldukça aktif olduğunu göstermektedir (Fig.32).

## TARTIŞMA VE SONUÇ

Phoinix’in, KD-GB doğrultulu territoryumu içerisindeki *khora*sının yayılım alanı, Arap Ada’ya nazır küçük karasal boğaz ve Kasarae’ya komşu Gedikçukur arasındaki kırsal yerleşimlerle sınırlanmıştır. Yoğun arazi kullanımı da topografik kısıtlara bağlı olarak KD-GB aksında gerçekleşmiştir. Fakat böylesi kırık yapı bir arazinin bölgede azami kullanım durumuna bağlı olarak istisnalar elbette mevcuttur. İnsan eliyle şekillendirilen arazilerin önemli bir kısmını, 0,5-5 ha arasında değişen (*Akropol* ve yakın çevresinin oluşturduğu birinci seviye yerleşim çemberinin dışındaki) ikincil seviye yerleşim öbekleri (hane kümelenmeleri ya da mezra tipi yayılımlar) oluşturmaktadır. Büyüklüklerine bakılmaksızın, *khora*daki üçüncü seviye yerleşimleri çiftlikler meydana getirmektedir. Bu çiftliklerin, nüfuz alanlarıyla birlikte 0,7-1,8 ha arasında değiştiği anlaşılmaktadır. Ayrıca Yarımada’nın doğusunda yer alan Amos (Turunç)’ta bulunan yazıtlar<sup>42</sup> karşımıza çıkan değerleri büyük ölçüde doğrulamaktadır. Üç büyük örneğin dışındaki küçük çiftlikler, Alcock’un bildirdiği ortalama değerlerle (0,1- 0,3 ha) uyum içerisinde.<sup>43</sup>

<sup>40</sup> Forbes 2007: 248-251.

<sup>41</sup> Bean 2000: 200.

<sup>42</sup> Fraser ve Bean 1954: 6-12, 14, 19, 125.

<sup>43</sup> Alcock 2007: 126.

Gedikçukur'daki büyük çiftlik yapısı (1 no.lu çiftlik), kamu arazilerinin denetimi gibi özel bir görev üstlenmiş, hatta ekonomik değeri olan ürünlerin devlet veya elitler eliyle işlenmesi için toprakların kamu adına kiraya verilmesi işinde yer almış olmalıdır. Ancak, burada, salt Rodos elitleri eliyle işletilen arazilerden söz etmek tek başına anlamlı değildir. Bölge elitleri dendiği zaman Rodos vatandaşlığına sahip Yarımada asıllı seçkinler göz ardı edilmemelidir. 1 no'lu çiftliğin Phoinix'in güney kıyılarına yakınlığı göz önünde bulundurulduğunda kentsel/kamusal faaliyetler için bir üretim-dağıtım üssü görevi de görmüş olması aynı derecede mümkün görünmektedir.

Öte yandan, 1 no.lu çiftliğin üst komşusu olan ve sarp bir alanın Gedik Koyu'na dönük istikametinde, vadinin yan sırtında belgelenen yapı parseli ayrıca kayda değerdir. *Akropol*'ün güney sektörüne düşen ve Pınarbükü de denilen Gedik Koyu, aynı zamanda bu sektörde bulunan ilgili bir yazıttan bahsederlerken Chaviaras ve Chaviaras tarafından anılmıştır.<sup>44</sup> Yazarlarca, *Akropol* ve Gedikçukur'un orta noktasında, dörtgen boşluk alan olarak tarif edilen yer, bugün geriye sadece temelleri kalan bu komşu yapı olabilir. Diğer bir deyişle, Demopheides tarafından Herakles'e adanmış olan yazıt, dörtgen planlı bu yapıda ya da çok yakınında bulunmuş olsa gerek. Kaldı ki, parselin içerisinde, hemen girişinde bir tonozlu yeraltı mezarı yer almaktadır. Yazıt, söz konusu mezarın üstünde ya da yanında olabilir miydi? Şu da var ki mezar, yapının ebatlarına bakılırsa sıradan birine ait değildi. Bu yazıtların tercümesini yapanlar bugün hayatta değiller, dolayısıyla kesin bir yorumda bulunmak şimdilik olanaksız görünüyor.

Phoinix *khora*sında, tekil ya da öbeklenmiş halde olup olmadığına bakılmaksızın dağınık desen sergileyen kırsal yerleşimler, yüzeydeki seramik buluntuları ışığında yer yer Geç Hellenistik Dönem'i karakterize etmektedir. Burgaz Tepe'deki 2 no'lu yapı da bu tariflere uymaktadır. Öte yandan, Burgaz Tepe örneği yerel bir yöneticiye (ya da tüccar bir elite) ait olabilir miydi? Ya da tarımsal işlevli bir üretim/dağıtım istasyonu olarak işlev görürken yine seçkin birinin çiftlik "konutu" olarak hizmet vermiş olabilir miydi?

Değerli bir bitki olan zeytin, Karya dâhil Akdeniz'in diğer bölgelerinde, pek çok amaca hizmet etmek üzere yetiştirilirdi. Hamam ve *gymnasium*lardaki ya da tıp, kozmetik gibi alanlardaki harici kullanımının<sup>45</sup> yanında bugünün petrolünü ikame ederdi. Kandillerde kullanılan yağın kalitesi önemli olsa gerek ancak elbette mutfak tüketim malzemesi olarak kullanılması da en az bunlar kadar değerliydi. Festivallerde ya da spor müsabakalarındaki kullanımlarına ilişkin bilgiler aktaran yazıtların yanı sıra kriz ve afet zamanında zeytinyağı bağışçıları hakkında bilgi veren epigrafik buluntular, bu

<sup>44</sup> Chaviaras ve Chaviaras 1913: no.88.

<sup>45</sup> Bkz. Mitchell 2005: 94-95.

ürüne olan talebin önemini gözler önüne sermektedir.<sup>46</sup> Rodoslular, zeytinyağı gibi ticari değeri yüksek ürünlerin gerek ilk müşterileri gerekse birinci elden toplayıcıları olmuşlardır. Aynı şekilde, şaraba olan talep kendini, *amphora* atölyeleri, farklı *amphora* tipleri ve işliklerle göstermektedir. Likya'da da rastlanan, genellikle kapalı mekânlarda bulunan monolit pres yataklarını pek çok yerde tespit etmiş bulunmaktayız. Elbette bu demek değildir ki açık alanlarda tasarlanan düzenekler yoktu. Her hâlükârda böylesi bir tespit değerlidir. Katı bir kural olmamakla birlikte açık havadakiler genellikle şarap için, kapalı mekânlardakiler ise zeytinyağı için tercih ediliyor<sup>47</sup> olmalıydı. Bu durum, üzümün fermantasyon süresi ve güneş ışığının fermantasyon sürecindeki etkisiyle de ilgilidir. Zeytinyağının depolanması esnasında güneş görmemesi gerektiği de bir kıstas olabilir. Ayrıca, Likya'da şarap işliklerinin yüksek kesimlerde daha yaygın olduğu anlaşılmıştır.<sup>48</sup> Burgaz Tepe'nin doğu sektöründeki 2 no.lu çiftlikte bulunan *in-situ* pres yatağı örneğinde olduğu gibi, üzüm yaşken yerinde işlemden geçiriliyor, *amphora*lara dolduruluyor ve dağıtımına hazır hale getiriliyor olmalıydı. Burgaz Tepe'nin üzerindeki *pyrgosun* hemen yakınında, bahse konu pres yatağıyla aynı çap ölçüsüne (75 cm) sahip ancak bugün tarla duvarında kullanılmış devşirme bir parça daha bulunmuştur. Bir ihtimal, civarda bulduğumuz pres unsurları, bu çiftlikten alınıp yapı malzemesi olarak kullanılmıştır.<sup>49</sup> Çiftlik, kuzey ve doğudaki tarım terasları üzerinde doğrudan kontrol sağlamış ve öncelikli olarak buralardan toplanan ürünlerin denetimini yapmış olmalıdır. 3 no.lu çiftlikte de durum benzer görünmektedir.

Büyük çiftliklerin tamamı, en uzun teras duvarı 50 m'yi aşmayan dörtgen planlı (diğer kenarları 20 ila 30 m arasında değişen) yapılarıdır. Tekil ve belli bir tarımsal plantasyon alanına sahip olan bu kırsal mülkler, daimî kullanılmaları durumuna göre *oikos* ve *domus* olarak pek tabii değerlendirilebilir. Ancak, sezonluk kullanılmaları halinde, hasat zamanlarında resmi/ özel misyonlu geçim, toplama ve dağıtım istasyonları olarak karakterize edilmeleri gerek coğrafi konumlanmaları gerekse idari-ekonomik işlevleri bakımından daha anlamlı olabilir. Hatta bunlar, Geç Klasik Dönem'den itibaren görünür olmaya başlayan, Batı ve Güney Anadolu'da mimari kalıntılar veya arkeolojik buluntularla yorumlanıp belgelenen pek çok çiftlik evi çerçevesinde de ele alınabilir. Ancak yine de bu gibi yapıların büyük bölümü, tıpkı Kyme örneğinde olduğu gibi, zeytinyağı ve şarap işlikleri veya bunlara ait döşem parçaları ışığında yorumlanmıştır.<sup>50</sup> Kilikya'da, tarımsal üretimin büyük bölümünün yüklenicisinin çiftlikler olduğu, bunların gerek pres donanımlarına gerekse yol şebekelerine yakınlığı

<sup>46</sup> Bkz. Mitchell 2005: 96.

<sup>47</sup> Mekân tarifi için ayrıca bkz. Bulut 2018: 686-688, 691.

<sup>48</sup> Bulut 2018: 694.

<sup>49</sup> *Akropol*'ün yakın çevresinde ve kırsalda yer alan yapı döküntüleri arasında göze çarpan devşirme press döşem elemanlarının varlığı, bize haliyle *demosun* mikro düzeydeki ekonomik faaliyetleri hakkında fikir vermektedir. Döşemlerin parçası niteliğindeki bazı *fulcrum* ölçülerinin diğer *demos*larda saptananlarla özdeşliği, standart ekonominin benzer çarklardan geçmiş olması gerektiğini akıllara getirmektedir.

<sup>50</sup> Takaoğlu 2021: 368-369.

vurgulanmış, bu durumun ulaşım ve ticari faaliyetlerle potansiyel ilişkisine değinilmiştir.<sup>51</sup> Bu bağlamda, çiftliklerin konumlanma konusu ayrıca değerlidir. Ancak stratejik noktalara yakınlık konusunda Bozburun Yarımadası, Kilikya örneğinden (kıyı ve dağlık kesim arasındaki “mantar” konumlanmalar)<sup>52</sup> oldukça farklılaşmaktadır. Şöyle ki; muhtemelen Bozburun’un irili ufaklı koylar vasıtasıyla ve neredeyse tamamen denizyolu trafiğine bağlı ulaşım ihtiyaçları kapsamında sahip olduğu “transfer” hatları, Kilikya’nın açık deniz üzerinden aldığı veya gönderdiği lojistik faaliyetlerin hacmiyle kıyaslanamayacak derecede farklı idi. Ayrıca, sınıra yakın hatlarda çiftlik yapılarının sayıca azalmasını ya da ölçüklerinin küçülmesini, hayvancılık faaliyetlerinin yerleşim yoğunluğundan uzaklaşıldığı ölçüde artmasına ya da geçiş noktalarında müstakilleşmesine yormak mümkündür.

Dönemsel bakıldığında, örneğin Phoinix’te, Hellenistik ve Roma Dönemi’nde ağaç dalı desenine bürünerek *khoraya* yer yer sıkışık gruplar şeklinde yayılan öbeklerin yanında, Tymnos’takiler, özellikle Geç Antik Dönem’den itibaren çanak şeklindeki arazilerin ağzında (Yassıbalık örneği) ya da içinde (Örteren örneği) düzenli ancak daha seyrek aralıklarla ve yine bir merkeze bağımlı kalmadan oluşmuş veya gelişmişlerdir. Yerleşim desenleri, kısıtlı coğrafi koşullara uymak suretiyle ve sert rüzgârlardan korunmak amacıyla iklimsel şartlara göre şekillenmiştir. Phoinix’in *khorasında* da izlenen kırsal yerleşim öbeklerinin istisnası tekil büyük çiftliklerdir ki bunlar için, tarım teraslarını nispeten daha geniş bir perspektiften görecekları şekilde tasarlandıkları notu düşülebilir. Yani, fiziksel açıdan görüş alanlarına rahatlıkla giren tarım arazilerini kontrol edebilecekleri en optimum sınırlarda inşa edilmişlerdir. Tüm bu kırsal yerleşimlerin ortak noktası yol şebekelerine olan yakınlıkları ya da hemen üzerlerindeki konumlarıdır. Ancak hiçbiri buldukları yamacın yüksek bir noktasında değildir. Bir istisna, Herakles’e ait yazıtın bulunmuş olduğu ve olasılıkla doğrudan bir yöneticiye ait olabilecek çiftliktir. Yapının konumu, büyük çiftliklere göre daha yüksek bir kottadır.

Yolların, ören yerlerinin ve civara yayılmış kanıtların mekânsal ilişkilerine<sup>53</sup> iyi bir örnek, hâlihazırdaki Örteren ve Üçeren’in, öncelikle fiziksel açıdan bağlantısallığıdır. Bu iki yerleşim alanı, Yarımada’daki kırık yapılı arazilerin tarıma hizmet şeklini, terasların sürekliliğini ve bunların doğrudan ilişkisini tipik bir şekilde ortaya koymaktadır. İkisi de özellikle Hellenistik ve Roma Dönemleri boyunca, mevsimsel bağ bahçeciliğin yapıldığı nispeten değerli araziler olmalıydı. Örteren-Üçeren arasındaki ve Gökçören üzerinden Kocabahçe Koyu’na devam eden araziler ise tüm bölgede hâsılatın toplandığı ve sezonluk bağ bahçelerin işletildiği mini plantasyonlar olmalıydı. Likya ve Kilikya gibi bazı bölgelerde rastlanan yerleşim düzenlerinin ve savunma ağının bir parçası

<sup>51</sup> Aydınöğlü 2004.

<sup>52</sup> Aydınöğlü 2004: 169-171.

<sup>53</sup> Tartaron 2003: 40-41.

niteliğindeki kuleli çiftliklerin aksine, Yarımada'daki kırsal düzenin, savunma şebekesinin ana öğeleri arasındaki “gözetleme kulelerinin” görüş açısında olacak şekilde ve öncelikle tarımsal üretime göre şekillendiğinin altını çizmek mümkündür. Ayrıca, Karya'nın, örneğin Kilikya'dan farklılaştığı en önemli nokta dönem bazında değerlendirilebilir. Selevkosların kurduğu büyük kent silüetlerinin<sup>54</sup> gölgesinde gelişen tarım alanları Karya'da tam tersine kentleşme olmaksızın gelişmiş görünmektedir. Çalışma alanımızda çiftlik kulelerinin olmaması, bölgede daha güçlü bir savunma ağının tarım teraslarının güvenliğine dönük vizibilitesi yüksek noktalar eliyle yönetilmiş olmasından kaynaklanmış olmalıdır. Yarımada'da, doğal bir bariyer görevi üstlenen Toroslar gibi yüksek dağ silsilesi mevcut değildir. Dolayısıyla, gerek Geç Klasik Dönem gerekse Geç Antik Dönem'den itibaren takip edilen desenler, öncelikle “edilgen” ve kendi içinde pragmatiktir.

Bu anlamda, Tymnos'ta, Yassıbalık önlerindeki antik terasların belirlediği alan ve etrafındaki daha sıradan tekil yapıların konumlanması, ayrıca belli bir düzen içinde öbeklenmesi dikkat çekicidir. Bu gibi çevirme yerleşimlere sık rastlanmamakla birlikte bu örneğimizdeki kırsal yapılar olabildiğince düzenli aralıklarla konumlanmışlardır. Her ne kadar yakın dönemlere kadar kullanılmış olsalar da (olasılıkla mübadeleden önce aktif bir alandı) bu tip bir yerleşme pratiğindeki amaç muhtemelen, bağ-bahçeler için yeterli batı rüzgârına açık<sup>55</sup> ancak kapalı iç kesimde olmanın avantajıyla sert rüzgârlara kapalı ve aynı zamanda dikim yapılabilir derince bir depresyon alanını azami düzeyde kullanmaktır. Bunlar da tıpkı Örtören ve civarındaki tarım teraslarıyla iç içe geçmiş yerleşim öbeği gibi sezonluk ekilip dikilen bahçeler sisteminin parçası olabilirdi.

Sonuç olarak, Geç Klasik dönemden itibaren bulgu veren kırsal yerleşimlerin, yalnızca Rodos'un resmi veya kurumsal hâkimiyet kurduğu İ.Ö. 3. ila 2. yüzyıllar arasında ortaya çıkmadığı, olasılıkla Hekatomnidler'in hüküm sürdüğü ve tüm Yarımada'ya nüfuz ettiği Klasik-Geç Klasik dönem boyunca da özellikle Peraialı elitler eliyle işletilen araziler olması gerektiği ortaya konulabilir. Kaldı ki ekonomik değeri olan bu topraklar, Geç Antik Çağ'a ve modern zamanlara kadar sürekli olarak işletilmiştir. Arazilerin işletilmesinin Rodos eliyle başlamış olma zorunluluğuna ait düşünceler ve buna meyilli yaklaşımların, işi kolaylaştırmaktan öte giden bir yanı bulunmamaktadır. Rodos'un rolünü bu denli büyütme yerine, yine Rodos sömürsü esnasında Rodoslu elitlerin yanında yerli seçkinlerin, hatta sıradan ailelerin de aynı arenada bulunma ihtimalinin göz önünde bulundurulması önemlidir. Bu durum, Geç Antik Dönem'de ve sonrasında da kendini göstermeye devam etmiş ve Yarımada'nın kırsal dönüşüm döngüsü farklı şablonlarda ancak ekonomi öncelikli motivasyonlarla tamamlanmıştır.

---

<sup>54</sup> Durugönül 2002.

<sup>55</sup> Bkz. Cato 6.2; Varro 1.24.1.



## **Bozburun Peninsula Rural Settlement Arrangement in the Light of the Farmsteads of Phoinix and Tymnos (4<sup>th</sup> Century B.C.- Late Antiquity)**

### **EXTENDED SUMMARY**

One of the frequented places of the Karian origin people, who mainly settled in Southwest Anatolia, is the Bozburun Peninsula attached to Marmaris. It was acknowledged as the Karian Khersonesos in the Classical period (or the Rhodian Peraia associated with the Hellenistic period) as a secluded region which transformed itself into denser residential areas, especially beginning from the early 3<sup>rd</sup> century B.C. Something clear is that the escalation in Rhodes' exploitation activities contributed to this process.

The rural architecture and *kome* scale planning developed depending on the environmental conditions, but without having the opportunity for an excessive dispersal. Rural structures were designed to serve the agricultural economy, exhibiting different patterns of use and spheres of influence and must have been used as permanent establishments all year round or as temporary settlements in certain seasons. In this study, a selection of some main structures, which were identified during our surveys and linked to the rural life of the Peninsula, are examined. Those documented in the *territoria* of Phoinix and Tymnos (as the two *demoi* in the southern and middle sectors of the region) and used from the Late Classical Period to the Late Antiquity, are specified according to their usage patterns, function and sizes. Additionally, their development models until but including the Late Antiquity are questioned.

Farmsteads formed the backbone of the regional economy. In their mature periods, they became large structures with wider catchment areas, but over time they seem to have left their place to more ordinary buildings that clustered in depressions surrounded by agricultural terraces. As per period, the functions they assumed and the location they were positioned, it is understood that the vast majority of the settlements were designed within the sight of a watchtower (*pyrgos*) tasked with protecting the agricultural land and, nearby the streambeds. However, none of them seems to have replaced the function of a structure belike the towered farmsteads of e.g. Cilicia or Lycia.

In Phoinix, the expansion zone of the *khora* within the NE-SW oriented territory is considered to be limited to the rural settlements tracked between the small terrestrial strait overlooking Arap Island and Gedikçukur Location. Intensive land use has occurred in the same axis due to the topographical constraints but there are exceptions depending on the maximum use of the fractured soil. A significant part of the human shaped landscape, with the *Acropolis* being the first order centre, consists of secondary order settlements (e.g. household clusters or hamlet-type habitation) ranging from 0,5 to 5 hectares. Regardless of their size, the farmsteads form the third order settlements. Three (3) large

individual farmsteads (at Gedikçukur location (No.1), east of Burgaz Hill overlooking a dried-up stream bed passing by the Temple of Apollo (No.2) and Küçükdibekbaşı locality (No.3) were, for the first time, identified within the boundaries of this *demos*, which has revealed archaeological traces, particularly since the Classical period and transformed itself into a dendritic pattern, especially in the east, northeast and southwest, down to the Roman period. As a case in point, the structure (No. 1) documented in Gedikçukur is considered have burdened a special function such as auditing of the public lands and even taken part in leasing on behalf of the public for the processing of the products of economic value controlled by the state or the elites. Given its proximity to the shores of Phoinix, it is equally possible that it served as a base for urban/public activities. It appears that the farmstead No.2, also in view of the *in-situ* press bed discovered inside, took direct control over the agricultural terraces in the north and east, and inspected the products collected from these plantations. The situation seems to be similar in farmstead No. 3, as well.

The farmsteads confirm the values given in literature to a large extent. The catchment area of the larger category vary between 0,7-1,8 hectares while smaller ones range from 0,1 to 0,3 hectares. Over the spots close to the borders of the neighboring *demoi*, either the number of farmsteads decreases or they take the form of border dwellings as hamlets. Documented samples of pressing installations, water features (e.g. the stepped, oval distinguished water structure exceeding a human's height found near Kasarae border), terrace walls, underground tombs signalling isolated property declarations, sealed amphora fragments or *liti* are some concrete indicators of agricultural involvement of the rural settlements. Along with typical findings, the masonry works are greatly dated to the Hellenistic and Roman periods.

In the countryside of Tymnos, primarily falling to the western peninsula between Üçeren, Örtören and Cape Apostol and suburbs of Avlana and Yeşilova-Örenyaka in the eastward, single standing farmsteads are rarely found. Starting from Örtören- a fan-shaped depression with a range of approximately 45 ha, highly dependent on groundwater, small-scale household clusters are observed on alluvial filled soils or bowls surrounded by hills and present a sort of egalitarianism in their physical extents. While a broad chronology, from the Late Classical to the Early Byzantine period, is pursued in Üçeren, the findings date back to the Late Antique era in the inner central part of Kocatepe-Tülütepe-Yassıbalık, lying further west. The sparse but regular clusters, which form a deep trefoil bowl around this area, must have remained under the surveillance of the fortified peak on Ayacabük Hill that overlooks Tavşanbük Cove. The Late Antique/ Early Byzantine religious structures become denser on the coastline or insular areas. The ruins and terrace relics, which are traceable over Avlana and Yeşilova line, commonly reflect the Classical period technique in the earliest.

Based on the above-mentioned;

The large farmsteads of Phoinix are the rectangular plan structures with the longest terrace wall not exceeding 50 m (with the other sides varying between 20 and 30 m). Individual or clustered, their characterization as subsistence, collection and distribution stations burdened with official/private missions, is notable in terms of both their geographical location and administrative-economic functions. The diminishing number of farmsteads or the decrease in their scales close by the borders can be attributed to the increases in the livestock activities as one moves away from the density of settlement or their detachment as isolated units at the crossing points.

Once considered on a spatio-temporal basis, vis-a-vis the clusters in Phoinix that took sporadic and sometimes dispersed compact patterns in the *khora* during the Hellenistic and Roman periods, those in Tymnos were formed at the edge of bowl shape fields (Yassibalık case, indicatively) or depression floors (Örteren) at regular but less frequent intervals down to the later periods, without being dependent on a center. The exception to collectively planned ruralscapes, as also observed in Phoinix, are the individual farmsteads, which were planned to clearly watch and oversee their agricultural terraces from a relatively broad perspective. The common aspect of all the settlements is their proximity to road networks but none of them are at a point of high slope, excluding the potential spot housing the ruins of a farmstead, where, possibly, an inscription of Heracles was found by Chaviaras and Chaviaras, and which might have directly belonged to a ruler. The pocket plains intertwined with the agricultural terraces continuing to Kocabahçe Bay via Gökçören and Örteren are the mini plantation cases where seasonal vineyards were run, particularly between the Hellenistic period and Late Antiquity. The individual units, which were in use until recently, in front of Yassibalık and their positioning around the terraces also deserve a discussion. All are situated as if forming a constellation, by taking position at regular intervals as much as possible, again at the edge of a rectangular bowl with a trefoil rim. Ensuring invisibility, these must have been quarters that are open to sufficient westerly winds but with the advantage of being in an interior sector closed to strong air currents and making maximum use of a deep depression area where planting could be realized, at the same time. The effect of geographical and physical conditions is overt enough, hereabouts. These, too, could have been part of a system of seasonally planted orchards that remained active from the Early Hellenistic to the modern times. From a different perspective, they also remind of kind of satellite settlements planned for olive and viticulture.

Consequently;

Contrary to the towered farmsteads of e.g. Cilicia and Lycia, the primary mission of the rural structures, which are the products of a careful reckoning that cannot be ignored in respect of their contribution to the distribution economies as well as reflecting the projections of traditional Karian life, has been to ensure the self-sufficient economic model throughout the ages. In the early periods, large-scale (1,5 ha on average) individual instances were planned to monitor the production and surplus and officially control the yield in the immediate environment while the smaller ones that used the flexibility provided by *khora* were orchestrated in more compact patterns probably for combined support. The Late Antique structures, whose patterns changed according to the economic-political conjectures, were positioned similar to satellite settlements (45-50 ha) at regular but sparse intervals in a way that would also canalise themselves into seasonal agriculture.

In sum, the rural units did not emerge and develop only between the 3<sup>rd</sup> and 2<sup>nd</sup> centuries B.C when Rhodes gained official dominance, as often claimed, but there must have been lands deployed by the Peraians, in particular, probably when the Hekatomnids ruled and penetrated the entire Peninsula. Instead of exaggerating the role Rhodes played, it is suggested that the possibility of local elites', even the local population's taking part in the same arena as well as the Rhodian landlords in the course of the Island's exploitation activities, should now be taken into account.

## KAYNAKÇA

- Akarca, A. (1972). Yunan Arkeolojisinin Ana Çizgileri I: Şehir ve Savunması, Türk Tarih Kurumu, Ankara.
- Alcock, S.E. (2007). "The Essential Countryside", Classical Archaeology (Ed: Alcock, S.E. ve Osborne, R.), Blackwell, Oxford, 118-161.
- Aydınoğlu, Ü. (2004). "Yerel İrade-Dış Baskı Tartışmaları Arasında Olba Territorium'undaki Yerleşim Düzenlemesi ve Hellenistik Dünyadaki Yeri", Olba, 10, 169-184.
- Aydınlioğlu, Ü. (2005). "The Settlement Patterns of The Olbian Territory in Rough Cilicia in The Hellenistic Period", Olba, 12, 251-263.
- Aydınoğlu, Ü. (2010). "The Farms in Rough Cilicia in the Roman and Early Byzantine Periods", Adalya, 13, 243-282.
- Aydınoğlu, Ü. ve Mörel, A. (2017). Antik Dönemde Akdeniz'de Kırsal ve Kent: Sempozyum Bildirileri, 04-07 Nisan 2016, Mersin, Türkiye.
- Barber, R. (2005). "Cycladic Settlement and Landscape", Architecture and Archaeology in the Cyclades (Papers in Honour of J.J. Coulton) (Ed: Yeroulanou, M. ve and Stamatopoulou, M.), Basingstoke, Oxford, 1-11.
- Bean, G.E. (2000). Eskiçağ'da Menderes'in Ötesi, (Çev: P. Kurtoğlu), Arion, İstanbul.
- Bean, G.E. ve Mitford, T.B. (1970). Journeys in Rough Cilicia, 1964-1968, Vienna.
- Badoud, N. (2020). "Trois Decrets de Camiros. À Propos de la Colonisation de Cyrene Par Les Rhodiens", Ricerche Ellenistiche, 1, 153-169.
- Bonfante, L. (2003). Etruscan Dresses, John Hopkins University Press, Baltimore ve London.
- Bresson, A. (1991). Recueil des Inscriptions de la Pérée Rhodiene (Pérée Intégrée), Les Belles Lettres, Paris.
- Bulut, S. (2018). "Likya'da Zeytinyağı ve Şarap Üretimi Üzerine Bir Ön Değerlendirme", Cedrus, 6, 675-700.

Chavarria, A. ve Lewitt, T. (2004). "Archaeological Research on the Late Antiquity Countryside", Recent Research on the Late Antiquity Countryside (Ed: Bowden, W., Lavan, L., Machado, C.), Leiden, Boston, 3-52.

Chaviaras, N. ve Chaviaras, M. (1913). *Archaiologike Ephemeris*, 88.

Çevik, N. ve Bulut, S. (2007). "The Belen and Kelbessos Farmsteads With Towers on the Border of Pisidia: Lycia and Some Thoughts on Security in the Countryside", *Adalya*, 10, 105-130.

Demirciler, V. (2014). Agricultural terraces and farmsteads of Bozburun Peninsula in antiquity. (Yayınlanmamış Doktora Tezi). Ortadoğu Teknik Üniversitesi.

Dubois, M.M. ve Hauvette-Besnault, A. (1881). "Antiquités de Mylasa", *Bulletin de Correspondance Hellénique*, 5, 95-119.

Durugönül, S. (2002). "Dağlık Kilikia ve Karpaz Bölgesi (Kuzey Kıbrıs) Antik Yerleşim Özellikleri", *Olba*, 6, 58-69.

Dürnbach, F. ve Radet, G.A. 1886. "Inscriptions de la Pérée Rhodienne", *Bulletin de Correspondance Hellénique*, 10, 245-269.

Flensted-Jensen, P. (2004). "Karia", An Inventory of Archaic and Classical Poleis: An Investigation Conducted by the Copenhagen Polis Center for the Danish National Research Foundation (Ed: Hansen, M.H. ve Nielsen, T.H.), Oxford University Press, Oxford, 1108-1137.

Forbes, H. (2007). *Meaning and Identity in a Greek Landscape: An Archaeological Ethnography*, Cambridge University Press, New York.

Fraser, P.M. (1972). "Notes on Two Rhodian Institutions", *The Annual of the British School at Athens*, 67, 113-125.

Fraser, P.M. ve Bean, G.E. (1954). *The Rhodian Peraea and Islands*, Oxford University Press, London.

Homeros. *İlyada*, (Çev: A. Erhat ve A. Kadir), Homer, İstanbul, 2007.

- Kızıl, A. ve Öztekin, İ.E. (2009). “2008 Yılı Muğla İli, Milas İlçesi ile Ören ve Selimiye Beldeleri’nde Arkeolojik Yüzey Araştırması”. Araştırma Sonuçları Toplantısı, 27(3), 359-384.
- Marcus Cato (Cato the Elder). De Agricultura, (Çev: Hooper, W. D. ve Ash, H. B.) [http://penelope.uchicago.edu/Thayer/E/Roman/Texts/Cato/De\\_Agricultura/A\\*.html](http://penelope.uchicago.edu/Thayer/E/Roman/Texts/Cato/De_Agricultura/A*.html)
- Marcus Terrentius Varro. De Re Rustica, (Çev: Hooper, W. D. ve Ash, H. B.) [http://penelope.uchicago.edu/Thayer/E/Roman/Texts/Varro/de\\_Re\\_Rustica/1\\*.html](http://penelope.uchicago.edu/Thayer/E/Roman/Texts/Varro/de_Re_Rustica/1*.html)
- McHugh, M. (2017). The Ancient Greek Farmstead, Oxbow Books, Oxford.
- Mitchell, S. (2005). “Olive Cultivation in the Economy of Roman Asia Minor”, Patterns in the Economy of Roman Asia Minor (Ed: Mitchell, S. ve Katsari, C.), The Classical Press of Wales, UK, 83-113.
- Oğuz-Kırca, E.D. (2014). “Restructuring the Settlement Pattern of A Peraean Deme Through Photogrammetry and GIS: The Case of Phoinix (Bozburun Peninsula, Turkey)”, Mediterranean Archaeology and Archaeometry, 14(2), 281-313.
- Oğuz-Kırca, E.D. (2016). “Karya Khersonesos’nda Taş İşçiliği”, IV. ODTÜ Arkeometri Çalıştayı, Türkiye Arkeolojisinde Taş: Arkeolojik ve Arkeometrik Çalışmalar (Ed: Ayter, P. ve Demirci, Ş.), Bilgin, Ankara, 130-137.
- Oğuz-Kırca, E.D. (2018). “Tymno-Karians or Transformers of the Bozburun Peninsula During the Hellenistic Period? Retrospective Reflections of a Demos on the Karian Cultural Heritage”, Phaselis, 4, 259-294.
- Oğuz-Kırca, E.D. ve Demirciler, V. (2015). “Antik Dünyada Kırsal Ekonomi: Karya Kersonesos’ndan Yeni Kanıtlar”, Anadolu, 41, 51-76.
- Osborne, R. (1987). Classical Landscape with Figures: The Ancient Greek City and Its Countryside, George Philip, London.
- Paton, W.R. ve Myres, J.L. (1898). “On Some Karian and Hellenic Oil-Presses”, The Journal of Hellenic Studies, 18, 209-217.
- Sakarya, İ., Atıcı, N., ve Tuna, N. (2019). “Knidian Amphorae of the Hellenistic and Late Roman Periods at Burgaz (Palaia Knidos)”, Herom (Journal on Hellenistic and Roman Material Culture), 8, 317–340.

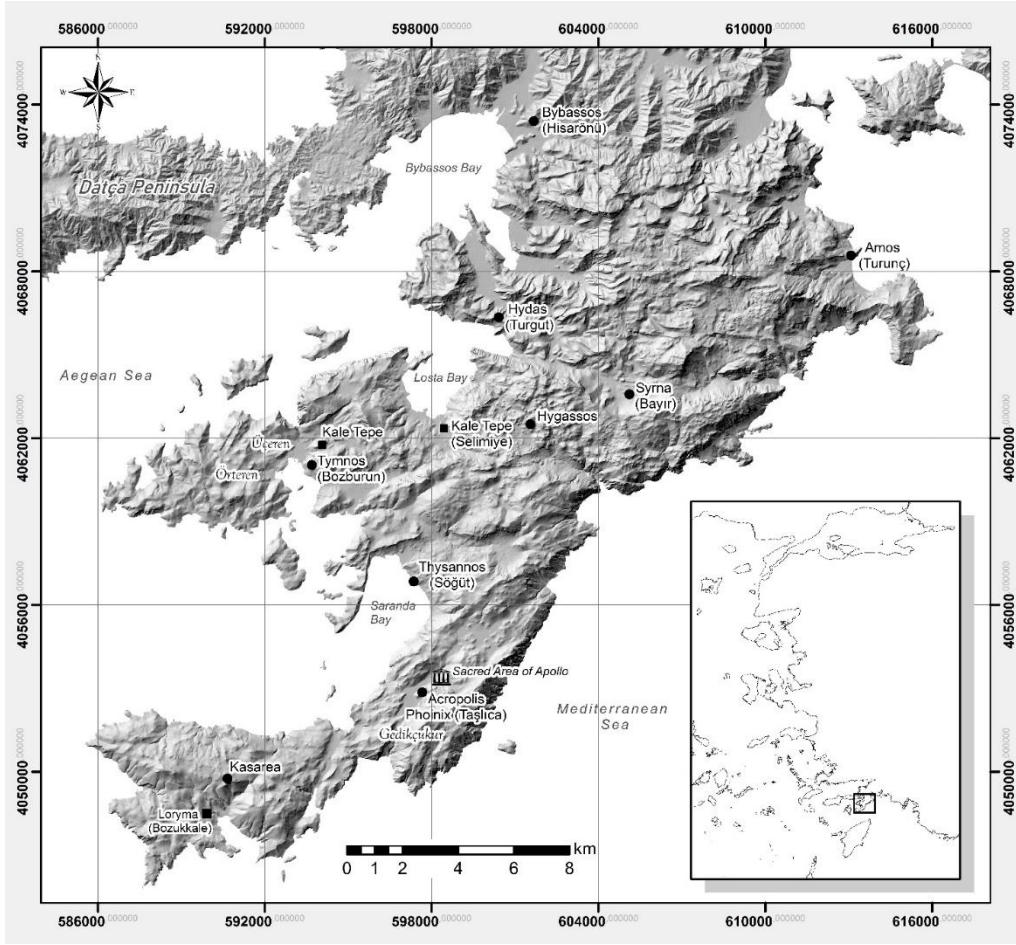
- Serin, U. (2013). “Karya’daki Ge Antik ve Bizans Dnemi Yapı ve Yerleşimleri Üzerine Bazı Gözlemler”, METU JFA, 1, 191-211.
- Takaođlu, T. (2021). “Adapting to A Diverse Landscape: Agriculture in Roman and Hellenistic Anatolia”, A Companion to Ancient Agriculture (Ed: Hollander, D. ve Howe, T.), Wiley Blackwell, 363-382.
- Tartaron, T.F. (2003). “The Archaeological Survey: Sampling Strategies and Field Methods”, Hesperia Supplements, 32, 23-45.
- Thucydides. History of the Peloponnesian War (Kitap 1-8), (ev: J. Henderson ve C.F. Smith), Loeb Classical Library, Harvard University Press, 2003.
- Titus Livius (Livy). History of Rome (Kitap 45), (ev: C. Roberts), E.P. Dutton and Co., New York, 1912.
- Umar B. (1993). Trkiye’deki Tarihsel Adlar, İnkılap Kitabevi, İstanbul.
- Uzunel, . ve Taşkıran, M. (2010). “A Workshop from Caria Chersonesos”, Proceedings of the International Symposium: Trade and Production Through the Ages”, Konya, 189-202.
- PHI Greek Inscriptions. Region: Rhodes and S. Dodecanese (IG XII,1), Annuario della Scuola Archeologica di Atene [ASAA2]; Segre & Pugliese Carratelli, Tituli Camirenses (ASAtene 27-29) [Tit. Cam.]; Attica (IG I-III), IG II<sup>2</sup> 1100, SEG 15.108.



<b>KATKI ORANI / CONTRIBUTION RATE</b>	<b>AÇIKLAMA / EXPLANATION</b>	<b>KATKIDA BULUNANLAR / CONTRIBUTORS</b>
Fikir veya Kavram / <i>Idea or Notion</i>	Araştırma hipotezini veya fikrini oluşturmak / <i>Form the research hypothesis or idea</i>	Volkan DEMİRCİLER E. Deniz OĞUZ-KIRCA
Tasarım / <i>Design</i>	Yöntemi, ölçeği ve deseni tasarlamak / <i>Designing method, scale and pattern</i>	Volkan DEMİRCİLER E. Deniz OĞUZ-KIRCA
Veri Toplama ve İşleme / <i>Data Collecting and Processing</i>	Verileri toplamak, düzenlenmek ve raporlamak / <i>Collecting, organizing and reporting data</i>	Volkan DEMİRCİLER E. Deniz OĞUZ-KIRCA
Tartışma ve Yorum / <i>Discussion and Interpretation</i>	Bulguların değerlendirilmesinde ve sonuçlandırılmasında sorumluluk almak / <i>Taking responsibility in evaluating and finalizing the findings</i>	Volkan DEMİRCİLER E. Deniz OĞUZ-KIRCA
Literatür Taraması / <i>Literature Review</i>	Çalışma için gerekli literatürü taramak / <i>Review the literature required for the study</i>	Volkan DEMİRCİLER E. Deniz OĞUZ-KIRCA

## FİGÜRLER

**Fig.1:** Bozburun Yarımadası, Marmaris, Muğla.



**Fig.2:** Kırsal bir yapıya ait duvar kalıntısı, Çukur Tepe, Taşlıca.



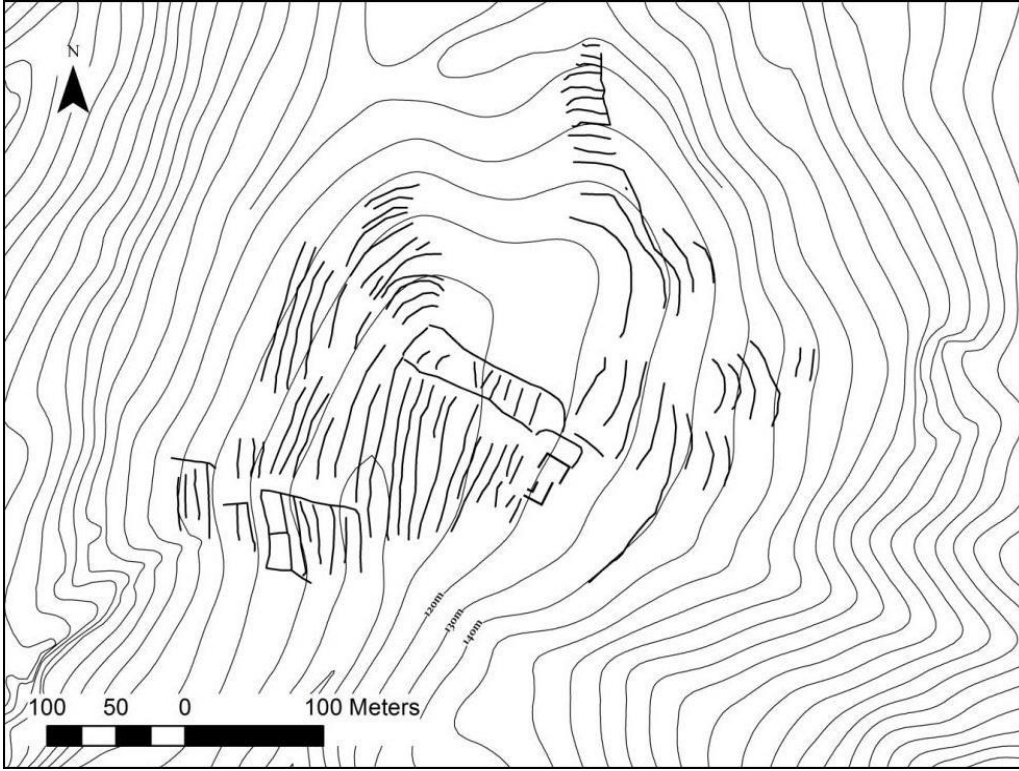
**Fig.3:** Büyük devşirme blokların kullanıldığı ağıl yapısı, Taşlıca.



**Fig.4:** Basamaklı oval yapı (sarnıç/kuyu), Namlıalan, Taşlıca.



**Fig.5:** 1 No.'lu çiftlik yapısının planı, Gedikçukur, Taşlıca.



**Fig.6:** 1 No'lu çiftlik yapısı kalıntıları ve yüzey seramikleri, Gedikçukur, Taşlıca.



**Fig.7:** iftlik yapısının zerine oturduėu teras duvarı, Akgeri Tepe sırtları, Taşlıca.



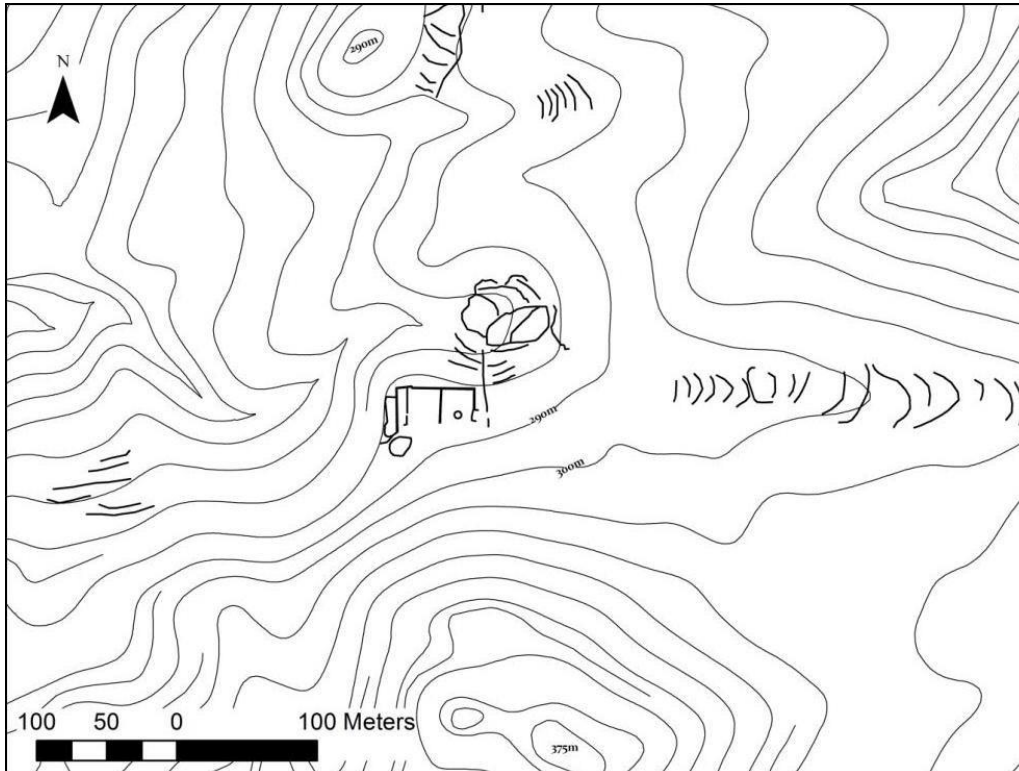
**Fig.8:** iftlik yapısına ait duvar izleri, Akgeri Tepe sırtları, Taşlıca.



**Fig.9:** Pres taşlarından bir örnek, Taşlıca.



**Fig.10:** 2 No.'lu çiftlik yapısının planı, Burgaz Tepe, Taşlıca.



**Fig.11:** 2 No.'lu çiftlik yapısına ait teras duvarı, Burgaz Tepe, Taşlıca.



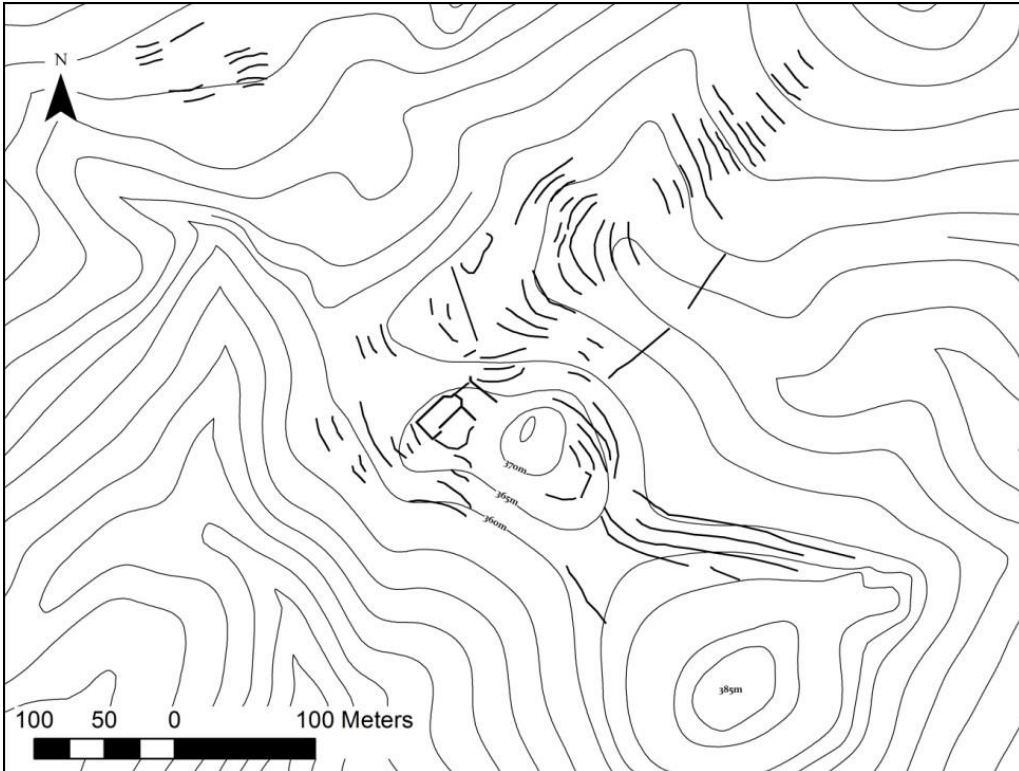
**Fig.12:** *In situ* pres taşı, 2 No.'lu çiftlik yapısı, Burgaz Tepe, Taşlıca.



**Fig.13:** Sarnıç ve yüzey seramikleri, 2 No.'lu çiftlik, Burgaz Tepe, Taşlıca.



**Fig.14:** 3 No.'lu çiftlik yapısının planı, Küçükdebekbaşı, Taşlıca.





**Fig15:** 3 No.'lu çiftlik yapısına ait kalıntılar ve yüzey seramikleri, Küçükdebekbaşı, Taşlıca.



**Fig16:** 3 No.'lu çiftlik yapısı ve civarındaki tarım teraslarının görünümü



**Fig.17:** Kaletepe, Bozburun.



**Fig.18:** Tymnos antik yerleşiminde tespit edilen yüzey seramiklerinden örnekler, Bozburun.



**Fig.19:** Örteren ve Üçeren arasındaki alüvyal alan ve etrafındaki tarım terasları, Bozburun.



**Fig.20:** Çiftlik yapısı, Örteren, Bozburun.



**Fig.21:** Tarım terasları, Örtören, Bozburun.



**Fig.22:** Zeytinyağı/şarap işliğine ait *in situ* pres, Üçeren, Bozburun.



**Fig.23:** Kocatepe-Yassıbalık, Bozburun.



**Fig.24:** Kırsal yapılara ait mimari kalıntılar, Kocatepe-Yassıbalık, Bozburun.



**Fig.25:** Koruma/gözetleme alanı, Ayacabük Tepe, Bozburun.



**Fig.26:** Geç Antik Dönem dini yapı kalıntıları, Bozburun.



**Fig.27:** Depo / mezar? Yapısı, Kaletepe, Bozburun.



**Fig.28:** Kırsal yapı kalıntılarında bir örnek, Örenyaka, Bozburun.



**Fig.29:** Poligonal duvarlar, Örenyaka, Bozburun.



**Fig.30:** Erken dönem yapı kalıntısına ait temel duvarları, Örenyaka, Bozburun.





**Fig.31:** Zeytinyađı/şarap işliđine ait *in situ* pres yatađı, İnmaarı, Bozburun.



**Fig.32:** Tarım teraslarını gösteren hava fotoğrafı, Tersane, Yeşilova, Bozburun.

