

2018 Milletvekili Genel ve Cumhurbaşkanlığı Seçimlerinde Elit Karşıtı Tutumlar ve Seçmen Davranışı İlişkisi

Mert Moral* & Yasemin Tosun** & Şeyma Topçu***

Öz

Popülizmin son yıllardaki yükselişine talep temelli açıklamalar getiren çalışmalarda seçmenlerin popülist tutumları ile popülist parti ve adaylara oy destekleri arasında pozitif bir örüntü olduğu öne sürülmektedir. Popülizmin çeşitli tanımlarında yer alan elit karşıtlığı ile seçmen davranışı arasındaki ilişkiye odaklanan çalışmalarda kuramsal beklentilerle aynı ölçüde uyumlu sonuçlara ulaşılmamaktadır. Bu ilişkiyi Türkiye özelinde değerlendiren makalede temsili bir anket çalışmasının verileri ve nicel yöntemler kullanılarak, 2018 Genel ve Cumhurbaşkanlığı seçimlerindeki oy verme ve seçime katılım davranışları incelenmektedir. Çalışmada popülist bir partinin uzun süredir iktidarda olduğu Türkiye’de *elit* kavramının iktidardaki partinin seçkinlerini tanımlar hale geldiğini ve elit karşıtlığının bu nedenle popülist parti ve adaylara oy verme olasılığı üzerinde pozitif bir etkisi olmadığı öne sürülmektedir. Çokterimli lojistik regresyonlar bu beklentileri destekleyerek, *elit yanlısı* seçmenlerin popülist partilere ve adayına oy verme eğiliminde olduğunu göstermektedir. Ampirik bulguların popülizm, karşılaştırmalı siyaset, Türkiye siyaseti ve demokratik temsiliyet açılarından birçok önemli sonucu tartışılmaktadır.

Anahtar Kelimeler: Popülist tutumlar, Elit karşıtı tutumlar, Seçmen davranışı, Haziran 2018 seçimleri, Türkiye siyaseti.

On the Relationship between Anti-Elitist Attitudes and Electoral Behavior in the 2018 Parliamentary and Presidential Elections

Abstract

Demand based explanations for the rapidly growing significance of populism in many countries show a positive relationship between the populist attitudes of citizens and support for populist parties. The findings in previous research on the relationship between anti-elitist attitudes, a widely accepted pillar of various populism definitions, and electoral behavior are, however, not as consonant with theoretical expectations in previous literature. In this particular study on Turkey, adopting a demand based explanation, a representative survey data and a quantitative approach are employed to analyze the electoral behavior in the June 2018 Parliamentary and Presidential Elections. It is argued that the word *elite* corresponds to the incumbent party and its leaders, rather than the very subject of the populist discourse; therefore, anti-elitist attitudes do not affect electoral support for populist parties and candidates in Turkey positively, where a populist party has been in power for more than twenty years. Multinomial logistical regression estimates, which suggest that pro-elitist voters are more likely to support populist parties and candidates, provide support for our expectations. The implications of our findings from the perspectives of populism, comparative politics, and Turkish politics, and democratic representation are contended in the conclusion.

Keywords: Populist Attitudes, Anti-Elitist Attitudes, Electoral Behavior, June 2018 Elections, Turkish Politics.

*Sorumlu Yazar Dr. Öğr. Üyesi | Sabancı Üni., Sanat ve Sosyal Bilimler Fakültesi
mmoral@sabanciuniv.edu | ORCID: 0000-0001-6674-3198

**Doktora Adayı | Sabancı Üniversitesi, Sanat ve Sosyal Bilimler Fakültesi
yasemintosun@sabanciuniv.edu | ORCID: 0000-0002-7601-2134

***Doktora Adayı | Sabancı Üni., Sanat ve Sosyal Bilimler Fakültesi
seymatopcu@sabanciuniv.edu | ORCID: 0000-0002-4126-4315
DOI: 10.36484/liberal.1119338

Liberal Düşünce Dergisi, Yıl: 28, Sayı:109, Kış 2023, ss. 185-218.

Gönderim Tarihi: 21 Mayıs 2022 | Kabul Tarihi: 4 Mart 2023

Giriş

Seçmenlerin popülist tutumları ile popülist adaylara (ve/veya partilere) oy verme temayülleri arasındaki ilişkiyi inceleyen çalışmaların sayısı son yıllarda hızla artmıştır. Bunların büyük bölümü popülist partilerin seçmen desteklerini son yıllarda hatırı sayılır ölçüde arttırdıkları gelişmiş Batı demokrasilerine odaklanırken (örn. Akkerman vd., 2014; Bernhard ve Hanggli, 2018; Bakker vd., 2016), sınırlı sayıda çalışmada popülizm ile seçmen davranışı arasındaki ilişki karşılaştırmalı bir perspektiften incelenmektedir (örn. Mudde ve Kaltwasser, 2018; van Hauwert ve van Kessel, 2017; Bos vd., 2020; Castanho Silva vd., 2017). Geçmiş çalışmaların popülizmin *talep temelli* açıklamalarını destekler nitelikteki ortak bulgusu, kuvvetli popülist tutumları olan seçmenlerin popülist adayları destekleme temayülünde olduklarıdır.

Popülizmin en önemli unsurlarından olan *elit karşıtlığı* ile seçmen davranışı arasındaki ilişkiye dair ampirik çalışmalarda ulaşılan bulgularsa kuramsal beklentiler ile bu ölçüde uyumlu ve tutarlı değildir. İlâveten, popülist olarak nitelendirilen siyasi partilerin uzun yıllardır iktidarda olduğu Japonya, Filipinler, Macaristan ve Polonya ile popülist liderlerin seçmen desteklerini önemli ölçüde arttırdıkları İrlanda ve ABD özelinde yapılan araştırmalar gibi seçmenlerin elit karşıtı tutumları ile popülist adaylara destekleri arasındaki örüntüyü inceleyen oldukça az çalışma mevcuttur (Fahey vd., 2019; Quinlan ve Tinney, 2019). Bunların pek azında elit karşıtlığı ile popülist adaylara oy verme arasında beklenen yönde bir ilişki ortaya konmuş olması, popülizmin *asgari tanımında* yer alan *saf halk ile yozlaşmış elitler* ikiliğindeki “elit” kavramının muğlaklığı ve *bağlamın* seçmenlerin elit karşıtı tutumları ile oy verme davranışı arasındaki ilişkiyi şekillendiriyor olmasıyla açıklanmaktadır.

Popülist ve elit karşıtı tutumlar ile seçmen davranışı arasındaki ilişkiyi birey seviyesinde inceleyen çalışmaların sayısı son yıllarda hızla artmışsa da bildiğimiz kadarıyla bugüne dek bu konuda yayımlanmış herhangi bir Türkçe çalışma mevcut değildir. Türkiye örneğinin incelendiği nicel çalışmalarda (örn. Aytaç ve Elçi, 2019; Aytaç, Çarkoğlu ve Elçi, 2020; Elçi, 2022) popülist tutumlar bağımlı değişken olarak ele alınmaktadır. Popülist partiler ve liderlerin son yıllarda gündelik siyasette giderek daha önemli aktörler haline gelmelerine dair en önemli göstergelerden olan artan seçmen desteklerinin nedenlerine ve ülkemiz seçmenlerinin elit karşıtı tutumlarının oy verme davranışlarına etkisine dair bugüne dek herhangi bir çalışma yapılmamış olması, Türkiye siyaseti yazınında önemli bir eksikliğe işaret etmektedir. Popülizm yazınında seçmenlerin popülist tutumları ile yüksek ölçüde örüntülü olduğu öne sürülen elit karşıtı tutumlarının oy verme davranışlarına etkisinin iktidarda popülist

bir partinin olup olmadığına ve bu partinin iktidarının süresine koşullu olduğu argümanını öne sürdüğümüz çalışmamız, bu anlamda Türkiye siyaseti ve karşılaştırmalı siyaset yazınlarına önemli katkılarda bulunmaktadır.

Kasım 2002'den bu yana iktidarda olan Adalet ve Kalkınma Partisi (AK Parti) önde gelenleri ve en başta Nisan 2014'ten bu yana bu görevi sürdüren Cumhurbaşkanı Recep Tayyip Erdoğan, elit karşıtlığını siyasi söylemlerinin merkezine koymuş olmalarına rağmen; elit kavramı, ülkemizde popülist siyasi diskurun öznesi olan elitler yerine, özellikle muhalif seçmenler gözünde, iktidardaki siyasi parti ve liderini tanımlar hale gelmiştir. Bu nedenle, elit karşıtlığı ve popülist adaylara verilen destek arasında popülizm yazınında öne sürülen kuramsal ilişki (örn. Mudde ve Kaltwasser, 2018; van Hauwert ve van Kessel, 2017; Bos vd., 2020; Castanho Silva vd., 2017) ülkemizde gözlemlenmemektedir. Elit karşıtlığı, muhalif seçmenlerin oy verme ve seçime katılım davranışlarını AK Parti ve Milliyetçi Hareket Partisi (MHP) destekçilerine nazaran negatif olarak etkilemekte; kendilerini elit yanlısı olarak değerlendiren seçmenlerse geçmiş yazında öne sürülenin aksine popülist partilere ve adaya *oy verme* temayülündedir.

Çalışmamızın ikinci bölümünde popülizm, elit karşıtlığı ve seçmen davranışı arasındaki ilişkiye dair geçmiş yazını inceleyeceğiz. Ardından, Türkiye siyasetinde merkez-çevre ayrışmasına ve AK Parti iktidarının zaman içerisinde artan popülist söylem ve siyasalarına referansla kuramsal çerçevemizi detaylandıracağız. Dördüncü bölümde araştırma tasarımı ve beşinci bölümde ampirik tahlillerin bulgularını açıkladıktan sonra, sonuç bölümünde bunların karşılaştırmalı popülizm, Türkiye siyaseti ve demokratik temsiliyet açılarından önemli sonuçlarını tartışıp, çalışmamızın kısıtlarının altını çizeceğiz.

Popülizm ve Seçmenlerin Popülist ve Elit-Karşıtı Tutumları

Popülizm yazınındaki birçok geçmiş çalışmada popülizmin asgari tanımı kullanılmaktadır. Bu tanıma göre popülizm, toplumu saf halk ve yozlaşmış elitler altında iki homojen ve karşıt gruba ayıran, *halk iradesine* dayalı, zayıf temelli ve sık bir ideolojidir. Popülistlere göre siyaset saf halkın iradesine göre şekillenmelidir (Mudde, 2007: 23). Popülizmin birçok çalışmada kullanılan bu asgari tanımında altı çizilmesi gereken en önemli hususlardan biri, elit karşıtlığı ile popülizmin aynı anlama gelmemesiyken; bir diğeri, bu tanımın bize demokrasi ve popülizm arasındaki ilişkiye dair önemli bir fikir veriyor olmasıdır. Halk iradesinin hiçbir kurum yahut kişi tarafından görmezden gelinememesi savı nedeniyle popülizmin halkın iradesine dayalı ve çoğunlukçu bir demokrasi anlayışına sahip olduğu öne sürülebilir (Mudde, 2007; Mudde

ve Kaltwasser, 2018). Mudde'ye (2004) göreyse popülizmin iki karşıt kavramı vardır. Bunlar *elitizm* ve *çoğulculuktur* (plüralizm). Elitizm, popülizme benzer şekilde toplumu iyi ve kötü olarak ikiye ayıran *Manişeist* bir dünya görüşüne sahiptir. Çoğulculuk ise farklı popülizm ve elitizm tanımlarında kendilerine yer bulan saf halk ile yozlaşmış elitler arasındaki ikiliği kabul etmemekte, toplumu farklı görüş ve istekleri olan bireylerin bir toplamı olarak görmektedir.

Geçmiş yazında daha çok popülizmin arz edildiği tarafa, bir başka ifadeyle siyasi aktörlerin popülist ideoloji ve söylemlerine, politikalarına ve seçim beyannamelerine odaklanılmaktadır. Bu *arz temelli* çalışmaların temel varsayımı, elitler ile halkın birbirlerinden farklı ve genellikle çatışan çıkarları olduğudur (Mudde, 2007; Mudde ve Kaltwasser, 2012). Popülist parti ve elitler sistem karşıtı (anti-establishment) siyasa önerilerinde bulunmakta; halk ya da 'millet' nosyonlarını öne çıkarmakta; bu sayede de başta ana akım partiler tarafından temsil edilmeyen ve marjinalleştirilen seçmen kitlelerinin desteğini almayı amaçlamaktadır (Hino, 2012; Kriesi vd., 2008; Mudde, 2007).

Öte yandan, *talep temelli* yaklaşımda popülizmin birey seviyesinde ne ölçüde benimsendiğini ve seçmenlerin popülist tutumların diğer siyasi tutumlarını ve en başta oy verme olmak üzere siyasi davranışlarını ne ölçüde etkilediğine odaklanılmaktadır. Bu çalışmaların amaçlarından biri, geliştirilen anket soruları aracılığıyla seçmenlerin popülizmin yukarıda açıkladığımız asgari tanımında yer alan çeşitli bileşenlerine dair tutum ve görüşlerini ölçmektir. Karşılaştırılmalı çalışmalarda kullanılacak popülist tutum ölçütleri geliştirmeyi hedefleyen bu tür çalışmaların sayısı özellikle son on yılda hızla artmıştır (örn. Akkerman vd., 2014; Hawkins vd., 2012; Stanley, 2011; van Hauwaert vd., 2020; Wuttke vd., 2022).

Talep temelli popülizm çalışmalarının belki de en bilineni, Akkerman, Mudde ve Zaslove'nin (2014) Hollandalı seçmenlerin popülizm ile ilintili siyasi tutumlarını üç farklı kategori altında inceledikleri çalışmalarıdır. Yazarlar, 600 kişi ile gerçekleştirdikleri anket çalışmasında "popülist," "çoğulcu" ve "elitist" tutumlar olarak adlandırdıkları üç ayrı tür siyasi tutumu, bir bölümü Hawkins, Riding ve Mudde'nin (2012) daha evvel geliştirdikleri ölçekte de yer alan toplam 14 anket sorusu yardımıyla ölçmektedir. Bu soruların seçmenlerin popülist tutumlarını ölçmedeki etkinliği çalışmada temel bileşen analizi yöntemiyle değerlendirilmiştir. Buna göre, yukarıda sayılan üç kategoriyle büyük ölçüde uyumlu, üç alt ölçek ortaya çıkmaktadır. Ayrıca, popülist tutumları kuvvetli seçmenlerin çalışmada incelenen popülist partilere (Özgürlük (PVV) ve Sosyalist (SP) Partiler) oy verme olasılıklarının daha yüksek olduğu sonucuna ulaşılmıştır.

Akkerman vd.nin (2014) geliştirdiği popülizm bataryası, Akkerman, Zaslove ve Spruyt'ın (2017) yine Hollandalı seçmenlerin oy verme davranışlarını inceledikleri çalışmada da kullanılmıştır. Öte yandan, bu çalışmada popülist tutumların seçmenlerin (ekonomik sol-sağ) ideolojik tutumlarından bağımsız olduğu ve aşırı sağ (PVV) ve sol (SP) partilerin taraftarlarını birleştirdiği sonucuna varılmaktadır.

Van Hauwert ve van Kessel (2018) de dokuz Avrupa ülkesini kapsayan çalışmalarında Akkerman vd.'nin popülizm bataryasındakilere benzer sorulardan yararlanmakta ve yalnız Hollandalı seçmenlerin incelendiği önceki çalışmalar ile benzer bulgulara ulaşmaktadır. Yazarlara göre seçmenlerin popülist tutumları yalnız popülist partilere oy verme temayüllerini arttırmamakta, aynı zamanda diğer siyasa tercihlerinin oy verme davranışına etkilerini de koşullandırmaktadır.

Popülist tutumlar ve popülist partilere oy verme arasındaki ilişki üzerine yukarıdakilerden farklı sonuçlara ulaşan çalışmalar da yok değildir. Örneğin, Hawkins, Kaltwasser ve Andreadis (2020), yine Akkerman vd.'nin (2014) geliştirdikleri popülist tutum bataryasından yararlanarak Şili ve Yunanistan üzerine yaptıkları çalışmada bu iki ülkede benzer seviyelerde olduğunu gözlemledikleri popülist tutumların seçmenlerin popülist partilere oy verme olasılıklarına etkisinin Yunanistan'da Şili'ye nazaran daha yüksek olduğu sonucuna varmaktadır. Bu önemli fark, yazarların popülist tutumların siyasilerin ve seçmenlerin ideolojik pozisyonları tarafından koşullandırıldığına dair kuramsal beklentileriyle uyumludur. Bununla birlikte, yazarlara göre popülist tutumlar seçmenlerin oy tercihlerine ancak incelenen ülkenin siyasi bağlamı el verdiği ölçüde etki edebilmektedir. Yunanistan'da 2015 yılındaki seçimlerde güçsüz bir hükümetin ve başarısız makroekonomik politikalarının etkisi gözlemlenirken, Şili'de 2013'teki başkanlık seçimlerinde daha istikrarlı bir iktidar ve başarılı makroekonomik politikalar söz konusudur (Hawkins vd., 2020: 285).

Stanley (2011), Slovakya'yı incelediği çalışmasında farklı bir popülist tutum ölçeği oluşturmuş ve Hawkins vd.nin (2012) bataryasına benzer şekilde anket katılımcılarına elit karşıtlığı ile elitlerin "kötü," halkınsa "iyi" olarak betimlendiği Manișeist ifadelerle ne ölçüde katıldıklarına dair sorular yönelmiştir. Çalışmada ulaşılan ampirik bulgular, katılımcıların popülist tutumları ve oy verme davranışları arasında geçmiş yazınında öne sürülen pozitif ilişkiyi göstermezken, ekonomik ve milliyetçi tutumların oy tercihlerine elit karşıtı ve popülist tutumlarına nazaran daha önemli ölçüde etki eden faktörler olduğuna işaret etmektedir. Stanley (2011: 269) bu bulguya dair üç olası açıklama getirmektedir: Saha çalışmasının gerçekleştirildiği tarihte popülist

olarak nitelendirilen Meciar'ın Demokratik Slovakya için Hareket Partisi'nin (HZDS), Slovakya Ulusal Partisi (SNS) ve Sosyal Demokrasi Partisi (SMER) ile birlikte hükümet ortağıdır. Dolayısıyla, katılımcıların iktidar ortağı olan popülist bir partiyi elit karşıtı ve diğer iki (ana akım) partiyi elit olarak nitelendirmekte zorlanmış olması muhtemeldir. İlaveten, Slovakya'nın tarihi ve siyasi bağlamı dikkate alındığında, HZDS'nin popülist diskuru ülkenin milli çıkarları ve ekonomik politikalarına dair bir mesaja dönüşmüştür. Son olarak, Stanley (2011) çalışmasında kullandığı popülist tutum ölçeğinin seçmenlerin gerçek popülist tutumlarını ölçmede geçersiz bir enstrüman olduğu ihtimaline işaret etmektedir.

Stanley'in (2011) çalışması, popülist tutum ölçeklerinin seçmen tutumlarını farklı siyasi bağlamlarda ölçmedeki başarısını ve popülist partilerin iktidar ortağı olmaları durumunda elit kavramının muğlaklaşması olasılığını tartışmaya açmış olması bakımından çalışmamızda öne sürdüğümüz temel argümanı destekler niteliktedir. Nitekim, yakın tarihli başka çalışmalar da Stanley'nin bulgularının yalnız Slovakya'ya özgü olmayabileceğini göstermektedir. Quinlan ve Tinney (2019), İrlanda 2016 genel ve ABD 2016 başkanlık seçimlerini inceledikleri çalışmalarında Karşılaştırmalı Seçim Çalışmaları (Comparative Study of Electoral Systems, CSES) veri setinde yer alan ve çalışmamızda da kullandığımız anket soruları aracılığıyla ölçtükleri elit karşıtı tutumların oy verme davranışına etkilerini incelemektedir. Çalışmada bu iki ülkedeki anket katılımcılarının ekonomiye dair geçmişe dönük (retrospektif) değerlendirmelerinin, ideolojik tutumlarının ve parti aidiyetlerinin oy verme davranışlarına etkilerinin popülist tutumlarına göre daha önemli olduğu sonucuna ulaşılmaktadır.

Popülist ve elit karşıtı tutumların seçmen davranışına etkisine dair geçmiş çalışmalar arasında bağlamın önemini belki de en iyi vurgulayan çalışma, Fahy, Hino ve Jungkunz'un (2019) yine CSES soru cetvelinde yer alan soruları kullanarak oluşturdukları ölçekler ile seçmen davranışı arasındaki ilişkiyi inceledikleri çalışmalarıdır. Yazarlar, birçoklarınınca popülist bir parti olarak kabul edilen Abe'nin Liberal Demokratik Parti'sine (LDP) oy veren katılımcıların popülist tutumlarının diğer katılımcılara nazaran daha zayıf olduğunu ortaya koymaktadır. Öte yandan, LDP destekçileri popülist öğelere dair kelime ve ifadeleri sosyal medyada en sık kullanan seçmen grubudur. Yazarların popülizm literatürüne diğer bir önemli katkısı da yüksek elit karşıtı tutumlara sahip seçmenlerin popülist LDP'dense diğer partilere oy verme temayülünde olduklarına dair bulgularının genellenebilirliğine dairdir. Aynı çalışmada incelenen İtalya ve Almanya'da bu yönde bir ilişki mevcut değilken, popülist Macar Yurttaş Partisi'nin (Fidesz) 2010 yılından beri iktidarda olduğu Macaristan'da elit

karşıtı seçmenler muhalefetteki partilere oy verme temayülündedir. Bu anlamda, Fahey vd.nin (2019) çalışması bağlamın ve iktidar partisinin popülist söyleme ne ölçüde başvurduğunun ve iktidarda kalma süresinin seçmenlerin popülist ve elit karşıtı tutumları ile oy verme davranışı arasındaki ilişkiyi şekillendiriyor olduğuna dair önermemizi desteklemektedir.

Popülist partilerin iktidar ortağı olduğu ya da son yıllarda oy oranlarını hatırı sayılır ölçüde arttırdığı ülkeler üzerine geçmiş çalışmalarda kullanılan farklı popülizm ve elit karşıtı tutum ölçeklerinin popülist adaylara oy verme davranışı üzerinde beklenen etkiyi her zaman göstermiyor olması (bkz. Hawkins vd., 2020; Stanley, 2011; Fahey vd., 2019), bireylerin elit karşıtı ve demokrasiye dair tutumlarının ülkeler arasında değişiklik gösteriyor olması ile açıklanabilir. İlâveten, geçmiş yazında kullanılan farklı popülist ve elit karşıtı tutum ölçeklerinin farklı olması da birbirleriyle çelişen bulgulara sebebiyet verebilecektir. Bu nedenle, yakın tarihli çalışmalarda sıklıkla kullanılan CSES gibi çokuluslu çalışmalar, yukarıdaki literatür taramasının da gösterdiği üzere henüz emekleme aşamasındaki talep temelli açıklamaların geçerliliklerinin tahlil edilmesi açısından oldukça mühimdir. Öte yandan, bu tür çalışmalarda ülkeler arasındaki farklılıkları daha iyi dikkate alan ve geçerlilikleri kanıtlanmış sorular kullanılması gerektiği de aşikardır. İlâveten, geçmiş çalışmaların hemen hepsinde popülizm, saf halk ve halkın karşısında konumlan(dırıl)an yozlaşmış elitler ikiliğinden yola çıkarak kavramsallaştırılmaktadır. Yukarıda da ifade ettiğimiz üzere, elit karşıtlığı popülist söylemde önemli bir rol oynuyor olsa da bahsi geçen elitlerin kim olduğu genellikle muğlak olduğundan; bunun kavramsallaştırılması seçmenlerin popülist ve elit karşıtı tutumlarını farklı sosyal ve siyasi bağlamlarda ölçebilmek için elzemdir.

Bu amaçla elit kavramına dair bir parantez açmakta fayda görüyoruz. Collier (1999), siyaset ve toplumdaki yerlerine bağlı olarak elitlerin üç türlü tanımlanabileceğini öne sürmektedir. Bunlardan ilki, sınıf temellidir. Bu tanıma göre elitler, işçi sınıfının üzerinde yer alan, orta sınıf veya şehirli burjuvazi, yönetici ya da beyaz yakalı kişilerdir. İkinci tanım, siyasi güçle ilintilidir ve iktidar partilerini ve yöneticilerini içerir. Son tanımsa toplumsal hareketlerin liderlerini içermektedir. Collier (1999) oldukça detaylı bir sınıflandırma yapmış olsa da birçok popülist hareket ve lider hedef tahtalarına koydukları elitlerin kim olduğu hususunda oldukça muğlak söylemlerde bulunmakta ve siyasi konjonktüre bağlı olarak çok çeşitli kişi ya da grupları hedef alabilmektedir. Nitekim, popülist söylemde sıklıkla ana akım partilerin temsil etmediği ve marjinalleştirdiği “sessiz çoğunluğun” zıt kutbunda konumlandırılan elitler, kimi zaman bürokrasinin kimi zaman da entelektüellerin, gazetecilerin, zenginlerin ya da uluslararası finans kuruluşlarının mensupları

olabilmektedir (Elçi, 2019). Ülkemizde de gündelik siyasetin önemli bir ögesi haline gelen elit karşıtı söylemin öznesinin Collier'in (1999) tanımlarından ilkinde karşılık geldiği ortadadır. Ancak, uzun yıllardır iktidarda olan ve "çevreyi" temsil etme iddiasındaki AK Parti ve lideri Recep Tayyip Erdoğan'ın zaman içerisinde özellikle muhalif seçmenlerin gözünde Collier'in ikinci tanımındaki elitlere dönüştüğü de bir gerçektir.

Türkiye'de Popülizm ve Elit Karşıtlığı

Türk Siyasi Tarihinde Popülist Hareketler

Türkiye siyaseti yazınında birçok çalışmada "merkez ve çevre" ikiliğinin (Mardin, 1973) şekillendirdiği siyasal ve toplumsal kırılımlar ile 20 yıllık AK Parti iktidarı ve politikaları neticesinde pekişen kültür çatışması (Kulturkampf) (Kalaycıoğlu, 2012; Kalaycıoğlu, 2021b; Moral, 2023) göz önünde bulundurulduğunda, ülkemiz her ne kadar popülizm çalışmaları için ilginç bir vaka sunuyor olsa da özellikle bu alandaki Türkçe çalışmalar oldukça kısıtlıdır. Çalışmamızın ana amaçlarından biri Türkiye siyaseti yazınındaki bu boşluğu doldurmaktır. Bu amaçla bu bölümde ilk olarak ülkemizde popülizm üzerine geçmiş çalışmaların kavramsal çerçeveleri incelenmekte, ardından çalışmamızın kuramsal beklentileri ile Türkiye siyaseti ve karşılaştırmalı siyaset yazınlarına yapmayı amaçladığı katkılar açıklanmaktadır.

Erken Cumhuriyet döneminde başta yargı ve ordu mensupları olmak üzere, ana akım entelektüellerin, akademisyenlerin ve devlet desteği ile palazlanan burjuvazinin oluşturduğu, seküler ve merkezîyetçi elitler ile gelenekselci ve muhafazakâr bir dünya görüşüne sahip, görece daha heterojen ve devlet kurumlarından soyutlanmış çevrenin ikiliği, ülkemizdeki popülist siyasetin ortaya çıkışı ve güçlenmesi için elverişli şartları sağlamıştır (Kalaycıoğlu, 2021a). Nitekim, Türkiye siyaseti alanında birçok geçmiş çalışmada ülkemizin erken Cumhuriyet dönemi (Toprak, 2013) dışında Demokrat Parti (Sunar, 1990), Ecevit (Erdoğan, 1998), Özal (Öniş, 2004; Taşkın, 2012) ve son olarak da çalışmamızda da incelediğimiz AK Parti döneminde farklı popülist hareketlere tanıklık ettiği öne sürülmektedir.

Çok partili hayata geçiş sonrası, Cumhuriyet Halk Partisi (CHP) tarafından temsil edilen merkez ile Demokrat Parti ve ardıllarının temsil ettiği çevrenin ikiliğinin gerek oy verme davranışı gerekse de demokratik temsiliyet açısından önemli sonuçları da bugüne dek birçok çalışmada incelenmiştir (örn. Aytaç ve Elçi, 2019; Çarkoğlu vd., 2022). Bu çalışmalarda öne sürülen, Kasım 2002 tarihinde iktidara gelen Adalet ve Kalkınma Partisi'nin (AK Parti) bu

merkez-çevre ya da elit-halk ikiliğinden güç aldığı ve bunu siyasi söyleminin en önemli unsurlarından biri haline getirdiğidir. *Milli iradenin* gerçek temsilcisi olduğu savının sıklıkla altını çizen AK Parti önde gelenleri, kendilerini seküler ve Batılı değerlere sahip *kurucu elitlerin* karşısında konumlandırmış ve bu elit karşıtı söylemden güç almıştır (Özger, 2021). AK Parti lideri Recep Tayyip Erdoğan da siyasi kariyerinin ilk günlerinden itibaren mütevazı sosyoekonomik geçmişine atıfla “halk(ın) adamı” sloganını benimsemiş, diğer siyasi aktörlerin “halkın değerlerinden” uzaklaştığını ve bu sebeple “sözün artık millette olması” gerektiğini savunmuştur (Aytaç ve Öniş, 2014). AK Parti’nin ve karizmatik liderinin “yeniden doğma” ve “teyakkuz” temaları etrafında şekillenen söylem ve politikaları, popülist bir partinin tipik özelliklerini göstermektedir (Çelik ve Balta, 2018). AK Parti’nin birçok farklı kaynaktan popülist bir parti olarak sınıflandırılıyor oluşu da büyük ölçüde benimsediği bu diskur ve çeşitli politikalarının bir sonucudur (Akman, 2010; Aytaç ve Elçi, 2019; Bulut ve Hacıoğlu, 2018; Çarkoğlu vd., 2022; Dinçşahin, 2012).

Öte yandan, ‘AK Parti popülizminin’ diğer ülkelerdeki popülist hareketlerden ayrıştığına dair görüşler de mevcuttur (Gürsoy, 2012). Kimi çalışmalarda “neo-liberal popülizm” (Boyras, 2018; Bozkurt, 2013; Öniş, 2012; Öniş ve Kutlay, 2012; Özdemir, 2020; Yıldırım, 2009), kimilerindeyse “İslami popülizm” (Ateş, 2017; Bulut ve Hacıoğlu, 2018; Hadiz, 2014; Kırdış ve Drhimeur, 2016; Sandal, 2021) olarak da tanımlanan AK Parti dönemi popülizmi, zaman zaman Latin Amerika (Aytaç ve Öniş, 2014; Selçuk, 2016) ve Doğu Avrupa ülkelerindeki popülist hareketlerle de karşılaştırılmaktadır (Yabancı ve Taleski, 2018).

Bu noktada geçmiş çalışmalarda kullanılan bu farklı kavram ve tanımların oluşturabileceği karışıklığı giderebilmek adına, AK Parti döneminde popülist söylemin ortaya çıkışı ve gelişimine kısaca değinmekte fayda görüyoruz. 2007 yılında Abdullah Gül’ün Cumhurbaşkanı adayı olması süreci, AK Parti’nin popülist söyleminin dozunu arttırmasında önemli bir kırılma olarak görülebilir. Hatırlanacağı üzere o tarihte Türkiye Büyük Millet Meclisi’nde Cumhurbaşkanı seçebilmek için yeterli koltuk sayısına sahip olsa da Gül’ün adaylığı, AK Parti’nin *elit* olarak nitelendirdiği askeri bürokrasi ve ana muhalefet partisi CHP temsilcilerinin tepkisini çekmiş; ilk tur oylama, muhalefet tarafından Anayasa Mahkemesi’ne taşınmış ve ardından iptal edilmişti. 2002-2007 yılları arasında kayda değer ölçüde artan ekonomik refahtan da güç alan AK Parti, bu gelişme üzerine erken seçime gitmiş; oy oranını önemli ölçüde arttırmasının ardından da Cumhurbaşkanının halk tarafından seçilmesine yönelik Anayasa değişikliklerini referanduma götürmüştü. Kendisi için zaferle sonuçlanan 2007 seçimleri ve referandumu sonrası laikliğe karşı eylemlerde bulunduğu gerekçesiyle AK Parti’nin karşı karşıya kaldığı kapatma davası sonucunda

yukarıda da işaret ettiğimiz kültür çatışması artarak devam etmiştir. Bu badireyi parti kapatma yerine idari para cezası ile atlatan AK Parti'nin elitler karşısındaki gücü o tarihten bu yana giderek artmış (Aytaç ve Elçi, 2019); kimi yazarlara göreyse AK Parti bugün (eski) elitlerin temsil ettiği merkezi -henüz farkında olmasa da- tamamen fethetmiştir (bkz. Kalaycıoğlu, 2021b).

2007 yılında başlayan ve kamuoyunda “Ergenekon davası” olarak bilinen süreçte yalnızca bombalama ve suikastlar yoluyla hükümeti devirmeyi amaçladığı iddia edilen ordu mensupları hedef alınmamış; polisler, gazeteciler, iş insanları, akademisyenler, sivil toplum örgütleri ve siyasetçiler de sanık sandalyesine oturmuşlardır. 2013 yılında AK Parti'nin Gülen hareketiyle ters düşmesine kadar birçok dava açılmış ve çok sayıda ordu mensubu darbe planlayıcısı olmaktan suçlu bulunmuştur. Bu davalar, medyada “derin devleti ortadan kaldırma” ve “halkın iradesini tesis etme” çabaları olarak betimlenmiş; yargı sürecindeki ihlaller ve tutarsızlıklara işaret eden birçok akademisyen, medya mensubu ve politikacı darbecilere destekle suçlanmıştır (Kalaycıoğlu, 2012). AK Parti'nin popülist söylemi yargıdaki elitleri de hedef almıştır. Örneğin, 2010 yılındaki halkoylaması ile kabul edilen Anayasa değişiklikleri, Anayasa Mahkemesi ve Hakimler ve Savcılar Yüksek Kurulu'ndaki merkezîyetçi ve seküler yargı mensuplarının “vesayetinin” sona ermesi açısından oldukça önemli bir gelişmedir (Özbudun, 2014).

Kısaca özetlenen tüm bu siyasi gelişmeler yardımıyla iktidarı boyunca kullandığı popülist söylem ve ülkemizdeki artık kemikleşmiş merkez-çevre ikiliğinden ve giderek artan kültür çatışmasından yararlanan AK Parti, sıklıkla elit olarak tanımladığı çıkar gruplarının siyasete etkilerini bugün yok denecek seviyeye indirmiş ve “milli irade” ve “beka” söylemlerinden güç alarak (eski) merkez üzerinde hakimiyet kurmayı başarmıştır. Keza, Recep Tayyip Erdoğan, 2014 yılında seçimle göreve gelen ilk Cumhurbaşkanı olmuş ve “milli iradenin gerçek temsilcisi” olarak seçmenlerin çoğunluğunun gözündeki meşruiyetini sağlamlaştırmıştır. Bu seçimden bir yıl sonra gerçekleştirilen Haziran ve Kasım 2015 Genel Seçimleriye oldukça kutuplaşmış bir ortamda gerçekleşmiş; bu süreçte çeşitli muhalif aktörler “terörizm destekçiliği” ile dahi itham edilmiştir (Kemahlıoğlu, 2015). Keza, 2017 yılındaki halkoylaması süreci de AK Parti'nin *Maniştist söylemi* etrafında şekillenmiş; oldukça kutuplaşmış bir siyasi ortamda ve 15 Temmuz 2016 darbe teşebbüsü sonrası ilan edilen olağanüstü hâl şartlarında gerçekleştirilen referandum, küçük bir farkla da olsa “evet” bloğunun lehine sonuçlanmıştır. Bu sayede seküler ve merkezîyetçi elitlerin bürokrasi ve idaredeki hakimiyetlerinin AK Parti hükümeti ve temsil ettiği çevre karşısında neredeyse tamamen erimiş olması, AK Parti'nin Haziran 2018 seçimleri kampanya sürecinin de benzer bir popülist söylem etrafında

şekillendirmesine engel olmamıştır. CHP, İyi Parti (İYİP) ve Saadet Partisi'nin (SP) oluşturduğu Millet İttifakı, AK Parti temsilcileri ve birçok yayın organı tarafından "Zillet İttifakı" olarak adlandırılmış; birçok muhalif parti ve aday bu kez PKK ve Fethullahçı Terör Örgütü'ne destek olmakla suçlanmıştır.

Yukarıda AK Parti'nin iktidara geldiği 2002 yılından bu yana birçok örneğini saydığımız, bir yanda halkın *gerçek temsilcileri*, diğer yandaysa halk iradesinin karşısında yer alan elitleri temsil eden muhalif siyasi aktörlerin çıkarlarının birbirleriyle çatıştığını öne süren popülist diskur ve propaganda, Türkiye'nin kutuplaşmanın hızla arttığı bir siyasi ortama sürüklenmesine sebep olmuştur (Aydın-Düzgit ve Balta, 2017). Siyasi aktörleri iki ayrı gruba bölen bu Maniştist söylem, Türkiye'deki mevcut siyasi kırılımları daha da derinleştirmiş, netice itibarıyla gerek sosyal gerekse de siyasi toleransın neredeyse ortadan kaybolmasına neden olmuştur (Erişen ve Erdoğan, 2018).

Bu Maniştist söylem yanında popülizmin diğer bir unsuru olan elit karşıtlığı da AK Parti'nin ve lideri Recep Tayyip Erdoğan'ın özellikle 2018 yılındaki Genel ve Cumhurbaşkanlığı seçimleri öncesinde yaptığı birçok konuşmada karşımıza çıkmaktadır. Yargı ve ordudaki elitlerin zayıflamasıyla hızla hakimiyet alanını genişleten AK Parti, elitleri sıklıkla dış güçler ve onların iç siyasetteki temsilcileri olarak tanımlamış (Çarkoğlu vd., 2022); Haziran 2018 seçimlerinin kampanya sürecinde giderek kötüleşen ekonominin sorumluluğunu da "beka" söyleminden de güç alarak bu "dış güçler" ve "iç mihraklara" yüklemiştir (Çarkoğlu ve Yıldırım, 2018; Moral, 2021). Bu anlamda popülist bir siyasi partinin yaklaşık yirmi yıldır iktidarda olduğu ülkemizde Haziran 2018 seçimleri, seçmenlerin popülist ve elit karşıtı tutumların oy verme ve seçime katılım davranışlarına etkilerini incelemek için siyaset bilimcilere oldukça önemli bir vaka sunmaktadır.

Türkiye'de Seçmenlerin Popülist ve Elit Karşıtı Tutumları

Ülkemiz uzun yıllardır birçok popülist harekete ev sahipliği yapmış ve son yirmi yıldır birçok farklı kaynaktan popülist olarak nitelendirilen AK Parti hükümetleri tarafından yönetilmesine rağmen, bildiğimiz kadarıyla ülkemizde seçmenlerin popülist tutumları ile siyasi davranışları arasındaki ilişkiyi inceleyen bir çalışma mevcut değildir. Öte yandan, oldukça yakın tarihli az sayıda nicel çalışmada seçmenlerin popülist tutumları bağımlı değişken olarak alınmıştır. Bunlardan ilkinde Aytaç ve Elçi (2019), seçmenlerin popülist tutumlarını dört farklı boyutta ölçmektedir. Yazarlar, gerçekleştirdikleri anket çalışmasının verileri yardımıyla Türkiye'de popülist tutumların elit karşıtlığı ve halk iradesi boyutlarında daha kuvvetli olduğunu, popülizmin diğer iki boyutunsa

(elitler ile halk arasındaki Maniştivist bir ayırım ve demokratik kurumlara destek ile hesap verebilirliđin benimsenmesi) seçmenlerin popülist tutumlarını açıklamakta yetersiz kaldığını öne sürmektedir. Ayrıca, makalede yer alan nicel tahliller kendilerini AK Parti'ye daha yakın gören katılımcıların diđer seçmenlere nazaran daha yüksek popülist tutumlara sahip olduğunu göstermektedir.

Daha yakın tarihli bir başka çalışmada Aytaç, Çarkođlu ve Elçi (2020), karşılaştırmalı popülizm yazınındaki birçok çalışmanın aksine popülist parti ve liderlere desteđin siyasi ve ekonomik koşullardan memnuniyetsizlikten kaynaklanmak durumunda olmadığını; bunlardan memnun ancak popülist iktidar partilerini destekleyen seçmenlerin daha yüksek popülist tutumlara sahip olacaklarını iddia etmektedirler. Yazarlar, geçmiş çalışmalarda popülist partilerin görece az sayıda seçmen tarafından desteklendiđi ve muhalefette yer aldığı ülkelerin incelendiđinin altını çizerek; ülkemiz gibi popülist partilerin iktidarda olduğu ülkelerde popülist tutumların çeşitli etkenler tarafından şekillendirilebileceđini iddia etmektedir. Gerçekleştirdikleri anket ve deneysel çalışmalar ışığında yazarlar, AK Parti'yi destekleyen ve mevcut demokratik ve ekonomik koşullardan memnun olduğunu ifade eden seçmenlerin popülist tutumlarının diđer deneklere göre daha kuvvetli olduğu sonucuna ulaşmışlardır.

Kuramsal Çerçeve

Yukarıda incelenen Türkiye üzerine yapılmış az sayıda nicel çalışmadan farklı olarak, popülist ve elit karşıtı tutumlar çalışmamızın ana bağımsız deđişkenini seçmen davranışıyla bağımlı deđişkenini oluşturmaktadır. Bu sayede popülizme talep temelli açıklamalar getirmeyi amaçlayan karşılaştırmalı siyaset alanındaki geçmiş çalışmalarda elit karşıtlığı ile popülist partilere oy verme arasındaki ilişkiye dair birbirleriyle büyük ölçüde çelişen bulgulara kuramsal ve ampirik bir açıklama getirmek amaçlanmaktadır.

Öte yandan, ülkemizde elit karşıtı tutumlar ile popülist partilere ve adaylara oy verme arasındaki ilişkiyi incelerken yararlandığımız kuramsal çerçeve, geçmişte karşılaştırmalı siyaset ve Türkiye siyaseti yazınlarında öne sürülen birçok kuram ve bulguya dayanmaktadır: Popülizmin hem arz hem de talep temelli açıklamaları, popülist tutumlara odaklanan ve bir önceki bölümde açıkladığımız yakın tarihli iki nicel çalışmayla benzer biçimde, seçmenlerin popülist ve elit karşıtı tutumları ile oy verme davranışları arasındaki ilişkinin bağlam tarafından şekillendirildiđini öne sürmektedir. Bu anlamda, yukarıda açıklanan kökleşmiş merkez-çevre ikiliđi, kültür çatışması ve 2002'de iktidara gelişinden bu yana çevrenin en önde gelen temsilcisi olan AK Parti'nin popülist ve elit karşıtı söyleminin öznesi olan sosyal gruplar ve muhalefet partileri

ile kendi arasında yarattığı ikilik oldukça önemli bir rol oynamaktadır. Ancak hem karşılaştırmalı bir perspektiften hem de Türkiye özelinde popülizm olgusuna talep temelli bir açıklama getirme amacıyla seçmenlerin popülist tutumlarına odaklanan geçmiş çalışmalarda öne sürülenin aksine, kuramsal beklentimiz elit karşıtı tutumları daha kuvvetli ülkemiz seçmenlerinin 2002 yılından bu yana yirmi yıllık AK Parti iktidarı süresince değişen elit algılarından ötürü, popülist AK Parti ve MHP ve bu partilerin Cumhurbaşkanı adayı Recep Tayyip Erdoğan'a oy verme eğiliminde olmayacaklardır.

Bir önceki bölümde ifade edildiği üzere, elit kavramı ve popülist söylemde kendine yer bulan elit kavramı ile kastedilen kişi ve gruplar çoğunlukla (ve bir ölçüde bilinçli olarak) pek sarıh olmamaktadır. Bu nedenle, ülkemizde uzun yıllardır merkezi temsil eden siyasi, bürokratik ve ekonomik aktörlere atfedilen elit kavramının, çevrenin (ya da "yeni çevrenin", bkz. Çarkoğlu ve Kalaycıoğlu, 2021: 32; Moral, 2023: 200) temsilcisi AK Parti'nin 18 yıllık iktidarı boyunca ne yönde değiştiğinin incelenmesi çalışmamızın amaçlarından birisini oluşturmaktadır. Popülist bir partinin uzun yıllardır iktidarda olduğu ülkemizde bu ilişkinin nicel yöntemler kullanılarak tahlil edilmesi, yalnız karşılaştırmalı popülizm literatürüne değil Türkiye siyaseti literatürüne de önemli katkılarda bulunacaktır.

Daha evvel değindiğimiz üzere, geçmişte farklı anket çalışmalarında kullanılan ve birbirlerine içerik ve çoğu zaman soru metinleri itibarıyla oldukça benzeyen ve merkezine elit karşıtılığını alan popülist tutum ölçeklerini geçmiş çalışmalarda incelenen ülkelerden çok farklı bir siyasi ve tarihi geçmişe sahip olan ülkemizde seçmen davranışını incelemekte kullanıyor olmamız, popülizm yazını açısından da ilgili soru ve ölçeklerin geçerliliği ve geçmiş çalışmalarda ulaşılan bulguların genellenebilirliğinin tahlil edilmesi bakımından oldukça önemlidir. Zira, CSES'in (2022) beşinci modülüne dahil olan 41 seçim sonrası çalışmasında kullanılan ilgili soru bataryası Türkiye özelinde bildiğimiz kadarıyla ilk kez bu çalışmada kullanılmaktadır.

İlaveten, elit karşıtı seçmenlerin oy tercihleri, demokrasiye güvenleri ve seçime katılım davranışları bugüne dek pek az sayıda çalışmada incelenmiştir. Bu anlamda, popülizm yazınının (Akkerman vd., 2014; Hawkins vd., 2012; van Hauwaert ve van Kessel, 2018) henüz emekleme aşamasında olduğunu iddia etmek yanlış olmayacaktır. Türkiye özelinde elit karşıtı tutumlar ile oy verme davranışı ilişkisine dairse bildiğimiz kadarıyla Türkçe ya da uluslararası yazında herhangi bir çalışma mevcut dahi değildir. Her ne kadar popülizmin gündelik siyasetin önemli bir unsuru olduğu ülkemiz, araştırmacılara önemli bir imkân sağlıyor olsa da; bugüne dek ülkemizde bu konuda oldukça az

sayıda çalışma yapılmış olması, en başta popülist tutumların seçmen davranışına etkileri konusunda bilgimizin oldukça sınırlı olduğunu göstermektedir. Ülkemizde popülist birey seviyesinde inceleyen ve yukarıda değindiğimiz az sayıda nicel çalışmada popülist tutumların seçmen davranışından ziyade partizanlık ve memnuniyetsizlik ile ilişkisi incelenmektedir. Bu anlamda da çalışmamız Türkiye siyaseti yazınında popülist tutumların siyasi davranış açısından sonuçlarına odaklanan ilk nicel çalışma olma hüviyetindedir.

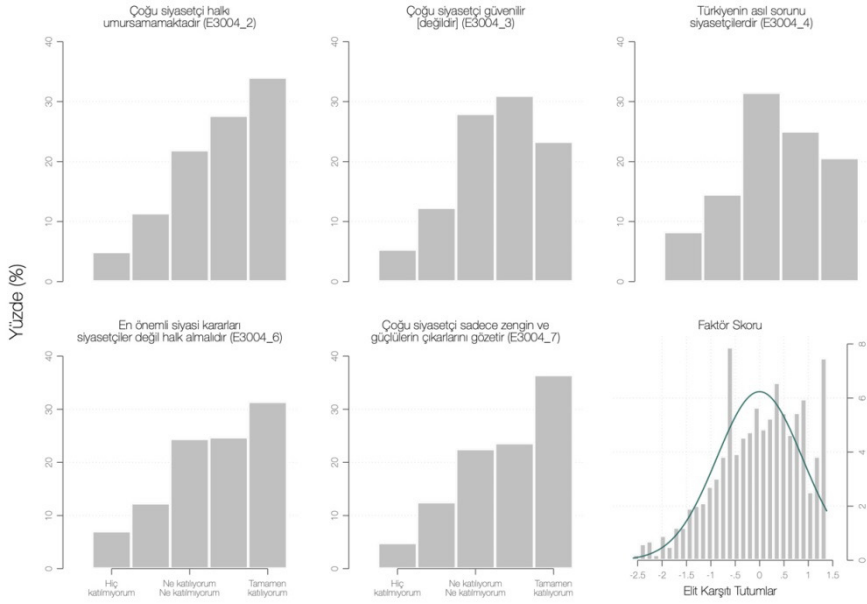
Araştırma Tasarımı

Veri Seti ve Ana Bağımsız Değişken

Ampirik tahlillerde CSES'in (2022) beşinci modülü kapsamında 24 Haziran 2018 Milletvekili ve Cumhurbaşkanı seçimlerinin ardından, 23 Temmuz-9 Eylül tarihleri arasında Koç ve Sabancı Üniversitesi öğretim üyeleri tarafından yürütülen (Çarkoğlu ve Kalaycıoğlu, 2021) saha anket çalışmasının verileri kullanılmaktadır. Türkiye'deki seçmen nüfusunu temsil eden örneklem, Adrese Dayalı Nüfus Kayıt Sistemi verilerine göre ve NUTS-2 seviyesindeki 26 bölgenin kır ve kent nüfuslarına orantılı olarak seçilmiştir. Türkiye İstatistik Kurumu'ndan temin edilen adres blokları içerisinde tesadüfi olarak seçilen yirmişer hanede, tesadüfi olarak belirlenen toplam 1069 katılımcı ile yüz yüze gerçekleştirilen görüşmelerde katılımcılara CSES Planlama Komitesi tarafından belirlenen sorular sorulmuştur. Geçmiş modüllerde de yer alan birçok soru dışında, soru formunda seçmenlerin popülist tutumlarını inceleme amacıyla beşinci modüle eklenen özgün bir soru bataryasına (Hobolt vd., 2016) da yer verilmiştir.

Bunlardan Q4a-Q4g ve Q7 numaralı sorular, anket katılımcılarının siyasi elitlere dair görüşlerini ölçmektedir. Saha çalışmasında bu sekiz sorudan bir kısmına daha az sayıda katılımcı geçerli cevaplar vermiş, tüm sorulara geçerli cevap veren katılımcıların sayısı ise 810 (örneklem %75,8'i) olmuştur. Bir sonraki bölümde yer alan ampirik analizlerde ana bağımsız değişken olan "elit karşıtı tutum" ölçeğini oluştururken, ilk aşamada ilgili sekiz sorunun ölçek güvenilirlikleri analiz edilmiştir. Pek yüksek olmayan bir ölçek güvenilirlik seviyesine (Cronbach =.66) işaret eden bu analize göre, bu sorulardan ikisinin (E3004_1 ve E3004_5) diğerleri ile ortalama örüntülerinin istatistiki olarak anlamlı seviyede değildir. İkinci aşamada ilgili sekiz soru, doğrulayıcı faktör analizi yöntemiyle yeniden tahlil edilmiş ve özdeğeri birin üzerinde (2,11) tek bir faktör ortaya çıktığı görülmüştür. Katılımcıların (örtük) elit karşıtı tutumlarını ölçen bu faktör, kümülatif varyansın ancak %63,7'sini

açıklayabilmektedir. Bu ön bulgular ışığında, faktör yüklemeye değerleri¹ oldukça düşük iki ve geçerli cevap sayısı diğerlerinden önemli ölçüde düşük olan bir soru (E3007) dışarıda bırakılarak, geriye kalan beş ifade ile faktör analizi tekrarlanmış ve özdeğeri birin üzerinde (1.705) tek bir faktöre ulaşılmıştır. Örnekleme bu beş sorunun tümüne geçerli cevaplar veren 990 katılımcı mevcutken, bu katılımcıların elit karşıtı tutumlarını açıklayan faktör kümülatif varyansın %85,4'ünü açıklamaktadır.



Şekil 1. Katılımcıların Elit Karşıtı Tutumları

Son aşamada ise katılımcıların ampirik analizlerdeki ana açıklayıcı (bağımsız) değişkeni oluşturan² faktör skorlarını hesaplamada kullandığımız önermelere ne ölçüde katıldıklarına dair cevapları, 5 “Tamamen katılıyorum,” 1 ise “Hiç katılmıyorum” olacak şekilde yeniden kodlanmıştır. Bu sayede, elde edilen faktör skorlarının katılımcıların (elit yanlısı yerine) elit karşıtı

1 Çalışmamızın yinleme verileri ve kodları ile eklerine Harvard Dataverse (<https://doi.org/10.7910/DVN/QPYMDV>) üzerinden erişilebilir. Her iki faktör analizinin de yüklemeye ve teklik skorları Ek3'te raporlanmıştır.

2 Ek4'te raporlanan duyarlılık analizlerinde, CSES Planlama Komitesi'nin siyasi elitlere dair tutumları ölçmek amacıyla soru formun dahil ettiği bütün sorular kullanılarak oluşturulan faktör skorları kullanılmaktadır. Bir sonraki bölümde raporladığımız analizler ile duyarlılık analizlerinin örneklem boyutları arasındaki fark, bunların hesaplanmasında kullanılan sırasıyla 8 ve 5 soruya verilen geçerli cevap sayılarının farkından kaynaklanmaktadır. Her iki analiz de oldukça benzer bulgular ortaya koymaktadır.

tutumlarını ölçmesi sağlanmıştır. Bu değişkenin hesaplanmasında kullanılan beş önerme şunlardır:

- Çoğu siyasetçi halkı umursamamaktadır (E3004_2)
- Çoğu siyasetçi [güvenilmezdir] (E3004_3)
- Türkiye'nin asıl sorunu siyasetçilerdir (E3004_4)
- En önemli siyasi kararları siyasetçiler değil, halk almalıdır (E3004_6)
- Çoğu siyasetçi sadece zengin ve güçlülerin çıkarlarını gözetmektedir (E3004_7)

Bu beş önermenin yeniden kodlanan cevap kategorileri ile bunları kullanarak hesaplanan faktör skorlarının dağılımları, Şekil 1'de yer almaktadır (N=990). Buna göre, katılımcıların büyük bölümü ilgili önermelere katılmakta (4) ya da tamamen katılmaktayken (5), elit yanlısı yanıtlar veren (1="Hiç Katılmıyorum" ve 2 "Katılmama Eğilimindeyim") katılımcıların oranları oldukça düşüktür.

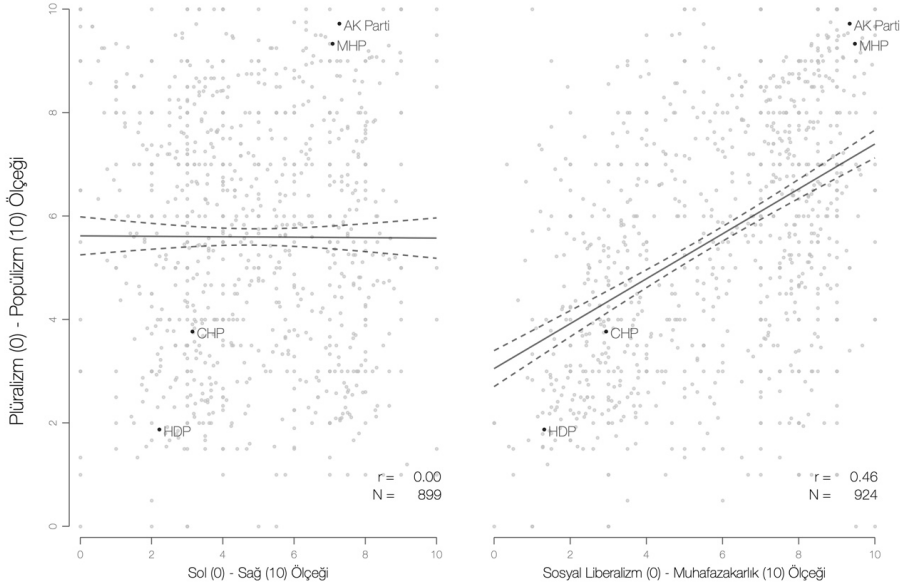
Bağımlı Değişken

Bir sonraki bölümde yer verilen ampirik analizlerde iki farklı bağımlı değişken kullanılmıştır. Bunlardan ilki, anket katılımcılarının 24 Haziran 2018 tarihinde gerçekleştirilen Milletvekili Genel Seçiminde yarışan ve seçimler sonucunda Türkiye Büyük Millet Meclisi'nde grup kuracak sayıda milletvekili çıkarma hakkı elde etmiş olan siyasi partilerin kurmuş olduğu Cumhuriyet (AK Parti ve MHP) ve Millet (CHP ve İYİP) İttifakları ile Halkların Demokratik Partisi'nden (HDP) hangisine oy verdiklerini dikkate almaktadır. Bunlara ek olarak, seçime katılmadığını ifade eden seçmenler için de dördüncü bir kategori tanımlanmıştır. Bu sayede elit karşıtı seçmenlerin oy verme davranışları yanında seçime katılım davranışlarını da incelemek mümkün hale gelmekte ve ampirik tahlillerde kullandığımız örneklemin boyutu büyütülmektedir.

İkinci bağımlı değişkenimiz, anket katılımcılarının 24 Haziran 2018 Cumhurbaşkanlığı seçiminde yarışan adaylardan örneklemin hata payının (+/-2.96) üzerinde oy oranları almış olan, Recep Tayyip Erdoğan (Cumhuriyet İttifakı), Muharrem İnce (CHP), Meral Akşener (İYİP) ve Selahattin Demirtaş'tan (HDP) hangisine oy verdiklerini dikkate almaktadır. Cumhurbaşkanlığı seçiminde oy vermediğini ifade eden katılımcıların da ayrıca kodlanmasıyla, ikinci değişken de beş ayrı değer alan bir kategorik değişken haline gelmektedir.

Türkiye'deki siyasi partilerden ve Cumhurbaşkanlığı adaylarından hangilerinin popülist olarak kodlanacağı hususunda, öznel bir değerlendirme yapmak yerine, popülizm yazınına başvurulmuştur. Bu amaçla, bir önceki bölümde

incelediğimiz ülkemizde popülizm üzerine yapılan ve AK Parti'nin popülist olarak tanımlandığı geçmiş çalışmalar (örn. Akman, 2010; Aytaç ve Elçi, 2019; Boyraz, 2018; Bozkurt, 2013; Bulut ve Hacıoğlu, 2018; Çarkoğlu vd., 2022; Çelik ve Balta, 2018; Dinçşahin, 2012; Öniş, 2012; Öniş ve Kutlay, 2012; Özdemir, 2020; Yıldırım, 2009; Yabancı ve Taleski, 2018) dışında Türkiye dahil birçok ülkeyi inceleyen çok uluslu çalışmalardan da yararlanılabilir.



Kaynak: Norris, P. (2020). Global Party Survey, 2019. <https://doi.org/10.7910/DVN/WMGTNS>.

Şekil 2. TBMM'de Temsil Edilen Partilerin Popülizm ve İdeoloji Eksenlerindeki Konumları

Bu veri setlerinden ilki, kullandığımız anket verilerini de içeren CSES (2022) çalışmasıdır. 36 ülkede gerçekleştirilen 41 seçim sonrası anket çalışmasını içeren CSES'in 5. modülünde toplam 297 partinin ne ölçüde popülist oldukları, ilgili anket çalışmalarını gerçekleştiren ülke uzmanları tarafından 11 puanlı bir skala kullanılarak kodlanmıştır. İncelenen siyasi partilerin %9,1'i bu skalada 9 ya da 10 değerlerini alırken, Türkiye'den incelenen toplam altı (Saadet Partisi ve TBMM'de grubu olan beş) parti içerisinde yalnız AK Parti popülist (9) olarak kodlanmıştır. Tony Blair Enstitüsü'nün (Kyle ve Gultchin, 2018) 33 farklı ülkede 1990 ve 2018 yılları arasındaki iktidar partilerinin incelendiği raporunda da benzer bir sonuca varılmakta, AK Parti ve lideri Cumhurbaşkanı Recep Tayyip Erdoğan popülist olarak kodlanmaktadır. Bu iki veri setinin ortak noktası, coğrafi kapsamlarının görece kısıtlı olması ve bu kodlamaların oldukça az sayıda uzmanın görüşlerine dayanmasıdır. Bu

anlamda yararlanabilecek ve ülkemizdeki siyasi partileri de içeren en geniş kapsamlı uluslararası kaynak, Norris'in (2020) "Küresel Parti Anketi" (Global Party Survey) isimli 163 ülke ve 1043 partiyi karşılaştırmalı olarak inceleyen veri setidir. Bu veri setinde yer alan popülizm ve ideoloji skorlarıysa parti politikaları ve seçmen davranışı alanlarında uzmanlaşmış toplam 1861 araştırmacı tarafından belirlenmiştir.

Şekil2'de bu veri setinde incelenen ülkelerdeki sırasıyla 899 ve 924 siyasi partinin 11 puanlık plüralizm-popülizm ile (ekonomik) sol-sağ ve (sosyal) liberalizm-muhafazakârlık ölçeklerindeki konumları arasındaki örüntüler gösterilmektedir. Dikey eksenindeki plüralizm-popülizm skorları, incelenen partinin bu ölçeğin orta noktasından (5) yüksek değerler alması halinde popülist, düşük değerler alması halindeyse plüralist (çoğulcu) olduğu anlamına gelmektedir. Buna göre AK Parti ve MHP oldukça yüksek popülizm skorlarına sahipken, CHP ve HDP'nin skorları sırasıyla düşük ve çok düşüktür.

Soldaki grafikteki yatay lineer regresyon çizgisi ve ilgili korelasyon katsayısının da gösterdiği üzere, incelenen ülkeler üzerine uzman akademisyenler tarafından plüralizm-popülizm ve sol-sağ ölçeklerinde konumlandırılan toplam 899 parti için bu iki ölçek arasında istatistiki olarak anlamlı bir örüntü mevcut değildir. Nitekim, popülist partilerin ideolojik spektrumunun sağ ya da solunda yer alabildikleri, popülizm yazınında sıklıkla dile getirilmektedir (örn. Mudde, 2007). Sağdaki grafikteki plüralizm-popülizm ve sosyal-liberalizm ölçekleri arasındaki istatistiki olarak anlamlı pozitif korelasyon ise popülist partilerin plüralist partilere nazaran daha muhafazakâr olduklarını göstermektedir. Nitekim, Küresel Parti Anketi'nde AK Parti ve MHP oldukça muhafazakâr olarak konumlandırılmışken, CHP *sosyal liberalizm-muhafazakârlık* ölçeğinin orta noktasının hemen solunda, HDP ise oldukça solunda yer almaktadır.³

Kontrol Değişkenleri

Şüphesiz, elit karşıtı tutumlar oy verme davranışının yegâne belirleyicisi değildir. Dahası, seçmenlerin elit karşıtı tutumları popülizmin üç temel unsurundan yalnız birini oluşturmaktadır. Seçmenlerin popülist ve elit-karşıtı tutumları ile diğer siyasi tutumları ve sosyodemografik özelliklerinin benzeşiyor olması da kuvvetle muhtemeldir. Bu nedenle, aşağıda kodlama kurallarını açıkladığımız birçok değişkene bir sonraki bölümde yer alan regresyon analizlerinde kontrol değişkenleri olarak yer verilmektedir.

3 <https://dataverse.harvard.edu/dataverse/GlobalPartySurvey>, 2 Eylül 2020. 24 Haziran 2018 seçimleri öncesi gerçekleştirilen bu çalışmada incelenmeyen İyi Parti grafikte de yer almamaktadır. Bu nedenle, İyi Parti (ve Cumhurbaşkanı adayı Meral Akşener), ampirik analizlerde Millet İttifakı'ndaki ortakları CHP gibi plüralist bir parti (ve lider) olarak değerlendirilmektedir.

CSES Planlama Komitesi tarafından katılımcıların “dış grup karşıtı” ve “ulusal kimlik yanlısı” (yerlici) tutumlarını ölçmek amacıyla soru formuna eklenen sırasıyla beş (E3005_1-E3005_5) ve dört (E3006_1-E3006_4) farklı önerme, yukarıda elit karşıtı tutumlar için açıkladığımız şekilde kodlanarak popülizmin diğer iki sacayağı için de faktör skorları hesaplanmıştır. Bu değişkenlerin modellerde kontrol değişkeni olarak yer alması sayesinde ilgili yazında popülist olarak nitelenen bir siyasi parti ve liderinin uzun süredir iktidarda olduğu ülkemizde popülizm üç temel unsurundan yalnız elit karşıtlığının nitelik değiştireceğine dair kuramsal beklentimizi test ederken popülizmin diğer iki unsurunda da benzer bir koşulluluk gözlenip gözlemlenmediğini tahlil etme fırsatımız olacaktır.

Ülkemizdeki siyasi partilerin plüralizm-popülizm dışında sosyal liberalizm- muhafazakârlık ve sol-sağ ölçeklerindeki konumlarını da gösteren Şekil2'nin de işaret ettiği üzere, AK Parti ve MHP muhalefet partilerine nazaran hem ekonomik hem de sosyal açıdan daha muhafazakârdır. Dolayısıyla, ampirik analizlerimizde seçmenlerin de ne ölçüde muhafazakâr oldukları ve bu siyasi partiler ile ortak Cumhurbaşkanı adayına aynı nedenle oy verip vermedikleri kontrol edilmelidir. Bu amaçla CSES veri setinde anket katılımcılarının dini vecibelerini ne sıklıkla yerine getirdiklerinin sorulduğu bir başka soru (E2014) aracılığıyla katılımcıların (sosyal) muhafazakârlık seviyeleri ölçülmüştür. Katılımcılarının 11 puanlık (ekonomik) sol (0) - 10 (sağ) skalasındaki ideolojik konumları (E3020) da başka bir değişken vasıtasıyla ölçülmekte ve regresyon modellerinde yer almaktadır.

Türkiye’de oy verme davranışına dair geçmiş çalışmalar muhafazakârlık ve ideoloji dışında iki önemli faktöre daha dikkat çekmektedir (örn. Çarkoğlu ve Kalaycıoğlu, 2021). Bunlardan ekonomiye dair (retrospektif) değerlendirmeler, katılımcıların anket çalışmasından önceki 12 ay içerisinde Türkiye ekonomisinin gidişatına dair görüşlerini içeren bir soru (E3011) yardımıyla ölçülmektedir. Seçmenlerin incelediğimiz parti ve adaylardan herhangi birini partizan aidiyetleri nedeniyle destekleyip desteklemedikleri ise anket katılımcılarının kendilerini hangi siyasi partiye yakın hissettikleri (E3024_3) ve bu partiye ne ölçüde yakın hissettiklerine (E3024_4) dair iki farklı sorudan kodlanmıştır.

Milletvekili Genel Seçimlerinde HDP ve Cumhurbaşkanlığı Seçiminde bu partinin adayı Selahattin Demirtaş’a oy vermesi daha olası olan Kürt kökenli seçmenleri belirleyebilmek adına katılımcılara hanelerinde genellikle hangi dili konuştuklarına dair yöneltilen bir başka sorudan (E2019) yararlanılmıştır.⁴

4 Tüm değişkenlerin betimleyici istatistikleri Ek1’de, bu değişkenleri kodlamakta kullandığımız değişkenlerin numaraları ve soru metinleri Ek2’de sunulmuştur.

Tablo 1’de raporlanan modellerdeki diğer kontrol değişkenlerimizse eğitim seviyesi (E2003), yaş (E2001_Y), cinsiyet (E2002), yerleşim yeri niteliği (E2022), hane halkı büyüklüğü (E2012) ve siyasete ilgi (E3001) sorularından kodlanmıştır. Dini vecibelerini yerine getiren, ekonomiye dair değerlendirmeleri olumlu olan ve kendilerini AK Parti ya da MHP’ye daha yakın gören seçmenlerin Haziran 2018 Genel ve Cumhurbaşkanlığı Seçimlerinde Cumhur İttifakı ve Recep Tayyip Erdoğan’ı desteklemiş olmaları beklenmektedir.

Veri Analizi ve Görgül Bulgular

Araştırma Yöntemi

Küresel Parti Anketi veri setinde popülist olarak kodlanan AK Parti, 3 Kasım 2002 yılından bu yana iktidardayken; bu verisetine göre ülkemizdeki bir diğer popülist parti olan MHP, AK Parti’nin Haziran 2018 seçimleri öncesi kurulan Cumhur İttifakı’ndaki büyük ortağıdır. Yukarıda açıkladığımız üzere, popülizm yazınında birçok geçmiş çalışmada popülist partilerin uzun süredir iktidar ya da iktidar ortağı olmadığı ve ana akım partilerin müesses nizam yanlısı, popülist partilerinse nizam ya da sistem karşıtı olarak değerlendirildiği gelişmiş demokrasilere odaklanılmaktadır. Çalışmamızda popülist bir siyasi parti ve liderin yaklaşık yirmi yıldır iktidarda olduğu ülkemizde zaman içerisinde değişen elit algısı sebebiyle elit yanlısı tutumlara sahip seçmenlerin popülist AK Parti ve MHP ile bu partilerin oluşturduğu Cumhur İttifakı’nın ortak Cumhurbaşkanı adayı Recep Tayyip Erdoğan’ı desteklemeye yatkın olduğu öne sürülmektedir.

Bu kuramsal beklentimizi test edebilmek amacıyla, 24 Haziran 2018 Milletvekili Genel ve Cumhurbaşkanlığı seçimlerindeki oy ve seçime katılım davranışlarının ampirik tahlillerinde kategorik değişkenlerin tahlilinde sıklıkla kullanılan çokterimli lojistik regresyonlardan (multinomial logistic regression) yararlanılmaktadır. İkidenden fazla ve birbirini dışlayan kategorilerden oluşan, kısıtlı bağımlı değişkenlerin tahmininde kullanılan bu yöntemde incelenen kategoriler arasında herhangi bir sıralama olması zorunlu değilken, bunlardan birinin temel kategori olarak seçilmesi gerekmektedir. Bu nedenle, her iki modelde de en yüksek sayıda gözleme sahip olan (ve popülist AK Parti ve MHP’nin kurduğu Cumhur İttifakı ile bu partilerin ortak adayı olan Cumhurbaşkanı Recep Tayyip Erdoğan’a oy verdiğini ifade eden seçmenlerin oluşturduğu) kategoriler temel kategori olarak alınmıştır.

Çokterimli lojistik regresyonlarda birden çok sayıda olasılığın tahmin edilmesi ve bu amaçla en yüksek olasılıklar yönteminin (maximum

likelihood estimation) kullanılması sebebiyle, Tablo1'de raporlanan regresyon katsayılarının yorumlanması doğrusal modellerde olduğundan farklıdır. Regresyon katsayılarının istatistiki olarak anlamlı olması, bağımsız değişkenlerin ilgili kategorinin (örn. Millet İttifakı, HDP, Oy Kullanmama) gözlemlenme olasılığına etkilerinin temel kategorinin (örn. Cumhuriyet İttifakı'na oy verme) gözlemlenme olasılığına etkilerinden istatistiki olarak anlamlı bir şekilde farklı olduğu anlamına gelmektedir. İstatistiki olarak anlamlı olmayan bir regresyon katsayısıysa, bağımsız değişkenin incelenen kategoriye seçme olasılığına etkisinin temel olarak alınan kategoriye olan etkisinden ayırt edilebilir olmadığı anlamına gelecektir.

Çokterimli Regresyon Analizleri

Haziran 2018 Milletvekili Genel Seçimindeki seçmen davranışının bağımlı değişkenimiz olduğu ilk modelimizde Millet İttifakı, HDP ve Oy Kullanmama olarak adlandırdığımız eşitliklerde ana bağımsız değişkenimiz olan elit karşıtı tutumların (faktör skorları), Millet İttifakı ve Oy Kullanmama olasılıklarına etkileri istatistiki olarak anlamlıdır ($p < .05$). Dolayısıyla, elit karşıtlığının Cumhuriyet İttifakı üyeleri, popülist AK Parti ve MHP'ye oy verme olasılıklarına etkisi ile Millet İttifakı'nı oluşturan muhalefet partileri CHP ve İYİP ile seçime katılmama olasılıklarına etkileri birbirlerinden istatistiki olarak anlamlı derecede farklıdır.

Tablo 1. Çokterimli Lojistik Regresyon Analizleri

	Milletvekili Genel Seçimi	Cumhurbaşkanlığı Seçimi
<i>Millet İttifakı / Muharrem İnce</i>		
Elit Karşıtı Tutum	0.599***	0.514**
(Faktör Skoru)	(0.229)	(0.241)
Dış Grup Karşıtı Tutum	-0.044	-0.120
(Faktör Skoru)	(0.192)	(0.205)
Ulusal Kimlik Yanlısı Tutum	-0.177	-0.240
(Faktör Skoru)	(0.182)	(0.193)
Eğitim Seviyesi	0.091	0.049
	(0.158)	(0.166)
Yaş	0.015	0.001
	(0.013)	(0.014)
Cinsiyet (Kadın)	0.240	0.616*
	(0.338)	(0.358)
Yerleşim Yeri	-0.498	0.073

	(0.359)	(0.374)
Hanehalkı Büyüklüğü	-0.118	-0.150
	(0.114)	(0.121)
Kürt Kökenli	-1.037	-0.172
	(0.910)	(0.890)
Sol-Sağ Konum	-0.571***	-0.802***
	(0.077)	(0.091)
Dindarlık	-0.277**	-0.280**
	(0.120)	(0.125)
Ekonomik Değerlendirme	0.630***	0.524***
	(0.162)	(0.169)
Siyasete İlgi	0.381**	0.470**
	(0.178)	(0.191)
AK Parti/MHP'li Seçmen	-3.495***	-3.109***
	(0.519)	(0.544)
Sabit	1.221	2.492
	(1.435)	(1.539)
<i>HDP / Selahattin Demirtaş</i>		
Elit Karşıtı Tutum	0.578	0.613
(Faktör Skoru)	(0.391)	(0.468)
Dış Grup Karşıtı Tutum	-0.147	0.003
(Faktör Skoru)	(0.332)	(0.414)
Ulusal Kimlik Yanlısı Tutum	-0.315	-0.570*
(Faktör Skoru)	(0.278)	(0.345)
Eğitim Seviyesi	-0.034	-0.159
	(0.260)	(0.344)
Yaş	-0.019	-0.070**
	(0.022)	(0.031)
Cinsiyet (Kadın)	1.132**	1.499**
	(0.576)	(0.708)
Yerleşim Yeri	0.623	1.347
	(0.661)	(0.839)
Hanehalkı Büyüklüğü	-0.094	-0.029
	(0.169)	(0.198)
Kürt Kökenli	2.947***	3.292***
	(0.862)	(1.023)

2018 Milletvekili Genel ve Cumhurbaşkanlığı Seçimlerinde Elit Karşıtı Tutumlar 207

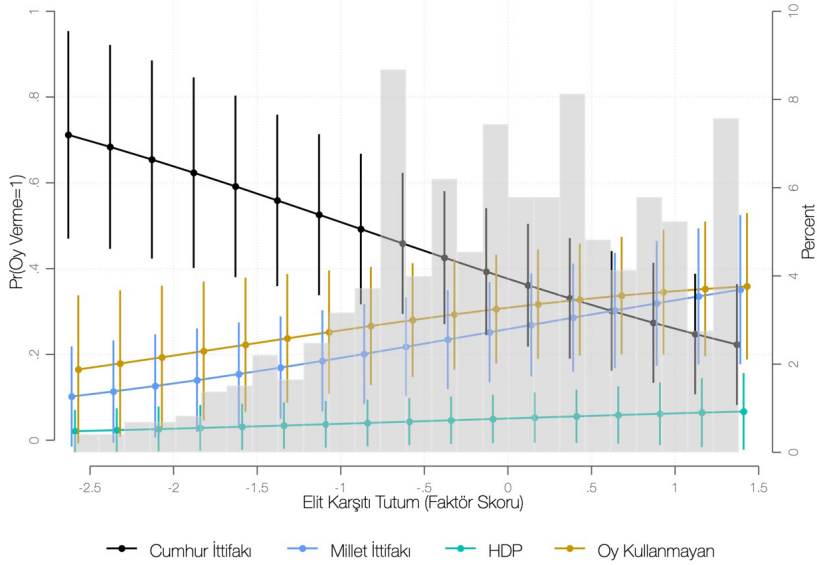
Sol-Sağ Konum	-0.627***	-0.724***
	(0.120)	(0.154)
Dindarlık	0.037	0.278
	(0.188)	(0.247)
Ekonomik Değerlendirme	0.747**	1.305***
	(0.295)	(0.453)
Siyasete İlgi	0.508*	0.495
	(0.306)	(0.375)
AK Parti/MHP'li Seçmen	-3.075***	-15.408
	(1.134)	(497.623)
Sabit	-2.886	-5.151
	(2.397)	(3.323)
<i>Meral Akşener</i>		
Elit Karşıtı Tutum		0.258
(Faktör Skoru)		(0.290)
Dış Grup Karşıtı Tutum		-0.106
(Faktör Skoru)		(0.239)
Ulusal Kimlik Yanlısı Tutum		-0.054
(Faktör Skoru)		(0.234)
Eğitim Seviyesi		0.012
		(0.199)
Yaş		0.029*
		(0.016)
Cinsiyet (Kadın)		-0.230
		(0.441)
Yerleşim Yeri		-0.641
		(0.423)
Hanehalkı Büyüklüğü		-0.102
		(0.149)
Siyasete İlgi		-28.448
		(1.026e+06)
Kürt Kökenli		-0.010
		(0.101)
Sol-Sağ Konum		-0.166
		(0.154)
Dindarlık		1.001***

		(0.252)
Ekonomik Değerlendirme		0.342
		(0.225)
AK Parti/MHP'li Seçmen		-2.355***
		(0.538)
Sabit		-5.268***
		(2.011)
<i>Oy Kullanmayan</i>		
Elit Karşıtı Tutum	0.484**	0.560**
(Faktör Skoru)	(0.219)	(0.224)
Dış Grup Karşıtı Tutum	0.063	0.151
(Faktör Skoru)	(0.190)	(0.191)
Ulusal Kimlik Yanlısı Tutum	-0.103	-0.038
(Faktör Skoru)	(0.178)	(0.180)
Eğitim Seviyesi	0.124	0.134
	(0.153)	(0.155)
Yaş	-0.005	-0.010
	(0.013)	(0.013)
Cinsiyet (Kadın)	0.214	0.406
	(0.331)	(0.334)
Yerleşim Yeri	0.387	0.490
	(0.373)	(0.367)
Hanehalkı Büyüklüğü	-0.043	-0.021
	(0.106)	(0.108)
Kürt Kökenli	0.252	0.615
	(0.738)	(0.728)
Sol-Sağ Konum	-0.306***	-0.404***
	(0.072)	(0.078)
Dindarlık	-0.045	-0.063
	(0.120)	(0.121)
Ekonomik Değerlendirme	0.325**	0.335**
	(0.149)	(0.151)
Siyasete İlgi	-0.235	-0.270
	(0.169)	(0.171)
AK Parti/MHP'li Seçmen	-2.522***	-2.237***
	(0.382)	(0.370)

Sabit	0.962 (1.377)	1.548 (1.419)
LL	-386.735	-440.870
AIC	863.471	1001.740
BIC	1069.910	1276.993
N	726	726

Standart hatalar parantez içerisinde sunulmuştur. İki yanlı testler. * $p < .1$, ** $p < .05$, *** $p < .01$.

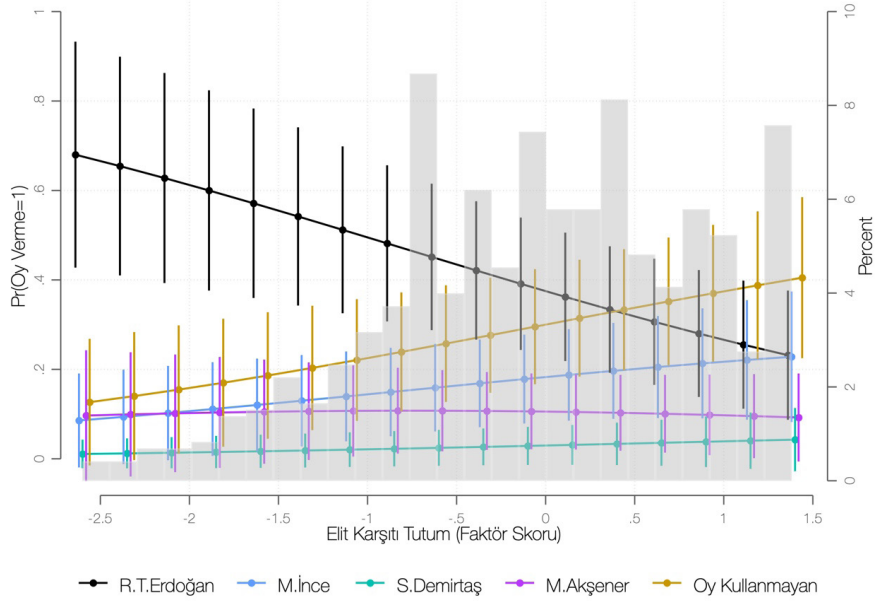
Şekil 3'te ilk modeldeki bağımlı değişkenimizin dört kategorisinin tercih edilme olasılıkları görselleştirilmektedir. Bu olasılıkların hesaplanmasında model eşitliğindeki sürekli değişkenlerimiz olan dış grup karşıtı ve ulusal kimlik yanlısı tutumlar örneklemimizdeki ortalama, geriye kalan, kısıtlı kontrol değişkenlerimiz ise medyan (ortanca) değerlerinde sabit tutulmuş; elit karşıtı tutum (faktör skoru) isimli ana bağımsız değişkenimizeyse değer aralığı içerisinde farklı değerler atanmıştır. Bu sayede, *ceteris paribus*, anket katılımcılarının elit karşıtı tutumları ile oy ve seçime katılım tercihleri arasındaki ilişkiye dair bulgularımız ile kuramsal beklentilerimizin ne ölçüde örtüştüğü değerlendirilebilecektir.



Şekil 3. Elit Karşıtlığının Milletvekili Genel Seçimlerinde Oy Verme Davranışına Etkisi

Şekil3'te siyah renkli çizgi ile gösterilen Cumhur İttifakı'na oy verme olasılığı, elit karşıtı tutumun en düşük (ya da elit yanlısı tutumun en yüksek) olduğu noktada en yüksek değerindedir. Elit karşıtı katılımcıların Cumhur İttifakı'na oy verme olasılıkları görece daha düşükken, Millet İttifakı'nı oluşturan siyasi partilerden birine oy verme ve seçime katılmama olasılıkları daha yüksektir. Örneğin, en yüksek ölçüde elit yanlısı ve elit karşıtı iki kurgusal seçmeni karşılaştırdığımızda, elit yanlısı seçmenimizin Cumhur ve Millet İttifaklarına oy verme ve oy kullanmama olasılıkları sırasıyla %71,2, %10,2 ve %16,5; elit karşıtı seçmen içinse bu olasılıklar %22,3, %35,1, %35,9'dur. İlâveten, elit yanlısı seçmenler için Cumhur İttifakı'na oy verme ve diğer tahmin edilen olasılıklar birbirlerinden anlamlı derecede farklıyken, elit karşıtı seçmenler için tahmin edilen olasılıkların güven aralıklarının büyük ölçüde kesişiyor olması, geçmiş çalışmalarda iddia edildiğinin aksine, popülist bir siyasi partinin yaklaşık yirmi yıldır iktidarda olduğu ülkemizde elit karşıtlığının popülist partileri destekleme olasılığını arttırmadığını göstermektedir. Başka türlü ifade etmek gerekirse, Haziran 2018 Genel Seçimleri özelinde, ülkemiz seçmenlerinin elit karşıtı tutumları ile oy verme davranışları arasındaki ilişki popülizm yazınında öne sürülenin aksi yönde ancak yukarıda açıklanan kuramsal beklentilerimizle paraleldir.

Tablo1'de yer alan ikinci modelde, anket katılımcılarının Cumhurbaşkanlığı seçimindeki oy tercihleri ile seçime katılımları bağımlı değişken olarak alınmıştır. Milletvekili Genel Seçimleri için ulaşılan bulgulara benzer şekilde, elit karşıtı tutumların CHP'nin adayı Muharrem İnce'ye oy verme ve seçime katılmama olasılıklarına etkileri, Recep Tayyip Erdoğan'a oy verme olasılıklarına olan etkilerine göreceli olarak, istatistiki olarak anlamlı ve pozitifken; Meral Akşener ve Selahattin Demirtaş'a oy verme olasılıklarına etkileri anlamlı değildir.



Şekil 4. Elit Karşıtı Tutumların Milletvekili Genel Seçimlerinde Oy Verme Davranışına Etkisi

Şekil 4'te elit yanlısı seçmenlerin Recep Tayyip Erdoğan'a oy verme olasılıklarının oldukça yüksek olduğu göze çarpmaktadır. Bu olasılık, artan elit karşıtlığına koşullu olarak düşerken; elit karşıtlığı en yüksek seviyedeki seçmenlerin Recep Tayyip Erdoğan, Muharrem İnce ve Meral Akşener'e oy verme olasılıkları birbirlerinden anlamlı derecede farklı değildir. Dolayısıyla, seçmenlerin elit karşıtı tutumları popülist bir adaya oy verme olasılıklarını -yine geçmiş yazında öngörülenin aksine- *azaltırken*, İnce dışındaki muhalif adaylara oy verme olasılıklarını istatistiki olarak anlamlı derecede arttırmamakta; elit karşıtı seçmenlerin Recep Tayyip Erdoğan, Muharrem İnce ve Meral Akşener'e oy verme olasılıkları birbirlerinden ayırt edilememektedir.

CSES (2022) veri setindeki popülist tutum bataryası içerisinde yer alan diğer ifadeleri kullanarak oluşturduğumuz, katılımcıların dış grup karşıtı ve milli kimlik yanlısı tutumlarının oy ve seçime katılım tercihlerine etkileri iki modelde de istatistiki olarak anlamlı değildir. Dolayısıyla, popülizm literatüründeki popülist tutumları kuvvetli seçmenlerin popülist partilere daha yüksek oranda destek verdiklerine dair kuramsal beklentinin popülist bir parti ve liderinin uzun süredir iktidarda olduğu ülkemizde ampirik destek bulmadığını iddia etmek yanlış olmayacaktır. Öte yandan, bu iki değişkenin ülkemizdeki popülist partiler ile bunların ortak adaylarına oy verme olasılıklarına istatistiki

olarak anlamlı bir etkisi bulunmazken; elit karşıtlığının oy davranışına etkisinin geçmiş yazında öngörülenin aksi yönde ve istatistiki olarak anlamlı olması, çalışmamızda öne sürdüğümüz kuramsal beklentiyi destekler niteliktedir.⁵

CSES (2022) veri setinden yararlanarak 24 Haziran 2018 Milletvekili Genel ve Cumhurbaşkanlığı seçimlerinde oy tercihi ve oy kullanma davranışının ampirik tahlilinde ulaştığımız kontrol değişkenlerine dair bulgularsa, Türkiye’de oy verme davranışı üzerine geçmiş çalışmalarla büyük ölçüde benzerlikler göstermektedir. Örneğin, siyaset ile daha yakından ilgilenen, ekonomik sol-sağ skalasında kendini solda konumlandıran, dini vecibelerini daha seyrek yerine getiren ve ülkenin ekonominin durumunun kötüye gittiğini düşünen seçmenler Millet İttifakı’nı oluşturan CHP ve İYİP’de daha yüksek olasılıkla oy verirken; Kürt kökenli ve solcu seçmenler HDP’ye oy verme temayülündedir. Elit yanlısı, kendini sağda konumlandıran, Cumhurbaşkanlığı İttifakı’nı oluşturan iki partiden birine daha yakın gören ve ekonominin gidişatına dair daha olumlu görüşleri olan seçmenlerse Cumhurbaşkanlığı İttifakı’nı destekleme temayülündedir.

Tartışma ve Sonuç

Popülizmin son yıllarda birçok ülkede siyasi hayatın giderek daha önemli bir unsuru haline gelmesi, çok sayıda akademik çalışmada talep temelli bir perspektiften açıklanmakta ve seçmenlerin popülist tutumları ile popülist adaylara destekleri arasında pozitif bir örüntü olduğu öne sürülmektedir. Öte yandan, bu çalışmaların büyük kısmı popülist partilerin tek başlarına iktidar yahut iktidar ortağı olmadıkları gelişmiş Batı demokrasilerine odaklanmaktadır (örn. Akkerman vd., 2014; Bernhard ve Hanggli, 2018; Bakker vd., 2016). Popülist bir partinin yaklaşık yirmi senedir iktidarda olduğu Türkiye’de popülizm üzerine yapılmış geçmiş çalışmaların büyük çoğunluğuysa ülkemizde her geçen gün artan popülist söylem ve politikalara arz temelli açıklamalar getirmektedir. Uluslararası yazında Türkiye’nin incelendiği ve birey seviyesinde verilerden yararlanılan oldukça az sayıdaki gözlemsel ve deneysel çalışmada (örn. Aytaç ve Elçi, 2019; Aytaç vd., 2020; Elçi, 2022) popülist tutumlar bağımlı değişken olarak alınmakta; bunların seçmenlerin oy verme ve seçime katılım davranışlarını ne yönde ve ne ölçüde etkilediği sorularına ise cevap aranmamaktadır.

5 CSES soru formunda yer alan ifadeleri kullanarak oluşturduğumuz bu üç değişkenin Tablo1’deki her iki modelin bağımsız değişkenlerinin tüm kategorileri için hesaplanan ortalama marjinal etkileri (average marginal effects at means, bkz. Moral 2022) Ek5’te sunulmaktadır. Popülizmin bu üç unsuru arasından (%90 güven seviyesinde) istatistiki olarak anlamlı bir etkiye sahip tek değişken (faktör skoru) elit karşıtlığıdır. Kuramsal beklentilerimiz ışığında, elit karşıtlığı Cumhurbaşkanlığı İttifakı ve Cumhurbaşkanlığı Recep Tayyip Erdoğan’a oy verme olasılıklarını azaltırken; Genel Seçimlerde Millet İttifakı’na oy verme olasılığını, Cumhurbaşkanlığı seçimlerindeyse seçime katılmama olasılığını arttırmaktadır.

Seçmenlerin popülist tutumları ve oy verme davranışları üzerine geçmiş çalışmaların hemen hepsi, daha kuvvetli popülist tutumlara sahip seçmenlerin popülist siyasi parti ve adaylara oy verme temayülünde oldukları yönündeki *talep temelli* kuramsal beklentiyi destekleyen sonuçlara ulaşmaktadır (örn. Akkerman vd., 2014; 2017). Ancak popülizmin üç temel unsurundan belki de en önemlisi olan elit karşıtlığı ile oy verme davranışı arasındaki ilişkiye dair bulgular aynı ölçüde tutarlı değildir. Popülist liderlerin uzun süredir iktidarda olduğu ülkeleri inceleyen çalışmalarda kuramsal beklentilerle örtüşmeyen bu bulgular (örn. Hawkins vd., 2020; Stanley, 2011; Fahey vd., 2019), karşılaştırmalı popülizm yazınında önemli bir bulmaca ortaya çıkarmıştır. Bu bulmacaya dair daha evvel öne sürülen olası açıklamalar, anket çalışmalarında popülist tutumları ölçmekte kullanılan sorular ve bunlar kullanılarak oluşturulan ölçeklerin geçerliliklerinin düşüklüğü ve elit karşıtlığının siyasi bağlam yahut seçmenlerin diğer siyasi tutumları tarafından şekillendirildiğidir.

Çalışmamızda bağlamın seçmenlerin elit karşıtı tutumları ile oy verme ve seçime katılım davranışları arasındaki ilişkiyi nasıl ve ne yönde şekillendirdiğine dair kuramsal bir açıklama getirilmektedir. Çalışmamızda elit kavramının popülist parti ve liderlerin uzun süredir iktidarda olduğu Türkiye gibi ülkelerde, özellikle muhalif seçmenler nezdinde popülist söylemin süjesi olan, sıklıkla halkın karşısında ve yozlaşmış bir grup olarak nitelendirilen elitlerden farklı bir anlam ifade ettiği öne sürülmektedir. Türkiye’de uzun süredir iktidarda olan popülist AK Parti seçkinleri ve lideri Cumhurbaşkanı Recep Tayyip Erdoğan, gerek iktidara gelirken gerek sonrasında elit karşıtlığını siyasi söylemlerinin merkezine koymuş ve zaman içerisinde popülist söylemlerinin dozunu giderek arttırmış olmalarına rağmen (bkz. Aytaç ve Elçi, 2019; Çarkoğlu vd., 2022; Çelik ve Balta, 2018; Öniş, 2012; Öniş ve Kutlay, 2012); elit kavramı özellikle muhalif seçmenlerin gözünde yaklaşık yirmi yıllık iktidarı sonucunda AK Parti seçkinleri ve liderini daha iyi tanımlar hale gelmiştir. Bu nedenle, seçmenlerin elit karşıtı tutumları ile popülist siyasi aktörlere destekleri arasında uluslararası yazında öne sürülenin aksi yönde bir ilişki gözlemlenmesi beklenmektedir.

Çalışmamızda bu kuramsal beklentimiz, çokuluslu bir çalışmanın parçası olarak 24 Haziran 2018 seçimleri sonrasında gerçekleştirilen bilimsel bir anket çalışmasının verileri ve nicel yöntemler kullanarak tahlil edilmektedir. Çokterimli lojistik regresyon modelleri, elit karşıtlığının Cumhuriyet İttifakı’nı oluşturan popülist partilere ve bunların ortak adayı Cumhurbaşkanı Recep Tayyip Erdoğan’a oy verme olasılıklarını *düşürürken*, muhalefet partileri ile adaylarına oy verme ve seçime katılmama olasılıklarını *arttırma* temayülünde olduğunu göstermektedir. Bulgularımızın Türkiye gibi popülist aktörlerin iktidarda

olduğu ülkelerde popülizmin ve popülist söylemin dayandığı elit karşıtlığının seçmenlerin bir bölümü için anlamını yitirdiği anlamına gelmesi kuvvetle muhtemeldir. Nitekim, Japonya ve Macaristan gibi benzer tecrübelere sahip ülkelerin incelendiği geçmiş çalışmalarda ulaşılan aynı yöndeki bulgular, kuramsal beklentimiz ve ampirik bulgularımızın popülist partilerin uzun süredir iktidarda oldukları ülkelere genellenebilir olabileceğini göstermektedir.

Pek tabii, popülizm yazınında öne sürüldüğü üzere (bkz. Stanley, 2011), kullandığımız popülist tutum ölçütlerinin geçerliliklerinin düşük olması da ihtimal dahilindedir. Nitekim, uluslararası yazında Türkiye'deki seçmenlerin popülist tutumlarının bağımlı değişken olarak alındığı iki çalışmada da AK Parti'yi destekleyen anket katılımcılarının popülist tutumlarının daha kuvvetli olduğu sonucuna varılmaktadır.⁶ Bu olası açıklamayı bertaraf edebilmek için başta elit kavramının iki farklı anlama gelebileceği ülkelerde olmak üzere, CSES gibi çok uluslu çalışmalarda kullanılan soru metinleri ve bunların çevirileri ön sınamalara tabi tutulmalı; bu sayede katılımcıların bu soru ve kavramlardan aynı şeyi anlamaları temin edilmelidir. Bu anlamda CSES Planlama Komitesi'nin popülizmin karşılaştırmalı bir perspektiften incelenmesi maksadıyla soru formuna eklediği soru bataryasını ülkemiz özelinde ilk kez kullanıyor olmamız, çalışmamızın en önemli kısıtlarından birini oluşturmaktadır. Çalışmamızın bir diğer önemli kısıtı da regresyon analizlerinde çok sayıda bağımsız değişken kullanıldığı ve bunların bir bölümü başka değişkenlerden kodladığımız faktör skorları olduğundan örneklem boyutuyla ilgilidir. Bu iki kısıtın önüne geçebilmek için oluşturduğumuz tüm ölçeklerin güvenilirlikleri tahlil edilmiş, daha az sayıda geçerli cevap verildiği gözlemlenen üç önerme (değişken) dışarıda bırakılmış ve ampirik tahlillerde ülkemizdeki tüm seçmenleri temsil etme yeterliliğine sahip bir örneklem ve bilimsel bir anket çalışmasından yararlanılmıştır.

Çalışmamızda gerek popülist aktörlerin söylemlerinde gerekse de popülizmin birçok çalışmada kullanılan dar tanımında kendine yer bulan elit karşıtlığının süjesini oluşturan *elitlerin* özellikle muhalefet seçmenleri gözünde farklı bir anlam alır hale geldiğine dair beklentimizi tahlil etmek için elzem olan uzunlamasına veriler, ampirik analizlerde kullandığımız CSES çalışmasının geçmiş modüllerinde bu sorulara yer verilmediğinden mevcut değildir. İlgili sorulara yer veren yeni anket ve panel çalışmaları, iktidar bloğunun

6 Öte yandan, Aytaç ve Elçi'nin çalışmasında (2019: 105) yer alan betimsel analizlerde AK Parti, MHP, CHP ve HDP seçmenlerinin elit karşıtı tutumları arasında anlamlı bir farklılık olmadığı görülmektedir. Çalışmamızda oy verme tercihi ve elit karşıtlığı arasındaki nedensellik ilişkisi, popülizme talep temelli açıklamalar getiren geçmiş çalışmalar takip edilerek oluşturulmuş ve bu ilişki oy verme tercihine etki eden (popülizmin diğer sacayakları dahil) birçok başka faktör kontrol edilmek suretiyle tahlil edilmiştir.

üyeyi iki partinin de popülist olduđu ölkemiz ve benzer ölkelerde zaman içerisinde deđişen elit algısı varsayımımızın test edilmesine imkân verecektir.

Popülistlerin kendilerini siyaset sahnesinde hızla daha önemli aktörler haline getiren kuvvetli elit karşıtı söylemlerinin zaman içerisinde seçmenlerin tercihlerine etkisini yitirmesi ve hatta popülist adayların aleyhine ve muhalefet adaylarının lehine bir etken haline dönüşmesi, popülizmin bugün dünyanın birçok ölkesinde gözlemlenen menfi sonuçlarının zamanla ortadan kalkacağı anlamına gelebilir. Çalışmamızda ulaştığımız bulgulardan çıkarılabilecek bu önemli sonuç, geçerlilikleri ispat edilmiş ölçütler kullanılarak ve karşılaştırılmalı bir perspektiften tahlil edilmelidir. Çalışmamızın daha evvel çalışılmamış elit karşıtılığı alanındaki bu ve diđer önemli bulguları özelinde Türkiye siyaseti yazınına katkısının yanında, bu anlamda popülizm ve elit karşıtılığı yazınlarında gelecekte yapılacak çalışmalara yol gösterici olacağını ümit ederiz.

Yazar Katkıları

Yazarlar çalışmaya eşit oranda katkıda bulunmuştur.

Kaynakça

- Akkerman, A., Mudde, C. ve Zaslove, A. (2014). How Populist Are the People? Measuring Populist Attitudes in Voters. *Comparative Political Studies*, 47(9), 1324-1353.
- Akkerman, A., Zaslove, A. ve Spruyt, B. (2017). 'We the People' or 'We the Peoples'? A Comparison of Support for the Populist Radical Right and Populist Radical Left in the Netherlands. *Swiss Political Science Review*, 23(4), 377-403.
- Aslan-Akman, C. (2010). Beyond the Ballot box: Turkish Democracy Under Tension Between Idealism and Populism. Canadian Political Science Association Konferansı, Montreal, Kanada. 20 Temmuz 2022 tarihinde <https://www.cpsa-acsp.ca/papers/2010/Akman.pdf> adresinden alınmıştır.
- Ateş, K. (2017). AKP, Dinsel Popülizm ve Halk-olmayan. *Mülkiye Dergisi*, 41(1), 105-129.
- Aydın-Düzgit, S. ve Balta, E. (2017). Turkey after the July 15th Coup Attempt: When Elites Polarize over Polarization. İstanbul: İstanbul Policy Center.
- Aytaç, S. E., Çarkođlu, A. ve Elçi, E. (2020). Partisanship, Elite Messages, and Support for Populism in Power. *European Political Science Review*, 13(1), 23-39.
- Aytaç, S. E. ve Elçi, E. (2019). Populism in Turkey. In *Populism Around the World* (pp. 89-108).
- Aytaç, S. E. ve Öniş, Z. (2014). Varieties of Populism in a Changing Global Context: The Divergent Paths of Erdoğan and Kirchnerismo. *Comparative Politics*, 47(1), 41-59.
- Bakker, B. N., Rooduijn, M. ve Schumacher, G. (2016). The Psychological Roots of Populist Voting: Evidence from the United States, the Netherlands and Germany. *European Journal of Political Research*, 55(2), 302-320.
- Bernhard, L. ve Häggli, R. (2018). Who Holds Populist Attitudes? Evidence from Switzerland. *Swiss Political Science Review*, 24(4), 510-524.

- Bos, L., Schemer, C., Corbu, N., Hameleers, M., Andreadis, I., Schulz, A., ... ve Fawzi, N. (2020). The Effects of Populism as a Social Identity Frame on Persuasion and Mobilisation: Evidence from a 15-country Experiment. *European Journal of Political Research*, 59(1), 3-24.
- Boyraz, C. (2018). Neoliberal Populism and Governmentality in Turkey: The Foundation of Communication Centers during the AKP Era. *Philosophy & Social Criticism*, 44(4), 437-452.
- Bozkurt, U. (2013). Neoliberalism with a Human Face: Making Sense of the Justice and Development Party's Neoliberal Populism in Turkey. *Science & Society*, 77(3), 372-396.
- Bulut, A. T. ve Hacıoğlu, N. (2018), Bir Siyasi İletişim Stili Olarak Popülizm: AKP'nin Popülist Siyasal Söyleminin Karşılaştırmalı Analizi. *Siyasal: Journal of Political Sciences*, 27(2), 187-219.
- Castanho Silva, B., Jungkunz, S., Helbling, M. ve Littvay, L. (2020). An Empirical Comparison of Seven Populist Attitudes Scales. *Political Research Quarterly*, 73(2), 409-424.
- CSES (2022). Comparative Study of Electoral Studies Module 5: 2016-2021. 10 Mayıs 2022 tarihinde <https://cses.org/data-download/cses-module-5-2016-2021/> adresinden alınmıştır.
- Çarkoğlu, A., Elçi, E., Erol, F. ve Paksoy, C. (2022). Popülizm Teorileri Işığında Türkiye'de Popülizmin Tarihsel Gelişimi: Siyasi Partiler Üzerine Bir İnceleme. *Anadolu Üniversitesi Sosyal Bilimler Dergisi*, 22(1), 323-348.
- Çarkoğlu, A. ve Kalaycıoğlu, E. (2021). *Fragile But Resilient?: Turkish Electoral Dynamics, 2002-2015*. Ann Arbor, MI: University of Michigan Press.
- Çarkoğlu, A. ve Yıldırım, K. (2018). Change and Continuity in Turkey's June 2018 Elections. *Insight Turkey*, 20(4), 153-182.
- Çelik, A. B. ve Balta, E. (2018). Explaining the Micro Dynamics of the Populist Cleavage in the 'New Turkey'. *Mediterranean Politics*, 25(2), 160-181.
- Collier, R. B. (1999). *Paths toward Democracy: The Working Class and Elites in Western Europe and South America*. Cambridge: Cambridge University Press.
- Dinçşahin, Ş. (2012). A Symptomatic Analysis of the Justice and Development Party's Populism in Turkey, 2007-2010. *Government and Opposition*, 47(4), 618-640.
- Elçi, E. (2019). Politics of Nostalgia: Psychological Origins of Populism. (Yayınlanmamış doktora tezi). Koç University.
- Elçi, E. (2022). Politics of Nostalgia and Populism: Evidence from Turkey. *British Journal of Political Science*, 52(2), 697-714.
- Erdoğan, N. (1998). Demokratik Soldan Devrimci Yol'a: 1970'lerde Sol Popülizm Üzerine Notlar. *Toplum ve Bilim*, 78, 22-37.
- Fahey, R. A., Hino, A. ve Jungkunz, S. (2019). Populism "Made in Japan": A New Species? *Asian Journal of Comparative Politics*, 5(3), 288-299.
- Gürsoy, Y. (2021). Moving Beyond European and Latin American Typologies: The Peculiarities of AKP's Populism in Turkey. *Journal of Contemporary Asia*, 51(1), 157-178.
- Hadiz, V. R. (2014). A New Islamic Populism and the Contradictions of Development. *Journal of Contemporary Asia*, 44(1), 125-143.
- Hawkins, K., Riding, S. ve Mudde, C. (2012) Measuring Populist Attitudes. *Committee on Concepts and Methods Working Paper*, 55. 10 Mayıs 2022 tarihinde https://works.bepress.com/cas_mudde/72/download/ adresinden alınmıştır.

- Hawkins, K. A., Rovira Kaltwasser, C. ve Andreadis, I. (2020). The Activation of Populist Attitudes. *Government and Opposition*, 55(2), 283-307.
- Hino, A. (2012). *New Challenger Parties in Western Europe: A Comparative Analysis*. Abingdon: Routledge.
- Hobolt, S., Anduiza, E., Çarkoğlu, A., Lutz, G. ve Sauger, N. (2016) Democracy Divided? People, Politicians and the Politics of Populism. 10 Mayıs 2022 tarihinde https://cses.org/wp-content/uploads/2019/03/CSES5_ContentSubcommittee_FinalReport.pdf adresinden alınmıştır.
- Kalaycıoğlu, E. (2012). Kulturkampf in Turkey: The Constitutional Referendum of 12 September 2010. *South European Society and Politics*, 17(1), 1-22.
- Kalaycıoğlu, E. (2021a). *Halk Yönetimi: Demokrasi ve Popülizm Çatışmasında Dünya*. İstanbul: Efil Yayınevi.
- Kalaycıoğlu, E. (2021b). Kulturkampf and Voting Behavior in Turkey: A Key to Turkish Party Politics? Ali Çarkoğlu and Ersin Kalaycıoğlu (ed.), *Elections and Public Opinion in Turkey: Through the Prism of the 2018 Elections* içinde (s.133-156). New York: Routledge.
- Kemahlioğlu, Ö. (2015). Winds of Change? The June 2015 Parliamentary Election in Turkey. *South European Society and Politics*, 20(4), 445-464.
- Kirdiş, E., ve Dhimeur, A. (2016). The Rise of Populism? Comparing Incumbent Pro-Islamic Parties in Turkey and Morocco. *Turkish Studies*, 17(4), 599-617.
- Kriesi, H., Grande, E., Lachat, R., Dolezal, M., Bornschie, S. ve Frey, T. (2008). *West European Politics in the Age of Globalization*. Cambridge: Cambridge University Press.
- Kyle, J. ve Gultchin, L. (2018). Populism in Power around the World. SSRN, 3283962. 20 Temmuz 2022 tarihinde https://papers.ssrn.com/sol3/papers.cfm?abstract_id=3283962 adresinden alınmıştır.
- Mardin, Ş. (1973). Center-Periphery Relations: A Key to Turkish Politics. *Daedalus*, 102(1), 169-190.
- Moral, M. (2021). Politics as (Un)Usual? An Overview of the June 2018 Presidential and Parliamentary Elections in Turkey. Ali Çarkoğlu ve Ersin Kalaycıoğlu (ed.), *Elections and Public Opinion in Turkey: Through the Prism of the 2018 Elections* içinde (s.22-50). New York: Routledge.
- Moral, M. (2022) Siyaset Biliminde Etkile isimli Modeller Üzerine. *Pamukkale Üniversitesi Sosyal Bilimler Enstitüsü Dergisi*, 51(1), 111-128.
- Moral, M. (2023). Kültür Çatışması (Kulturkampf): Coğrafi Kutuplaşma ve Seçmen Davranışı İlişkisi Üzerine Bir Deneme. Ali Çarkoğlu, Emre Erdoğan ve Mert Moral (ed.), *Türkiye Siyasetinin Sınırları: Siyasal Davranış, Kurumlar ve Kültür - Ersin Kalaycıoğlu'na Armağan* (s. 185-205). İstanbul: İstanbul Bilgi Üniversitesi Yayınları.
- Mudde, C. (2004). The Populist Zeitgeist. *Government and Opposition*, 39(4), 541-563.
- Mudde, C. (2007). *Populist Radical Right Parties in Europe*. Cambridge: Cambridge University Press.
- Mudde, C. ve Rovira Kaltwasser, C. (2012). Exclusionary vs. Inclusionary Populism: Comparing Contemporary Europe and Latin America. *Government and Opposition*, 48(2), 147-174.
- Mudde, C. ve Rovira Kaltwasser, C. (2018). Studying Populism in Comparative Perspective: Reflections on the Contemporary and Future Research Agenda. *Comparative Political Studies*, 51(13), 1667-1693.

- Norris, P. (2020). Global Party Survey. 10 Mayıs 2022 tarihinde <https://www.globalpartysurvey.org> adresinden alınmıştır.
- Öniş, Z. (2004). Turgut Özal and His Economic Legacy: Turkish Neo-Liberalism in Critical Perspective. *Middle Eastern Studies*, 40(4), 113-134.
- Öniş, Z. (2012). The Triumph of Conservative Globalism: The Political Economy of the AKP Era. *Turkish Studies*, 13(2), 135-152.
- Öniş, Z. ve Kutlay, M. (2020). The Global Economy of Right-Wing Populism: Deconstructing the Paradox. *International Spectator*, 55(2), 108-126.
- Özbudun, E. (2014). AKP at the Crossroads: Erdoğan's Majoritarian Drift. *South European Society and Politics*, 19(2), 155-167.
- Özdemir, Y. (2020). AKP's Neoliberal Populism and Contradictions of New Social Policies in Turkey. *Contemporary Politics*, 26(3), 245-267.
- Özger, O. (2021). AKP Siyasetinde Popülist Bir İnşa Pratiği Olarak Milli İrade Söylemi. *Moment*, 8(1), 330-352.
- Quinlan, S. ve Tinney, D. (2019). A Populist Wave or Metamorphosis of a Chameleon? Populist Attitudes and the Vote in 2016 in the United States and Ireland. *Economic and Social Review*, 50(2), 281-324.
- Sandal, N. A. (2021). Religious Populist Parties, Nationalisms, and Strategies of Competition: The Case of AK Party in Turkey. *Religion, State & Society*, 49(3), 248-263.
- Selçuk, O. (2016). Strong Presidents and Weak Institutions: Populism in Turkey, Venezuela and Ecuador. *Southeast European and Black Sea Studies*, 16(4), 571-589.
- Stanley, B. (2011). Populism, Nationalism, or National Populism? An Analysis of Slovak Voting Behaviour at the 2010 Parliamentary Election. *Communist and Post-Communist Studies*, 44(4), 257-270.
- Sunar, İ. (1990). Populism and Patronage: The Demokrat Party and Its Legacy in Turkey. *Il Politico*, 55(4), 745-757.
- Taşkın, Y. (2012). The Conservative Populist Misinterpretation of Turgut Özal: Seeking Legitimacy for the Conservative Elite. *International Journal of Turkish Studies*, 18(1/2), 63.
- Toprak, Z. (1992). Popülizm ve Türkiye'deki Boyutları. Üniversite Öğretim Üyeleri Derneği (ed.), *Tarih ve Demokrasi: Tarık Zafer Tunaya'ya Armağan* içinde (s.41-65), İstanbul: Cem Yayınevi.
- Van Hauwaert, S. M., Schimpf, C. H. ve Azevedo, F. (2020). The Measurement of Populist Attitudes: Testing Cross-National Scales Using Item Response Theory. *Politics*, 40(1), 3-21.
- Van Hauwaert, S. M. ve Van Kessel, S. (2018). Beyond Protest and Discontent: A Cross-National Analysis of the Effect of Populist Attitudes and Issue Positions on Populist Party Support. *European Journal of Political Research*, 57(1), 68-92.
- Wuttke, A., Schimpf, C. ve Schoen, H. (2020). When the Whole is Greater than the Sum of its Parts: On the Conceptualization and Measurement of Populist Attitudes and Other Multidimensional Sonstructs. *American Political Science Review*, 114(2), 356-374.
- Yabancı, B., ve Taleski, D. (2018). Co-opting Religion: How Ruling Populists in Turkey and Macedonia Sacralise the Majority. *Religion, State & Society*, 46(3), 283-304.
- Yıldırım, D. (2009). AKP ve Neo-liberal Popülizm. İlhan Uzgel ve Bülent Duru (ed.), *AKP Kitabı: Bir Dönüşümün Bilançosu* içinde (s.66-107). Ankara: Phoenix.