

MERSİN'DE BİR LEVANTEN YAPISI: ESKİ 3 OCAK İLKOKULU (KAPUSEN RAHİPLERİ KİLİSE LOJMANI)



A LEVANTINE BUILDING IN MERSİN: OLD 3 OCAK PRIMARY SCHOOL (CAPUCHIN MONKS HOUSE)

Ruşen ERGÜN*

İrem BEKAR**

İzzettin KUTLU***

ÖZ

Tarihi binaların günün ihtiyaçlarına göre yeniden işlevlendirilmesi, mimari koruma ve restorasyon alanında uzun yıllardır süren tartışmalar arasında yer almaktadır. Bu çalışma, bulunduğu bölgenin demografik yapısı ile şekillenen ve günümüzde önemli bir kültürel değeri ortaya çıkaran tarihi bir binanın, yeniden işlevlendirmesi sonucu yıllar içerisindeki dönüşümü sonrasında yapının barındırdığı tarihi kimliğin tipolojisini tespit etmeyi hedeflemektedir. Mersin'de, önemli bir kültürel mirası barındıran levanten yapılarını incelemek, bölgenin tarihi değerlerini ortaya koymak açısından önem arz etmektedir. Çalışmada, Mersin'de levanten yapılarının genel olarak ele alınması ile birlikte St. Antuan Latin Katolik (Katedral) Kilisesi Kompleksi'ne yer verilmiştir. Beraberinde kompleks içerisinde yer alan ve günümüzde restorasyon süreci devam eden Eski 3 Ocak İlkokulu yapısı incelenmiştir. Tarihi binanın dönüşümündeki önemli süreçler yerinde yapılan gözlem ile literatürdeki mevcut çalışmalar ve yerel kurumlardaki belgeler ışığında tespit edilmiştir. Yapının barındırdığı ve ortaya konulan dikkat çekici mimari değerleri, inşa edildiği dönemin kültürel ve mimari özellikleri ile birlikte ele alınarak değerlendirmelere yer verilmiştir. İncelenen Eski Üç Ocak İlkokul binasının, dönemin geleneksel Mersin ve levanten yapıları ile benzer özellikler taşıdığı görülmüştür. Çalışmada, demografik yapının etkisiyle oluşan farklı yapı tiplerinin, hem farklı bölgedeki aynı demografik yapının oluşturduğu yapılar ile hem de bölgedeki mevcut geleneksel yapılar ile tipolojik olarak benzerlik gösterebileceği sonucuna varılmıştır. Bu çalışma ile günümüzde özgün değeri yüksek olan ve hakkında yapılan çalışmanın yetersiz olduğu Mersin Levanten yapılarının belgelenmesine ve korunmasına dikkat çekmek ve konuya ilişkin araştırmaların önünü açmak amaçlanmaktadır.

Anahtar Kelimeler: *Levanten yapıları, tarihi yapı, işlevsel dönüşüm, Mersin evleri, tipoloji.*

* Arş. Gör., Dicle Üniversitesi, Mimarlık Fakültesi, Mimarlık Bölümü.

ORCID ID: <https://orcid.org/0000-0001-5253-3245> ♦ E-mail: rusen.ergun@dicle.edu.tr

** Arş. Gör., Karadeniz Teknik Üniversitesi, Mimarlık Fakültesi, İç Mimarlık Bölümü, Trabzon.

ORCID ID: <https://orcid.org/0000-0002-6371-9958> ♦ E-mail: irembekar@ktu.edu.tr

*** Arş. Gör., Mardin Artuklu Üniversitesi, Mühendislik ve Mimarlık Fakültesi, Mimarlık Bölümü.

ORCID ID: <https://orcid.org/0000-0002-5546-5548> ♦ E-mail: izzettinkutlu@artuklu.edu.tr

ABSTRACT

Cultural assets are referred as the sum of the economic, social and cultural history of a civilization. For this reason, restoration, preservation and all kinds of interventions for this valuable heritage are of great importance. Reusing historical buildings according to the needs of the day is among the ongoing discussions in the field of architectural preservation and restoration. This study aims to determine the typology of the historical identity of a historical building, which is shaped by the demographical properties of the region and which reveals an important cultural value today, after its transformation over the years as a result of reusing. Examining the Levantine structures in Mersin, which have an important cultural heritage, is important in terms of revealing the historical values of the region. Mersin, located in the Mediterranean region of Türkiye, is one of the most important port cities of the country. This situation has caused the demographic to differ in the city and various historical buildings such as churches, monasteries, mosques, kulliyes, traditional houses were designed in different styles. There are many studies investigating these structures in the literature, but there is no current study on the Levantine building that emerged as a result of the different demographical properties in Mersin. In this study, the Old Üç Ocak Primary School, which is a Mersin Levantine building, was discussed and it was aimed to fill this gap in the literature and to make a documentation study of the structure.

In the study, the Latin-Italian Catholic (Cathedral) Church Complex is included, together with the general consideration of the Levantine buildings in Mersin. The Old 3 Ocak Primary School, which is located in the complex and whose restoration process continues today, has been examined. In line with the determined goals, first of all, the important processes in the transformation of the historical school were determined in the light of the existing studies in the literature and documents in local institutions, together with on-site observations. The determined information is discussed under three headings as plan, facade and material and technical features. The remarkable architectural values that the building contains and revealed, together with the cultural and architectural features of the period in which it was built, are evaluated. Within the scope of the evaluations, it has been seen that the examined Old 3 Ocak Primary School building has similarities with the traditional Mersin and Levantine buildings. It has been concluded that the different building types formed by the effect of the demographical properties may show typological similarities with the structures formed by the same demographical properties in a different region and with the existing traditional buildings in the region. Since the preparation of the survey and restitution projects and the restoration of the building will not be sufficient alone for the preservation of historical buildings and cultural heritage, it will provide more effective preservation, as in the Old Üç Ocak Primary School, where its sustainable preservation is addressed with the proper reusing and continuous use of a historical building. With this study, it is aimed to draw attention to the documentation and preservation of Mersin Levantines, which have a high original value.

Keywords: *Levantines, historical buildings, transformation of historical building, Mersin traditional houses, typology.*

Giriş

Bir kentin kimliğinin oluşumuna katkıda bulunan farklı dönemlerin ve kültürel eğilimlerin yapıları, o kentin çağdaş kullanımına zenginlik katan değerlerdir. Döneminin belgesi olan bu varlıklar kentsel mekânın tarihsel derinliğini oluşturmaktadırlar. Kültürel birikimin oluşumunda ve aktarılmasında önemli işlevleri bulunmaktadır.

İnsanlık ve medeniyetler tarihindeki birçok önemli gelişmeye ışık tutan kültür varlıkları, geçmişte yaşananlar ile gelecekte olacaklar arasında bağ kurmaktadır. Bir bakıma medeniyetlerin ekonomik, sosyal ve kültürel birikimlerini, kuruldukları dönemin kentsel ve mimari üslubunu aktaran belge ve sembollerdir.¹ Nesiller arası ortak bir miras olarak kabul edilen kültürel mirasın özenle korunması ve gelecek nesillere aktarılması her bireyin sorumluluğu altındadır. Nesiller arası aktarım, kültür mirasını korumak ve koruma stratejisi olarak yeniden işlevlendirmekle gerçekleştirilebilmektedir. Günümüzde sosyal, kültürel ve toplumsal etkiler sonucunda toplumun yapılara karşı olan ihtiyaçları ve beklentileri değişebilmektedir. Bu değişikliklerin sonucu olarak, mevcut binalar yıkılıp günün ihtiyaçlarına göre yeniden inşa edilmekte veya tarihi değeri olan yapılar yaşamlarını devam ettirebilmek için işlevsel değişimlere uğramaktadır.² Bu durumda yeniden işlevlendirme, yapının nitelikli restorasyon kriterlerine göre korunmasına yönelik bir uygulama olarak ele alınmalıdır. Mimari ve kentsel koruma bilincinin gelişmesi ise anıt ve çevresi, tarihsel merkez, kentsel sit, sit koruma alanları, kent bütünü ve ülke bütünü gibi ölçeklerde değerlerin farkına varılması süreci ile yaşanmaktadır. Bu süreç, varlıkları tehdit ve tahrip eden nedenlerin olumsuz etkilerinin tespiti sonucu, uzmanlar veya yerel halk tarafından gösterilen tepki ile gelişmektedir.³ Bir uzmanlık alanı olarak koruma, tek yapı ölçeğinde restorasyon uygulamasından, ülke bütününde koruma planlamasına kadar değişimin yönünü çizmekte ve mevcut varlıkları günün ihtiyaçları çerçevesinde değerlendirmeyi amaçlamaktadır. Tarihi yapıların korunmasına yönelik yapılan yeniden işlevlendirmeler de zamanla yapının mekânsal ve işlevsel dönüşümüne sebebiyet verebilmektedir.

Türkiye’de, Akdeniz Bölgesi’nde yer alan Mersin, bölgenin en önemli limanlarından birine sahiptir. Amerika’nın iç savaşı sırasında⁴ pamuk üretiminin Çukurova’ya kayması ve Süveyş kanalının yapımı sırasında Toros Dağları’ndan kerestelerin taşınması için Mersin’in bağlantı noktası haline gelerek göç almaya başlaması zamanla kentteki demografik yapıyı da değiştirmiştir. Daha çok İstanbul ve İzmir gibi büyük liman kentlerinde faaliyet gösteren Levantenlerin⁵ Mersin’e gelmelerinde de bir liman kenti olması etkili olmuştur. Demografik yapının çeşitlilik göstermesi, kentte bulunan kültürel çeşitliliği de arttırmış ve bu kültürlerden kaynaklı olarak çeşitli mimari yapılaşmalar ortaya çıkmıştır. Bölgenin topografik ve iklimsel özellikleri ile birlikte demografik yapısı da mimari dokuyu şekillendirmiştir. Bu nedenle kentte incelenmeye ve belgelenmeye değer tarihi yapı

1 Ahunbay, 2009, 97; Kutlu ve Eray, 2021, 287.

2 Gazi ve Boduroğlu, 2015, 58.

3 Can, 1993, 1.

4 Selvi Ünlü, 2009, 7.

5 Ortaylı, 1994, 204-207.

stoğu bulunmaktadır. Ancak farklı kültürel özellikleri barındıran Mersin yapıları ile ilgili gerçekleştirilen mevcut çalışmalar genel olarak incelendiğinde Erken Cumhuriyet Dönemi⁶, cami ve kilise⁷, geleneksel Mersin konutları⁸, kamu⁹ ve endüstri yapıları¹⁰ özelinde çalışmaların olduğu görülmüştür. Özellikle demografik yapının şekillendirdiği bu denli önemli bir kentte, ortaya çıkan levanten yapıları ile ilgili yapılmış az sayıda çalışmanın olduğu¹¹ ve güncel bir çalışmanın olmadığı tespit edilmiştir. Bu bağlamda çalışmanın konusunu Mersin Levantenleri oluşturmaktadır. Mersin’de, konumu ve barındırdığı kültürel değerler sayesinde bölgenin en önemli yapılarını barındıran St. Antuan İtalyan Katolik (Katedral) Kilise Kompleksi ile ilgili günümüzde yapılan az sayıdaki araştırmada da¹², bu çalışma kapsamına alınan bina bloğunun yer almaması bu çalışmayı önemli kılmaktadır. Çalışmada, öncelikle Mersin Levantenleri ile ilgili genel bilgilendirmelere yer verilmiştir ve beraberinde St. Antuan İtalyan Katolik (Katedral) Kilise Kompleksi özeline inilmiştir. Ardından kompleks sınırları içerisinde yer alan ve özgün işlevinde St. Antuan İtalyan Katolik Kilisesine ait lojman işlevinde kullanılan¹³ ancak yakın dönemde yeniden işlevlendirilerek Üç Ocak İlkokulu olarak kullanılan levanten yapısı detaylandırılmıştır.

Çalışmada ele alınan Eski Üç Ocak İlkokulu’nun kendine özgü barındırdığı mimari özellikleri ile birlikte bu özelliklerin zamanla yeniden işlevlendirilmesi sonucu dönüşümüne yer verilmiştir. Çalışma kapsamında ele alınan binanın özgün işlevi Kapusen Rahipleri Lojmanı olsa da Mersin Kültür Envanteri listesinde ve halk arasında “Eski Üç Ocak İlkokulu” olarak tanınması nedeniyle, bu çalışmada Eski Üç Ocak İlkokulu ismi kullanılmıştır. Dönemler içerisinde gerçekleştirilen dönüşümler doğrultusunda, yapının barındırdığı tarihi kimlik değerleri ortaya konulmuştur ve diğer liman kentlerinde inşa edilen levanten yapıları ile değerlendirilmelere yer verilmiştir. Bu amaç doğrultusunda, okul yapısının Adana Vakıflar Bölge Müdürlüğü (Adana VBM) ve yerel kurum ve kuruluşların arşivlerinde yer alan projeler ve fotoğraf albümleri incelenmiştir. Ayrıca binanın günümüzdeki durumu yerinde gözlenerek belgelenmiş ve dönüşen işlevleri hakkında durum analizleri gerçekleştirilmiştir.

Mersin Levantenleri

Levanten sözcüğü, “doğan, yükselen, gündeğümü” anlamına gelen Fransızca kökenli “Levant” kelimesinden türemiştir.¹⁴ Aynı zamanda Doğu Akdeniz ülkelerini tanımlamak için de kullanılan sözcük, genel bir ifadeyle; başta Avrupa ülkeleri olmak üzere,

6 Kavas, 2020; Şevkan, 2019.

7 Güler, 2020.

8 Topbaş ve Arslan, 2022; Eroğlu Özdeniz, 2022; Erten, Akavcı ve Arslan, 2000; Gündeğdu, 2014; Cengizoglu ve Özyılmaz, 2016; Yılmaz, 2005; Yenişehirlioğlu ve Müderrisoğlu, 1995.

9 Yenişehirlioğlu ve Müderrisoğlu, 1995; Elemana, 2019.

10 Eskiyeentürk, 1988; Naycı, 2005; Orhan ve Uçar, 2021; Deniz, 2021; Tekin Banaz, 2020.

11 Açık Güneş, 2010.

12 Özkan, 2021, 135-147.

13 Yıldız, 2021, 2.

14 Birol Akkurt, 2004, 40.

başka ülkelerden veya Avrupalı ailelerden gelerek Türkiye’de ve Osmanlı İmparatorluğu sınırları içerisinde birkaç kuşak yaşamlarını sürdüren aileleri tanımlamaktadır. Levantenler yerli halktan farklı bir yaşayış gösteren, çoğunlukla ticari faaliyetler ile uğraşan; üzerinde yer edindiği topraklara ve yaşayan topluma ait hisseden ve sahip oldukları kültürleriyle çevresiyle etkileşimde bulunan topluluklardır.¹⁵ Türkiye’de özellikle deniz ticaretlerini daha kolay yapabilecekleri kıyı şehirlerini tercih ederek başta İzmir ve İstanbul olmak üzere Antalya, İskenderun, Hatay ve Mersin bölgelerine yerleşmişlerdir.¹⁶ İzmir ve İstanbul’dan sonra özellikle 19. yüzyıl ikinci yarısında Mersin’e yerleşmeye başlayan Avrupalı girişimciler ile Mersin’deki levanten sayısı giderek artmıştır.¹⁷ Osmanlı dönemine ilişkin nüfus verilerinde 1879 yılında Mersin kasabasında 625 Müslüman, 147 Rum, 37 Ermeni ve 50 Katolik’in yaşadığı belirtilmiştir.¹⁸ Mersin’de özellikle Avrupalıların yer aldığı ve ticaretin merkezi olarak bilinen Frenk Mahallesi¹⁹, günümüzde Uray Caddesi mevkiinde yer almaktadır ve Mersin’de levantenlerin yoğun etkisinin görüldüğü bölgelerdendir.

Levantenlerin Mersin’e gelişi çeşitli etkenler sonucunda başlamış ve bölgedeki sayıları zamanla artmıştır. 1861 yılında Amerika İç Savaşı sırasında sanayileşmiş İngiltere ve Batı Avrupa’nın pamuk ihtiyacının karşılanamaması; o dönemde pamuğun ilk kez yetiştirilmeye başlamasıyla öne çıkan Çukurova bölgesini cazip bir merkez haline getirmiştir.²⁰ Bunun sonucu olarak bölgenin en önemli limanlarından biri haline dönüşen Mersin’de, Levanten nüfusunu da artmaya başlamıştır. Pamuk üretiminin bölgede geliştirdiği iş olanakları, Maruni’lerin Suriye’den göçü ve Kırım Savaşı sonrasında Adana Ovası’na doğru artan göçler zamanla kentteki demografik yapıyı da değiştirmiştir. Bu yapının doğal bir sonucu olarak, levantenlerin bölgede kendi yaşam alanlarını ürettiği, böylece Mersin’in, kozmopolit bir liman kenti olarak gelişmesinde etkili olduğu anlaşılmaktadır.²¹ Birçok liman kentinde olduğu gibi Mersin’de de, şehrin demografik yapısının belirlenmesinde, göçmenler ve levantenlerden oluşan kozmopolitizm önemli bir etken olmuştur.²² Kente yerleşen ve Avrupalılardan oluşan levantenler, Marunilerin de etkisiyle Mersin’de farklı bir kimlik geliştirmiştir. 1850’li yıllar sonrası kentte yer alan Levanten ailelerin kökenlerinin İtalya, Fransa, Almanya, Lübnan ve Beyrut’a dayandığı görülmektedir.²³ Günümüzde Mersin’de yaşayan Levantenlerin sayıları iyice azalmış olmakla birlikte bölgede bulunan Levantenlerin genellikle Latin ve İtalyan kökenli olduğu bilinmektedir.²⁴

15 Yumul ve Dikkaya, 2006, 25-30; Çakıcıoğlu Oban, 2007, 346.

16 Demircan ve Ergül, 2020, 22; Duran ve Gölbey, 2022, 194; Çakıcıoğlu Oban, 2007, 346.

17 Duran ve Gölbey, 2022, 194.

18 Adana Vilayeti Salnamesi, 1879, 150-151.

19 Develi, 2001; Çetintahra ve Ünverdi, 2018, 53.

20 Yaktı, 2013, 277-278; Selvi Ünlü ve Göksu, 2018, 52.

21 Selvi Ünlü, 2007, 86.

22 Adıyeke ve Adıyeke, 2004, 77; Selvi Ünlü, 2007, 86; Dönmez, 2022, 934.

23 Yorulmaz, 2005, 72; Adıyeke ve Adıyeke, 2004.

24 Açıık Güneş, 2010, 13-14.

Levantenler köken olarak bağlı buldukları ülkelerin sosyal ve kültürel yapılarını muhafaza ederken hem Osmanlı toplumunun hem de kendi toplumlarındaki kültürel özellikleri harmanlayarak kendilerine özgü yeni bir değerler bütünü oluşturmuşlardır.²⁵ Öyle ki Levantenlerin Mersin'e yerleşmeleri toplumun birçok kesiminde siyasi ve ekonomik batılılaşma girişimlerini tetikleyerek toplumsal ve kültürel yaşam üzerinde önemli ölçüde etki göstermiştir. Bu etkileşim, başta batı tarzında inşa edilen saraylar ve köşkları, akabinde faytonları, ev eşyalarını, kıyafetleri, kısaca Batılı tarzda yaşantıyı beraberinde getirmiştir.²⁶ Levantenler, özellikle Islahat Fermanı'nın (1868) ardından tanımlanan haklar ile bölgede kalıcılıklarını sağlamış, devlet işlerinde ve ticari hayatta yönlendirici etkileri olmuştur.²⁷ Ayrıca kazandıkları mülk edinme hakkı ile levantenlerin, yaşadıkları bölgelerin sosyal yaşamlarında oynadıkları önemli rolün yanında, yerleşik hayata geçmelerine ve bağlantılı olarak yapı ve mimarlık alanında da etkili olmalarına neden olmuştur.²⁸ Bu etkilerin en yoğun olarak hissedildiği şehirlerden biri de levanten nüfusun en fazla olduğu kentlerden biri olan Mersin'dir. Kentte, Levantenler tarafından inşa edilmiş sivil, ticari ve dini yapıların bazıları farklı veya aynı işlevlerle günümüzde hala hizmet vermektedir.

Mersin'de Levanten Yapıları

Çoğunluğunun ticaretle uğraştığı bilinen, farklı iş alanlarında da faaliyet gösteren, özellikle Batı Anadolu'da yaşayan, farklı yaşam stilleriyle buldukları çevrenin sosyo-kültürel yapısına etkide bulunan Levantenler, yaşadıkları şehirlerin kıyı kesimleri boyunca mimari eserleriyle dikkat çekmektedir. Kentte zamanla kültürlerine ve sosyo-ekonomik yaşam tarzlarına uygun bir yerleşim oluşturmuşlardır.²⁹ Mimari ve sanatsal yaklaşımlarındaki farklılıkların en belirgin hissedildiği mimari yapı türleri sivil mimari örnekleridir. Bunun yanı sıra dini yapılar, hanlar ve ticarethaneler gibi çeşitli işlevlere sahip mimari eserleri de bulunmaktadır. Mersin kenti imar faaliyetlerinde, merkezde birçok yapının sahiplerinin levantenler olduğu söylenmektedir.³⁰

Levanten kültürünün neden olduğu en önemli değişimlerden biri kentin cazibe merkezlerinin, dikkat çeken odak noktalarının farklılaşmasına zemin hazırlamış olmasıdır. Özellikle Avrupa'dan gelen yabancı mimarlara yaptırılan şehir planlamalarında, Osmanlı'da var olan meydan geleneğinin bulunmadığı bir planlamanın ortaya çıktığı görülmektedir. Levantenler, kentlerde, dönemin farklı şehir planlama modeli olan "ızgara planı" uygulamıştır.³¹ Mersin'i, Ebniye Nizamnamelerine (Yapılar Tüzüğü) uygun³² ızgara

25 Çelik, 2016, 9.

26 Denel, 1982.

27 Çelik, 2016, 10.

28 Duran ve Gölbey, 2022, 197.

29 Demircan ve Ergül, 2020, 33; Duran ve Gölbey, 2022, 198.

30 Akyürek, 2011, 28, 45.

31 Açık Güneş, 2010, 18.

32 Tarık ve Ebniye Nizamnamesi, 1864, md. 12.

planlı ve düzenli sokaklarıyla, kesme taş duvarlı, Marsilya kiremitli çatıları bulunan gösterişli yapılarıyla Anadolu şehirlerinden farklı olarak yeniden yaratmışlardır.³³ Mersin Levantenlerinin en yoğun yerleşim yerlerinden olan günümüzdeki Frenk Mahallesi de benzer şehir özellikleri taşımaktadır (Görsel 1).



Görsel 1: 1990’lı yıllarda Frenk Mahallesi haritası ve görünümü (Hayrettin Ergun arşivi)

Levantenlerin kendi tasarım düşüncelerine göre inşa ettirdikleri yapılar Mersin bölgesinin yerel mimarisin yanında dikkat çekmektedir. Mersin’de Levantenlerin inşa ettiği yapılar malzeme ve işlev açısından birbirine benzer özelliklere sahip olsa da net bir üslup birliğinin olduğu söylenemez. Ancak genel olarak süslemekten uzak yalın bir cephe tasarımı görülmektedir (Görsel 2). Sursok Han, Nacar (Şaşati) Evi ve Victoria Briscal Evi günümüzde Levanten yapılarına örnektir.³⁴



Görsel 2: Sursok Han, Nacar (Şaşati) Evi (Yazarlar arşivi, 2022) ve Victoria Briscal Evi (Onur Nazlıaka Arşivi, 2010)

Birol Akkurt yaptığı çalışmada,³⁵ incelediği yapıların cephe düzenlemeleri için yapıların ilk bakışta farklı bir dile sahip olduğunu; ancak detaylar ele alındığında kendi

33 Açık Güneş, 2010, 1-12.

34 Açık Güneş, 2010, 43-56.

35 Birol Akkurt, 2004, 239.

içerisinde benzerlikler gösterdiğini belirtmektedir. Yapıların dış cephe kurgularında, kuleler, çıkmalar, sütunlu verandalar, vurgulu girişler, köşe taşı ve plater kullanımını gibi ortak tasarım öğeleri bulunmaktadır.

Mersin St. Antuan Latin Katolik (Katedral) Kilise Kompleksi

Mersin St. Antuan Latin Katolik Kilisesi, 19.yy. ilk yarısında artan göç nedeniyle nüfusu artmaya başlayan Mersin coğrafyası üzerinde, Mersin kenti henüz kurulmadan ve gelişmeden önce inşa edilen ilk yapılar arasındadır.³⁶ Mersin Uray Caddesi ve 118. Cadde (Eski Kapusen Caddesi) üzerinde bulunan ve Kapusenler (Kapusen Rahipleri) tarafından inşa edilen yapı kompleksi,³⁷ farklı kişiler tarafından yönetilmiş ve zamanla işlevsel ve mekânsal açıdan değişimlere uğramıştır. Kilise yapısının zamana bağlı uğradığı değişimlere ait çizelge Görsel 3'te verilmiştir.

1853	Fransız koruması altında kentte bir kilisenin yapılmasına karar verildi.
1854	Uray Caddesi'nden arazi alınarak iki katlı bir manastır binası inşa edildi.
1855	Sultan Abdülmecit fermanıyla kilisenin yapılmasına izin verilmiş, ancak 1892'ye kadar kilisenin inşası bekletilmiştir.
1859-1863	Peder Valerio kiliseyi yönetti.
1863-1885	Peder Luigi kiliseyi yönetti. 1874 yılında bir arazi satın alarak bir bölümünü Katolik mezarlığı olarak kullanmıştır. (Kiliseyi mezarlığa bağlamak için kullanılan yol, Kapusyen Caddesi)
1885-1907	Peder Basilio kiliseyi yönetti. 1887'de kız çocukları içinde bir okul açtı. 1891'de kilise inşaatının yapılması için padişah fermanı verildi. 1892 kilisenin temelleri atıldı. 1898'ye kadar süren inşaat, kilisenin yanına Padovalı Aziz Antuan adına çan kulesi yapıldı.
1923	Cumhuriyetin ilanı ile yapılan yeni düzenlemeler sonucu dini okullar kapatılmaya başlandı.
1924	Mersin Katolik Kilisesine bağlı olan kız ve erkek okulları kapatıldı.
1928	Kilise bahçesinin bir bölümü, erkek okul binası ve mezarlık devlet tarafından kamulaştırıldı.
1945	Kız okulu kamulaştırılarak yetimhaneye çevrildi.
1951	Kapusen rahipleri kilise lojmanı yetimhaneye eklendi.
1953	Kapusen rahipleri kilise lojmanı kamulaştırılarak, 5 Ocak İlkokuluna dönüştürüldü. (Eski 3 Ocak İlköğretim okulu)
1956	Kilise arazisinin bir bölümü (1350 m2) kamulaştırılarak Perşembe İlkokuluna dönüştürüldü.
1967	5 Ocak İlkokulunun genişletilmesi için kilise bahçesinin bir bölümüne el koydu.
1991	Kilise papanın isteği üzerine Katedrale dönüştürüldü.

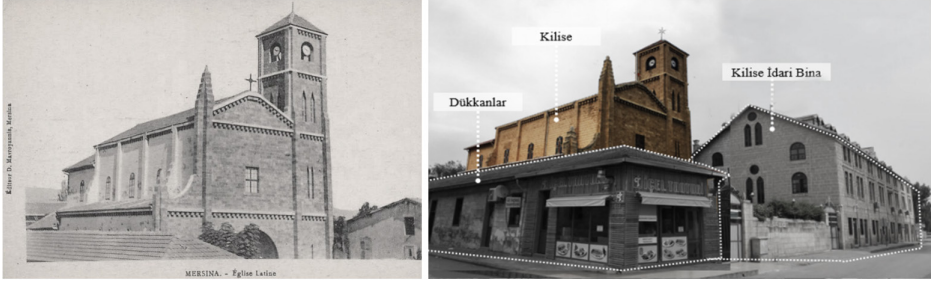
Görsel 3: Kilise yapısının zamana bağlı değişim ve gelişimi
(Simonelli, 2005; Aydın, 2011; İpek, 2004 ve Tekin Banaz, 2020'den derlenmiştir.)

Cumhuriyet'in ilanı ile birlikte Mersin'de bulunan çoğu kilise, cemaatlerinin azalmasıyla işlevlerini kaybetmişlerdir. Ancak Mersin'in en önemli yapılarından biri

36 İpek, 2004, 11.

37 Artan, 2003.

olan St. Antuan Latin Katolik Kilisesi merkezi konumu ve kapladığı geniş alanıyla birlikte kentin bir kimlik ögesi haline gelmiş ve özgün işlevi ile kullanılmaya devam edilmiştir. Kilisenin bulunduğu arazi üzerindeki yapılar çeşitli ilaveler ve yıkımlarla dönüşüm geçirmiş ve süreç içinde birden fazla yapının bulunduğu bir kompleks halini almıştır.³⁸ Görsel 4 ve Görsel 5’te kilisenin geçmiş ve günümüze ait görselleri yer almaktadır. Kilisenin etrafında dükkanlar ve kilise idari binası sonradan yapılmış ve kilise kompleksine dahil edilmiştir.



Görsel 4: Kilisenin 1910’lu yıllara ait geçmiş ve 2022 yılına ait görselleri (D. Mavroyannis ve yazarların arşivinden düzenlenmiştir.)

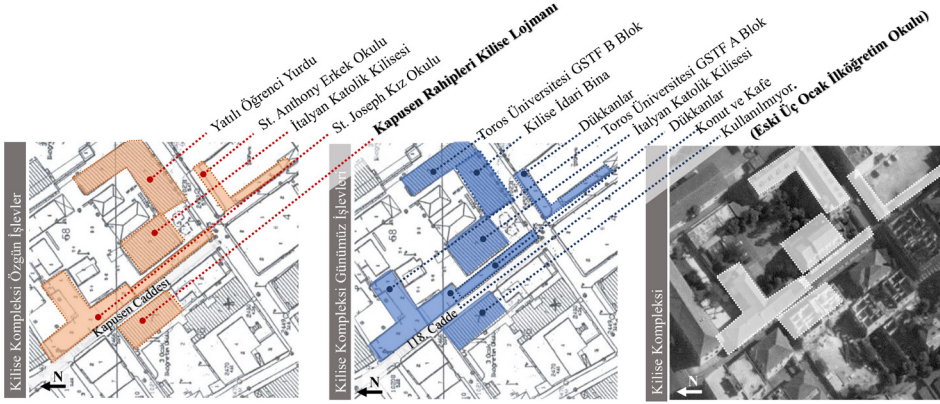


Görsel 5: Kilisenin 1910’lu yıllara ait geçmiş ve 2022 yılına ait görselleri (D. Mavroyannis ve yazarların 2022 arşivinden düzenlenmiştir.)

St. Antuan Latin Katolik Kilisesi 1921 yılı arşivlerinden yararlanılarak hazırlanan vaziyet planı incelendiğinde kilise kompleksinde, iki okul (St. Anthony Erkek Koleji - 1854, St. Joseph Kız Koleji - 1887), bir misafirhane, yatılı bir öğrenci yurdu, bir lojman ve bir kilise yapısı mevcuttu.³⁹ Ancak Cumhuriyetin ilanından sonra dini yapılara ilişkin yapılan düzenlemeler sonucu kilise arazisinin bir kısmı devlet kontrolüne alınarak çevredeki yapıların birçoğu mekansal ve yapısal açıdan değişime uğramış ve farklı işlevlerle kullanılmaya devam edilmiştir (Görsel 6).

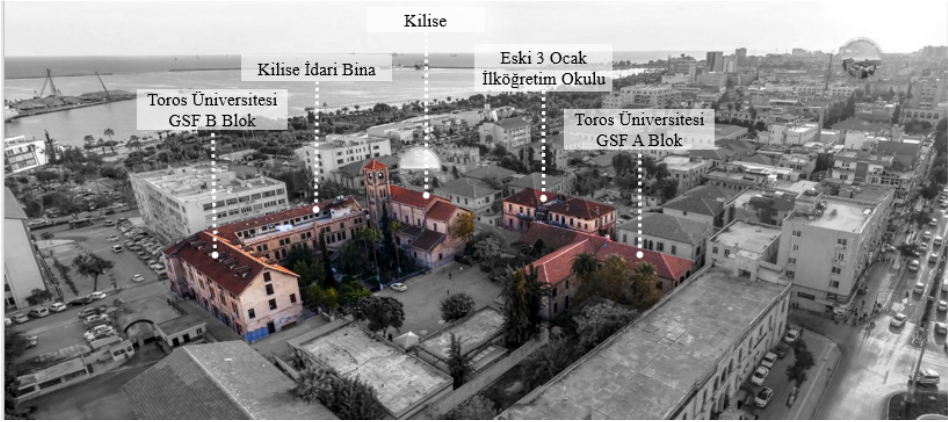
38 Çoruh, 2019, 95-98.

39 Tekin Banaz, 2020, 65.



Görsel 6: Kilise kompleksi yapıları, özgün ve günümüz işlevleri

Günümüzde kilise yapısı özgün işlevi ile kullanılırken kilise yapılarından Adana VBM'ye bağlı olan St. Joseph Kız Koleji (1887) yapısı Toros Üniversitesi Güzel Sanatlar Tasarım ve Mimarlık Fakültesi tarafından kiralanarak kilise bahçesi ile eski kız kolejinin avlusu, öğrenci kampüsü olarak ortak kullanıma açılmıştır.⁴⁰ Kapusen rahipleri lojmanı olarak kullanılan yapı ise 2011 yılına kadar Üç Ocak İlköğretim okulu olarak kullanılmıştır. Günümüzde ise Toros Üniversitesi bünyesinde eğitim amaçlı kullanılmak üzere restorasyonu devam etmektedir (Görsel 7).



Görsel 7: Kilise ve kiliseye bağlı yapılar (Web kaynak 1)

40 Tekin Banaz, 2020, 67.

olarak kullanılmaya başlanmıştır. Cumhuriyet İlkokulu'nun 1928 yılında yeni binaya taşınmasıyla yapı Mersin Ortaokulu olarak kullanılmıştır. 1945 yılında ise Mersin Lisesi olarak işlevlendirilmiştir ve aynı yıllarda Sanat Enstitüsü işleviyle kullanıma açılmıştır. 1966 yılında yeniden Mersin Ortaokulu olarak işlevlendirilmiştir.⁴⁵ İlk kez 1997-1998 yıllarında uygulanmaya başlayan 8 yıllık kesintisiz zorunlu eğitim kararıyla⁴⁶ beraber 1 Temmuz 1998 yılında adı Mersin 3 Ocak İlköğretim Okulu olarak değiştirilmiştir.⁴⁷ 2011 yılında 3 Ocak İlköğretim Okulu'nun taşınmasıyla bina işlevsiz kalmıştır (Görsel 9).



Görsel 9: Eski 3 Ocak İlköğretim Okulu - Restorasyon öncesi (Adana VBM Arşivi, 2017) ve restorasyon sırasındaki görünümü (2022)

Yapı, 2019'da Adana Vakıflar Bölge Müdürlüğü tarafından Toros Üniversitesi'ne eğitim yapısı olarak kullanılması amacıyla kiralanmıştır ve kullanıma açılması için restorasyonu devam etmektedir. Yapının dönemler içerisinde sürekli yeniden işlevlendirilme süreçleri ele alındığında, yapının hazineye bağışlanma şartına bağlı olarak işlevsiz kaldığı dönemler haricinde devamlı olarak eğitim amaçlı kullanılmıştır (Görsel 10).

Mimari Özellikleri

Yapı, neoklasik dönemin mimari özelliklerini yansıtmaktadır. Dönem özellikleri olan simetrik görünüm, vurgulu pencereler, sade cephe düzenlemesi gibi tasarım kriterleri bu yapıda da görülmektedir. Yapının mimari özellikleri, plan, cephe düzenlemesi, malzeme ve teknik açılarından ele alınmıştır.

Plan

Okul, kuzeybatı-güneydoğu doğrultusunda, 31,15 x 13,27 m ölçülerindeki dik-dörtgen planlıdır. Bodrum kat, zemin kat ve birinci kat olmak üzere toplam 3 katlı ve avlulu bir yapıdır. Yapı ana girişi içerlek bir şekilde 118. Cadde kuzeydoğu cephesinden sağlanmaktadır. Ana giriş çift kanatlı kapı ile sağlanmaktadır. Kapı bir sahanlığa açıl-

45 Yıldız, 2021.

46 Çınar, Çizmeçi Yöreş ve Akdemir, 2007, 192.

47 Erim, 2014.

1905	Kilise tarafından rahibe lojmanları olarak kesme taş malzemeden inşa edilmiştir.
1922	Mersin'in Fransız işgalinden kurtulmasıyla okul olarak kullanılması şartıyla hazineye bağışlanmıştır.
1923	Cumhuriyet İlkokulu olarak kullanılmıştır.
1928	Cumhuriyet İlkokulunun yeni binaya taşınmasıyla Mersin Ortaokulu olarak açılmıştır.
1945	Mersin Lisesi olarak kullanılmaya başlanmasıyla Mersin Ortaokulu bu binadan taşınmıştır.
1945-1966	Sanat Enstitüsü olarak hizmet vermiş.
1966	Sanat Enstitüsü'nün (Endüstri Meslek Lisesi) yeni binasına taşınması ile 2. kez Mersin Ortaokulu olarak yeniden faaliyete girmiştir.
1998	Sekiz yıllık İlköğretim Kanunu'nun çıkmasıyla 1 Temmuz 1998'de ismi Mersin 3 Ocak İlköğretim Okulu olarak değiştirilmiştir.
2011	3 Ocak İlköğretim Okulu'nun yeni bir binaya taşınmasıyla işlevsiz kalmıştır.
2019-2022	Adana Vakıflar Bölge Müdürlüğü tarafından Toros Üniversitesi'ne eğitim yapısı olarak kiralanmış ve restorasyonu günümüzde devam etmektedir.

Görsel 10: Yapının zamana bağlı değişim ve dönüşümü

maktadır. Sahanlıktan 7 basamaklı bir merdiven ile zemin kat bina holüne ulaşılabilir. Ayrıca yapının güneybatı cephesinde bulunan avluya açılan ikinci bir kapısı daha bulunmaktadır. Avludan 9 basamaklı merdiven ile binaya giriş sağlanmaktadır. Yapı ana girişinin tam karşısında, yapının içinde, 24 basamaktan oluşan çift kollu ortada sahanlıklı bir merdiven ile birinci kata ulaşmaktadır (Görsel 11).



Görsel 11: Yapı ana giriş kapısı, avlu girişi ve çift kollu merdiven (2022)

Zemin kat: Yapı, giriş aksının kuzeybatı ve güneydoğu yönünde kapıyla erişimin sağlandığı 2 ana bölümden oluşmaktadır (Görsel 12). Kuzeybatı ana bölümünde kuzeybatı yönüne cephe veren 2 mekan (Z01 -Z02), giriş aksına yakın 2 mekan (Z03 - Z04), toplam 4 mekan bulunmaktadır (Görsel 13).



Görsel 12: Zemin Kat Planı (Adana VBM Arşivi'nden düzenlenmiştir.)



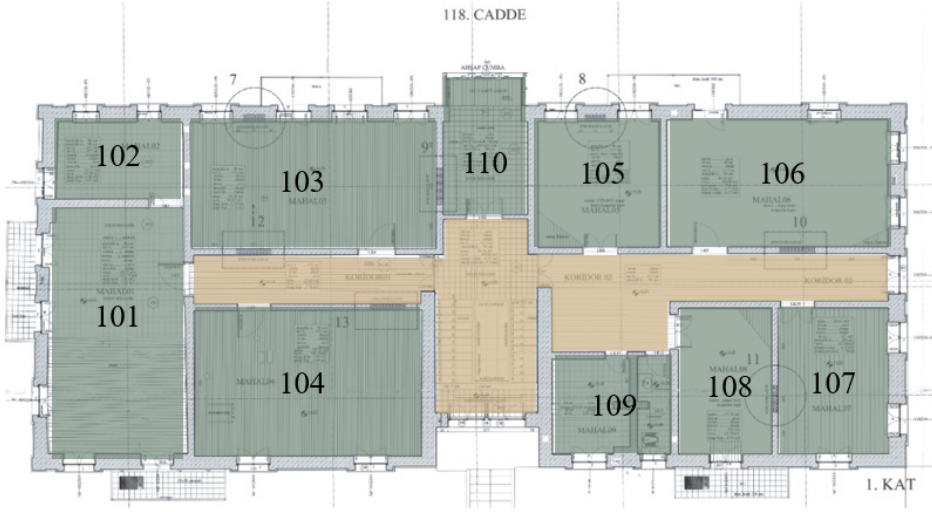
Görsel 13: Z01, Z02, Z03 ve Z04 mekanları günümüz görünümü (2022)

Z01 mekânında, 2 tanesi güneybatı yönüne, 3 tanesi kuzeybatı yönüne açılan toplam 5 pencere bulunmaktadır. Z02 mekânında ise kuzeydoğu cephesine açılan 2, Z03 mekânında, tamamı kuzeydoğu cephesine açılan toplam 5, Z04 mekânında ise güneybatı yönünde açılan 2 adet pencere yer almaktadır. Z02 mekânı Z01 mekânına açılırken; diğer mekanların tamamı koridora açılmaktadır. Koridorda herhangi bir pencere açıklığı bulunmamaktadır.

Güneydoğu yönündeki bölümde ise toplam 4 mahal bulunmaktadır ve bir tanesi ıslak hacim olarak kullanılmaktadır. Bu bölümdeki tüm mekanlar koridora açılmaktadır.

Z05 ve Z06 mekânlarının her ikisinde de, ikişer adet dikdörtgen biçimli pencereyle, Z07 mekânında 2 adet güneydoğu cephesine, 2 adet kuzeydoğu cephesine açılan toplam 4 adet pencere yer almaktadır. Islak hacim mekânı ise güneybatı yönüne açılan 2 adet 50x50cm, 2 adet ise 120x220cm ölçülerindeki pencereyle doğal olarak havalandırılıp aydınlatılmaktadır. Her 4 mekânın da açıldığı 175x1175 cm ölçülerindeki orta koridor ise kuzeybatı bölümdeki koridorun aksine dikdörtgen şeklindeki bir pencereye sahiptir.

Birinci kat: İç mekân planlaması açısından zemin kat ile neredeyse aynı olan bu katta temel fark, kapalı ve açık çıkımların bulunmasıdır (Görsel 14).



Görsel 14: Birinci Kat Planı (Adana VBM Arşivi’nden düzenlenmiştir.)

101 mekânında bir kapıyla ulaşılan kuzeybatı yönünde, bir kapıyla ulaşılan güneybatı yönünde birer adet toplam 2 balkon bulunmaktadır. 103 mekânında bir kapıyla ulaşılan bir balkon, 106 mekânında da bir kapının erişim sağladığı balkon bulunmaktadır. Ayrıca, toplam beş adet balkonun bulunduğu bu katta, ana girişin üzerine denk gelen bir adet cumba yer almaktadır.

Birinci kat: Bir tanesi ıslak hacim olmak üzere toplam 18 ayrı mekân ve iki koridordan oluşmaktadır. Kuzeybatı yönündeki koridorun dışındaki tüm mekânlarda pencere açıklığı bulunmaktadır. Mekânların tamamı kuzeybatı ve güneydoğu yönündeki iki koridorun etrafında sıralanmıştır. Zemin kattan bodrum kata inen merdiven tespit edilememiş olsa da merdiven boşluğu bulunmaktadır. Bodrum kat merdiveninin zamanla yıkıldığı düşünülmektedir (Görsel 15).



Görsel 15: Bodrum kat koridor ve merdiven açıklığı günümüz görünümü (2022)

Çatı: Kuzeybatı ve güneydoğu yönündeki ana hacimlerin çatıları kırma çatıdır. İki ana hacmin arasında kalan ana giriş ve avlu giriş aksının çatısı ise teras çatısı olarak inşa edilmiştir. Planda Z04-104 ve Z05-105 mekanlarına denk gelen ocakların bacaları çatı kotunu geçecek şekilde inşa edilmiştir (Görsel 16).



Görsel 16: Ana hacimler ve giriş aksı çatıları (Web Kaynak 1)

Cephe Düzenlemesi

Yapı cephe düzenlemesi neo-klasik dönemin sadelik anlayışını yansıtmaktadır. Barok ve Rokoko dönemindeki aşırı süslemecilikten uzaklaşmıştır. Cepheler pencere, çıkma, balkon ve kat silmeleriyle hareketlendirilmiştir. Kuzeydoğu cephesi yapı ana girişinin bulunduğu cephedir. Ana giriş içerlek şeklinde tasarlanmış ve derinlik kazandırılmıştır. Ayrıca anıtsal bir yapı girişine sahiptir (Görsel 17).

Zemin kat seviyesinde 8 adet dikdörtgen biçimli pencere, üst kotta ise 4 adet kare biçimli pencere bulunmaktadır.

Birinci kat seviyesinde zemin kat seviyesiyle aynı özelliklerde toplam 7 adet pencere bulunurken zemin kat seviyesinden farklı olarak balkona giriş ve çıkışın sağlanması için her balkona açılan 2’şer adet kapı bulunmaktadır. Ayrıca bu kat seviyesinde ana girişin üstünde bir cumba ve cumbanın sağ ve solunda 2 adet balkon bulunmaktadır. Cephenin zemin ve birinci kat seviyesindeki tüm pencere ve balkon kapıları sövelidir.

Bodrum kat seviyesinde ise ana girişin sağ ve solunda yol kaldırım seviyesinin üstünde bulunan basık kemerli 4’er adet pencere açıklığı bulunurken sağ tarafta ayrıca 2 adet pencere açıklığı bulunmaktadır.

Güneydoğu cephesi zemin kat seviyesinde 4 adet dikdörtgen formulu pencere bulunurken birinci kat seviyesinde ise dikdörtgen formulu üç adet pencere ve bu cephede bulunan balkona giriş çıkışı sağlayan bir adet de kapı bulunmaktadır. Bodrum kat seviyesinde ise 3 adet basık kemerli, 1 adet dikdörtgen formulu pencere açıklığı ve 1 adet de havalandırma açıklığı bulunmaktadır (Görsel 18).



Görsel 17: Yapı ana girişi günümüz görünümü (2022)



Görsel 18: Yapı cephelerinin günümüz görünümü (2022)

Güneybatı cephesi yapı avlu girişinin bulunduğu cephe. Bu cephede yapı zeminine 9 basamaklı bir merdivenle sahanlığa oradan çift kanatlı kapı yardımıyla yapı zemin kotuna ulaşılabilir. Avlu girişinin sol tarafında 4 adet, sağ tarafında 2 adet benzer ölçülerde dikdörtgen formlu toplam 6 pencere bulunmaktadır. Sağ tarafta ayrıca diğer 6 pencereye oranla daha küçük boyutlara sahip 2 adet dikdörtgen ve onların üstünde 1'er adet kare pencere de bulunmaktadır. Yapının birinci kat seviyesinde ise zemin kat seviyesindeki ile benzer şekillerde pencereler bulunmaktadır. Ancak zemin kat seviyesindeki 6 adet pencerenin 2 tanesi cephedeki her iki balkona giriş ve çıkışı sağlayan 2 adet dikdörtgen şekilli kapı formunu almıştır. Ayrıca yapı avlu girişinin tam üstünde katlar arası merdiven giriş aksının doğal aydınlatma ve havalandırılması için iki adet 4'er bölmeli dikdörtgen formlu pencere bulunmaktadır. Her iki kattaki balkon kapıları ve pencere söveleri çıkıntılıdır. Bodrum kat seviyesinde ise 8 adet dikdörtgen formlu pencere açıklığı bulunmaktadır. Bunlardan, 6 tanesi basık kemerli iken diğer ikisi ise kemersizdir.

Malzeme ve Teknik

Yapı, yığma taş duvar sistemiyle inşa edilmiştir. Duvarların dış yüzeyi kesme taş kaplanmıştır. İç mekân duvarları ise sıva ile kaplanmıştır.

Yapıda volta ve ahşap olmak üzere iki tür döşeme kullanımı görülmektedir. Volta döşeme çelik putrel ve dolu harman tuğla malzemelerinden oluşmakta olup döşeme kaplaması mekanlara göre mozaik veya karo olarak farklılık göstermektedir. (Görsel 19).



Görsel 19: Yapı içerisinde görülen döşeme örnekleri; ahşap döşeme, volta döşeme ve volta döşeme dolu harman tuğlası (2022)

Yapının giriş sahanlığı, zemin kat, avludan girişi sağlayan merdiven, zemin katta bulunan Z01 ve Z02 mekanları, ıslak hacimler, tüm koridor döşemeleri, bodrum katın tamamı ve balkonların zemini mozaiktir. Katlar arası bağlantıyı kuran merdiven mermer ile kaplanmıştır. Ayrıca bu merdivenin basamakları kademeli şekilde yerinde dökme tekniğiyle yapılmıştır. Z03, Z04, Z05, Z06 ve Z07 mekanlarının zeminleri ise ahşap olarak inşa edilmiştir. Birinci kat mekân döşemeleri malzeme ve teknik açıdan zemin kat mekân döşemeleri ile benzerlik göstermektedir (Görsel 20).



Görsel 20: Z01 ve koridor mozaik döşeme kaplaması, Z04 ahşap döşeme kaplaması ve ana katlar arası mermer basamaklı merdiven (2022)

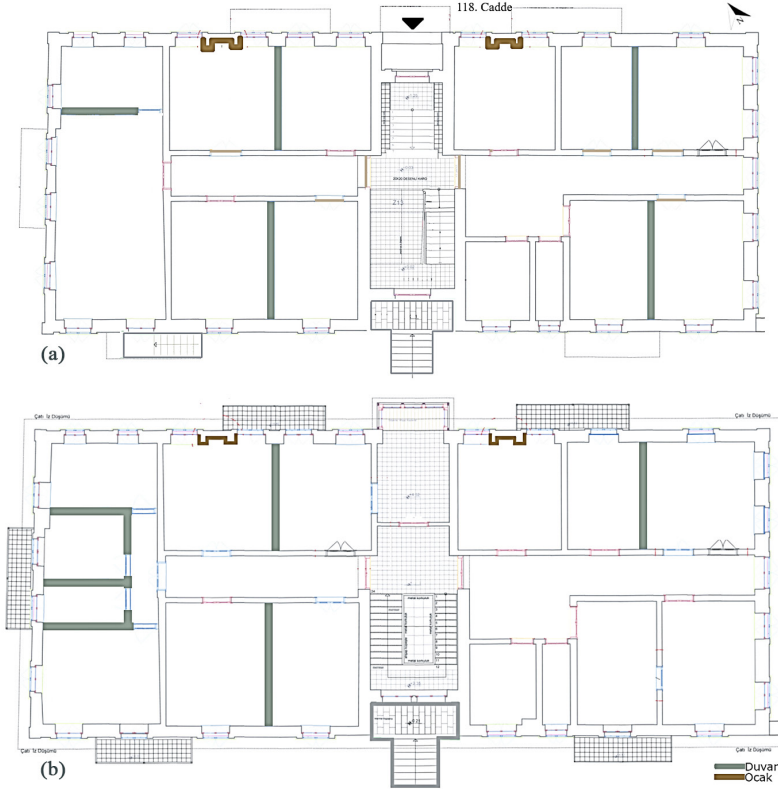
Restorasyon aşamasında olan yapının pencere ve kapı doğramaları sökülmüş durumdadır. İncelenen eski dönem belgelerinde zemin ve birinci kat iç mekân kapı ve pencerelerinin ahşap, bodrum kat pencereleri ve yapı ana girişlerinin ise metal doğrama ile imal edildiği saptanmıştır. Pencere korkulukları, avludan girişi sağlayan merdiven korkulukları, katlar arası merdiven ve balkon korkuluklarının malzemesi metaldir.

Değerlendirme

Levantenler özellikle deniz ticareti yapabilecekleri Osmanlı topraklarına yerleşmişlerdir ve kendi ihtiyaçlarına göre binalar inşa etmişlerdir. Bunların en önemlilerinden biri ise dini mekanlardır. Mersin St. Antuan Latin Katolik Kilisesi bu mekanlardan biridir. Kilise ihtiyaçlarına bağlı olarak zamanla bir kompleks haline dönüşmüştür. Bu kompleksin önemli yapılarından biri mevcut durumda eğitim yapısı olarak kullanılan lojman binasıdır (Görsel 21).

Eski Üç Ocak İlkokulu yapısının bugünkü kullanımı ile özgün lojman kullanımı arasındaki dönüşümler ele alındığında;

- Bina orta mekanına avlu ve 118. caddeden birer adet giriş kapısı bulunmaktadır. Ayrıca binanın güneybatı cephesine bakan köşe mekanına da doğrudan avludan giriş sağlanmaktadır. Binanın eğitim yapısı olarak yeniden işlevlendirilmesiyle sınıfa dönüştürülen bu mekâna avludan girişi sağlayan kapı kapatılmıştır.
- Lojman olarak kullanım sırasında mekanlar genellikle küçük bir alana sahiptir. Binanın eğitim yapısı olarak kullanımıyla bazı iç duvarlar kaldırılarak mekân sayısı azaltılmış ve mekanların alanları genişletilmiştir. Yapılan bu düzenlemeler sonucu bazı kapılar işlevsiz durumda kalmıştır. Birinci katta kuzeybatı cephesine bakan balkona aynı mekândan iki ayrı kapı bulunmaktadır ve bunlardan güneybatı yönündeki günümüzde kapalı halde tutularak işlevsiz durumdadır.
- İşlevsiz kapıların oluşumunun temel nedeni mekânsal değişimlerdir. Binanın



Görsel 21: Eski Üç Ocak İlkokulu lojman işlevindeki kat planları (a) Zemin kat, (b) Birinci kat (Adana VBM Arşivi'nden düzenlenmiştir.)

hem zemin hem de birinci katta kuzeydoğu cephesine bakan ikişer mekânda birer ocak bulunmaktadır. Binaının eğitim yapısı olarak kullanımı için yapılan restorasyon çalışmalarında bu ocaklar kapatılmıştır.

Özgün halinde lojman olarak kullanılan Eski Üç Ocak İlkokulu mimari özellikleri, yakın dönemlerde farklı topluluklar tarafından inşa edilen barınma işlevine sahip yapılar ile benzerlik gösterebilmektedir.

Yapının cephesinde kat silmeleri, cumba, balkon, çıkıntılı pencere söveleri, kesme taş kaplama, simetrik cephe kurgusu, çift kollu merdiven, kırma çatı ve çatı kaplama malzemesi gibi özellikler Mersin Evleri ve dönemin diğer eğitim yapıları⁴⁸ ile benzerlik göstermektedir.⁴⁹ Mersin evlerinde bulunan ahşap doğrama pencere, merdiven ve pencere korkuluklarının demirden yapılması gibi malzeme özelliklerinin bina ile benzer nitelikler taşıdığı söylenebilmektedir. Bunun yanı sıra bazı Mersin Evlerinde bulunan

48 Ergün ve Halifeoğlu, 2022, 138.

49 Yenişehirlioğlu ve Müderrisoğlu, 1995; Topbaş ve Arslan, 2022: 27; Topbaş, 2022, 19-20.

ve yapıda tespit edilen en önemli ortak özelliklerinden biri volta döşeme kullanımınıdır. Tüm bunlardan hareketle yapının malzeme ve teknik açısından Mersin evleriyle önemli derecede benzerlikler gösterdiği söylenebilir.

Levanten yapıları genel plan tipolojisinin temel elemanları; içerlek şeklindeki bir gösterişli ana giriş, bahçe girişi ve koridora açılan mekanlardır.⁵⁰ Bunun yanı sıra levanten yapıları genellikle bodrum+zemin+birinci kat olmak üzere toplam 3 kattan inşa edilmişlerdir.⁵¹ Yapıların görünüşleri incelendiğinde ise simetrik cephe düzenleri dikkat çekmektedir. Yapılarda kat silmelerinin bulunması, cumbaların tasarıma dahil edilmesi, balkon kullanımı, pencere söveleri ve ana girişin içerlek şeklinde ve anıtsal kapılardan sağlanması levantenlerin önemli tasarım müdahaleleridir.⁵² Bu doğrultuda Türkiye’nin farklı bölgesindeki Levanten yapıları incelenmiş ve aşağıda bu yapıların özellikleri ele alınarak Eski Üç Ocak İlkokulu ile arasında değerlendirmeler yapılmıştır (Tablo 1).

- Liman kenti olan Çanakkale’deki levanten yapıları ele alındığında, kordon boyunca önemli bir konumda yer alan Vitalis Konağı ve Whittall Konağı’nın keskin hatlara sahip planları ve simetrik cephe tasarımları görülmektedir.⁵³ Kabaca dikdörtgen prizması kütlelere sahip Çanakkale Levantenlerinin, cephe tasarımlarında katlar arası silmeler, kapı ve pencere gibi mimari unsurlar belirli bir simetrik düzende yerleştirilmiştir. Ana girişlerin içerlek şeklinde olduğu ve anıtsal kapılardan yapılara erişim sağlandığı görülmektedir. Eski Üç Ocak İlkokulu ile benzer özellikler taşıdığı açıkça görülebilmektedir.
- İzmir - Bornova’nın Levanten yapıları incelendiğinde, genel Levanten mimarisi özellikleri görülebilmektedir. Simetrik cephe düzenleri, kapı ve pencere konumlanmaları, içerlek şeklindeki giriş ve anıtsal kapılar, katlar arası silmeler ve dikdörtgen prizmasına yakın kütleler dikkat çekmektedir.⁵⁴ Bu özelliklere sahip Bornova Levantenleri ile Eski Üç Ocak İlkokulu benzer özellikler taşımaktadır.
- Köklü geçmişe sahip İzmir şehrinin farklı bölgelerinde Levanten yapıları ile karşılaşılabilir. İzmir Alsancak levanten yapıları incelendiğinde simetrik cephe düzeni, cumba kullanımı, pencere ve kapı düzenleri gibi genel levanten mimarisi özellikleri görülmektedir.⁵⁵ Cephede katlar arası silme yerine, kullanılan malzeme ile silme etkisi yaratılmıştır. Pencere ve kapı etrafında kullanılan söveler, cumbalar, dikdörtgen kütleler dikkate alındığında Eski Üç Ocak İlkokulu ile benzerlikler görülebilmektedir.
- İstanbul’daki levanten yapıları incelendiğinde, diğer kentlere oranla daha yüksek ve gösterişli yapıların inşa edildiğini söylemek mümkündür. Decugis Evi ve Vallury Evi’nin genel levanten evleri özelliklerine sahip olduğu ancak kat yük-

50 Dipburun, 2006, 149; Özkan, 2021; Çakıcıoğlu Oban, 2007, 337-356; Dündar, 2019, 312-313.

51 Akyüz, 1993, 92.

52 Kuyulu Ersoy, 2013, 170; Uçar ve Uçar, 2013, 143.

53 Dündar, 2019, 312.

54 Kuyulu Ersoy, 2013, 177.

55 Gazi ve Boduroğlu, 2015, 66.

Tablo 1. Eski Üç Ocak İlkokulu ile benzer özellikleri taşıyan, Türkiye'deki Levanten yapıları



seklilerinin daha fazla ve cephenin simetrik olmasına rağmen daha süslemeli olduğu söylenebilir. Yapılar, tek aileye ait çok katlı konut olarak dönemin ünlü Fransız Levanten mimarı Alexandre Vallauray tarafından tasarlanmıştır.⁵⁶ Yapıların sahip olduğu simetrik ve cumbalı cephe düzenleri, katlar arası silmeler ve pencere etrafı söveler Eski Üç Ocak İlkokulu ile de benzerlik göstermektedir.

- Türkiye'nin Avrupa'ya en yakın kenti olan Edirne'de, geçmişte birçok levanten yapısının olduğu ancak günümüzde çok azının geride kaldığı görülmektedir.⁵⁷ Bu durumun en büyük nedeninin ahşap yapıların yangından büyük hasar alması ve taş binaların da zamanla eskiyerek terk edilmesi sonucu yıkılmalarıdır. Benzer durum Hatay şehri için de geçerlidir. Levantenlerin 19.yüzyılda Hatay-İskenderun kentinde yaşadıkları ve burada imar-inşa faaliyetlerinde buldukları belirtilmektedir.⁵⁸ Ayrıca, Levantenlerin izlerine sıklıkla rastlanılan İzmir'de de harap halde ve kullanılamaz durumda olup yıkılma tehlikesiyle karşı karşıya kalan birçok tarihi Levanten yapısı bulunmaktadır. Bu yapılar harap halde olmasına rağmen tipik Levanten özellikleri olan ve Eski Üç Ocak İlkokulu ile benzerlik gösteren simetrik cephe düzeni, kat silmeleri, pencere söveleri, içerlek giriş kapısı gibi düzenlemeler hemen göze çarpmaktadır.⁵⁹

Yapılan incelemelere göre Eski Üç Ocak İlkokulu'nun levanten yapıları genel plan şemasına⁶⁰ benzerlik gösterdiği söylenebilir. Levanten yapıları arasındaki en önemli

56 Karagünlü, 2015, 46-50.

57 Lee, 2017.

58 Ürkmez, 2020, 1371.

59 Şaşmaz, 2012.

60 Akyüz, 1993, 232-245.

farkın, İstanbul gibi tarihte birçok kente ev sahipliği yapmış ve boğaz gibi önemli deniz ticaretinin olduğu şehirde Levantenlerin daha yüksek ve gösterişli yapılar tasarladıkları görülebilmektedir. Eski Üç Ocak İlkokulu genel plan şeması, koridorun sağ ve sol bölümlerine mekanların sıralanması ile oluşturulmuştur. Türkiye’deki farklı bölgelerde bulunan Levanten yapılarının da keskin plan hatlarına sahip olduğu görülmektedir. Özellikle Levantenlerin cephe tasarımı açısından birbirleriyle önemli ölçüde benzerlikler taşıdığı açıktır. Simetrik düzen, kat silmeleri, süslemeler, içerlek şeklindeki kapı ve cumbalar ilk bakışta göze çarpan ortak özellikler olmaktadır. Ayrıca, yapılarda ahşap doğrama pencere, merdiven ve pencere korkuluklarının demirden yapılması gibi malzeme özellikleri de benzerlik göstermektedir. Eski Üç Ocak İlkokulu’nda kullanılan malzemelerin de levanten yapılarıyla kısmen benzerlik gösterdiği söylenebilir.

Sonuç

Uygarlıkların sosyal ve kültürel birikimleri ile birlikte dönemin mimari anlayışının sembolü olan tarihi yapıların araştırılması, belgelenmesi ve korunması hem geçmişi anlamak ve hem de geleceğe ışık tutmak adına her toplumun üzerinde durması ve bilinçli olması gereken bir konudur. Çalışmada, Mersin’de levantenlerden oluşan kozmopolit yapının demografik ve sosyokültürel etkileriyle şekillenen ve bu etkinin mimariye yansımalarının en iyi örneklerinden biri olan Latin Katolik Kilise Kompleksi içerisindeki Eski 3 Ocak İlkokulu ele alınmıştır. Yapının 1905 yılında başlayıp günümüze kadar süren yolculuğu ve halen devam eden restorasyon çalışmalarında inşa evreleri ve mimari özellikleri hakkında ilgi çekici verilere ulaşılmıştır.

Türkiye’de levanten yapılarının en yoğun rastlandığı şehirler olan İstanbul, İzmir ve Çanakkale’deki yapılar ile karşılaştırıldığında Eski 3 Ocak İlkokulunun özellikle cephe düzeni, geniş anıtsal kapılar, katlar arası silmeler, kapı ve pencere düzenleri gibi unsurların diğer bölgelerdeki levanten yapılarının tipolojisi ile belirgin benzerlikler gösterdiği görülmüştür. Yapı, Barok ve Rokoko döneminin aşırı süslemeciliğinden arındırılarak neoklasik dönemin önemli bir özelliği olan sade cephe tasarımına sahiptir. Dönemin levanten yapılarının içerlek şeklinde ve anıtsal giriş kapısı önemli bir tasarım kriteri iken bu kriterin uygulanması mevcut yapıda da tespit edilmiştir. Bu noktadan hareketle Avrupa’dan gelen Levantenlerin Türkiye’nin farklı bölgelerinde olsa dahi kendi kültürel birikimleri ile ürettiği yapılarda benzer biçimlenmelerin olduğunun görülmesi çalışmada elde edilen sonuçlar arasında yer almaktadır.

Bu yapı, cephe tasarımı ve kullanılan malzeme açısından Mersin evleriyle de benzerlik göstermektedir. Bunun yanı sıra başta merdiven olmak üzere bazı mekanlarda volta döşeme kullanımı da buna örnek olarak verilebilir. Yapılan çalışma ile Latin Katolik Kilise Kompleksi ve özellikle Eski 3 Ocak İlkokuluna ilişkin elde edilen değerli bulgular, levanten yapılarına ilişkin literatürde önemli bir boşluğu kapatmıştır. Çalışmanın amaçlanan en önemli yararları arasında; bir bölgenin tarihi ve kültürel değerlerini tanımlayabilmek adına levanten yapılarının önemini vurgulamak ve literatürde bu konudaki eksikliğin giderilmesini sağlayarak araştırmacıların önünü açmak yer almaktadır.

KAYNAKÇA / BIBLIOGRAPHY

- Açık Güneş, G. (2010). *Mersin Levanten binaları üzerine bir inceleme*, (Yayımlanmamış Yüksek Lisans Tezi), Çukurova Üniversitesi/Fen Bilimleri Enstitüsü, Adana.
- Adana Vilayet Salnamesi (1879). Adana: Adana Matbaa-i Vilayet.
- Adıyeke, N. A. & Adıyeke, N. (2004). *Modernleşmenin doğurduğu kent: Mersin*, İstanbul: Yapı Kredi Yayınları.
- Ahunbay, Z. (2009). *Tarihi çevre koruma ve restorasyon*, İstanbul: Yem Yayınları.
- Akyürek, G. (2011). *Bilgiyi yeniden inşa etmek Tanzimat döneminde mimarlık, bilgi ve iktidar*, Ankara: Tarih Vakfı Yurt Yayınları.
- Akyüz, E (1993). *Traditional Housing Architecture in Izmir*. Izmir: Dokuz Eylül University, The Graduate School of Natural & Applied Science, Doctorate Degree Thesis.
- Artan, G. (2003). *Mersin tarihi kronolojisi*, İçel Sanat Kulübü Yayını, Mersin.
- Aydın, A. (2011). *19. yüzyıl Mersin Kiliseleri*, Pitura Yayınları, Mersin.
- Biröl Akkurt, H. (2004). *19. yüzyıl batılılaşma kesitinde Bornova ve Buca Levanten Köşkleri mekânsal kimliğinin irdelenmesi*, (Yayımlanmamış Doktora Tezi), Dokuz Eylül Üniversitesi/Fen Bilimleri Enstitüsü, İzmir.
- Bozkurt, İ. (2018). İşgal Yıllarında Mersin (1918-1922), *Atatürk Üniversitesi Sosyal Bilimler Enstitüsü Dergisi*, 22(1), 407-435.
- Can, C. (1993). İstanbul'da 19. yy batılı ve Levanten mimarlarının yapı ve koruma sorunları, (Yayımlanmamış Doktora Tezi), Yıldız Teknik Üniversitesi/Fen Bilimleri Enstitüsü, İstanbul
- Cengizöğlü, F. P. & Özyılmaz, H. (2016). İkincil konutların birincil konutlara uyarlanması: Mersin örneği, *Planlama Dergisi*, 26(3), 219-233.
- Çakıcıoğlu Oban, R. (2007). Levanten Kavramı ve Levantenler Üzerine Bir İnceleme, *Selçuk Üniversitesi Türkiyat Araştırmaları Dergisi*, (22), 337-356.
- Çelik, M. (2016). *Buca Levanten konutlarında kültürel değerlerin sürekliliği*, (Yüksek Lisans Tezi), Dokuz Eylül Üniversitesi/Fen Bilimleri Enstitüsü, İzmir.
- Çetintahra, G. E., & Ünverdi, N. K. (2018). Osmanlı'dan Günümüze İzmir Mahallelerinin Sosyo-Ekonomik Yapısının Mekâna Yansımaları, *Bilecik Şeyh Edebali Üniversitesi Sosyal Bilimler Dergisi*, 3(1), 39-55.
- Çınar, C., Çizmeci Yöreş, F. & Akdemir, Z. (2007). 8 yıllık temel eğitim okullarında müfredatın gerektirdiği mekân standartlarının İstanbul okulları üzerinden analizi, *Megaron*, 2(4), 188-203.
- Çoruh, S., (2019). *The Latin Catholic Church settlement in Mersin during the late Ottoman Period*, (Yayımlanmamış Yüksek Lisans Tezi), Ortadoğu Teknik Üniversitesi/ Sosyal Bilimler Enstitüsü, Ankara.
- Demircan, B. & Ergül, E. (2020). *Antropolojik bir değerlendirme: İzmir Levanten topluluğu*, Mimarlık, Planlama ve Tasarım Alanında Teori ve Araştırmalar II (cilt 1). (Demirarslan, S. Ed.). Gece Kitaplığı, İstanbul.

- Denel, S. (1982). *Batılılaşma sürecinde İstanbul'da tasarım ve dış mekanlarda değişim ve nedenleri*, Ankara: Ortadoğu Teknik Üniversitesi Yayınları.
- Deniz, M. (2021). *Kentsel bellek bağlamında Tarsus Tarihi Ticaret Merkezi'nin değerlendirilmesi*, (Yüksek Lisans Tezi), Adana Alparslan Türkeş Bilim Ve Teknoloji Üniversitesi/Fen Bilimleri Enstitüsü, Adana.
- Develi, Ş. (2001). *Dünden bugüne Mersin*, Mersin: Mersin Ticaret ve Sanayi Odası Yay.
- Dipburun, E. (2006). *Conservation project of Latife Hanım House in Karşıyaka, İzmir*, (Yüksek Lisans Tezi) İzmir Yüksek Teknoloji Enstitüsü/Fen Bilimleri Enstitüsü, İzmir.
- Dönmez, B. (2022). Tamamlanmamış Bir Modernleşme Projesi Olarak Mersin, *Kent Akademisi*, 15(2), 897-408.
- Duran, P. & Gölbey, A. G. (2022). Kültürel miras farkındalığı bağlamında Levanten bahçelerinin değerlendirilmesi, *Yakın Mimarlık Dergisi*, 6(1), 192-211.
- Dündar, M. (2019). Çanakkale'de İki Levanten Evi: Vitalis Konağı ve Whittall Konağı, *Çanakkale Araştırmaları Türk Yılığ*, 17(26), 303-329.
- Elemana, H. (2019). Mersin Şehir Merkezinde Bulunan Tarihi Kamu Binalarının Giriş Cepheleri (1850-1955), *Journal of Universal History Studies*, 2(1), 19-48.
- Ener, K. (1996). Çukurova Kurtuluş Savaşı'nda Adana Cephesi. Ankara: Kültür Bakanlığı Yayınları.
- Erdeha, K. (1975). *Mili Mücadelede Vilayetler ve Valiler*. İstanbul: Remzi Kitabevi.
- Ergün, Ş. & Halifeoğlu, F. M. (2022). Diyarbakır'da Öğretmen Yetiştiren Okulların Konumu ve Yapısal Özellikleri, *Sosyal Bilim İncelemeleri*, Ankara: Sonçağ Akademi, 132-143.
- Erim, M. (2014). Mersin Ortaokulu/Mustafa Erim'in Yazısı Available at: <https://www.mersinimecehaber.com/kultur/mersin-ortaokulumustafa-erimin-yazisi-h1208.html> (05.05.2022)
- Eroğlu Özdeniz, T. (2022). *Yaşam kalitesi parametrelerinin kullanıcıların konut tercihine etkisinin araştırılması: Mersin örneği*, (Yüksek Lisans Tezi) Uludağ Üniversitesi/Fen Bilimleri Enstitüsü, Bursa.
- Erten, E., Akavcı, S. S., & Arslan, T. (2000). Geleneksel Mersin evlerinin biçimsel özelliklerinin incelenmesi, *Çukurova Üniversitesi Mühendislik-Mimarlık Fakültesi Dergisi*, 15(1-2), 163-178.
- Eskiyeentürk, E. (1998). *Mersin halkevi binasının tarihi süreç içerisinde izlenmesi ve günümüz kullanımı için öneri* (Yayımlanmamış Yüksek Lisans Tezi), Çukurova Üniversitesi/Fen Bilimleri Enstitüsü, Adana.
- Gazi, A., & Boduroğlu, E. (2015). İşlev Değişikliğinin Tarihi Yapılar Üzerine Etkileri "Alsancak Levanten Evleri Örneği", *Megaron*, 10(1), 57-69.
- Güler, S. (2020). *Kültürel mirasın hibrit mekânları: Camiye dönüştürülen kilise yapıları (Mersin ve Antalya)*, (Yüksek Lisans Tezi), Akdeniz Üniversitesi/Fen Bilimleri Enstitüsü, Antalya.

- Gündođdu, E. (2014). *Mersin geleneksel konut mimarisinin ekolojik yönden incelenmesi*, (Yüksek Lisans Tezi), İstanbul Kültür Üniv., Fen Bilimleri Enst., İstanbul.
- İlter, E. (1989). Milli Mücadele’de ‘Dođu Lejyonu’ (Legion D’Orient)’nun Fransız İşgal Bölgesindeki Fonksiyonu, *Atatürk Yolu Dergisi*, (3), 419-436.
- İpek, Y. (2004). *Mersin Latin-İtalyan Katolik Kilisesi İnanç ve Uygulamaları*, (Yüksek Lisans Tezi), Erciyes Üniversitesi/ Sosyal Bilimler Enstitüsü, Kayseri.
- Karagünlü, N. (2015). *Pera Levanten Konut Mirası ve Yeniden İşlevlendirilmesi Üzerine Bir Deđerlendirme*, (Yüksek Lisans Tezi), İstanbul Teknik Üniversitesi/Sosyal Bilimler Enstitüsü, İstanbul.
- Kavas, Ö. (2020). *Mersin’de Erken Cumhuriyet Dönemi (1923-1950) köy okulları mimarisi*, (Yüksek Lisans Tezi), Akdeniz Üniversitesi/ Sosyal Bilimler Enstitüsü, Antalya.
- Kutlu, İ. & Eray, S. S. (2021). Mardin İdadi Mektebi’nin mekansal ve işlevsel deđişimi üzerine bir deđerlendirme, *Sanat Tarihi Dergisi*, 30(1), 285-303.
- Kuyulu Ersoy, İ. (2013). İzmir, Bornova’da Levantenlerin iki mirası: Davy evi ve De Cramer evi, *Sanat Tarihi Dergisi*, 22(1), 165-188.
- Lee, G. (2017). The Levantines of Edirne. Available at: <http://www.levantineheritage.com/levantines-of-edirne.html>. (17.05.2023)
- Naycı, N. (2005). *The restoration project of the old Agricultural Bank building in Mersin*, (Yüksek Lisans Tezi) Orta Dođu Teknik Üniversitesi/Fen Bilimleri Enstitüsü, Ankara.
- Orhan, Y., & Uçar, M. (2021). Tarsus’ta dokuma sanayinin tarihi gelişimi ve Çukurova sanayi işletmeleri, *TÜBA-KED Türkiye Bilimler Akademisi Kültür Envanteri Dergisi*, (23), 177-198.
- Ortaylı, İ. (1994). *Levantenler*, İstanbul: Dünden Bugüne İstanbul Ansiklopedisi, 5.
- Özkan, S. (2021). *Osmanlı’da misyonerliđin mimariye yansımaları: Tanzimat sonrası merkezi Türkiye misyonu kapsamında misyoner ve gayrimüslim okulları*, (Yayımlanmamış Doktora Tezi), Sakarya Üniversitesi/Sosyal Bilimler, Sakarya.
- Selvi Ünlü, T. (2007). *19. yüzyılda Mersin’in kentsel gelişimi*, (Yüksek Lisans Tezi), Mersin Üniversitesi/Sosyal Bilimler, Mersin.
- Selvi Ünlü, T. (2009). Bir İskeleden Liman Kentine Dođu Akdeniz’in Önemli Bir Limanı Olarak On Dokuzuncu Yüzyılın İkinci Yarısında Mersin’de Mekânsal Gelişim. *Planlama Dergisi*, (3-4), 5-26.
- Selvi Ünlü, T. & Göksü, E. (2018). Osmanlı’dan ulus-devlete Dođu Akdeniz liman kentlerinde mekâna müdahale ve kent kimliğindeki deđişim-Mersin ve Volos örneđi, *METU Journal of the Faculty of Architecture*, 35(1), 51-88.
- Simonelli, G. B. (2005). *Fransiskan Kapüsen Rahiplerinin Mersin’deki 150. Yılı: 1855-2005 (150th Anniversary of Franciscan Capuchin Priests in Mersin: 1855-2005)*, Latin Katolik Kilisesi, İstanbul.

- Şaşmaz, E. (2012). Tanınmış Ailesi Levanten Köşkü – Karantina – Konak Merkez. Available at: <https://erolsasmaz.com/?oku=2066>. (20.05.2023)
- Şevkan, P. (2019). *Mersin Tren Garı-Halkevi arasındaki tarihi kent dokusunda bulunan geç Osmanlı-erken cumhuriyet dönemi kamu yapılarının incelenmesi*, (Yüksek Lisans Tezi), Toros Üniversitesi/Fen Bilimleri Enstitüsü, Mersin.
- Tarik ve Ebniye Nizamnamesi, 1864.
- Tekin Banaz, H. (2020). *Tarihi yapıların eğitim yapısına dönüşümünün incelenmesi: Toros Üniversitesi Güzel Sanatlar Tasarım ve Mimarlık Fakültesi örneği*, (Yüksek Lisans Tezi), Toros Üniversitesi/Fen Bilimleri Enstitüsü, Mersin.
- Topbaş, D. C., & Arslan, H. D. (2022). Geleneksel Mersin ve Tarsus evlerinin fraktal boyuta dayalı cephe değerlendirmesi, *GRID-Architecture Planning and Design Journal*, 5(1), 22-52.
- Topbaş, D. C. (2022). *Mekansal Dizim ve Fraktal Analiz Yöntemleriyle Mersin ve Tarsus Evlerinin Karşılaştırılması*, (Yüksek Lisans Tezi), Necmettin Erbakan Üniversitesi/Fen Bilimleri Enstitüsü, Konya.
- Uçar, H., & Uçar, A. (2013). İzmir Kemeraltı geleneksel kent dokusunda konut tipleri ve cephe tipolojisi. *Sanat Tarihi Dergisi*, 22(2), 119-147.
- Ürkmez, N. (2020). İskenderun’da İki Levanten Aile: Belfante ve Catoni Aileleri. *Anavatana Katılışının 80. Yılında Hatay Uluslararası Sempozyumu*, Erdal Basım Yayın Dağıtım Ltd. Şti., Ankara.
- Web kaynak 1: Eski 3 Ocak İlkokulu VR Görüntüsü, Mersin Büyükşehir Belediyesi. Available at: https://vr.mersin.bel.tr/vr/index_Italyan-Katolik-Katedral-Kilisesi-0a5.html. (03.05.2022)
- Web kaynak 2: Tapu ve Kadastro Genel Müdürlüğü Parsel Sorgulama Uygulaması. Available at: <https://parselsorgu.tkgm.gov.tr/#ara/idari/127369/56/2/1650995818416>. (01.05.2022)
- Yaktı, Ö. (2013). Amerikan iç savaşı ve Adana: Pamuk tarımının Adana’nın modernleşme sürecine etkisi, *Atatürk Yolu Dergisi*, 14.
- Yenişehirlioğlu, F., & Müderrisoğlu, F. (1995). *Mersin evleri*, Ankara: Kültür Bakanlığı Yayınları.
- Yıldız, A. (2021). *3 Ocak Ortaokulu Restorasyon Raporu*, Adana VBM arşivi.
- Yılmaz, S. Y. (2005). *Restoration project of a traditional house in Camișerif district 5227 str. no:14 Mersin*, (Yüksek Lisans Tez), Orta Doğu Teknik Üniversitesi/Fen Bilimleri Enstitüsü, Ankara.
- Yorulmaz, Ş. (2005), *Doğu Akdeniz’de bir cemaat serüveni: Liman kenti olma sürecinde Mersin’de gelişen Maruni taifesi*, Tarih İçinde Mersin Kolokyumu II, Mersin Üniversitesi Yayınları, (14), 68-95.
- Yumul, A. & Dikkaya, F. (2006). *Avrupalı mı Levanten mi?*, İstanbul: Bağlam Yayınları Serisi.

Hakem Değerlendirmesi: Çift “kör” hakem incelemesi.
Çıkar Çatışması: Yazar çıkar çatışması bildirmemiştir.
Finansal Destek: Yazar bu çalışma için finansal destek aldığını beyan etmemiştir.

Peer-review: Double-blind peer-reviewed.

Conflict of Interest: The author has no conflict of interest to declare.

Grant Support: The author declared that this study has received no financial support.

Ege Üniversitesi, Edebiyat Fakültesi | *Ege University, Faculty of Letters*
Sanat Tarihi Dergisi | *Journal of Art History*
ISSN 1300-5707 | e-ISSN 2636-8064
Cilt: 32, Sayı: 1, Nisan 2023 | *Volume: 32, Issue: 1, April 2023*

Sahibi (Owner): Ege Üniv. Edebiyat Fak. adına Dekan (On behalf of Ege Univ. Faculty of Letters, Dean): Prof. Dr. Yusuf AYÖNÜ ♦ Editörler (Editors): Dr. Ender ÖZBAY, Prof. Dr. İnci KUYULU ERSOY ♦ Yayın Kurulu (Editorial Board): Prof. Dr. Semra DAŞCI, Doç. Dr. Lale DOĞER, Doç. Dr. Sevinç GÖK İPEKÇİOĞLU ♦ İngilizce Editörü (English Language Editor): Dr. Öğr. Üyesi Elvan KARAMAN MEZ ♦ Yazı İşleri Müdürü (Managing Director): Doç. Dr. Hasan UÇAR ♦ Sekreteryaya - Grafik Tasarım/Mizampaj - Teknik İşler - Strateji - Süreç Yönetimi (Secretariat - Graphic Design/page layout - Technical works - Strategy - process management): Ender ÖZBAY

İnternet Sayfası (Açık Erişim) | Internet Page (Open Access)

DergiPark
AKADEMİK
<https://dergipark.org.tr/std>

Sanat Tarihi Dergisi hakemli, bilimsel bir dergidir; Nisan ve Ekim aylarında olmak üzere yılda iki kez yayınlanır.

Journal of Art History is a peer-reviewed, scholarly, periodical journal published biannually, in April and October.

