

## Tarihsel, Toplumsal ve Politik Dinamikler ve Söylemler Bağlamında Japon Kadını ve Kadın Üniversiteleri

Rumeysa Nur ESER<sup>1</sup>, Tolga ÖZŞEN<sup>2</sup>

### Öz

Bu çalışma, Japon kadınının toplumsal konumunu, son 150 yılda yaşanan toplumsal, siyasal ve kültürel dönüşümler ışığında yükseköğretim sistemi, özellikle de Kadın Üniversiteleri üzerinden çözümlenmeyi amaçlamaktadır. Çalışma sıralı üç ana başlığa sahiptir. Ulusal alanyazında Japon toplumu, kadını, eğitim sistemi ve özellikle de yükseköğretime dair çalışma sınırlıdır. Bu sebeple, öncelikle, Japon kadınına ilişkin son yüzyıldaki sosyokültürel ve politik söylemlerdeki değişim ve Japon Yükseköğretimi'nin yaşadığı dönüşüm tartışılmıştır. Ardından, Japonya'da kadın eğitimi ve üniversiteler tarihsel, toplumsal ve politik bağlamda irdelenmiştir. Son bölümde ise, günümüz Japonya'sındaki kadın üniversiteleri üzerinden Japon kadınının eğitim penceresinden nasıl konumlandırıldığı tartışmaya açılmıştır. Tüm bu tartışma ve veriler ışığında, kadın üniversitelerinin günümüz Japon toplumunda kadına ve kadının eğitimine ilişkin vizyoner, özellikli ve itici bir pozisyonda olmadığı, akademik katma değer açısından da karma üniversitelere kıyasla öncü, çığır açan bir konumda olmadığı görülmektedir.

### Anahtar Sözcükler

Japon kadını  
kadın eğitimi  
kadın üniversitesi  
Japon modernleşmesi  
Japon yükseköğretimi  
Japon eğitim sistemi

### Makale Hakkında

Geliş Tarihi: 31.05.2022  
Kabul Tarihi: 24.08.2022  
Doi:  
10.20304/humanitas.1123712

## Japanese Women and Women's Universities in Japan in the Context of Historical, Social, and Political Dynamics and Discourses

### Abstract

This study discusses the position of Japanese women in the higher education system, especially through Women's Universities, from the social, political, and cultural aspects of the last 150 years. Since the studies on the Japanese society, women, the education system, and higher education at the national level are limited, first, the change in socio-cultural and political discourses regarding Japanese women and the transformation of Japanese Higher Education in the last century, and then the history of women's education and universities in Japan are scrutinized in social and political contexts. Lastly, the position of the Japanese women are discussed by analyzing the women's universities. Based on all the discussions and data, it can be interpreted that women's universities are mostly not in a visionary, specific, and impulsive position regarding women and women's education, and most are not in a pioneering, groundbreaking position compared to coed universities in terms of academic productivity.

### Keywords

Japanese women  
women education  
women's university  
Japanese modernisation  
Japanese higher education  
Japanese education system

### About Article

Received: 31.05.2022  
Accepted: 24.08.2022  
Doi:  
10.20304/humanitas.1123712

<sup>1</sup> Lisans öğrencisi, Çanakkale Onsekiz Mart Üniversitesi, Eğitim Fakültesi, Japon Dili Eğitimi Anabilim Dalı, Çanakkale/Türkiye, rumeysa.eser@gmail.com, ORCID: 0000-0002-8456-1782

<sup>2</sup> Doç. Dr., Çanakkale Onsekiz Mart Üniversitesi, Eğitim Fakültesi, Japon Dili Eğitimi Anabilim Dalı, Çanakkale/Türkiye, tozsen@gmail.com, ORCID: 0000-0003-2074-427X

## Giriş

Japonya geçtiğimiz yüzyılda toplumsal ve ekonomik kalkınma hamlesi ile dünya genelinde göze çarpan bir değişim hikâyesine sahiptir. Bu değişim süreci dünyadaki Japonya çalışmalarında farklı boyutlarıyla ele alınmaktadır. Türkiye’de ise “Japon mucizesi” olarak zaman zaman adlandırılan bu sürecin özellikle eğitim boyutuyla da ilgi gördüğünü söylenebilir. Japon eğitim sistemi kurumsal yapı, fiziksel altyapı, öğretim programları gibi farklı bileşenleriyle yukarıda değindiğimiz bu değişimin temel aktörlerinden biri olarak ele alınmakta; bir model olarak Türk eğitim sistemine yansımaları da tartışılmaktadır (Baydilek-Başaran, 2015; Ekinci, 2010; B. Kırıl ve E. Kırıl, 2009; Polat ve Arabacı Bakır, 2012; Tösten ve Ekinci, 2012; Uçar ve Uçar, 2004). Diğer yandan, Japon kadını özellikle son yüzyılda toplumsal yaşamda ve üretimde görünür hale gelmeye başlamıştır ve bu süreç okullaşma süreci ile bir paralellik gösterir.

Japonya’ya ve Japon eğitim sistemine ilişkin ulusal alanyazındaki çalışmaların çoğunluğunun Japon eğitim sistemini, Japon kadınının eğitimini ve Japon kadınının toplumsal-üretsel yaşam içerisindeki yerini tartışmak için yeterli zemine sahip olmadığı görülmektedir. Zira çalışmaların nicel olarak azınlıktaki bir bölümü Japonya’nın kendine özgü toplumsal aktörlerini, kültürel normlarını, tarihsel ve siyasal dinamiklerini, tarihsel gelişim süreçlerini çözümleme çerçevesine dâhil etmektedir (Özşen, 2020; Topaçoğlu, 2021; Toksöz, 2021; Varoğlu, 2021). Dışarıya ait bir olgu ve/veya sosyokültürel-bürokratik kurum sistem tartışılırken kopyala-yapıştır yaklaşımından uzak durmak ve hedef olgu/kurumun var olduğu toplumdaki konumlandırılışını o coğrafyanın sosyokültürel, tarihsel, siyasal dinamikleri üzerinden değerlendirmek, tartışılan olgunun ve/veya problematiğinin daha kapsamlı ve zeminli ele alınmasını sağlayacaktır.

Bu anlayışla, mevcut çalışma kapsamında Japonya’da kadının toplumsal yeri eğitim ile ilişkilendirilerek ele alınacaktır. Somut olarak, Japonya’da kadının eğitim sistemi içerisindeki yeri, kadına yüklenen roller genelde yükseköğretim özelde kadın üniversiteleri üzerinden son 150 yılda yaşanan toplumsal, siyasal ve kültürel dönüşümler zemininde tahlil edilecektir. Bu çalışmaya özgün diğer önemli noktalardan birisi de Japonya’daki kadın üniversitelerini çözümleme aracı yapıyor olmasıdır. Bilindiği üzere, Japonya’daki Kadın Üniversiteleri Türkiye’deki güncel politik gündem içerisinde bir tartışma başlığı olarak yer almıştır. Ancak, kadın üniversitesi olgusuna ilişkin Japonya’nın sosyolojik, tarihsel, politik ve kültürel açılarından nasıl bir arka plana sahip olduğu, kadın üniversitelerinin ne tür bir vizyon, misyon ve çıktı politikasına sahip olduğu, toplumsal ve akademik katkı düzeyleri açısından

karma üniversitelerden farkları gibi hususlar akademik zeminde tartışılmamıştır. Bu çalışma ile Japonya'daki kadın üniversitelerinin gerçeklikleri ve sınırlılıklarının Japonya bağlamında ortaya konulması da sağlanmış olacaktır.

Tüm bunlardan hareketle, özellikle ulusal alanyazındaki Japon kadını, kadının eğitimi, yükseköğretim ve kadın gibi başlıklardaki birikim eksikliğine kısmen yanıt verilmiş; bu değişkenler ve aktörler arasındaki ilişki Japonoloji perspektifinden bakılarak somut bir zemine kavuşturulmuş olacaktır.

Bu çalışma tarihsel süreç olarak 19. yüzyıl son çeyreğinden bugüne kadarki süreci, özellikle de II. Dünya Savaşı sonrası Japonya'nın yaşadığı sosyoekonomik dönüşüm sürecini odak noktası yapacaktır.

Kadın üniversitelerine ilişkin öğrenci, öğretim elemanı sayıları, fakülte bilgileri (sayıları, adları ve türleri) gibi tüm nicel verilere ulaşmak amacıyla, 2021 yılı Mayıs ayı itibarıyla faaliyet gösteren kadın üniversiteleri listelenmiş ve toplamda 73 kadın üniversitesine ulaşılmıştır. Kadın üniversitelerine ilişkin bu çalışmada kullanılan tüm veriler, üniversitelerin resmi Japonca sayfaları detaylıca incelenerek elde edilmiş ve bir araya getirilmiştir.

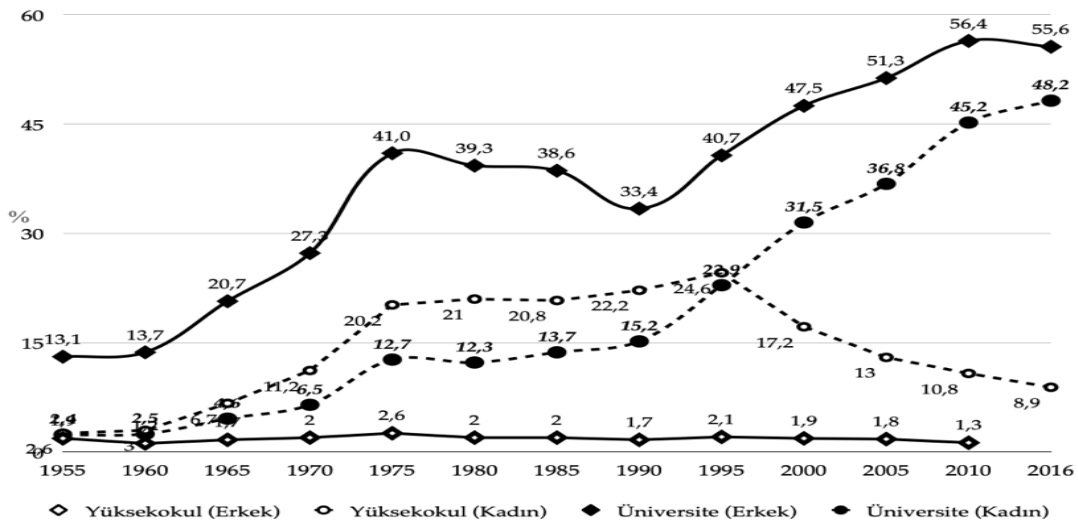
Çalışmada öncelikle -genel okuyucuya bir zemin oluşturması açısından- son yüzyıldaki Japon kadınına ilişkin geliştirilen söylemler tarihsel ve politik dinamikler çerçevesinde irdelenecek, Japon yükseköğretiminin ve Japon eğitim sisteminde kadının son yüzyılda yaşadığı dönüşüm makro verilerle okuyucuya sunulacaktır. Bu yolla, ileriki aşamalarda sosyolojik, politik ve tarihsel çözümlenmeler için okuyucuya bir zemin sunulmuş olacaktır. Çalışmanın ilerleyen aşamasında ise Japonya'da kadın eğitiminin tarihçesi detaylarıyla ve tarihsel, politik ve sosyolojik gerekçeleriyle özetlenecek, kadın üniversitelerinin kuruluş motivasyonları bu kapsamda tartışılacaktır. Son bölümde ise, kadın üniversitelerinin günümüzdeki konum ve işlevleri nicel ve nitel veriler üzerinden irdelenerek, günümüz Japonya'sında kadının eğitim (yükseköğretim) açısından nasıl konumlandırıldığı sorusunun yanıtı aranacaktır.

### **Sanayileşme, Kadın ve Eğitim**

Japonya, II. Dünya Savaşı sonrasında 1947 yılında “‘yeni’ Japonya'nın eğitim yaklaşımını net biçimde ortaya koyan bir prensipler manzumesi” (Özşen, 2020, s. 47) olarak Eğitim Temel Yasasını (*Kyōiku Kihon Hō*) yürürlüğe sokmuştur. Bu yasa çerçevesinde “6-3-3-4 sistemi” olarak da ifade edilen eğitim kademelerinin süreleri de zorunlu eğitim süresi ile birlikte belirlenmiştir.

1950 sonrası Japonya’da başlayan sanayileşme ve dolayısıyla kentleşme ile birlikte işgücü köyden kente yönelmiştir. 1950 sonrası süreç ilk aşamada zorunlu eğitimi tamamlamış yeni mezun gençlerin planlı ve toplu bir şekilde kentlerde ihtiyaç duyulan üretim alanlarında istihdamı amaçlanmış ve buna yönelik politikalar geliştirilmiştir (Özşen, 2021, s. 445-449). Bu *Geniş Çaplı İş Tanıtım ve Planlı Taşıma Sisteminin* (Katase, 2010, s. 12) savaş sonrası ilk olarak 1954 yılında Aomori kentinden toplu biçimde Tokyo’ya hareket eden trenle başlamış olduğu bilinmektedir (Kase, 1997). Bu yolla, yerel iş gücünün ulusal üretimde planlı ve akılcı biçimde kullanılabilmesine yönelik bir sistemin adımları atılmıştır.

Sanayileşme sürecinin ve kente göçün düzene girdiği 1980’lerle birlikte üretimdeki tekn(oloj)ik gelişmelere bağlı olarak kalifiye iş gücü ihtiyacı hâsıl olmaya başlamış ve bireylerin bir sonraki eğitim kademesine yönelimi artış göstermiştir. 1980 yılında her üç Japon kadından birinin (ön lisans: %21; lisans: %12) yükseköğretime devam etmesi bunun bir sonucu olarak ifade edilebilir. 1990’lar Japonya için kentte ikinci neslin hayatını sürdürdüğü, bilgi toplumuna geçiş sürecinin ivme kazandığı, üretimde ve yaşamda teknolojinin derin ve geniş yer almaya başladığı, mavi yakadan beyaz yakaya geçiş sürecinin hızlandığı bir dönem olarak değerlendirilebilir. Buna bağlı olarak da ortaöğretim ve ön lisanstaki meslek eğitime (ve sonrasında lisans eğitime) eğilim hızlanmıştır. Bir başka ifade ile 1950 sonrasında özellikle 1980-1990’lara kadarki süreç toplumsal hedeflerin bireysel beklenti ve arzuların yerini aldığı ve buna göre eğitimde arz ve talebin şekillendiği süreçtir.



Şekil 1 Cinsiyete göre ön lisans ve lisans programlarına devam oranları

Diğer taraftan, 1990’lar sonrası ise, kentli bireyin beklentilerinin de toplumsal hedefler kadar öncelenmeye başladığı bir dönem özelliği sergiler ve dolayısıyla eğitimdeki arz ve talep de bu çerçevede dönüşüm gösterir. Japon İstatistik Bürosu Okul Temel Araştırmaları (*gakkō kihon chōsa*) verilerine dayanarak tarafımızca hazırlanan Şekil 1’den de görüldüğü üzere, 1990’lara kadar her beş kadından biri yüksekokula devam ederken, sonrasında bu eğilim lisans eğitime kaymıştır. Bugün neredeyse her iki kadından birinin lisans programlarına devamı yukarıda kısaca bahsedilen sosyoekonomik sürecin bir yansıması olarak değerlendirilebilir (Şekil 1).

Yine, özellikle 1990’lar sonrası Japon toplumu bir tür “diploma toplumu” (Collins, 1979) kimliğine bürünmeye başlamıştır. Japonya bir yandan kent(li)-köy(lü) (ya da bir başka deyişle merkez-çevre) dikotomisi üzerinden diğer yandan da eğitim(li/siz) kimliği üzerinden bu çatışmayı yaşamaktadır. Statüyü belirleyen ve ekonomik gelirin zeminini oluşturanın kültürel ve eğitsel donanım olduğu algısı –Weberci bir söylemle kültür bazlı bir statü grubuna dâhil olma gerekliliği– (iş piyasası talebine yanıtın dışında) eğitime olan ilgi ve yönelimi etkileyen olgular arasındadır.

Japonya’da yükseköğretim Japon Eğitim, Kültür, Spor, Bilim ve Teknoloji Bakanlığı (MEXT) tarafından yönetilmektedir. Japon İstatistik Bürosu “Okul Temel Araştırmaları 2020” verilerine göre günümüzde toplamda Japonya’da 795 üniversite ve 323 (üniversite bünyesinde bulunmayan) Yüksekokul bulunmaktadır (Japon İstatistik Bürosu, 2020a). 1950 yılından bu yana üniversite sayısı 3 katından fazla, yüksekokul sayısı ise 2 katından fazla artmıştır. Bu noktada kısaca, kavramsal çerçeveye ilişkin bir parantez açmak yerinde olacaktır. Japoncada *daigaku* olarak geçen kavram sözlük çevirisi olarak üniversite terimini; *tankidaigaku* ise yüksekokul terimini ifade etmektedir. Ancak, örgütsel yapı ve bağlam olarak yüksekokul (*tankidaigaku*) üniversite bünyesindeki birim olarak olduğu kadar, ülkemizde de 4 örneği bulunan şekliyle üniversite örgütünden bağımsız, yekpare bir yükseköğretim kurumu olarak da faaliyet gösterebilmektedir. Bu çerçevede, bu çalışmada Japonya’ya dair kullanılan “Üniversite” kavramı fakültelerin bulunduğu yükseköğretim organizasyonunu, “Yüksekokul” ise üniversiteden bağımsız, yekpare, tüzel bir kişilik olarak iki yıllık yükseköğretim organizasyonunu ifade etmektedir. Üniversite bünyesindeki (meslek) yüksekokullarına atıf yapmamaktadır.

Üniversite türlerine göre bakıldığında, 2020 yılı itibarıyla Japonya’daki üniversitelerin %77,3’ü özel üniversitelerden oluşurken, devlet üniversitelerinin oranı %10,8’dir. Burada bahsedilen üniversite türü ayırımının mali kaynak bazlı bir tanımlama

olduğunu ve Japonya'daki ilgili verilerin çoğunluğunun bu tanımlama çerçevesi üzerinden sunulduğunu ifade etmek gerekir. Devlet üniversiteleri ve özel (vakıf) üniversiteleri ülkemizdeki ile benzer mali ve idari yapıya sahiptir. Çalışmada geçen Yerel Yönetim (Belediye/Kamu) üniversiteleri yine kamu üniversitesi olma özelliğini taşımakla birlikte, özellikle personel ve altyapı bütçelerinin üniversitenin bulunduğu ildeki yerel yönetimler tarafından fonlandığı bir kaynak yapısına sahiptir. Bu kısa açıklama sonrasında, verilere geri dönersek, Yerel Yönetim (Belediye/Kamu) üniversiteleri de devlet üniversiteleri ile yakın bir orana (%11,8) sahiptir. Öğrenci sayıları açısından değerlendirildiğinde, lisansa yönelim 1950 yılından bu yana 10 kattan fazla artış gösterirken, yüksekokullara kayıtlanma 1990'lar sonrasında düşüşe geçmiştir (Şekil 1).

Normal şartlar altında gelişmekte olan ülkelerde nüfus artışı ile birlikte genç nüfusun da artması ve buna bağlı olarak yükseköğretime talebin nicel olarak artışından söz edilebilir. Ancak, burada altı çizilmelidir ki, Japonya 1970'lerden itibaren toplumsal yaşlanma sürecine girmiş ve 1994 yılı itibarıyla nüfusunun %14'ünden fazlasının 65 yaş üstü nüfustan oluştuğu bir demografik yapıya sahip hale gelmiştir. Bugün 65 yaş üstü nüfusun toplam nüfusun %28,7'sini, 15 yaş altı nüfusun ise genelin %11,9'unu oluşturduğu unutulmamalı ve yükseköğrenime ilişkin artış ivmesi işbu güncel demografik gerçekliklerle birlikte değerlendirilmelidir. Daha basit bir ifadeyle, genç nüfus gittikçe azalma eğilimindeyken, genç nüfus içindeki yükseköğrenime devam ivmesi artışını sürdürmektedir.

Bugün, toplam lisans öğrencilerinin üniversite türü bağlamında dağılımlarına bakıldığında ise, öğrencilerin %20,5'inin devlet üniversitelerine, %5,4'ünün yerel yönetim (belediye) üniversitelerine ve %74'ünün ise özel üniversitelerine kayıtlı olduğu görülmektedir (Japon İstatistik Bürosu, 2020b). Lisans düzeyinde -nicel bağlamda- özel üniversitelere eğilimin güçlü olduğu ortadadır.

Lisansüstü programlar bağlamında değerlendirildiğinde ise, Ulusal Bilim ve Teknoloji Politikaları Enstitüsü (NISTEP) "Japanese Science and Technology Indicators 2019" raporu verilerine göre, yüksek lisans programlarına eğilim 2000'lerin başına kadar devam etmiş, 2010 itibarıyla yüksek lisansa devam oranları düşüşe geçmiştir. Doktora programlarına ise 2000'lerin başından itibaren görece durağan bir seyir izlemektedir (National Institute of Science and Technology Policy, 2019). Bugün itibarıyla, lisans programlarında özel üniversitelere eğilim güçlüyken, lisansüstü programlarda ise devlet üniversitelerinin ana rolde olduğunu söylemek mümkündür. Diğer göze çarpan verilerden bir diğeri de yükseköğretimde kadın öğrencilerin ağırlığıdır. Örneğin, lisansüstü programlara kayıtlı öğrenciler arasında

yüzde 7'lik bir orana sahipken, bu oran günümüzde yüzde 30'ları geçmektedir. Özetle, günümüz Japon yükseköğretiminde ön lisans nüfusunun çok büyük bir bölümünün, lisans nüfusunun yarıya yakınının ve lisansüstü öğrenci nüfusunun 1/3'ünün kadın öğrencilerden oluştuğu net biçimde ortaya çıkmaktadır (Tablo 1).

Tablo 1

*Yükseköğretimde Öğrenci Sayıları, 2020*

	Devlet			Yerel Yönetim			Özel			TOPLAM		
	Toplam	Erkek	Kadın	Toplam	Erkek	Kadın	Toplam	Erkek	Kadın	Genel	Erkek	Kadın
Dr. (N) <sup>1</sup>	9523	6697	2826	1133	747	386	4003	2540	1463	14659	9984	4675
Dr. (%) <sup>3</sup>		70,32	29,68		65,93	34,07		63,45	36,55		68,11	31,89
Y.L. (N) <sup>3</sup>	41748	30667	11081	5000	3134	1866	25206	16060	9146	71954	49861	22093
Y.L. (%) <sup>3</sup>		73,46	26,54		62,68	37,32		63,71	36,29		69,30	30,70
L. (N) <sup>2</sup>	598881	387748	211133	158579	74567	84012	2158145	1158970	999175	2915605	1621285	1294320
L. (%) <sup>4</sup>		64,7	35,2		47,1	52,9		53,7	46,3		55,6	44,4
Ö.L. (N) <sup>4</sup>				5548	904	4644	102048	12048	90000	107596	12952	94644
Ö.L. (%) <sup>4</sup>					16,2	83,7		11,9	88,1		12,1	87,9

Tüm bu verilerden hareketle, savaş sonrası Japon toplumunun sosyoekonomik dönüşümüne bağlı olarak kadının eğitime katılımının artış gösterdiğini ifade etmek yanlış olmayacaktır. Yine de Japon toplumunda kadının yerinin salt eğitim verileri ile tanımlanması bir sonuç betimlemesinden öteye gitmeyecektir. Bu sebeple, toplumsal ve kültürel bağlamda Japon toplumunda kadının yerinin tarihsel bağlamda kısaca özetlenmesi, gerek genel bağlamda eğitimde kadını konumlandırmak gerekse çalışmanın konusu olan kadın üniversitelerinin Japon toplumunda ve yükseköğretimdeki yerini anlamak açısından yerinde olacaktır.

### Dünden Bugüne Japon Toplumunda Kadın

Japon toplumu tarihsel bağlamda bakıldığında, binlerce yıllık yerleşik tarım kültürü içerisinde toplumsal kurumlarını ve kültürel normlarını oluşturmuş bir toplumdur (Hendry, 1995). Son yüzyılda kentleşen ve kentli kimliğe bürünmeye başlayan bir dönüşüm yapısal olarak söz konusudur. Ancak, diğer yandan asırlara dayanan erkek egemen ve ataerkil toplumsal yapı ve kültürel normlar günümüz toplumsal, bürokratik kurumların ve olguların işleyiş felsefelerinin temelinde halen varlığını sürdürmektedir (Benedict, 1946; Nakane, 1967;

<sup>1</sup> Japon İstatistik Bürosu, 2020c

<sup>2</sup> Ministry of Education, Culture, Sports, Science and Technology-Japan, 2018

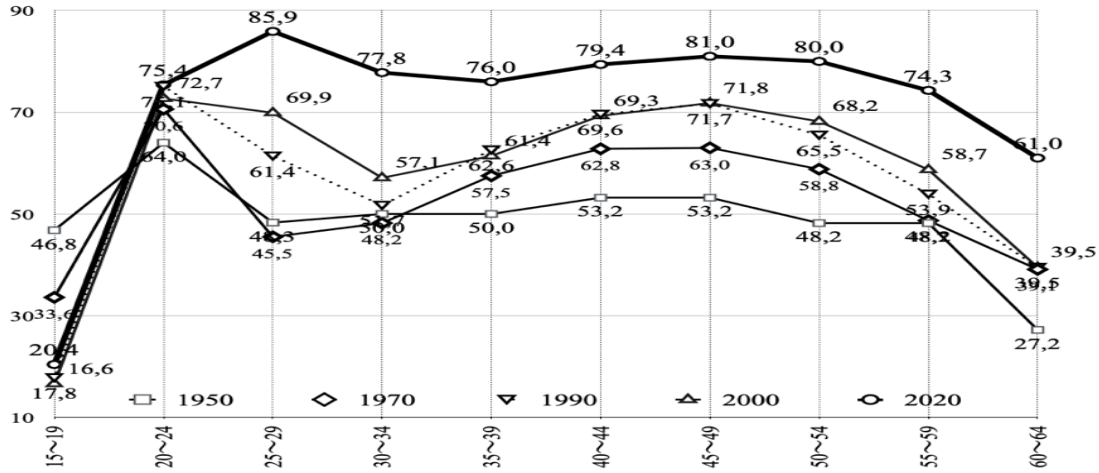
Tokuno, 2007). Her ne kadar kavramlar evrensel bir bağlama sahip olsa da, iç dinamiklerin güçlü ve kavramların sahaya yansımada etkili olduğu Japon toplumunda kadının çözümlenmesi Batı okumaları üzerinden yapılmamalıdır. Diğer bir deyişle, kavramsal çerçevenin Japonya özelinde tanımlanması ve olguların bu çerçeve üzerinden okunması faydalı olacaktır.

Japon kültürünün temeline işlemiş Konfüçyüsçü anlayış, modernleşme öncesi feodal toplum yapısı içerisinde kadına iki ana görev belirlemiş ve bunu “*iyi eş, bilge anne*” (*Ryōsai Kenbo*; 良妻賢母) sloganı ile ideolojileştirmiştir (Fujimura-Fanselow, 1991; Koyama, 2014; Ochiai, 2017). Aile içi cinsiyete dayalı iş bölümü de bu çerçevede kavramsallaşmış ve “*erkek dışarıda, kadın evde*” (*Otoko wa soto, onna wa uchi*; 男は外女は内) söylemi toplumsal tabanda güçlü yere sahip olmuştur (Özşen, 2016). Yine, “Hakiki Japon Kadını” olarak Türkçeye çevirebileceğimiz “*Yamatonadeshiko*” (大和撫子) kavramı da eski tarihlerden itibaren Japon kadını imgesini tanımlamak için kullanılan bir ifadedir. *Nadeshiko* sözlük anlamı olarak karanfilgillerden bir çiçek adı olmakla birlikte (Mandujano-Salazar, 2016, s. 6), bağlam olarak, “nahif, güzel, temiz, güzel konuşan ve erkeği taşıyabilen” ideal Japon kadını resmetmektedir. 19. yüzyıl son çeyreğinden itibaren Japon modernleşmesinin temelini de oluşturan Konfüçyüsçü anlayış, kadın ile erkek arasındaki ilişkinin -toplumsal bağlamda- eşitler arası bir ilişki olmadığı üzerine kuruludur. Buna bağlı olarak, özellikle 20. yüzyıl ilk yarısına kadarki süreçte kadının temel rolü annelik (Reischauer, Jansen ve Jansen, 1995) ve buna bağlı çocuk bakımı, hijyen bilgisi, ev ekonomisi gibi “ev” ile ilgili işlerdir. Ancak, kısmen 19. yüzyıl sonunda, özellikle de II. dünya savaşı sonrasında yaşanan sosyoekonomik dönüşüm ve liberalleşen eğitim politikaları ile birlikte kadının eğitim yaşamındaki yeri de yeniden değerlendirilmeye başlanmıştır. Yine de bu dönemlerde kadının eğitimi “İyi Eş, Bilge Anne” düşüncesi zemininde şekillenmiştir. Burada altını güçlü bir şekilde çizmek gerekir ki, bu tanım çerçevesi tarihsel bağlamdaki Japon kadını imgesini işaret eder. Günümüzde ise, kentli ve eğitilmiş kadın imgesi gerek eğitim gerek profesyonel yaşam bağlamında pozisyonunu değiştirmekte ve çeşitlendirmektedir (Nussel, 2009).

Şekil 2, bu çerçevede Japon kadınının 1950 sonrasındaki işgücüne katılım oranındaki artışı somut bir biçimde göstermektedir (JILPT, 2021). Biçimi itibarıyla “M” harfine benzemesi sebebiyle “M Dalgalanması” (M Curve) olarak adlandırılan bu grafikte yıllara göre kadın yaş gruplarının işgücüne katılım oranlarındaki değişim net biçimde görülebilmektedir. Önceki dönemlerde ortaöğretimi tamamladıktan sonra çalışmaya başlayan ve ardından evlilik,



doğum, çocuk bakımı gibi sebeplerle çalışma yaşantısından ayrılan ve sonrasında orta yaş sonrası yeniden yarı zamanlı olarak işe geri dönen kadın profili (M dalgalanmasının yüksek olduğu profil), yıllar içerisinde yükseköğrenimini tamamladıktan sonra çalışma yaşantısına katılan ve istikrarlı biçimde bu eğilimi koruyan bir kadın profiline doğru evrilmektedir.



Şekil 2. Kadınların işgücüne katılım oranları (1950-2020)

Özellikle 1980'lerden itibaren Sosyoloji alanında Toplumsal Cinsiyet bağlamında kadına ve kadının kariyerine odaklanan çalışmaların artışı da (Ehara, 2013) bir anlamda yukarıda bahsedilen ivme ile kronolojik paralellik göstermektedir. Günümüzde Japon kadını gerek kentte gerekse kırsalda yukarıda ifade edilen “edilgen” pozisyonundan sıyrılma, hem toplumsal hem de profesyonel yaşamda örgütlü ve bilinçli biçimde etkin rol edinme sürecindedir. Son yıllarda Japon medyasında da yer almaya başlayan (Amerika'daki ‘MeToo’ hareketinden esinlenerek adlandırılan) *#KuToo hareketi* Japon kadınının toplumsal ve profesyonel hayattaki yerinin değişimine bir örnek olarak verilebilir (Hasunuma ve Shin, 2019). Profesyonel yaşamda -her ne kadar yazılı bir kural olmasa da- Japon kadınları katı kıyafet kurallarına tabi tutulmakta ve topuklu ayakkabı giymeleri “beklenmektedir”. Buna karşın, kadınlar *#KuToo<sup>3</sup> hareketi* (Miura, 2017; Okura, 2021) ile erkek egemen yapıya karşı örgütlü bir karşıt duruş geliştirerek eğitimli-kentli kadının toplumsal konumunu edilgenden etkine çevirme iradesini göstermektedirler. Bu duruş gerontokratik bir toplum olan Japonya’da aynı zamanda (daha fazla güce sahip) yaşlı (erkek) yönetici erkine karşı bir duruştur (Gietel-Basten, 2020).

<sup>3</sup> Japoncada *Kutsu* (ayakkabı) ve *Kutsū* (acı veren) kelimelerinin ilk sesi olan ‘Ku’ ile Amerika’daki Me Too hareketinin ‘Too’ kelimesini alarak topuklu ayakkabı giymeye zorlanma olgusuna karşı KuToo sloganını üretmişlerdir.

Tüm bu çerçeve göz önüne alındığında, Japonya’da kadının toplumsal ve üretsel yaşamdaki yerinin “gölge/gelin” çerçevesinden çıkararak etkin bir role doğru dönüşüm sergilediğini ve bu dönüşüm sürecinin kadınların eğitim düzeyinin artışı ile paralel bir kronoloji sergilediğini söylemek mümkündür. Kadın üniversitelerine ilişkin tartışmaların bu tarihsel, sosyolojik arka plan zemininde ele alınması konunun daha sağlıklı tartışılmasına olanak sağlayacaktır.

## **19. Yüzyıldan Bugüne Japonya’da Kadının Eğitimi ve Yükseköğretim**

### **Savaş Öncesi Japonya’da Yükseköğretim ve Kadın**

Japon tarihine aşina olmayanlar için öncelikle “Savaş öncesi-sonrası” tanımlamasının kısaca yapılması, metinde geçen kronolojik ve tarihsel vurguların daha iyi anlaşılması adına önem arz etmektedir. Japonya tarihsel, toplumsal, ekonomik ve hatta kültürel bağlamda özellikle II. Dünya Savaşı (1945) öncesi ve sonrasında iki ayrı karaktere sahiptir. Japonoloji çalışmalarında da bu tarih bir kilometre taşı olarak kabul görür ve kısaca “savaş öncesi” ve “savaş sonrası” tanımlamasıyla kronolojik bir çerçeveye oturtulur. Bu tartışmada da aynı yaklaşım benimsenerek 1945 öncesi dönem “savaş öncesi”, 1945 sonrası dönem ise “savaş sonrası” olarak çerçevelendirilmiştir.

Meiji dönemi (19. yüzyıl son çeyreği) itibarıyla liberalleşen ve dünyayı yakalamaya çalışan eğitim anlayış ve politikalarıyla birlikte kadının eğitimi önem kazanmaya başlamıştır. Kadının ilköğretim sonrası örgün eğitiminin kurumsallaşması da bu dönemlere kadar dayanmaktadır. Bu dönem okullarına bakıldığında, “iyi eş, bilge anne” anlayışı ile sınırlı kalmak kaydıyla kadının niteliklerinin yükseltilmesinin amaçlandığı görülmektedir. Bu dönem okullarındaki öğretim programları ağırlıklı olarak ev ekonomisi, genel kültür, Japon edebiyatı ve İngiliz edebiyatı gibi içeriklere sahiptir (Yukawa, Yamamoto ve Sugiyama, 2018, s. 110). Bu da toplumsal olarak kadın imgesinden ve kadının eğitiminden beklenen çerçeveyi yansıtır niteliktedir. Dahası, Meiji İmparatoru’nun ifadeleri de sahadaki yansımaların düşünsel zeminini destekler niteliktedir.

Kadınlarımız göz ardı edilmemelidir. Annelerin eğitilmesinin önemi, gelecek nesillerin bu yeni eğitim sistemiyle aydınlatılması tamamen buna bağlıdır. Eşlerimiz ve kız kardeşlerimiz yabancı turlara eşlik ederek kadın eğitim sisteminin iyileştirilmiş haliyle kendilerini eğitebilirler ve geri dönüt olarak bu yararlı gelişmeler sayesinde çocuklarımızı eğitirler. Özgürlük buna bağlıdır (Harrington, 1987, s. 170).

Görüldüğü üzere, annenin eğitimi kadının eğitimindeki toplumsal fayda bağlamında odak noktadır ve bunun sistematik biçimde yürütülebilmesi amacıyla ilgili eğitim

kurumlarının açılması fikri bu çerçevede ortaya konmuştur. Ancak, her ne kadar kadın üniversitelerinin fikirselsel temelleri bu şekilde atılsa da, 20. yüzyıl ortalarına kadar kadının (annenin) eğitimi lise ve yükseköğretim seviyesinde kadın ve erkek okullarında ayrı olarak yürütülmüştür.

Kadın üniversitelerinin detaylarına geçmeden önce tarihsel bağlamda zamanın politik ruhunu kısaca özetlemek tartışmaya zemin sağlayacaktır. Meiji dönemi (1868-1912) Japon modern ulus devlet sisteminin oturmaya başladığı ve modernleşme sürecinin başlangıcı olarak kabul edilen dönemdir. Ancak, bu dönem zamanın politik dinamikleri itibarıyla iki farklı karaktere sahiptir ki eğitim sistemi ve politikaları da bu çerçevede şekillenmiştir. Meiji döneminin ilk yarısı (1868-1890) görece liberal ve dünyaya açılma niyetine sahip bir çerçevede eğitim sistemini, söylemini ve politikalarını geliştirmişken, 1890 sonrası Uzakdoğu coğrafyasının savaş odaklı bir sosyopolitik atmosfere bürünmesiyle birlikte daha milliyetçi, militarist ve “eski” okumaları temel alan bir söyleme evrilmiştir (Özşen, 2020).

Japonya’da kadın yükseköğretim kurumlarının şekillenmesinde 1870 yılında Hristiyan misyonerler tarafından kurulan *Miss Kidder’s ortaokul ve lisesi*, 1871 yılında kurulan *Kyoritsu Okulu* ve benzer ortaöğretim kurumları da önemli itici güç olmuştur. Bu ve benzer nitelikteki misyoner faaliyet gerçekleştiren okullar teolojik eğitimin verildiği okullardan çok misyonerlik faaliyetleri bağlamında -Hristiyanlığın tanıtıldığı- “Batı tarzı eğitim” veren kurumlar olarak konumlandırılmış ve Meiji hükümetinin ilk dönemlerindeki liberal duruş ile desteklenmişlerdir. Ancak, 1890’lara gelindiğinde Meiji reformları ile başlayan liberal süreç, öz değerleri ve millî kimlik inşasını zedelediği eleştirileri ile karşılaşır. Bu çerçevede, 1890 yılında Eğitim Bakanı Akimasa Yoshikawa’nın çalışmaları sonucunda İmparatorluk Eğitim Fermanı (*Kyōiku Chokugo*) yayımlanarak açılmacı (liberal) söylem ve politikardan geri dönüş vurgulanmıştır. Ferman nicel olarak çok kısa bir metindir ancak içerik ve anlam olarak oldukça etkili olmuştur. Devletçi söylemi ve Konfüçyüsçü öğretiyi (*Jin-Gi-Chū-Kō*) zemin yaparak milli ve öz değerlerin eğitim yoluyla Japonlara aktarılmasının önemini vurgulandığı bu ferman ile eğitim politikaları milliyetçi ve muhafazakâr bir söyleme kaymıştır. Böyle bir sosyopolitik atmosfer içerisinde söz konusu misyoner okullarında Japon kadınlarının “Batılı gibi” yetiştirilmesi “tehlikeli” bir eğilim olarak görülmeye başlanmıştır.

Kyōritsu Meslek (Yüksek)okulu (1886), Tokyo Kadın Okulu (*Tokyo Jogakkō*-1872), Tokyo Kadın Öğretmen Okulu (*Tokyo Joshi Shihan Gakkō*-1874), Tsuda İngilizce Okulu (Tsuda Eigaku Juku-1900), Tokyo Kadın Medikal Okulu (*Tokyo JoĠgakkō*-1900), Nara Kadın Öğretmen Okulu (*Nara Joshi Shihan Gakkō*-1908) gibi Japon kadınının farklı uzmanlık

alanlarında donanım kazanmasını ve becerilerini geliştirerek toplumsal-üretsel hayatta birer birey olarak katkı sunmalarını amaçlayan -meslek odaklı- okullar özellikle 20. yüzyıl ilk çeyreğine kadar kurulmaya devam etmiştir. Öğretim programlarına bakıldığında ise, mesleki donanımdan çok ahlak, görgü kuralları, ev ekonomisi, muhasebe, sanat, dikiş, müzik, edebiyat, çocuk gelişimi, jimnastik gibi derslerin çoğu okulda uygulandığı görülmektedir. Bu dönemdeki kadının eğitimine ilişkin dönemin Eğitim Bakanı Dairoku Kikuchi Londra Üniversitesi'ndeki derslerinde şu ifadeyi kullanır.

İnsanların sosyal durumundaki değişiklik ve kompleks Batı medeniyetinin dahil olmasıyla birlikte, kadına ilişkin düşünce dünyamız genişliyor. İnaniyorum ki, temel ruh aynı kalacaktır ancak formun değişmesi gerekmektedir. Kadının mesleğine ilişkin idealimiz halen aynı. İyi eşin ve bilge annenin esasları değişmez, ancak dış görünüş (form) değişecektir (Kikuchi, 1909, s. 268-269; akt. Harrington, 1987, s. 180-181).

Bakan Kikuchi'nin kadına ve kadının eğitimine ilişkin bu söylemi, dönemin devlet söyleminin hem günün gerçekliklerini kabul ettiğini hem de klasik devlet söyleminin ruhunu da korumaya çalıştığını göstermektedir. Diğer bir ifadeyle, her ne kadar kadının toplumsal ve üretsel yaşama katılımını temel alan bir yaklaşım -yeni kurulan- okul programlarına yansıtılmış olsa da halen Konfüçyüsçü geleneksel "iyi eş, bilge anne" anlayışının gücünü koruduğunu göstermektedir.

20. yüzyılın ilk çeyreği itibarıyla, Japonya'da kadın eğitim yoluyla toplumsal ve üretsel yaşamda daha görünür hale gelmeye başlar. Ancak, bu sosyal organizasyonlarda ve üretsel yaşamda kolayca yer edinir hale geldiği anlamına gelmez. Kız çocuklarına yönelik eğitimde arz ve talebin bu denli ivme kazandığı ve sosyopolitik bağlamda kadın imgesinin eğitim yoluyla değişime uğramaya başladığı bu dönemde farklı bir gerçeklik de ortaya çıkmıştır. Bu eğitim kurumlarının çoğunluğu özel kurumlardır ve dolayısıyla aileler kız çocuklarını okutabilmek amacıyla anlamlı bir finansal efor harcamaktadır. Ancak, mezuniyet sonrası kız çocuklarının iş bulma olasılığının düşük olması gerçekliği, aileleri kız çocuklarının geleceğine -eğitim aldırarak- yatırım yapmanın çok etkin bir yol olmadığı düşüncesine itmeye başlamıştır (Fujimura ve Fanselow, 1985).

1917 yılında Özel Eğitim Komisyonu (*Rinji kyōiku kaigi*) toplantısı bu toplumsal gerçeklikleri de değerlendirerek 9 gündem maddesinden bir tanesini de kadın eğitimi olarak belirlemiştir. Toplantı sonunda, Japonya'da kadın eğitiminin daha da geliştirilmesinin gerektiği belirtilse de, konu kadının yükseköğrenim hakkına geldiğinde Japonya'nın henüz hazır olmadığı ifade edilmiştir. Özetle, Japon kadının daha fazla eğitime ihtiyacı vardır.

Çünkü aksi halde Japon kadını liberal ve sosyalist fikirlere doğru çekilebilirler. Ancak, devlet eğitim hizmetini kendi sunmazsa bu alan Hristiyan anlayışın hâkimiyetine geçebilir. Dolayısıyla kadının eğitimi önemlidir. Bakıldığında, kadının eğitim hakkına ilişkin tartışmada bile kadın edilgen, ‘adına karar verilen’ bir pozisyonda bulunmaktadır. Yükseköğrenim hakkı ise, Konfüçyüsçü “iyi eş, bilge anne” anlayışı gereği kadının yerinin eğitilmiş bir anne olarak çocuğunu yetiştirmesi olarak görüldüğü için reddedilmiştir. Diğer bir ifadeyle, kadının eğitimi erkek egemen bir söylem zemininde toplumsal fayda üzerinden değil, devletin ideolojik risk değerlendirmeleri üzerinden tartışılmıştır.

Diğer yandan, 20. yüzyıl ilk yarısındaki jeopolitik gelişmeler ve Japonya’nın Büyük Asya İdeası (Dündar, 2006) bağlamındaki özellikle Mançurya işgali dönemi devletin ideolojik risk değerlendirmelerini revize etmesine bir anlamda neden olmuş denilebilir. Zira bu dönemde lise sonrası mesleki-teknik eğitim son derece önem kazanmış ve 1940 yılına kadar 57 adet (mesleki-teknik) yüksekokul açılmıştır. Bunun 28 tanesi kadın yüksekokullarıdır (Takahashi, 2019, s. 32). Dönemin koşulları değerlendirildiğinde, savaş endüstrisinin devamlılığı erkeklere verilen lise sonrası (yüksekokul) teknik eğitim; toplumsal yaşamın sürdürülebilirliği ise kadınlara verilen lise sonrası (yüksekokul) eğitim ile karşılanmaya çalışılmıştır.

### **Savaş Sonrası Japonya’da Yükseköğretim ve Kadın**

II. Dünya Savaşı mağlubiyetinin resmileştiği 15 Ağustos’tan 4 ay sonra 4 Aralık 1945’te Japon hükümeti Kadın Eğitim Reformuna İlişkin Genel Plan (*Joshi kyōiku sasshin yōkō*) yayımlamıştır. Bu tarihe kadar yükseköğretimde kadının eğitim almasına karşın süregelen bir duruşun bir anda değişmiş olması hayatın doğal akışına da terstir ve Japonya’yı işgal eden Müttefik Kuvvetler Komutanlığı’nın (GHQ) söylem ve etki gücü de göz önüne alınmalıdır. Zaten, Ohshima da GHQ Sivil İletişim ve Eğitim Bölüm Müdürü Eileen Donovan’ın yazılarına dayandırarak, Eğitim Bakanlığı’nın Müttefik Kuvvetler Yüksek Komutanı Douglas MacArthur’un kız çocuklarının eğitimine verdiği önem ve hassasiyeti gözeterek bu yönde bir girişimde bulunduğunu ifade etmektedir (Ohshima, 2004, s. 111).

Bu reform planı çerçevesinde üç ana başlık sunulmuştur. Bu başlıklar, 1) kız öğrencilerin yükseköğretim kurumlarına girişinin önü açılması, 2) kız ve erkek liselerindeki ders ve içeriklerin standartlaştırılması, 3) üniversite öğreniminde karma eğitime geçilmesidir (Ishii, 2010). 1947 yılında yürürlüğe giren Japonya Anayasası 14. ve 24. maddelerinde kadın erkek eşitliğine yapılan vurgu ve Eğitim Temel Yasası 5. maddesinde geçen “Kız ve erkek öğrenciler birbirlerine saygı içerisinde iş birliği yapmalıdır ve eğitim alanında kız ve erkek

öğrencilerin birlikte eğitim alması kabul edilmelidir” ifadesi ile birlikte Eğitim Bakanlığı’nın genel planı yasal bir zemine de kavuşarak tam anlamıyla devlet söylemi halini almıştır. Bu devlet söylemi ile birlikte sistem olarak karma eğitime geçiş başlamıştır. Eğitim Bakanlığı ilk dönemler karma sistem tercihini okullara bırakmıştır. Bu noktada, 1872 yılındaki Okul Yasası’nın (*Gakusei*) tabana yansımaları sırasında olduğu gibi uzun yıllara dayanan toplumsal alışkanlıklar, kültürel normlar ve günün sosyopolitik gerçeklikleri göz önünde bulundurularak keskin bir geçiş yerine yumuşak bir dönüşümün hedeflendiği değerlendirilebilir. Ancak, şu noktanın da açığa kavuşturulması gerekmektedir. Bugün halen onlarca kadın üniversitesinin varlığını koruması ilk bakışta Eğitim Temel Yasası 5. Madde ile çelişir gibi görünebilir. Diğer bir deyişle, karma eğitime geçilmesine rağmen nasıl olur da halen onlarca kadın üniversitesi varlığını sürdürebilmektedir? Bu noktada, Yukawa ve çalışma arkadaşlarının yorumu anlamlıdır. Eğitim Temel Yasası 5. Madde, kadın ve erkeğin birlikte eğitim almasını zorunlu hale getirmekten çok, kadın ve erkek öğrencilerin birlikte okumasını engelleyen hukuki ortamın ortadan kaldırılmasını sağlamıştır (Yukawa ve ark., 2018, s. 111). Diğer bir ifadeyle, artık kız-erkek öğrencilerin birlikte okumasının önünde hukuki bir engel kalmamıştır ve karma eğitime geçiş tercihi eğitim kurumlarının kararına bırakılmıştır. Okul Eğitimi Yasası’nın üniversiteye giriş kriterlerini belirleyen 56. maddesi de bunu destekleyecek şekilde düzenlenerek cinsiyete dayalı bir eşitsizliğin önünü kapatmıştır (Yukawa, 2020, s. 33). Tüm bu tartışmalardan hareketle, Japon yükseköğretimine ilişkin yasal söylemin karma eğitim modelini katı bir zorunluluk olarak konumlandırmadığı görülmektedir. Ancak, kadının eğitimde fırsat eşitliğini edinmesinin önündeki bariyeri kaldırmış olması ve buna bağlı olarak karma eğitime geçiş ivmesinin -farklı motivasyonlarla- süreç içerisinde yükselmesi bu yasal düzenlemeleri zemin almıştır.

### **Kadına Yönelik Yükseköğretim Kurumlarının Öncüleri**

Yasal zeminin de oluşmasıyla birlikte, bir yandan kadın öğrenciler erkeklerle aynı üniversitelerde öğrenim görebilmeye başlamış, diğer yandan ise iki yıl içinde toplamda 30 kadın üniversitesi eğitim öğretime başlamıştır. Bu kadar kısa sürede 30 kadın üniversitesinin kurulup eğitim öğretime başlayabilmesi ise aslına bakıldığında sadece var olan okulların üniversiteleşmesinden başka bir şey değildir. Zira bu 30 üniversite incelendiğinde, tamamına yakınının 1870’lerden itibaren kız (orta)okulu, lisesi (ve sonrasında) yüksekokulu olarak faaliyet gösteren kurumlar olduğu anlaşılmaktadır.

1960’larla birlikte karma eğitime yönelim güçlü bir ivme kazanmıştır. Bu noktada, özellikle sanayileşme-kentleşme sürecine bağlı olarak kadının işgücüne ve toplumsal alana

katılımındaki artışa dayanan kadın imgesindeki değişim önemli rol oynamıştır. Yine, özellikle 1980'ler sonrasında demografik yapının değişimi ve doğurganlık oranının düşüşüne bağlı ortaya çıkan genç nüfusun azalmaya başlaması da üniversitelerin (özellikle de özel üniversitelerin) karma eğitim modeline geçerek öğrenci sayısını sürdürülebilir seviyede tutma çabalarını tetiklemiştir. Karma eğitime yönelimi yükselten bir diğer olgu ise, özellikle çevrede kalan üniversitelerin özelliklerinin birbirini tamamlayıcı olması ve buna bağlı olarak “güç birliği” yapılmasıdır. Özellikle çevre Japonya’da daha da görünür olan bu karma eğitime geçiş örüntüsünün arkasında yatan motivasyon farklı alanlarda uzmanlaşmış butik üniversitelerin birleşerek daha kapsamlı hale gelmesi olarak özetlenebilir. Örneğin, bir taşrada öğretmen yetiştiren fakültenin sadece kadın üniversitesinde olması ve erkek öğretmen ihtiyacının da bu kent dahilinde karşılanması gerekliliği duyulması ya da yaşlanan nüfusa bağlı olarak ihtiyaç duyulan sosyal hizmetler, yaşlı bakımı gibi alanlarda kadın üniversitesinin güçlü olması ve fakat erkek uzman ihtiyacının da karşılanması gerekliliğiyle birlikte o kentte bulunan ilgili üniversitelerin güç birliği yapması somut örnek olarak verilebilir.

Özetle, üniversite düzeyinde karma eğitim eğiliminde artış salt ideolojik-toplumsal cinsiyet söylemi temelli bir motivasyonla gerçekleşmemiştir. Sosyodemografik yapının değişimi, kente göçe bağlı çevrenin beşerî kaynaklarını merkeze kaptırma riski, değişen toplumsal gerçeklikler ve ihtiyaçlara göre Japon üniversiteleri donanımlarını güçlendirme ve/ya kapsamını genişletme ihtiyacını hissederek karma eğitime geçişe yönelmektedirler. 1965 yılında toplam üniversite sayısının %20’si kadın üniversitelerinden oluşurken, bu oran 1985 yılında %17, 2012 yılında %9,9 ve 2021 yılı itibarıyla ise %9’a kadar gerilemiştir. 1960’tan bu yana toplamda 54 üniversite resmi adlarında da değişiklik yaparak karma eğitime geçiş yapmış durumdadır (Yukawa ve ark., 2018, s.123).

### **Bulgular**

Yukarıda dile getirilen gerçeklikler ışığında, günümüz Japonya’sındaki kadın üniversitelerinin güncel nicel ve nitel durumları üç farklı alt başlıkta değerlendirilecektir. İlk olarak, bu üniversitelerin öğrenci ve öğretim elemanı sayıları üzerinden nicel durumları ortaya konulacaktır. Sonrasında ise, kadın üniversitelerinin bünyesinde bulunan fakülteler üzerinden odaklandıkları uzmanlık alanları değerlendirilerek vizyon ve misyonuna ilişkin çıkarımlarda bulunulacaktır. Son olarak, kadın üniversitelerinin buldukları kent ve bölgelerden hareketle sosyal, kültürel, ekonomik, kültürel merkez-çevre ilişkisi bağlamındaki yerleri değerlendirilecektir.

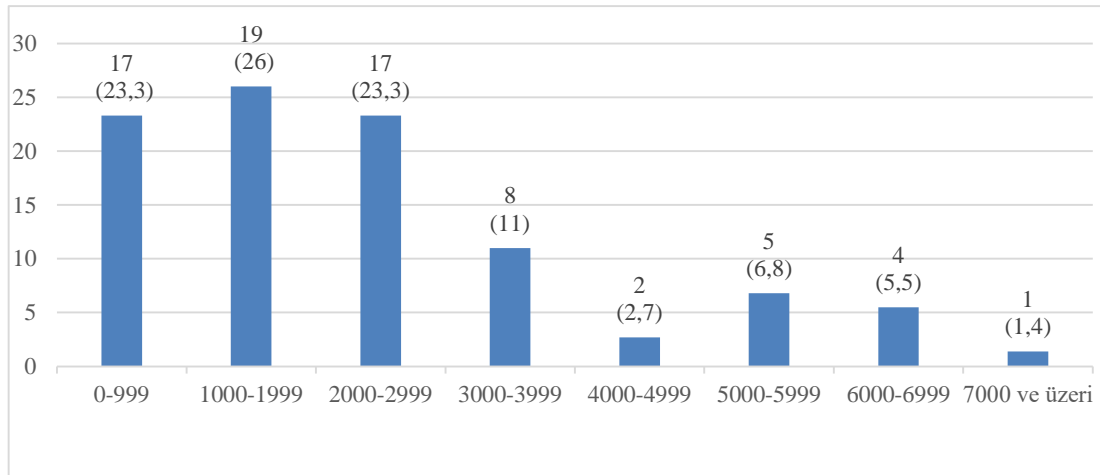
Tüm bu çözümlerinin zeminini oluşturmak amacıyla 2021 yılı itibarıyla faaliyet gösteren 73 kadın üniversitesi listelenmiş ve her bir üniversitenin resmi Japonca web sayfalarında bulunan veriler detaylıca incelenerek yukarıda ifade edilen veriler derlenmiştir.

### Nicel bağlamda Japonya’da kadın üniversiteleri.

#### Öğrenci sayıları.

Japonya’daki 795 üniversitenin %9,2’si kadın üniversitelerinden oluşmaktadır. Japonya’da öğrenim gören toplam kadın öğrencilerin %12,4’ü kadın üniversitelerinde eğitim almaktadır. 57 kadın üniversitesi lisansüstü (yüksek lisans ve/ya doktora) programlarına da sahip olsa da toplam öğrenci sayısı içerisinde anlamlı bir yere sahip değildir (%2,3). Hatta bu 57 kadın üniversitesinin 9’unda lisansüstü program(lar)a kayıtlı öğrenci sayısı tek hanelidir.

Japonya’daki kadın üniversitelerinin öğrenci sayıları açısından yüksek kapasiteli yükseköğretim kurumları olarak değerlendirilmesi zordur. Üniversitelerin ortalama öğrenci sayıları lisans özelinde 2392, lisansüstü de dâhil edildiğinde ise 2447 kişidir. Şekil 3’ten de anlaşılacağı üzere, öğrenci sayısı bağlamında ağırlıklı olarak görece butik bir yapıya sahip olduğunu ifade etmek yanlış olmayacaktır.



Şekil 3 Öğrenci sayılarına göre kadın üniversitelerinin dağılımı

Okul Temel Araştırmaları 2021 yılı verileri Japonya’da bulunan üniversitelerde 190bin 479 öğretim elemanının<sup>4</sup> görev yaptığını göstermektedir (Japon İstatistik Bürosu, 2021). Kadın üniversitelerinde ise, üniversitelerin web sayfalarının taranması sonucunda toplamda 8969 öğretim elemanının bulunduğu görülmektedir. Kadın üniversitelerindeki kadın

<sup>4</sup> Öğretim elemanı kadrosu Japonya’da Profesör (*Kyōju*) kadrosundan Asistan (*Joshu*) kadrosuna kadar tüm kadrolu akademik personeli kapsamaktadır. Dışarıdan görevlendirilen (yarı zamanlı) öğretim elemanları bu verilere dâhil edilmemiştir.



öğretim elemanı sayısı erkek hocalara oranla baskın bir fazlalık göstermediği gibi, üst yönetim açısından da kadın temsili bu üniversitelerde oldukça düşük düzeydedir (Tablo 2).

Tablo 1

*Kadın Üniversiteleri Öğretim Elemanı Verileri*

Öğretim elemanı sayısı	8969
Kadın öğretim elemanı <sup>5</sup>	N 3411 % 53
Erkek öğretim elemanı <sup>7</sup>	N 3025 % 47
(Japonya geneli) Öğretim elemanı başına düşen ortalama öğrenci sayısı <sup>6</sup>	15.3
(Kadın üniversiteleri) Öğretim elemanı başına düşen ortalama öğrenci sayısı	19.9
Kadın Rektör	N 23 % 31,5
Erkek Rektör	N 50 % 68,5

**Öğretim elemanı başına düşen öğrenci.**

Japonya genelinde 2021 verilerine göre bir öğretim elemanı başına düşen ortalama öğrenci sayısı 15,3'tür. Bu ortalama devlet üniversitelerinde 10 öğrencinin (9,3) altına inerken, yerel yönetim/kamu üniversitelerinde 11 (11,2) öğrenciye, özel üniversitelerde ise 20 öğrenciye (19,2) kadar ulaşmaktadır. Kadın üniversiteleri özelinde ise öğretim elemanı başına düşen öğrenci sayısı yaklaşık 20 (19,9) öğrencidir. Nüfusu 2bin kişiden az olan *düşük yoğunluklu üniversiteler* için bu sayı 15,2 öğrenci civarındayken, öğrenci sayısı 2bin ile 5bin arasında bulunan *orta yoğunluklu üniversitelerde* 21 öğrenci, 5bin ve fazla nüfuslu *yüksek yoğunluklu üniversitelerde* ise 22,6 öğrenciye kadar yükselmektedir. Buradan hareketle, kadın üniversitelerin ülkenin özel üniversiteleri ile benzer eğilimde bir ortalamaya sahip olduğu da görülmektedir.

**Kadın üniversitelerinin lisans düzeyinde odaklandıkları alanlar.**

Japonya'da bulunan kadın üniversiteleri gerek sayı gerek içerik bakımından farklı fakülteleri bünyesinde barındırmaktadır. 73 kadın üniversitesinde 60 farklı isme sahip 203 fakülte bulunmaktadır (Tablo 3). Bu fakültelerin bünyesindeki alt programlar incelendiğinde ağırlıklı olarak 2 ile 4 alt programın bulunduğu görülmektedir. Japonya'da yükseköğretim kurumlarının fakülte (ve alt program) adlarındaki bu denli çeşitlik farklı dinamikler üzerinden açıklanabilir. Çalışmanın hacimsel sınırlılıkları gereği bu dinamikler kısaca şu şekilde

<sup>5</sup> 17 üniversitenin verilerinde öğretim elemanlarının cinsiyet verilerine ulaşamadığından, oranlar -cinsiyet verisi bulunan- 56 üniversitenin toplam öğretim elemanı sayısı olan 6436 kişi üzerinden verilmiştir.

<sup>6</sup> 2021 yılı Okul Temel Araştırmaları "Öğretim elemanı sayıları" ve "Öğrenci sayıları" verilerinden yararlanılarak yazarlar tarafından derlenmiştir.

özetlenebilir. Japonya, tarihsel olarak değerlendirildiğinde, yerelliğin son derece köklü geçmişinin olduğu bir toplumdur. Toplumsal ve kültürel olarak yereli merkez alan dil (ağız), memleket kimliği (örneğin, Kyōto'lu olmak, Hiroshima'lı olmak) bunun somut örneklerindedir.

Bürokratik açıdan da devlet aygıtı çevre ile yetki paylaşımına alıştıktır. Hatta 19. yüzyıl son çeyreğinde ilk kez okul yasası (gakusei) çıktığında, zorunlu eğitimin süresi ve katılım biçimleri her bölgenin kendi coğrafi, üretsel ve toplumsal dinamiklerine göre şekillendirilmek üzere taşra teşkilatlarına bırakılmıştır.

Dolayısıyla, yükseköğretim özelinde, günümüzde de temel çerçeveyi merkez çizmekle birlikte bürokratik süreçler (özellikle özel üniversiteler açısından) bulunulan kentin üretsel özelliklerine, sosyodemografik yapısına, güncel sosyoekonomik ihtiyaçlarına ve benzer farklı dinamiklere göre şekillenmektedir. Dolayısıyla da aynı misyon ve benzer içeriklere sahip ve fakat farklı adlarda program ve fakülte adları ortaya çıkabilmekte; misyon ve özellikleri açısından zaman zaman kesişen kümelere sahip olabilmektedir. Aynı program üniversitelere göre Eğitim, Psikoloji, Tıp, Sağlık Bilimleri gibi temelde farklı gözükten fakülteler bünyesinde faaliyet yürütebilmektedir. Örnekler çoğaltılabilir ancak burada vurgulanmak istenen alanlar arası geçişkenliktir.

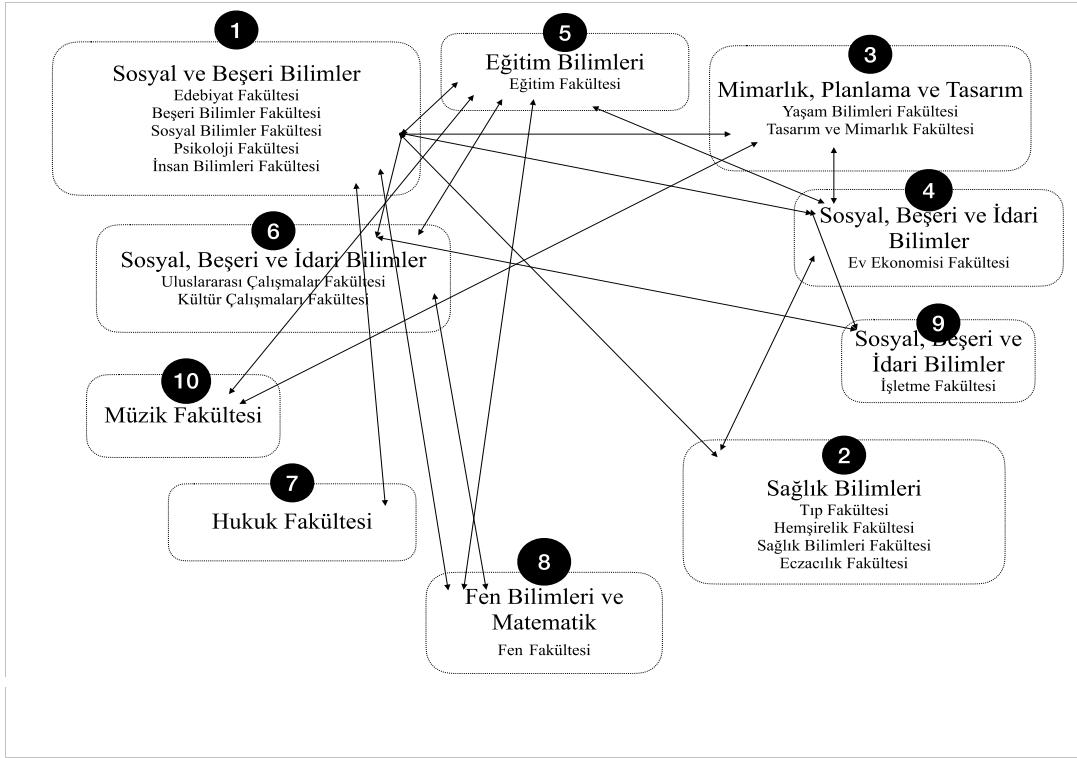
Tablo 3

*Kadın Üniversitelerinde Bulunan Fakülteler*

Fakültenin Orijinal Adı	N	Fakülte Adı	Temel Alanı	%
Edebiyat Fakültesi (bungakubu)	23	Edebiyat		
Beşeri Bilimler Fakültesi (jinbun gakubu)	8	Beşeri		
Beşeri ve Sanat Çalışmaları Fakültesi (gakuei gakubu)	8	Bilimler		
Modern Toplum Çalışmaları (gendaishakai gakubu)	3			
Toplum ve Bilgi Fakültesi (shakai-Jōhō gakubu)	1	Sosyal		
Genel Toplum Politikaları Fakültesi (sōgō gakubu)	1	Bilimler		
Turizm ve Toplum Fakültesi (kankō komyūniiti gakubu)	1		Sosyal ve	
1 Psikoloji Fakültesi (shinri gakubu)	3		Beşeri	36,0
Uygulamalı Psikoloji Fakültesi (ōyō shinri gakubu)	1	Psikoloji	Bilimler	
Psikoloji ve Çocuk Fakültesi (kodomo shinri gakubu)	1			
İnsan Bilimleri Fakültesi (ningenka gakubu)	10			
İnsan ve Toplum Fakültesi (ningenshakai gakubu)	5	İnsan		
İnsan ve Kültür Fakültesi (ningenbunka gakubu)	2	Bilimleri		
İnsan İlişkileri Fakültesi (ningenkankei gakubu)	3			
Çağdaş İnsan Bilimleri Fakültesi (gendai ningen gakubu)	3			
Tıp Fakültesi (igakubu)	1	Tıp		
Hemşirelik Fakültesi (kango gakubu)	12			
Hemşirelik ve Sağlık Bilimleri Fakültesi (kango iryō gakubu)	1			
2 Hemşirelik ve Rehabilitasyon Fakültesi (kango rebiriteeshon gakubu)	1	Hemşirelik	Sağlık	16,8
Hemşirelik ve Beslenme Fakültesi (kango eiyō gakubu)	1		Bilimleri	
Sağlık Bilimleri Fakültesi (kenkō gakubu)	2	Sağlık		

	İnsan Sağlığı Fakültesi (ningen kenkō gakubu)	2	Bilimleri		
	Sağlık ve Beslenme Fakültesi (kenkō eiyō gakubu)	3			
	Sağlık ve Sosyal Gönenç Fakültesi (kenkō fukushi gakubu)	2			
	Sağlık ve Spor Fakültesi (kenkō supōtsu gakubu)	1			
	Sağlık ve Yaşam Fakültesi kenkō seikatsu gakubu)	1			
	Beslenme ve Diyetetik Fakültesi (eiyō gakubu)	3			
	Eczacılık Fakültesi (yaku gakubu)	4	Eczacılık		
	Yaşam Bilimleri Fakültesi (seikatu kagaku gakubu)	7			
	Yaşam ve Çevre Bilimleri (seikatsukankyo gakubu)	3	Yaşam		
	İnsan ve Yaşam Fakültesi (ningenseikatsu gakubu)	4	Bilimleri	<i>Mimarlık,</i>	
3	Yaşam Tasarımı Fakültesi (seikatsu sōzō gakubu)	1		<i>Planlama</i>	8,9
	Mimarlık Fakültesi (kenchiku gakubu)	1	Tasarım ve	<i>ve Tasarım</i>	
	Çevre Tasarımı Fakültesi (kankyō dezain gakubu)	1	Mimarlık		
	Yaşam Tasarımı Fakültesi (seikatsu dezain gakubu)	1			
4	Ev Ekonomisi Fakültesi (kasei gakubu)	13	Ev Ekonomisi		6,4
	Eğitim Fakültesi (kyoiku gakubu)	8			
	Çocuk Eğitimi Fakültesi (kodomo kyoiku gakubu)	7			
5	Çocuk Fakültesi (kodomo gakubu)	2	Eğitim	<i>Eğitim</i>	10,8
	İnsan Eğitimi Fakültesi (ningen kyoiku gakubu)	2		<i>Bilimleri</i>	
	Gelişimsel Eğitim Fakültesi (hatten kyoiku gakubu)	2			
	Beden Eğitimi Fakültesi (taiiku gakubu)	1			
	Uluslararası Çalışmalar Fakültesi (Kokusai gakubu)	5			
	Uluslararası İletişim/İşbirliği Fakültesi (kokusai komyunikeshon gakubu)	5			
	Uluslararası Kültür Çalışmaları Fakültesi (kokusai bunkakagaku gakubu)	2			
	Uluslararası Toplum Çalışmaları Fakültesi (kokusai shakai gakubu)	1	Uluslararası Çalışmalar		
	Uluslararası Dil ve Kültür Fakültesi (kokusai gengobunka gakubu)	2		<i>Sosyal,</i>	
6	Uluslararası Turizm Fakültesi (kokusai kanko gakubu)	1		<i>Beşeri</i>	12,3
	Uluslararası Fen ve Edebiyat Fakültesi (kokusai bunri gakubu)	1		<i>Bilimler ve</i>	
	Uluslararası Kariyer Fakültesi (kokusai kyaria gakubu)	(		<i>Filoloji</i>	
	Kültürel Gelişim Fakültesi (bunka hatten gakubu)	1			
	Kültür ve İfadeler Fakültesi (bunka hyogen gakubu)	2			
	Yemek Kültürü Fakültesi (shokubunka gakubu)	1			
	Karşılaştırmalı Kültür Çalışmaları Fakültesi (hikakubunka gakubu)	1	Kültür Çalışmaları		
	Kültür ve Bilgi Fakültesi (bunka joho gakubu)	1			
	Çağdaş Kültür Fakültesi (gendaibunka gakubu)	1			
7	Hukuk Fakültesi (hogakubu)	1	Hukuk	<i>Hukuk</i>	0,5
				<i>Fen</i>	
8	Fen Fakültesi (rigakubu)		Fen	<i>Bilimleri</i>	1,5
		3		<i>ve</i>	
				<i>Matematik</i>	
9	İşletme Fakültesi (keieigakubu)		İşletme	<i>Sosyal,</i>	4,9
		10		<i>Beşeri ve</i>	
				<i>İdari</i>	
				<i>Bilimler</i>	
10	Müzik Fakültesi (ongakugakubu)	4	Müzik	<i>Güzel</i>	2,0
				<i>Sanatlar</i>	
	TOPLAM	203			100

Disiplinler arası geçişkenliğin bu derece yüksek olduğu, fakülteler (ve programlar) arasında ortak ve/ya kesişen kümelerin çok olduğu bir gerçeklik içerisinde, adı geçen 203 fakülte ve alt programların odaklandıkları alanları sadece başlıkları (adları) üzerinden katı ve keskin bir çerçevede çıkarım yapmak oldukça zordur. Ancak, işbu geçişkenliğin yoğunluğunu ifade etmek amacıyla fakültelerin içerik, misyon ve programlarının özelliklerinden hareketle aralarındaki Şekil 4'teki gibi bir geçişkenlik ilişkisinden söz edilebilir.



Şekil 4 Kadın üniversitelerinde fakülteler arasındaki geçişkenlik ilişkisi

Nakanishi (1998) ise bu üniversiteleri çıktı/amaç bağlamında üç tip olarak değerlendirir: *Mesleki-teknik eğitim amaçlı*, *genel eğitim amaçlı* ve *karma amaçlı* (akt. Nakamura, 2010). Nakanishi'nin bu tanımlaması bir anlamda üniversitelerin odaklandıkları uzmanlık alanlarına ilişkin bir tanımlama olarak da yorumlanabilir. Buradan hareketle, günümüzde mesleki-teknik eğitime odaklanmış, belirli bir alanda uzmanlaşan kadın üniversitelerinin görece az olduğunu, var olanların da ağırlıklı olarak eğitim ve sağlık alanlarına yönelik nitelikli ara işgücü yetiştirmeye odaklandıklarını söylemek mümkündür. Dolayısıyla da -Nakanishi'nin tanımlamasından hareketle- Japon kadın üniversitelerinin ağırlıklı olarak karma özellikli bir duruşa sahip olduğu çıkarımı mümkündür.

### Merkez- çevre bağlamında kadın üniversiteleri.

Japonya kuzeydoğu güneybatı yönünde sırasıyla Hokkaidō, Tōhoku, Kantō, Chūbu, Kansai, Chūgoku, Shikoku ve Kyūshū olmak üzere toplam 8 idarî bölgeden oluşur. Şekil 5, adı geçen bölgelerdeki kadın üniversitelerinin dağılımını göstermektedir. Tokyo ve çevre bölge (Kantō) hem nüfus yoğunluğu hem de bürokrasi ve ekonominin merkezidir. Osaka, Kyōto gibi kentleri de barındıran Kinki bölgesi ise tarihsel, kültürel, sosyal ve ticari ilişkiler açısından Japonya'nın bir diğer merkez noktasıdır. Güncel verilerden hareketle, kadın üniversitelerinin ağırlıklı olarak merkezde (Kinki ve Kantō Bölgeleri) konumlandığını söylemek mümkündür. Sadece düşük yoğunluklu üniversitelerde bu eğilim bozulur ve yarıya yakını (%47,2) çevre-taşra bölgelerdedir. Okul sayıları kadar öğrenci sayıları da aynı eğilimi gösterir. Her 10 kadın üniversitesi öğrencisinin yaklaşık 8'i (76,9) merkezde toplanmıştır.



Şekil 5 Merkez-çevre bağlamında Japon kadın üniversitelerinin dağılımı

Nakanishi'nin tanım çerçevesinden hareketle, periferinin demografik, sosyal ve kültürel öz sermayelerinin sosyoekonomik sürdürülebilirliğin temeli olduğu bir sosyoekonomik, sosyopolitik gerçeklik içerisinde periferide bulunan kadın üniversitelerinin odaklandığı alanların o bölgenin sosyoekonomik gerçeklikleriyle ilintili olması beklenebilir. Bu çerçevede, Japonya'nın bölgesel olarak merkez dışında kalan bölgelerindeki (Hokkaidō, Tōhoku, Chūbu, Shikoku ve Kyūshū) toplam 16 üniversite ve 38 fakülte incelendiğinde, bu

fakültelerin -tablo 3 çerçevesinde -ağırlıklı bölümünün Sosyal ve Beşerî Bilimler alanlarında eğitim-öğretim gerçekleştirdiği, o yörenin gerçeklikleri ve ihtiyaçları doğrultusunda spesifik bir alana yoğunlaşmadıkları görülmektedir. Oysa periferinin iç dinamiklerinin fakültelerin oluşumunu etkilemesi savından hareketle, yaşlı oranının %30 ve üzeri olduğu bu bölgelerde özellikle sağlık ve yaşlılara yönelik hizmet sektörü odaklı programların yoğun olması beklenirken, bu alanlarda programlar bulunmakla beraber ilgili mesleki-teknik eğitime yönelik bir odaklanmanın zayıf olduğu ortadadır. Dolayısıyla, merkez-çevre ilişkisi bağlamında, kadın üniversitelerinin bölgelerinin sosyodemografik özelliklerine göre şekillendiklerini söylemek zor olacaktır.

### Sonuç ve Tartışma

Çalışma iki ana ekseninde araştırma sorularına yanıt aramıştır. Bunlardan bir tanesi Japonya’da bulunan kadın üniversitelerinin yapısı, işlevi, misyonu ve çıktıları hakkında akademik zeminde ve verilere dayalı bir tahlil gerekliliğidir. Diğer ise, bu tahlilden yola çıkarak kadın üniversitelerinin Japonya’da çıktı olarak kadını nasıl konumlandırdığıdır. Bu bölümde toparlayıcı bir tartışma zemini oluşturabilmek amacıyla farklı sosyokültürel ve akademik dinamikler üzerinden bu iki başlık bütüncül bir çerçevede içerisinde ele alınacaktır.

Çalışmamızda yer alan tartışma ve verilerden hareketle, kadın üniversitelerinin günümüz Japon toplumunda kadına ve kadının eğitimine ilişkin öncü, özellikli ve itici bir pozisyonda olduğunu söylemek zordur.

Kadın üniversitelerinin odaklandıkları bilimsel alanlar sahip oldukları fakülteler üzerinden detaylıca incelendiğinde nitelikli kadın imgesinin mesleki donanım açısından özellikle sağlık hizmetleri ve eğitim (çocuk yetiştirme) alanlarına sıkışmış olduğu görülmektedir. Sayısal verilerin yanında kadın üniversitelerinin sloganları da -var oluş sebepleri gereği doğal olarak- nitelikli/egitimli Japon kadını imgesinin cinsiyete dayalı bir iş bölümü anlayışı çerçevesinde şekillendiğini destekler niteliktedir. Mesleki-teknik eğitim odaklı işleyen üniversitelerin oransal olarak azlığı ve olanların da sağlık hizmetleri ve eğitim alanlarına yoğunlaşması; mesela mühendislik, tıp, hukuk gibi alanlara odaklanan fakültelerin neredeyse hiç bulunmaması, Japon kadınının erkeklerle aynı spesifik alanlarda uzmanlaşmasını, donanım kazanmasını önceleyen bir kadın üniversitesi profilinin olmadığı çıkarımını yapmaya olanak sağlamaktadır. Burada ifade edilen mesleki-teknik eğitim, erkeklerle aynı alanlarda rekabet gerektiren meslekler yerine adeta sosyokültürel olarak “kadının sorumlu olduğu” belirli toplumsal alanlara sıkışmış olması gerçekliğini ifade etmektedir. Yani, hemşire ya da öğretmen olmayan kadın üniversitesi mezunlarının bir meslek

sahibi ol(a)madığı gibi bir çıkarım savunulmamaktadır. Zira 1999 yılında yürürlüğe giren Toplumsal Cinsiyet Eşitliği Yasası kapsamında kadının değişen üretim dinamikleri içinde tercihleri doğrultusunda toplumsal yaşamın her alanında faaliyet göstermesi amacıyla, kadın üniversitelerinin özellikle Yaşam Bilimleri başlığı altında günün gerçeklerine ve ihtiyaçlarına uygun farklı programlar (örneğin, tasarım, moda, yazılım, reklamcılık, gastronomi, vb.) açtıkları da bir diğer gerçekliktir. Mezuniyet sonrası ağırlıklı bölümünün ofis çalışanı, ticaret, pazarlama vb. hizmet kollarında istihdam edilmesi de (Makino, 1998; Ijima ve Nishimura, 2014; Yoshida, Tamami, Ogura, Kagemaya ve Fujiwara, 2017) bu çerçevede değerlendirilebilir. Dahası günlük Japoncada tabanda yaygın olarak kullanılan “O.L.” (office lady) kavramı da kadının profesyonel yaşamdaki yerini tartışırken örnek olarak verilebilir. Bu kavram bilimsel bir kavram değildir. Toplumsal tabanda, kamu ve hizmet sektöründe ofis işlerinde çalışan kadını temsil eder. Dolayısıyla, kadın üniversiteleri belirli alanlarda öne çıkmaktadır. Ancak bu öncü rol ve uzmanlaşma rasyonel ve konjonktürel değildir. Toplumsal ve kültürel norm ve okumalar üzerinden şekillenmektedir. Kadın üniversiteleri, kadının toplumsal cinsiyetçi belirli roller dâhilinde uzmanlaşmasına olanak sağlayan bir role sahiptir. Kikuchi'nin 1909'daki ifadesiyle “form değişse de temel ruh aynı” (akt. Harrington, 1987) kalma eğilimi sergilemektedir. Dahası, bu ana duruşu ile çelişir biçimde, bulunduğu bölgenin, kentin sosyoekonomik ve/ya sosyodemografik ihtiyaçlarına yönelik, çözüm odaklı uzmanlaşmayı önceleyen bir vizyon da ortaya koymamaktadır. Diğer bir ifadeyle, kadının sağlık ve eğitim alanlarında uzmanlaşmasına teşvik eğilimi sergilese de periferide en fazla ihtiyaç duyulan hizmet olan sağlık ve eğitim alanlarında uzmanlaşma eğilimi sergilememektedir.

Tüm bu toplumsal ve kültürel tabanlı değişkenlerin yanında akademik katma değer açısından da kadın üniversitelerinin öncü, çığır açan bir konumda olmadığı görülmektedir. Scimago Institution Rankings'in araştırma bazlı 2021 sıralamasına göre Japonya'daki ilk 180 üniversite içerisinde kadın üniversitelerinden sadece 3 üniversite bulunmaktadır (Scimago, 2021). Yine, Times Higher Education 2021 verilerine göre genel sıralamada Japonya'daki ilk 100 üniversite arasında sadece 2 kadın üniversitesi bulunmaktadır. Lisansüstü eğitimde farklılık yaratan bir potansiyele ve öncü role sahip olunmadığı da tartışmanın ilk bölümlerinde sunulan verilerden anlaşılmaktadır. Zira sadece öğrenci sayıları üzerinden değerlendirildiğinde bile, kadın üniversitelerindeki lisansüstü öğrenci sayısı toplamın yüzde ikisi kadardır.

Özetle, kadın üniversitelerinin uzmanlaşma eğilimleri (fakülteler, programlar), tercih edilme motivasyonları (mezunların tercih sebepleri), vizyon ve çıktıları (mezunların istihdam eğilimleri, üniversitelerin uzmanlaşma eğilimleri), merkez-çevre bağlamındaki işlevsellikleri gibi toplumsal, kültürel açılarla birlikte akademik katma değer açısından da genel/karma üniversitelerden farklı öne çıkan bir işleve sahip olduklarını söylemek zordur. Yine, vizyon bağlamında cinsiyet üstü bir bakışla kadının toplumsal ve üretilen yaşamdaki yerini 21. yüzyılın gerçeklikleri doğrultusunda değiştirici bir itici güce sahip olduğunu söylemek de zordur.

Bugün itibarıyla, kadın üniversitelerinin Japon yükseköğretiminde cinsiyetçi iş bölümü bağlamı dışında öne çıktığı bir değişken bulunmamaktadır. Öğrencilerin kadın üniversitelerini tercih sebeplerinin herhangi bir kimliksel motivasyona (siyasal, inançsal, etnik, vb.) dayanmadığı (Matsuda ve ark., 2007; Nakamura, 2010) da düşünüldüğünde Japonya'daki kadın üniversitelerinin varlığının ideolojik, siyasal, stratejik veya bilimsel bir motivasyona sahip olmadığı; katma değer üretme bağlamında da öncü bir role çoğunlukla sahip olmadığı görülecektir.

Japonya demografik yapı itibarıyla son yüzyılda ciddi bir değişim yaşamaya devam etmektedir. Günümüzde yaklaşık her dört kişiden birinin 65 yaş üzeri olduğu ve önümüzdeki birkaç on yıl içerisinde nüfusun neredeyse yarısının 65 yaş üzeri olmasının ön görüldüğü bir sosyodemografik yapıya sahiptir. Bu sosyodemografik gerçeklik içinde hem genç nüfusun azalma eğilimi hem de mesleki bağlamda toplumsal ihtiyaçların değişimi, beraberinden üniversitelerin durumunu da değiştirecektir. Bugün dahi “üniversite evlilikleri” olarak da ifade edilen birleşmeler, kadın üniversitelerinin gittikçe hacimsel olarak daha büyük karma ve genel üniversitelerin içine dâhil olması yolunu açma ihtimaline sahiptir. Her ne kadar yükseköğretim politikaları açısından buna ilişkin somut bir söylem ve eylem bulunmasa da toplumsal, üretilen ve demografik dinamiklerin genelde Japon yükseköğretimini özelde ise kadın üniversitelerini değiştirme ihtimali göz ardı edilemez.

Bu çalışmada, Japonoloji bakış açısıyla Japon kadın üniversitelerine ilişkin bir çerçeve çizilmiş olmakla birlikte, son olarak bir “model” olarak Japon kadın üniversitelerinin sınırlılıklarını Türkiye bağlamında tartışılmaya çalışılacaktır. Öncelikle, karma eğitim ilkesi gereği kadın üniversitesi başlığı gerek yasal, gerek bürokratik gerekse siyasal söylem bağlamında oldukça farklı görüşlere sahiptir. Ancak, bilimsel metodoloji bir beyin fırtınası yaklaşımı ile olguların varsayımsal boyutta da olsa farklı veriler üzerinden tartışılmasını öğretir. Dolayısıyla, bu noktada yasal gerçeklikten, bürokratik yapılardan ve siyasal



söylemlerden sıyrılarak, bir kadın üniversitesi deneyiminin ülkemiz açısından değerlendirilmesi yapılacaktır.

Türkiye ile Japonya iki farklı tarihsel, toplumsal, siyasal, kültürel ve inançsal yapıya sahiptir. Japonoloji çalışmaları açısından bu farklılıkların her biri detaylı farklı çalışmaları gerektirecek derecede derinliğe sahiptir. Bu farklılıklardan birisi ve bu çalışmayla ilgili olanı hem tarihsel hem de idari açılardan bürokratik yetki paylaşım bağlamındaki merkez-çevre ilişkisidir. Japonya, tarihsel, siyasal, toplumsal ve kültürel olarak yerelliğin ve yerel yönetimlerin güçlü olduğu bir yapıya ve anlayışa sahiptir. Dolayısıyla, merkezin belirleyici olduğu, program adlarının dahi merkezden belirlendiği bir yapı içerisinde yerelin gerçeklik ve ihtiyaçlarına yönelik çerçevesi hedef odaklı çizilmiş bir kadın üniversitesi modelinin işleme gerçekçi değildir.

Diğer yandan, ülkemizde genel itibarıyla yükseköğretimin her kademesinde kadın erkek öğrenci sayısı birbirine yakın durumdadır (Yükseköğretim Kurulu, 2021). YÖK 2020-2021 “Eğitim Birimlerine Göre Öğrenci ve Öğretim Elemanları Sayıları” verilerine göre 95 ayrı addaki 1791 fakültenin 1030’unda (%57,5) kadın öğrenci sayısı erkek öğrenci sayısının üzerindedir. Yine, kadın öğrencilerin fazla olduğu 1030 fakültenin 433’ünde (%42) kadın öğrenci sayısı toplam öğrenci sayısının üçte ikisi ve üzeridir. Dahası, 153 fakültede kadın öğrenci oranı daha da yükselerek toplam öğrenci sayısının yüzde 70’ini aşmaktadır (Yükseköğretim Kurulu, 2021). Kadın öğrencilerin yığılma eğilimi sergiledikleri fakülte türlerine bakıldığında, Beşeri Bilimler Fakültesi, Eğitim Bilimleri Fakültesi, Fizik Tedavi ve Rehabilitasyon Fakültesi, Hemşirelik Fakültesi, Mesleki Eğitim Fakültesi, Sağlık Bilimleri Fakültesi, Sosyal Bilimler Fakültesi ve Yaşam ve Doğa Bilimleri Fakültesinin öne çıktığı görülmektedir. Özetle, hâli hazırda zaten Japonya’daki kadın üniversitelerinin topluma arzda bulunduğu alanlara ilişkin eğitimler ülkemizde karma üniversitelerde verilmektedir. Dolayısıyla, bir arz-talep ilişkisinin olmadığı da görülebilir.

Haddizatında, illa ki kadın merkezli bir üniversitesi modeli tartışılacak ve tasarlanacaksa, Japonya modelinin aksi yönünde “kadına özel” değil, “kadın merkezli ve öncelikli” yükseköğretim kurumu modelinin tasarlanması düşünülebilir. Bu noktada, dijitalleşmenin küreselleştiği ve yeni meslek kollarının her geçen gün gündelik yaşamın içerisinde yer almaya başladığı günümüzde dünya ile eşgüdümlü yeni bir okuma çerçevesi zemininde temel bilimler, mühendislik ve sosyal bilimler alanlarında, özellikle kadın öğrenci nüfusunun erkeklere oranla az olduğu alanlara yönelik bir kadın merkezli ve öncelikli model, artık işlevini yitirmeye başlamış “kadına özel” bir yapıdan daha etkin ve verimli olacaktır. Bu

noktada, modelin ideolojik, siyasal ve kimliksel motivasyonlardan bağımsız, makro kalkınma stratejileri ile doğrudan ilişki ve ilintili şekilde kurgulanmasına yönelik uzman görüşlerinin değerlendirilmesi önem arz edecektir.

### **Teşekkür**

Çalışmanın şekillenmesinde uzman görüşleriyle katkı sunan Dr. Barış Uslu'ya eleştirel katkısından ötürü teşekkürlerimizi sunarız.

### Kaynakça

- Baydilek-Başaran, N. (2015). Japonya’da Okul Öncesi Eğitim”. *Adnan Menderes Üniversitesi Eğitim Bilimleri Dergisi*, 6(1), 1-13.
- Benedict, R. (1946). *The chrysanthemum and the sword*. Boston: Houghton Mifflin.
- Collins, R. (1979). *The credential society: A historical sociology of education and stratification*. New York: Academic Press.
- Dündar, A. M. (2006). *Panislamizim’den büyük Asyacılığa: Osmanlı İmparatorluğu, Japonya ve Orta Asya*, İstanbul: Ötüken Yayınevi.
- Ehara, Y. (2013). Gender studies in sociology in post-war Japan. *International Journal of Japanese Sociology*, 22, 94-103.
- Ekinci, A. (2010). Japon Eğitim Sisteminden Türk Eğitim Sistemine İyi Örnekler. *Milli Eğitim*, 188, 32-49
- Fujimura-Fanselow, K. (1985). Women’s participation in higher education in Japan. *Comparative Education Review*, 29(4), 471-489.
- Fujimura-Fanselow, K. (1991). The Japanese ideology of ‘good wives and wise mothers’: Trends in contemporary research. *Gender & History*, 3, 345-349.
- Gietel-Basten, S. (2020). Catching up with ‘compressed modernity’: How the values of Millennials and Gen-Z’ers could reframe gender equity and demographic systems. *Vienna Yearbook of Population Research*, 18, 39–42.
- Harrington, A. M. (1987). Women and higher education in the Japanese Empire (1895—1945). *Journal of Asian History*, 21(2), 169-186.
- Hasunuma, L. ve Shin, K. (2019). #MeToo in Japan and South Korea: #WeToo, #WithYou. *Journal of Women, Politics & Policy*, 40(1), 97-111.
- Hendry, J. (1995). *Understanding Japanese Society*. New York: Routledge (Second ed.).
- Ijima, Y. ve Nishimura, J. (2014). Joshi daigaku sotsugyōsha no shoshokutenkiryū ni kansuru kenkyū: joshi daigaku sotsugyōsha wo chūshin ni shite. *Tokyo Kasei Daigaku Kenkyū Kiyō 1 Jinbun Shakaikagaku*, 54, 63-71.
- Ishii, L. (2010). Sengo kyōiku kaikakuki ni okeru josei riidaa no yakuwari: eileen donovan wo chūshin ni. *Kokuritsu Kyōiku Seisaku Kenkyūjo Kiyō*, 138, 209-219.
- Japon İstatistik Bürosu. (2020a). *Okul temel araştırmaları eğitim istatistikleri*. <https://www.e->

stat.go.jp/statsearch/files?page=1&layout=datalist&toukei=00400001&tstat=000001011528&cycle=0&tclass1=000001021812

Japon İstatistik Bürosu. (2020b). *Okul temel araştırmaları 2020 temel veriler*.  
<https://www.e-stat.go.jp/stat-search/files?page=1&layout=datalist&toukei=00400001&tstat=000001011528&cycle=0&tclass1=000001148386&tclass2=000001148387&tclass3=000001148388&tclass4=000001148389&tclass5val=0>

Japon İstatistik Bürosu. (2020c). *Lisansüstü eğitim verileri*.  
<https://www.e-stat.go.jp/stat-search/files?page=1&layout=datalist&toukei=00400001&tstat=000001011528&cycle=0&tclass1=000001148386&tclass2=000001148387&tclass3=000001148388&tclass4=000001148390&tclass5val=0>

Japon İstatistik Bürosu. (2021). *Okul temel araştırmaları yükseköğretim verileri*.  
[https://www.e-stat.go.jp/stat-search/files?page=1&layout=datalist&toukei=00400001&tstat=000001011528&cycle=0&tclass1=000001157266&tclass2=000001157282&tclass3=000001157283&tclass4=000001157286&stat\\_infid=000032114879&tclass5val=0](https://www.e-stat.go.jp/stat-search/files?page=1&layout=datalist&toukei=00400001&tstat=000001011528&cycle=0&tclass1=000001157266&tclass2=000001157282&tclass3=000001157283&tclass4=000001157286&stat_infid=000032114879&tclass5val=0)

Kase, K. (1997). *Shūdan Shūshoku no Jidai: Kōdo Keizai Seichō no ninaitetachi*. Tokyo: Aoki-Shoten.

Katase, K. (2010). Shūdan shūshokusha no kōdo keizaiseichō. *Ningen Jōhōgaku Kenkyū*, 15, 11-28.

Kıral B. ve Kıral E. (2009). Japonya ilköğretim sistemi ve Türkiye ilköğretim sisteminin karşılaştırılması. *Dicle Üniversitesi Ziya Gökalp Eğitim Fakültesi Dergisi*, 12, 53-65.

Koyama, S. (2014). *Ryosai kenbo: the educational ideal of "good wife, wise mother" in modern Japan*. (S. Filler, Çev.) Boston: Brill.

Makino, N. (1998). Josei daigaku shingaku ishiki no henka to joshi daigaku no taiō. *Nihon Joshi Daigaku Sōgō Kenkyūjo Nyūsu*, 5, 27-40.

Mandujano-Salazar, Y. Y. (2016). Gender stereotyping and the re-naturalization of discourses on male and female traditional ideals in Japanese media: The case of Samurai Blue and Nadeshiko Japan. *The Scientific Journal of Humanistic Studies*, 8(14), 1-10.

- Matsuda K., Satoh, E. ve Nakayama, M. (2007). Daigaku shibōdōki to shikenkekka ni taisuru gennin kizoku ga gakugyō seiseki ni ataeru eikyō. *Bunkyo Gakuin Daigaku Ningengakubu Kenkyū Kiyō*, 9(1), 251-264.
- Ministry of Education, Culture, Sports, Science and Technology-Japan. (2018). *Statistical abstract*. [https://www.mext.go.jp/b\\_menu/toukei/002/002b/1403130.htm](https://www.mext.go.jp/b_menu/toukei/002/002b/1403130.htm)
- Miura, M. (2017). Nihon no feminizumu: josei tachi no undo o furikaeru. M. Kitahara (Ed.), *Nihon no feminizumu: Since 1886* içinde (s. 8-18). Tokyo: Kawade Shobo Shinsha.
- Nakamura, M. (2010). Daisotsu josei no raifukōsu wo wakeru yōin ni kansuru kenkyū. *Research Institute for Women and Careers (RI-WAC) Journal*, 2, 66-81.
- Nakane, C. (1967). *Tate-shakai no Ningen Kankei*. Tokyo: Kodansha.
- National Institute of Science and Technology Policy. (2019). *Japanese science and technology indicators*. [https://www.nistep.go.jp/sti\\_indicator/2019/RM283\\_32.html](https://www.nistep.go.jp/sti_indicator/2019/RM283_32.html)
- Nussel, J. M. (2009). Women's movement, Japan. I. Ness (Ed.), *The International Encyclopedia of Revolution and Protest* içinde. 3594-3596. New Jersey: Wiley Publishing.
- Ochiai, E. (2017). Ryōsai kenbo. B.S. Turner (Ed.), *The Wiley-Blackwell encyclopedia of social theory* içinde. New Jersey: Wiley Publishing.
- Ohshima, H. (2004). Joshi ni taisuru kyūsei kōtōgakkō no monko no kaihō: haisengo ni okeru seidoka no katei wo shūshin to shite. *Nihon no Kyōikushigaku*, 47, 109-128.
- Okura, S. (2021). Representing women's interests in Japan's civil society. *Societies*, 11(3), 91.
- Özşen, T. (2016). *Japon modernleşmesine kırsaldan bakış*. Ankara: Nobel Akademik Yayınevi.
- Özşen, T. (2020). Modern Japon eğitim sisteminin tarihi temelleri üzerine değerlendirme: Meiji'den Shōwa'ya 1868-1950 arası döneme bakış. *Eğitimde Kuram ve Uygulama*, 16(1), 36-50.
- Özşen, T. (2021). II. Dünya savaşı sonrası Japonya'sında sanayileşme-kentleşme süreci ve eğitim. S. Esenbel ve O. Baykara (Ed.), *Türkiye'de Japonya çalışmaları IV* içinde (s. 438-454). İstanbul: Boğaziçi Üniversitesi Yayınları.

- Polat M. ve Arabacı Bakır, İ. (2012). Türkiye’de Eğitim Fakültelerine öğrenci alım ölçütlerini yeniden düşünmek: Karşılaştırmalı bir yaklaşım. *Eğitim ve Öğretim Araştırmaları Dergisi*, 1(3), 77-83.
- Reischauer, E. O., Jansen, M. B. ve Jansen, M. B. (1995). *The Japanese today: change and continuity*. Boston: Harvard University Press.
- Scimago Institutions Rankings. (2021). *Japan University Rankings 2021*. <https://www.scimagoir.com/rankings.php?sector=Higher+educ.&country=JPN&ranking=Research>
- Takahashi M. (2019). Josei no kōtōkyōikukikan to shiteno joshidaigaku no henshen: kako kara genzai, soshite mirai he. *Kōnan Joshi Daigaku Kenkyū Kiyō*, 55, 29-42.
- The Japan Institute for Labour Policy and Training. (2021). *Main labor economic indicators*. [https://www.jil.go.jp/kokunai/statistics/timeseries/html/g0203\\_02.html](https://www.jil.go.jp/kokunai/statistics/timeseries/html/g0203_02.html)
- Times Higher Education. (2021). *Japan University Rankings 2021*. [https://www.timeshighereducation.com/rankings/japan-university/2021#!/page/0/length/-1/sort\\_by/rank/sort\\_order/asc/cols/stats](https://www.timeshighereducation.com/rankings/japan-university/2021#!/page/0/length/-1/sort_by/rank/sort_order/asc/cols/stats)
- Toksöz, L. (2021). Japon eğitim sisteminde çözüm bekleyen bir sorun: “Zorbalık”. *Eğitimde Kuram ve Uygulama*, 17(Özel Sayı 1), 31-46. DOI: 10.17244/eku.873124
- Tokuno, S. (2007). *Mura no Shiawase, Toshi no Shiawase: Kazoku-Shoku-Kurashi*. Tokyo: NHK Seikatsu Shinsho.
- Topaçoğlu, H. (2021). Japonya’da tarih eğitimi ve toplumsal bellek sorunu. *Eğitimde Kuram ve Uygulama*, 17(Özel Sayı 1), 11-20. DOI: 10.17244/eku.878418
- Tösten R. ve Ekinci İ. (2012), Japonya eğitim sisteminde yükseköğretim. *Journal of Academic Social Science Studies*, 5(8), 1185-1196.
- Uçar R. ve Uçar İ. H. (2004). Japon eğitim sistemi üzerine bir inceleme: Çeşitli açılardan Türk eğitim sistemi ile karşılaştırma. *Yüzüncü Yıl Üniversitesi Eğitim Fakültesi Dergisi*, 1(1), 1-18.
- Varoğlu, G. (2021). Ana dil olarak Japonca eğitime genel bir bakış: İlkokul Japonca dersi öğretim programı ve ilkököl 1. sınıf Japonca ders kitabı incelemesi. *Eğitimde Kuram ve Uygulama*, 17(Özel Sayı 1), 60-73. DOI: 10.17244/eku.878369

Yoshida A., Tamami A., Ogura S., Kagemaya H. ve Fujiwara N. (2017). Joshi daigaku sotsugyōsei no raifukōsu ni kansuru chōsa wo chūshin ni. *Sugiyama Ningengaku Kenkyū Sentā Nenshi*, 134-138.

Yukawa, T. (2020). Josei kōtōkyōiku kaikaku to kyōiku kihonhō&gakkō kihonhō no seitei: Kikaikintō to kyōgaku no shiten kara. *Gakujutsu kenkyū: Jinbunkagaku&shakaikagaku*, 68, 15-36.

Yukawa, T., Yamamoto T. ve Sugiyama M. (2018). Sengo Nihon ni okeru joshidaigaku no tokuchō ni kansuru ichikōsatsu. *Waseda Kyōiku Hyōron*, 32(1), 109-130.

Yükseköğretim Kurulu. (2021). *2020-2021 Öğretim Yılı Yükseköğretim İstatistikleri*. <https://istatistik.yok.gov.tr/>