

Özgün Makale

İstanbul Resim ve Heykel Müzesi Resim Koleksiyonu Envanterinde Bir Keşif: Nevin Edhem Hamdi¹

Discovery of an Artist in the Inventory of the
Istanbul Painting and Sculpture Museum:
Nevin Edhem Hamdi

Derya KUTSAL*
Ayşe Canan ATLIĞ**

Öz

Ülkemiz plastik sanatlarının ilk örneklerini koleksiyonunda barındıran İstanbul Resim ve Heykel Müzesi'nin (İRHM) envanter kayıtları Cumhuriyet'in erken dönemine dayanmaktadır ve koleksiyonunda resim, heykel, seramik, hat, ikon ve enstalasyon olmak üzere yaklaşık 12.000 eser bulunmaktadır. Bu makalenin amacı, eski kayıtlara sahip müzelerin envanter bilgilerinin uzmanlar tarafından yapılan araştırmalar doğrultusunda güncellenmesinin önemine dikkat çekmek ve bu olguyu, Türkiye'nin ilk plastik sanatlar müzesi olan İRHM'nin resim koleksiyonu kapsamında yapılan bir çalışma ile örneklendirmektir. Makale, bu doğrultuda, sanatçı bilgisi "N. Edhem Hamdi" olarak kaydedilen *Kadın Portresi* isimli eserin sanatçısının keşfini ve Osman Hamdi Bey'in torunu olan Nevin Edhem Hamdi'nin yaşamını, sanat hayatını ve eserlerini incelemektedir. Nevin Edhem Hamdi'ye ait bir eserin ilk defa bir müze koleksiyonunda yer aldığı tespit edilmiş ve özel koleksiyonda yer alan çizimleri ile sanatçının bilinen eserleri bu çalışmada belgelenmiştir. Buna ilaveten, metnin ayrıca Müze'nin envanter kayıtlarına güncellenmiş bilgilerinin işlenmesi ve ileride yapılacak olan çalışmalara bir emsal teşkil etmesi de hedeflenmektedir.

Anahtar Kelimeler: Nevin Edhem Hamdi, Osman Hamdi Bey, İstanbul Resim ve Heykel Müzesi, Sanatçı Kadınlar, Müzecilik Çalışmaları.

Abstract

The collection of the Istanbul Painting and Sculpture Museum consists of approximately 12,000 works of art; including painting, sculpture, ceramics, calligraphy, icons and an installation. The initial records of the collection were entered during the early period of the Republic. The aim of this article is to emphasize the significance of updating inventory data of an established museum

¹ Makalenin başvuru tarihi: 30.03.2022. Makalenin kabul tarihi: 06.05.2022.

* Yüksek Lisans Öğrencisi, Mimar Sinan Güzel Sanatlar Üniversitesi Sosyal Bilimler Enstitüsü Müzecilik Programı, deryaonkutsal@gmail.com, ORCID: 0000-0003-4056-4524.

** Öğretim Görevlisi ve Koleksiyon Yöneticisi, Mimar Sinan Güzel Sanatlar Üniversitesi İstanbul Resim ve Heykel Müzesi, canan.atlig@msgsu.edu.tr, ORCID: 0000-0002-8432-6731.



collection, in line with academic standards, by presenting a case study from the Museum's painting collection. As a result, the artist information recorded as "N. Edhem Hamdi" for the painting titled *Portrait of a Woman* was discovered to be painted by Osman Hamdi Bey's granddaughter: Nevin Edhem Hamdi. Hence, Nevin's biography has been inquired, her artistic style has been analyzed while her sketches and painting were documented. Also, it was confirmed for the first time that she has an artwork in a museum collection. Hopefully, this study will inspire further research.

Keywords: Nevin Edhem Hamdi, Osman Hamdi Bey, Istanbul Painting and Sculpture Museum, Women Artists, Museum Studies.

Giris

Mustafa Kemal Atatürk'ün emriyle ve 18 Temmuz 1937 tarihinde yazılan bir mazbata ile Dolmabahçe Sarayı Veliâht Dairesi'nde Türkiye'nin ilk plastik sanatlar müzesi olarak kurulan ve İstanbul Devlet Güzel Sanatlar Akademisi'ne (günümüz Mimar Sinan Güzel Sanatlar Üniversitesi'ne [MSGSÜ]) bağlı olarak faaliyetlerini sürdüren İstanbul Resim ve Heykel Müzesi'nin (İRHM) koleksiyonu resim, heykel, seramik, hat, ikon ve enstalasyon olmak üzere yaklaşık 12.000 adet eserden oluşmaktadır. Ülkemiz plastik sanatlarının ilk örneklerini koleksiyonunda barındıran İRHM'nin envanter kayıtları Cumhuriyet'in erken dönemine dayanmaktadır. Müzenin ilk koleksiyonu; Elvah-ı Nakşiye Koleksiyonu, Dolmabahçe Sarayı, Topkapı Sarayı Müzesi ve 50 Yıllık Türk Resmi Sergisi'nden seçilen resimler ile bakanlıklar ve diğer devlet dairelerinden toplanan üç yüze yakın eserden oluşmaktadır. Kuruluşu ile birlikte Müze'nin koleksiyonunun hızlı geliştirilmesi için ülkemiz resim ve heykelinin seçkin örnekleri gerek bağış gerekse satın alma yoluyla koleksiyona dâhil edilmiştir. Ayrıca, Anadolu'da güzel sanatlar müzelerinin ve galerilerinin kurulması için İstanbul Resim ve Heykel Müzesi önderlik etmiş; Ankara ve İzmir Resim ve Heykel Müzeleri ile Anadolu'da açılan bazı galerilerin koleksiyonlarının büyük bir bölümü, İRHM koleksiyonundan toplanan eserlerden oluşturulmuştur. Bir kamu müzesi olmasından kaynaklı olarak varoluşundan itibaren bir mekân sıkıntısı yaşayan ve beraberinde çeşitli sorunlarla uğraşmak zorunda kalan Müze; tüm zorluklara rağmen, koleksiyonuna dâhil edilmiş her eserin bilgisini envanter defterine işlemiş, titizlikle kayıtlarını tutmuş ve bu bilgileri -ilk hâlleri ile de olsa- dijital ortama aktarmıştır.

Cambridge Sözlüğü envanter kelimesini "bir yerdeki tüm nesnelerin detaylı listesi" olarak tanımlamaktadır (*Cambridge Dictionary*, 2017). Müzelerde bulunan eserlerin envanter kayıtlarının detaylı bir şekilde tutulması, koleksiyon ile ilgili yapılacak her türlü çalışmayı, sergileri, etkinlikleri ve yayın politikalarını kolaylaştıracaktır. Eski koleksiyonlara sahip köklü müzelerin envanter kayıtlarında bilgilerin eksik olması, müze uzmanlarının güncel akademik yayınları yakından takip etmesini ve envanter kayıtlarında yer alan bilgileri araştırmalar sonucunda elde edilen bulgulara göre güncellemesini gerekli kılmaktadır. İlâveten, İstanbul Resim ve Heykel Müzesi bir "üniversite müzesi" olduğundan, koleksiyon ile ilgili yapılan tüm araştırma ve yayınların akademik standartlara uygun olması gerekmektedir.

İstanbul Resim ve Heykel Müzesi'nin dijital envanter kayıtlarında; sıra numarası, demirbaş numarası, sanatçı adı, eser adı, eser ölçüleri, eser yapım tarihi, eser tasviri, eserin müzeye geliş tarihi ve geliş şekli, geldiği yer, müzedeki yeri, ödünç yeri, sanatçı milliyeti, sanatçı ekolü, eğer kopya ise kopist bilgisi, imza bilgisi, eserin türü, eserin anlatımı, eserin katıldığı sergiler, restorasyon uygulaması ve restoratör bilgisi gibi detaylı bilgiler yer almaktadır. Müze'nin envanter kayıtları dönemine göre öncü ve akademik bir kayıt sistemini hedefleyerek elinde bulunan tüm



bilgileri kaydetmeyi amaçlamıştır. İstanbul Resim ve Heykel Müzesi koleksiyonunun envanter kayıtları dönemine göre belirli standartlara sahip olsa da günümüzde doğrulanması gereken bilgileri içerir ve eksik bilgilerin uzmanlar tarafından yapılan araştırmalar sonrasında güncellenmesi gerekir. Önceden var olan ve eski bir koleksiyonun envanter çalışmalarının sonradan yapılması daha meşakkatli bir süreçtir ve bu zorlukların sebebi envanterde olması gereken bilgilerin ve kayıtların eksikliğinden kaynaklanmaktadır (Atlı, 2017, s. 14).

İstanbul Resim ve Heykel Müzesi dijital envanter kayıtlarında eksik olan sanatçı kadın ve erkeklerin dağılımı ile ilgili bir çalışma İRHM uzmanları tarafından 2020 yılında başlatılmıştır. Öncelikli olarak, Müze'nin tüm koleksiyonlarında bulunan sanatçı kadın ve erkeklerin yer aldığı bir liste hazırlanmıştır. Bu listeden yola çıkarak, ilk etapta sanatçı kadınların biyografilerine ulaşılması hedeflenmiş, sonrasında isimleri eksik olan sanatçılar belirlenmiş ve bu doğrultuda araştırmalara devam edilmiştir. Bir ön adı olduğu bilinen ve envanter kayıtlarında "N. Edhem Hamdi" ismi ile geçen sanatçının araştırma süreci bu kapsamda yapılmıştır. Bu makalenin amacı, eski koleksiyonlara sahip müzelerin envanter bilgilerinin uzmanlar tarafından yapılan araştırmalar doğrultusunda güncellenmesinin önemini vurgulamak ve ülkemizin ilk plastik sanatlar müzesi olan İstanbul Resim ve Heykel Müzesi'nin resim koleksiyonu kapsamında yapılan bir çalışma ile örneklendirmektir.

Araştırma Yöntemi

İstanbul Resim ve Heykel Müzesi resim koleksiyonunun sanatçı dağılımını belirlemeyi hedefleyen çalışmada karşılaşılan "N. Edhem Hamdi" isimli sanatçının araştırma sürecine ilk olarak soyadı bilgisinden yola çıkılarak başlanmıştır. Eserde yer alan imza ile soyadı bilgisi araştırmayı Osman Hamdi Bey ve ailesi üzerine yoğunlaştırmış; soyağacı incelenmiş ve ismi "N" harfi ile başlayan aile üyeleri tespit edilmiştir. Bu araştırma sırasında Edhem Eldem'e² danışılmış ve söz konusu eserin, aynı aileden olan Nevin Hanım'a ait olabileceği fikri edinilmiştir. Literatür araştırmalarında öncelikli olarak Mustafa Cezar ile Ferit Edgü'nün birlikte hazırladığı *Osman Hamdi: Bilinmeyen Resimleri* isimli kitabında Nevin Edhem ile ilgili kısımlar ve ona ait olabileceği düşünülen eserler üzerinde durulmuştur. Ayrıca, gazete arşivleri taranmış ve 1989 yılında *Cumhuriyet* gazetesinde Osman Hamdi Bey'in torunu Cenar Sarç ile yapılan "Osman Hamdi'nin Sarı Güllü" röportajında Nevin Hanım'ın adına rastlanmıştır. İlâveten, dönemin yayınlarının taranmasına ağırlık verilmiş ve Taha Toros Arşivi bu kapsamda incelenmiştir. Toros'un yazdığı bir metinde kendisinin Nevin Hanım'ın dönem arkadaşı olduğuna dair bilgilere ulaşılmıştır. Son olarak, araştırmalar sonucunda edinilen tüm bilgi ve belgeler ışığında, Eldem'in hazırladığı *Osman Hamdi Bey Sözlüğü*'nde yer alan "Nevin" maddesi incelenerek çalışma sonuçlandırılmıştır.³

Sanatçı Keşfi: Nevin Edhem Hamdi

İstanbul Resim ve Heykel Müzesi resim koleksiyonunun sanatçı kadın ve erkek dağılımları ile ilgili envanter kayıtlarının güncelleme çalışmaları yapılırken, sıra numarası 1687, demirbaş numarası 7650, sanatçı ismi "N. Edhem Hamdi", eser adı *Kadın Portresi* (Resim 1) olarak

² Prof. Dr., Boğaziçi Üniversitesi, Tarih Bölümü, Öğretim Üyesi.

³ Literatür taraması yapılırken rastlanılan bir diğer kaynak 2002 yılında yayımlanan *İstanbul* dergisinde yer alan Uğur Kökden'in "Osman Hamdi'nin Çubuklu Sahilsaray" isimli yazısıdır. Kökden, bu yazısında Nevin Hanım'ın Osman Hamdi Bey'in kardeşi Halil Edhem Bey'in kızı olduğunu şu cümlelerle belirtmiştir: "...O da değilse, hiç olmazsa ailenin ikinci ressamı, (dördüncü kuşağı temsil eden, Halil Edhem Bey'in genç yaşta ölen kızı) Nevin Edhem Hamdi'nin resimlerine girmiş olabilir mi?" ve "Küçük oğlu Dr. Halil Edhem Eldem'in iki kızından biri ressamdı, amcası gibi." Kökden'in bu ifadeleri araştırmanın ilk safhasında incelenen Osman Hamdi Bey'in seçerine uymadığı ve yanlış bilgi içerdiği için bu çalışmaya dâhil edilmemiştir.

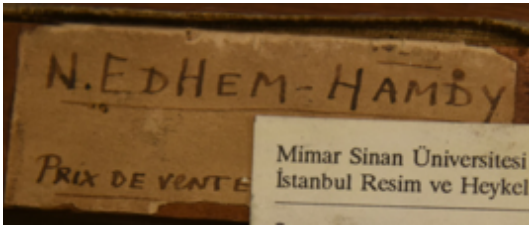




Resim 1: Nevin Edhem Hamdi, *Kadın Portresi*, 1930 civarı, Tuval üzerine yağlı boya, 41 x 32,5 cm (İstanbul Resim ve Heykel Müzesi Koleksiyonu).



Resim 2: Nevin Edhem Hamdi'nin *Kadın Portresi* isimli eserinin ön yüzünde yer alan imzası.



Resim 3: Nevin Edhem Hamdi'nin *Kadın Portresi* isimli eserinin arka yüzünde yer alan etiket.

kaydedilen sanatçının ve eserin menşei hakkında bilgi edinmek için yapılan araştırmalarda öncelikli olarak envanter bilgileri incelenmiştir. Bu doğrultuda, dijital envanter kayıtları ile envanter defterinde yer alan bilgilerin eşleşmesine bakılmıştır. Her iki kayıt sistemi incelendiğinde bilgilerin eşleştiği ve güncel olduğu teyit edilmiştir. Envanter kayıtlarında sanatçı adı, eser adı, eser ölçüsü ve yapım tekniği dışında imza ve restorasyon⁴ bilgisi de yer almaktadır; ancak bu eserin müzeye geliş şekli, geliş tarihi ve geldiği yerin bilgisi envanter kayıtlarında yer almamaktadır.

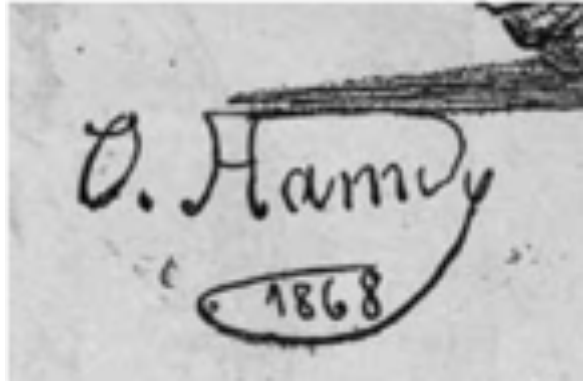
Eserin sanatçısı ile ilgili tek ipucu olmasından dolayı ilk olarak sanatçının tuvalin ön yüzünde (izleyiciye göre sağ alt kısımda) yer alan “N. Edhem” (Resim 2) ve eserin şasisine yapıştırılmış “N. Edhem Hamdy” etiketi (Resim 3) incelenmiştir. Eserin sanatçı bilgisinin, Müze envanterine, “N. Edhem Hamdi” olarak kaydedilmiş olmasının sebebinin eserde yer alan imzadan kaynaklandığı düşünülmektedir. Ancak, İstanbul Resim ve Heykel Müzesi'nin 1996 yılında çıkardığı kapsamlı katalog incelendiğinde bahsi geçen eserin sanatçısının “Edhem Hamdi” olarak geçtiği tespit edilmiştir.⁵ Yapılan araştırmalar neticesinde “Edhem Hamdi” isimli bir ressamın olmadığı doğrulanmış ve bir ön adı olmasına rağmen sanatçı bilgisinin söz konusu katalogta eksik olarak yer aldığı saptanmıştır.

Sanatçının soyadı bilgisi doğal olarak bu araştırmayı yönlendirmiştir. İmza bilgisinde herhangi bir ön ismin yer almayıp sadece “N” harfinin bulunması sebebi ile sanatçının soyadı bilgilerinden yola çıkılarak literatür araştırmalarına başlanmıştır. Eserin arkasındaki etikette bulunan “Hamdy” ibaresinin, bir Tanzimat

⁴ Eserin envanter kayıt bilgilerinde 27.02.2018 - 13.03.2018 tarihleri arasında bir restorasyon süreci geçirdiği ve eseri Selen Sertab Kaya'nın restore ettiği bilgisi yer almaktadır. Eserin detaylı olarak fotoğraflarının çekilmesinden sonra restorasyon sürecine başlandığı ve eserde yapısal bir sorun olmadığı için sadece estetik müdahale yapıldığı bilgisi Müze'nin envanter defterine ve dijital kayıtlarına yapıldığı dönemde işlenmiştir. Eserin güncel kondisyonu iyi ve sergilenebilir durumdadır.

⁵ 1996 yılında Yapı Kredi Kültür ve Sanat Yayıncılık tarafından çıkarılan *Mimar Sinan Üniversitesi İstanbul Resim ve Heykel Müzesi Koleksiyonu* isimli katalogun metinlerini sanat eleştirmeni ve yazar Kaya Özsezgin hazırlamıştır. Bu katalogta Nevin Edhem Hamdi'ye ait eserin menşeinin yeterince araştırılmadığı için “Edhem Hamdi” şeklinde geçtiği ve okuyucular tarafından muhtemelen erkek bir sanatçıya atfedildiği var sayılmaktadır.

aydını olan müzeci, ressam ve arkeolog Osman Hamdi Bey'in (1842-1910)⁶ imzalarının yazılış şekli ile aynı olduğu görülmüştür.⁷ Osman Hamdi Bey'in imzaları incelendiğinde eserlerini çoğunlukla "O. Hamdy" şeklinde imzaladığı bilinmektedir (Resim 4).⁸ "N. Edhem" ve "N.Edhem-Hamdy" şeklindeki imzalar sanatçı isminden çok soyadını ön plana çıkarmaktadır. Dolayısıyla eserde yer alan bu soy isim, yapılan literatür araştırmasında Osman Hamdi Bey ve ailesi üzerine araştırmaların detaylandırılmasına yol açmıştır.⁹



Resim 4: Osman Hamdi Bey'in *Yahudi Hokkabaz* isimli eserine attığı imza.

Etikette yer alan soyadından ötürü öncelikle Osman Hamdi Bey'in soyağacı incelenmiş ve adı "N" harfi ile başlayan aile fertleri tespit edilmiştir. İlk olarak, eserin Osman Hamdi Bey'in kızı Nazlı Hamdi (1893-1958)¹⁰'ye ait olabileceği düşünülmüştür. Bu bağlamda, Nazlı Hamdi ile ilgili hazırlanan *Nazlı'nın Defteri*¹¹ isimli sergi kataloğunda yer alan imzası ile eserde yer alan imza karşılaştırılmıştır. İmzaların birbirine benzememesi ve Nazlı Hamdi'nin yaşamı boyunca resim sanatı üzerine bir eğilimi olmaması bu fikri geçersiz kılmıştır. Osman Hamdi Bey'in şeceresinde yer alan "N" harfi ile başlayan diğer bireyler taranırken Nimet Vahit Hanım'ın (1902-2003)¹² biyografisi üzerinde durulmuştur. Nimet Vahit Hanım hakkında yapılan detaylı araştırmalar sonucu resim sanatına bir ilgisi ve yönelimi tespit edilememiş, bu seçenek de elenmiştir. Soyağacında "N" harfi ile başlayan üçüncü isim ise Nevin Hanım'a (1910-1931) aittir. Nevin Hanım ile ilgili yer alan bilgilerin kısıtlı olması sebebi ile bu süreçte Boğaziçi Üniversitesi Tarih Bölümü Öğretim Üyesi Prof. Dr. Edhem Eldem ile görüşülmüş ve edinilen bilgiler neticesinde Nevin Hanım'ın yaşamı üzerine araştırmalara başlanmıştır. İlk olarak, Nevin Hanım'ın adının geçtiği, 1986 yılın-

⁶ Müzeci, arkeolog ve ressam olarak kültür, sanat ve eğitim hayatına önemli katkıları bulunan Osman Hamdi Bey, Müze-i Hümayun'un ve Sanayi-i Neفيه Mektebi'nin kurucu müdürüdür.

⁷ Eserin arkasında bulunan etikette Fransızca "PRIX DE VENTE" ifadesi yer almaktadır. Türkçeye "satış fiyatı" olarak çevrilen bu ifadenin devamında ne yazdığı Müze envanter etiketinin aynı bölgeye yapıştırılması sebebi ile okunamamıştır. Ancak, bir "satış fiyatı" bulunması ve bu etiketin Fransızca yazılması, eserin, Nevin Hanım'ın Paris'te bulunduğu bir süre zarfında yapılmış olabileceğini ve hatta eserin sergilendiğini düşündürmektedir.

⁸ Osman Hamdi Bey'in Latince imzaları incelendiğinde "O. Hamdy", "O. Hamdy Bey" ve "Hamdy Bey" şeklinde imzalar görülmektedir. Prof. Dr. Edhem Eldem'in *Osman Hamdi Bey Sözlüğü*'nde derlediği imzalar için bkz: s. 289

⁹ 21 Aralık 1934 günü kabul edilen 2525 sayılı Soyadı Kanunu'na göre "her Türk öz adından başka soyadını taşımaya mecbur" olmuştur. 27 Aralık 1934 tarihinde Resmî Gazete'de yayımlanan Soyadı Nizamnamesi'ne göre yeni alınan soyadlarının Türk diline uygun olma zorunluluğu vardır. İbrahim Edhem Paşa efradı kanun gereği "Eldem" soyadını seçmişlerdir. Prof. Dr. Edhem Eldem'e göre bu soyadını seçmelerinde iki etken vardır: İlki, ailenin kökenini oluşturan Edhem Paşa'nın adını hatırlatacak bir yazım ve telaffuz içermesi, ikincisi ise, Türkiye ve Türkçe dışında rahatlıkla okunup söylenebilecek bir isim olmasıdır. Bu kanun ile birlikte Osman Hamdi Bey'in oğlu Edhem Hamdi, babasının ikinci ismini soyadı olarak kullanmayı bırakmış, Edhem Eldem adı ve soyadı ile yaşamına devam etmiştir.

¹⁰ Nazlı Hamdi, Osman Hamdi Bey'in Marie/Naile Hanım ile olan evliliğinden doğan son çocuğudur. Osman Hamdi Bey'in biri İstanbul Resim ve Heykel Müzesi'nde olmak üzere pek çok eserinde Nazlı'nın çocukluğu ve gençliğini resimlemiştir. Nazlı Hamdi, 1912 yılında Esad Cemal (Paker) isimli genç bir diplomatla evlenmiştir. 1923 yılında çiftin çocukları Cenân dünyaya gelmiştir. Nazlı Hamdi ve Esad Cemal (Paker) 1920'li yıllarda boşanmıştır. Nazlı Hamdi, 1932 yılında Paris'te Audouin d'Hallois ile evlenmiştir. 1 Ağustos 1958 tarihinde vefat etmiştir. (Eldem, 2010, s. 401)

¹¹ 2014 yılında ANAMED'de Edhem Eldem küratörlüğünde gerçekleştirilen *Nazlı'nın Defteri: Osman Hamdi Bey'in Çevresi* isimli serginin kitabı Homer Yayinevi tarafından basılmıştır. Sergide ve kitapta Osman Hamdi Bey'in kızı Nazlı'nın 1901-1911 yılları arasında tuttuğu misafir defterinden yola çıkılarak Osman Hamdi Bey'in aile ve sosyal çevresinin izleri sürülmüştür.

¹² Nimet Vahit Hanım, Osman Hamdi Bey'in kızı Leyla Hanım ile damadı Vahid Bey'in kızıdır. Başarılı bir soprano olan Nimet Vahit Hanım, 1925 yılında, İstanbul'da konservatuarda şan dersleri vermeye başlamıştır. Avrupa'nın çeşitli sanat merkezlerinde ve Amerika'da konserler veren sanatçı 1930'ların sonunda Robert Lewis Owens ile evlenmiş, 1941 yılında ise Amerika'ya taşınmıştır. 1951'de eşi Robert Lewis Owens'i kaybetmiş, 1956 yılında ise Judson League ile evlenmiştir. Sanatçının ilk evliliğinden, 1939 yılında Harry Vahid Owen adında bir oğlu olmuştur. Nimet Vahit Hanım, 2003 yılında vefat etmiştir. (Eldem, 2010, s.407)

da Mustafa Cezar'ın ve Ferit Edgü'nün birlikte hazırladığı *Osman Hamdi: Bilinmeyen Resimleri*¹³ isimli kitap incelenmiştir. Bu kitapta, Osman Hamdi Bey'e ait olduğu öne sürülen, yalnızca biri imzalı 17 desen ve 7 yağlı boya tekniği ile yapılmış resim çalışması bulunmaktadır. Osman Hamdi Bey'in üslubunu yansıtmayan eserlerin menşei hakkında tartışmaları da içeren yayında yer alan eserler, 2-27 Eylül 1986 tarihleri arasında Ankara Vakko Sanat Galerisi'nde, *Bilinmeyen Resimler* isimli sergiyle izleyiciye sunulmuştur. Kitapta bahsi geçen imzalı eser hariç, diğer çalışmaların Osman Hamdi Bey'e ait olmaması durumunda, ikinci bir seçenek olarak Nevin Hanım tarafından yapılmış olabileceği ileri sürülmüştür. Bu görüşü Cenar Sarç (1913-2012)¹⁴, büyük babası Osman Hamdi Bey'in gençlik yıllarına ait imzasız resim çalışmalarının özel koleksiyonlarda bulunamayacağı fikri ile desteklemiştir. Mustafa Cezar, eserlerde resmedilen kadın figürlerinin Osman Hamdi Bey'in üslubu ile uzaktan yakından alakası olmadığını, bu eserlerin ancak Osman Hamdi Bey'in torunu Nevin Hanım'a ait olabileceğini şu şekilde ifade etmiştir: "...mimar Edhem Bey'in kızı Nevin'in fevkalâde resim yeteneğine sahip bir kimse olduğunu, Paris'te resim at[ö]lyelerine devam ettiğini, modelden çalışmalar yaparak başarılı desenler çizdiğini, Osman Hamdi soyunun bugün hayatta bulunan bireylerinden öğrenmemiz hayli ilginç oldu." (Cezar ve Edgü, 1986, s.22)

Kitapta, Cezar'ın Nevin Hanım'a ait olabileceğini ileri sürdüğü nü eserlerden birisi boydan çıplak, ikisi ise omuzları çıplak kadın figürleridir. Cezar, bu nü çalışmalarının üslubu ile ilgili ise şöyle yazmıştır: "...yağlı boya çıplak omuzlu kadın portreleri ile ayaktaki çıplak kadın resmi, özellikle de çıplak modelden çalışılmış kara kalem desenlerin, Nevin tarafından yapılmış olabileceğine büyük ihtimal payı tanıyoruz." (Cezar ve Edgü, 1986, s. 22)

Mustafa Cezar'ın izlenimlerinden yola çıkarak, Müze'de yer alan *Kadın Portresi* isimli eserin üslubu açısından da Nevin Hanım'a ait olabileceği fikri üzerinde durulmuştur. Çünkü bu eserde resmedilen figürün omuzları göğüs ucu hizasına kadar tamamen çıplaktır ve bu nedenden eser nü olarak kabul edilebilir. Söz konusu portrede, dörtte üç sağ profilden yukarıdan yere bakan, kahverengi kısa saç ortadan ikiye ayrılmış, yüz hatları oldukça keskin ve sert ifadeli bir kadın figürü resmedilmiştir. Osman Hamdi Bey ve Nevin Hanım'ın birlikte anıldığı gazete ve dergi yazıları hakkında araştırmalar yapıldığında, bu iddiayı doğrulayabilecek bir gazete yazısı daha bulunmuştur. Osman Hamdi Bey'in torunu Cenar Sarç ile 1989 yılında *Cumhuriyet* gazetesinin bir ekinde Müşerref Hekimoğlu (1923-2004) tarafından yapılan "Osman Hamdi'nin Sarı Gülü" isimli röportajda Cenar Sarç, Nevin Hanım'dan şöyle bahsetmiştir:

Belki biliyorsunuz, Osman Hamdi ailesinde bir ressam daha var; oğlu Edhem'in kızı, yaşamını genç yaşta yitiren Nevin Hamdi; o da iyi bir ressam. Kimi tablolarını Osman Hamdi ile karıştıranlar var. Osman Hamdi'nin kadınları uzun saçlı, güzel örgüler, topuzlarla süslüyorlar başı. Nevin'in kadınları kısa saçlı, çizgiler çok değişik; benzerlikler bulunabilir, ama karıştırmak olanağı yok bence. Nerede Naile'nin, Nazlı'nın portresi, vazoya çiçek yerleştiren ya da leylak toplayan kız nerede? Nerede Nevin Hamdi'nin 1930'larda yaptığı kısa saçlı kadınlar? Bakış da çok değişik, çizgiler de... Gerçek yargıyı sanat tarihçileri verir elbet... (Kök-türk, 1989)

¹³ *Osman Hamdi: Bilinmeyen Resimleri* isimli kitap 1986 yılında Ada Yayınları'ndan çıkmıştır. Kitapta yer alan tartışma Yücel Menemencioğlu-Teoman'ın elinde bulunan eserlerin Osman Hamdi Bey'e ait olduğunu iddia etmesi ile başlamıştır. Osman Hamdi Bey'in oğlu Edhem Eldem'in eşi Kâmuran Hanım'ın yeğeni olan Yücel Menemencioğlu-Teoman'a Akademi'de öğrenciyken ve eniştesi Edhem Eldem henüz hayattayken eşi Kâmuran Hanım tarafından verilmiştir. Kâmuran Hanım'ın vefatı ile birlikte kardeşi Nimet Hanım zamanında eserler Yücel Menemencioğlu-Teoman'ın eline geçmiştir. Osman Hamdi Bey'in paletinin de kendisine verildiğini belirten Yücel Menemencioğlu-Teoman, paleti Halil Dikmen'e, İstanbul Resim ve Heykel Müzesi'ne hediye ettiğini belirtmiştir. Resimlerin Osman Hamdi Bey'e ait olduğunu iddia eden Yücel Menemencioğlu-Teoman, Edhem Eldem'in 1950'li yıllarda zor günler geçirdiği için babasının eserlerini satmaya çalıştığını da belirtmiştir. (Cezar ve Edgü, 1986, s.21)

¹⁴ Cenar Sarç, Osman Hamdi Bey'in kızı Nazlı Hamdi'nin Esad Cemal (Paker) ile evliliğinden doğan tek çocuğudur. Cenar Sarç, İktisat ve Maliye Profesörü ve İstanbul Üniversitesi eski rektörü Ömer Celal Sarç (1901-1988) ile evlenmiştir.



İncelenen üçüncü önemli kaynak Nevin Hanım'ın dönem arkadaşı olarak kendini tanıtan Taha Toros'un arşivinde yer alan "Osman Hamdi Bey ve Aile Çevresi" isimli yazısıdır. Osman Hamdi Bey ve ailesi hakkında detaylı bilgiler içeren bu yazıda Nevin Hanım'a ait anekdotlara rastlanmıştır. Toros, bu yazısında Nevin Hanım'a ait bir kartvizit görselini de eklemiştir. Kartvizitte "Nevine Edhem" adının altında Fransızca el yazısı ile adres olduğu tahmin edilen bir not bulunmaktadır. Taha Toros (2000), Nevin Hanım'ın sanatını yakından tanıdığını belirttiği yazısında sanatçıdan şöyle bahsetmiştir:

Osman Hamdi'nin tek oğlu Edhem Hamdi ve onun da tek çocuğu Nevin Edhem'di. Çağdaşım olan Nevin, denilebilir ki, ressam olarak doğmuştu. Küçük yaşta hayranlık uyandıran fırçası ve dedesinin üslubundan etkilenen sanat eğilimi, onu bir mesleğin zirvesine çıkarabilirdi. Paris'te başarılı bir eğitim yaptı. Çok güzel eskizleri ve tabloları vardı. Bazıları, dedesinin üslubunu andırırdı. O da çoğunlukla modeller üzerinde çalışırdı. Resimlerin bazılarını ve sihirli fırçasını yakından bilenlerdenim. Bende –hatıra olarak verilen– birkaç eseri bulunuyor. Bunlardan aynadaki kendi portresi, en başarılı eserlerinden biridir. (s.145)

Mustafa Cezar'ın ve Taha Toros'un belirttiği gibi Nevin Hanım'ın Paris'te eğitim aldığı ve atölyelere katıldığı bilgisi doğrultusunda araştırmalara devam edilmiş, Cezar'ın bahsi geçen eserler hakkında "muhakkak ki, Akademi'de resim öğrenimi görmüş bir kişinin işidir" diye belirtmesi çalışmayı dönemin sanat eğitimi veren kurumlarına yönlendirmiştir. Geç Osmanlı döneminde kadınlara sanat eğitimi veren kurumların ilki olan İnas Sanayi-i Nefise Mektebi'nin öğrenci kayıtları incelenmiştir. Nevin Edhem'in, İnas Sanayi-i Nefise Mektebi'ne kaydolan öğrenciler arasında olduğu tespit edilmiştir (Giray, 2020, s. 258). Ancak, sanatçının eğitime hangi tarihte başladığı ve ne kadar süre devam ettiği bilinmemektedir.

Dördüncü olarak incelenen kaynak Edhem Eldem'in hazırladığı ve içinde Nevin Hanım ile ilgili en güncel bilgilerin yer aldığı *Osman Hamdi Bey Sözlüğü*¹⁵ kitabıdır. Bahsi geçen sözlükte yer alan bilgilere göre Nevin Hanım, Osman Hamdi Bey ve Marie/Naile Hanım'ın (1863-1943) oğlu, mimar Edhem Eldem'in (1882-1957)¹⁶ ve Çorlulu Salih Münir Paşa (1857-1938) ile Pervin Felek Hanım'ın (?-?) kızı Kâmuran Hanım'ın (1891-1959)¹⁷ kızıdır. Nevin maddesinde yer alan bilgiler Eldem'in, İRHM resim koleksiyonunda yer alan *Kadın Portresi* adlı eserin Nevin Hanım'a ait olabileceğini doğrular niteliktedir. Bu yayında, Nevin Hanım'ın kısa süren yaşamı boyunca resim sanatına ilgi duyduğu belirtilmiş ve sanatçının sulu boya çalışmalarına yer verilmiştir (Edhem, 2010, s.406). *Osman Hamdi Bey Sözlüğü*'nde yer alan Nevin Hanım'a ait üç adet sulu boya çalışması incelenerek sanatçının üslubu hakkında fikir yürütülmüştür. İncelenen üç adet sulu boya çalışmasında da kısa saçlı küçük kız ve kadın figürlerini kullanan Nevin Hanım'ın Müze

¹⁵ 2009 yılında gerçekleştirilen UNESCO 35. Genel Konferansı'nda Osman Hamdi Bey'in ölümünün yüzüncü yılı sebebiyle Osman Hamdi Bey, 2010 yılında anma ve kutlamalar listesine eklenmiştir. T.C. Kültür ve Turizm Bakanlığı desteğiyle anma ve armağan kitap dizisi çerçevesinde çıkan sözlüğün yazarı Prof. Dr. Edhem Eldem'dir.

¹⁶ Edhem Eldem, Osman Hamdi Bey ile Marie/Naile Hanım'ın evliliğinden olan ikinci çocuğudur. Ailenin ilk ve tek oğlu olan Edhem Eldem, babasının izinden giderek arkeoloji ve müzecilik alanında uzmanlaşmıştır. Öğrenimini babasının kurduğu Sanayi-i Nefise Mektebinin mimarlık bölümünde aldıktan sonra Paris'e giderek alanında uzmanlaşmaya çalışmıştır. Ancak, kısa süren Paris eğitimini Müze-i Hümayun'da arkeolog olarak görev alması sebebi ile yarıda bırakmıştır. 1902 yılında iki kere Tralles'e (Aydın) giderek önemli kazılarda görev almıştır. Kazıdaki buluntularını ve saptamalarını *Revue archeologique* ve *Bulletin de Correspondance Hellenique* gibi dönemin en itibarlı dergilerinde yayımlamıştır. Müze-i Hümayun binasının, 1904-1907 yılları arasında eklenen üçüncü binasının projesini fiili olarak gerçekleştirmiştir. 1908 yılında Salih Münir Paşa ve Pervin Felek Hanım'ın kızı Kâmuran Hanım ile evlenmiştir. Çiftin 1910 yılında ilk ve tek çocukları Nevin dünyaya gelmiştir. Aynı yıl babası Osman Hamdi Bey'in vefatı sebebiyle Müze ile olan ilişkileri zayıflayan Eldem, eşi Kâmuran Hanım ile birlikte Paris'e yerleşmiş ve Paris'teki Düyun-u Umumiye İdaresinin merkezinde çalışmıştır. 1940 yılında ailesi ile birlikte İstanbul'a dönmüştür. 27 Aralık 1957 tarihinde vefat etmiştir. (Eldem, 2010, s.185-188)

¹⁷ Kâmuran Münir, Kâmuran Edhem, Kâmuran Eldem olarak kaynaklarda geçen Kâmuran Hanım, 1891 yılında Salih Münir Paşa ile Pervin Felek Hanım'ın kızı olarak dünyaya gelmiştir. 1908 yılında Edhem Eldem ile evlenen Kâmuran Hanım İstanbul'un işgali yıllarında eşi ve kızı ile birlikte Paris'e gitmiştir. Paris'in işgale uğraması üzerine 1940 yılında tekrar İstanbul'a dönüş yapmıştır.

²⁸ Aralık 1959 tarihinde vefat etmiştir. (Eldem, 2014, s.206-212)



Resim 5: Meşher'de *Ben, Sen, Onlar: Sanatçı Kadınların Yüzyılı* isimli sergide yer alan Nevin Edhem Hamdi'ye ait kara kalem çizim (Edhem Eldem Koleksiyonu).



Resim 6: Meşher'de *Ben, Sen, Onlar: Sanatçı Kadınların Yüzyılı* isimli sergide yer alan Nevin Edhem Hamdi'ye ait çizim (Edhem Eldem Koleksiyonu).

koleksiyonunda bulunan eseri bu modellerle de benzerlik göstermektedir. Ayrıca dikkat çeken bir husus da Nevin Hanım'ın 1923 yılında babaannesi Marie/Naiile Hanım'a yeni yıl tebrik kartı olarak gönderdiği sulu boya çalışmasına attığı imzasıdır. İmzanın atılış şekli Müze koleksiyonunda bulunan eserin imzasıyla benzerdir. İki imza da baş harfiyle başlar, soyadı ile biter.

Nevin Edhem Hamdi'nin Yaşamı ve Sanatı

Nevin Edhem Hamdi, 1910 yılında doğmuş, 1931 yılında varem hastalığından vefat etmiştir.¹⁸ Kısa süren yaşamından geriye bir adet yağlı boya tablosu ve bir çizim defteri kalmıştır. Yapılan bu çalışmanın başlangıç aşamasında incelenen kaynaklarda Nevin Edhem Hamdi'nin herhangi bir eserine rastlanılmadığı, ancak 2021 yılının Ekim ayında Deniz Artun küratörlüğünde Meşher'de açılan *Ben, Sen, Onlar: Sanatçı Kadınların Yüzyılı* isimli sergide Nevin Edhem Hamdi'nin çizim defterinde yer alan iki adet çalışmanın sergilendiği tespit edilmiştir (Resim 5 ve Resim 6).

Nevin Edhem Hamdi'nin çizim defterindeki eserlerinin ilk defa bir sergide izleyici ile buluşması ve sanatçının adının kaynaklarda yer alması, bilinirlik kazanması açısından önemlidir. İlaveten, sanatçının Edhem Eldem Koleksiyonu'ndaki küçük ebatlı sulu boya çalışmalarına ek olarak bu sergide teşhir edilen bir eskiz defteri olduğunu ve bu defterde kara kalem çizimlerle tekniğini geliştirmeye çalıştığı izlenmiştir. Sanatçının, eskiz defterinde genç bir kız çocuğu figürünü kullanarak, tarama yöntemiyle figürün hatlarını belirlediği ve bir duygu durumu kattığı eseri (Resim 7), Müze koleksiyonunda bulunan eserindeki figürün duruşu ile benzerlik taşımaktadır. Nevin Edhem Hamdi'nin İstanbul Resim ve Heykel Müzesi resim koleksiyonunda bulunan tuval üzerine yağlı boya tekniği ile yapılan *Kadın Portresi* isimli eseri, bu teknikte ürettiği bilinen ilk ve tek eserdir. Sanatçının, Taha Toros'a hediye ettiği ve aynadan bakarak kendisini çizdiği otoportre çalışmasının fiziki olarak nerede bulunduğu ne yazık ki tespit edilememiştir (Resim 9).¹⁹ Söz konusu otoportre çalışmasının da kâğıt üzerine yapılmış olduğu fotoğraftan anlaşılmaktadır.

¹⁸ Osman Hamdi Bey 24 Şubat 1910'da vefat etmiş ve Nevin Edhem Hamdi 10 Temmuz 1910'da doğmuştur; dede ve torun birbiri ile karşılaşmamıştır. Nevin Edhem Hamdi'nin dedesi ile birlikte hiçbir aile fotoğrafında yer almaması aynı dönemde hayatta olmamalarının bir sonucudur.

¹⁹ Taha Toros Arşivi'nde olduğu düşünülen bu "Aynalı Otoportre" isimli eser için Marmara Üniversitesi Kütüphane ve Dokümantasyon Daire Başkanlığı ile görüşülmüştür. Tarafımıza, Taha Toros'un arşivinin dijitalleştirme çalışmalarının devam ettiği ve henüz arşivin dörtte birinin tarandığı bilgisi verilmiştir. Bu sebeple Taha Toros Arşivi'nin tamamı çevrimiçi ortama aktarılmadığından Nevin Edhem Hamdi'nin Taha Toros'a hediye ettiği eserinin nerede olduğu bilinmemektedir. (Kişisel görüşme, 13.01.2022)



Resim 7: Nevin Edhem Hamdi'nin çizim defterinden genç bir kız figürü (Edhem Eldem Koleksiyonu).



Resim 8: Nevin Edhem Hamdi'nin çizim defterinden eskiz (Edhem Eldem Koleksiyonu).

Araştırmalar esnasında, Nevin Edhem Hamdi'nin mezarının Beşiktaş'ta bulunan Yahya Efendi Dergâhı'nda, dedesi Çorlulu Salih Münir Paşa'nın mezarının yanında olduğu tespit edilmiştir. Edhem Eldem tarafından yapılan mezar taşı transkripsiyonu şu şekildedir:

Hüve'l-baki

Taze ve pür-hande bir çiçekdi Nevin subh-
ümid açılmadan soldu

Hilkaten bir meleki dünyadan çekilüb asu-
man-nişin oldu

Ve li'llahi'l-fatiha

Sadr-ı esbak Edhem Paşa hafidi Edhem
Bey'le Paris sefiri esbaki Münir Paşa'nın

kerimesi Kâmuran Hanım'ın yegâne
mahsul-ı hayatları Nevin Hanım

Tarih-i veladeti 10 Temmuz 1910

Tarih-i vefatı 17 Haziran 1931

Nevin Edhem Hamdi'nin çok genç yaşta vefat etmesi mezar taşında yer alan yazıdan da anlaşılacağı gibi ailesini derinden üzmüştür. Taha Toros'un aktardığına göre Nevin Edhem Hamdi'nin babası Edhem Eldem kızının genç yaşta vefatını Sayda ²⁰ bölgesinde yapılan kazılarda keşfedilen ve Osman Hamdi Bey tarafından Müze-i Hümayun'a kazandırılan Tabnit Kralı'nın lahdinde yer alan şu bedduaya bağlamıştır:

Ben Astarte rahibi ve Saydahların Kralı Tab-
nit,

Bu lahit içinde gömülüyüm.

Ey benim mezarımı bulan kimse,

Her kim olursan ol benim lahdimi açma ve
benim huzurumu bozma.

Çünkü yanımda ne gümüş, ne altın ne de
define vardır.

Bu lahitte yalnızca yatmaktayım.

Bana mezar olan bu lahdi açma.

20 1887-1888 yıllarında Lübnan'ın Sayda kentinde Müze-i Hümayun adına yapılan kazıda içinde çok sayıda lahit bulunan bir nekropolün varlığı keşfedilmiştir. Müze-i Hümayun adına düzenlenen bu Sayda kazısını, müze müdürü olarak görev yapan Osman Hamdi Bey üstlenmiştir. Yedi odaya dağılmış on yedi adet lahitten ve renkli kabartmalardan oluşan bu nekropoldeki buluntular, özel bir gemi ile Beyrut'tan İstanbul'a taşınmıştır. Lahitler İstanbul'a Müze-i Hümayun'a taşındığında, lahitlerin onarımını ve bakımını Yervant Osgan üstlenmiştir. 1888 yılında yapılan ikinci Sayda kazısında buluntulara beş adet lahit daha eklenmiştir. Bu lahitler arasında İskender Lahdi, Ağlayan Kadınlar Lahdi, Satrap, Likya lahitleri bulunmaktadır. Ek olarak Mısır'da üretildiği saptanan Tabnit Lahdi de bu keşiflerde ortaya çıkmış ve Müze koleksiyonuna kazandırılmıştır. Lahitler, günümüzde İstanbul Arkeoloji Müzeleri'nde sergilenmektedir. (Eldem, 2010, s. 458-459)



Resim 9: Nevin Edhem Hamdi, *Aynalı Otoportre* (Taha Toros Arşivi).



Resim 10: Nevin Edhem Hamdi ve annesi Kamûran Hanım (Taha Toros Arşivi).

Bu türden bir hareket Astarte'ye karşı büyük bir hakarettir.

Eğer tembihimin aksine mezarımı açar ve benim huzurumu kaçırarak olursan,

Yaşayan insanlar arasında ve güneş altında,

Nesilden ve nesepten mahrum kal ve ölüler arasında da yatacak yerin olmasın.²¹

Sonuç

İstanbul Resim ve Heykel Müzesi gibi köklü kurumların envanter kayıtlarının zaman içinde gözden geçirilerek uzmanlar tarafından güncellenmesi ve eksik bilgilerin tamamlanması gerekmektedir. Mimar Sinan Güzel Sanatlar Üniversitesi'ne bağlı bir "üniversite müzesi" olarak envanter kayıtlarında yer alan eksik bilgilerin akademik standartlara uygun olarak güncellenmesi, araştırmacılar için birincil kaynak olması yönünde katkı sağlayacaktır. Bu doğrultuda, İstanbul Resim ve Heykel Müzesi resim koleksiyonunda sanatçı bilgisi "N. Edhem Hamdi" olarak kaydedilen, sıra numarası 1687 demirbaş numarası 7650 olan *Kadın Portresi* isimli eserin sanatçısı keşfedilmiş ve Osman Hamdi Bey'in torunu olan Nevin Edhem Hamdi'nin yaşamı, sanat hayatı ve eserleri sunulmuştur. Ayrıca, yapılan araştırmalar neticesinde Nevin Edhem Hamdi'nin geç Osmanlı erken Cumhuriyet devrinde İnas Sanayi-i Nefise Mektebi'ne kaydolduğu, İstanbul'un işgali sırasında babası Edhem Eldem ve annesi Kâmuran Hanım ile birlikte Paris'e taşındığı ve burada bulunduğu sırada resim atölyelerinde eğitim aldığı, modelden çalışarak kara kalem ve sulu boya tekniğinde çalışmalar yaptığı bir çizim defterinin bulunduğu ve ilk defa bir müzede, İstanbul Resim ve Heykel Müzesi koleksiyonunda bir adet yağlı boya tablosunun yer aldığı tespit edilmiştir.

Bu çalışma sonucunda, Müze'nin envanter kayıtlarına Nevin Edhem Hamdi'nin güncellenmiş sanatçı adının işlenmesi, koleksiyondaki sanatçı kadınlar listesine ilave edilmesi ve ileride

²¹ Sayda kazılarında keşfedilen ve Mısır'da başka bir kişi için üretildiği saptanan Tabnit Lahdi'nde ilk kullanım amacına uygun olarak hiyeroglif yazı bulunmaktadır. Tabnit için kullanılacak bu lahitte, hiyeroglif yazının üzerine Tabnit adına Fenikece bir yazı daha eklenmiştir. Dönemin meşhur suçlarından biri olan mezar hırsızlığını önlemek amacı ile yazıda bir bedduanın yer aldığı görülmektedir. Bu beddua sebebiyle midir bilinmez ancak Tabnit'in mezarı arkeologlar tarafından keşfedilene kadar açılmamıştır. Bu sebeple Tabnit'in cesedi günümüze kadar ulaşmıştır. (Eldem, 2020, s. 459)

yapılacak olan çalışmalara bir emsal teşkil etmesi hedeflenmektedir. En nihayetinde bu makalenin, ülkemiz sanat tarihi yazınlarında bir “sanatçı kadın” boşluğunu daha doldurarak, yapılacak farklı keşiflere katkı sağlaması ümit edilmektedir.²²

Kaynaklar

Atagök, T. (2021). *Müzeler ve müzecilik üzerine yazılar*. İstanbul: Yıldız Teknik Üniversitesi Yayınları.

Atlı, A.C. (2017). *İstanbul Teknik Üniversitesi sanat koleksiyonu envanteri ve geliştirme önerileri* (Yayımlanmış Yüksek Lisans Tezi). İstanbul Teknik Üniversitesi, Sosyal Bilimler Enstitüsü, İstanbul.

Cambridge Dictionary (2017). Inventory. 28.03.2022 tarihinde <https://dictionary.cambridge.org/dictionary/english-turkish/inventory> adresinden edinilmiştir.

Edgü, F. ve Cezar. M. (1986). *Osman Hamdi: Bilinmeyen resimleri*. İstanbul: Ada Yayınları.

Eldem, E. (2010). *Osman Hamdi Bey Sözlüğü*. İstanbul: Kültür ve Turizm Bakanlığı Yayınları.

Eldem, E. (2014). *Nazlı'nın defteri*. İstanbul: Homer Kitabevi.

Giray, K. (2020). *Ankara Resim ve Heykel Müzesi: Başyapıtlar I*. Ankara: Kültür ve Turizm Bakanlığı Yayınları.

Kökden, U. (2002). *Osman Hamdi'nin Çubuklu Sahilsarayı*. İstanbul Dergisi, 43, ss.40-43.

Köktürk, M. (1989). Türk Resmi'nde Batı kültürü: Osman Hamdi'nin Sarı Gülü. 20.09.2020 tarihinde <https://egazete.cumhuriyet.com.tr/yayinlar> adresinden edinilmiştir.

Özsezgin, K.(haz.) (1996). *Mimar Sinan Üniversitesi İstanbul Resim ve Heykel Müzesi koleksiyonu*. İstanbul: Yapı Kredi Kültür ve Sanat Yayıncılık.

Toros, T. (2000). *O güzel insanlar*. İstanbul: Aksoy Yayınları.

²² Bu araştırma için gerekli izinleri sağlayan Mimar Sinan Güzel Sanatlar Üniversitesi Rektörü Prof. Dr. Handan İnci Elçi ve İstanbul Resim ve Heykel Müzesi Müdürü Hasan Karakaya'ya, kişisel arşivi ile koleksiyonunu bizlerle paylaşan ve önerileri ile çalışmayı yönlendiren Prof. Dr. Edhem Eldem'e; fikirleri ile bu araştırmaya destek veren Prof. Dr. Burcu Pelvanoğlu ve Öğr. Gör. Duygu Atalay Şimşek'e, yorumlarıyla araştırmamızı şekillendirdiği için sanat tarihçi İpek Şengül'e, Nevin Edhem Hamdi'nin çizim defterinin yüksek çözünürlüklü görsellerini bizimle paylaştığı için Meşher'e; eserin güncel kondisyonu ile ilgili bize destek olan Öğr. Gör. Aybüke Tecer'e; Nevin Edhem Hamdi'nin mezarının bulunmasında ve mezar taşının okunmasında katkı sağladıkları için Kübra Özdemir ile Hülya Önel'e, değerli görüşleri için hakemlere ve bizlere her konuda destek olan ailelerimize sonsuz teşekkürlerimizi sunarız.

