

Özgün Makale

Edirne Kentinde Yeni Bir Müze: Hıdırlık Tabya Restorasyonu ve Yeni İşlevi ile Müzeye Dönüşümü¹

A New Museum in Edirne: Restoration of Hıdırlık Bastion and Its Transformation into a Museum Through a Novel Function

Olcay AYDEMİR*
Hasan KARAKAYA**

Öz

Osmanlı'nın duraklama ve gerileme döneminde inşa edilen tabyalar saldırıların durdurulması amacıyla yapılmış savunma yapılarıdır. Genellikle kente hâkim konumdadır ve kısmen veya büyük ölçüde toprakla örtülü şekilde inşa edilirler. Kars, Erzurum, Çanakkale, İzmir, Çatalca, Vidin ve Plevne gibi kritik öneme sahip şehirlerimizde savunma amaçlı çok sayıda tabya inşa edilmiştir. Edirne'de tabyalar ise şehri boydan boya çevreleyen bir hat şeklinde 30'a yakın tabya ile koruma bandına almıştır. Tabyanın müze olarak dönüşümünün ilk örneği de Kıyık-Dörtkaya Tabyası ile yine Edirne'de görülür.

Edirne şehrinin savunmasında kullanılan bir başka yapı olan Hıdırlık tabyanın müze olarak işlevlendirilmek üzere geçirdiği onarımları ve müzeolojik süreci anlatan bu çalışmada, restorasyonun fiziksel, sosyal ve çevresel parametreleri ile müzeye dönüşümünü belirleyen ana konular değerlendirilmektedir. Bir savunma yapısı, şehrin anıları, geleceğe taşınan hikâyesi, fiziksel koşulları ve tasarımı ile anlatılmaktadır.

Anahtar Kelimeler: Tabya, Koruma, Müze, Konservasyon, Edirne.

Abstract

The bastions built during the Ottoman period of pause and decline are defensive structures built to stop the attacks. They are usually dominated by the city and are built partially or largely covered with soil. Many bastions have been built for defensive purposes in our critical cities such as Kars, Erzurum, Canakkale, Izmir, Çatalca, Vidin and Pleven. In Edirne, the bastions were put on protective tape with nearly 30 bastions in the form of a line surrounding the city. The first

¹ Makalenin başvuru tarihi: 07.04. 2022. Makalenin kabul tarihi: 14.05.2022.

* Dr., Restorasyon Uzmanı, ogokal74@yahoo.com, ORCID: 0000-0002-7293-8335.

** MSGÜ İstanbul Resim ve Heykel Müzesi Müdürü, hasan.karakaya@msgsu.edu.tr, ORCID: 0000-0002-9278-9875.



example of the transformation of the bastion as a museum is also seen in Edirne with the Coastal-Dörtkaya Bastion.

In this study, which describes the repairs and museological process of a bastion used in the defense of the city of Edirne to be used as a museum, the physical social and environmental parameters of the restoration as well as its transformation into a museum are evaluated. A defense structure is told through the city's memories, story carried into the future, physical conditions and design.

Keywords: Bastion, Preservation, Museum, Conservation, Edirne.

Giriş

Edirne, sınır şehri olarak Türkiye'yi Avrupa'ya bağlayan stratejik bir konumda, üç nehrin birleştiği noktada Yunanistan ve Bulgaristan sınırında yer almaktadır. Meriç, Tunca ve Arda nehirlerinin adeta yarımada gibi çevrelediği verimli topraklarda, Ege Denizi'ne de kıyısı olan şehir, bir Osmanlı başkenti olarak askerî öneme de sahiptir. Kentin toprakları, batıda Yunanistan ile sınır oluşturan Meriç Irmağı, kuzeyde Bulgaristan sınırı, güneyinde Saros Körfezi kıyılarına kadar uzanır. Osmanlı'nın Trakya ve Balkanlar'ın başşehri olarak önemli bir misyon yüklenmiş olması, bugün altı sınır kapısıyla Bulgaristan ve Yunanistan'la kesişme noktasında bulunması taşıdığı stratejik konumunun önemini yansıtır.

Edirne şehrinin kurulduğu bölgede tarih öncesi dönemlerden bu yana yerleşimler olduğu bugün kentin çöp depolama alanı altında kalan Çardakaltı kazıları ile ortaya konulmuştur ancak yine de bu dönemlerine ilişkin yeterli bilgiden söz etmek mümkün değildir. Edirne kent kimliğine ise bir kale-savunma şehri (*castrum*) olarak Romalılar döneminde kavuşur. M.S. 117-138 yıllarında Roma İmparatoru Hadrianus'un bu bölgeye çeşitli seyahatler düzenlediği ve Trakya'dan Anadolu'ya geçtiği bilinmektedir. Öncesinde Uscudama, Odrysia veya Orestias adıyla anılan Edirne şehrine, Roma İmparatoru Hadrianus döneminde (117-138) bir kale yapılmıştır. Günümüzde Kaleiçi adıyla anılan semt Roma dönemi şehri izlerini taşır. Kaleiçi adlı semt etrafında, dört köşesi, 3 metre kalınlıkta, 6 metre yükseklikte ve yaklaşık 1 km uzunlukta suru olan duvarlara sahip Kale'nin, kareye yakın bir planlı, dört köşesinde dört yuvarlak muazzam kule, aralarında ise dört köşeli on iki burca sahip olduğuna kaynaklarda yer verilmektedir. Bugün kaleye ait kulelerden sadece, Saat Kulesi adıyla bilinen Büyük Kule mevcuttur (*İslam Ansiklopedisi*, t.y., ss. 109-117).

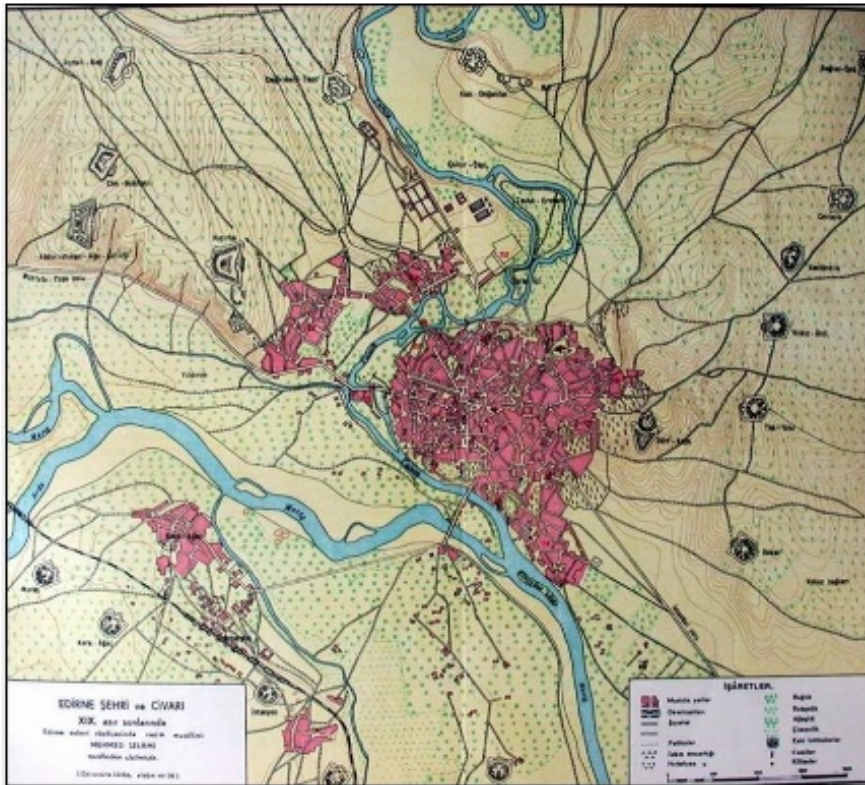
Hadrianus tarafından önemli bir Roma ordugâhına (*Castrum*) dönüştürülen Edirne, yeniden kurucusu olan imparatorun kenti olarak Hadrianapolis ismiyle anılmaya başlanmıştır. Hadrianapolis M.S. 197 yılında Roma İmparatoru Diocletianus tarafından Haemimontus'un başkenti ilan edilmiştir. O dönemde oldukça ön plana çıkan Hadrianopolis, 4. yüzyıldan itibaren birçok önemli savaşa da sahne olur. Birçok savaş ve ayaklanmadan sonra Doğu Roma egemenliğinde kalan kent, 1361 yılında Sultan I. Murat önderliğindeki Osmanlı Devleti tarafından fethedilerek Türklerin egemenliğine girer. Kentin adı da zamanla Edirne olarak dönüşüme uğrar.

Osmanlı Devleti'nin Bursa'dan sonraki ikinci başkenti olan Edirne, özellikle Sultan II. Murad döneminden başlayarak yüzyıla yakın bir süre içerisinde hızla gelişir. 1453 yılında İstanbul'un fethiyle birlikte İstanbul başkent olur ve Edirne İmparatorluğun bilim, kültür ve sanat kenti olarak gelişimini sürdürür.

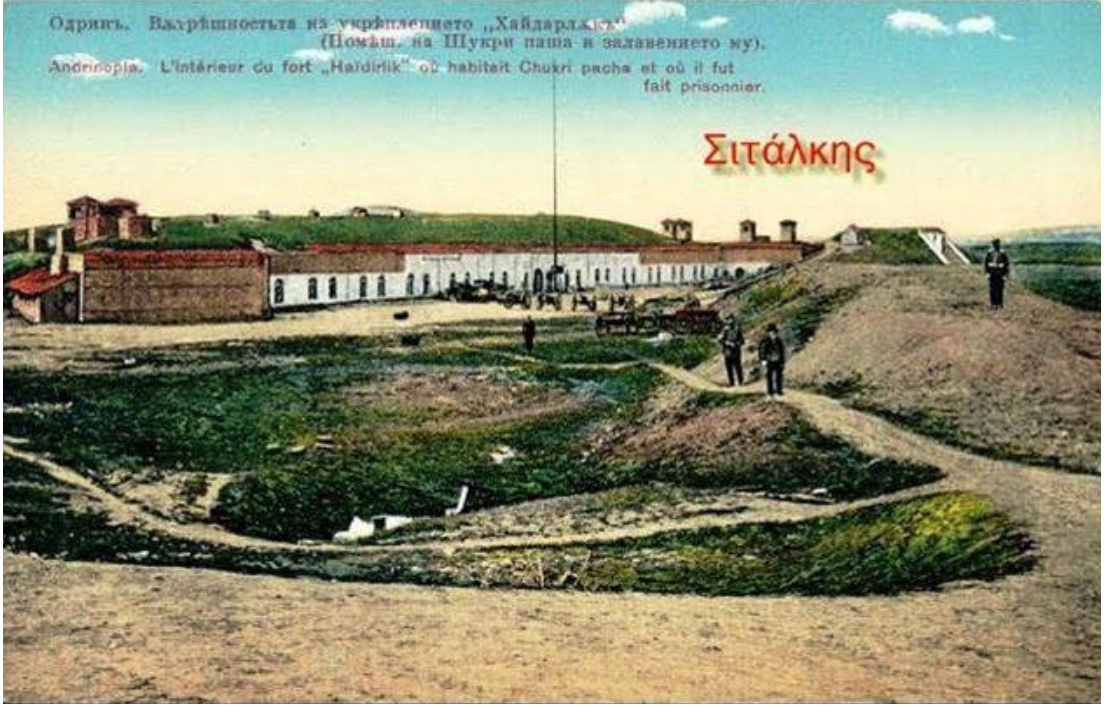
Kanuni Sultan Süleyman'ın Belgrat seferini buradan başlatması ile şehirde imar hareketleri artar. Şehre suyuolları, köprüler yapılır. II. Selim döneminde kentin simgesi hâline gelen bugün de kentin en önemli anıtsal yapısı olan Selimiye Camii'nin yapımı şehircilik anlamında bu bölgeyi canlandırır. Kervansaray, çarşılar, medreseler bu bölgenin merkez hâline gelmesine katkı sunar. Daha önce de belirtildiği üzere kentin canlanması, Osmanlı'nın güçlenmesi, Osmanlı topraklarını stratejik bir odak, hedef hâline getirir. 19. yüzyıldan itibaren askerî sıkıntıların başlamasıyla şehir 1828-29 ve 1877-78 Osmanlı-Rus savaşları sonunda işgaller yaşar. 1923 yılında Lozan Barış Antlaşması imzalanınca Edirne, Türkiye'nin batı sınırı ve Avrupa'ya açılan kapısı olarak bugünkü konumuna ulaşır ve yaşanan savaşlarda çok sayıda askerî ve fizikî kayıplar verir.

Edirne'nin bir serhat, bir sınır şehrine dönüştüğü 19. yüzyılın başlarında Osmanlı-Rus Savaşı'nda yaşanan işgal sonrasında, Sırp-Bulgar savaşlarının da yaratabileceği tehlikeler düşünülerek askerî çalışmalara, imar faaliyetlerine ağırlık verilmiştir. Mirliya İsmail Hakkı Bey'in 1886 yılında bir istihkâm komisyonu oluşturması ile yeni yapılacak savunma hatları için tabya çalışmalarına başlanmıştır. Bu gaye ile şehir merkezinin etrafını 5-6 kilometrelik bir yarıçap ile saracak şekilde 24 tabya inşa edilmiştir (Güner, 2017). Kıyık Tabya kitabesi Edirne tabyaları içerisinde kitabesi günümüze ulaşabilmiş tek kitabedir. Kitabe 1888 yılına tarihlenmektedir. Bu tabyaların en büyüğü olan Hıdırlık Tabyası'nın kitabesi günümüze ulaşmamış olup Balkan Harbi'nde önemli bir karargâh olarak kullanılmıştır. Tabya Edirne ve İstanbul arasında 26 Mart 1913'e kadar iletişimi sağlamış ve ana karargâh olarak kullanılmıştır.

Edirne'ye hâkim konumu ile önemli bir nokta olan Hıdırlık Tabya'nın, 2009 yılında Balkan Savaşları'nın 100'üncü yılına yönelik olarak proje çalışmalarına başlanmıştır. Kültür ve Turizm Bakanlığı ile Edirne Valiliği arasında yapılan protokol ile projeler tamamlanmıştır.



Görsel 1: Edirne şehri ve Hıdırlık Tabya haritası.



Görsel 2: Eski kart postalda Tabya.



Görsel 3: Tabya'nın kullanıldığı dönemler - 1920'li yıllar.

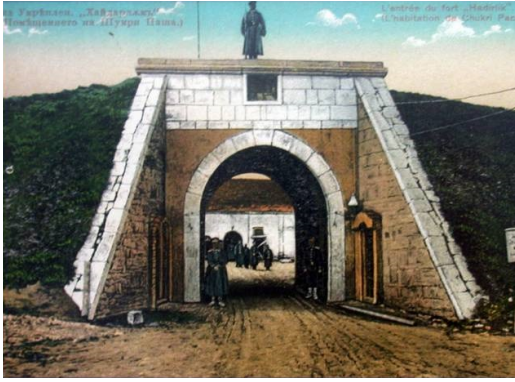


Görsel 4: Tabya'nın giriş kapısı ve telsiz direği.

Tabya'nın restorasyonu için ödenek 2011 yılında sağlanmış, aynı yıl ihale edilerek yer teslimi yapılmıştır. Yer teslimini takiben Kültür ve Turizm Bakanlığı ve Edirne Valiliği ortak çalışması ile restorasyon işlemleri başlatılmıştır. Restorasyon çalışmaları esnasında tabyanın geçmişte kullanım fonksiyonu da göz önünde bulundurularak Edirne Balkan Tarihi Müzesi olarak işlev görmesi Valilik tarafından koordine edilen toplantılarda kararlaştırılmıştır.

Tabya'nın özellikle cephanelik bölümü, Roma dönemi arsenallerini anımsatır. Tabya, 22 koğuş bölümü, topçu odaları, dehliz koridoruna bağlı 4 ana cephanelik oda, dehliz koridorunda yapının su ihtiyacını karşılamak amacıyla yeraltı sarnıcı, dehliz sonunda pusu ve gözetleme bölümleri ile uzun süre savunmayı sağlayacak bir plan esas alınarak inşa edilmiştir. Tabya yuvarlak formlu olup estetik kayıdan ziyade sağlamlık ve güvenlik ön planda tutulmuştur. Yapı, arazinin topografyası ile uyumludur ve stratejik olarak önemli konumdadır. 360 derecelik görüş açısı ile her yönden gelecek tehlikeleri ve tüm şehri görebilecek bir noktadır. Bu da gerek geçmişte savunma ve askerî işlevinde gerekse bugünkü müze işlevinde yapının şehir içindeki değerini, önemini ve konumunu sürdürmesinde katkı sunmaktadır. Bu hâkimiyet topçu bataryalarının yerleşiminde de dikkati çekmekte olup orijinalinde kullanılan krupp ve sahra topları mekanizmasının çalışacağı şekilde eğrisel taş döşenmiş, zemine raylar yerleştirilmiştir. Onarım esnasında bu izler, raylar korunmuş ve örnek bir topçu bataryası da modellenmiştir. Yapılan arşiv araştırmalarına göre ve mevcut orijinal taş döşemelerin boyutlarına göre tüm platform döşemeleri buna uygun olarak yerel malzeme olan midyeli küfeki taşı ile döşenmiştir. Özgün duvar örgüsü yapının kendisinde ve çevresinde korunarak mimari moloz taş duvarlarla tamamlanmış ve kısmi olarak yeniden örülmüştür.

Yapının uzun süre işlevsiz kalmasının getirdiği çeşitli bozulmalar olmuştur. Bunlar üzerinin toprak dolması ve yoğun bitki örtüsü ile kaplanması, su ve nem sorunları, malzeme ve statik sorunları, savaş sırasında oluşan hasarlar olarak tespit edilmiştir. Restorasyon ve müze çalışmaları bu sorunların giderilmesine dönük olarak tamamlanmış ve yapı öncelikle kazı, arşiv araştırmalarından elde edilen verilerle eski hâline getirilerek görünür kılınmıştır (Görsel 5-6-7-8).



Görsel 5: Tabya giriş kapısının 1912 hâli.



Görsel 6: Tabya giriş kapısının 2011 hâli.



Görsel 7: Tabya giriş kapısının 2019 hâli.



Görsel 8: Tabya genel görünümünün 2020 hâli.

Onarımlar esnasında ana karargâh yapısının yıkılmış duvarları ve pencereleri özgün hâline getirilerek bütünlümlü, yeni müze işlevine teşhir, uygun elektrik ve mekanik tesisatlar entegre edilerek güncel kullanım koşulları sağlanmıştır (Görsel 9-10-11-12).



Görsel 9: Tabya ön hücre dış duvarın içten görünümü (öncesi).



Görsel 10: Tabya ön hücre dış duvarın tamamlanma sonrası içten görünümü (sonrası).



Görsel 11: Tabya'nın onarım öncesi ve sonrası genel görünümü I.



Görsel 12: Tabya'nın onarım öncesi ve sonrası genel görünümü II.

Yeni işleve uygun malzemeler kullanılarak taş döşeme yerine hücrelerde ahşap döşemeler kullanılmıştır. Yüzeysel temizlikleri, kontrollük heyetinin kararına göre yapılarak yapının tarihinin de izlerini koruyarak –yakın dönemde giriş tonozunda isli sıva üzerine yapılan kaligrafler de korunmuştur– onarım çalışmaları tamamlanmıştır. Restorasyon projesi sonradan kesinleşen işlev değişikliğine paralel olarak özellikle bazı malzeme ile tesisat entegrasyonunda değişikliklere uğramıştır. Bu yeni işlev ve getirdiği fiziksel değişiklikler de projelendirilerek koruma kurulu onayından sonra gerçekleştirilmiştir. Eski yapılarda her yeni işlev özellikle müzeye dönüştürülen yapılarda bazı fiziksel müdahaleleri de beraberinde getirdiğinden bu tür projelerin restorasyon projesiyle birlikte eş zamanlı yapılması süreç ve bütçe yönetimi açısından önemlidir. Tabya'nın restorasyon çalışmalarıyla birlikte bilim heyeti ile müzeolojik çalışmalar, müzenin se-

naryosunun kurgulanması çalışmaları eş zamanlı yürütülmüştür. Müzeye dönüşümüne yönelik Tabya'nın teşhir-tanzim projeleri, çevresi ile olan ilişkisinin kurulması için de yeni çevre düzenleme projeleri yapılmıştır. Sergilemede, kronolojik anlatımdan çok daha estetik, tarihsel olarak akılda kalıcı, konuyu kavratıcı anlatım biçimi tercih edilmiş olup yapı-müze ilişkisi bu çerçevede kurulmuştur.

Türklerin Rumeli'ye geçişinden bu yana Balkanlara yönelik tarih ve kültürümüzün Tabya'da ele alınması, müzeye dönüşümü, sergisi yapılacak konular ve eserlere yönelik gerekli bilgi-belgelerin derlenmesi için ön çalışmalar yapılmış, bilimsel danışmanlık alınmış, müze envanterleri taranmış, arşiv ve yayın çalışmaları yapılmış, onarıma alınması planlanan Kıyık Tabya'nın envanterinde mevcut eserler de dikkate alınarak sergileme senaryosu geniş katılımlı ekiplerle yapılan toplantılarla değerlendirilmiş, sergi teması ve sergilenecek eserlerin üzerinden müt-eaddit defalar bilimsel danışmanlar, ilgili kurumlar, firmalar ve uzmanlarla bir araya gelinerek çalışmalarda bulunulmuştur.

Yapılan çalışma toplantıları ile müzelerin salt objenin, eserin korunduğu alanlar olmadığı, kentin kültür ve eğitim hayatında da önemli işlevler üstlenmesi gerektiği, tarihî dokusu ve eserleri ile ilgi çeken Edirne'de, Balkanlardaki tarihimizi anlatan bir müzenin hayata geçirilmesi gerektiği düşüncesinden hareketle, Hıdırlık Tabya'nın 14. yüzyıldan bu yana Osmanlı'nın Balkanlarda kurduğu medeniyeti anlatan, tarihsel sürecini ele alan Balkan Tarihi Müzesi olarak projelendirilmesi suretiyle işlev kazandırılması kararlaştırılmıştır. Tabya'nın, Balkan geçmişimizi anlatan, Balkanlarda oluşturulan belleği bugüne taşıyan, sergileme yapılan bir mekân olmanın yanı sıra kentteki bilim, bilgi ve eğitim merkezi, sürekli araştırmacı ve ziyaretçi çeken kurum olması amaçlanmıştır.

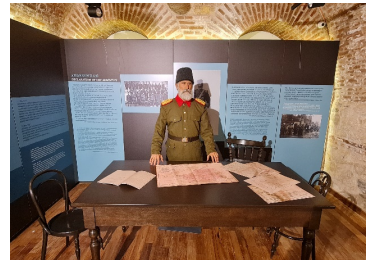
“Osmanlı İdaresinde Balkanlar”, “Balkanlarda Osmanlı Mimarisi”, “Balkanların Başkenti Payitaht Edirne”, “Pax Ottomana-Osmanlı Barışı”, “İlk Kıvılcımlar”, “Balkan Savaşları”, “Edirne Kuşatması”, “Savaş Günlükleri”, “Göç, Muhacir Olmak” gibi çok sayıda temanın yanı sıra onarım sürecinin ve bu esnada ortaya çıkan buluntuların da sergilendiği Tabya çok yönlü kapsamlı çalışmaların neticesinde vitrinler, dijital uygulamaların tasarımı ve üretimi yapılarak müze olarak düzenlenmiştir. Yine alanda ve alanın girişine karşılama ve bilet ünitesi, otopark, dinlenme alanı ve tuvaletler ilave edilmiştir (Görsel 13-14-15).



Görsel 13: Tabya'nın müze çalışmaları vitrin montajı.



Görsel 14: Tabya'nın müze çalışmaları.



Görsel 15: Tabya'nın müze çalışmaları.

Onarım çalışmalarının devam ettiği bu süreçte Tabya'nın çevresinde yeni açılan yol üzerinde doğalgaz hattı için yapılan kazıda (01.06.2013 tarihinde) bir adet lahite rastlanmıştır. Buna istinaden Edirne Müze Müdürlüğü denetiminde yapılan kazı çalışmasında; alanda iki adet yan yana lahit mezar olduğu ortaya çıkarılmıştır (Görsel 16-17).



Görsel 16: Kazıda ortaya çıkarılan lahitler I.



Görsel 17: Kazıda ortaya çıkarılan lahitler II.

Kurtarma kazısı yapılan bu alan, Hıdırlık mevkiini gösteren orijinali Gürcistan Ulusal Müze arşivinde bulunan eski bir Edirne fotoğrafında tümülüs olarak görülmektedir (Görsel 18). Tümülüs olduğu düşünülen bu tepenin toprağı Hıdırlık Tabya'nın yapımı esnasında, bonetleri örtmek amacıyla kullanılmış olmalıdır. Zira II. Abdülhamid döneminde çekilen fotoğraflarından birinde yazılı “...Cenab-ı hilafet penahide derdest inşa bulunan Edirne istihkamatından, Hıdırlık İstihkâmı cesimi ameliyatı hafriyatında zuhur eden Asar-ı Atikanın fotoğrafla alınan resmidir.” ibaresi ve Edirne merkezi ile tabyalar bölgesinde tümülüs görülmemesi bu görüşün kanıtları olarak kabul edilebilir (Karakaya, Kırçın ve Batur, 2016).



Görsel 18: Gürcistan Ulusal Arşivi'nde yer alan Ermekev fotoğrafı.



Görsel 18: II. Abdülhamit Dönemi Hıdırlık İstihkâmı buluntuları.

Son Söz

Osmanlı'nın yükselme döneminin ihtişamlı yapılarına sahip olan Edirne, 1829'da yaşanan Rus işgali sonrasında İstanbul'un da savunulması amacıyla çok sayıda tabya ile bir savunma merkezine dönüştürülmüştür. Tabyaların müzeye dönüştürülmesinin ilk çalışmaları, 1990'lı yıllarda Edirne Valiliğince yürütülmüş ve Kıyık-Dörtkaya Tabyası, Şükrü Paşa Anıtı ve Balkan Savaşı Müzesi olarak 28 Kasım 2000 yılında ziyarete açılmıştır. Zaman içerisinde kapsamlı restorasyon gerekmesi nedeniyle kapatılan bu tabya, hâlen onarılacağı günleri beklemektedir. Müzeye dönüştürülen tabyalardan diğer bir örnek ise Çanakkale'de bulunan ve boğazın güvenliğini sağlayan Anadolu Hamidiye Tabyaları da Kültür ve Turizm Bakanlığınca onarılmış ve 2014-2018 yıllar arasında süren onarımın ardından müzeye dönüştürülmüş, Çanakkale Savaşları Tarih Müzesi olarak hizmet vermektedir. Bir diğer örnek olarak Kars ilinde bulunan Kanlı Tabya ise, 2017 yılında Kafkas Cephesi Harp Tarihi Müzesi olarak düzenlenmiştir.

Tüm bu müzeye dönüştürülen tabyalarda, tabya yapılarının inşa edilmesine neden olan savunulma ihtiyacı, inşa edildiği dönemin sosyo-kültürel ve askerî özelliği olarak vatan topraklarını koruma teması öne çıkmaktadır. Edirne Kıyık-Dörtkaya Tabyası, Şükrü Paşa Anıtı ve Balkan Savaşı Müzesi ile Edirne Hıdırlık Tabyasında da Balkan Tarihi Müzesi ismini taşımakla birlikte benzeri temalar öne çıkmaktadır. Savunma stratejileri ve yaşanan savaşlar, savaşın getirdiği yıkım, acı ve büyük kayıplar, göç hikâyeleri ortak temalardır.

Öte yandan, Cumhuriyetin ilk müzelerinden birinin kurulduğu Edirne'de müzecilik faaliyetleri 20. yüzyılın ilk çeyreğinde başlamıştır. Edirne Müzesi'nin kuruluş kararının 1921 yılında gündeme gelmesi, 1 Ocak 1924'te ziyarete açılması, Edirne Müzesi'nin Türkiye'de müzecilik sürecinin devamı kapsamında kurulduğunu göstermektedir (Karakaya, Kırçın ve Batur, 2016).

Edirne'de müze kurulmasında, 1828-1829 Osmanlı-Rus Savaşı sonrası ile başlayan işgallerin önemli rol oynadığı söylenebilir. 1829 ve 1879 Rus işgalleri, 1913 Bulgar işgali ve 1920 Yunan işgali yıllarında sahip olduğu değerli tarihî eserlerin toplanması, camilerden değerli Kur'an-ı Kerim, halı ve çinilerin işgal esnasında alınmış olması bu konuda ileri gelenlerin harekete geçmesini gerektirmiş olmalıdır (Karakaya, 2016). Rus ve Bulgarlar tarafından inceleme ve tespitlerde bulunmak üzere Trakya'ya araştırmacılar gönderilmiştir. 1828-1829 Osmanlı Rus Harbi sırasında İmparator I. Nikola tarafından Edirne'ye iki Rus ressam gönderilmiştir. Bu ressamlar tarafından 50'yi aşkın Edirne Yeni Sarayı'nın (Saray-ı Cedid-i Amire) resimleri yapılır (Çulpan, 1959, s. 41). Bu araştırmacıların en ünlüsü ise şüphesiz arkeoloji ve etnografya açısından eski eserleri araştırmak, tasnif etmek ve derlemek amacıyla Makedonya ve Edirne Trakya'sında görevlendirilen Bogdan Dimitrov Filov'dur (Mevsim, 2014). Sofya Ulusal Arkeoloji Müzesi Müdürü Boğdan Filov'un yanı sıra aynı kurumda görev yapan Rafael Popov'un sadece Edirne'de görevlendirildiği aynı yazıda yer almaktadır. 16 Aralık 1912 - 26 Nisan 1913 tarihleri arasında Edirne ve çevresinde, adı geçen araştırmacılar tarafından kapsamlı incelemelerde bulunduğu, eserlerin tespit ve tasnif edildiği, Bulgaristan müzelerine götürülmek üzere derlendiği anlaşılmaktadır (Mevsim, 2014, s. 23-105). Bogdan Filov'un yayımlanan *Balkan Savaşları Günlüğü*'nde Türklerin çekildiği yerlerde değerli ne varsa toplamakla görevlendirildikleri, taşınmaz eserler dışında, özellikle halıları, yazma eserleri, eski silahları ve yazıtların incelendiği, Beyazıd Camii'nde belge düzenleyerek küçük halıların dördünü, iki eski Kur'an-ı Kerim'i, Eski Cami'den güzel Kur'an-ı Kerim'i, Selimiye Kütüphanesi'nden 44 adet süslemeli el yazmasının alındığı, listesinin yapılarak depoya taşındığı, halıların da listelendiği (Mevsim, 2014, s. 86-87) halıların sorunsuz bir şekilde Sofya'ya taşındığı (Mevsim, 2014, s. 104) ayrıntılı olarak anlatılmaktadır.



Bütün bu süreçlerin de ele alınıp anlatıldığı Balkan Savaşları'nın ana yönetim karargâhı olan Hıdırlık Tabya ile askerî mimarının bir abide olarak bütünlüğü korunmuş, tabyanın özgünlüğü, sergilenen tema ve eserlerle birlikte ele alınmıştır. Balkan ülkeleriyle ilgili senaryonun tamamı, kaybedilen topraklar, Balkan ülkelerindeki günümüz Osmanlı mirasının bu müzede anlatımına yer verilmiştir.

Ülkemizin en erken kurulan müzelerinden birine sahip olan Edirne'ye tabyanın restorasyonu sonrasında yeni bir müze kazandırılmıştır. Yeni bir işlev ile şehir için önemli bir kültürel ve tarihî yapı olan Tabya, müzeye dönüştürülen diğer tabyalardan farklı olarak "Osmanlı İmparatorluğu'nun Balkanları ana yurdu gören medeniyet anlayışını yansıtan bir müze" ana temasıyla kültür hayatımıza dâhil edilmiştir.

Kaynaklar

- Anonim. (2012). *Selimiye alan yönetim planı*. Edirne: Edirne Belediyesi.
- Atasoy, S. (1926-1976). *Müzeler ve müzecilik bibliyografyası*. İstanbul: Türkiye Turing ve Otomobil Kurumu.
- Atasoy, S. ve Çakmakçoğlu B. (1996). *Müzeler ve müzecilik bibliyografyası (1977-1995)*. İstanbul: Yıldız Teknik Üniversitesi Sosyal Bilimler Enstitüsü Müzecilik Anabilim Dalı Yayınları.
- Atasoy, S. ve Ertürk N. (2003). *Müzeler ve müzecilik bibliyografyası (1996-2001)*. İstanbul: İstanbul Üniversitesi Yayınları.
- Badi A. (2000). *Riyaz-ı belde-i Edirne (Edirne şehri tarihi)*, (Ratip Kazancıgil, Çev.). İstanbul.
- Başgelen, N. (1984). *Edirne müzesi rehberi*. İstanbul: Arkeoloji ve Sanat Yayınları Müze Rehberleri Dizisi.
- Batur, M. (1956). Edirne müzeleri. *Bilgi*, 10 (115), ss. 16-17.
- Dijkema, F. Th. (1977). *The Ottoman historical and monumental inscriptions in Edirne*. Leiden.
- Edirne il yıllığı. (2005). İstanbul: Acar Basım.
- Gökbilgin, M. T. (2007). *XV. ve XVI. asırda Edirne ve Paşa Livası, Vakıflar-mülkler-mukataalar*. İstanbul: İşaret Yayınları.
- Gülru, N. (2013). *Sinan Çağı: Osmanlı İmparatorluğu'nda mimarî kültür* (Gül Çağalı-Güven, Çev.). İstanbul: Bilgi Üniversitesi Yayınları
- Güner Y. (2017). *XV. yy'da Edirne'nin kentsel dönüşümü* (Yayımlanmamış Doktora Tezi). Trakya Üniversitesi, Sosyal Bilimler Enstitüsü, Edirne.
- Güner, Y. (2004). *Edirne askeri tabyalarının mimarisi* (Yayımlanmamış Yüksek Lisans Tezi). Mimar Sinan Güzel Sanatlar Üniversitesi, Sosyal Bilimler Enstitüsü, İstanbul.
- Gürçay, H. (1971). Edirne Müzesi, *Önasya*. 6 (70-71), ss. 15-22.
- Halil, A. (1956). Edirne Müzesini ziyaret. *Türkiye Turing ve Otomobil Kurumu Belleteni*, 173, ss. 16-17.
- Karakaya, H. (2016). *Edirne Müzesi tarihi ve Edirne kültür hayatındaki yeri* (Yayımlanmamış yüksek lisans tezi). Trakya Üniversitesi, Sosyal Bilimler Enstitüsü, Edirne.
- Karakaya H., Kırçın Ş. ve Batur Y. (2016). Edirne Merkez Hıdırlık Tabya mevkii Roma dönemi lahit mezarlar. *Arkeoloji ve Sanat Dergisi*, 152, ss. 153-158.
- Shaw, W. M. K. (2004). *Osmanlı müzeciliği: Müzeler, arkeoloji ve tarihin görselleştirilmesi* (Esin Soğancılar, Çev.). İstanbul: İletişim Yayınları
- T.C. Kültür ve Turizm Bakanlığı İstanbul Rölöve ve Anıtlar Müdürlüğü Arşivi.