

Colloquium Anatolicum

22₂₀₂₃



100

TÜRKİYE CUMHURİYETİ'NİN YÜZÜNCÜ YILI
KUTLU OLSUN



INSTITUTUM TURCICUM SCIENTIAE ANTIQUITATIS
TÜRK ESKİÇAĞ BİLİMLERİ ENSTİTÜSÜ



INSTITUTUM TURCICUM SCIENTIAE ANTIQUITATIS
TÜRK ESKİÇAĞ BİLİMLERİ ENSTİTÜSÜ

Colloquium Anatolicum

22

• 2023 •
II



INSTITUTUM TURCICUM SCIENTIAE ANTIQUITATIS
TÜRK ESKİÇAĞ BİLİMLERİ ENSTİTÜSÜ

Türk Eskiçağ Bilimleri Enstitüsü
İstiklal Cad. Merkez Han, No:181 Kat:2 34435 Beyoğlu-İSTANBUL
Tel: 0090-212-2920963
E-mail: colloquiumanatolicum@gmail.com - www.turkinst.org

COLLOQUIUM ANATOLICUM

22

ISSN 1303-8486

**COLLOQUIUM ANATOLICUM dergisi, TÜBİTAK-ULAKBİM
Sosyal Bilimler Veri Tabanında taranmaktadır.**

COLLOQUIUM ANATOLICUM dergisi uluslararası hakemli bir dergidir,
yılda bir kez yayınlanmaktadır.

© 2023 Türk Eskiçağ Bilimleri Enstitüsü

Her hakkı mahfuzdur. Bu yayının hiçbir bölümü kopya edilemez.
Dipnot vermeden alıntı yapılamaz ve izin alınmadan elektronik, mekanik,
fotokopi vb. yollarla kopya edilip yayınlanamaz.

Editörler/Editors

Metin Alparıslan
Ali Çiftçi
Gürkan Engin
Eylem Özdoğan

Misafir Editor/ Guest Editor

Benjamin S. Arbuckle

Tasarım ve Uygulama

Bahadır Erşık

Kapak Fotoğrafi

Cevdet Merih Erek, Direkli Mağarası

Atatürk fotoğrafı için Nezih Başgelen'e teşekkür ederiz

Baskı/Printing

Oksijen Basım ve Matbaacılık San. Tic. Ltd. Şti.
100. Yıl Mah. Matbaacılar Sit. 2. Cad. No:202/A Bağcılar-İstanbul
Tel: +90 (212) 325 71 25 Fax: +90 (212) 325 61 99 - Sertifika No: 29487

Yapım ve Dağıtım/Production and Distribution
Zero Prodüksiyon Kitap-Yayın-Dağıtım Ltd. Şti.
Tel: +90 (212) 244 75 21 Fax: +90 (212) 244 32 09
info@zerobooksonline.com www.zerobooksonline.com



INSTITUTUM TURCICUM SCIENTIAE ANTIQUITATIS
TÜRK ESKİÇAĞ BİLİMLERİ ENSTİTÜSÜ

Bilim Kurulu / Consilium Scientiae

Adolf HOFFMANN (Berlin)	Jeroen POBLOME (Leuven)
Alexandru AVRAM (Le Mans)	Joachim MARZAHN (Berlin)
Aliye ÖZTAN (Ankara)	Kemalettin KÖROĞLU (İstanbul)
Andreas SCHACHNER (İstanbul)	Lidewijde de JONG (Groningen)
Belkıs DİNÇOL (İstanbul)	Mark WEEDON (London)
Cahit GÜNBATTI (Ankara)	Mustafa Hamdi SAYAR (İstanbul)
Catherine M. DRAYCOTT (Liverpool)	Oğuz TEKİN (İstanbul)
Cem KARASU (Ankara)	Önhan TUNCA (Liège)
Coşkun ÖZGÜNEL (Ankara)	Önder BİLGİ (İstanbul)
Daniel SCHWEMER (Würzburg)	Rene LEBRUN (Leuven)
David HAWKINS (London)	Sevil GÜLÇUR (İstanbul)
Elif Tül TULUNAY (İstanbul)	Stefano de MARTİNO (Trieste)
Felix PIRSON (İstanbul)	Theo van den HOUT (Chicago)
Gocha R. TSETSKHLADZE (Oxford)	Turan EFE (İstanbul)
İlya YAKUBUVICH (Chicago)	Vedat ÇELGİN (İstanbul)
İnci DELEMEN (İstanbul)	Wolfgang RADT (Berlin)
Jak YAKAR (Tel Aviv)	



13 Nisan 1934 Bergama'nın güneybatısındaki antik sağlık ocağı Asklepieion'un tiyatrosunda Mustafa Kemal Atatürk ve beraberindekiler (Arkeoloji ve Sanat Yayınları arşivi).

SUNUŞ

Cumhuriyetimizin 100. yılında, *Colloquium Anatolicum*'un 22. sayısını yayınlamaktan kıvanç duymaktayız. 2023 yılının sadece ülkemiz için değil Dünya için türlü türlü zorluklar ile yaşanmış olmasına karşın, geleceğe umutla bakmaya devam etmekteyiz.

Dergimizin bu sayısındaki ilk beş yazı, Enstitümüzün 10 Mayıs 2022'de düzenlediği "Mağara Kazılarıyla Anadolu Prehistoryası" başlıklı çevrimiçi çalışmaya katılan meslektaşlarımıza aittir. Anadolu'nun değişik bölgelerinde farklı dönemlere ilişkin mağara kazı ve araştırmaların, ülkemizde özgün yöntemlere sahip yeni bir alanının gelişmesine katkı sağladığı açıkça görülür. Kuşkusuz arkeolojideki saha uygulamaları araştırma soruları, dönem ve buluntu yerlerinin yapısal özelliklerinin yanı sıra alanın coğrafi ve jeolojik özellikleri dolayısıyla da çeşitlilik gösterir. Ülkemizde arkeolojik bilgi üretiminin gelişimi için dönemselsel ve bölgesel çeşitlilik kadar, bu durum da büyük önem taşır.

Türkiye'deki arkeoloji geleneği, Osmanlı İmparatorluğu'nun son dönemlerinde başlayan arazi çalışmaları ve gelişen müzecilik anlayışıyla yüz yılı aşkın bir süredir bilgi üreten, Cumhuriyet'in kuruluşu ve Mustafa Kemal Atatürk'ün çabalarıyla da bu üretimi evrensel değerler çerçevesinde sürdürme gayreti içinde olan bir geçmişe sahiptir. Ülkemizdeki arazi çalışmalarının başlangıcı ile Dünya'da arkeolojinin bilimsel bir disiplin olarak gelişimi esasında koşut bir süreç izler. Üniversitelerimizde 1930'lu yıllardan itibaren açılmaya başlayan arkeoloji, eskiçağ tarihi ve eskiçağ dilleri bölümlerinde, başlangıçta yurt dışında yetişen genç Türk araştırmacı ve ağırlıklı olarak Alman bilim insanları tarafından yetiştirilen kuşaklar, bugün ülke topraklarının genişliği ve tarihsel derinliği bakımından hâlen yetersiz de olsa çok sayıda araştırma yapmakta ve ülkemizde bilimsel açıdan canlı bir ortam bulunmaktadır. Bütün bu süreç boyunca, arkeoloji ve tüm eskiçağ bilimleri belki de diğer hiçbir alanda olmadığı kadar uluslararası iş birlikleri ve ortak çalışmaların çeşitliliğiyle disiplinin evrensel çerçevesini korumayı başarmıştır.

Cumhuriyet'in ilk yıllarında olduğu gibi, ikinci yüzyılda da bilimin ulusal kimliklerden bağımsız, evrensel değerler ve bilimsel önceliklerle belirlenen bir çalışma ortamında sürdürülmesi temennisi ile...

Saygılarımızla,
Editörler Kurulu

İçindekiler

İsmail BAYKARA - Ece EREN - KURAL - Didem TURAN Ayşen AÇIKKOL - Naoki MORİMOTO - Wataru MORİTA M. Kenan AGRAS.....	I
Orta Paleolitik Dönem İnsanlarının Akdeniz Kıyı Şeridine Adaptasyonu – Üçağzlı II Mağarası Kazısı / Hatay <i>The Adaptation of Middle Paleolithic Humans to the Mediterranean Coastline – Üçağzlı II Cave Excavation / Hatay</i>	
İsmail ÖZER.....	29
Kuzeybatı Anadolu'da Yeni Bir Paleolitik Dönem Buluntu Alanı: İnkaya Mağarası <i>A New Paleolithic Site in Northwest Anatolia: Inkaya Cave</i>	
Cevdet Merih EREK.....	47
A Terminal Natufian Technocomplex on the Boundary of the Middle Taurus Mountain Range And Pazarcik Plain: First Results From Yusufun Kayası Cave in Kahramanmaraş <i>Orta Toros Sıradağları ve Pazarcık Ovası Sınırında Bir Son Aşama Natufian Teknokompleksi: Kahramanmaraş'taki Yusufun Kayası Mağarası'nın İlk Sonuçları</i>	
İrfan Deniz YAMAN	61
Elbistan Keçe Mağarası Arkeolojik Araştırmaları <i>Archaeological Research in Elbistan Keçe Cave</i>	
Deniz SARI.....	75
Recent Studies at Bilecik Gedikkaya Cave in Northwestern Türkiye <i>Bilecik Gedikkaya Mağarası'nda Son Çalışmalar - Kuzeybatı Türkiye</i>	

Erge YURTDAŞ - Müge ŞEVKETOĞLU	89
Klepini-Troulli: A Coastal Neolithic Settlement in Cyprus and Possible Mainland Interactions <i>Klepini-Troulli: Kıbrıs'ta Bir Kıyı Neolitik Yerleşimi ve Olası Anakara Etkileşimleri</i>	
Hamza EKMEN	117
İnönü Mağarası'nda Bulunan Geç Tunç Çağı'na Ait Damgalar Üzerine Gözlemler <i>Observations on Stamps Dated to the Late Bronze Age Found in İnönü Cave</i>	
Emre ERTEN - Necmettin ERAYDIN	133
Dorylaion'dan Yeni Bir Mezar Yazıtı: Gaius Cercenius Domitius Aelianus <i>A New Grave Inscription from Dorylaion: Gaius Cercenius Domitius Aelianus</i>	
Hüseyin KÖKER	147
“Grade and Composition of the First Money in Anatolia” ve “Anadolu'da İlk Paranın Ayar ve Alaşımı” Başlıklı Maktelelerin Eleştirel Bir Değerlendirmesi <i>A Critical View of Two Papers: “Grade and Composition of the First Money in Anatolia” and “Anadolu'da İlk Paranın Ayar ve Alaşımı”</i>	
Colloquium Anatolicum Yayın İlkeleri	168
Colloquium Anatolicum Directions for Authors.....	170

Elbistan Keçe Mağarası Arkeolojik Araştırmaları*

Archaeological Research in Elbistan Keçe Cave



İrfan Deniz YAMAN**

DOI: 10.58488/collan.1123846

Anahtar Kelimeler: Elbistan, Mağara, Mağara Arkeolojisi, Tarihöncesi, Keçe Mağarası

İnsanlar geçmişten günümüze barınma ihtiyacını karşılamak için değişik tercihlerde bulunmuşlardır. Bu tercihlerdeki en temel belirleyici unsurlar; yaşanan zaman, geçim ekonomisi ve yaşam tarzıdır. Paleolitik Çağ sürecinde ve daha sonrasındaki dönemlerde de mağaralar insanlar için doğal barınaklar olmuşlardır. Kahramanmaraş İli, Elbistan İlçesi'nin kuzey sınırında yer alan Keçe Mağarası da değişik dönemlerde, insan topluluklarının yaşam alanı olarak kullanmış olduğu bir mağaradır. Araştırmalar sırasında yontmataş buluntular ve kemik aletlerin ön plana çıktığı bir buluntu grubuyla karşılaşılmıştır. Ayrıca kireçtaşı anakaya içinde şekillenmiş mağaradaki değişik büyüklükte boşluklardan birinde, Epipaleolitik Kalkolitik arasındaki sürece ait mağara resimleri tespit edilmiştir. Mağaranın tüm bu özelliklerinin yanı sıra Anadolu'da arkeolojik araştırmaların yapıldığı en yüksek rakımlı mağara olması önemlidir. Bu yazıda mağarada yapılan arkeolojik araştırmaların ilk sonuçları sunulmaktadır.

Keywords: *Elbistan, Cave, Cave Archeology, Prehistory, Keçe Cave*

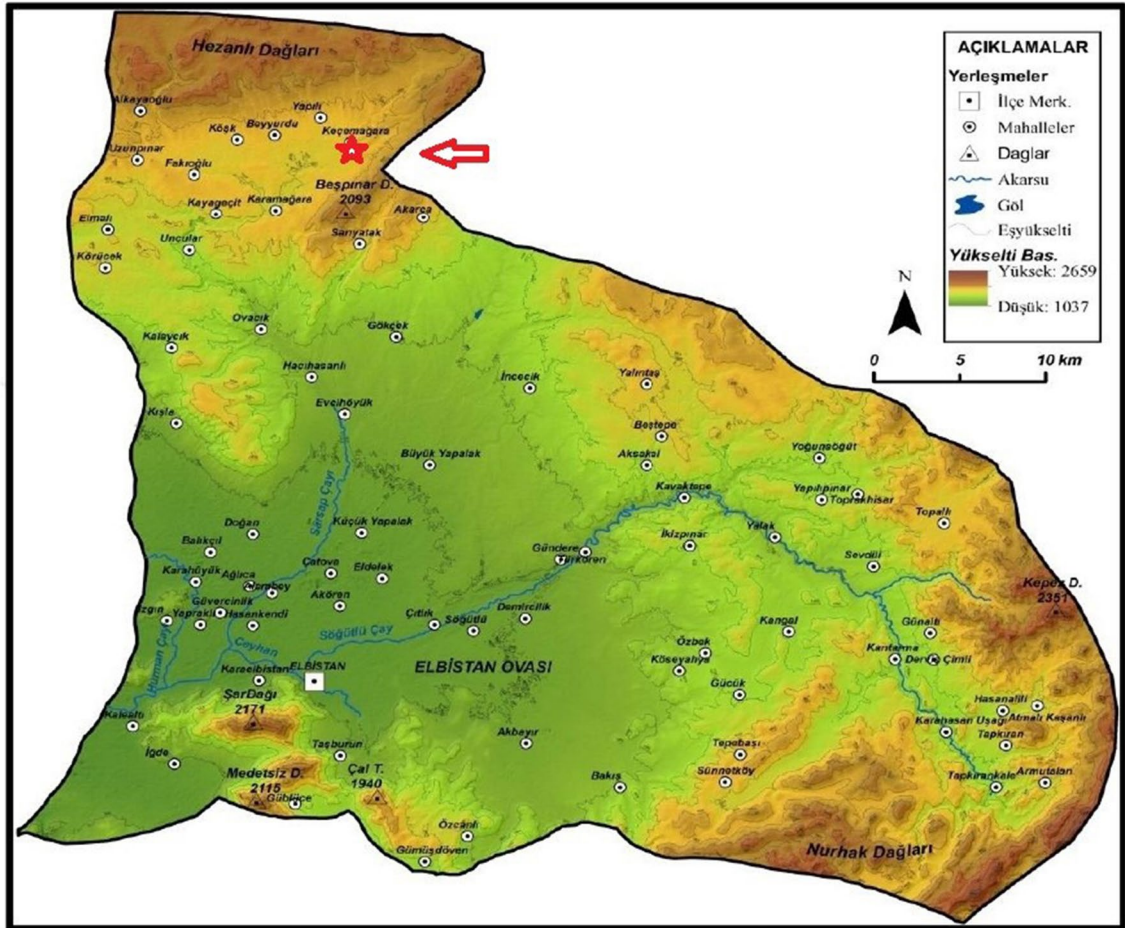
People have made different choices in order to meet their need for shelter from the past to the present. The main determinants of these preferences are time, subsistence economy, and lifestyle. During the Paleolithic and later periods, caves have been natural shelters for human Keçe Cave, which is located in the northern border of Elbistan District of Kahramanmaraş Province, is also a cave that has been used as a natural shelters by human groups in different periods. During the researches, a group of artefacts were encountered, in which examples of the chipped stone and bone tool came to the fore. In addition, cave paintings of the Epipaleolithic-Chalcolithic period were found in one of the cavities of different sizes in the cave formed in the limestone bedrock. Besides to all these features of the cave, it is important that it is the highest altitude cave in Anatolia where archaeological research has been conducted. This paper presents the first results of archaeological investigations in the cave.

* Hakeme Gönderilme Tarihi: 31 Mayıs 2022, Kabul Tarihi: 12 Temmuz 2023

** İrfan Deniz YAMAN, Aksaray Üniversitesi, Fen Edebiyat Fakültesi, Arkeoloji Bölümü, Prehistorya Anabilim Dalı, 68100, Aksaray, Türkiye, irfandenizyaman@aksaray.edu.tr, ORCID: 0000-0002-1365-6047

Giriş

Keçe Mağarası Kahramanmaraş iline bağlı Elbistan ilçesinin yaklaşık 40 km kuzeyinde yer almaktadır. Keçe mağara köyü olarak isimlendirilen yerleşimin batı yamaçları üzerinde bulunan mağara, neritik kireçtaşı bir alan içinde şekillenmiş değişik büyüklükteki boşluklardan oluşmaktadır. Köyün yaklaşık 3 km doğusunda uzanan Beşpınar Dağları (2093 m) Malatya il sınırında, köyün yaklaşık 7 km kuzey/kuzeydoğusunda yer alan Hezanlı Dağları (2283 m) Sivas il sınırında yer alır (Fig. 1). Sözü edilen bu özellikler itibariyle mağaranın bulunduğu saha üç il sınırına (Kahramanmaraş, Malatya, Sivas) yakın olmasının yanı sıra üç farklı bölgenin de sınırında (Akdeniz, Doğu Anadolu, İç Anadolu) yer almaktadır. Keçe Mağarası'nın içinde bulunduğu jeolojik yapı; Elbistan Havzası'nı kuzey ve doğudan sınırlandıran plato ve dağlık alanlarda yapıyı oluşturan kalın Mezozoik yaşlı kireçtaşlarının bulunduğu bir saha olarak tanımlanmaktadır (Esen 2014: 141). Keçe Mağarası'ndan söz eden ilk araştırmacı -Türkiye'de birçok arkeolojik mağarada çalışmalar



Figür 1. Keçe Mağarası'nın konumu (Yücel 2019; Toroğlu 2021)

gerçekleştiren- İsmail Kılıç Kökten'dir. Kökten, Kahramanmaraş genelinde yürüttüğü araştırmalarla ilgili yayınında, Keçe Mağarası'ndan sadece isim olarak bahsetmiş (Kökten 1960: 46), Cevdet Merih Ereğ başkanlığında 2007-2012 yılları arasında yürütülen "Kahramanmaraş İli ve İlçeleri Prehistorik Dönem Yüzey Araştırmaları" (Ereğ 2011) sırasında ziyaret edilmiştir. 2012 yılında yüzey buluntularının yanı sıra küçük bir mağaranın içinde bulunan duvar resimleri (Yaman 2019), mağaranın tarihöncesi toplumlar için önemini işaret etmektedir¹.

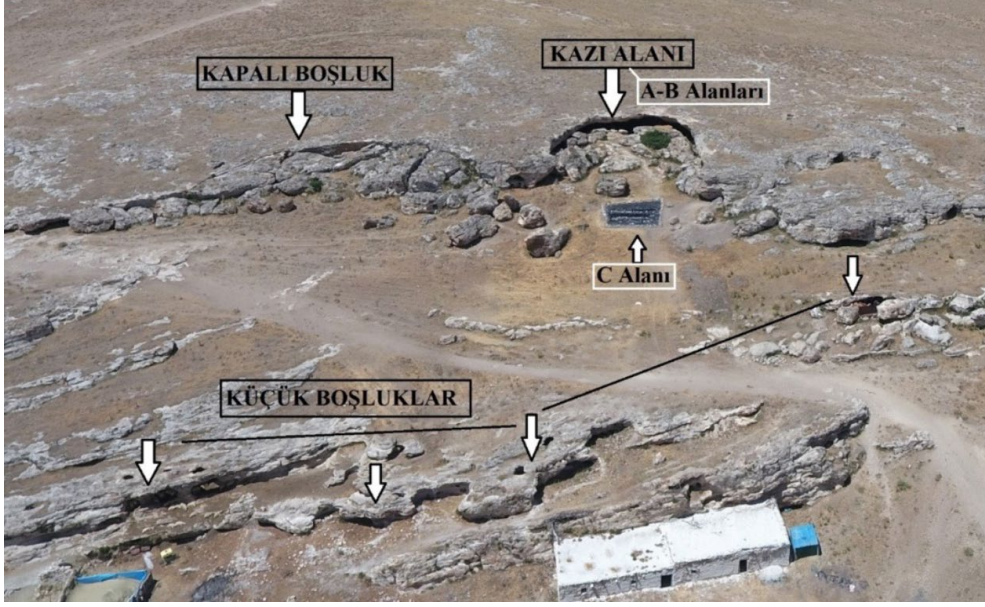
Keçe Mağarası, 1734 m rakımlı yüksek bir konumdadır. Mağaraların bulunduğu yamacın batı bölümünde iki büyük boşluk ve doğu bölümünde ise küçük boşluklar yer almaktadır. Büyük boşluklardan güneyde olanı, mağara kompleksindeki en büyük boşluktur ve ağzı kapalıdır. İkinci büyük boşlukta, A ve B olarak isimlendirilen alanlarda kazı çalışmaları yapılmaktadır. Aynı boşluğun doğusunda C Alanı olarak isimlendirilen başka bir kazı sahası daha mevcuttur (Fig. 2). C Alanı günümüzde mağara boşluğunun dışında gibi gözükse de mağara tavanının çökmesi sonucu dışarıda kaldığı, esasında mağaranın giriş kısmına oldukça yakın bir konumda yer aldığı söylenebilir.

Keçe Mağarası'nın bulunduğu alanda, kayıtlara geçmiş çok sayıda şiddetli deprem meydana gelmiştir. Bunlardan en eskisi MS 128 yılına aittir. Söz konusu depremlerden en şiddetli olanları ise MS 1114 ve MS 1544 yıllarında yaşanmıştır (Esen 2014: 363-365). Kayıt altına alınamamış veya bilinmeyen daha eski bir deprem söz konusu değil ise, mağaranın tavanı muhtemelen belirtilen depremler nedeniyle yıkılmış olmalıdır. Deprem tek etkisi mağara tavanının çökmesi değildir. Tavandan kopan devasa bloklar kültür dolgularının üzerini örtmüş ve alttaki tabakalara olasılıkla ciddi derecede zarar vermiştir.

Alanın doğu bölümünde bulunan yamaç üzerinde çok sayıda küçük boşluk bulunmaktadır. Söz konusu bu küçük mağaraların tavanlarında genelde doğal bacalar da mevcuttur. Bunlardan bazılarında kırmızı ve siyah renkte aşı boyası ile yapılmış resimlere rastlanmıştır. En iyi korunmuş olan örnekte bir yaşam öyküsü anlatılmaktadır. Çeşitli sembollerin ve stilize insan betimlemelerinin yer aldığı resimlerin, Anadolu'daki diğer örneklerle stilistik açıdan karşılaştırılması sonucunda Epipaleolitik Dönem ile Kalkolitik Çağ arasındaki bir sürece ait olabileceği öngörülmüştür (Yaman 2019). Anadolu'da mağara resimlerine ilişkin kronolojik ve bölgesel çalışmalar henüz çok yetersiz olduğundan ve Keçe Mağarası'ndaki resimlerle ilgili henüz bir mutlak tarihlendirme yapılamadığından kesin bir tarih vermek güçtür.

Uzun yıllar köy halkı tarafından hayvan barınağı olarak kullanılan mağara içinde, öncelikli olarak dolgu üzerinde yer alan gübre tabakası kaldırılmıştır. Bu uzun ve zahmetli işin tamamlanmasından sonra bugün mağara önünde bir teras görünümünde olan C alanında temizlik ve hazırlık çalışmaları yapılmıştır. Burada ve mağara içinde yapılan karelej

¹ Kahramanmaraş Müzesi Müdürlüğü başkanlığında sürdürülen kazı çalışmalarında; 2015-2019 yıllarında Cevdet Merih Ereğ, 2020-2021 yıllarında ise bu makalenin yazarı, Bilimsel Danışman olarak görev yapmışlardır. Kazı 2022 yılı itibariye "Cumhurbaşkanı Kararı" kazı statüsüne geçmiştir.

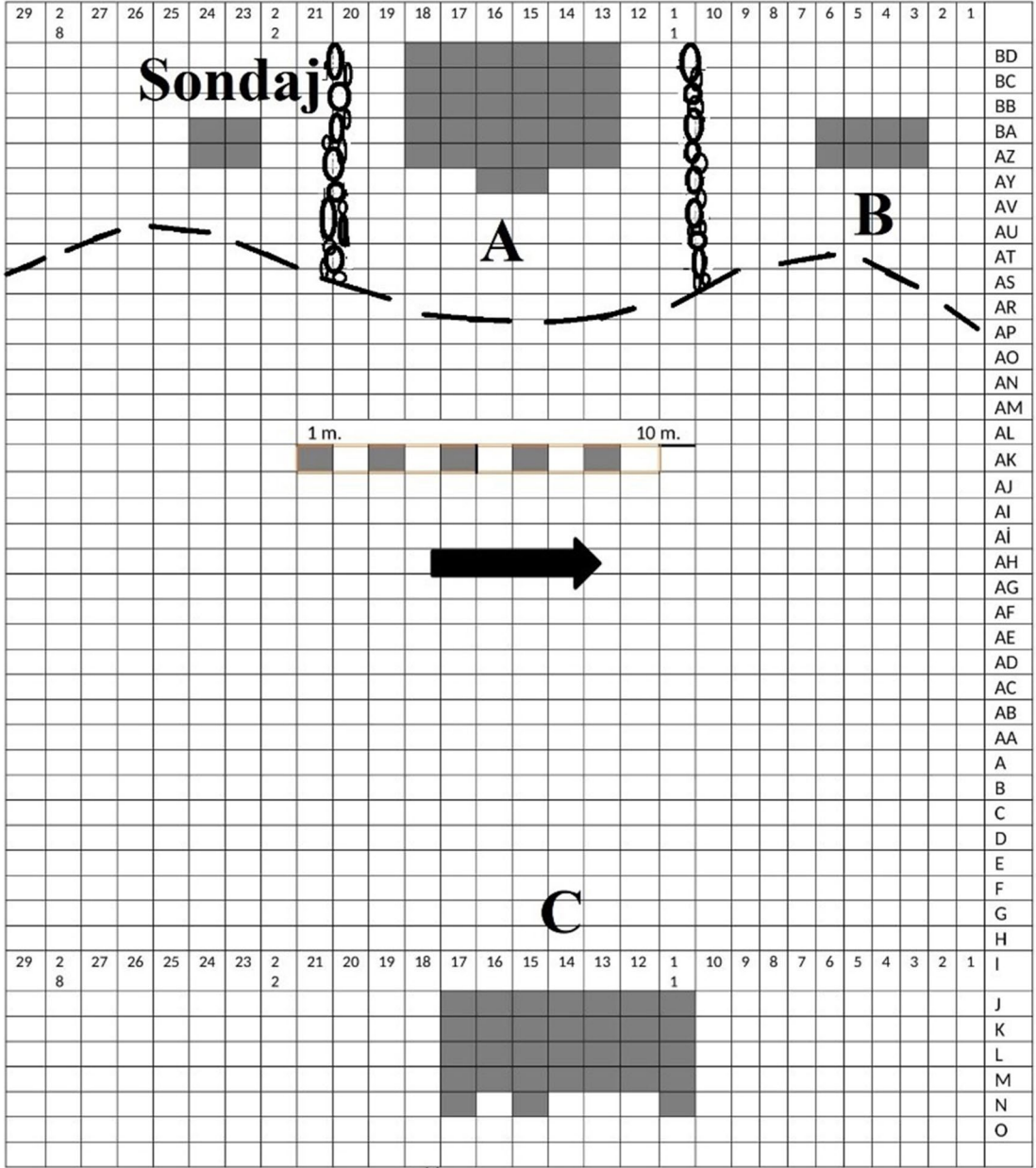


Figür 2. Keçe Mağarası genel görünümü

çalışmalarında, yükseklik değerlerinin belirlenebilmesi için sıfır noktasına göre arkeolojik seviyelerin başlangıç kotları hesaplanmıştır. Tüm hazırlıklar tamamlandığında kazı çalışmaları başlatılmıştır.

Kazı Sistemi

Kazı çalışmaları planimetrik kazı yöntemi uygulanmaktadır. Buna göre saha 1 metrekaRELİK alanlara bölünerek doğu-batı yönünde harfler, kuzey-güney yönünde ise rakamlar kullanılarak isimlendirilmiştir. Keçe Mağarası'nda birden fazla alanda kazı yapıldığı ve bu alanlar arasındaki mesafe çok olduğundan, doğu-batı yönünde tek harf sistemi yerine ikili harf sistemi kullanılmıştır. Bu doğrultuda C alanında tek harfli plankareler mevcutken A-B alanlarında çift harfli plankareler bulunmaktadır (Fig. 3). Kazıların başlangıcında belirlenen sıfır noktası mağara içi ve dışındaki C alanının ortasındaki bir yükseltiden alındığı için yine alışlagelen derinlik ölçüm değerlerinin dışında bir durum ortaya çıkmıştır (Yaman, Erek 2019). Normal şartlarda mağaralarda yürütülen arkeolojik çalışmalarda derinlik ölçüm değerleri eksi (-) yönde artarak devam etmektedir. Örneğin 45. arkeolojik seviye - 220 cm kotunda başlarken 46. arkeolojik seviyenin başlangıç kotu - 230 cm olmaktadır. Buna karşın mağara içindeki kazı alanları sıfır noktasının üzerinde yer aldığı için derinlik değeri artı (+) olarak belirtilmekte ve kazı ilerledikçe bu değer azalmaktadır. Örneğin 3. arkeolojik seviyenin başlangıç değeri + 200 cm iken 4. arkeolojik seviyenin başlangıç değeri + 190 cm'dir. Kazılar sırasında tespit edilen her bulgu X, Y ve Z ölçümleri yapılarak kayıt altına alınmaktadır. Bu sayede ileride dijital ortamda üç boyutlu bir



Figür 3. Keçe Mağarası kazı planı

buluntu dağılımı modeli oluşturulabilecektir. Özellikle mağara içinde yürütülen çalışmalarda aynı düzlemi geniş alanda görebilmek amacıyla olabildiğince eş zamanlı derinleşme gerçekleştirilmektedir. Örneğin A alanında hangi arkeolojik seviye kazılıyor ise tüm alanda aynı derinliğe ulaşılmadan diğer seviyeye geçilmemektedir. Bu sayede kazı alanını geniş planda görebilme şansı elde edilmektedir.

Mağara kazılarında dolgunun mümkün olduğunca en ayrıntılı biçimde incelenmesi, höyük kazılarıyla olan en önemli yöntem farklılıklarından birisidir. Üç ayrı boydaki (5-3-1

mm) eleklerden geçirilen toprak daha sonra yıkanarak, kurutularak ve ayıklanarak tüm detaylarıyla incelenmektedir. Keçe Mağarası kazılarında buluntu topluluklarının karışık olması sebebiyle genellikle kuru eleme yapılmaktadır. Bu eleme işleminde 5 ve 3 mm genişliğindeki elekler kullanılmaktadır. Fakat küçük buluntu gruplarına ait (mikrolit, yontma artığı, mikrofauna vb.) görülen alanlarda sulu eleme yapılmaktadır.

2015-2021 yılları arasında yürütülen çalışmalarda mağara içinde üç ve dışarıdaki C alanında bir olmak üzere toplam dört alanda çalışılmıştır. Mağara içinde Sondaj, A alanı ve B alanını ayıran iki taş duvar mevcuttur (Fig. 3). Bu duvarı oluşturan irili ufaklı taşların mağara içine köy halkı tarafından getirildiği öğrenilmiştir. Bazı taşların insan gücüyle kaldırılması mümkün olmadığı için şimdilik yerinde bırakılmışlardır. A alanı olarak isimlendirilen sahada toplamda 32 metrekarelik bir alanda kazı yapılmıştır. B alanında toplam 8 metrekarelik bir alanda sadece bir sezonluk kısa bir çalışma gerçekleştirilmiştir. C alanında ise toplamda 31 metrekarede çalışılmaktadır.

Stratigrafi

Keçe Mağarası'nda yürütülen yedi sezonluk çalışmanın sonucunda arkeolojik ve jeolojik stratigrafi ile ilgili bazı sonuçlara ulaşılmıştır. Mağara dolgusu üzerinde yapılan gözlemler sonucunda I ve II olarak isimlendirilen iki jeolojik seviye tespit edilmiştir (Fig. 4). I. jeolojik seviye koyu kahverengi, kumlu ve kolay kazılabilecek yapıdadır. Derinleşildikçe sediman renginin daha açık tonlara doğru değiştiği görülmüştür. Bunun temel nedeninin II. jeolojik seviyenin açık renkli sedimanı olduğu düşünülmektedir. II. jeolojik seviye mala ve benzeri kazı ekipmanıyla kazılamayacak derece sert, ince taneli ve açık renkli bir yapıdadır. Sarımsı ve kremi tonlarda değişen sedimandaki bu sertleşme olayının mağara içindeki kalsiyum karbonatlı su akışıyla bağlantılı olduğu düşünülmektedir. Nitekim 2020 sezonunda mağara içinde açılan sondajda, A alanındaki II jeolojik seviyeye karşılık gelen derinlikte, çamur kıvamında oldukça ıslak bir sedimanla karşılaşmıştır. Bu noktada A alanında ve C alanında görülen sert sediman yapısının mağara tavanından düşmüş olabilecek tavan parçalarına ait bloklar olabileceği de –düşük bir ihtimal olmakla birlikte- göz önünde bulundurulmaktadır. Jeolojik stratigrafide ortaya çıkan en önemli sonuç; II. seviyenin altından gerçek anlamda *in-situ* buluntuların gelmesinin kuvvetle muhtemel olduğudur.

Arkeolojik stratigrafi açısından yüzey toprağının hemen altından başlayan bir buluntu yoğunluğu olduğu söylenebilir. Mağaranın dışında, bugün bir teras görünümünde olan alanda eğim kaynaklı ciddi bir erozyon olduğu ve bu durumun her geçen yıl artarak devam ettiği görülmüştür. Burada dolgunun en üstünde yer alan buluntu grupları Orta Çağ ve Roma Dönemi'ne ait olup karışık halde tespit edilmiştir. Bunun hemen altında kemik aletlerin yoğun olduğu bir seviye gelmektedir. Bu seviyenin mutlak tarihlendirmesi henüz yapılmamıştır fakat yontmataş ve kemik aletlerin tipolojik özellikleri itibarıyla Paleolitik sonu ile Tunç Çağı öncesindeki bir sürece ait olabileceği düşünülmektedir. Mağara



Figür 4. Jeolojik seviyelerin görünümü (A alanı kuzey profili)

içindeki alanda ise yüzey toprağının üzerini örten 20-30 cm kalınlıkta bir gübre tabakasının varlığından daha önce söz etmiştik. Bu gübre tabakasının hemen altından yine Orta Çağ ve Roma Dönemi'ne ait karışık buluntu grubu gelmektedir. Fakat bu seviyelerin altından gelen olasılıkla Paleolitik sonu ve Tunç Çağı öncesindeki sürece ait olabilecek buluntulardan sonra bir *hiatus* olduğu tespit edilmiştir. II. jeolojik seviyeye kadar devam eden bu durum A alanı ile C alanı arasındaki önemli farklılıklar arasındadır.

Stratigrafi konusundaki gözlemlerden bir diğeri de mağara içinde özellikle A alanı doğusundaki dolguda görülen ciddi karışıklıktır. Bu duruma neden olan faktörlerin başında ise zamanı tespit edilemeyen bir dönemde insanlar tarafından açılmış çukurlar gelmektedir. A alanında güney, doğu ve kuzey profillerinde tabakalanma istikrarlı bir görünüm sergilerken, mağara girişine yakın olan doğu profilindeki karışıklık dikkat çekicidir.

Stratigrafi konusundaki en önemli tespitlerden bir tanesi de buluntuların dağılımı konusundadır. I. jeolojik seviyede özellikle üst kotlarda buluntu yoğunluğu görülürken II. jeolojik seviyede bugüne kadar herhangi bir bulguya rastlanmamıştır. Ayrıca bu jeolojik seviyenin içerisinde küçük boyutlu çakıllar dışında başka gözle ayırt edilebilmiş başka herhangi bir unsur tespit edilememiştir.

Arkeolojik Bulgular

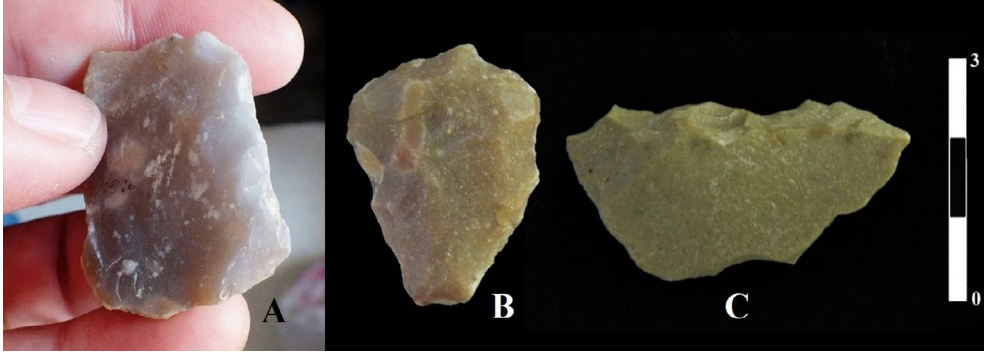
En üstteki dolguda bulunan Orta Çağ ve Roma Dönemi'ne ait buluntular; seramik, metal eserler, sikkeler, cam eserlerden oluşmaktadır. Dolgu karışık olduğundan herhangi tanımlı bir kontektsten söz etmek güçtür. Bu tabakanın hemen altındaki dolgudan gelen buluntu grupları henüz tarihlendirilmemiştir. Yontmataş buluntular, kemik aletler ile hayvan kemikleri (makro ve mikro) söz konusudur. Yontmataş buluntular arasında; çekirdekler, vurgaçlar, taşmalıklar (tamamına yakını yonga) ve aletler yer alır. Çekirdeklerin büyük bir kısmı şekilsiz çekirdek sınıfındadır. Fakat prizmatik biçimli gibi hazırlanmış çekirdek örneklerinden de söz etmek mümkündür (Fig. 5).



Figür 5. *Prizmatik çekirdek*



Figür 6. *Yerel taş örnekleri*



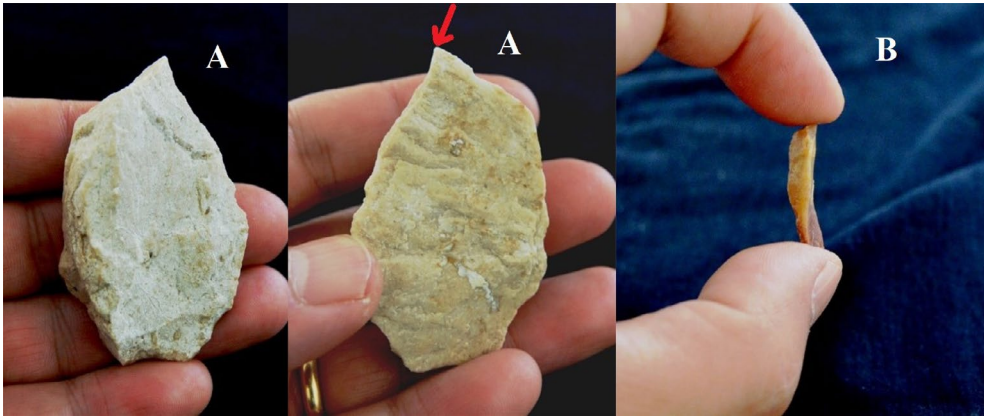
Figür 7.A Tek kenar kazıyıcı, B. Ön kazıyıcı, C. Yatay kenar kazıyıcı

Taşmalık grubunda yerel taşlardan (çoğunlukla çakmaktaşı ve çört) üretilmiş yongalarla karşılaşmıştır (Yaman 2020:88). Söz konusu taşlar köyün doğu bölümünde yer alan dere yatağında bol miktarda bulunmaktadır (Fig. 6). Ayrıca mağaranın bulunduğu yamaç üzerinde kireçtaşı blokların arasında mercekler halinde görülürler. Dere yatağında yapılan gözlemler sırasında aynı taşlardan üretilmiş olan Paleolitik Çağ'a ait yontmataş bulguların tespit edilmesi de ayrı bir önem taşımaktadır.

Yontmataş aletler arasında; kenar kazıyıcı, ön kazıyıcı, taş kalem gibi türlerden söz etmek mümkündür. Kenar kazıyıcılar içerisinde tek kenar kazıyıcı (Fig. 7A), ön kazıyıcı (Fig. 7B), yatay kenar kazıyıcılara (Fig. 7C) rastlanmıştır.

Yontmataş grubu içerisinde tek örnekle temsil edilen taş kalem (Fig. 8A) ve *dufour* dilgicik (Fig. 8B) gibi parçalar mevcuttur. Bu örnekler endüstri içerisindeki çeşitliliği arttırmaları bakımından önemlidir.

Kemik aletler, buluntu grupları içinde en karakteristik örnekleri barındırmaktadır. Özellikle C alanında oldukça fazla sayıda buluntu tespit edilmiştir. Bu grup içinde; bız, iğne, ok ucu, mızrak ucu ve işlenmiş kemik türünde örnekler dikkati çekmektedir. Özellikle ok uçlarının varlığı, çok az bilinen bir buluntu türüne dair ayrıntılı bilgiler vermektedir.



Figür 8A Taş kalem, B. *Dufour dilgicik*



Figür 9. Ok ucu örnekler (2017-2019-2021)

2017 yılında tespit edilen ilk ok ucu; tek kanatlı, kanat kısmının alt bitiminde iki tarafta kertiği bulunan ve oldukça düzgün tipoloji gösteren bir parçadır. 2019 yılında tespit edilen kemik ok ucu 2017 yılı buluntusuna benzer özellikler göstermekle birlikte ona göre biraz daha kaba bir işçilikle yapılmıştır. Uç bitiminin sol kenarında bir kanat bulunur. Buna karşın sağ kenarda şekillendirme izleri sınırlı olarak görülmüştür. Sol kenar üzerinde kanat bölümünün bitimindeki içbükey yapı, sapa sabitlenmesini kolaylaştırmak için bilinçli olarak şekillendirilmiş gibi görünmektedir. Sözü edilen her iki örnek de uzun kemiklerden üretilmişlerdir. 2021 yılında tespit edilen kemik ok ucu örneği diğer iki örnekten ayrılmaktadır. Tipolojik olarak yaprak görünümüne sahip parçada sap bölümünün şekillendirildiği görülmektedir. Ayrıca diğer örneklerin aksine bu ok ucunun yassı ve masif bir kemikten üretilmiş olması dikkat çeker (Fig. 9).

Kemik aletler arasında ok uçlarının yanı sıra sivri uçlu, belki bir mızrak ucu olabilecek, bir alet bulunmuştur (Fig 10). Bu parçada uzun bir kemiğin boyu doğrultusunda ikiye ayrılmasıyla üretime başlanıldığı düşünülmektedir. Devamında ise uç bölümünü oluşturan üçgen sivri bitim şekillendirilmiş olmalıdır. Son aşamada ise üst yüzde gerçekleştirilen perdelama işleminin izleri görülmektedir. Mağarada tespit edilen ve delme işinde kullanılan kemik aletlerden bariz biçimde ayrılmaktadır. Bu masif parçanın bir sapa yerleştirilerek mızrak ucu olarak avcılık faaliyetlerinde kullanıldığı düşünülmektedir. Yine de hem ok uçları hem de mızrak ucuyla ilgili kesin değerlendirmeler için iz analizlerinin gerekli olduğu açıktır.

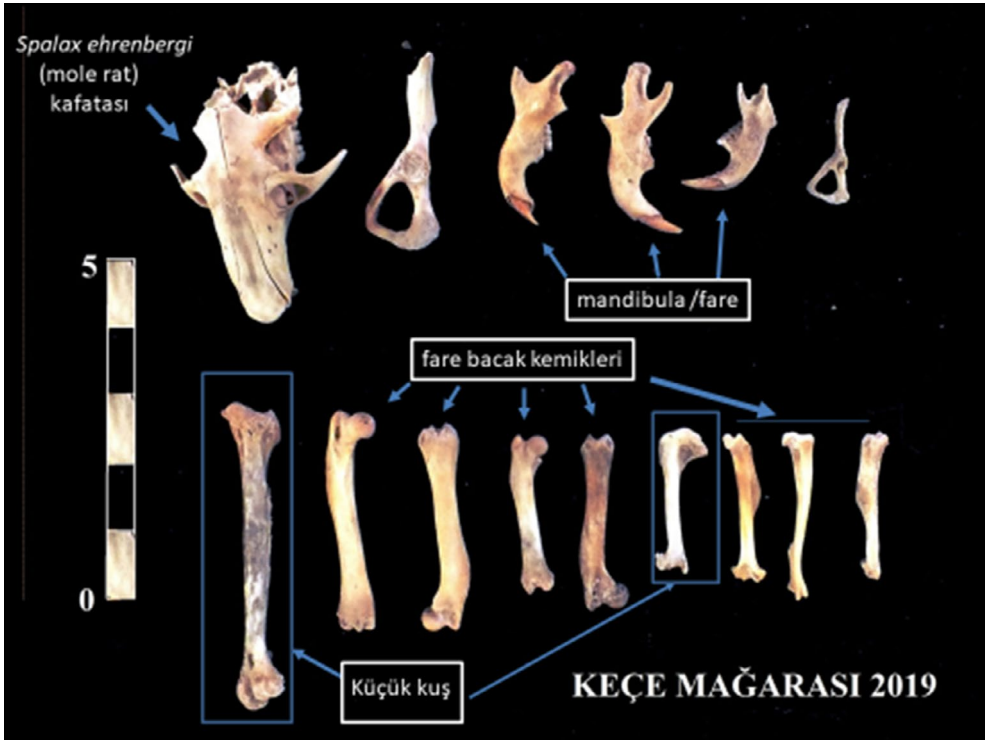
Hayvan kalıntıları Benjamin S. Arbuckle tarafından incelenmektedir. Şu ana kadar tespit edilen kalıntılar makro ve mikro türler olarak iki gruba ayrılmaktadır. Makro örnekler içinde en yoğun grubu koyun ve keçi kemikleri oluşturmaktadır. Bu hayvanlara ait



Figür 10. Sivri uçlu kemik alet, mızrak ucu (?)

mandibula (alt çene kemiği), *scapula* (kürek kemiği), *vertebra* (omur), *radius/ulna* (ön ayak kemikleri), *femur* (uyluk kemiği), *tibia* (kaval kemiği), *pelvis* (kalça kemiği), *occipital condyle* (kafatasının arkası), kaburga kemikleri, *metacarpus* (bacak kemiği), *hyoid* (boğaz kemiği) ve diş örnekleri bulunmuştur. Bu türler dışında orta büyüklükteki etoburlara ait çene kemikleri dişlerle birlikte tespit edilmiştir. Bunların tilki (*vulpes vulpes*) veya çakal (*canis aureus*) oldukları düşünülmektedir. Bunun yanı sıra büyükbaş türü bir hayvana ait kemikler ile bir tavşan kemiği de mevcuttur (Yaman vd. 2019).

Kazılarda bol miktarda kemirgen (*rodent*) mikrofauna kalıntıları tespit edilmiştir. Kör fare (*mole rat*) kemiklerinin yanı sıra, hamster (*cricetulus*) ve tarla faresi (*vole*) türleri



Figür 11. Mikrofauna örnekleri

tanımlanmıştır. *Spalax ehrenbergi* (*mole rat*), fare mandibulası, fare bacak kemikleri ve küçük kuş türlerine ait kemikler de tanımlanmıştır (Fig. 11) (Yaman 2022: 462). Arbuckle, yapmış olduğu tür tanımlamalarının yanı sıra kazılarda tespit edilen kemirgenlerin olasılıkla mağarada yaşayan türler olduklarını veya baykuş ve benzeri kuşlar tarafından bu alana taşınarak stratigrafiye dahil olduklarını belirtmiştir (Benjamin S. Arbuckle ile yapılan kişisel görüşme, 21.05.2022).

Sözü edilen türler dışında küçük ve büyük boyutlu kuşlara ait kemikler de bulunmuştur. Küçük boyutlu kuş türlerine ait kemikler ötücü kuşlar (*passeriform*) veya tüneyen kuşlara (*perching birds*) aittir. Büyük kuş kategorisindeki kemiklerin ise kartal büyüklüğünde bir türe ait olduğu düşünülmektedir (Yaman *vd.* 2019).

Tartışma ve Sonuç

Anadolu coğrafyası çeşitli dönemlere tarihlenen zengin arkeolojik kalıntıların yanı sıra özel olarak mağaralar konusunda önemli bir çeşitliliğe sahiptir. Arkeolojik açıdan önem taşıyan ve geçmiş toplumlar tarafından kullanılan mağaraların bilimsel yöntemlerle araştırılıp kültürel süreç içerisindeki rolünün ortaya konulabilmesi için ciddi bir zaman ve emek gerekir. Dolayısıyla arkeolojik zenginliğin var olması her zaman tüm alanların çalışılabilmesi anlamına gelmemektedir. Bu bağlamda Anadolu'da bilinen ve ön araştırması yapılmış, fakat detaylı bilimsel çalışmaları gerçekleştirilmemiş çok sayıda arkeolojik mağaranın varlığından söz etmek mümkündür. Son yıllarda yaşanan olumlu gelişmeler sonucunda mağara kazılarının sayısı artmaktadır.

Mağara yerleşimleri hakkında yakın bir geçmişe kadar ilk akla gelen düşünce; bu alanların sadece Pleistosen Dönem'de iskân gördüğü yönündeydi. Bu genel düşüncenin yanlış olduğu, Pleistosen dolguların yanı sıra Holosen dolguları bulunan mağaraların varlığıyla ispatlanmış oldu. Pleistosen'de bir başka deyişle Paleolitik Çağ boyunca henüz yerleşik hayata geçmemiş ve dolayısıyla doğal barınakları (mağara ve kaya sığınakları) ve açık alanları kullanan insan gruplarının, Holosen'de yerleşik yaşama geçen topluluklara oranla mağaraları daha çok tercih ettikleri düşünülebilir. Yine de bir yaşam alanı olarak belirli bir inşa süreci gerektirmeyen ve kullanımı konut gibi onu inşa eden bir grubun ya da kişilerin mülkiyeti ile sınırlandırılmayacak mağaraların uzun bir süreç boyunca kullanıldığı bilinmektedir. Yine kalıplaşmış genel yargılara göre Neolitik ve Kalkolitik Çağ insanların yaşam alanı olarak sadece höyük benzeri açık alanları tercih ederek burada yapılaşma sürecine girmiş olduklarıdır. Bu nedenle mağara araştırmaları daha çok yerleşiklik öncesiyle sınırlı bir şekilde ele alınmaktadır. Oysa bir çağı veya dönemi tüm özellikleri ile anlayabilmek için öncelikle yer seçimi ve yaşam alanı tercihlerinin nasıl şekillendiğini öğrenmek gerekir. Örneğin yerleşik hayata geçmiş olan bir toplumun mağaraları mevsimlik mi yoksa yıl boyunca mı kullanıldığının ortaya konulmasının yanı sıra kalıcı yerleşimleri olduğu halde neden bu alanlara geldiklerinin sorgulanması gerekmektedir. Dolayısıyla yerleşik yaşamın egemen olduğu bir süreçte, genel düşüncenin aksine yılın büyük bölümünü belki

de tamamını mağarada geçiren topluluklar olabilir mi? gibi soruların da cevaplanması için mağara kazılarının sayısının artması ve farklı bölgelerde bu tarz çalışmaların yapılması gerekmektedir.

Mağara kazıları birçok anlamda diğer kazılardan ayrılmaktadır. Bu ayrımı yaratan unsurların başında stratigrafinin oluşumu ve korunması gelmektedir. Neredeyse tamamı kireçtaşı alanlarda bulunan mağara yerleşimlerindeki jeokimyasal süreçler stratigrafiyi etkileyen doğal etmenler arasındadır. Pleistosen boyunca görülen buzul ve buzul arası dönemler, su taşkınları ve depremler gibi birçok doğa olayı mağaralarda rahatlıkla izlenebilmektedir. Ayrıca -eğer var ise- mağaranın kullanımının belirli süreler boyunca kesintiye uğraması ve buna sebep olan olayların araştırılmasında da mağaralar önemli bir yere sahiptir. Dolguların saklanmasında açık alanlara göre daha korunaklı doğal yapısı, mağaralara bu anlamda büyük bir avantaj sağlar. Buna karşın Pleistosen'deki su taşkınlarının, mağara dolgularında neden olduğu karışıklıklardan söz eden araştırmacılar da olmuştur (Kökten 1952: 188). Dolayısıyla genel özelliklerin yanı sıra her mağaranın kendine özgü bir yapısı olduğunu göz ardı etmeden değerlendirmek büyük önem taşımaktadır.

Keçe Mağarası, bulunduğu konum itibarıyla hem coğrafi hem de jeolojik açıdan bir geçiş bölgesinde yer almaktadır. Henüz kültürel tabakalanma ile ilgili ayrıntılı süreç tanımlanabilmiş değildir. Buna karşın dönem fark etmeksizin insan yaşantısı için temel ihtiyaçların karşılanması noktasında yeter düzeyde kaynağa sahiptir. Bunların başında içilebilir su kaynakları gelmektedir. Bölge ayrıca yontulabilir taş kaynakları bakımından zengindir. Yine doğal çevre ortamı avcılık-toplayıcılık veya çiftçilik-hayvancılık faaliyetlerine uygun koşullara sahiptir. Bu ortam mağarayı hem avcı-toplayıcı gruplar hem de çiftçi toplumları için cazip kılmaktadır. Yüzeyle tespit edilen Paleolitik Çağ buluntuları, mağara dolgularında açığa çıkarılanlarla birlikte, Keçe Mağarasının Pleistosen'den günümüze kadar çeşitli insan grupları tarafından yaşam alanı olarak kullanıldığını göstermektedir. Keçe Mağarası temel özellikleri itibarıyla Anadolu'da yer alan diğer kazı alanlarıyla benzerlikler göstermesine karşın bazı özellikleri ile de diğerlerinden ayrılmaktadır. Mağara iki büyük boşluk ve bunlarla bağlantılı çok sayıda küçük boşluktan oluşması sebebiyle, çok sayıda insan grubuna ev sahipliği yapabilecek özelliktedir. Ayrıca dönemlere göre farklı amaçlar için kullanılacak değişik yapıda alanlar bulunur. Çevresindeki platoyu geniş bir görüş açısıyla izleyebilen yüksek bir konumda yer almaktadır. Bu görüş açısının insanlara sağladığı yararlar düşünüldüğünde mağaranın oldukça avantajlı olduğu söylenebilir.

Eldeki verilere göre yüzeyle tespit edilen Paleolitik Çağ bulguları, olası Holosen başlarına ait buluntular ve mağara resimleri, Roma Dönemi - Orta Çağ bulguları Keçe Mağarası'nın uzun süre yaşam alanı olarak kullanıldığını işaret etmektedir.

Katkı Belirtme ve Teşekkürler

Keçe Mağarası kazılarının gerçekleştirilmesindeki katkılarından dolayı; T.C. Kültür ve Turizm Bakanlığı Kültür Varlıkları ve Müzeler Genel Müdürlüğü'ne, Aksaray Üniversitesi'ne, Kahramanmaraş İl Kültür ve Turizm Müdürlüğü'ne, Kahramanmaraş Arkeoloji Müzesi Müdürlüğü'ne, Elbistan Şehir Müzesi Müdürlüğü'ne, Keçemağara Köyü halkına ve emeği geçen bütün ekip üyelerine teşekkürlerimizi sunarız.

Kaynakça

Erek, C. M. 2011

Kahramanmaraş İli Prehistoryası. *Işın Yalçınkaya'ya Armağan*, H. Taşkiran, M. Kartal, K. Özçelik, B. Kösem, G. Kartal (eds.), Bilgin Kültür Sanat Yayınları, Ankara: 113-126.

Esen, F. 2014

Elbistan Havzası'nın Fiziki Coğrafyası. Fırat Üniversitesi, Sosyal Bilimler Enstitüsü, Coğrafya Anabilim Dalı (Yayınlanmamış Doktora Tezi), Elazığ.

Kökten, İ. K. 1952

Anadolu'da Prehistorik yerleşme yerlerinin dağılışı üzerine bir araştırma. *Dil ve Tarih-Coğrafya Fakültesi Dergisi* 10: 167-207

- 1960

Anadolu Maraş Vilayetinde Tarihten Dip Tarihe Gidiş. *Türk Arkeoloji Dergisi* X-1: 42-52.

Toroğlu, E. 2021

Elbistan Coğrafyası. *Kahramanmaraş Ansiklopedisi*, İ Solak (ed.), Kahramanmaraş Sütçü İmam Üniversitesi Yayınları, Kahramanmaraş: 258-266.

Yaman, İ. D. 2019

Prehistoric Paintings in the Keçe Cave (Kahramanmaraş-Elbistan). *Adalya* 22: 11-24.

-2020

Prehistorik Dönemde Yaşam Sınırı: Keçe Mağarası. *APAD* 6: 85-97.

-2022

Elbistan Keçe Mağarası Kazıları-2019/2020. *2019-2021 Yılı Kazı Çalışmaları* 1, A. Özme (ed.), T.C. Kültür ve Turizm Bakanlığı Ana Yayın No: 3714/1, Kültür Varlıkları ve Müzeler Genel Müdürlüğü Ana Yayın No: 192/1, Ankara: 459-470

Yaman, İ.D., Erek, M. 2019

Keçe Mağarası Kazıları (2015-2017). *40. Kazı Sonuçları Toplantısı* (2. Cilt): 455-468.

Yaman, İ. D., Erek, C. M., Yaman, I. A. 2019

Keçe Mağarası Kazıları - 2018. *41. Kazı Sonuçları Toplantısı* (2) : 537-554.

Yücel, M. 2019

Elbistan'da Nüfus ve Yerleşme. Kahramanmaraş Sütçü İmam Üniversitesi, Sosyal Bilimler Enstitüsü, Coğrafya Ana Bilim Dalı (Yayınlanmamış Yüksek Lisans Tezi), Kahramanmaraş.